

Instytut Rozwoju Gospodarczego

**SZKOŁA GŁÓWNA HANDLOWA
W WARSZAWIE**

Sławomir Dudek

**KONDYCJA GOSPODARSTW DOMOWYCH
I kwartał 2015**

PL ISSN 1428-3230

Badanie okresowe nr 90

BADANIA KONIUNKTURY GOSPODARCZEJ INSTYTUTU ROZWOJU GOSPODARCZEGO SGH**Rada Programowa:**

Elżbieta Adamowicz (przewodnicząca), Joanna Klimkowska (sekretarz)

Marco Malgarini, Gernot Nerb, Ataman Ozyildirim, Janusz Stacewicz, István János Tóth

Komitet Redakcyjny i adres Redakcji:

Konrad Walczyk (Redaktor Naczelny)

Sławomir Dudek

Alina Gołębiowska

ul. Rakowiecka 22, 02-521 Warszawa

<http://www.sgh.waw.pl/instytuty/irg/>

Wydawnictwo:

Szkoła Główna Handlowa w Warszawie

al. Niepodległości 162, 02-554 Warszawa

Publikacja została zrecenzowana zgodnie z wytycznymi MNiSW

©Copyright by Szkoła Główna Handlowa w Warszawie, Warszawa 2015

Wszelkie prawa zastrzeżone. All rights reserved.

ISSN 1428-3239

Nr rej. PR 18398

Prenumerata:

Informacje dotyczące zamówień na prenumeratę e-wydania znajdują się na stronie

<http://www.sgh.waw.pl/instytuty/irg/warunki-prenumeraty/>

SPIS TREŚCI

I.	METODA I ORGANIZACJA BADANIA	4
II.	WSKAŹNIK KONDYCJI GOSPODARSTW DOMOWYCH IRG SGH	6
III.	SYNTEZA WYNIKÓW	7
IV.	SZCZEGÓŁOWE WYNIKI BADANIA	9
	1. Zmiana sytuacji finansowej gospodarstw domowych – diagnoza	9
	2. Zmiana sytuacji finansowej gospodarstw domowych – prognoza.....	10
	3. Ogólna sytuacja ekonomiczna Polski – diagnoza.....	11
	4. Ogólna sytuacja ekonomiczna Polski – prognoza	12
	5. Koszty utrzymania – diagnoza	13
	6. Zmiany cen – prognoza	14
	7. Bezrobocie w kraju – prognoza	15
	8. Zakupy dóbr trwałego użytku – diagnoza.....	16
	9. Zakupy dóbr trwałego użytku – prognoza	17
	10. Oszczędności – diagnoza	18
	11. Oszczędności – prognoza.....	19
	12. Obecna kondycja finansowa gospodarstw domowych	20
	13. Zakup samochodu - prognoza	21
	14. Zakup domu lub mieszkania - prognoza	22
	15. Remont domu lub mieszkania - prognoza	23
V.	SUMMARY	24
VI.	STRUKTURA PRÓBY WEDŁUG CECH RESPONDENTÓW	25
VII.	WZÓR ANKIETY	26

I. METODOLOGIA I ORGANIZACJA BADANIA

Badanie kondycji gospodarstw domowych prowadzone jest przez Instytut Rozwoju Gospodarczego Szkoły Głównej Handlowej (IRG SGH) co kwartał od 1990 r. Badanie to zostało zapoczątkowane i było prowadzone w latach 1990-2003 przez prof. dr hab. Katarzynę Duczkowską-Małysz i prof. dr hab. Jerzego Małysza, którzy opracowali autorską ankietę prasową wykorzystywaną do badania opinii gospodarstw domowych w latach 1990-95.

Jest to badanie ankietowe, prowadzone metodą testu koniunktury. W latach 1990-1995 do badania wykorzystywano ankietę zamieszczaną w tygodniku „Kobieta i Życie”. Na początku 1996 r. kwestionariusz ankiety został zharmonizowany z testem konsumenckim stosowanym w krajach Unii Europejskiej. Do 1999 r. publikowany był on w tygodniku „Tina”. Od 2000 r. ankietę prasową zastąpiła ankietą pocztową, rozsyłaną do reprezentatywnej próby. Obecna ankietę zawiera 15 pytań stałych (które pochodzą z kwestionariusza UE). Dodatkowo w ankiecie zamieszczone są pytania specjalne, które odnoszą się do bieżących zjawisk ekonomicznych, istotnych z punktu widzenia zachowań gospodarstw domowych. Ponadto zawiera ona 7 pytań metrycznych odnośnie cech gospodarstwa domowego.

Pytania zamieszczone w ankiecie odnoszą się do ocen bieżącej sytuacji gospodarstwa domowego (w większości przypadków w porównaniu do sytuacji sprzed 12 miesięcy) i sytuacji przyszłej, w następnych 12 miesiącach. Zgodnie z powszechnie stosowaną metodyką ankietę przeprowadzana jest zawsze w pierwszym miesiącu kwartału (styczeń, kwiecień, lipiec, październik).

Dla każdego stałego pytania oprócz wskaźników struktury obliczane są, po usunięciu odpowiedzi „nie wiem”, syntetyczne wskaźniki bilansowe tzw. salda. Ogólna zasada polega na obliczeniu różnicy między odsetkiem odpowiedzi pozytywnych a odsetkiem odpowiedzi negatywnych. Odpowiedzi są ważone. Polega to na przyjęciu dla poszczególnych pytań wagi 1,0 dla wariantu „bardzo pozytywnego”, wagi 0,5 dla „pozytywnego”, 0,5 dla „negatywnego”, 1,0 dla wariantu „bardzo negatywnego”. Pozostałe warianty mają wagę 0,0. W tabeli poniżej przedstawiono zestawienie wag poszczególnych wariantów odpowiedzi, uwzględnianych przy obliczaniu sald pytań z bieżącego kwestionariusza. Wzór kwestionariusza zamieszczono na końcu opracowania. Dodatkowo w celu zapewnienia reprezentatywności wyników w skali kraju, jednostkowe odpowiedzi są ważone według cech respondenta. Jako cechy wagowe przyjęto wiek i wykształcenie respondenta.

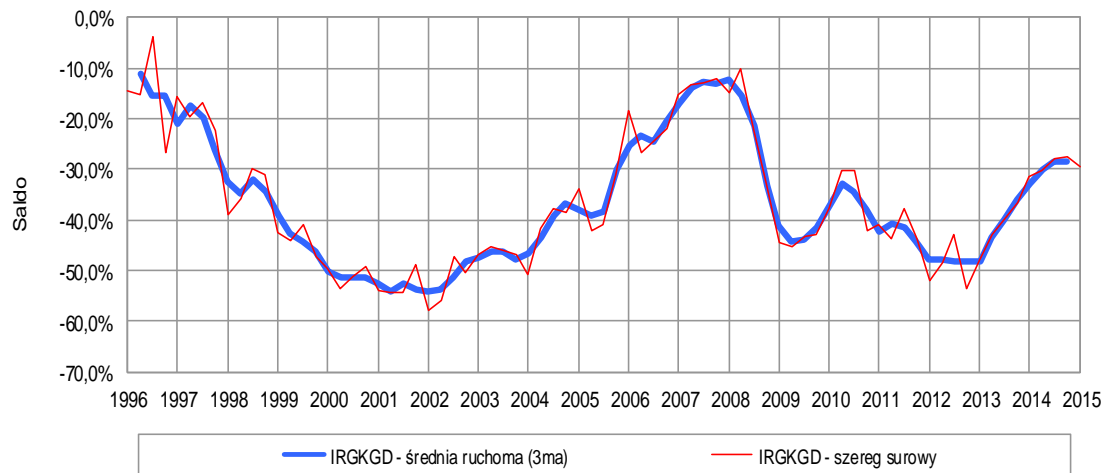
Wszystkie statystyki bilansowe przyjmują wartości w przedziale od -100,0 do +100,0. Wartość ujemna wskaźnika oznacza, że przeważają opinie negatywne odnośnie badanego zjawiska, a wartość dodatnia że przeważają opinie pozytywne. Należy podkreślić, że polskie społeczeństwo charakteryzuje się w swych opiniach stosunkowo stabilnym pesymizmem. Wobec powyższego interpretacja wyników badania kondycji gospodarstw powinna odnosić się w dużym stopniu również do zmian wskaźników bilansowych w czasie, a nie jedynie ich znaku i poziomu. Przykładowo zmniejszenie ujemnej statystyki bilansowej w czasie należy interpretować jako poprawę nastrojów i na odwrót.

Na podstawie 4 sald prognostycznych obliczany jest syntetyczny wskaźnik sytuacji gospodarstw domowych: „Wskaźnik Kondycji Gospodarstw Domowych IRG SGH” (IRGKGD), który jest średnią arytmetyczną z sald: oceny przyszłej sytuacji finansowej (pyt. 2), oceny przyszłej ogólnej sytuacji ekonomicznej (pyt. 4), oczekiwanej zmiany poziomu bezrobocia (pyt. 7) ze znakiem ujemnym, oceny przyszłej skłonności do oszczędzania (pyt. 11). Barometr również przyjmuje wartości w przedziale od -100,0 do +100,0 i ma podobną interpretację jak wskaźniki bilansowe.

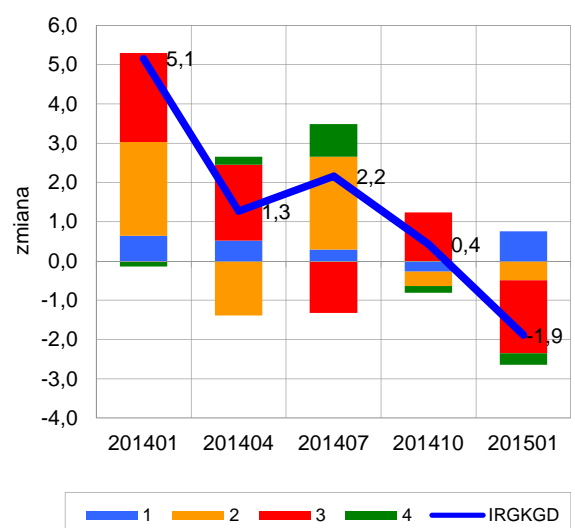
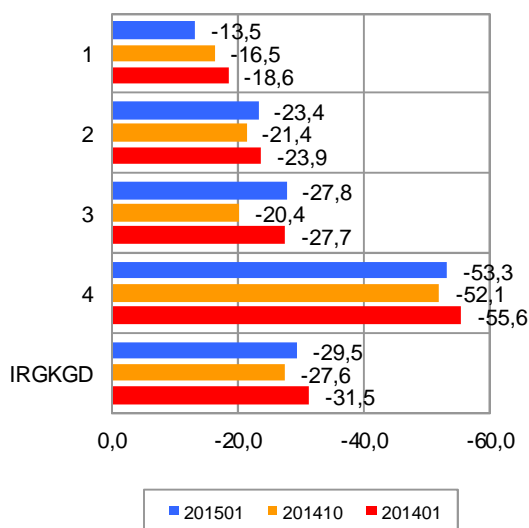
Wartości sald dla poszczególnych pytań oraz wskaźnik IRGKGD są wygładzane poprzez zastosowanie 3-kwartalnej, scentrowanej średniej ruchomej.

Pytanie	Warianty odpowiedzi / wagi					
	1	2	3	4	5	6
1	1,0	0,5	0,0	-0,5	-1,0	0,0
2	1,0	0,5	0,0	-0,5	-1,0	0,0
3	1,0	0,5	0,0	-0,5	-1,0	0,0
4	1,0	0,5	0,0	-0,5	-1,0	0,0
5	1,0	0,5	0,0	-0,5	-1,0	0,0
6	1,0	0,5	0,0	-0,5	-1,0	0,0
7	1,0	0,5	0,0	-0,5	-1,0	0,0
8	1,0	0,0	-1,0	0,0	-	-
9	1,0	0,5	0,0	-0,5	-1,0	0,0
10	1,0	0,5	-0,5	-1,0	0,0	-
11	1,0	0,5	-0,5	-1,0	0,0	-
12	-1,0	-0,5	0,0	0,5	1,0	0,0
13	1,0	0,5	-0,5	-1,0	0,0	-
14	1,0	0,5	-0,5	-1,0	0,0	-
15	1,0	0,5	-0,5	-1,0	0,0	-

II. WSKAŹNIK KONDYCJI GOSPODARSTW DOMOWYCH IRG SGH



Składowe salda	Okres badania					
	2013Q4	2014Q1	2014Q2	2014Q3	2014Q4	2015Q1
1. Zmiana sytuacji finansowej - prognoza	-21,2	-18,6	-16,5	-15,4	-16,5	-13,5
2. Ogólna sytuacja ekonomiczna Polski - prognoza	-33,5	-23,9	-29,4	-20,0	-21,4	-23,4
3. Bezrobocie w kraju - prognoza	36,8	27,7	20,0	25,3	20,4	27,8
4. Oszczędności - prognoza	-55,0	-55,6	-54,8	-51,5	-52,1	-53,3
Wskaźnik WKGD (1+2-3+4)/4	-36,6	-31,5	-30,2	-28,0	-27,6	-29,5



III. SYNTEZA WYNIKÓW

W styczniu 2015 r. nastroje polskich gospodarstw domowych - po 8 kwartałach poprawy - uległy pogorszeniu. Wskaźnik Kondycji Gospodarstw Domowych IRG SGH (IRGKGD) zmniejszył się o 1,9 pp. (po poprawie w IV kwartale 2014 r. o 0,4 pp.). Trudno jeszcze jednoznacznie stwierdzić, czy mamy do czynienia z punktem zwrotnym, gdyż nastroje są zróżnicowane w poszczególnych obszarach; w części mamy pogorszenie, ale też w części utrzymuje się optymizm.

W bieżącym badaniu poprawie uległa jedynie jedna składowa wskaźnika, tj. oceny przyszłej sytuacji finansowej. W największym stopniu do pogorszenia nastrojów przyczyniły się obawy przed bezrobociem, w mniejszym stopniu pogorszenie ocen w zakresie przyszłej ogólnej sytuacji gospodarczej i oszczędności.

Jak wspomniano, gospodarstwa domowe lepiej oceniają swoją sytuację finansową w nadchodzących 12 miesiącach; saldo tego pytania wzrosło o 3 pp. (po spadku o 1 pp. w poprzednim kwartale). Umocniła się średnioterminowa tendencja wzrostowa. Oceny bieżącej sytuacji finansowej uległy wprawdzie stabilizacji, ale wskaźnik wygładzony nadal ukazuje tendencję wzrostową.

W przypadku ocen bieżącej oraz przyszłej sytuacji gospodarczej mieliśmy do czynienia z większym przyrostem pesymistów niż optymistów. W rezultacie salda dla tych pytań zmniejszyły się. Jest to dosyć zaskakujące w świetle publikacji w ostatnim okresie względnie dobrych danych gospodarczych i rewizji w górę prognoz gospodarczych dla Polski. Jednak spadki były na tyle nieistotne, że wskaźnik wygładzony nadal ukazuje wyraźną tendencję wzrostową.

Stosunkowo dobrym ocenom ogólnego stanu gospodarki oraz własnej sytuacji finansowej towarzyszą bardzo niskie oczekiwania inflacyjne. Saldo odnoszące się do bieżących kosztów utrzymania zmalało o ok. 2 pp. i drugi kwartał z rzędu jest ujemne, co jest sytuacją niespotykaną od 2003 r. Również oczekiwania inflacyjne na najbliższe 12 miesięcy znacząco osłabły (o ponad 5 pp.) i ponownie osiągnęły historyczne minimum (od początku badania, tj. 1996 r.). Silnie słabnące oczekiwania inflacyjne na pewno są istotnym czynnikiem mogącym mieć wpływ na zachowania gospodarstw domowych. Jest to dotychczas niespotykana sytuacja, która może mieć wpływ na odraczanie poważnych wydatków.

W przypadku ocen przyszłego bezrobocia mieliśmy do czynienia z dość wyraźnym wzrostem salda (o ponad 7 pp.), co oznacza wzrost obaw gospodarstw domowych w tym zakresie. Jest to też dosyć zaskakujący wynik w świetle dobrych danych gospodarczych. Może być to po części efektem sezonowego wzrostu stopy bezrobocia w styczniu br.

W świetle bieżących wyników procesy deflacyjne nie wpływają negatywnie na bieżący klimat do zakupu dóbr trwałych; saldo w tym zakresie znajduje się w wyraźnym trendzie wzrostowym. Jednak w przypadku prognozy wydatków na dobra trwałe tendencja jest odwrotna; od kilku kwartałów saldo zmniejsza się. W porównaniu z końcem 2013 r. zmalało już o ok. 9 pp.

W analizowanym kwartale znacząco pogorszył się klimat do oszczędzania; saldo zmniejszyło się o ponad 10 pp., wskutek czego zmniejszył się również wskaźnik wygładzony. Saldo pytania o ocenę prawdopodobieństwa zaoszczędzenia jakichkolwiek kwot pieniędzy w najbliższych 12 miesiącach zmalało drugi raz z rzędu, jednak utrzymał się trend wzrostowy wskaźnika wygładzonego.

Saldo zbilansowania bieżących dochodów i wydatków gospodarstwa domowego zmalało, jednak w ostatnich kilku kwartałach wskaźnik wygładzony utrzymuje się w trendzie horyzontalnym, na poziomie ok. 4-5 pp.

W bieżącym okresie saldo odpowiedzi na pytanie o prawdopodobieństwo zakupu samochodu w kolejnych 12 miesiącach znacząco wzrosło, o ok. 7 pp. (po spadku o ok. 5,5 pp. w poprzednim

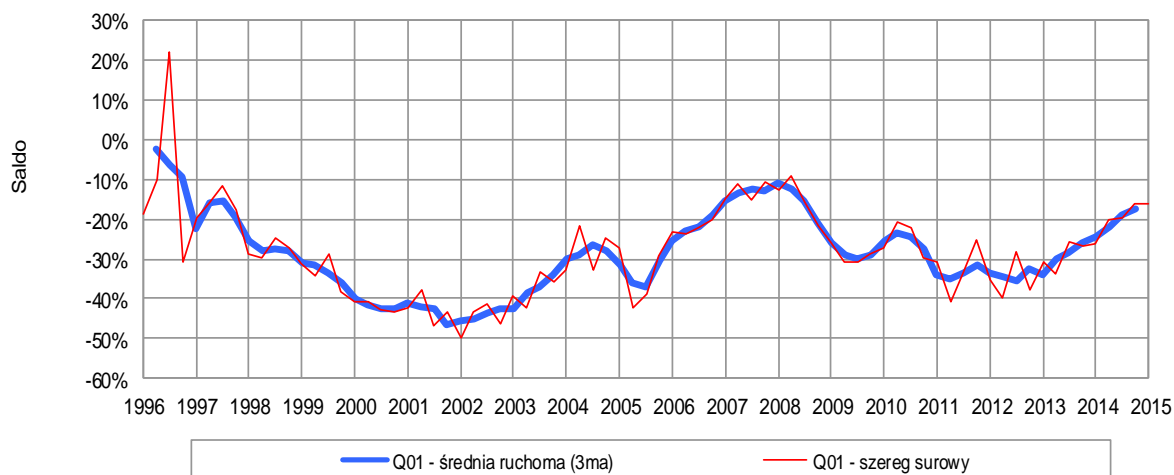
kwartale). Jednak trudno jednoznacznie określić, czy jest to trwałe odwrócenie tendencji spadkowej obserwowanej od drugiej połowy 2013 r. Wartość salda jest nadal niższa niż w końcu 2013 r. i znacząco niższa niż przed kryzysem lat 2008-2009. Obecnie jedynie ok. 4,4 % respondentów ocenia prawdopodobieństwo zakupu samochodu jako dość lub bardzo duże, a w 2013 r. było to nawet ponad 8 %.

Saldo pytania o planowany zakup lub budowę domu/mieszkania w następnych 12 miesiącach pozostało na zbliżonym poziomie po dość dużym spadku w III kwartale ub.r. Odsetek tych, którzy planują wydatki mieszkaniowe, wynosi obecnie ok. 4,1 % (wobec ok. 15 % w 2008 r.). W przypadku wydatków remontowych nastroje skokowo poprawiły się aż o 10 pp., co należy interpretować ostrożnie, biorąc pod uwagę historyczną zmienność tego wskaźnika. W celu potwierdzenia trwałości tej zmiany należy poczekać na wyniki następnego kwartału.

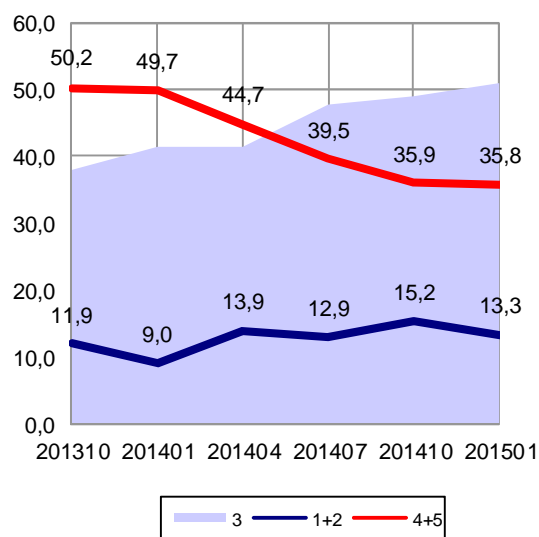
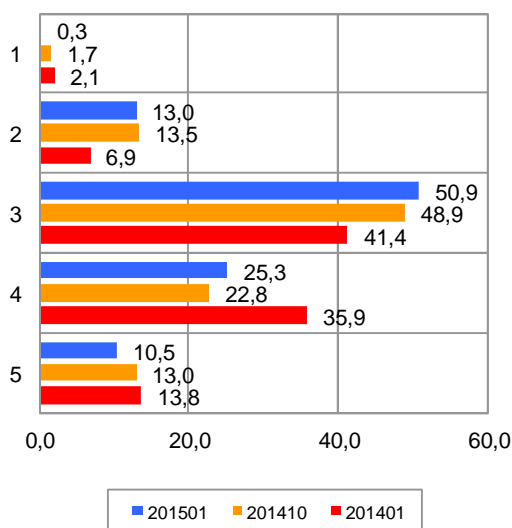
IV. SZCZEGÓŁOWE WYNIKI BADANIA

1. Zmiana sytuacji finansowej gospodarstw domowych – diagnoza

Jak oceniacie Państwo obecną sytuację finansową swego gospodarstwa domowego w porównaniu z sytuacją sprzed 12 miesięcy?

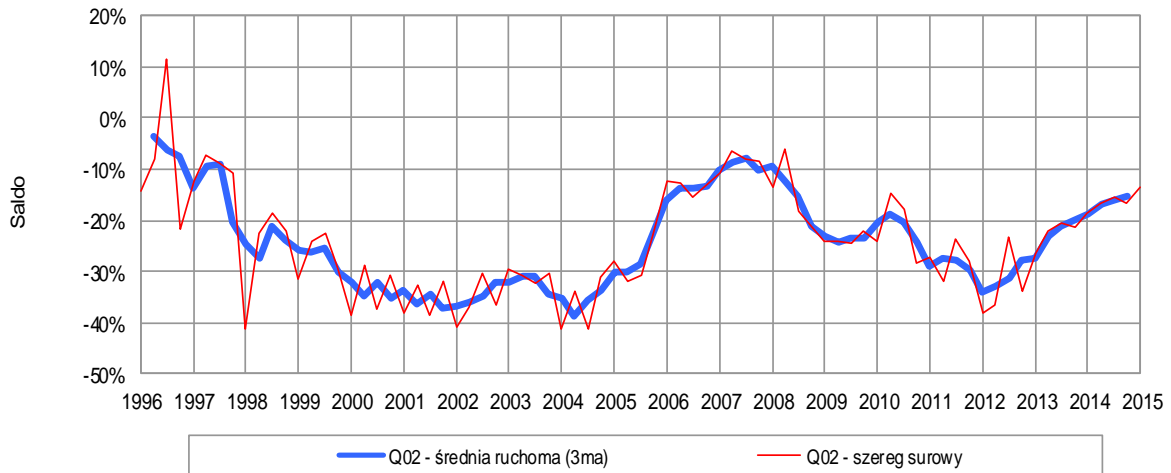


Warianty odpowiedzi - odsetki	Okres badania					
	2013Q4	2014Q1	2014Q2	2014Q3	2014Q4	2015Q1
1. poprawiła się bardzo	0,8	2,1	1,1	0,6	1,7	0,3
2. poprawiła się trochę	11,1	6,9	12,8	12,3	13,5	13,0
3. bez zmian	37,9	41,4	41,4	47,7	48,9	50,9
4. pogorszyła się trochę	34,9	35,9	33,8	26,2	22,8	25,3
5. pogorszyła się bardzo	15,3	13,8	11,0	13,3	13,0	10,5
Saldo (1+0,5*2-0,5*4-5)	-26,5	-26,2	-20,4	-19,6	-16,0	-16,3

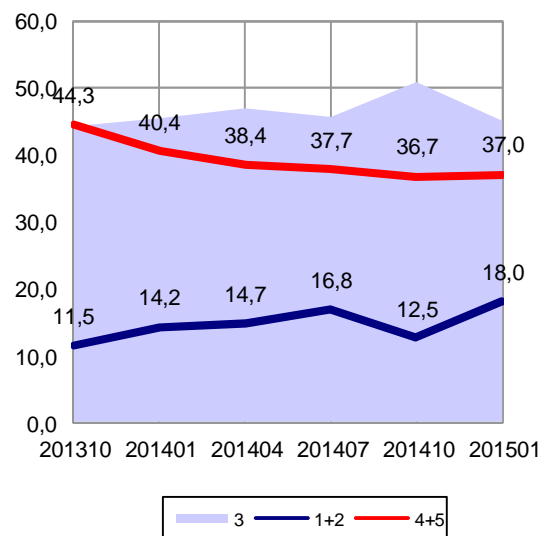
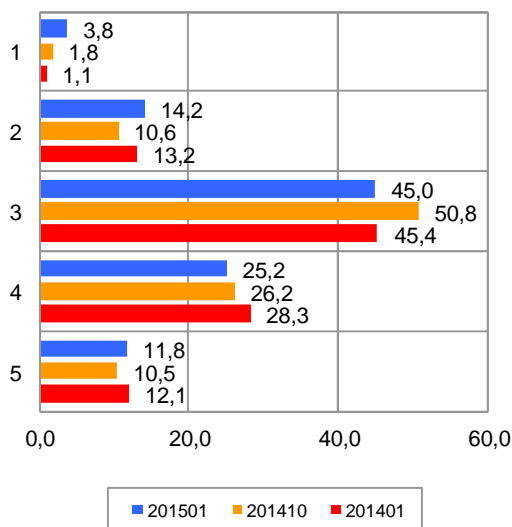


2. Zmiana sytuacji finansowej gospodarstw domowych – prognoza

Jak – przypuszczalnie – zmieni się sytuacja finansowa Państwa gospodarstwa domowego w następnych 12 miesiącach?

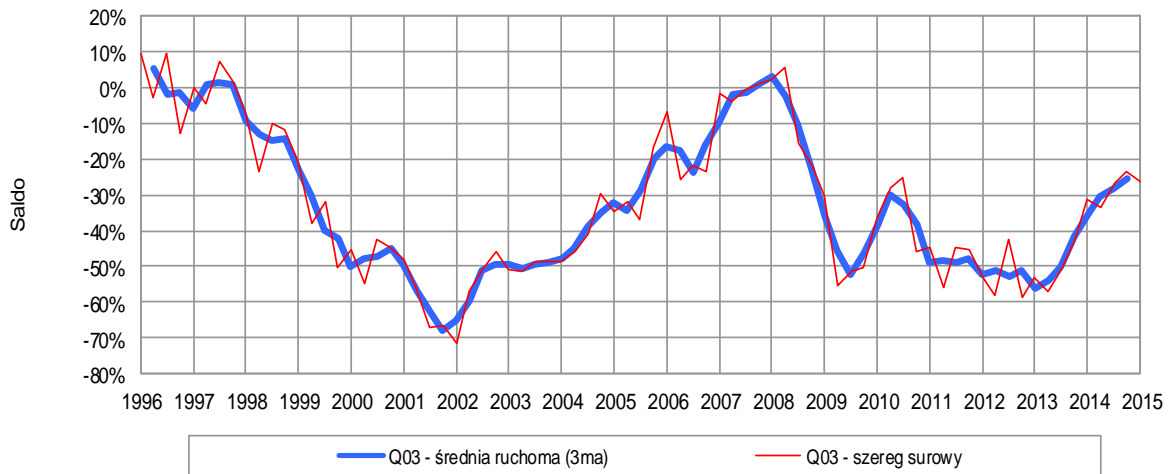


Warianty odpowiedzi - odsetki	Okres badania					
	2013Q4	2014Q1	2014Q2	2014Q3	2014Q4	2015Q1
1. poprawi się bardzo	0,8	1,1	1,2	0,8	1,8	3,8
2. poprawi się trochę	10,7	13,2	13,6	15,9	10,6	14,2
3. bez zmian	44,2	45,4	46,9	45,6	50,8	45,0
4. pogorszy się trochę	34,0	28,3	27,9	27,1	26,2	25,2
5. pogorszy się bardzo	10,3	12,1	10,5	10,6	10,5	11,8
Saldo (1+0,5*2-0,5*4-5)	-21,2	-18,6	-16,5	-15,4	-16,5	-13,5

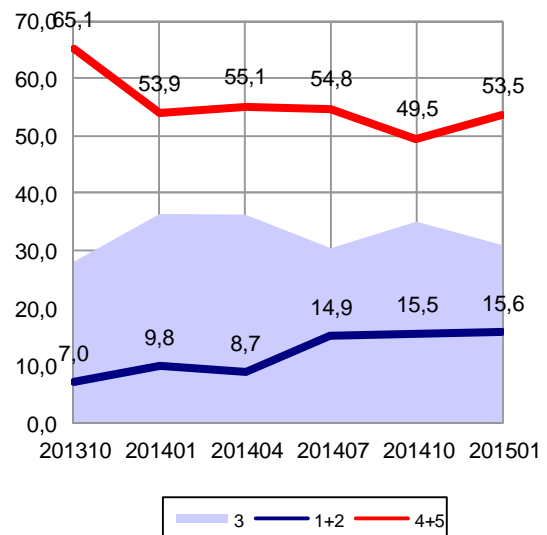
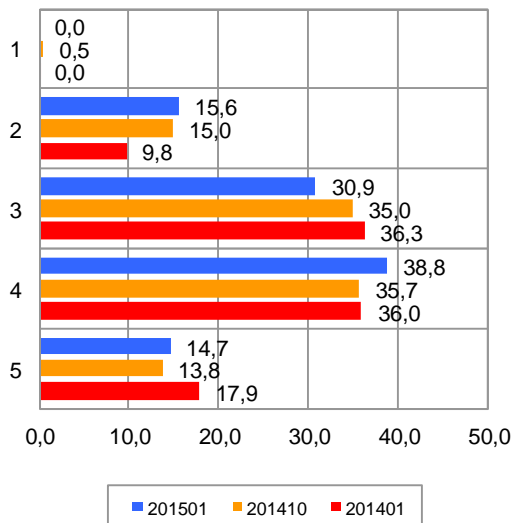


3. Ogólna sytuacja ekonomiczna Polski – diagnoza

Jak zmieniła się, Państwa zdaniem, ogólna sytuacja ekonomiczna Polski w ostatnich 12 miesiącach?

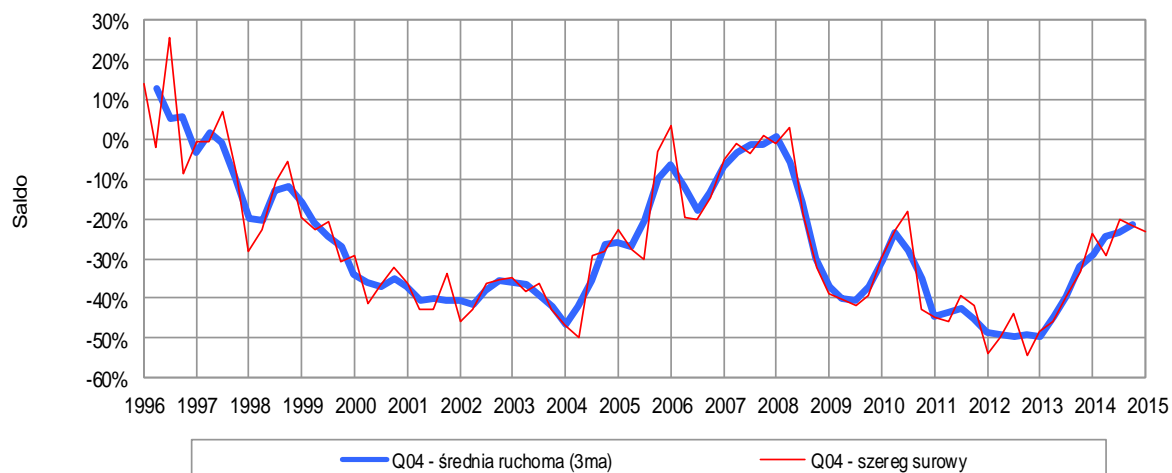


Warianty odpowiedzi - odsetki	Okres badania					
	2013Q4	2014Q1	2014Q2	2014Q3	2014Q4	2015Q1
1. poprawiła się bardzo	0,0	0,0	0,1	0,4	0,5	0,0
2. poprawiła się trochę	7,0	9,8	8,6	14,5	15,0	15,6
3. bez zmian	28,0	36,3	36,2	30,3	35,0	30,9
4. pogorszyła się trochę	38,8	36,0	34,7	40,1	35,7	38,8
5. pogorszyła się bardzo	26,3	17,9	20,4	14,7	13,8	14,7
Saldo (1+0,5*2-0,5*4-5)	-42,2	-31,0	-33,3	-27,0	-23,6	-26,3

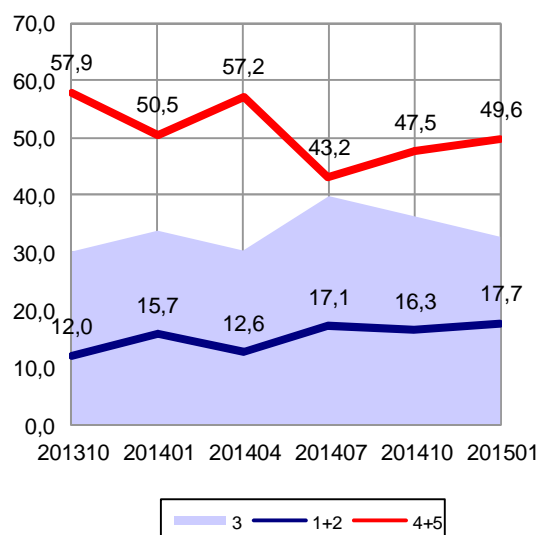
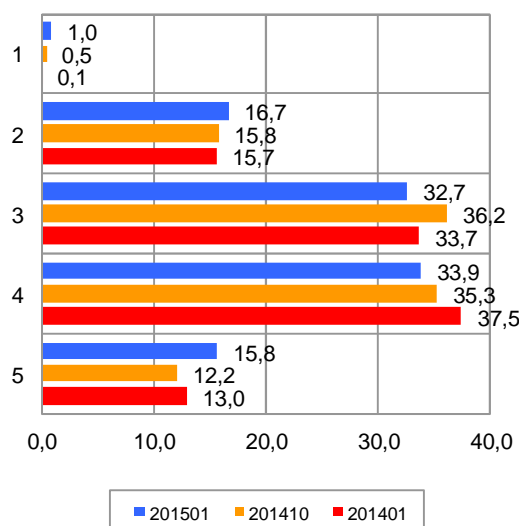


4. Ogólna sytuacja ekonomiczna Polski – prognoza

Jak, Państwa zdaniem, zmieni się ogólna sytuacja ekonomiczna Polski w następnych 12 miesiącach?

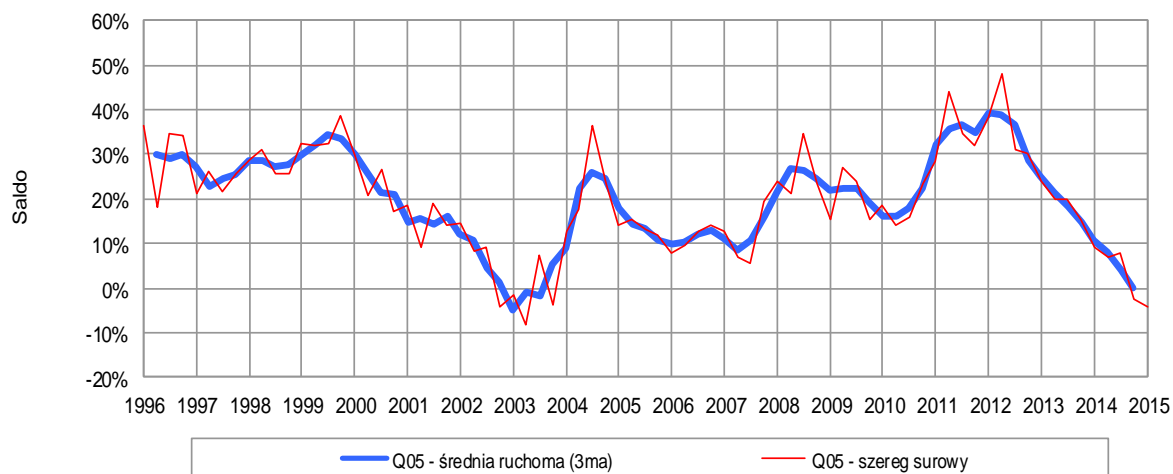


Warianty odpowiedzi - odsetki	Okres badania					
	2013Q4	2014Q1	2014Q2	2014Q3	2014Q4	2015Q1
1. poprawi się bardzo	0,0	0,1	0,4	0,0	0,5	1,0
2. poprawi się trochę	12,0	15,7	12,2	17,0	15,8	16,7
3. bez zmian	30,1	33,7	30,2	39,7	36,2	32,7
4. pogorszy się trochę	36,9	37,5	42,4	29,4	35,3	33,9
5. pogorszy się bardzo	21,0	13,0	14,7	13,8	12,2	15,8
Saldo (1+0,5*2-0,5*4-5)	-33,5	-23,9	-29,4	-20,0	-21,4	-23,4

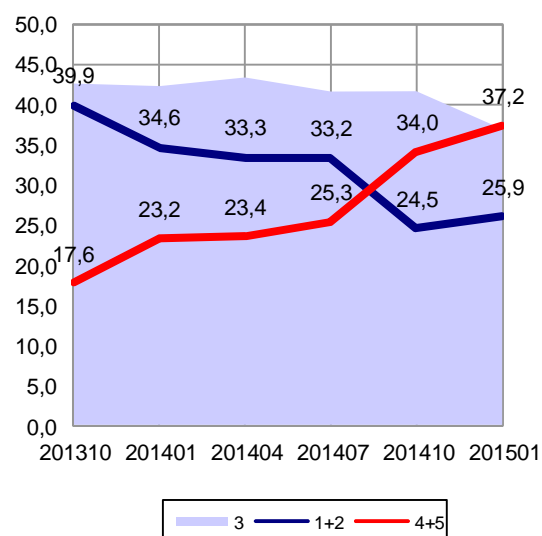
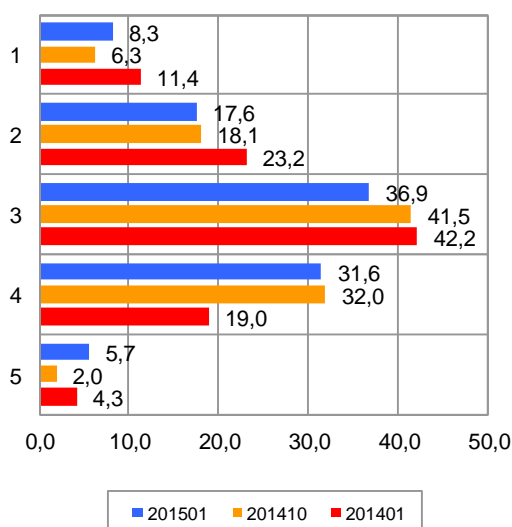


5. Koszty utrzymania – diagnoza

Czy w porównaniu z sytuacją sprzed 12 miesięcy koszty utrzymania w skali kraju są, Państwa zdaniem, teraz: ... ?

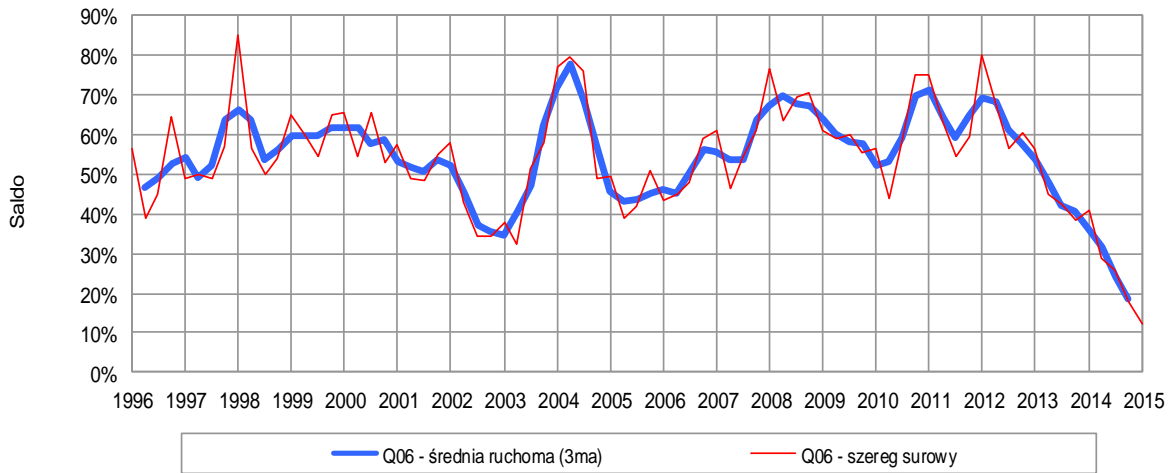


Warianty odpowiedzi - odsetki	Okres badania					
	2013Q4	2014Q1	2014Q2	2014Q3	2014Q4	2015Q1
1. wyraźnie dużo wyższe	10,5	11,4	6,5	10,8	6,3	8,3
2. znacznie wyższe	29,3	23,2	26,9	22,4	18,1	17,6
3. nieco wyższe	42,5	42,2	43,3	41,5	41,5	36,9
4. takie same	15,9	19,0	21,2	22,0	32,0	31,6
5. niższe	1,7	4,3	2,2	3,3	2,0	5,7
Saldo (1+0,5*2-0,5*4-5)	15,5	9,2	7,1	7,7	-2,6	-4,4

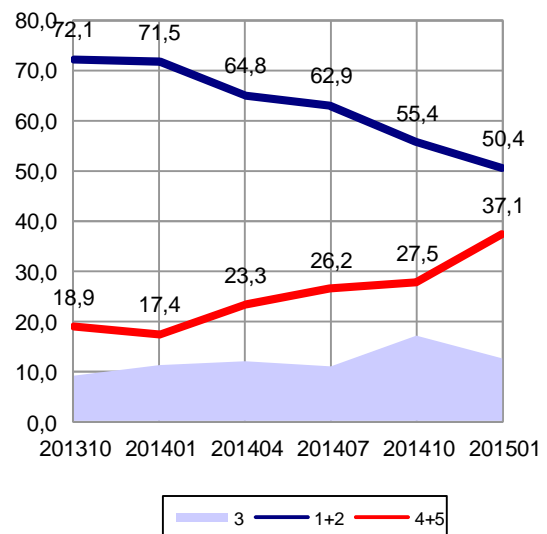
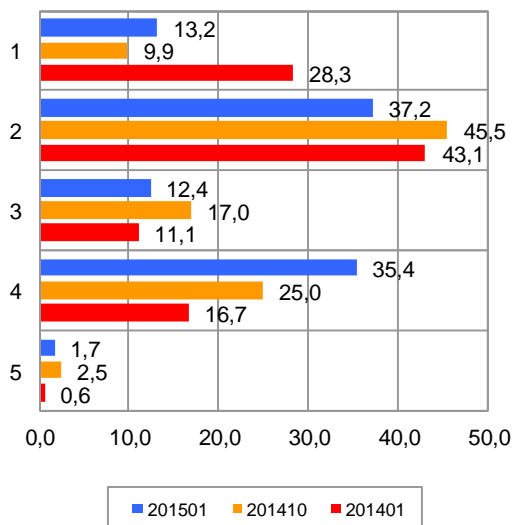


6. Zmiana cen – prognoza

Porównując z tym, co dzieje się teraz, czy Państwo sądzą, że w najbliższych 12 miesiącach w skali kraju: ... ?

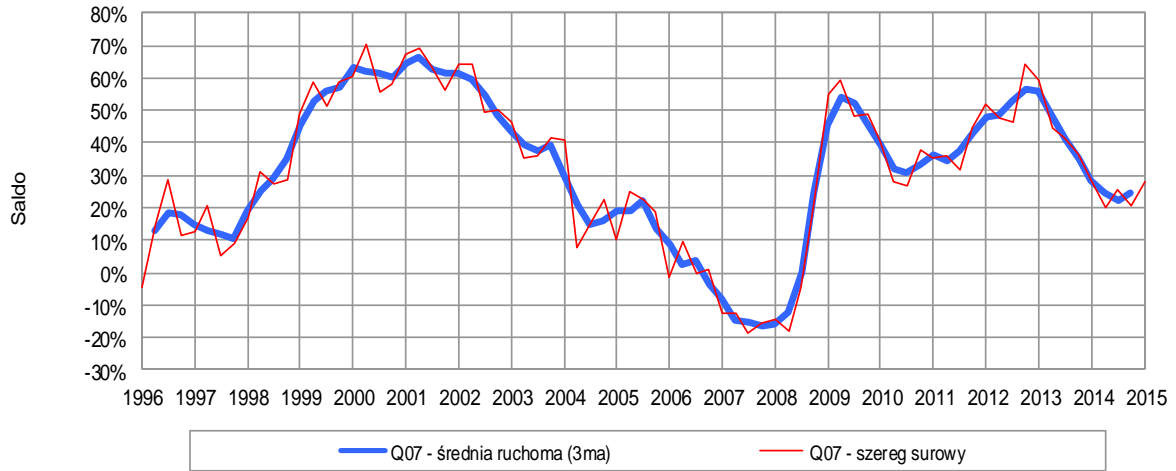


Warianty odpowiedzi - odsetki	Okres badania					
	2013Q4	2014Q1	2014Q2	2014Q3	2014Q4	2015Q1
1. wzrost cen będzie szybszy	25,4	28,3	17,3	15,8	9,9	13,2
2. ceny wzrastać będą tak samo	46,7	43,1	47,6	47,2	45,5	37,2
3. ceny wzrastać będą wolniej /	9,0	11,1	11,9	10,9	17,0	12,4
4. ceny będą mniej więcej takie same	17,5	16,7	21,6	25,6	25,0	35,4
5. ceny nieco zmniejszą	1,4	0,6	1,6	0,6	2,5	1,7
Saldo (1+0,5*2-0,5*4-5)	38,5	40,9	28,6	25,9	17,6	12,4

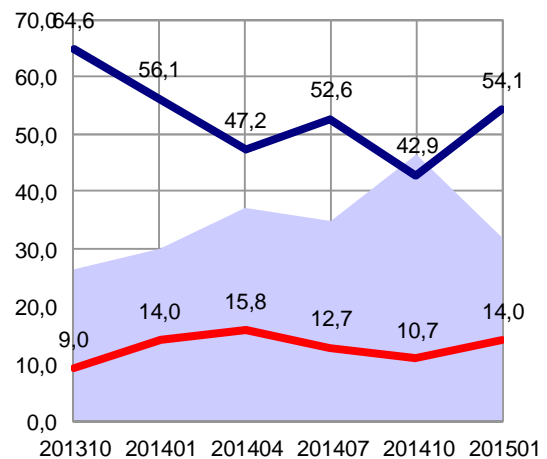
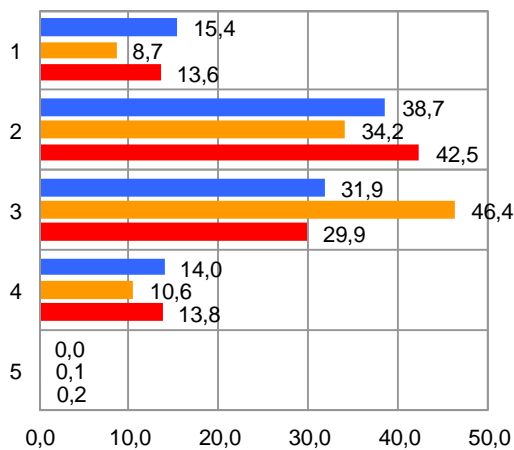


7. Bezrobocie w kraju – prognoza

Jak zmieni się, zdaniem Państwa, bezrobocie w kraju w następnych 12 miesiącach?



Warianty odpowiedzi - odsetki	Okres badania					
	2013Q4	2014Q1	2014Q2	2014Q3	2014Q4	2015Q1
1. gwałtownie wzrośnie	17,9	13,6	8,7	10,7	8,7	15,4
2. nieznacznie wzrośnie	46,7	42,5	38,5	41,9	34,2	38,7
3. pozostanie takie samo	26,4	29,9	37,0	34,8	46,4	31,9
4. nieznacznie zmaleje	9,0	13,8	15,6	12,7	10,6	14,0
5. gwałtownie zmaleje	0,0	0,2	0,1	0,0	0,1	0,0
Saldo (1+0,5*2-0,5*4-5)	36,8	27,7	20,0	25,3	20,4	27,8

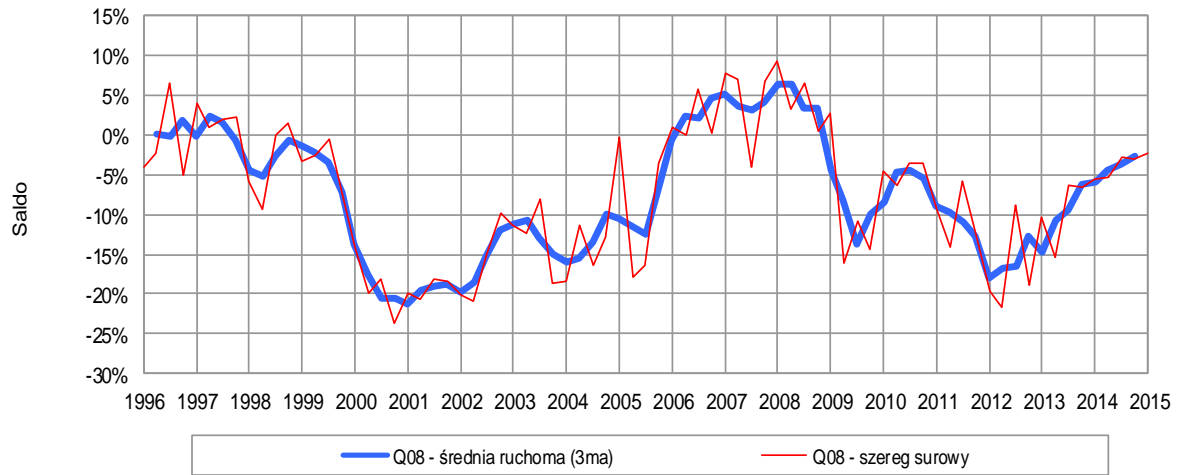


■ 2015Q1 ■ 2014Q1 ■ 2014Q1

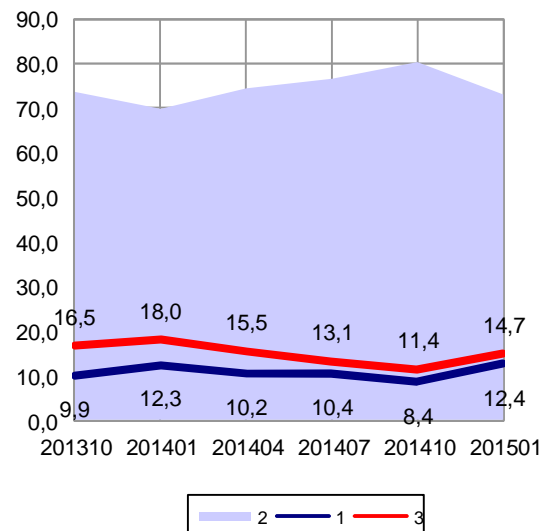
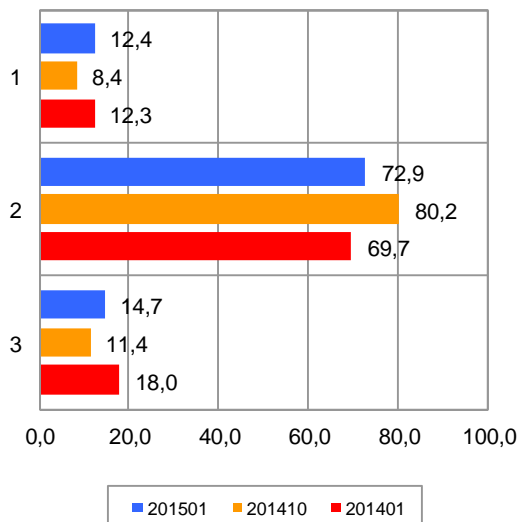
■ 3 ■ 1+2 ■ 4+5

8. Zakupy dóbr trwałego użytku – diagnoza

Czy sądzą Państwo, że obecnie korzystnie jest kupować dobra trwałego użytku (meble, sprzęt RTV, pralkę, kuchenkę, lodówkę)?

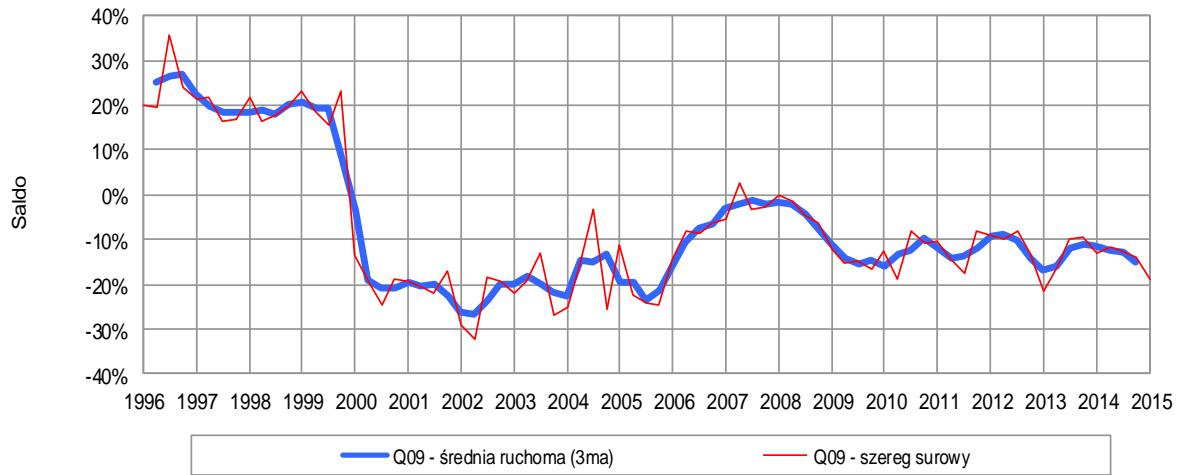


Warianty odpowiedzi - odsetki	Okres badania					
	2013Q4	2014Q1	2014Q2	2014Q3	2014Q4	2015Q1
1. tak, teraz właśnie jest odpowiedni czas	9,9	12,3	10,2	10,4	8,4	12,4
2. obecny czas nie jest na to ani dobry, ani zły	73,5	69,7	74,3	76,5	80,2	72,9
3. nie, nie jest to czas odpowiedni	16,5	18,0	15,5	13,1	11,4	14,7
Saldo (1-3)	-6,6	-5,7	-5,2	-2,7	-3,0	-2,3

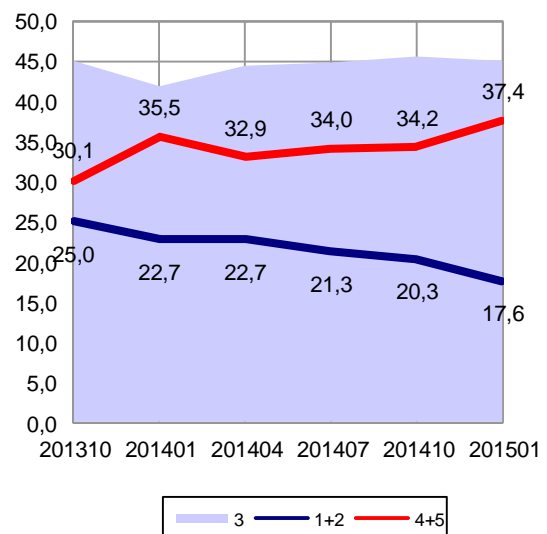
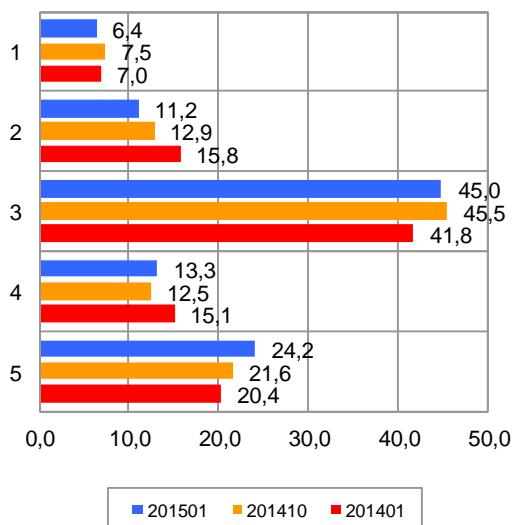


9. Zakupy dóbr trwałego użytku – prognoza

Czy sądzą Państwo, że Wasze wydatki na zakupy dóbr trwałego użytku w następnych 12 miesiącach będą w porównaniu z tego typu wydatkami w poprzednich 12 miesiącach: ... ?

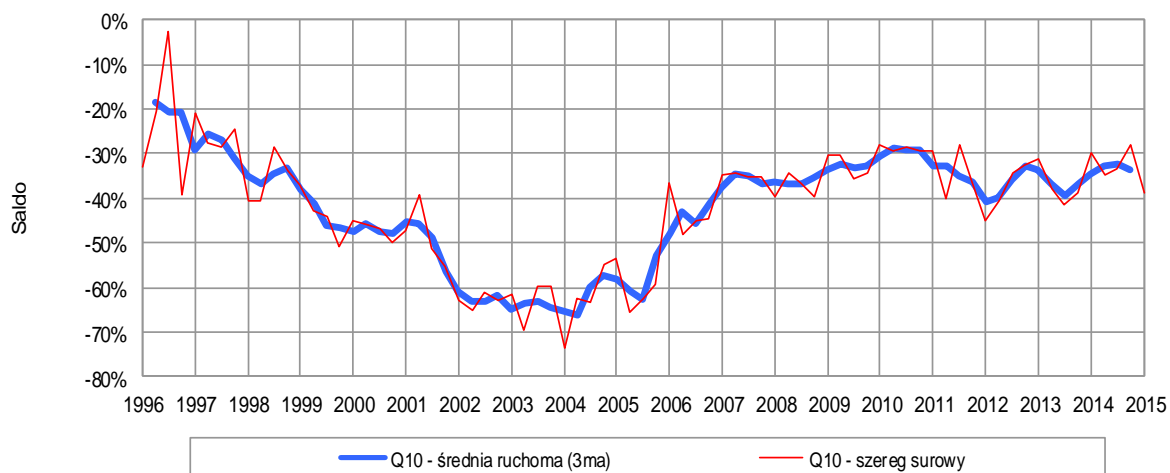


Warianty odpowiedzi - odsetki	Okres badania					
	2013Q4	2014Q1	2014Q2	2014Q3	2014Q4	2015Q1
1. dużo większe	5,9	7,0	7,2	8,3	7,5	6,4
2. nieco większe	19,1	15,8	15,6	12,9	12,9	11,2
3. podobne	44,9	41,8	44,3	44,7	45,5	45,0
4. nieco mniejsze	10,2	15,1	12,7	13,5	12,5	13,3
5. dużo mniejsze	19,9	20,4	20,3	20,5	21,6	24,2
Saldo (1+0,5*2-0,5*4-5)	-9,6	-13,1	-11,7	-12,4	-14,0	-18,8

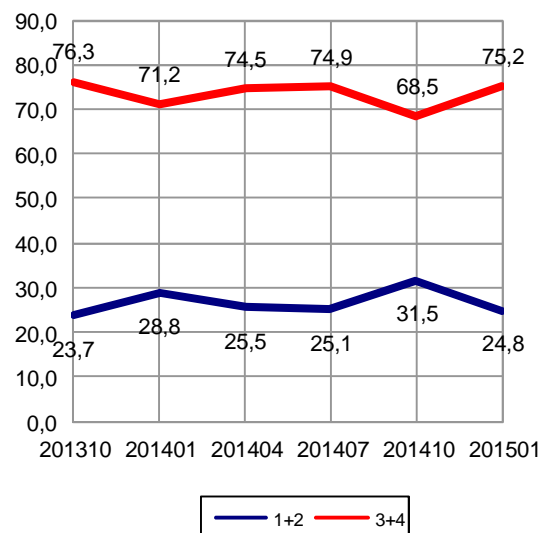
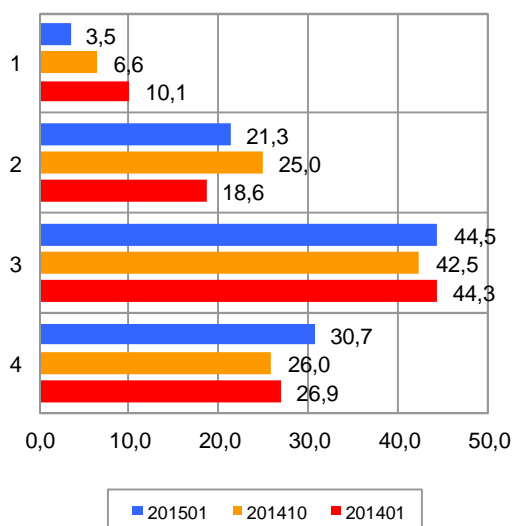


10. Oszczędności – diagnoza

Czy, uwzględniając ogólną sytuację ekonomiczną Polski, Państwa zdaniem, obecnie jest: ... ?

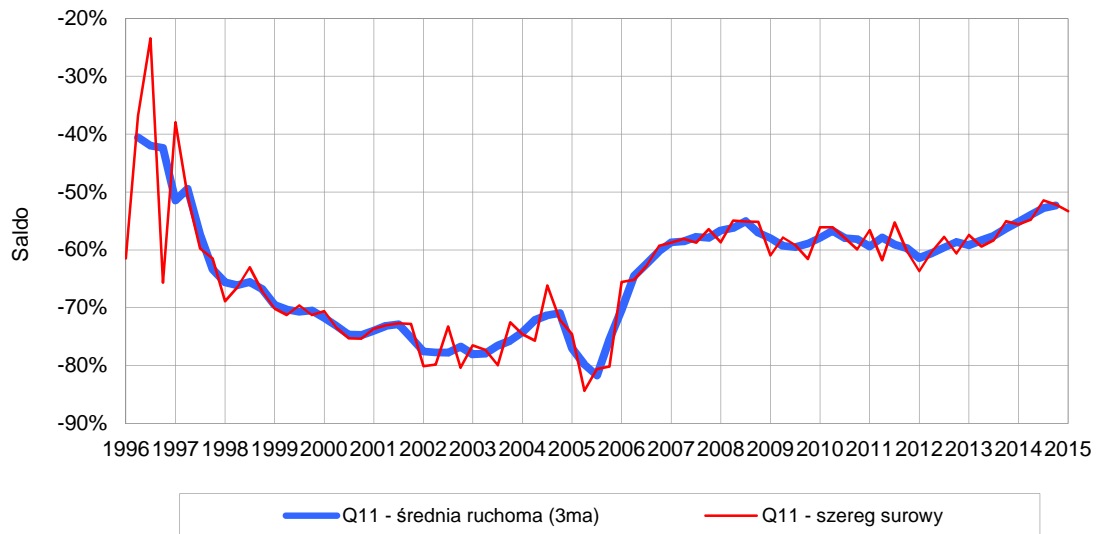


Warianty odpowiedzi - odsetki	Okres badania					
	2013Q4	2014Q1	2014Q2	2014Q3	2014Q4	2015Q1
1. bardzo dobry czas, aby oszczędzać	3,5	10,1	6,4	4,1	6,6	3,5
2. dobry czas, aby oszczędzać	20,2	18,6	19,1	21,0	25,0	21,3
3. raczej niekorzystny czas, aby oszczędzać	47,6	44,3	47,7	54,0	42,5	44,5
4. bardzo niekorzystny czas, aby oszczędzać	28,7	26,9	26,9	21,0	26,0	30,7
Saldo (1+0,5*2-0,5*3-4)	-38,9	-29,7	-34,8	-33,4	-28,2	-38,8

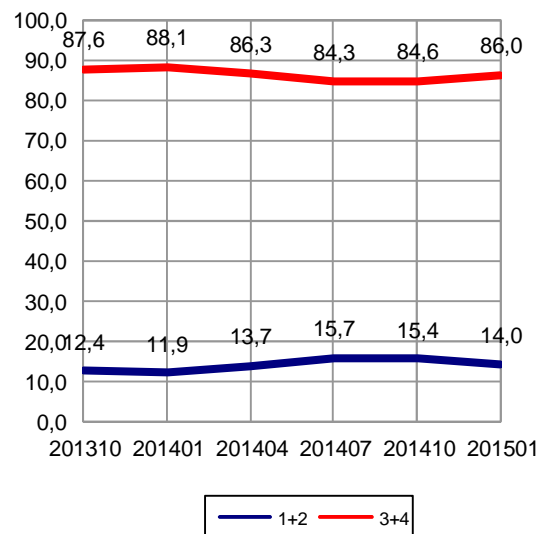
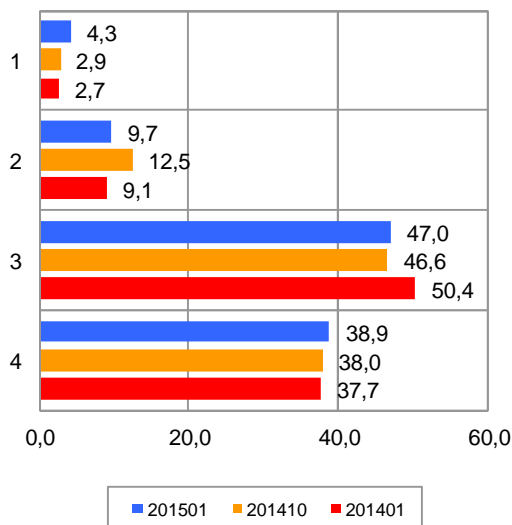


11. Oszczędności – prognoza

Jakie jest prawdopodobieństwo, że w następnych 12 miesiącach zdołacie Państwo zaoszczędzić jakiegokolwiek pieniądze: ... ?

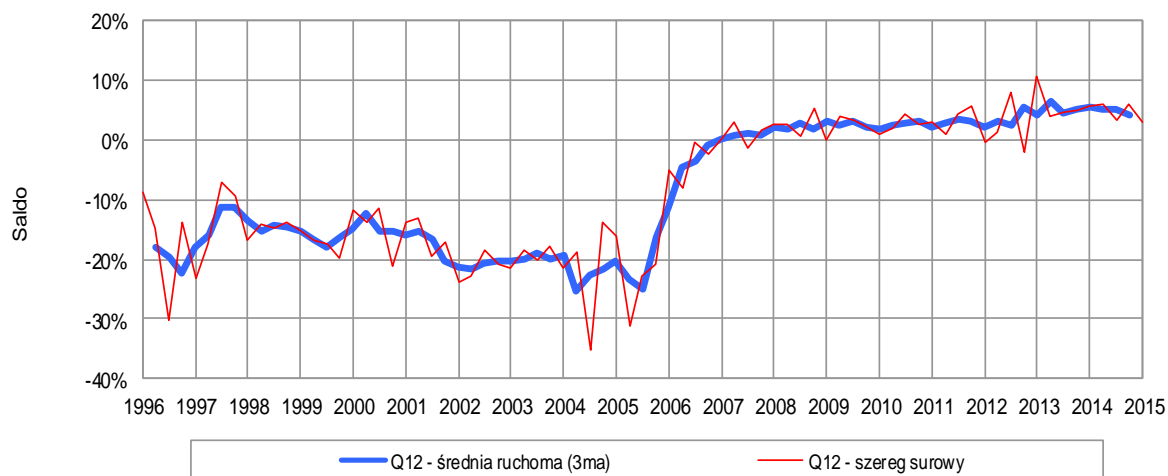


Warianty odpowiedzi - odsetki	Okres badania					
	2013Q4	2014Q1	2014Q2	2014Q3	2014Q4	2015Q1
1. bardzo duże	3,0	2,7	3,7	2,9	2,9	4,3
2. dość duże	9,4	9,1	10,0	12,8	12,5	9,7
3. znikome	49,7	50,4	45,5	46,9	46,6	47,0
4. żadne	37,9	37,7	40,8	37,3	38,0	38,9
Saldo (1+0,5*2-0,5*3-4)	-55,0	-55,6	-54,8	-51,5	-52,1	-53,3

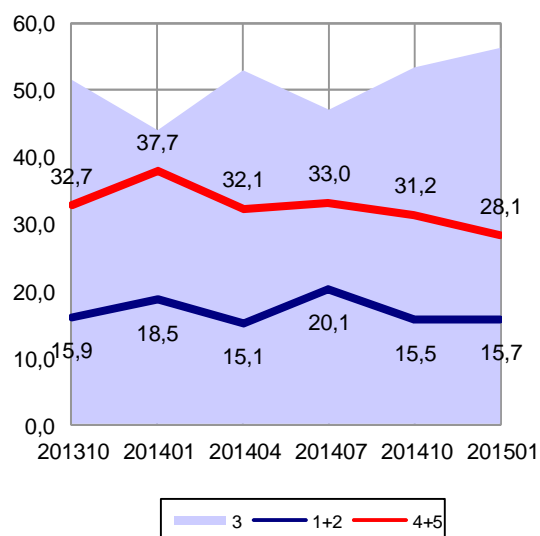
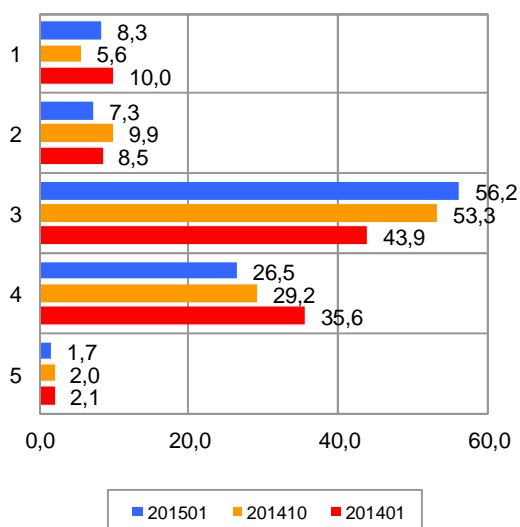


12. Obecna kondycja finansowa gospodarstw domowych

Która z poniżej wymienionych sytuacji najlepiej opisuje obecną sytuację finansową Państwa gospodarstwa domowego: ... ?

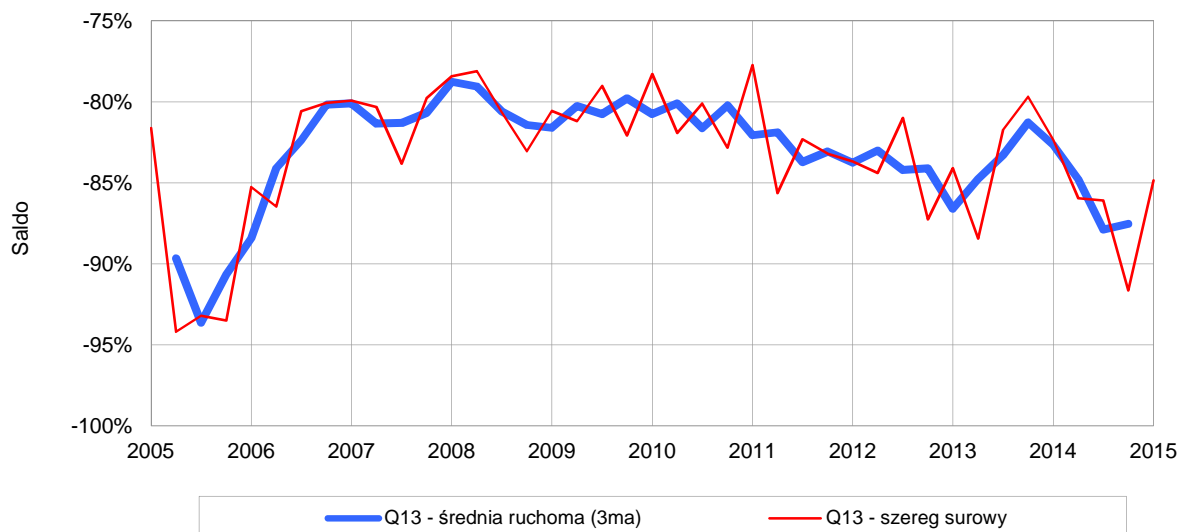


Warianty odpowiedzi - odsetki	Okres badania					
	2013Q4	2014Q1	2014Q2	2014Q3	2014Q4	2015Q1
1. wpadamy w długi	7,6	10,0	5,9	10,0	5,6	8,3
2. przejadamy nasze oszczędności	8,3	8,5	9,1	10,0	9,9	7,3
3. nasz dochód z trudem starcza	51,4	43,9	52,8	46,9	53,3	56,2
4. nieco oszczędzamy	31,5	35,6	30,9	29,3	29,2	26,5
5. dużo oszczędzamy	1,1	2,1	1,2	3,7	2,0	1,7
Saldo (5+0,5*4-0,5*2-1)	5,1	5,7	6,2	3,3	6,0	2,9

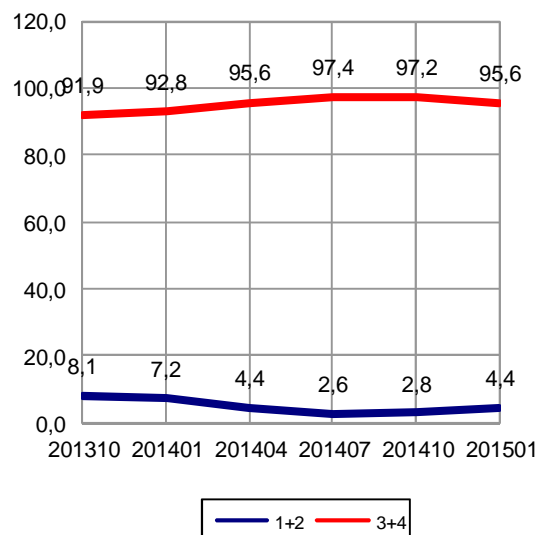
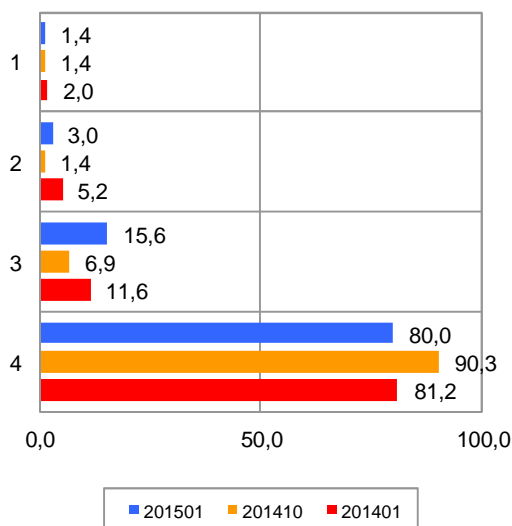


13. Zakup samochodu – prognoza

Jakie jest prawdopodobieństwo, że w następnych 12 miesiącach kupicie Państwo samochód?

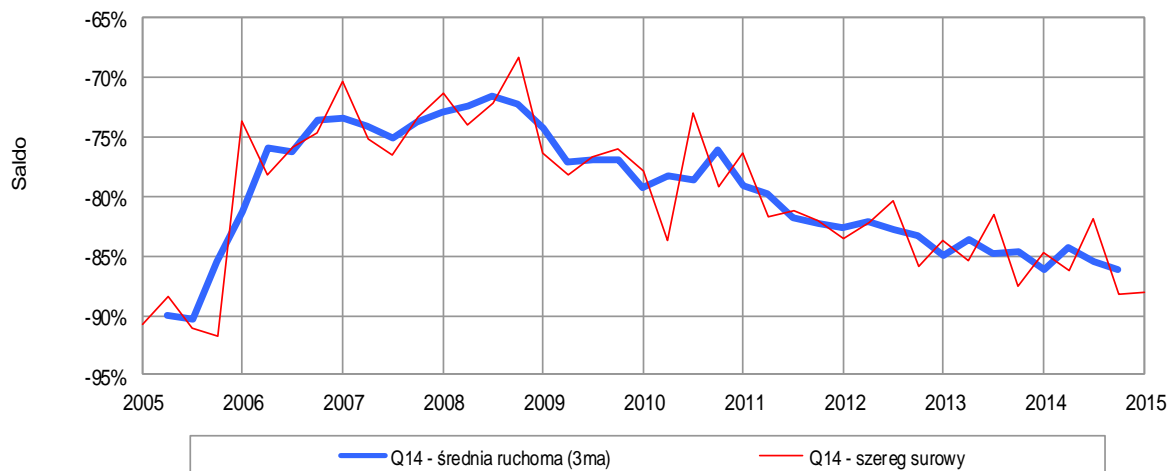


Warianty odpowiedzi - odsetki	Okres badania					
	2013Q4	2014Q1	2014Q2	2014Q3	2014Q4	2015Q1
1. bardzo duże	1,8	2,0	1,9	0,6	1,4	1,4
2. dość duże	6,3	5,2	2,5	2,0	1,4	3,0
3. niewielkie	14,6	11,6	13,0	19,4	6,9	15,6
4. zdecydowanie żadne	77,3	81,2	82,6	78,0	90,3	80,0
Saldo (1+0,5*2-0,5*3-4)	-79,7	-82,3	-85,9	-86,1	-91,6	-84,8

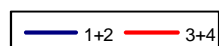
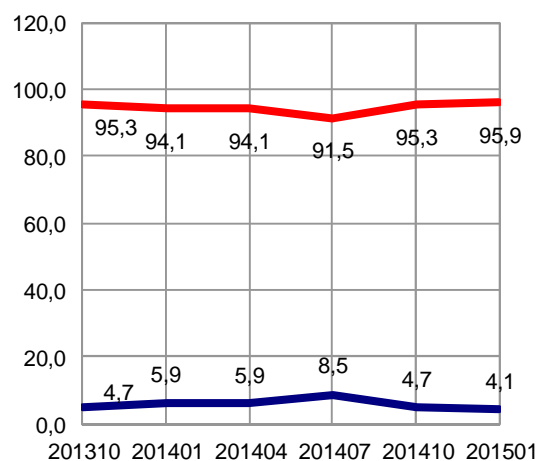
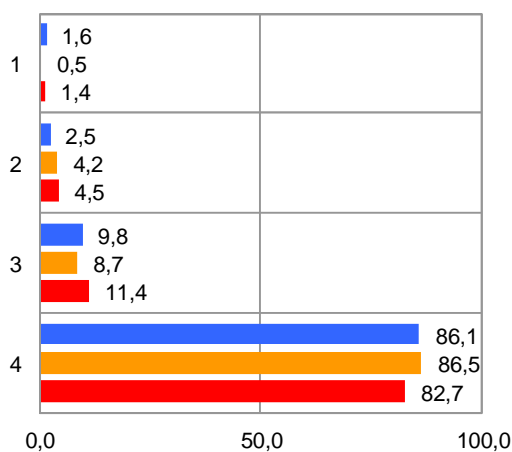


14. Zakup domu lub mieszkania – prognoza

Czy planujecie Państwo w następnych 12 miesiącach kupić lub budować dom?

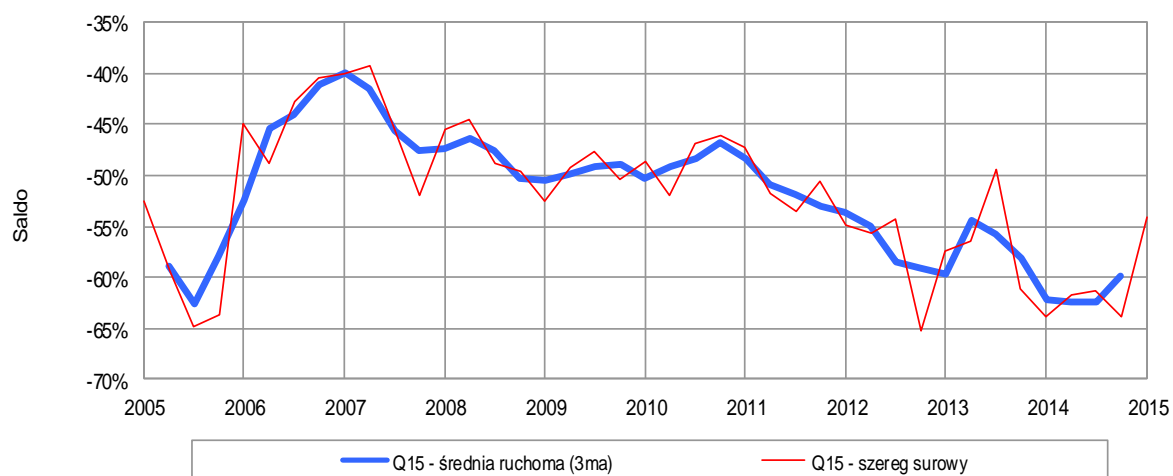


Warianty odpowiedzi - odsetki	Okres badania					
	2013Q4	2014Q1	2014Q2	2014Q3	2014Q4	2015Q1
1. zdecydowanie tak	1,9	1,4	2,4	1,9	0,5	1,6
2. możliwe	2,8	4,5	3,4	6,6	4,2	2,5
3. raczej nie	8,8	11,4	7,7	8,5	8,7	9,8
4. zdecydowanie nie	86,5	82,7	86,5	82,9	86,5	86,1
Saldo (1+0,5*2-0,5*3-4)	-87,6	-84,8	-86,2	-81,9	-88,3	-88,1

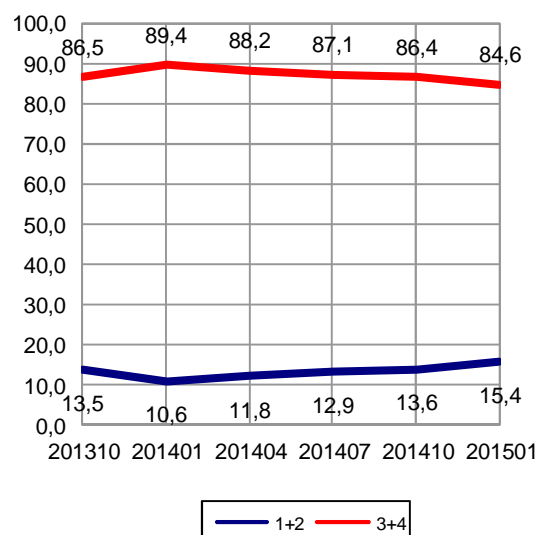
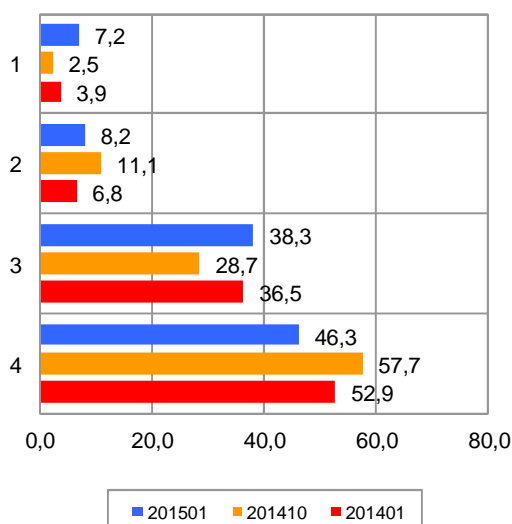


15. Remont domu lub mieszkania – prognoza

Jakie jest prawdopodobieństwo, że w następnych 12 miesiącach poniesiecie Państwo duże wydatki na podniesienie standardu lub remont zajmowanego domu, mieszkania?



Warianty odpowiedzi - odsetki	Okres badania					
	2013Q4	2014Q1	2014Q2	2014Q3	2014Q4	2015Q1
1. bardzo duże	3,7	3,9	3,6	4,5	2,5	7,2
2. dość duże	9,8	6,8	8,1	8,3	11,1	8,2
3. niewielkie	33,6	36,5	37,6	34,0	28,7	38,3
4. zdecydowanie żadne	52,9	52,9	50,7	53,1	57,7	46,3
Saldo (1+0,5*2-0,5*3-4)	-61,2	-63,9	-61,8	-61,4	-64,0	-54,1



V. SUMMARY

In January 2015 sentiments of Polish households, after 8 quarters of improvement, deteriorated. The IRG SGH Household Condition Indicator (IRGKGD) decreased by 1.9 pp. (after the advance in the fourth quarter of 2014 by 0.4 pp.). It is difficult now to determine whether a turning point comes up as moods vary. A few balances declined, however, we can see some optimism.

The survey found only one component of the indicator to grow, ie the expected financial situation of the households. The deterioration in consumer sentiments was chiefly caused by the fear of unemployment, and, to a lesser extent, by the expected deterioration of future general economic situation and savings.

Important factors that may have an impact on the behaviour of households are declining costs of living and inflation expectations, that reached the historical minima (and reflected in the official data). This is an unprecedented situation which may result in postponement of purchases of consumer durables.

The current climate for the purchase of durable goods seems to be not affected by deflation, the balance in this regard is on a clear upward trend. However, in the case of projections of expenditure on durable goods trend is reversed, since a few quarters balance is decreasing. The probability of buying a car in the next 12-months significantly increased in the current survey, however the balance is still lower than at the end of 2013 and before the crisis of 2008-2009. The balance in the question about the planned purchase or build a house / flat in the next 12-months, remained at a similar level after a relatively large decline in the third quarter. The percentage of those who are planning a housing expenditure is currently approx. 4.1% (compared approx. 15% in 2008.).

VI. STRUKTURA PRÓBY WEDŁUG CECH RESPONDENTÓW (próba ważona)

Cechy gospodarstwa domowego	2014Q4	2015Q1
Liczba respondentów (N)	788	806
Głównym źródłem dochodów gospodarstw domowego jest		
praca najemna na stanowisku robotniczym	31,4	31,0
praca najemna na stanowisku nierobotniczym	17,9	20,3
praca w rolnictwie	5,8	6,4
praca na własny rachunek	3,7	5,1
emerytura lub renta	34,3	30,3
inne źródła	7,0	7,0
Dochód gospodarstwa na jedną osobę wynosi		
mniej niż 550 zł	20,9	17,7
od 551 do 750 zł	15,8	19,0
od 751 do 1000 zł	15,8	12,2
od 1001 do 1400 zł	26,7	26,7
więcej niż 1400 zł	20,9	24,5
Gospodarstwo składa się z		
1 osoby	13,5	14,6
2 osób	30,8	32,4
3 osób	20,8	17,1
4 osób	22,5	23,4
5 osób	8,4	7,2
6 i więcej osób	4,0	5,3
Liczba dzieci do lat 18 i pozostających na całkowitym utrzymaniu		
1	29,4	25,2
2	18,1	18,8
3	4,6	4,1
4	1,0	0,9
5 i więcej	1,0	1,6
0	46,0	49,3
Gospodarstwo domowe znajduje się w		
wielkim mieście (100 tys. mieszkańców i więcej)	16,9	21,6
średnim mieście (od 10 do 100 tys. mieszkańców)	32,5	27,2
małym miasteczku (do 10 tys. mieszkańców)	9,4	9,7
na wsi	38,9	39,5
Wykształcenie wypełniającego (ukończone)		
wyższe	26,4	21,4
średnie	30,1	35,2
zawodowe	24,3	23,3
podstawowe	19,2	20,1
Wiek wypełniającego		
16-29	27,2	27,0
30-49	33,2	33,2
50-64	22,9	22,7
65+	16,8	17,1

VII. Wzór ankiety bazowej

Badanie opinii (zakreśl kółkiem właściwy numer odpowiedzi)

<p>1. Jak oceniacie Państwo obecną sytuację finansową swego gospodarstwa domowego w porównaniu z sytuacją sprzed 12 miesięcy:</p> <p>-----</p>	<p>1. poprawiła się bardzo 2. poprawiła się trochę 3. bez zmian 4. pogorszyła się trochę 5. pogorszyła się bardzo 6. nie wiem</p> <p>-----</p>	<p>9. Czy sądzą Państwo, że Wasze wydatki na zakupy dóbr trwałego użytku w następnych 12 miesiącach będą w porównaniu z tego typu wydatkami w poprzednich 12 miesiącach:</p> <p>-----</p>	<p>1. dużo większe 2. nieco większe 3. podobne 4. nieco mniejsze 5. dużo mniejsze 6. nie wiem</p> <p>-----</p>
<p>2. Jak - przypuszczalnie - zmieni się sytuacja finansowa Państwa gospodarstwa domowego w następnych 12 miesiącach:</p> <p>-----</p>	<p>1. poprawi się bardzo 2. poprawi się trochę 3. bez zmian 4. pogorszy się trochę 5. pogorszy się bardzo 6. nie wiem</p> <p>-----</p>	<p>10. Czy uwzględniając ogólną sytuację ekonomiczną Polski, Państwa zdaniem obecnie jest:</p> <p>-----</p>	<p>1. bardzo dobry czas, aby oszczędzać 2. dobry czas, aby oszczędzać 3. raczej niekorzystny czas, aby oszczędzać 4. bardzo niekorzystny czas, aby oszczędzać 5. nie wiem</p> <p>-----</p>
<p>3. Jak zmieniła się, Państwa zdaniem, ogólna sytuacja ekonomiczna Polski w ostatnich 12 miesiącach:</p> <p>-----</p>	<p>1. poprawiła się bardzo 2. poprawiła się trochę 3. bez zmian 4. pogorszyła się trochę 5. pogorszyła się bardzo 6. nie wiem</p> <p>-----</p>	<p>11. Jakie jest prawdopodobieństwo, że w następnych 12 miesiącach zdołacie Państwo zaoszczędzić jakiegokolwiek pieniądze:</p> <p>-----</p>	<p>1. bardzo duże 2. dość duże 3. znikome 4. zdecydowanie żadne 5. nie wiem</p> <p>-----</p>
<p>4. Jak, Państwa zdaniem, zmieni się ogólna sytuacja ekonomiczna Polski w następnych 12 miesiącach:</p> <p>-----</p>	<p>1. poprawi się bardzo 2. poprawi się trochę 3. bez zmian 4. pogorszy się trochę 5. pogorszy się bardzo 6. nie wiem</p> <p>-----</p>	<p>12. Która z poniżej wymienionych sytuacji najlepiej opisuje obecną sytuację finansową Państwa gospodarstwa domowego:</p> <p>-----</p>	<p>1. wpadamy w długi 2. przejadamy nasze oszczędności 3. nasz dochód z trudem starcza 4. nieco oszczędzamy 5. dużo oszczędzamy 6. nie wiem</p> <p>-----</p>
<p>5. Czy w porównaniu z sytuacją sprzed 12 miesięcy koszty utrzymania w skali kraju są, Państwa zdaniem, teraz:</p> <p>-----</p>	<p>1. wyraźnie dużo wyższe 2. znacznie wyższe 3. nieco wyższe 4. zbliżone 5. niższe 6. nie wiem</p> <p>-----</p>	<p>13. Jakie jest prawdopodobieństwo, że w następnych 12 miesiącach kupicie Państwo samochód:</p> <p>-----</p>	<p>1. bardzo duże 2. dość duże 3. niewielkie 4. zdecydowanie żadne 5. nie wiem</p> <p>-----</p>
<p>6. Porównując z tym, co dzieje się teraz, czy Państwo sądzą, że w najbliższych 12 miesiącach w skali kraju:</p> <p>-----</p>	<p>1. wzrost cen będzie szybszy 2. ceny wzrastać będą tak samo 3. ceny wzrastać będą wolniej 4. ceny będą mniej więcej takie same 5. ceny nieco zmniejszą 6. nie wiem</p> <p>-----</p>	<p>14. Czy planujecie Państwo w następnych 12 miesiącach kupić lub budować dom, mieszkanie (dla siebie, dla członka rodziny, jako dom letniskowy, do wynajęcia itp.):</p> <p>-----</p>	<p>1. zdecydowanie tak 2. możliwe 3. raczej nie 4. zdecydowanie nie 5. nie wiem</p> <p>-----</p>
<p>7. Jak zmieni się, zdaniem Państwa, bezrobocie w kraju w następnych 12 miesiącach:</p> <p>-----</p>	<p>1. gwałtownie wzrośnie 2. nieznacznie wzrośnie 3. pozostanie takie samo 4. nieznacznie zmniejszy się 5. gwałtownie zmniejszy się 6. nie wiem</p> <p>-----</p>	<p>15. Jakie jest prawdopodobieństwo, że w następnych 12 miesiącach poniesiecie Państwo duże wydatki na podniesienie standardu lub remont zajmowanego domu, mieszkania:</p> <p>-----</p>	<p>1. bardzo duże 2. dość duże 3. niewielkie 4. zdecydowanie żadne 5. nie wiem</p> <p>-----</p>
<p>8. Czy sądzą Państwo, że obecnie korzystnie jest kupować dobra trwałego użytku (meble, sprzęt RTV, pralkę, kuchenkę, lodówkę):</p> <p>-----</p>	<p>1. tak, teraz właśnie jest odpowiedni czas 2. obecny czas nie jest na to ani dobry, ani zły 3. nie, nie jest to czas odpowiedni 4. nie wiem</p> <p>-----</p>		

Cechy gospodarstwa domowego

1. Głównym źródłem dochodów gospodarstw domowego jest (proszę zaznaczyć tylko jedno główne źródło):

- 1) praca najemna na stanowisku robotniczym
- 2) praca najemna na stanowisku nierobotniczym
- 3) praca w rolnictwie
- 4) praca na własny rachunek
- 5) emerytura lub renta
- 6) inne źródła

2. Przeciętny miesięczny dochód netto („na rękę”) gospodarstwa domowego na jedną osobę wynosi:

- 1) mniej niż 550 zł
- 2) od 551 do 750 zł
- 3) od 751 do 1000 zł
- 4) od 1001 do 1400 zł
- 5) więcej niż 1400 zł

3. Gospodarstwo składa się z:

1, 2, 3, 4, 5, 6 i więcej osób

4. Liczba dzieci pozostających na całkowitym utrzymaniu:

0, 1, 2, 3, 4, 5 i więcej

5. Gospodarstwo domowe znajduje się w:

- 1) wielkim mieście (100 tys. mieszkańców i więcej)
- 2) średnim mieście (od 10 do 100 tys. mieszkańców)
- 3) małym miasteczku (do 10 tys. mieszkańców)
- 4) na wsi

6. Wykształcenie wypełniającego (ukończone):

- 1) wyższe
- 2) średnie lub policealne
- 3) zasadnicze zawodowe
- 4) podstawowe lub gimnazjalne

7. Wiek wypełniającego:

- 1) od 16 do 29 lat
- 2) od 30 do 49 lat
- 3) od 50 do 64 lat
- 4) powyżej 64 lat