

Instytut Rozwoju Gospodarczego

**SZKOŁA GŁÓWNA HANDLOWA
W WARSZAWIE**

Sławomir Dudek

**KONDYCJA GOSPODARSTW DOMOWYCH
II kwartał 2015**

ISSN 2392-3768

Badanie okresowe nr 91

BADANIA KONIUNKTURY GOSPODARCZEJ INSTYTUTU ROZWOJU GOSPODARCZEGO SGH

Rada Programowa:

Elżbieta Adamowicz (przewodnicząca), Joanna Klimkowska (sekretarz)

Marco Malgarini, Gernot Nerb, Ataman Ozyildirim, Janusz Stacewicz, István János Tóth

Komitet Redakcyjny i adres Redakcji:

Konrad Walczyk (Redaktor Naczelny)

Sławomir Dudek

Alina Gołębiowska

ul. Rakowiecka 22, 02-521 Warszawa

<http://www.sgh.waw.pl/instituty/irg/>

Wydawnictwo:

Szkoła Główna Handlowa w Warszawie

al. Niepodległości 162, 02-554 Warszawa

Wersja elektroniczna czasopisma jest wersją pierwotną

Publikacja została zrecenzowana zgodnie z wytycznymi MNiSW

©Copyright by Szkoła Główna Handlowa w Warszawie, Warszawa 2015

Wszelkie prawa zastrzeżone. All rights reserved.

ISSN 2392-3768

Nr rej. PR 18398

Prenumerata:

Informacje dotyczące zamówień na prenumeratę pliku pdf znajdują się na stronie

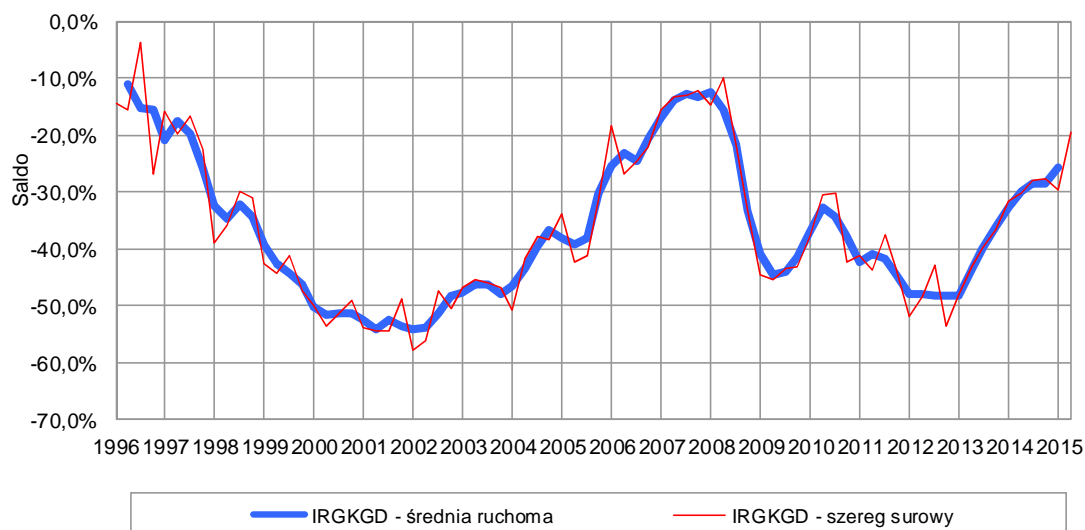
<http://www.sgh.waw.pl/instituty/irg/warunki-prenumeraty/>

SPIS TREŚCI

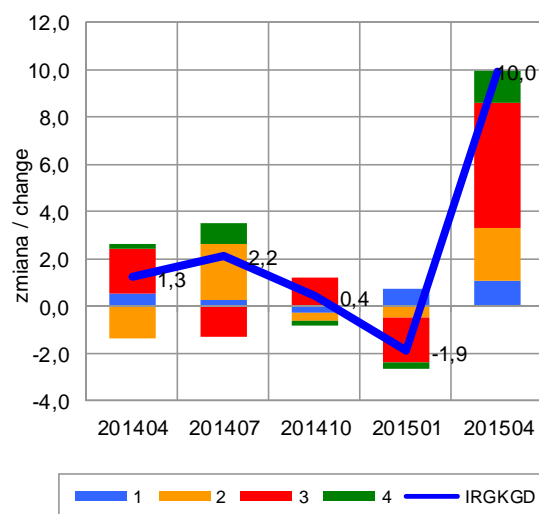
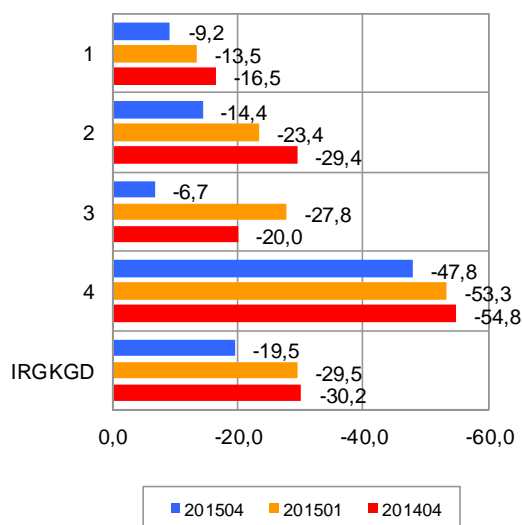
WSKAŹNIK KONDYCJI GOSPODARSTW DOMOWYCH IRG SGH.....	4
SYNTEZA WYNIKÓW	5
SZCZEGÓŁOWE WYNIKI BADANIA	7
1. Zmiana sytuacji finansowej gospodarstw domowych – diagnoza.....	7
2. Zmiana sytuacji finansowej gospodarstw domowych – prognoza	8
3. Ogólna sytuacja ekonomiczna Polski – diagnoza	9
4. Ogólna sytuacja ekonomiczna Polski – prognoza	10
5. Koszty utrzymania – diagnoza	11
6. Zmiany cen – prognoza.....	12
7. Bezrobocie w kraju – prognoza.....	13
8. Zakupy dóbr trwałego użytku – diagnoza	14
9. Zakupy dóbr trwałego użytku – prognoza.....	15
10. Oszczędności – diagnoza	16
11. Oszczędności – prognoza.....	17
12. Obecna kondycja finansowa gospodarstw domowych.....	18
13. Zakup samochodu - prognoza	19
14. Zakup domu lub mieszkania - prognoza	20
15. Remont domu lub mieszkania - prognoza	21
STRUKTURA PRÓBY WEDŁUG CECH RESPONDENTÓW	22
METODOLOGIA I ORGANIZACJA BADANIA.....	23
ANEKS 1. Wzór ankiety.....	25

WSKAŹNIK KONDYCJI GOSPODARSTW DOMOWYCH IRG SGH

Średnia arytmetyczna z sald: oceny przyszłej sytuacji finansowej (pyt. 2), oceny przyszłej ogólnej sytuacji ekonomicznej (pyt. 4), oczekiwanej zmiany poziomu bezrobocia (pyt. 7) ze znakiem ujemnym, oceny przyszłej skłonności do oszczędzania (pyt. 11).



Salda składowe / Balances	Okres badania					
	201401	201404	201407	201410	201501	201504
1. Zmiana sytuacji finansowej - prognoza	-18,6	-16,5	-15,4	-16,5	-13,5	-9,2
2. Ogólna sytuacja ekonomiczna Polski - prognoza	-23,9	-29,4	-20,0	-21,4	-23,4	-14,4
3. Bezrobocie w kraju - prognoza	27,7	20,0	25,3	20,4	27,8	6,7
4. Oszczędności - prognoza	-55,6	-54,8	-51,5	-52,1	-53,3	-47,8
Wskaźnik WKGD (1+2-3+4)/4	-31,5	-30,2	-28,0	-27,6	-29,5	-19,5



SYNTEZA WYNIKÓW

W kwietniu 2015 r. nastroje polskich gospodarstw domowych uległy znaczącej poprawie. **Wskaźnik Kondycji Gospodarstw Domowych IRG SGH (IRGKGD)** zwiększył się o prawie 10 pp., (po spadku w I kw. o ok. 1,9 pp.). Poprawie uległy wszystkie składowe wskaźniki, w największym stopniu do poprawy nastrojów przyczynił się spadek obaw przed bezrobociem. Nastroje polskich gospodarstw domowych, są w wyraźnym trendzie wzrostowym. Jest to sprzyjający czynnik dla wzrostu konsumpcji prywatnej.

Oceny **bieżącej sytuacji finansowej** uległy rekordowej poprawie, o ok. 11,6 pp., osiągając najwyższy poziom od 1997 r. Gospodarstwa domowe lepiej oceniają również swoją sytuację finansową w nadchodzących 12-tu miesiącach, saldo w tym zakresie uległo poprawie o ok. 4,3 pp., także umocniła się średnioterminowa tendencja wzrostowa w tym zakresie.

W przypadku **ocen bieżącej oraz przyszłej sytuacji gospodarczej** mieliśmy do czynienia z przyrostem optymistów, i ubytkiem pesymistów, w rezultacie salda dla tych pytań zwiększyły się odpowiednio o ok. 10 pp. i 9 pp. (po zaskakującym spadku w poprzednim kwartale). Wyniki w tym zakresie są wspierane zapewne dobrymi wynikami PKB w I kw. br.

Dobrym ocenom ogólnego stanu gospodarki oraz własnej sytuacji finansowej towarzyszą **bardzo niskie oczekiwania inflacyjne**, które są najniższe w historii. Saldo odnoszące się do bieżących kosztów utrzymania zmalało o ok. 13 pp. i trzeci kwartał z rzędu jest ujemne, co jest sytuacja niespotykaną od 2003 r. Również oczekiwania inflacyjne na najbliższe 12 miesięcy znacząco zmalały (o ok. 8 pp.) i ponownie osiągnęły historyczne minimum (od początku badania, tj. 1996 r.). Silnie spadające oczekiwania inflacyjne na pewno są istotnym czynnikiem mogącym mieć wpływ na zachowania gospodarstw domowych. Jest to dotychczas niespotykana sytuacja, która może mieć wpływ na odroczenie poważnych wydatków.

W przypadku **ocen przyszłego bezrobocia** mieliśmy do czynienia z wyraźnym spadkiem salda (o ponad 21 pp.), po wzroście o ok. 7 pp. w poprzednim badaniu. Oznacza to istotny spadek obaw polskich gospodarstw domowych przed bezrobociem i jest ważnym czynnikiem wpływającym na poprawę nastrojów i decyzje konsumpcyjne i kredytowe.

W warunkach bardzo dobrych i poprawiających się ocen sytuacji gospodarczej oceny w zakresie **bieżącego klimatu do zakupu dóbr trwałych** uległy stabilizacji. Saldo w tym zakresie od 4 kwartałów kształtuje się na poziomie 2,3-3,0 pp. Jednak w przypadku prognozy wydatków na dobra trwałe w bieżącym badaniu zanotowano bardzo wyraźną poprawę nastrojów, po okresie umiarkowanej stabilizacji, a nawet lekkiej tendencji spadkowej. Trudno jeszcze jednoznacznie stwierdzić, czy jest to trwałe odwrócenie tendencji w tym zakresie mając na uwadze bardzo niskie i malejące oczekiwania inflacyjne.

W analizowanym kwartale poprawił się również **klimat do oszczędzania**, saldo zwiększyło się o ponad 15 pp. (po spadku o 10 pp. w poprzednim badaniu). W przypadku prognozy prawdopodobieństwa zaoszczędzenia jakichkolwiek kwot pieniędzy w najbliższych 12-tu miesiącach saldo zwiększyło się o ok. 5,5 pp.

Saldo w zakresie **zbilansowania bieżących dochodów i wydatków** gospodarstwa domowego, po okresie stabilizacji, w bieżącym badaniu zwiększyło się wyraźnie, tj. o ponad 10 pp. Obecnie

blisko 37% gospodarstw domowych jest w stanie zaoszczędzić część swoich dochodów. Jedynie 3,4% gospodarstw domowych stwierdza, że „wpada w długi”.

W bieżącym badaniu, saldo odpowiedzi na pytanie o **prawdopodobieństwo zakupu samochodu** w kolejnych 12-tu miesiącach drugi kwartał z rzędu uległo zwiększeniu, obecnie o ok. 6 pp. (po wzroście o ok. 7 pp. w poprzednim kwartale). Poprawa była na tyle znacząca, że wartość salda zbliżyła się do poziomów notowanych przed kryzysem. Obecnie ok. 7% respondentów ocenia prawdopodobieństwo zakupu samochodu jako bardzo lub dość duże, a w 2013 było to nawet ponad 8%.

Saldo w pytaniu o planowany **zakup lub budowę domu/mieszkania** w następnych 12-tu miesiącach uległo zwiększeniu o ok. 3 pp. Jednak tendencja średnioterminowa jest nadal spadkowa. Odsetek tych którzy, planują wydatki mieszkaniowe wynosi obecnie ok. 6,3% (wobec ok. 15% w 2008 r.). W przypadku wydatków remontowych nastroje pogorszyły się o ok. 6 pp. (po poprawie o 10 pp. w poprzednim badaniu).

SUMMARY

In April of 2015 sentiments of Polish households improved significantly. The IRG SGH Household Condition Indicator (IRGKGD) increased by almost 10 percentage points (after falling in the first quarter by approx. 1.9 pp.). All the components of the indicator has improved, the greatest contribution to the improvement in sentiments is due to a decrease fears of unemployment. The mood of Polish households are in a clear upward trend. It is a favorable factor for the growth of private consumption. In the current quarter we can observe improvement almost in all areas which are under assessment of Polish households.

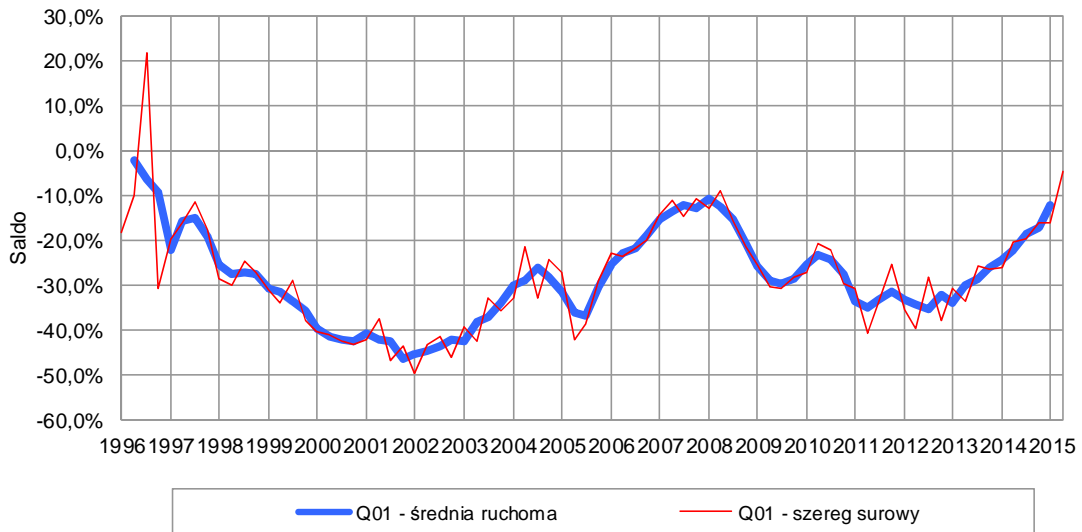
Polish households in the current quarter better assess their current and future (over the next 12-months) financial situation. The same is for general economic situation. A good assessment of the state of the economy is accompanied by a decrease in fears of unemployment, here we observed a huge improvement in the balance, by about 21 percentage points.

An important factor that may have an impact on the behavior of households are falling assessments of the cost of living and inflation expectations (which reached the historical minimum), accompanied by deflation in the official data. It is a hitherto unprecedented situation, which may have an impact on the postponement of purchases of durable.

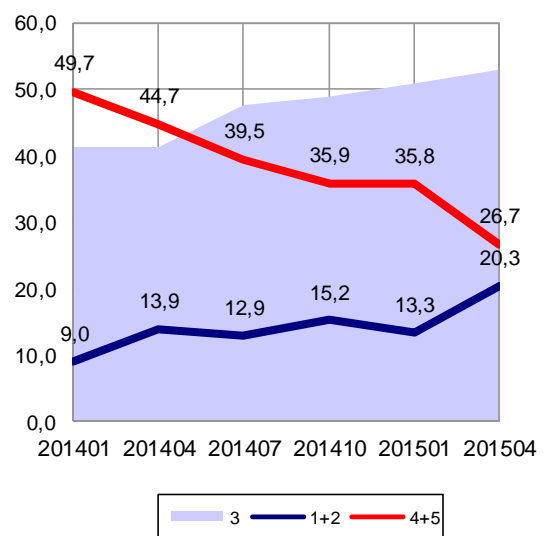
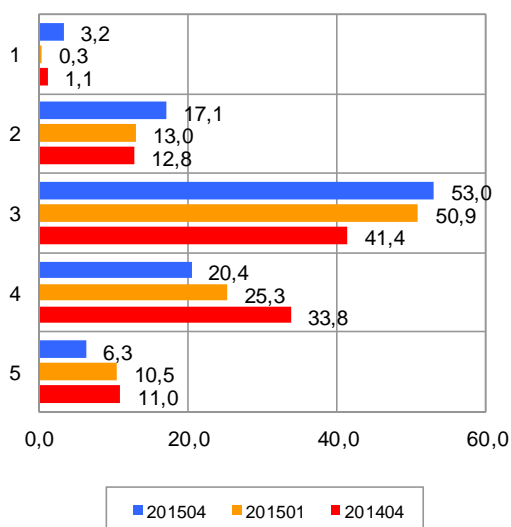
This may be reflected in the stabilization of the assessments for climate to purchase of durable goods. However, in case of forecasts of spending on durable goods, cars, or buy a home in a recent study we observed improvement in sentiments.

1. Zmiana sytuacji finansowej gospodarstw domowych – diagnoza

Jak oceniacie Państwo obecną sytuację finansową swego gospodarstwa domowego w porównaniu z sytuacją sprzed 12 miesięcy?

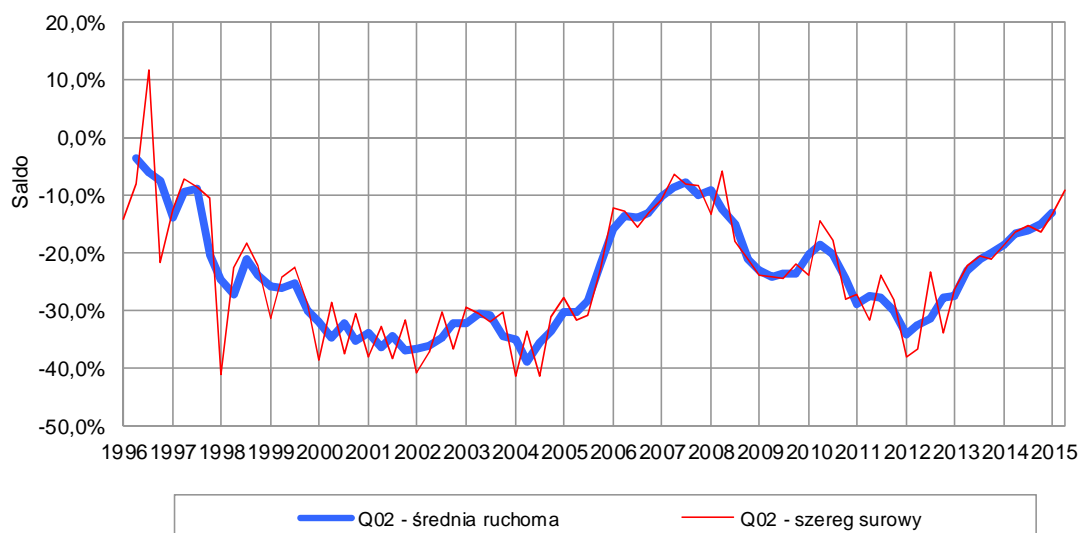


Warianty odpowiedzi - odsetki	Okres badania					
	201401	201404	201407	201410	201501	201504
1. poprawiła się bardzo	2,1	1,1	0,6	1,7	0,3	3,2
2. poprawiła się trochę	6,9	12,8	12,3	13,5	13,0	17,1
3. bez zmian	41,4	41,4	47,7	48,9	50,9	53,0
4. pogorszyła się trochę	35,9	33,8	26,2	22,8	25,3	20,4
5. pogorszyła się bardzo	13,8	11,0	13,3	13,0	10,5	6,3
Saldo (1+0,5*2-0,5*4-5)	-26,2	-20,4	-19,6	-16,0	-16,3	-4,7

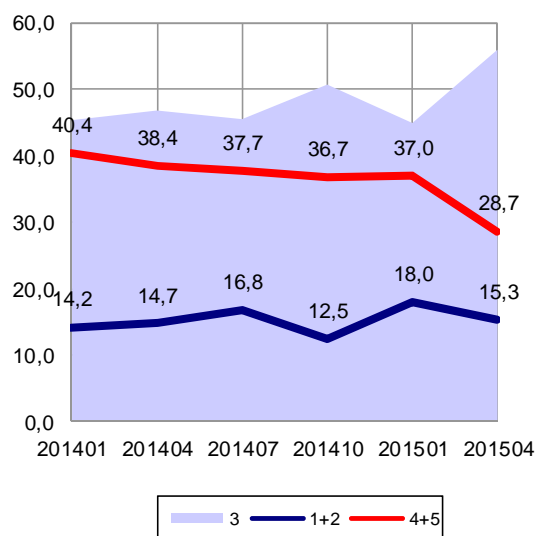
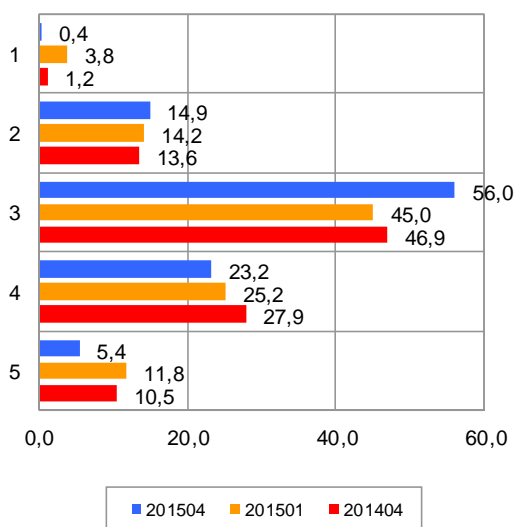


2. Zmiana sytuacji finansowej gospodarstw domowych – prognoza

Jak - przypuszczalnie - zmieni się sytuacja finansowa Państwa gospodarstwa domowego w następnych 12 miesiącach?

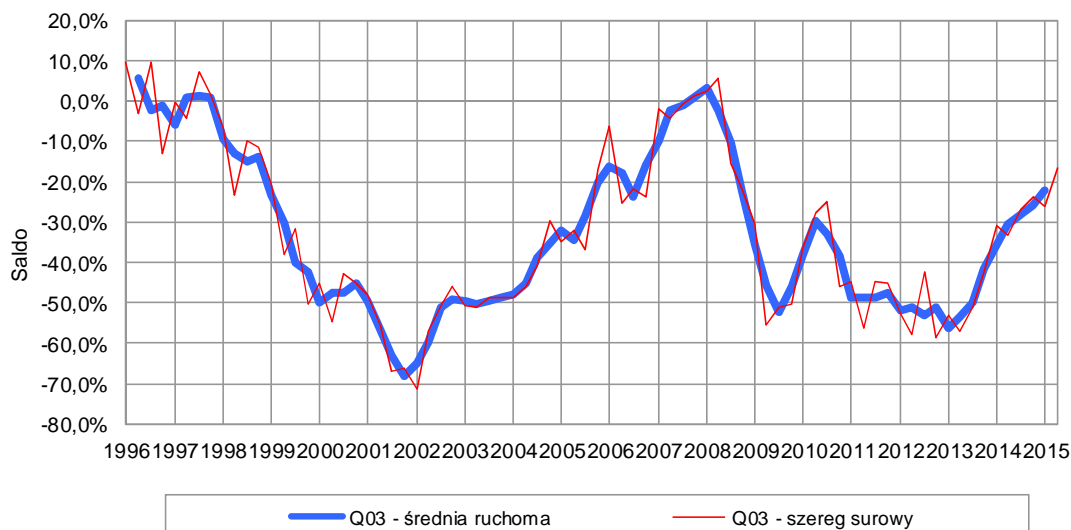


Warianty odpowiedzi - odsetki	Okres badania					
	201401	201404	201407	201410	201501	201504
1. poprawi się bardzo	1,1	1,2	0,8	1,8	3,8	0,4
2. poprawi się trochę	13,2	13,6	15,9	10,6	14,2	14,9
3. bez zmian	45,4	46,9	45,6	50,8	45,0	56,0
4. pogorszy się trochę	28,3	27,9	27,1	26,2	25,2	23,2
5. pogorszy się bardzo	12,1	10,5	10,6	10,5	11,8	5,4
Saldo (1+0,5*2-0,5*4-5)	-18,6	-16,5	-15,4	-16,5	-13,5	-9,2

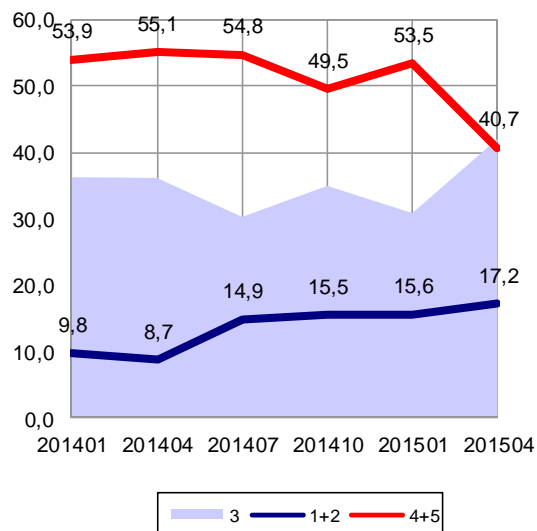
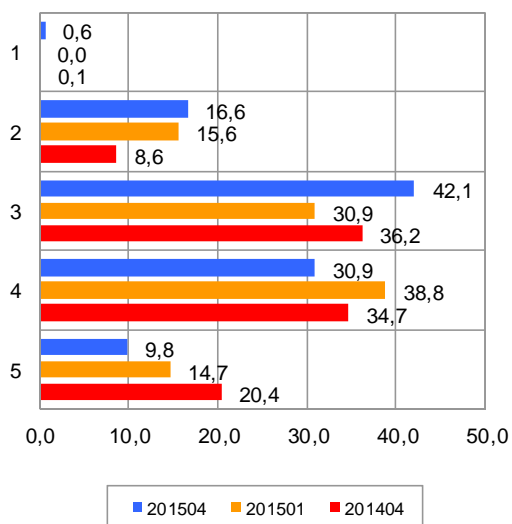


3. Ogólna sytuacja ekonomiczna Polski – diagnoza

Jak zmieniła się, Państwa zdaniem, ogólna sytuacja ekonomiczna Polski w ostatnich 12 miesiącach?

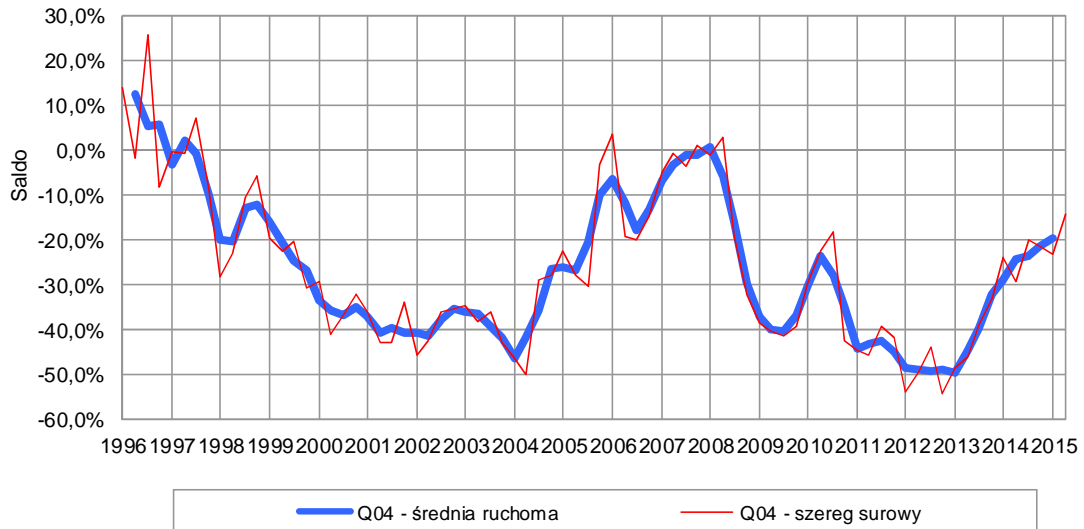


Warianty odpowiedzi - odsetki	Okres badania					
	201401	201404	201407	201410	201501	201504
1. poprawiła się bardzo	0,0	0,1	0,4	0,5	0,0	0,6
2. poprawiła się trochę	9,8	8,6	14,5	15,0	15,6	16,6
3. bez zmian	36,3	36,2	30,3	35,0	30,9	42,1
4. pogorszyła się trochę	36,0	34,7	40,1	35,7	38,8	30,9
5. pogorszyła się bardzo	17,9	20,4	14,7	13,8	14,7	9,8
Saldo (1+0,5*2-0,5*4-5)	-31,0	-33,3	-27,0	-23,6	-26,3	-16,4

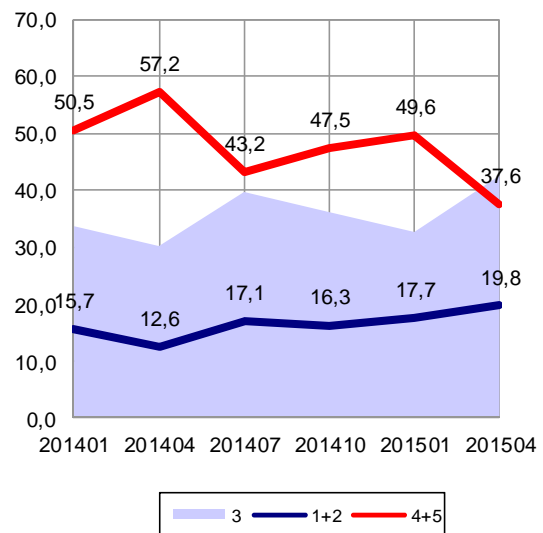
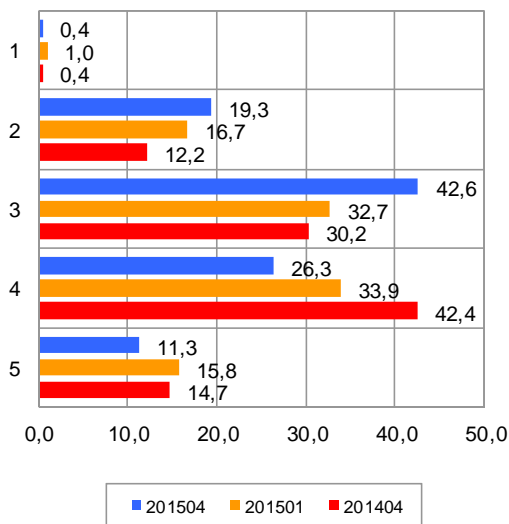


4. Ogólna sytuacja ekonomiczna Polski – prognoza

Jak, Państwa zdaniem, zmieni się ogólna sytuacja ekonomiczna Polski w następnych 12 miesiącach?

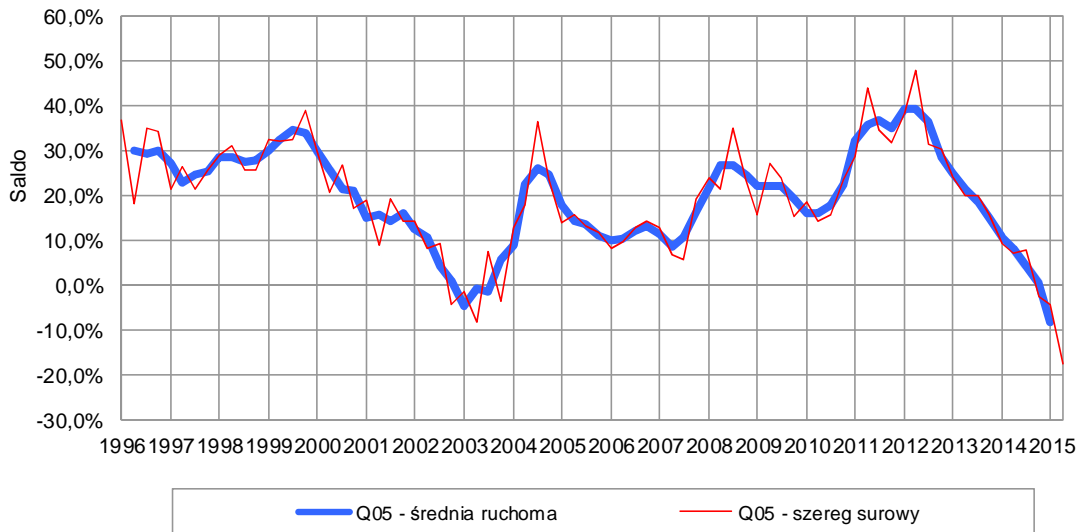


Warianty odpowiedzi - odsetki	Okres badania					
	201401	201404	201407	201410	201501	201504
1. poprawi się bardzo	0,1	0,4	0,0	0,5	1,0	0,4
2. poprawi się trochę	15,7	12,2	17,0	15,8	16,7	19,3
3. bez zmian	33,7	30,2	39,7	36,2	32,7	42,6
4. pogorszy się trochę	37,5	42,4	29,4	35,3	33,9	26,3
5. pogorszy się bardzo	13,0	14,7	13,8	12,2	15,8	11,3
Saldo (1+0,5*2-0,5*4-5)	-23,9	-29,4	-20,0	-21,4	-23,4	-14,4

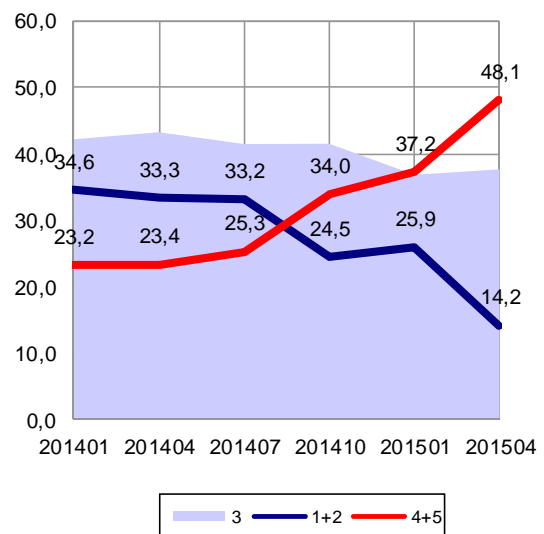
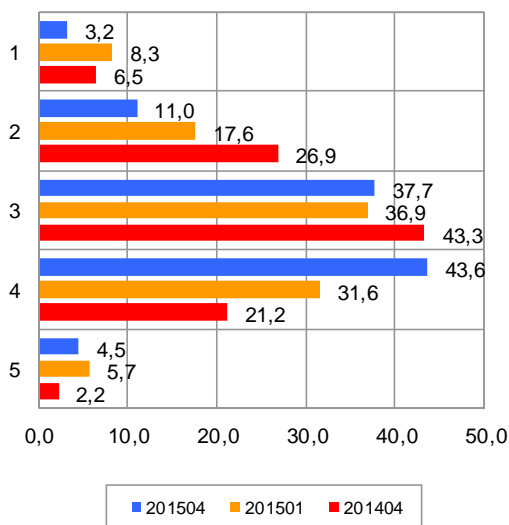


5. Koszty utrzymania – diagnoza

Czy w porównaniu z sytuacją sprzed 12 miesięcy koszty utrzymania w skali kraju są, Państwa zdaniem teraz: ...?

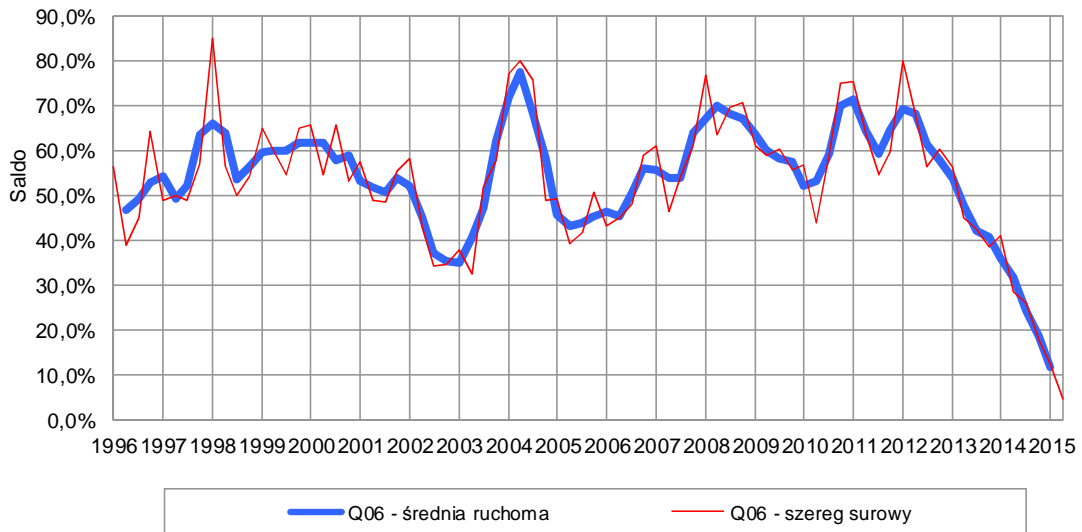


Warianty odpowiedzi - odsetki	Okres badania					
	201401	201404	201407	201410	201501	201504
1. wyraźnie dużo wyższe	11,4	6,5	10,8	6,3	8,3	3,2
2. znacznie wyższe	23,2	26,9	22,4	18,1	17,6	11,0
3. nieco wyższe	42,2	43,3	41,5	41,5	36,9	37,7
4. takie same	19,0	21,2	22,0	32,0	31,6	43,6
5. niższe	4,3	2,2	3,3	2,0	5,7	4,5
Saldo (1+0,5*2-0,5*4-5)	9,2	7,1	7,7	-2,6	-4,4	-17,6

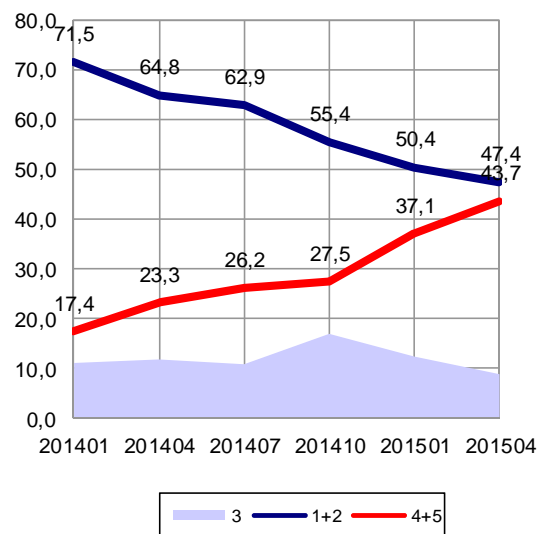
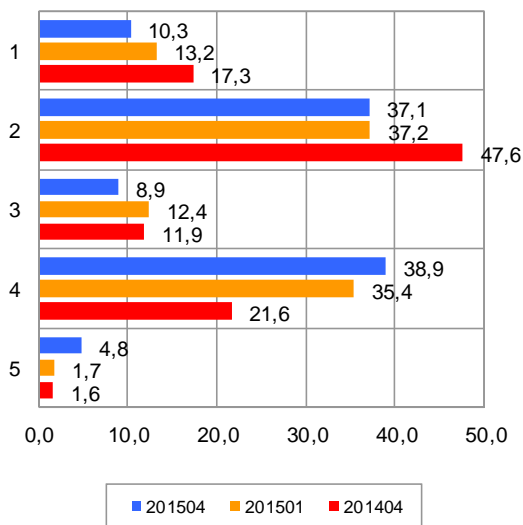


6. Zmiana cen – prognoza

Porównując z tym co dzieje się teraz, czy Państwo sądzą, że w najbliższych 12 miesiącach w skali kraju: ... ?

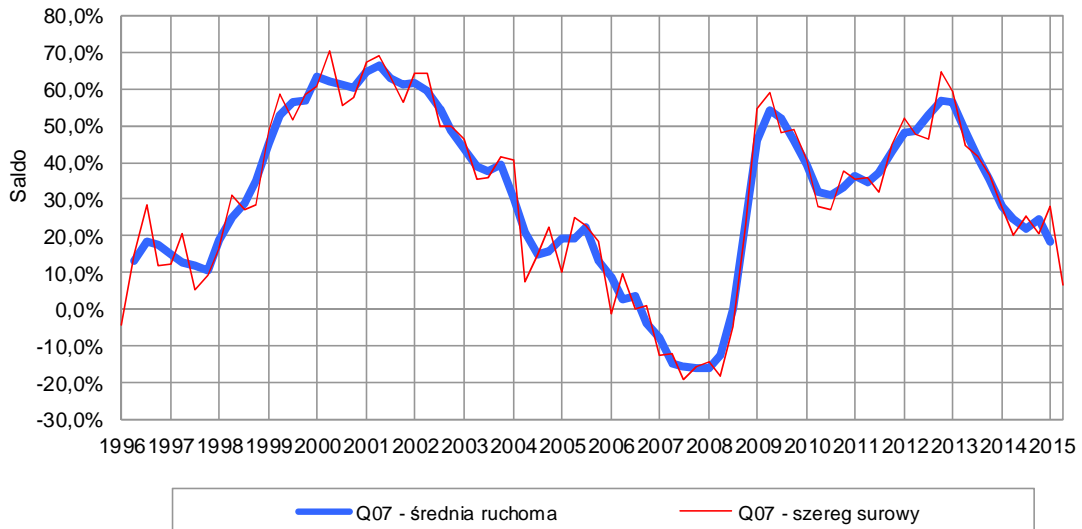


Warianty odpowiedzi - odsetki	Okres badania					
	201401	201404	201407	201410	201501	201504
1. wzrost cen będzie szybszy	28,3	17,3	15,8	9,9	13,2	10,3
2. ceny wzrastać będą tak samo	43,1	47,6	47,2	45,5	37,2	37,1
3. ceny wzrastać będą wolniej	11,1	11,9	10,9	17,0	12,4	8,9
4. ceny będą mniej więcej takie same	16,7	21,6	25,6	25,0	35,4	38,9
5. ceny nieco zmaleją	0,6	1,6	0,6	2,5	1,7	4,8
Saldo (1+0,5*2-0,5*4-5)	40,9	28,6	25,9	17,6	12,4	4,6

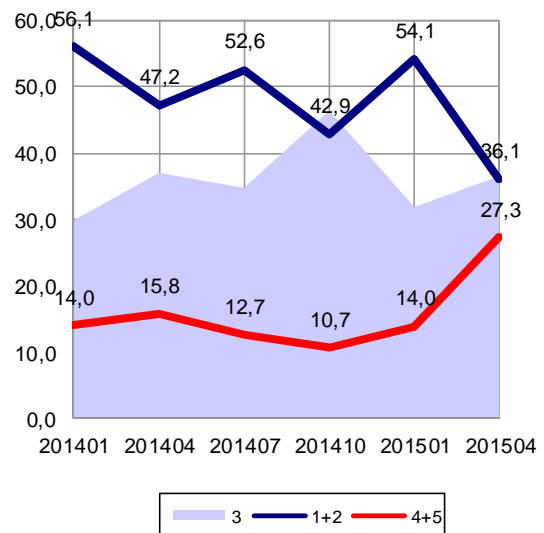
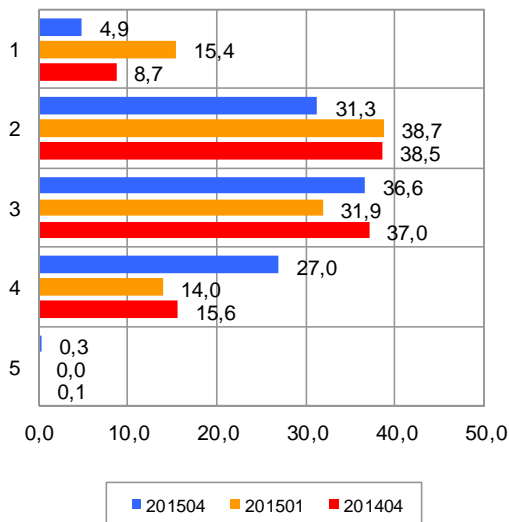


7. Bezrobocie w kraju – prognoza

Jak zmieni się, zdaniem Państwa, bezrobocie w kraju w następnych 12 miesiącach?

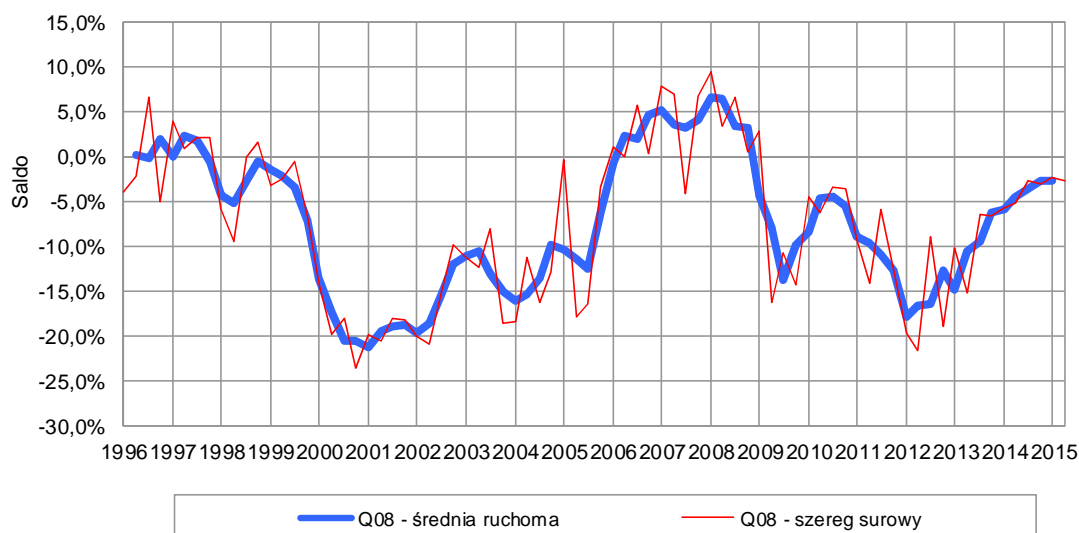


Warianty odpowiedzi - odsetki	Okres badania					
	201401	201404	201407	201410	201501	201504
1. gwałtownie wzrośnie	13,6	8,7	10,7	8,7	15,4	4,9
2. nieznacznie wzrośnie	42,5	38,5	41,9	34,2	38,7	31,3
3. pozostanie takie samo	29,9	37,0	34,8	46,4	31,9	36,6
4. nieznacznie zmaleje	13,8	15,6	12,7	10,6	14,0	27,0
5. gwałtownie zmaleje	0,2	0,1	0,0	0,1	0,0	0,3
Saldo (1+0,5*2-0,5*4-5)	27,7	20,0	25,3	20,4	27,8	6,7

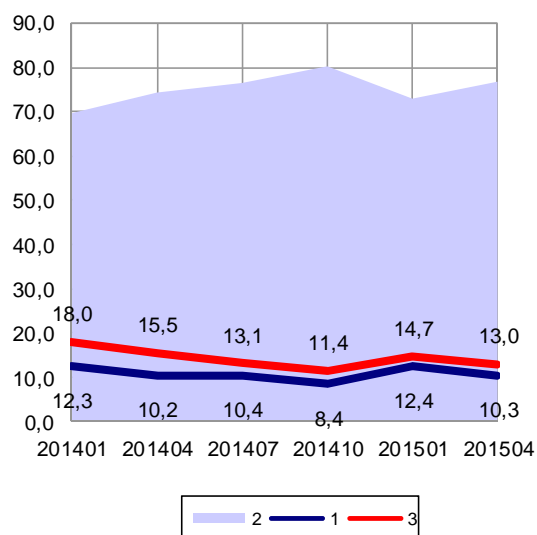
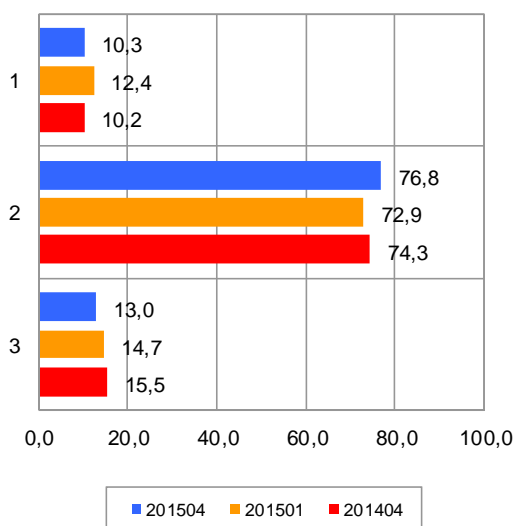


8. Zakupy dóbr trwałego użytku – diagnoza

Czy sądzą Państwo, że obecnie korzystnie jest kupować dobra trwałego użytku (meble, sprzęt RTV, pralkę, kuchenkę, lodówkę): ... ?

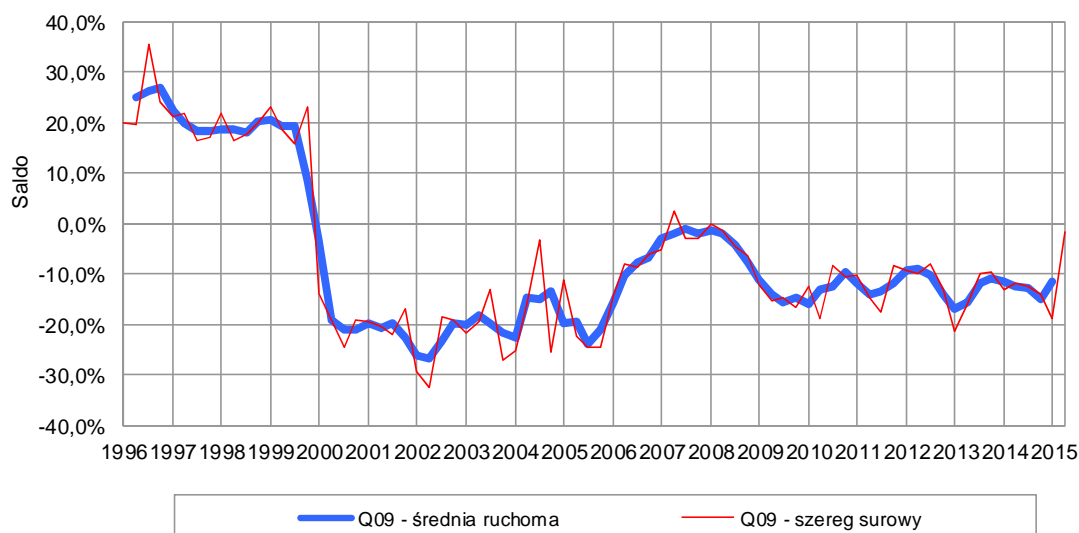


Warianty odpowiedzi - odsetki	Okres badania					
	201401	201404	201407	201410	201501	201504
1. tak, teraz właśnie jest odpowiedni czas	12,3	10,2	10,4	8,4	12,4	10,3
2. obecny czas nie jest na to ani dobry, ani zły	69,7	74,3	76,5	80,2	72,9	76,8
3. nie, nie jest to czas odpowiedni	18,0	15,5	13,1	11,4	14,7	13,0
Saldo (1-3)	-5,7	-5,2	-2,7	-3,0	-2,3	-2,7

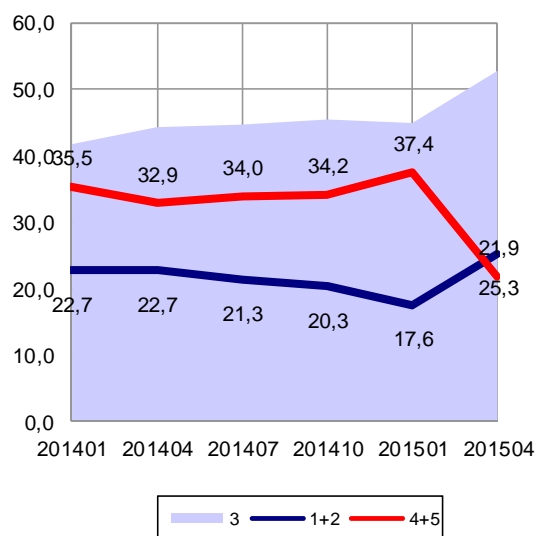
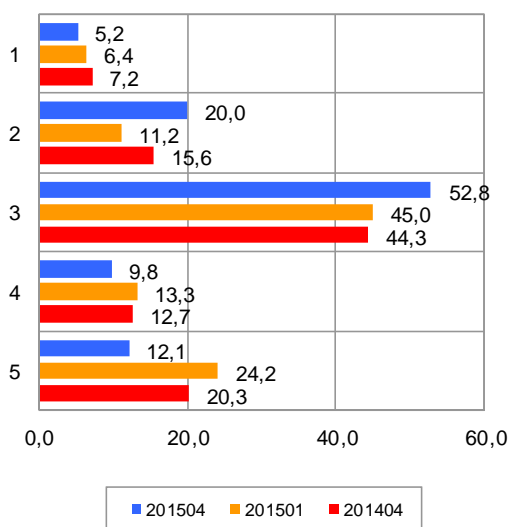


9. Zakupy dóbr trwałego użytku – prognoza

Czy sądzą Państwo, że Wasze wydatki na zakupy dóbr trwałego użytku w następnych 12 miesiącach będą w porównaniu z tego typu wydatkami w poprzednich 12 miesiącach: ... ?

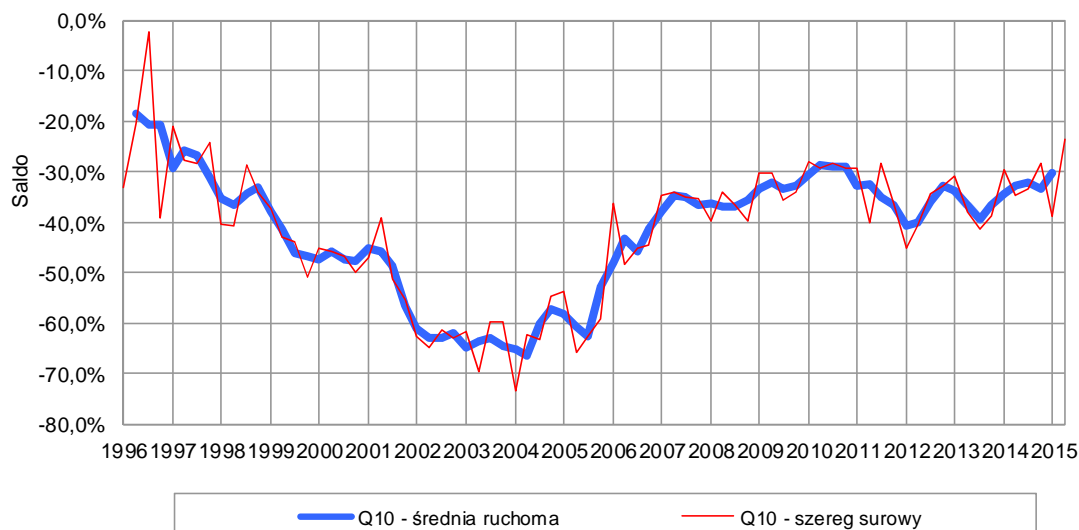


Warianty odpowiedzi - odsetki	Okres badania					
	201401	201404	201407	201410	201501	201504
1. dużo większe	7,0	7,2	8,3	7,5	6,4	5,2
2. nieco większe	15,8	15,6	12,9	12,9	11,2	20,0
3. podobne	41,8	44,3	44,7	45,5	45,0	52,8
4. nieco mniejsze	15,1	12,7	13,5	12,5	13,3	9,8
5. dużo mniejsze	20,4	20,3	20,5	21,6	24,2	12,1
Saldo (1+0,5*2-0,5*4-5)	-13,1	-11,7	-12,4	-14,0	-18,8	-1,8

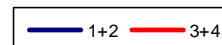
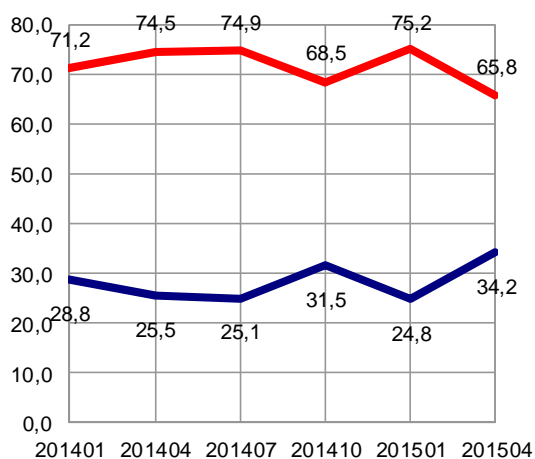
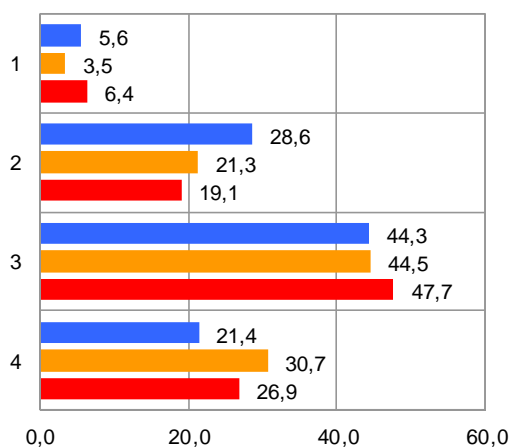


10. Oszczędności – diagnoza

Czy uwzględniając ogólną sytuację ekonomiczną Polski, Państwa zdaniem obecnie jest: ... ?

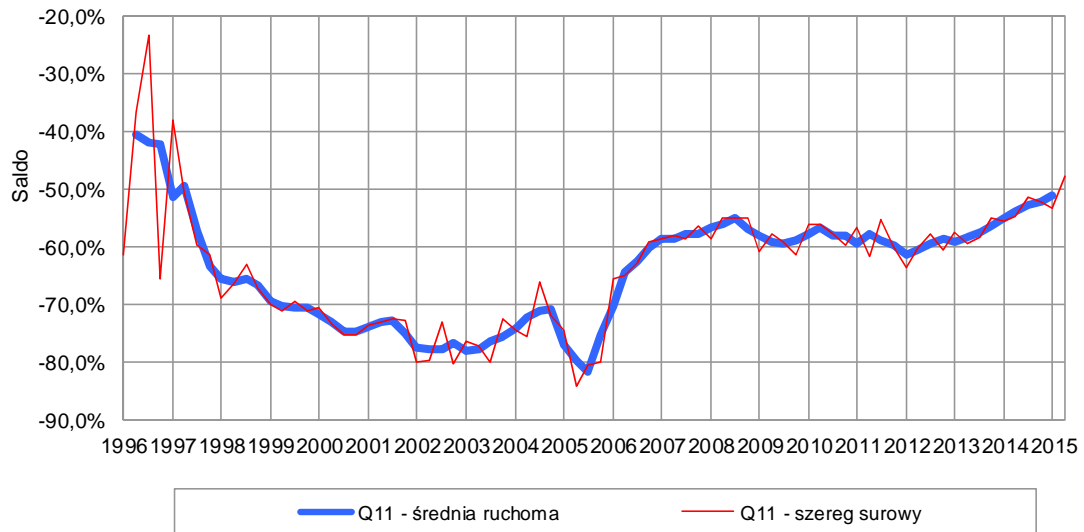


Warianty odpowiedzi - odsetki	Okres badania					
	201401	201404	201407	201410	201501	201504
1. bardzo dobry czas, aby oszczędzać	10,1	6,4	4,1	6,6	3,5	5,6
2. dobry czas, aby oszczędzać	18,6	19,1	21,0	25,0	21,3	28,6
3. raczej niekorzystny czas, aby oszczędzać	44,3	47,7	54,0	42,5	44,5	44,3
4. bardzo niekorzystny czas, aby oszczędzać	26,9	26,9	21,0	26,0	30,7	21,4
Saldo (1+0,5*2-0,5*3-4)	-29,7	-34,8	-33,4	-28,2	-38,8	-23,7

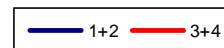
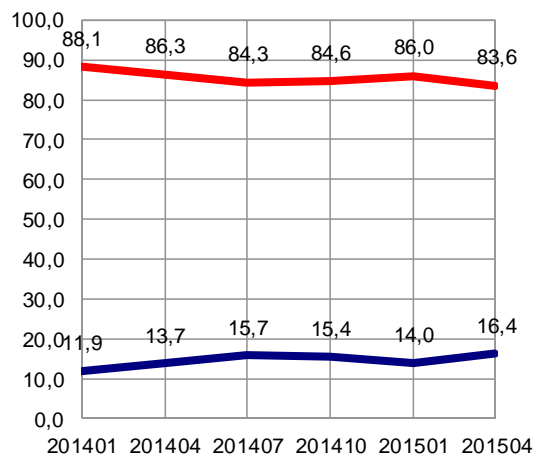
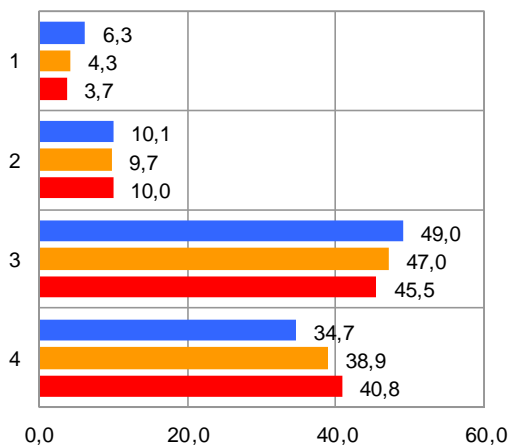


11. Oszczędności – prognoza

Jakie jest prawdopodobieństwo, że w następnych 12 miesiącach zdołacie Państwo zaoszczędzić jakiegokolwiek pieniędzy: ...?

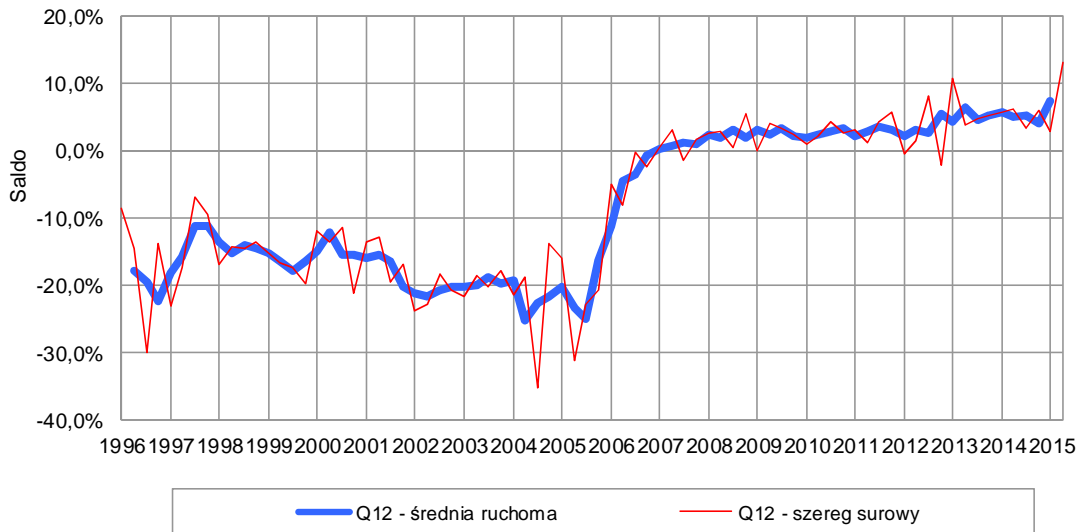


Warianty odpowiedzi - odsetki	Okres badania					
	201401	201404	201407	201410	201501	201504
1. bardzo duże	2,7	3,7	2,9	2,9	4,3	6,3
2. dość duże	9,1	10,0	12,8	12,5	9,7	10,1
3. znikome	50,4	45,5	46,9	46,6	47,0	49,0
4. żadne	37,7	40,8	37,3	38,0	38,9	34,7
Saldo (1+0,5*2-0,5*3-4)	-55,6	-54,8	-51,5	-52,1	-53,3	-47,8

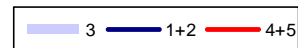
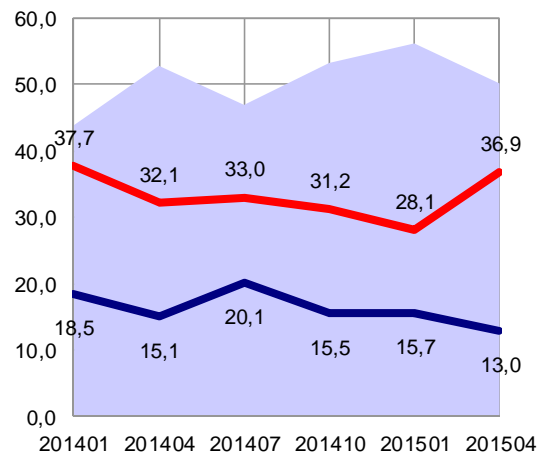
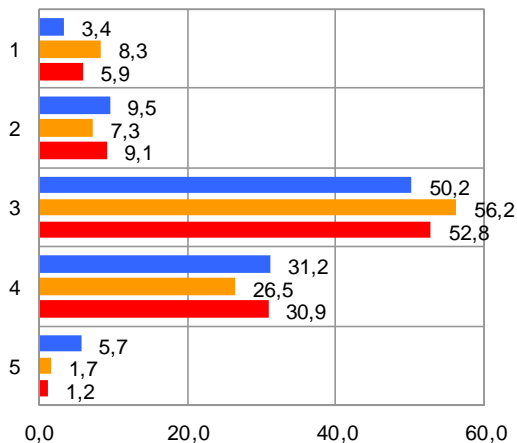


12. Obecna kondycja finansowa gospodarstw domowych

Która z poniżej wymienionych sytuacji najlepiej opisuje obecną sytuację finansową Państwa gospodarstwa domowego: ... ?

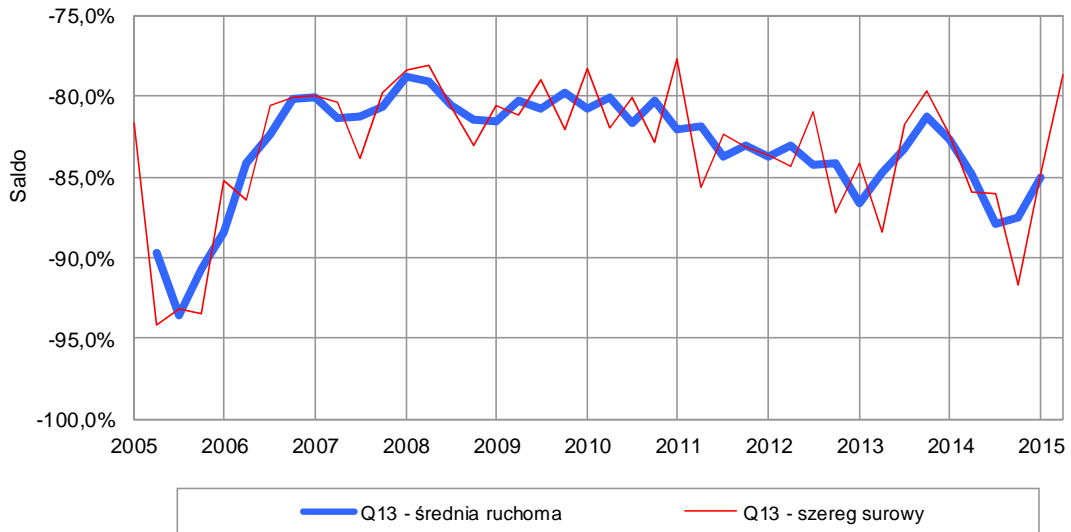


Warianty odpowiedzi - odsetki	Okres badania					
	201401	201404	201407	201410	201501	201504
1. wpadamy w długi	10,0	5,9	10,0	5,6	8,3	3,4
2. przejadamy nasze oszczędności	8,5	9,1	10,0	9,9	7,3	9,5
3. nasz dochód z trudem starcza	43,9	52,8	46,9	53,3	56,2	50,2
4. nieco oszczędzamy	35,6	30,9	29,3	29,2	26,5	31,2
5. dużo oszczędzamy	2,1	1,2	3,7	2,0	1,7	5,7
Saldo (5+0,5*4-0,5*2-1)	5,7	6,2	3,3	6,0	2,9	13,1

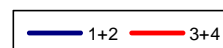
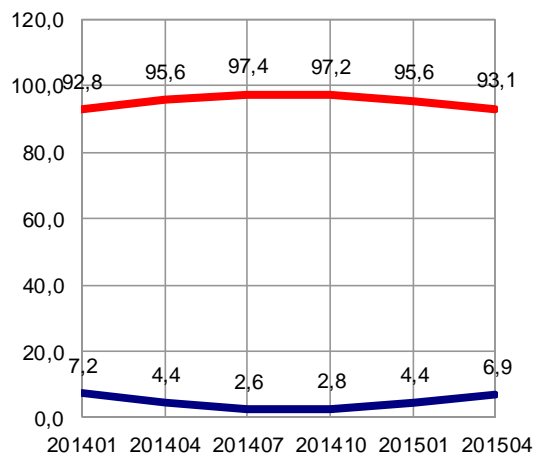
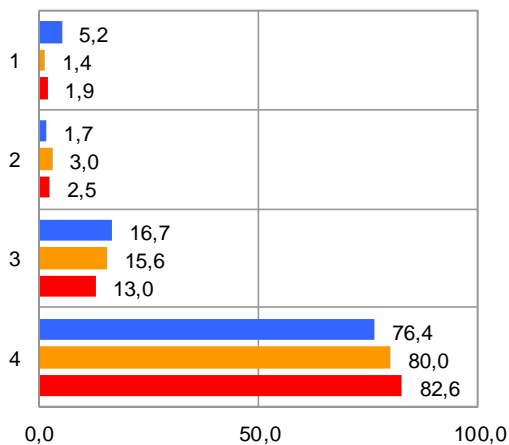


13. Zakup samochodu – prognoza

Jakie jest prawdopodobieństwo, że w następnych 12 miesiącach kupicie Państwo samochód?

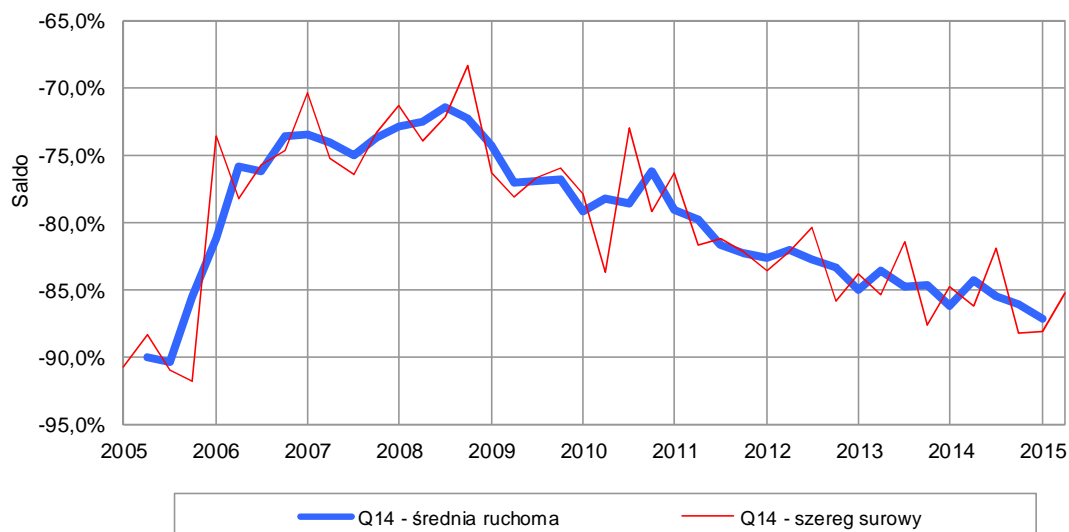


Warianty odpowiedzi - odsetki	Okres badania					
	201401	201404	201407	201410	201501	201504
1. bardzo duże	2,0	1,9	0,6	1,4	1,4	5,2
2. dość duże	5,2	2,5	2,0	1,4	3,0	1,7
3. niewielkie	11,6	13,0	19,4	6,9	15,6	16,7
4. zdecydowanie żadne	81,2	82,6	78,0	90,3	80,0	76,4
Saldo (1+0,5*2-0,5*3-4)	-82,3	-85,9	-86,1	-91,6	-84,8	-78,7

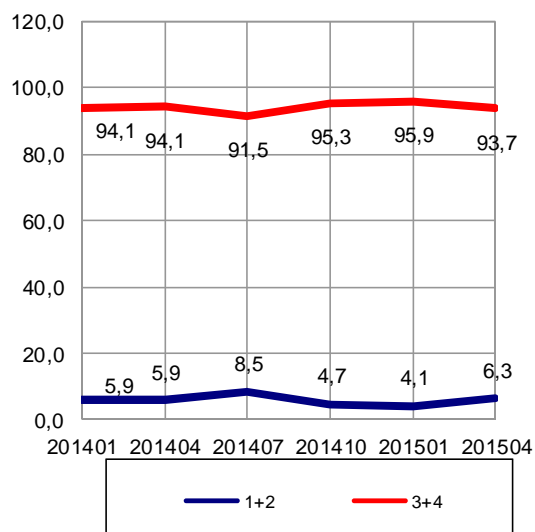
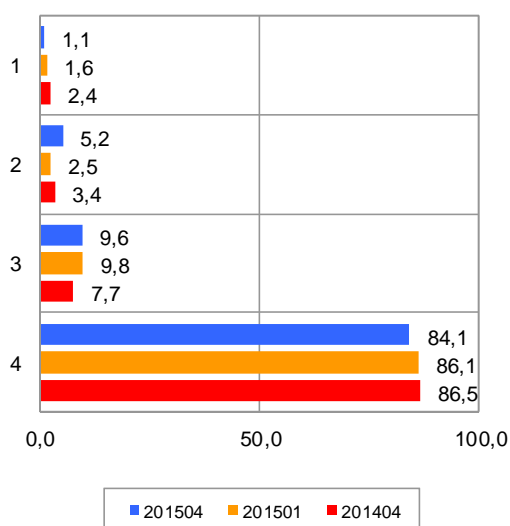


14. Zakup domu lub mieszkania – prognoza

Czy planujecie Państwo w następnych 12 miesiącach kupić lub budować dom ...?

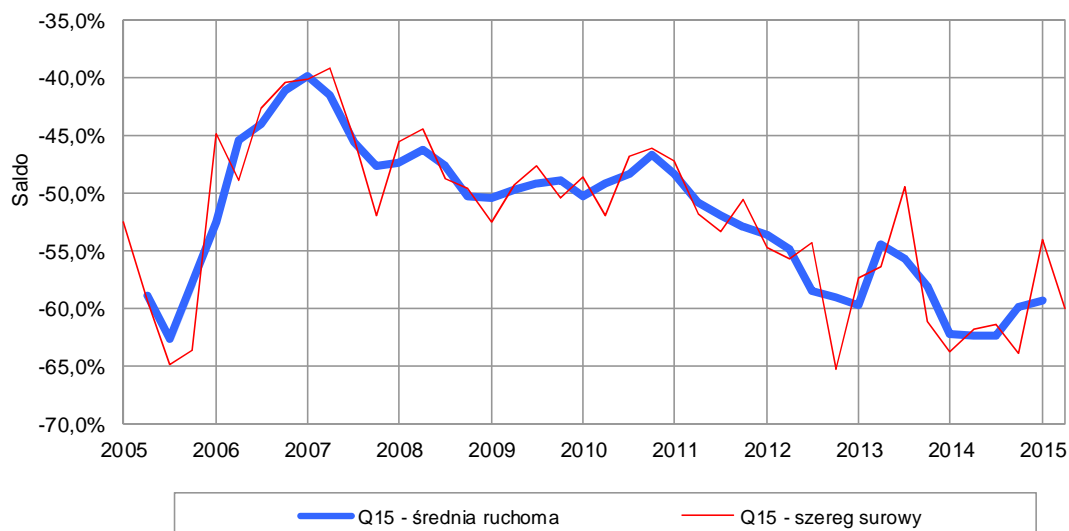


Warianty odpowiedzi - odsetki	Okres badania					
	201401	201404	201407	201410	201501	201504
1. zdecydowanie tak	1,4	2,4	1,9	0,5	1,6	1,1
2. możliwe	4,5	3,4	6,6	4,2	2,5	5,2
3. raczej nie	11,4	7,7	8,5	8,7	9,8	9,6
4. zdecydowanie nie	82,7	86,5	82,9	86,5	86,1	84,1
Saldo (1+0,5*2-0,5*3-4)	-84,8	-86,2	-81,9	-88,3	-88,1	-85,2

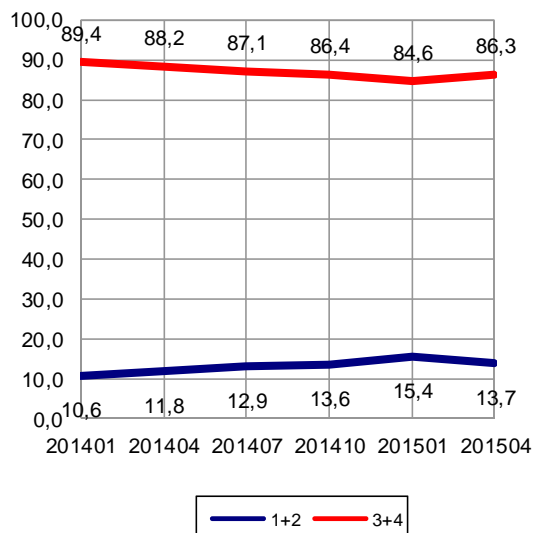
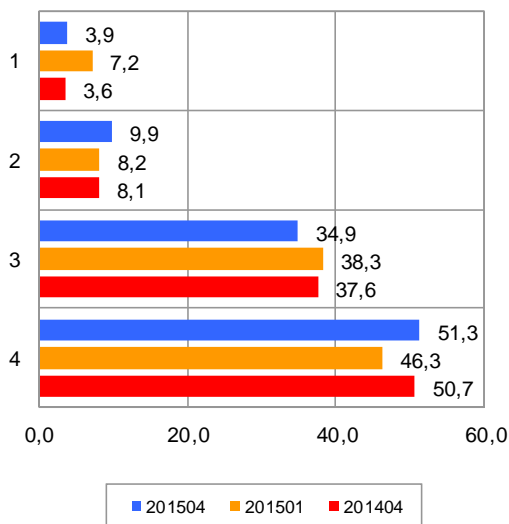


15. Remont domu lub mieszkania – prognoza

Jakie jest prawdopodobieństwo, że w następnych 12 miesiącach poniesiecie Państwo duże wydatki na podniesienie standardu lub remont zajmowanego domu, mieszkania?



Warianty odpowiedzi - odsetki	Okres badania					
	201401	201404	201407	201410	201501	201504
1. bardzo duże	3,9	3,6	4,5	2,5	7,2	3,9
2. dość duże	6,8	8,1	8,3	11,1	8,2	9,9
3. niewielkie	36,5	37,6	34,0	28,7	38,3	34,9
4. zdecydowanie żadne	52,9	50,7	53,1	57,7	46,3	51,3
Saldo (1+0,5*2-0,5*3-4)	-63,9	-61,8	-61,4	-64,0	-54,1	-60,0



STRUKTURA PRÓBY WEDŁUG CECH RESPONDENTÓW (próba ważona)

Cechy gospodarstwa domowego / Features of the households	201501	201504
Liczba respondentów	806	815
Głównym źródłem dochodów gospodarstw domowego jest		
praca najemna na stanowisku robotniczym	31,0	27,4
praca najemna na stanowisku nierobotniczym	20,3	20,8
praca w rolnictwie	6,4	5,3
praca na własny rachunek	5,1	6,5
emerytura lub renta	30,3	33,2
inne źródła	7,0	6,8
Dochód gospodarstwa na jedną osobę wynosi		
mniej niż 550 zł	17,7	16,1
od 551 do 750 zł	19,0	15,1
od 751 do 1000 zł	12,2	13,2
od 1001 do 1400 zł	26,7	30,4
więcej niż 1400 zł	24,5	25,3
Gospodarstwo składa się z		
1 osoby	14,6	13,9
2 osób	32,4	31,8
3 osób	17,1	19,6
4 osób	23,4	17,5
5 osób	7,2	12,9
6 i więcej osób	5,3	4,3
Liczba dzieci do lat 18 i pozostających na całkowitym utrzymaniu		
1	25,2	22,9
2	18,8	17,5
3	4,1	5,9
4	0,9	1,7
5 i więcej	1,6	1,3
0	49,3	50,8
Gospodarstwo domowe znajduje się w		
wielkim mieście (100 tys. mieszkańców i więcej)	21,6	16,5
średnim mieście (od 10 do 100 tys. mieszkańców)	27,2	29,0
małym miasteczku (do 10 tys. mieszkańców)	9,7	13,5
na wsi	39,5	38,0
Wykształcenie wypełniającego (ukończone)		
wyższe	21,4	20,5
średnie	35,2	33,8
zawodowe	23,3	24,1
podstawowe	20,1	21,5
Wiek wypełniającego		
16-29	27,0	27,0
30-49	33,2	33,0
50-64	22,7	22,8
65+	17,1	17,1

METODOLOGIA I ORGANIZACJA BADANIA

Badanie kondycji gospodarstw domowych prowadzone jest przez Instytut Rozwoju Gospodarczego Szkoły Głównej Handlowej (IRG SGH) co kwartał od 1990 r.

Badanie to było zapoczątkowane i prowadzone w latach 1990-2003 przez prof. dr hab. Katarzynę Duczkowską-Małysz i prof. dr hab. Jerzego Małysza, którzy opracowali autorską ankietę prasową wykorzystywaną do badania opinii gospodarstw domowych w latach 1990-95.

Jest to badanie ankietowe, prowadzone metodą testu koniunktury. W latach 1990-1995 do badania wykorzystywano ankietę zamieszczaną w tygodniku „Kobieta i Życie”. Na początku 1996 r. kwestionariusz ankiety został zharmonizowany z testem konsumenckim stosowanym w krajach Unii Europejskiej. Do 1999 r. publikowany był on w tygodniku "Tina". Od 2000 r. ankietę prasową zastąpiła ankietą pocztową, rozsyłaną do reprezentatywnej próby.

Obecna ankietę zawiera 15 opiniotwórczych pytań stałych (które pochodzą z kwestionariusza UE). Dodatkowo w ankiecie zamieszczane są opiniotwórcze pytania specjalne, które odnoszą się do bieżących zjawisk ekonomicznych, istotnych z punktu widzenia zachowań gospodarstw domowych. Ponadto zawiera ona 7 pytań metrycznych odnośnie cech gospodarstwa domowego.

Pytania o opinię w ankiecie odnoszą się do ocen bieżącej sytuacji gospodarstwa domowego (w większości przypadków w porównaniu do sytuacji sprzed 12 miesięcy) lub mają charakter prognostyczny na 12 następnych miesięcy. Zgodnie z powszechnie stosowaną metodologią ankietę przeprowadzana jest zawsze w pierwszym miesiącu kwartału (styczeń, kwiecień, lipiec, październik).

Dla każdego stałego pytania o opinię ankiety oprócz wskaźników struktury obliczane są, po usunięciu odpowiedzi „nie wiem”, syntetyczne wskaźniki bilansowe tzw. salda.

Generalna zasada polega na obliczeniu różnicy odsetków odpowiedzi pozytywnych i negatywnych. Obliczenia sald dokonuje się poprzez przyjęcie przy zliczaniu wyników odpowiednich wag dla różnych wariantów odpowiedzi w poszczególnych pytaniach. Polega to na przyjęciu dla poszczególnych pytań wagi 1,0 dla wariantu „bardzo pozytywnego”, wagi 0,5 dla „pozytywnego”, -0,5 dla „negatywnego”, -1,0 dla wariantu „bardzo negatywnego”. Pozostałe warianty mają wagę 0,0. W tabeli poniżej przedstawiono zestawienie wag poszczególnych wariantów przy obliczaniu salda dla pytań opiniotwórczych bieżącego kwestionariusza. Wzór kwestionariusza zamieszczono w załączniku 1.

Dodatkowo w celu zapewnienia reprezentatywności wyników w skali kraju, jednostkowe odpowiedzi są ważone według cech respondenta. Jako cechy wagowe przyjęto wiek i wykształcenie respondenta.

Wszystkie statystyki bilansowe przyjmują wartości w przedziale od 100,0 do +100,0. Wartość ujemna wskaźnika oznacza, że przeważają opinie negatywne odnośnie badanego zjawiska, a wartość dodatnia że przeważają opinie pozytywne. Przy czym należy podkreślić, że polskie społeczeństwo charakteryzuje się w swych opiniach stosunkowo stabilnym, nadmiernym pesymizmem. Wobec powyższego interpretacja wyników badania kondycji gospodarstw powinna odnosić się w dużym stopniu również do zmian wskaźników bilansowych na przestrzeni czasu, a nie jedynie ich znaku i poziomu. Przykładowo zmniejszanie ujemnej statystyki bilansowej w czasie należy interpretować jako poprawę nastrojów i na odwrót.

Na podstawie 4 sald prognostycznych obliczany jest syntetyczny wskaźnik sytuacji gospodarstw domowych: „Wskaźnik Kondycji Gospodarstw Domowych IRG SGH”, który jest średnią arytmetyczną z sald: oceny przyszłej sytuacji finansowej (pyt. 2), oceny przyszłej ogólnej sytuacji ekonomicznej (pyt. 4), oczekiwanej zmiany poziomu bezrobocia (pyt. 7) ze znakiem ujemnym, oceny przyszłej skłonności do oszczędzania (pyt. 11). Barometr również przyjmuje wartości w przedziale od 100,0 do -100,0 i ma podobną interpretację jak wskaźniki bilansowe.

Wartości sald dla poszczególnych pytań oraz wskaźnik IRGKGD są wygładzane poprzez zastosowanie 3-kwartalnej, scentrowanej średniej ruchomej. W przypadku obliczania średniej ruchomej dla ostatniej obserwacji zakłada się utrzymanie wartości z ostatniego badania dla brakującego kwartału.

Zestawienie wag poszczególnych wariantów przy obliczaniu salda dla pytań opiniotwórczych.

Pytanie	Warianty odpowiedzi / Wagi					
	1	2	3	4	5	6
1	1,0	0,5	0,0	-0,5	-1,0	0,0
2	1,0	0,5	0,0	-0,5	-1,0	0,0
3	1,0	0,5	0,0	-0,5	-1,0	0,0
4	1,0	0,5	0,0	-0,5	-1,0	0,0
5	1,0	0,5	0,0	-0,5	-1,0	0,0
6	1,0	0,5	0,0	-0,5	-1,0	0,0
7	1,0	0,5	0,0	-0,5	-1,0	0,0
8	1,0	0,0	-1,0	0,0	-	-
9	1,0	0,5	0,0	-0,5	-1,0	0,0
10	1,0	0,5	-0,5	-1,0	0,0	-
11	1,0	0,5	-0,5	-1,0	0,0	-
12	-1,0	-0,5	0,0	0,5	1,0	0,0
13	1,0	0,5	-0,5	-1,0	0,0	-
14	1,0	0,5	-0,5	-1,0	0,0	-
15	1,0	0,5	-0,5	-1,0	0,0	-

Źródło: IRG SGH (WSE RIED).

ANEKS 1. Wzór ankiety bazowej

Badanie opinii (zakreśl kółkiem właściwy numer odpowiedzi)

<p>1. Jak oceniacie Państwo obecną sytuację finansową swego gospodarstwa domowego w porównaniu z sytuacją sprzed 12 miesięcy:</p>	<p>1. poprawiła się bardzo 2. poprawiła się trochę 3. bez zmian 4. pogorszyła się trochę 5. pogorszyła się bardzo 6. nie wiem</p>	<p>9. Czy sądzą Państwo, że Wasze wydatki na zakupy dóbr trwałego użytku w następnych 12 miesiącach będą w porównaniu z tego typu wydatkami w poprzednich 12 miesiącach:</p>	<p>1. dużo większe 2. nieco większe 3. podobne 4. nieco mniejsze 5. dużo mniejsze 6. nie wiem</p>
<p>2. Jak - przypuszczalnie - zmieni się sytuacja finansowa Państwa gospodarstwa domowego w następnych 12 miesiącach:</p>	<p>1. poprawi się bardzo 2. poprawi się trochę 3. bez zmian 4. pogorszy się trochę 5. pogorszy się bardzo 6. nie wiem</p>	<p>10. Czy uwzględniając ogólną sytuację ekonomiczną Polski, Państwa zdaniem obecnie jest:</p>	<p>1. bardzo dobry czas, aby oszczędzać 2. dobry czas, aby oszczędzać 3. raczej niekorzystny czas, aby oszczędzać 4. bardzo niekorzystny czas, aby oszczędzać 5. nie wiem</p>
<p>3. Jak zmieniła się, Państwa zdaniem, ogólna sytuacja ekonomiczna Polski w ostatnich 12 miesiącach:</p>	<p>1. poprawiła się bardzo 2. poprawiła się trochę 3. bez zmian 4. pogorszyła się trochę 5. pogorszyła się bardzo 6. nie wiem</p>	<p>11. Jakie jest prawdopodobieństwo, że w następnych 12 miesiącach zdolacie Państwo zaoszczędzić jakiegokolwiek pieniędzy:</p>	<p>1. bardzo duże 2. dość duże 3. znikome 4. zdecydowanie żadne 5. nie wiem</p>
<p>4. Jak, Państwa zdaniem, zmieni się ogólna sytuacja ekonomiczna Polski w następnych 12 miesiącach:</p>	<p>1. poprawi się bardzo 2. poprawi się trochę 3. bez zmian 4. pogorszy się trochę 5. pogorszy się bardzo 6. nie wiem</p>	<p>12. Która z poniżej wymienionych sytuacji najlepiej opisuje obecną sytuację finansową Państwa gospodarstwa domowego:</p>	<p>1. wpadamy w długi 2. przejadamy nasze oszczędności 3. nasz dochód z trudem starcza 4. nieco oszczędzamy 5. dużo oszczędzamy 6. nie wiem</p>
<p>5. Czy w porównaniu z sytuacją sprzed 12 miesięcy koszty utrzymania w skali kraju są, Państwa zdaniem, teraz:</p>	<p>1. wyraźnie dużo wyższe 2. znacznie wyższe 3. nieco wyższe 4. zbliżone 5. niższe 6. nie wiem</p>	<p>13. Jakie jest prawdopodobieństwo, że w następnych 12 miesiącach kupicie Państwo samochód:</p>	<p>1. bardzo duże 2. dość duże 3. niewielkie 4. zdecydowanie żadne 5. nie wiem</p>
<p>6. Porównując z tym, co dzieje się teraz, czy Państwo sądzą, że w najbliższych 12 miesiącach w skali kraju:</p>	<p>1. wzrost cen będzie szybszy 2. ceny wzrastać będą tak samo 3. ceny wzrastać będą wolniej 4. ceny będą mniej więcej takie same 5. ceny nieco zmaleją 6. nie wiem</p>	<p>14. Czy planujecie Państwo w następnych 12 miesiącach kupić lub budować dom, mieszkanie (dla siebie, dla członka rodziny, jako dom letniskowy, do wynajęcia itp.):</p>	<p>1. zdecydowanie tak 2. możliwe 3. raczej nie 4. zdecydowanie nie 5. nie wiem</p>
<p>7. Jak zmieni się, zdaniem Państwa, bezrobocie w kraju w następnych 12 miesiącach:</p>	<p>1. gwałtownie wzrośnie 2. nieznacznie wzrośnie 3. pozostanie takie samo 4. nieznacznie zmaleje 5. gwałtownie zmaleje 6. nie wiem</p>	<p>15. Jakie jest prawdopodobieństwo, że w następnych 12 miesiącach poniesiecie Państwo duże wydatki na podniesienie standardu lub remont zajmowanego domu, mieszkania:</p>	<p>1. bardzo duże 2. dość duże 3. niewielkie 4. zdecydowanie żadne 5. nie wiem</p>
<p>8. Czy sądzą Państwo, że obecnie korzystnie jest kupować dobra trwałego użytku (meble, sprzęt RTV, pralkę, kuchenkę, lodówkę):</p>	<p>1. tak, teraz właśnie jest odpowiedni czas 2. obecny czas nie jest na to ani dobry, ani zły 3. nie, nie jest to czas odpowiedni 4. nie wiem</p>		

Cechy gospodarstwa domowego

1. Głównym źródłem dochodów gospodarstw domowego jest (proszę zaznaczyć tylko jedno główne źródło):

- 1) praca najemna na stanowisku robotniczym
- 2) praca najemna na stanowisku nierobotniczym
- 3) praca w rolnictwie
- 4) praca na własny rachunek
- 5) emerytura lub renta
- 6) inne źródła

2. Przeciętny miesięczny dochód netto („na rękę”) gospodarstwa domowego na jedną osobę wynosi:

- 1) mniej niż 550 zł
- 2) od 551 do 750 zł
- 3) od 751 do 1000 zł
- 4) od 1001 do 1400 zł
- 5) więcej niż 1400 zł

3. Gospodarstwo składa się z:

- 1, 2, 3, 4, 5, 6 i więcej osób

4. Liczba dzieci pozostających na całkowitym utrzymaniu:

- 0, 1, 2, 3, 4, 5 i więcej

5. Gospodarstwo domowe znajduje się w:

- 1) wielkim mieście (100 tys. mieszkańców i więcej)
- 2) średnim mieście (od 10 do 100 tys. mieszkańców)
- 3) małym miasteczku (do 10 tys. mieszkańców)
- 4) na wsi

6. Wykształcenie wypełniającego (ukończone):

- 1) wyższe
- 2) średnie lub policealne
- 3) zasadnicze zawodowe
- 4) podstawowe lub gimnazjalne

7. Wiek wypełniającego:

- 1) od 16 do 29 lat
- 2) od 30 do 49 lat
- 3) od 50 do 64 lat
- 4) powyżej 64 lat