

Instytut Rozwoju Gospodarczego

**SZKOŁA GŁÓWNA HANDLOWA
W WARSZAWIE**

Sławomir Dudek

**KONDYCJA GOSPODARSTW DOMOWYCH
IV kwartał 2015**

ISSN 2392-3768

Badanie okresowe nr 93

BADANIA KONIUNKTURY GOSPODARCZEJ INSTYTUTU ROZWOJU GOSPODARCZEGO SGH

Rada Programowa:

Elżbieta Adamowicz (przewodnicząca), Joanna Klimkowska (sekretarz)

Marco Malgarini, Gernot Nerb, Ataman Ozyildirim, Janusz Stacewicz, István János Tóth

Komitety Redakcyjny i adres Redakcji:

Konrad Walczyk (Redaktor Naczelny)

Sławomir Dudek

Alina Gołębiowska

ul. Madalińskiego 6/8, 02-521 Warszawa

www.sgh.waw.pl/irg/

Wydawnictwo:

Szkoła Główna Handlowa w Warszawie

al. Niepodległości 162, 02-513 Warszawa

Wersja elektroniczna czasopisma jest wersją pierwotną

Publikacja została zrecenzowana zgodnie z wytycznymi MNiSW

©Copyright by Szkoła Główna Handlowa w Warszawie, Warszawa 2015

Wszelkie prawa zastrzeżone. All rights reserved.

ISSN 2392-3768

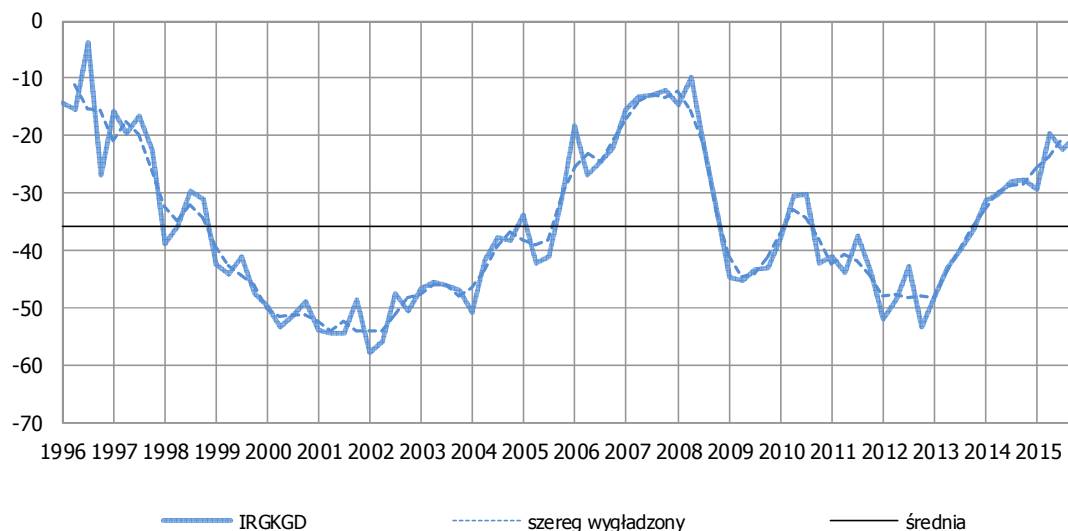
Nr rej. PR 18398

SPIS TREŚCI

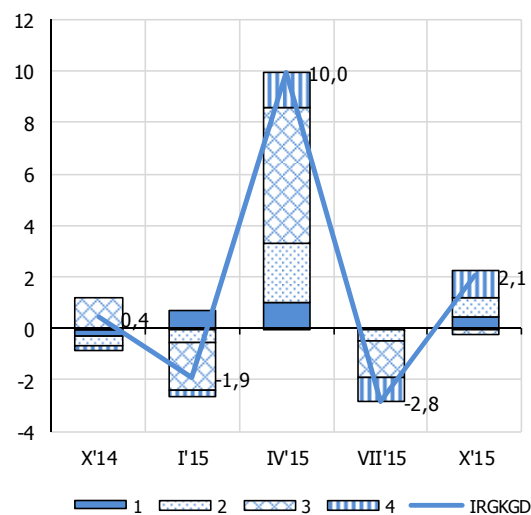
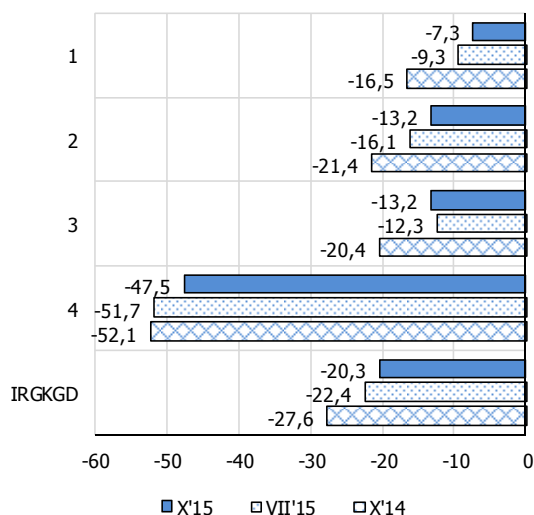
WSKAŹNIK KONDYCJI GOSPODARSTW DOMOWYCH IRG SGH.....	5
SYNTEZA WYNIKÓW	6
SZCZEGÓŁOWE WYNIKI BADANIA.....	9
1. Zmiana sytuacji finansowej gospodarstw domowych – diagnoza.....	9
2. Zmiana sytuacji finansowej gospodarstw domowych – prognoza	10
3. Ogólna sytuacja ekonomiczna Polski – diagnoza	11
4. Ogólna sytuacja ekonomiczna Polski – prognoza.....	12
5. Koszty utrzymania – diagnoza	13
6. Zmiany cen – prognoza.....	14
7. Bezrobocie w kraju – prognoza.....	15
8. Zakupy dóbr trwałego użytku – diagnoza	16
9. Zakupy dóbr trwałego użytku – prognoza.....	17
10. Oszczędności – diagnoza.....	18
11. Oszczędności – prognoza	19
12. Obecna kondycja finansowa gospodarstw domowych.....	20
13. Stopa oszczędności	21
14. Zakup samochodu - prognoza.....	22
15. Zakup domu lub mieszkania - prognoza	23
16. Remont domu lub mieszkania - prognoza	24
STRUKTURA PRÓBY WEDŁUG CECH RESPONDENTÓW	25
METODOLOGIA I ORGANIZACJA BADANIA.....	26
ANEKS 1. Wzór ankiety	28

WSKAŹNIK KONDYCJI GOSPODARSTW DOMOWYCH IRG SGH

Średnia arytmetyczna z sald: oceny przyszłej sytuacji finansowej (pyt. 2), oceny przyszłej ogólnej sytuacji ekonomicznej (pyt. 4), oczekiwanej zmiany poziomu bezrobocia (pyt. 7) ze znakiem ujemnym, oceny przyszłej skłonności do oszczędzania (pyt. 11).



Salda składowe / Balances	Okres badania					
	VII'14	X'14	I'15	IV'15	VII'15	X'15
1. Zmiana sytuacji finansowej - prognoza	-15,4	-16,5	-13,5	-9,2	-9,3	-7,3
2. Ogólna sytuacja ekonomiczna Polski - prognoza	-20,0	-21,4	-23,4	-14,4	-16,1	-13,2
3. Bezrobocie w kraju - prognoza	25,3	20,4	27,8	6,7	12,3	13,2
4. Oszczędności - prognoza	-51,5	-52,1	-53,3	-47,8	-51,7	-47,5
Wskaźnik WKGD (1+2-3+4)/4	-28,0	-27,6	-29,5	-19,5	-22,4	-20,3



SYNTEZA WYNIKÓW

W październiku 2015 r. nastroje polskich gospodarstw domowych uległy poprawie. Wskaźnik Kondycji Gospodarstw Domowych IRG SGH (IRGKGD) zwiększył się o 2,1 pp., (po spadku w III kw. 2015 r. o 2,8 pp. i poprawie w II kw. o 10 pp.). Poprawiły się wszystkie składowe z wyjątkiem obaw przed bezrobociem. W największym stopniu do zwiększenia odczytów wskaźnika IRGKGD przyczyniła się poprawa w zakresie prognoz zdolności do oszczędzania oraz poprawa ocen sytuacji gospodarczej kraju w nadchodzących 12-tu miesiącach. W ostatnim okresie dynamika konsumpcji gospodarstw domowych ustabilizowała się na poziomie ok. 3,1% r/r. Kształtowanie się wartości wskaźnika IRGKGD, wygładzonego z wahań krótkookresowych ukazuje wyraźny trend wzrostowy, co pozytywnie powinno oddziaływać na dynamikę konsumpcji. Są to przesłanki do przyspieszania dynamiki wzrostu konsumpcji.

Oceny odnoszące się do **przyszłej sytuacji finansowej** gospodarstwa domowego (w nadchodzących 12-tu miesiącach) uległy poprawie. Poziom ocen w tym zakresie już jest tylko nieznacznie poniżej maksimum sprzed globalnego kryzysu w latach 2008-2009. Oceny bieżącej sytuacji również uległy poprawie (po pogorszeniu w poprzednim badaniu). Wskaźniki wygładzone z wahań krótkookresowych, zarówno dla ocen bieżącej, jak i przyszłej sytuacji finansowej gospodarstwa domowego ukazują wyraźną tendencję wzrostową.

W przypadku **ocen bieżącej oraz przyszłej sytuacji gospodarczej** nadal utrzymuje się wyraźna tendencja wzrostowa. Jednak wartości sald są nadal poniżej poziomów obserwowanych przed globalnym kryzysem finansowym 2008-2009.

W bieżącym badaniu drugi raz z rzędu mieliśmy do czynienia z przyrostem salda w zakresie **ocen kosztów utrzymania i przyszłej inflacji**, nie obserwowanym od wielu kwartałów. Wydaje się, że jest bardzo prawdopodobne, że nastąpiło trwałe odwrócenie tendencji w tym zakresie. Jest to zapewne odzwierciedleniem stopniowo ustępującej deflacji w danych oficjalnych.

W przypadku **ocen przyszłego bezrobocia** mieliśmy do czynienia drugi raz z rzędu ze wzrostem salda. Jest to dość zaskakujący wynik w świetle dobrych danych z rynku pracy oraz biorąc pod uwagę optymistyczne oceny stanu gospodarki czy też własnej sytuacji gospodarstwa domowego. Oceny w zakresie obaw przed bezrobociem po oczyszczeniu z wahań krótkookresowych nadal są w trendzie spadkowym, a wartości salda poniżej długookresowej średniej.

W analizowanym kwartale oceny w zakresie **bieżącego klimatu do zakupu dóbr trwałych** uległy pogorszeniu (po znaczącym wzroście w poprzednim badaniu). Spadek był na tyle znaczący, że poziom nastrojów w tym zakresie jest obecnie niższy niż przed rokiem i wyhamowała tendencja wzrostowa salda wygładzonego. W przypadku prognozy wydatków na dobra trwałe w kolejnych 12-tu miesiącach, w ostatnich kwartałach oceny są bardzo zmienne, jednak analiza wskaźnika wygładzonego z wahań krótkookresowych ukazuje lekką tendencję wzrostową, saldo jest wyższe o prawie 14 pp. niż na początku b.r.

W przypadku pytania odnoszącego się do **klimatu do oszczędzania**, saldo uległo nieznaczącej poprawie, opinie w tym zakresie charakteryzują się jednak w ostatnich kwartałach dużą zmiennością, jednak można zaobserwować lekką tendencję wzrostową wskaźnika wygładzonego. W przypadku prognozy prawdopodobieństwa zaoszczędzenia jakichkolwiek kwot pieniędzy w najbliższych 12-tu miesiącach również zanotowaliśmy w bieżącym badaniu lekką poprawę, opinie w tym zakresie od wielu kwartałów są w wyraźnym trendzie wzrostowym.

Saldo w zakresie **zbilansowania bieżących dochodów i wydatków** gospodarstwa domowego wzrosło do poziomu blisko +15 pp., tj. do poziomu najwyższego w historii badania. Odsetek gospodarstw domowych które „nieco oszczędzają” jest na bardzo wysokim poziomie, ok. 37,8%, zwiększył się też odsetek tych, którzy „dużo oszczędzają”, z 2,7% do 3,8%. Wśród oszczędzających dominują gospodarstwa domowe, które odkładają mniej niż 10% dochodów, jest ich ok. 57,7%, drugą grupą są respondenci odkładający między 10 a 20%, jest ich ok. 28%, tych którzy mogą odkładać ponad 30% jest ok. 5,9%. Średnia stopa oszczędności to ok. 11,3%.

W bieżącym badaniu, saldo odpowiedzi na pytanie o **prawdopodobieństwo zakupu samochodu** w kolejnych 12-tu miesiącach wzrosło o ok. 2,5 pp. Saldo nadal jest na relatywnie wysokim poziomie, powyżej długookresowej średniej. Obecnie ok. 8,6% respondentów ocenia prawdopodobieństwo zakupu samochodu jako bardzo lub dość duże.

Saldo w pytaniu o planowany **zakup lub budowę domu/mieszkania** w następnych 12-tu miesiącach po trzech kwartałach wzrostu, uległo znaczącemu spadkowi o 6 pp. i jego wartość kształtuje się na poziomie znacznie poniżej średniej długookresowej. Odsetek tych którzy, planują wydatki mieszkaniowe wynosi obecnie ok. 5% (wobec prawie 9% w poprzednim badaniu, czy ok. 15% w 2008 r.). W przypadku wydatków remontowych nastroje również się pogorszyły, o ok. 2,5 pp. i są poniżej średniej długookresowej.

SUMMARY

In October of 2015. sentiments of Polish households have improved. The IRG SGH Household Condition Indicator (IRGKGD) increased by 2.1 pp. (after falling in the third quarter of 2015 by 2.8 pp., and the improvement in the second quarter by about 10 pp.). Almost all the components improved, except the fears of unemployment. The greatest contribution to the IRGKGD improvement was due to the assessment of future ability to save and improve of the assessments of the economic situation in the country in coming 12-months. In recent quarters the dynamics of household consumption stabilized at the level of approx. 3.1% y/y. The development of the value of the IRGKGD index, adjusted from short-term fluctuations shows a clear upward trend, which should have a positive impact on consumption growth. These are the prerequisites for accelerating growth in consumption.

Assessments relating to the future financial situation of the household (in the next 12-months) have improved. The level of sentiments in this area already only slightly below the peak before the global crisis in 2008-2009. Assessments regarding the current financial situation also improved (after deteriorating in the previous survey). Indicators adjusted from short-term fluctuations, both for the current, as well as the future financial situation of the household have shown a clear upward trend.

In the case of assessments of the **current and future economic situation** we still are observing a clear upward trend. However, the balances are still below levels seen before the global financial crisis from 2008 to 2009.

In the current study, the second time in a row we noted **increase of the assessments of the cost of living and future inflation**, not seen from many quarters. It seems that it is very likely that there has been a permanent reversal of the trend in this regard. This is probably a reflection of the outgoing gradual deflation in the official data.

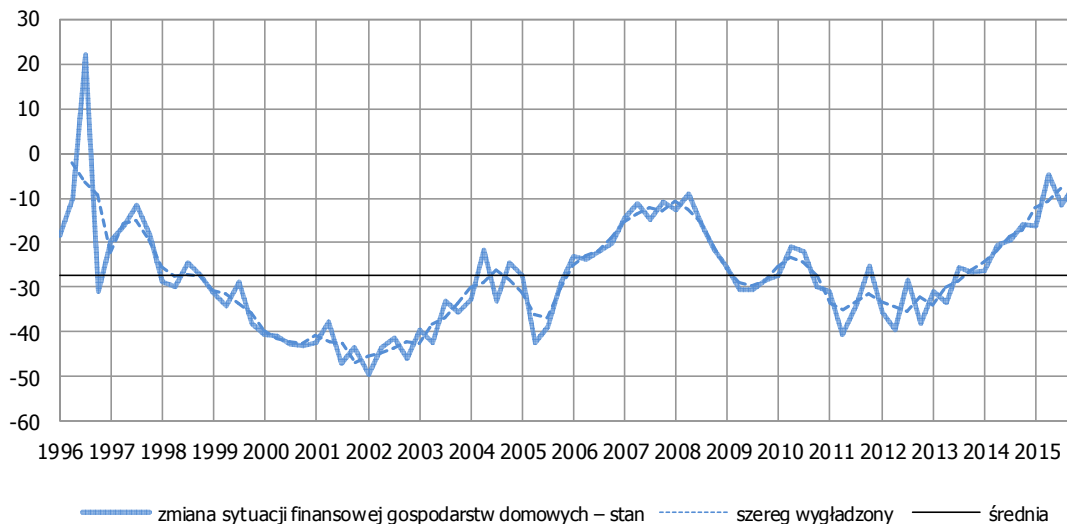
In the case of assessments of **future unemployment** we had to deal the second time in a row with an increase in the balance. It is a rather surprising result in light of the good data from the labor market and taking into account the optimistic assessment of the economy or their own financial situation of the household. Indicator of fears of unemployment adjusted from short-term fluctuations is still in a downward trend, and below the long-term average.

The indicator concerning of **balance of current income and household expenditure increased** to nearly 15 pp., i.e. to the highest level in the survey history. The percentage of households that "somewhat save" is at a very high level, approx. 37.8%, also increased the percentage of those who "saves a lot" from 2.7% to 3.8%. Among savers dominate households, which save less than 10% of income, there are approx. 57.7%, the second group are the respondents saving between 10 and 20%, there are approx. 28%, those who can save more than 30% is about 5.9%. The average rate of savings is approx. 11.3%.

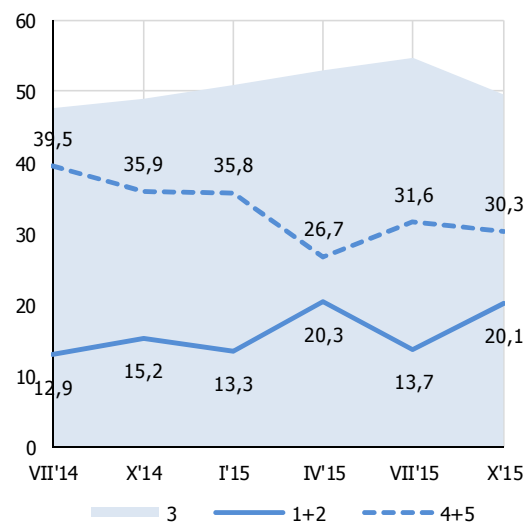
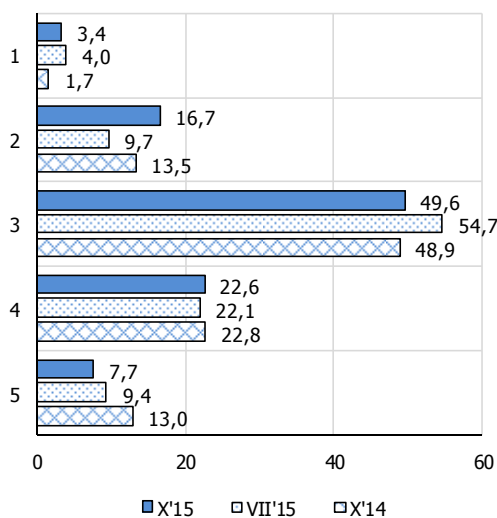
As regards **expenditures** the results are ambiguous. One side we can see some slight upward trend of expenditure on durable goods in the next 12-months and quite good results concerning the probability of buying a car in the next 12-months. On other side the balance in the question about the planned purchase or construction of a house / flat in the next 12-months, after three quarters of growth, sharply decreased by 6 percentage points and its value is at a level well below long-term average.

1. Zmiana sytuacji finansowej gospodarstw domowych – diagnoza

Jak oceniacie Państwo obecną sytuację finansową swego gospodarstwa domowego w porównaniu z sytuacją sprzed 12 miesięcy?

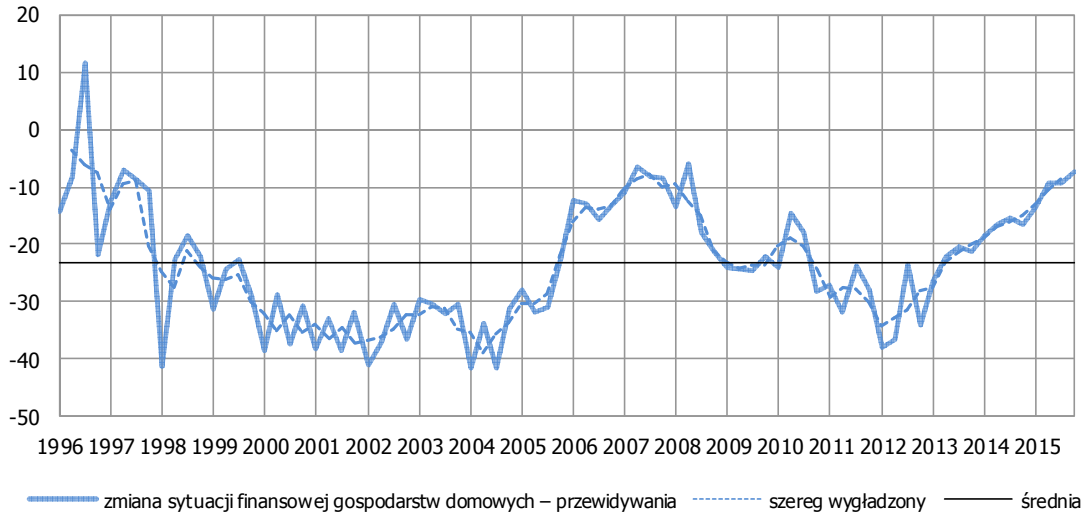


Warianty odpowiedzi - odsetki	Okres badania					
	VII'14	X'14	I'15	IV'15	VII'15	X'15
1. poprawiła się bardzo	0,6	1,7	0,3	3,2	4,0	3,4
2. poprawiła się trochę	12,3	13,5	13,0	17,1	9,7	16,7
3. bez zmian	47,7	48,9	50,9	53,0	54,7	49,6
4. pogorszyła się trochę	26,2	22,8	25,3	20,4	22,1	22,6
5. pogorszyła się bardzo	13,3	13,0	10,5	6,3	9,4	7,7
Saldo (1+0,5*2-0,5*4-5)	-19,6	-16,0	-16,3	-4,7	-11,7	-7,2

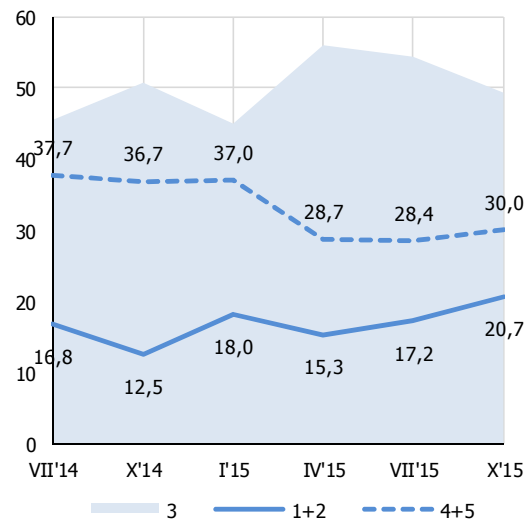
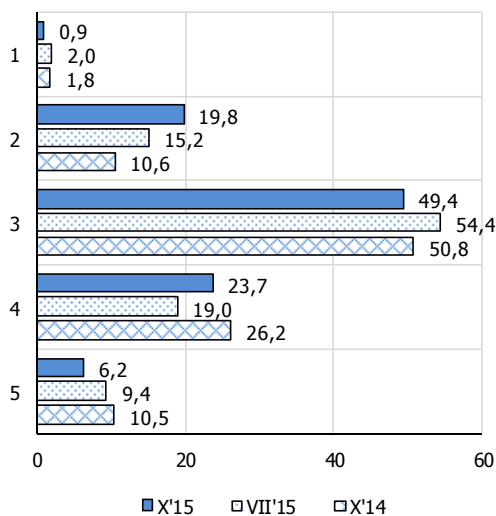


2. Zmiana sytuacji finansowej gospodarstw domowych – prognoza

Jak - przypuszczalnie - zmieni się sytuacja finansowa Państwa gospodarstwa domowego w następnych 12 miesiącach?

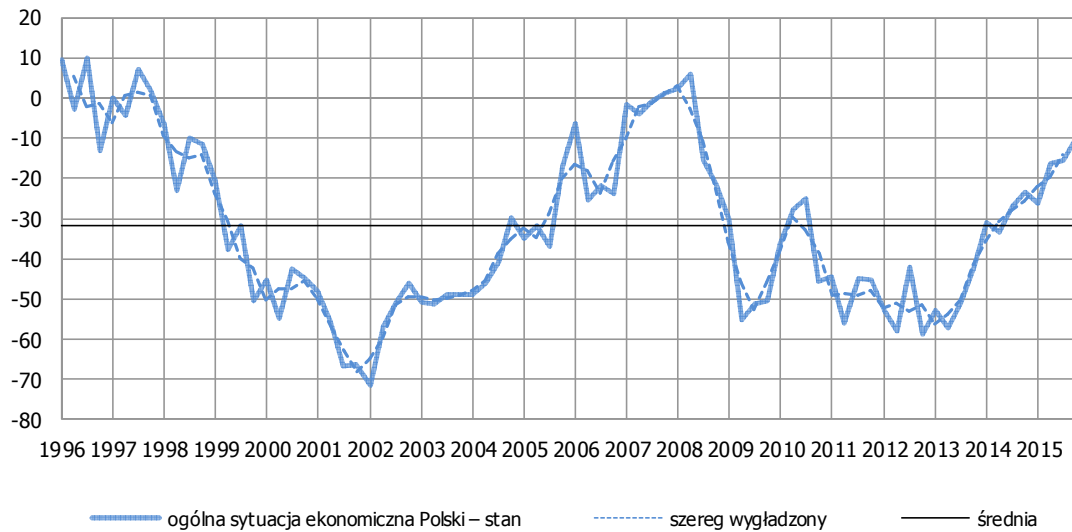


Warianty odpowiedzi - odsetki	Okres badania					
	VII'14	X'14	I'15	IV'15	VII'15	X'15
1. poprawi się bardzo	0,8	1,8	3,8	0,4	2,0	0,9
2. poprawi się trochę	15,9	10,6	14,2	14,9	15,2	19,8
3. bez zmian	45,6	50,8	45,0	56,0	54,4	49,4
4. pogorszy się trochę	27,1	26,2	25,2	23,2	19,0	23,7
5. pogorszy się bardzo	10,6	10,5	11,8	5,4	9,4	6,2
Saldo (1+0,5*2-0,5*4-5)	-15,4	-16,5	-13,5	-9,2	-9,3	-7,3

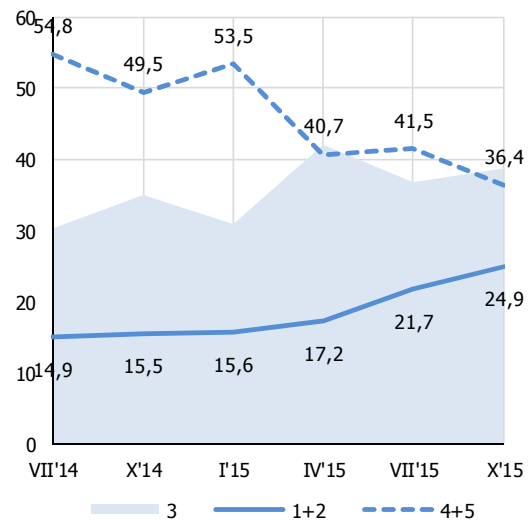
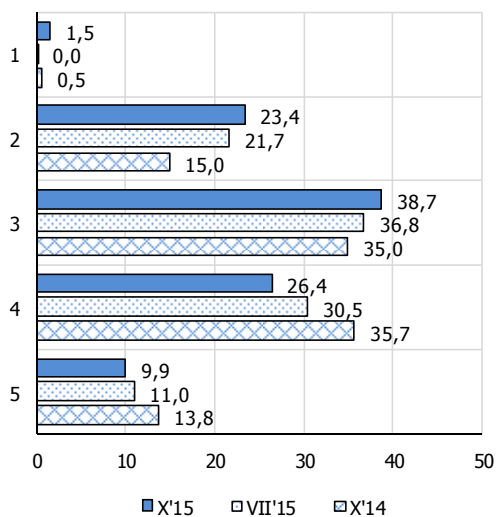


3. Ogólna sytuacja ekonomiczna Polski – diagnoza

Jak zmieniła się, Państwa zdaniem, ogólna sytuacja ekonomiczna Polski w ostatnich 12 miesiącach?

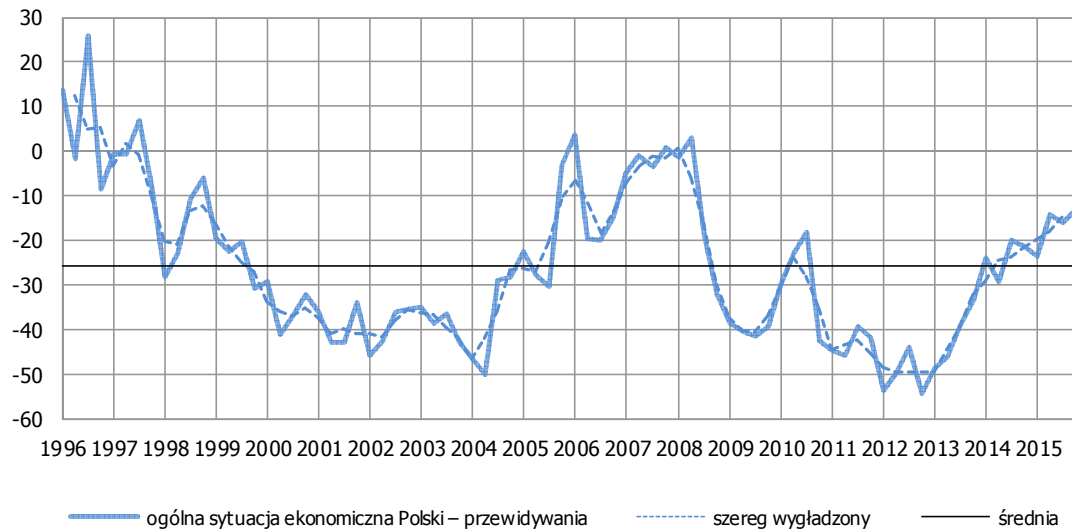


Warianty odpowiedzi - odsetki	Okres badania					
	VII'14	X'14	I'15	IV'15	VII'15	X'15
1. poprawiła się bardzo	0,4	0,5	0,0	0,6	0,0	1,5
2. poprawiła się trochę	14,5	15,0	15,6	16,6	21,7	23,4
3. bez zmian	30,3	35,0	30,9	42,1	36,8	38,7
4. pogorszyła się trochę	40,1	35,7	38,8	30,9	30,5	26,4
5. pogorszyła się bardzo	14,7	13,8	14,7	9,8	11,0	9,9
Saldo (1+0,5*2-0,5*4-5)	-27,0	-23,6	-26,3	-16,4	-15,4	-9,9

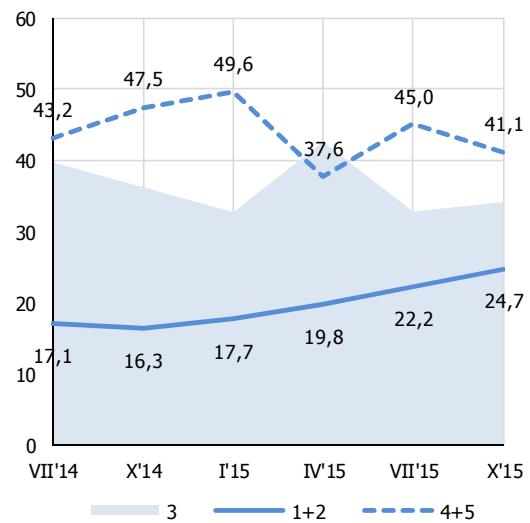
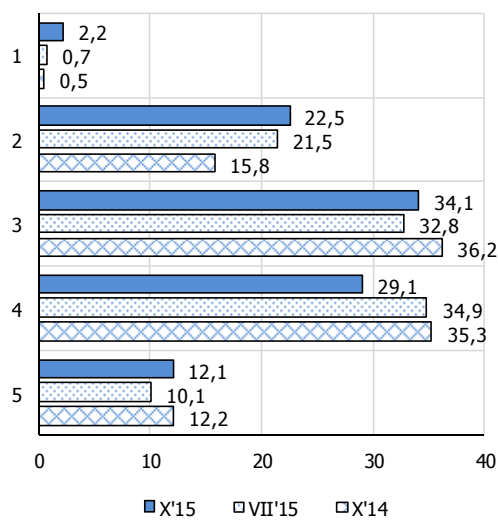


4. Ogólna sytuacja ekonomiczna Polski – prognoza

Jak, Państwa zdaniem, zmieni się ogólna sytuacja ekonomiczna Polski w następnych 12 miesiącach?

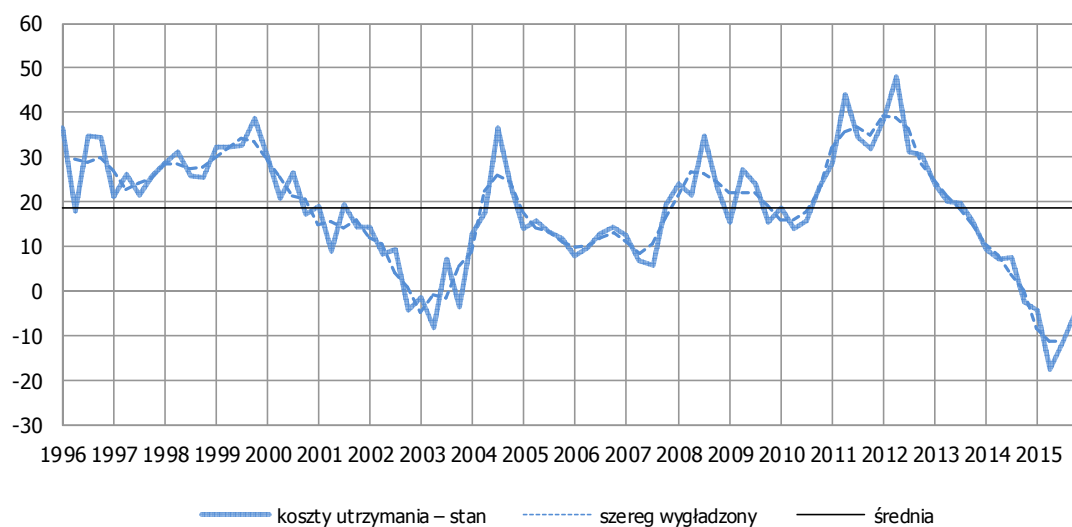


Warianty odpowiedzi - odsetki	Okres badania					
	VII'14	X'14	I'15	IV'15	VII'15	X'15
1. poprawi się bardzo	0,0	0,5	1,0	0,4	0,7	2,2
2. poprawi się trochę	17,0	15,8	16,7	19,3	21,5	22,5
3. bez zmian	39,7	36,2	32,7	42,6	32,8	34,1
4. pogorszy się trochę	29,4	35,3	33,9	26,3	34,9	29,1
5. pogorszy się bardzo	13,8	12,2	15,8	11,3	10,1	12,1
Saldo (1+0,5*2-0,5*4-5)	-20,0	-21,4	-23,4	-14,4	-16,1	-13,2

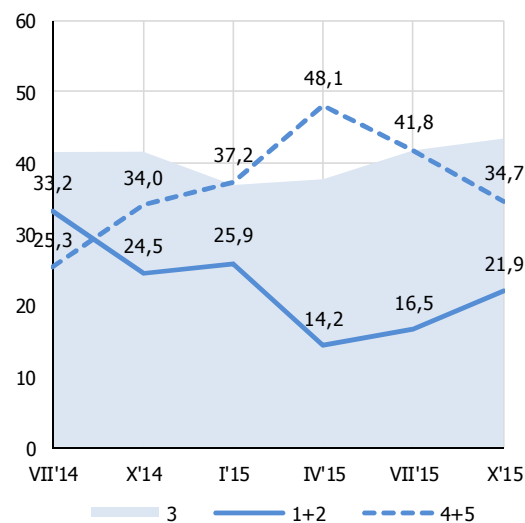
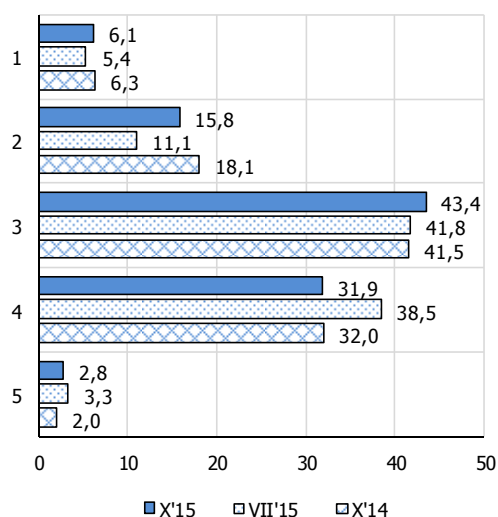


5. Koszty utrzymania – diagnoza

Czy w porównaniu z sytuacją sprzed 12 miesięcy koszty utrzymania w skali kraju są, Państwa zdaniem teraz: ...?

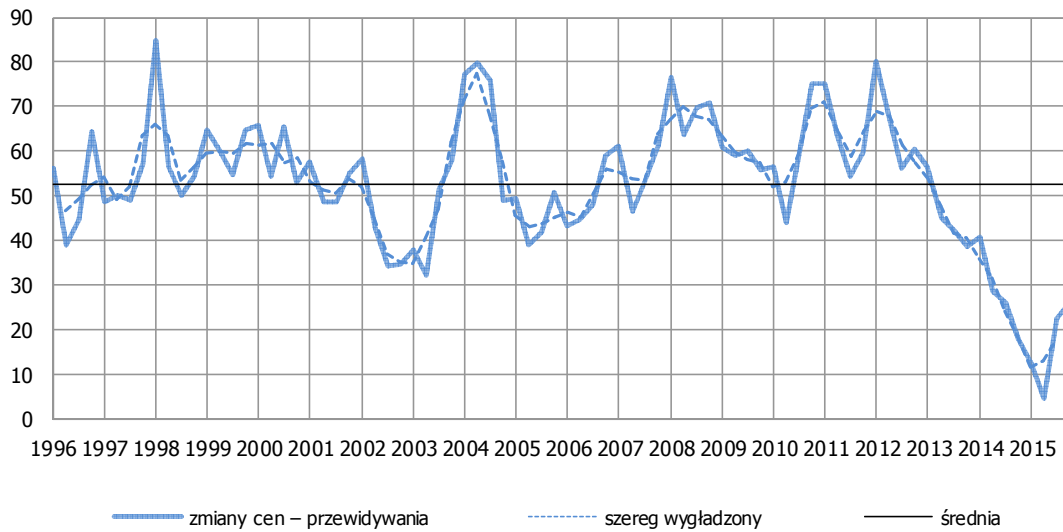


Warianty odpowiedzi - odsetki	Okres badania					
	VII'14	X'14	I'15	IV'15	VII'15	X'15
1. wyraźnie dużo wyższe	10,8	6,3	8,3	3,2	5,4	6,1
2. znacznie wyższe	22,4	18,1	17,6	11,0	11,1	15,8
3. nieco wyższe	41,5	41,5	36,9	37,7	41,8	43,4
4. takie same	22,0	32,0	31,6	43,6	38,5	31,9
5. niższe	3,3	2,0	5,7	4,5	3,3	2,8
Saldo (1+0,5*2-0,5*4-5)	7,7	-2,6	-4,4	-17,6	-11,6	-4,7

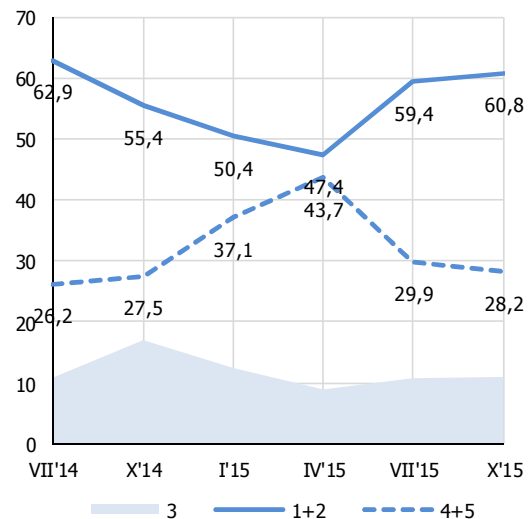
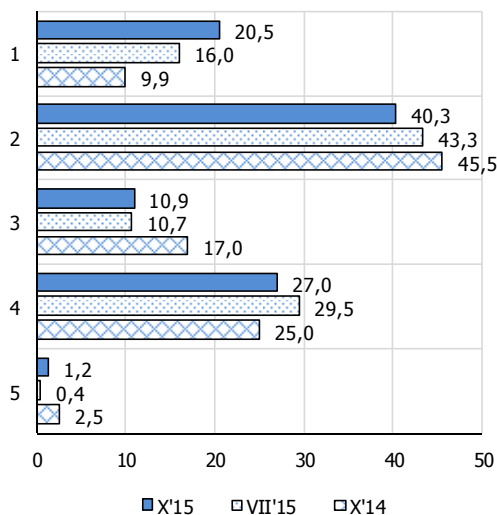


6. Zmiana cen – prognoza

Porównując z tym co dzieje się teraz, czy Państwo sądzą, że w najbliższych 12 miesiącach w skali kraju: ... ?

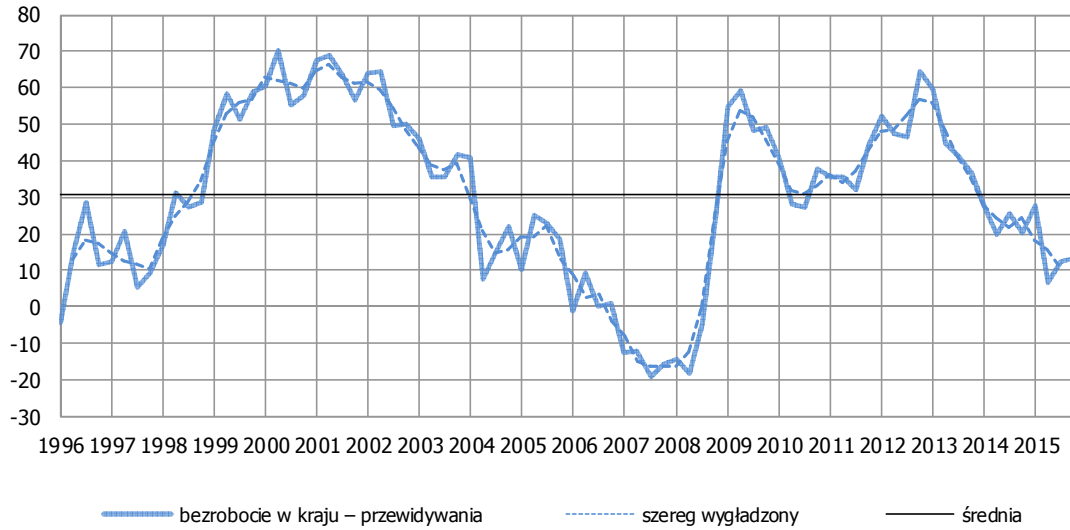


Warianty odpowiedzi - odsetki	Okres badania					
	VII'14	X'14	I'15	IV'15	VII'15	X'15
1. wzrost cen będzie szybszy	15,8	9,9	13,2	10,3	16,0	20,5
2. ceny wzrastać będą tak samo	47,2	45,5	37,2	37,1	43,3	40,3
3. ceny wzrastać będą wolniej	10,9	17,0	12,4	8,9	10,7	10,9
4. ceny będą mniej więcej takie same	25,6	25,0	35,4	38,9	29,5	27,0
5. ceny nieco zmaleją	0,6	2,5	1,7	4,8	0,4	1,2
Saldo (1+0,5*2-0,5*4-5)	25,9	17,6	12,4	4,6	22,6	25,9

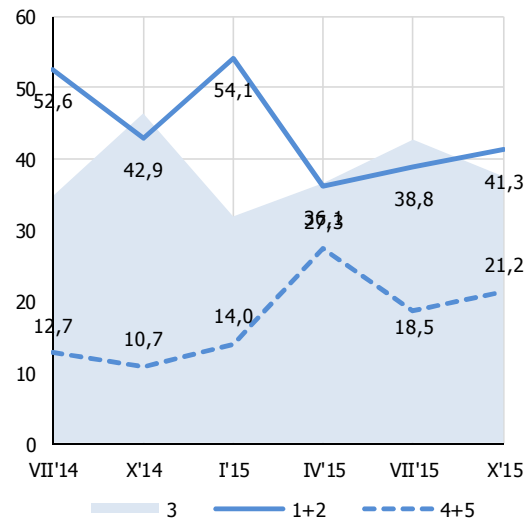
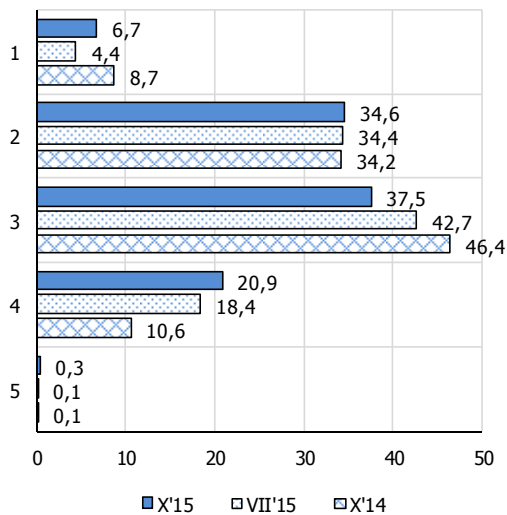


7. Bezrobocie w kraju – prognoza

Jak zmieni się, zdaniem Państwa, bezrobocie w kraju w następnych 12 miesiącach?

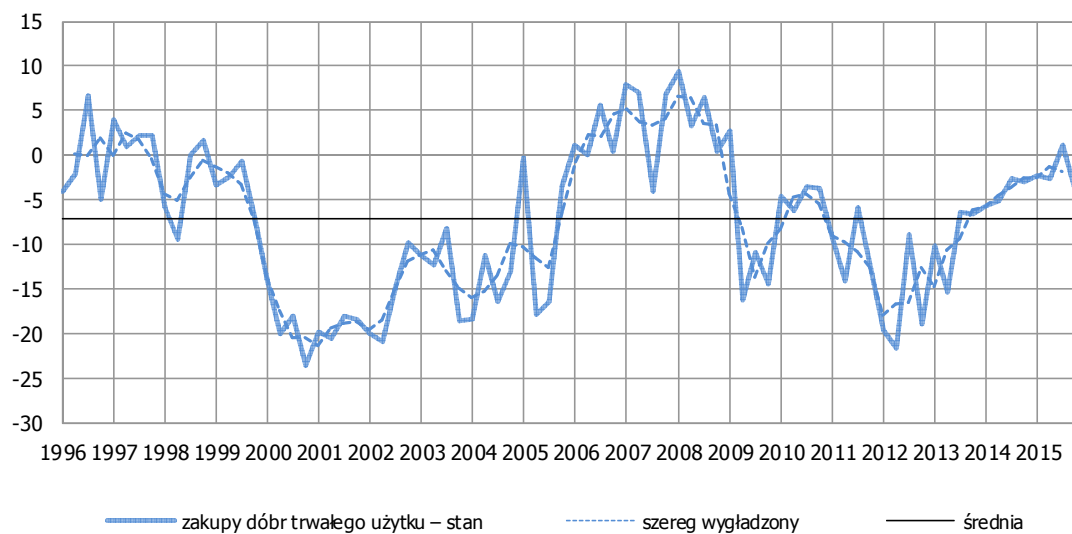


Warianty odpowiedzi - odsetki	Okres badania					
	VII'14	X'14	I'15	IV'15	VII'15	X'15
1. gwałtownie wzrośnie	10,7	8,7	15,4	4,9	4,4	6,7
2. nieznacznie wzrośnie	41,9	34,2	38,7	31,3	34,4	34,6
3. pozostanie takie samo	34,8	46,4	31,9	36,6	42,7	37,5
4. nieznacznie zmaleje	12,7	10,6	14,0	27,0	18,4	20,9
5. gwałtownie zmaleje	0,0	0,1	0,0	0,3	0,1	0,3
Saldo (1+0,5*2-0,5*4-5)	25,3	20,4	27,8	6,7	12,3	13,2

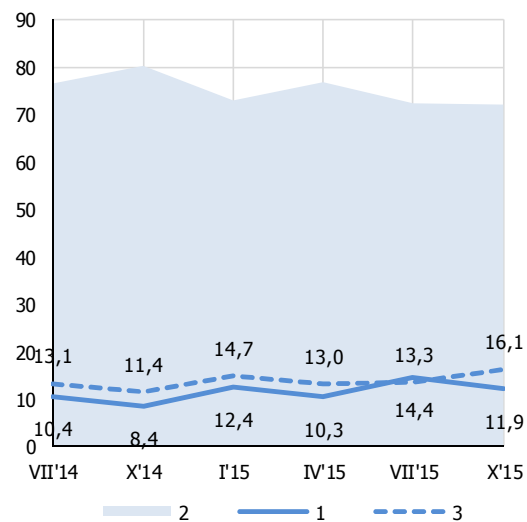
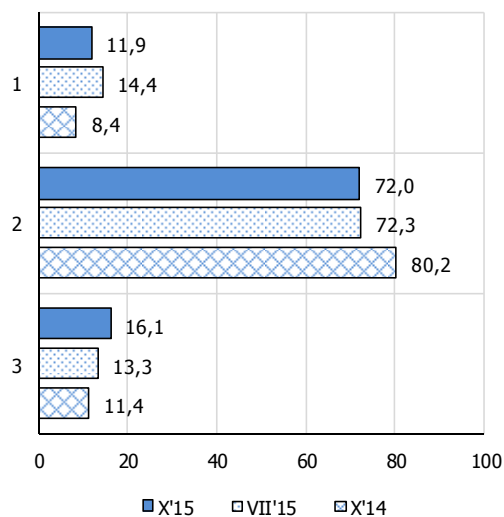


8. Zakupy dóbr trwałego użytku – diagnoza

Czy sądzą Państwo, że obecnie korzystnie jest kupować dobra trwałego użytku (meble, sprzęt RTV, pralkę, kuchenkę, lodówkę): ... ?

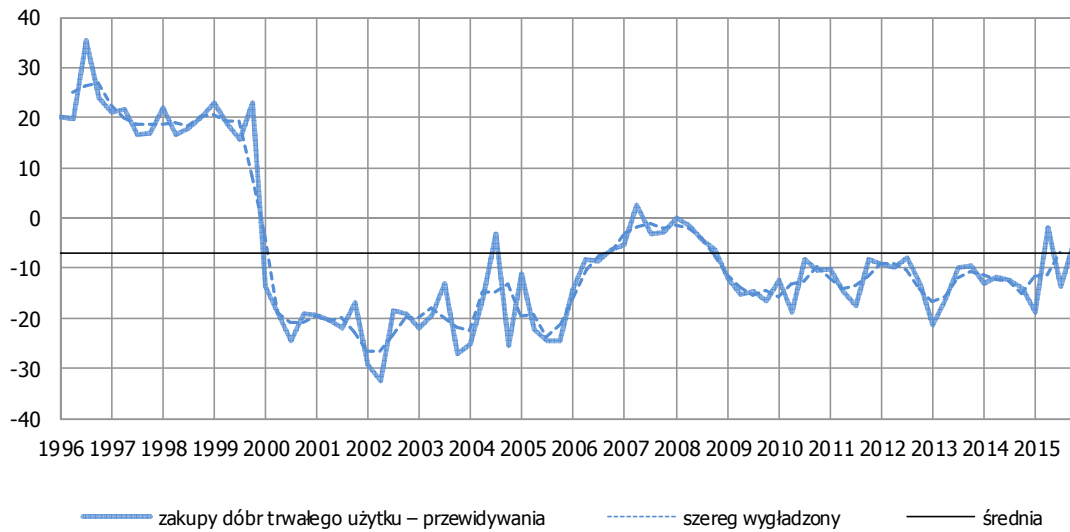


Warianty odpowiedzi - odsetki	Okres badania					
	VII'14	X'14	I'15	IV'15	VII'15	X'15
1. tak, teraz właśnie jest odpowiedni czas	10,4	8,4	12,4	10,3	14,4	11,9
2. obecny czas nie jest na to ani dobry, ani zły	76,5	80,2	72,9	76,8	72,3	72,0
3. nie, nie jest to czas odpowiedni	13,1	11,4	14,7	13,0	13,3	16,1
Saldo (1-3)	-2,7	-3,0	-2,3	-2,7	1,1	-4,1

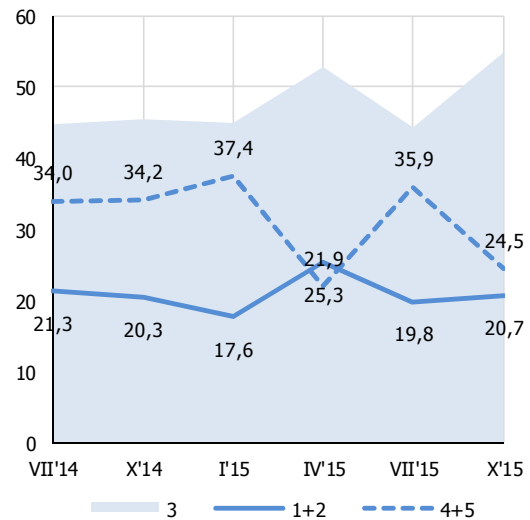
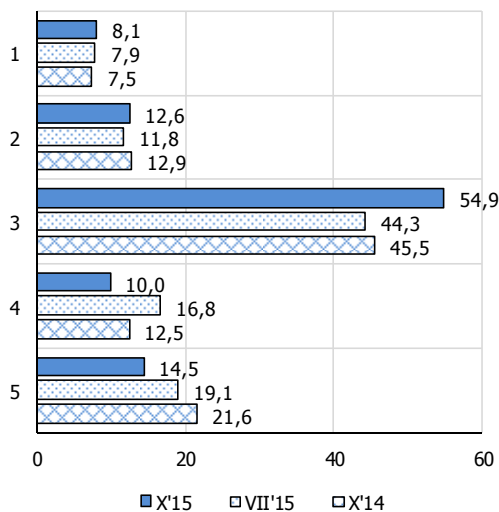


9. Zakupy dóbr trwałego użytku – prognoza

Czy sądzą Państwo, że Wasze wydatki na zakupy dóbr trwałego użytku w następnych 12 miesiącach będą w porównaniu z tego typu wydatkami w poprzednich 12 miesiącach: ... ?

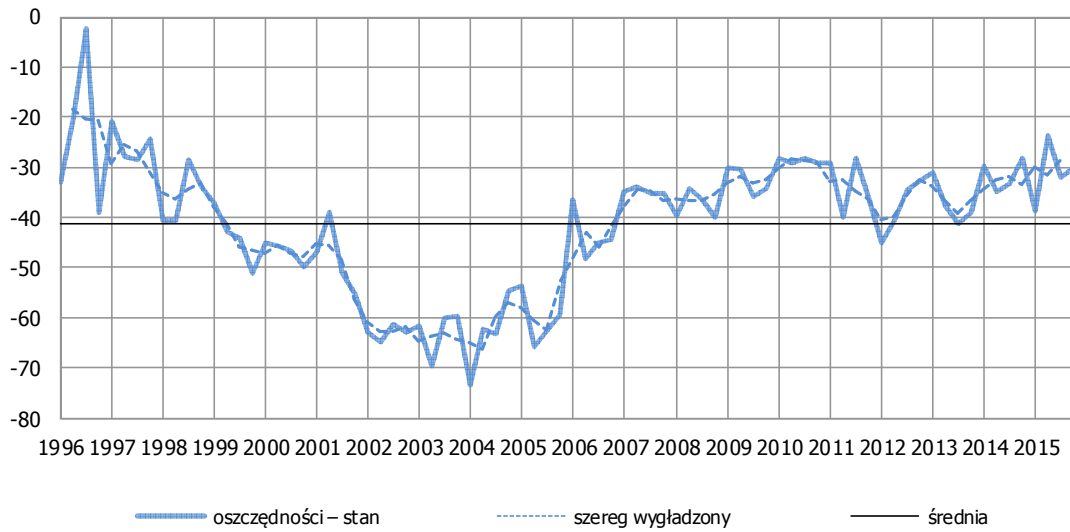


Warianty odpowiedzi - odsetki	Okres badania					
	VII'14	X'14	I'15	IV'15	VII'15	X'15
1. dużo większe	8,3	7,5	6,4	5,2	7,9	8,1
2. nieco większe	12,9	12,9	11,2	20,0	11,8	12,6
3. podobne	44,7	45,5	45,0	52,8	44,3	54,9
4. nieco mniejsze	13,5	12,5	13,3	9,8	16,8	10,0
5. dużo mniejsze	20,5	21,6	24,2	12,1	19,1	14,5
Saldo (1+0,5*2-0,5*4-5)	-12,4	-14,0	-18,8	-1,8	-13,7	-5,1

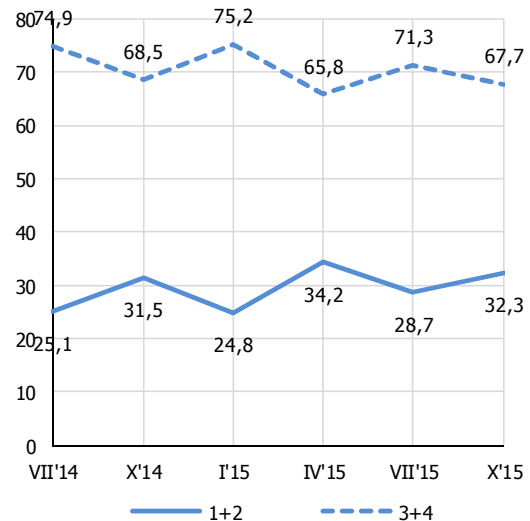
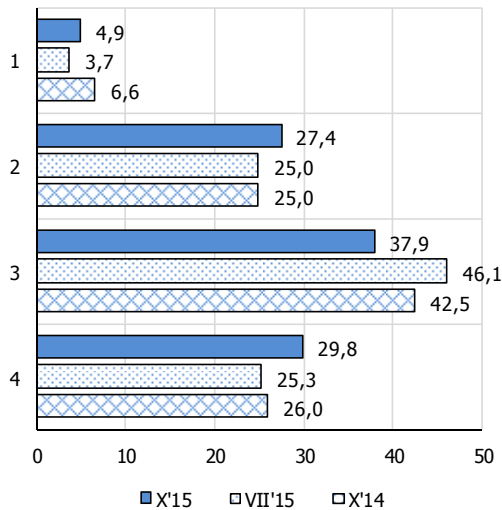


10. Oszczędności – diagnoza

Czy uwzględniając ogólną sytuację ekonomiczną Polski, Państwa zdaniem obecnie jest: ... ?

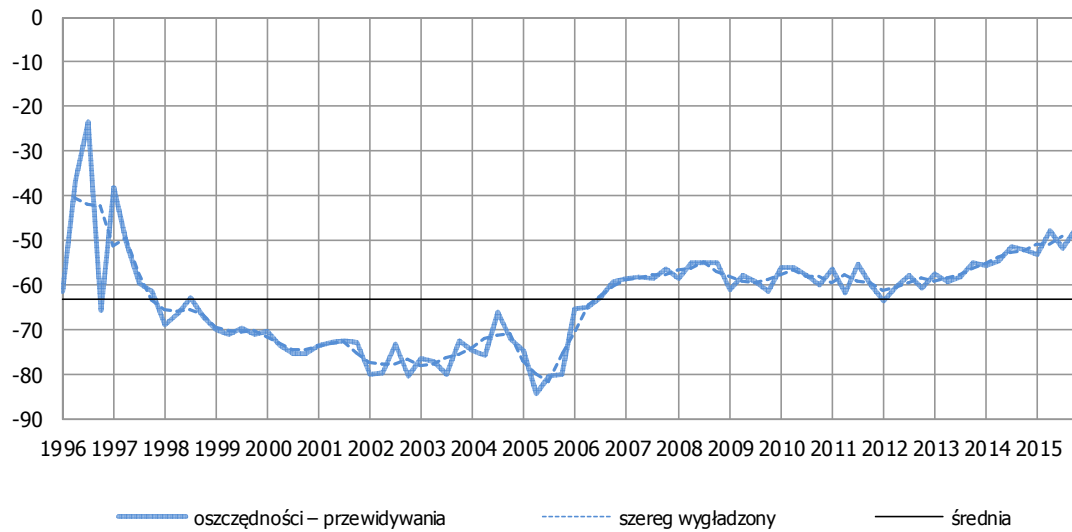


Warianty odpowiedzi - odsetki	Okres badania					
	VII'14	X'14	I'15	IV'15	VII'15	X'15
1. bardzo dobry czas, aby oszczędzać	4,1	6,6	3,5	5,6	3,7	4,9
2. dobry czas, aby oszczędzać	21,0	25,0	21,3	28,6	25,0	27,4
3. raczej niekorzystny czas, aby oszczędzać	54,0	42,5	44,5	44,3	46,1	37,9
4. bardzo niekorzystny czas, aby oszczędzać	21,0	26,0	30,7	21,4	25,3	29,8
Saldo (1+0,5*2-0,5*3-4)	-33,4	-28,2	-38,8	-23,7	-32,1	-30,2

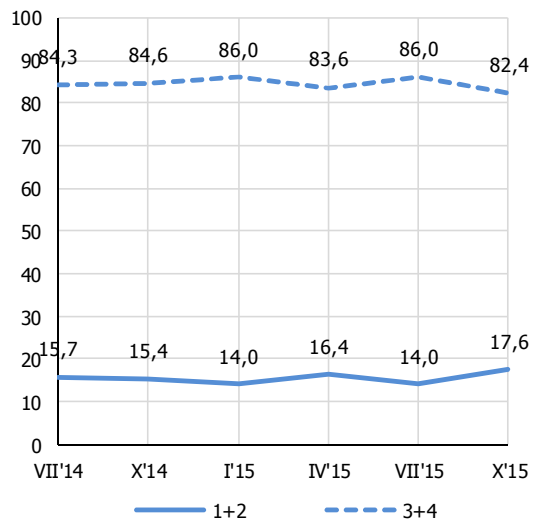
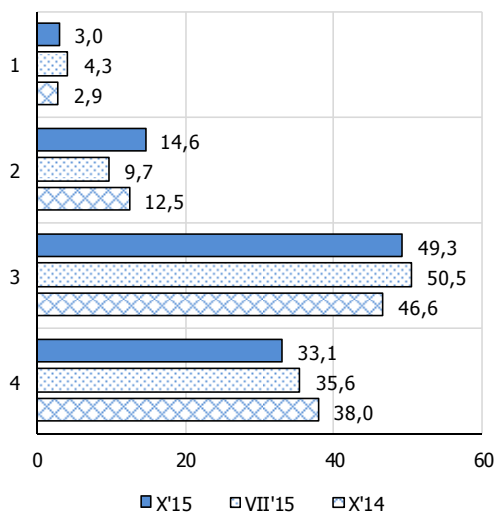


11. Oszczędności – prognoza

Jakie jest prawdopodobieństwo, że w następnych 12 miesiącach zdołacie Państwo zaoszczędzić jakiegokolwiek pieniądze: ...?

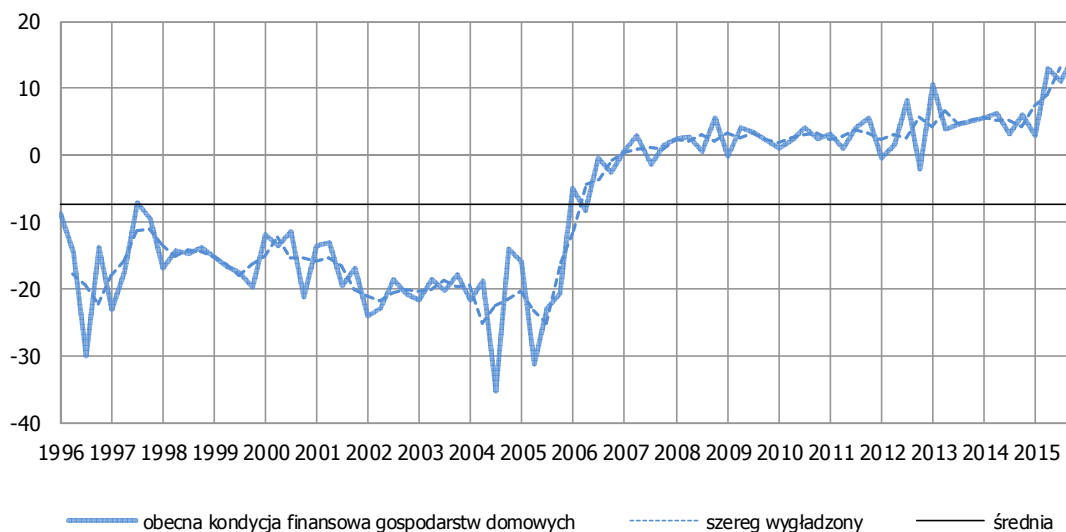


Warianty odpowiedzi - odsetki	Okres badania					
	VII'14	X'14	I'15	IV'15	VII'15	X'15
1. bardzo duże	2,9	2,9	4,3	6,3	4,3	3,0
2. dość duże	12,8	12,5	9,7	10,1	9,7	14,6
3. znikome	46,9	46,6	47,0	49,0	50,5	49,3
4. żadne	37,3	38,0	38,9	34,7	35,6	33,1
Saldo (1+0,5*2-0,5*3-4)	-51,5	-52,1	-53,3	-47,8	-51,7	-47,5

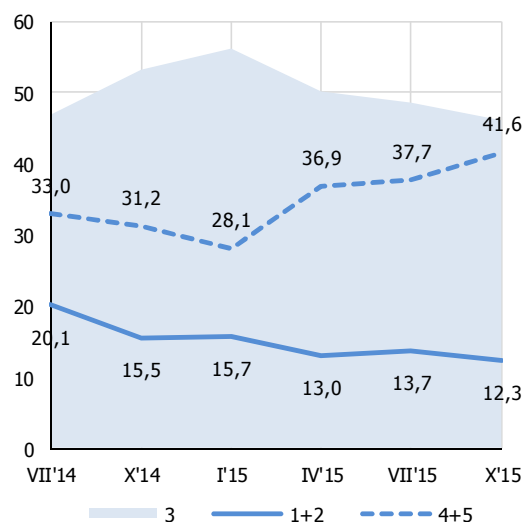
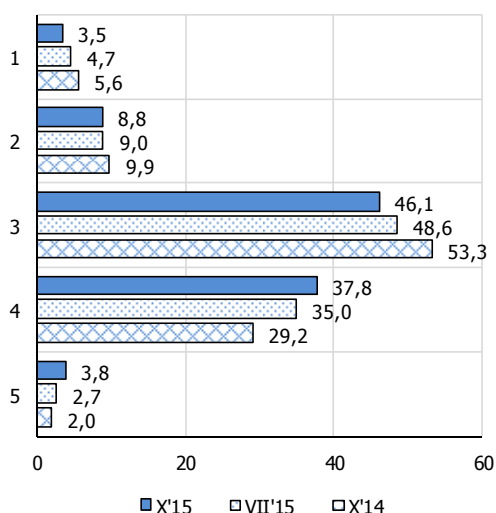


12. Obecna kondycja finansowa gospodarstw domowych

Która z poniżej wymienionych sytuacji najlepiej opisuje obecną sytuację finansową Państwa gospodarstwa domowego: ... ?

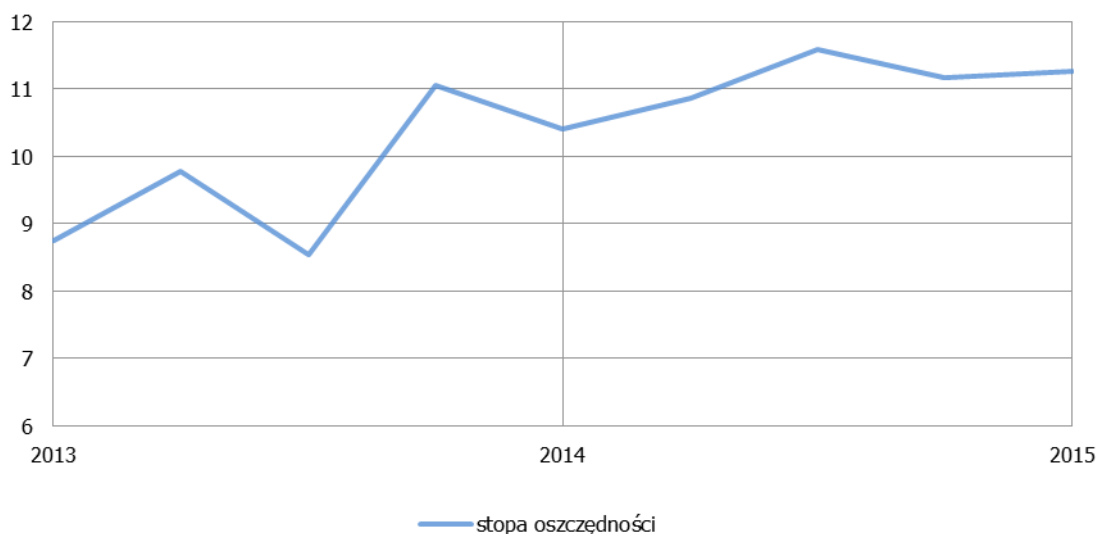


Warianty odpowiedzi - odsetki	Okres badania					
	VII'14	X'14	I'15	IV'15	VII'15	X'15
1. wpadamy w długi	10,0	5,6	8,3	3,4	4,7	3,5
2. przejadamy nasze oszczędności	10,0	9,9	7,3	9,5	9,0	8,8
3. nasz dochód z trudem starcza	46,9	53,3	56,2	50,2	48,6	46,1
4. nieco oszczędzamy	29,3	29,2	26,5	31,2	35,0	37,8
5. dużo oszczędzamy	3,7	2,0	1,7	5,7	2,7	3,8
Saldo (5+0,5*4-0,5*2-1)	3,3	6,0	2,9	13,1	11,1	14,9

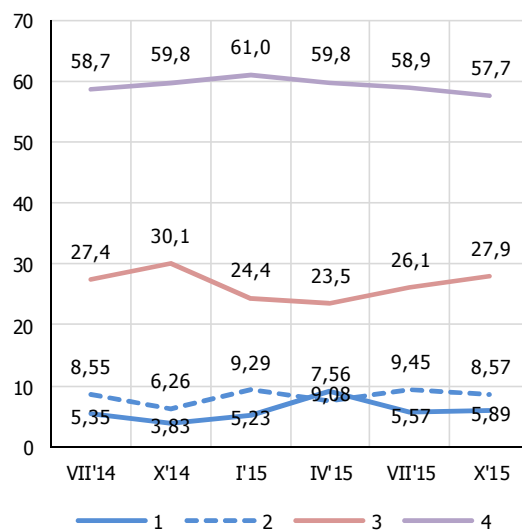
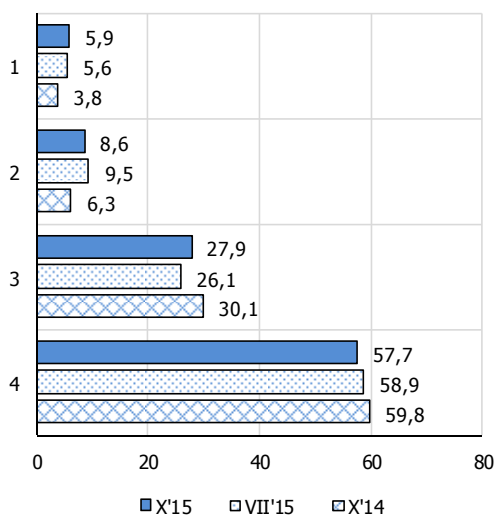


13. Stopa oszczędności

Jaki procent swoich miesięcznych dochodów przeznaczyli Państwo w tym i poprzednim miesiącu na oszczędności: ...?

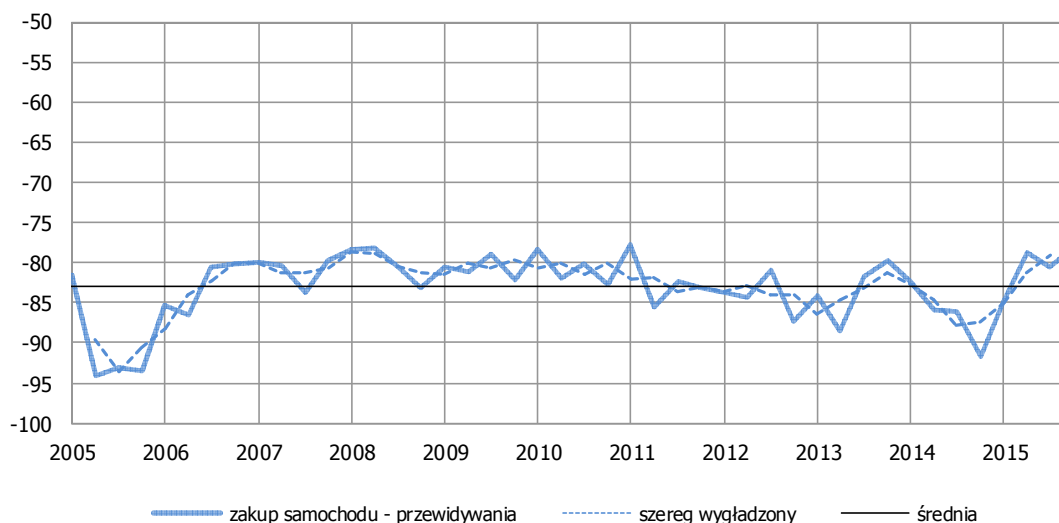


Warianty odpowiedzi - odsetki	Okres badania					
	VII'14	X'14	I'15	IV'15	VII'15	X'15
1. więcej niż 30% dochodów	5,3	3,8	5,2	9,1	5,6	5,9
2. od 20% do 30% dochodów	8,6	6,3	9,3	7,6	9,5	8,6
3. od 10% do 20% dochodów	27,4	30,1	24,4	23,5	26,1	27,9
4. mniej niż 10% dochodów	58,7	59,8	61,0	59,8	58,9	57,7
Średnia (1*35%+2*25%+3*15%+4*5%)	11,1	10,4	10,9	11,6	11,2	11,3

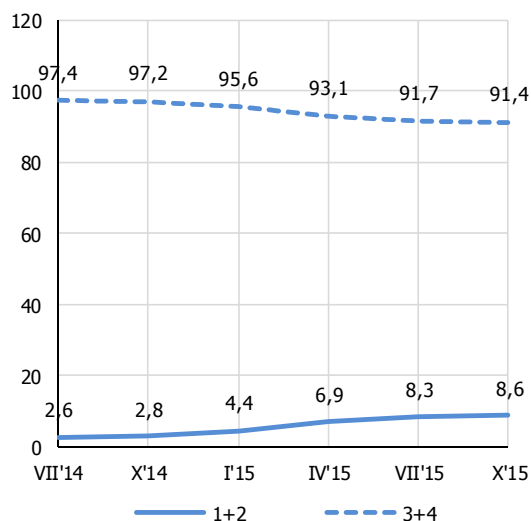
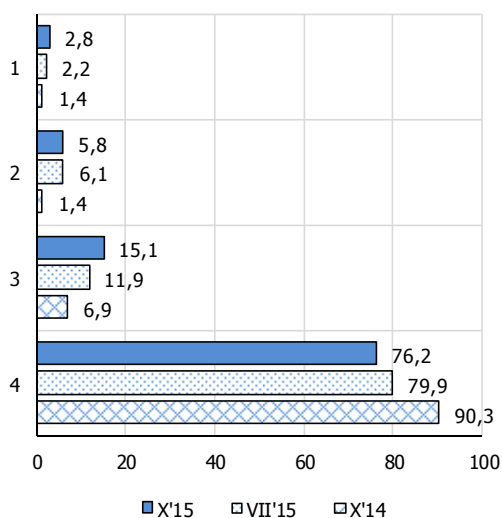


14. Zakup samochodu – prognoza

Jakie jest prawdopodobieństwo, że w następnych 12 miesiącach kupicie Państwo samochód?

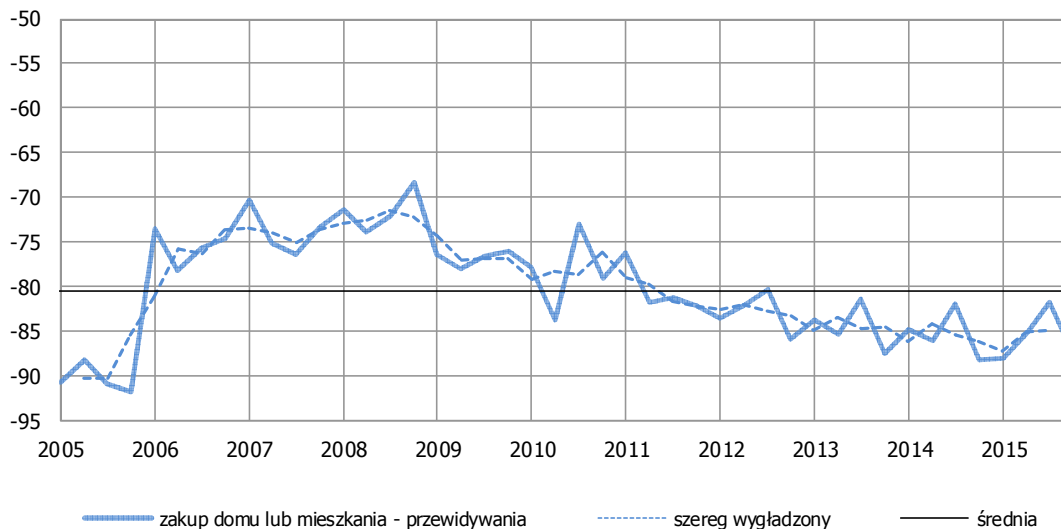


Warianty odpowiedzi - odsetki	Okres badania					
	VII'14	X'14	I'15	IV'15	VII'15	X'15
1. bardzo duże	0,6	1,4	1,4	5,2	2,2	2,8
2. dość duże	2,0	1,4	3,0	1,7	6,1	5,8
3. niewielkie	19,4	6,9	15,6	16,7	11,9	15,1
4. zdecydowanie żadne	78,0	90,3	80,0	76,4	79,9	76,2
Saldo (1+0,5*2-0,5*3-4)	-86,1	-91,6	-84,8	-78,7	-80,6	-78,1

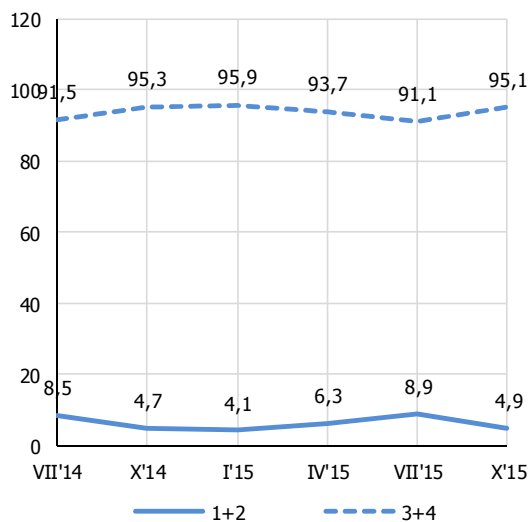
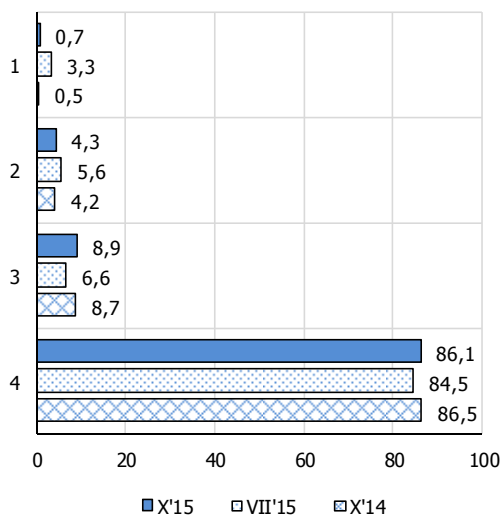


15. Zakup domu lub mieszkania – prognoza

Czy planujecie Państwo w następnych 12 miesiącach kupić lub budować dom ...?

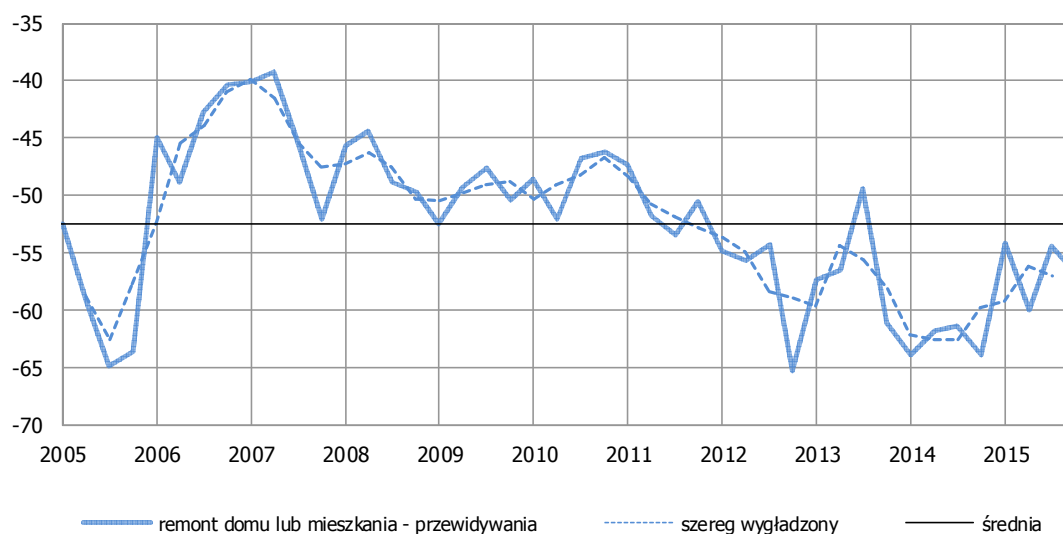


Warianty odpowiedzi - odsetki	Okres badania					
	VII'14	X'14	I'15	IV'15	VII'15	X'15
1. zdecydowanie tak	1,9	0,5	1,6	1,1	3,3	0,7
2. możliwe	6,6	4,2	2,5	5,2	5,6	4,3
3. raczej nie	8,5	8,7	9,8	9,6	6,6	8,9
4. zdecydowanie nie	82,9	86,5	86,1	84,1	84,5	86,1
Saldo (1+0,5*2-0,5*3-4)	-81,9	-88,3	-88,1	-85,2	-81,8	-87,8

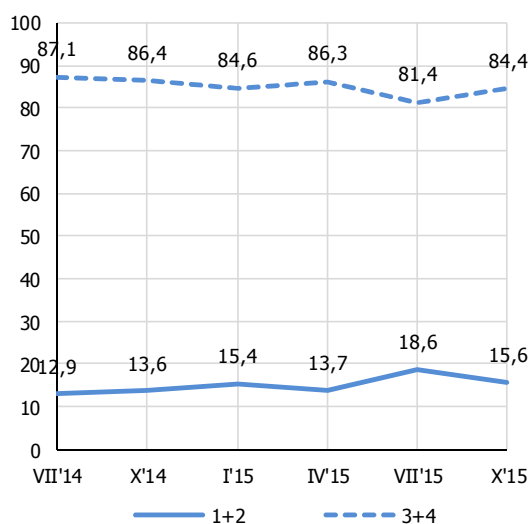
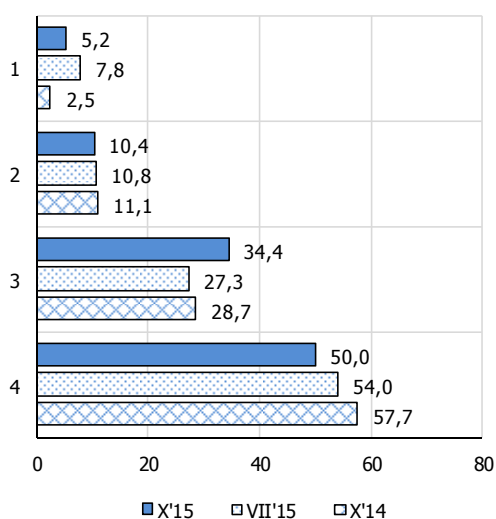


16. Remont domu lub mieszkania – prognoza

Jakie jest prawdopodobieństwo, że w następnych 12 miesiącach poniesiecie Państwo duże wydatki na podniesienie standardu lub remont zajmowanego domu, mieszkania?



Warianty odpowiedzi - odsetki	Okres badania					
	VII'14	X'14	I'15	IV'15	VII'15	X'15
1. bardzo duże	4,5	2,5	7,2	3,9	7,8	5,2
2. dość duże	8,3	11,1	8,2	9,9	10,8	10,4
3. niewielkie	34,0	28,7	38,3	34,9	27,3	34,4
4. zdecydowanie żadne	53,1	57,7	46,3	51,3	54,0	50,0
Saldo (1+0,5*2-0,5*3-4)	-61,4	-64,0	-54,1	-60,0	-54,5	-56,9



STRUKTURA PRÓBY WEDŁUG CECH RESPONDENTÓW (próba ważona)

Cechy gospodarstwa domowego / Features of the households	VII'15	X'15
Głównym źródłem dochodów gospodarstw domowego jest		
praca najemna na stanowisku robotniczym	29,2	28,7
praca najemna na stanowisku nierobotniczym	23,0	20,5
praca w rolnictwie	4,1	6,7
praca na własny rachunek	4,5	6,9
emerytura lub renta	35,6	32,6
inne źródła	3,6	4,6
Dochód gospodarstwa na jedną osobę wynosi		
mniej niż 550 zł	11,6	12,9
od 551 do 750 zł	24,1	17,4
od 751 do 1000 zł	15,0	15,7
od 1001 do 1400 zł	23,4	25,8
więcej niż 1400 zł	25,8	28,2
Gospodarstwo składa się z		
1 osoby	15,5	9,2
2 osób	28,8	31,5
3 osób	20,3	25,9
4 osób	21,8	21,8
5 osób	8,3	7,0
6 i więcej osób	5,3	4,6
Liczba dzieci do lat 18 i pozostających na całkowitym utrzymaniu		
1	22,9	25,0
2	18,5	18,7
3	2,7	5,8
4	2,2	1,7
5 i więcej	0,3	1,4
0	53,4	47,4
Gospodarstwo domowe znajduje się w		
wielkim mieście (100 tys. mieszkańców i więcej)	18,8	21,8
średnim mieście (od 10 do 100 tys. mieszkańców)	30,1	22,9
małym miasteczku (do 10 tys. mieszkańców)	12,6	12,8
na wsi	32,5	40,9
Wykształcenie wypełniającego (ukończone)		
wyższe	28,6	20,0
średnie	28,9	29,3
zawodowe	23,4	30,6
podstawowe	19,1	20,0
Wiek wypełniającego		
16-29	26,8	26,9
30-49	33,0	33,0
50-64	22,6	23,2
65+	17,5	16,9

METODOLOGIA I ORGANIZACJA BADANIA

Badanie kondycji gospodarstw domowych prowadzone jest przez Instytut Rozwoju Gospodarczego Szkoły Głównej Handlowej (IRG SGH) co kwartał od 1990 r.

Badanie to było zapoczątkowane i prowadzone w latach 1990-2003 przez prof. dr hab. Katarzynę Duczkowską-Małysz i prof. dr hab. Jerzego Małysza, którzy opracowali autorską ankietę prasową wykorzystywaną do badania opinii gospodarstw domowych w latach 1990-95.

Jest to badanie ankietowe, prowadzone metodą testu koniunktury. W latach 1990-1995 do badania wykorzystywano ankietę zamieszczaną w tygodniku „Kobieta i Życie”. Na początku 1996 r. kwestionariusz ankiety został zharmonizowany z testem konsumenckim stosowanym w krajach Unii Europejskiej. Do 1999 r. publikowany był on w tygodniku "Tina". Od 2000 r. ankietę prasową została zastąpiona ankietą pocztową, rozsyłaną do reprezentatywnej próby.

Obecna ankietę zawiera 15 opiniotwórczych pytań stałych (które pochodzą z kwestionariusza UE). Dodatkowo w ankiecie zamieszczane są opiniotwórcze pytania specjalne, które odnoszą się do bieżących zjawisk ekonomicznych, istotnych z punktu widzenia zachowań gospodarstw domowych. Ponadto zawiera ona 7 pytań metrycznych odnośnie cech gospodarstwa domowego.

Pytania o opinię w ankiecie odnoszą się do ocen bieżącej sytuacji gospodarstwa domowego (w większości przypadków w porównaniu do sytuacji sprzed 12 miesięcy) lub mają charakter prognostyczny na 12 następujących miesięcy. Zgodnie z powszechnie stosowaną metodologią ankietę przeprowadzana jest zawsze w pierwszym miesiącu kwartału (styczeń, kwiecień, lipiec, październik).

Dla każdego stałego pytania o opinię ankiety oprócz wskaźników struktury obliczane są, po usunięciu odpowiedzi „nie wiem”, syntetyczne wskaźniki bilansowe tzw. salda.

Generalna zasada polega na obliczeniu różnicy odsetków odpowiedzi pozytywnych i negatywnych. Obliczenia sald dokonuje się poprzez przyjęcie przy zliczaniu wyników odpowiednich wag dla różnych wariantów odpowiedzi w poszczególnych pytaniach. Polega to na przyjęciu dla poszczególnych pytań wagi 1,0 dla wariantu „bardzo pozytywnego”, wagi 0,5 dla „pozytywnego”, minus 0,5 dla „negatywnego”, minus 1,0 dla wariantu „bardzo negatywnego”. Pozostałe warianty mają wagę 0,0. W tabeli poniżej przedstawiono zestawienie wag poszczególnych wariantów przy obliczaniu salda dla pytań opiniotwórczych bieżącego kwestionariusza. Wzór kwestionariusza zamieszczono w załączniku 1.

Dodatkowo w celu zapewnienia reprezentatywności wyników w skali kraju, jednostkowe odpowiedzi są ważone według cech respondenta. Jako cechy wagowe przyjęto wiek i wykształcenie respondenta.

Wszystkie statystyki bilansowe przyjmują wartości w przedziale od -100,0 do +100,0. Wartość ujemna wskaźnika oznacza, że przeważają opinie negatywne odnośnie badanego zjawiska, a wartość dodatnia, że przeważają opinie pozytywne. Przy czym należy podkreślić, że polskie społeczeństwo charakteryzuje się w swych opiniach stosunkowo stabilnym, nadmiernym pesymizmem. Wobec powyższego interpretacja wyników badania kondycji gospodarstw powinna odnosić się w dużym stopniu również do zmian wskaźników bilansowych na przestrzeni czasu, a nie jedynie ich znaku i poziomu. Przykładowo

zmniejszanie ujemnej statystyki bilansowej w czasie należy interpretować jako poprawę nastrojów i na odwrót.

Na podstawie 4 sald prognostycznych obliczany jest syntetyczny wskaźnik sytuacji gospodarstw domowych: „Wskaźnik Kondycji Gospodarstw Domowych IRG SGH”, który jest średnią arytmetyczną z sald: oceny przyszłej sytuacji finansowej (pyt. 2), oceny przyszłej ogólnej sytuacji ekonomicznej (pyt. 4), oczekiwanej zmiany poziomu bezrobocia (pyt. 7) ze znakiem ujemnym, oceny przyszłej skłonności do oszczędzania (pyt. 11). Barometr również przyjmuje wartości w przedziale od 100,0 do minus 100,0 i ma podobną interpretację jak wskaźniki bilansowe.

Wartości sald dla poszczególnych pytań oraz wskaźnik IRGKGD są wygładzane poprzez zastosowanie 3-kwartalnej, scentrowanej średniej ruchomej. W przypadku obliczania średniej ruchomej dla ostatniej obserwacji zakłada się utrzymanie wartości z ostatniego badania dla brakującego kwartału.

Zestawienie wag poszczególnych wariantów przy obliczaniu salda dla pytań opiniotwórczych.

Pytanie	Warianty odpowiedzi / Wagi					
	1	2	3	4	5	6
1	1,0	0,5	0,0	-0,5	-1,0	0,0
2	1,0	0,5	0,0	-0,5	-1,0	0,0
3	1,0	0,5	0,0	-0,5	-1,0	0,0
4	1,0	0,5	0,0	-0,5	-1,0	0,0
5	1,0	0,5	0,0	-0,5	-1,0	0,0
6	1,0	0,5	0,0	-0,5	-1,0	0,0
7	1,0	0,5	0,0	-0,5	-1,0	0,0
8	1,0	0,0	-1,0	0,0	-	-
9	1,0	0,5	0,0	-0,5	-1,0	0,0
10	1,0	0,5	-0,5	-1,0	0,0	-
11	1,0	0,5	-0,5	-1,0	0,0	-
12	-1,0	-0,5	0,0	0,5	1,0	0,0
13	1,0	0,5	-0,5	-1,0	0,0	-
14	1,0	0,5	-0,5	-1,0	0,0	-
15	1,0	0,5	-0,5	-1,0	0,0	-

Źródło: IRG SGH (WSE RIED).

ANEKS 1. Wzór ankiety bazowej

Badanie opinii (zakreśl kółkiem właściwy numer odpowiedzi)

<p>1. Jak oceniacie Państwo obecną sytuację finansową swego gospodarstwa domowego w porównaniu z sytuacją sprzed 12 miesięcy:</p>	<p>1. poprawiła się bardzo 2. poprawiła się trochę 3. bez zmian 4. pogorszyła się trochę 5. pogorszyła się bardzo 6. nie wiem</p>	<p>9. Czy sądzą Państwo, że Wasze wydatki na zakupy dóbr trwałego użytku w następnych 12 miesiącach będą w porównaniu z tego typu wydatkami w poprzednich 12 miesiącach:</p>	<p>1. dużo większe 2. nieco większe 3. podobne 4. nieco mniejsze 5. dużo mniejsze 6. nie wiem</p>
<p>2. Jak - przypuszczalnie - zmieni się sytuacja finansowa Państwa gospodarstwa domowego w następnych 12 miesiącach:</p>	<p>1. poprawi się bardzo 2. poprawi się trochę 3. bez zmian 4. pogorszy się trochę 5. pogorszy się bardzo 6. nie wiem</p>	<p>10. Czy uwzględniając ogólną sytuację ekonomiczną Polski, Państwa zdaniem obecnie jest:</p>	<p>1. bardzo dobry czas, aby oszczędzać 2. dobry czas, aby oszczędzać 3. raczej niekorzystny czas, aby oszczędzać 4. bardzo niekorzystny czas, aby oszczędzać 5. nie wiem</p>
<p>3. Jak zmieniła się, Państwa zdaniem, ogólna sytuacja ekonomiczna Polski w ostatnich 12 miesiącach:</p>	<p>1. poprawiła się bardzo 2. poprawiła się trochę 3. bez zmian 4. pogorszyła się trochę 5. pogorszyła się bardzo 6. nie wiem</p>	<p>11. Jakie jest prawdopodobieństwo, że w następnych 12 miesiącach zdolacie Państwo zaoszczędzić jakiegokolwiek pieniędzy:</p>	<p>1. bardzo duże 2. dość duże 3. znikome 4. zdecydowanie żadne 5. nie wiem</p>
<p>4. Jak, Państwa zdaniem, zmieni się ogólna sytuacja ekonomiczna Polski w następnych 12 miesiącach:</p>	<p>1. poprawi się bardzo 2. poprawi się trochę 3. bez zmian 4. pogorszy się trochę 5. pogorszy się bardzo 6. nie wiem</p>	<p>12. Która z poniżej wymienionych sytuacji najlepiej opisuje obecną sytuację finansową Państwa gospodarstwa domowego:</p>	<p>1. wpadamy w długi 2. przejadamy nasze oszczędności 3. nasz dochód z trudem starcza 4. nieco oszczędzamy 5. dużo oszczędzamy 6. nie wiem</p>
<p>5. Czy w porównaniu z sytuacją sprzed 12 miesięcy koszty utrzymania w skali kraju są, Państwa zdaniem, teraz:</p>	<p>1. wyraźnie dużo wyższe 2. znacznie wyższe 3. nieco wyższe 4. zbliżone 5. niższe 6. nie wiem</p>	<p>13. Jakie jest prawdopodobieństwo, że w następnych 12 miesiącach kupicie Państwo samochód:</p>	<p>1. bardzo duże 2. dość duże 3. niewielkie 4. zdecydowanie żadne 5. nie wiem</p>
<p>6. Porównując z tym, co dzieje się teraz, czy Państwo sądzą, że w najbliższych 12 miesiącach w skali kraju:</p>	<p>1. wzrost cen będzie szybszy 2. ceny wzrastać będą tak samo 3. ceny wzrastać będą wolniej 4. ceny będą mniej więcej takie same 5. ceny nieco zmaleją 6. nie wiem</p>	<p>14. Czy planujecie Państwo w następnych 12 miesiącach kupić lub budować dom, mieszkanie (dla siebie, dla członka rodziny, jako dom letniskowy, do wynajęcia itp.):</p>	<p>1. zdecydowanie tak 2. możliwe 3. raczej nie 4. zdecydowanie nie 5. nie wiem</p>
<p>7. Jak zmieni się, zdaniem Państwa, bezrobocie w kraju w następnych 12 miesiącach:</p>	<p>1. gwałtownie wzrośnie 2. nieznacznie wzrośnie 3. pozostanie takie samo 4. nieznacznie zmaleje 5. gwałtownie zmaleje 6. nie wiem</p>	<p>15. Jakie jest prawdopodobieństwo, że w następnych 12 miesiącach poniesiecie Państwo duże wydatki na podniesienie standardu lub remont zajmowanego domu, mieszkania:</p>	<p>1. bardzo duże 2. dość duże 3. niewielkie 4. zdecydowanie żadne 5. nie wiem</p>
<p>8. Czy sądzą Państwo, że obecnie korzystnie jest kupować dobra trwałego użytku (meble, sprzęt RTV, pralkę, kuchenkę, lodówkę):</p>	<p>1. tak, teraz właśnie jest odpowiedni czas 2. obecny czas nie jest na to ani dobry, ani zły 3. nie, nie jest to czas odpowiedni 4. nie wiem</p>		

Cechy gospodarstwa domowego

1. Głównym źródłem dochodów gospodarstw domowego jest (proszę zaznaczyć tylko jedno główne źródło):

- 1) praca najemna na stanowisku robotniczym
- 2) praca najemna na stanowisku nierobotniczym
- 3) praca w rolnictwie
- 4) praca na własny rachunek
- 5) emerytura lub renta
- 6) inne źródła

2. Przeciętny miesięczny dochód netto („na rękę”) gospodarstwa domowego na jedną osobę wynosi:

- 1) mniej niż 550 zł
- 2) od 551 do 750 zł
- 3) od 751 do 1000 zł
- 4) od 1001 do 1400 zł
- 5) więcej niż 1400 zł

3. Gospodarstwo składa się z:

- 1, 2, 3, 4, 5, 6 i więcej osób

4. Liczba dzieci pozostających na całkowitym utrzymaniu:

- 0, 1, 2, 3, 4, 5 i więcej

5. Gospodarstwo domowe znajduje się w:

- 1) wielkim mieście (100 tys. mieszkańców i więcej)
- 2) średnim mieście (od 10 do 100 tys. mieszkańców)
- 3) małym miasteczku (do 10 tys. mieszkańców)
- 4) na wsi

6. Wykształcenie wypełniającego (ukończone):

- 1) wyższe
- 2) średnie lub policealne
- 3) zasadnicze zawodowe
- 4) podstawowe lub gimnazjalne

7. Wiek wypełniającego:

- 1) od 16 do 29 lat
- 2) od 30 do 49 lat
- 3) od 50 do 64 lat
- 4) powyżej 64 lat