

Instytut Rozwoju Gospodarczego

**SZKOŁA GŁÓWNA HANDLOWA
W WARSZAWIE**

Sławomir Dudek

**KONDYCJA GOSPODARSTW DOMOWYCH
I kwartał 2016**

ISSN 2392-3768

Badanie okresowe nr 94

BADANIA KONIUNKTURY GOSPODARCZEJ INSTYTUTU ROZWOJU GOSPODARCZEGO SGH

Rada Programowa:

Elżbieta Adamowicz (przewodnicząca), Joanna Klimkowska (sekretarz)

Marco Malgarini, Gernot Nerb, Ataman Ozyildirim, Janusz Stacewicz, István János Tóth

Komitety Redakcyjny i adres Redakcji:

Konrad Walczyk (Redaktor Naczelny)

Sławomir Dudek

Alina Gołębiewska

ul. Madalińskiego 6/8, 02-513 Warszawa

www.sgh.waw.pl/irg/

Wydawnictwo:

Szkoła Główna Handlowa w Warszawie

al. Niepodległości 162, 02-554 Warszawa

Wersja elektroniczna czasopisma jest wersją pierwotną

Publikacja została zrecenzowana zgodnie z wytycznymi MNiSW

©Copyright by Szkoła Główna Handlowa w Warszawie, Warszawa 2016

Wszelkie prawa zastrzeżone. All rights reserved.

ISSN 2392-3768

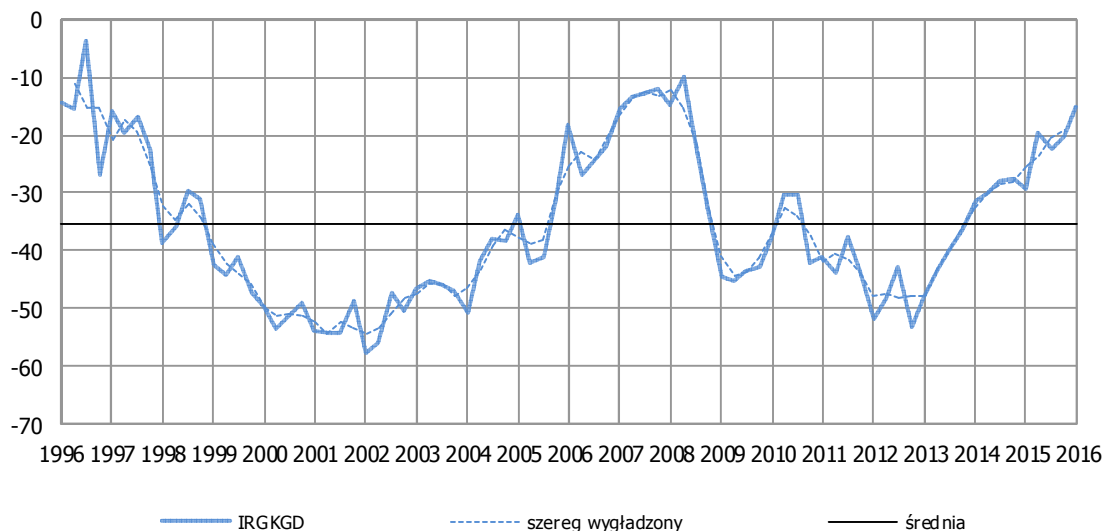
Nr rej. PR 18398

SPIS TREŚCI

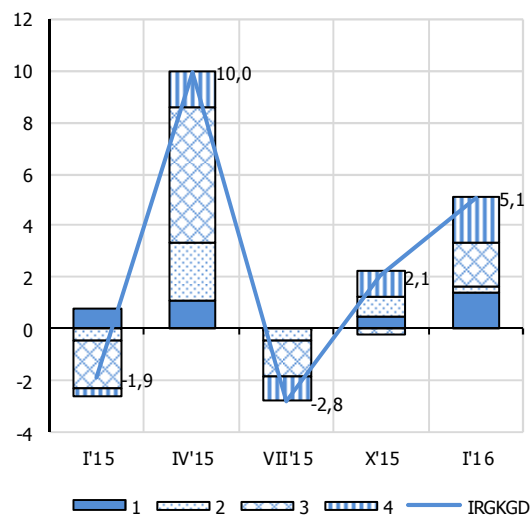
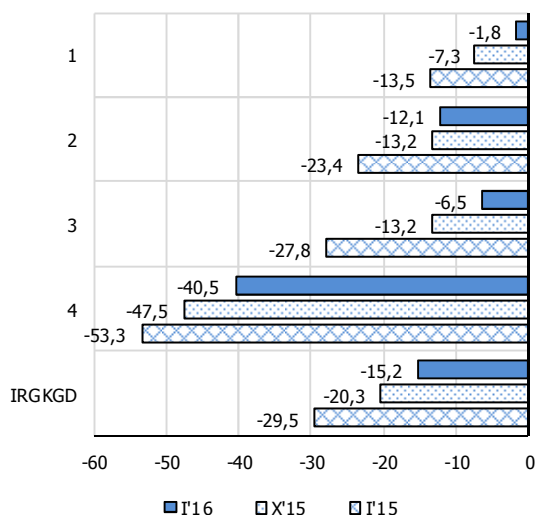
| | |
|---|----|
| WSKAŹNIK KONDYCJI GOSPODARSTW DOMOWYCH IRG SGH..... | 5 |
| SYNTEZA WYNIKÓW | 6 |
| SZCZEGÓŁOWE WYNIKI BADANIA..... | 9 |
| 1. Zmiana sytuacji finansowej gospodarstw domowych – diagnoza..... | 9 |
| 2. Zmiana sytuacji finansowej gospodarstw domowych – prognoza | 10 |
| 3. Ogólna sytuacja ekonomiczna Polski – diagnoza | 11 |
| 4. Ogólna sytuacja ekonomiczna Polski – prognoza..... | 12 |
| 5. Koszty utrzymania – diagnoza | 13 |
| 6. Zmiany cen – prognoza..... | 14 |
| 7. Bezrobocie w kraju – prognoza..... | 15 |
| 8. Zakupy dóbr trwałego użytku – diagnoza | 16 |
| 9. Zakupy dóbr trwałego użytku – prognoza..... | 17 |
| 10. Oszczędności – diagnoza..... | 18 |
| 11. Oszczędności – prognoza | 19 |
| 12. Obecna kondycja finansowa gospodarstw domowych..... | 20 |
| 13. Stopa oszczędności | 21 |
| 14. Zakup samochodu - prognoza..... | 22 |
| 15. Zakup domu lub mieszkania - prognoza | 23 |
| 16. Remont domu lub mieszkania - prognoza | 24 |
| 17. Kondycja gospodarstw domowych w 2015 r. | 25 |
| STRUKTURA PRÓBY WEDŁUG CECH RESPONDENTÓW | 27 |
| METODOLOGIA I ORGANIZACJA BADANIA..... | 28 |
| ANEKS 1. Wzór ankiety | 30 |

WSKAŹNIK KONDYCJI GOSPODARSTW DOMOWYCH IRG SGH

Średnia arytmetyczna z sald: oceny przyszłej sytuacji finansowej (pyt. 2), oceny przyszłej ogólnej sytuacji ekonomicznej (pyt. 4), oczekiwanej zmiany poziomu bezrobocia (pyt. 7) ze znakiem ujemnym, oceny przyszłej skłonności do oszczędzania (pyt. 11).



| Salda składowe / Balances | Okres badania | | | | | |
|--|---------------|-------|-------|--------|-------|-------|
| | X'14 | I'15 | IV'15 | VII'15 | X'15 | I'16 |
| 1. Zmiana sytuacji finansowej - prognoza | -16,5 | -13,5 | -9,2 | -9,3 | -7,3 | -1,8 |
| 2. Ogólna sytuacja ekonomiczna Polski - prognoza | -21,4 | -23,4 | -14,4 | -16,1 | -13,2 | -12,1 |
| 3. Bezrobocie w kraju - prognoza | 20,4 | 27,8 | 6,7 | 12,3 | 13,2 | 6,5 |
| 4. Oszczędności - prognoza | -52,1 | -53,3 | -47,8 | -51,7 | -47,5 | -40,5 |
| Wskaźnik WKGD (1+2-3+4)/4 | -27,6 | -29,5 | -19,5 | -22,4 | -20,3 | -15,2 |



SYNTEZA WYNIKÓW

W styczniu 2016 r. nastroje polskich gospodarstw domowych uległy poprawie. Wskaźnik Kondycji Gospodarstw Domowych IRG SGH (IRGKGD) zwiększył się o 5,1 pp., (po poprawie w IV kw. ub.r. o 2,1 pp.). Poprawiły się wszystkie składowe wskaźnika. W największym stopniu do zwiększenia odczytów wskaźnika IRGKGD przyczyniła się poprawa w zakresie prognoz zdolności do oszczędzania oraz zmniejszenie obaw przed bezrobociem. Istotny wkład miały również oceny w zakresie przewidywanej sytuacji finansowej w nadchodzących 12-tu miesiącach. W ostatnim okresie dynamika konsumpcji gospodarstw domowych ustabilizowała się na poziomie ok. 3,1% r/r. Kształtowanie się wartości wskaźnika IRGKGD, wygładzonego z wahań krótkookresowych ukazuje wyraźny trend wzrostowy, co pozytywnie powinno oddziaływać na dynamikę konsumpcji. Są to przesłanki do przyspieszania dynamiki wzrostu konsumpcji.

Oceny odnoszące się do **przyszłej sytuacji finansowej** gospodarstwa domowego (w nadchodzących 12-tu miesiącach) uległy kolejny raz z rzędu poprawie. Poziom ocen w tym zakresie przebił maksimum sprzed globalnego kryzysu w latach 2008-2009, a ponadto wartość salda jest najwyższa od 1996 r. Oceny bieżącej sytuacji w tym zakresie nieznacznie się pogorszyły. W ostatnim okresie mamy do czynienia z relatywnie dużą zmiennością tych ocen, które po wygładzeniu ukazują trend horyzontalny, są jednak nadal lepsze niż przed kryzysem lat 2008-2009.

W przypadku **ocen przyszłej sytuacji gospodarczej** nadal utrzymuje się wyraźna tendencja wzrostowa. W odniesieniu do bieżącej sytuacji gospodarczej jednak oceny się pogorszyły, co jest zaskakującym wynikiem w świetle dobrych danych o wzroście PKB. Wartości sald są nadal poniżej poziomów obserwowanych przed globalnym kryzysem finansowym.

W bieżącym badaniu zaskakujące wyniki uzyskano w zakresie oceny procesów inflacyjnych. W zakresie **ocen kosztów utrzymania i przyszłej inflacji** ponownie respondenci oczekują zmniejszenia dynamiki cen i kosztów, podczas gdy od 2 kwartałów mieliśmy trend odwrotny. Mimo więc stopniowo ustępującej deflacji w danych GUS oceny w zakresie oczekiwań inflacyjnych nie są jednoznaczne.

W przypadku **ocen przyszłego bezrobocia** mieliśmy do czynienia z dużą zmiennością salda, w lipcu i październiku ub.r. mieliśmy do czynienia ze wzrostem obaw przed bezrobociem, w obecnym badaniu uległy one zmniejszeniu, osiągając najniższy poziom od 2008 r. Wskaźnik wygładzony z wahań krótkookresowych wykazuje nadal wyraźną tendencję spadkową. Oceny w zakresie obaw przed bezrobociem są jednak obecnie dużo większe niż przed globalnym kryzysem.

W analizowanym kwartale oceny w zakresie **bieżącego klimatu do zakupu dóbr trwałych** uległy poprawie (po znaczącym spadku w poprzednim badaniu). Duża zmienność salda utrudnia interpretację wyników w tym zakresie. Saldo wygładzone z wahań krótkookresowych ukazuje tendencje wzrostową i poprawę klimatu od 2012 r. W przypadku prognozy wydatków na dobra trwałe w kolejnych 12-tu miesiącach oceny w bieżącym

badaniu nie uległy zmianie. Jednak analiza wskaźnika wygładzonego z wahań krótkookresowych ukazuje lekką tendencję wzrostową, saldo jest wyższe o prawie 14 pp. niż na początku b.r.

W przypadku pytania odnoszącego się do **klimatu do oszczędzania**, saldo uległo znaczącej poprawie (o prawie 9 pp.), opinie w tym zakresie charakteryzują się jednak w ostatnich kwartałach dużą zmiennością. Mimo tego można zaobserwować lekką tendencję wzrostową wskaźnika wygładzonego. Wartość salda jest też obecnie na najwyższym poziomie od 1997 r. W przypadku prognozy prawdopodobieństwa zaoszczędzenia jakichkolwiek kwot pieniędzy w najbliższych 12-tu miesiącach również zanotowaliśmy w bieżącym badaniu znaczącą poprawę, opinie w tym zakresie od wielu kwartałów są w wyraźnym trendzie wzrostowym, saldo jest również na najwyższym poziomie od 1997 r.

Saldo w zakresie **zbilansowania bieżących dochodów i wydatków** gospodarstwa domowego wzrosło do poziomu ponad +15 pp., tj. do poziomu najwyższego w historii badania. Odsetek gospodarstw domowych które „nieco oszczędzają” jest na bardzo wysokim poziomie, ok. 40%, zwiększył się też odsetek tych, którzy „dużo oszczędzają”, z 3,8% do 4,8%. Wśród oszczędzających dominują gospodarstwa domowe, które odkładają mniej niż 10% dochodów, jest ich ok. 49,6%, drugą grupą są respondenci odkładający między 10 a 20%, jest ich ok. 31,7%, tych którzy mogą odkładać ponad 30% jest ok. 7,2%. Średnia stopa oszczędności to ok. 12,6%.

W bieżącym badaniu, saldo odpowiedzi na pytanie o **prawdopodobieństwo zakupu samochodu** w kolejnych 12-tu miesiącach wzrosło o ok. 2 pp. Saldo nadal jest na relatywnie wysokim poziomie, powyżej długookresowej średniej. Obecnie ok. 10% respondentów ocenia prawdopodobieństwo zakupu samochodu jako bardzo lub dość duże. Gospodarstwa domowe oczekują więc wyraźnego wzrostu wydatków na samochody.

Saldo w pytaniu o planowany **zakup lub budowę domu/mieszkania** w następnych 12-tu miesiącach uległo w bieżącym badaniu poprawie. Oceny w tym zakresie charakteryzują się jednak relatywnie dużą zmiennością co utrudnia ocenę tendencji wydatków mieszkaniowych. Saldo jest nadal poniżej długookresowej średniej i poniżej poziomów sprzed kryzysu globalnego. Odsetek tych którzy, planują wydatki mieszkaniowe wynosi obecnie ok. 6,6% (wobec 5% w poprzednim badaniu, czy ok. 15% w 2008 r.). W przypadku wydatków remontowych nastroje uległy poprawie, wskaźnik wygładzony ukazuje tendencję wzrostową. Ponad 16% respondentów ocenia prawdopodobieństwo poniesienia wydatków remontowych jako bardzo lub dość duże, nieco więcej niż w poprzednim badaniu, jednak dużo mniej niż przed kryzysem finansowym kiedy było to ok. ponad 24%.

SUMMARY

In January 2016 sentiments of Polish households have improved. The IRG SGH Household Condition Indicator (IRGKGD) increased by 5.1 pp., (after the

improvement in the fourth quarter last year by 2.1 pp.). We observed improvement in all components of the indicator. The greatest contribution to the IRGKGD improvement was due to the increase of the probability to save and reduction in the fears of unemployment. Significant contribution were also due to the improvement of expected financial situation in the next 12-months. In recent quarters the dynamics of household consumption stabilized at the level of approx. 3.1% y/y. Development of the indicator IRGKGD, adjusted from short-term fluctuation shows a clear upward trend, which should have a positive impact on consumption growth. These are the prerequisites for accelerating the growth of consumption.

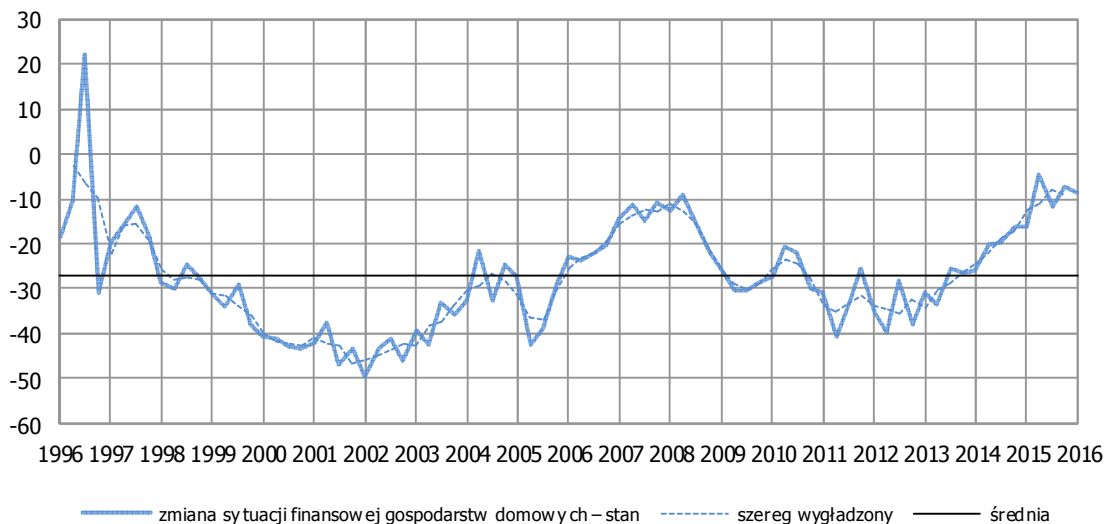
In the vast majority of the assessed areas we observed the improvement of assessments and moods. In many areas, the assessments reached the highest levels in history or broke the peaks recorded before the global crisis in 2008-2009. A very positive trend was recorded for the assessment of the future financial situation, the balance in this regard broke peak before the financial crisis and is at its highest level since 1996.

A good assessment of the financial situation, on the one hand resulted in an increase in the probability of saving in the future certain amounts. On the other hand, we see a slight upward trend forecasts of major goods expenditures. There was also a marked improvement of the forecasts for the purchase of a car.

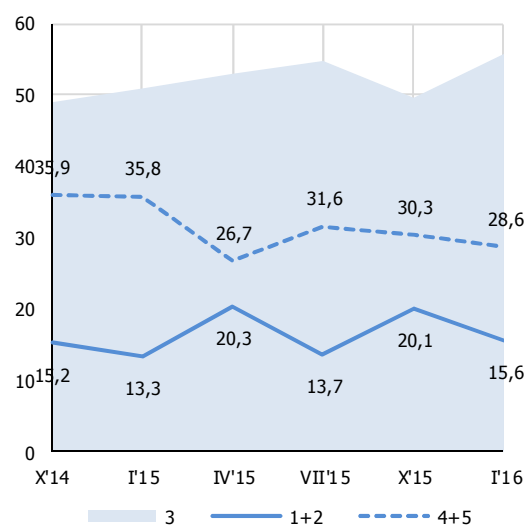
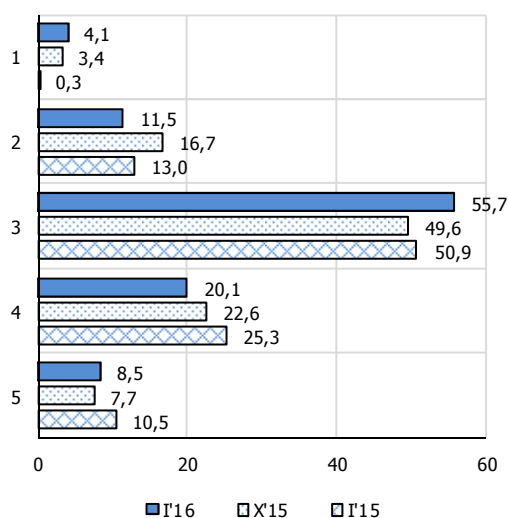
In the current study, surprising results we obtained in the assessment of inflationary processes. Respondents again expect reduction of the growth of prices and costs, while the two quarters we had a reverse trend. Despite of the gradually outgoing of deflation in the CSO data, the assessment of inflationary expectations are not clear.

1. Zmiana sytuacji finansowej gospodarstw domowych – diagnoza

Jak oceniacie Państwo obecną sytuację finansową swego gospodarstwa domowego w porównaniu z sytuacją sprzed 12 miesięcy?

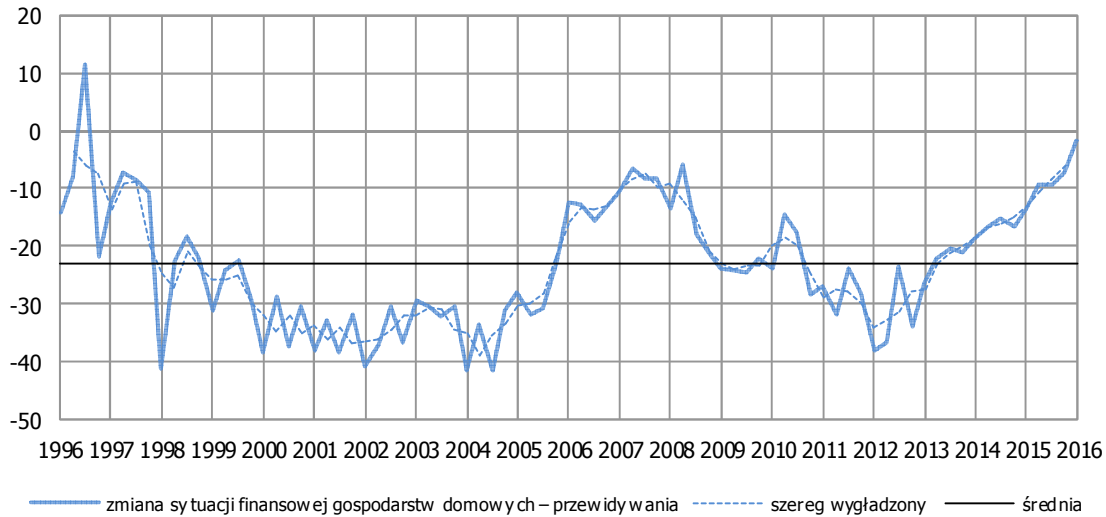


| Warianty odpowiedzi - odsetki | Okres badania | | | | | |
|-------------------------------|---------------|-------|-------|--------|------|------|
| | X'14 | I'15 | IV'15 | VII'15 | X'15 | I'16 |
| 1. poprawiła się bardzo | 1,7 | 0,3 | 3,2 | 4,0 | 3,4 | 4,1 |
| 2. poprawiła się trochę | 13,5 | 13,0 | 17,1 | 9,7 | 16,7 | 11,5 |
| 3. bez zmian | 48,9 | 50,9 | 53,0 | 54,7 | 49,6 | 55,7 |
| 4. pogorszyła się trochę | 22,8 | 25,3 | 20,4 | 22,1 | 22,6 | 20,1 |
| 5. pogorszyła się bardzo | 13,0 | 10,5 | 6,3 | 9,4 | 7,7 | 8,5 |
| Saldo (1+0,5*2-0,5*4-5) | -16,0 | -16,3 | -4,7 | -11,7 | -7,2 | -8,7 |

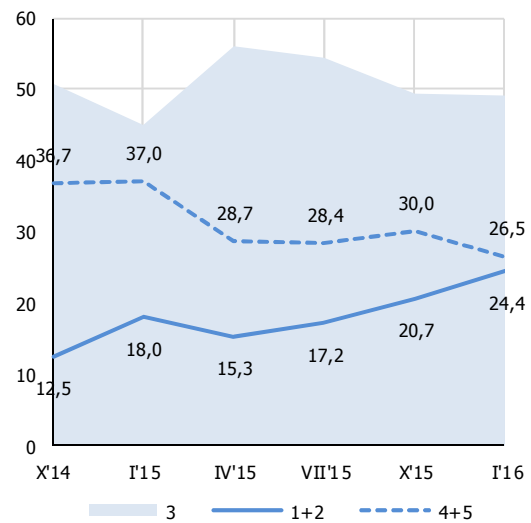
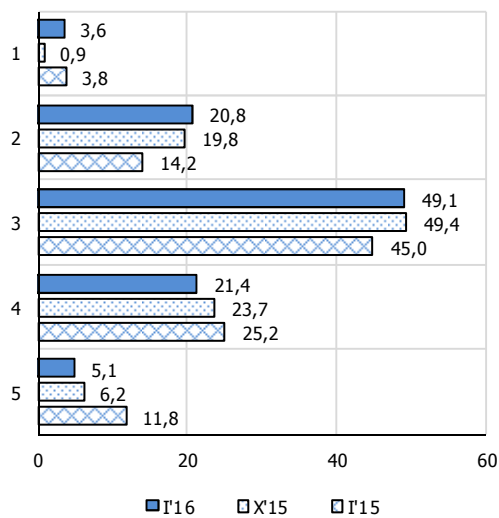


2. Zmiana sytuacji finansowej gospodarstw domowych – prognoza

Jak - przypuszczalnie - zmieni się sytuacja finansowa Państwa gospodarstwa domowego w następnych 12 miesiącach?

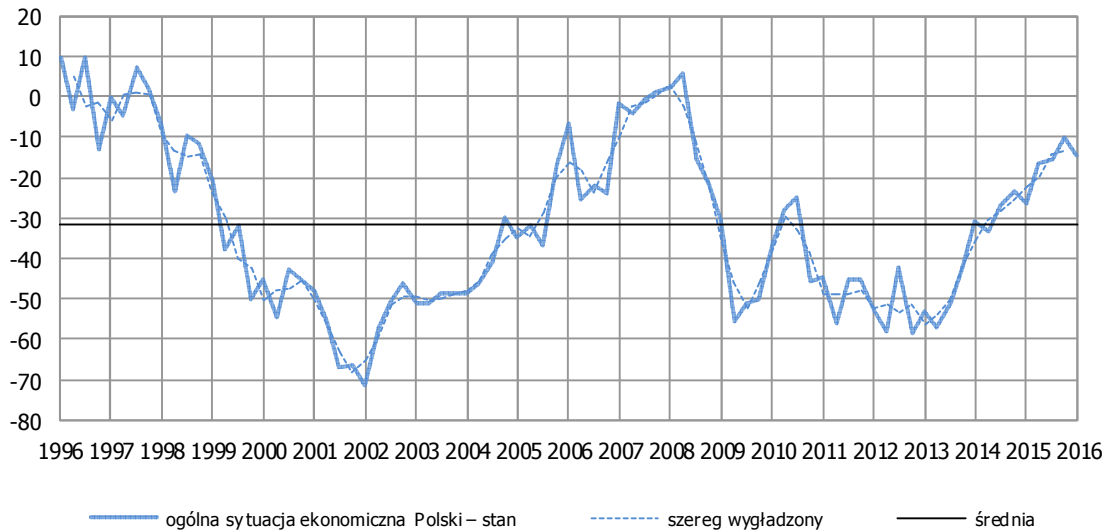


| Warianty odpowiedzi - odsetki | Okres badania | | | | | |
|-------------------------------|---------------|-------|-------|--------|------|------|
| | X'14 | I'15 | IV'15 | VII'15 | X'15 | I'16 |
| 1. poprawi się bardzo | 1,8 | 3,8 | 0,4 | 2,0 | 0,9 | 3,6 |
| 2. poprawi się trochę | 10,6 | 14,2 | 14,9 | 15,2 | 19,8 | 20,8 |
| 3. bez zmian | 50,8 | 45,0 | 56,0 | 54,4 | 49,4 | 49,1 |
| 4. pogorszy się trochę | 26,2 | 25,2 | 23,2 | 19,0 | 23,7 | 21,4 |
| 5. pogorszy się bardzo | 10,5 | 11,8 | 5,4 | 9,4 | 6,2 | 5,1 |
| Saldo (1+0,5*2-0,5*4-5) | -16,5 | -13,5 | -9,2 | -9,3 | -7,3 | -1,8 |

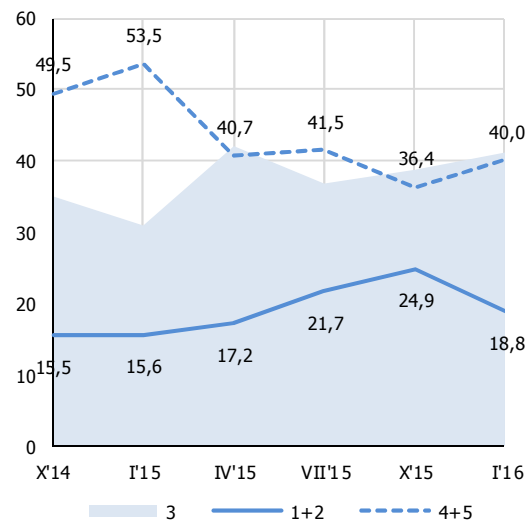
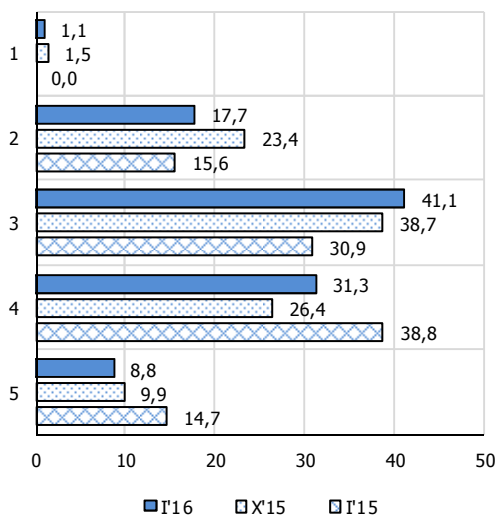


3. Ogólna sytuacja ekonomiczna Polski – diagnoza

Jak zmieniła się, Państwa zdaniem, ogólna sytuacja ekonomiczna Polski w ostatnich 12 miesiącach?

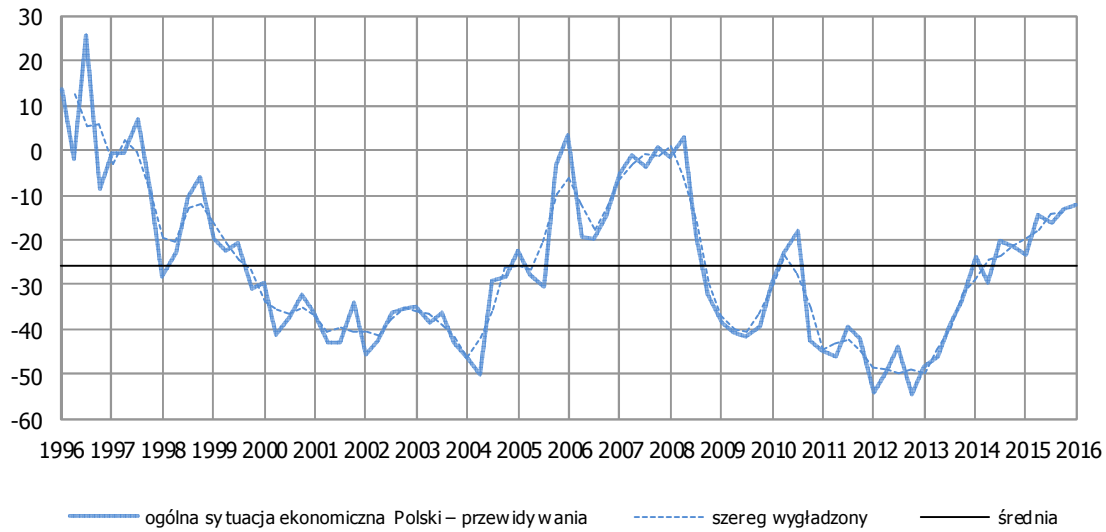


| Warianty odpowiedzi - odsetki | Okres badania | | | | | |
|-------------------------------|---------------|-------|-------|--------|------|-------|
| | X'14 | I'15 | IV'15 | VII'15 | X'15 | I'16 |
| 1. poprawiła się bardzo | 0,5 | 0,0 | 0,6 | 0,0 | 1,5 | 1,1 |
| 2. poprawiła się trochę | 15,0 | 15,6 | 16,6 | 21,7 | 23,4 | 17,7 |
| 3. bez zmian | 35,0 | 30,9 | 42,1 | 36,8 | 38,7 | 41,1 |
| 4. pogorszyła się trochę | 35,7 | 38,8 | 30,9 | 30,5 | 26,4 | 31,3 |
| 5. pogorszyła się bardzo | 13,8 | 14,7 | 9,8 | 11,0 | 9,9 | 8,8 |
| Saldo (1+0,5*2-0,5*4-5) | -23,6 | -26,3 | -16,4 | -15,4 | -9,9 | -14,5 |

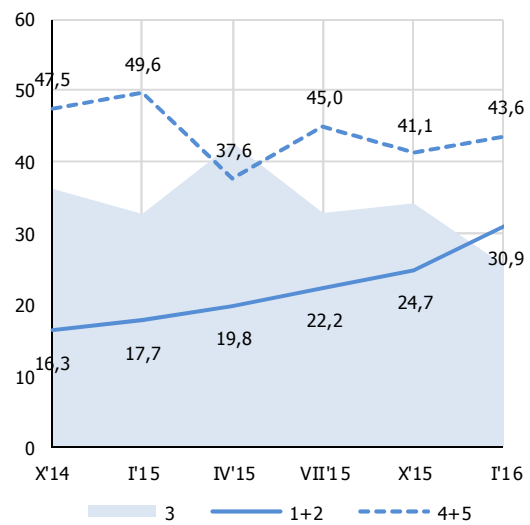
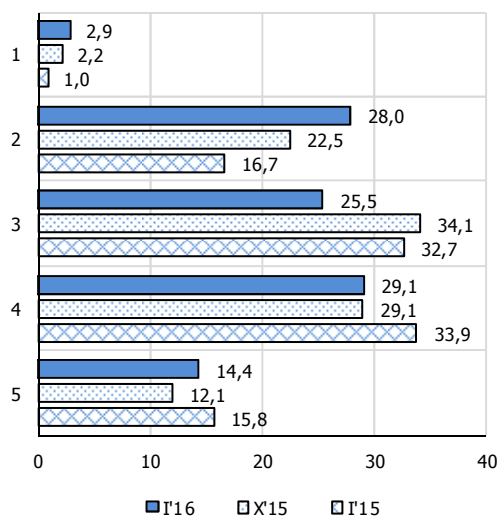


4. Ogólna sytuacja ekonomiczna Polski – prognoza

Jak, Państwa zdaniem, zmieni się ogólna sytuacja ekonomiczna Polski w następnych 12 miesiącach?

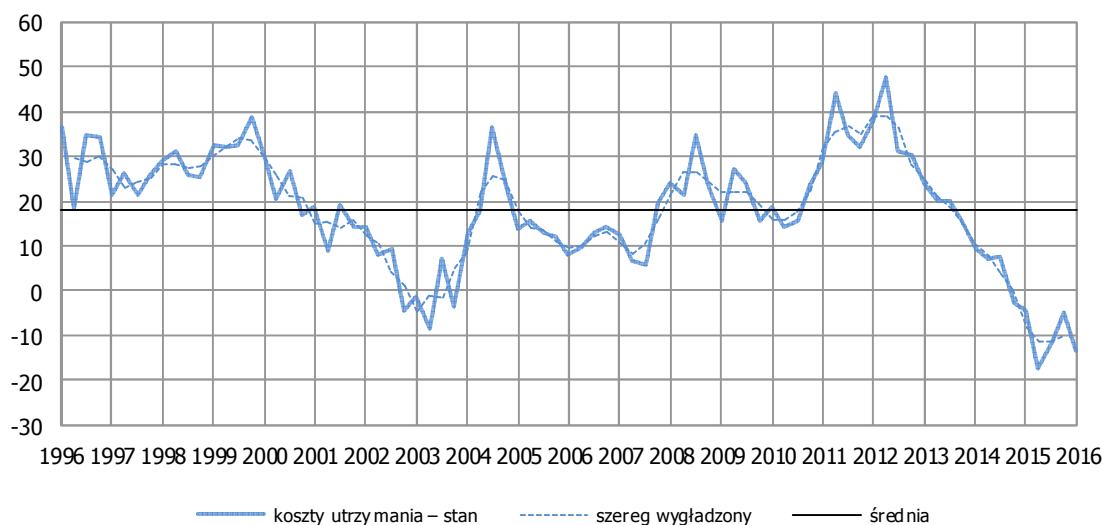


| Warianty odpowiedzi - odsetki | Okres badania | | | | | |
|-------------------------------|---------------|-------|-------|--------|-------|-------|
| | X'14 | I'15 | IV'15 | VII'15 | X'15 | I'16 |
| 1. poprawi się bardzo | 0,5 | 1,0 | 0,4 | 0,7 | 2,2 | 2,9 |
| 2. poprawi się trochę | 15,8 | 16,7 | 19,3 | 21,5 | 22,5 | 28,0 |
| 3. bez zmian | 36,2 | 32,7 | 42,6 | 32,8 | 34,1 | 25,5 |
| 4. pogorszy się trochę | 35,3 | 33,9 | 26,3 | 34,9 | 29,1 | 29,1 |
| 5. pogorszy się bardzo | 12,2 | 15,8 | 11,3 | 10,1 | 12,1 | 14,4 |
| Saldo (1+0,5*2-0,5*4-5) | -21,4 | -23,4 | -14,4 | -16,1 | -13,2 | -12,1 |

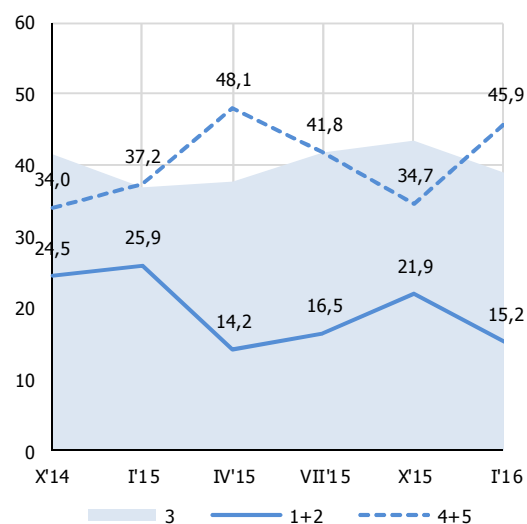
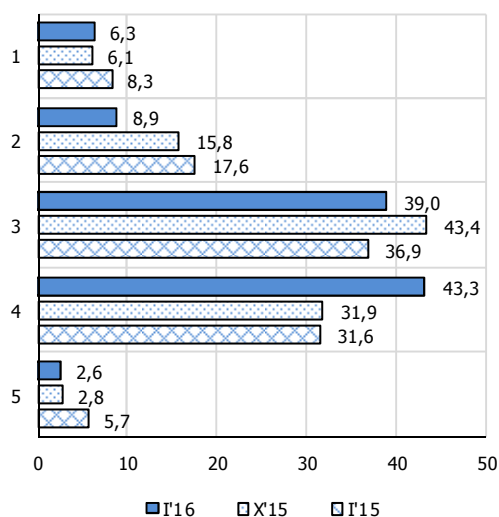


5. Koszty utrzymania – diagnoza

Czy w porównaniu z sytuacją sprzed 12 miesięcy koszty utrzymania w skali kraju są, Państwa zdaniem teraz: ...?

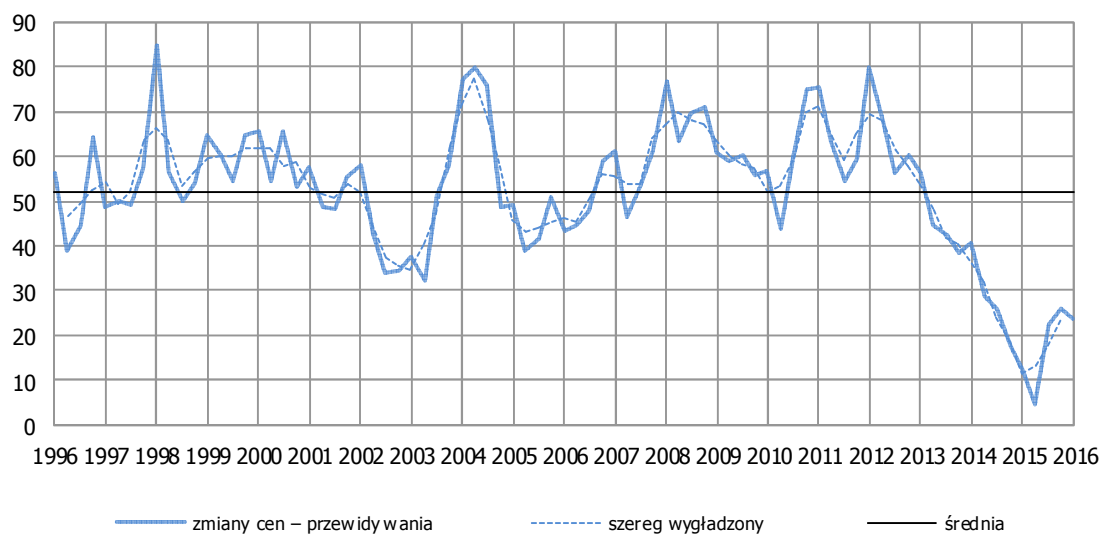


| Warianty odpowiedzi - odsetki | Okres badania | | | | | |
|-------------------------------|---------------|------|-------|--------|------|-------|
| | X'14 | I'15 | IV'15 | VII'15 | X'15 | I'16 |
| 1. wyraźnie dużo wyższe | 6,3 | 8,3 | 3,2 | 5,4 | 6,1 | 6,3 |
| 2. znacznie wyższe | 18,1 | 17,6 | 11,0 | 11,1 | 15,8 | 8,9 |
| 3. nieco wyższe | 41,5 | 36,9 | 37,7 | 41,8 | 43,4 | 39,0 |
| 4. takie same | 32,0 | 31,6 | 43,6 | 38,5 | 31,9 | 43,3 |
| 5. niższe | 2,0 | 5,7 | 4,5 | 3,3 | 2,8 | 2,6 |
| Saldo (1+0,5*2-0,5*4-5) | -2,6 | -4,4 | -17,6 | -11,6 | -4,7 | -13,5 |

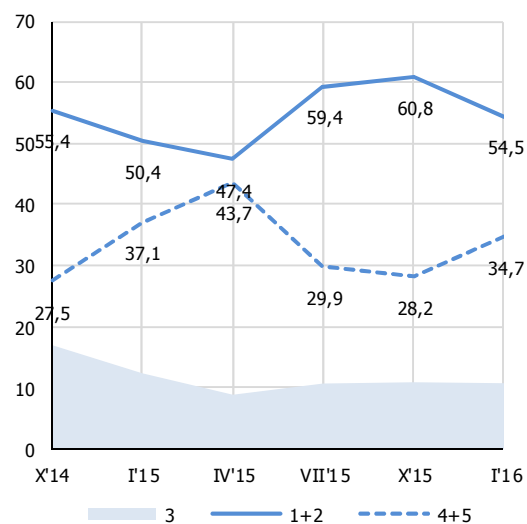
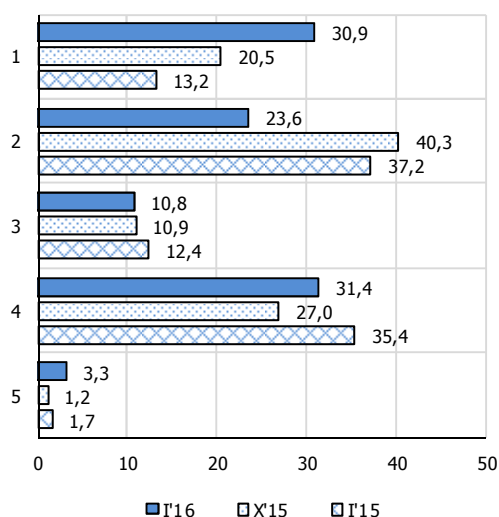


6. Zmiana cen – prognoza

Porównując z tym co dzieje się teraz, czy Państwo sądzą, że w najbliższych 12 miesiącach w skali kraju: ... ?

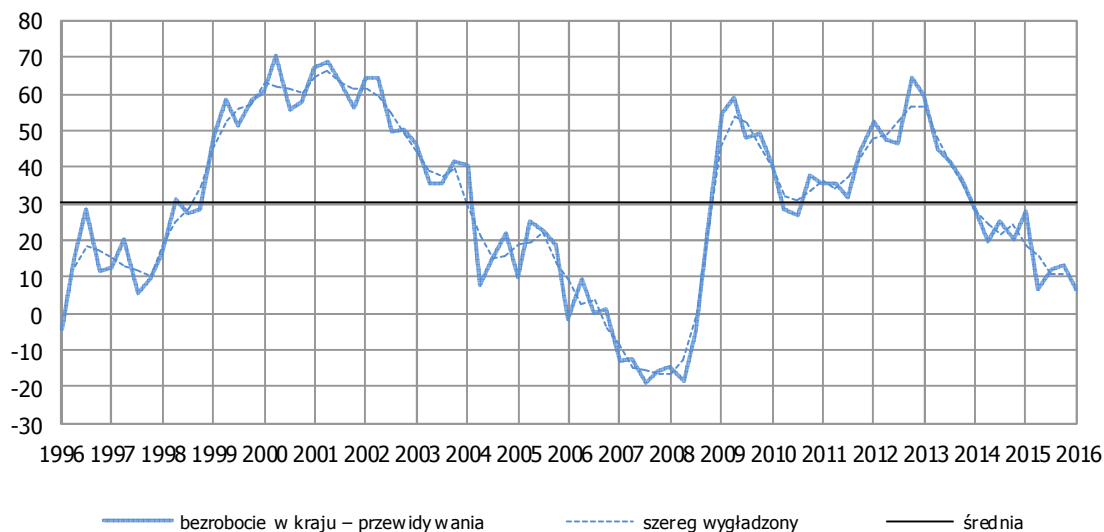


| Warianty odpowiedzi - odsetki | Okres badania | | | | | |
|--------------------------------------|---------------|------|-------|--------|------|------|
| | X'14 | I'15 | IV'15 | VII'15 | X'15 | I'16 |
| 1. wzrost cen będzie szybszy | 9,9 | 13,2 | 10,3 | 16,0 | 20,5 | 30,9 |
| 2. ceny wzrastać będą tak samo | 45,5 | 37,2 | 37,1 | 43,3 | 40,3 | 23,6 |
| 3. ceny wzrastać będą wolniej | 17,0 | 12,4 | 8,9 | 10,7 | 10,9 | 10,8 |
| 4. ceny będą mniej więcej takie same | 25,0 | 35,4 | 38,9 | 29,5 | 27,0 | 31,4 |
| 5. ceny nieco zmaleją | 2,5 | 1,7 | 4,8 | 0,4 | 1,2 | 3,3 |
| Saldo (1+0,5*2-0,5*4-5) | 17,6 | 12,4 | 4,6 | 22,6 | 25,9 | 23,7 |

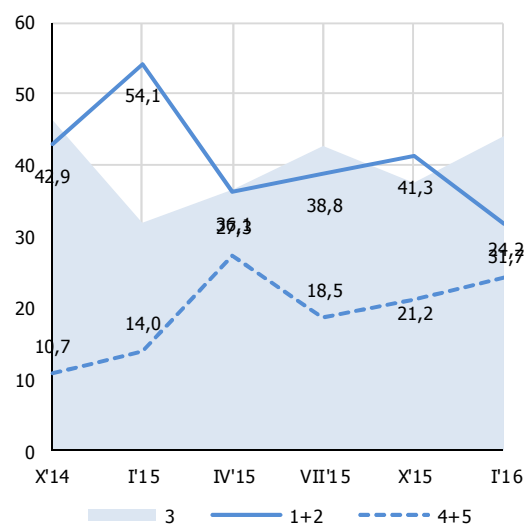
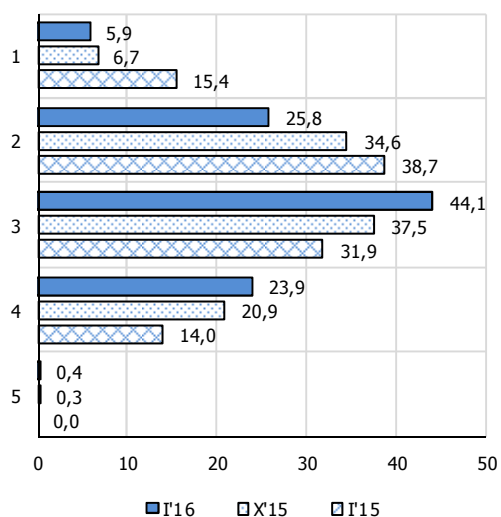


7. Bezrobocie w kraju – prognoza

Jak zmieni się, zdaniem Państwa, bezrobocie w kraju w następnych 12 miesiącach?

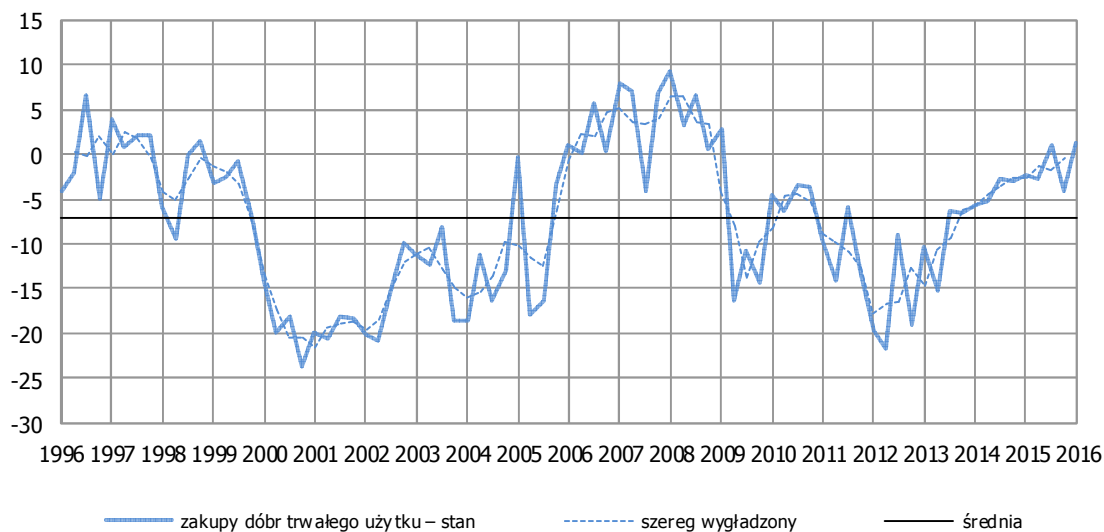


| Warianty odpowiedzi - odsetki | Okres badania | | | | | |
|-------------------------------|---------------|------|-------|--------|------|------|
| | X'14 | I'15 | IV'15 | VII'15 | X'15 | I'16 |
| 1. gwałtownie wzrośnie | 8,7 | 15,4 | 4,9 | 4,4 | 6,7 | 5,9 |
| 2. nieznacznie wzrośnie | 34,2 | 38,7 | 31,3 | 34,4 | 34,6 | 25,8 |
| 3. pozostanie takie samo | 46,4 | 31,9 | 36,6 | 42,7 | 37,5 | 44,1 |
| 4. nieznacznie zmaleje | 10,6 | 14,0 | 27,0 | 18,4 | 20,9 | 23,9 |
| 5. gwałtownie zmaleje | 0,1 | 0,0 | 0,3 | 0,1 | 0,3 | 0,4 |
| Saldo (1+0,5*2-0,5*4-5) | 20,4 | 27,8 | 6,7 | 12,3 | 13,2 | 6,5 |

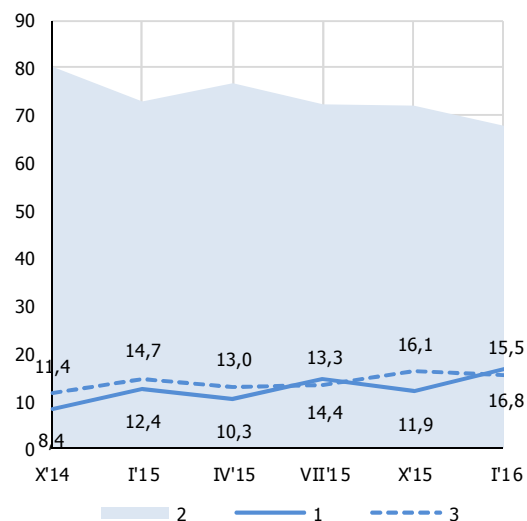
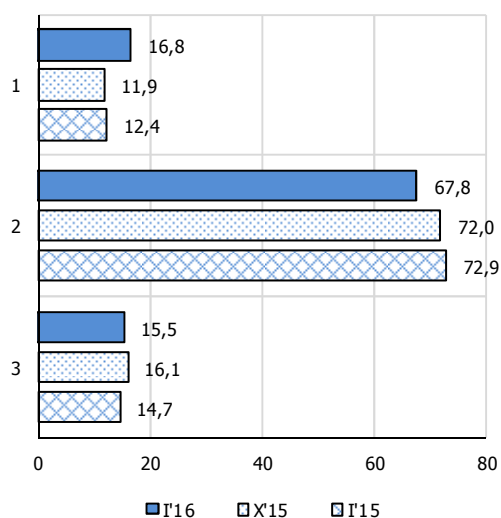


8. Zakupy dóbr trwałego użytku – diagnoza

Czy sądzą Państwo, że obecnie korzystnie jest kupować dobra trwałego użytku (meble, sprzęt RTV, pralkę, kuchenkę, lodówkę): ... ?

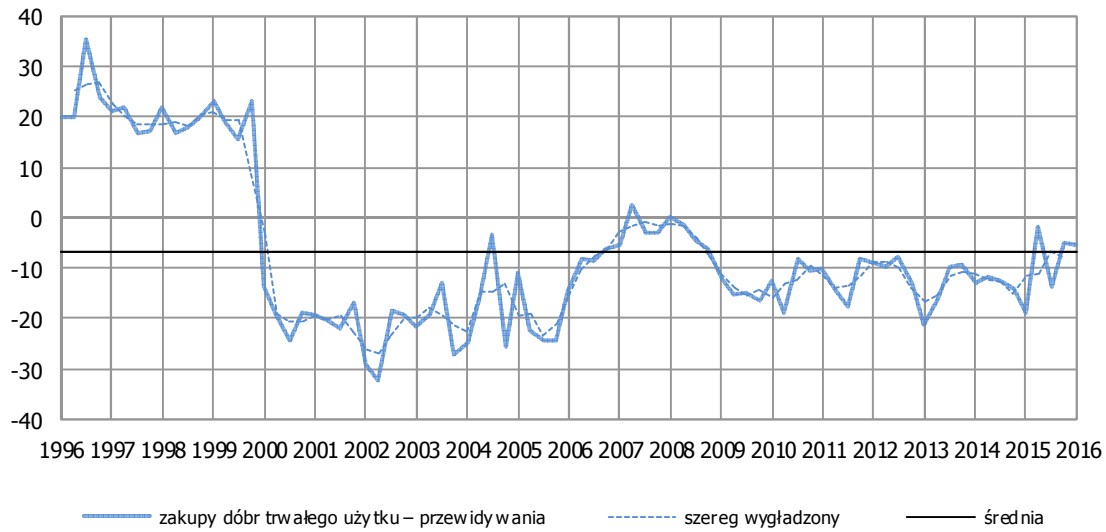


| Warianty odpowiedzi - odsetki | Okres badania | | | | | |
|--|---------------|------|-------|--------|------|------|
| | X'14 | I'15 | IV'15 | VII'15 | X'15 | I'16 |
| 1. tak, teraz właśnie jest odpowiedni czas | 8,4 | 12,4 | 10,3 | 14,4 | 11,9 | 16,8 |
| 2. obecny czas nie jest na to ani dobry, ani zły | 80,2 | 72,9 | 76,8 | 72,3 | 72,0 | 67,8 |
| 3. nie, nie jest to czas odpowiedni | 11,4 | 14,7 | 13,0 | 13,3 | 16,1 | 15,5 |
| Saldo (1-3) | -3,0 | -2,3 | -2,7 | 1,1 | -4,1 | 1,3 |

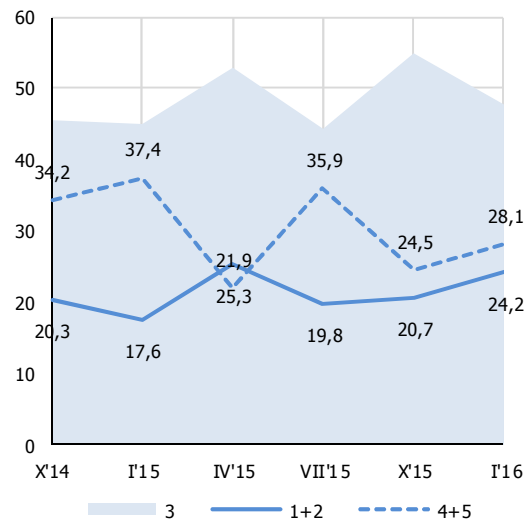
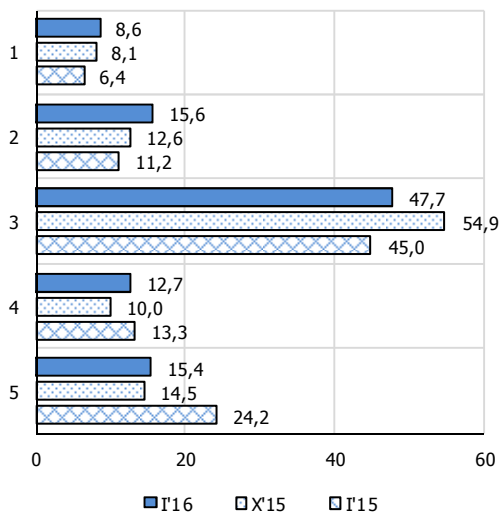


9. Zakupy dóbr trwałego użytku – prognoza

Czy sądzą Państwo, że Wasze wydatki na zakupy dóbr trwałego użytku w następnych 12 miesiącach będą w porównaniu z tego typu wydatkami w poprzednich 12 miesiącach: ... ?

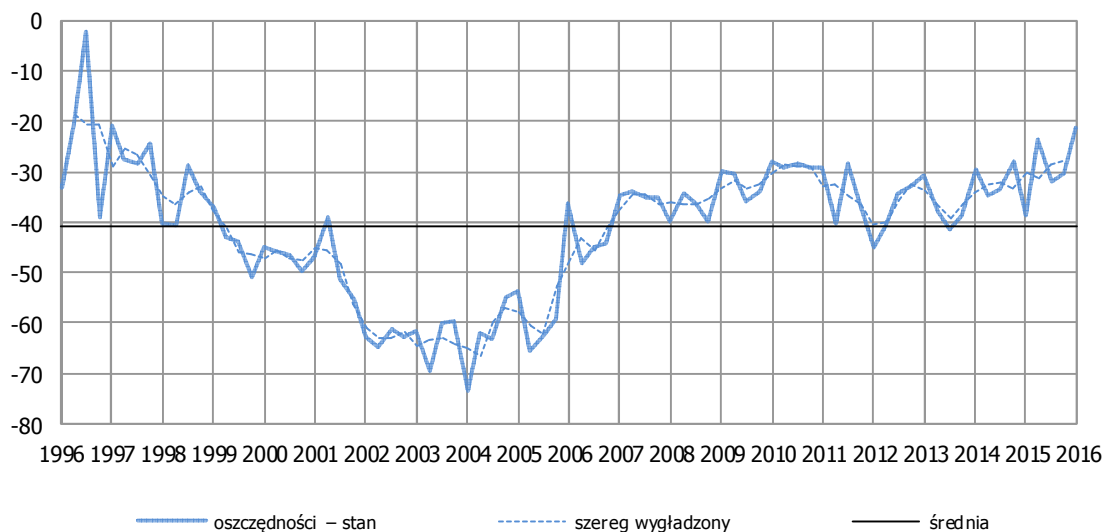


| Warianty odpowiedzi - odsetki | Okres badania | | | | | |
|-------------------------------|---------------|-------|-------|--------|------|------|
| | X'14 | I'15 | IV'15 | VII'15 | X'15 | I'16 |
| 1. dużo większe | 7,5 | 6,4 | 5,2 | 7,9 | 8,1 | 8,6 |
| 2. nieco większe | 12,9 | 11,2 | 20,0 | 11,8 | 12,6 | 15,6 |
| 3. podobne | 45,5 | 45,0 | 52,8 | 44,3 | 54,9 | 47,7 |
| 4. nieco mniejsze | 12,5 | 13,3 | 9,8 | 16,8 | 10,0 | 12,7 |
| 5. dużo mniejsze | 21,6 | 24,2 | 12,1 | 19,1 | 14,5 | 15,4 |
| Saldo (1+0,5*2-0,5*4-5) | -14,0 | -18,8 | -1,8 | -13,7 | -5,1 | -5,3 |

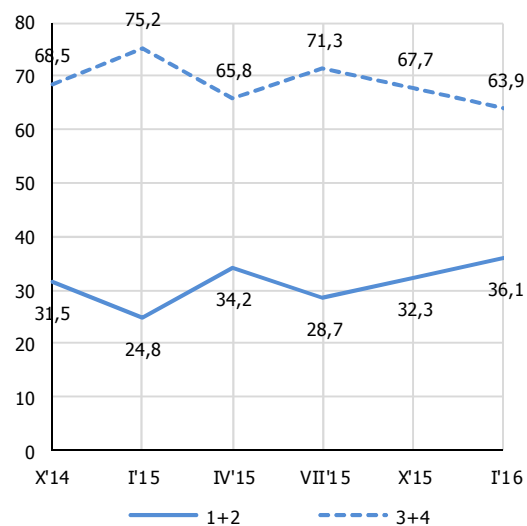
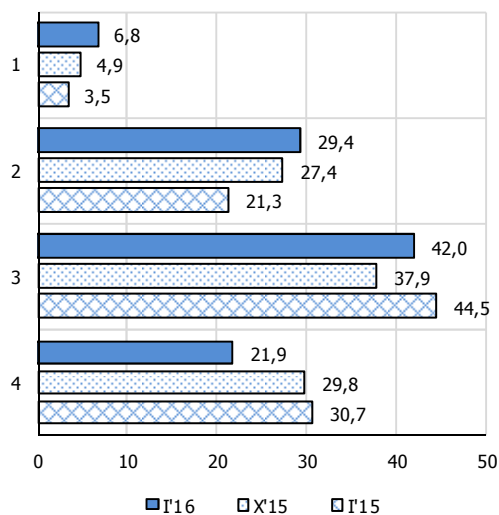


10. Oszczędności – diagnoza

Czy uwzględniając ogólną sytuację ekonomiczną Polski, Państwa zdaniem obecnie jest: ... ?

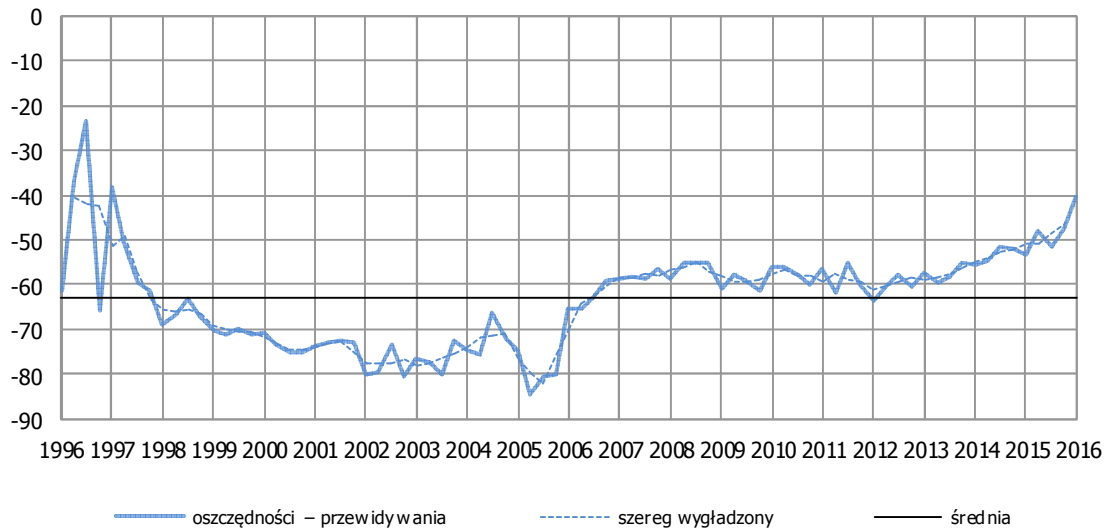


| Warianty odpowiedzi - odsetki | Okres badania | | | | | |
|---|---------------|-------|-------|--------|-------|-------|
| | X'14 | I'15 | IV'15 | VII'15 | X'15 | I'16 |
| 1. bardzo dobry czas, aby oszczędzać | 6,6 | 3,5 | 5,6 | 3,7 | 4,9 | 6,8 |
| 2. dobry czas, aby oszczędzać | 25,0 | 21,3 | 28,6 | 25,0 | 27,4 | 29,4 |
| 3. raczej niekorzystny czas, aby oszczędzać | 42,5 | 44,5 | 44,3 | 46,1 | 37,9 | 42,0 |
| 4. bardzo niekorzystny czas, aby oszczędzać | 26,0 | 30,7 | 21,4 | 25,3 | 29,8 | 21,9 |
| Saldo (1+0,5*2-0,5*3-4) | -28,2 | -38,8 | -23,7 | -32,1 | -30,2 | -21,4 |

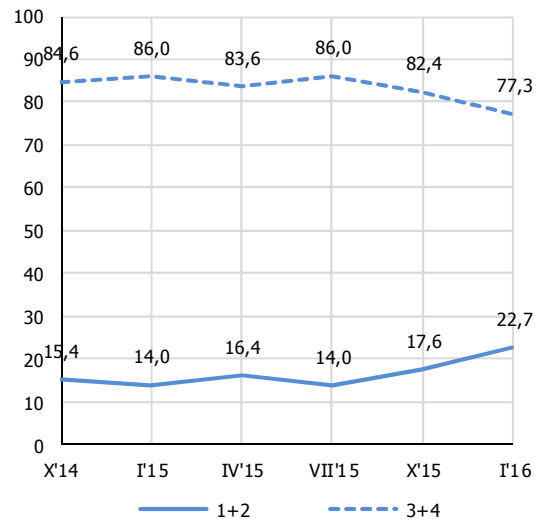
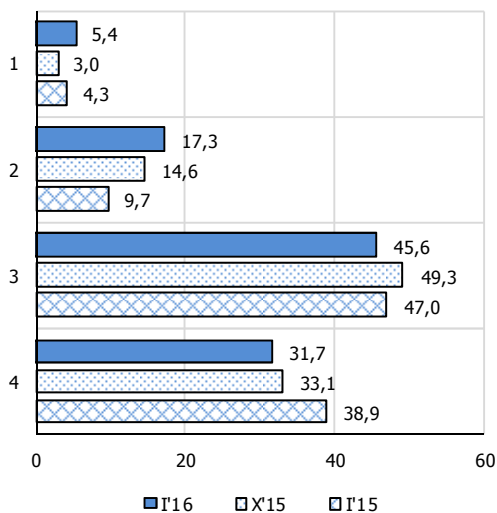


11. Oszczędności – prognoza

Jakie jest prawdopodobieństwo, że w następnych 12 miesiącach zdołacie Państwo zaoszczędzić jakiegokolwiek pieniądze: ...?

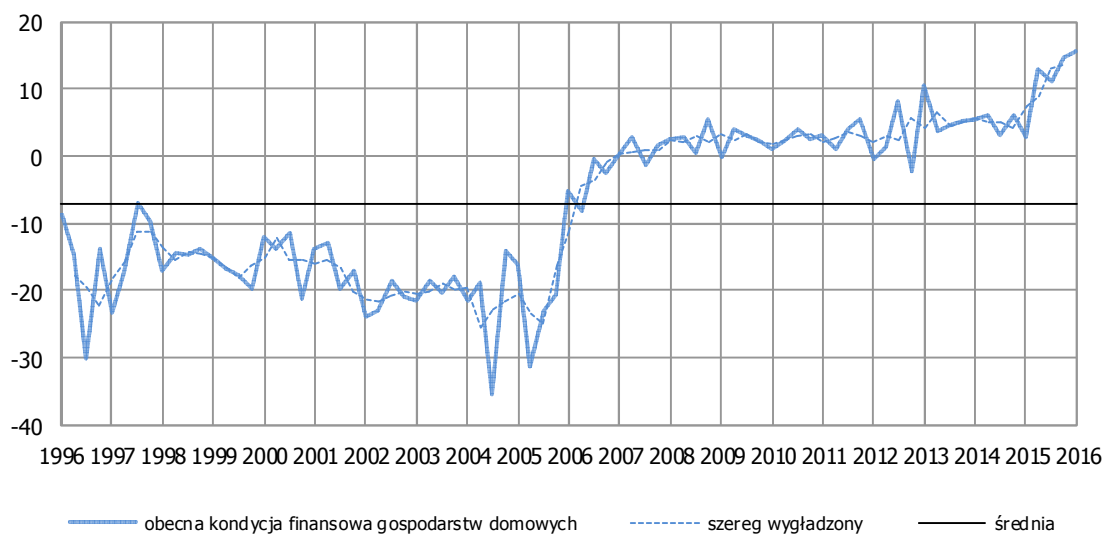


| Warianty odpowiedzi - odsetki | Okres badania | | | | | |
|-------------------------------|---------------|-------|-------|--------|-------|-------|
| | X'14 | I'15 | IV'15 | VII'15 | X'15 | I'16 |
| 1. bardzo duże | 2,9 | 4,3 | 6,3 | 4,3 | 3,0 | 5,4 |
| 2. dość duże | 12,5 | 9,7 | 10,1 | 9,7 | 14,6 | 17,3 |
| 3. znikome | 46,6 | 47,0 | 49,0 | 50,5 | 49,3 | 45,6 |
| 4. żadne | 38,0 | 38,9 | 34,7 | 35,6 | 33,1 | 31,7 |
| Saldo ($1+0,5*2-0,5*3-4$) | -52,1 | -53,3 | -47,8 | -51,7 | -47,5 | -40,5 |

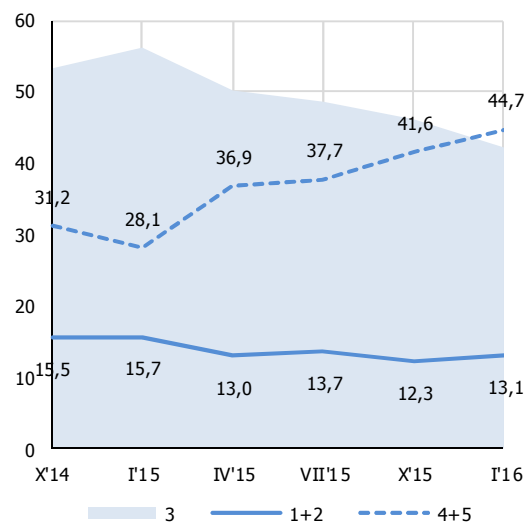
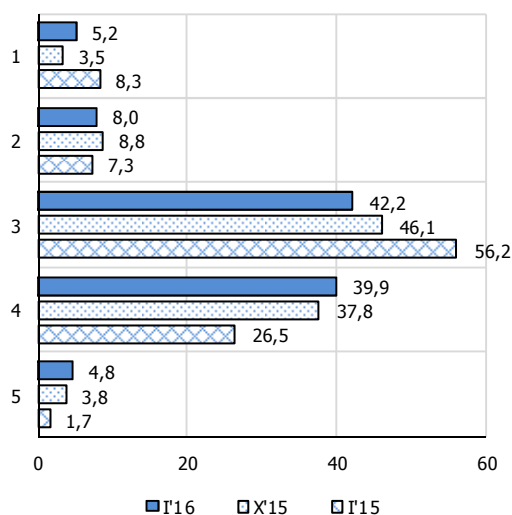


12. Obecna kondycja finansowa gospodarstw domowych

Która z poniżej wymienionych sytuacji najlepiej opisuje obecną sytuację finansową Państwa gospodarstwa domowego: ... ?

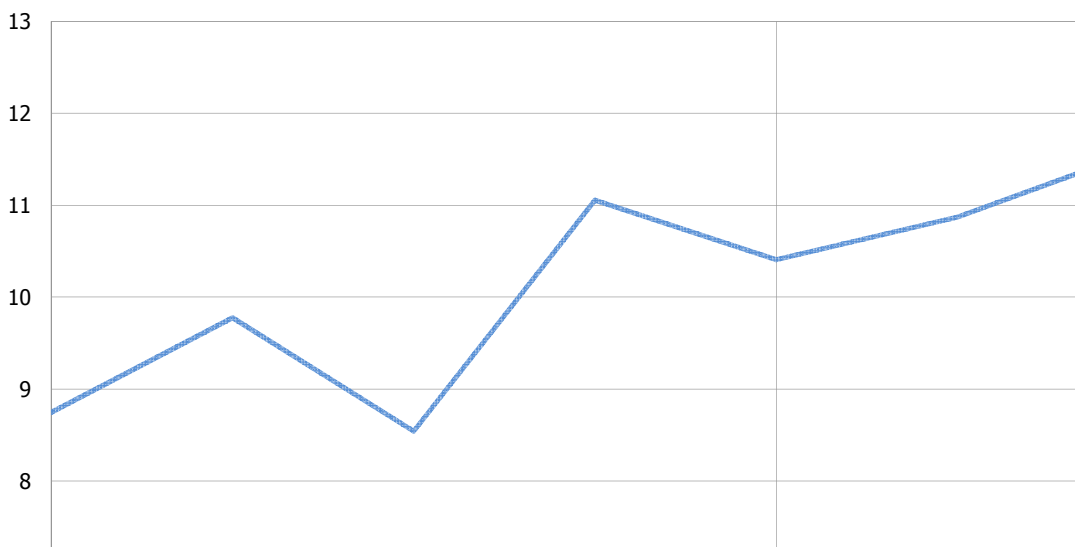


| Warianty odpowiedzi - odsetki | Okres badania | | | | | |
|----------------------------------|---------------|------|-------|--------|------|------|
| | X'14 | I'15 | IV'15 | VII'15 | X'15 | I'16 |
| 1. wpadamy w długi | 5,6 | 8,3 | 3,4 | 4,7 | 3,5 | 5,2 |
| 2. przejadamy nasze oszczędności | 9,9 | 7,3 | 9,5 | 9,0 | 8,8 | 8,0 |
| 3. nasz dochód z trudem starcza | 53,3 | 56,2 | 50,2 | 48,6 | 46,1 | 42,2 |
| 4. nieco oszczędzamy | 29,2 | 26,5 | 31,2 | 35,0 | 37,8 | 39,9 |
| 5. dużo oszczędzamy | 2,0 | 1,7 | 5,7 | 2,7 | 3,8 | 4,8 |
| Saldo (5+0,5*4-0,5*2-1) | 6,0 | 2,9 | 13,1 | 11,1 | 14,9 | 15,6 |

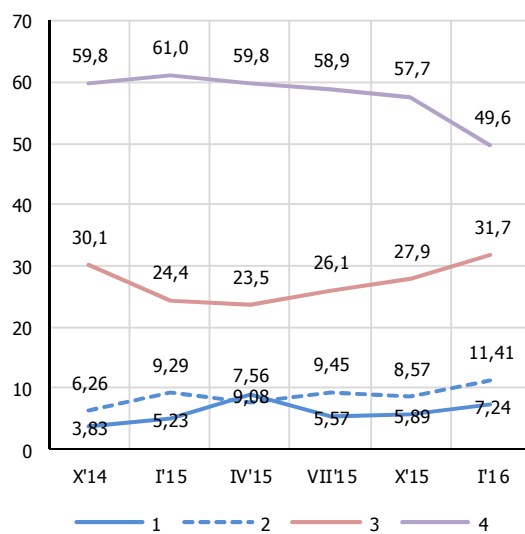
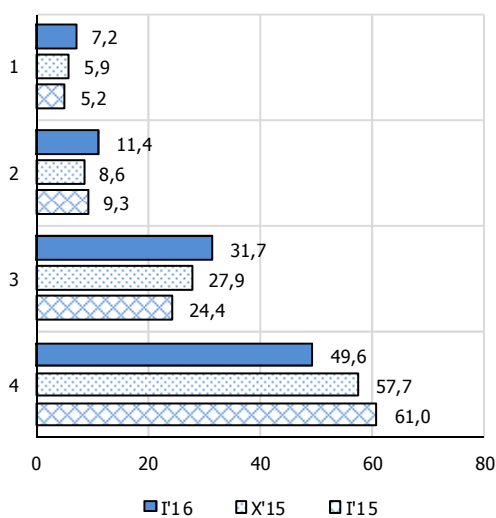


13. Stopa oszczędności

Jaki procent swoich miesięcznych dochodów przeznaczyli Państwo w tym i poprzednim miesiącu na oszczędności: ...?

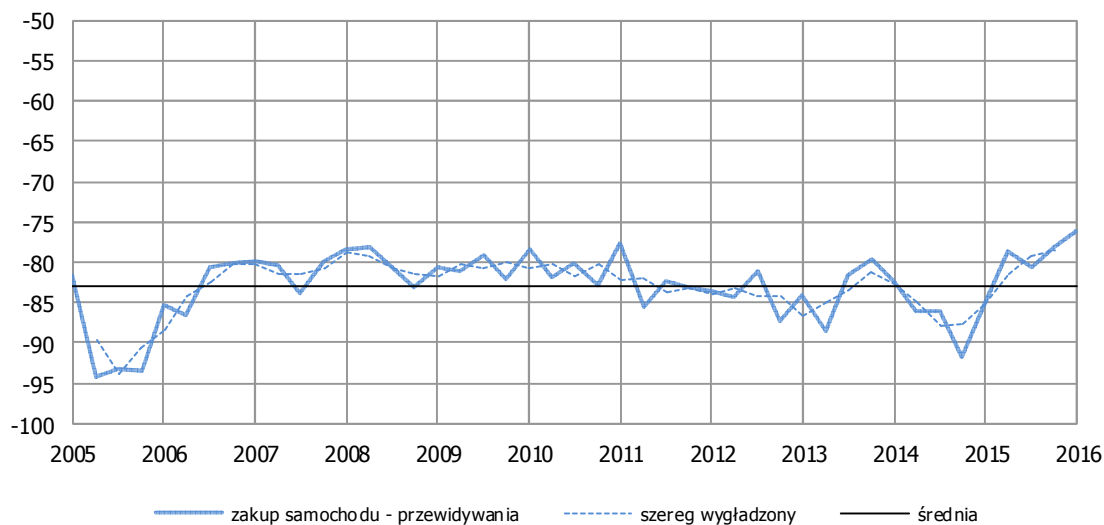


| Warianty odpowiedzi - odsetki | Okres badania | | | | | |
|----------------------------------|---------------|------|-------|--------|------|------|
| | X'14 | I'15 | IV'15 | VII'15 | X'15 | I'16 |
| 1. więcej niż 30% dochodów | 3,8 | 5,2 | 9,1 | 5,6 | 5,9 | 7,2 |
| 2. od 20% do 30% dochodów | 6,3 | 9,3 | 7,6 | 9,5 | 8,6 | 11,4 |
| 3. od 10% do 20% dochodów | 30,1 | 24,4 | 23,5 | 26,1 | 27,9 | 31,7 |
| 4. mniej niż 10% dochodów | 59,8 | 61,0 | 59,8 | 58,9 | 57,7 | 49,6 |
| Średnia (1*35%+2*25%+3*15%+4*5%) | 10,4 | 10,9 | 11,6 | 11,2 | 11,3 | 12,6 |

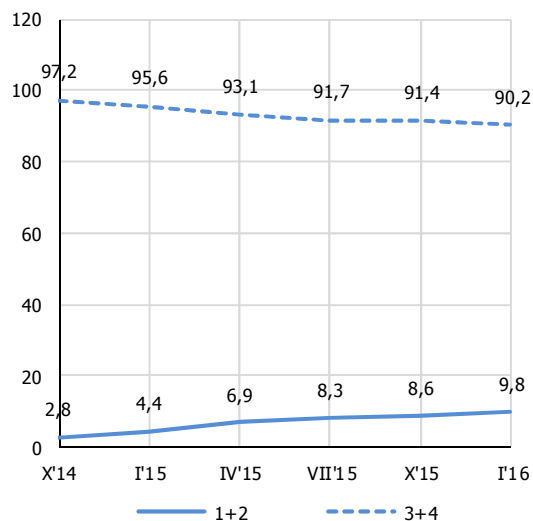
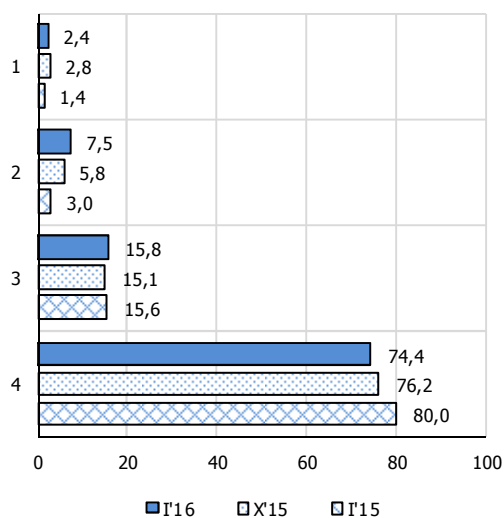


14. Zakup samochodu – prognoza

Jakie jest prawdopodobieństwo, że w następnych 12 miesiącach kupicie Państwo samochód?

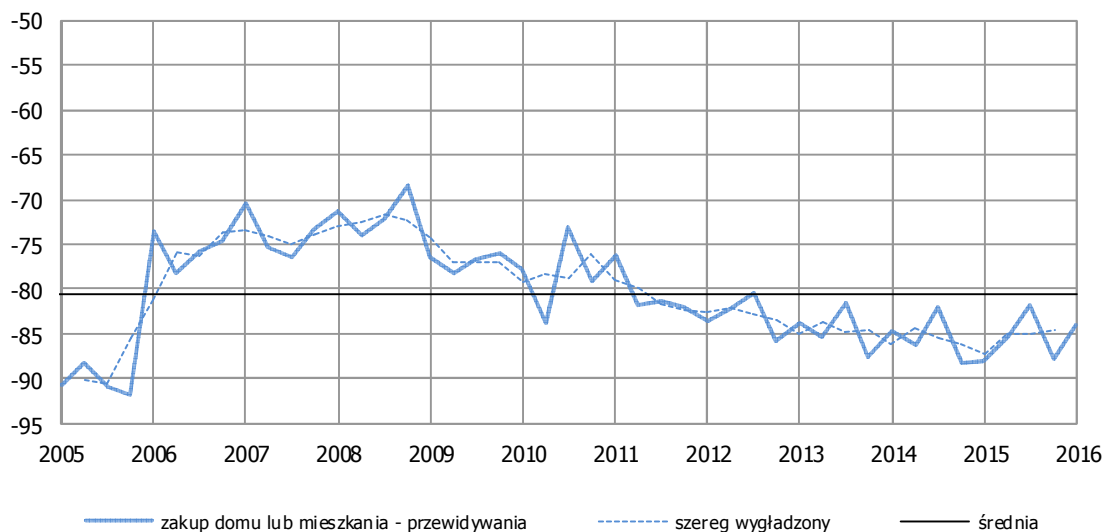


| Warianty odpowiedzi - odsetki | Okres badania | | | | | |
|-------------------------------|---------------|-------|-------|--------|-------|-------|
| | X'14 | I'15 | IV'15 | VII'15 | X'15 | I'16 |
| 1. bardzo duże | 1,4 | 1,4 | 5,2 | 2,2 | 2,8 | 2,4 |
| 2. dość duże | 1,4 | 3,0 | 1,7 | 6,1 | 5,8 | 7,5 |
| 3. niewielkie | 6,9 | 15,6 | 16,7 | 11,9 | 15,1 | 15,8 |
| 4. zdecydowanie żadne | 90,3 | 80,0 | 76,4 | 79,9 | 76,2 | 74,4 |
| Saldo (1+0,5*2-0,5*3-4) | -91,6 | -84,8 | -78,7 | -80,6 | -78,1 | -76,2 |

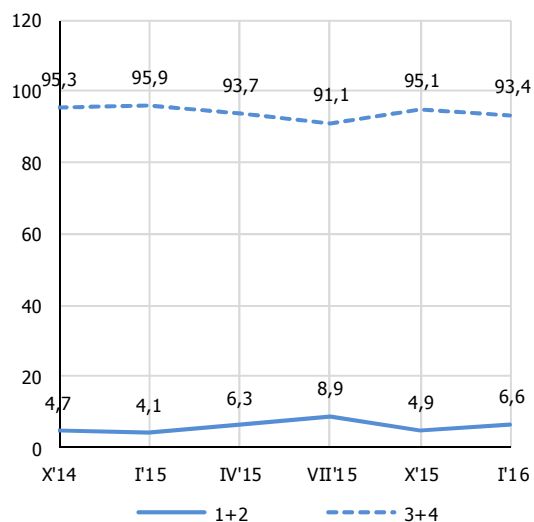
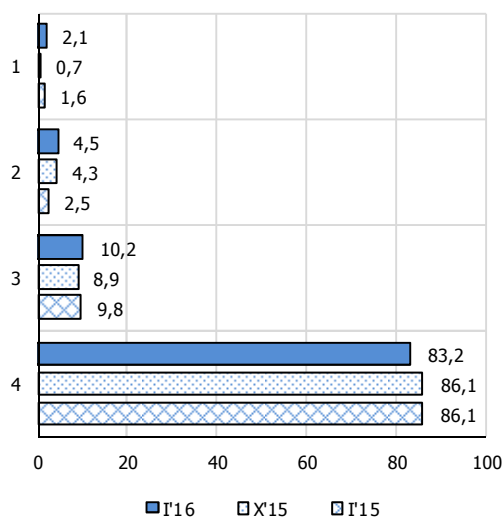


15. Zakup domu lub mieszkania – prognoza

Czy planujecie Państwo w następnych 12 miesiącach kupić lub budować dom ...?

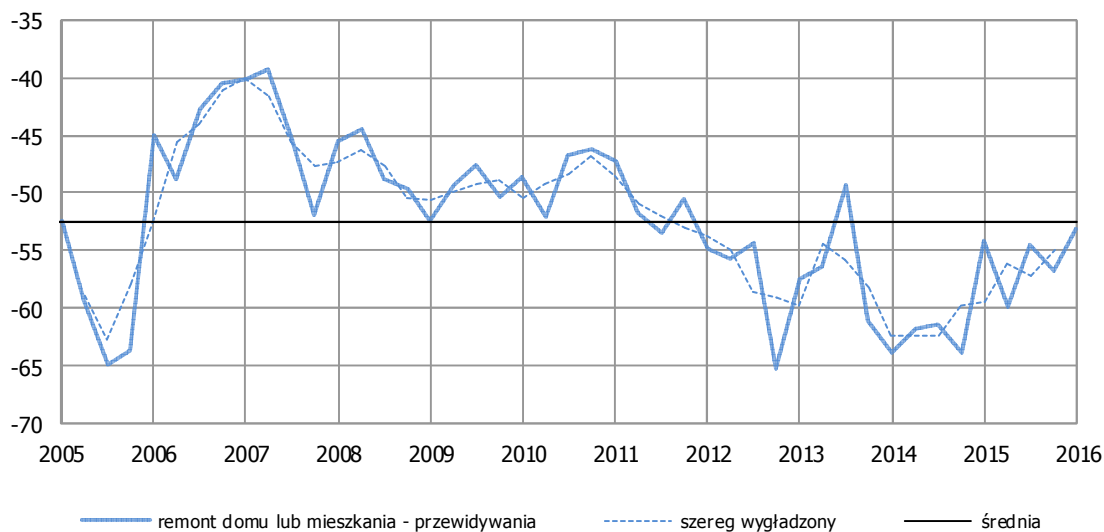


| Warianty odpowiedzi - odsetki | Okres badania | | | | | |
|-------------------------------|---------------|-------|-------|--------|-------|-------|
| | X'14 | I'15 | IV'15 | VII'15 | X'15 | I'16 |
| 1. zdecydowanie tak | 0,5 | 1,6 | 1,1 | 3,3 | 0,7 | 2,1 |
| 2. możliwe | 4,2 | 2,5 | 5,2 | 5,6 | 4,3 | 4,5 |
| 3. raczej nie | 8,7 | 9,8 | 9,6 | 6,6 | 8,9 | 10,2 |
| 4. zdecydowanie nie | 86,5 | 86,1 | 84,1 | 84,5 | 86,1 | 83,2 |
| Saldo (1+0,5*2-0,5*3-4) | -88,3 | -88,1 | -85,2 | -81,8 | -87,8 | -83,9 |

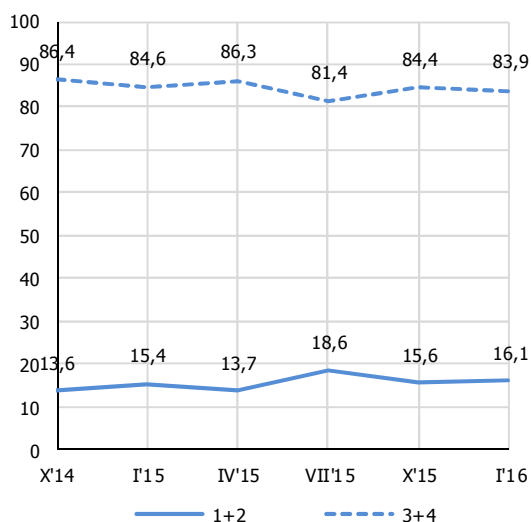
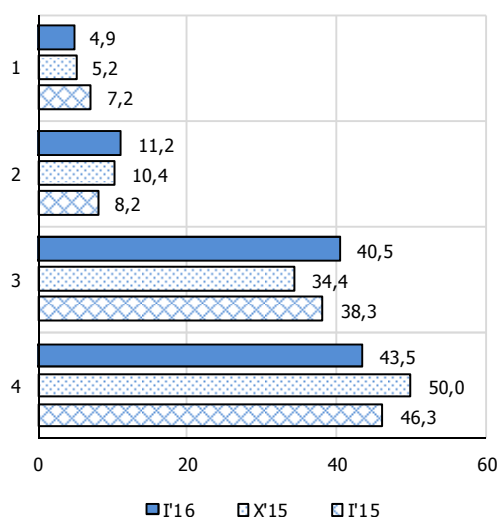


16. Remont domu lub mieszkania – prognoza

Jakie jest prawdopodobieństwo, że w następnych 12 miesiącach poniesiecie Państwo duże wydatki na podniesienie standardu lub remont zajmowanego domu, mieszkania?



| Warianty odpowiedzi - odsetki | Okres badania | | | | | |
|-------------------------------|---------------|-------|-------|--------|-------|-------|
| | X'14 | I'15 | IV'15 | VII'15 | X'15 | I'16 |
| 1. bardzo duże | 2,5 | 7,2 | 3,9 | 7,8 | 5,2 | 4,9 |
| 2. dość duże | 11,1 | 8,2 | 9,9 | 10,8 | 10,4 | 11,2 |
| 3. niewielkie | 28,7 | 38,3 | 34,9 | 27,3 | 34,4 | 40,5 |
| 4. zdecydowanie żadne | 57,7 | 46,3 | 51,3 | 54,0 | 50,0 | 43,5 |
| Saldo (1+0,5*2-0,5*3-4) | -64,0 | -54,1 | -60,0 | -54,5 | -56,9 | -53,2 |



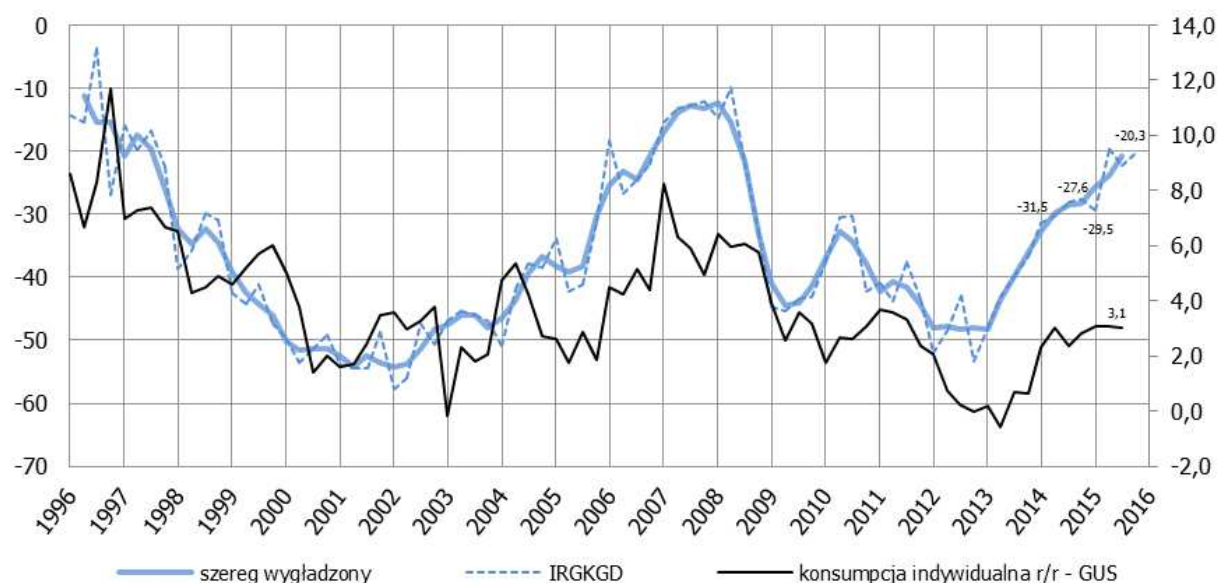
Kondycja gospodarstw domowych w 2015 r.

Wskaźnik Kondycji Gospodarstw Domowych IRG SGH w IV kw. 2015 r. wyniósł -20,3 pp., co oznacza wzrost o 7,3 pp. w porównaniu do IV kw. 2014 r. Nastroje podlegały pewnym wahaniom w ciągu roku. Na początku 2015 roku mieliśmy do czynienia z niewielkim spadkiem nastrojów, o 1,9 pp., w II kw. nastroje poprawiły się aż o 10 pp., III kw. to spadek o ok. 2,8 pp., a w IV kw. poprawa o 2,1 pp.

Mimo większej zmienności, w 2015 r. kontynuowana była tendencja poprawy nastrojów polskich gospodarstw domowych zapoczątkowana od I kw. 2013 r., kiedy mieliśmy do czynienia z punktem zwrotnym fazy spadkowej nastrojów, obserwowanej od połowy 2010 r. Faza spadkowa - poprzedzająca obecną fazę poprawy nastrojów - trwała 10 kwartałów, a Wskaźnik zmniejszył się w tym okresie o ok. 23 pp. Obecna faza poprawy nastrojów trwa już 12 kwartałów, Wskaźnik zwiększył się w tym okresie już o ponad 33 pp. (16,8 pp. w 2013 r., 9 pp. w 2014 r. i 7,3 pp. w 2015 r.).

Nastroje są jednak nadal poniżej poziomu sprzed kryzysu finansowego w 2008 r. o ok. 10 pp. (wskaźnik wynosił wówczas ok. -10 pp.).

Rysunek 1. Wskaźnik Kondycji Gospodarstw Domowych IRG SGH i spożycie prywatne.



Źródło: IRG SGH i GUS (CSO).

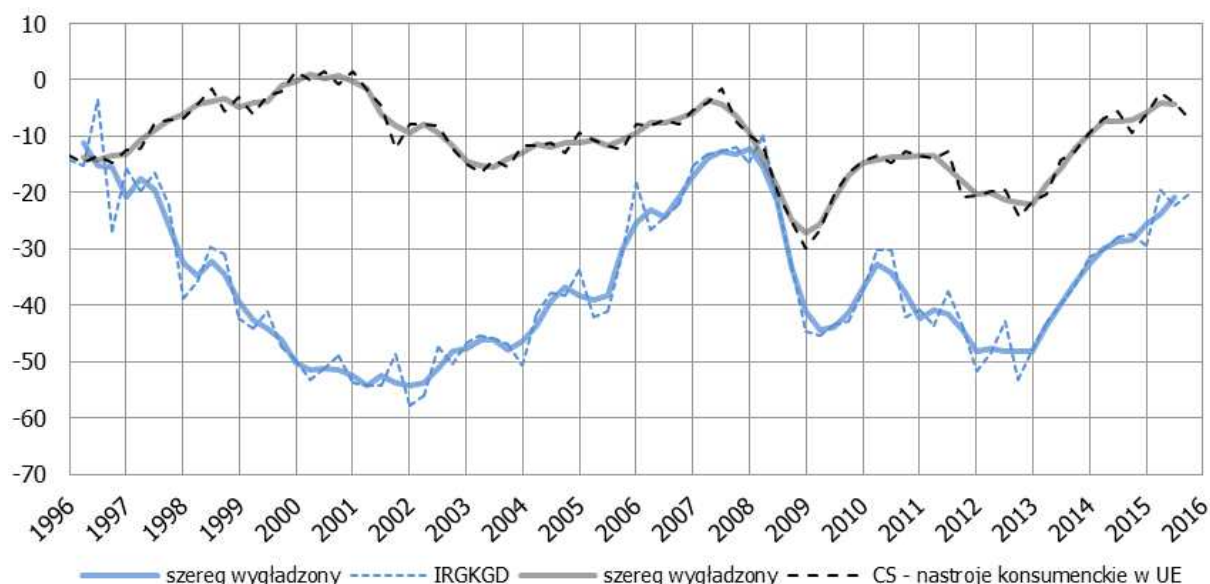
Mimo poprawiania się nastrojów polskich gospodarstw domowych, w 2015 r. obserwujemy stabilizację tempa wzrostu konsumpcji indywidualnej. Zgodnie z danymi GUS dynamika spożycia indywidualnego w cenach stałych w pierwszych trzech kwartałach 2015 r. ustabilizowała się na poziomie 3,1% r/r. Świadczy to o tym, że inne czynniki decydują o dynamice wydatków gospodarstw domowych, może to być też rezultatem większej zmienności nastrojów i co za tym idzie większej niepewności co do przyszłości.

W 2015 r. poprawiły się bieżące oceny oraz prognozy gospodarstw domowych w zakresie własnej sytuacji finansowej oraz w zakresie oceny stanu całej gospodarki. Mały również obawy przed bezrobociem, choć w drugiej połowie roku zanotowano wzrost obaw

przed bezrobociem. Co jest bardzo istotne, w 2015 r. mieliśmy do czynienia z odwróceniem tendencji spadkowych w zakresie oczekiwań inflacyjnych. Od lipca obserwujemy wzrost oczekiwań inflacyjnych. W 2015 r. zanotowano pewne ożywienie w zakresie wydatków na dobra trwałe, wydatki na zakup samochodu i nieco lepsze wyniki w zakresie wydatków na remont mieszkania.

Poprawiającą się sytuację gospodarstw domowych ilustruje saldo w zakresie zbilansowania bieżących dochodów i wydatków gospodarstwa domowego wzrosło do poziomu blisko +15 pp., tj. do poziomu najwyższego w historii badania. Odsetek gospodarstw domowych które „nieco oszczędzają” jest na bardzo wysokim poziomie, ok. 37,8%, zwiększył się też odsetek tych, którzy „dużo oszczędzają”, z 2,7% do 3,8%. Wśród oszczędzających dominują gospodarstwa domowe, które odkładają mniej niż 10% dochodów, jest ich ok. 57,7%, drugą grupą są respondenci odkładający między 10 a 20%, jest ich ok. 28%, tych którzy mogą odkładać ponad 30% jest ok. 5,9%. Średnia stopa oszczędności to ok. 11,3%.

Rysunek 2. Wskaźnik Kondycji Gospodarstw Domowych IRG SGH i nastroje konsumenckie w Unii Europejskiej.



Źródło: IRG SGH i GUS (CSO).

Porównanie nastrojów polskich gospodarstw domowych (IRG KGD) z nastrojami konsumenckimi w Unii Europejskiej (ECFIN / Eurostat) pokazuje podobne tendencje (od 2004 r.). Nastroje konsumenckie w EU27 również poprawiają się od początku 2013 r., jednak w 2015 r. poprawa w UE jako całości był mniejsza niż w Polsce. Wzrost wskaźnika nastrojów w UE w okresie październik 2014 r. – październik 2015 r. wyniósł 2,6 pp. wobec poprawy 0 7,3 pp. w Polsce. Jednak należy mieć na uwadze, że nastroje w UE odznaczają się mniejszą zmiennością oraz większym optymizmem, jeżeli chodzi o poziom sald dla poszczególnych pytań i wynikowo dla wskaźnika nastrojów. W UE ten wskaźnik w 2015 r. (w okresie X-X) wyniósł średnio ok. -5 pp., a w badaniu IRG SGH ok. -23 pp.

STRUKTURA PRÓBY WEDŁUG CECH RESPONDENTÓW (próba ważona)

| Cechy gospodarstwa domowego / Features of the households | X'15 | I'16 |
|---|------|------|
| Liczba respondentów | 846 | 830 |
| Głównym źródłem dochodów gospodarstw domowego jest | | |
| praca najemna na stanowisku robotniczym | 28,7 | 27,9 |
| praca najemna na stanowisku nierobotniczym | 20,5 | 20,2 |
| praca w rolnictwie | 6,7 | 6,3 |
| praca na własny rachunek | 6,9 | 11,0 |
| emerytura lub renta | 32,6 | 30,3 |
| inne źródła | 4,6 | 4,3 |
| Dochód gospodarstwa na jedną osobę wynosi | | |
| mniej niż 550 zł | 12,9 | 13,3 |
| od 551 do 750 zł | 17,4 | 14,5 |
| od 751 do 1000 zł | 15,7 | 16,4 |
| od 1001 do 1400 zł | 25,8 | 26,6 |
| więcej niż 1400 zł | 28,2 | 29,2 |
| Gospodarstwo składa się z | | |
| 1 osoby | 9,2 | 12,6 |
| 2 osób | 31,5 | 31,2 |
| 3 osób | 25,9 | 20,2 |
| 4 osób | 21,8 | 21,0 |
| 5 osób | 7,0 | 8,8 |
| 6 i więcej osób | 4,6 | 6,2 |
| Liczba dzieci do lat 18 i pozostających na całkowitym utrzymaniu | | |
| 1 | 25,0 | 24,4 |
| 2 | 18,7 | 20,7 |
| 3 | 5,8 | 5,2 |
| 4 | 1,7 | 1,9 |
| 5 i więcej | 1,4 | 1,3 |
| 0 | 47,4 | 46,5 |
| Gospodarstwo domowe znajduje się w | | |
| wielkim mieście (100 tys. mieszkańców i więcej) | 21,8 | 21,0 |
| średnim mieście (od 10 do 100 tys. mieszkańców) | 22,9 | 24,7 |
| małym miasteczku (do 10 tys. mieszkańców) | 12,8 | 15,6 |
| na wsi | 40,9 | 38,2 |
| Wykształcenie wypełniającego (ukończone) | | |
| wyższe | 20,0 | 22,2 |
| średnie | 29,3 | 26,9 |
| zawodowe | 30,6 | 29,7 |
| podstawowe | 20,0 | 21,1 |
| Wiek wypełniającego | | |
| 16-29 | 26,9 | 27,1 |
| 30-49 | 33,0 | 33,2 |
| 50-64 | 23,2 | 22,9 |
| 65+ | 16,9 | 16,8 |

METODOLOGIA I ORGANIZACJA BADANIA

Badanie kondycji gospodarstw domowych prowadzone jest przez Instytut Rozwoju Gospodarczego Szkoły Głównej Handlowej (IRG SGH) co kwartał od 1990 r.

Badanie to było zapoczątkowane i prowadzone w latach 1990-2003 przez prof. dr hab. Katarzynę Duczkowską-Małysz i prof. dr hab. Jerzego Małysza, którzy opracowali autorską ankietę prasową wykorzystywaną do badania opinii gospodarstw domowych w latach 1990-95.

Jest to badanie ankietowe, prowadzone metodą testu koniunktury. W latach 1990-1995 do badania wykorzystywano ankietę zamieszczaną w tygodniku „Kobieta i Życie”. Na początku 1996 r. kwestionariusz ankiety został zharmonizowany z testem konsumenckim stosowanym w krajach Unii Europejskiej. Do 1999 r. publikowany był on w tygodniku "Tina". Od 2000 r. ankietę prasową została zastąpiona ankietą pocztową, rozsyłaną do reprezentatywnej próby.

Obecna ankietę zawiera 15 opiniotwórczych pytań stałych (które pochodzą z kwestionariusza UE). Dodatkowo w ankiecie zamieszczane są opiniotwórcze pytania specjalne, które odnoszą się do bieżących zjawisk ekonomicznych, istotnych z punktu widzenia zachowań gospodarstw domowych. Ponadto zawiera ona 7 pytań metrycznych odnośnie cech gospodarstwa domowego.

Pytania o opinię w ankiecie odnoszą się do ocen bieżącej sytuacji gospodarstwa domowego (w większości przypadków w porównaniu do sytuacji sprzed 12 miesięcy) lub mają charakter prognostyczny na 12 następujących miesięcy. Zgodnie z powszechnie stosowaną metodologią ankietę przeprowadzana jest zawsze w pierwszym miesiącu kwartału (styczeń, kwiecień, lipiec, październik).

Dla każdego stałego pytania o opinię ankiety oprócz wskaźników struktury obliczane są, po usunięciu odpowiedzi „nie wiem”, syntetyczne wskaźniki bilansowe tzw. salda.

Generalna zasada polega na obliczeniu różnicy odsetków odpowiedzi pozytywnych i negatywnych. Obliczenia sald dokonuje się poprzez przyjęcie przy zliczaniu wyników odpowiednich wag dla różnych wariantów odpowiedzi w poszczególnych pytaniach. Polega to na przyjęciu dla poszczególnych pytań wagi 1,0 dla wariantu „bardzo pozytywnego”, wagi 0,5 dla „pozytywnego”, minus 0,5 dla „negatywnego”, minus 1,0 dla wariantu „bardzo negatywnego”. Pozostałe warianty mają wagę 0,0. W tabeli poniżej przedstawiono zestawienie wag poszczególnych wariantów przy obliczaniu salda dla pytań opiniotwórczych bieżącego kwestionariusza. Wzór kwestionariusza zamieszczono w załączniku 1.

Dodatkowo w celu zapewnienia reprezentatywności wyników w skali kraju, jednostkowe odpowiedzi są ważone według cech respondenta. Jako cechy wagowe przyjęto wiek i wykształcenie respondenta.

Wszystkie statystyki bilansowe przyjmują wartości w przedziale od -100,0 do +100,0. Wartość ujemna wskaźnika oznacza, że przeważają opinie negatywne odnośnie badanego zjawiska, a wartość dodatnia że przeważają opinie pozytywne. Przy czym należy podkreślić, że polskie społeczeństwo charakteryzuje się w swych opiniach stosunkowo stabilnym, nadmiernym pesymizmem. Wobec powyższego interpretacja wyników badania kondycji gospodarstw powinna odnosić się w dużym stopniu również do zmian wskaźników bilansowych na przestrzeni czasu, a nie jedynie ich znaku i poziomu. Przykładowo

zmniejszanie ujemnej statystyki bilansowej w czasie należy interpretować jako poprawę nastrojów i na odwrót.

Na podstawie 4 sald prognostycznych obliczany jest syntetyczny wskaźnik sytuacji gospodarstw domowych: „Wskaźnik Kondycji Gospodarstw Domowych IRG SGH”, który jest średnią arytmetyczną z sald: oceny przyszłej sytuacji finansowej (pyt. 2), oceny przyszłej ogólnej sytuacji ekonomicznej (pyt. 4), oczekiwanej zmiany poziomu bezrobocia (pyt. 7) ze znakiem ujemnym, oceny przyszłej skłonności do oszczędzania (pyt. 11). Barometr również przyjmuje wartości w przedziale od 100,0 do minus 100,0 i ma podobną interpretację jak wskaźniki bilansowe.

Wartości sald dla poszczególnych pytań oraz wskaźnik IRGKGD są wygładzane poprzez zastosowanie 3-kwartalnej, scentrowanej średniej ruchomej. W przypadku obliczania średniej ruchomej dla ostatniej obserwacji zakłada się utrzymanie wartości z ostatniego badania dla brakującego kwartału.

Zestawienie wag poszczególnych wariantów przy obliczaniu salda dla pytań opiniotwórczych.

| Pytanie | Warianty odpowiedzi / Wagi | | | | | |
|---------|----------------------------|------|------|------|------|-----|
| | 1 | 2 | 3 | 4 | 5 | 6 |
| 1 | 1,0 | 0,5 | 0,0 | -0,5 | -1,0 | 0,0 |
| 2 | 1,0 | 0,5 | 0,0 | -0,5 | -1,0 | 0,0 |
| 3 | 1,0 | 0,5 | 0,0 | -0,5 | -1,0 | 0,0 |
| 4 | 1,0 | 0,5 | 0,0 | -0,5 | -1,0 | 0,0 |
| 5 | 1,0 | 0,5 | 0,0 | -0,5 | -1,0 | 0,0 |
| 6 | 1,0 | 0,5 | 0,0 | -0,5 | -1,0 | 0,0 |
| 7 | 1,0 | 0,5 | 0,0 | -0,5 | -1,0 | 0,0 |
| 8 | 1,0 | 0,0 | -1,0 | 0,0 | - | - |
| 9 | 1,0 | 0,5 | 0,0 | -0,5 | -1,0 | 0,0 |
| 10 | 1,0 | 0,5 | -0,5 | -1,0 | 0,0 | - |
| 11 | 1,0 | 0,5 | -0,5 | -1,0 | 0,0 | - |
| 12 | -1,0 | -0,5 | 0,0 | 0,5 | 1,0 | 0,0 |
| 13 | 1,0 | 0,5 | -0,5 | -1,0 | 0,0 | - |
| 14 | 1,0 | 0,5 | -0,5 | -1,0 | 0,0 | - |
| 15 | 1,0 | 0,5 | -0,5 | -1,0 | 0,0 | - |

Źródło: IRG SGH (WSE RIED).

ANEKS 1. Wzór ankiety bazowej

Badanie opinii (zakreśl kółkiem właściwy numer odpowiedzi)

| | | | |
|--|---|---|---|
| <p>1. Jak oceniacie Państwo obecną sytuację finansową swego gospodarstwa domowego w porównaniu z sytuacją sprzed 12 miesięcy:</p> | <p>1. poprawiła się bardzo 2. poprawiła się trochę 3. bez zmian 4. pogorszyła się trochę 5. pogorszyła się bardzo 6. nie wiem</p> | <p>9. Czy sądzą Państwo, że Wasze wydatki na zakupy dóbr trwałego użytku w następnych 12 miesiącach będą w porównaniu z tego typu wydatkami w poprzednich 12 miesiącach:</p> | <p>1. dużo większe 2. nieco większe 3. podobne 4. nieco mniejsze 5. dużo mniejsze 6. nie wiem</p> |
| <p>2. Jak - przypuszczalnie - zmieni się sytuacja finansowa Państwa gospodarstwa domowego w następnych 12 miesiącach:</p> | <p>1. poprawi się bardzo 2. poprawi się trochę 3. bez zmian 4. pogorszy się trochę 5. pogorszy się bardzo 6. nie wiem</p> | <p>10. Czy uwzględniając ogólną sytuację ekonomiczną Polski, Państwa zdaniem obecnie jest:</p> | <p>1. bardzo dobry czas, aby oszczędzać 2. dobry czas, aby oszczędzać 3. raczej niekorzystny czas, aby oszczędzać 4. bardzo niekorzystny czas, aby oszczędzać 5. nie wiem</p> |
| <p>3. Jak zmieniła się, Państwa zdaniem, ogólna sytuacja ekonomiczna Polski w ostatnich 12 miesiącach:</p> | <p>1. poprawiła się bardzo 2. poprawiła się trochę 3. bez zmian 4. pogorszyła się trochę 5. pogorszyła się bardzo 6. nie wiem</p> | <p>11. Jakie jest prawdopodobieństwo, że w następnych 12 miesiącach zdolacie Państwo zaoszczędzić jakiegokolwiek pieniędzy:</p> | <p>1. bardzo duże 2. dość duże 3. znikome 4. zdecydowanie żadne 5. nie wiem</p> |
| <p>4. Jak, Państwa zdaniem, zmieni się ogólna sytuacja ekonomiczna Polski w następnych 12 miesiącach:</p> | <p>1. poprawi się bardzo 2. poprawi się trochę 3. bez zmian 4. pogorszy się trochę 5. pogorszy się bardzo 6. nie wiem</p> | <p>12. Która z poniżej wymienionych sytuacji najlepiej opisuje obecną sytuację finansową Państwa gospodarstwa domowego:</p> | <p>1. wpadamy w długi 2. przejadamy nasze oszczędności 3. nasz dochód z trudem starcza 4. nieco oszczędzamy 5. dużo oszczędzamy 6. nie wiem</p> |
| <p>5. Czy w porównaniu z sytuacją sprzed 12 miesięcy koszty utrzymania w skali kraju są, Państwa zdaniem, teraz:</p> | <p>1. wyraźnie dużo wyższe 2. znacznie wyższe 3. nieco wyższe 4. zbliżone 5. niższe 6. nie wiem</p> | <p>13. Jakie jest prawdopodobieństwo, że w następnych 12 miesiącach kupicie Państwo samochód:</p> | <p>1. bardzo duże 2. dość duże 3. niewielkie 4. zdecydowanie żadne 5. nie wiem</p> |
| <p>6. Porównując z tym, co dzieje się teraz, czy Państwo sądzą, że w najbliższych 12 miesiącach w skali kraju:</p> | <p>1. wzrost cen będzie szybszy 2. ceny wzrastać będą tak samo 3. ceny wzrastać będą wolniej 4. ceny będą mniej więcej takie same 5. ceny nieco zmaleją 6. nie wiem</p> | <p>14. Czy planujecie Państwo w następnych 12 miesiącach kupić lub budować dom, mieszkanie (dla siebie, dla członka rodziny, jako dom letniskowy, do wynajęcia itp.):</p> | <p>1. zdecydowanie tak 2. możliwe 3. raczej nie 4. zdecydowanie nie 5. nie wiem</p> |
| <p>7. Jak zmieni się, zdaniem Państwa, bezrobocie w kraju w następnych 12 miesiącach:</p> | <p>1. gwałtownie wzrośnie 2. nieznacznie wzrośnie 3. pozostanie takie samo 4. nieznacznie zmaleje 5. gwałtownie zmaleje 6. nie wiem</p> | <p>15. Jakie jest prawdopodobieństwo, że w następnych 12 miesiącach poniesiecie Państwo duże wydatki na podniesienie standardu lub remont zajmowanego domu, mieszkania:</p> | <p>1. bardzo duże 2. dość duże 3. niewielkie 4. zdecydowanie żadne 5. nie wiem</p> |
| <p>8. Czy sądzą Państwo, że obecnie korzystnie jest kupować dobra trwałego użytku (meble, sprzęt RTV, pralkę, kuchenkę, lodówkę):</p> | <p>1. tak, teraz właśnie jest odpowiedni czas 2. obecny czas nie jest na to ani dobry, ani zły 3. nie, nie jest to czas odpowiedni 4. nie wiem</p> | | |

Cechy gospodarstwa domowego

1. Głównym źródłem dochodów gospodarstw domowego jest (proszę zaznaczyć tylko jedno główne źródło):

- 1) praca najemna na stanowisku robotniczym
- 2) praca najemna na stanowisku nierobotniczym
- 3) praca w rolnictwie
- 4) praca na własny rachunek
- 5) emerytura lub renta
- 6) inne źródła

2. Przeciętny miesięczny dochód netto („na rękę”) gospodarstwa domowego na jedną osobę wynosi:

- 1) mniej niż 550 zł
- 2) od 551 do 750 zł
- 3) od 751 do 1000 zł
- 4) od 1001 do 1400 zł
- 5) więcej niż 1400 zł

3. Gospodarstwo składa się z:

- 1, 2, 3, 4, 5, 6 i więcej osób

4. Liczba dzieci pozostających na całkowitym utrzymaniu:

- 0, 1, 2, 3, 4, 5 i więcej

5. Gospodarstwo domowe znajduje się w:

- 1) wielkim mieście (100 tys. mieszkańców i więcej)
- 2) średnim mieście (od 10 do 100 tys. mieszkańców)
- 3) małym miasteczku (do 10 tys. mieszkańców)
- 4) na wsi

6. Wykształcenie wypełniającego (ukończone):

- 1) wyższe
- 2) średnie lub policealne
- 3) zasadnicze zawodowe
- 4) podstawowe lub gimnazjalne

7. Wiek wypełniającego:

- 1) od 16 do 29 lat
- 2) od 30 do 49 lat
- 3) od 50 do 64 lat
- 4) powyżej 64 lat