

Instytut Rozwoju Gospodarczego

**SZKOŁA GŁÓWNA HANDLOWA
W WARSZAWIE**

Sławomir Dudek

**KONDYCJA GOSPODARSTW DOMOWYCH
II kwartał 2016**

ISSN 2392-3768

Badanie okresowe nr 95

BADANIA KONIUNKTURY GOSPODARCZEJ INSTYTUTU ROZWOJU GOSPODARCZEGO SGH

Rada Programowa:

Elżbieta Adamowicz (przewodnicząca), Joanna Klimkowska (sekretarz)

Marco Malgarini, Gernot Nerb, Ataman Ozyildirim, Janusz Stacewicz, István János Tóth

Komitety Redakcyjny i adres Redakcji:

Konrad Walczyk (Redaktor Naczelny)

Sławomir Dudek

Alina Gołębiowska

ul. Madalińskiego 6/8, 02-513 Warszawa

www.sgh.waw.pl/irg/

Wydawnictwo:

Szkoła Główna Handlowa w Warszawie

al. Niepodległości 162, 02-554 Warszawa

Wersja elektroniczna czasopisma jest wersją pierwotną

Publikacja została zrecenzowana zgodnie z wytycznymi MNiSW

©Copyright by Szkoła Główna Handlowa w Warszawie, Warszawa 2016

Wszelkie prawa zastrzeżone. All rights reserved.

ISSN 2392-3768

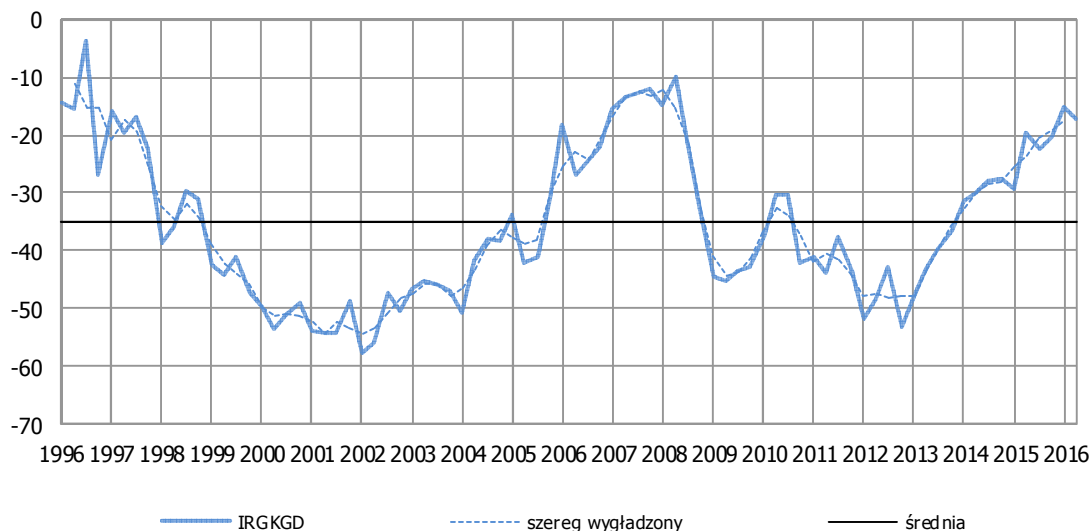
Nr rej. PR 18398

SPIS TREŚCI

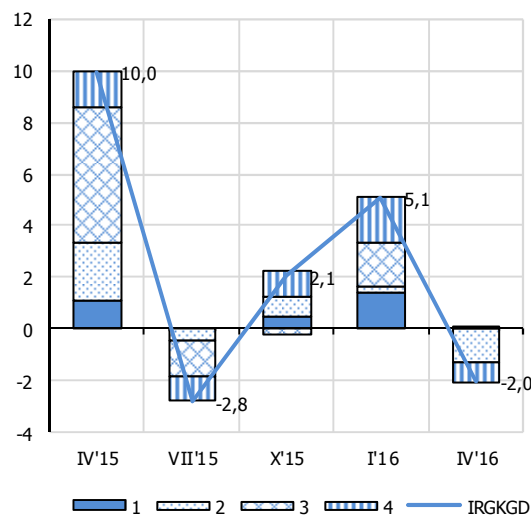
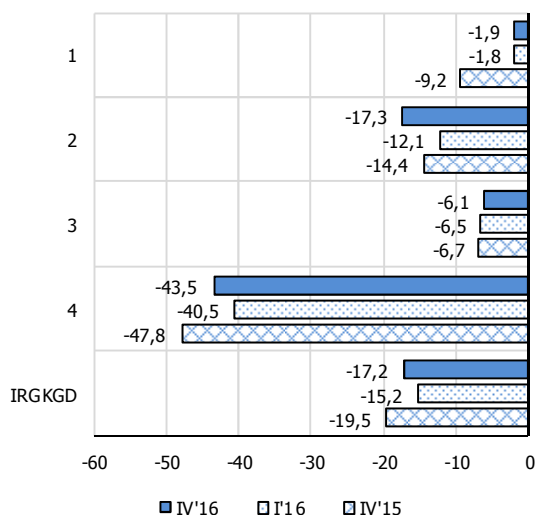
WSKAŹNIK KONDYCJI GOSPODARSTW DOMOWYCH IRG SGH.....	5
SYNTEZA WYNIKÓW	6
SZCZEGÓŁOWE WYNIKI BADANIA.....	9
1. Zmiana sytuacji finansowej gospodarstw domowych – diagnoza.....	9
2. Zmiana sytuacji finansowej gospodarstw domowych – prognoza	10
3. Ogólna sytuacja ekonomiczna Polski – diagnoza	11
4. Ogólna sytuacja ekonomiczna Polski – prognoza.....	12
5. Koszty utrzymania – diagnoza	13
6. Zmiany cen – prognoza.....	14
7. Bezrobocie w kraju – prognoza.....	15
8. Zakupy dóbr trwałego użytku – diagnoza	16
9. Zakupy dóbr trwałego użytku – prognoza.....	17
10. Oszczędności – diagnoza.....	18
11. Oszczędności – prognoza	19
12. Obecna kondycja finansowa gospodarstw domowych.....	20
13. Stopa oszczędności	21
14. Zakup samochodu - prognoza.....	22
15. Zakup domu lub mieszkania - prognoza	23
16. Remont domu lub mieszkania - prognoza	24
STRUKTURA PRÓBY WEDŁUG CECH RESPONDENTÓW	25
METODOLOGIA I ORGANIZACJA BADANIA.....	26
ANEKS 1. Wzór ankiety	28

WSKAŹNIK KONDYCJI GOSPODARSTW DOMOWYCH IRG SGH

Średnia arytmetyczna z sald: oceny przyszłej sytuacji finansowej (pyt. 2), oceny przyszłej ogólnej sytuacji ekonomicznej (pyt. 4), oczekiwanej zmiany poziomu bezrobocia (pyt. 7) ze znakiem ujemnym, oceny przyszłej skłonności do oszczędzania (pyt. 11).



Salda składowe / Balances	Okres badania					
	I'15	IV'15	VII'15	X'15	I'16	IV'16
1. Zmiana sytuacji finansowej - prognoza	-13,5	-9,2	-9,3	-7,3	-1,8	-1,9
2. Ogólna sytuacja ekonomiczna Polski - prognoza	-23,4	-14,4	-16,1	-13,2	-12,1	-17,3
3. Bezrobocie w kraju - prognoza	27,8	6,7	12,3	13,2	6,5	6,1
4. Oszczędności - prognoza	-53,3	-47,8	-51,7	-47,5	-40,5	-43,5
Wskaźnik WKGD (1+2-3+4)/4	-29,5	-19,5	-22,4	-20,3	-15,2	-17,2



SYNTEZA WYNIKÓW

W kwietniu 2016 r. nastroje polskich gospodarstw domowych uległy nieznacznemu pogorszeniu. Wskaźnik Kondycji Gospodarstw Domowych IRG SGH (IRGKGD) zmniejszył się o 2 pp., (po poprawie w I kw. o 5,1 pp.). W największym stopniu do zmniejszenia się odczytów wskaźnika IRGKGD przyczyniło się pogorszenie w zakresie prognoz ogólnej sytuacji gospodarczej i zdolności do oszczędzania. Oceny w zakresie obaw przed bezrobociem oraz przewidywanej sytuacji finansowej w nadchodzących 12-tu miesiącach pozostały na poziomie zbliżonym do poprzedniego badania. Wskaźnik oczyszczony z wahań krótkookresowych nadal ukazuje wyraźną tendencję wzrostową, wskaźnik jest wyższy o ok. 8 pp. niż na początku 2015 r. Od I kw. 2015 r. dynamika konsumpcji gospodarstw domowych ustabilizowała się na poziomie ok. 3,1% r/r, w IV kw. spowolniła do 3,0%, w I kw. 2016 r. przyspieszyła nieznacznie do 3,2% r/r. Z punktu widzenia nastrojów jest więc przestrzeń do przyspieszenia dynamiki konsumpcji.

Generalnie w większości badanych obszarów w ankiecie konsumenckiej mieliśmy do czynienia z nieznacznym spadkiem relatywnego optymizmu, jednak pogorszenie było na tyle nieznaczne, że raczej nie wpłynęło to na obserwowane trendy we wskaźnikach oczyszczonych z wahań krótkookresowych. Nastroje były wypadkową ważnych informacji płynących z otoczenia gospodarczego i politycznego. Z jednej strony na oceny pozytywnie wpływa rozpoczęcie programu 500+, dobre dane z rynku pracy. Z drugiej strony z uwagi na spowolnienie w gospodarce światowej, wiele instytucji zrewidowało prognozy wzrostu dla Polski, dodatkowo zbliżającą się datą referendum nt. BREXIT zwiększała niepewność ocen na przyszłość (UWAGA: ankieta była prowadzona przed ogłoszeniem wyników referendum).

Oceny odnoszące się do **przyszłej sytuacji finansowej** gospodarstwa domowego (w nadchodzących 12-tu miesiącach) pozostały na poziomie zbliżonym do poprzedniego badania, wydaje się że w badaniu nie ma jeszcze widocznych efektów wzrostu dochodów z tytułu programu 500+. Łączny odsetek respondentów oczekujących poprawy dochodów zwiększył się o 1,5 pp. i wynosi obecnie 25,9%, pesymistów jest ok. 26,4%. Oceny bieżącej sytuacji w tym zakresie nieznacznie się pogorszyły. W ostatnim okresie mamy do czynienia z relatywnie dużą zmiennością tych ocen, które po wygładzeniu ukazują trend horyzontalny, są jednak nadal lepsze niż przed kryzysem lat 2008-2009.

W przypadku **ocen przyszłej sytuacji gospodarczej** zanotowano relatywnie duży spadek salda, o ok. 5 pp. Może to być po części konsekwencją rewizji w dół przez niektóre instytucje prognostyczne prognoz wzrostu gospodarczego w Polsce i relatywnie słabych odczytów dynamiki PKB za I kw. Za wcześnie jeszcze jednoznacznie zinterpretować czy to jest punkt zwrotny ocen. W odniesieniu do bieżącej sytuacji gospodarczej oceny również się pogorszyły. Wartości sald są nadal poniżej poziomów obserwowanych przed globalnym kryzysem finansowym.

W bieżącym badaniu zanotowano wzrost oczekiwań inflacyjnych, po zaskakującym spadku w poprzednim badaniu. Od kilku kwartałów zarysowała się tendencja wzrostowa ocen przyszłej inflacji wraz z ustępującą deflacją. Jednak wyniki w zakresie oceny

obecnych kosztów utrzymania nie są jednoznaczne. Oceny silnie się wahają i brak jest wyraźnego trendu wzrostowego w kierunku wzrostu cen.

W przypadku **ocen przyszłego bezrobocia** kontynuowana jest tendencja spadkowa, czemu towarzyszą dobre wyniki w statystykach oficjalnych, gdzie obserwowany jest wzrost zatrudnienia a stopa bezrobocia jest na relatywnie niskim poziomie. Wartość wskaźnika jest na najniższym poziomie od II połowy 2008 r. Oceny w zakresie obaw przed bezrobociem są jednak obecnie dużo większe niż przed globalnym kryzysem.

W analizowanym kwartale oceny w zakresie **bieżącego klimatu do zakupu dóbr trwałych** uległy znaczącemu pogorszeniu (po poprawie w poprzednim badaniu). Duża zmienność salda w zakresie tego pytania utrudnia interpretację wyników. Saldo wygładzone z wahań krótkookresowych ukazuje wprawdzie pogorszenie, jednak przy tak dużej zmienności salda nie można tego interpretować jeszcze jako trwałe odwrócenie tendencji. W przypadku prognozy wydatków na dobra trwałe w kolejnych 12-tu miesiącach oceny w bieżącym badaniu uległy poprawie, wartość salda jest największa od II połowy 2008 r., choć nie przebiła jeszcze poziomu sprzed kryzysu. Analiza wskaźnika wygładzonego z wahań krótkookresowych ukazuje lekką tendencję wzrostową.

W przypadku pytania odnoszącego się do **klimatu do oszczędzania**, saldo uległo nieznacznej poprawie, opinie w tym zakresie charakteryzują się jednak w ostatnich kwartałach dużą zmiennością. Mimo tego można zaobserwować tendencję wzrostową wskaźnika wygładzonego z wahań krótkookresowych. Wartość salda jest też obecnie na najwyższym poziomie od 1997 r. W przypadku prognozy prawdopodobieństwa zaoszczędzenia jakichkolwiek kwot pieniędzy w obecnym badaniu zanotowano spadek salda (po dwóch kwartałach wyraźnego wzrostu). Jednak analizując saldo oczyszczone z wahań krótkookresowych widoczny jest nadal trend wzrostowy w zakresie prognozowanych oszczędności. Saldo jest również na najwyższym poziomie od 1997 r.

Saldo w zakresie **zbilansowania bieżących dochodów i wydatków** gospodarstwa domowego nieznacznie się zmniejszyło, jednak nadal pozostaje na bardzo wysokim poziomie, tj.+14,3%. Saldo po oczyszczeniu z wahań krótkookresowych nadal ukazuje wyraźną tendencję wzrostową. Odsetek gospodarstw domowych które „nieco oszczędzają” jest na bardzo wysokim poziomie, ok. 37,7% (wobec 39,9% w poprzednim badaniu). Nieznacznie zmniejszył się odsetek tych, którzy „dużo oszczędzają”, z 4,8% do 4,1%. Jedynie ok. 5,2% wpada w długi, a 6,7% ocenia, że przejecha oszczędności. Wśród oszczędzających dominują gospodarstwa domowe, które odkładają mniej niż 10% dochodów, jest ich ok. 58%, drugą grupą są respondenci odkładający między 10 a 20%, jest ich ok. 27,2%, tych którzy mogą odkładać ponad 30% jest ok. 4,3%. Średnia stopa oszczędności to ok. 11,1%.

W bieżącym badaniu, saldo odpowiedzi na pytanie o **prawdopodobieństwo zakupu samochodu** w kolejnych 12-tu miesiącach zmniejszyło się o ok. 4,4 pp. Saldo nadal jest na relatywnie wysokim poziomie, powyżej długookresowej średniej. Obecnie jednak jedynie ok. 6,3% (poprzednio 10%) respondentów ocenia prawdopodobieństwo zakupu samochodu jako bardzo lub dość duże.

Saldo w pytaniu o planowany **zakup lub budowę domu/mieszkania** w następnych 12-tu miesiącach uległo w bieżącym badaniu drugi raz z rzędu poprawie. Oceny w tym zakresie charakteryzują się jednak relatywnie dużą zmiennością co utrudnia ocenę tendencji wydatków mieszkaniowych. Obecnie ok. 9,6% (poprzednio 6,6%) respondentów rozważa zakup lub budowę domu /mieszkania. Saldo ukształtowało się również powyżej długookresowej średniej i jednak nadal jest poniżej poziomów sprzed kryzysu globalnego. W przypadku wydatków remontowych nastroje uległy również poprawie, wskaźnik wygładzony ukazuje tendencję wzrostową. Ponad 19% respondentów ocenia prawdopodobieństwo poniesienia wydatków remontowych jako bardzo lub dość duże, nieco więcej niż w poprzednim badaniu, jednak dużo mniej niż przed kryzysem finansowym kiedy było to ok. ponad 24%.

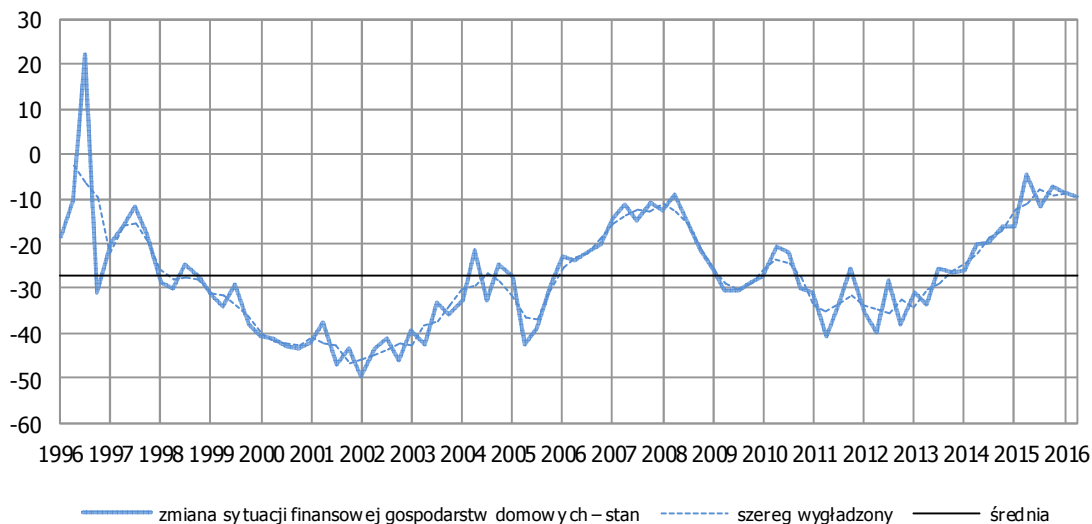
SUMMARY

In April of 2016 sentiments of Polish households have deteriorated. The IRG SGH Household Condition Indicator (IRGKGD) decreased by 2 pp. (after improving in the first quarter by 5.1 pp.). Deterioration of forecasts of the overall economic situation and ability to save contributed in the highest to the decrease of the IRGKGD index. Assessment as to the fear of unemployment and anticipated financial situation in the coming 12-months remained at a level similar to the previous study. IRGKGD index adjusted from short-term fluctuations still shows a clear upward trend, the index is higher by approx. 8 pp. than at the beginning of 2015. From the first quarter. 2015 dynamics of household consumption stabilized at the level of approx. 3.1% y/y; in the fourth quarter slowed down to 3.0%; in the first quarter 2016 accelerated slightly to 3.2% y/y. From the point of view of sentiment there is a space to accelerate consumption growth.

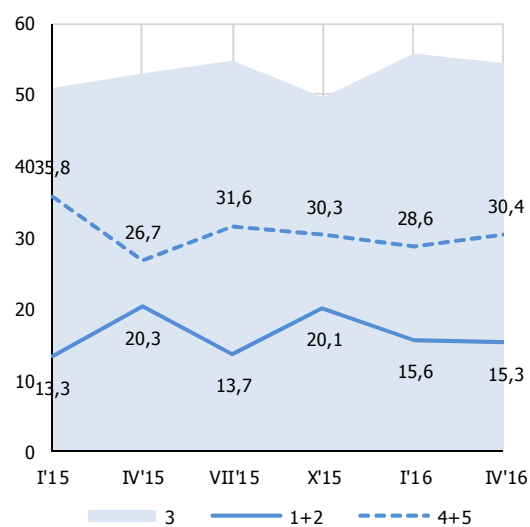
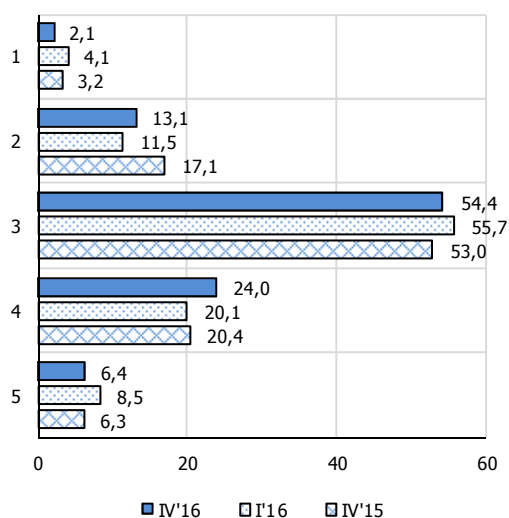
Generally, in most researched areas in the survey of consumers we observed a slight decrease in the relative optimism, but the deterioration was so slight that rather it did not affect the observed trends in indicators adjusted from the short-term fluctuations. The change in the sentiments was the result of important information coming from the economic and political environment. On the one hand, positive impact comes from program 500+, good data from the labor market. On the other hand, due to a slowdown in the global economy, many institutions has revised its growth forecasts for the Polish economy, in addition to the upcoming referendum on the BREXIT increased uncertainty assessments for the future (NOTE: the survey was conducted before the announcement of the referendum results).

1. Zmiana sytuacji finansowej gospodarstw domowych – diagnoza

Jak oceniacie Państwo obecną sytuację finansową swego gospodarstwa domowego w porównaniu z sytuacją sprzed 12 miesięcy?

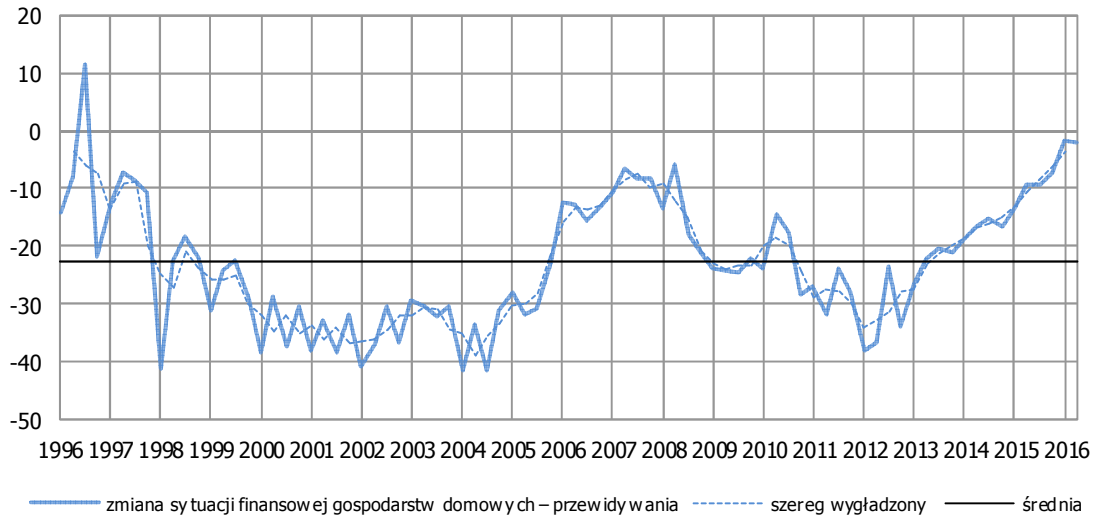


Warianty odpowiedzi - odsetki	Okres badania					
	I'15	IV'15	VII'15	X'15	I'16	IV'16
1. poprawiła się bardzo	0,3	3,2	4,0	3,4	4,1	2,1
2. poprawiła się trochę	13,0	17,1	9,7	16,7	11,5	13,1
3. bez zmian	50,9	53,0	54,7	49,6	55,7	54,4
4. pogorszyła się trochę	25,3	20,4	22,1	22,6	20,1	24,0
5. pogorszyła się bardzo	10,5	6,3	9,4	7,7	8,5	6,4
Saldo (1+0,5*2-0,5*4-5)	-16,3	-4,7	-11,7	-7,2	-8,7	-9,7

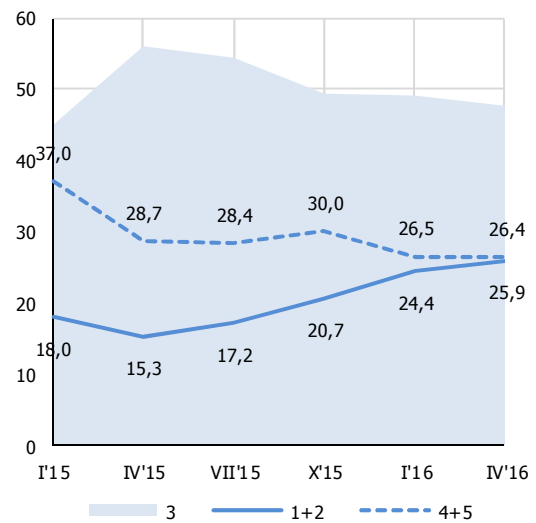
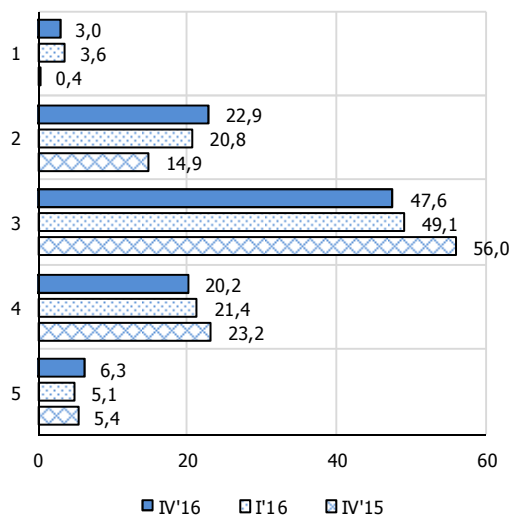


2. Zmiana sytuacji finansowej gospodarstw domowych – prognoza

Jak - przypuszczalnie - zmieni się sytuacja finansowa Państwa gospodarstwa domowego w następnych 12 miesiącach?

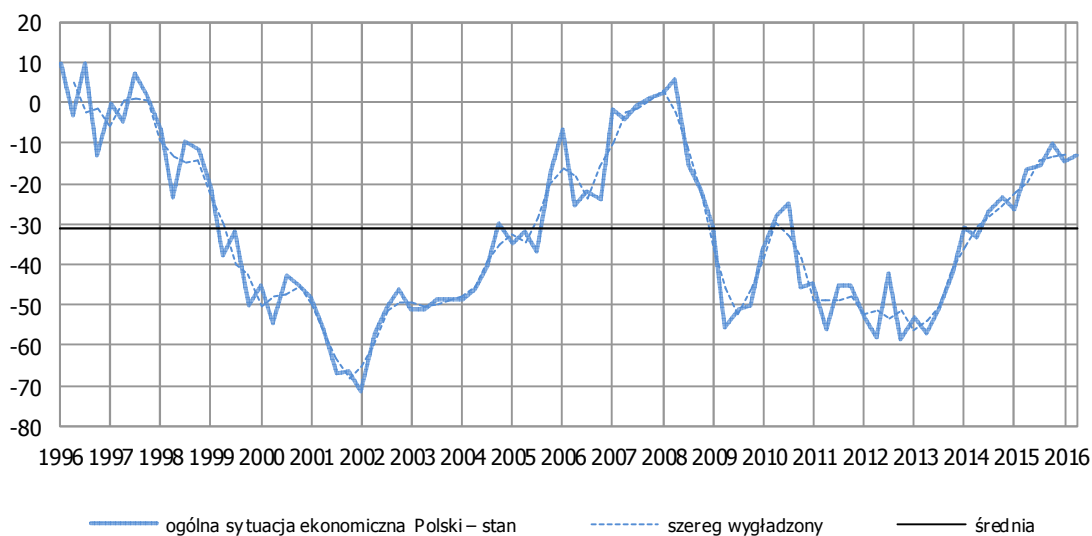


Warianty odpowiedzi - odsetki	Okres badania					
	I'15	IV'15	VII'15	X'15	I'16	IV'16
1. poprawi się bardzo	3,8	0,4	2,0	0,9	3,6	3,0
2. poprawi się trochę	14,2	14,9	15,2	19,8	20,8	22,9
3. bez zmian	45,0	56,0	54,4	49,4	49,1	47,6
4. pogorszy się trochę	25,2	23,2	19,0	23,7	21,4	20,2
5. pogorszy się bardzo	11,8	5,4	9,4	6,2	5,1	6,3
Saldo (1+0,5*2-0,5*4-5)	-13,5	-9,2	-9,3	-7,3	-1,8	-1,9

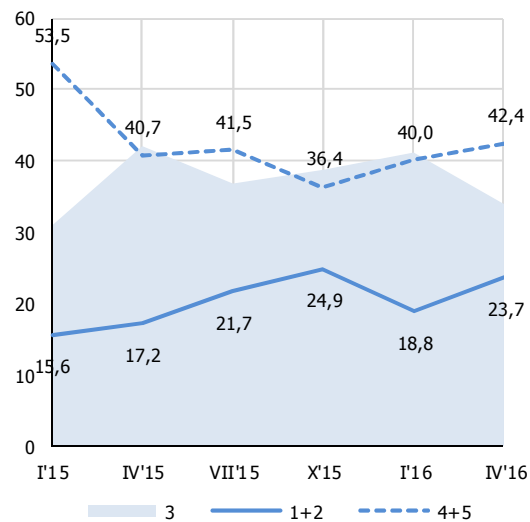
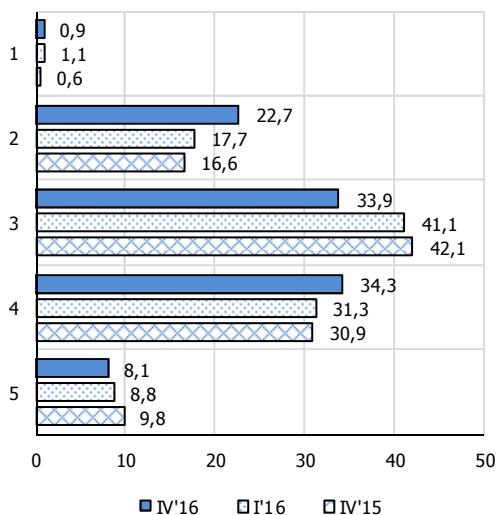


3. Ogólna sytuacja ekonomiczna Polski – diagnoza

Jak zmieniła się, Państwa zdaniem, ogólna sytuacja ekonomiczna Polski w ostatnich 12 miesiącach?

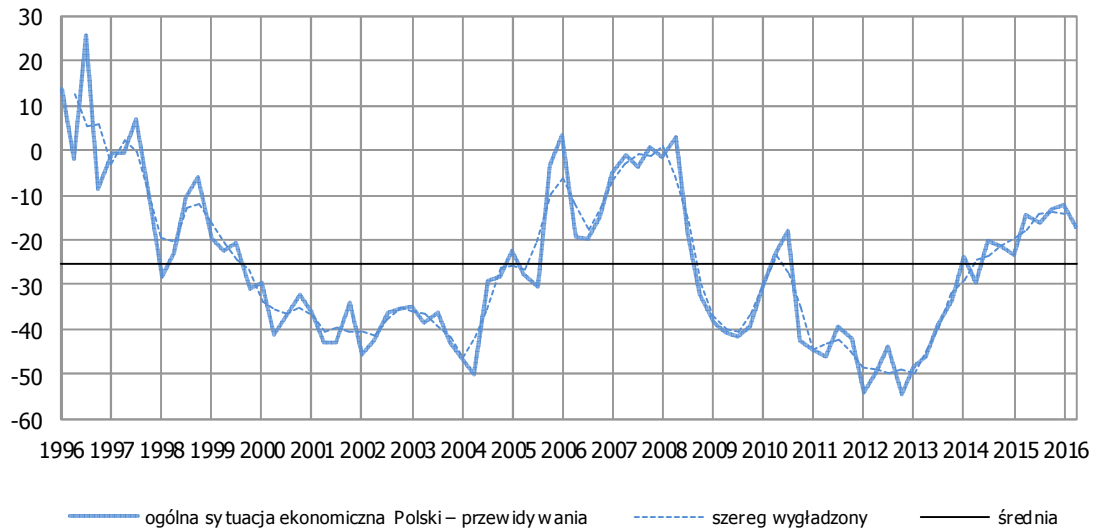


Warianty odpowiedzi - odsetki	Okres badania					
	I'15	IV'15	VII'15	X'15	I'16	IV'16
1. poprawiła się bardzo	0,0	0,6	0,0	1,5	1,1	0,9
2. poprawiła się trochę	15,6	16,6	21,7	23,4	17,7	22,7
3. bez zmian	30,9	42,1	36,8	38,7	41,1	33,9
4. pogorszyła się trochę	38,8	30,9	30,5	26,4	31,3	34,3
5. pogorszyła się bardzo	14,7	9,8	11,0	9,9	8,8	8,1
Saldo (1+0,5*2-0,5*4-5)	-26,3	-16,4	-15,4	-9,9	-14,5	-12,9

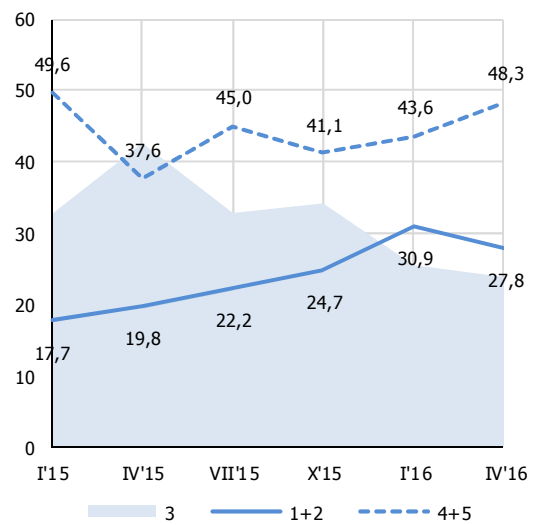
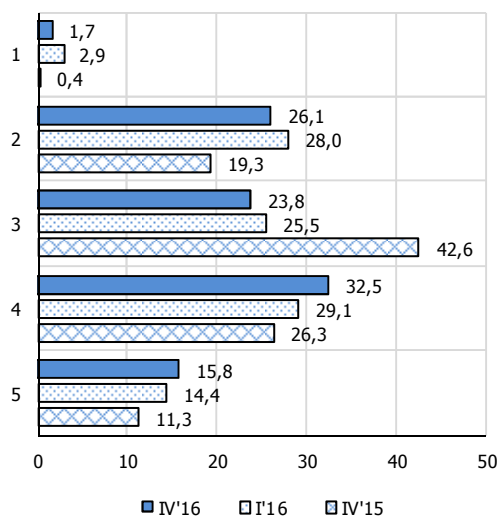


4. Ogólna sytuacja ekonomiczna Polski – prognoza

Jak, Państwa zdaniem, zmieni się ogólna sytuacja ekonomiczna Polski w następnych 12 miesiącach?

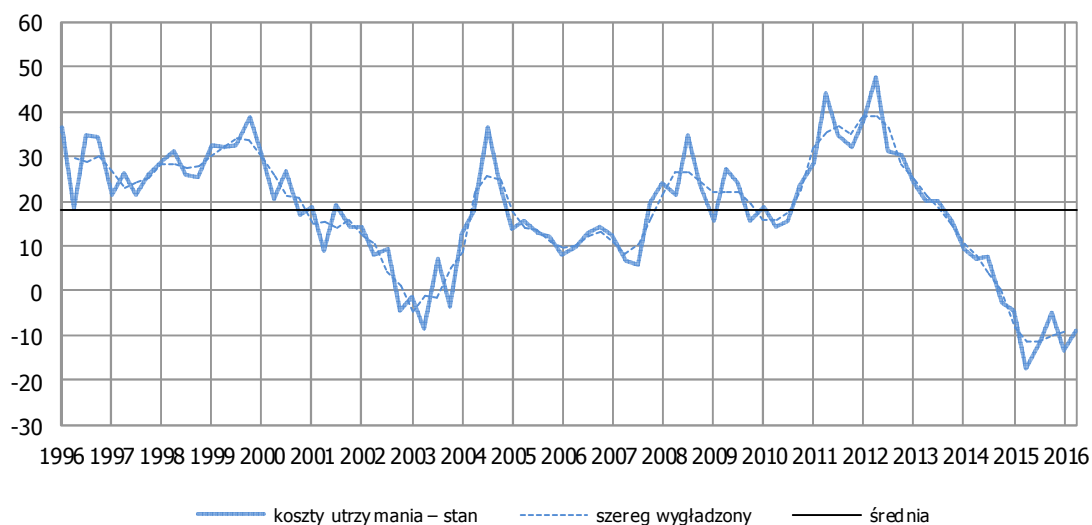


Warianty odpowiedzi - odsetki	Okres badania					
	I'15	IV'15	VII'15	X'15	I'16	IV'16
1. poprawi się bardzo	1,0	0,4	0,7	2,2	2,9	1,7
2. poprawi się trochę	16,7	19,3	21,5	22,5	28,0	26,1
3. bez zmian	32,7	42,6	32,8	34,1	25,5	23,8
4. pogorszy się trochę	33,9	26,3	34,9	29,1	29,1	32,5
5. pogorszy się bardzo	15,8	11,3	10,1	12,1	14,4	15,8
Saldo (1+0,5*2-0,5*4-5)	-23,4	-14,4	-16,1	-13,2	-12,1	-17,3

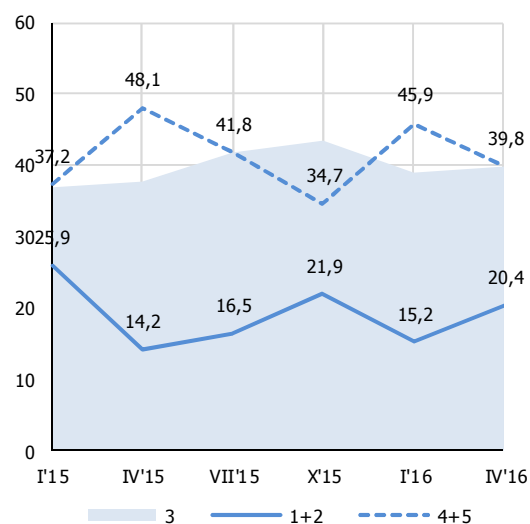
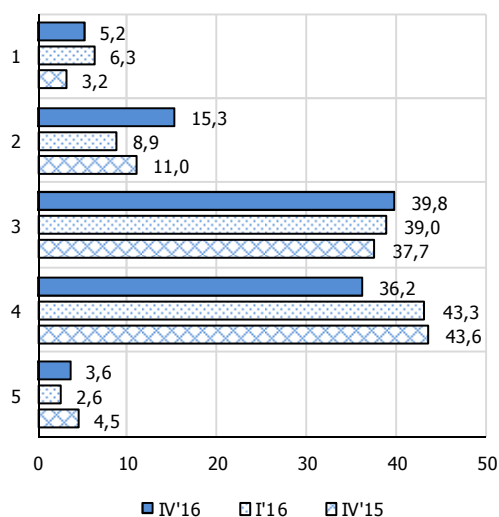


5. Koszty utrzymania – diagnoza

Czy w porównaniu z sytuacją sprzed 12 miesięcy koszty utrzymania w skali kraju są, Państwa zdaniem teraz: ...?

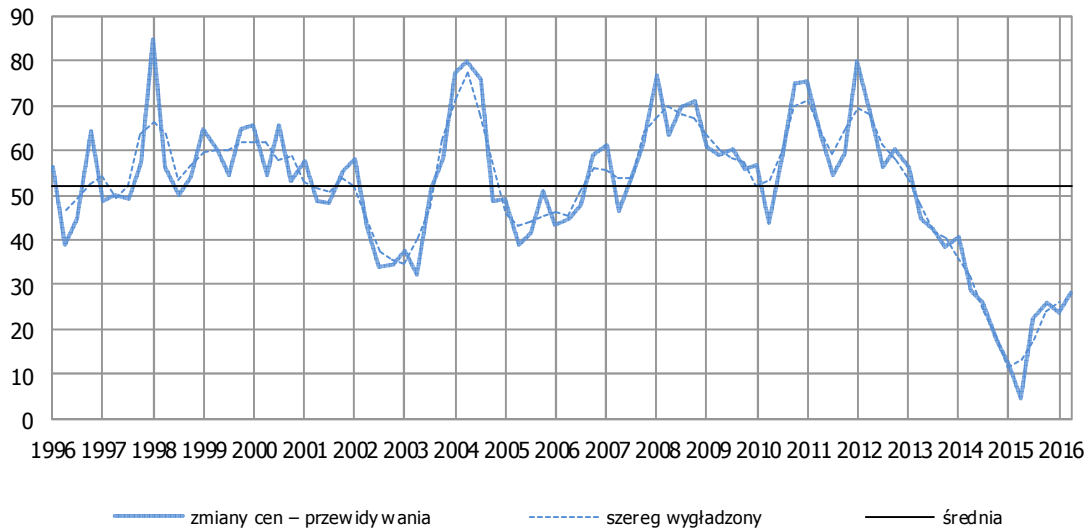


Warianty odpowiedzi - odsetki	Okres badania					
	I'15	IV'15	VII'15	X'15	I'16	IV'16
1. wyraźnie dużo wyższe	8,3	3,2	5,4	6,1	6,3	5,2
2. znacznie wyższe	17,6	11,0	11,1	15,8	8,9	15,3
3. nieco wyższe	36,9	37,7	41,8	43,4	39,0	39,8
4. takie same	31,6	43,6	38,5	31,9	43,3	36,2
5. niższe	5,7	4,5	3,3	2,8	2,6	3,6
Saldo (1+0,5*2-0,5*4-5)	-4,4	-17,6	-11,6	-4,7	-13,5	-8,9

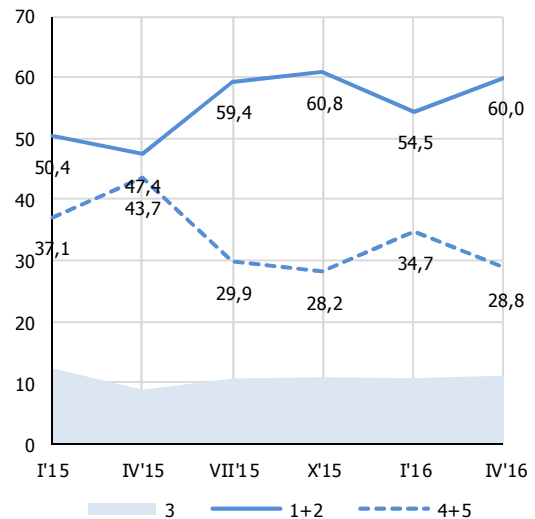
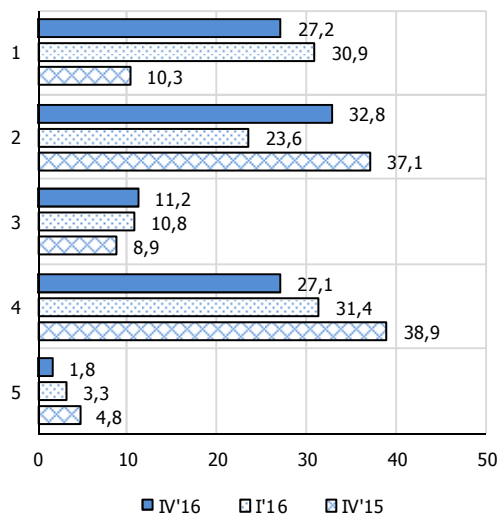


6. Zmiana cen – prognoza

Porównując z tym co dzieje się teraz, czy Państwo sądzą, że w najbliższych 12 miesiącach w skali kraju: ... ?

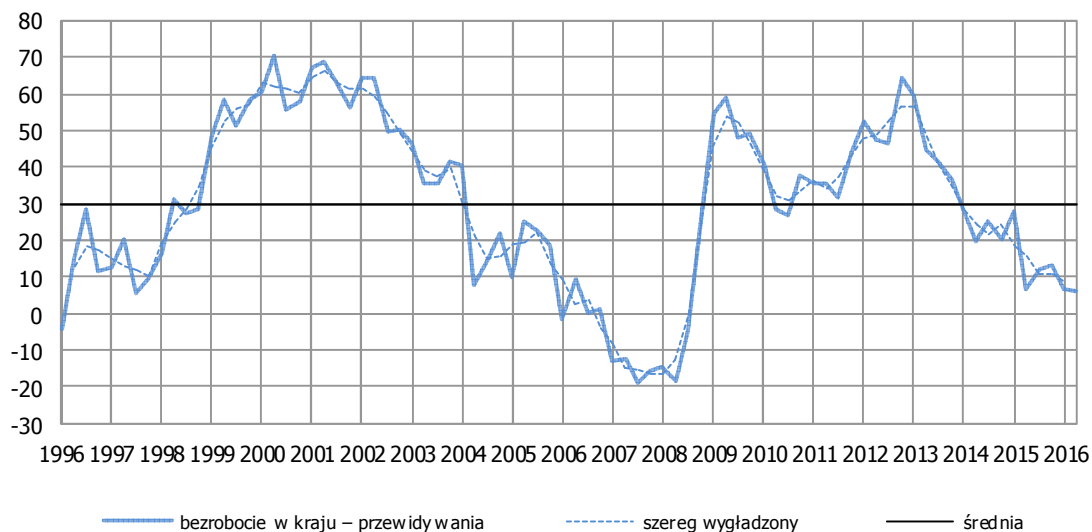


Warianty odpowiedzi - odsetki	Okres badania					
	I'15	IV'15	VII'15	X'15	I'16	IV'16
1. wzrost cen będzie szybszy	13,2	10,3	16,0	20,5	30,9	27,2
2. ceny wzrastać będą tak samo	37,2	37,1	43,3	40,3	23,6	32,8
3. ceny wzrastać będą wolniej	12,4	8,9	10,7	10,9	10,8	11,2
4. ceny będą mniej więcej takie same	35,4	38,9	29,5	27,0	31,4	27,1
5. ceny nieco zmaleją	1,7	4,8	0,4	1,2	3,3	1,8
Saldo (1+0,5*2-0,5*4-5)	12,4	4,6	22,6	25,9	23,7	28,3

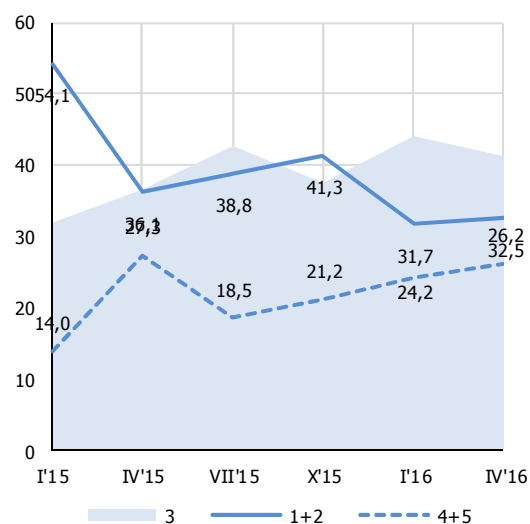
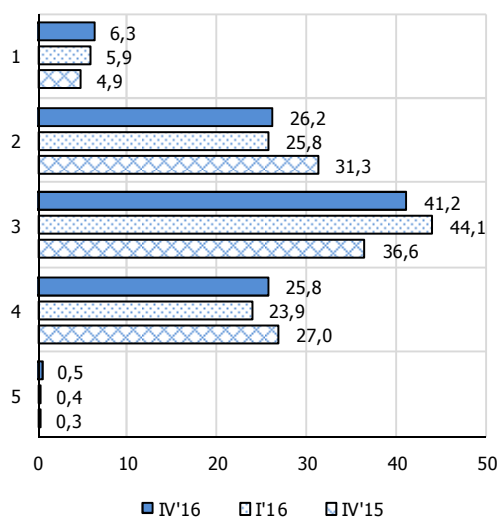


7. Bezrobocie w kraju – prognoza

Jak zmieni się, zdaniem Państwa, bezrobocie w kraju w następnych 12 miesiącach?

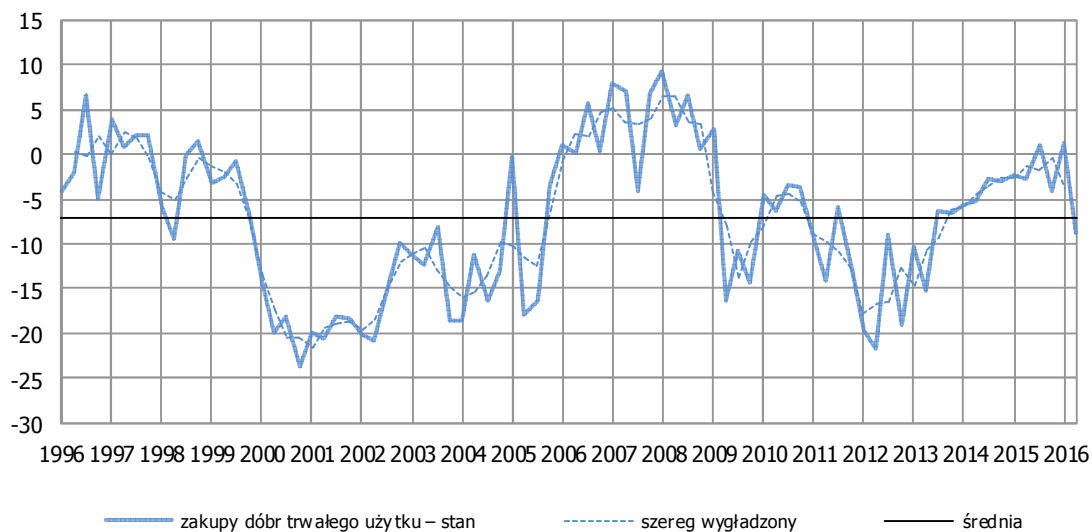


Warianty odpowiedzi - odsetki	Okres badania					
	I'15	IV'15	VII'15	X'15	I'16	IV'16
1. gwałtownie wzrośnie	15,4	4,9	4,4	6,7	5,9	6,3
2. nieznacznie wzrośnie	38,7	31,3	34,4	34,6	25,8	26,2
3. pozostanie takie samo	31,9	36,6	42,7	37,5	44,1	41,2
4. nieznacznie zmaleje	14,0	27,0	18,4	20,9	23,9	25,8
5. gwałtownie zmaleje	0,0	0,3	0,1	0,3	0,4	0,5
Saldo (1+0,5*2-0,5*4-5)	27,8	6,7	12,3	13,2	6,5	6,1

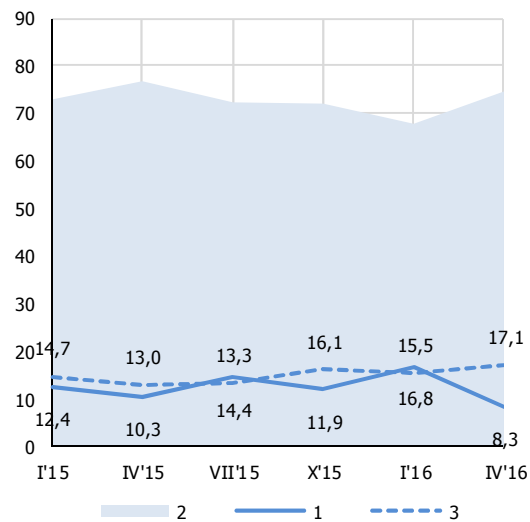
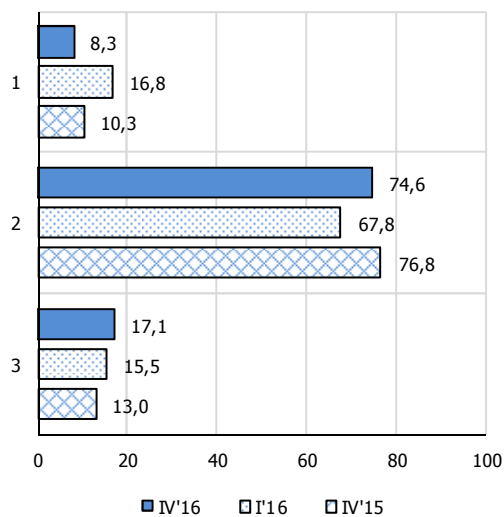


8. Zakupy dóbr trwałego użytku – diagnoza

Czy sądzą Państwo, że obecnie korzystnie jest kupować dobra trwałego użytku (meble, sprzęt RTV, pralkę, kuchenkę, lodówkę): ... ?

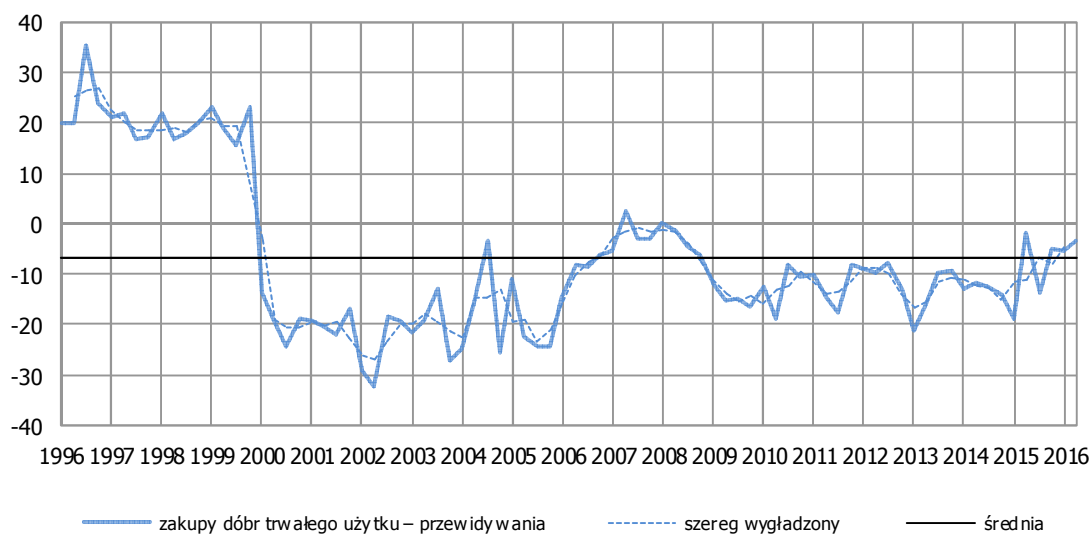


Warianty odpowiedzi - odsetki	Okres badania					
	I'15	IV'15	VII'15	X'15	I'16	IV'16
1. tak, teraz właśnie jest odpowiedni czas	12,4	10,3	14,4	11,9	16,8	8,3
2. obecny czas nie jest na to ani dobry, ani zły	72,9	76,8	72,3	72,0	67,8	74,6
3. nie, nie jest to czas odpowiedni	14,7	13,0	13,3	16,1	15,5	17,1
Saldo (1-3)	-2,3	-2,7	1,1	-4,1	1,3	-8,8

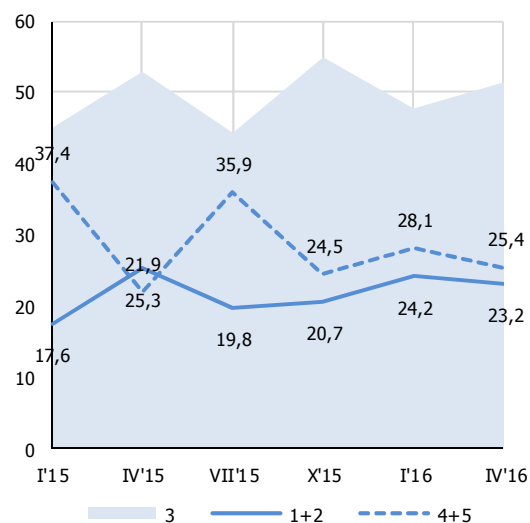
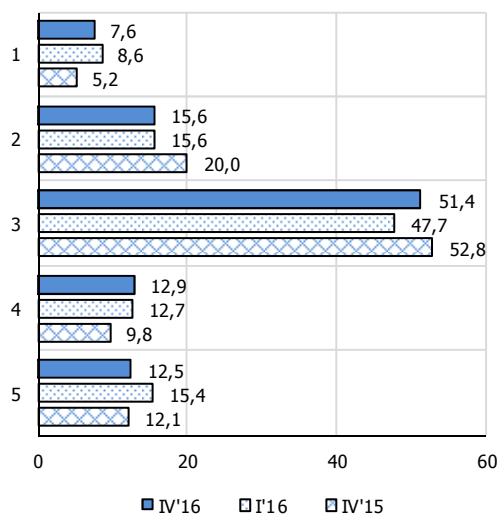


9. Zakupy dóbr trwałego użytku – prognoza

Czy sądzą Państwo, że Wasze wydatki na zakupy dóbr trwałego użytku w następnych 12 miesiącach będą w porównaniu z tego typu wydatkami w poprzednich 12 miesiącach: ... ?

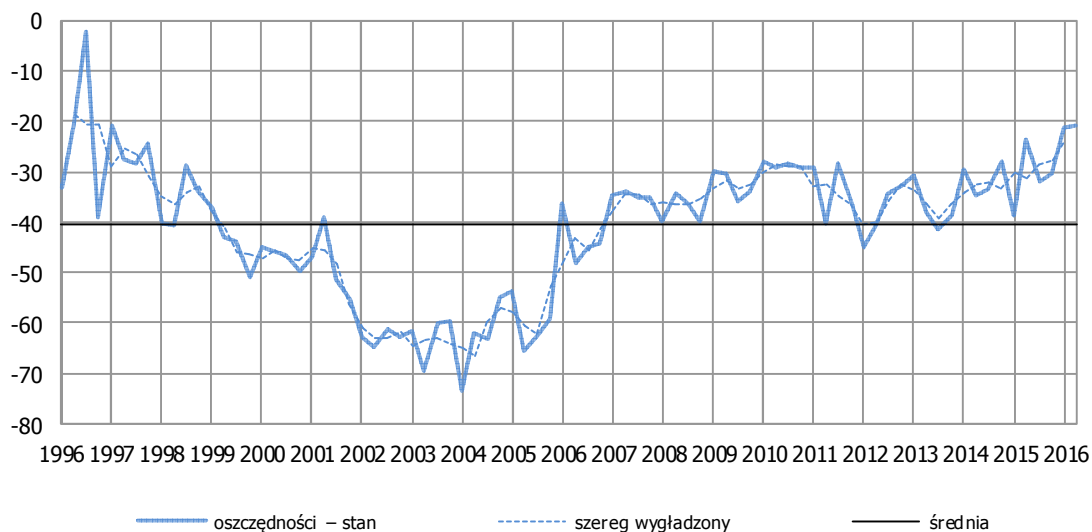


Warianty odpowiedzi - odsetki	Okres badania					
	I'15	IV'15	VII'15	X'15	I'16	IV'16
1. dużo większe	6,4	5,2	7,9	8,1	8,6	7,6
2. nieco większe	11,2	20,0	11,8	12,6	15,6	15,6
3. podobne	45,0	52,8	44,3	54,9	47,7	51,4
4. nieco mniejsze	13,3	9,8	16,8	10,0	12,7	12,9
5. dużo mniejsze	24,2	12,1	19,1	14,5	15,4	12,5
Saldo (1+0,5*2-0,5*4-5)	-18,8	-1,8	-13,7	-5,1	-5,3	-3,5

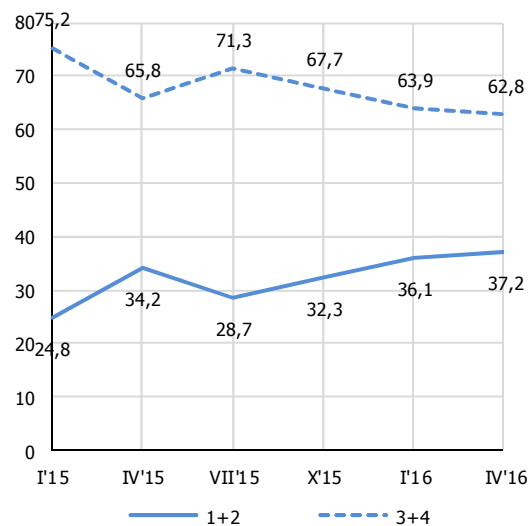
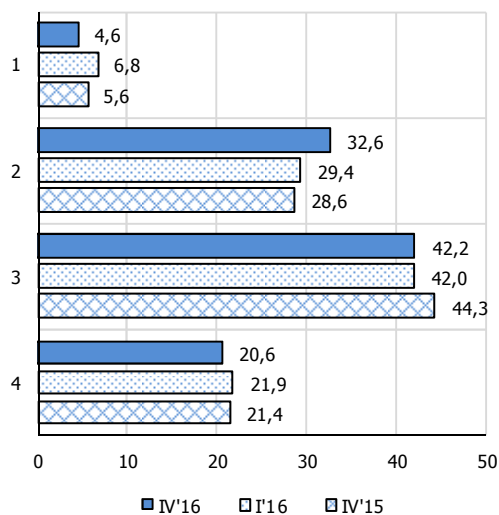


10. Oszczędności – diagnoza

Czy uwzględniając ogólną sytuację ekonomiczną Polski, Państwa zdaniem obecnie jest: ... ?

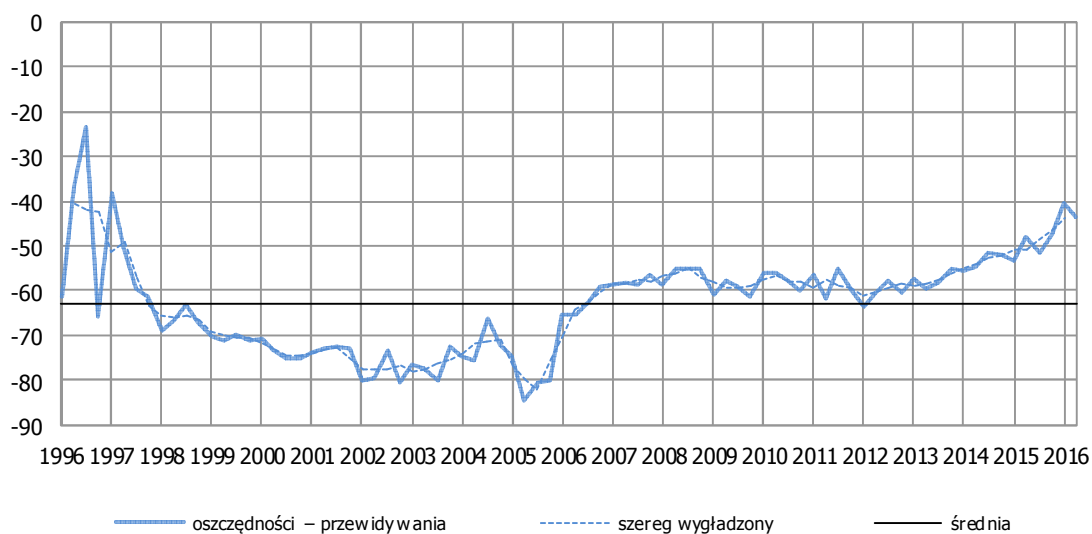


Warianty odpowiedzi - odsetki	Okres badania					
	I'15	IV'15	VII'15	X'15	I'16	IV'16
1. bardzo dobry czas, aby oszczędzać	3,5	5,6	3,7	4,9	6,8	4,6
2. dobry czas, aby oszczędzać	21,3	28,6	25,0	27,4	29,4	32,6
3. raczej niekorzystny czas, aby oszczędzać	44,5	44,3	46,1	37,9	42,0	42,2
4. bardzo niekorzystny czas, aby oszczędzać	30,7	21,4	25,3	29,8	21,9	20,6
Saldo (1+0,5*2-0,5*3-4)	-38,8	-23,7	-32,1	-30,2	-21,4	-20,8

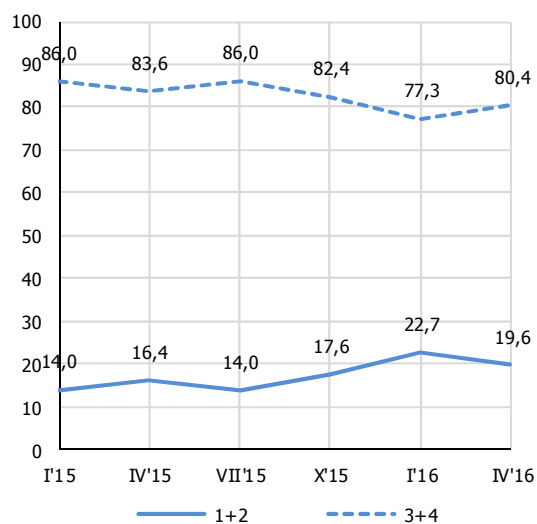
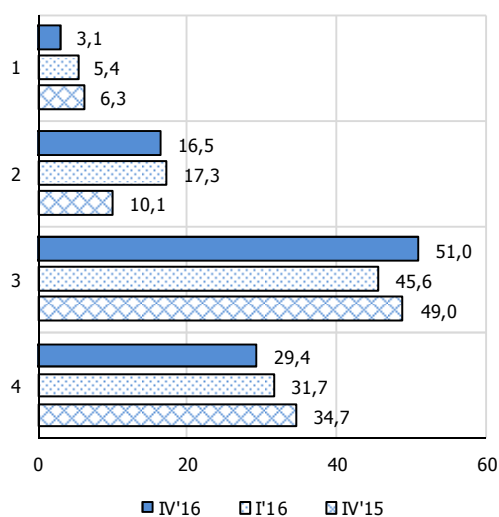


11. Oszczędności – prognoza

Jakie jest prawdopodobieństwo, że w następnych 12 miesiącach zdołacie Państwo zaoszczędzić jakiegokolwiek pieniądze: ...?

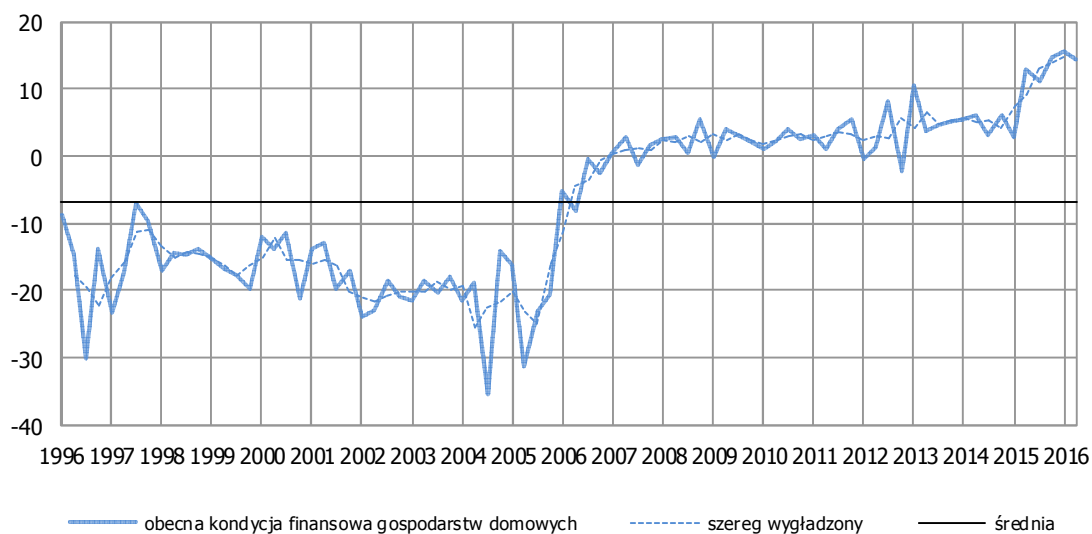


Warianty odpowiedzi - odsetki	Okres badania					
	I'15	IV'15	VII'15	X'15	I'16	IV'16
1. bardzo duże	4,3	6,3	4,3	3,0	5,4	3,1
2. dość duże	9,7	10,1	9,7	14,6	17,3	16,5
3. znikome	47,0	49,0	50,5	49,3	45,6	51,0
4. żadne	38,9	34,7	35,6	33,1	31,7	29,4
Saldo (1+0,5*2-0,5*3-4)	-53,3	-47,8	-51,7	-47,5	-40,5	-43,5

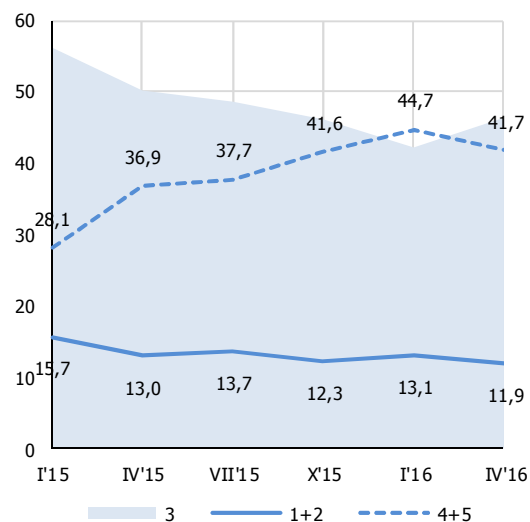
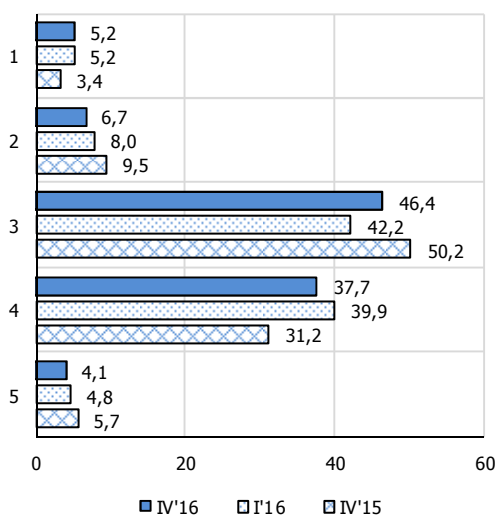


12. Obecna kondycja finansowa gospodarstw domowych

Która z poniżej wymienionych sytuacji najlepiej opisuje obecną sytuację finansową Państwa gospodarstwa domowego: ... ?

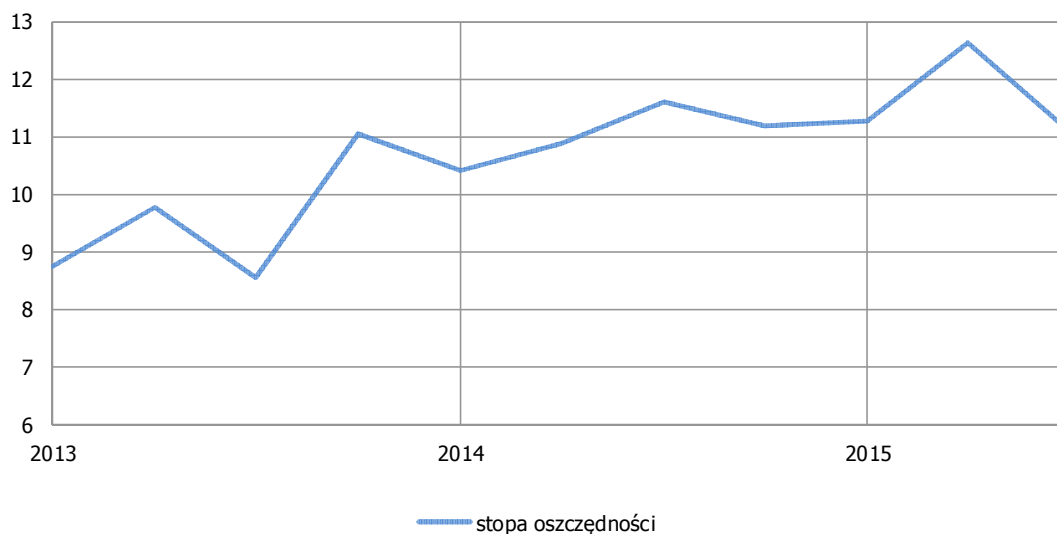


Warianty odpowiedzi - odsetki	Okres badania					
	I'15	IV'15	VII'15	X'15	I'16	IV'16
1. wpadamy w długi	8,3	3,4	4,7	3,5	5,2	5,2
2. przejadamy nasze oszczędności	7,3	9,5	9,0	8,8	8,0	6,7
3. nasz dochód z trudem starcza	56,2	50,2	48,6	46,1	42,2	46,4
4. nieco oszczędzamy	26,5	31,2	35,0	37,8	39,9	37,7
5. dużo oszczędzamy	1,7	5,7	2,7	3,8	4,8	4,1
Saldo (5+0,5*4-0,5*2-1)	2,9	13,1	11,1	14,9	15,6	14,3

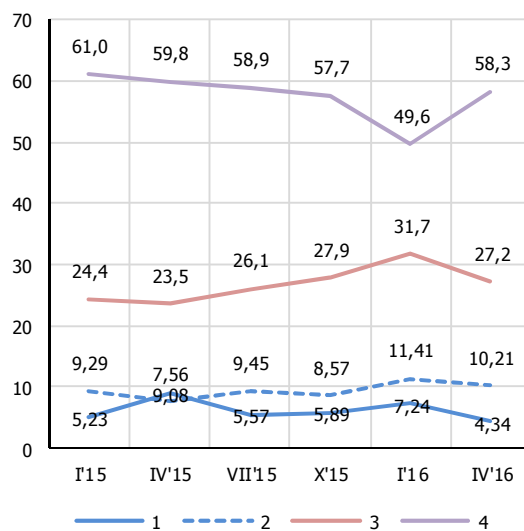
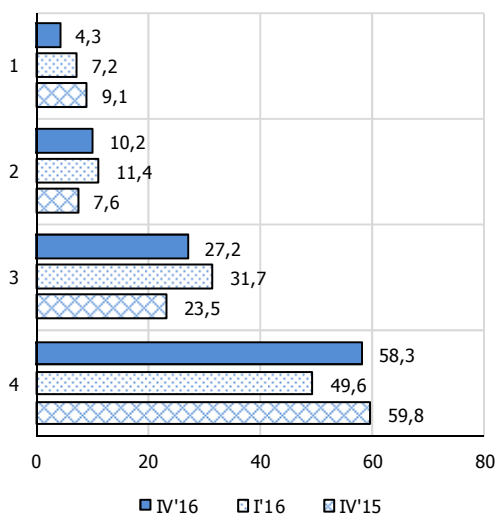


13. Stopa oszczędności

Jaki procent swoich miesięcznych dochodów przeznaczyci Państwo w tym i poprzednim miesiącu na oszczędności: ...?

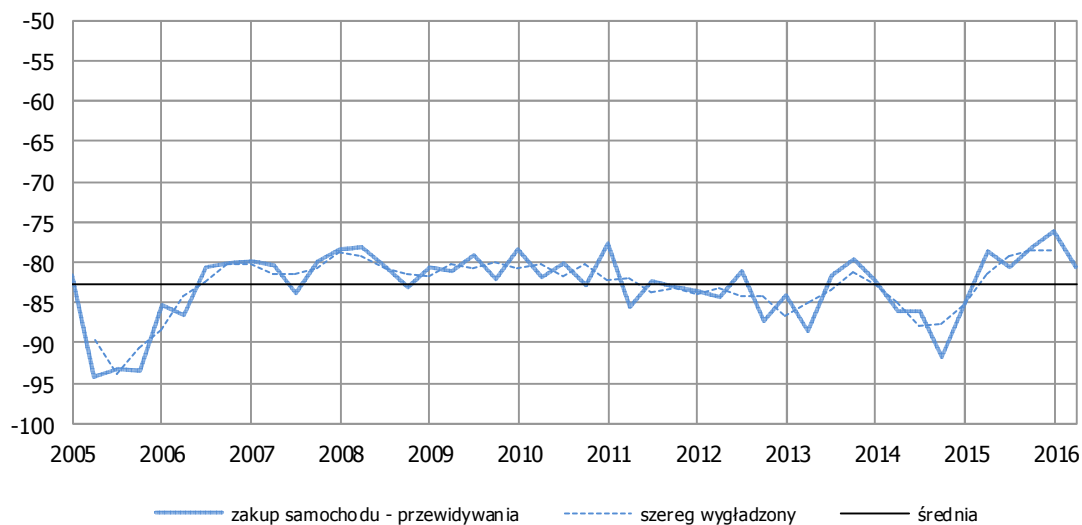


Warianty odpowiedzi - odsetki	Okres badania					
	I'15	IV'15	VII'15	X'15	I'16	IV'16
1. więcej niż 30% dochodów	5,2	9,1	5,6	5,9	7,2	4,3
2. od 20% do 30% dochodów	9,3	7,6	9,5	8,6	11,4	10,2
3. od 10% do 20% dochodów	24,4	23,5	26,1	27,9	31,7	27,2
4. mniej niż 10% dochodów	61,0	59,8	58,9	57,7	49,6	58,3
Średnia (1*35%+2*25%+3*15%+4*5%)	10,9	11,6	11,2	11,3	12,6	11,1

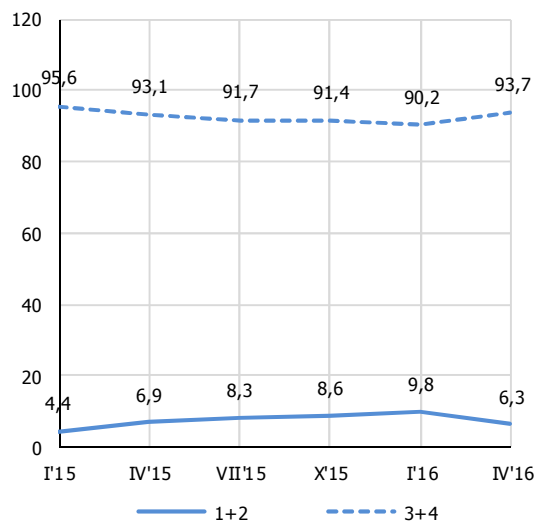
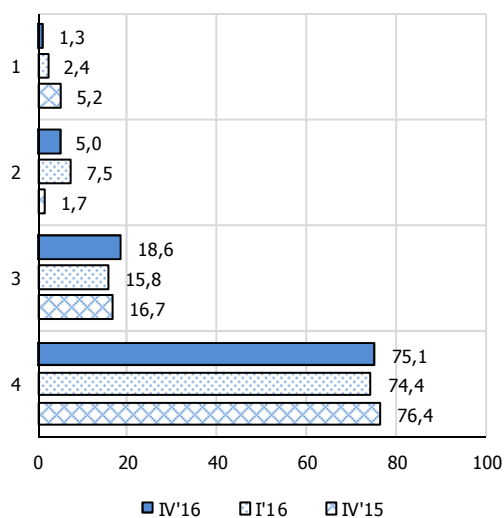


14. Zakup samochodu – prognoza

Jakie jest prawdopodobieństwo, że w następnych 12 miesiącach kupicie Państwo samochód?

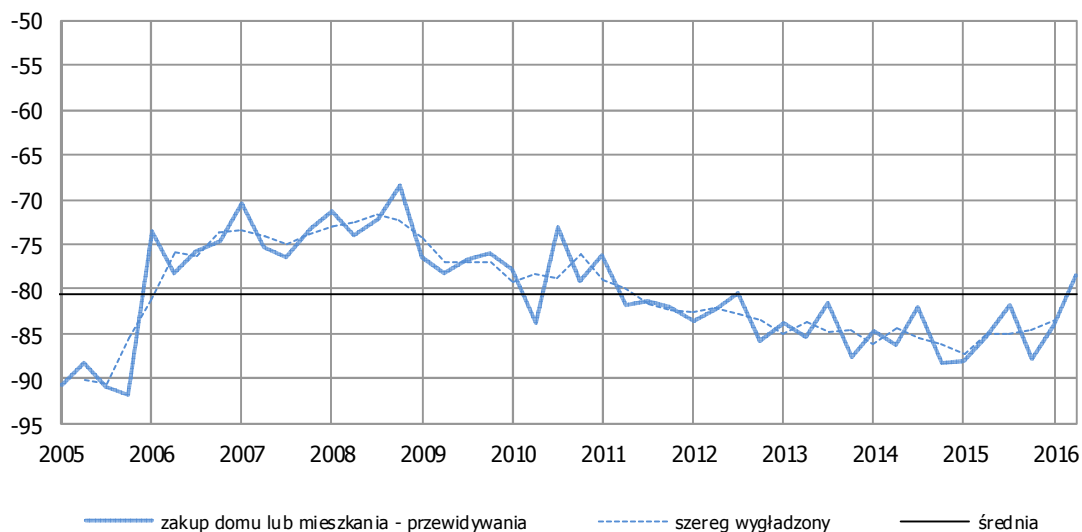


Warianty odpowiedzi - odsetki	Okres badania					
	I'15	IV'15	VII'15	X'15	I'16	IV'16
1. bardzo duże	1,4	5,2	2,2	2,8	2,4	1,3
2. dość duże	3,0	1,7	6,1	5,8	7,5	5,0
3. niewielkie	15,6	16,7	11,9	15,1	15,8	18,6
4. zdecydowanie żadne	80,0	76,4	79,9	76,2	74,4	75,1
Saldo (1+0,5*2-0,5*3-4)	-84,8	-78,7	-80,6	-78,1	-76,2	-80,6

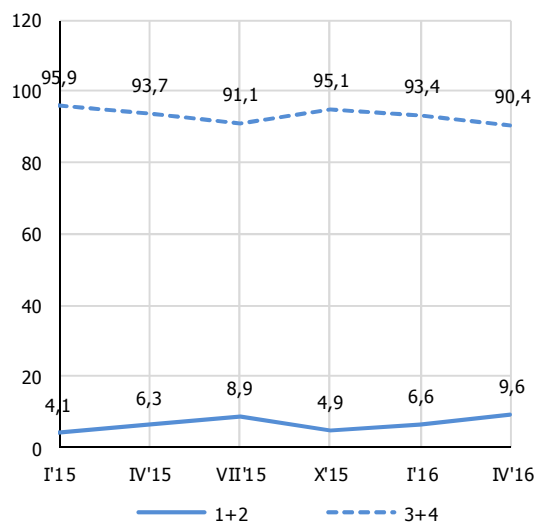
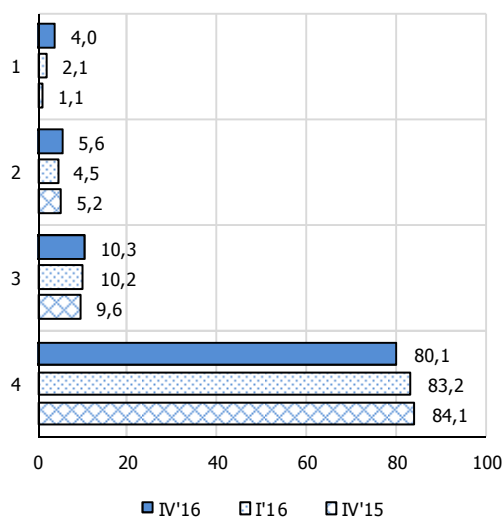


15. Zakup domu lub mieszkania – prognoza

Czy planujecie Państwo w następnych 12 miesiącach kupić lub budować dom ...?



Warianty odpowiedzi - odsetki	Okres badania					
	I'15	IV'15	VII'15	X'15	I'16	IV'16
1. zdecydowanie tak	1,6	1,1	3,3	0,7	2,1	4,0
2. możliwe	2,5	5,2	5,6	4,3	4,5	5,6
3. raczej nie	9,8	9,6	6,6	8,9	10,2	10,3
4. zdecydowanie nie	86,1	84,1	84,5	86,1	83,2	80,1
Saldo (1+0,5*2-0,5*3-4)	-88,1	-85,2	-81,8	-87,8	-83,9	-78,5

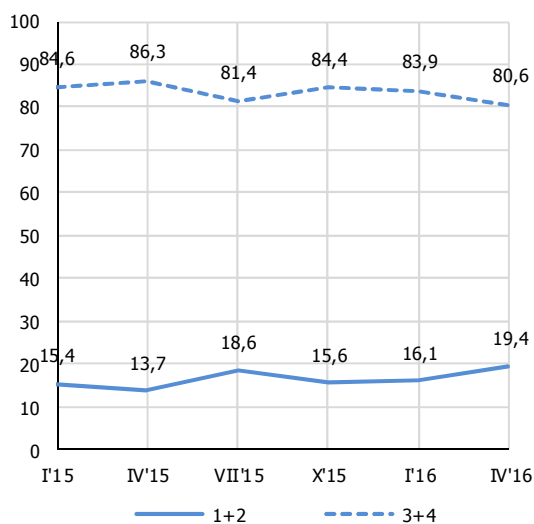
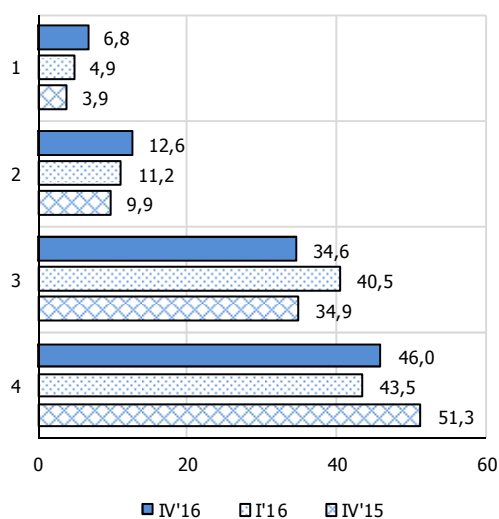


16. Remont domu lub mieszkania – prognoza

Jakie jest prawdopodobieństwo, że w następnych 12 miesiącach poniesiecie Państwo duże wydatki na podniesienie standardu lub remont zajmowanego domu, mieszkania?



Warianty odpowiedzi - odsetki	Okres badania					
	I'15	IV'15	VII'15	X'15	I'16	IV'16
1. bardzo duże	7,2	3,9	7,8	5,2	4,9	6,8
2. dość duże	8,2	9,9	10,8	10,4	11,2	12,6
3. niewielkie	38,3	34,9	27,3	34,4	40,5	34,6
4. zdecydowanie żadne	46,3	51,3	54,0	50,0	43,5	46,0
Saldo (1+0,5*2-0,5*3-4)	-54,1	-60,0	-54,5	-56,9	-53,2	-50,3



STRUKTURA PRÓBY WEDŁUG CECH RESPONDENTÓW (próba ważona)

Cechy gospodarstwa domowego / Features of the households	I'16	IV'16
Liczba respondentów	830	842
Głównym źródłem dochodów gospodarstw domowego jest		
praca najemna na stanowisku robotniczym	27,9	29,1
praca najemna na stanowisku nierobotniczym	20,2	17,1
praca w rolnictwie	6,3	6,1
praca na własny rachunek	11,0	10,6
emerytura lub renta	30,3	30,7
inne źródła	4,3	6,4
Dochód gospodarstwa na jedną osobę wynosi		
mniej niż 550 zł	13,3	14,5
od 551 do 750 zł	14,5	17,5
od 751 do 1000 zł	16,4	18,8
od 1001 do 1400 zł	26,6	23,0
więcej niż 1400 zł	29,2	26,2
Gospodarstwo składa się z		
1 osoby	12,6	13,1
2 osób	31,2	26,3
3 osób	20,2	23,8
4 osób	21,0	23,8
5 osób	8,8	7,8
6 i więcej osób	6,2	5,1
Liczba dzieci do lat 18 i pozostających na całkowitym utrzymaniu		
1	24,4	24,1
2	20,7	19,1
3	5,2	6,8
4	1,9	1,4
5 i więcej	1,3	1,1
0	46,5	47,4
Gospodarstwo domowe znajduje się w		
wielkim mieście (100 tys. mieszkańców i więcej)	21,0	18,5
średnim mieście (od 10 do 100 tys. mieszkańców)	24,7	24,1
małym miasteczku (do 10 tys. mieszkańców)	15,6	13,2
na wsi	38,2	41,1
Wykształcenie wypełniającego (ukończone)		
wyższe	22,2	22,1
średnie	26,9	28,7
zawodowe	29,7	28,3
podstawowe	21,1	20,9
Wiek wypełniającego		
16-29	27,1	27,1
30-49	33,2	33,4
50-64	22,9	22,9
65+	16,8	16,6

METODOLOGIA I ORGANIZACJA BADANIA

Badanie kondycji gospodarstw domowych prowadzone jest przez Instytut Rozwoju Gospodarczego Szkoły Głównej Handlowej (IRG SGH) co kwartał od 1990 r.

Badanie to było zapoczątkowane i prowadzone w latach 1990-2003 przez prof. dr hab. Katarzynę Duczkowską-Małysz i prof. dr hab. Jerzego Małysza, którzy opracowali autorską ankietę prasową wykorzystywaną do badania opinii gospodarstw domowych w latach 1990-95.

Jest to badanie ankietowe, prowadzone metodą testu koniunktury. W latach 1990-1995 do badania wykorzystywano ankietę zamieszczaną w tygodniku „Kobieta i Życie”. Na początku 1996 r. kwestionariusz ankiety został zharmonizowany z testem konsumenckim stosowanym w krajach Unii Europejskiej. Do 1999 r. publikowany był on w tygodniku "Tina". Od 2000 r. ankietę prasową została zastąpiona ankietą pocztową, rozsyłaną do reprezentatywnej próby.

Obecna ankietę zawiera 15 opiniotwórczych pytań stałych (które pochodzą z kwestionariusza UE). Dodatkowo w ankiecie zamieszczane są opiniotwórcze pytania specjalne, które odnoszą się do bieżących zjawisk ekonomicznych, istotnych z punktu widzenia zachowań gospodarstw domowych. Ponadto zawiera ona 7 pytań metrycznych odnośnie cech gospodarstwa domowego.

Pytania o opinię w ankiecie odnoszą się do ocen bieżącej sytuacji gospodarstwa domowego (w większości przypadków w porównaniu do sytuacji sprzed 12 miesięcy) lub mają charakter prognostyczny na 12 następnych miesięcy. Zgodnie z powszechnie stosowaną metodologią ankietę przeprowadzana jest zawsze w pierwszym miesiącu kwartału (styczeń, kwiecień, lipiec, październik).

Dla każdego stałego pytania o opinię ankiety oprócz wskaźników struktury obliczane są, po usunięciu odpowiedzi „nie wiem”, syntetyczne wskaźniki bilansowe tzw. salda.

Generalna zasada polega na obliczeniu różnicy odsetków odpowiedzi pozytywnych i negatywnych. Obliczenia sald dokonuje się poprzez przyjęcie przy zliczaniu wyników odpowiednich wag dla różnych wariantów odpowiedzi w poszczególnych pytaniach. Polega to na przyjęciu dla poszczególnych pytań wagi 1,0 dla wariantu „bardzo pozytywnego”, wagi 0,5 dla „pozytywnego”, minus 0,5 dla „negatywnego”, minus 1,0 dla wariantu „bardzo negatywnego”. Pozostałe warianty mają wagę 0,0. W tabeli poniżej przedstawiono zestawienie wag poszczególnych wariantów przy obliczaniu salda dla pytań opiniotwórczych bieżącego kwestionariusza. Wzór kwestionariusza zamieszczono w załączniku 1.

Dodatkowo w celu zapewnienia reprezentatywności wyników w skali kraju, jednostkowe odpowiedzi są ważone według cech respondenta. Jako cechy wagowe przyjęto wiek i wykształcenie respondenta.

Wszystkie statystyki bilansowe przyjmują wartości w przedziale od -100,0 do +100,0. Wartość ujemna wskaźnika oznacza, że przeważają opinie negatywne odnośnie badanego zjawiska, a wartość dodatnia że przeważają opinie pozytywne. Przy czym należy podkreślić, że polskie społeczeństwo charakteryzuje się w swych opiniach stosunkowo stabilnym, nadmiernym pesymizmem. Wobec powyższego interpretacja wyników badania kondycji gospodarstw powinna odnosić się w dużym stopniu również do zmian wskaźników bilansowych na przestrzeni czasu, a nie jedynie ich znaku i poziomu. Przykładowo

zmniejszanie ujemnej statystyki bilansowej w czasie należy interpretować jako poprawę nastrojów i na odwrót.

Na podstawie 4 sald prognostycznych obliczany jest syntetyczny wskaźnik sytuacji gospodarstw domowych: „Wskaźnik Kondycji Gospodarstw Domowych IRG SGH”, który jest średnią arytmetyczną z sald: oceny przyszłej sytuacji finansowej (pyt. 2), oceny przyszłej ogólnej sytuacji ekonomicznej (pyt. 4), oczekiwanej zmiany poziomu bezrobocia (pyt. 7) ze znakiem ujemnym, oceny przyszłej skłonności do oszczędzania (pyt. 11). Barometr również przyjmuje wartości w przedziale od 100,0 do minus 100,0 i ma podobną interpretację jak wskaźniki bilansowe.

Wartości sald dla poszczególnych pytań oraz wskaźnik IRGKGD są wygładzane poprzez zastosowanie 3-kwartalnej, scentrowanej średniej ruchomej. W przypadku obliczania średniej ruchomej dla ostatniej obserwacji zakłada się utrzymanie wartości z ostatniego badania dla brakującego kwartału.

Zestawienie wag poszczególnych wariantów przy obliczaniu salda dla pytań opiniotwórczych.

Pytanie	Warianty odpowiedzi / Wagi					
	1	2	3	4	5	6
1	1,0	0,5	0,0	-0,5	-1,0	0,0
2	1,0	0,5	0,0	-0,5	-1,0	0,0
3	1,0	0,5	0,0	-0,5	-1,0	0,0
4	1,0	0,5	0,0	-0,5	-1,0	0,0
5	1,0	0,5	0,0	-0,5	-1,0	0,0
6	1,0	0,5	0,0	-0,5	-1,0	0,0
7	1,0	0,5	0,0	-0,5	-1,0	0,0
8	1,0	0,0	-1,0	0,0	-	-
9	1,0	0,5	0,0	-0,5	-1,0	0,0
10	1,0	0,5	-0,5	-1,0	0,0	-
11	1,0	0,5	-0,5	-1,0	0,0	-
12	-1,0	-0,5	0,0	0,5	1,0	0,0
13	1,0	0,5	-0,5	-1,0	0,0	-
14	1,0	0,5	-0,5	-1,0	0,0	-
15	1,0	0,5	-0,5	-1,0	0,0	-

Źródło: IRG SGH (WSE RIED).

ANEKS 1. Wzór ankiety bazowej

Badanie opinii (zakreśl kółkiem właściwy numer odpowiedzi)

<p>1. Jak oceniacie Państwo obecną sytuację finansową swego gospodarstwa domowego w porównaniu z sytuacją sprzed 12 miesięcy:</p>	<p>1. poprawiła się bardzo 2. poprawiła się trochę 3. bez zmian 4. pogorszyła się trochę 5. pogorszyła się bardzo 6. nie wiem</p>	<p>9. Czy sądzą Państwo, że Wasze wydatki na zakupy dóbr trwałego użytku w następnych 12 miesiącach będą w porównaniu z tego typu wydatkami w poprzednich 12 miesiącach:</p>	<p>1. dużo większe 2. nieco większe 3. podobne 4. nieco mniejsze 5. dużo mniejsze 6. nie wiem</p>
<p>2. Jak - przypuszczalnie - zmieni się sytuacja finansowa Państwa gospodarstwa domowego w następnych 12 miesiącach:</p>	<p>1. poprawi się bardzo 2. poprawi się trochę 3. bez zmian 4. pogorszy się trochę 5. pogorszy się bardzo 6. nie wiem</p>	<p>10. Czy uwzględniając ogólną sytuację ekonomiczną Polski, Państwa zdaniem obecnie jest:</p>	<p>1. bardzo dobry czas, aby oszczędzać 2. dobry czas, aby oszczędzać 3. raczej niekorzystny czas, aby oszczędzać 4. bardzo niekorzystny czas, aby oszczędzać 5. nie wiem</p>
<p>3. Jak zmieniła się, Państwa zdaniem, ogólna sytuacja ekonomiczna Polski w ostatnich 12 miesiącach:</p>	<p>1. poprawiła się bardzo 2. poprawiła się trochę 3. bez zmian 4. pogorszyła się trochę 5. pogorszyła się bardzo 6. nie wiem</p>	<p>11. Jakie jest prawdopodobieństwo, że w następnych 12 miesiącach zdolacie Państwo zaoszczędzić jakiegokolwiek pieniędzy:</p>	<p>1. bardzo duże 2. dość duże 3. znikome 4. zdecydowanie żadne 5. nie wiem</p>
<p>4. Jak, Państwa zdaniem, zmieni się ogólna sytuacja ekonomiczna Polski w następnych 12 miesiącach:</p>	<p>1. poprawi się bardzo 2. poprawi się trochę 3. bez zmian 4. pogorszy się trochę 5. pogorszy się bardzo 6. nie wiem</p>	<p>12. Która z poniżej wymienionych sytuacji najlepiej opisuje obecną sytuację finansową Państwa gospodarstwa domowego:</p>	<p>1. wpadamy w długi 2. przejadamy nasze oszczędności 3. nasz dochód z trudem starcza 4. nieco oszczędzamy 5. dużo oszczędzamy 6. nie wiem</p>
<p>5. Czy w porównaniu z sytuacją sprzed 12 miesięcy koszty utrzymania w skali kraju są, Państwa zdaniem, teraz:</p>	<p>1. wyraźnie dużo wyższe 2. znacznie wyższe 3. nieco wyższe 4. zbliżone 5. niższe 6. nie wiem</p>	<p>13. Jakie jest prawdopodobieństwo, że w następnych 12 miesiącach kupicie Państwo samochód:</p>	<p>1. bardzo duże 2. dość duże 3. niewielkie 4. zdecydowanie żadne 5. nie wiem</p>
<p>6. Porównując z tym, co dzieje się teraz, czy Państwo sądzą, że w najbliższych 12 miesiącach w skali kraju:</p>	<p>1. wzrost cen będzie szybszy 2. ceny wzrastać będą tak samo 3. ceny wzrastać będą wolniej 4. ceny będą mniej więcej takie same 5. ceny nieco zmaleją 6. nie wiem</p>	<p>14. Czy planujecie Państwo w następnych 12 miesiącach kupić lub budować dom, mieszkanie (dla siebie, dla członka rodziny, jako dom letniskowy, do wynajęcia itp.):</p>	<p>1. zdecydowanie tak 2. możliwe 3. raczej nie 4. zdecydowanie nie 5. nie wiem</p>
<p>7. Jak zmieni się, zdaniem Państwa, bezrobocie w kraju w następnych 12 miesiącach:</p>	<p>1. gwałtownie wzrośnie 2. nieznacznie wzrośnie 3. pozostanie takie samo 4. nieznacznie zmaleje 5. gwałtownie zmaleje 6. nie wiem</p>	<p>15. Jakie jest prawdopodobieństwo, że w następnych 12 miesiącach poniesiecie Państwo duże wydatki na podniesienie standardu lub remont zajmowanego domu, mieszkania:</p>	<p>1. bardzo duże 2. dość duże 3. niewielkie 4. zdecydowanie żadne 5. nie wiem</p>
<p>8. Czy sądzą Państwo, że obecnie korzystnie jest kupować dobra trwałego użytku (meble, sprzęt RTV, pralkę, kuchenkę, lodówkę):</p>	<p>1. tak, teraz właśnie jest odpowiedni czas 2. obecny czas nie jest na to ani dobry, ani zły 3. nie, nie jest to czas odpowiedni 4. nie wiem</p>		

Cechy gospodarstwa domowego

1. Głównym źródłem dochodów gospodarstw domowego jest (proszę zaznaczyć tylko jedno główne źródło):

- 1) praca najemna na stanowisku robotniczym
- 2) praca najemna na stanowisku nierobotniczym
- 3) praca w rolnictwie
- 4) praca na własny rachunek
- 5) emerytura lub renta
- 6) inne źródła

2. Przeciętny miesięczny dochód netto („na rękę”) gospodarstwa domowego na jedną osobę wynosi:

- 1) mniej niż 550 zł
- 2) od 551 do 750 zł
- 3) od 751 do 1000 zł
- 4) od 1001 do 1400 zł
- 5) więcej niż 1400 zł

3. Gospodarstwo składa się z:

- 1, 2, 3, 4, 5, 6 i więcej osób

4. Liczba dzieci pozostających na całkowitym utrzymaniu:

- 0, 1, 2, 3, 4, 5 i więcej

5. Gospodarstwo domowe znajduje się w:

- 1) wielkim mieście (100 tys. mieszkańców i więcej)
- 2) średnim mieście (od 10 do 100 tys. mieszkańców)
- 3) małym miasteczku (do 10 tys. mieszkańców)
- 4) na wsi

6. Wykształcenie wypełniającego (ukończone):

- 1) wyższe
- 2) średnie lub policealne
- 3) zasadnicze zawodowe
- 4) podstawowe lub gimnazjalne

7. Wiek wypełniającego:

- 1) od 16 do 29 lat
- 2) od 30 do 49 lat
- 3) od 50 do 64 lat
- 4) powyżej 64 lat