

Instytut Rozwoju Gospodarczego

**Szkoła Główna Handlowa
w Warszawie**

Sławomir Dudek

**KONDYCJA GOSPODARSTW DOMOWYCH
III KWARTAŁ 2016**

ISSN 2392-3768

Badanie okresowe nr 96

BADANIA KONIUNKTURY GOSPODARCZEJ INSTYTUTU ROZWOJU GOSPODARCZEGO SGH

Rada Programowa:

Elżbieta Adamowicz (przewodnicząca), Joanna Klimkowska (sekretarz)

Marco Malgarini, Gernot Nerb, Ataman Ozyildirim, Janusz Stacewicz, István János Tóth

Komitet Redakcyjny i adres Redakcji:

Konrad Walczyk (Redaktor Naczelny)

Sławomir Dudek

Elżbieta Zybura

ul. Madalińskiego 6/8, 02-513 Warszawa

www.sgh.waw.pl/irg/

Wydawnictwo:

Szkoła Główna Handlowa w Warszawie

al. Niepodległości 162, 02-554 Warszawa

Wersja elektroniczna czasopisma jest wersją pierwotną

Publikacja została zrecenzowana zgodnie z wytycznymi MNiSW

©Copyright by Szkoła Główna Handlowa w Warszawie, Warszawa 2016

Wszelkie prawa zastrzeżone. All rights reserved.

ISSN 2392-3768

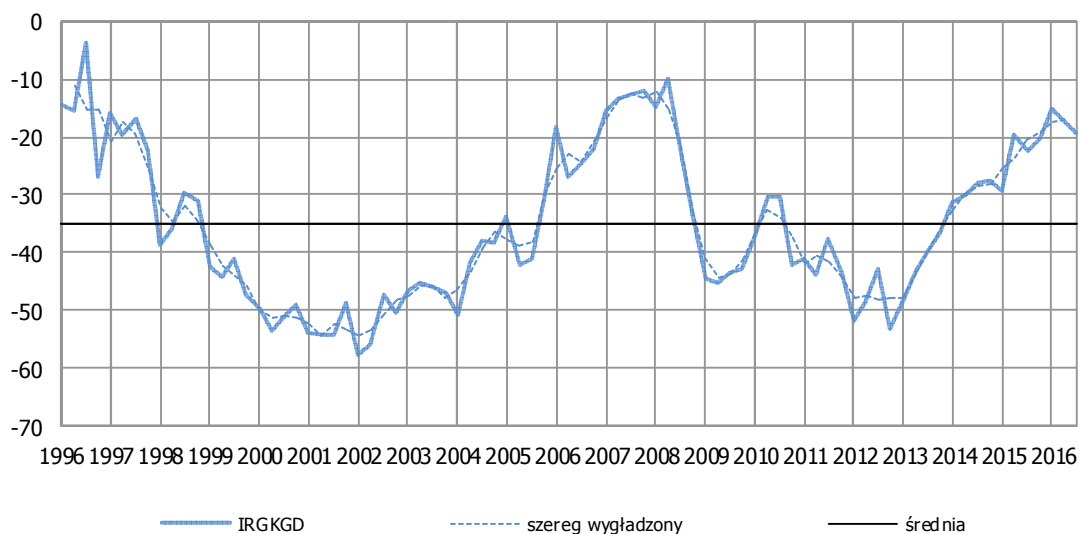
Nr rej. PR 18398

SPIS TREŚCI

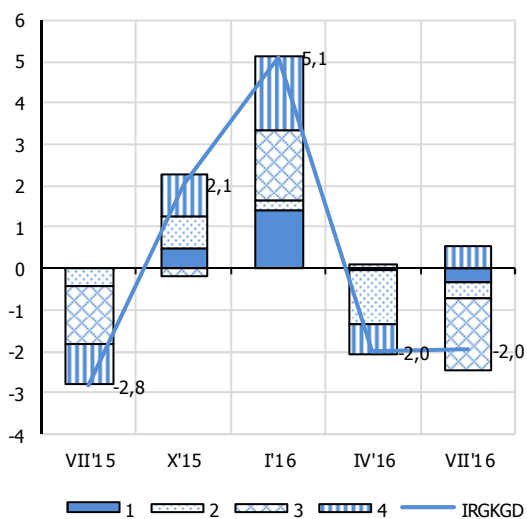
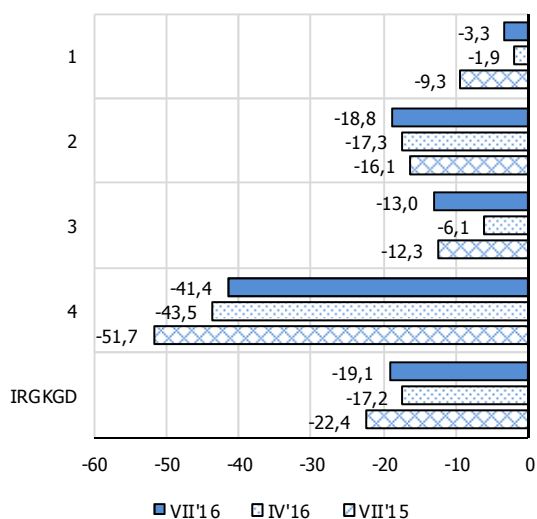
WSKAŹNIK KONDYCJI GOSPODARSTW DOMOWYCH IRG SGH.....	4
SYNTEZA WYNIKÓW	5
SZCZEGÓŁOWE WYNIKI BADANIA.....	8
1. Zmiana sytuacji finansowej gospodarstw domowych – diagnoza.....	8
2. Zmiana sytuacji finansowej gospodarstw domowych – prognoza	9
3. Ogólna sytuacja ekonomiczna Polski – diagnoza	10
4. Ogólna sytuacja ekonomiczna Polski – prognoza.....	11
5. Koszty utrzymania – diagnoza	12
6. Zmiany cen – prognoza.....	13
7. Bezrobocie w kraju – prognoza.....	14
8. Zakupy dóbr trwałego użytku – diagnoza	15
9. Zakupy dóbr trwałego użytku – prognoza.....	16
10. Oszczędności – diagnoza.....	17
11. Oszczędności – prognoza	18
12. Obecna kondycja finansowa gospodarstw domowych.....	19
13. Stopa oszczędności	20
14. Zakup samochodu - prognoza.....	21
15. Zakup domu lub mieszkania - prognoza	22
16. Remont domu lub mieszkania - prognoza	23
STRUKTURA PRÓBY WEDŁUG CECH RESPONDENTÓW	24
METODOLOGIA I ORGANIZACJA BADANIA.....	25
ANEKS 1. Wzór ankiety	27

WSKAŹNIK KONDYCJI GOSPODARSTW DOMOWYCH IRG SGH

Średnia arytmetyczna z sald: oceny przyszłej sytuacji finansowej (pyt. 2), oceny przyszłej ogólnej sytuacji ekonomicznej (pyt. 4), oczekiwanej zmiany poziomu bezrobocia (pyt. 7) ze znakiem ujemnym, oceny przyszłej skłonności do oszczędzania (pyt. 11).



Salda składowe / Balances	Okres badania					
	IV'15	VII'15	X'15	I'16	IV'16	VII'16
1. Zmiana sytuacji finansowej - prognoza	-9,2	-9,3	-7,3	-1,8	-1,9	-3,3
2. Ogólna sytuacja ekonomiczna Polski - prognoza	-14,4	-16,1	-13,2	-12,1	-17,3	-18,8
3. Bezrobocie w kraju - prognoza	6,7	12,3	13,2	6,5	6,1	13,0
4. Oszczędności - prognoza	-47,8	-51,7	-47,5	-40,5	-43,5	-41,4
Wskaźnik WKGD (1+2-3+4)/4	-19,5	-22,4	-20,3	-15,2	-17,2	-19,1



SYNTEZA WYNIKÓW

W lipcu 2016 r. nastroje polskich gospodarstw domowych uległy pogorszeniu drugi raz z rzędu. Wskaźnik Kondycji Gospodarstw Domowych IRG SGH (IRGKGD) zmniejszył się o 2 pp., (poprzednio też o 2 pp.). W największym stopniu do zmniejszenia się odczytów wskaźnika IRGKGD przyczyniło się pogorszenie w zakresie obaw przed bezrobociem. Negatywnie wpływały również oceny w zakresie prognoz ogólnej sytuacji gospodarczej oraz przewidywanej sytuacji finansowej w nadchodzących 12-tu miesiącach. Pozytywny wkład zanotowano w zakresie prognozy zdolności do oszczędzania.

Wyniki obecnego badania są niejednoznaczne, z jednej strony obserwujemy poprawę i relatywnie wysoki poziom w zakresie bieżących ocen własnej sytuacji finansowej i sytuacji ogólnogospodarczej, ale w przypadku prognoz w tych obszarach oczekujemy pogorszenia, mamy obawy co do poziomu bezrobocia. Budżety gospodarstw domowych są zbilansowane, relatywnie duża grupa gospodarstw domowych jest zdolna do generowania oszczędności. Ostrożnie podchodzimy do zwiększania wydatków, z wyjątkiem wydatków na zakup samochodów. W najbliższych kwartałach po uwzględnieniu efektów programu 500+ powinniśmy zanotować przyspieszenie konsumpcji prywatnej, jednak w horyzoncie roku czynniki o charakterze makroekonomicznym mogą stanowić element ryzyka co jest widoczne w naszym badaniu nastrojów gospodarstw domowych.

W lipcowym badaniu ankietowane gospodarstwa domowe dobrze oceniają bieżącą sytuację ekonomiczną kraju. Saldo ocen w tym zakresie poprawiło się drugi raz z rzędu, łącznie w dwóch miesiącach poprawa wyniosła prawie 6 pp. Utrzymuje się więc wyraźna tendencja wzrostowa salda. Jednak w przypadku **ocen przyszłej sytuacji gospodarczej** zanotowano drugi kwartał z rzędu pogorszenie ocen, prawdopodobny jest więc punkt zwrotny i tendencja spadkowa. Ubywa respondentów, którzy oczekują poprawy na rzecz tych którzy oczekują braku zmian w dynamice gospodarki. Odsetek pesymistów jest jeszcze relatywnie stabilny. Pogorszenie ocen w tym zakresie jest konsekwencją rewizji w dół przez niektóre instytucje prognoz wzrostu gospodarczego w Polsce i relatywnie słabych odczytów dynamiki PKB za I i II kw.

Pogorszeniu ocen w zakresie perspektyw gospodarki, towarzyszy pogorszenie **ocen przyszłego bezrobocia**. Saldo w zakresie tego pytania gwałtownie wzrosło (o ok. 7 pp.), jednak jeszcze trudno zweryfikować trwałość tego zwrotu.

Oceny odnoszące się do **sytuacji finansowej** gospodarstwa domowego są zróżnicowane. Wyraźnie lepiej niż przed kwartałem oceniamy bieżącą sytuację (poprawa salda o blisko 6 pp.). Ta poprawa może być wynikiem wzrostu dochodów z tytułu programu 500+. Jednak w przypadku ocen własnej sytuacji finansowej - w nadchodzących 12-tu miesiącach – oceny uległy pogorszeniu. Jest to zapewne efektem mniej optymistycznego spojrzenia na perspektywy dla całej gospodarki i większych obaw przed bezrobociem.

W bieżącym badaniu zanotowano nieznaczny spadek oczekiwań inflacyjnych. Saldo w tym zakresie w ostatnich kwartałach utrzymuje się na niskim, stabilnym poziomie, średnio na poziomie ok. 25 pp. (+/- 3 pp.). Możemy więc mówić

o trendzie horyzontalnym. Deflacja w Polsce nadal utrzymuje się na poziomie ok. 0,9% r/r. Gospodarstwa domowe nie oczekują zmian w tym zakresie. W przypadku oceny bieżących kosztów utrzymania, tendencje są podobne, możemy mówić o trendzie horyzontalnym i stabilizacji salda na niskim poziomie.

Gospodarstwa domowe wraz z pogorszeniem ocen co do swojej sytuacji finansowej zrewidowały swoje **prognozy wydatków na dobra trwałe** w kolejnych 12-tu miesiącach. Saldo dla tego pytania pogorszyło się prawie o 5 pp. Obecnie ok. 20% respondentów oczekuje wzrostu wydatków (poprzednio było to ok. 23%). Jednak w przypadku oceny w zakresie bieżącego klimatu do zakupu dóbr trwałych oceny uległy poprawie (po znaczącym spadku w poprzednim badaniu). Duża zmienność salda w zakresie tego pytania utrudnia interpretację wyników. Trudno jest w obecnej chwili określić tendencję w zakresie tego pytania.

W bieżącym badaniu zanotowano istotną poprawę skłonności do wydatków na zakup samochodu. Saldo odpowiedzi na pytanie o **prawdopodobieństwo zakupu samochodu** w kolejnych 12-tu miesiącach zwiększyło się o ok. 9,6 pp. Saldo jest na wysokim poziomie, powyżej długookresowej średniej. Obecnie prawie 12% respondentów ocenia prawdopodobieństwo zakupu samochodu jako bardzo lub dość duże. Wzrost oczekiwanego popytu na samochody jest skorelowany z obserwowanym obecnie boom'em na polskim rynku motoryzacyjnym.

Saldo w pytaniu o planowany **zakup lub budowę domu/mieszkania** w następnych 12-tu miesiącach uległo nieznacznej negatywnej korekcie, po dwóch kwartałach poprawy. Oceny w tym zakresie charakteryzują się jednak relatywnie dużą zmiennością co utrudnia ocenę tendencji wydatków mieszkaniowych. Wskaźnik wygładzony nadal ukazuje wzrost. Obecnie ok. 8,6% (poprzednio 9,6%) respondentów rozważa zakup lub budowę domu /mieszkania. Saldo ukształtowało się również powyżej długookresowej średniej i jednak nadal jest poniżej poziomów sprzed kryzysu globalnego. W przypadku wydatków remontowych nastroje uległy również pogorszeniu, wskaźnik wygładzony nadal jednak ukazuje tendencję wzrostową. Ok. 15% respondentów ocenia prawdopodobieństwo poniesienia wydatków remontowych jako bardzo lub dość duże (19,4% w poprzednim badaniu), jednak dużo mniej niż przed kryzysem finansowym kiedy było to ok. ponad 24%.

W przypadku pytania odnoszącego się do **klimatu do oszczędzania**, saldo utrzymało się na wysokim poziomie. Mimo tego można zaobserwować tendencję wzrostową wskaźnika wygładzonego z wahań krótkookresowych. Wartość salda jest też obecnie na najwyższym poziomie od 1997 r. W przypadku prognozy prawdopodobieństwa zaoszczędzenia jakichkolwiek kwot pieniędzy w obecnym badaniu zanotowano wzrost salda (po spadku w poprzednim badaniu). Analizując saldo oczyszczone z wahań krótkookresowych widoczny jest nadal trend wzrostowy w zakresie prognozowanych oszczędności. Saldo jest również na najwyższym poziomie od 1997 r.

Saldo w zakresie **zbilansowania bieżących dochodów i wydatków** gospodarstwa domowego zwiększyło się do poziomu najwyższego w historii badania (+16,6). Saldo po oczyszczeniu z wahań krótkookresowych nadal ukazuje wyraźną tendencję wzrostową. Odsetek gospodarstw domowych które „nieco oszczędzają” jest na bardzo

wysokim poziomie, ok. 39,7% (wobec 37,7% w poprzednim badaniu). Odsetek tych, którzy „dużo oszczędzają” pozostał na poziomie 4,1%. Jedynie ok. 3,9% wpada w długi, a 7% ocenia, że przejada oszczędności. Wśród oszczędzających dominują gospodarstw domowe, które odkładają mniej niż 10% dochodów, jest ich ok. 60,8%, drugą grupą są respondenci odkładający między 10 a 20%, jest ich ok. 26,3%, tych którzy mogą odkładać ponad 30% jest ok. 5,3%. Średnia, szacowana stopa oszczędności to ok. 10,7%.

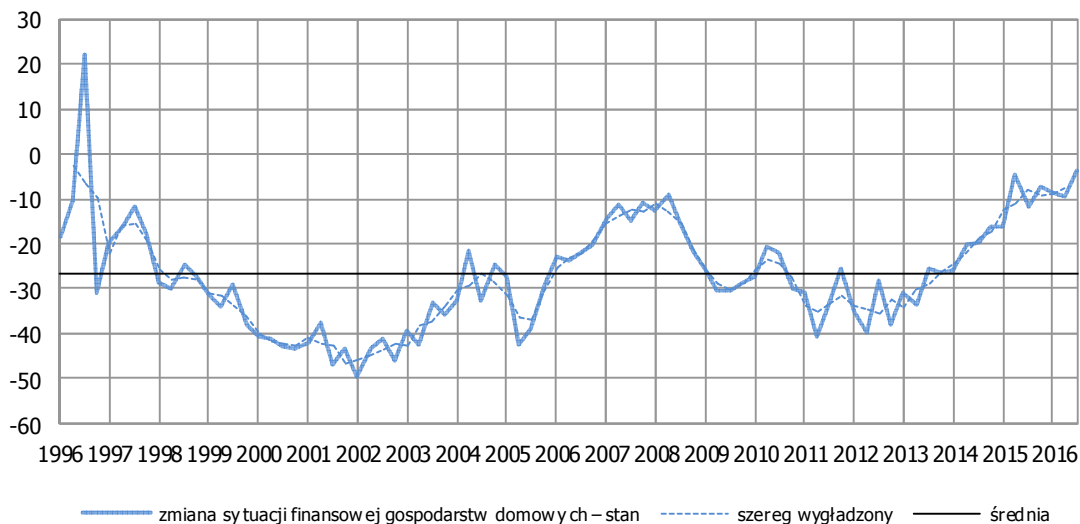
SUMMARY

In July, 2016. sentiments of Polish households have deteriorated for the second time in a row. The IRG SGH Household Condition Indicator (IRGKGD) decreased by 2 pp., (previously also by 2 pp.). The largest contribution to the reduction of the IRGKGD index was from deterioration in fears of unemployment. Also the assessment as to the forecast of the global economic situation and expected financial situation in the next 12-months contributed negatively. The positive contribution was caused by opinion on future saving ability.

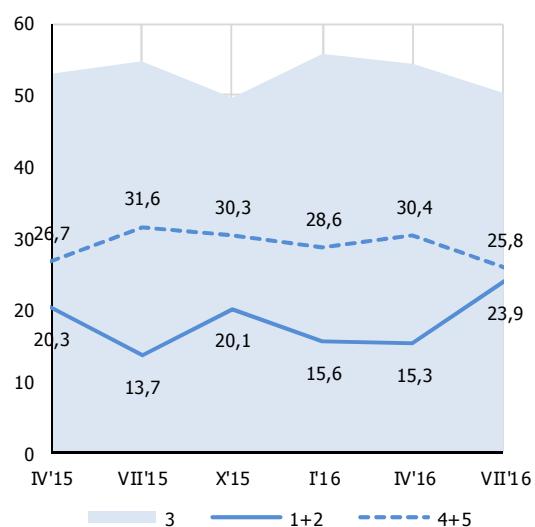
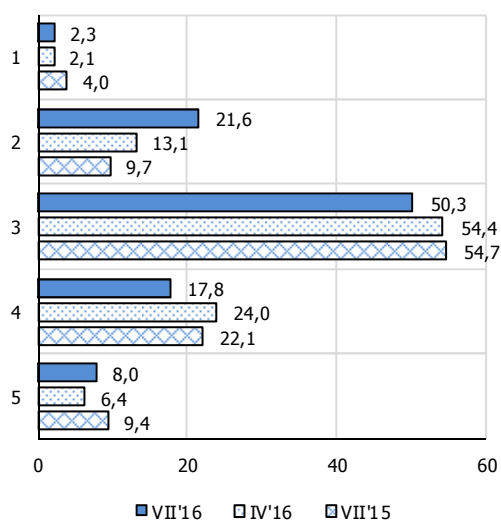
The results of the present study are ambiguous, on the one hand, we observe an improvement and a relatively high level in the assessments of current own financial situation and the whole economy, but in the case of forecasts in these areas, we expect a deterioration, we have concerns about the level of unemployment. Household budgets are balanced, a relatively large group of households is able to generate savings. We are observing careful approach to increase spending, with the exception of expenditure on the purchase of cars. In the coming quarters, after taking into account the effects of the program 500+ we should note acceleration in private consumption dynamics, but in the one year horizon the macroeconomic factors may be an element of risk which is evident in our study of the household sentiment.

1. Zmiana sytuacji finansowej gospodarstw domowych – diagnoza

Jak oceniacie Państwo obecną sytuację finansową swego gospodarstwa domowego w porównaniu z sytuacją sprzed 12 miesięcy?

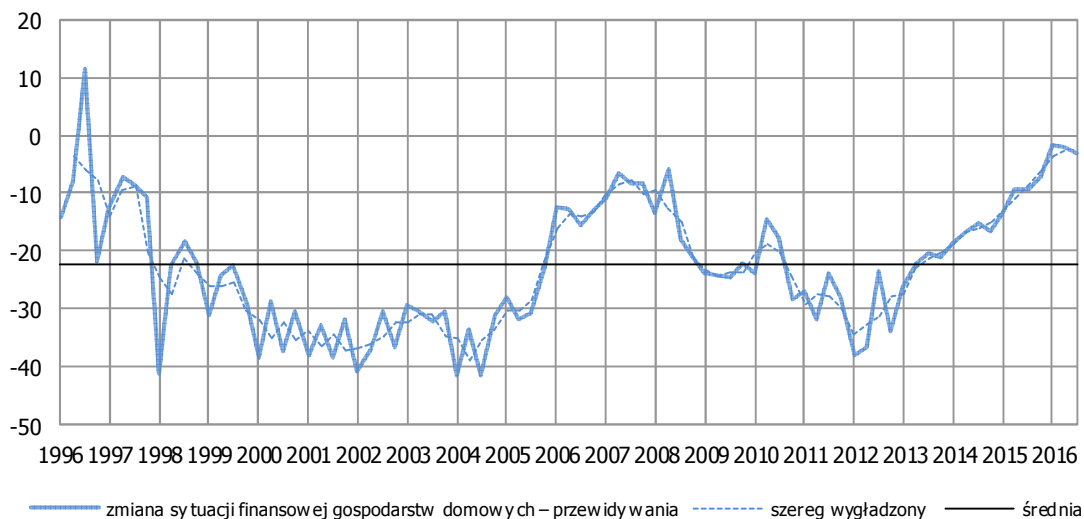


Warianty odpowiedzi - odsetki	Okres badania					
	IV'15	VII'15	X'15	I'16	IV'16	VII'16
1. poprawiła się bardzo	3,2	4,0	3,4	4,1	2,1	2,3
2. poprawiła się trochę	17,1	9,7	16,7	11,5	13,1	21,6
3. bez zmian	53,0	54,7	49,6	55,7	54,4	50,3
4. pogorszyła się trochę	20,4	22,1	22,6	20,1	24,0	17,8
5. pogorszyła się bardzo	6,3	9,4	7,7	8,5	6,4	8,0
Saldo (1+0,5*2-0,5*4-5)	-4,7	-11,7	-7,2	-8,7	-9,7	-3,8

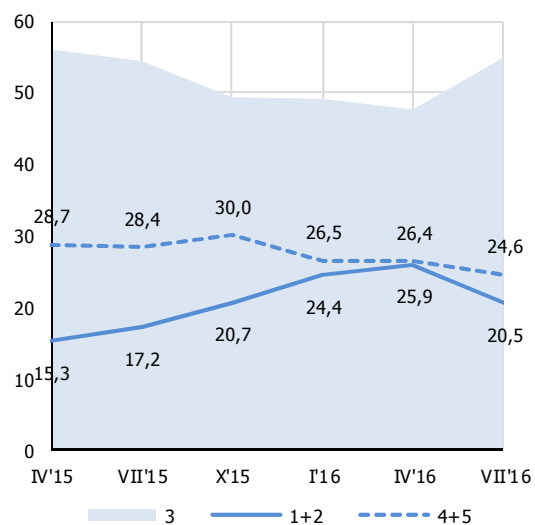
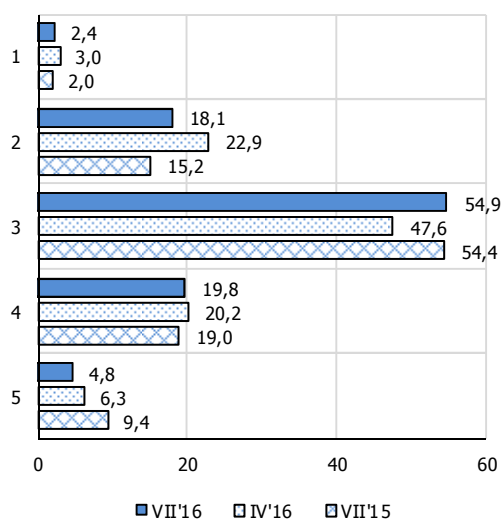


2. Zmiana sytuacji finansowej gospodarstw domowych – prognoza

Jak - przypuszczalnie - zmieni się sytuacja finansowa Państwa gospodarstwa domowego w następnych 12 miesiącach?

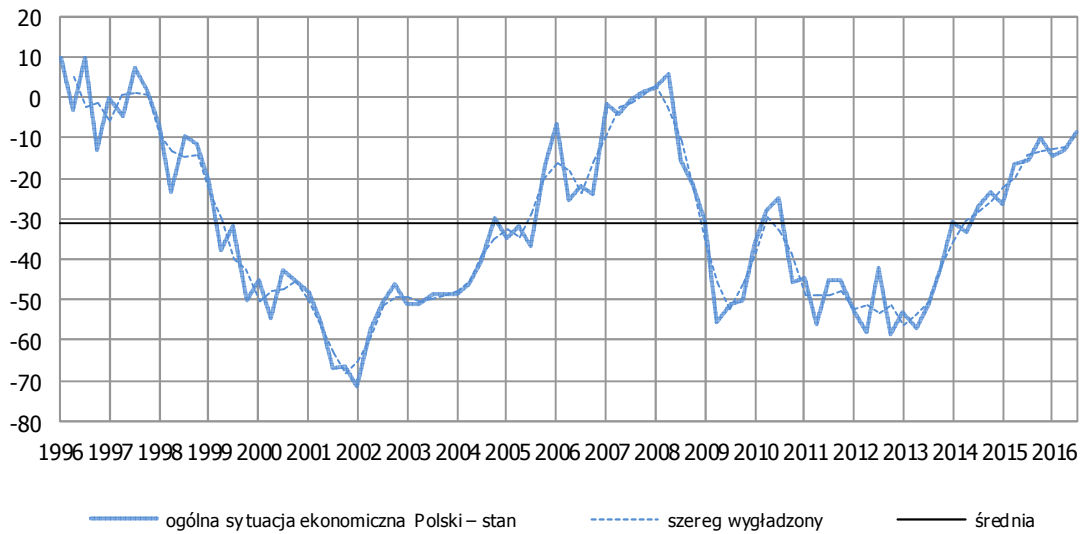


Warianty odpowiedzi - odsetki	Okres badania					
	IV'15	VII'15	X'15	I'16	IV'16	VII'16
1. poprawi się bardzo	0,4	2,0	0,9	3,6	3,0	2,4
2. poprawi się trochę	14,9	15,2	19,8	20,8	22,9	18,1
3. bez zmian	56,0	54,4	49,4	49,1	47,6	54,9
4. pogorszy się trochę	23,2	19,0	23,7	21,4	20,2	19,8
5. pogorszy się bardzo	5,4	9,4	6,2	5,1	6,3	4,8
Saldo (1+0,5*2-0,5*4-5)	-9,2	-9,3	-7,3	-1,8	-1,9	-3,3

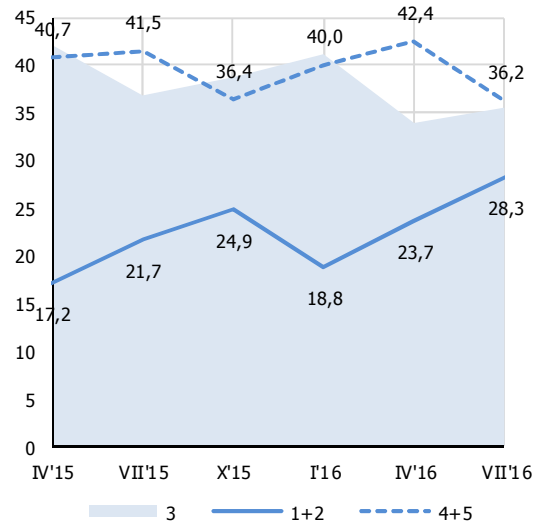
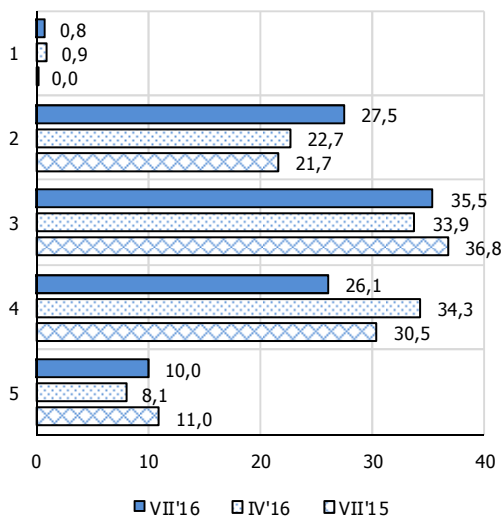


3. Ogólna sytuacja ekonomiczna Polski – diagnoza

Jak zmieniła się, Państwa zdaniem, ogólna sytuacja ekonomiczna Polski w ostatnich 12 miesiącach?

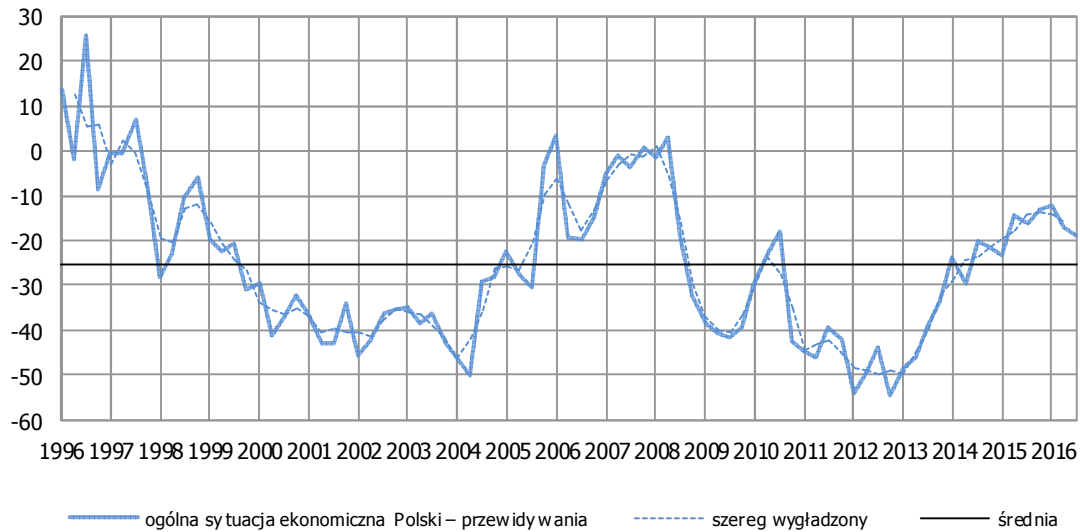


Warianty odpowiedzi - odsetki	Okres badania					
	IV'15	VII'15	X'15	I'16	IV'16	VII'16
1. poprawiła się bardzo	0,6	0,0	1,5	1,1	0,9	0,8
2. poprawiła się trochę	16,6	21,7	23,4	17,7	22,7	27,5
3. bez zmian	42,1	36,8	38,7	41,1	33,9	35,5
4. pogorszyła się trochę	30,9	30,5	26,4	31,3	34,3	26,1
5. pogorszyła się bardzo	9,8	11,0	9,9	8,8	8,1	10,0
Saldo (1+0,5*2-0,5*4-5)	-16,4	-15,4	-9,9	-14,5	-12,9	-8,6

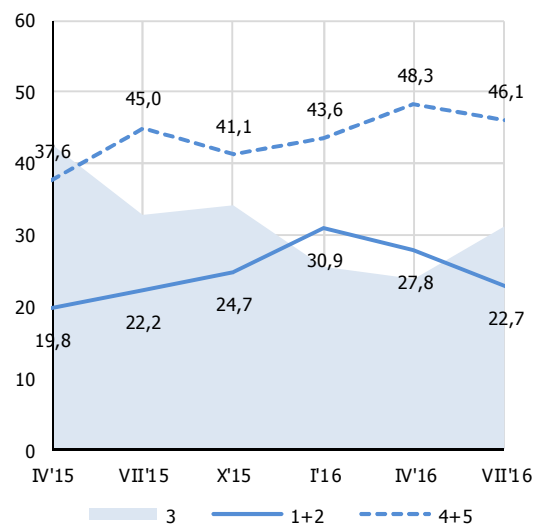
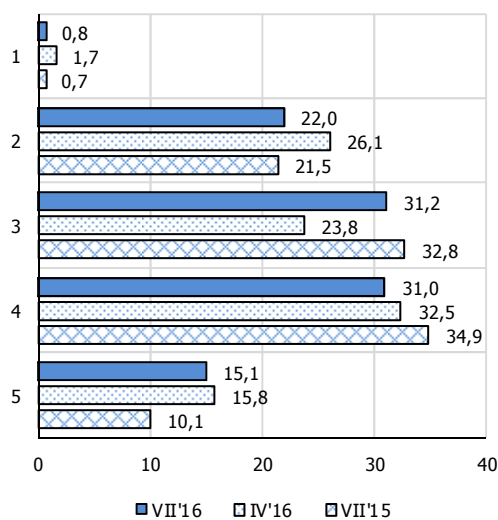


4. Ogólna sytuacja ekonomiczna Polski – prognoza

Jak, Państwa zdaniem, zmieni się ogólna sytuacja ekonomiczna Polski w następnych 12 miesiącach?

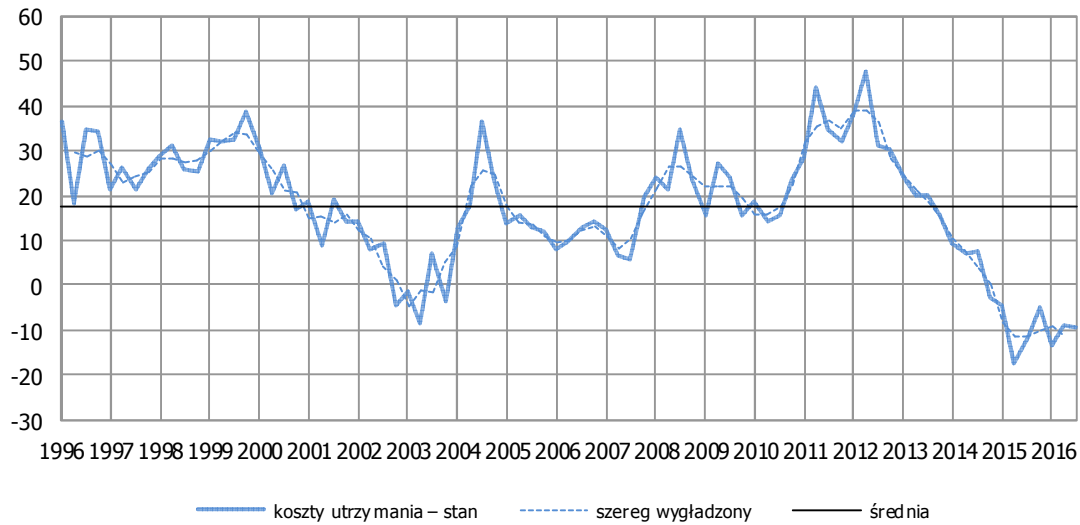


Warianty odpowiedzi - odsetki	Okres badania					
	IV'15	VII'15	X'15	I'16	IV'16	VII'16
1. poprawi się bardzo	0,4	0,7	2,2	2,9	1,7	0,8
2. poprawi się trochę	19,3	21,5	22,5	28,0	26,1	22,0
3. bez zmian	42,6	32,8	34,1	25,5	23,8	31,2
4. pogorszy się trochę	26,3	34,9	29,1	29,1	32,5	31,0
5. pogorszy się bardzo	11,3	10,1	12,1	14,4	15,8	15,1
Saldo (1+0,5*2-0,5*4-5)	-14,4	-16,1	-13,2	-12,1	-17,3	-18,8

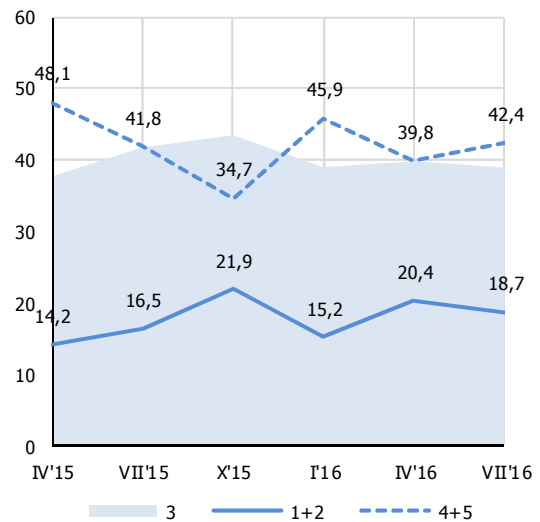
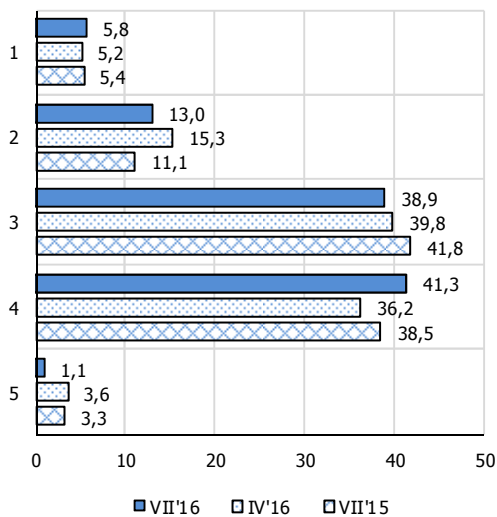


5. Koszty utrzymania – diagnoza

Czy w porównaniu z sytuacją sprzed 12 miesięcy koszty utrzymania w skali kraju są, Państwa zdaniem teraz: ...?

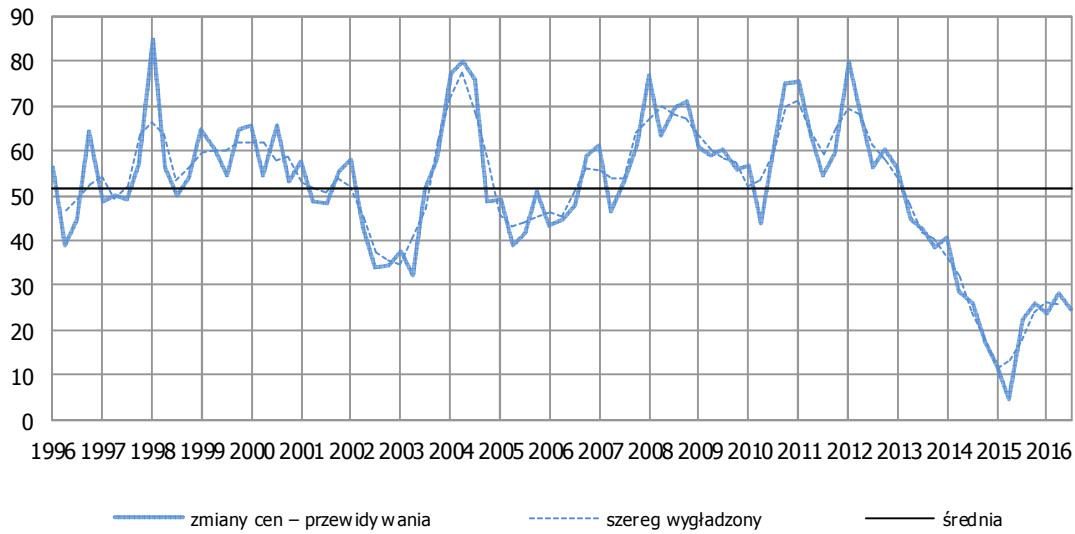


Warianty odpowiedzi - odsetki	Okres badania					
	IV'15	VII'15	X'15	I'16	IV'16	VII'16
1. wyraźnie dużo wyższe	3,2	5,4	6,1	6,3	5,2	5,8
2. znacznie wyższe	11,0	11,1	15,8	8,9	15,3	13,0
3. nieco wyższe	37,7	41,8	43,4	39,0	39,8	38,9
4. takie same	43,6	38,5	31,9	43,3	36,2	41,3
5. niższe	4,5	3,3	2,8	2,6	3,6	1,1
Saldo (1+0,5*2-0,5*4-5)	-17,6	-11,6	-4,7	-13,5	-8,9	-9,5

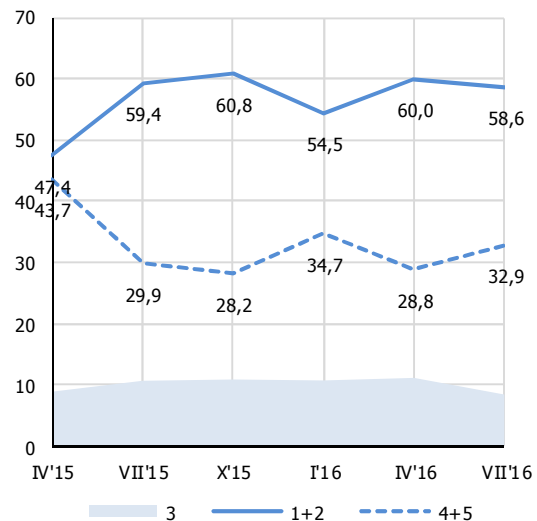
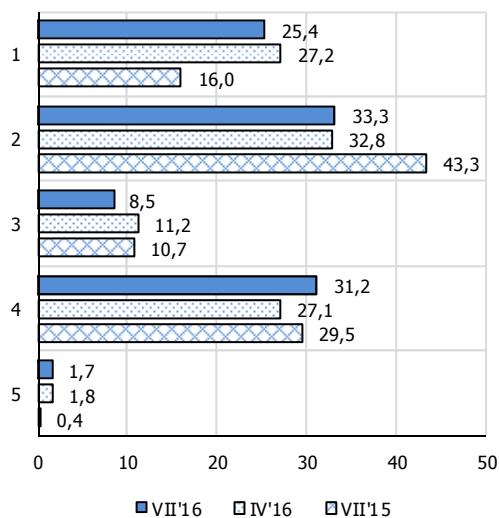


6. Zmiana cen – prognoza

Porównując z tym co dzieje się teraz, czy Państwo sądzą, że w najbliższych 12 miesiącach w skali kraju: ... ?

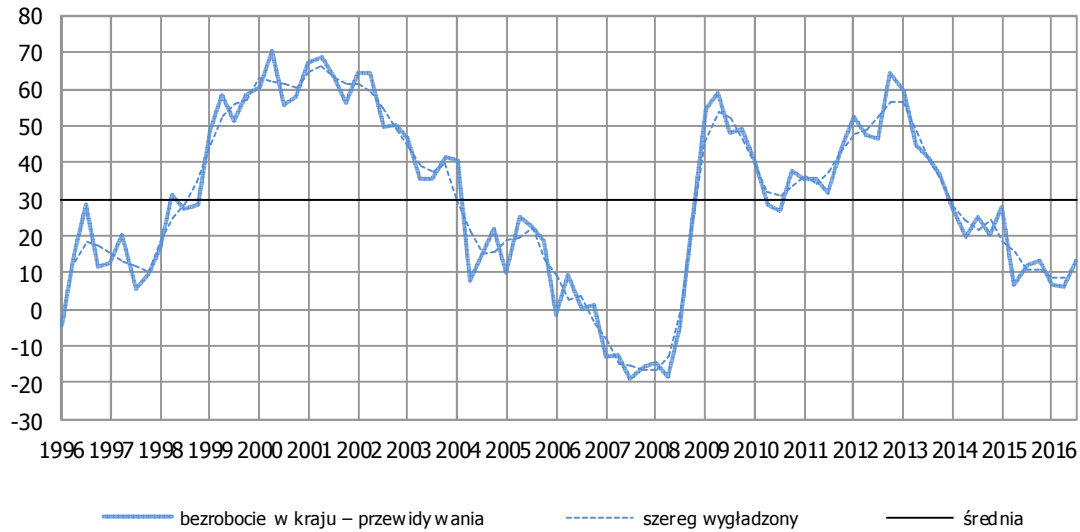


Warianty odpowiedzi - odsetki	Okres badania					
	IV'15	VII'15	X'15	I'16	IV'16	VII'16
1. wzrost cen będzie szybszy	10,3	16,0	20,5	30,9	27,2	25,4
2. ceny wzrastać będą tak samo	37,1	43,3	40,3	23,6	32,8	33,3
3. ceny wzrastać będą wolniej	8,9	10,7	10,9	10,8	11,2	8,5
4. ceny będą mniej więcej takie same	38,9	29,5	27,0	31,4	27,1	31,2
5. ceny nieco zmaleją	4,8	0,4	1,2	3,3	1,8	1,7
Saldo (1+0,5*2-0,5*4-5)	4,6	22,6	25,9	23,7	28,3	24,7

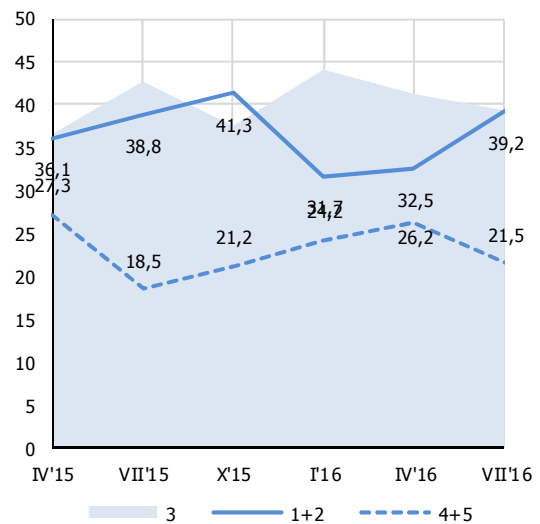
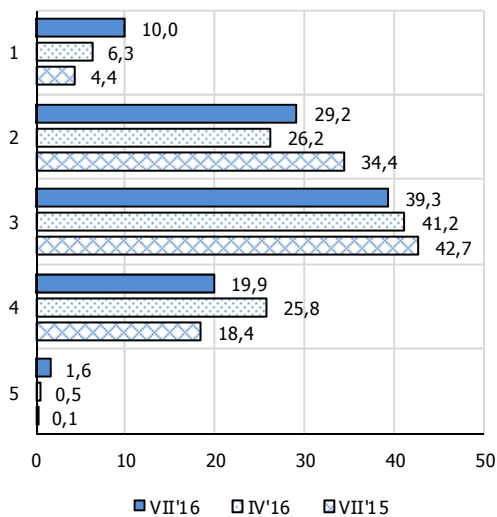


7. Bezrobocie w kraju – prognoza

Jak zmieni się, zdaniem Państwa, bezrobocie w kraju w następnych 12 miesiącach?

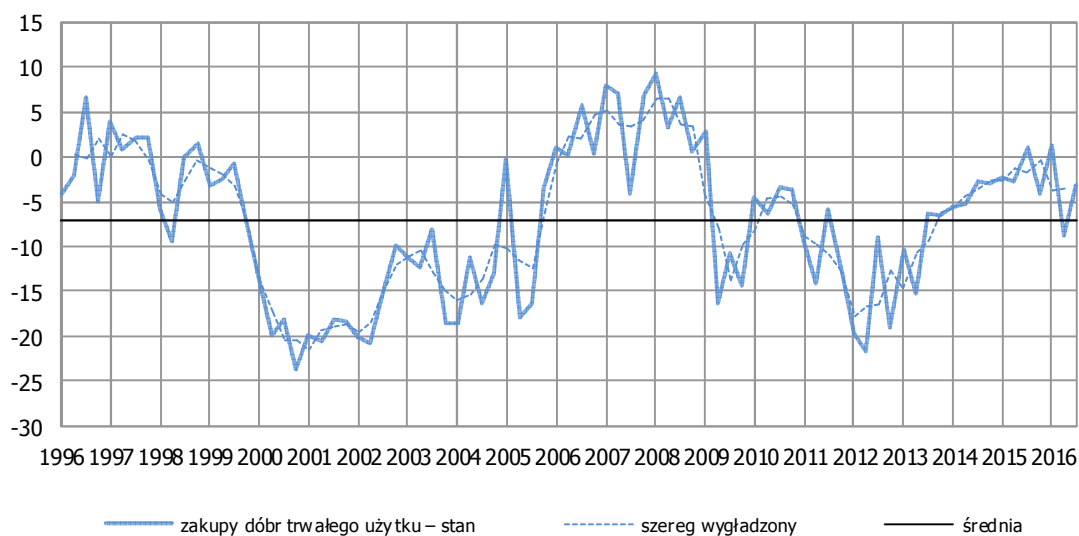


Warianty odpowiedzi - odsetki	Okres badania					
	IV'15	VII'15	X'15	I'16	IV'16	VII'16
1. gwałtownie wzrośnie	4,9	4,4	6,7	5,9	6,3	10,0
2. nieznacznie wzrośnie	31,3	34,4	34,6	25,8	26,2	29,2
3. pozostanie takie samo	36,6	42,7	37,5	44,1	41,2	39,3
4. nieznacznie zmaleje	27,0	18,4	20,9	23,9	25,8	19,9
5. gwałtownie zmaleje	0,3	0,1	0,3	0,4	0,5	1,6
Saldo (1+0,5*2-0,5*4-5)	6,7	12,3	13,2	6,5	6,1	13,0

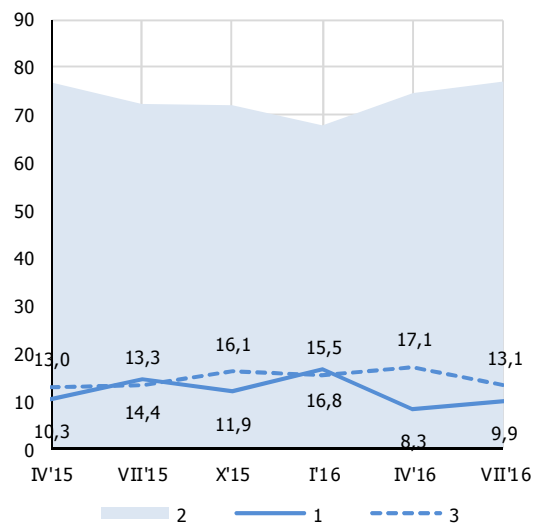
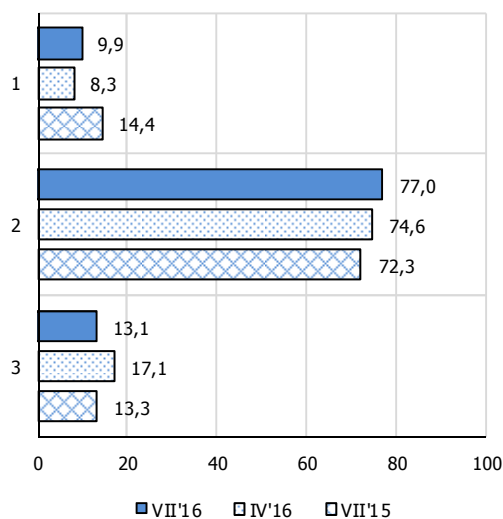


8. Zakupy dóbr trwałego użytku – diagnoza

Czy sądzą Państwo, że obecnie korzystnie jest kupować dobra trwałego użytku (meble, sprzęt RTV, pralkę, kuchenkę, lodówkę): ... ?

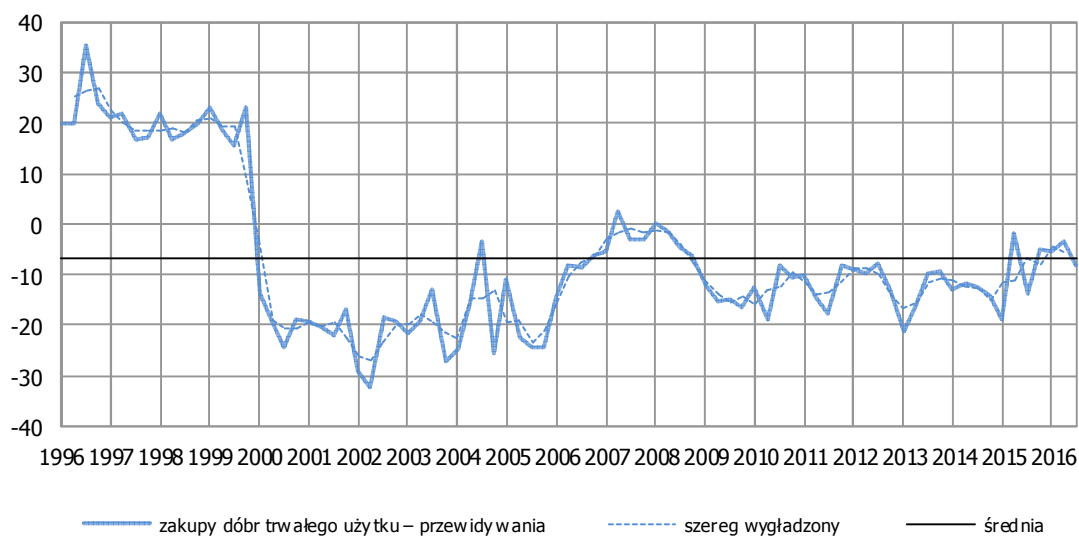


Warianty odpowiedzi - odsetki	Okres badania					
	IV'15	VII'15	X'15	I'16	IV'16	VII'16
1. tak, teraz właśnie jest odpowiedni czas	10,3	14,4	11,9	16,8	8,3	9,9
2. obecny czas nie jest na to ani dobry, ani zły	76,8	72,3	72,0	67,8	74,6	77,0
3. nie, nie jest to czas odpowiedni	13,0	13,3	16,1	15,5	17,1	13,1
Saldo (1-3)	-2,7	1,1	-4,1	1,3	-8,8	-3,2

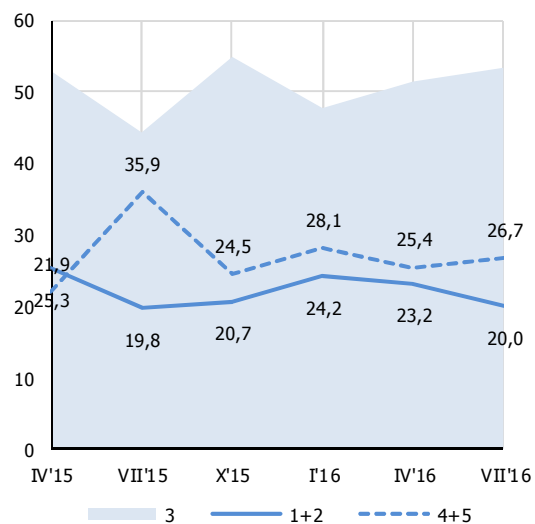
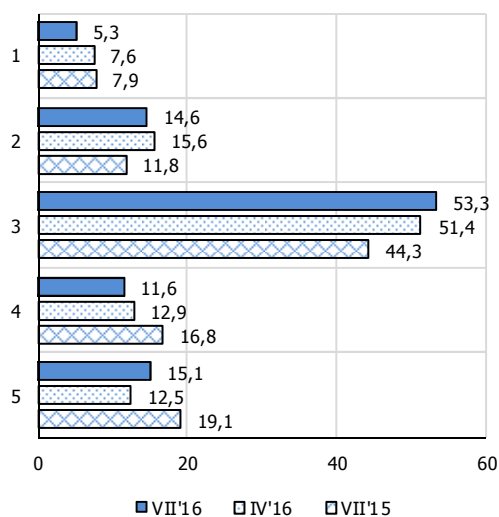


9. Zakupy dóbr trwałego użytku – prognoza

Czy sądzą Państwo, że Wasze wydatki na zakupy dóbr trwałego użytku w następnych 12 miesiącach będą w porównaniu z tego typu wydatkami w poprzednich 12 miesiącach: ... ?

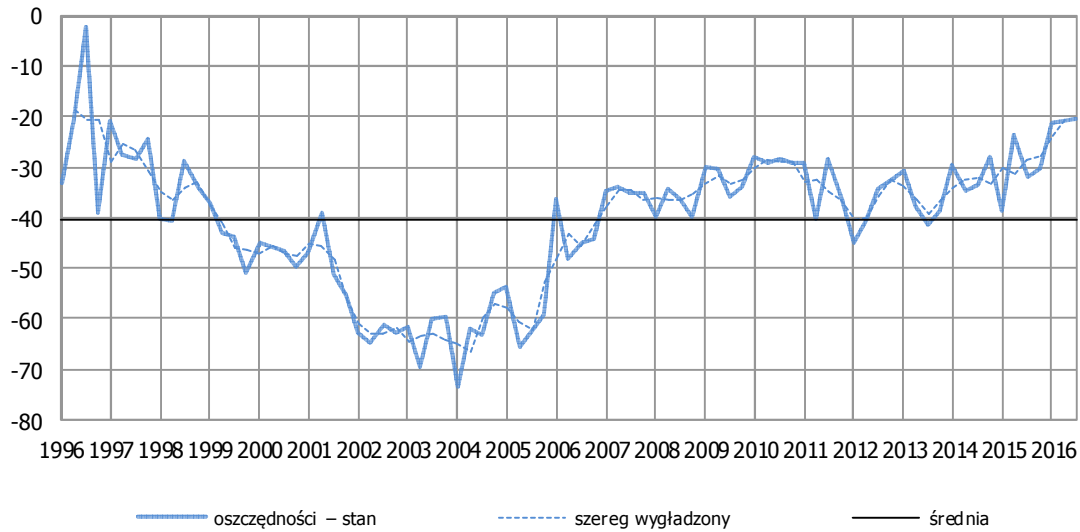


Warianty odpowiedzi - odsetki	Okres badania					
	IV'15	VII'15	X'15	I'16	IV'16	VII'16
1. dużo większe	5,2	7,9	8,1	8,6	7,6	5,3
2. nieco większe	20,0	11,8	12,6	15,6	15,6	14,6
3. podobne	52,8	44,3	54,9	47,7	51,4	53,3
4. nieco mniejsze	9,8	16,8	10,0	12,7	12,9	11,6
5. dużo mniejsze	12,1	19,1	14,5	15,4	12,5	15,1
Saldo (1+0,5*2-0,5*4-5)	-1,8	-13,7	-5,1	-5,3	-3,5	-8,2

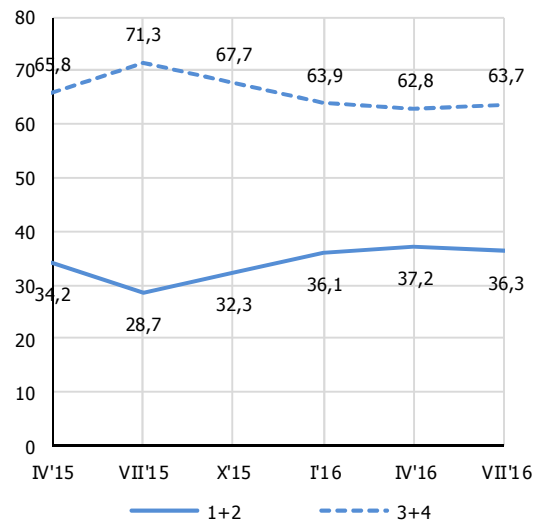
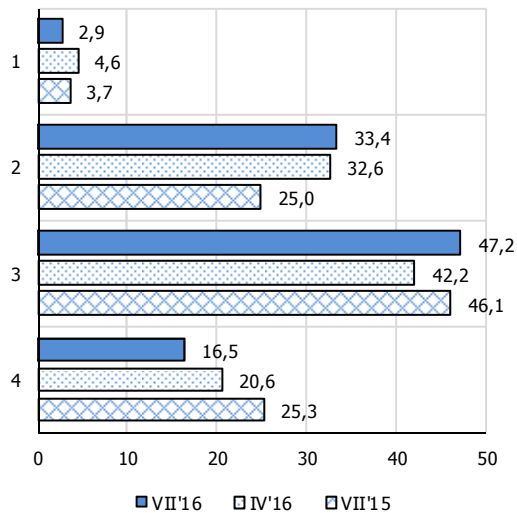


10. Oszczędności – diagnoza

Czy uwzględniając ogólną sytuację ekonomiczną Polski, Państwa zdaniem obecnie jest: ... ?

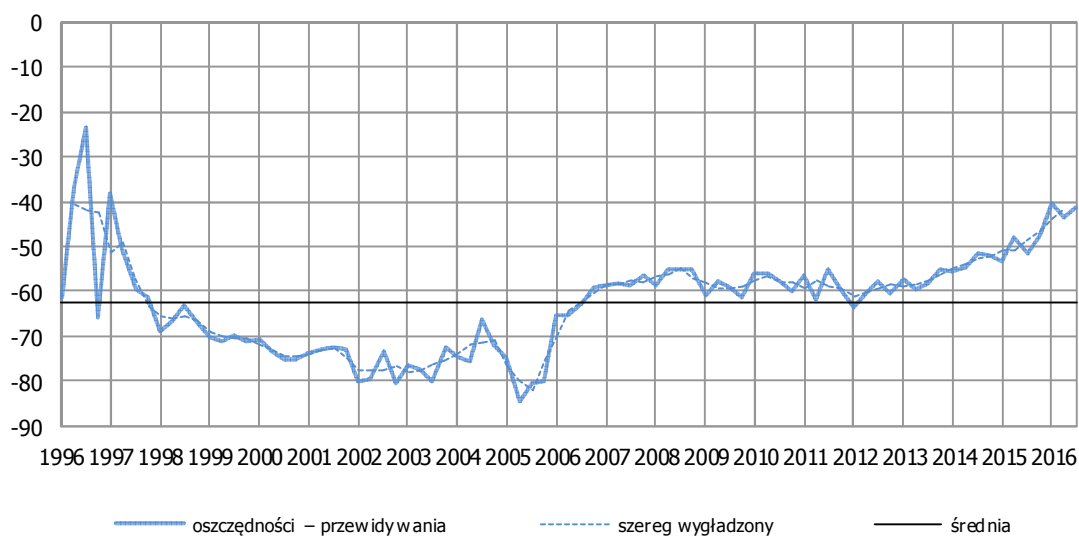


Warianty odpowiedzi - odsetki	Okres badania					
	IV'15	VII'15	X'15	I'16	IV'16	VII'16
1. bardzo dobry czas, aby oszczędzać	5,6	3,7	4,9	6,8	4,6	2,9
2. dobry czas, aby oszczędzać	28,6	25,0	27,4	29,4	32,6	33,4
3. raczej niekorzystny czas, aby oszczędzać	44,3	46,1	37,9	42,0	42,2	47,2
4. bardzo niekorzystny czas, aby oszczędzać	21,4	25,3	29,8	21,9	20,6	16,5
Saldo (1+0,5*2-0,5*3-4)	-23,7	-32,1	-30,2	-21,4	-20,8	-20,5

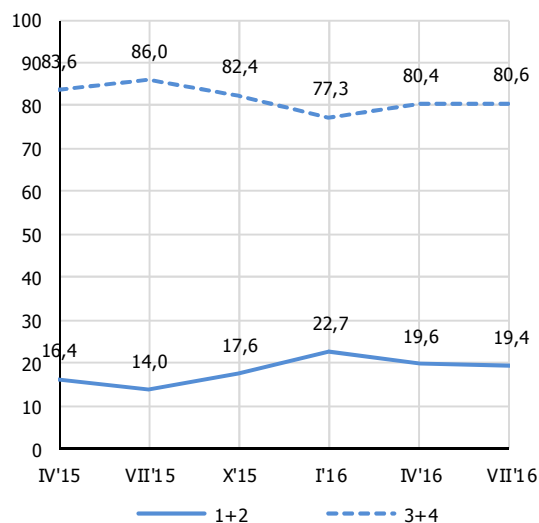
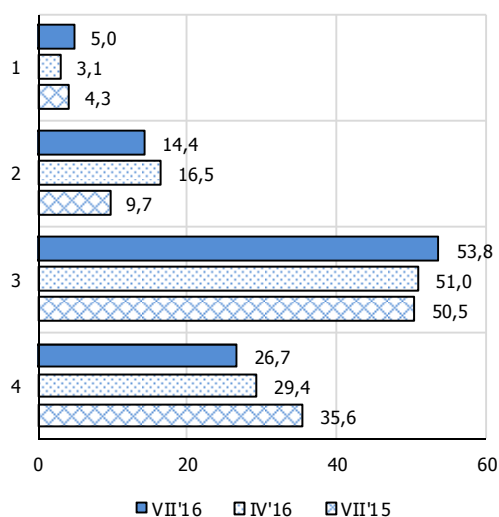


11. Oszczędności – prognoza

Jakie jest prawdopodobieństwo, że w następnych 12 miesiącach zdołacie Państwo zaoszczędzić jakiegokolwiek pieniądze: ...?

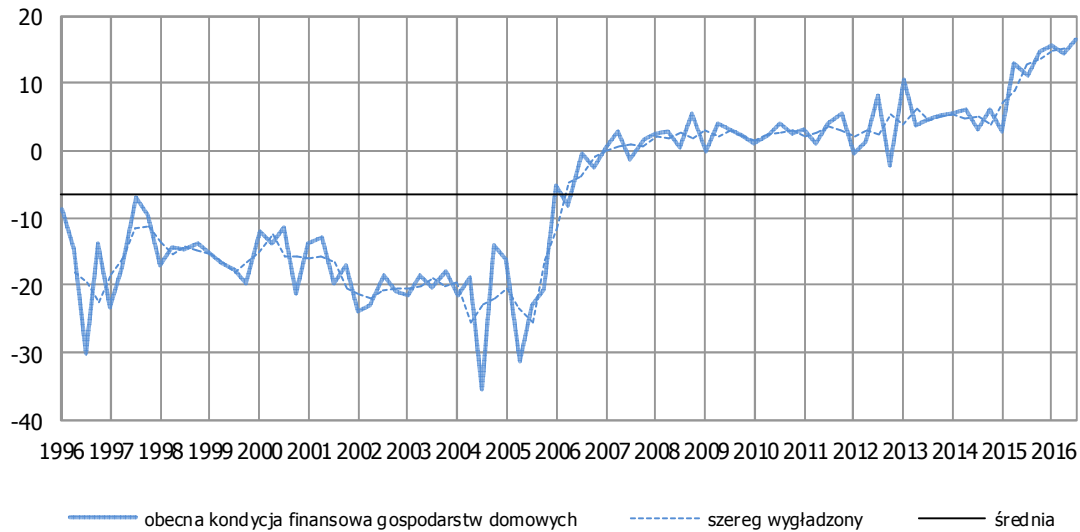


Warianty odpowiedzi - odsetki	Okres badania					
	IV'15	VII'15	X'15	I'16	IV'16	VII'16
1. bardzo duże	6,3	4,3	3,0	5,4	3,1	5,0
2. dość duże	10,1	9,7	14,6	17,3	16,5	14,4
3. znikome	49,0	50,5	49,3	45,6	51,0	53,8
4. żadne	34,7	35,6	33,1	31,7	29,4	26,7
Saldo (1+0,5*2-0,5*3-4)	-47,8	-51,7	-47,5	-40,5	-43,5	-41,4

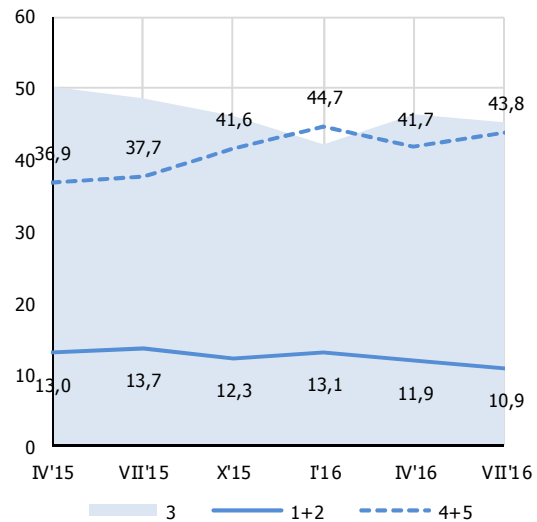
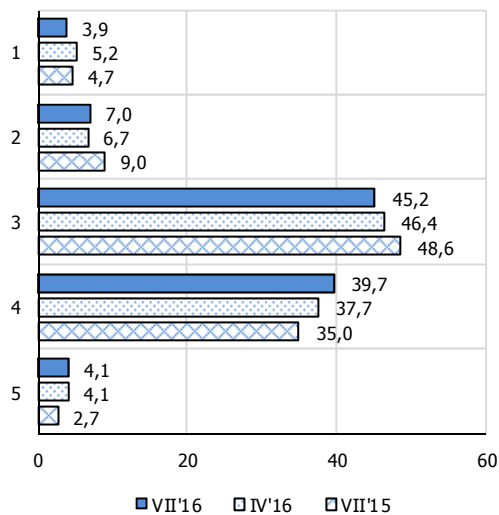


12. Obecna kondycja finansowa gospodarstw domowych

Która z poniżej wymienionych sytuacji najlepiej opisuje obecną sytuację finansową Państwa gospodarstwa domowego: ... ?

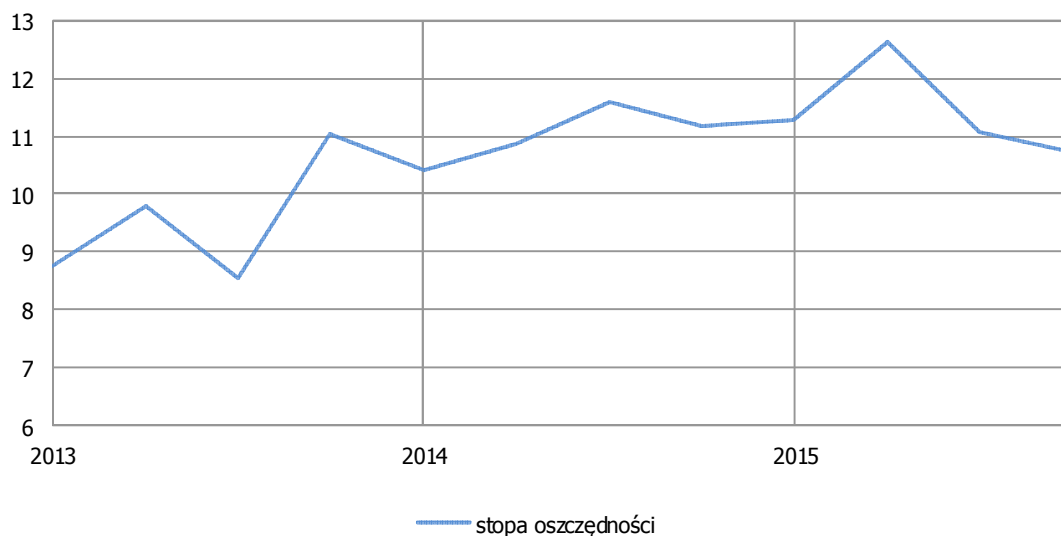


Warianty odpowiedzi - odsetki	Okres badania					
	IV'15	VII'15	X'15	I'16	IV'16	VII'16
1. wpadamy w długi	3,4	4,7	3,5	5,2	5,2	3,9
2. przejadamy nasze oszczędności	9,5	9,0	8,8	8,0	6,7	7,0
3. nasz dochód z trudem starcza	50,2	48,6	46,1	42,2	46,4	45,2
4. nieco oszczędzamy	31,2	35,0	37,8	39,9	37,7	39,7
5. dużo oszczędzamy	5,7	2,7	3,8	4,8	4,1	4,1
Saldo (5+0,5*4-0,5*2-1)	13,1	11,1	14,9	15,6	14,3	16,6

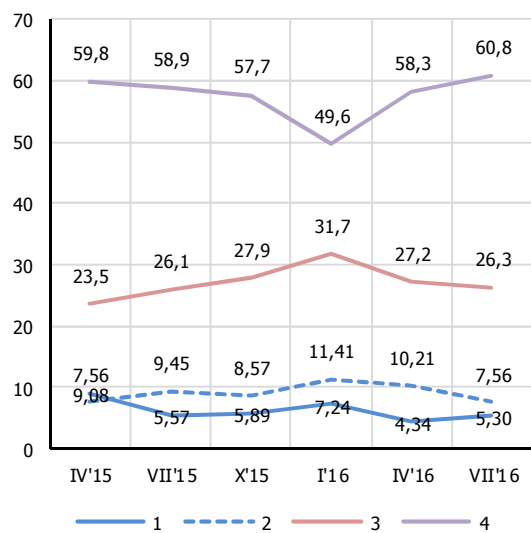
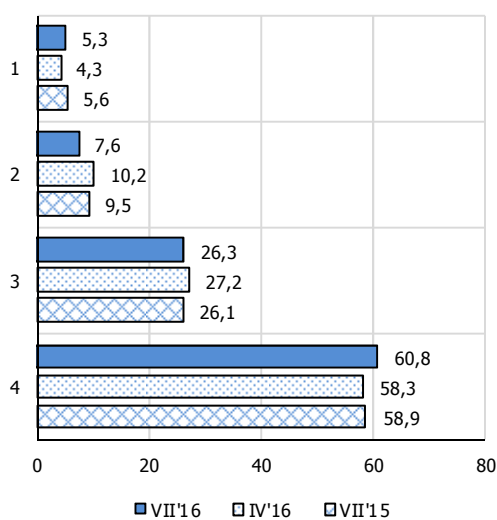


13. Stopa oszczędności

Jaki procent swoich miesięcznych dochodów przeznaczyci Państwo w tym i poprzednim miesiącu na oszczędności: ...?

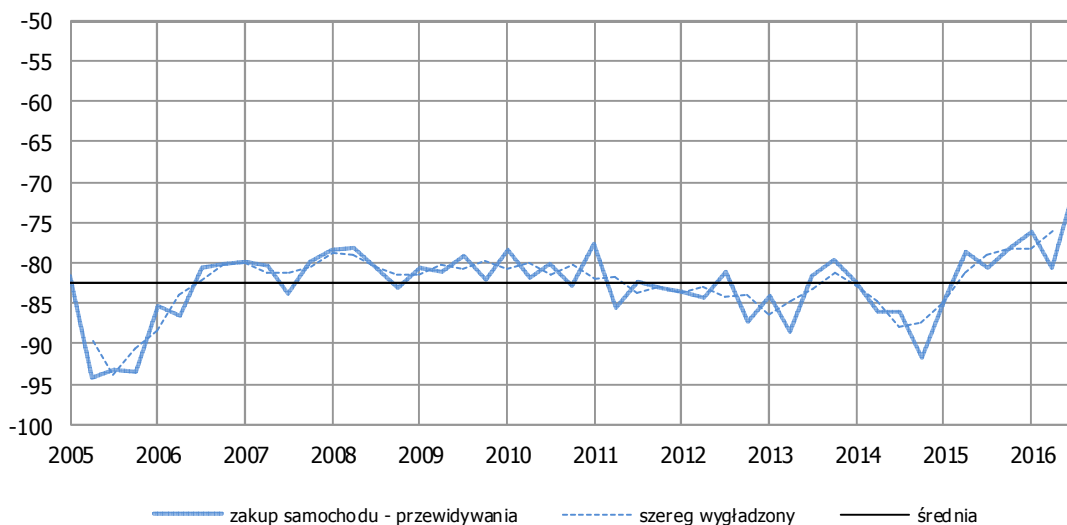


Warianty odpowiedzi - odsetki	Okres badania					
	IV'15	VII'15	X'15	I'16	IV'16	VII'16
1. więcej niż 30% dochodów	9,1	5,6	5,9	7,2	4,3	5,3
2. od 20% do 30% dochodów	7,6	9,5	8,6	11,4	10,2	7,6
3. od 10% do 20% dochodów	23,5	26,1	27,9	31,7	27,2	26,3
4. mniej niż 10% dochodów	59,8	58,9	57,7	49,6	58,3	60,8
Średnia (1*35%+2*25%+3*15%+4*5%)	11,6	11,2	11,3	12,6	11,1	10,7

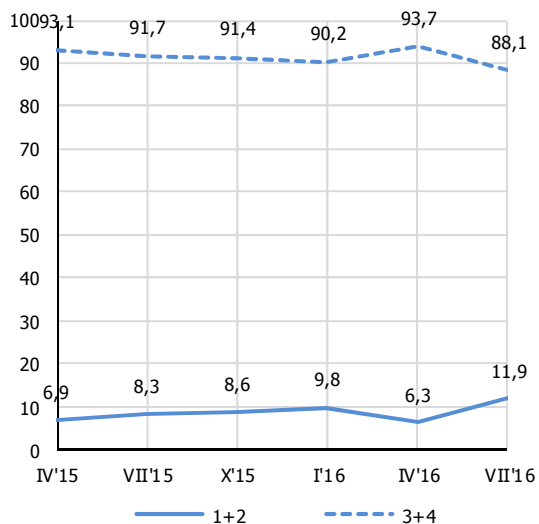
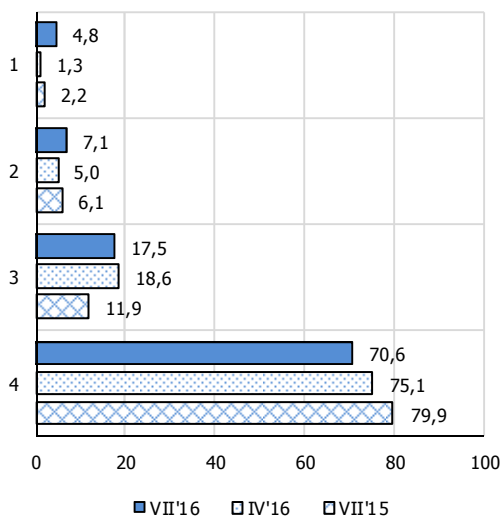


14. Zakup samochodu – prognoza

Jakie jest prawdopodobieństwo, że w następnych 12 miesiącach kupicie Państwo samochód?

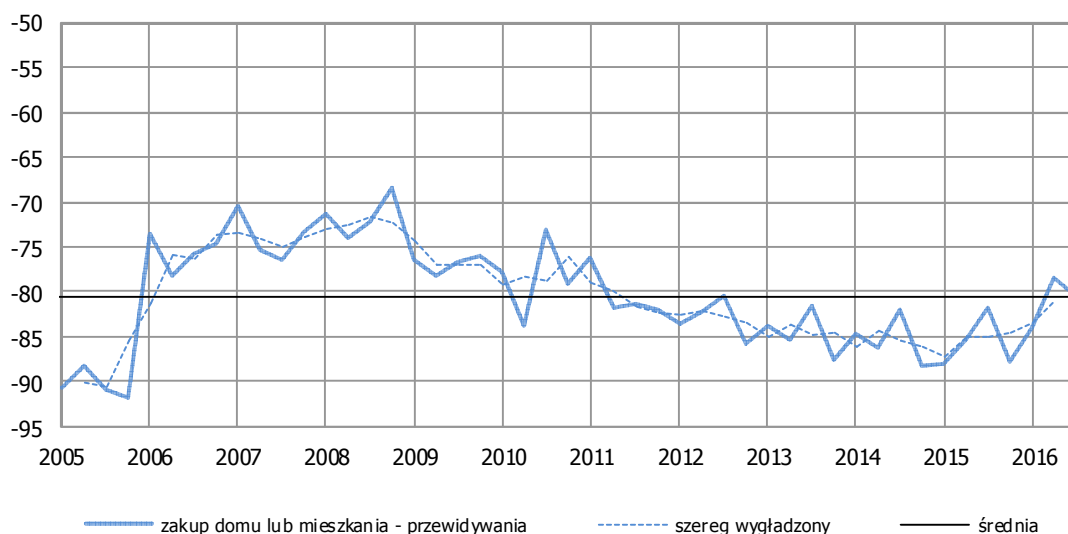


Warianty odpowiedzi - odsetki	Okres badania					
	IV'15	VII'15	X'15	I'16	IV'16	VII'16
1. bardzo duże	5,2	2,2	2,8	2,4	1,3	4,8
2. dość duże	1,7	6,1	5,8	7,5	5,0	7,1
3. niewielkie	16,7	11,9	15,1	15,8	18,6	17,5
4. zdecydowanie żadne	76,4	79,9	76,2	74,4	75,1	70,6
Saldo (1+0,5*2-0,5*3-4)	-78,7	-80,6	-78,1	-76,2	-80,6	-71,1

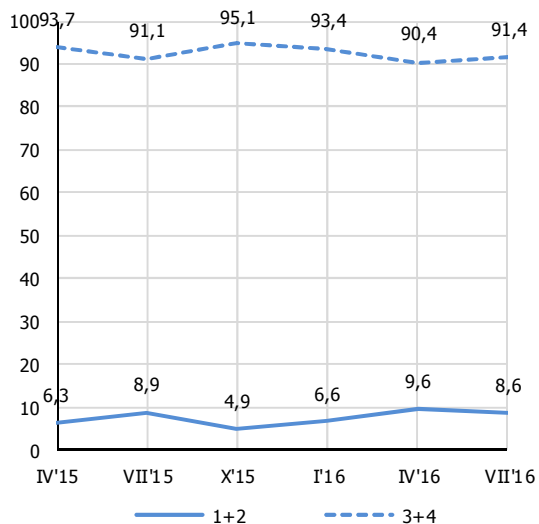
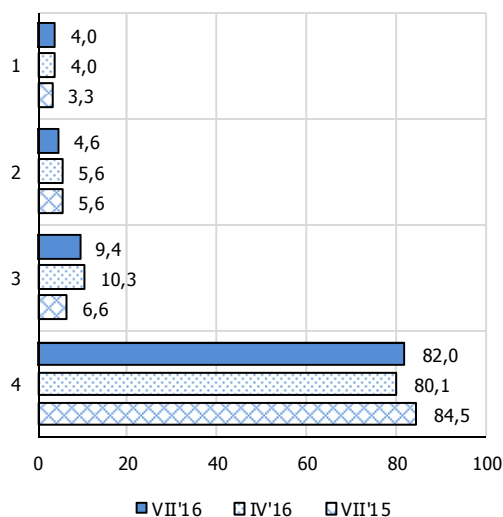


15. Zakup domu lub mieszkania – prognoza

Czy planujecie Państwo w następnych 12 miesiącach kupić lub budować dom ...?

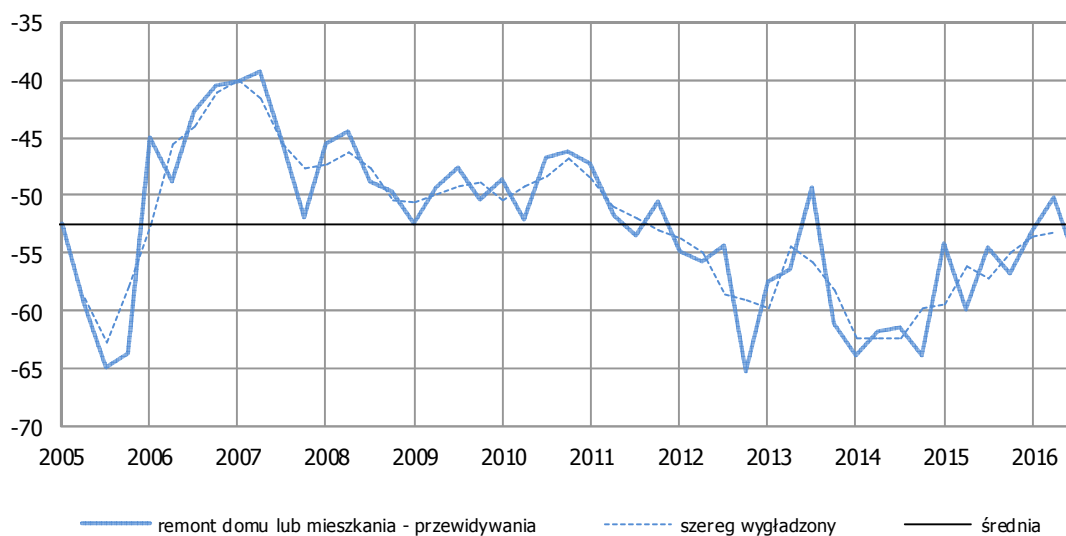


Warianty odpowiedzi - odsetki	Okres badania					
	IV'15	VII'15	X'15	I'16	IV'16	VII'16
1. zdecydowanie tak	1,1	3,3	0,7	2,1	4,0	4,0
2. możliwe	5,2	5,6	4,3	4,5	5,6	4,6
3. raczej nie	9,6	6,6	8,9	10,2	10,3	9,4
4. zdecydowanie nie	84,1	84,5	86,1	83,2	80,1	82,0
Saldo (1+0,5*2-0,5*3-4)	-85,2	-81,8	-87,8	-83,9	-78,5	-80,4

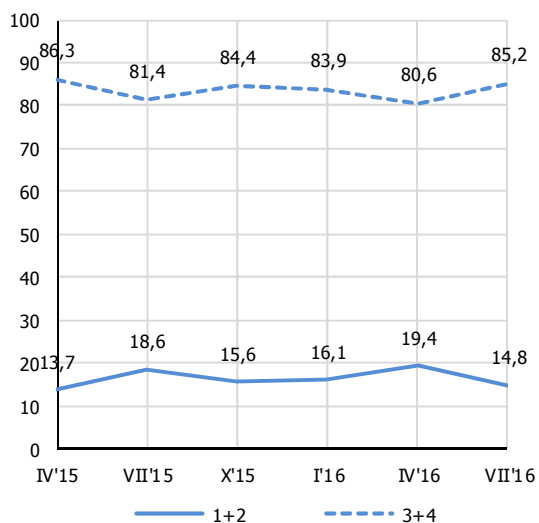
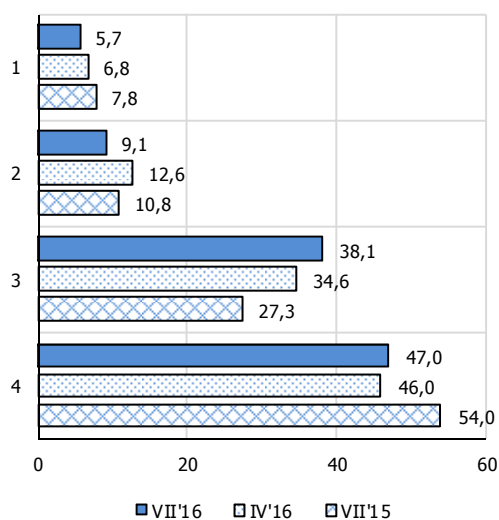


16. Remont domu lub mieszkania – prognoza

Jakie jest prawdopodobieństwo, że w następnych 12 miesiącach poniesiecie Państwo duże wydatki na podniesienie standardu lub remont zajmowanego domu, mieszkania?



Warianty odpowiedzi - odsetki	Okres badania					
	IV'15	VII'15	X'15	I'16	IV'16	VII'16
1. bardzo duże	3,9	7,8	5,2	4,9	6,8	5,7
2. dość duże	9,9	10,8	10,4	11,2	12,6	9,1
3. niewielkie	34,9	27,3	34,4	40,5	34,6	38,1
4. zdecydowanie żadne	51,3	54,0	50,0	43,5	46,0	47,0
Saldo (1+0,5*2-0,5*3-4)	-60,0	-54,5	-56,9	-53,2	-50,3	-55,8



STRUKTURA PRÓBY WEDŁUG CECH RESPONDENTÓW (próba ważona)

Cechy gospodarstwa domowego / Features of the households	IV'16	VII'16
Liczba respondentów	842	790
Głównym źródłem dochodów gospodarstw domowego jest		
praca najemna na stanowisku robotniczym	29,1	26,3
praca najemna na stanowisku nierobotniczym	17,1	22,2
praca w rolnictwie	6,1	3,9
praca na własny rachunek	10,6	9,2
emerytura lub renta	30,7	32,0
inne źródła	6,4	6,4
Dochód gospodarstwa na jedną osobę wynosi		
mniej niż 550 zł	14,5	12,5
od 551 do 750 zł	17,5	13,8
od 751 do 1000 zł	18,8	21,1
od 1001 do 1400 zł	23,0	22,4
więcej niż 1400 zł	26,2	30,2
Gospodarstwo składa się z		
1 osoby	13,1	15,1
2 osób	26,3	28,5
3 osób	23,8	23,8
4 osób	23,8	21,6
5 osób	7,8	6,5
6 i więcej osób	5,1	4,5
Liczba dzieci do lat 18 i pozostających na całkowitym utrzymaniu		
1	24,1	23,8
2	19,1	18,5
3	6,8	3,3
4	1,4	0,8
5 i więcej	1,1	2,5
0	47,4	51,1
Gospodarstwo domowe znajduje się w		
wielkim mieście (100 tys. mieszkańców i więcej)	18,5	21,7
średnim mieście (od 10 do 100 tys. mieszkańców)	24,1	26,7
małym miasteczku (do 10 tys. mieszkańców)	13,2	12,7
na wsi	41,1	34,5
Wykształcenie wypełniającego (ukończone)		
wyższe	22,1	26,8
średnie	28,7	26,6
zawodowe	28,3	27,2
podstawowe	20,9	19,3
Wiek wypełniającego		
16-29	27,1	27,0
30-49	33,4	32,9
50-64	22,9	22,8
65+	16,6	17,3

METODOLOGIA I ORGANIZACJA BADANIA

Badanie kondycji gospodarstw domowych prowadzone jest przez Instytut Rozwoju Gospodarczego Szkoły Głównej Handlowej (IRG SGH) co kwartał od 1990 r.

Badanie to było zapoczątkowane i prowadzone w latach 1990-2003 przez prof. dr hab. Katarzynę Duczkowską-Małysz i prof. dr hab. Jerzego Małysz, którzy opracowali autorską ankietę prasową wykorzystywaną do badania opinii gospodarstw domowych w latach 1990-95.

Jest to badanie ankietowe, prowadzone metodą testu koniunktury. W latach 1990-1995 do badania wykorzystywano ankietę zamieszczaną w tygodniku „Kobieta i Życie”. Na początku 1996 r. kwestionariusz ankiety został zharmonizowany z testem konsumenckim stosowanym w krajach Unii Europejskiej. Do 1999 r. publikowany był on w tygodniku "Tina". Od 2000 r. ankietę prasową zastąpiła ankietą pocztową, rozsyłaną do reprezentatywnej próby.

Obecna ankietę zawiera 15 opiniotwórczych pytań stałych (które pochodzą z kwestionariusza UE). Dodatkowo w ankiecie zamieszczone są opiniotwórcze pytania specjalne, które odnoszą się do bieżących zjawisk ekonomicznych, istotnych z punktu widzenia zachowań gospodarstw domowych. Ponadto zawiera ona 7 pytań metrycznych odnośnie cech gospodarstwa domowego.

Pytania o opinię w ankiecie odnoszą się do ocen bieżącej sytuacji gospodarstwa domowego (w większości przypadków w porównaniu do sytuacji sprzed 12 miesięcy) lub mają charakter prognostyczny na 12 następnych miesięcy. Zgodnie z powszechnie stosowaną metodologią ankietę przeprowadzana jest zawsze w pierwszym miesiącu kwartału (styczeń, kwiecień, lipiec, październik).

Dla każdego stałego pytania o opinię ankiety oprócz wskaźników struktury obliczane są, po usunięciu odpowiedzi „nie wiem”, syntetyczne wskaźniki bilansowe tzw. salda.

Generalna zasada polega na obliczeniu różnicy odsetków odpowiedzi pozytywnych i negatywnych. Obliczenia sald dokonuje się poprzez przyjęcie przy zliczaniu wyników odpowiednich wag dla różnych wariantów odpowiedzi w poszczególnych pytaniach. Polega to na przyjęciu dla poszczególnych pytań wagi 1,0 dla wariantu „bardzo pozytywnego”, wagi 0,5 dla „pozytywnego”, minus 0,5 dla „negatywnego”, minus 1,0 dla wariantu „bardzo negatywnego”. Pozostałe warianty mają wagę 0,0. W tabeli poniżej przedstawiono zestawienie wag poszczególnych wariantów przy obliczaniu salda dla pytań opiniotwórczych bieżącego kwestionariusza. Wzór kwestionariusza zamieszczono w załączniku 1.

Dodatkowo w celu zapewnienia reprezentatywności wyników w skali kraju, jednostkowe odpowiedzi są ważone według cech respondenta. Jako cechy wagowe przyjęto wiek i wykształcenie respondenta.

Wszystkie statystyki bilansowe przyjmują wartości w przedziale od -100,0 do +100,0. Wartość ujemna wskaźnika oznacza, że przeważają opinie negatywne odnośnie badanego zjawiska, a wartość dodatnia że przeważają opinie pozytywne. Przy czym należy podkreślić, że polskie społeczeństwo charakteryzuje się w swych opiniach stosunkowo stabilnym, nadmiernym pesymizmem. Wobec powyższego interpretacja wyników badania kondycji gospodarstw powinna odnosić się w dużym stopniu również do zmian wskaźników bilansowych na przestrzeni czasu, a nie jedynie ich znaku i poziomu. Przykładowo

zmniejszanie ujemnej statystyki bilansowej w czasie należy interpretować jako poprawę nastrojów i na odwrót.

Na podstawie 4 sald prognostycznych obliczany jest syntetyczny wskaźnik sytuacji gospodarstw domowych: „Wskaźnik Kondycji Gospodarstw Domowych IRG SGH”, który jest średnią arytmetyczną z sald: oceny przyszłej sytuacji finansowej (pyt. 2), oceny przyszłej ogólnej sytuacji ekonomicznej (pyt. 4), oczekiwanej zmiany poziomu bezrobocia (pyt. 7) ze znakiem ujemnym, oceny przyszłej skłonności do oszczędzania (pyt. 11). Barometr również przyjmuje wartości w przedziale od 100,0 do minus 100,0 i ma podobną interpretację jak wskaźniki bilansowe.

Wartości sald dla poszczególnych pytań oraz wskaźnik IRGKGD są wygładzane poprzez zastosowanie 3-kwartalnej, scentrowanej średniej ruchomej. W przypadku obliczania średniej ruchomej dla ostatniej obserwacji zakłada się utrzymanie wartości z ostatniego badania dla brakującego kwartału.

Zestawienie wag poszczególnych wariantów przy obliczaniu salda dla pytań opiniotwórczych.

Pytanie	Warianty odpowiedzi / Wagi					
	1	2	3	4	5	6
1	1,0	0,5	0,0	-0,5	-1,0	0,0
2	1,0	0,5	0,0	-0,5	-1,0	0,0
3	1,0	0,5	0,0	-0,5	-1,0	0,0
4	1,0	0,5	0,0	-0,5	-1,0	0,0
5	1,0	0,5	0,0	-0,5	-1,0	0,0
6	1,0	0,5	0,0	-0,5	-1,0	0,0
7	1,0	0,5	0,0	-0,5	-1,0	0,0
8	1,0	0,0	-1,0	0,0	-	-
9	1,0	0,5	0,0	-0,5	-1,0	0,0
10	1,0	0,5	-0,5	-1,0	0,0	-
11	1,0	0,5	-0,5	-1,0	0,0	-
12	-1,0	-0,5	0,0	0,5	1,0	0,0
13	1,0	0,5	-0,5	-1,0	0,0	-
14	1,0	0,5	-0,5	-1,0	0,0	-
15	1,0	0,5	-0,5	-1,0	0,0	-

Źródło: IRG SGH (WSE RIED).

ANEKS 1. Wzór ankiety bazowej

Badanie opinii (zakreśl kółkiem właściwy numer odpowiedzi)

<p>1. Jak oceniacie Państwo obecną sytuację finansową swego gospodarstwa domowego w porównaniu z sytuacją sprzed 12 miesięcy:</p>	<p>1. poprawiła się bardzo 2. poprawiła się trochę 3. bez zmian 4. pogorszyła się trochę 5. pogorszyła się bardzo 6. nie wiem</p>	<p>9. Czy sądzą Państwo, że Wasze wydatki na zakupy dóbr trwałego użytku w następnych 12 miesiącach będą w porównaniu z tego typu wydatkami w poprzednich 12 miesiącach:</p>	<p>1. dużo większe 2. nieco większe 3. podobne 4. nieco mniejsze 5. dużo mniejsze 6. nie wiem</p>
<p>2. Jak - przypuszczalnie - zmieni się sytuacja finansowa Państwa gospodarstwa domowego w następnych 12 miesiącach:</p>	<p>1. poprawi się bardzo 2. poprawi się trochę 3. bez zmian 4. pogorszy się trochę 5. pogorszy się bardzo 6. nie wiem</p>	<p>10. Czy uwzględniając ogólną sytuację ekonomiczną Polski, Państwa zdaniem obecnie jest:</p>	<p>1. bardzo dobry czas, aby oszczędzać 2. dobry czas, aby oszczędzać 3. raczej niekorzystny czas, aby oszczędzać 4. bardzo niekorzystny czas, aby oszczędzać 5. nie wiem</p>
<p>3. Jak zmieniła się, Państwa zdaniem, ogólna sytuacja ekonomiczna Polski w ostatnich 12 miesiącach:</p>	<p>1. poprawiła się bardzo 2. poprawiła się trochę 3. bez zmian 4. pogorszyła się trochę 5. pogorszyła się bardzo 6. nie wiem</p>	<p>11. Jakie jest prawdopodobieństwo, że w następnych 12 miesiącach zdolacie Państwo zaoszczędzić jakiegokolwiek pieniędzy:</p>	<p>1. bardzo duże 2. dość duże 3. znikome 4. zdecydowanie żadne 5. nie wiem</p>
<p>4. Jak, Państwa zdaniem, zmieni się ogólna sytuacja ekonomiczna Polski w następnych 12 miesiącach:</p>	<p>1. poprawi się bardzo 2. poprawi się trochę 3. bez zmian 4. pogorszy się trochę 5. pogorszy się bardzo 6. nie wiem</p>	<p>12. Która z poniżej wymienionych sytuacji najlepiej opisuje obecną sytuację finansową Państwa gospodarstwa domowego:</p>	<p>1. wpadamy w długi 2. przejadamy nasze oszczędności 3. nasz dochód z trudem starcza 4. nieco oszczędzamy 5. dużo oszczędzamy 6. nie wiem</p>
<p>5. Czy w porównaniu z sytuacją sprzed 12 miesięcy koszty utrzymania w skali kraju są, Państwa zdaniem, teraz:</p>	<p>1. wyraźnie dużo wyższe 2. znacznie wyższe 3. nieco wyższe 4. zbliżone 5. niższe 6. nie wiem</p>	<p>13. Jakie jest prawdopodobieństwo, że w następnych 12 miesiącach kupicie Państwo samochód:</p>	<p>1. bardzo duże 2. dość duże 3. niewielkie 4. zdecydowanie żadne 5. nie wiem</p>
<p>6. Porównując z tym, co dzieje się teraz, czy Państwo sądzą, że w najbliższych 12 miesiącach w skali kraju:</p>	<p>1. wzrost cen będzie szybszy 2. ceny wzrastać będą tak samo 3. ceny wzrastać będą wolniej 4. ceny będą mniej więcej takie same 5. ceny nieco zmaleją 6. nie wiem</p>	<p>14. Czy planujecie Państwo w następnych 12 miesiącach kupić lub budować dom, mieszkanie (dla siebie, dla członka rodziny, jako dom letniskowy, do wynajęcia itp.):</p>	<p>1. zdecydowanie tak 2. możliwe 3. raczej nie 4. zdecydowanie nie 5. nie wiem</p>
<p>7. Jak zmieni się, zdaniem Państwa, bezrobocie w kraju w następnych 12 miesiącach:</p>	<p>1. gwałtownie wzrośnie 2. nieznacznie wzrośnie 3. pozostanie takie samo 4. nieznacznie zmaleje 5. gwałtownie zmaleje 6. nie wiem</p>	<p>15. Jakie jest prawdopodobieństwo, że w następnych 12 miesiącach poniesiecie Państwo duże wydatki na podniesienie standardu lub remont zajmowanego domu, mieszkania:</p>	<p>1. bardzo duże 2. dość duże 3. niewielkie 4. zdecydowanie żadne 5. nie wiem</p>
<p>8. Czy sądzą Państwo, że obecnie korzystnie jest kupować dobra trwałego użytku (meble, sprzęt RTV, pralkę, kuchenkę, lodówkę):</p>	<p>1. tak, teraz właśnie jest odpowiedni czas 2. obecny czas nie jest na to ani dobry, ani zły 3. nie, nie jest to czas odpowiedni 4. nie wiem</p>		

Cechy gospodarstwa domowego

1. Głównym źródłem dochodów gospodarstw domowego jest (proszę zaznaczyć tylko jedno główne źródło):

- 1) praca najemna na stanowisku robotniczym
- 2) praca najemna na stanowisku nierobotniczym
- 3) praca w rolnictwie
- 4) praca na własny rachunek
- 5) emerytura lub renta
- 6) inne źródła

2. Przeciętny miesięczny dochód netto („na rękę”) gospodarstwa domowego na jedną osobę wynosi:

- 1) mniej niż 550 zł
- 2) od 551 do 750 zł
- 3) od 751 do 1000 zł
- 4) od 1001 do 1400 zł
- 5) więcej niż 1400 zł

3. Gospodarstwo składa się z:

- 1, 2, 3, 4, 5, 6 i więcej osób

4. Liczba dzieci pozostających na całkowitym utrzymaniu:

- 0, 1, 2, 3, 4, 5 i więcej

5. Gospodarstwo domowe znajduje się w:

- 1) wielkim mieście (100 tys. mieszkańców i więcej)
- 2) średnim mieście (od 10 do 100 tys. mieszkańców)
- 3) małym miasteczku (do 10 tys. mieszkańców)
- 4) na wsi

6. Wykształcenie wypełniającego (ukończone):

- 1) wyższe
- 2) średnie lub policealne
- 3) zasadnicze zawodowe
- 4) podstawowe lub gimnazjalne

7. Wiek wypełniającego:

- 1) od 16 do 29 lat
- 2) od 30 do 49 lat
- 3) od 50 do 64 lat
- 4) powyżej 64 lat