

**Instytut Rozwoju Gospodarczego**

**Szkoła Główna Handlowa  
w Warszawie**

---

**Sławomir Dudek**

**KONDYCJA GOSPODARSTW DOMOWYCH  
IV KWARTAŁ 2016**

**PL ISSN 2392-3768**

---

**Badanie okresowe Nr 97**

## **BADANIA KONIUNKTURY GOSPODARCZEJ INSTYTUTU ROZWOJU GOSPODARCZEGO SGH**

### **Rada Programowa:**

Elżbieta Adamowicz (przewodnicząca), Joanna Klimkowska (sekretarz)

Marco Malgarini, Gernot Nerb, Ataman Ozyildirim, Janusz Stacewicz, István János Tóth

### **Komitety Redakcyjny i adres Redakcji:**

Konrad Walczyk (Redaktor Naczelny)

Sławomir Dudek

Agnieszka Danelczyk

ul. Madalińskiego 6/8, 02-513 Warszawa

[www.sgh.waw.pl/irg/](http://www.sgh.waw.pl/irg/)

### **Wydawnictwo:**

Szkoła Główna Handlowa w Warszawie

al. Niepodległości 162, 02-554 Warszawa

Wersja elektroniczna czasopisma jest wersją pierwotną

Publikacja została zrecenzowana zgodnie z wytycznymi MNiSW

**©Copyright by Szkoła Główna Handlowa w Warszawie, Warszawa 2016**

Wszelkie prawa zastrzeżone. All rights reserved.

**ISSN 2392-3768**

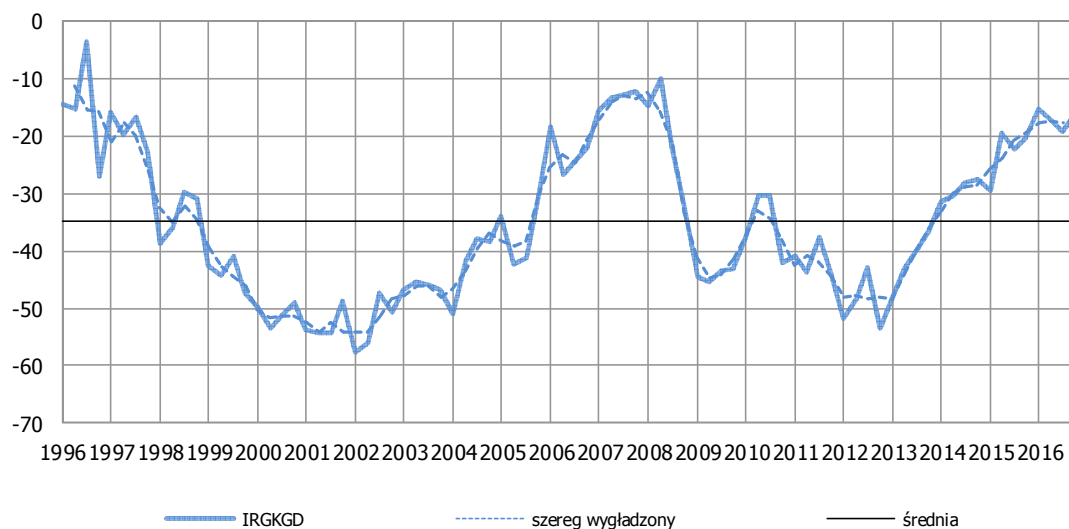
**Nr rej. PR 18398**

## **SPIS TREŚCI**

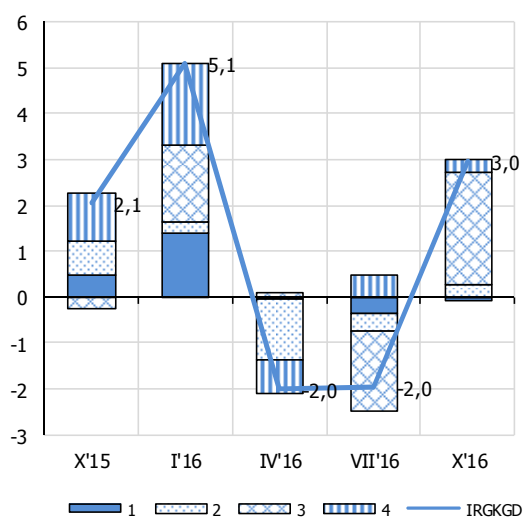
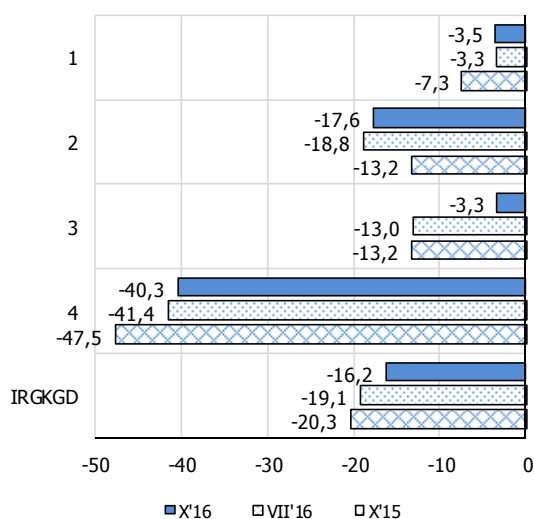
WSKAŹNIK KONDYCJI GOSPODARSTW DOMOWYCH IRG SGH.....	4
SYNTEZA WYNIKÓW .....	5
SZCZEGÓŁOWE WYNIKI BADANIA.....	8
1. Zmiana sytuacji finansowej gospodarstw domowych – diagnoza.....	8
2. Zmiana sytuacji finansowej gospodarstw domowych – prognoza .....	9
3. Ogólna sytuacja ekonomiczna Polski – diagnoza .....	10
4. Ogólna sytuacja ekonomiczna Polski – prognoza.....	11
5. Koszty utrzymania – diagnoza .....	12
6. Zmiana cen – prognoza.....	13
7. Bezrobocie w kraju – prognoza.....	14
8. Zakupy dóbr trwałego użytku – diagnoza .....	15
9. Zakupy dóbr trwałego użytku – prognoza.....	16
10. Oszczędności – diagnoza.....	17
11. Oszczędności – prognoza .....	18
12. Obecna kondycja finansowa gospodarstw domowych.....	19
13. Stopa oszczędności .....	20
14. Zakup samochodu - prognoza.....	21
15. Zakup domu lub mieszkania – prognoza.....	22
16. Remont domu lub mieszkania – prognoza .....	23
STRUKTURA PRÓBY WEDŁUG CECH RESPONDENTÓW .....	24
METODOLOGIA I ORGANIZACJA BADANIA.....	25
ANEKS 1. Wzór ankiety .....	27

## WSKAŹNIK KONDYCJI GOSPODARSTW DOMOWYCH IRG SGH

Średnia arytmetyczna z sald: oceny przyszłej sytuacji finansowej (pyt. 2), oceny przyszłej ogólnej sytuacji ekonomicznej (pyt. 4), oczekiwanej zmiany poziomu bezrobocia (pyt. 7) ze znakiem ujemnym, oceny przyszłej skłonności do oszczędzania (pyt. 11).



Salda składowe / Balances	Okres badania					
	VII'15	X'15	I'16	IV'16	VII'16	X'16
1. Zmiana sytuacji finansowej - prognoza	-9,3	-7,3	-1,8	-1,9	-3,3	-3,5
2. Ogólna sytuacja ekonomiczna Polski - prognoza	-16,1	-13,2	-12,1	-17,3	-18,8	-17,6
3. Bezrobocie w kraju - prognoza	12,3	13,2	6,5	6,1	13,0	3,3
4. Oszczędności - prognoza	-51,7	-47,5	-40,5	-43,5	-41,4	-40,3
Wskaźnik WKGD (1+2-3+4)/4	-22,4	-20,3	-15,2	-17,2	-19,1	-16,2



## SYNTEZA WYNIKÓW

**W październiku 2016 r. nastroje polskich gospodarstw domowych uległy poprawie, po dwóch kwartałach pogorszenia.** Wskaźnik Kondycji Gospodarstw Domowych IRG SGH (IRGKGD) zwiększył się o 3 pp., (w poprzednich dwóch kwartałach zanotowano pogorszenie po ok. 2 pp.). W największym stopniu do poprawy odczytów wskaźnika IRGKGD przyczyniła się poprawa w zakresie ocen przyszłego bezrobocia, co zapewne jest związane z bardzo dobrymi wynikami w tym zakresie w gospodarce. Stopa bezrobocia w ujęciu UE zmniejszyła się poniżej 6% i jest najniższa od ponad 20 lat. Poprawę zanotowano również w zakresie oceny gospodarki jako całości i zdolności w zakresie oszczędzania. Pogorszeniu uległy oceny własnej sytuacji finansowej. Obserwowane tendencje w wynikach badania są w poszczególnych, ocenianych obszarach zróżnicowane.

W przypadku **ocen bieżącej sytuacji ekonomicznej kraju** po dwóch kwartałach poprawy, saldo uległo zmniejszeniu. Jest to zapewne rezultatem niespodziewanie niskiego wzrostu PKB w III kw., który wg danych GUS wyniósł 2,5% r/r i był negatywnie komentowany w mediach. **Oceny przyszłej sytuacji gospodarczej** wprawdzie uległy nieznacznej poprawie jednak poziom salda jest niższy niż na początku br., a wskaźnik wygładzony ukazuje tendencję spadkową. Należy również zauważyć, że mimo dosyć obszernej dyskusji w mediach nt. spowolnienia gospodarczego w Polsce, oraz dosyć powszechnego procesu rewizji prognoz przez ekonomistów i instytucje prognostyczne oceny w zakresie stanu naszej gospodarki są na relatywnie wysokim poziomie, a pogorszenie opinii w tym zakresie nie jest gwałtowne.

Mimo spowolnienia gospodarczego sytuacja na rynku pracy w Polsce jest bardzo dobra. Obserwujemy wysoki wzrost zatrudnienia i również płac, a stopa bezrobocia osiąga historyczne minima. Znajduje to swoje odzwierciedlenie w **ocenach przyszłego bezrobocia**. Saldo w zakresie tego pytania spadło w bieżącym badaniu i jest na niskim poziomie, co oznacza, że ankietowane gospodarstwa domowe nie obawiają się bezrobocia w nadchodzącym roku.

Oceny odnoszące się do **sytuacji finansowej** gospodarstwa domowego uległy pogorszeniu. W przypadku ocen odnoszących się do nadchodzących 12-tu miesięcy – oceny uległy pogorszeniu, już drugi kwartał z rzędu i wskaźnik wygładzony ukazuje lekką tendencję spadkową. Jest to zapewne efektem mniej optymistycznego spojrzenia na perspektywę dla całej gospodarki.

**W bieżącym badaniu zanotowano relatywnie duży wzrost oczekiwań inflacyjnych.** Saldo w tym zakresie wzrosło o blisko 15 pp. W przypadku oceny bieżących kosztów utrzymania, tendencja jest podobna, wskaźnik gwałtownie wzrósł, o ok. 9 pp. Opinie w tym zakresie skorelowane są z odczytami deflacji, która w listopadzie zbliżyła się wg GUS do „0”, a ekonomiści oczekują, że w grudniu inflacja będzie już na nieznacznym „+”.

Nieco zaskakujące są **wyniki w zakresie wydatków na dobra trwałe**. W obecnym badaniu poprawił się zarówno bieżący klimat dla tego typu wydatków, jak i prognoza potencjalnych zmian tych wydatków w nadchodzących 12-tu miesiącach. W

przypadku obu pytań saldo odpowiedzi charakteryzuje się w ostatnim okresie dużą zmiennością z kwartału na kwartał, co utrudnia interpretację wyników. Wygładzone saldo w zakresie prognozy wydatków na dobra trwałe ukazuje tendencję wzrostową. Jednak w przypadku salda wygładzonego dla bieżącego klimatu do zakupu dóbr trwałych tendencja nie jest w pełni jednoznaczna, gdyż po gwałtownym spadku w kwietniu br. mimo dwóch kwartałów poprawy klimat jest na niższym poziomie niż na początku br. Na bazie uzyskanych wyników, można jednak wnioskować, że mimo oznak spowolnienia gospodarczego, gospodarstw domowe nie zrewidowały swoich planów w zakresie wydatków na dobra trwałe i nadal oczekują w tym zakresie pewnej poprawy.

Mniej optymistycznie kształtują się tendencje w zakresie pozostałych istotnych wydatków gospodarstw domowych. W bieżącym badaniu zanotowano gwałtowne pogorszenie ocen w zakresie wydatków na zakup samochodu. Saldo odpowiedzi na pytanie o **prawdopodobieństwo zakupu samochodu** w kolejnych 12-tu miesiącach zmniejszyło się o ok. 9 pp. (po wzroście w poprzednim kwartale o 9,6 pp.). Tak ogromna zmienność salda utrudnia interpretację, trudno jest ocenić czy jest to zwrot tendencji wzrostowej obserwowanej od końca 2015 r.

Saldo w pytaniu o planowany **zakup lub budowę domu/mieszkania** w następnych 12-tu miesiącach pozostało na poziomie zbliżonym do poprzedniego badania, choć nieco niższym. Również wskaźnik wygładzony ukazuje stabilizację, po kilku kwartałach lekkiego wzrostu. Obecnie ok. 8,6% (poprzednio też 8,6%, wobec 9,6% w II kw. br.) respondentów rozważa zakup lub budowę domu /mieszkania. Oczekiwania odnośnie do wydatków mieszkaniowych są więc nadal na relatywnie wysokim poziomie, choć znacznie niższym niż przed globalnym kryzysem 2008. W przypadku wydatków remontowych oceny uległy poprawie, jednak nie „odrobiły” gwałtownego spadku z poprzedniego badania. Wskaźnik wygładzony nadal ukazuje stabilizację. Co jest istotne ok. 18% respondentów ocenia prawdopodobieństwo poniesienia wydatków remontowych jako bardzo lub dość duże (ok. 15% w poprzednim badaniu), więc dużo mniej niż przed kryzysem finansowym kiedy było to ok. ponad 24%.

W przypadku pytania odnoszącego się do **klimatu do oszczędzania**, saldo utrzymało się na wysokim poziomie, choć nieznacznie zmniejszyło się. Mimo tego można zaobserwować tendencję wzrostową wskaźnika wygładzonego z wahań krótkookresowych. W przypadku prognozy prawdopodobieństwa zaoszczędzenia jakichkolwiek kwot pieniędzy w obecnym badaniu zanotowano wzrost salda. Analizując saldo oczyszczone z wahań krótkookresowych widoczny jest wyraźny trend wzrostowy w zakresie prognozowanych oszczędności. Saldo jest również na najwyższym poziomie od 1997 r. Ponad 22% respondentów uważa, że z „bardzo dużym” lub „dość dużym” prawdopodobieństwem w nadchodzącym roku zdołają zaoszczędzić jakiegokolwiek pieniądze.

Saldo w zakresie **zbilansowania bieżących dochodów i wydatków** gospodarstwa domowego po raz kolejny zwiększyło się do poziomu najwyższego w historii badania (+17,5). Saldo po oczyszczeniu z wahań krótkookresowych nadal ukazuje wyraźną tendencję wzrostową. Odsetek gospodarstw domowych które „nieco oszczędzają” jest na bardzo wysokim poziomie, ok. 43,3% (wobec 39,7% w poprzednim badaniu). Odsetek tych,

którzy „dużo oszczędzają” wyniósł 4,4%. Nastąpił jednak wzrost tych, którzy wpadają w długi (5,7% wobec 3,9% poprzednio), przy czym ubyło tych, którzy oceniają, że przejadają oszczędności. (spadek do 5,8% z 7%). Wśród oszczędzających dominują gospodarstw domowe, które odkładają mniej niż 10% dochodów, jest ich ok. 53,1%, drugą grupą są respondenci odkładający między 10 a 20%, jest ich ok. 34,3%, tych którzy mogą odkładać ponad 30% jest ok. 4,8%. Średnia, szacowana stopa oszczędności to ok. 11,4%.

## SUMMARY

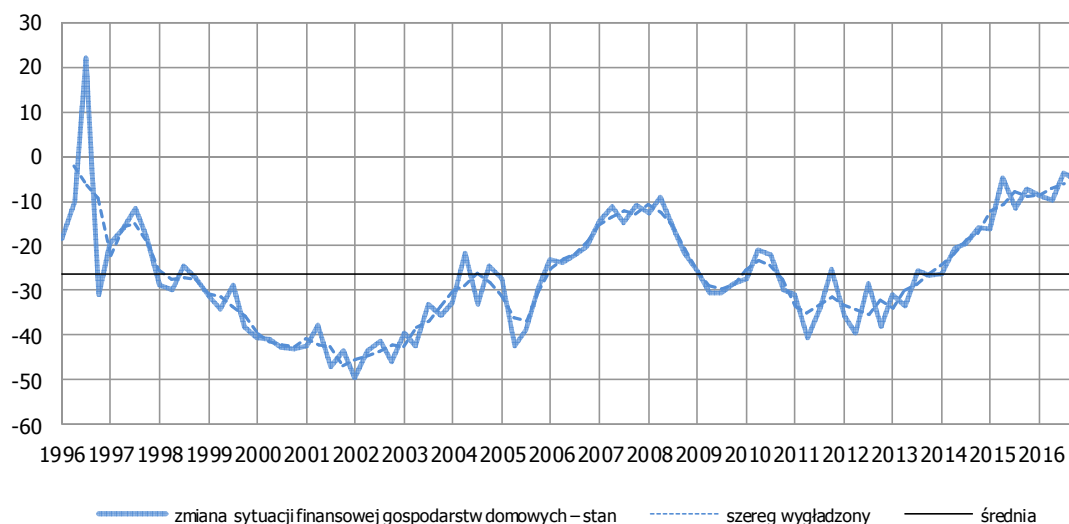
In October 2016, sentiments of Polish households have improved after two quarters of deterioration. The IRG SGH Household Condition Indicator (IRGKGD) increased by 3 pp. (in the previous two quarters, there was deterioration by approx. 2 pp.). The largest contribution to the improvement of the IRGKGD index was from the improvement in the assessments of future unemployment, which is probably due to the very good results in this respect in the economy. The unemployment rate (EU methodology) fell below 6%, the lowest in over 20 years. Improvement was also noted in the assessment of the economy as a whole and the capacity to save. The assessment of households financial situation deteriorated. The observed trends in the results of the study are in different areas varied.

The results of the present study are ambiguous, on the one hand, we observe some deterioration in the assessment of the future financial situation of households and deterioration of the assessment of current situation of the economy as whole. In general it seems that households are under influence of surrounding us information on slowdown in economy and revisions of the forecasts for polish GDP growth by economists. On the other hand concerns about unemployment are relatively low, households are expecting improvement of their ability to save, they positively assess their current budgets. Each quarters increase the share of household which are able to save. We are observing careful approach to increase spending. Despite signs of economic slowdown, households not revised their plans for spending on durable goods and still in this subject there is slight increasing tendency. However we observed decrease of the exception of expenditure on the purchase of cars. Households also believed that deflation expires.

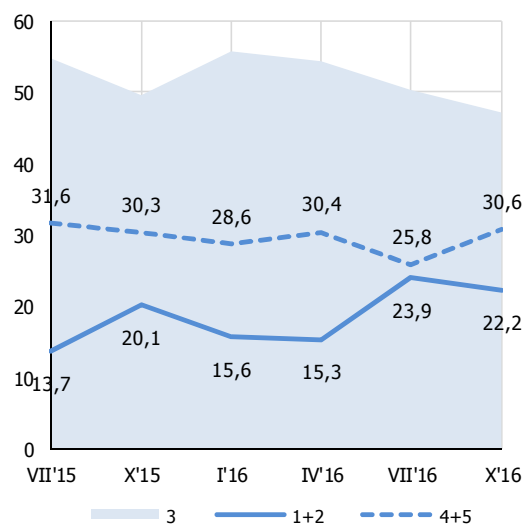
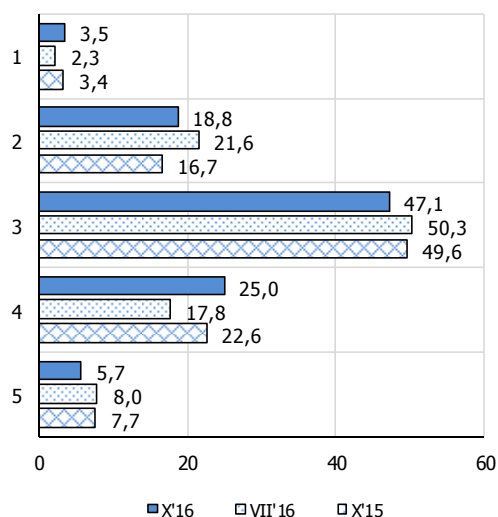
## SZCZEGÓŁOWE WYNIKI BADANIA

### 1. Zmiana sytuacji finansowej gospodarstw domowych – diagnoza

Jak oceniacie Państwo obecną sytuację finansową swego gospodarstwa domowego w porównaniu z sytuacją sprzed 12 miesięcy?



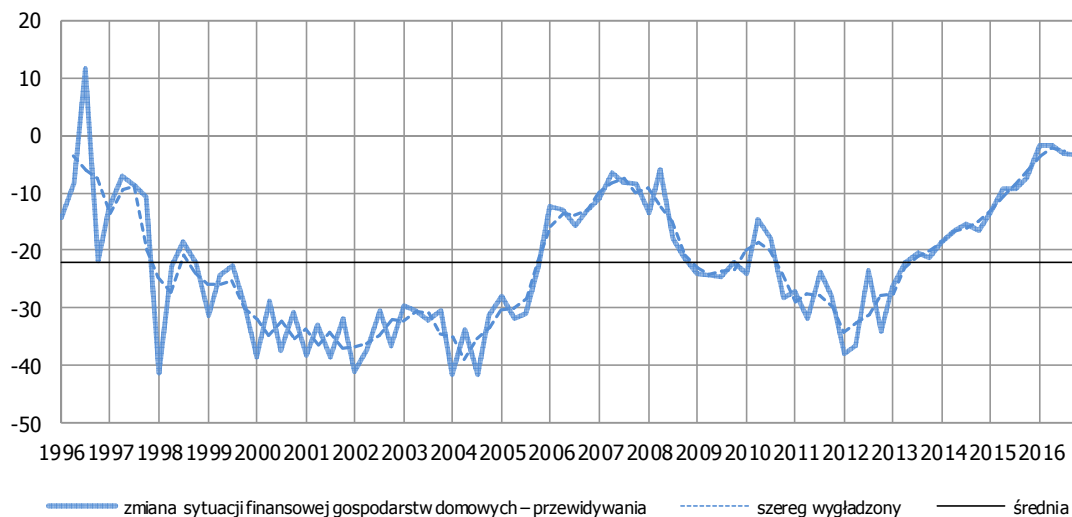
Warianty odpowiedzi - odsetki	Okres badania					
	VII'15	X'15	I'16	IV'16	VII'16	X'16
1. poprawiła się bardzo	4,0	3,4	4,1	2,1	2,3	3,5
2. poprawiła się trochę	9,7	16,7	11,5	13,1	21,6	18,8
3. bez zmian	54,7	49,6	55,7	54,4	50,3	47,1
4. pogorszyła się trochę	22,1	22,6	20,1	24,0	17,8	25,0
5. pogorszyła się bardzo	9,4	7,7	8,5	6,4	8,0	5,7
Saldo (1+0,5*2-0,5*4-5)	-11,7	-7,2	-8,7	-9,7	-3,8	-5,3



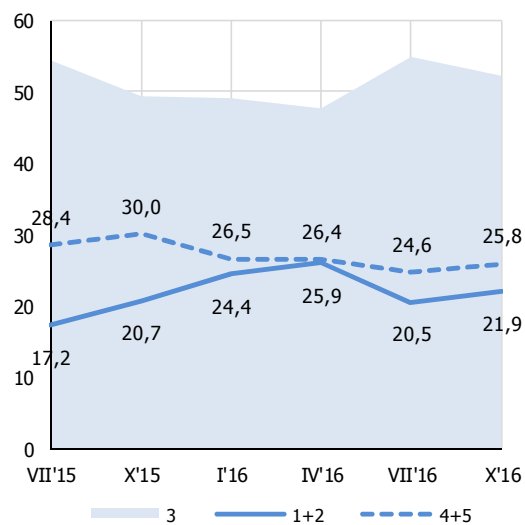
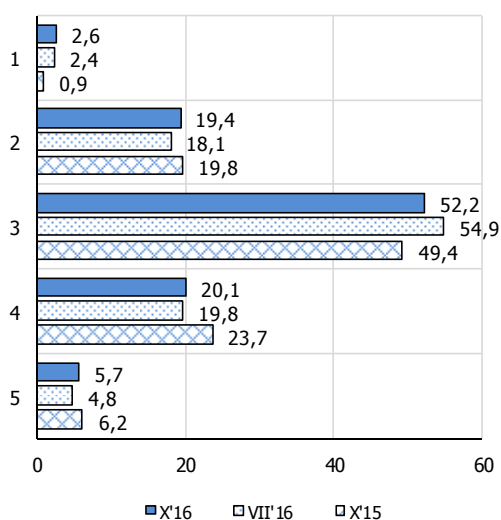


## 2. Zmiana sytuacji finansowej gospodarstw domowych – prognoza

Jak - przypuszczalnie - zmieni się sytuacja finansowa Państwa gospodarstwa domowego w następujących 12 miesiącach?

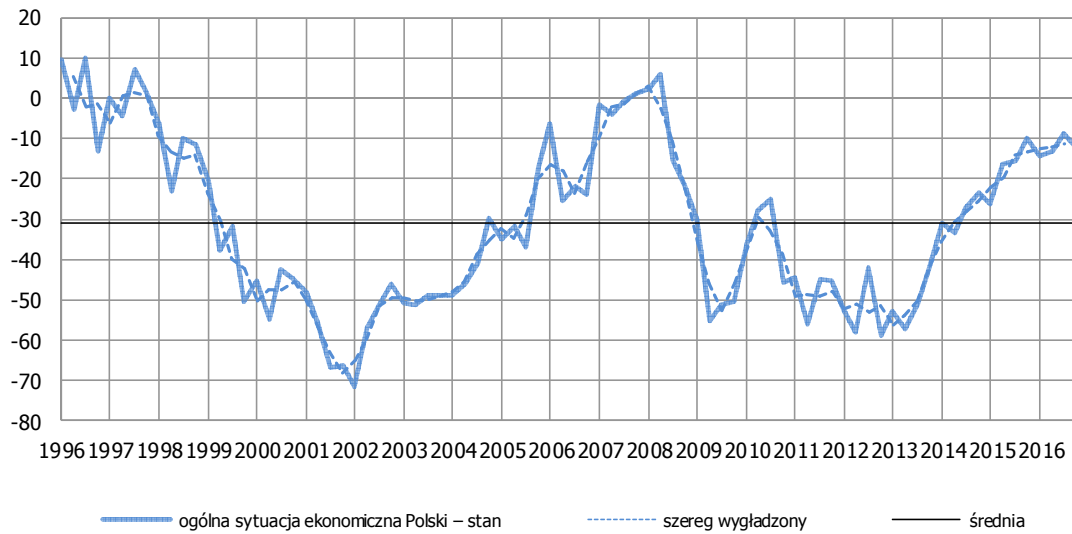


Warianty odpowiedzi - odsetki	Okres badania					
	VII'15	X'15	I'16	IV'16	VII'16	X'16
1. poprawi się bardzo	2,0	0,9	3,6	3,0	2,4	2,6
2. poprawi się trochę	15,2	19,8	20,8	22,9	18,1	19,4
3. bez zmian	54,4	49,4	49,1	47,6	54,9	52,2
4. pogorszy się trochę	19,0	23,7	21,4	20,2	19,8	20,1
5. pogorszy się bardzo	9,4	6,2	5,1	6,3	4,8	5,7
Saldo (1+0,5*2-0,5*4-5)	-9,3	-7,3	-1,8	-1,9	-3,3	-3,5

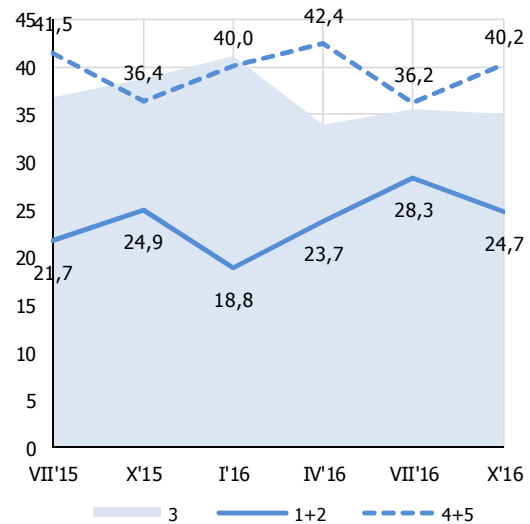
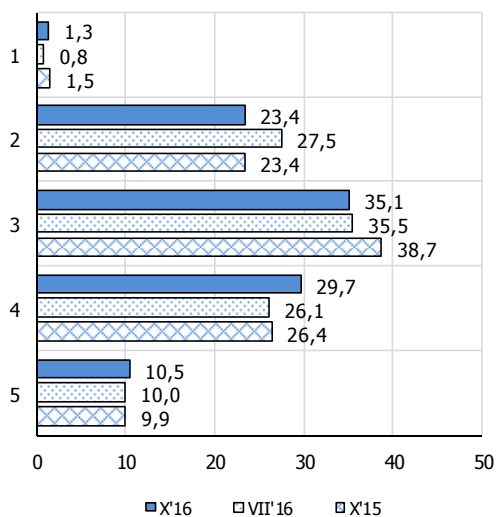


### 3. Ogólna sytuacja ekonomiczna Polski – diagnoza

Jak zmieniła się, Państwa zdaniem, ogólna sytuacja ekonomiczna Polski w ostatnich 12 miesiącach?

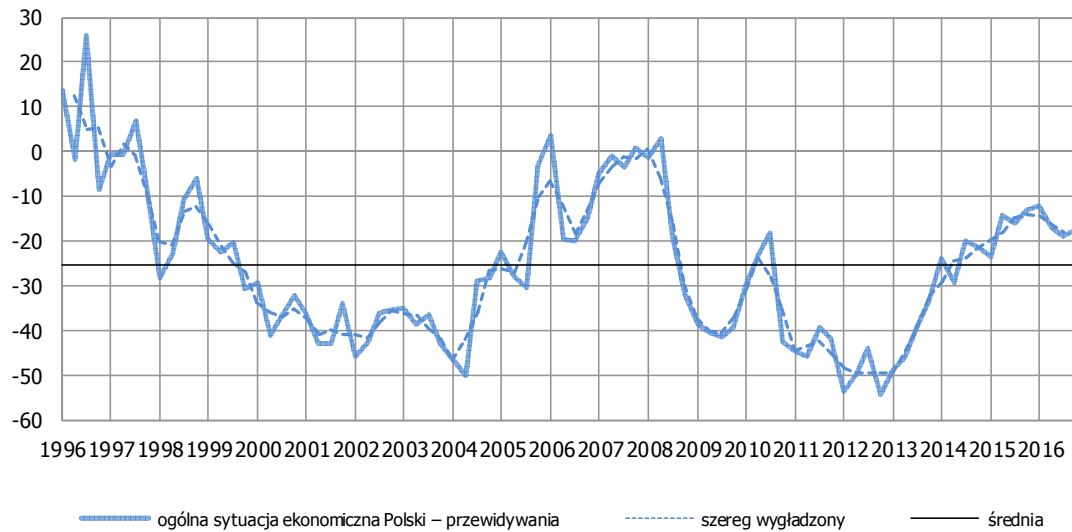


Warianty odpowiedzi - odsetki	Okres badania					
	VII'15	X'15	I'16	IV'16	VII'16	X'16
1. poprawiła się bardzo	0,0	1,5	1,1	0,9	0,8	1,3
2. poprawiła się trochę	21,7	23,4	17,7	22,7	27,5	23,4
3. bez zmian	36,8	38,7	41,1	33,9	35,5	35,1
4. pogorszyła się trochę	30,5	26,4	31,3	34,3	26,1	29,7
5. pogorszyła się bardzo	11,0	9,9	8,8	8,1	10,0	10,5
Saldo (1+0,5*2-0,5*4-5)	-15,4	-9,9	-14,5	-12,9	-8,6	-12,3

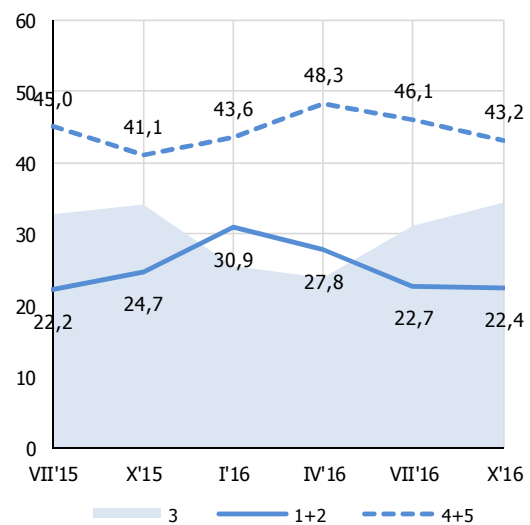
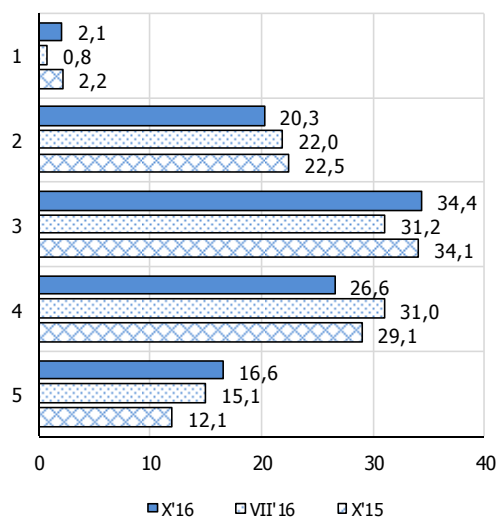


## 4. Ogólna sytuacja ekonomiczna Polski – prognoza

Jak, Państwa zdaniem, zmieni się ogólna sytuacja ekonomiczna Polski w następnych 12 miesiącach?

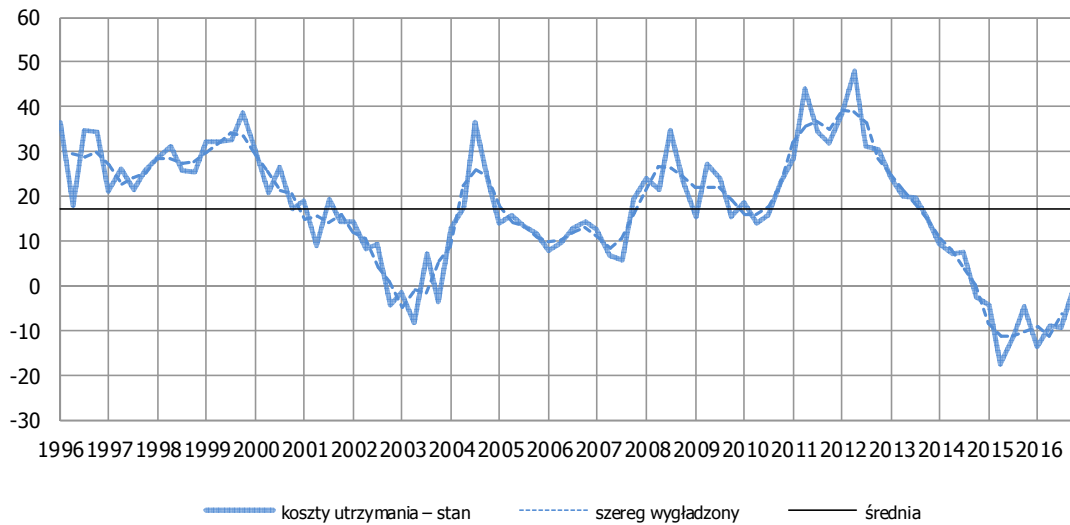


Warianty odpowiedzi - odsetki	Okres badania					
	VII'15	X'15	I'16	IV'16	VII'16	X'16
1. poprawi się bardzo	0,7	2,2	2,9	1,7	0,8	2,1
2. poprawi się trochę	21,5	22,5	28,0	26,1	22,0	20,3
3. bez zmian	32,8	34,1	25,5	23,8	31,2	34,4
4. pogorszy się trochę	34,9	29,1	29,1	32,5	31,0	26,6
5. pogorszy się bardzo	10,1	12,1	14,4	15,8	15,1	16,6
Saldo (1+0,5*2-0,5*4-5)	-16,1	-13,2	-12,1	-17,3	-18,8	-17,6

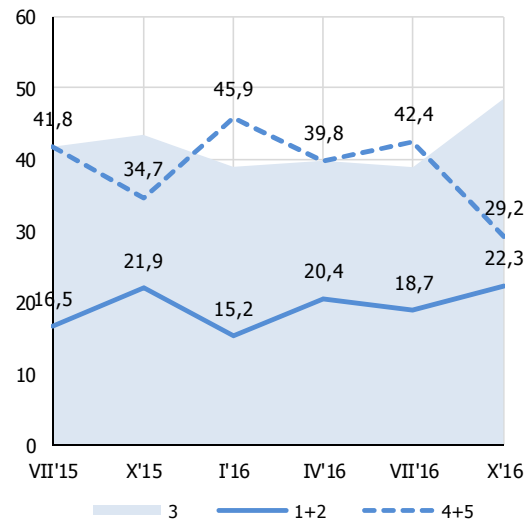
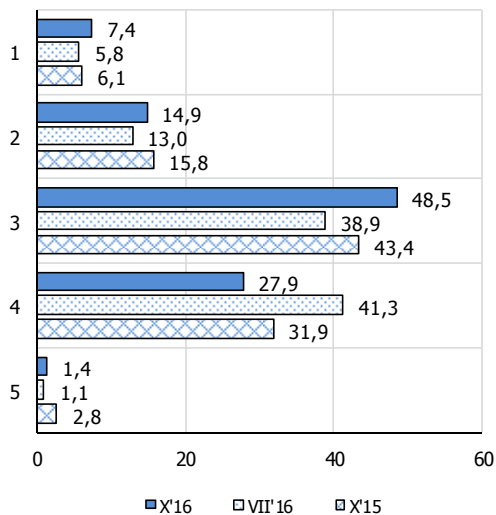


## 5. Koszty utrzymania – diagnoza

Czy w porównaniu z sytuacją sprzed 12 miesięcy koszty utrzymania w skali kraju są, Państwa zdaniem teraz: ...?

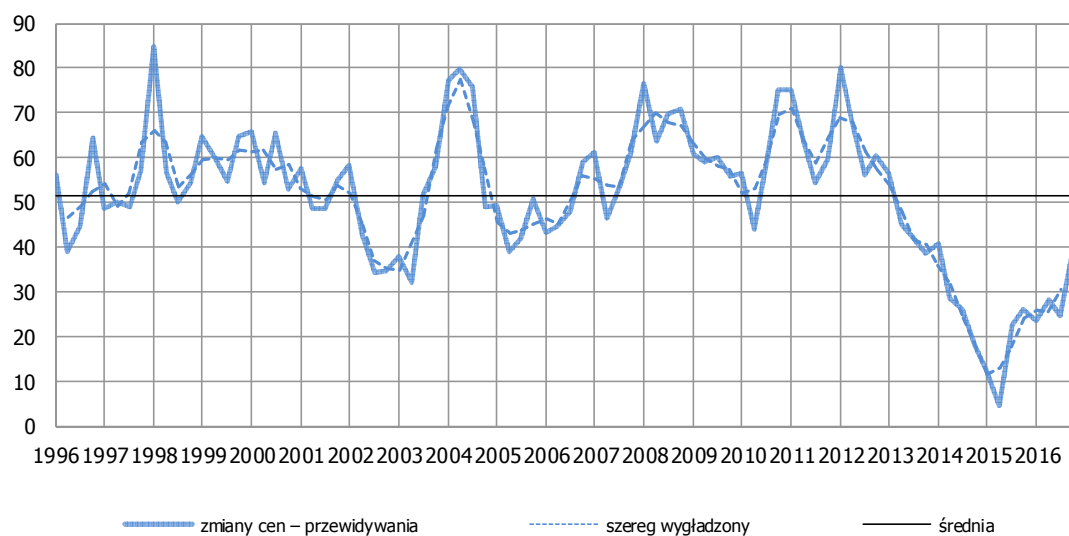


Warianty odpowiedzi - odsetki	Okres badania					
	VII'15	X'15	I'16	IV'16	VII'16	X'16
1. wyraźnie dużo wyższe	5,4	6,1	6,3	5,2	5,8	7,4
2. znacznie wyższe	11,1	15,8	8,9	15,3	13,0	14,9
3. nieco wyższe	41,8	43,4	39,0	39,8	38,9	48,5
4. takie same	38,5	31,9	43,3	36,2	41,3	27,9
5. niższe	3,3	2,8	2,6	3,6	1,1	1,4
Saldo (1+0,5*2-0,5*4-5)	-11,6	-4,7	-13,5	-8,9	-9,5	-0,5

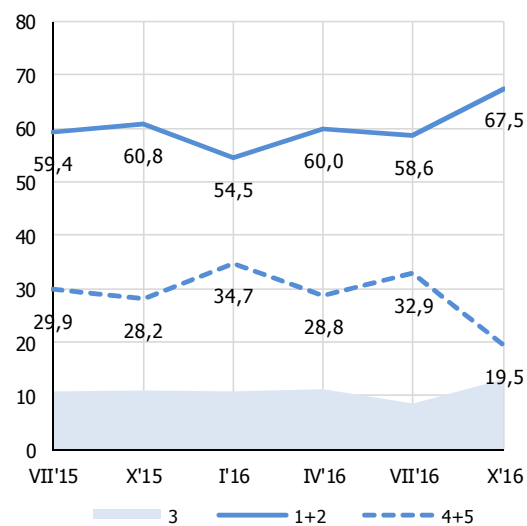
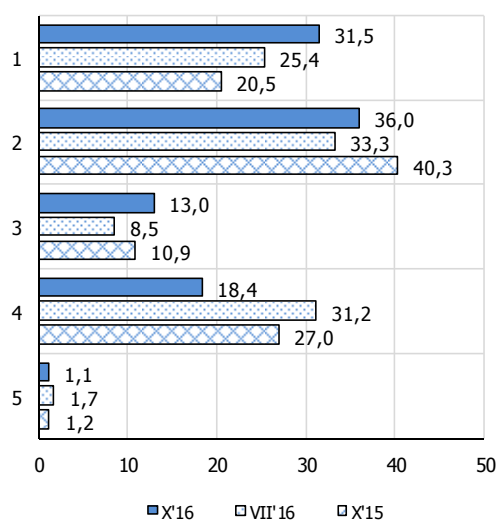


## 6. Zmiana cen – prognoza

Porównując z tym co dzieje się teraz, czy Państwo sądzą, że w najbliższych 12 miesiącach w skali kraju: ... ?

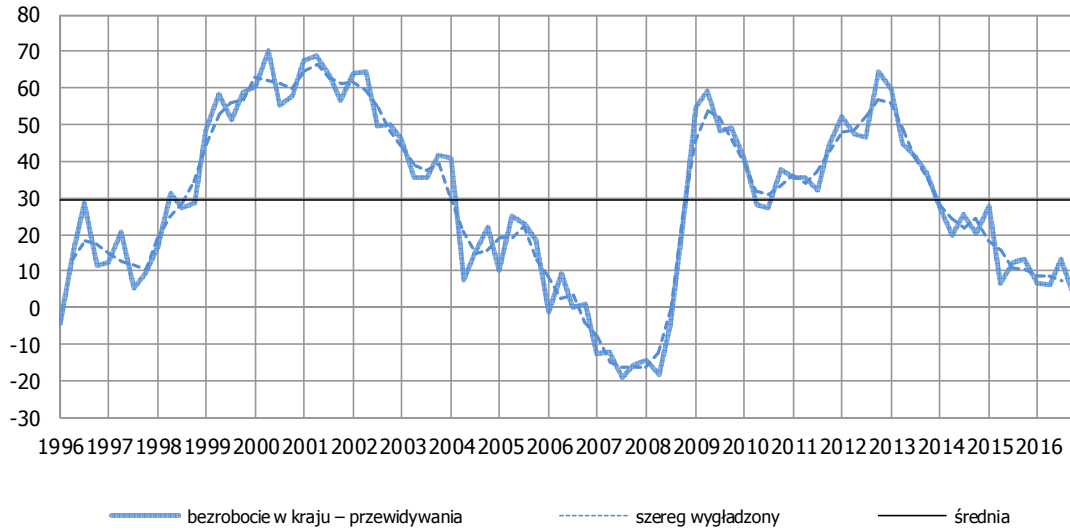


Warianty odpowiedzi - odsetki	Okres badania					
	VII'15	X'15	I'16	IV'16	VII'16	X'16
1. wzrost cen będzie szybszy	16,0	20,5	30,9	27,2	25,4	31,5
2. ceny wzrastać będą tak samo	43,3	40,3	23,6	32,8	33,3	36,0
3. ceny wzrastać będą wolniej	10,7	10,9	10,8	11,2	8,5	13,0
4. ceny będą mniej więcej takie same	29,5	27,0	31,4	27,1	31,2	18,4
5. ceny nieco zmaleją	0,4	1,2	3,3	1,8	1,7	1,1
Saldo (1+0,5*2-0,5*4-5)	22,6	25,9	23,7	28,3	24,7	39,2

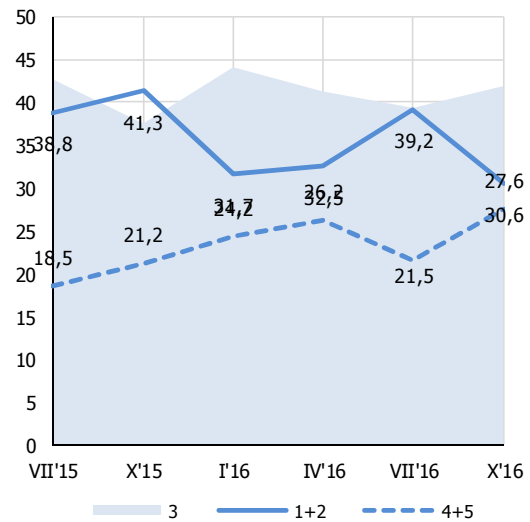
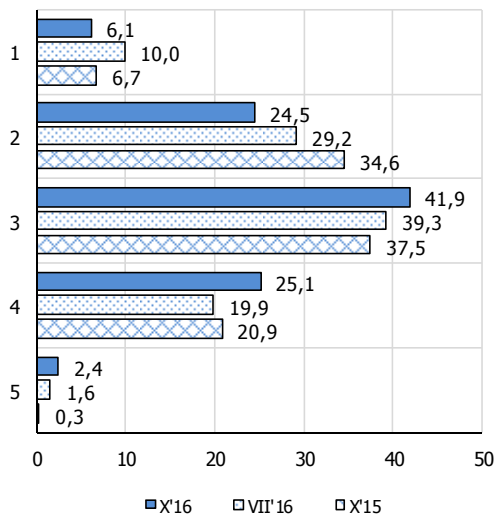


## 7. Bezrobocie w kraju – prognoza

Jak zmieni się, zdaniem Państwa, bezrobocie w kraju w następnych 12 miesiącach?

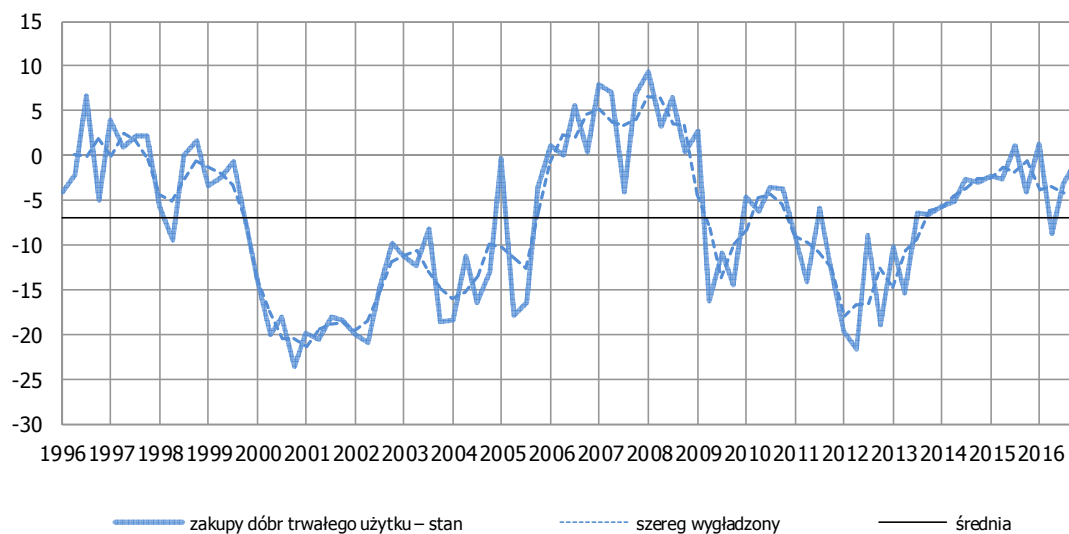


Warianty odpowiedzi - odsetki	Okres badania					
	VII'15	X'15	I'16	IV'16	VII'16	X'16
1. gwałtownie wzrośnie	4,4	6,7	5,9	6,3	10,0	6,1
2. nieznacznie wzrośnie	34,4	34,6	25,8	26,2	29,2	24,5
3. pozostanie takie samo	42,7	37,5	44,1	41,2	39,3	41,9
4. nieznacznie zmaleje	18,4	20,9	23,9	25,8	19,9	25,1
5. gwałtownie zmaleje	0,1	0,3	0,4	0,5	1,6	2,4
Saldo (1+0,5*2-0,5*4-5)	12,3	13,2	6,5	6,1	13,0	3,3

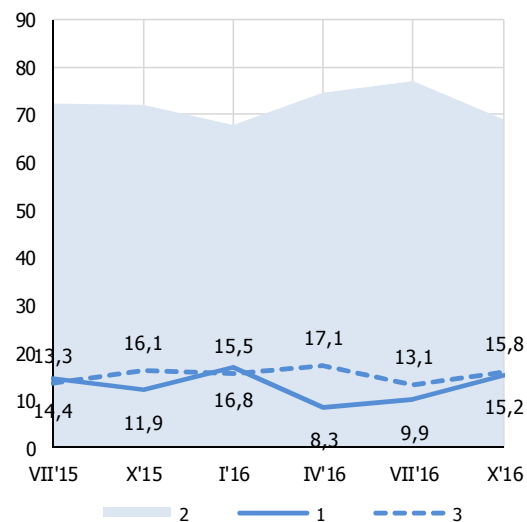
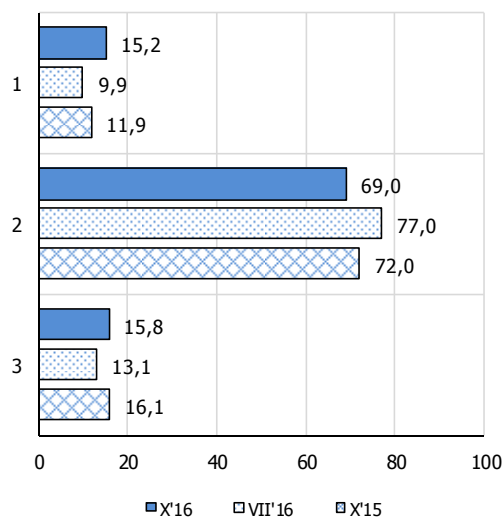


## 8. Zakupy dóbr trwałego użytku – diagnoza

Czy sądzą Państwo, że obecnie korzystnie jest kupować dobra trwałego użytku (meble, sprzęt RTV, pralkę, kuchenkę, lodówkę): ... ?

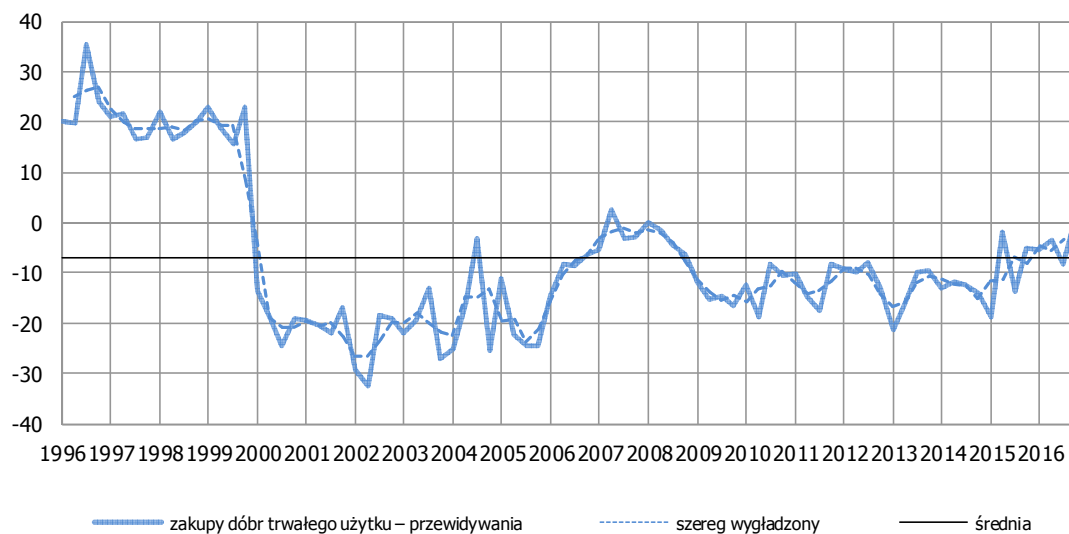


Warianty odpowiedzi - odsetki	Okres badania					
	VII'15	X'15	I'16	IV'16	VII'16	X'16
1. tak, teraz właśnie jest odpowiedni czas	14,4	11,9	16,8	8,3	9,9	15,2
2. obecny czas nie jest na to ani dobry, ani zły	72,3	72,0	67,8	74,6	77,0	69,0
3. nie, nie jest to czas odpowiedni	13,3	16,1	15,5	17,1	13,1	15,8
Saldo (1-3)	1,1	-4,1	1,3	-8,8	-3,2	-0,6

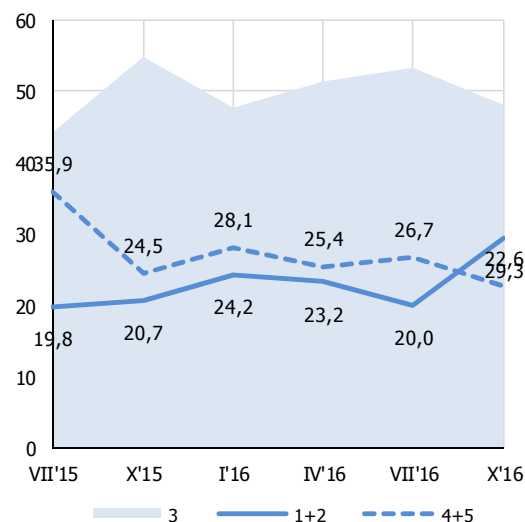
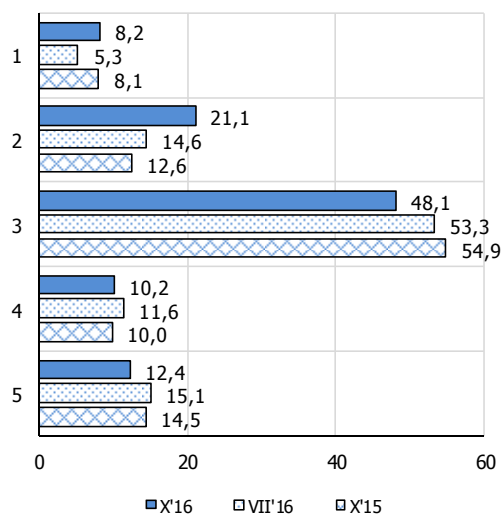


## 9. Zakupy dóbr trwałego użytku – prognoza

Czy sądzą Państwo, że Wasze wydatki na zakupy dóbr trwałego użytku w następnych 12 miesiącach będą w porównaniu z tego typu wydatkami w poprzednich 12 miesiącach: ... ?



Warianty odpowiedzi - odsetki	Okres badania					
	VII'15	X'15	I'16	IV'16	VII'16	X'16
1. dużo większe	7,9	8,1	8,6	7,6	5,3	8,2
2. nieco większe	11,8	12,6	15,6	15,6	14,6	21,1
3. podobne	44,3	54,9	47,7	51,4	53,3	48,1
4. nieco mniejsze	16,8	10,0	12,7	12,9	11,6	10,2
5. dużo mniejsze	19,1	14,5	15,4	12,5	15,1	12,4
Saldo (1+0,5*2-0,5*4-5)	-13,7	-5,1	-5,3	-3,5	-8,2	1,2



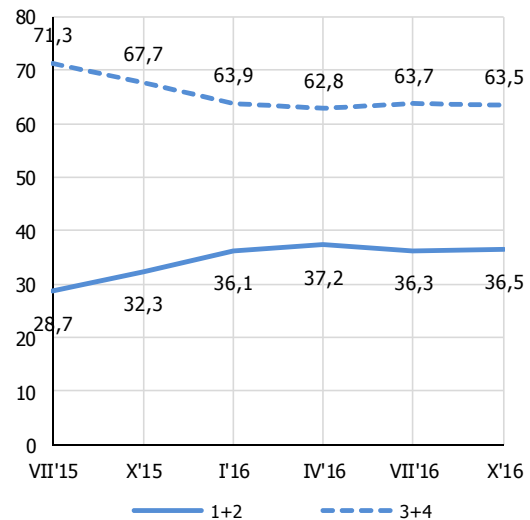
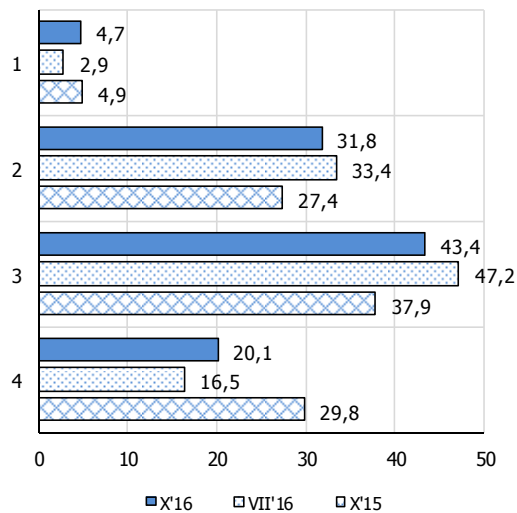


## 10. Oszczędności – diagnoza

Czy uwzględniając ogólną sytuację ekonomiczną Polski, Państwa zdaniem obecnie jest: ... ?

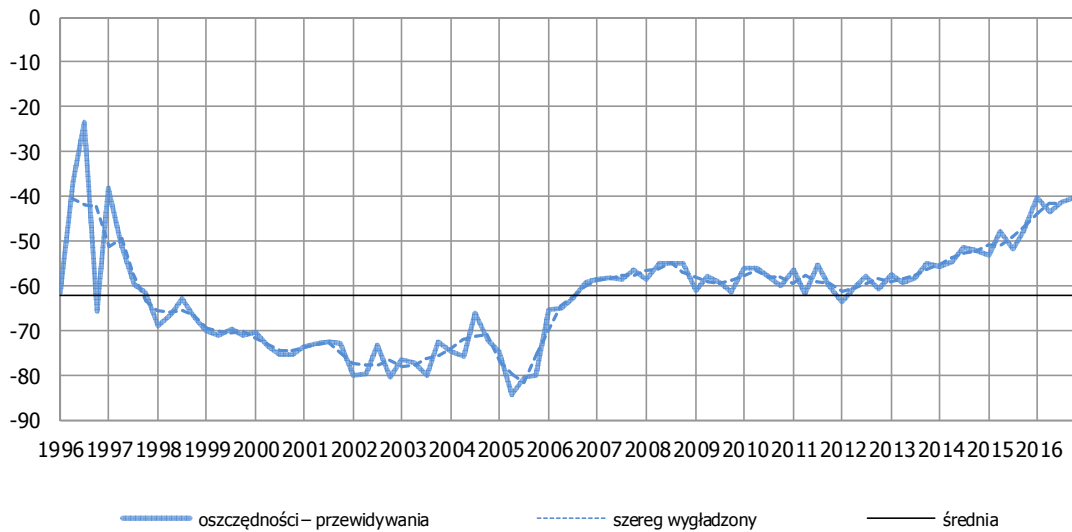


Warianty odpowiedzi - odsetki	Okres badania					
	VII'15	X'15	I'16	IV'16	VII'16	X'16
1. bardzo dobry czas, aby oszczędzać	3,7	4,9	6,8	4,6	2,9	4,7
2. dobry czas, aby oszczędzać	25,0	27,4	29,4	32,6	33,4	31,8
3. raczej niekorzystny czas, aby oszczędzać	46,1	37,9	42,0	42,2	47,2	43,4
4. bardzo niekorzystny czas, aby oszczędzać	25,3	29,8	21,9	20,6	16,5	20,1
Saldo (1+0,5*2-0,5*3-4)	-32,1	-30,2	-21,4	-20,8	-20,5	-21,3

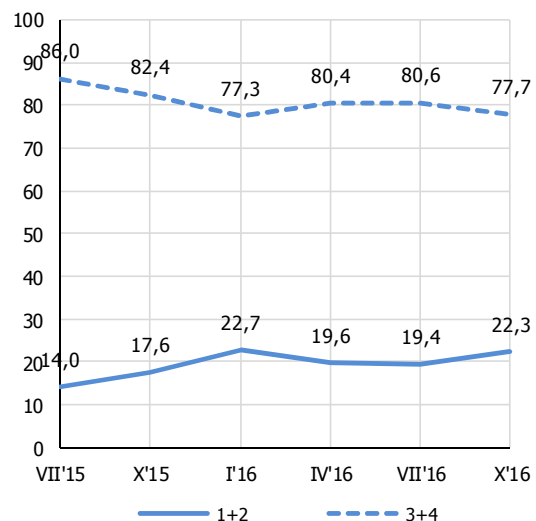
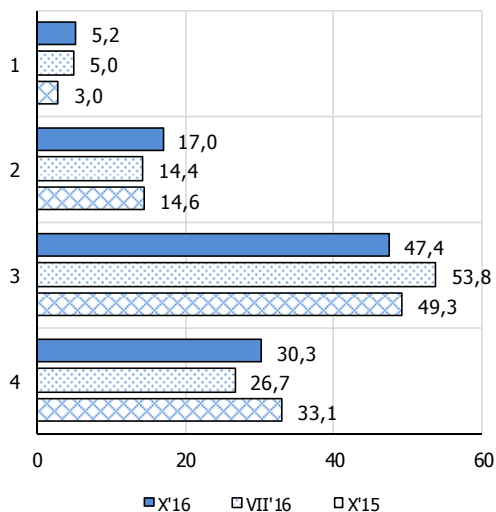


## 11. Oszczędności – prognoza

Jakie jest prawdopodobieństwo, że w następnych 12 miesiącach zdołacie Państwo zaoszczędzić jakiegokolwiek pieniądze: ...?

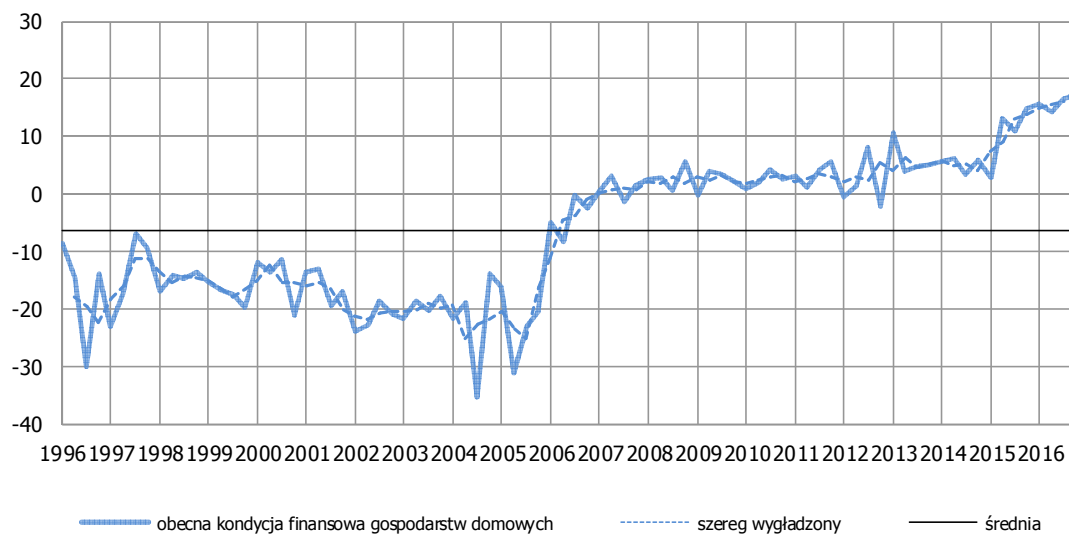


Warianty odpowiedzi - odsetki	Okres badania					
	VII'15	X'15	I'16	IV'16	VII'16	X'16
1. bardzo duże	4,3	3,0	5,4	3,1	5,0	5,2
2. dość duże	9,7	14,6	17,3	16,5	14,4	17,0
3. znikome	50,5	49,3	45,6	51,0	53,8	47,4
4. żadne	35,6	33,1	31,7	29,4	26,7	30,3
Saldo (1+0,5*2-0,5*3-4)	-51,7	-47,5	-40,5	-43,5	-41,4	-40,3

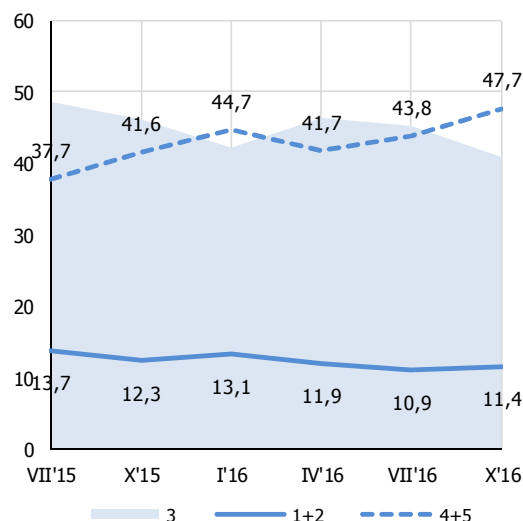
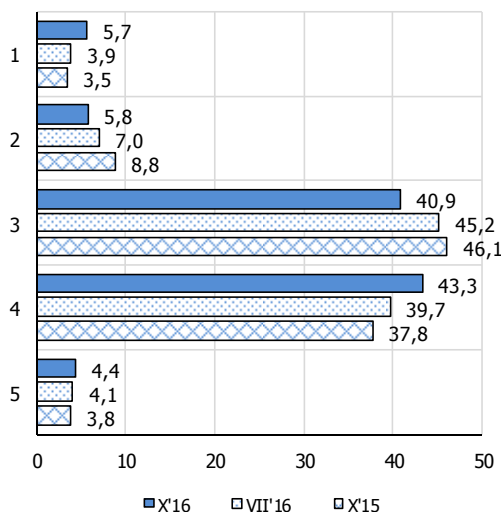


## 12. Obecna kondycja finansowa gospodarstw domowych

Która z poniżej wymienionych sytuacji najlepiej opisuje obecną sytuację finansową Państwa gospodarstwa domowego: ... ?

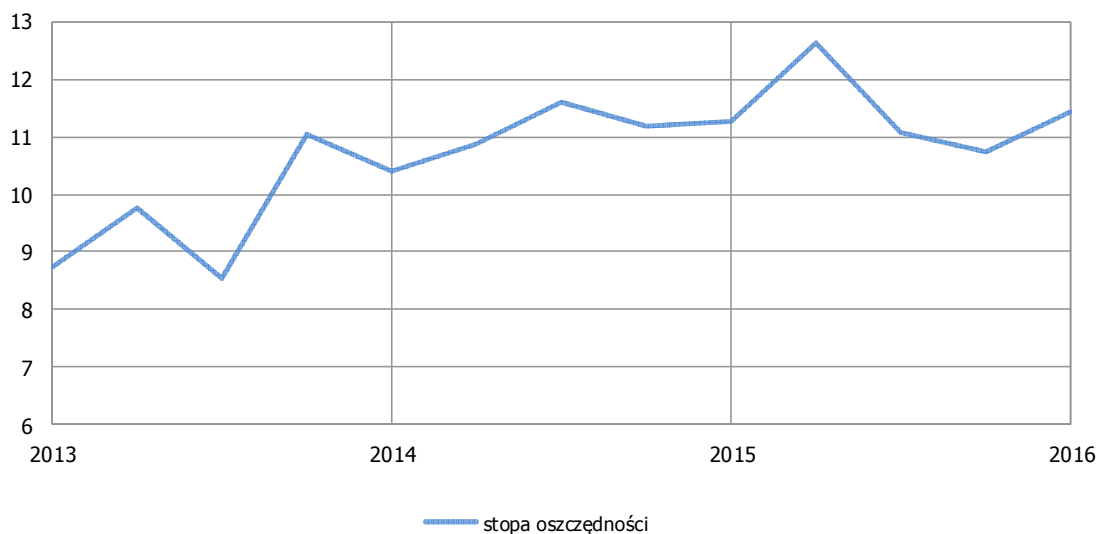


Warianty odpowiedzi - odsetki	Okres badania					
	VII'15	X'15	I'16	IV'16	VII'16	X'16
1. wpadamy w długi	4,7	3,5	5,2	5,2	3,9	5,7
2. przejadamy nasze oszczędności	9,0	8,8	8,0	6,7	7,0	5,8
3. nasz dochód z trudem starcza	48,6	46,1	42,2	46,4	45,2	40,9
4. nieco oszczędzamy	35,0	37,8	39,9	37,7	39,7	43,3
5. dużo oszczędzamy	2,7	3,8	4,8	4,1	4,1	4,4
Saldo (5+0,5*4-0,5*2-1)	11,1	14,9	15,6	14,3	16,6	17,5

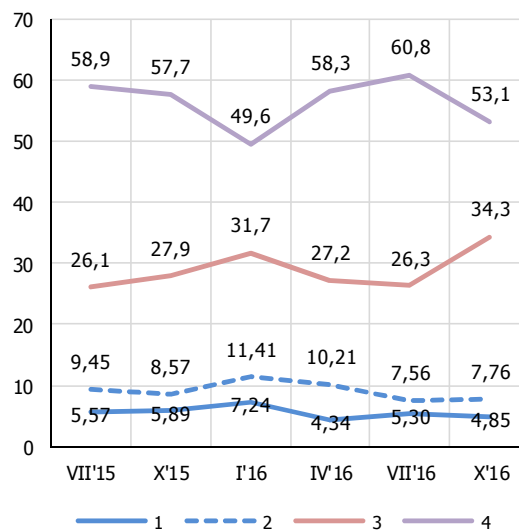
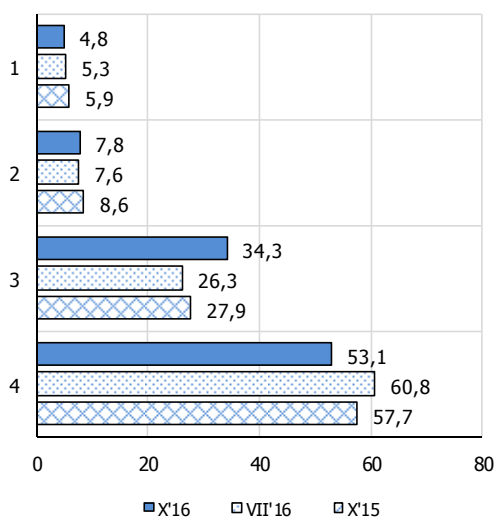


### 13. Stopa oszczędności

Jaki procent swoich miesięcznych dochodów przeznaczyci Państwo w tym i poprzednim miesiącu na oszczędności: ...?

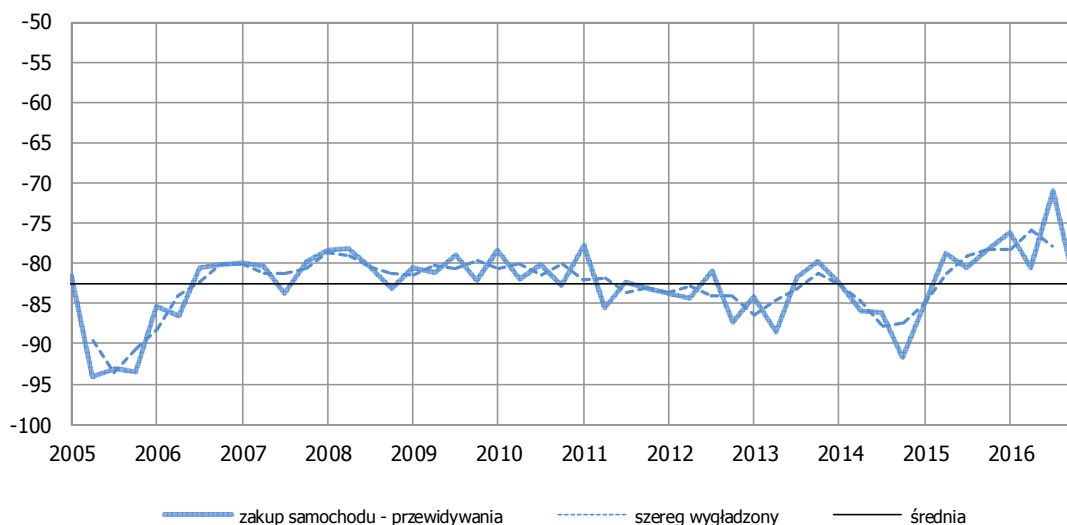


Warianty odpowiedzi - odsetki	Okres badania					
	VII'15	X'15	I'16	IV'16	VII'16	X'16
1. więcej niż 30% dochodów	5,6	5,9	7,2	4,3	5,3	4,8
2. od 20% do 30% dochodów	9,5	8,6	11,4	10,2	7,6	7,8
3. od 10% do 20% dochodów	26,1	27,9	31,7	27,2	26,3	34,3
4. mniej niż 10% dochodów	58,9	57,7	49,6	58,3	60,8	53,1
Średnia (1*35%+2*25%+3*15%+4*5%)	11,2	11,3	12,6	11,1	10,7	11,4

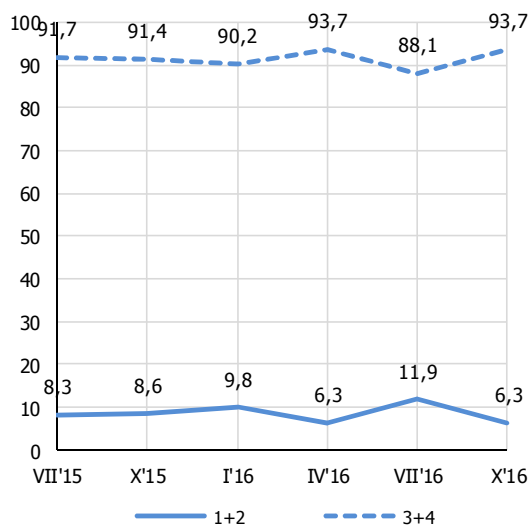
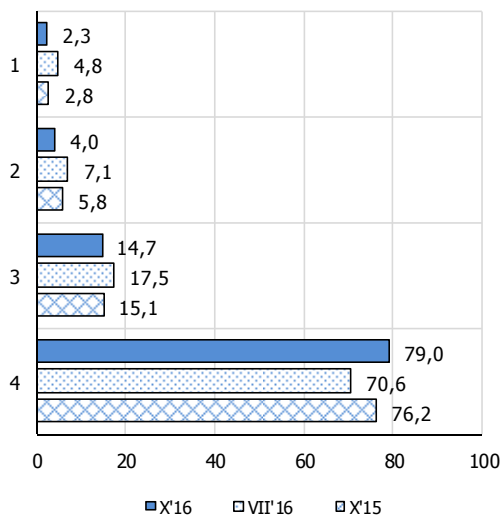


## 14. Zakup samochodu – prognoza

Jakie jest prawdopodobieństwo, że w następnych 12 miesiącach kupicie Państwo samochód?

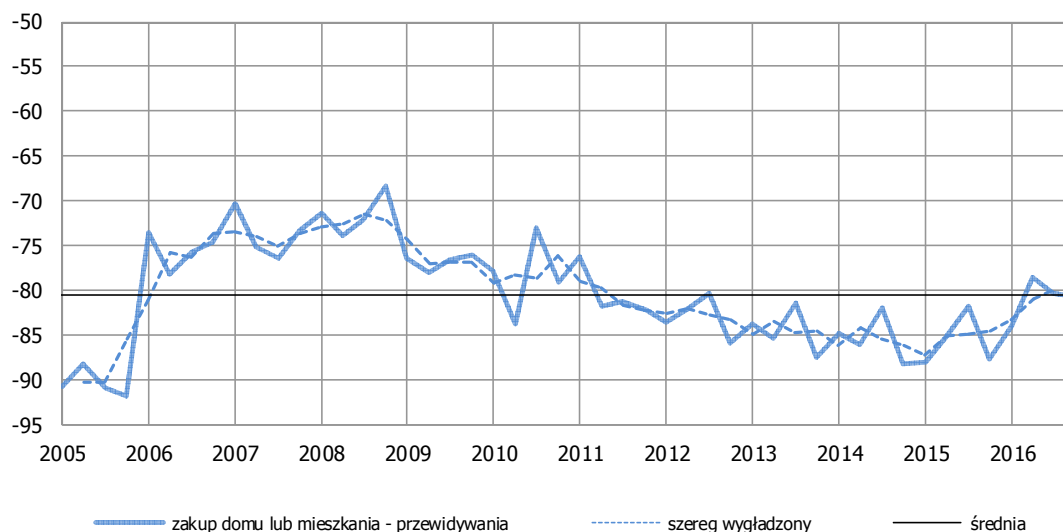


Warianty odpowiedzi - odsetki	Okres badania					
	VII'15	X'15	I'16	IV'16	VII'16	X'16
1. bardzo duże	2,2	2,8	2,4	1,3	4,8	2,3
2. dość duże	6,1	5,8	7,5	5,0	7,1	4,0
3. niewielkie	11,9	15,1	15,8	18,6	17,5	14,7
4. zdecydowanie żadne	79,9	76,2	74,4	75,1	70,6	79,0
Saldo (1+0,5*2-0,5*3-4)	-80,6	-78,1	-76,2	-80,6	-71,1	-82,1

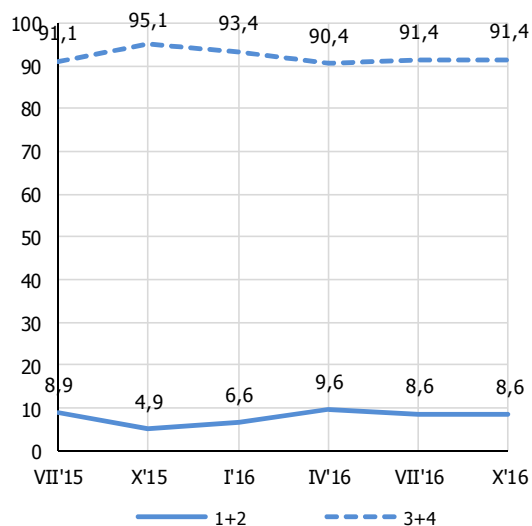
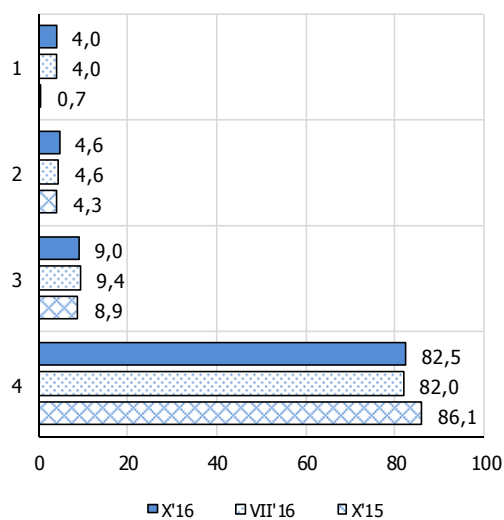


## 15. Zakup domu lub mieszkania – prognoza

Czy planujecie Państwo w następnych 12 miesiącach kupić lub budować dom ...?

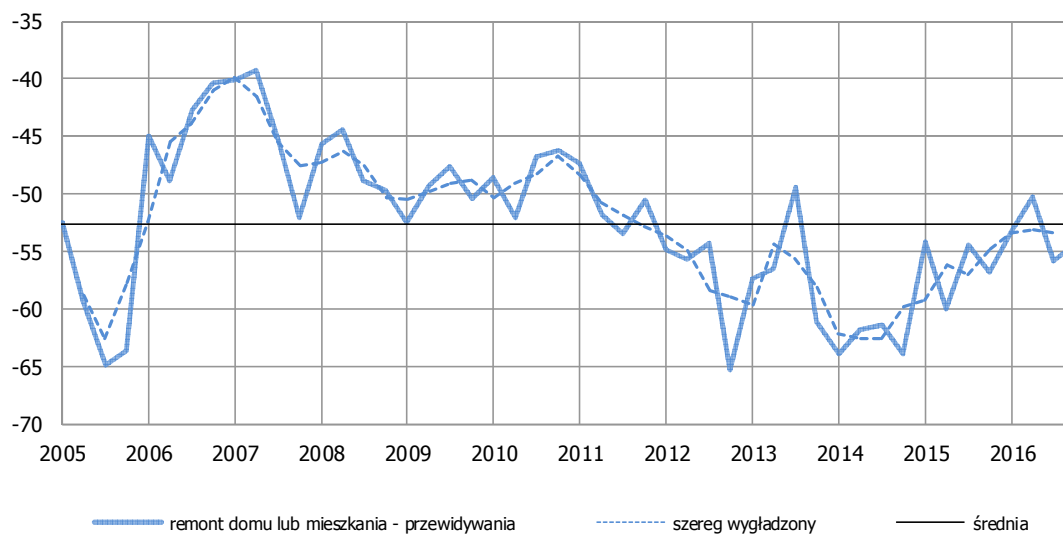


Warianty odpowiedzi - odsetki	Okres badania					
	VII'15	X'15	I'16	IV'16	VII'16	X'16
1. zdecydowanie tak	3,3	0,7	2,1	4,0	4,0	4,0
2. możliwe	5,6	4,3	4,5	5,6	4,6	4,6
3. raczej nie	6,6	8,9	10,2	10,3	9,4	9,0
4. zdecydowanie nie	84,5	86,1	83,2	80,1	82,0	82,5
Saldo (1+0,5*2-0,5*3-4)	-81,8	-87,8	-83,9	-78,5	-80,4	-80,7

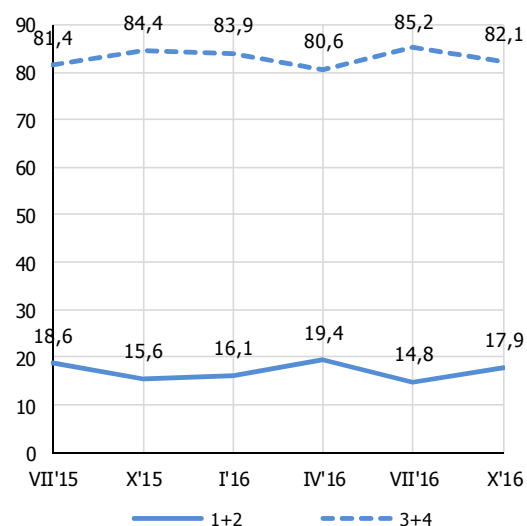
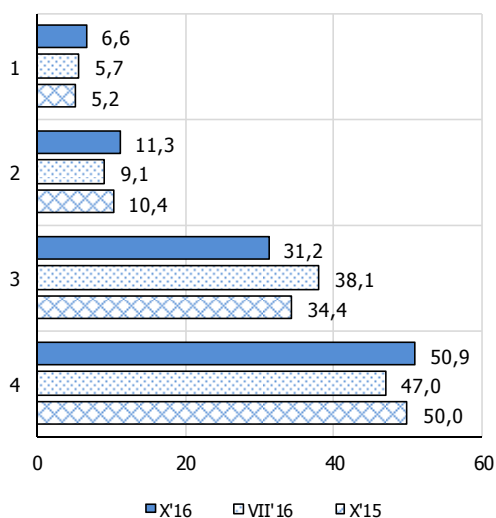


## 16. Remont domu lub mieszkania – prognoza

Jakie jest prawdopodobieństwo, że w następnych 12 miesiącach poniesiecie Państwo duże wydatki na podniesienie standardu lub remont zajmowanego domu, mieszkania?



Warianty odpowiedzi - odsetki	Okres badania					
	VII'15	X'15	I'16	IV'16	VII'16	X'16
1. bardzo duże	7,8	5,2	4,9	6,8	5,7	6,6
2. dość duże	10,8	10,4	11,2	12,6	9,1	11,3
3. niewielkie	27,3	34,4	40,5	34,6	38,1	31,2
4. zdecydowanie żadne	54,0	50,0	43,5	46,0	47,0	50,9
Saldo (1+0,5*2-0,5*3-4)	-54,5	-56,9	-53,2	-50,3	-55,8	-54,3



## STRUKTURA PRÓBY WEDŁUG CECH RESPONDENTÓW (próba ważona)

Cechy gospodarstwa domowego / Features of the households	VII'16	X'16
<b>Liczba respondentów</b>	790	799
<b>Głównym źródłem dochodów gospodarstw domowego jest</b>		
praca najemna na stanowisku robotniczym	26,3	24,9
praca najemna na stanowisku nierobotniczym	22,2	24,2
praca w rolnictwie	3,9	5,6
praca na własny rachunek	9,2	8,9
emerytura lub renta	32,0	30,3
inne źródła	6,4	6,2
<b>Dochód gospodarstwa na jedną osobę wynosi</b>		
mniej niż 550 zł	12,5	13,1
od 551 do 750 zł	13,8	11,7
od 751 do 1000 zł	21,1	15,7
od 1001 do 1400 zł	22,4	26,3
więcej niż 1400 zł	30,2	33,2
<b>Gospodarstwo składa się z</b>		
1 osoby	15,1	12,9
2 osób	28,5	32,7
3 osób	23,8	24,2
4 osób	21,6	17,8
5 osób	6,5	6,7
6 i więcej osób	4,5	5,7
<b>Liczba dzieci do lat 18 i pozostających na całkowitym utrzymaniu</b>		
1	23,8	19,6
2	18,5	16,0
3	3,3	6,5
4	0,8	1,6
5 i więcej	2,5	1,5
0	51,1	54,9
<b>Gospodarstwo domowe znajduje się w</b>		
wielkim mieście (100 tys. mieszkańców i więcej)	21,7	18,7
średnim mieście (od 10 do 100 tys. mieszkańców)	26,7	26,5
małym miasteczku (do 10 tys. mieszkańców)	12,7	13,7
na wsi	34,5	40,8
<b>Wykształcenie wypełniającego (ukończone)</b>		
wyższe	26,8	26,4
średnie	26,6	30,9
zawodowe	27,2	22,7
podstawowe	19,3	20,0
<b>Wiek wypełniającego</b>		
16-29	27,0	27,3
30-49	32,9	33,4
50-64	22,8	22,7
65+	17,3	16,6



## METODOLOGIA I ORGANIZACJA BADANIA

Badanie kondycji gospodarstw domowych prowadzone jest przez Instytut Rozwoju Gospodarczego Szkoły Głównej Handlowej (IRG SGH) co kwartał od 1990 r.

Badanie to było zapoczątkowane i prowadzone w latach 1990-2003 przez prof. dr hab. Katarzynę Duczkowską-Małysz i prof. dr hab. Jerzego Małysza, którzy opracowali autorską ankietę prasową wykorzystywaną do badania opinii gospodarstw domowych w latach 1990-95.

Jest to badanie ankietowe, prowadzone metodą testu koniunktury. W latach 1990-1995 do badania wykorzystywano ankietę zamieszczaną w tygodniku „Kobieta i Życie”. Na początku 1996 r. kwestionariusz ankiety został zharmonizowany z testem konsumenckim stosowanym w krajach Unii Europejskiej. Do 1999 r. publikowany był on w tygodniku "Tina". Od 2000 r. ankietę prasową została zastąpiona ankietą pocztową, rozsyłaną do reprezentatywnej próby.

Obecna ankietę zawiera 15 opiniotwórczych pytań stałych (które pochodzą z kwestionariusza UE). Dodatkowo w ankiecie zamieszczane są opiniotwórcze pytania specjalne, które odnoszą się do bieżących zjawisk ekonomicznych, istotnych z punktu widzenia zachowań gospodarstw domowych. Ponadto zawiera ona 7 pytań metrycznych odnośnie cech gospodarstwa domowego.

Pytania o opinię w ankiecie odnoszą się do ocen bieżącej sytuacji gospodarstwa domowego (w większości przypadków w porównaniu do sytuacji sprzed 12 miesięcy) lub mają charakter prognostyczny na 12 następujących miesięcy. Zgodnie z powszechnie stosowaną metodologią ankietę przeprowadzana jest zawsze w pierwszym miesiącu kwartału (styczeń, kwiecień, lipiec, październik).

Dla każdego stałego pytania o opinię ankiety oprócz wskaźników struktury obliczane są, po usunięciu odpowiedzi „nie wiem”, syntetyczne wskaźniki bilansowe tzw. salda.

Generalna zasada polega na obliczeniu różnicy odsetków odpowiedzi pozytywnych i negatywnych. Obliczenia sald dokonuje się poprzez przyjęcie przy zliczaniu wyników odpowiednich wag dla różnych wariantów odpowiedzi w poszczególnych pytaniach. Polega to na przyjęciu dla poszczególnych pytań wagi 1,0 dla wariantu „bardzo pozytywnego”, wagi 0,5 dla „pozytywnego”, minus 0,5 dla „negatywnego”, minus 1,0 dla wariantu „bardzo negatywnego”. Pozostałe warianty mają wagę 0,0. W tabeli poniżej przedstawiono zestawienie wag poszczególnych wariantów przy obliczaniu salda dla pytań opiniotwórczych bieżącego kwestionariusza. Wzór kwestionariusza zamieszczono w załączniku 1.

Dodatkowo w celu zapewnienia reprezentatywności wyników w skali kraju, jednostkowe odpowiedzi są ważone według cech respondenta. Jako cechy wagowe przyjęto wiek i wykształcenie respondenta.

Wszystkie statystyki bilansowe przyjmują wartości w przedziale od -100,0 do +100,0. Wartość ujemna wskaźnika oznacza, że przeważają opinie negatywne odnośnie badanego zjawiska, a wartość dodatnia że przeważają opinie pozytywne. Przy czym należy podkreślić, że polskie społeczeństwo charakteryzuje się w swych opiniach stosunkowo stabilnym, nadmiernym pesymizmem. Wobec powyższego interpretacja wyników badania kondycji gospodarstw powinna odnosić się w dużym stopniu również do zmian wskaźników bilansowych na przestrzeni czasu, a nie jedynie ich znaku i poziomu. Przykładowo

zmniejszanie ujemnej statystyki bilansowej w czasie należy interpretować jako poprawę nastrojów i na odwrót.

Na podstawie 4 sald prognostycznych obliczany jest syntetyczny wskaźnik sytuacji gospodarstw domowych: „Wskaźnik Kondycji Gospodarstw Domowych IRG SGH”, który jest średnią arytmetyczną z sald: oceny przyszłej sytuacji finansowej (pyt. 2), oceny przyszłej ogólnej sytuacji ekonomicznej (pyt. 4), oczekiwanej zmiany poziomu bezrobocia (pyt. 7) ze znakiem ujemnym, oceny przyszłej skłonności do oszczędzania (pyt. 11). Barometr również przyjmuje wartości w przedziale od 100,0 do minus 100,0 i ma podobną interpretację jak wskaźniki bilansowe.

Wartości sald dla poszczególnych pytań oraz wskaźnik IRGKGD są wygładzane poprzez zastosowanie 3-kwartalnej, scentrowanej średniej ruchomej. W przypadku obliczania średniej ruchomej dla ostatniej obserwacji zakłada się utrzymanie wartości z ostatniego badania dla brakującego kwartału.

Zestawienie wag poszczególnych wariantów przy obliczaniu salda dla pytań opiniotwórczych.

Pytanie	Warianty odpowiedzi / Wagi					
	1	2	3	4	5	6
1	1,0	0,5	0,0	-0,5	-1,0	0,0
2	1,0	0,5	0,0	-0,5	-1,0	0,0
3	1,0	0,5	0,0	-0,5	-1,0	0,0
4	1,0	0,5	0,0	-0,5	-1,0	0,0
5	1,0	0,5	0,0	-0,5	-1,0	0,0
6	1,0	0,5	0,0	-0,5	-1,0	0,0
7	1,0	0,5	0,0	-0,5	-1,0	0,0
8	1,0	0,0	-1,0	0,0	-	-
9	1,0	0,5	0,0	-0,5	-1,0	0,0
10	1,0	0,5	-0,5	-1,0	0,0	-
11	1,0	0,5	-0,5	-1,0	0,0	-
12	-1,0	-0,5	0,0	0,5	1,0	0,0
13	1,0	0,5	-0,5	-1,0	0,0	-
14	1,0	0,5	-0,5	-1,0	0,0	-
15	1,0	0,5	-0,5	-1,0	0,0	-

Źródło: IRG SGH (RIED SGH).

## ANEKS 1. Wzór ankiety bazowej

### Badanie opinii (zakreśl kółkiem właściwy numer odpowiedzi)

<p><b>1. Jak oceniacie Państwo obecną sytuację finansową swego gospodarstwa domowego w porównaniu z sytuacją sprzed 12 miesięcy:</b></p> <p>-----</p>	<p>1. poprawiła się bardzo 2. poprawiła się trochę 3. bez zmian 4. pogorszyła się trochę 5. pogorszyła się bardzo 6. nie wiem</p> <p>-----</p>	<p><b>9. Czy sądzą Państwo, że Wasze wydatki na zakupy dóbr trwałego użytku w następnych 12 miesiącach będą w porównaniu z tego typu wydatkami w poprzednich 12 miesiącach:</b></p> <p>-----</p>	<p>1. dużo większe 2. nieco większe 3. podobne 4. nieco mniejsze 5. dużo mniejsze 6. nie wiem</p> <p>-----</p>
<p><b>2. Jak - przypuszczalnie - zmieni się sytuacja finansowa Państwa gospodarstwa domowego w następnych 12 miesiącach:</b></p> <p>-----</p>	<p>1. poprawi się bardzo 2. poprawi się trochę 3. bez zmian 4. pogorszy się trochę 5. pogorszy się bardzo 6. nie wiem</p> <p>-----</p>	<p><b>10. Czy uwzględniając ogólną sytuację ekonomiczną Polski, Państwa zdaniem obecnie jest:</b></p> <p>-----</p>	<p>1. bardzo dobry czas, aby oszczędzać 2. dobry czas, aby oszczędzać 3. raczej niekorzystny czas, aby oszczędzać 4. bardzo niekorzystny czas, aby oszczędzać 5. nie wiem</p> <p>-----</p>
<p><b>3. Jak zmieniła się, Państwa zdaniem, ogólna sytuacja ekonomiczna Polski w ostatnich 12 miesiącach:</b></p> <p>-----</p>	<p>1. poprawiła się bardzo 2. poprawiła się trochę 3. bez zmian 4. pogorszyła się trochę 5. pogorszyła się bardzo 6. nie wiem</p> <p>-----</p>	<p><b>11. Jakie jest prawdopodobieństwo, że w następnych 12 miesiącach zdołacie Państwo zaoszczędzić jakiegokolwiek pieniądze:</b></p> <p>-----</p>	<p>1. bardzo duże 2. dość duże 3. znikome 4. zdecydowanie żadne 5. nie wiem</p> <p>-----</p>
<p><b>4. Jak, Państwa zdaniem, zmieni się ogólna sytuacja ekonomiczna Polski w następnych 12 miesiącach:</b></p> <p>-----</p>	<p>1. poprawi się bardzo 2. poprawi się trochę 3. bez zmian 4. pogorszy się trochę 5. pogorszy się bardzo 6. nie wiem</p> <p>-----</p>	<p><b>12. Która z poniżej wymienionych sytuacji najlepiej opisuje obecną sytuację finansową Państwa gospodarstwa domowego:</b></p> <p>-----</p>	<p>1. wpadamy w długi 2. przejadamy nasze oszczędności 3. nasz dochód z trudem starcza 4. nieco oszczędzamy 5. dużo oszczędzamy 6. nie wiem</p> <p>-----</p>
<p><b>5. Czy w porównaniu z sytuacją sprzed 12 miesięcy koszty utrzymania w skali kraju są, Państwa zdaniem, teraz:</b></p> <p>-----</p>	<p>1. wyraźnie dużo wyższe 2. znacznie wyższe 3. nieco wyższe 4. zbliżone 5. niższe 6. nie wiem</p> <p>-----</p>	<p><b>13. Jakie jest prawdopodobieństwo, że w następnych 12 miesiącach kupicie Państwo samochód:</b></p> <p>-----</p>	<p>1. bardzo duże 2. dość duże 3. niewielkie 4. zdecydowanie żadne 5. nie wiem</p> <p>-----</p>
<p><b>6. Porównując z tym, co dzieje się teraz, czy Państwo sądzą, że w najbliższych 12 miesiącach w skali kraju:</b></p> <p>-----</p>	<p>1. wzrost cen będzie szybszy 2. ceny wzrastać będą tak samo 3. ceny wzrastać będą wolniej 4. ceny będą mniej więcej takie same 5. ceny nieco zmaleją 6. nie wiem</p> <p>-----</p>	<p><b>14. Czy planujecie Państwo w następnych 12 miesiącach kupić lub budować dom, mieszkanie (dla siebie, dla członka rodziny, jako dom letniskowy, do wynajęcia itp.):</b></p> <p>-----</p>	<p>1. zdecydowanie tak 2. możliwe 3. raczej nie 4. zdecydowanie nie 5. nie wiem</p> <p>-----</p>
<p><b>7. Jak zmieni się, zdaniem Państwa, bezrobocie w kraju w następnych 12 miesiącach:</b></p> <p>-----</p>	<p>1. gwałtownie wzrośnie 2. nieznacznie wzrośnie 3. pozostanie takie samo 4. nieznacznie zmaleje 5. gwałtownie zmaleje 6. nie wiem</p> <p>-----</p>	<p><b>15. Jakie jest prawdopodobieństwo, że w następnych 12 miesiącach poniesiecie Państwo duże wydatki na podniesienie standardu lub remont zajmowanego domu, mieszkania:</b></p> <p>-----</p>	<p>1. bardzo duże 2. dość duże 3. niewielkie 4. zdecydowanie żadne 5. nie wiem</p> <p>-----</p>
<p><b>8. Czy sądzą Państwo, że obecnie korzystnie jest kupować dobra trwałego użytku (meble, sprzęt RTV, pralkę, kuchenkę, lodówkę):</b></p> <p>-----</p>	<p>1. tak, teraz właśnie jest odpowiedni czas 2. obecny czas nie jest na to ani dobry, ani zły 3. nie, nie jest to czas odpowiedni 4. nie wiem</p> <p>-----</p>		

---

## Cechy gospodarstwa domowego

**1. Głównym źródłem dochodów gospodarstw domowego jest (proszę zaznaczyć tylko jedno główne źródło):**

- 1) praca najemna na stanowisku robotniczym
- 2) praca najemna na stanowisku nierobotniczym
- 3) praca w rolnictwie
- 4) praca na własny rachunek
- 5) emerytura lub renta
- 6) inne źródła

**2. Przeciętny miesięczny dochód netto („na rękę”) gospodarstwa domowego na jedną osobę wynosi:**

- 1) mniej niż 550 zł
- 2) od 551 do 750 zł
- 3) od 751 do 1000 zł
- 4) od 1001 do 1400 zł
- 5) więcej niż 1400 zł

**3. Gospodarstwo składa się z:**

- 1, 2, 3, 4, 5, 6 i więcej osób

**4. Liczba dzieci pozostających na całkowitym utrzymaniu:**

- 0, 1, 2, 3, 4, 5 i więcej

**5. Gospodarstwo domowe znajduje się w:**

- 1) wielkim mieście (100 tys. mieszkańców i więcej)
- 2) średnim mieście (od 10 do 100 tys. mieszkańców)
- 3) małym miasteczku (do 10 tys. mieszkańców)
- 4) na wsi

**6. Wykształcenie wypełniającego (ukończone):**

- 1) wyższe
- 2) średnie lub policealne
- 3) zasadnicze zawodowe
- 4) podstawowe lub gimnazjalne

**7. Wiek wypełniającego:**

- 1) od 16 do 29 lat
- 2) od 30 do 49 lat
- 3) od 50 do 64 lat
- 4) powyżej 64 lat