

**Instytut Rozwoju Gospodarczego**

**Szkoła Główna Handlowa  
w Warszawie**

---

**Sławomir Dudek**

**KONDYCJA GOSPODARSTW DOMOWYCH  
I KWARTAŁ 2017**

**PL ISSN 2392-3768**

---

**Badanie okresowe Nr 98**

## **BADANIA KONIUNKTURY GOSPODARCZEJ INSTYTUTU ROZWOJU GOSPODARCZEGO SGH**

### **Rada Programowa:**

Elżbieta Adamowicz (przewodnicząca), Joanna Klimkowska (sekretarz)

Marco Malgarini, Gernot Nerb, Ataman Ozyildirim, Janusz Stacewicz, István János Tóth

### **Komitety Redakcyjny i adres Redakcji:**

Konrad Walczyk (Redaktor Naczelny)

Sławomir Dudek

Agnieszka Danelczyk

ul. Madalińskiego 6/8, 02-513 Warszawa

[www.sgh.waw.pl/irg/](http://www.sgh.waw.pl/irg/)

### **Wydawnictwo:**

Szkoła Główna Handlowa w Warszawie

al. Niepodległości 162, 02-554 Warszawa

Wersja elektroniczna czasopisma jest wersją pierwotną

Publikacja została zrecenzowana zgodnie z wytycznymi MNiSW

**©Copyright by Szkoła Główna Handlowa w Warszawie, Warszawa 2017**

Wszelkie prawa zastrzeżone. All rights reserved.

**ISSN 2392-3768**

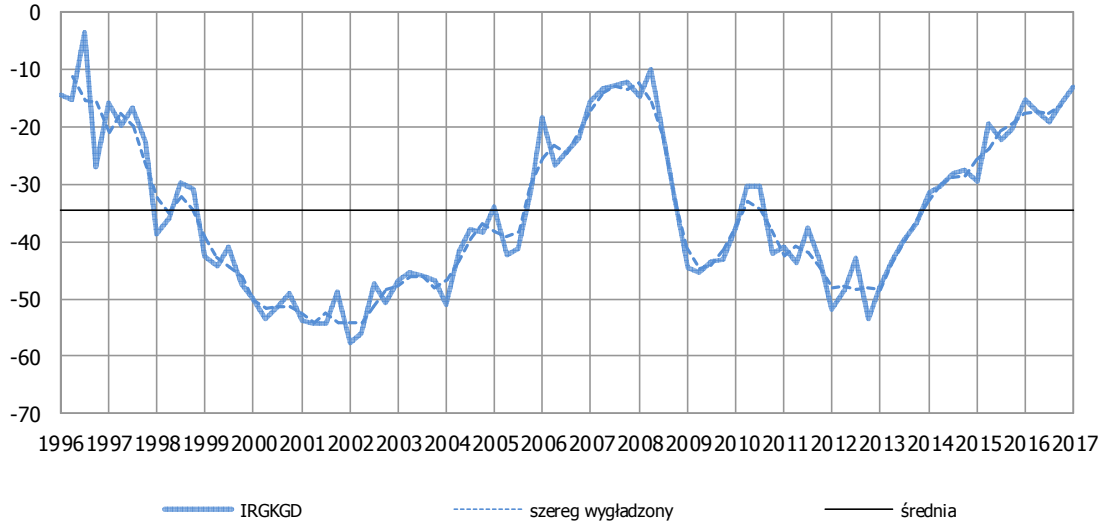
**Nr rej. PR 18398**

## SPIS TREŚCI

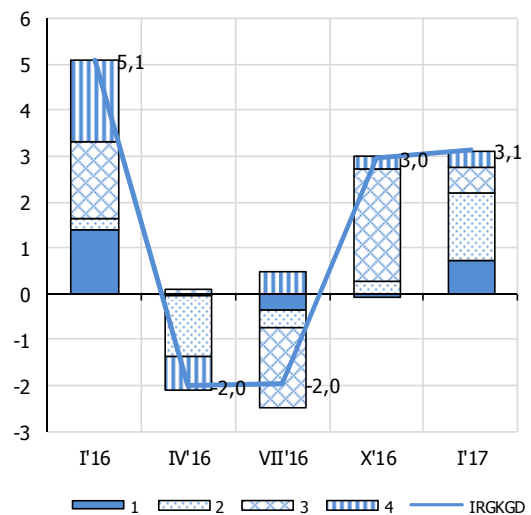
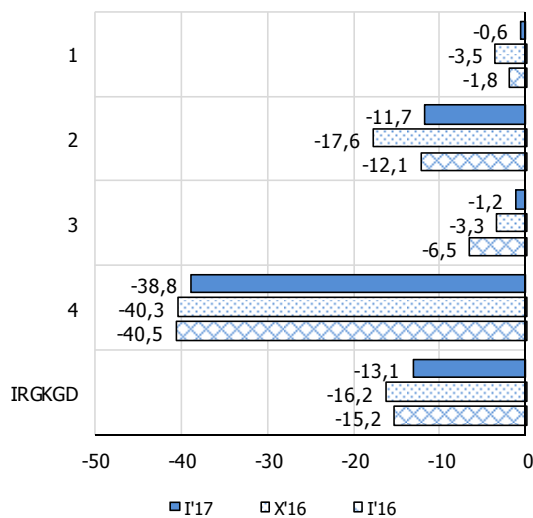
WSKAŹNIK KONDYCJI GOSPODARSTW DOMOWYCH IRG SGH.....	4
SYNTEZA WYNIKÓW .....	5
SZCZEGÓŁOWE WYNIKI BADANIA.....	8
1. Zmiana sytuacji finansowej gospodarstw domowych – diagnoza.....	8
2. Zmiana sytuacji finansowej gospodarstw domowych – prognoza .....	9
3. Ogólna sytuacja ekonomiczna Polski – diagnoza .....	10
4. Ogólna sytuacja ekonomiczna Polski – prognoza.....	11
5. Koszty utrzymania – diagnoza .....	12
6. Zmiany cen – prognoza.....	13
7. Bezrobocie w kraju – prognoza.....	14
8. Zakupy dóbr trwałego użytku – diagnoza .....	15
9. Zakupy dóbr trwałego użytku – prognoza.....	16
10. Oszczędności – diagnoza .....	17
11. Oszczędności – prognoza .....	18
12. Obecna kondycja finansowa gospodarstw domowych.....	19
13. Stopa oszczędności .....	20
14. Zakup samochodu - prognoza.....	21
15. Zakup domu lub mieszkania – prognoza.....	22
16. Remont domu lub mieszkania – prognoza .....	23
STRUKTURA PRÓBY WEDŁUG CECH RESPONDENTÓW .....	24
KONDYCJA GOSPODARSTW DOMOWYCH W 2016 r. ....	25
METODOLOGIA I ORGANIZACJA BADANIA .....	27
ANEKS 1. Wzór ankiety .....	29

## WSKAŹNIK KONDYCJI GOSPODARSTW DOMOWYCH IRG SGH

Średnia arytmetyczna z sald: oceny przyszłej sytuacji finansowej (pyt. 2), oceny przyszłej ogólnej sytuacji ekonomicznej (pyt. 4), oczekiwanej zmiany poziomu bezrobocia (pyt. 7) ze znakiem ujemnym, oceny przyszłej skłonności do oszczędzania (pyt. 11).



Salda składowe / Balances	Okres badania					
	X'15	I'16	IV'16	VII'16	X'16	I'17
1. Zmiana sytuacji finansowej - prognoza	-7,3	-1,8	-1,9	-3,3	-3,5	-0,6
2. Ogólna sytuacja ekonomiczna Polski - prognoza	-13,2	-12,1	-17,3	-18,8	-17,6	-11,7
3. Bezrobocie w kraju - prognoza	13,2	6,5	6,1	13,0	3,3	1,2
4. Oszczędności - prognoza	-47,5	-40,5	-43,5	-41,4	-40,3	-38,8
Wskaźnik WKGD (1+2-3+4)/4	-20,3	-15,2	-17,2	-19,1	-16,2	-13,1



## SYNTEZA WYNIKÓW

**W styczniu 2017 r. nastroje polskich gospodarstw domowych uległy poprawie drugi raz rzędu.** Wskaźnik Kondycji Gospodarstw Domowych IRG SGH (IRGKGD) zwiększył się o ok. 3,1 pp., podobnie jak w poprzednim kwartale. Poprawie uległy wszystkie składowe wskaźniki IRGKGD. W największym stopniu do jego poprawy przyczyniły się oceny w zakresie przyszłej, ogólnej sytuacji gospodarczej (wkład w poprawę ok. 1,5 pp.) oraz oceny w zakresie przyszłej sytuacji finansowej gospodarstwa domowego (wkład ok. 0,7 pp.). Wkład zmniejszenia się obaw przed bezrobociem wyniósł ok. 0,5 pp., a ocen w zakresie prognozowanych oszczędności 0,4 pp. Poprawiające się nastroje znalazły odzwierciedlenie w przyspieszeniu dynamiki konsumpcji prywatnej w II połowie 2016 r., która zbliżyła się do 4% r/r.

W bieżącym badaniu ankietowane gospodarstwa domowe lepiej oceniają bieżącą oraz przyszłą sytuację gospodarczą. W przypadku **ocen bieżącej sytuacji ekonomicznej kraju**, saldo uległo zwiększeniu o ok. 7 pp. (po spadku o ok. 4 pp. w poprzednim badaniu). Poprawa ocen jest zapewne wypadkową lepszych danych gospodarczych za IV kw. po spowolnieniu wzrostu w III kw. 2016 r. **Oceny przyszłej sytuacji gospodarczej** też uległy poprawie, saldo poprawiło się o 6 pp.

Rosnącym ocenom ogólnej sytuacji gospodarczej towarzyszą malejące obawy przed bezrobociem. Saldo w zakresie tego pytania spadło w bieżącym badaniu i jest na niskim poziomie, co oznacza, że ankietowane gospodarstwa domowe nie obawiają się bezrobocia w nadchodzącym roku. Oficjalne dane ukazują wysoki wzrost zatrudnienia oraz płac, a stopa bezrobocia osiąga historyczne minima.

Poprawie uległy również oceny odnoszące się do **sytuacji finansowej** gospodarstwa domowego. Saldo w zakresie tego pytania jest najwyższe od 1996 r. i jest w wyraźnej tendencji wzrostowej. W przypadku prognoz odnoszących się do nadchodzących 12-tu miesięcy – oceny uległy poprawie, po dwóch kwartałach z rzędu pogorszenia. Wskaźnik wygładzony ponownie ukazuje lekką tendencję wzrostową. Oceny przyszłej sytuacji finansowej zostały wsparte zapewne lepszymi oczekiwaniami w zakresie całej gospodarki, jaki i bezrobocia.

**Kontynuowany jest szybki wzrost oczekiwań inflacyjnych.** Saldo w tym zakresie wzrosło w dwóch ostatnich badaniach o blisko 22 pp. Wydaje się, więc że tendencje deflacyjne na trwałe ustąpiły również w obszarze percepcji gospodarstw domowych. W przypadku oceny bieżących kosztów utrzymania, tendencja jest podobna, przyrost salda był jednak w ostatnim badaniu był niewielki.

Nadal utrzymuje się relatywnie duża zmienność ocen w zakresie prognozy **wydatków na dobra trwałe**. Saldo w tym zakresie uległo poprawie, po spadku w poprzednim badaniu. Brak jest więc wyraźnej tendencji, czy to wzrostowej, czy spadkowej. Mimo lepszej oceny własnych finansów i gospodarki, gospodarstwa domowe nie przekładają tych oczekiwań jeszcze na plany w zakresie wydatków na dobra trwałe. Gospodarstwa czekają na utrwalenie się tendencji ożywienia w gospodarce. Jednak w przypadku pytania

odnoszącego się do bieżącego klimatu do zakupu dóbr trwałych, oceny są bardziej jednoznaczne. Od dwóch kwartałów obserwujemy relatywnie dużą poprawę ocen, a saldo powróciło do rejonów wartości dodatnich.

Pesymistycznie kształtują się tendencje w zakresie pozostałych istotnych wydatków gospodarstw domowych.

W bieżącym badaniu oceny w zakresie wydatków na zakup samochodu pozostały na poziomie z poprzedniego badania, kiedy uległy gwałtownemu pogorszeniu. Wskaźnik wygładzony ukazuje tendencję spadkową.

Saldo w pytaniu o planowany **zakup lub budowę domu/mieszkania** w następnych 12-tu miesiącach uległo pogorszeniu, wskaźnik wygładzony również ukazuje tendencję spadkową. Obecnie ok. 6,1% (poprzednio 8,6%) respondentów rozważa zakup lub budowę domu/mieszkania. Oczekiwania odnośnie wydatków mieszkaniowych są więc nadal na poziomie znacznie niższym niż przed globalnym kryzysem 2008. W przypadku wydatków remontowych oceny również uległy pogorszeniu. Wskaźnik wygładzony nadal ukazuje tendencję spadkową. Ok. 15% respondentów ocenia prawdopodobieństwo poniesienia wydatków remontowych jako bardzo lub dość duże (ok. 18% w poprzednim badaniu), jest ono jednak dużo mniejsze niż przed kryzysem finansowym kiedy wyniosło ponad 24%.

W przypadku pytania odnoszącego się do **klimatu do oszczędzania**, saldo utrzymało się na wysokim poziomie, z lekką tendencją wzrostową. Saldo to jest na najwyższym poziomie od 1996 r. Dobremu klimatowi sprzyjają zapewne dobre trendy na GPW oraz poprawa sytuacji finansowej. W przypadku prognozy prawdopodobieństwa zaoszczędzenia jakichkolwiek kwot pieniędzy w obecnym badaniu również zanotowano wzrost salda. Analizując saldo oczyszczone z wahań krótkookresowych widoczny jest wyraźny trend wzrostowy w zakresie prognozowanych oszczędności. Saldo to jest również na najwyższym poziomie od 1996 r. Ponad 21% respondentów uważa, że z „bardzo dużym” lub „dość dużym” prawdopodobieństwem w nadchodzącym roku zdołają zaoszczędzić jakiegokolwiek pieniądze.

Saldo w zakresie **zbilansowania bieżących dochodów i wydatków** gospodarstwa domowego pozostało na wysokim poziomie ok. 17 pp. Saldo po oczyszczeniu z wahań krótkookresowych nadal ukazuje wyraźną tendencję wzrostową. Odsetek gospodarstw domowych które „nieco oszczędzają” jest na bardzo wysokim poziomie, ok. 46% (wobec 43,3% w poprzednim badaniu). Odsetek tych, którzy „dużo oszczędzają” wyniósł 3,5%. Zmalał odsetek tych, którzy wpadają w długi (4,7% wobec 5,7% poprzednio), przy czym zwiększył się odsetek tych, którzy oceniają, że przejadają oszczędności (wzrost do 9,9% z 5,8%). Wśród oszczędzających dominują gospodarstwa domowe, które odkładają mniej niż 10% dochodów, jest ich ok. 46%, drugą grupą są respondenci odkładający między 10% a 20%, jest ich ok. 37,4%, tych którzy mogą odkładać ponad 30% jest ok. 6,6%. Średnia, szacowana stopa oszczędności to ok. 12,7%.

## SUMMARY

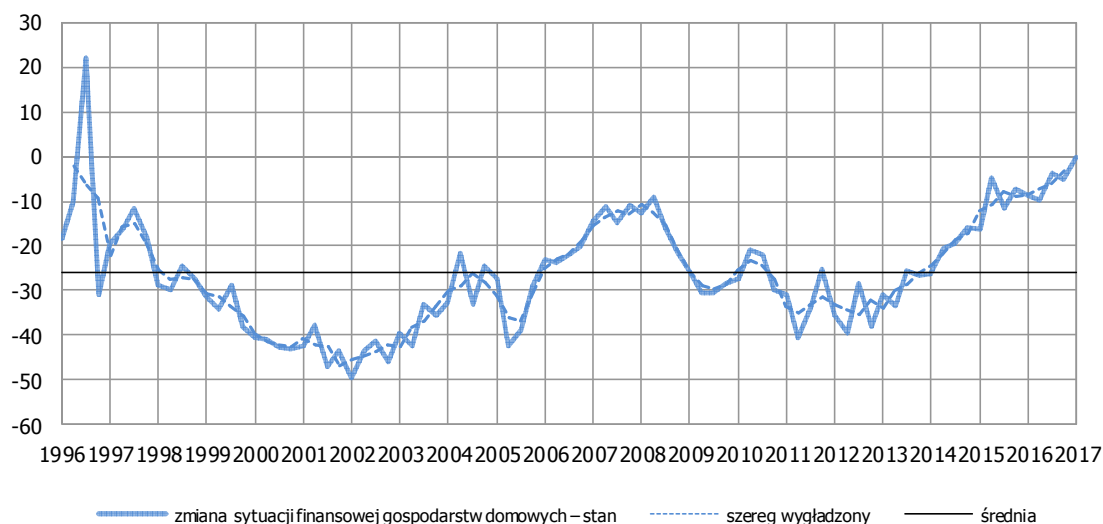
In January 2017, sentiments of Polish households have improved, after two quarters of deterioration. The IRG SGH Household Condition Indicator (IRGKGD) increased by approx. 3.1 pp., the same as in the previous quarter. All the components of the indicator IRGKGD improved. The largest contribution to the improvement of the IRGKGD index was from the forecasts of the general economic situation (contribution to the improvement of approx. 1.5 pp.) and the assessment regarding the future financial situation of the household (the contribution of approx. 0.7 pp.). Contribution from question on unemployment amounted to approx. 0.5 pp. and 0.4 pp. from question on forecasted savings. Improving sentiment have been reflected in the acceleration of private consumption growth in the second half of 2016, which approached 4% y/y.

The results of the present study are in general showing optimistic view of polish households, we observed improvement in the assessment of the current and future financial situation of households. The same for the assessment of situation of the economy as whole. In this regard households are under influence of good results for some economic, hard indicators, i.e. some pick-up of GDP growth in 4<sup>th</sup> quarter. Households are also expecting lower unemployment. Households are expecting improvement of their ability to save, they positively assess their current budgets. Each quarters increase the share of households which are able to save. We are observing careful approach to increase spending. Households also believed that deflation expires.

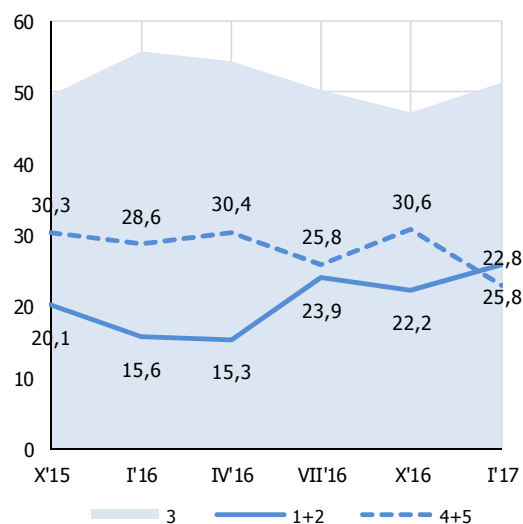
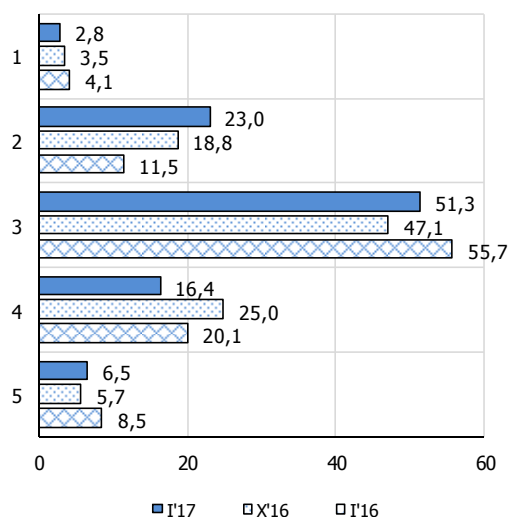
## SZCZEGÓŁOWE WYNIKI BADANIA

### 1. Zmiana sytuacji finansowej gospodarstw domowych – diagnoza

Jak oceniacie Państwo obecną sytuację finansową swego gospodarstwa domowego w porównaniu z sytuacją sprzed 12 miesięcy?



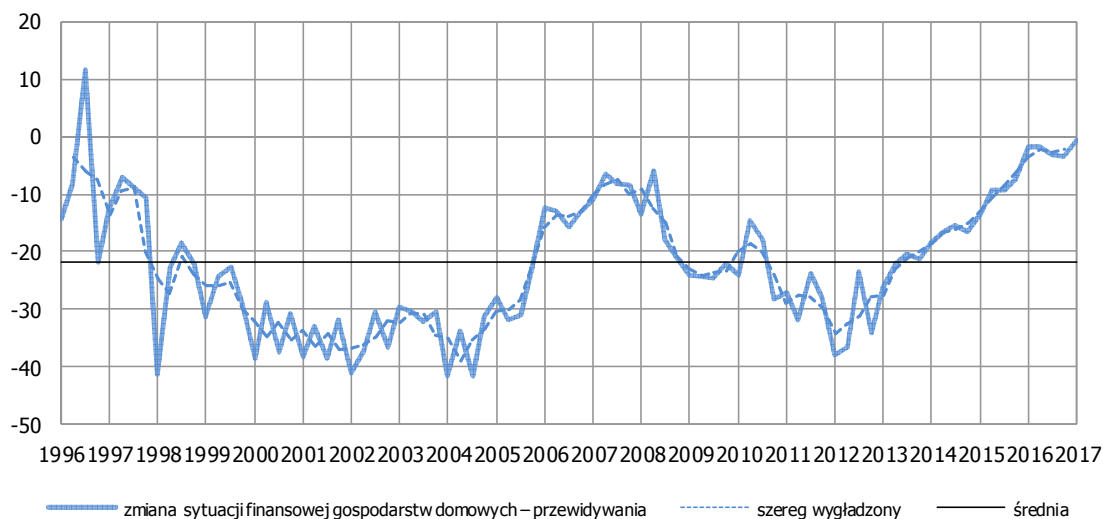
Warianty odpowiedzi - odsetki	Okres badania					
	X'15	I'16	IV'16	VII'16	X'16	I'17
1. poprawiła się bardzo	3,4	4,1	2,1	2,3	3,5	2,8
2. poprawiła się trochę	16,7	11,5	13,1	21,6	18,8	23,0
3. bez zmian	49,6	55,7	54,4	50,3	47,1	51,3
4. pogorszyła się trochę	22,6	20,1	24,0	17,8	25,0	16,4
5. pogorszyła się bardzo	7,7	8,5	6,4	8,0	5,7	6,5
Saldo (1+0,5*2-0,5*4-5)	-7,2	-8,7	-9,7	-3,8	-5,3	-0,3



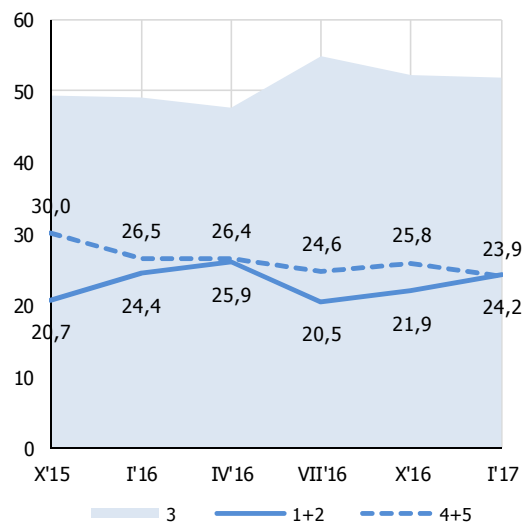
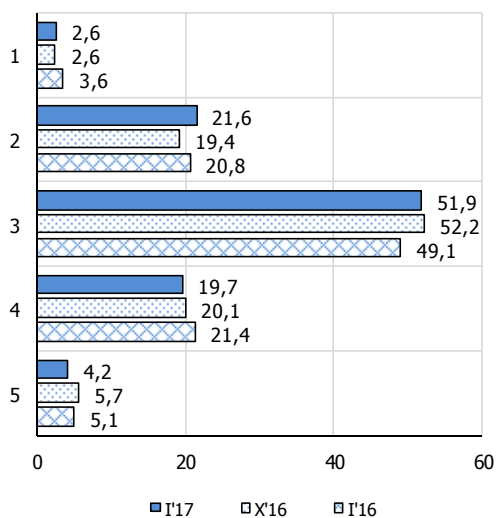


## 2. Zmiana sytuacji finansowej gospodarstw domowych – prognoza

Jak – przypuszczalnie – zmieni się sytuacja finansowa Państwa gospodarstwa domowego w następnych 12 miesiącach?

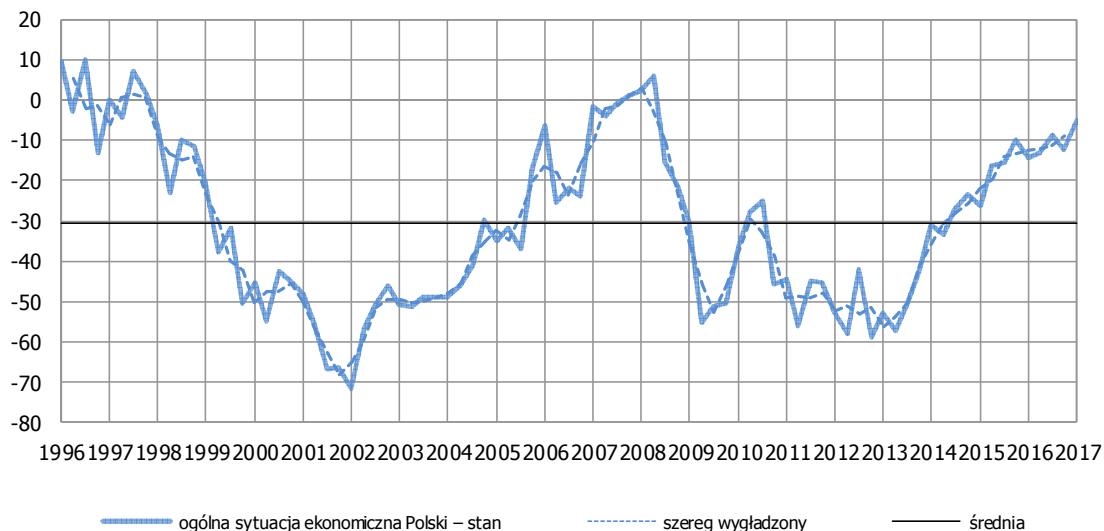


Warianty odpowiedzi - odsetki	Okres badania					
	X'15	I'16	IV'16	VII'16	X'16	I'17
1. poprawi się bardzo	0,9	3,6	3,0	2,4	2,6	2,6
2. poprawi się trochę	19,8	20,8	22,9	18,1	19,4	21,6
3. bez zmian	49,4	49,1	47,6	54,9	52,2	51,9
4. pogorszy się trochę	23,7	21,4	20,2	19,8	20,1	19,7
5. pogorszy się bardzo	6,2	5,1	6,3	4,8	5,7	4,2
Saldo (1+0,5*2-0,5*4-5)	-7,3	-1,8	-1,9	-3,3	-3,5	-0,6

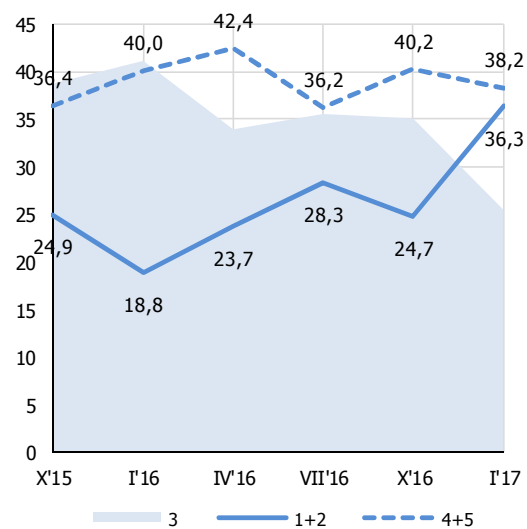
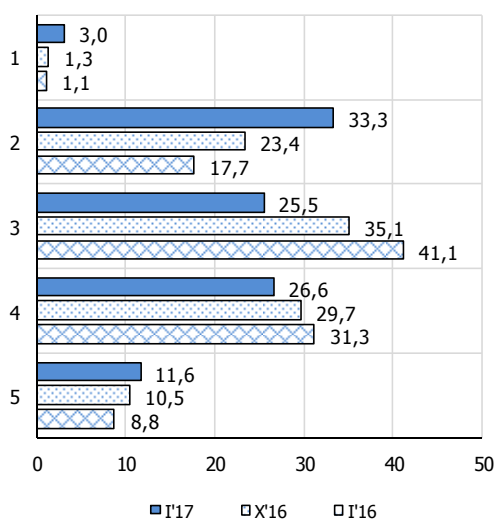


### 3. Ogólna sytuacja ekonomiczna Polski – diagnoza

Jak zmieniła się, Państwa zdaniem, ogólna sytuacja ekonomiczna Polski w ostatnich 12 miesiącach?

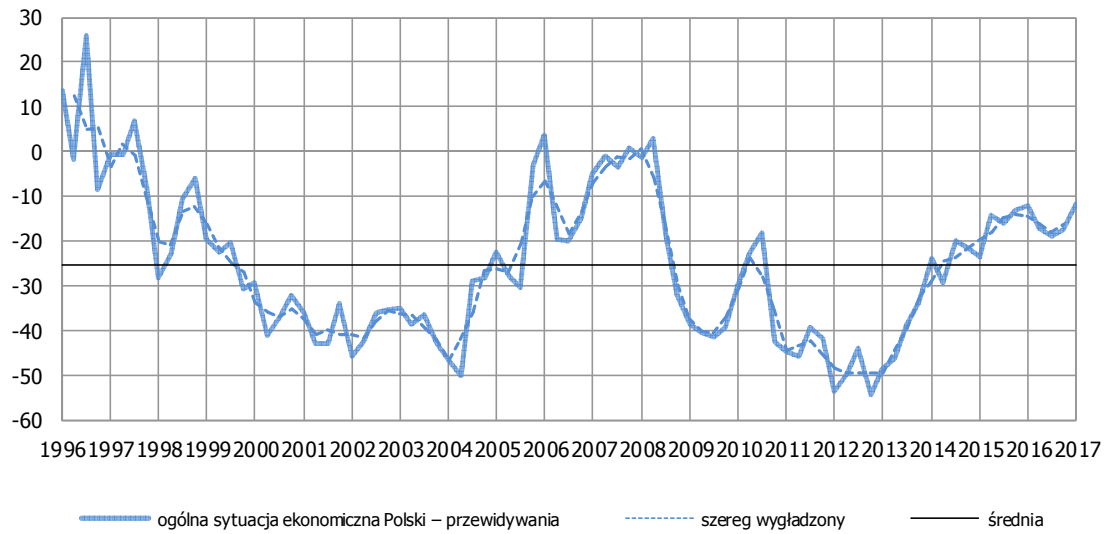


Warianty odpowiedzi - odsetki	Okres badania					
	X'15	I'16	IV'16	VII'16	X'16	I'17
1. poprawiła się bardzo	1,5	1,1	0,9	0,8	1,3	3,0
2. poprawiła się trochę	23,4	17,7	22,7	27,5	23,4	33,3
3. bez zmian	38,7	41,1	33,9	35,5	35,1	25,5
4. pogorszyła się trochę	26,4	31,3	34,3	26,1	29,7	26,6
5. pogorszyła się bardzo	9,9	8,8	8,1	10,0	10,5	11,6
Saldo (1+0,5*2-0,5*4-5)	-9,9	-14,5	-12,9	-8,6	-12,3	-5,3

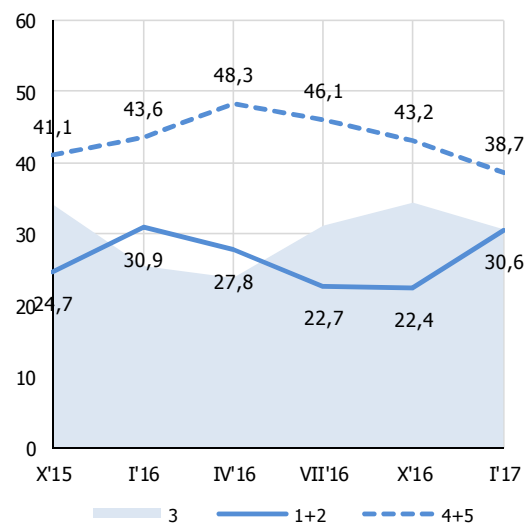
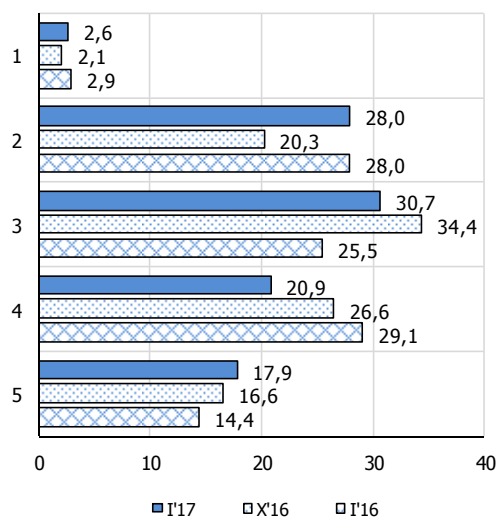


## 4. Ogólna sytuacja ekonomiczna Polski – prognoza

Jak, Państwa zdaniem, zmieni się ogólna sytuacja ekonomiczna Polski w następnych 12 miesiącach?

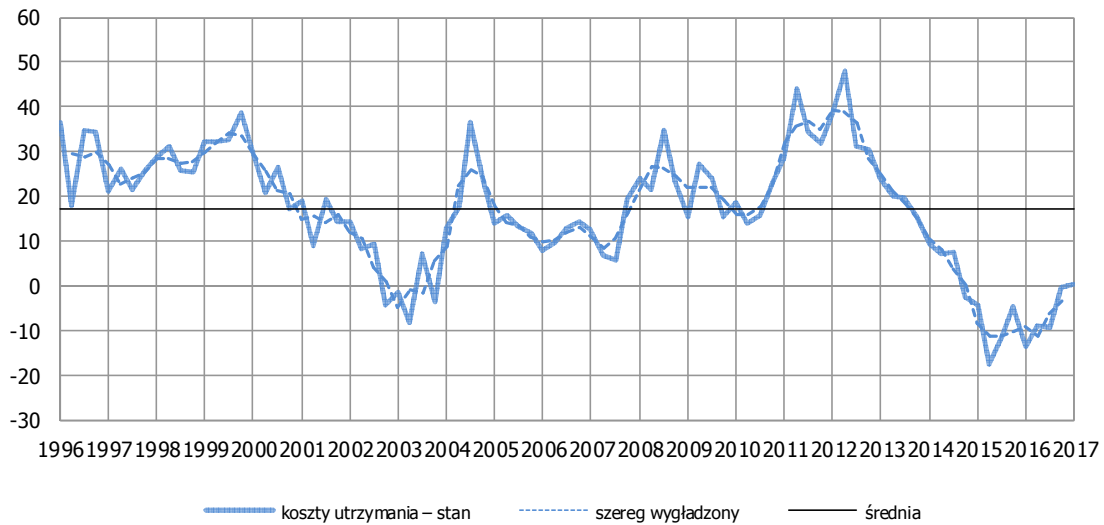


Warianty odpowiedzi - odsetki	Okres badania					
	X'15	I'16	IV'16	VII'16	X'16	I'17
1. poprawi się bardzo	2,2	2,9	1,7	0,8	2,1	2,6
2. poprawi się trochę	22,5	28,0	26,1	22,0	20,3	28,0
3. bez zmian	34,1	25,5	23,8	31,2	34,4	30,7
4. pogorszy się trochę	29,1	29,1	32,5	31,0	26,6	20,9
5. pogorszy się bardzo	12,1	14,4	15,8	15,1	16,6	17,9
Saldo (1+0,5*2-0,5*4-5)	-13,2	-12,1	-17,3	-18,8	-17,6	-11,7

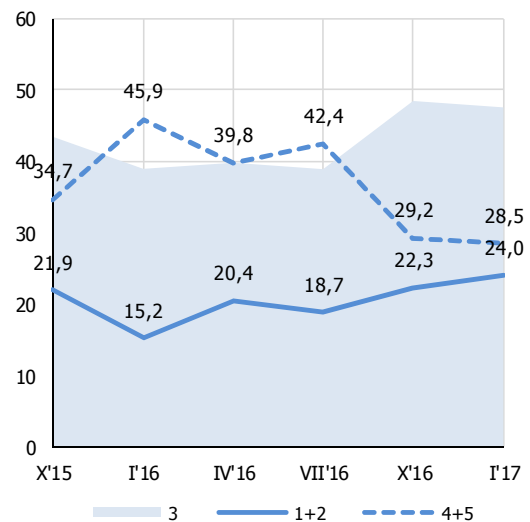
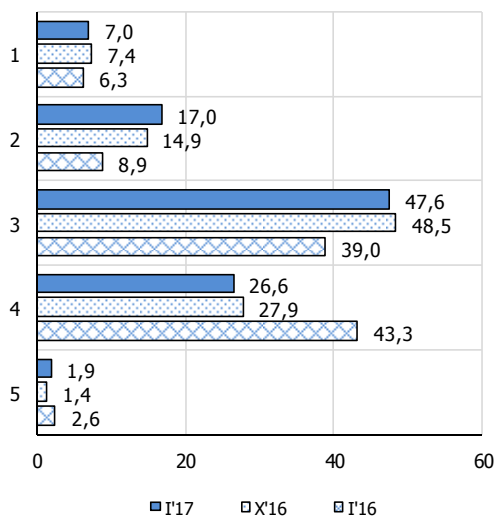


## 5. Koszty utrzymania – diagnoza

Czy w porównaniu z sytuacją sprzed 12 miesięcy koszty utrzymania w skali kraju są, Państwa zdaniem teraz: ...?

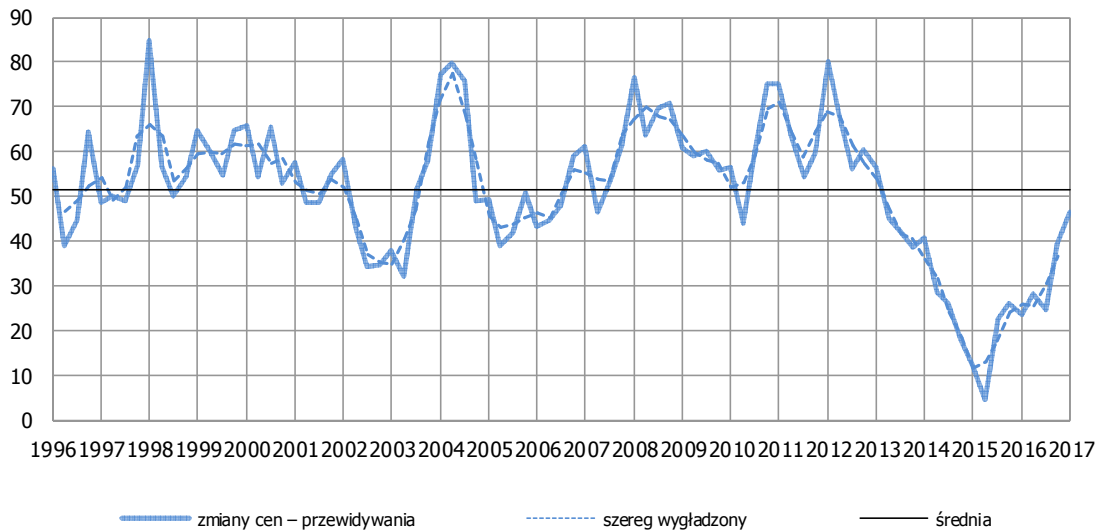


Warianty odpowiedzi - odsetki	Okres badania					
	X'15	I'16	IV'16	VII'16	X'16	I'17
1. wyraźnie dużo wyższe	6,1	6,3	5,2	5,8	7,4	7,0
2. znacznie wyższe	15,8	8,9	15,3	13,0	14,9	17,0
3. nieco wyższe	43,4	39,0	39,8	38,9	48,5	47,6
4. takie same	31,9	43,3	36,2	41,3	27,9	26,6
5. niższe	2,8	2,6	3,6	1,1	1,4	1,9
Saldo (1+0,5*2-0,5*4-5)	-4,7	-13,5	-8,9	-9,5	-0,5	0,3

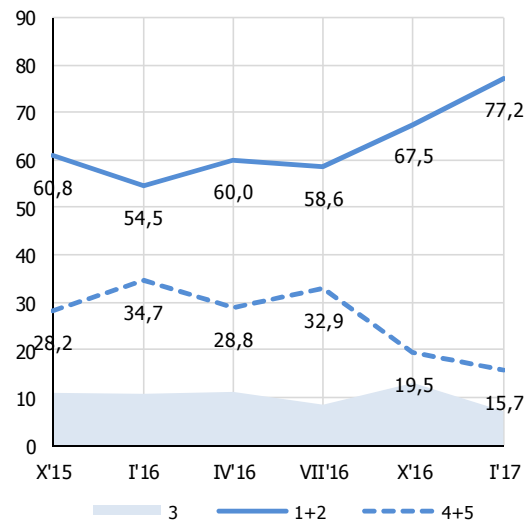
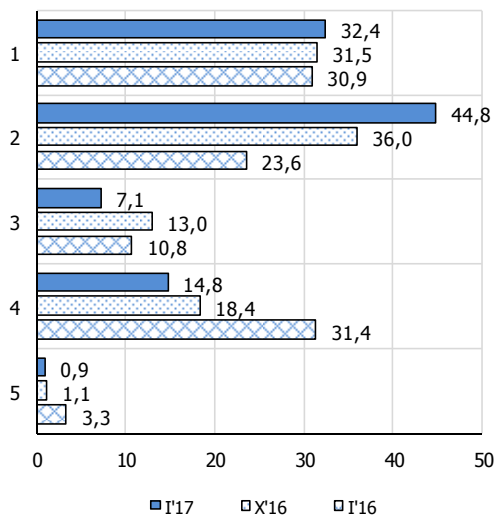


## 6. Zmiany cen – prognoza

Porównując z tym co dzieje się teraz, czy Państwo sądzą, że w najbliższych 12 miesiącach w skali kraju: ...?

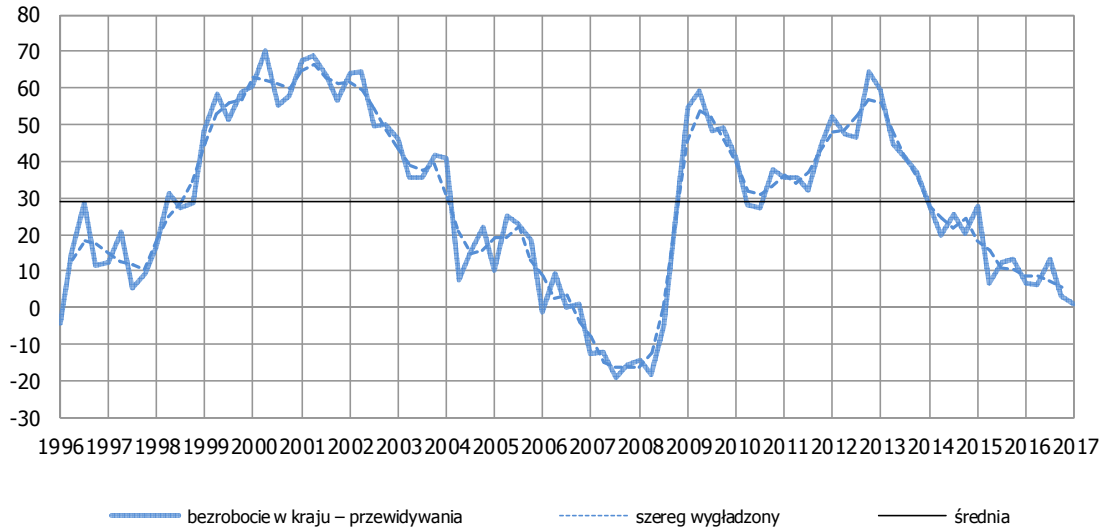


Warianty odpowiedzi - odsetki	Okres badania					
	X'15	I'16	IV'16	VII'16	X'16	I'17
1. wzrost cen będzie szybszy	20,5	30,9	27,2	25,4	31,5	32,4
2. ceny wzrastać będą tak samo	40,3	23,6	32,8	33,3	36,0	44,8
3. ceny wzrastać będą wolniej	10,9	10,8	11,2	8,5	13,0	7,1
4. ceny będą mniej więcej takie same	27,0	31,4	27,1	31,2	18,4	14,8
5. ceny nieco zmaleją	1,2	3,3	1,8	1,7	1,1	0,9
Saldo (1+0,5*2-0,5*4-5)	25,9	23,7	28,3	24,7	39,2	46,5

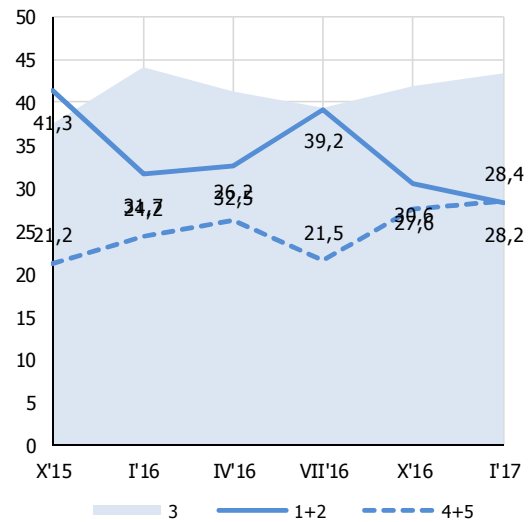
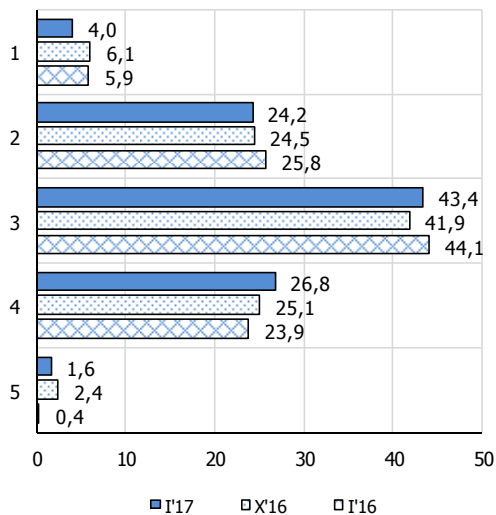


## 7. Bezrobocie w kraju – prognoza

Jak zmieni się, zdaniem Państwa, bezrobocie w kraju w następnych 12 miesiącach?

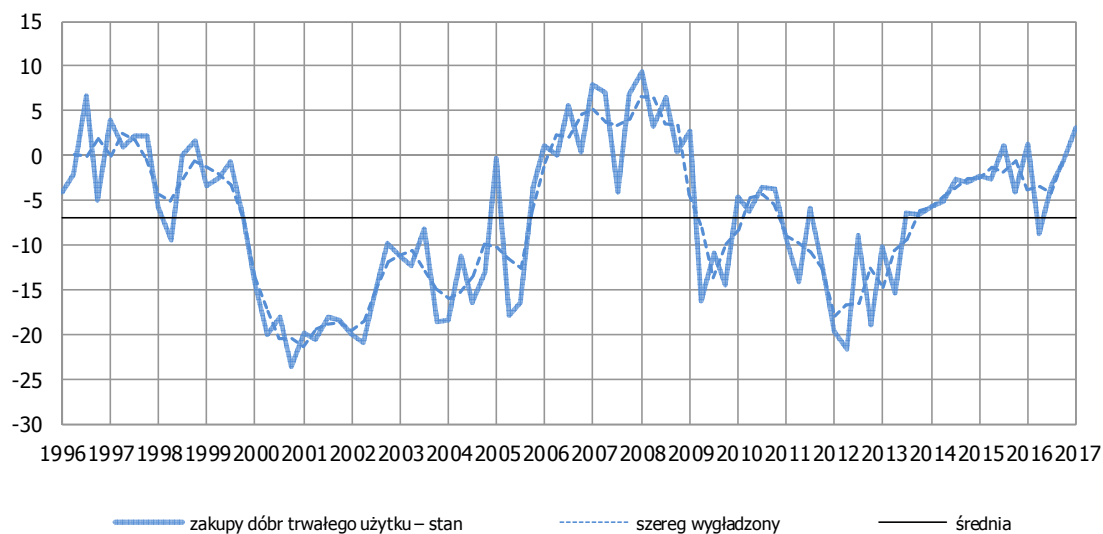


Warianty odpowiedzi - odsetki	Okres badania					
	X'15	I'16	IV'16	VII'16	X'16	I'17
1. gwałtownie wzrośnie	6,7	5,9	6,3	10,0	6,1	4,0
2. nieznacznie wzrośnie	34,6	25,8	26,2	29,2	24,5	24,2
3. pozostanie takie samo	37,5	44,1	41,2	39,3	41,9	43,4
4. nieznacznie zmaleje	20,9	23,9	25,8	19,9	25,1	26,8
5. gwałtownie zmaleje	0,3	0,4	0,5	1,6	2,4	1,6
Saldo (1+0,5*2-0,5*4-5)	13,2	6,5	6,1	13,0	3,3	1,2

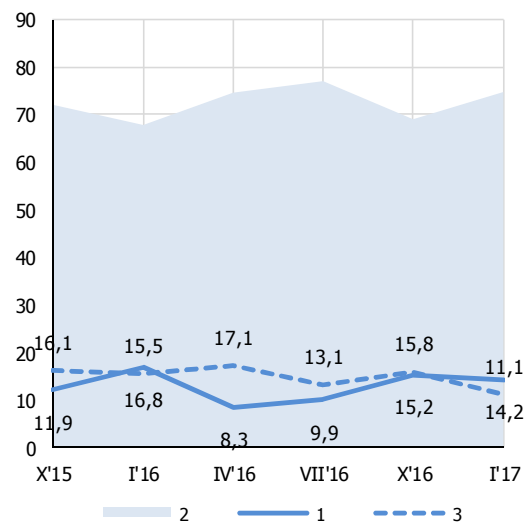
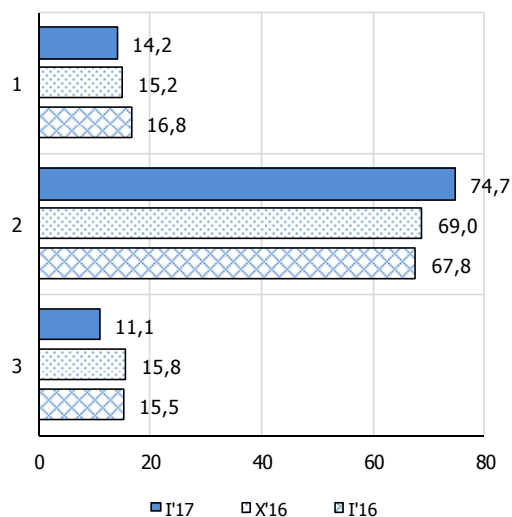


## 8. Zakupy dóbr trwałego użytku – diagnoza

Czy sądzą Państwo, że obecnie korzystnie jest kupować dobra trwałego użytku (meble, sprzęt RTV, pralkę, kuchenkę, lodówkę): ...?

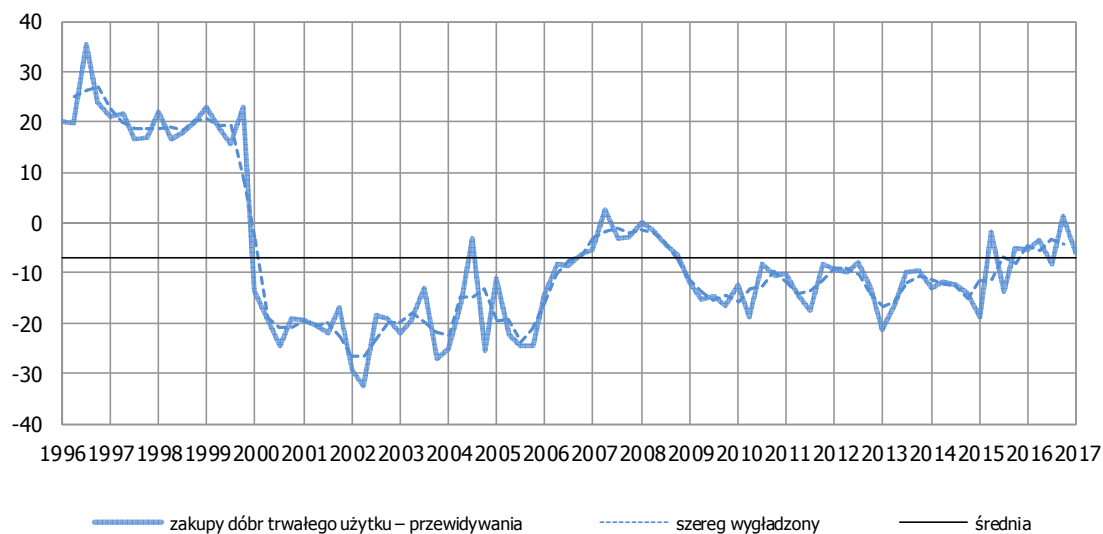


Warianty odpowiedzi - odsetki	Okres badania					
	X'15	I'16	IV'16	VII'16	X'16	I'17
1. tak, teraz właśnie jest odpowiedni czas	11,9	16,8	8,3	9,9	15,2	14,2
2. obecny czas nie jest na to ani dobry, ani zły	72,0	67,8	74,6	77,0	69,0	74,7
3. nie, nie jest to czas odpowiedni	16,1	15,5	17,1	13,1	15,8	11,1
Saldo (1-3)	-4,1	1,3	-8,8	-3,2	-0,6	3,1

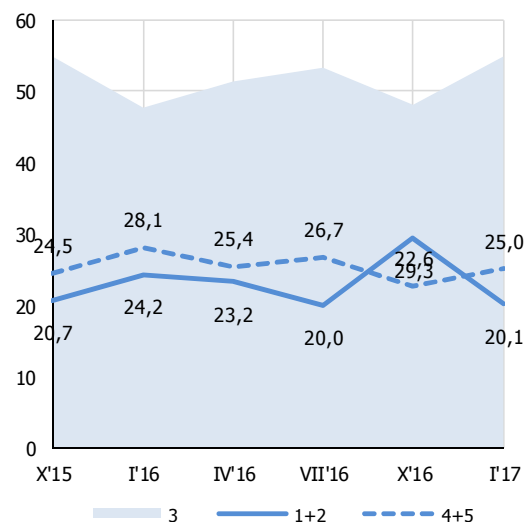
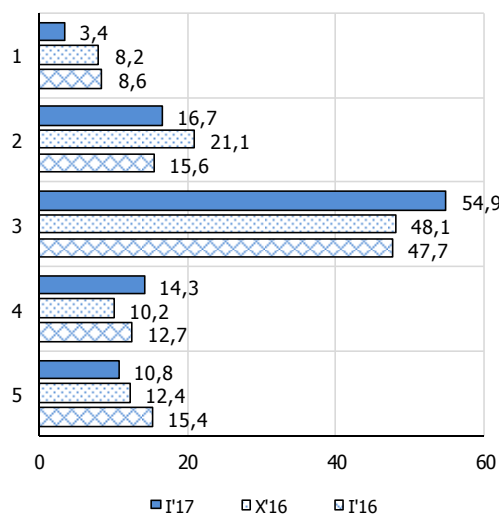


## 9. Zakupy dóbr trwałego użytku – prognoza

Czy sądzą Państwo, że Wasze wydatki na zakupy dóbr trwałego użytku w następnych 12 miesiącach będą w porównaniu z tego typu wydatkami w poprzednich 12 miesiącach: ...?



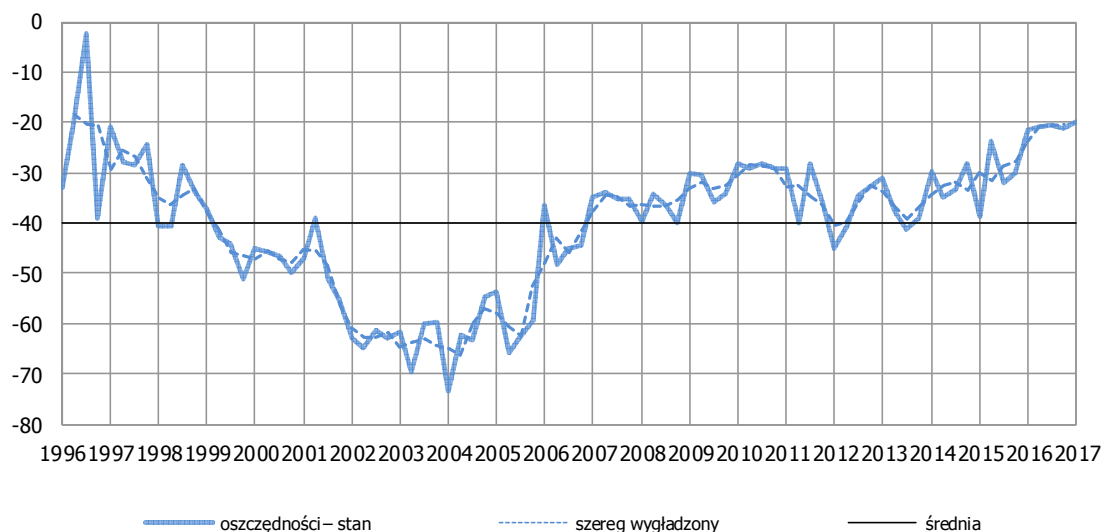
Warianty odpowiedzi - odsetki	Okres badania					
	X'15	I'16	IV'16	VII'16	X'16	I'17
1. dużo większe	8,1	8,6	7,6	5,3	8,2	3,4
2. nieco większe	12,6	15,6	15,6	14,6	21,1	16,7
3. podobne	54,9	47,7	51,4	53,3	48,1	54,9
4. nieco mniejsze	10,0	12,7	12,9	11,6	10,2	14,3
5. dużo mniejsze	14,5	15,4	12,5	15,1	12,4	10,8
Saldo (1+0,5*2-0,5*4-5)	-5,1	-5,3	-3,5	-8,2	1,2	-6,2



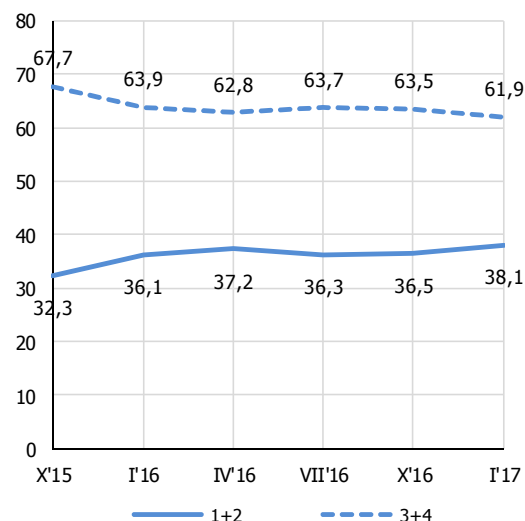
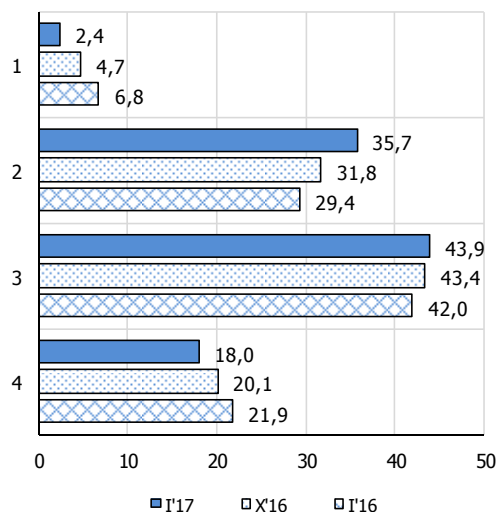


## 10. Oszczędności – diagnoza

Czy uwzględniając ogólną sytuację ekonomiczną Polski, Państwa zdaniem obecnie jest: ...?

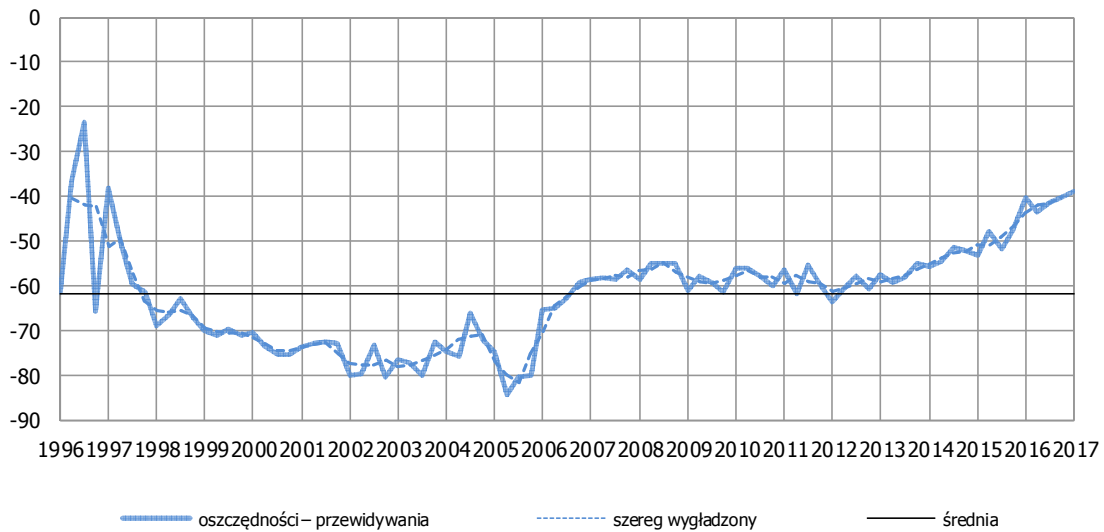


Warianty odpowiedzi - odsetki	Okres badania					
	X'15	I'16	IV'16	VII'16	X'16	I'17
1. bardzo dobry czas, aby oszczędzać	4,9	6,8	4,6	2,9	4,7	2,4
2. dobry czas, aby oszczędzać	27,4	29,4	32,6	33,4	31,8	35,7
3. raczej niekorzystny czas, aby oszczędzać	37,9	42,0	42,2	47,2	43,4	43,9
4. bardzo niekorzystny czas, aby oszczędzać	29,8	21,9	20,6	16,5	20,1	18,0
Saldo (1+0,5*2-0,5*3-4)	-30,2	-21,4	-20,8	-20,5	-21,3	-19,8

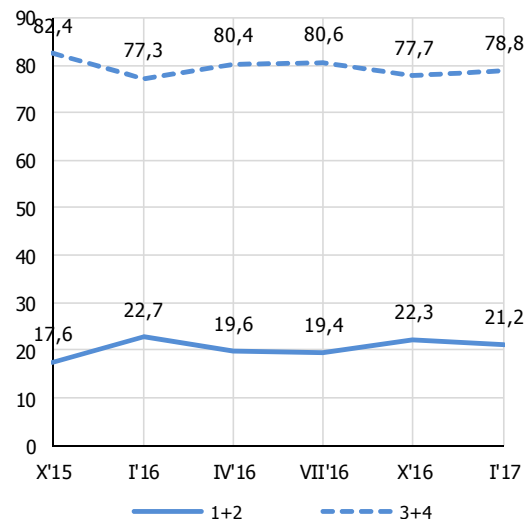
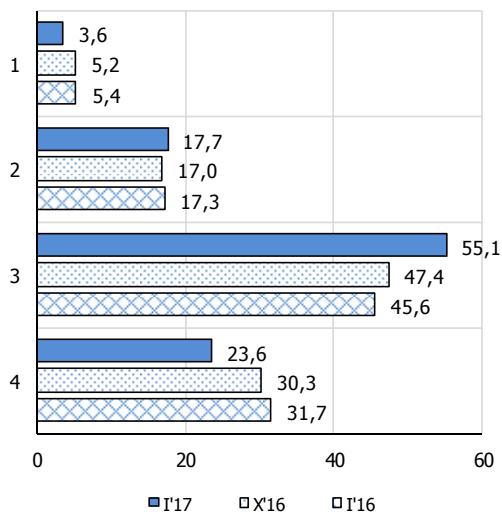


## 11. Oszczędności – prognoza

Jakie jest prawdopodobieństwo, że w następnych 12 miesiącach zdołacie Państwo zaoszczędzić jakiegokolwiek pieniądze: ...?

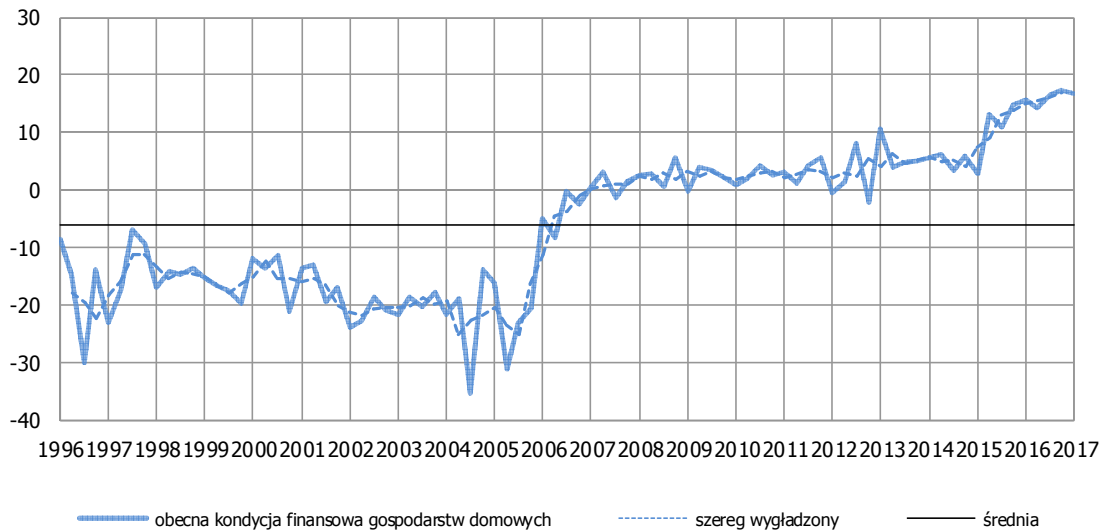


Warianty odpowiedzi - odsetki	Okres badania					
	X'15	I'16	IV'16	VII'16	X'16	I'17
1. bardzo duże	3,0	5,4	3,1	5,0	5,2	3,6
2. dość duże	14,6	17,3	16,5	14,4	17,0	17,7
3. znikome	49,3	45,6	51,0	53,8	47,4	55,1
4. żadne	33,1	31,7	29,4	26,7	30,3	23,6
Saldo (1+0,5*2-0,5*3-4)	-47,5	-40,5	-43,5	-41,4	-40,3	-38,8

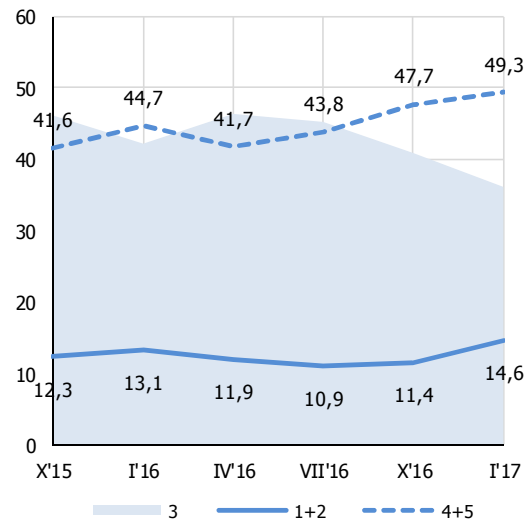
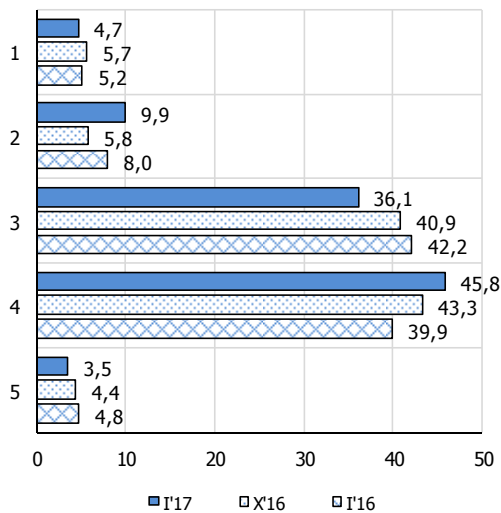


## 12. Obecna kondycja finansowa gospodarstw domowych

Która z poniżej wymienionych sytuacji najlepiej opisuje obecną sytuację finansową Państwa gospodarstwa domowego: ...?

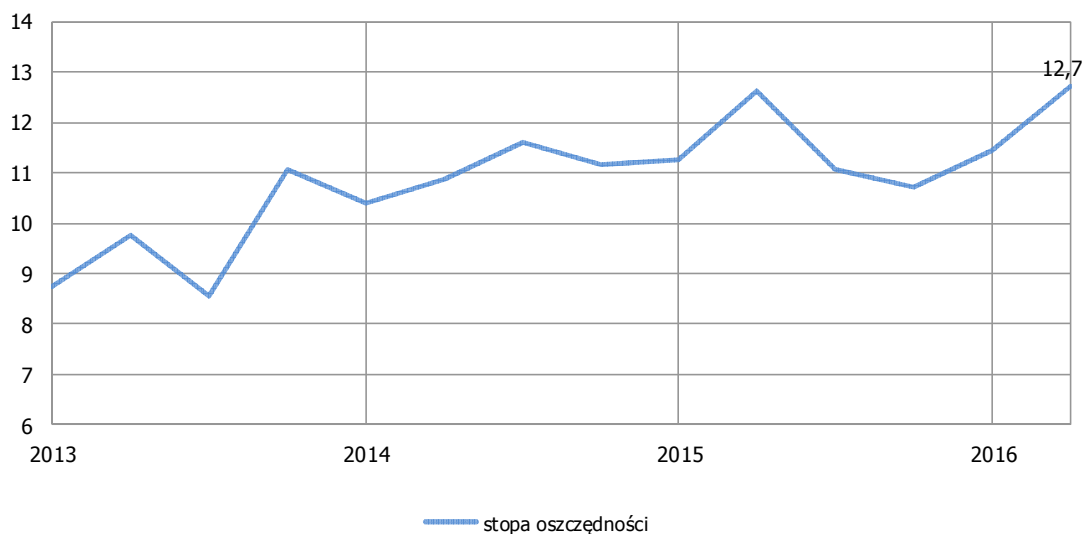


Warianty odpowiedzi - odsetki	Okres badania					
	X'15	I'16	IV'16	VII'16	X'16	I'17
1. wpadamy w długi	3,5	5,2	5,2	3,9	5,7	4,7
2. przejadamy nasze oszczędności	8,8	8,0	6,7	7,0	5,8	9,9
3. nasz dochód z trudem starcza	46,1	42,2	46,4	45,2	40,9	36,1
4. nieco oszczędzamy	37,8	39,9	37,7	39,7	43,3	45,8
5. dużo oszczędzamy	3,8	4,8	4,1	4,1	4,4	3,5
Saldo (5+0,5*4-0,5*2-1)	14,9	15,6	14,3	16,6	17,5	16,8

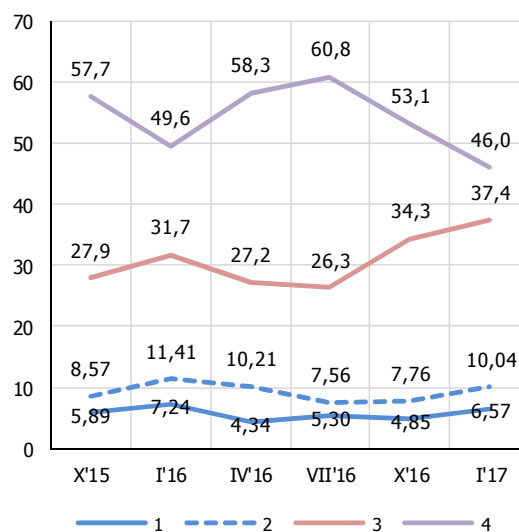
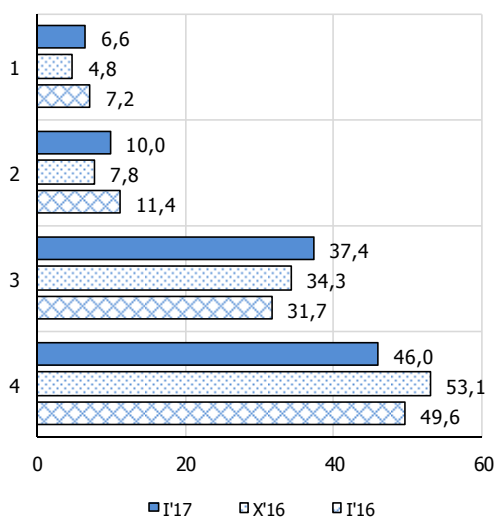


### 13. Stopa oszczędności

Jaki procent swoich miesięcznych dochodów przeznaczą Państwo w tym i poprzednim miesiącu na oszczędności: ...?

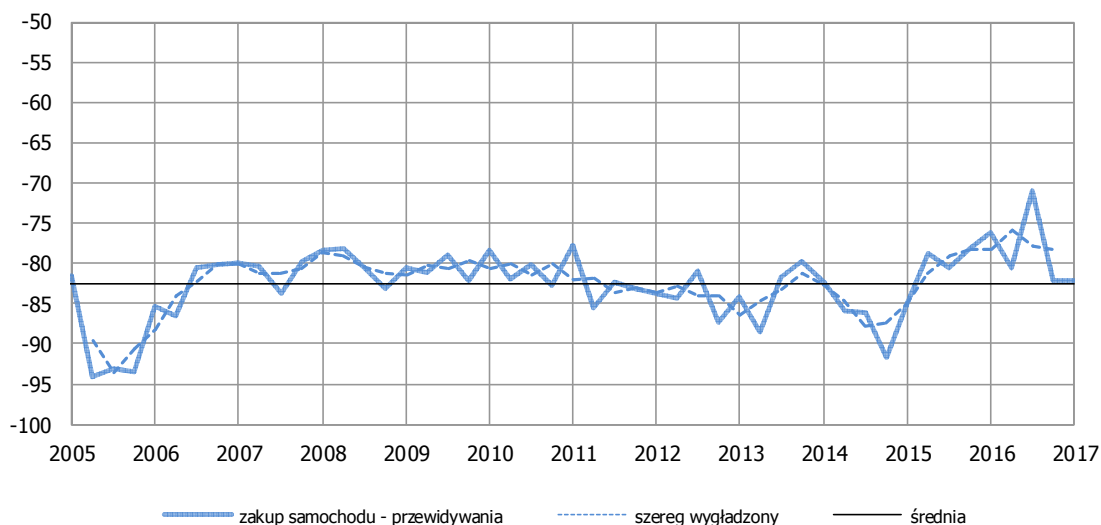


Warianty odpowiedzi - odsetki	Okres badania					
	X'15	I'16	IV'16	VII'16	X'16	I'17
1. więcej niż 30% dochodów	5,9	7,2	4,3	5,3	4,8	6,6
2. od 20% do 30% dochodów	8,6	11,4	10,2	7,6	7,8	10,0
3. od 10% do 20% dochodów	27,9	31,7	27,2	26,3	34,3	37,4
4. mniej niż 10% dochodów	57,7	49,6	58,3	60,8	53,1	46,0
Średnia (1*35%+2*25%+3*15%+4*5%)	11,3	12,6	11,1	10,7	11,4	12,7

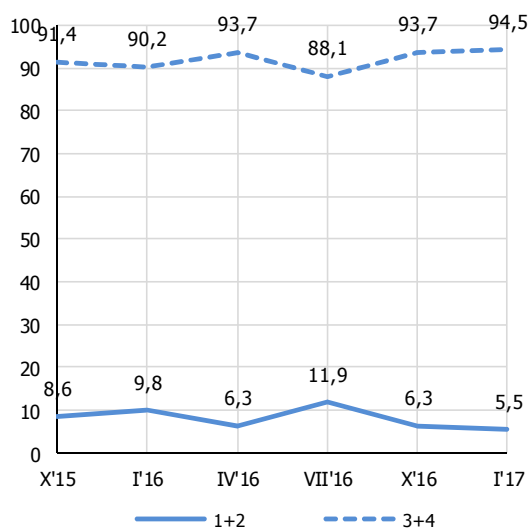
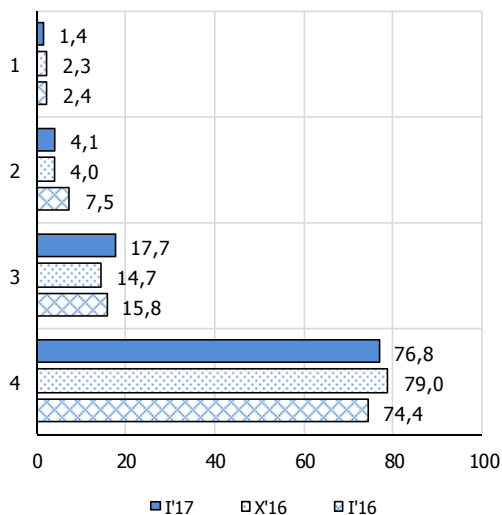


## 14. Zakup samochodu – prognoza

Jakie jest prawdopodobieństwo, że w następnych 12 miesiącach kupicie Państwo samochód?

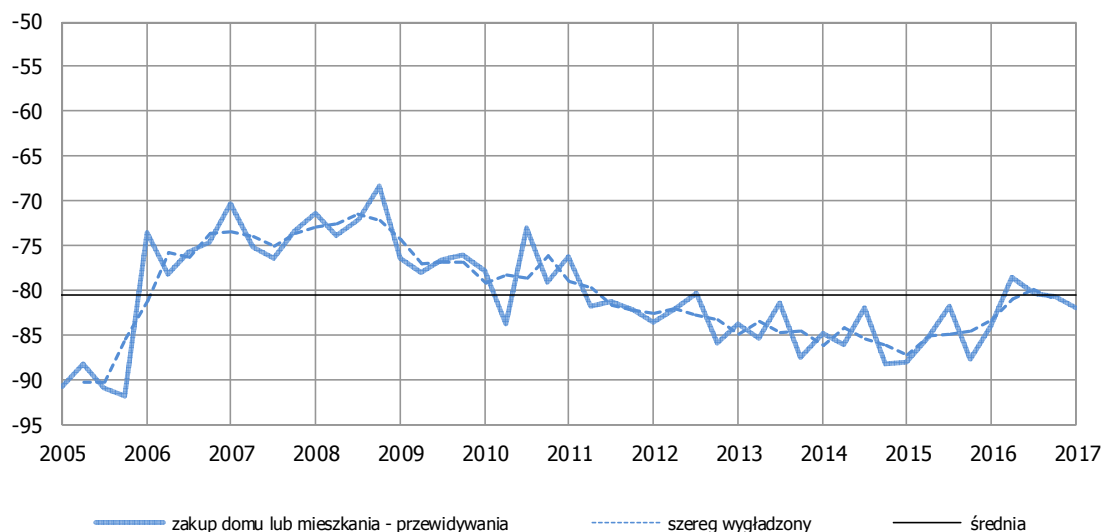


Warianty odpowiedzi - odsetki	Okres badania					
	X'15	I'16	IV'16	VII'16	X'16	I'17
1. bardzo duże	2,8	2,4	1,3	4,8	2,3	1,4
2. dość duże	5,8	7,5	5,0	7,1	4,0	4,1
3. niewielkie	15,1	15,8	18,6	17,5	14,7	17,7
4. zdecydowanie żadne	76,2	74,4	75,1	70,6	79,0	76,8
Saldo (1+0,5*2-0,5*3-4)	-78,1	-76,2	-80,6	-71,1	-82,1	-82,2

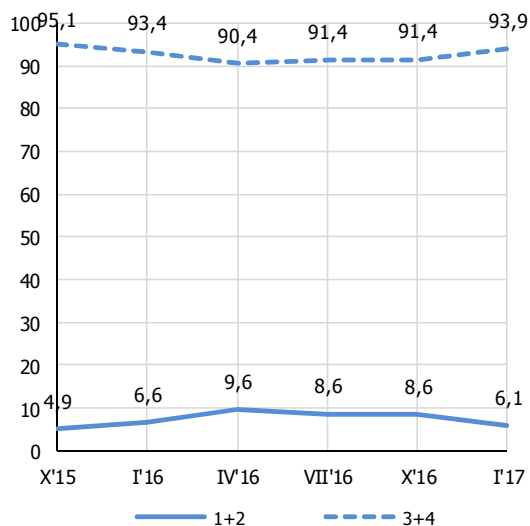
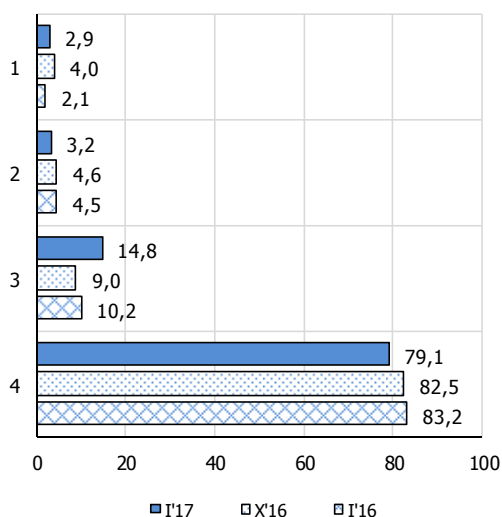


## 15. Zakup domu lub mieszkania – prognoza

Czy planujecie Państwo w następnych 12 miesiącach kupić lub budować dom ...?

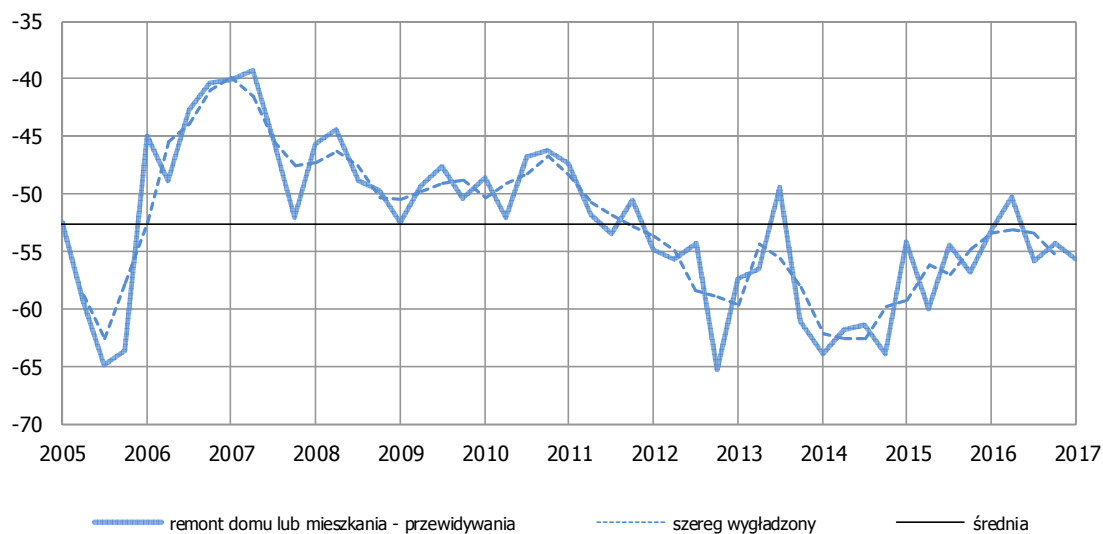


Warianty odpowiedzi - odsetki	Okres badania					
	X'15	I'16	IV'16	VII'16	X'16	I'17
1. zdecydowanie tak	0,7	2,1	4,0	4,0	4,0	2,9
2. możliwe	4,3	4,5	5,6	4,6	4,6	3,2
3. raczej nie	8,9	10,2	10,3	9,4	9,0	14,8
4. zdecydowanie nie	86,1	83,2	80,1	82,0	82,5	79,1
Saldo (1+0,5*2-0,5*3-4)	-87,8	-83,9	-78,5	-80,4	-80,7	-82,1

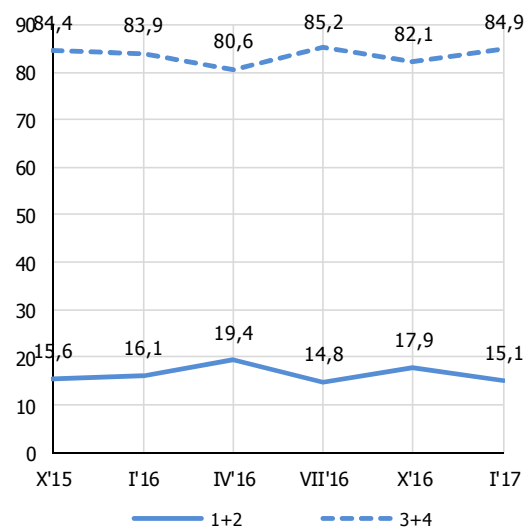
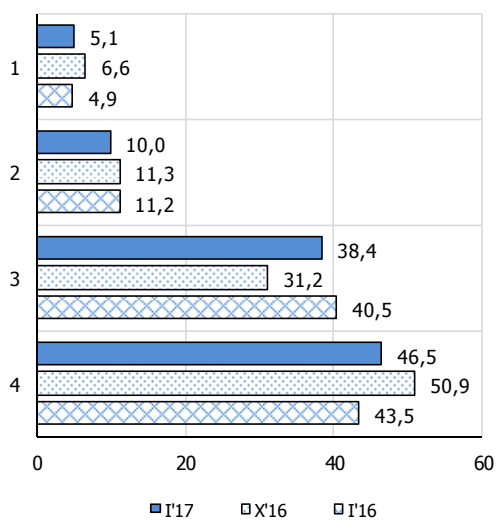


## 16. Remont domu lub mieszkania – prognoza

Jakie jest prawdopodobieństwo, że w następnych 12 miesiącach poniesiecie Państwo duże wydatki na podniesienie standardu lub remont zajmowanego domu, mieszkania?



Warianty odpowiedzi - odsetki	Okres badania					
	X'15	I'16	IV'16	VII'16	X'16	I'17
1. bardzo duże	5,2	4,9	6,8	5,7	6,6	5,1
2. dość duże	10,4	11,2	12,6	9,1	11,3	10,0
3. niewielkie	34,4	40,5	34,6	38,1	31,2	38,4
4. zdecydowanie żadne	50,0	43,5	46,0	47,0	50,9	46,5
Saldo (1+0,5*2-0,5*3-4)	-56,9	-53,2	-50,3	-55,8	-54,3	-55,6



## STRUKTURA PRÓBY WEDŁUG CECH RESPONDENTÓW (próba ważona)

Cechy gospodarstwa domowego / Features of the households	X'16	I'17
<b>Liczba respondentów</b>	799	761
<b>Głównym źródłem dochodów gospodarstw domowego jest</b>		
praca najemna na stanowisku robotniczym	24,9	29,4
praca najemna na stanowisku nierobotniczym	24,2	22,0
praca w rolnictwie	5,6	6,3
praca na własny rachunek	8,9	7,6
emerytura lub renta	30,3	29,4
inne źródła	6,2	5,3
<b>Dochód gospodarstwa na jedną osobę wynosi</b>		
mniej niż 550 zł	13,1	11,8
od 551 do 750 zł	11,7	12,7
od 751 do 1000 zł	15,7	16,2
od 1001 do 1400 zł	26,3	26,9
więcej niż 1400 zł	33,2	32,4
<b>Gospodarstwo składa się z</b>		
1 osoby	12,9	11,3
2 osób	32,7	33,8
3 osób	24,2	23,7
4 osób	17,8	19,5
5 osób	6,7	5,6
6 i więcej osób	5,7	6,2
<b>Liczba dzieci do lat 18 i pozostających na całkowitym utrzymaniu</b>		
1	19,6	26,2
2	16,0	15,7
3	6,5	3,9
4	1,6	3,0
5 i więcej	1,5	0,8
0	54,9	50,6
<b>Gospodarstwo domowe znajduje się w</b>		
wielkim mieście (100 tys. mieszkańców i więcej)	18,7	22,5
średnim mieście (od 10 do 100 tys. mieszkańców)	26,5	26,3
małym miasteczku (do 10 tys. mieszkańców)	13,7	11,6
na wsi	40,8	36,9
<b>Wykształcenie wypełniającego (ukończone)</b>		
wyższe	26,4	24,3
średnie	30,9	29,6
zawodowe	22,7	26,9
podstawowe	20,0	19,2
<b>Wiek wypełniającego</b>		
16-29	27,3	26,9
30-49	33,4	33,1
50-64	22,7	23,1
65+	16,6	17,0



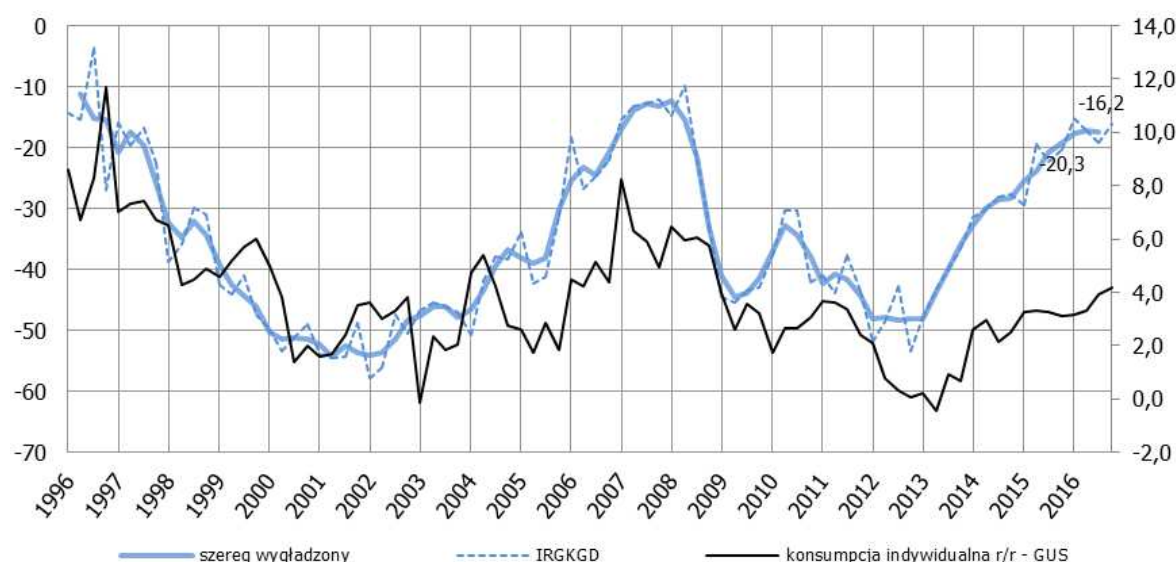
## KONDYCJA GOSPODARSTW DOMOWYCH W 2016 r.

Wskaźnik Kondycji Gospodarstw Domowych IRG SGH w IV kw. 2016 r. wyniósł – 6,1 pp., co oznacza wzrost o 4 pp. w porównaniu do IV kw. 2015 r. Nastroje podlegały pewnym wahaniom w ciągu roku. Na początku 2016 roku mieliśmy do czynienia z wyraźną poprawą nastrojów, o ok. 5 pp., w II i III kw. pogorszyły się równomiernie po 2 pp., a w IV kw. wystąpiła poprawa o 3 pp. Wskaźnik wygładzony ukazywał minimalną tendencję wzrostową, dużo mniejszą niż miało to miejsce w 2015 r., wyraźna poprawa nastrojów miała miejsce dopiero w końcówce roku (co pokazują wyniki badania za styczeń 2017 r. nie objęte tym podsumowaniem).

Mimo znacznego spowolnienia przyrostu wskaźnika wygładzonego, nie zanotowano w 2016 r. statystycznie istotnego punktu zwrotnego, należy więc uznać, że kontynuowana była tendencja poprawy nastrojów polskich gospodarstw domowych zapoczątkowana od I kw. 2013 r., kiedy mieliśmy do czynienia z punktem zwrotnym fazy spadkowej nastrojów, obserwowanej od połowy 2010 r. Faza spadkowa – poprzedzająca obecną fazę poprawy nastrojów – trwała 10 kwartałów, a Wskaźnik zmniejszył się w tym okresie o ok. 23 pp. Obecna faza poprawy nastrojów trwa już 16 kwartałów, Wskaźnik zwiększył się w tym okresie już o ponad 37,2 pp. (16,8 pp. w 2013 r., 9 pp. w 2014 r., 7,3 pp. w 2015 r. i 4 pp. w 2016 r.).

Nastroje są jednak nadal poniżej poziomu sprzed kryzysu finansowego w 2008 r. o ok. 6 pp. (wskaźnik wynosił wówczas ok. -10 pp.).

Rysunek 1. Wskaźnik Kondycji Gospodarstw Domowych IRG SGH i spożycie prywatne.



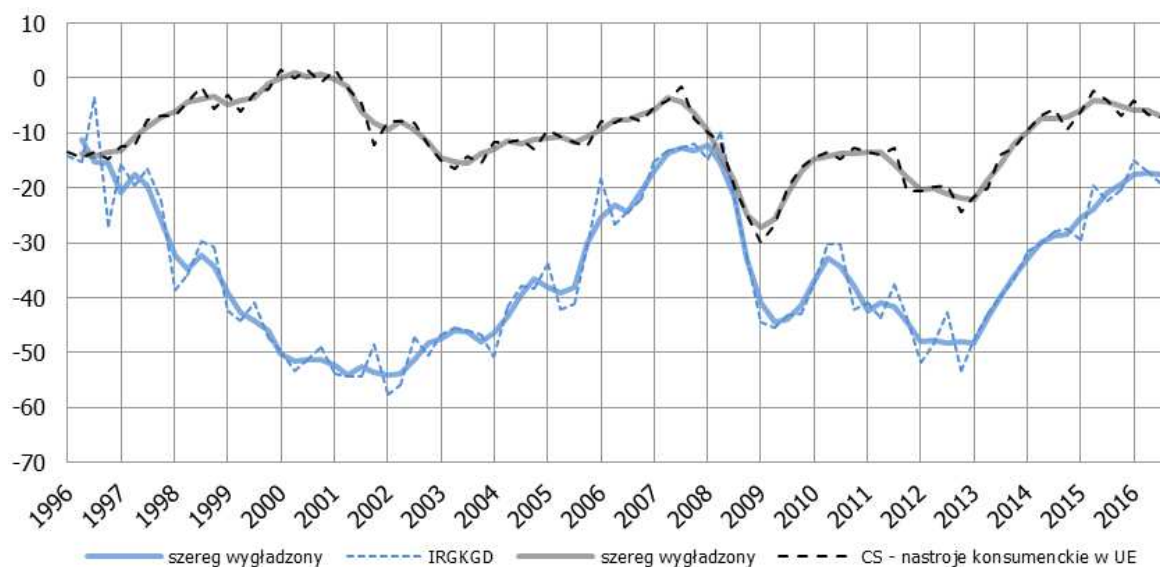
Źródło: IRG SGH i GUS (CSO)

Mimo poprawiania się nastrojów polskich gospodarstw domowych, w 2015 r. i w 2016 r. wzrost konsumpcji prywatnej do II kw. 2016 r. utrzymywał się na poziomie ok. 3%. Na wykresie powyżej można zaobserwować rozjeżdżającą się linię nastrojów gospodarstw domowych w porównaniu do dynamiki konsumpcji. Dopiero w III i IV kw. konsumpcja prywatna wyraźnie wzrosła, w III kw. o 3,9%, a w IV kw. ponad 4%. Jest to zapewne efektem programu 500+.

W 2016 r. (październik 2016 do października 2015) poprawiły się bieżące oceny oraz prognozy gospodarstw domowych w zakresie własnej sytuacji finansowej. Jednak pogorszeniu uległy oceny obecnej i przyszłej sytuacji gospodarczej kraju. W relatywnie dużym stopniu zmniejszyły się obawy przed bezrobociem ( o ok. 10 pp.). W ślad za ustępującą deflacją i pojawiającymi się wrostkami cen zanotowaliśmy wzrost oczekiwań inflacyjnych. Poprawa sytuacji finansowej i spadek obaw przed bezrobociem wpłynął na wzrost ocen w zakresie klimatu do kupowania dóbr trwałych i prognoza wydatków w tym zakresie, zanotowano również pewną poprawę w zakresie wydatków mieszkaniowych. W przypadku wydatków na samochód nastroje były bardzo zmienne i na koniec października były jednak mniejsze niż przed rokiem.

Poprawiającą się sytuację gospodarstw domowych ilustruje również saldo w zakresie zbilansowania bieżących dochodów i wydatków gospodarstwa domowego. W 2016 r. wzrosło ono do poziomu najwyższego w historii badania, tj. do poziomu +17,5 pp. Co jest również istotne w kontekście tzw. „kultury narzekania” jest to jedyne pytanie, gdzie saldo jest dodatnie.

Rysunek 2. Wskaźnik Kondycji Gospodarstw Domowych IRG SGH i nastroje konsumenckie w UE.



Źródło: IRG SGH i GUS (CSO).

Porównanie nastrojów polskich gospodarstw domowych (IRG KGD) z nastrojami konsumenckimi w Unii Europejskiej (ECFIN / Eurostat) pokazuje podobne tendencje (od 2004 r.), choć nie są one jednakowe. Saldo nastrojów w UE28 jest wyższe niż saldo nastrojów polskich gospodarstw domowych wg badania IRG SGH, średnio w 2016 r. wyniosło ono ok. -6,2 pp., podczas gdy w naszym badaniu było to ok. -17 pp. Bardziej pesymistyczne oceny są pewnego rodzaju specyfiką polskich gospodarstw domowych, są efektem trwałego, subiektywnego nadmiarowego pesymizmu w ocenach zjawisk ekonomiczno-finansowych (tzw. kultura narzekania vs kultura afirmacji).

Nastroje konsumenckie w EU27 w od drugiej połowy 2015 r. były w lekkiej tendencji spadkowej, również w 2016 r., dopiero w końcówce roku zanotowano poprawę. Zmiana salda w październiku 2016 r. w porównaniu do października 2015 r. była ujemna i wyniosła -0,3 pp. W badaniu IRG SGH w tym okresie saldo poprawiło się o 4 pp., a jeszcze wyraźniej w końcówce roku.

## METODOLOGIA I ORGANIZACJA BADANIA

Badanie kondycji gospodarstw domowych prowadzone jest przez Instytut Rozwoju Gospodarczego Szkoły Głównej Handlowej w Warszawie (IRG SGH) co kwartał od 1990 r.

Badanie to było zapoczątkowane i prowadzone w latach 1990-2003 przez prof. dr hab. Katarzynę Duczkowską-Małysz i prof. dr hab. Jerzego Małysza, którzy opracowali autorską ankietę prasową wykorzystywaną do badania opinii gospodarstw domowych w latach 1990-95.

Jest to badanie ankietowe, prowadzone metodą testu koniunktury. W latach 1990-1995 do badania wykorzystywano ankietę zamieszczaną w tygodniku „Kobieta i Życie”. Na początku 1996 r. kwestionariusz ankiety został zharmonizowany z testem konsumenckim stosowanym w krajach Unii Europejskiej. Do 1999 r. publikowany był on w tygodniku "Tina". Od 2000 r. ankietę prasową została zastąpiona ankietą pocztową, rozsyłaną do reprezentatywnej próby.

Obecna ankietę zawiera 15 opiniotwórczych pytań stałych (które pochodzą z kwestionariusza UE). Dodatkowo w ankiecie zamieszczane są opiniotwórcze pytania specjalne, które odnoszą się do bieżących zjawisk ekonomicznych, istotnych z punktu widzenia zachowań gospodarstw domowych. Ponadto zawiera ona 7 pytań metrycznych odnośnie cech gospodarstwa domowego.

Pytania o opinię w ankiecie odnoszą się do ocen bieżącej sytuacji gospodarstwa domowego (w większości przypadków w porównaniu do sytuacji sprzed 12 miesięcy) lub mają charakter prognostyczny na 12 następujących miesięcy. Zgodnie z powszechnie stosowaną metodologią ankietę przeprowadzana jest zawsze w pierwszym miesiącu kwartału (styczeń, kwiecień, lipiec, październik).

Dla każdego stałego pytania o opinię ankiety oprócz wskaźników struktury obliczane są, po usunięciu odpowiedzi „nie wiem”, syntetyczne wskaźniki bilansowe tzw. salda.

Generalna zasada polega na obliczeniu różnicy odsetków odpowiedzi pozytywnych i negatywnych. Obliczenia sald dokonuje się poprzez przyjęcie przy zliczaniu wyników odpowiednich wag dla różnych wariantów odpowiedzi w poszczególnych pytaniach. Polega to na przyjęciu dla poszczególnych pytań wagi 1,0 dla wariantu „bardzo pozytywnego”, wagi 0,5 dla „pozytywnego”, minus 0,5 dla „negatywnego”, minus 1,0 dla wariantu „bardzo negatywnego”. Pozostałe warianty mają wagę 0,0. W tabeli poniżej przedstawiono zestawienie wag poszczególnych wariantów przy obliczaniu salda dla pytań opiniotwórczych bieżącego kwestionariusza. Wzór kwestionariusza zamieszczono w załączniku 1.

Dodatkowo w celu zapewnienia reprezentatywności wyników w skali kraju, jednostkowe odpowiedzi są ważone według cech respondenta. Jako cechy wagowe przyjęto wiek i wykształcenie respondenta.

Wszystkie statystyki bilansowe przyjmują wartości w przedziale od -100,0 do +100,0. Wartość ujemna wskaźnika oznacza, że przeważają opinie negatywne odnośnie badanego zjawiska, a wartość dodatnia że przeważają opinie pozytywne. Przy czym należy podkreślić, że polskie społeczeństwo charakteryzuje się w swych opiniach stosunkowo stabilnym, nadmiernym pesymizmem. Wobec powyższego interpretacja wyników badania kondycji gospodarstw powinna odnosić się w dużym stopniu również do zmian wskaźników bilansowych na przestrzeni czasu, a nie jedynie ich znaku i poziomu. Przykładowo

zmniejszanie ujemnej statystyki bilansowej w czasie należy interpretować jako poprawę nastrojów i na odwrót.

Na podstawie 4 sald prognostycznych obliczany jest syntetyczny wskaźnik sytuacji gospodarstw domowych: „Wskaźnik Kondycji Gospodarstw Domowych IRG SGH”, który jest średnią arytmetyczną z sald: oceny przyszłej sytuacji finansowej (pyt. 2), oceny przyszłej ogólnej sytuacji ekonomicznej (pyt. 4), oczekiwanej zmiany poziomu bezrobocia (pyt. 7) ze znakiem ujemnym, oceny przyszłej skłonności do oszczędzania (pyt. 11). Barometr również przyjmuje wartości w przedziale od minus 100,0 do plus 100,0 i ma podobną interpretację jak wskaźniki bilansowe.

Wartości sald dla poszczególnych pytań oraz wskaźnik IRGKGD są wygładzane poprzez zastosowanie 3-kwartalnej, scentrowanej średniej ruchomej. W przypadku obliczania średniej ruchomej dla ostatniej obserwacji zakłada się utrzymanie wartości z ostatniego badania dla brakującego kwartału.

Zestawienie wag poszczególnych wariantów przy obliczaniu salda dla pytań opiniotwórczych.

Pytanie	Warianty odpowiedzi / Wagi					
	1	2	3	4	5	6
1	1,0	0,5	0,0	-0,5	-1,0	0,0
2	1,0	0,5	0,0	-0,5	-1,0	0,0
3	1,0	0,5	0,0	-0,5	-1,0	0,0
4	1,0	0,5	0,0	-0,5	-1,0	0,0
5	1,0	0,5	0,0	-0,5	-1,0	0,0
6	1,0	0,5	0,0	-0,5	-1,0	0,0
7	1,0	0,5	0,0	-0,5	-1,0	0,0
8	1,0	0,0	-1,0	0,0	-	-
9	1,0	0,5	0,0	-0,5	-1,0	0,0
10	1,0	0,5	-0,5	-1,0	0,0	-
11	1,0	0,5	-0,5	-1,0	0,0	-
12	-1,0	-0,5	0,0	0,5	1,0	0,0
13	1,0	0,5	-0,5	-1,0	0,0	-
14	1,0	0,5	-0,5	-1,0	0,0	-
15	1,0	0,5	-0,5	-1,0	0,0	-

Źródło: IRG SGH

## ANEKS 1. Wzór ankiety bazowej

### Badanie opinii (zakreśl kółkiem właściwy numer odpowiedzi)

<p><b>1. Jak oceniacie Państwo obecną sytuację finansową swego gospodarstwa domowego w porównaniu z sytuacją sprzed 12 miesięcy:</b></p>	<p>1. poprawiła się bardzo 2. poprawiła się trochę 3. bez zmian 4. pogorszyła się trochę 5. pogorszyła się bardzo 6. nie wiem</p>	<p><b>9. Czy sądzą Państwo, że Wasze wydatki na zakupy dóbr trwałego użytku w następnych 12 miesiącach będą w porównaniu z tego typu wydatkami w poprzednich 12 miesiącach:</b></p>	<p>1. dużo większe 2. nieco większe 3. podobne 4. nieco mniejsze 5. dużo mniejsze 6. nie wiem</p>
<p><b>2. Jak - przypuszczalnie - zmieni się sytuacja finansowa Państwa gospodarstwa domowego w następnych 12 miesiącach:</b></p>	<p>1. poprawi się bardzo 2. poprawi się trochę 3. bez zmian 4. pogorszy się trochę 5. pogorszy się bardzo 6. nie wiem</p>	<p><b>10. Czy uwzględniając ogólną sytuację ekonomiczną Polski, Państwa zdaniem obecnie jest:</b></p>	<p>1. bardzo dobry czas, aby oszczędzać 2. dobry czas, aby oszczędzać 3. raczej niekorzystny czas, aby oszczędzać 4. bardzo niekorzystny czas, aby oszczędzać 5. nie wiem</p>
<p><b>3. Jak zmieniła się, Państwa zdaniem, ogólna sytuacja ekonomiczna Polski w ostatnich 12 miesiącach:</b></p>	<p>1. poprawiła się bardzo 2. poprawiła się trochę 3. bez zmian 4. pogorszyła się trochę 5. pogorszyła się bardzo 6. nie wiem</p>	<p><b>11. Jakie jest prawdopodobieństwo, że w następnych 12 miesiącach zdolacie Państwo zaoszczędzić jakiegokolwiek pieniędzy:</b></p>	<p>1. bardzo duże 2. dość duże 3. znikome 4. zdecydowanie żadne 5. nie wiem</p>
<p><b>4. Jak, Państwa zdaniem, zmieni się ogólna sytuacja ekonomiczna Polski w następnych 12 miesiącach:</b></p>	<p>1. poprawi się bardzo 2. poprawi się trochę 3. bez zmian 4. pogorszy się trochę 5. pogorszy się bardzo 6. nie wiem</p>	<p><b>12. Która z poniżej wymienionych sytuacji najlepiej opisuje obecną sytuację finansową Państwa gospodarstwa domowego:</b></p>	<p>1. wpadamy w długi 2. przejadamy nasze oszczędności 3. nasz dochód z trudem starcza 4. nieco oszczędzamy 5. dużo oszczędzamy 6. nie wiem</p>
<p><b>5. Czy w porównaniu z sytuacją sprzed 12 miesięcy koszty utrzymania w skali kraju są, Państwa zdaniem, teraz:</b></p>	<p>1. wyraźnie dużo wyższe 2. znacznie wyższe 3. nieco wyższe 4. zbliżone 5. niższe 6. nie wiem</p>	<p><b>13. Jakie jest prawdopodobieństwo, że w następnych 12 miesiącach kupicie Państwo samochód:</b></p>	<p>1. bardzo duże 2. dość duże 3. niewielkie 4. zdecydowanie żadne 5. nie wiem</p>
<p><b>6. Porównując z tym, co dzieje się teraz, czy Państwo sądzą, że w najbliższych 12 miesiącach w skali kraju:</b></p>	<p>1. wzrost cen będzie szybszy 2. ceny wzrastać będą tak samo 3. ceny wzrastać będą wolniej 4. ceny będą mniej więcej takie same 5. ceny nieco zmaleją 6. nie wiem</p>	<p><b>14. Czy planujecie Państwo w następnych 12 miesiącach kupić lub budować dom, mieszkanie (dla siebie, dla członka rodziny, jako dom letniskowy, do wynajęcia itp.):</b></p>	<p>1. zdecydowanie tak 2. możliwe 3. raczej nie 4. zdecydowanie nie 5. nie wiem</p>
<p><b>7. Jak zmieni się, zdaniem Państwa, bezrobocie w kraju w następnych 12 miesiącach:</b></p>	<p>1. gwałtownie wzrośnie 2. nieznacznie wzrośnie 3. pozostanie takie samo 4. nieznacznie zmaleje 5. gwałtownie zmaleje 6. nie wiem</p>	<p><b>15. Jakie jest prawdopodobieństwo, że w następnych 12 miesiącach poniesiecie Państwo duże wydatki na podniesienie standardu lub remont zajmowanego domu, mieszkania:</b></p>	<p>1. bardzo duże 2. dość duże 3. niewielkie 4. zdecydowanie żadne 5. nie wiem</p>
<p><b>8. Czy sądzą Państwo, że obecnie korzystnie jest kupować dobra trwałego użytku (meble, sprzęt RTV, pralkę, kuchenkę, lodówkę):</b></p>	<p>1. tak, teraz właśnie jest odpowiedni czas 2. obecny czas nie jest na to ani dobry, ani zły 3. nie, nie jest to czas odpowiedni 4. nie wiem</p>		

---

## Cechy gospodarstwa domowego

**1. Głównym źródłem dochodów gospodarstwa domowego jest (proszę zaznaczyć tylko jedno główne źródło):**

- 1) praca najemna na stanowisku robotniczym
- 2) praca najemna na stanowisku nierobotniczym
- 3) praca w rolnictwie
- 4) praca na własny rachunek
- 5) emerytura lub renta
- 6) inne źródła

**2. Przeciętny miesięczny dochód netto („na rękę”) gospodarstwa domowego na jedną osobę wynosi:**

- 1) mniej niż 550 zł
- 2) od 551 do 750 zł
- 3) od 751 do 1000 zł
- 4) od 1001 do 1400 zł
- 5) więcej niż 1400 zł

**3. Gospodarstwo składa się z:**

- 1, 2, 3, 4, 5, 6 i więcej osób

**4. Liczba dzieci pozostających na całkowitym utrzymaniu:**

- 0, 1, 2, 3, 4, 5 i więcej

**5. Gospodarstwo domowe znajduje się w:**

- 1) wielkim mieście (100 tys. mieszkańców i więcej)
- 2) średnim mieście (od 10 do 100 tys. mieszkańców)
- 3) małym miasteczku (do 10 tys. mieszkańców)
- 4) na wsi

**6. Wykształcenie wypełniającego (ukończone):**

- 1) wyższe
- 2) średnie lub policealne
- 3) zasadnicze zawodowe
- 4) podstawowe lub gimnazjalne

**7. Wiek wypełniającego:**

- 1) od 16 do 29 lat
- 2) od 30 do 49 lat
- 3) od 50 do 64 lat
- 4) powyżej 64 lat