

Instytut Rozwoju Gospodarczego

**Szkoła Główna Handlowa
w Warszawie**

Sławomir Dudek

**KONDYCJA GOSPODARSTW DOMOWYCH
II KWARTAŁ 2017**

PL ISSN 2392-3768

Badanie okresowe Nr 99

BADANIA KONIUNKTURY GOSPODARCZEJ INSTYTUTU ROZWOJU GOSPODARCZEGO SGH

Rada Programowa:

Elżbieta Adamowicz (przewodnicząca), Joanna Klimkowska (sekretarz)

Marco Malgarini, Gernot Nerb, Ataman Ozyildirim, Janusz Stacewicz, István János Tóth

Komitet Redakcyjny i adres Redakcji:

Konrad Walczyk (Redaktor Naczelny)

Sławomir Dudek

Agnieszka Danelczyk

ul. Madalińskiego 6/8, 02-513 Warszawa

www.sgh.waw.pl/irg/

Wydawnictwo:

Szkoła Główna Handlowa w Warszawie

al. Niepodległości 162, 02-554 Warszawa

Wersja elektroniczna czasopisma jest wersją pierwotną

Publikacja została zrecenzowana zgodnie z wytycznymi MNiSW

©Copyright by Szkoła Główna Handlowa w Warszawie, Warszawa 2017

Wszelkie prawa zastrzeżone. All rights reserved.

ISSN 2392-3768

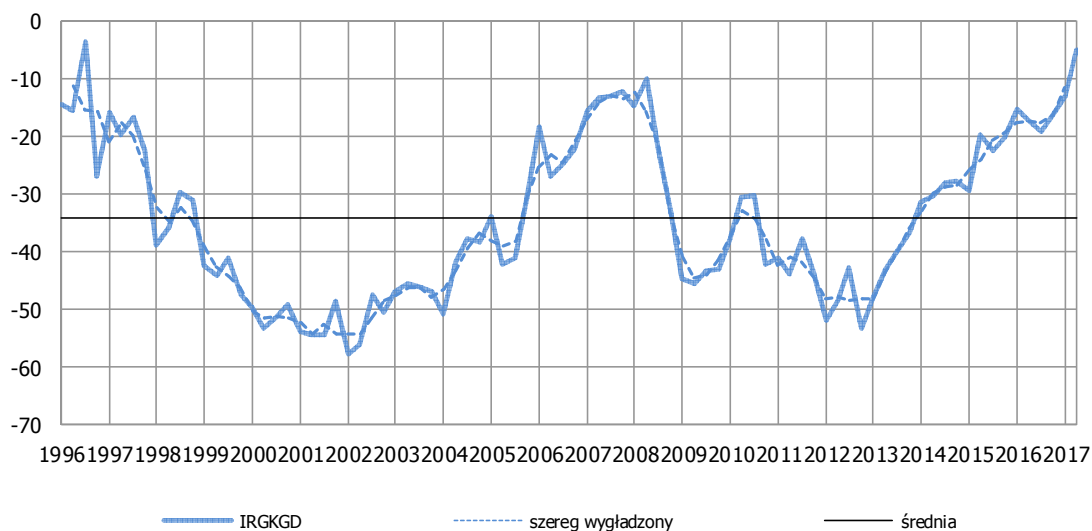
Nr rej. PR 18398

SPIS TREŚCI

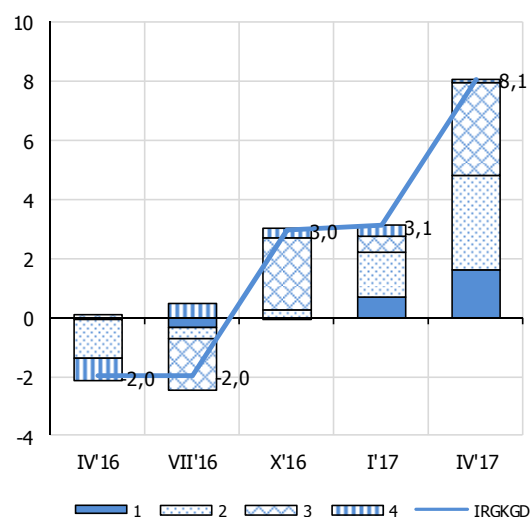
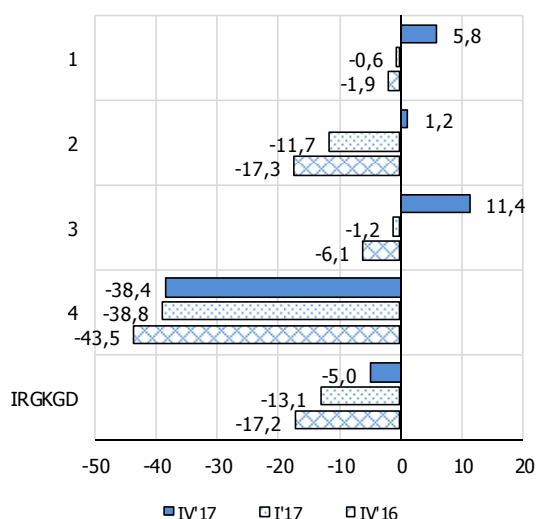
WSKAŹNIK KONDYCJI GOSPODARSTW DOMOWYCH IRG SGH.....	4
SYNTEZA WYNIKÓW	5
SZCZEGÓŁOWE WYNIKI BADANIA.....	8
1. Zmiana sytuacji finansowej gospodarstw domowych – diagnoza.....	8
2. Zmiana sytuacji finansowej gospodarstw domowych – prognoza	9
3. Ogólna sytuacja ekonomiczna Polski – diagnoza	10
4. Ogólna sytuacja ekonomiczna Polski – prognoza.....	11
5. Koszty utrzymania – diagnoza	12
6. Zmiany cen – prognoza.....	13
7. Bezrobocie w kraju – prognoza.....	14
8. Zakupy dóbr trwałego użytku – diagnoza	15
9. Zakupy dóbr trwałego użytku – prognoza.....	16
10. Oszczędności – diagnoza	17
11. Oszczędności – prognoza	18
12. Obecna kondycja finansowa gospodarstw domowych.....	19
13. Stopa oszczędności	20
14. Zakup samochodu - prognoza.....	21
15. Zakup domu lub mieszkania – prognoza.....	22
16. Remont domu lub mieszkania – prognoza	23
STRUKTURA PRÓBY WEDŁUG CECH RESPONDENTÓW	24
METODOLOGIA I ORGANIZACJA BADANIA	25
ANEKS 1. Wzór ankiety	27

WSKAŹNIK KONDYCJI GOSPODARSTW DOMOWYCH IRG SGH

Średnia arytmetyczna z sald: oceny przyszłej sytuacji finansowej (pyt. 2), oceny przyszłej ogólnej sytuacji ekonomicznej (pyt. 4), oczekiwanej zmiany poziomu bezrobocia (pyt. 7) ze znakiem ujemnym, oceny przyszłej skłonności do oszczędzania (pyt. 11).



Salda składowe / Balances	Okres badania					
	I'16	IV'16	VII'16	X'16	I'17	IV'17
1. Zmiana sytuacji finansowej - prognoza	-1,8	-1,9	-3,3	-3,5	-0,6	5,8
2. Ogólna sytuacja ekonomiczna Polski - prognoza	-12,1	-17,3	-18,8	-17,6	-11,7	1,2
3. Bezrobocie w kraju - prognoza	6,5	6,1	13,0	3,3	1,2	-11,4
4. Oszczędności - prognoza	-40,5	-43,5	-41,4	-40,3	-38,8	-38,4
Wskaźnik WKGD (1+2-3+4)/4	-15,2	-17,2	-19,1	-16,2	-13,1	-5,0



SYNTEZA WYNIKÓW

W kwietniu 2017 r. nastroje polskich gospodarstw domowych uległy znaczącej poprawie, wzrost obserwowany jest od 3 kwartałów. Wskaźnik Kondycji Gospodarstw Domowych IRG SGH (IRGKGD) zwiększył się o ok. 8,1 pp., wobec poprawy po około 3 pp. w poprzednich dwóch kwartałach. Podobnie jak w poprzednim kwartale poprawie uległy wszystkie składowe wskaźnika IRGKGD. W największym stopniu do jego poprawy przyczyniły się oceny odnośnie przyszłej sytuacji w całej gospodarce oraz przewidywania dalszego spadku bezrobocia w kraju. Gospodarstwa domowe lepiej też oceniają własną sytuację finansową. Poprawiające się nastroje są silnym wsparciem dla wzrostu konsumpcji. Tendencja poprawy nastrojów znalazła już odzwierciedlenie w przyspieszeniu dynamiki konsumpcji prywatnej w II połowie 2016 r., która zbliżyła się do 4% r/r. Należy oczekiwać dobrych wyników w zakresie konsumpcji również w I i II kw. br.

W bieżącym badaniu ankietowane gospodarstwa domowe **bardzo optymistycznie oceniają bieżący stan naszej gospodarki, jak i również sytuację gospodarczą w najbliższych dwunastu miesiącach**. Oba salda w zakresie tych pytań poprawiły się o ponad 10 pp. i osiągnęły dodatnie poziomy obserwowane bardzo rzadko w badaniu, ostatni raz w 2007 r. przed globalnym kryzysem. Obecne oceny w tym zakresie są jednymi z najwyższych w historii badania. Dobre oceny stanu gospodarki są wynikiem publikacji optymistycznych danych w zakresie naszej gospodarki oraz rewizjami w górę prognoz gospodarczych przez wielu ekonomistów.

Rosnącym ocenom ogólnej sytuacji gospodarczej towarzyszą również **malejące obawy przed bezrobociem**. Saldo w zakresie tego pytania znacząco spadło w bieżącym badaniu i jest na niskim poziomie, co oznacza, że ankietowane gospodarstwa domowe nie obawiają się bezrobocia w nadchodzącym roku. Oficjalne dane ukazują wysoki wzrost zatrudnienia i płac, a stopa bezrobocia osiąga historyczne minima. Saldo nie przebiło jeszcze jednak poziomu sprzed kryzysu 2008/2009.

Poprawie uległy również oceny odnoszące się do bieżącej oraz przyszłej **sytuacji finansowej** gospodarstwa domowego. Salda w zakresie tego pytania również osiągnęły dodatnie poziomy, są też najwyższe od 1996 r. Dobre oceny własnej sytuacji finansowej, wsparte malejącymi obawami przed bezrobociem i optymistycznymi ocenami stanu całej gospodarki są istotnym bodźcem dla wzrostu konsumpcji.

Zaskakujące wyniki uzyskano w zakresie oczekiwań inflacyjnych. Saldo w bieżącym badaniu zmniejszyło się o ponad 10 pp. po okresie silnej tendencji wzrostowej. Wyniki w tym zakresie są niejednoznaczne, wzrost cen ropy naftowej nieco wyhamował i gospodarstwa domowe nie oczekują tak silnego wzrostu cen w najbliższym roku. Z drugiej strony utrzymuje się nadal tendencja wzrostowa oceny bieżących kosztów utrzymania, choć przyrosty są mniejsze.

Nieznaczej poprawie uległy oceny w zakresie prognozy **wydatków na dobra trwałe**, choć przy dużej zmienności w ostatnim okresie brak jest wyraźnej tendencji i możemy mówić raczej o stabilizacji oczekiwań w tym zakresie. Przybyło jednak respondentów deklarujących wzrost tych wydatków, jest ich obecnie ok. 26%, przy czym

dominują deklarujący nieznaczny wzrost. Równolegle zanotowano lekki wzrost pesymistów, do ok. 27%. W przypadku pytania odnoszącego się do bieżącego klimatu do zakupu dóbr trwałych, oceny jednak uległy pogorszeniu, choć nadal są wyraźnie lepsze niż przed rokiem. Mimo lepszej oceny własnych finansów i gospodarki, gdzie mamy wyraźne tendencje wzrostowe, oczekiwania i oceny bieżące w zakresie wydatków trwałych nie wykazują bardzo wyraźnej tendencji wzrostowej, choć są lepsze niż w latach 2010-14.

Zróznicowane tendencje zanotowano w zakresie pozostałych ważnych wydatków, i tutaj obserwujemy relatywnie dużą zmienność i niejednoznaczne kierunki zmian.

W bieżącym badaniu oceny w zakresie wydatków na **zakup samochodu** nieznacznie się poprawiły, choć saldo nadal jest niższe niż w I poł. ub. roku. Wskaźnik wygładzony nadal ukazuje lekką tendencję spadkową.

Saldo w pytaniu o planowany **zakup lub budowę domu/mieszkania** w następnych 12-tu miesiącach uległo pogorszeniu czwarty raz z rzędu, wskaźnik wygładzony również ukazuje tendencję spadkową. Opinie uległy pewnej polaryzacji, nieco przybyło respondentów rozważających zakup lub budowę domu/mieszkania, obecnie ok. 7,3% (wobec ok. 6,1% poprzednio i 9,6% przed rokiem). Z drugiej strony przybyło respondentów, którzy zdecydowanie nie planują takich wydatków. Oczekiwania odnośnie do wydatków mieszkaniowych są nadal na poziomie znacznie niższym niż przed globalnym kryzysem 2008. W przypadku **wydatków remontowych** w bieżącym okresie oceny potencjalnych wydatków uległy znaczącej poprawie po niewielkim spadku w poprzednim badaniu. Saldo dla tego pytania jest na poziomie najwyższym do kilku lat, jednak przy dużej zmienności ocen w tym zakresie odnotowaną tendencję należy interpretować ostrożnie i poczekać do potwierdzenia trendu w kolejnym badaniu. Obecnie ok. 21% respondentów ocenia prawdopodobieństwo poniesienia wydatków remontowych jako bardzo lub dość duże (ok. 15% w poprzednim badaniu), jednak dużo mniej niż przed kryzysem finansowym kiedy było ono na poziomie ponad 24%.

W przypadku pytania odnoszącego się do **klimatu do oszczędzania**, saldo utrzymało się na wysokim poziomie, z tendencją wzrostową. Saldo jest na najwyższym poziomie od 1996 r. Dobremu klimatowi sprzyjają zapewne dobre trendy na GPW oraz poprawa sytuacji finansowej gospodarstw domowych. W przypadku prognozy prawdopodobieństwa zaoszczędzenia jakichkolwiek kwot pieniędzy w obecnym badaniu również zanotowano wzrost salda. Analizując saldo oczyszczone z wahań krótkookresowych widoczny jest wyraźny trend wzrostowy w zakresie prognozowanych oszczędności. Saldo jest również na najwyższym poziomie od 1996 r. Prawie 22% respondentów uważa, że z „bardzo dużym” lub „dość dużym” prawdopodobieństwem w nadchodzącym roku zdołają zaoszczędzić jakiegokolwiek pieniądze, a prawie 50% uważa, że teraz jest dobry klimat aby oszczędzać.

Saldo w zakresie **zbilansowania bieżących dochodów i wydatków** gospodarstwa domowego zwiększyło się do ok. 20,6%. Saldo po oczyszczeniu z wahań krótkookresowych nadal ukazuje wyraźną tendencję wzrostową. Odsetek gospodarstw domowych które „nieco oszczędzają” jest na bardzo wysokim poziomie, ok. 46% (wobec ok. 38% przed rokiem). Odsetek tych, którzy „dużo oszczędzają” wyniósł ok. 5%. Łącznie więc

ponad 50% respondentów deklaruje zdolność do oszczędzania. Jest to pierwszy taki wyniki w historii badania. Zmalał odsetek tych, którzy wpadają w długi (3% wobec 4,7% poprzednio), zmalał też odsetek tych, którzy oceniają, że przejadają oszczędności (do 8,9% z 9,9%). Wśród oszczędzających dominują gospodarstw domowe, które odkładają mniej niż 10% dochodów, jest ich ok. 49%, drugą grupą są respondenci odkładający między 10 a 20%, jest ich ok. 36%, tych którzy mogą odkładać ponad 20% jest ok. 15%. Średnia, szacowana stopa oszczędności to ok. 12,1%.

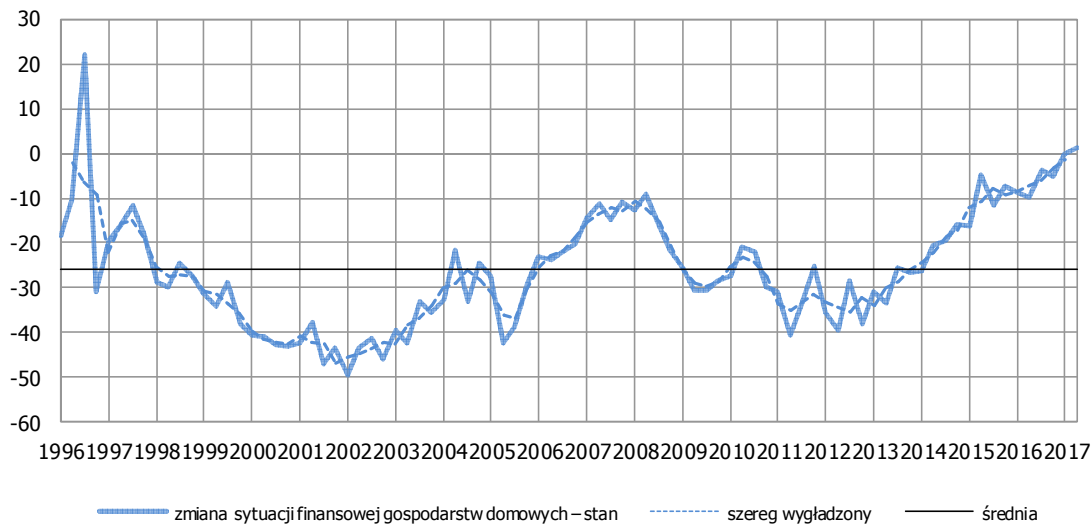
SUMMARY

In April 2017, the sentiments of Polish households have improved significantly, the growth has been observed since 3 quarters. The IRG SGH Household Condition Indicator (IRGKGD) increased by ca. 8.1 pp, against an improvement by about 3 pp. in each previous two quarters. Indicator value all the components of the indicator IRGKGD improved. The largest contribution to the improvement of the IRGKGD index was from the expected situation in the whole economy and the anticipation of a further drop in unemployment in the country. Households also better assess their own financial situation. Improved sentiments are a strong support to increase of consumption. The mood improvement trend has already been reflected in acceleration of private consumption growth in the second half of 2016, which approached 4% y/y. Good consumption results are expected in Q1 and Q2 as well.

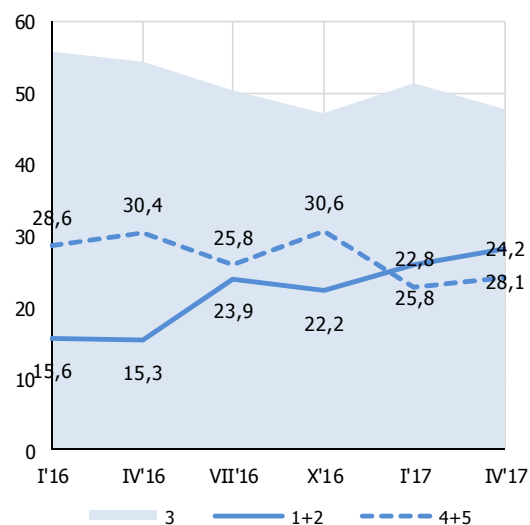
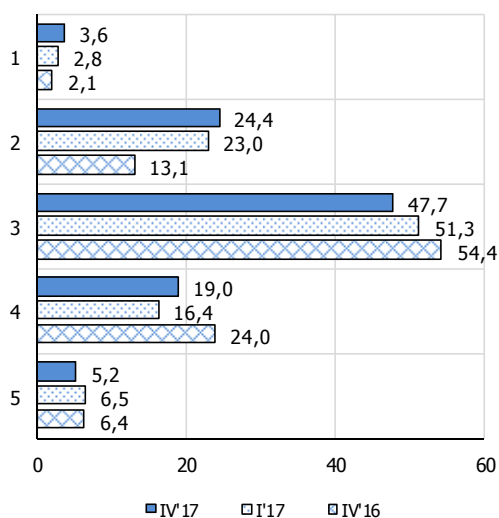
The results of the present study are in general showing optimistic view of Polish households, we observed improvement in the assessment of the current and future financial situation of households. The same for the assessment of situation of the economy as whole. In this regard households are under influence of good results in the economy and last revisions of forecasts by economists. Households are also expecting lower unemployment in line with very optimistic data from labour market statistics, especially unemployment rate which is the lowest in history. Households are expecting improvement of their ability to save, they positively assess their current budgets. The percentage of households that "save a bit" is very high, about 46% (compared to about 38% a year ago). The percentage of those who "save a lot" was about 5%. In total, over 50% of respondents declare their ability to save. This is the first such result in the history of the study. We are observing still relatively careful approach to increase spending. Surprising results were obtained in case of inflation expectations. The balance in the current study decreased by more than 10 pp. after a period of strong upward trend.

1. Zmiana sytuacji finansowej gospodarstw domowych – diagnoza

Jak oceniacie Państwo obecną sytuację finansową swego gospodarstwa domowego w porównaniu z sytuacją sprzed 12 miesięcy?

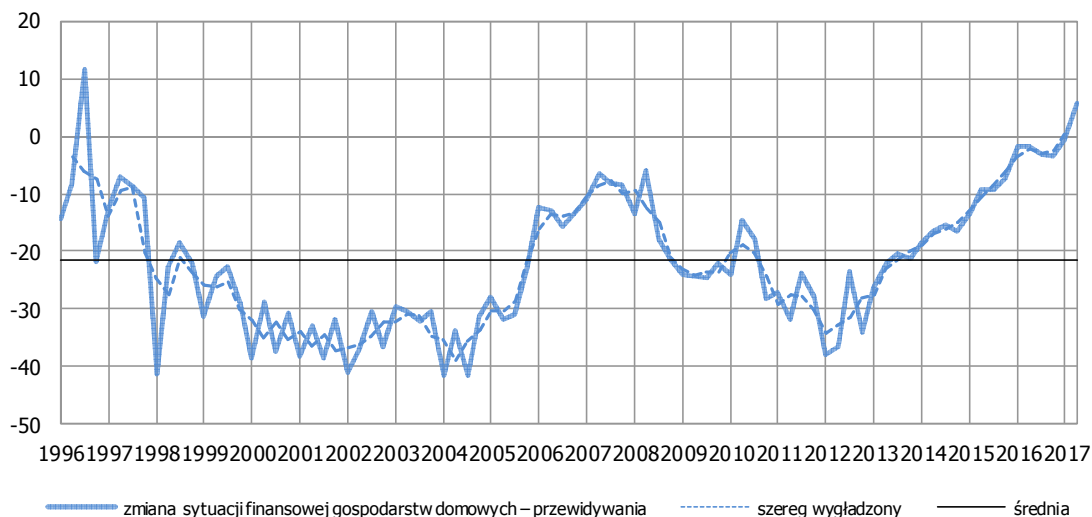


Warianty odpowiedzi - odsetki	Okres badania					
	I'16	IV'16	VII'16	X'16	I'17	IV'17
1. poprawiła się bardzo	4,1	2,1	2,3	3,5	2,8	3,6
2. poprawiła się trochę	11,5	13,1	21,6	18,8	23,0	24,4
3. bez zmian	55,7	54,4	50,3	47,1	51,3	47,7
4. pogorszyła się trochę	20,1	24,0	17,8	25,0	16,4	19,0
5. pogorszyła się bardzo	8,5	6,4	8,0	5,7	6,5	5,2
Saldo (1+0,5*2-0,5*4-5)	-8,7	-9,7	-3,8	-5,3	-0,3	1,1

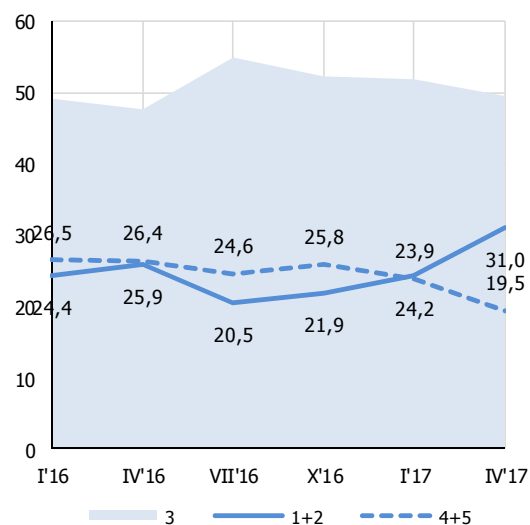
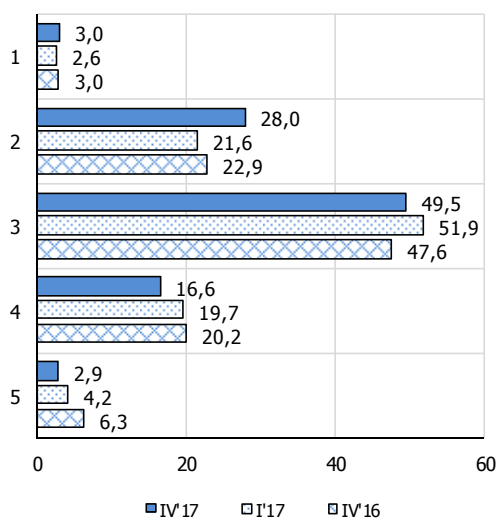


2. Zmiana sytuacji finansowej gospodarstw domowych – prognoza

Jak - przypuszczalnie - zmieni się sytuacja finansowa Państwa gospodarstwa domowego w następnych 12 miesiącach?

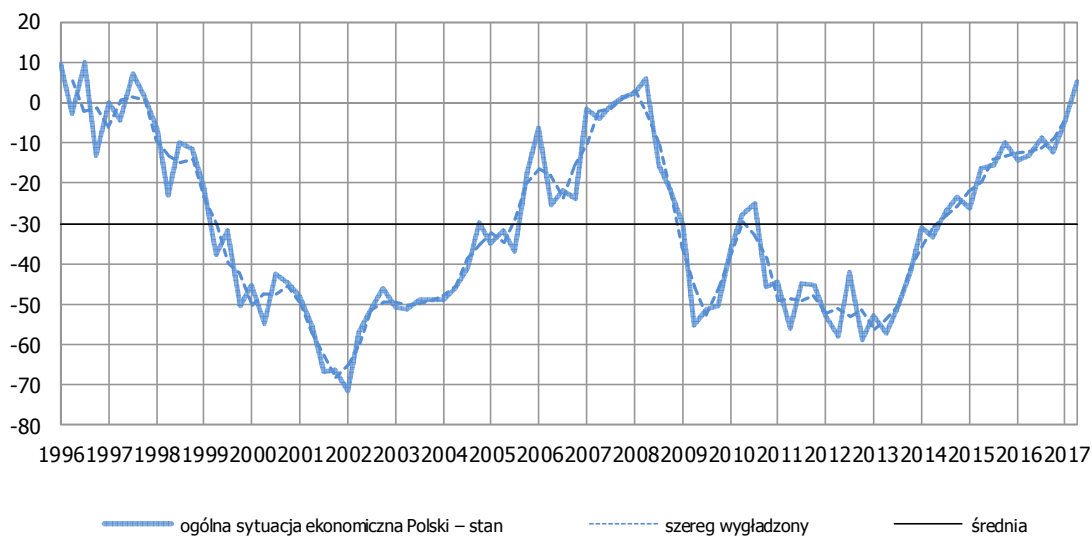


Warianty odpowiedzi - odsetki	Okres badania					
	I'16	IV'16	VII'16	X'16	I'17	IV'17
1. poprawi się bardzo	3,6	3,0	2,4	2,6	2,6	3,0
2. poprawi się trochę	20,8	22,9	18,1	19,4	21,6	28,0
3. bez zmian	49,1	47,6	54,9	52,2	51,9	49,5
4. pogorszy się trochę	21,4	20,2	19,8	20,1	19,7	16,6
5. pogorszy się bardzo	5,1	6,3	4,8	5,7	4,2	2,9
Saldo (1+0,5*2-0,5*4-5)	-1,8	-1,9	-3,3	-3,5	-0,6	5,8

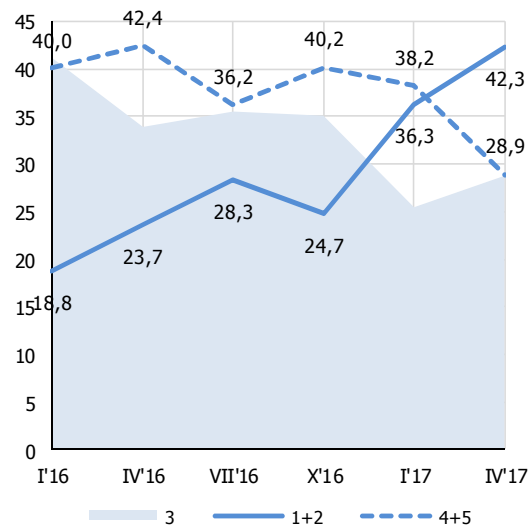
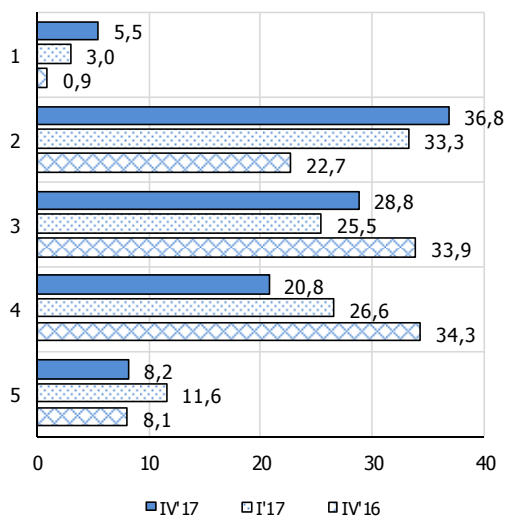


3. Ogólna sytuacja ekonomiczna Polski – diagnoza

Jak zmieniła się, Państwa zdaniem, ogólna sytuacja ekonomiczna Polski w ostatnich 12 miesiącach?

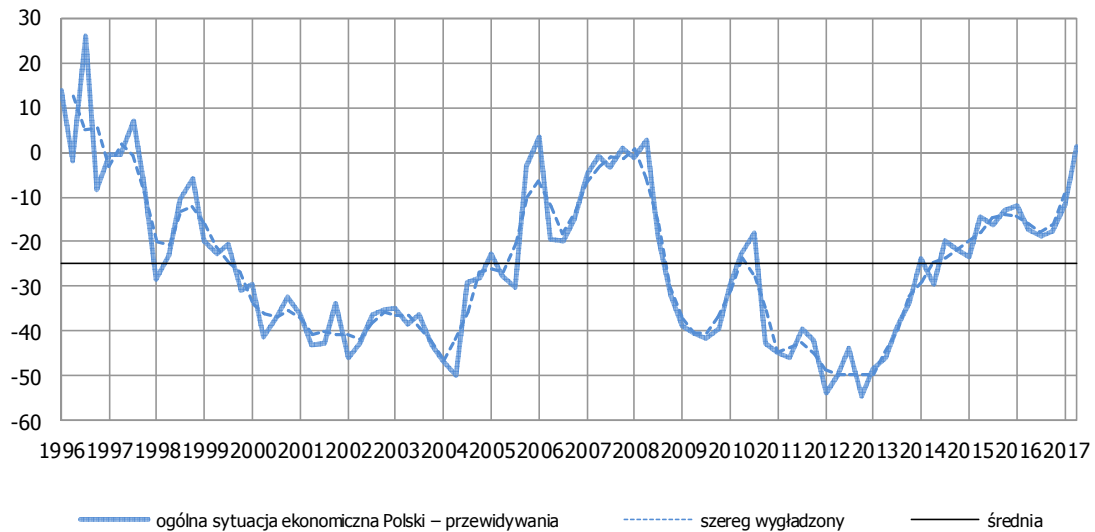


Warianty odpowiedzi - odsetki	Okres badania					
	I'16	IV'16	VII'16	X'16	I'17	IV'17
1. poprawiła się bardzo	1,1	0,9	0,8	1,3	3,0	5,5
2. poprawiła się trochę	17,7	22,7	27,5	23,4	33,3	36,8
3. bez zmian	41,1	33,9	35,5	35,1	25,5	28,8
4. pogorszyła się trochę	31,3	34,3	26,1	29,7	26,6	20,8
5. pogorszyła się bardzo	8,8	8,1	10,0	10,5	11,6	8,2
Saldo (1+0,5*2-0,5*4-5)	-14,5	-12,9	-8,6	-12,3	-5,3	5,3

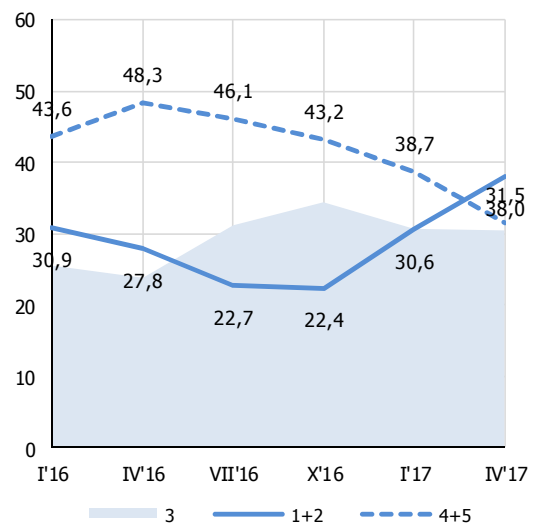
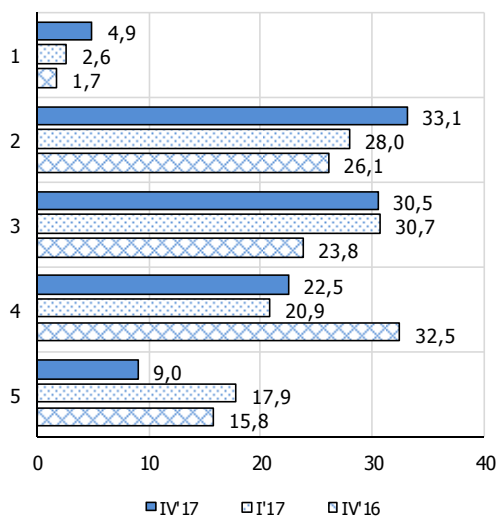


4. Ogólna sytuacja ekonomiczna Polski – prognoza

Jak, Państwa zdaniem, zmieni się ogólna sytuacja ekonomiczna Polski w następnych 12 miesiącach?

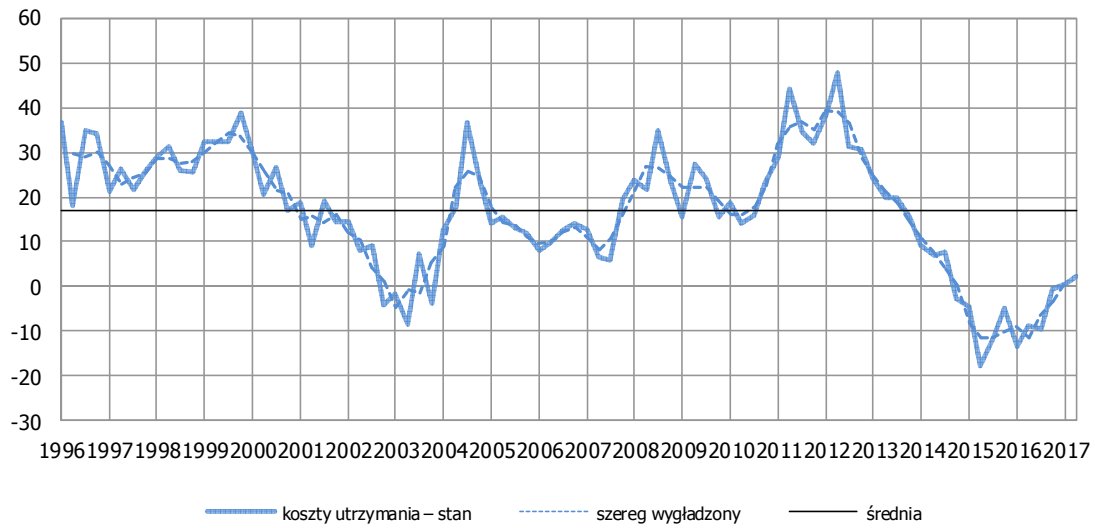


Warianty odpowiedzi - odsetki	Okres badania					
	I'16	IV'16	VII'16	X'16	I'17	IV'17
1. poprawi się bardzo	2,9	1,7	0,8	2,1	2,6	4,9
2. poprawi się trochę	28,0	26,1	22,0	20,3	28,0	33,1
3. bez zmian	25,5	23,8	31,2	34,4	30,7	30,5
4. pogorszy się trochę	29,1	32,5	31,0	26,6	20,9	22,5
5. pogorszy się bardzo	14,4	15,8	15,1	16,6	17,9	9,0
Saldo (1+0,5*2-0,5*4-5)	-12,1	-17,3	-18,8	-17,6	-11,7	1,2

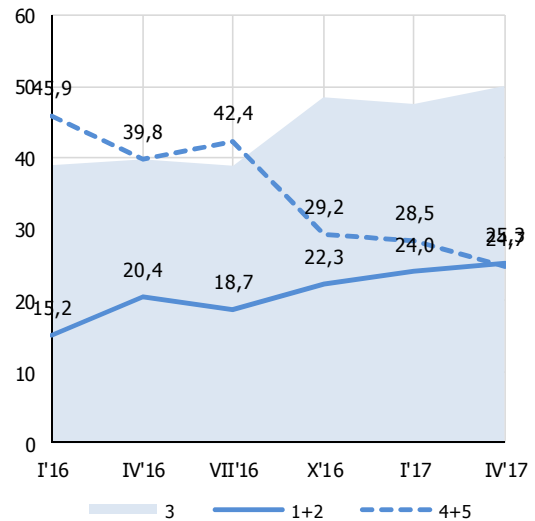
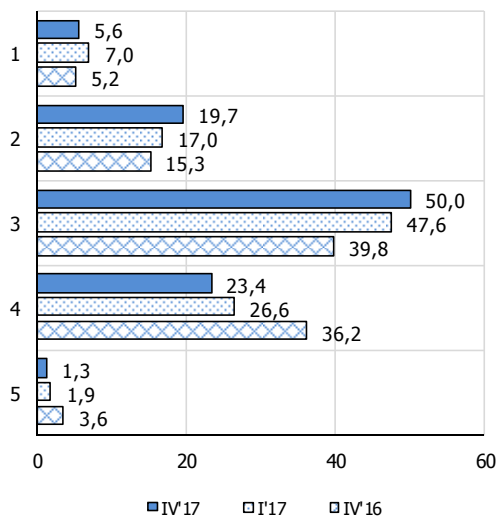


5. Koszty utrzymania – diagnoza

Czy w porównaniu z sytuacją sprzed 12 miesięcy koszty utrzymania w skali kraju są, Państwa zdaniem teraz: ...?

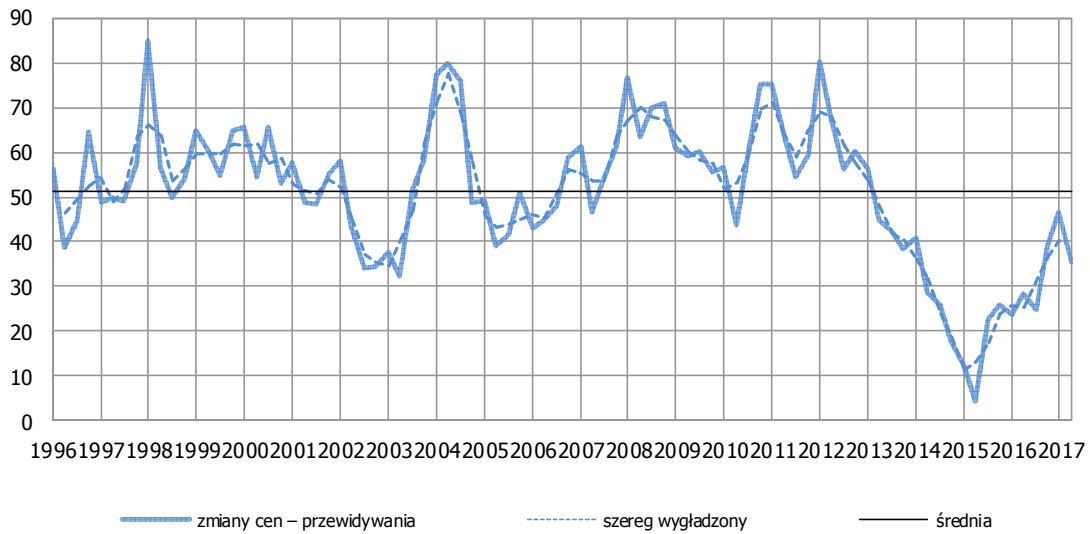


Warianty odpowiedzi - odsetki	Okres badania					
	I'16	IV'16	VII'16	X'16	I'17	IV'17
1. wyraźnie dużo wyższe	6,3	5,2	5,8	7,4	7,0	5,6
2. znacznie wyższe	8,9	15,3	13,0	14,9	17,0	19,7
3. nieco wyższe	39,0	39,8	38,9	48,5	47,6	50,0
4. takie same	43,3	36,2	41,3	27,9	26,6	23,4
5. niższe	2,6	3,6	1,1	1,4	1,9	1,3
Saldo (1+0,5*2-0,5*4-5)	-13,5	-8,9	-9,5	-0,5	0,3	2,5

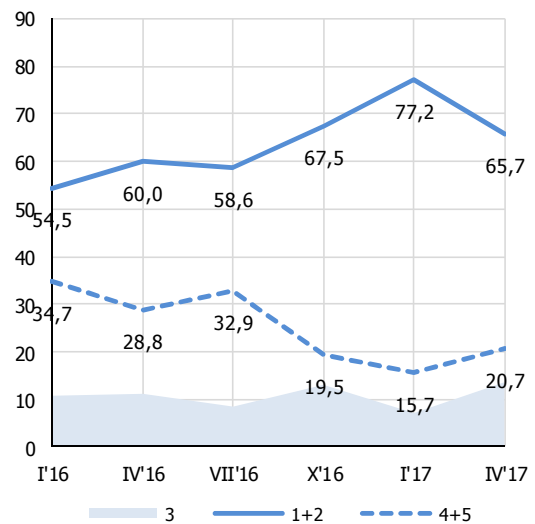
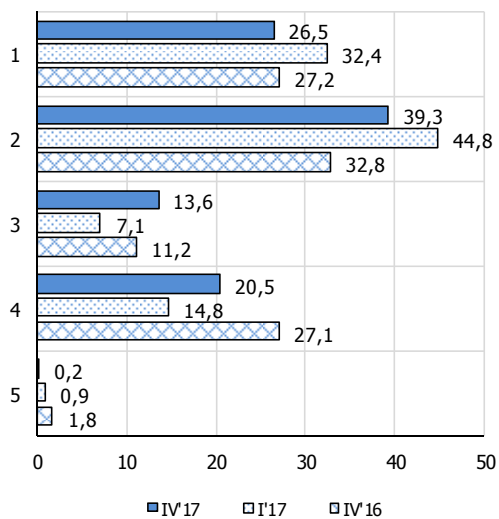


6. Zmiany cen – prognoza

Porównując z tym co dzieje się teraz, czy Państwo sądzą, że w najbliższych 12 miesiącach w skali kraju: ...?

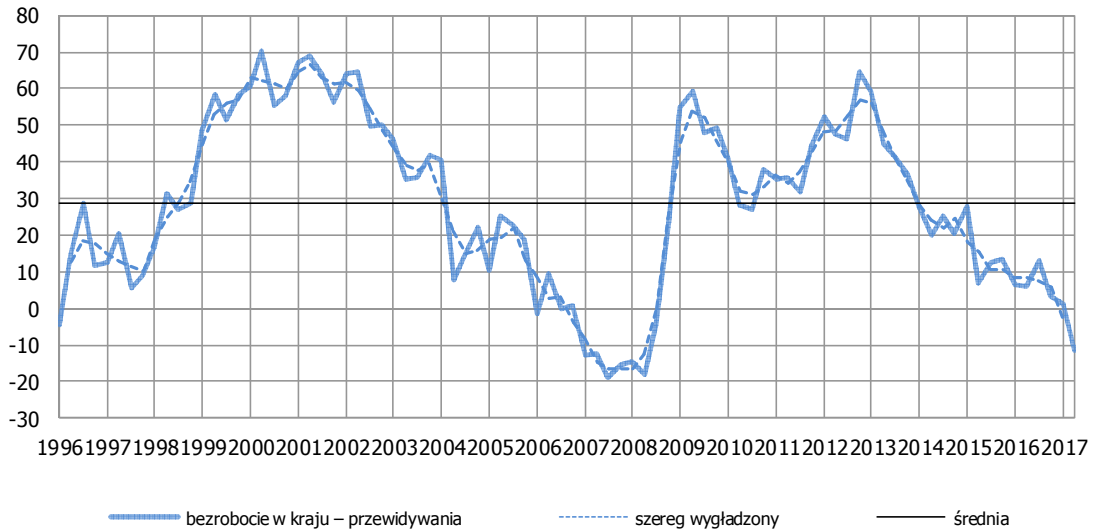


Warianty odpowiedzi - odsetki	Okres badania					
	I'16	IV'16	VII'16	X'16	I'17	IV'17
1. wzrost cen będzie szybszy	30,9	27,2	25,4	31,5	32,4	26,5
2. ceny wzrastać będą tak samo	23,6	32,8	33,3	36,0	44,8	39,3
3. ceny wzrastać będą wolniej	10,8	11,2	8,5	13,0	7,1	13,6
4. ceny będą mniej więcej takie same	31,4	27,1	31,2	18,4	14,8	20,5
5. ceny nieco zmaleją	3,3	1,8	1,7	1,1	0,9	0,2
Saldo (1+0,5*2-0,5*4-5)	23,7	28,3	24,7	39,2	46,5	35,7

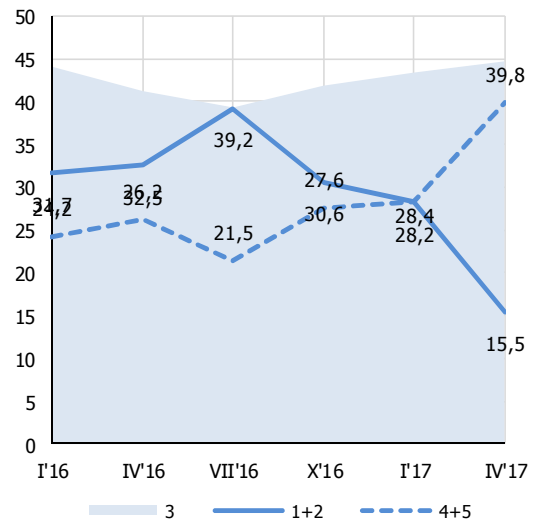
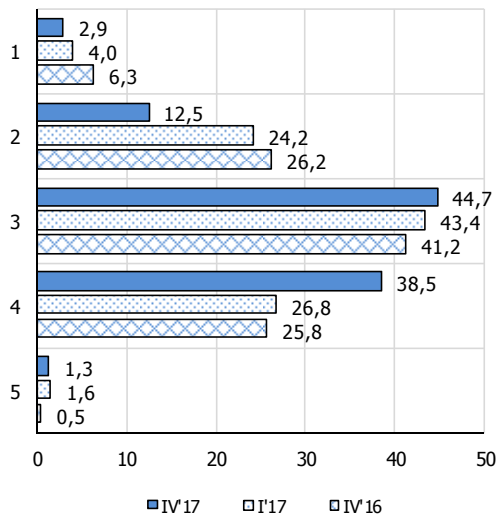


7. Bezrobocie w kraju – prognoza

Jak zmieni się, zdaniem Państwa, bezrobocie w kraju w następnych 12 miesiącach?

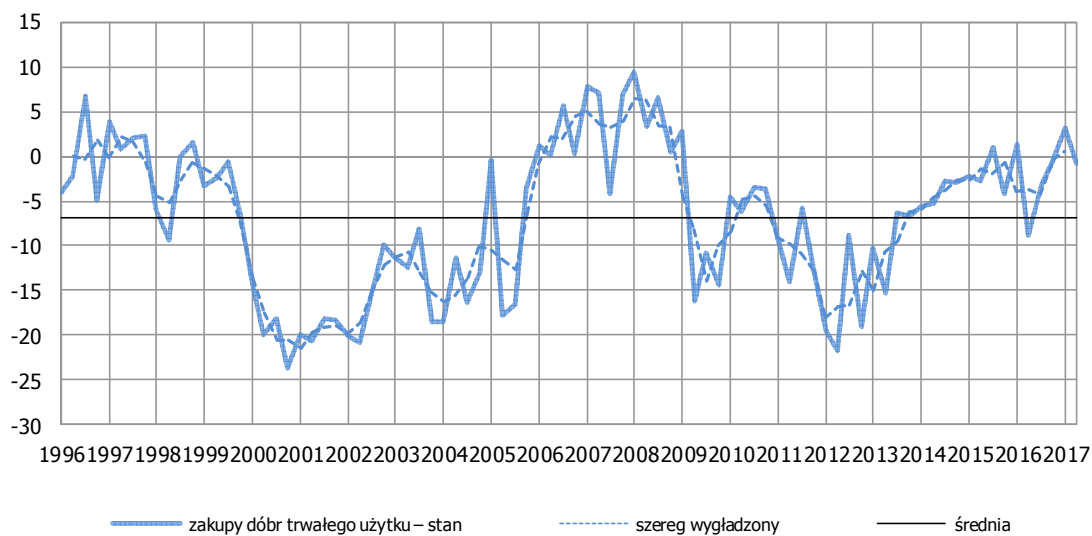


Warianty odpowiedzi - odsetki	Okres badania					
	I'16	IV'16	VII'16	X'16	I'17	IV'17
1. gwałtownie wzrośnie	5,9	6,3	10,0	6,1	4,0	2,9
2. nieznacznie wzrośnie	25,8	26,2	29,2	24,5	24,2	12,5
3. pozostanie takie samo	44,1	41,2	39,3	41,9	43,4	44,7
4. nieznacznie zmaleje	23,9	25,8	19,9	25,1	26,8	38,5
5. gwałtownie zmaleje	0,4	0,5	1,6	2,4	1,6	1,3
Saldo (1+0,5*2-0,5*4-5)	6,5	6,1	13,0	3,3	1,2	-11,4

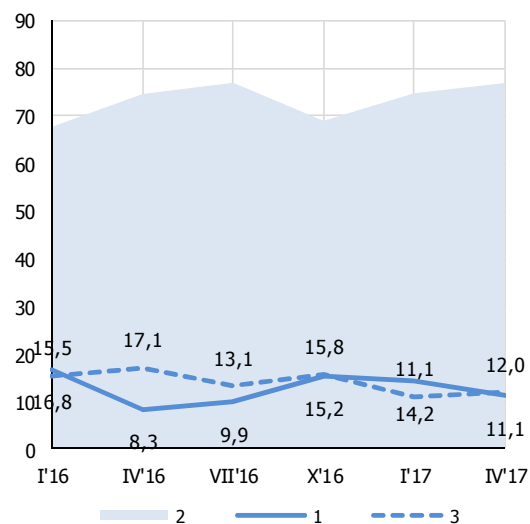
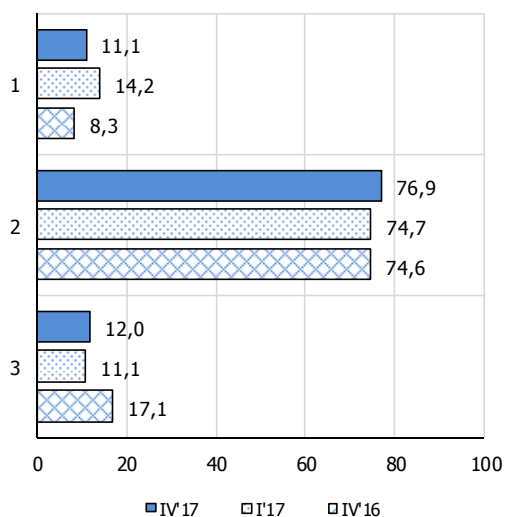


8. Zakupy dóbr trwałego użytku – diagnoza

Czy sądzą Państwo, że obecnie korzystnie jest kupować dobra trwałego użytku (meble, sprzęt RTV, pralkę, kuchenkę, lodówkę): ...?

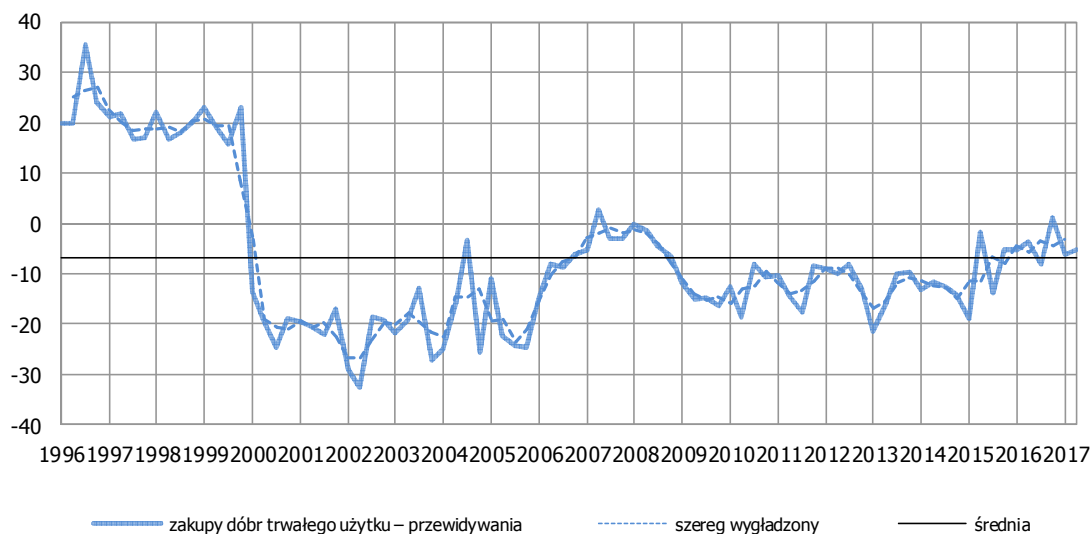


Warianty odpowiedzi - odsetki	Okres badania					
	I'16	IV'16	VII'16	X'16	I'17	IV'17
1. tak, teraz właśnie jest odpowiedni czas	16,8	8,3	9,9	15,2	14,2	11,1
2. obecny czas nie jest na to ani dobry, ani zły	67,8	74,6	77,0	69,0	74,7	76,9
3. nie, nie jest to czas odpowiedni	15,5	17,1	13,1	15,8	11,1	12,0
Saldo (1-3)	1,3	-8,8	-3,2	-0,6	3,1	-0,8

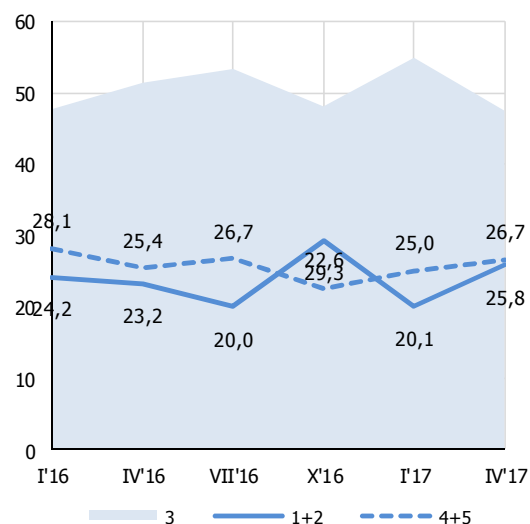
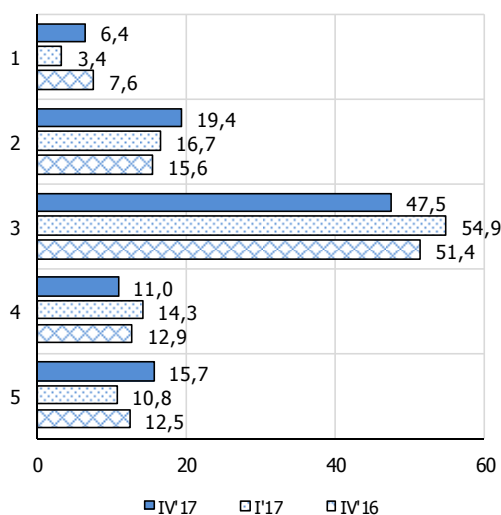


9. Zakupy dóbr trwałego użytku – prognoza

Czy sądzą Państwo, że Wasze wydatki na zakupy dóbr trwałego użytku w następnych 12 miesiącach będą w porównaniu z tego typu wydatkami w poprzednich 12 miesiącach: ...?

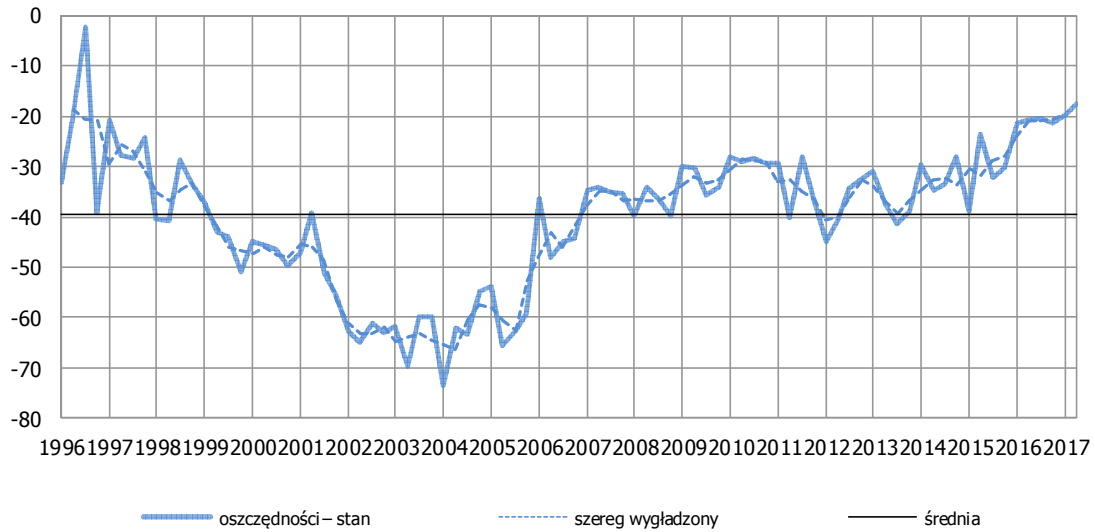


Warianty odpowiedzi - odsetki	Okres badania					
	I'16	IV'16	VII'16	X'16	I'17	IV'17
1. dużo większe	8,6	7,6	5,3	8,2	3,4	6,4
2. nieco większe	15,6	15,6	14,6	21,1	16,7	19,4
3. podobne	47,7	51,4	53,3	48,1	54,9	47,5
4. nieco mniejsze	12,7	12,9	11,6	10,2	14,3	11,0
5. dużo mniejsze	15,4	12,5	15,1	12,4	10,8	15,7
Saldo (1+0,5*2-0,5*4-5)	-5,3	-3,5	-8,2	1,2	-6,2	-5,1

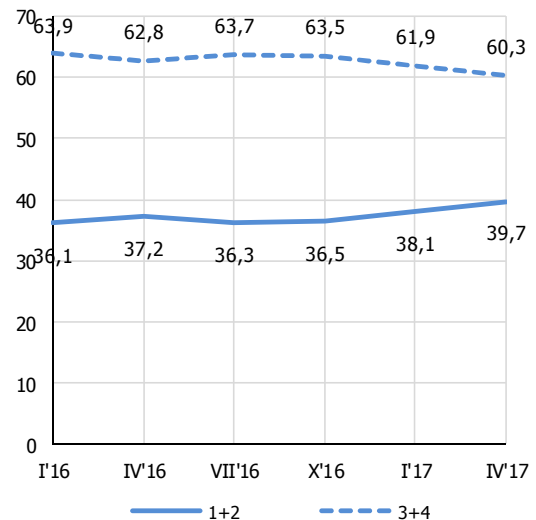
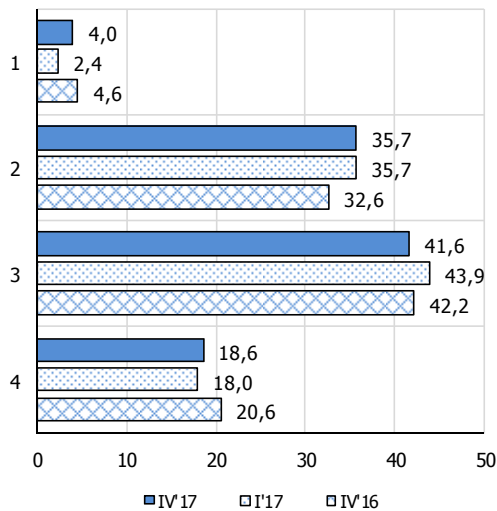


10. Oszczędności – diagnoza

Czy uwzględniając ogólną sytuację ekonomiczną Polski, Państwa zdaniem obecnie jest: ...?

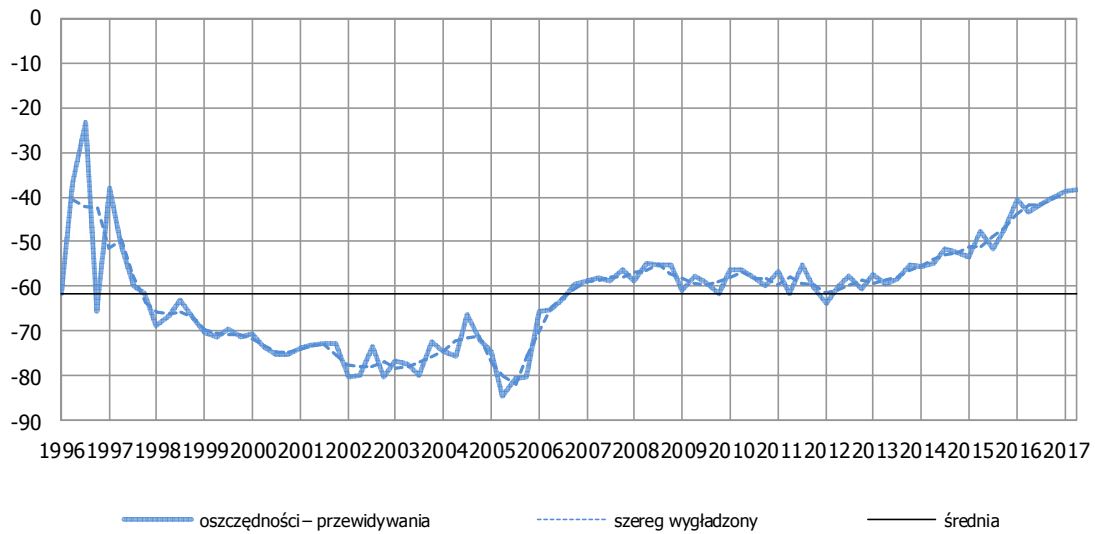


Warianty odpowiedzi - odsetki	Okres badania					
	I'16	IV'16	VII'16	X'16	I'17	IV'17
1. bardzo dobry czas, aby oszczędzać	6,8	4,6	2,9	4,7	2,4	4,0
2. dobry czas, aby oszczędzać	29,4	32,6	33,4	31,8	35,7	35,7
3. raczej niekorzystny czas, aby oszczędzać	42,0	42,2	47,2	43,4	43,9	41,6
4. bardzo niekorzystny czas, aby oszczędzać	21,9	20,6	16,5	20,1	18,0	18,6
Saldo (1+0,5*2-0,5*3-4)	-21,4	-20,8	-20,5	-21,3	-19,8	-17,6

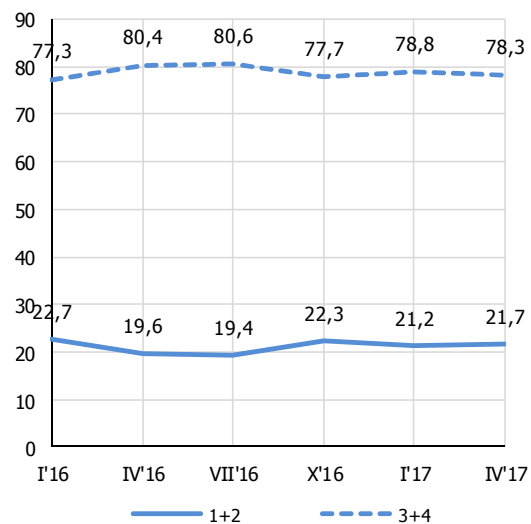
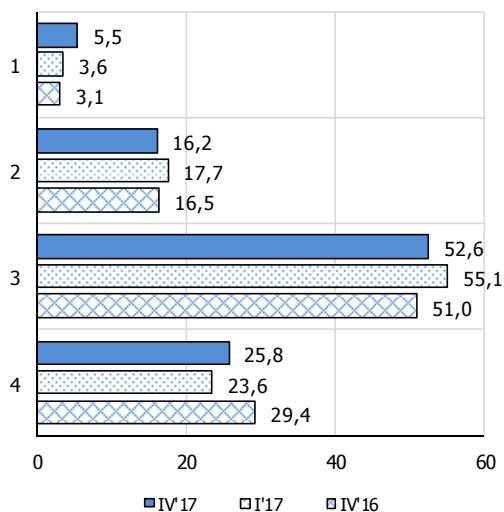


11. Oszczędności – prognoza

Jakie jest prawdopodobieństwo, że w następnych 12 miesiącach zdołacie Państwo zaoszczędzić jakiegokolwiek pieniądze: ...?

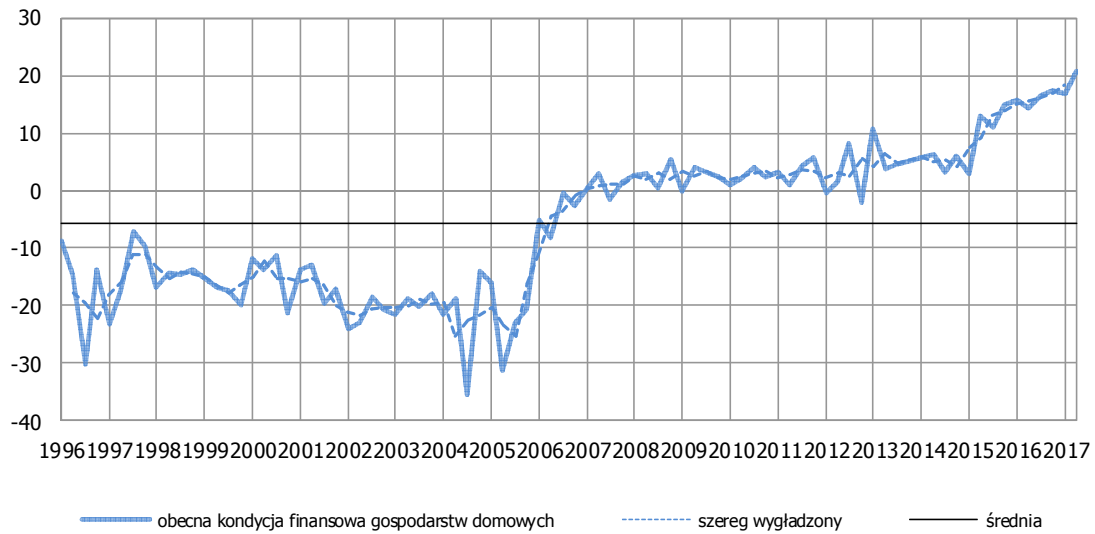


Warianty odpowiedzi - odsetki	Okres badania					
	I'16	IV'16	VII'16	X'16	I'17	IV'17
1. bardzo duże	5,4	3,1	5,0	5,2	3,6	5,5
2. dość duże	17,3	16,5	14,4	17,0	17,7	16,2
3. znikome	45,6	51,0	53,8	47,4	55,1	52,6
4. żadne	31,7	29,4	26,7	30,3	23,6	25,8
Saldo (1+0,5*2-0,5*3-4)	-40,5	-43,5	-41,4	-40,3	-38,8	-38,4

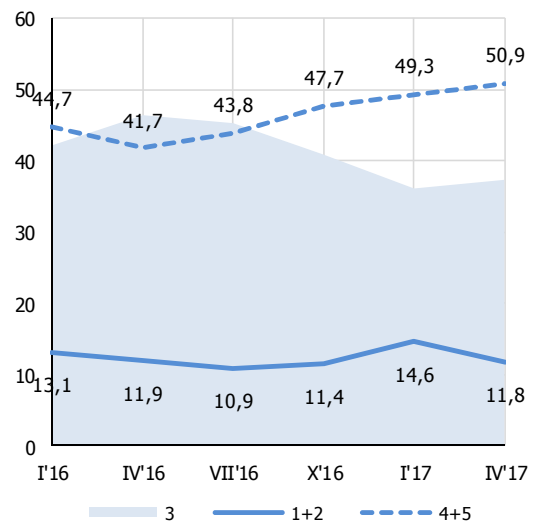
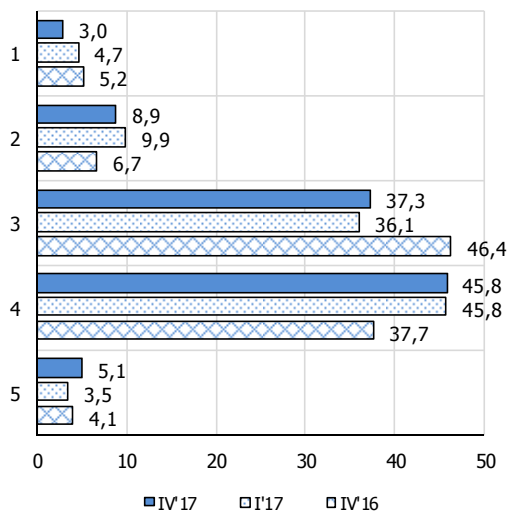


12. Obecna kondycja finansowa gospodarstw domowych

Która z poniżej wymienionych sytuacji najlepiej opisuje obecną sytuację finansową Państwa gospodarstwa domowego: ...?

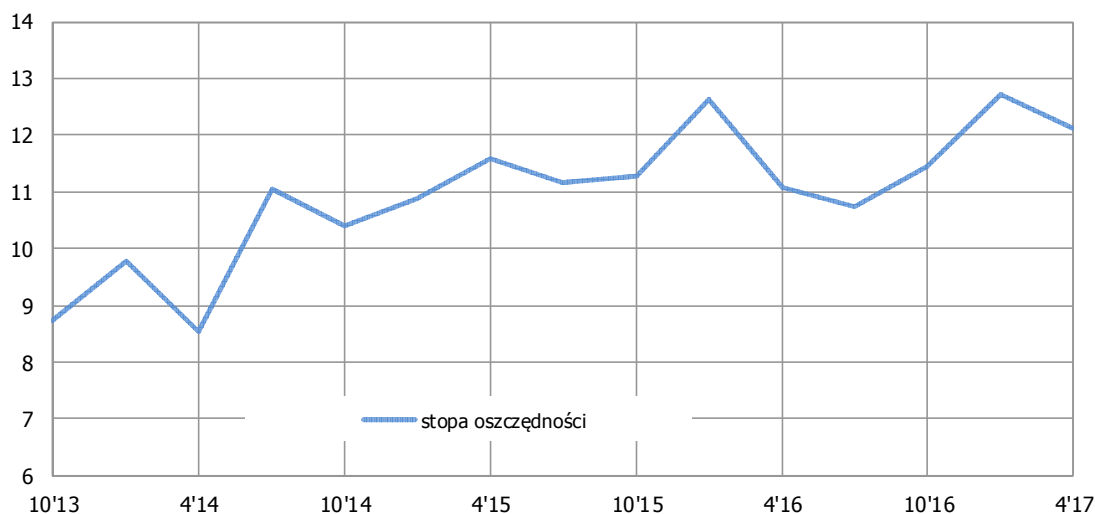


Warianty odpowiedzi - odsetki	Okres badania					
	I'16	IV'16	VII'16	X'16	I'17	IV'17
1. wpadamy w długi	5,2	5,2	3,9	5,7	4,7	3,0
2. przejadamy nasze oszczędności	8,0	6,7	7,0	5,8	9,9	8,9
3. nasz dochód z trudem starcza	42,2	46,4	45,2	40,9	36,1	37,3
4. nieco oszczędzamy	39,9	37,7	39,7	43,3	45,8	45,8
5. dużo oszczędzamy	4,8	4,1	4,1	4,4	3,5	5,1
Saldo (5+0,5*4-0,5*2-1)	15,6	14,3	16,6	17,5	16,8	20,6

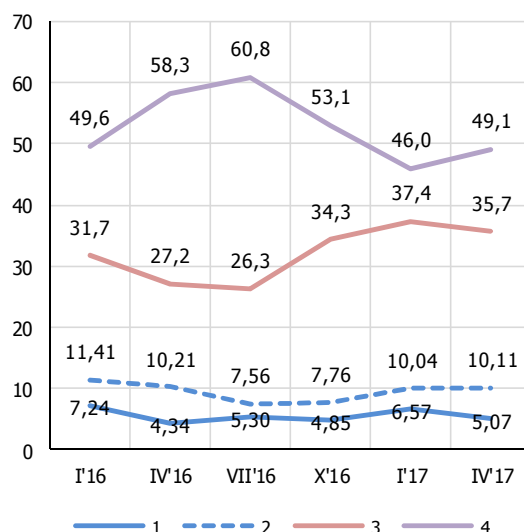
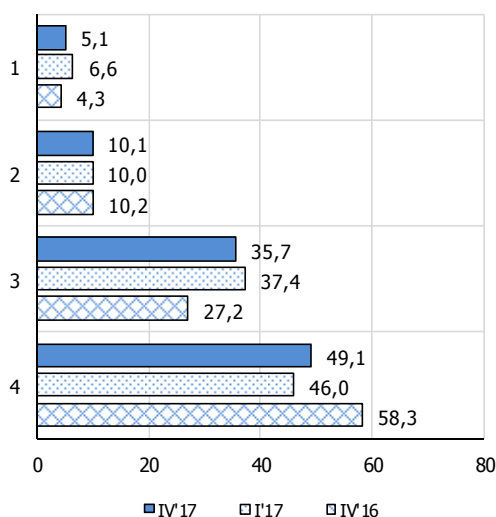


13. Stopa oszczędności

Jaki procent swoich miesięcznych dochodów przeznaczyli Państwo w tym i poprzednim miesiącu na oszczędności: ...?

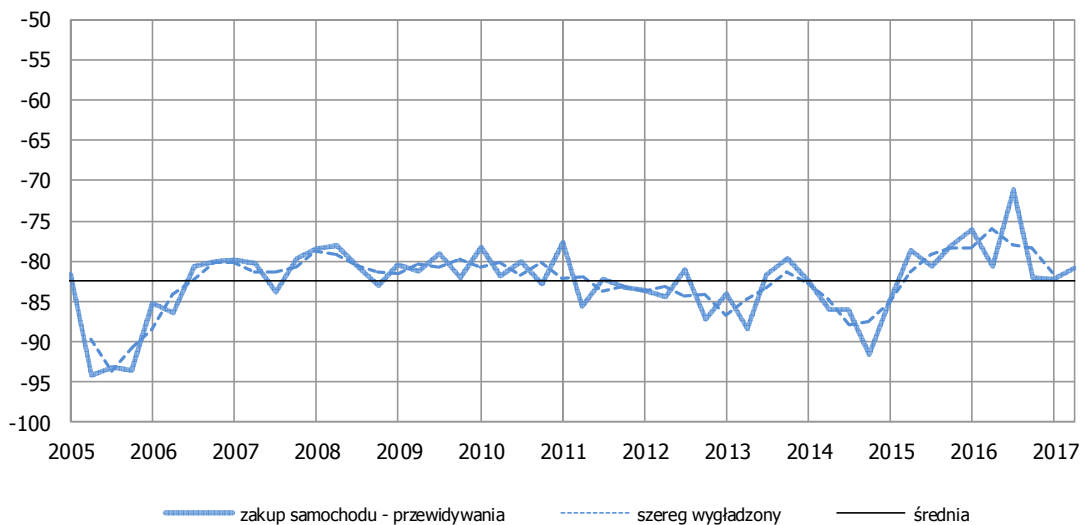


Warianty odpowiedzi - odsetki	Okres badania					
	I'16	IV'16	VII'16	X'16	I'17	IV'17
1. więcej niż 30% dochodów	7,2	4,3	5,3	4,8	6,6	5,1
2. od 20% do 30% dochodów	11,4	10,2	7,6	7,8	10,0	10,1
3. od 10% do 20% dochodów	31,7	27,2	26,3	34,3	37,4	35,7
4. mniej niż 10% dochodów	49,6	58,3	60,8	53,1	46,0	49,1
Średnia (1*35%+2*25%+3*15%+4*5%)	12,6	11,1	10,7	11,4	12,7	12,1

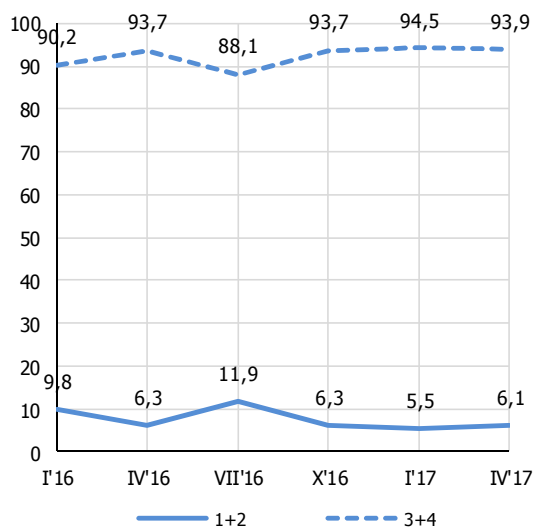
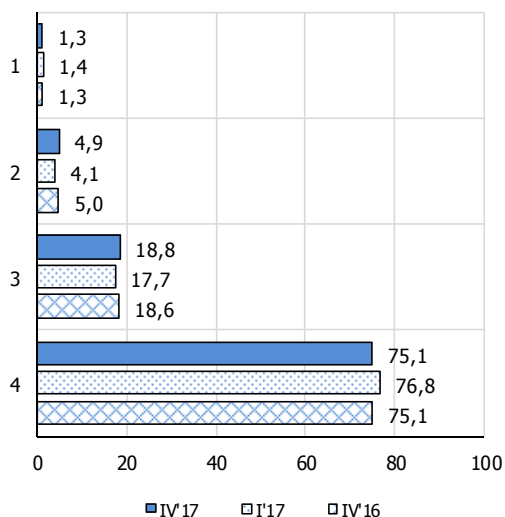


14. Zakup samochodu – prognoza

Jakie jest prawdopodobieństwo, że w następnych 12 miesiącach kupicie Państwo samochód?

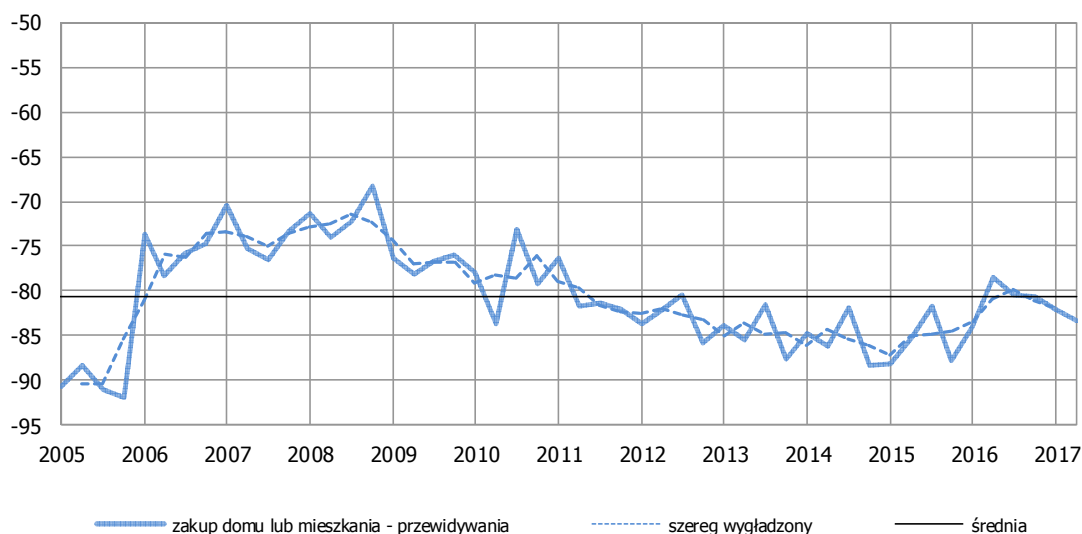


Warianty odpowiedzi - odsetki	Okres badania					
	I'16	IV'16	VII'16	X'16	I'17	IV'17
1. bardzo duże	2,4	1,3	4,8	2,3	1,4	1,3
2. dość duże	7,5	5,0	7,1	4,0	4,1	4,9
3. niewielkie	15,8	18,6	17,5	14,7	17,7	18,8
4. zdecydowanie żadne	74,4	75,1	70,6	79,0	76,8	75,1
Saldo (1+0,5*2-0,5*3-4)	-76,2	-80,6	-71,1	-82,1	-82,2	-80,8

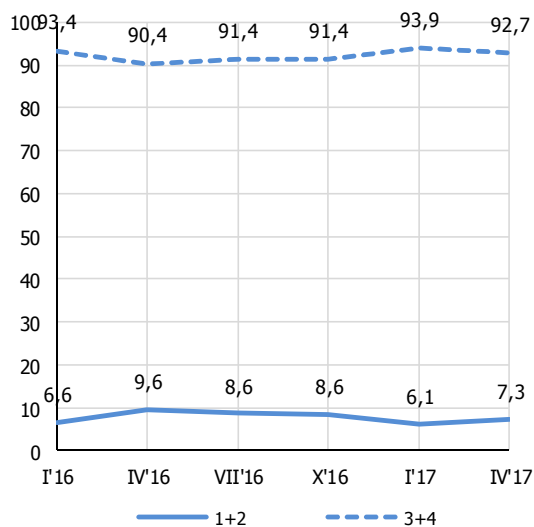
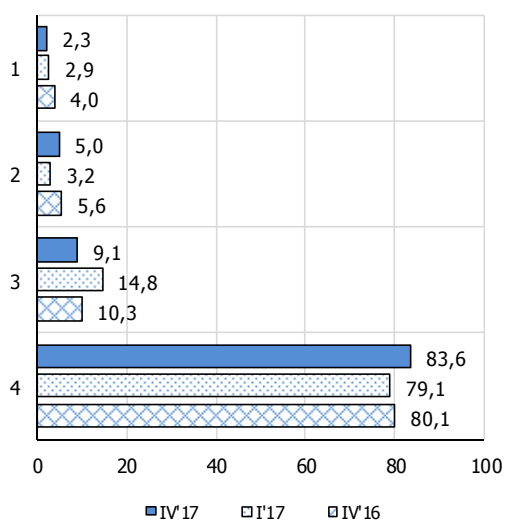


15. Zakup domu lub mieszkania – prognoza

Czy planujecie Państwo w następnych 12 miesiącach kupić lub budować dom ...?

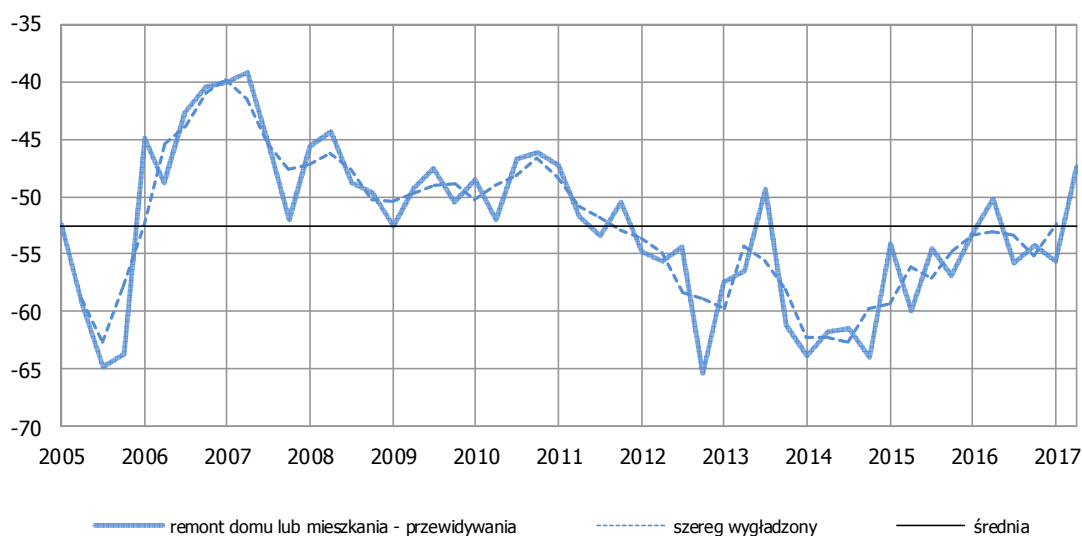


Warianty odpowiedzi - odsetki	Okres badania					
	I'16	IV'16	VII'16	X'16	I'17	IV'17
1. zdecydowanie tak	2,1	4,0	4,0	4,0	2,9	2,3
2. możliwe	4,5	5,6	4,6	4,6	3,2	5,0
3. raczej nie	10,2	10,3	9,4	9,0	14,8	9,1
4. zdecydowanie nie	83,2	80,1	82,0	82,5	79,1	83,6
Saldo (1+0,5*2-0,5*3-4)	-83,9	-78,5	-80,4	-80,7	-82,1	-83,4

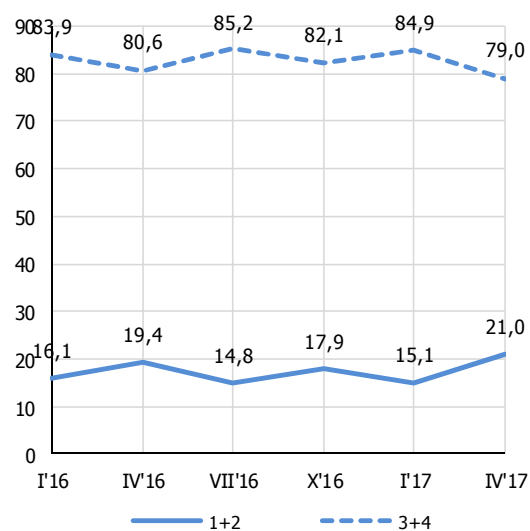
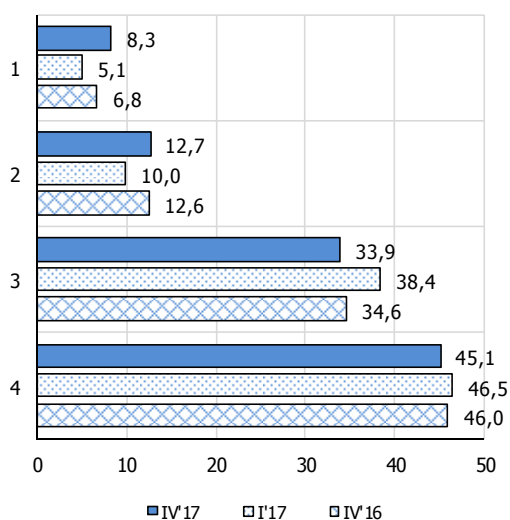


16. Remont domu lub mieszkania – prognoza

Jakie jest prawdopodobieństwo, że w następnych 12 miesiącach poniesiecie Państwo duże wydatki na podniesienie standardu lub remont zajmowanego domu, mieszkania?



Warianty odpowiedzi - odsetki	Okres badania					
	I'16	IV'16	VII'16	X'16	I'17	IV'17
1. bardzo duże	4,9	6,8	5,7	6,6	5,1	8,3
2. dość duże	11,2	12,6	9,1	11,3	10,0	12,7
3. niewielkie	40,5	34,6	38,1	31,2	38,4	33,9
4. zdecydowanie żadne	43,5	46,0	47,0	50,9	46,5	45,1
Saldo (1+0,5*2-0,5*3-4)	-53,2	-50,3	-55,8	-54,3	-55,6	-47,4



STRUKTURA PRÓBY WEDŁUG CECH RESPONDENTÓW (próba ważona)

Cechy gospodarstwa domowego / Features of the households	I'17	IV'17
Liczba respondentów	761	729
Głównym źródłem dochodów gospodarstw domowego jest		
praca najemna na stanowisku robotniczym	29,4	29,6
praca najemna na stanowisku nierobotniczym	22,0	23,1
praca w rolnictwie	6,3	5,2
praca na własny rachunek	7,6	9,9
emerytura lub renta	29,4	29,5
inne źródła	5,3	2,9
Dochód gospodarstwa na jedną osobę wynosi		
mniej niż 550 zł	11,8	10,2
od 551 do 750 zł	12,7	9,3
od 751 do 1000 zł	16,2	20,6
od 1001 do 1400 zł	26,9	21,8
więcej niż 1400 zł	32,4	38,1
Gospodarstwo składa się z		
1 osoby	11,3	17,3
2 osób	33,8	33,0
3 osób	23,7	22,8
4 osób	19,5	17,4
5 osób	5,6	5,1
6 i więcej osób	6,2	4,4
Liczba dzieci do lat 18 i pozostających na całkowitym utrzymaniu		
1	26,2	22,0
2	15,7	15,4
3	3,9	3,7
4	3,0	0,8
5 i więcej	0,8	1,2
0	50,6	56,8
Gospodarstwo domowe znajduje się w		
wielkim mieście (100 tys. mieszkańców i więcej)	22,5	21,2
średnim mieście (od 10 do 100 tys. mieszkańców)	26,3	25,5
małym miasteczku (do 10 tys. mieszkańców)	11,6	14,1
na wsi	36,9	36,7
Wykształcenie wypełniającego (ukończone)		
wyższe	24,3	27,0
średnie	29,6	29,1
zawodowe	26,9	24,7
podstawowe	19,2	19,1
Wiek wypełniającego		
16-29	26,9	26,9
30-49	33,1	33,2
50-64	23,1	23,1
65+	17,0	16,9

METODOLOGIA I ORGANIZACJA BADANIA

Badanie kondycji gospodarstw domowych prowadzone jest przez Instytut Rozwoju Gospodarczego Szkoły Głównej Handlowej w Warszawie (IRG SGH) co kwartał od 1990 r.

Badanie to było zapoczątkowane i prowadzone w latach 1990-2003 przez prof. dr hab. Katarzynę Duczkowską-Małysz i prof. dr hab. Jerzego Małysza, którzy opracowali autorską ankietę prasową wykorzystywaną do badania opinii gospodarstw domowych w latach 1990-95.

Jest to badanie ankietowe, prowadzone metodą testu koniunktury. W latach 1990-1995 do badania wykorzystywano ankietę zamieszczaną w tygodniku „Kobieta i Życie”. Na początku 1996 r. kwestionariusz ankiety został zharmonizowany z testem konsumenckim stosowanym w krajach Unii Europejskiej. Do 1999 r. publikowany był on w tygodniku "Tina". Od 2000 r. ankietę prasową została zastąpiona ankietą pocztową, rozsyłaną do reprezentatywnej próby.

Obecna ankietę zawiera 15 opiniotwórczych pytań stałych (które pochodzą z kwestionariusza UE). Dodatkowo w ankiecie zamieszczane są opiniotwórcze pytania specjalne, które odnoszą się do bieżących zjawisk ekonomicznych, istotnych z punktu widzenia zachowań gospodarstw domowych. Ponadto zawiera ona 7 pytań metrycznych odnośnie cech gospodarstwa domowego.

Pytania o opinię w ankiecie odnoszą się do ocen bieżącej sytuacji gospodarstwa domowego (w większości przypadków w porównaniu do sytuacji sprzed 12 miesięcy) lub mają charakter prognostyczny na 12 następujących miesięcy. Zgodnie z powszechnie stosowaną metodologią ankietę przeprowadzana jest zawsze w pierwszym miesiącu kwartału (styczeń, kwiecień, lipiec, październik).

Dla każdego stałego pytania o opinię ankiety oprócz wskaźników struktury obliczane są, po usunięciu odpowiedzi „nie wiem”, syntetyczne wskaźniki bilansowe tzw. salda.

Generalna zasada polega na obliczeniu różnicy odsetków odpowiedzi pozytywnych i negatywnych. Obliczenia sald dokonuje się poprzez przyjęcie przy zliczaniu wyników odpowiednich wag dla różnych wariantów odpowiedzi w poszczególnych pytaniach. Polega to na przyjęciu dla poszczególnych pytań wagi 1,0 dla wariantu „bardzo pozytywnego”, wagi 0,5 dla „pozytywnego”, minus 0,5 dla „negatywnego”, minus 1,0 dla wariantu „bardzo negatywnego”. Pozostałe warianty mają wagę 0,0. W tabeli poniżej przedstawiono zestawienie wag poszczególnych wariantów przy obliczaniu salda dla pytań opiniotwórczych bieżącego kwestionariusza. Wzór kwestionariusza zamieszczono w załączniku 1.

Dodatkowo w celu zapewnienia reprezentatywności wyników w skali kraju, jednostkowe odpowiedzi są ważone według cech respondenta. Jako cechy wagowe przyjęto wiek i wykształcenie respondenta.

Wszystkie statystyki bilansowe przyjmują wartości w przedziale od -100,0 do +100,0. Wartość ujemna wskaźnika oznacza, że przeważają opinie negatywne odnośnie badanego zjawiska, a wartość dodatnia że przeważają opinie pozytywne. Przy czym należy podkreślić, że polskie społeczeństwo charakteryzuje się w swych opiniach stosunkowo stabilnym, nadmiernym pesymizmem. Wobec powyższego interpretacja wyników badania kondycji gospodarstw powinna odnosić się w dużym stopniu również do zmian wskaźników bilansowych na przestrzeni czasu, a nie jedynie ich znaku i poziomu. Przykładowo

zmniejszanie ujemnej statystyki bilansowej w czasie należy interpretować jako poprawę nastrojów i na odwrót.

Na podstawie 4 sald prognostycznych obliczany jest syntetyczny wskaźnik sytuacji gospodarstw domowych: „Wskaźnik Kondycji Gospodarstw Domowych IRG SGH”, który jest średnią arytmetyczną z sald: oceny przyszłej sytuacji finansowej (pyt. 2), oceny przyszłej ogólnej sytuacji ekonomicznej (pyt. 4), oczekiwanej zmiany poziomu bezrobocia (pyt. 7) ze znakiem ujemnym, oceny przyszłej skłonności do oszczędzania (pyt. 11). Barometr również przyjmuje wartości w przedziale od plus 100,0 do minus 100,0 i ma podobną interpretację jak wskaźniki bilansowe.

Wartości sald dla poszczególnych pytań oraz wskaźnik IRGKGD są wygładzane poprzez zastosowanie 3-kwartalnej, scentrowanej średniej ruchomej. W przypadku obliczania średniej ruchomej dla ostatniej obserwacji zakłada się utrzymanie wartości z ostatniego badania dla brakującego kwartału.

Zestawienie wag poszczególnych wariantów przy obliczaniu salda dla pytań opiniotwórczych.

Pytanie	Warianty odpowiedzi / Wagi					
	1	2	3	4	5	6
1	1,0	0,5	0,0	-0,5	-1,0	0,0
2	1,0	0,5	0,0	-0,5	-1,0	0,0
3	1,0	0,5	0,0	-0,5	-1,0	0,0
4	1,0	0,5	0,0	-0,5	-1,0	0,0
5	1,0	0,5	0,0	-0,5	-1,0	0,0
6	1,0	0,5	0,0	-0,5	-1,0	0,0
7	1,0	0,5	0,0	-0,5	-1,0	0,0
8	1,0	0,0	-1,0	0,0	-	-
9	1,0	0,5	0,0	-0,5	-1,0	0,0
10	1,0	0,5	-0,5	-1,0	0,0	-
11	1,0	0,5	-0,5	-1,0	0,0	-
12	-1,0	-0,5	0,0	0,5	1,0	0,0
13	1,0	0,5	-0,5	-1,0	0,0	-
14	1,0	0,5	-0,5	-1,0	0,0	-
15	1,0	0,5	-0,5	-1,0	0,0	-

Źródło: IRG SGH (RIED SGH).

ANEKS 1. Wzór ankiety bazowej

Badanie opinii (zakreśl kółkiem właściwy numer odpowiedzi)

<p>1. Jak oceniacie Państwo obecną sytuację finansową swego gospodarstwa domowego w porównaniu z sytuacją sprzed 12 miesięcy:</p> <p>-----</p>	<p>1. poprawiła się bardzo 2. poprawiła się trochę 3. bez zmian 4. pogorszyła się trochę 5. pogorszyła się bardzo 6. nie wiem</p> <p>-----</p>	<p>9. Czy sądzą Państwo, że Wasze wydatki na zakupy dóbr trwałego użytku w następnych 12 miesiącach będą w porównaniu z tego typu wydatkami w poprzednich 12 miesiącach:</p> <p>-----</p>	<p>1. dużo większe 2. nieco większe 3. podobne 4. nieco mniejsze 5. dużo mniejsze 6. nie wiem</p> <p>-----</p>
<p>2. Jak - przypuszczalnie - zmieni się sytuacja finansowa Państwa gospodarstwa domowego w następnych 12 miesiącach:</p> <p>-----</p>	<p>1. poprawi się bardzo 2. poprawi się trochę 3. bez zmian 4. pogorszy się trochę 5. pogorszy się bardzo 6. nie wiem</p> <p>-----</p>	<p>10. Czy uwzględniając ogólną sytuację ekonomiczną Polski, Państwa zdaniem obecnie jest:</p> <p>-----</p>	<p>1. bardzo dobry czas, aby oszczędzać 2. dobry czas, aby oszczędzać 3. raczej niekorzystny czas, aby oszczędzać 4. bardzo niekorzystny czas, aby oszczędzać 5. nie wiem</p> <p>-----</p>
<p>3. Jak zmieniła się, Państwa zdaniem, ogólna sytuacja ekonomiczna Polski w ostatnich 12 miesiącach:</p> <p>-----</p>	<p>1. poprawiła się bardzo 2. poprawiła się trochę 3. bez zmian 4. pogorszyła się trochę 5. pogorszyła się bardzo 6. nie wiem</p> <p>-----</p>	<p>11. Jakie jest prawdopodobieństwo, że w następnych 12 miesiącach zdołacie Państwo zaoszczędzić jakiegokolwiek pieniądze:</p> <p>-----</p>	<p>1. bardzo duże 2. dość duże 3. znikome 4. zdecydowanie żadne 5. nie wiem</p> <p>-----</p>
<p>4. Jak, Państwa zdaniem, zmieni się ogólna sytuacja ekonomiczna Polski w następnych 12 miesiącach:</p> <p>-----</p>	<p>1. poprawi się bardzo 2. poprawi się trochę 3. bez zmian 4. pogorszy się trochę 5. pogorszy się bardzo 6. nie wiem</p> <p>-----</p>	<p>12. Która z poniżej wymienionych sytuacji najlepiej opisuje obecną sytuację finansową Państwa gospodarstwa domowego:</p> <p>-----</p>	<p>1. wpadamy w długi 2. przejadamy nasze oszczędności 3. nasz dochód z trudem starcza 4. nieco oszczędzamy 5. dużo oszczędzamy 6. nie wiem</p> <p>-----</p>
<p>5. Czy w porównaniu z sytuacją sprzed 12 miesięcy koszty utrzymania w skali kraju są, Państwa zdaniem, teraz:</p> <p>-----</p>	<p>1. wyraźnie dużo wyższe 2. znacznie wyższe 3. nieco wyższe 4. zbliżone 5. niższe 6. nie wiem</p> <p>-----</p>	<p>13. Jakie jest prawdopodobieństwo, że w następnych 12 miesiącach kupicie Państwo samochód:</p> <p>-----</p>	<p>1. bardzo duże 2. dość duże 3. niewielkie 4. zdecydowanie żadne 5. nie wiem</p> <p>-----</p>
<p>6. Porównując z tym, co dzieje się teraz, czy Państwo sądzą, że w najbliższych 12 miesiącach w skali kraju:</p> <p>-----</p>	<p>1. wzrost cen będzie szybszy 2. ceny wzrastać będą tak samo 3. ceny wzrastać będą wolniej 4. ceny będą mniej więcej takie same 5. ceny nieco zmaleją 6. nie wiem</p> <p>-----</p>	<p>14. Czy planujecie Państwo w następnych 12 miesiącach kupić lub budować dom, mieszkanie (dla siebie, dla członka rodziny, jako dom letniskowy, do wynajęcia itp.):</p> <p>-----</p>	<p>1. zdecydowanie tak 2. możliwe 3. raczej nie 4. zdecydowanie nie 5. nie wiem</p> <p>-----</p>
<p>7. Jak zmieni się, zdaniem Państwa, bezrobocie w kraju w następnych 12 miesiącach:</p> <p>-----</p>	<p>1. gwałtownie wzrośnie 2. nieznacznie wzrośnie 3. pozostanie takie samo 4. nieznacznie zmaleje 5. gwałtownie zmaleje 6. nie wiem</p> <p>-----</p>	<p>15. Jakie jest prawdopodobieństwo, że w następnych 12 miesiącach poniesiecie Państwo duże wydatki na podniesienie standardu lub remont zajmowanego domu, mieszkania:</p> <p>-----</p>	<p>1. bardzo duże 2. dość duże 3. niewielkie 4. zdecydowanie żadne 5. nie wiem</p> <p>-----</p>
<p>8. Czy sądzą Państwo, że obecnie korzystnie jest kupować dobra trwałego użytku (meble, sprzęt RTV, pralkę, kuchenkę, lodówkę):</p> <p>-----</p>	<p>1. tak, teraz właśnie jest odpowiedni czas 2. obecny czas nie jest na to ani dobry, ani zły 3. nie, nie jest to czas odpowiedni 4. nie wiem</p> <p>-----</p>		

Cechy gospodarstwa domowego

1. Głównym źródłem dochodów gospodarstwa domowego jest (proszę zaznaczyć tylko jedno główne źródło):

- 1) praca najemna na stanowisku robotniczym
- 2) praca najemna na stanowisku nierobotniczym
- 3) praca w rolnictwie
- 4) praca na własny rachunek
- 5) emerytura lub renta
- 6) inne źródła

2. Przeciętny miesięczny dochód netto („na rękę”) gospodarstwa domowego na jedną osobę wynosi:

- 1) mniej niż 550 zł
- 2) od 551 do 750 zł
- 3) od 751 do 1000 zł
- 4) od 1001 do 1400 zł
- 5) więcej niż 1400 zł

3. Gospodarstwo składa się z:

- 1, 2, 3, 4, 5, 6 i więcej osób

4. Liczba dzieci pozostających na całkowitym utrzymaniu:

- 0, 1, 2, 3, 4, 5 i więcej

5. Gospodarstwo domowe znajduje się w:

- 1) wielkim mieście (100 tys. mieszkańców i więcej)
- 2) średnim mieście (od 10 do 100 tys. mieszkańców)
- 3) małym miasteczku (do 10 tys. mieszkańców)
- 4) na wsi

6. Wykształcenie wypełniającego (ukończone):

- 1) wyższe
- 2) średnie lub policealne
- 3) zasadnicze zawodowe
- 4) podstawowe lub gimnazjalne

7. Wiek wypełniającego:

- 1) od 16 do 29 lat
- 2) od 30 do 49 lat
- 3) od 50 do 64 lat
- 4) powyżej 64 lat