

Instytut Rozwoju Gospodarczego

**Szkoła Główna Handlowa
w Warszawie**

Sławomir Dudek

**KONDYCJA GOSPODARSTW DOMOWYCH
III KWARTAŁ 2017**

PL ISSN 2392-3768

Badanie okresowe Nr 100

BADANIA KONIUNKTURY GOSPODARCZEJ INSTYTUTU ROZWOJU GOSPODARCZEGO SGH

Rada Programowa:

Elżbieta Adamowicz (przewodnicząca), Joanna Klimkowska (sekretarz)

Marco Malgarini, Gernot Nerb, Ataman Ozyildirim, Janusz Stacewicz, István János Tóth

Komitet Redakcyjny i adres Redakcji:

Konrad Walczyk (Redaktor Naczelny)

Sławomir Dudek

Agnieszka Danelczyk

ul. Madalińskiego 6/8, 02-513 Warszawa

www.sgh.waw.pl/irg/

Wydawnictwo:

Szkoła Główna Handlowa w Warszawie

al. Niepodległości 162, 02-554 Warszawa

Wersja elektroniczna czasopisma jest wersją pierwotną

Publikacja została zrecenzowana zgodnie z wytycznymi MNiSW

©Copyright by Szkoła Główna Handlowa w Warszawie, Warszawa 2017

Wszelkie prawa zastrzeżone. All rights reserved.

ISSN 2392-3768

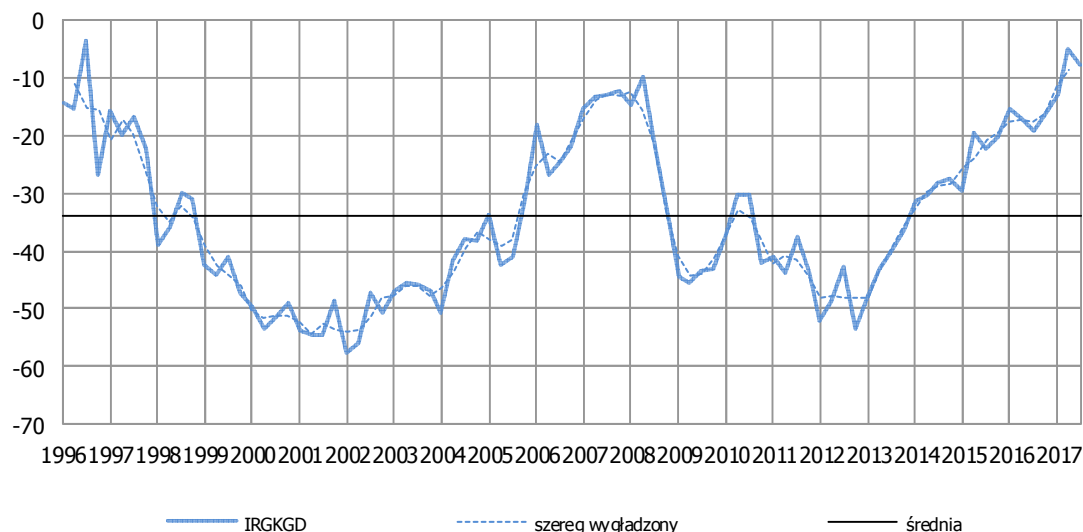
Nr rej. PR 18398

SPIS TREŚCI

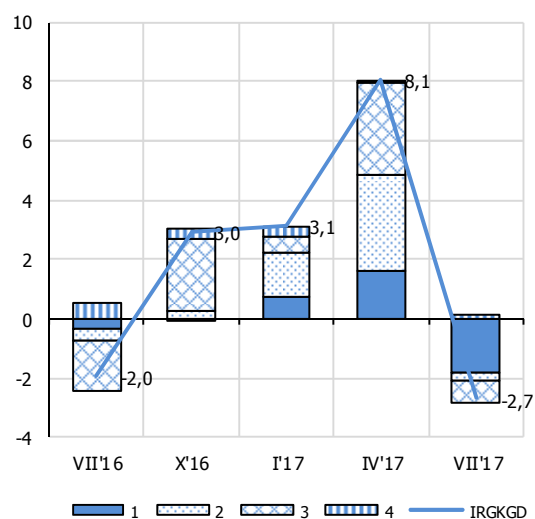
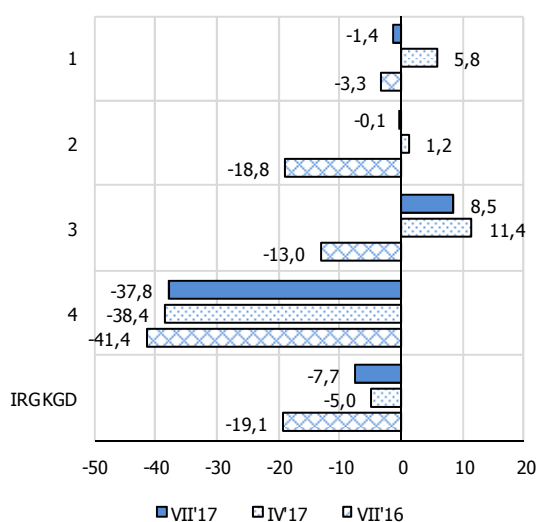
WSKAŹNIK KONDYCJI GOSPODARSTW DOMOWYCH IRG SGH.....	4
SYNTEZA WYNIKÓW	5
SZCZEGÓŁOWE WYNIKI BADAŃA.....	8
1. Zmiana sytuacji finansowej gospodarstw domowych – diagnoza.....	8
2. Zmiana sytuacji finansowej gospodarstw domowych – prognoza	9
3. Ogólna sytuacja ekonomiczna Polski – diagnoza	10
4. Ogólna sytuacja ekonomiczna Polski – prognoza.....	11
5. Koszty utrzymania – diagnoza	12
6. Zmiana cen – prognoza.....	13
7. Bezrobocie w kraju – prognoza.....	14
8. Zakupy dóbr trwałego użytku – diagnoza	15
9. Zakupy dóbr trwałego użytku – prognoza.....	16
10. Oszczędności – diagnoza	17
11. Oszczędności – prognoza	18
12. Obecna kondycja finansowa gospodarstw domowych.....	19
13. Stopa oszczędności	20
14. Zakup samochodu - prognoza.....	21
15. Zakup domu lub mieszkania – prognoza.....	22
16. Remont domu lub mieszkania – prognoza	23
STRUKTURA PRÓBY WEDŁUG CECH RESPONDENTÓW	24
METODOLOGIA I ORGANIZACJA BADAŃA	25
ANEKS 1. Wzór ankiety	27

WSKAŹNIK KONDYCJI GOSPODARSTW DOMOWYCH IRG SGH

Średnia arytmetyczna z sald: oceny przyszłej sytuacji finansowej (pyt. 2), oceny przyszłej ogólnej sytuacji ekonomicznej (pyt. 4), oczekiwanej zmiany poziomu bezrobocia (pyt. 7) ze znakiem ujemnym, oceny przyszłej skłonności do oszczędzania (pyt. 11).



Salda składowe / Balances	Okres badania					
	IV'16	VII'16	X'16	I'17	IV'17	VII'17
1. Zmiana sytuacji finansowej - prognoza	-1,9	-3,3	-3,5	-0,6	5,8	-1,4
2. Ogólna sytuacja ekonomiczna Polski - prognoza	-17,3	-18,8	-17,6	-11,7	1,2	-0,1
3. Bezrobocie w kraju - prognoza	6,1	13,0	3,3	1,2	-11,4	-8,5
4. Oszczędności - prognoza	-43,5	-41,4	-40,3	-38,8	-38,4	-37,8
Wskaźnik WKGD (1+2-3+4)/4	-17,2	-19,1	-16,2	-13,1	-5,0	-7,7



SYNTEZA WYNIKÓW

W lipcu 2017 r. nastroje polskich gospodarstw domowych uległy nieznacznemu pogorszeniu (po bardzo silnym wzroście w poprzednim badaniu). Wartość wskaźnika Kondycji Gospodarstw Domowych IRG SGH (IRGKGD) zmniejszyła się o 2,7 pkt (w poprzednim kwartale wzrosła o 8,1 pkt). Zasadniczy wpływ na jej spadek wywarło pogorszenie się ocen przyszłej sytuacji finansowej gospodarstw domowych, a w mniejszym stopniu – ocen przyszłej sytuacji gospodarczej w kraju. Należy jednak mieć na uwadze, że wskaźnik wygładzony nadal jest w silnym trendzie wzrostowym, a jego wartość wciąż znajduje się na wysokim poziomie. Nastroje gospodarstw domowych nadal będą wspierać konsumpcję. Zmiany wartości sald odpowiedzi na większość pytań należy raczej interpretować jako korektę po wysokim wzroście w poprzednim badaniu, a nie jako sygnał odwrócenia się tendencji.

Gospodarstwa domowe **nadal optymistycznie oceniają bieżący stan naszej gospodarki** (wartość salda wzrosła o 4,6 pkt). Przewidywania nie są już jednak tak optymistyczne jak przed kwartałem (wartość salda prognostycznego zmniejszyła się o 1,3 pkt). Ich pogorszenie się jest po części skutkiem wysokiej bazy w poprzednim badaniu. Wartość salda jest jednak wyższa o 18,7 pkt od ubiegłorocznej i o prawie 12 pkt wyższa niż na początku obecnego roku. Oba salda wygładzone z wahań krótkookresowych nadal znajdują się w trendzie wzrostowym.

Wraz z korektą przewidywań co do rozwoju ogólnej sytuacji gospodarczej, nieznacznie **wzrosły również obawy przed bezrobociem**. Oceny w tym zakresie są jednak nadal znacznie lepsze niż przed rokiem, a wskaźnik wygładzony wciąż ukazuje tendencję wzrostową. Oficjalne dane (GUS) mówią o wysokim wzroście zatrudnienia i płac, a stopa bezrobocia z miesiąca na miesiąc osiąga historyczne minima.

Zaskoczeniem jest dość **znaczny spadek ocen przyszłej sytuacji finansowej** gospodarstw domowych. Wartość salda obniżyła się o 7,2 pkt (po wzroście o 6,4 pkt w poprzednim kwartale). Saldo nadal jednak znajduje się na bardzo wysokim poziomie, nienotowanym od wielu lat. Przedwcześnie jest oceniać, czy ta zmiana jest początkiem tendencji spadkowej. Nieznacznie również (o 0,6 pkt) obniżyła się wartość salda odpowiedzi na pytanie o bieżącą sytuację finansową gospodarstwa domowego.

W dalszym ciągu rosną bieżące koszty utrzymania gospodarstwa domowego, co jest skorelowane ze stopniowo rosnącą inflacją. Wartość salda oczekiwań inflacyjnych, po zaskakującym spadku w poprzednim badaniu o niemal 11 pkt, w III kwartale nieznacznie wzrosło (o 2,5 pkt). Wskaźnik wygładzony z wahań krótkookresowych ukazuje tendencję wzrostową. Wyniki badania w tym zakresie są niejednoznaczne – wzrosty cen ropy naftowej nieco wyhamowały i gospodarstwa domowe najwyraźniej mają kłopot z oceną przyszłych zmian poziomu cen.

Nieznacznie **pogorszyły się prognozy wydatków na dobra trwałe** – wartość salda obniżyła się do poziomu sprzed roku. Wskaźnik wygładzony również ukazuje tendencję spadkową. Mimo dobrych ocen stanu gospodarki, własnej sytuacji finansowej i bieżących

warunków do zakupów gospodarstwa domowe raczej nie są skłonne do zwiększenia wydatków na dobra trwałe w nadchodzących 12 miesiącach.

Zróżnicowane tendencje obserwujemy w zakresie pozostałych ważnych wydatków – **osłabła skłonność gospodarstw domowych do zakupu samochodu** (wskaźnik wygładzony ukazuje tendencję spadkową, poziom salda zmniejszył się poniżej długookresowej średniej, a przewidywania są raczej pesymistyczne), lecz **wzrosła – po raz pierwszy od roku – skłonność do zakupu lub budowy domu/mieszkania**. Obecnie 9,2% gospodarstw domowych uważa, że wydatki na zakup mieszkania są w ich przypadku prawdopodobne (7,3% przed kwartałem i 8,6% przed rokiem). W przypadku wydatków remontowych, po znacznym wzroście wartości salda w poprzednim badaniu (o 8,2 pkt), w III kwartale zmniejszyła się o ona 11,5 pkt. Obecnie **13,4% respondentów ocenia prawdopodobieństwo poniesienia wydatków remontowych jako bardzo duże lub dość duże** (21% w poprzednim badaniu). Saldo to w ostatnim okresie jest bardzo zmienne i trudno ocenić jest, jak będzie się kształtowało w kolejnych kwartałach.

Saldo odpowiedzi na pytanie o klimat do oszczędzania utrzymuje się na wysokim poziomie, najwyższym od 1996 r. Gospodarstwa domowe przewidują wzrost oszczędności. Również to saldo osiągnęło poziom najwyższy od 1996 r. Obecnie 22% ankietowanych uważa, że z „bardzo dużym” lub „dość dużym” prawdopodobieństwem w nadchodzącym roku zdoła zaoszczędzić jakiegokolwiek pieniądze, a 42,5% uważa, że teraz jest dobry klimat, aby oszczędzać. Oba salda oczyszczone z wahań krótkookresowych znajdują się w wyraźnym trendzie wzrostowym. Jak widać, gospodarstwa domowe, mimo dobrych ocen stanu gospodarki i własnych budżetów (wspartych programem Rodzina 500 Plus), odraczą poważniejsze wydatki.

Nieznacznie pogorszył się **bilans bieżących dochodów i wydatków** gospodarstwa domowego; wartość salda zmniejszyła się o 2,3 pkt do poziomu +18,6 pkt. Saldo po oczyszczeniu z wahań krótkookresowych utrzymuje tendencję wzrostową. Odsetek gospodarstw domowych, które „nieco oszczędzają”, wynosi 42,6% (39,7% przed rokiem). Te, które „dużo oszczędzają”, stanowią 5,2% badanych. Łącznie więc prawie 48% ankietowanych deklaruje zdolność do oszczędzania. Z drugiej strony nieznacznie wzrósł odsetek tych, którzy wpadają w długi (4,9% wobec 3,0% poprzednio). Zmalał natomiast odsetek gospodarstw domowych, które przejadają oszczędności (do 6,7% z 8,9%). Wśród oszczędzających przeważają gospodarstwa domowe, które odkładają mniej niż 10% dochodów; jest ich 52,5%. Drugą grupę pod względem liczności stanowią gospodarstwa odkładające od 10% do 20% swoich dochodów; jest ich 30,4%. Tych, którym udaje się zaoszczędzić ponad 20%, jest 17,1%. Średnia szacowana stopa oszczędności wynosi 12%.

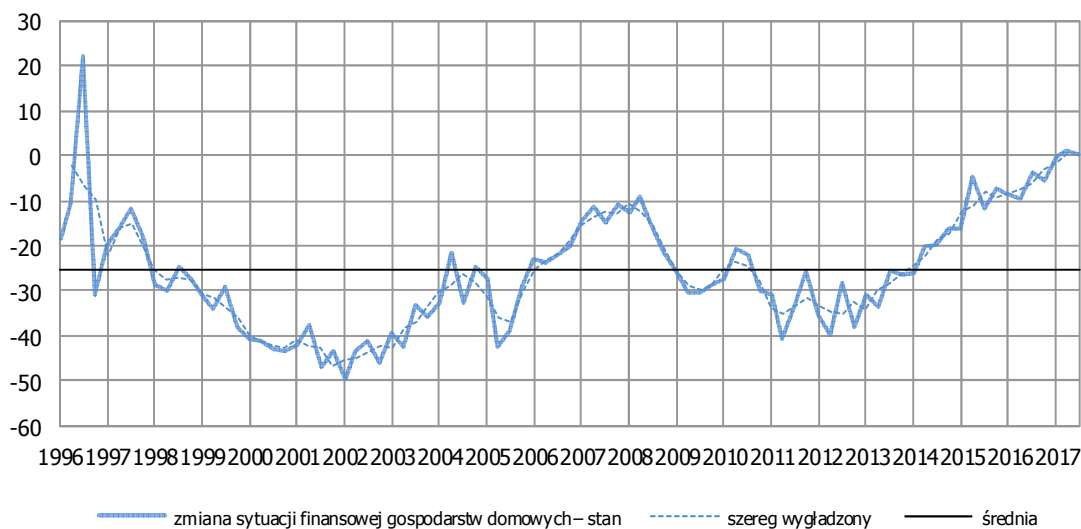
SUMMARY

In the 3rd quarter of 2017 the sentiments of Polish households deteriorated. The IRG SGH consumer confidence indicator (IRGKGD) decreased by 2.7 pts. The decline of the indicator was primarily effected by lower households' expectations of their financial situation, and, to a lesser degree, of general economic situation in the country in the next 12 months. Nevertheless, the smoothed indicator is still on the rise, and it's worth mentioning that the decrease in consumer sentiments followed the sharp upward shift reported in the last quarter. The indicator continues to signal solid growth in private consumption.

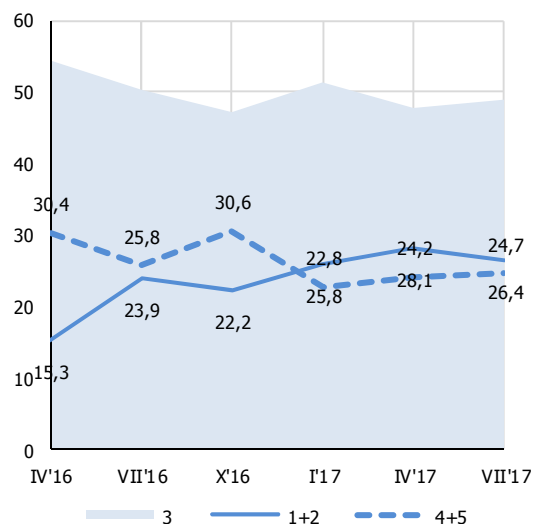
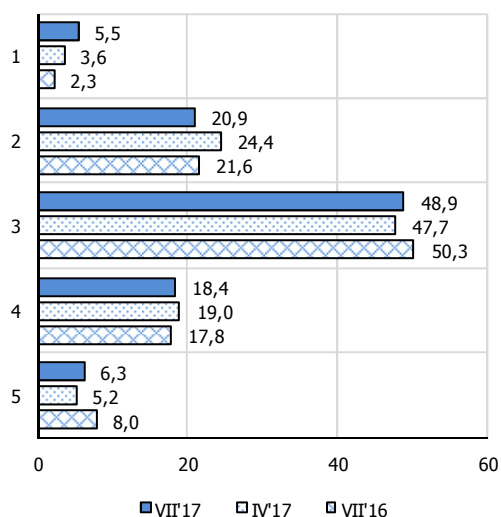
SZCZEGÓŁOWE WYNIKI BADAANIA

1. Zmiana sytuacji finansowej gospodarstw domowych – diagnoza

Jak oceniacie Państwo obecną sytuację finansową swego gospodarstwa domowego w porównaniu z sytuacją sprzed 12 miesięcy?

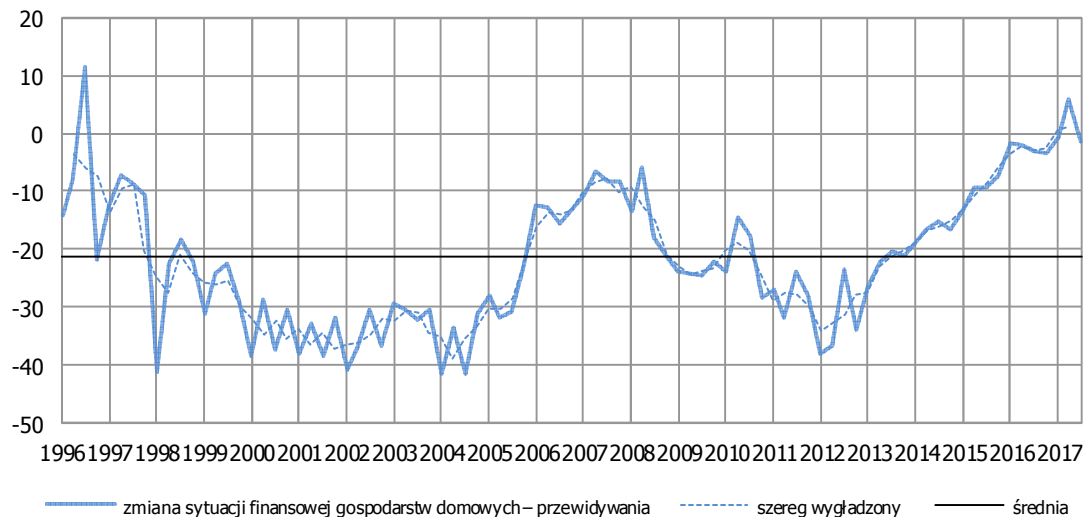


Warianty odpowiedzi - odsetki	Okres badania					
	IV'16	VII'16	X'16	I'17	IV'17	VII'17
1. poprawiła się bardzo	2,1	2,3	3,5	2,8	3,6	5,5
2. poprawiła się trochę	13,1	21,6	18,8	23,0	24,4	20,9
3. bez zmian	54,4	50,3	47,1	51,3	47,7	48,9
4. pogorszyła się trochę	24,0	17,8	25,0	16,4	19,0	18,4
5. pogorszyła się bardzo	6,4	8,0	5,7	6,5	5,2	6,3
Saldo (1+0,5*2-0,5*4-5)	-9,7	-3,8	-5,3	-0,3	1,1	0,5

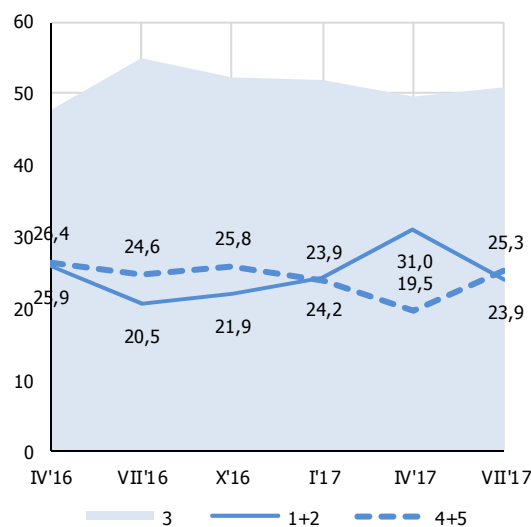
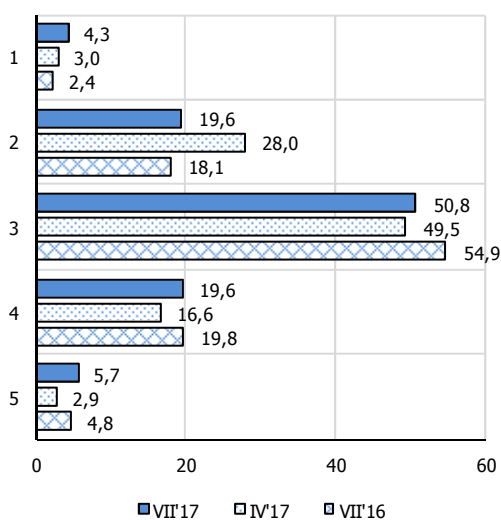


2. Zmiana sytuacji finansowej gospodarstw domowych – prognoza

Jak - przypuszczalnie - zmieni się sytuacja finansowa Państwa gospodarstwa domowego w następnych 12 miesiącach?

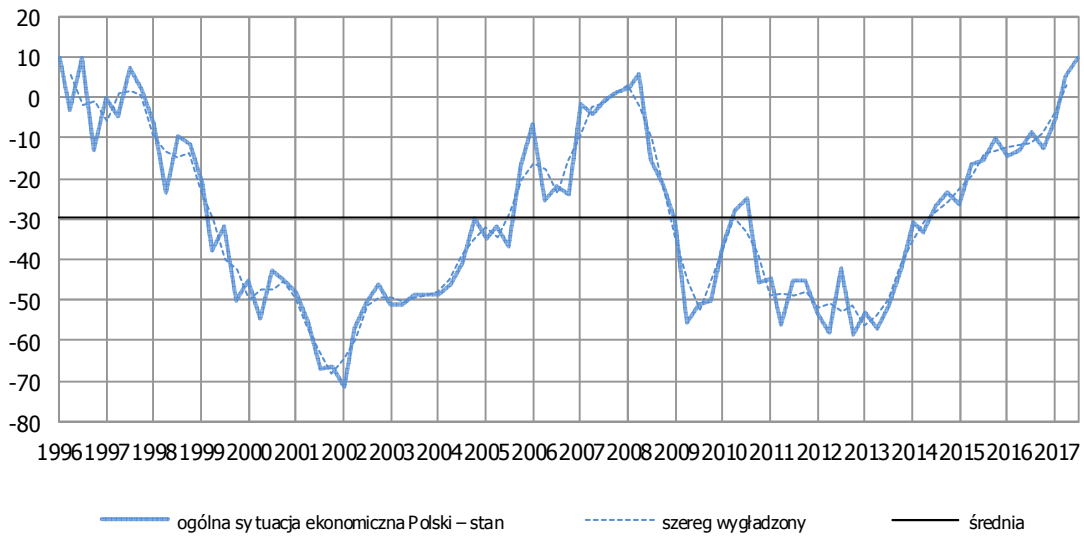


Warianty odpowiedzi - odsetki	Okres badania					
	IV'16	VII'16	X'16	I'17	IV'17	VII'17
1. poprawi się bardzo	3,0	2,4	2,6	2,6	3,0	4,3
2. poprawi się trochę	22,9	18,1	19,4	21,6	28,0	19,6
3. bez zmian	47,6	54,9	52,2	51,9	49,5	50,8
4. pogorszy się trochę	20,2	19,8	20,1	19,7	16,6	19,6
5. pogorszy się bardzo	6,3	4,8	5,7	4,2	2,9	5,7
Saldo (1+0,5*2-0,5*4-5)	-1,9	-3,3	-3,5	-0,6	5,8	-1,4

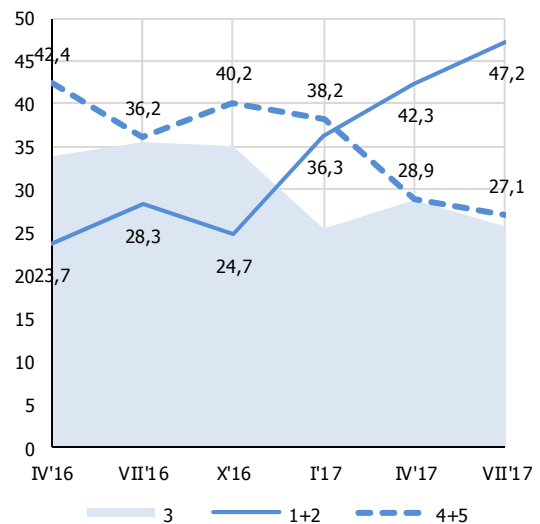
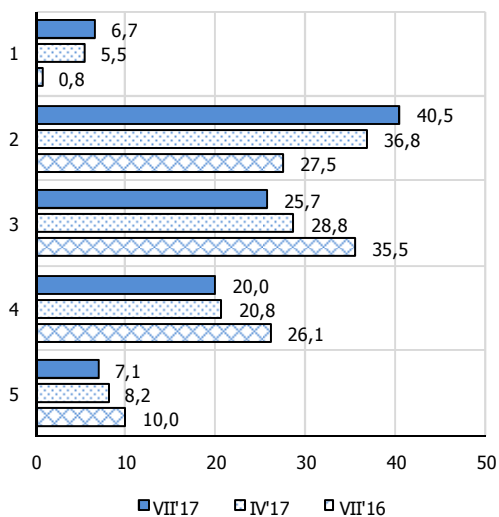


3. Ogólna sytuacja ekonomiczna Polski – diagnoza

Jak zmieniła się, Państwa zdaniem, ogólna sytuacja ekonomiczna Polski w ostatnich 12 miesiącach?

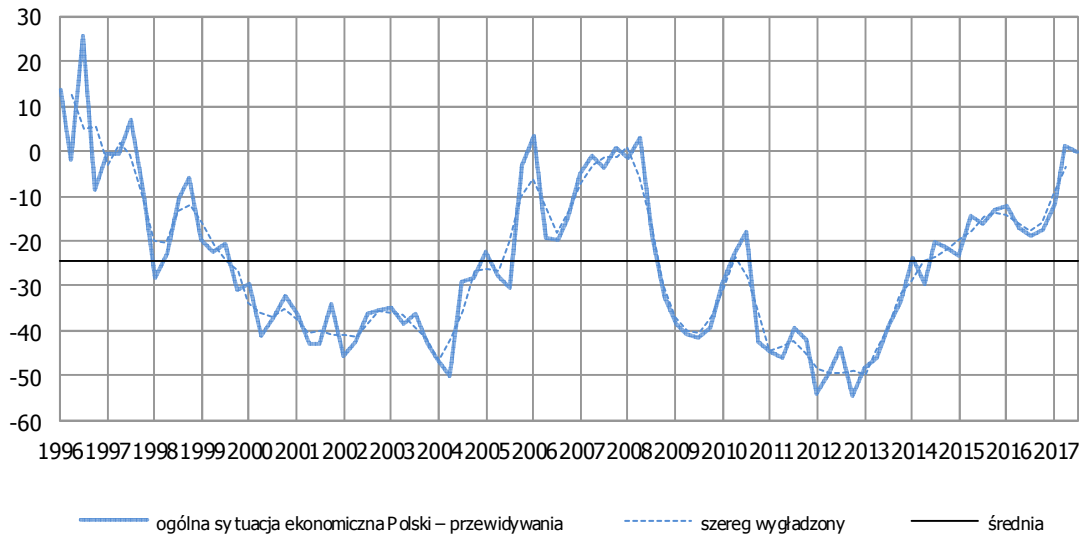


Warianty odpowiedzi - odsetki	Okres badania					
	IV'16	VII'16	X'16	I'17	IV'17	VII'17
1. poprawiła się bardzo	0,9	0,8	1,3	3,0	5,5	6,7
2. poprawiła się trochę	22,7	27,5	23,4	33,3	36,8	40,5
3. bez zmian	33,9	35,5	35,1	25,5	28,8	25,7
4. pogorszyła się trochę	34,3	26,1	29,7	26,6	20,8	20,0
5. pogorszyła się bardzo	8,1	10,0	10,5	11,6	8,2	7,1
Saldo (1+0,5*2-0,5*4-5)	-12,9	-8,6	-12,3	-5,3	5,3	9,9

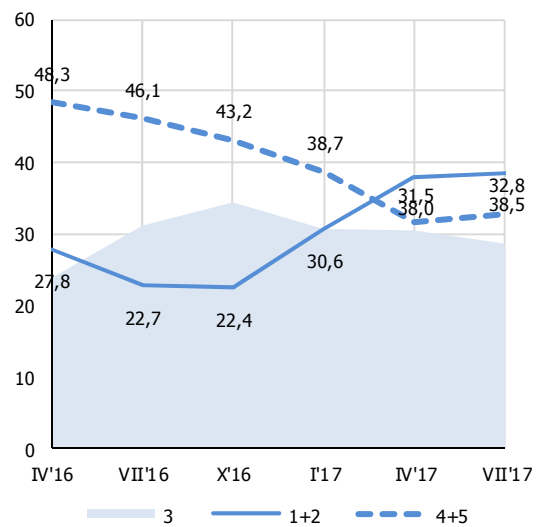
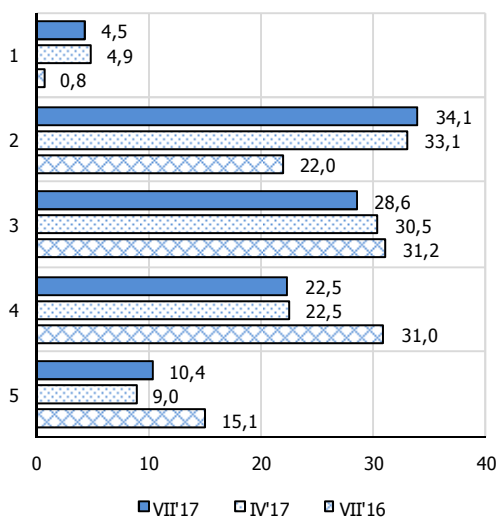


4. Ogólna sytuacja ekonomiczna Polski – prognoza

Jak, Państwa zdaniem, zmieni się ogólna sytuacja ekonomiczna Polski w następnych 12 miesiącach?

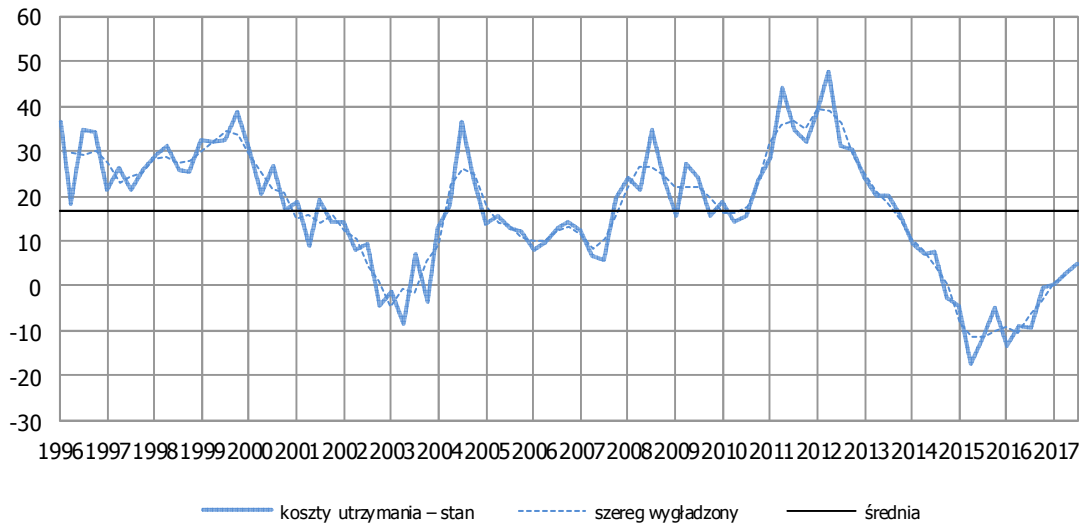


Warianty odpowiedzi - odsetki	Okres badania					
	IV'16	VII'16	X'16	I'17	IV'17	VII'17
1. poprawi się bardzo	1,7	0,8	2,1	2,6	4,9	4,5
2. poprawi się trochę	26,1	22,0	20,3	28,0	33,1	34,1
3. bez zmian	23,8	31,2	34,4	30,7	30,5	28,6
4. pogorszy się trochę	32,5	31,0	26,6	20,9	22,5	22,5
5. pogorszy się bardzo	15,8	15,1	16,6	17,9	9,0	10,4
Saldo (1+0,5*2-0,5*4-5)	-17,3	-18,8	-17,6	-11,7	1,2	-0,1

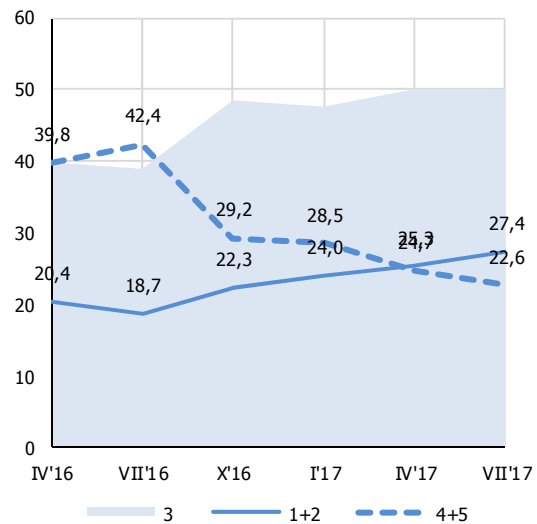
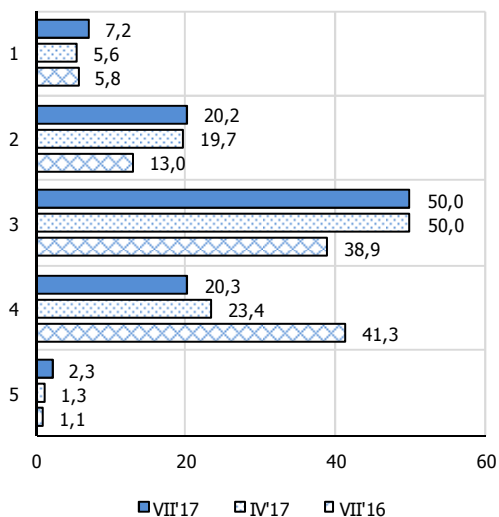


5. Koszty utrzymania – diagnoza

Czy w porównaniu z sytuacją sprzed 12 miesięcy koszty utrzymania w skali kraju są, Państwa zdaniem teraz: ...?

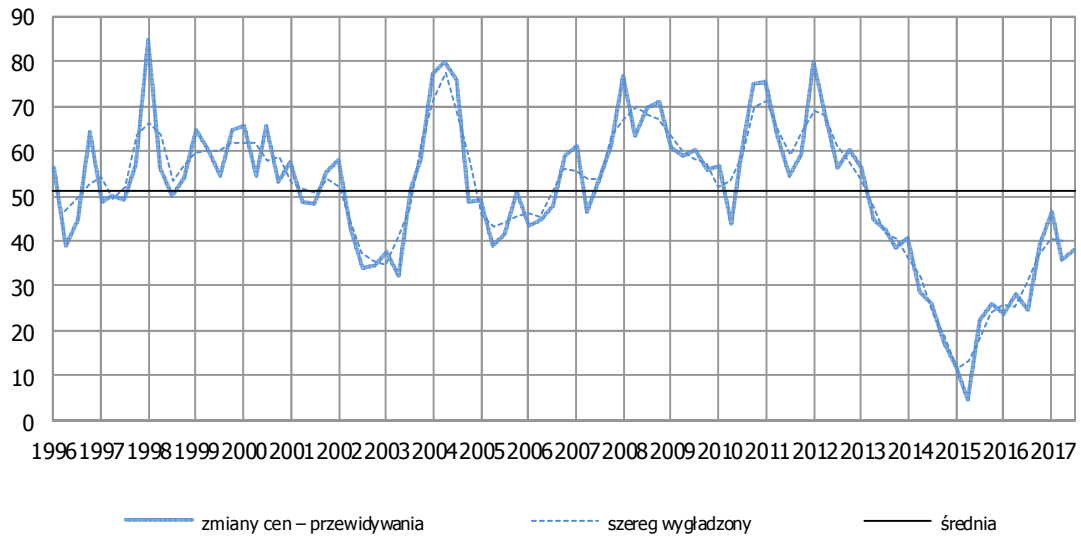


Warianty odpowiedzi - odsetki	Okres badania					
	IV'16	VII'16	X'16	I'17	IV'17	VII'17
1. wyraźnie dużo wyższe	5,2	5,8	7,4	7,0	5,6	7,2
2. znacznie wyższe	15,3	13,0	14,9	17,0	19,7	20,2
3. nieco wyższe	39,8	38,9	48,5	47,6	50,0	50,0
4. takie same	36,2	41,3	27,9	26,6	23,4	20,3
5. niższe	3,6	1,1	1,4	1,9	1,3	2,3
Saldo (1+0,5*2-0,5*4-5)	-8,9	-9,5	-0,5	0,3	2,5	4,8

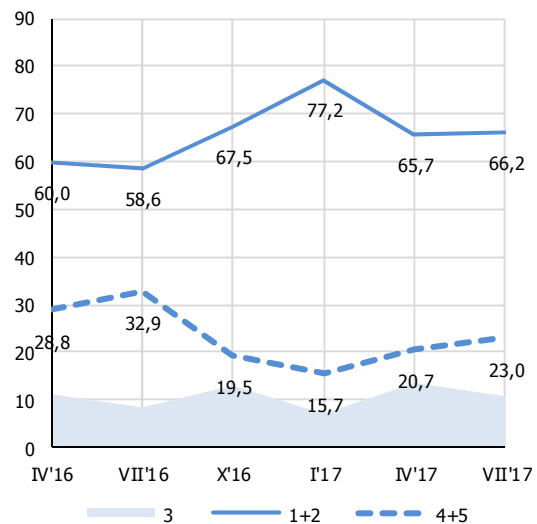
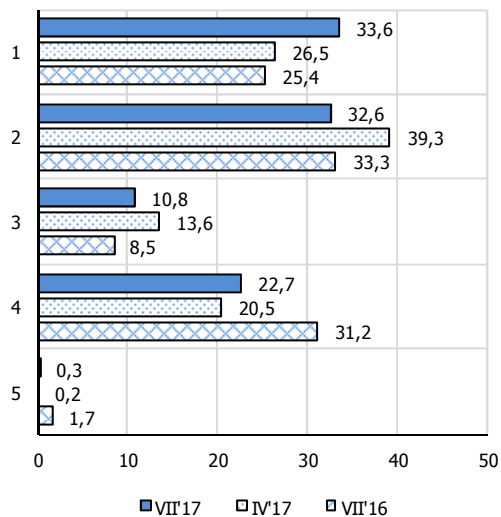


6. Zmiana cen – prognoza

Porównując z tym co dzieje się teraz, czy Państwo sądzą, że w najbliższych 12 miesiącach w skali kraju: ... ?



Warianty odpowiedzi - odsetki	Okres badania					
	IV'16	VII'16	X'16	I'17	IV'17	VII'17
1. wzrost cen będzie szybszy	27,2	25,4	31,5	32,4	26,5	33,6
2. ceny wzrastać będą tak samo	32,8	33,3	36,0	44,8	39,3	32,6
3. ceny wzrastać będą wolniej	11,2	8,5	13,0	7,1	13,6	10,8
4. ceny będą mniej więcej takie same	27,1	31,2	18,4	14,8	20,5	22,7
5. ceny nieco zmaleją	1,8	1,7	1,1	0,9	0,2	0,3
Saldo (1+0,5*2-0,5*4-5)	28,3	24,7	39,2	46,5	35,7	38,2

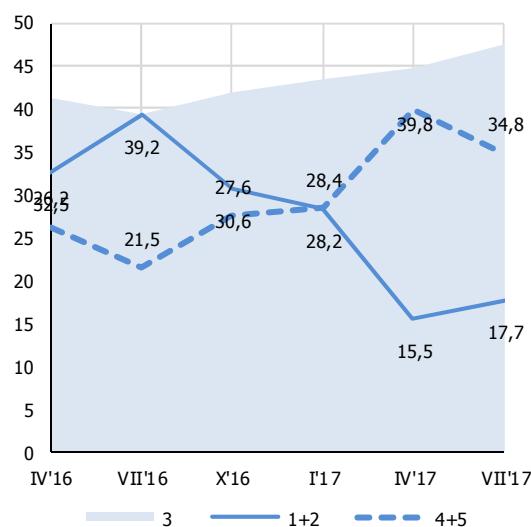
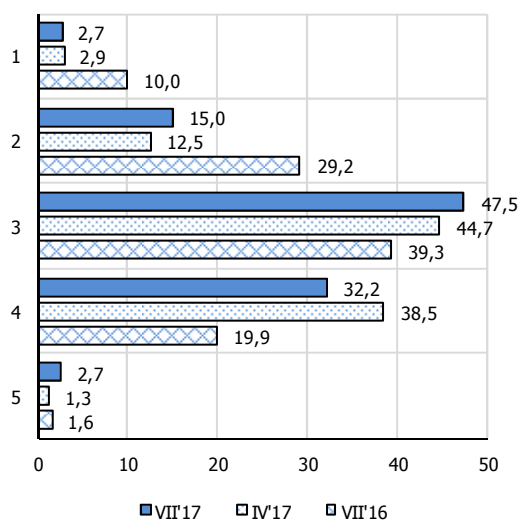


7. Bezrobocie w kraju – prognoza

Jak zmieni się, zdaniem Państwa, bezrobocie w kraju w następnych 12 miesiącach?

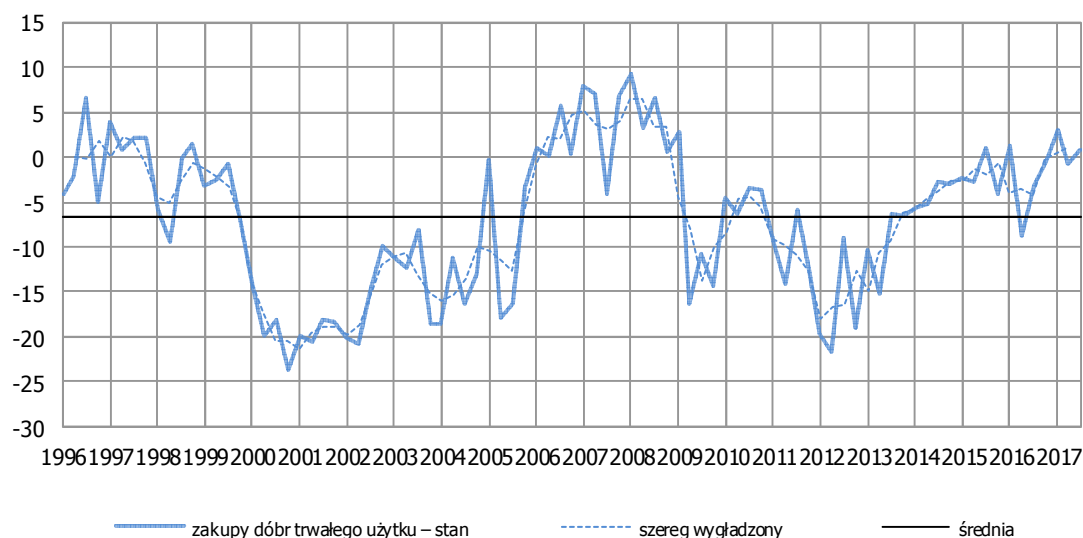


Warianty odpowiedzi - odsetki	Okres badania					
	IV'16	VII'16	X'16	I'17	IV'17	VII'17
1. gwałtownie wzrośnie	6,3	10,0	6,1	4,0	2,9	2,7
2. nieznacznie wzrośnie	26,2	29,2	24,5	24,2	12,5	15,0
3. pozostanie takie samo	41,2	39,3	41,9	43,4	44,7	47,5
4. nieznacznie zmaleje	25,8	19,9	25,1	26,8	38,5	32,2
5. gwałtownie zmaleje	0,5	1,6	2,4	1,6	1,3	2,7
Saldo (1+0,5*2-0,5*4-5)	6,1	13,0	3,3	1,2	-11,4	-8,5

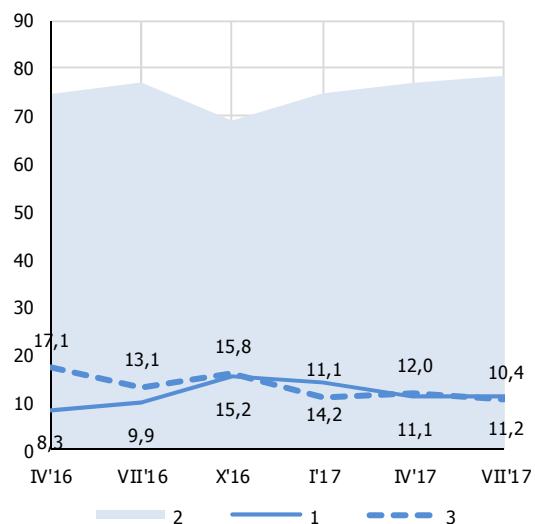
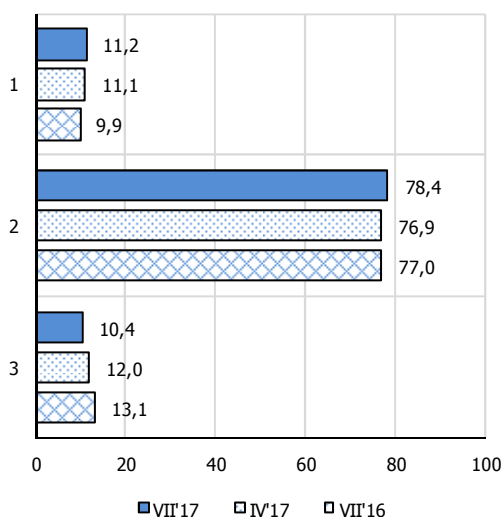


8. Zakupy dóbr trwałego użytku – diagnoza

Czy sądzą Państwo, że obecnie korzystnie jest kupować dobra trwałego użytku (meble, sprzęt RTV, pralkę, kuchenkę, lodówkę): ... ?

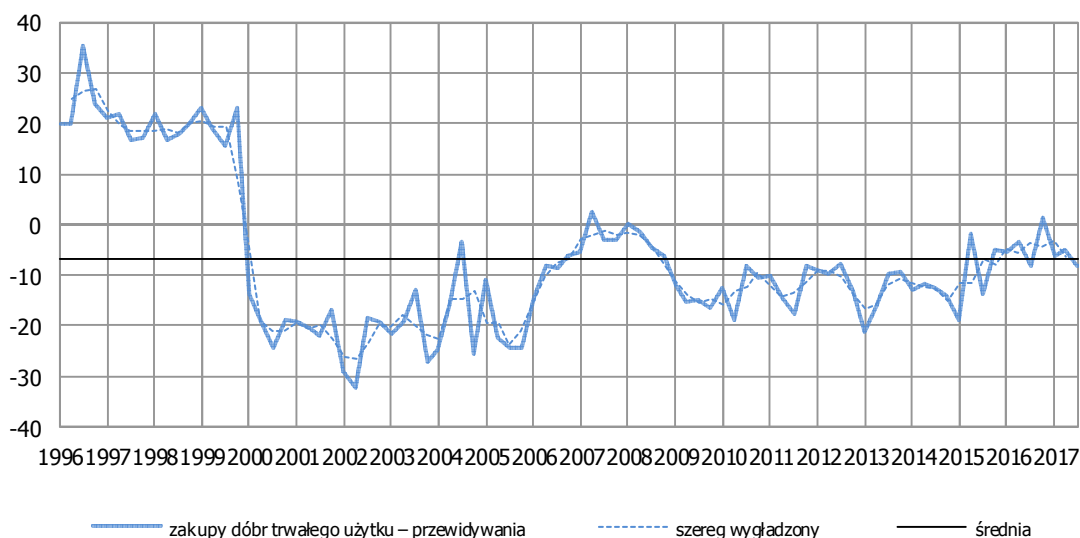


Warianty odpowiedzi - odsetki	Okres badania					
	IV'16	VII'16	X'16	I'17	IV'17	VII'17
1. tak, teraz właśnie jest odpowiedni czas	8,3	9,9	15,2	14,2	11,1	11,2
2. obecny czas nie jest na to ani dobry, ani zły	74,6	77,0	69,0	74,7	76,9	78,4
3. nie, nie jest to czas odpowiedni	17,1	13,1	15,8	11,1	12,0	10,4
Saldo (1-3)	-8,8	-3,2	-0,6	3,1	-0,8	0,9

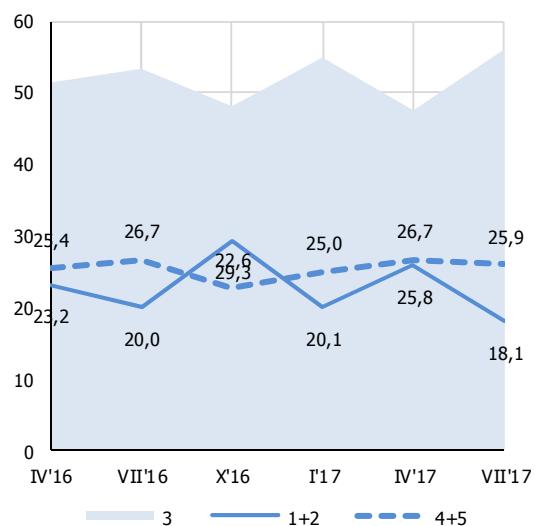
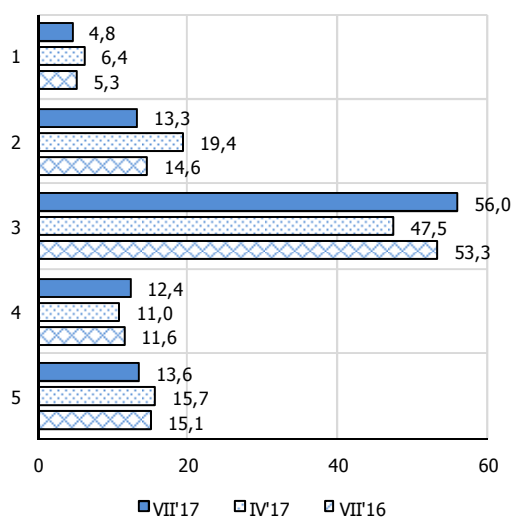


9. Zakupy dóbr trwałego użytku – prognoza

Czy sądzą Państwo, że Wasze wydatki na zakupy dóbr trwałego użytku w następnych 12 miesiącach będą w porównaniu z tego typu wydatkami w poprzednich 12 miesiącach: ... ?

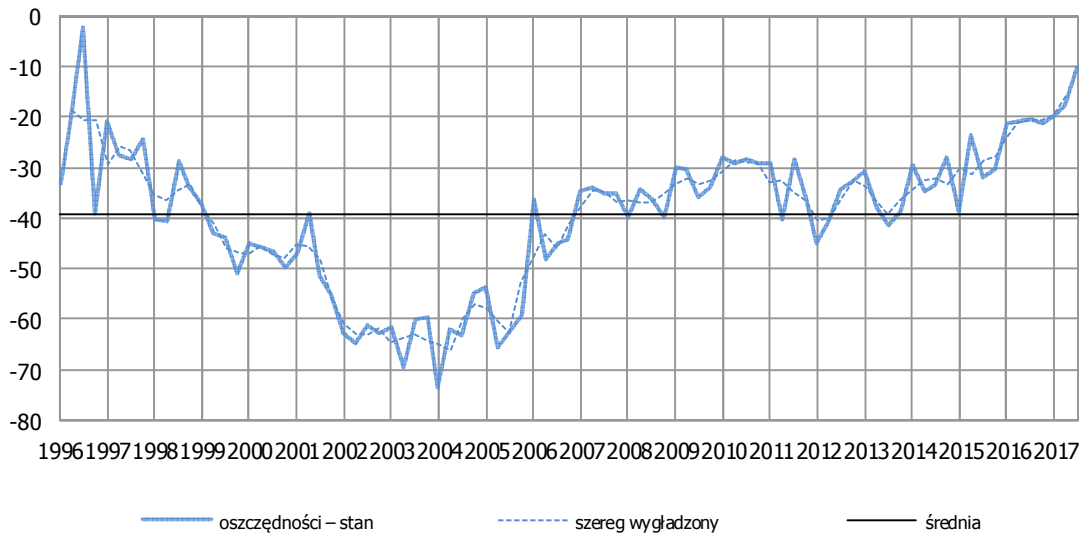


Warianty odpowiedzi - odsetki	Okres badania					
	IV'16	VII'16	X'16	I'17	IV'17	VII'17
1. dużo większe	7,6	5,3	8,2	3,4	6,4	4,8
2. nieco większe	15,6	14,6	21,1	16,7	19,4	13,3
3. podobne	51,4	53,3	48,1	54,9	47,5	56,0
4. nieco mniejsze	12,9	11,6	10,2	14,3	11,0	12,4
5. dużo mniejsze	12,5	15,1	12,4	10,8	15,7	13,6
Saldo (1+0,5*2-0,5*4-5)	-3,5	-8,2	1,2	-6,2	-5,1	-8,3

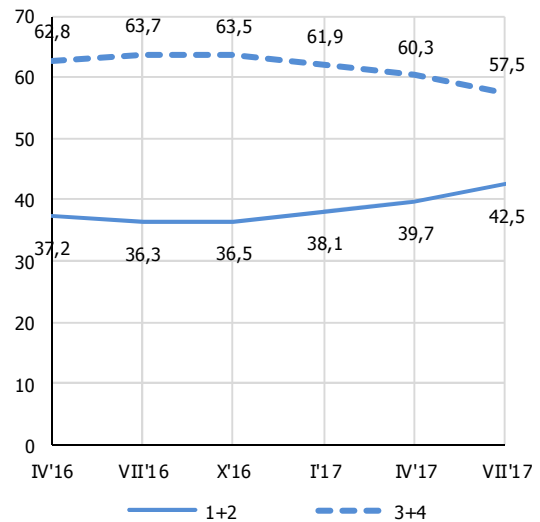
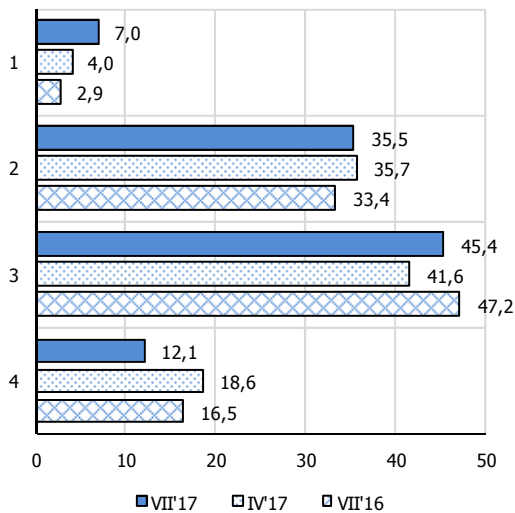


10. Oszczędności – diagnoza

Czy uwzględniając ogólną sytuację ekonomiczną Polski, Państwa zdaniem obecnie jest: ... ?

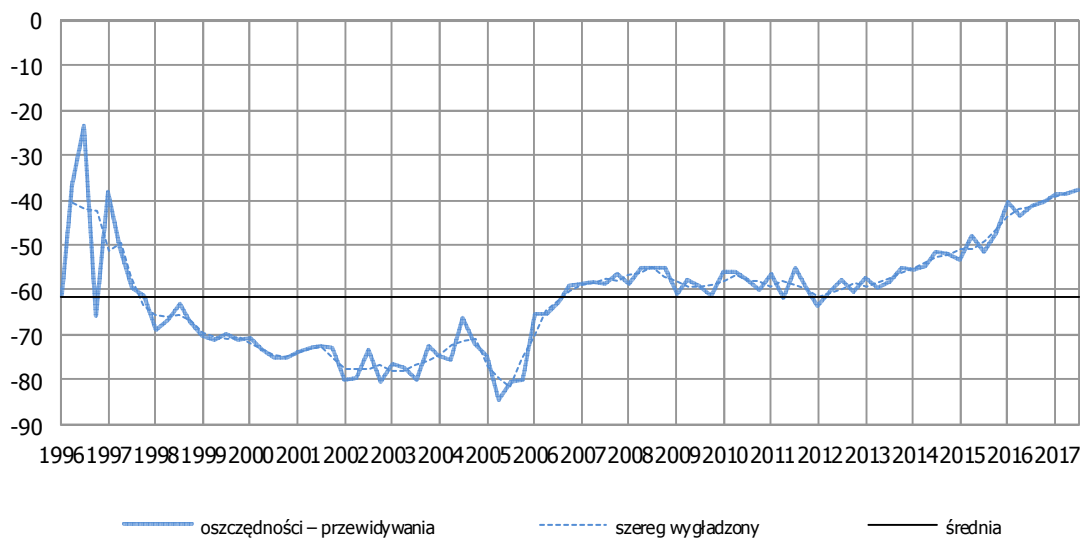


Warianty odpowiedzi - odsetki	Okres badania					
	IV'16	VII'16	X'16	I'17	IV'17	VII'17
1. bardzo dobry czas, aby oszczędzać	4,6	2,9	4,7	2,4	4,0	7,0
2. dobry czas, aby oszczędzać	32,6	33,4	31,8	35,7	35,7	35,5
3. raczej niekorzystny czas, aby oszczędzać	42,2	47,2	43,4	43,9	41,6	45,4
4. bardzo niekorzystny czas, aby oszczędzać	20,6	16,5	20,1	18,0	18,6	12,1
Saldo (1+0,5*2-0,5*3-4)	-20,8	-20,5	-21,3	-19,8	-17,6	-10,0

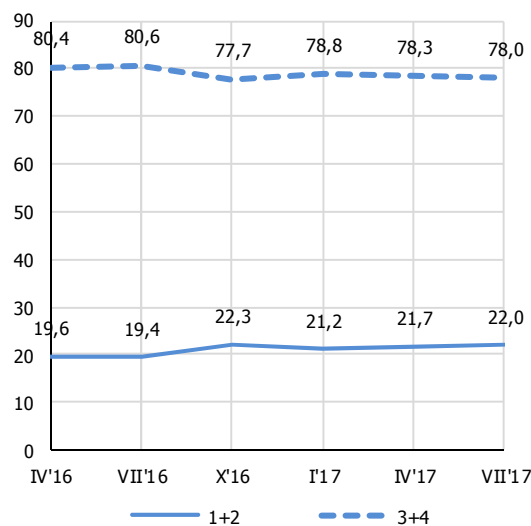
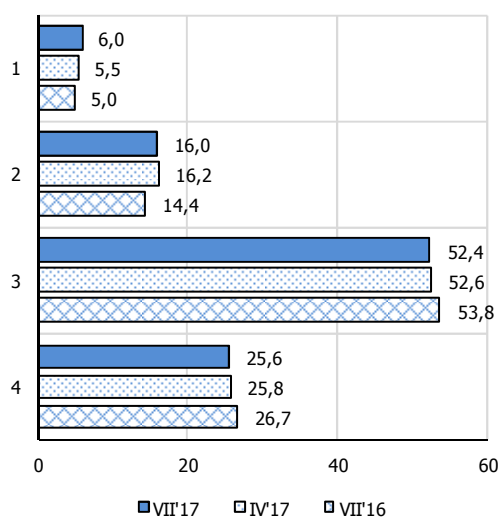


11. Oszczędności – prognoza

Jakie jest prawdopodobieństwo, że w następnych 12 miesiącach zdołacie Państwo zaoszczędzić jakiegokolwiek pieniądze: ...?

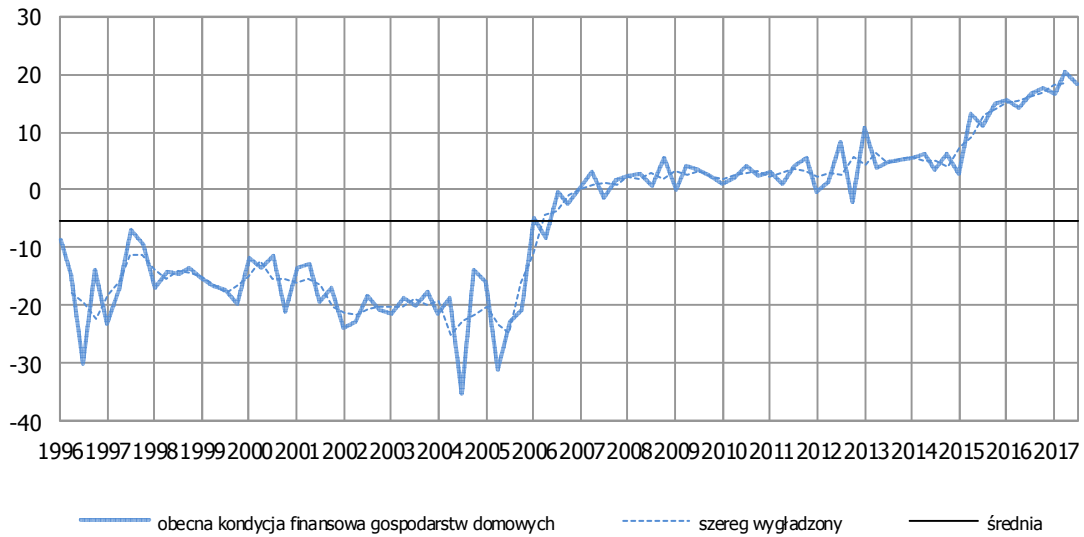


Warianty odpowiedzi - odsetki	Okres badania					
	IV'16	VII'16	X'16	I'17	IV'17	VII'17
1. bardzo duże	3,1	5,0	5,2	3,6	5,5	6,0
2. dość duże	16,5	14,4	17,0	17,7	16,2	16,0
3. znikome	51,0	53,8	47,4	55,1	52,6	52,4
4. żadne	29,4	26,7	30,3	23,6	25,8	25,6
Saldo (1+0,5*2-0,5*3-4)	-43,5	-41,4	-40,3	-38,8	-38,4	-37,8

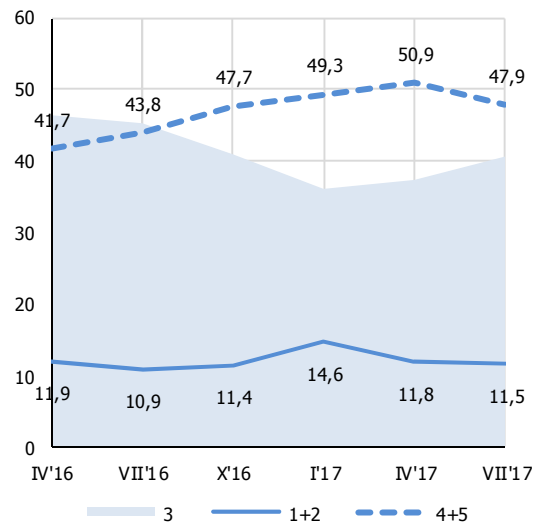
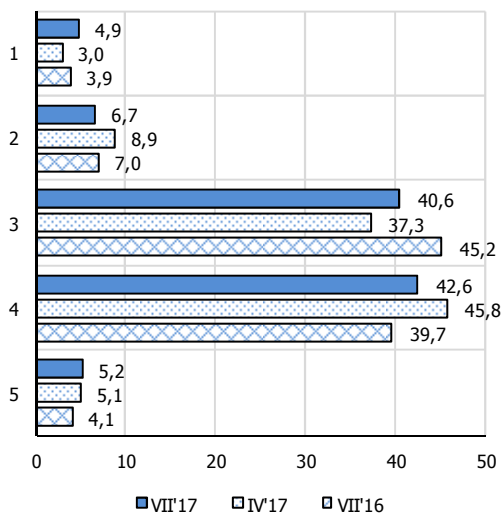


12. Obecna kondycja finansowa gospodarstw domowych

Która z poniżej wymienionych sytuacji najlepiej opisuje obecną sytuację finansową Państwa gospodarstwa domowego: ... ?

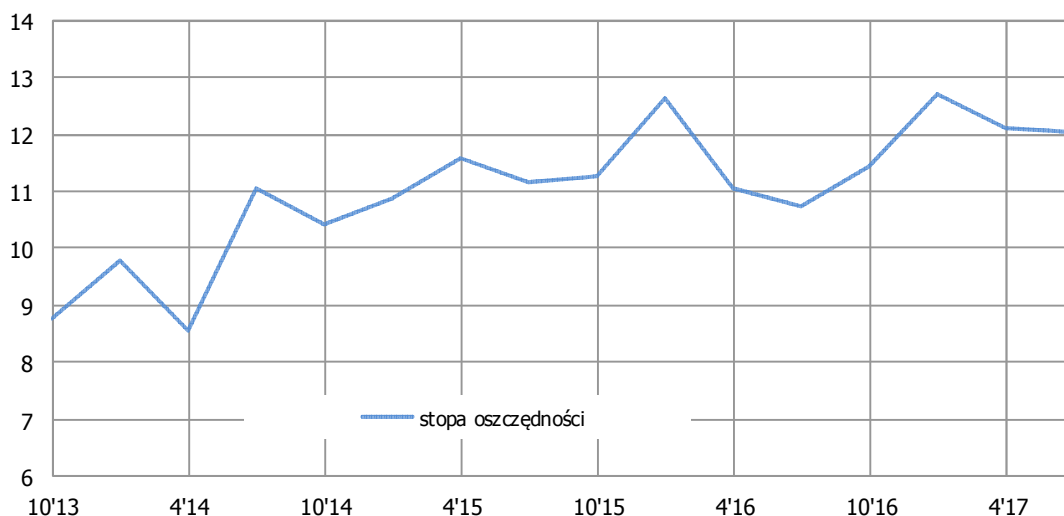


Warianty odpowiedzi - odsetki	Okres badania					
	IV'16	VII'16	X'16	I'17	IV'17	VII'17
1. wpadamy w długi	5,2	3,9	5,7	4,7	3,0	4,9
2. przejadamy nasze oszczędności	6,7	7,0	5,8	9,9	8,9	6,7
3. nasz dochód z trudem starcza	46,4	45,2	40,9	36,1	37,3	40,6
4. nieco oszczędzamy	37,7	39,7	43,3	45,8	45,8	42,6
5. dużo oszczędzamy	4,1	4,1	4,4	3,5	5,1	5,2
Saldo (5+0,5*4-0,5*2-1)	14,3	16,6	17,5	16,8	20,6	18,3

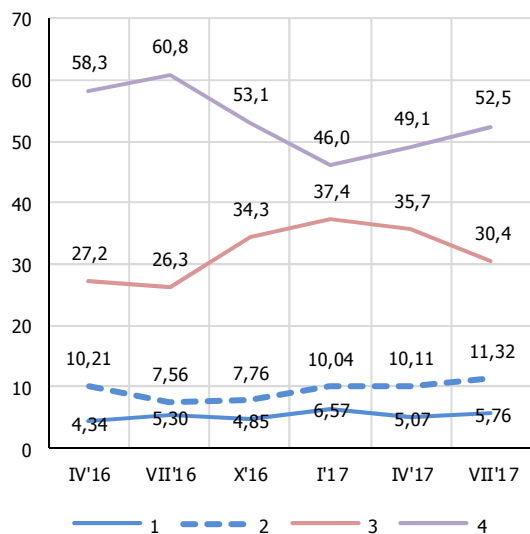
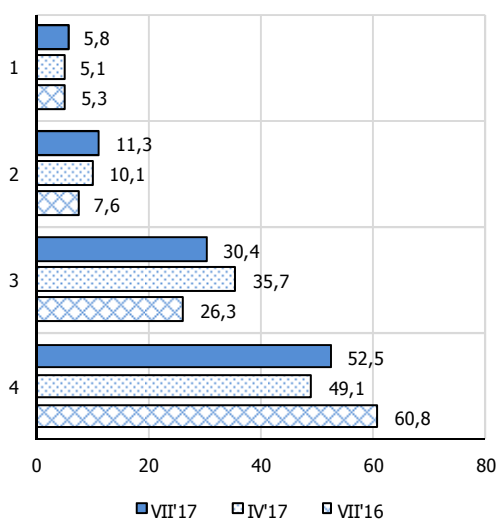


13. Stopa oszczędności

Jaki procent swoich miesięcznych dochodów przeznaczyli Państwo w tym i poprzednim miesiącu na oszczędności: ...?

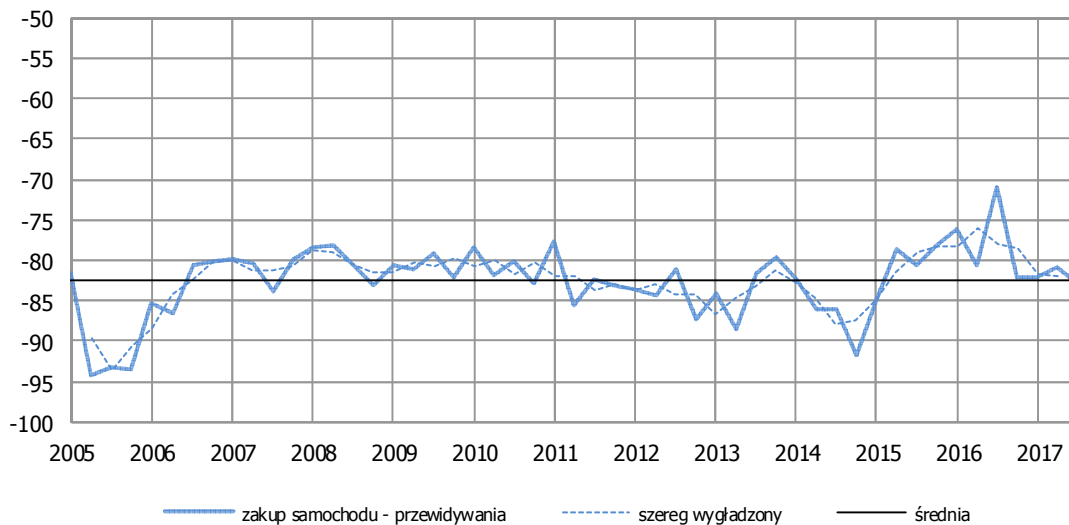


Warianty odpowiedzi - odsetki	Okres badania					
	IV'16	VII'16	X'16	I'17	IV'17	VII'17
1. więcej niż 30% dochodów	4,3	5,3	4,8	6,6	5,1	5,8
2. od 20% do 30% dochodów	10,2	7,6	7,8	10,0	10,1	11,3
3. od 10% do 20% dochodów	27,2	26,3	34,3	37,4	35,7	30,4
4. mniej niż 10% dochodów	58,3	60,8	53,1	46,0	49,1	52,5
Średnia (1*35%+2*25%+3*15%+4*5%)	11,1	10,7	11,4	12,7	12,1	12,0

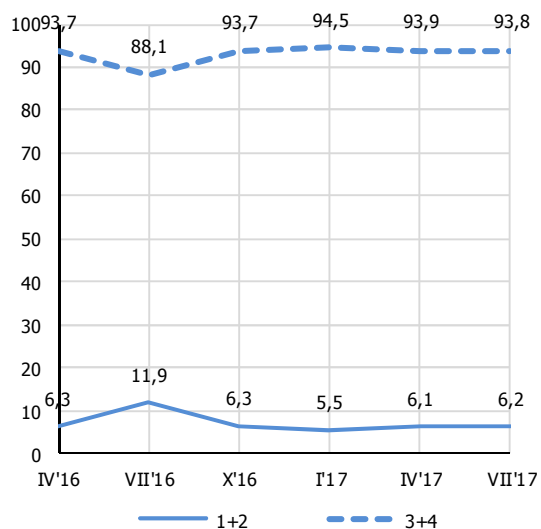
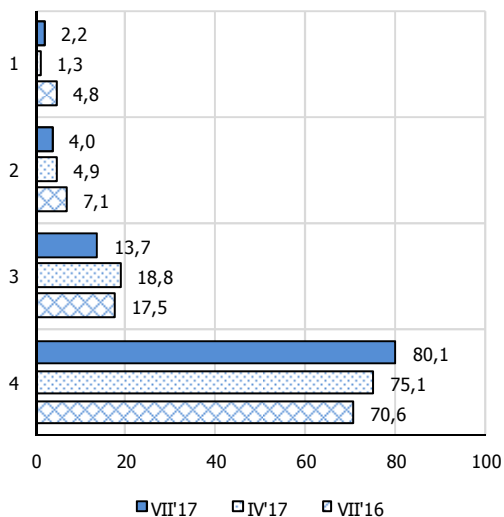


14. Zakup samochodu – prognoza

Jakie jest prawdopodobieństwo, że w następnych 12 miesiącach kupicie Państwo samochód?

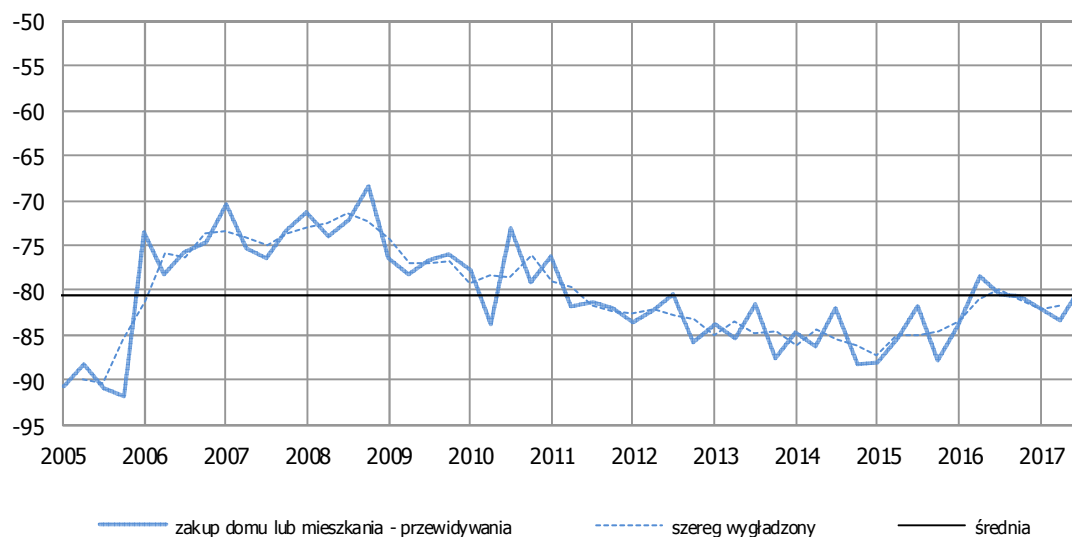


Warianty odpowiedzi - odsetki	Okres badania					
	IV'16	VII'16	X'16	I'17	IV'17	VII'17
1. bardzo duże	1,3	4,8	2,3	1,4	1,3	2,2
2. dość duże	5,0	7,1	4,0	4,1	4,9	4,0
3. niewielkie	18,6	17,5	14,7	17,7	18,8	13,7
4. zdecydowanie żadne	75,1	70,6	79,0	76,8	75,1	80,1
Saldo (1+0,5*2-0,5*3-4)	-80,6	-71,1	-82,1	-82,2	-80,8	-82,8

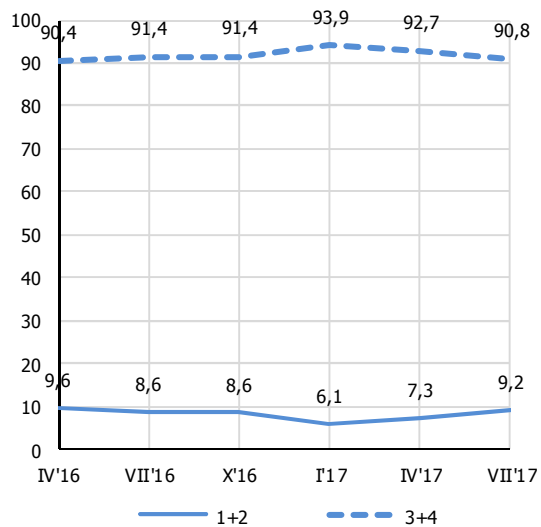
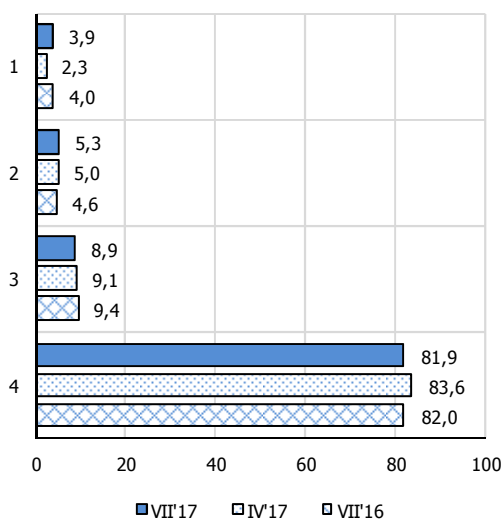


15. Zakup domu lub mieszkania – prognoza

Czy planujecie Państwo w następnych 12 miesiącach kupić lub budować dom ...?

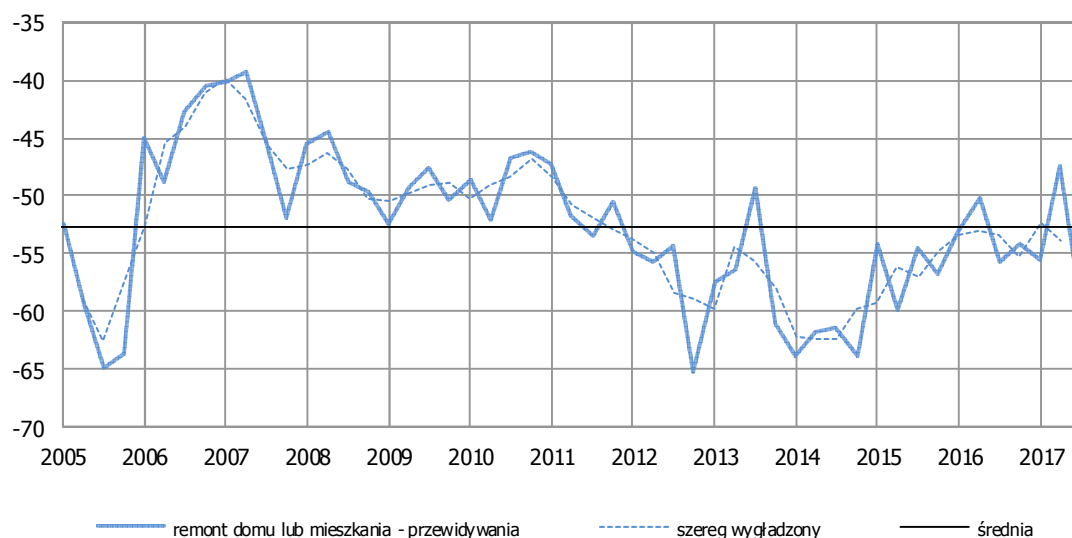


Warianty odpowiedzi - odsetki	Okres badania					
	IV'16	VII'16	X'16	I'17	IV'17	VII'17
1. zdecydowanie tak	4,0	4,0	4,0	2,9	2,3	3,9
2. możliwe	5,6	4,6	4,6	3,2	5,0	5,3
3. raczej nie	10,3	9,4	9,0	14,8	9,1	8,9
4. zdecydowanie nie	80,1	82,0	82,5	79,1	83,6	81,9
Saldo (1+0,5*2-0,5*3-4)	-78,5	-80,4	-80,7	-82,1	-83,4	-79,8

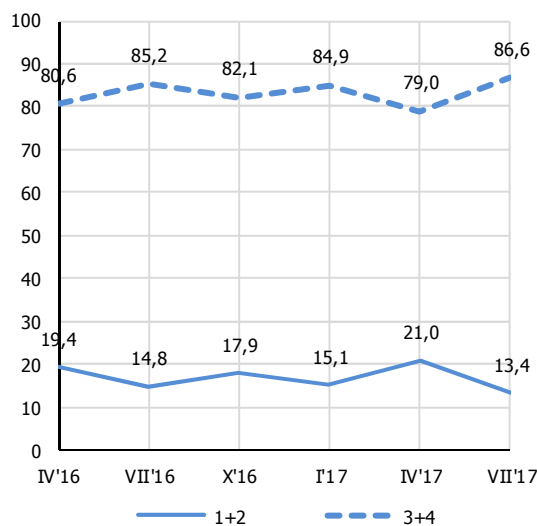
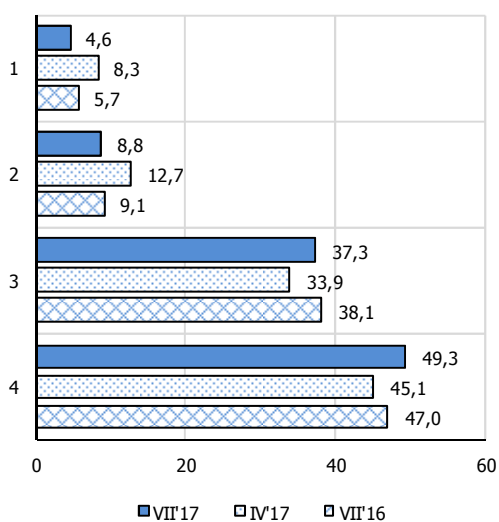


16. Remont domu lub mieszkania – prognoza

Jakie jest prawdopodobieństwo, że w następnych 12 miesiącach poniesiecie Państwo duże wydatki na podniesienie standardu lub remont zajmowanego domu, mieszkania?



Warianty odpowiedzi - odsetki	Okres badania					
	IV'16	VII'16	X'16	I'17	IV'17	VII'17
1. bardzo duże	6,8	5,7	6,6	5,1	8,3	4,6
2. dość duże	12,6	9,1	11,3	10,0	12,7	8,8
3. niewielkie	34,6	38,1	31,2	38,4	33,9	37,3
4. zdecydowanie żadne	46,0	47,0	50,9	46,5	45,1	49,3
Saldo (1+0,5*2-0,5*3-4)	-50,3	-55,8	-54,3	-55,6	-47,4	-58,9



STRUKTURA PRÓBY WEDŁUG CECH RESPONDENTÓW (próba ważona)

Cechy gospodarstwa domowego / Features of the households	IV'17	VII'17
Liczba respondentów	729	708
Głównym źródłem dochodów gospodarstwa domowego jest		
praca najemna na stanowisku robotniczym	29,6	23,0
praca najemna na stanowisku nierobotniczym	23,1	24,4
praca w rolnictwie	5,2	5,6
praca na własny rachunek	9,9	9,4
emerytura lub renta	29,5	32,8
inne źródła	2,9	4,8
Dochód gospodarstwa na jedną osobę wynosi		
mniej niż 550 zł	10,2	9,3
od 551 do 750 zł	9,3	15,6
od 751 do 1000 zł	20,6	15,5
od 1001 do 1400 zł	21,8	20,7
więcej niż 1400 zł	38,1	38,9
Gospodarstwo składa się z		
1 osoby	17,3	17,6
2 osób	33,0	29,5
3 osób	22,8	22,2
4 osób	17,4	21,5
5 osób	5,1	5,6
6 i więcej osób	4,4	3,7
Liczba dzieci do lat 18 i pozostających na całkowitym utrzymaniu		
1	22,0	19,5
2	15,4	17,6
3	3,7	4,6
4	0,8	1,5
5 i więcej	1,2	0,9
0	56,8	55,9
Gospodarstwo domowe znajduje się w		
wielkim mieście (100 tys. mieszkańców i więcej)	21,2	25,6
średnim mieście (od 10 do 100 tys. mieszkańców)	25,5	24,8
małym miasteczku (do 10 tys. mieszkańców)	14,1	9,8
na wsi	36,7	37,6
Wykształcenie wypełniającego (ukończone)		
wyższe	27,0	26,6
średnie	29,1	27,4
zawodowe	24,7	26,6
podstawowe	19,1	19,4
Wiek wypełniającego		
16-29	26,9	27,1
30-49	33,2	33,1
50-64	23,1	23,1
65+	16,9	16,7

METODOLOGIA I ORGANIZACJA BADANIA

Badanie kondycji gospodarstw domowych prowadzone jest przez Instytut Rozwoju Gospodarczego Szkoły Głównej Handlowej (IRG SGH) co kwartał od 1990 r.

Badanie to było zapoczątkowane i prowadzone w latach 1990-2003 przez prof. dr hab. Katarzynę Duczkowską-Małysz i prof. dr hab. Jerzego Małysza, którzy opracowali autorską ankietę prasową wykorzystywaną do badania opinii gospodarstw domowych w latach 1990-95.

Jest to badanie ankietowe, prowadzone metodą testu koniunktury. W latach 1990-1995 do badania wykorzystywano ankietę zamieszczaną w tygodniku „Kobieta i Życie”. Na początku 1996 r. kwestionariusz ankiety został zharmonizowany z testem konsumenckim stosowanym w krajach Unii Europejskiej. Do 1999 r. publikowany był on w tygodniku "Tina". Od 2000 r. ankietę prasową została zastąpiona ankietą pocztową, rozsyłaną do reprezentatywnej próby.

Obecna ankietę zawiera 15 opiniotwórczych pytań stałych (które pochodzą z kwestionariusza UE). Dodatkowo w ankiecie zamieszczane są opiniotwórcze pytania specjalne, które odnoszą się do bieżących zjawisk ekonomicznych, istotnych z punktu widzenia zachowań gospodarstw domowych. Ponadto zawiera ona 7 pytań metrycznych odnośnie cech gospodarstwa domowego.

Pytania o opinię w ankiecie odnoszą się do ocen bieżącej sytuacji gospodarstwa domowego (w większości przypadków w porównaniu do sytuacji sprzed 12 miesięcy) lub mają charakter prognostyczny na 12 następnych miesięcy. Zgodnie z powszechnie stosowaną metodologią ankietę przeprowadzana jest zawsze w pierwszym miesiącu kwartału (styczeń, kwiecień, lipiec, październik).

Dla każdego stałego pytania o opinię ankiety oprócz wskaźników struktury obliczane są, po usunięciu odpowiedzi „nie wiem”, syntetyczne wskaźniki bilansowe tzw. salda.

Generalna zasada polega na obliczeniu różnicy odsetków odpowiedzi pozytywnych i negatywnych. Obliczenia sald dokonuje się poprzez przyjęcie przy zliczaniu wyników odpowiednich wag dla różnych wariantów odpowiedzi w poszczególnych pytaniach. Polega to na przyjęciu dla poszczególnych pytań wagi 1,0 dla wariantu „bardzo pozytywnego”, wagi 0,5 dla „pozytywnego”, minus 0,5 dla „negatywnego”, minus 1,0 dla wariantu „bardzo negatywnego”. Pozostałe warianty mają wagę 0,0. W tabeli poniżej przedstawiono zestawienie wag poszczególnych wariantów przy obliczaniu salda dla pytań opiniotwórczych bieżącego kwestionariusza. Wzór kwestionariusza zamieszczono w załączniku 1.

Dodatkowo w celu zapewnienia reprezentatywności wyników w skali kraju, jednostkowe odpowiedzi są ważone według cech respondenta. Jako cechy wagowe przyjęto wiek i wykształcenie respondenta.

Wszystkie statystyki bilansowe przyjmują wartości w przedziale od -100,0 do +100,0. Wartość ujemna wskaźnika oznacza, że przeważają opinie negatywne odnośnie badanego zjawiska, a wartość dodatnia że przeważają opinie pozytywne. Przy czym należy podkreślić, że polskie społeczeństwo charakteryzuje się w swych opiniach stosunkowo stabilnym, nadmiernym pesymizmem. Wobec powyższego interpretacja wyników badania kondycji gospodarstw powinna odnosić się w dużym stopniu również do zmian wskaźników bilansowych na przestrzeni czasu, a nie jedynie ich znaku i poziomu. Przykładowo

zmniejszanie ujemnej statystyki bilansowej w czasie należy interpretować jako poprawę nastrojów i na odwrót.

Na podstawie 4 sald prognostycznych obliczany jest syntetyczny wskaźnik sytuacji gospodarstw domowych: „Wskaźnik Kondycji Gospodarstw Domowych IRG SGH”, który jest średnią arytmetyczną z sald: oceny przyszłej sytuacji finansowej (pyt. 2), oceny przyszłej ogólnej sytuacji ekonomicznej (pyt. 4), oczekiwanej zmiany poziomu bezrobocia (pyt. 7) ze znakiem ujemnym, oceny przyszłej skłonności do oszczędzania (pyt. 11). Barometr również przyjmuje wartości w przedziale od 100,0 do minus 100,0 i ma podobną interpretację jak wskaźniki bilansowe.

Wartości sald dla poszczególnych pytań oraz wskaźnik IRGKGD są wygładzane poprzez zastosowanie 3-kwartalnej, scentrowanej średniej ruchomej. W przypadku obliczania średniej ruchomej dla ostatniej obserwacji zakłada się utrzymanie wartości z ostatniego badania dla brakującego kwartału.

Zestawienie wag poszczególnych wariantów przy obliczaniu salda dla pytań opiniotwórczych.

Pytanie	Warianty odpowiedzi / Wagi					
	1	2	3	4	5	6
1	1,0	0,5	0,0	-0,5	-1,0	0,0
2	1,0	0,5	0,0	-0,5	-1,0	0,0
3	1,0	0,5	0,0	-0,5	-1,0	0,0
4	1,0	0,5	0,0	-0,5	-1,0	0,0
5	1,0	0,5	0,0	-0,5	-1,0	0,0
6	1,0	0,5	0,0	-0,5	-1,0	0,0
7	1,0	0,5	0,0	-0,5	-1,0	0,0
8	1,0	0,0	-1,0	0,0	-	-
9	1,0	0,5	0,0	-0,5	-1,0	0,0
10	1,0	0,5	-0,5	-1,0	0,0	-
11	1,0	0,5	-0,5	-1,0	0,0	-
12	-1,0	-0,5	0,0	0,5	1,0	0,0
13	1,0	0,5	-0,5	-1,0	0,0	-
14	1,0	0,5	-0,5	-1,0	0,0	-
15	1,0	0,5	-0,5	-1,0	0,0	-

Źródło: IRG SGH (SGH RIED).

ANEKS 1. Wzór ankiety bazowej

Badanie opinii (zakreśl kółkiem właściwy numer odpowiedzi)

<p>1. Jak oceniacie Państwo obecną sytuację finansową swego gospodarstwa domowego w porównaniu z sytuacją sprzed 12 miesięcy:</p>	<p>1. poprawiła się bardzo 2. poprawiła się trochę 3. bez zmian 4. pogorszyła się trochę 5. pogorszyła się bardzo 6. nie wiem</p>	<p>9. Czy sądzą Państwo, że Wasze wydatki na zakupy dóbr trwałego użytku w następnych 12 miesiącach będą w porównaniu z tego typu wydatkami w poprzednich 12 miesiącach:</p>	<p>1. dużo większe 2. nieco większe 3. podobne 4. nieco mniejsze 5. dużo mniejsze 6. nie wiem</p>
<p>2. Jak - przypuszczalnie - zmieni się sytuacja finansowa Państwa gospodarstwa domowego w następnych 12 miesiącach:</p>	<p>1. poprawi się bardzo 2. poprawi się trochę 3. bez zmian 4. pogorszy się trochę 5. pogorszy się bardzo 6. nie wiem</p>	<p>10. Czy uwzględniając ogólną sytuację ekonomiczną Polski, Państwa zdaniem obecnie jest:</p>	<p>1. bardzo dobry czas, aby oszczędzać 2. dobry czas, aby oszczędzać 3. raczej niekorzystny czas, aby oszczędzać 4. bardzo niekorzystny czas, aby oszczędzać 5. nie wiem</p>
<p>3. Jak zmieniła się, Państwa zdaniem, ogólna sytuacja ekonomiczna Polski w ostatnich 12 miesiącach:</p>	<p>1. poprawiła się bardzo 2. poprawiła się trochę 3. bez zmian 4. pogorszyła się trochę 5. pogorszyła się bardzo 6. nie wiem</p>	<p>11. Jakie jest prawdopodobieństwo, że w następnych 12 miesiącach zdołacie Państwo zaoszczędzić jakiegokolwiek pieniędzy:</p>	<p>1. bardzo duże 2. dość duże 3. znikome 4. zdecydowanie żadne 5. nie wiem</p>
<p>4. Jak, Państwa zdaniem, zmieni się ogólna sytuacja ekonomiczna Polski w następnych 12 miesiącach:</p>	<p>1. poprawi się bardzo 2. poprawi się trochę 3. bez zmian 4. pogorszy się trochę 5. pogorszy się bardzo 6. nie wiem</p>	<p>12. Która z poniżej wymienionych sytuacji najlepiej opisuje obecną sytuację finansową Państwa gospodarstwa domowego:</p>	<p>1. wpadamy w długi 2. przejadamy nasze oszczędności 3. nasz dochód z trudem starcza 4. nieco oszczędzamy 5. dużo oszczędzamy 6. nie wiem</p>
<p>5. Czy w porównaniu z sytuacją sprzed 12 miesięcy koszty utrzymania w skali kraju są, Państwa zdaniem, teraz:</p>	<p>1. wyraźnie dużo wyższe 2. znacznie wyższe 3. nieco wyższe 4. zbliżone 5. niższe 6. nie wiem</p>	<p>13. Jakie jest prawdopodobieństwo, że w następnych 12 miesiącach kupicie Państwo samochód:</p>	<p>1. bardzo duże 2. dość duże 3. niewielkie 4. zdecydowanie żadne 5. nie wiem</p>
<p>6. Porównując z tym, co dzieje się teraz, czy Państwo sądzą, że w najbliższych 12 miesiącach w skali kraju:</p>	<p>1. wzrost cen będzie szybszy 2. ceny wzrastać będą tak samo 3. ceny wzrastać będą wolniej 4. ceny będą mniej więcej takie same 5. ceny nieco zmaleją 6. nie wiem</p>	<p>14. Czy planujecie Państwo w następnych 12 miesiącach kupić lub budować dom, mieszkanie (dla siebie, dla członka rodziny, jako dom letniskowy, do wynajęcia itp.):</p>	<p>1. zdecydowanie tak 2. możliwe 3. raczej nie 4. zdecydowanie nie 5. nie wiem</p>
<p>7. Jak zmieni się, zdaniem Państwa, bezrobocie w kraju w następnych 12 miesiącach:</p>	<p>1. gwałtownie wzrośnie 2. nieznacznie wzrośnie 3. pozostanie takie samo 4. nieznacznie zmaleje 5. gwałtownie zmaleje 6. nie wiem</p>	<p>15. Jakie jest prawdopodobieństwo, że w następnych 12 miesiącach poniesiecie Państwo duże wydatki na podniesienie standardu lub remont zajmowanego domu, mieszkania:</p>	<p>1. bardzo duże 2. dość duże 3. niewielkie 4. zdecydowanie żadne 5. nie wiem</p>
<p>8. Czy sądzą Państwo, że obecnie korzystnie jest kupować dobra trwałego użytku (meble, sprzęt RTV, pralkę, kuchenkę, lodówkę):</p>	<p>1. tak, teraz właśnie jest odpowiedni czas 2. obecny czas nie jest na to ani dobry, ani zły 3. nie, nie jest to czas odpowiedni 4. nie wiem</p>		

Cechy gospodarstwa domowego

1. Głównym źródłem dochodów gospodarstw domowego jest (proszę zaznaczyć tylko jedno główne źródło):

- 1) praca najemna na stanowisku robotniczym
- 2) praca najemna na stanowisku nierobotniczym
- 3) praca w rolnictwie
- 4) praca na własny rachunek
- 5) emerytura lub renta
- 6) inne źródła

2. Przeciętny miesięczny dochód netto („na rękę”) gospodarstwa domowego na jedną osobę wynosi:

- 1) mniej niż 550 zł
- 2) od 551 do 750 zł
- 3) od 751 do 1000 zł
- 4) od 1001 do 1400 zł
- 5) więcej niż 1400 zł

3. Gospodarstwo składa się z:

- 1, 2, 3, 4, 5, 6 i więcej osób

4. Liczba dzieci pozostających na całkowitym utrzymaniu:

- 0, 1, 2, 3, 4, 5 i więcej

5. Gospodarstwo domowe znajduje się w:

- 1) wielkim mieście (100 tys. mieszkańców i więcej)
- 2) średnim mieście (od 10 do 100 tys. mieszkańców)
- 3) małym miasteczku (do 10 tys. mieszkańców)
- 4) na wsi

6. Wykształcenie wypełniającego (ukończone):

- 1) wyższe
- 2) średnie lub policealne
- 3) zasadnicze zawodowe
- 4) podstawowe lub gimnazjalne

7. Wiek wypełniającego:

- 1) od 16 do 29 lat
- 2) od 30 do 49 lat
- 3) od 50 do 64 lat
- 4) powyżej 64 lat