

**Instytut Rozwoju Gospodarczego**

**Szkoła Główna Handlowa  
w Warszawie**

---

**Sławomir Dudek**

**KONDYCJA GOSPODARSTW DOMOWYCH  
IV KWARTAŁ 2017**

**PL ISSN 2392-3768**

---

**Badanie okresowe Nr 101**

## **BADANIA KONIUNKTURY GOSPODARCZEJ INSTYTUTU ROZWOJU GOSPODARCZEGO SGH**

### **Rada Programowa:**

Elżbieta Adamowicz (przewodnicząca), Joanna Klimkowska (sekretarz)

Marco Malgarini, Gernot Nerb, Ataman Ozyildirim, Janusz Stacewicz, István János Tóth

### **Komitety Redakcyjny i adres Redakcji:**

Konrad Walczyk (Redaktor Naczelny)

Sławomir Dudek

Agnieszka Danelczyk

ul. Madalińskiego 6/8, 02-513 Warszawa

[www.sgh.waw.pl/irg/](http://www.sgh.waw.pl/irg/)

### **Wydawnictwo:**

Szkoła Główna Handlowa w Warszawie

al. Niepodległości 162, 02-554 Warszawa

Wersja elektroniczna czasopisma jest wersją pierwotną

Publikacja została zrecenzowana zgodnie z wytycznymi MNiSW

**©Copyright by Szkoła Główna Handlowa w Warszawie, Warszawa 2017**

Wszelkie prawa zastrzeżone. All rights reserved.

**ISSN 2392-3768**

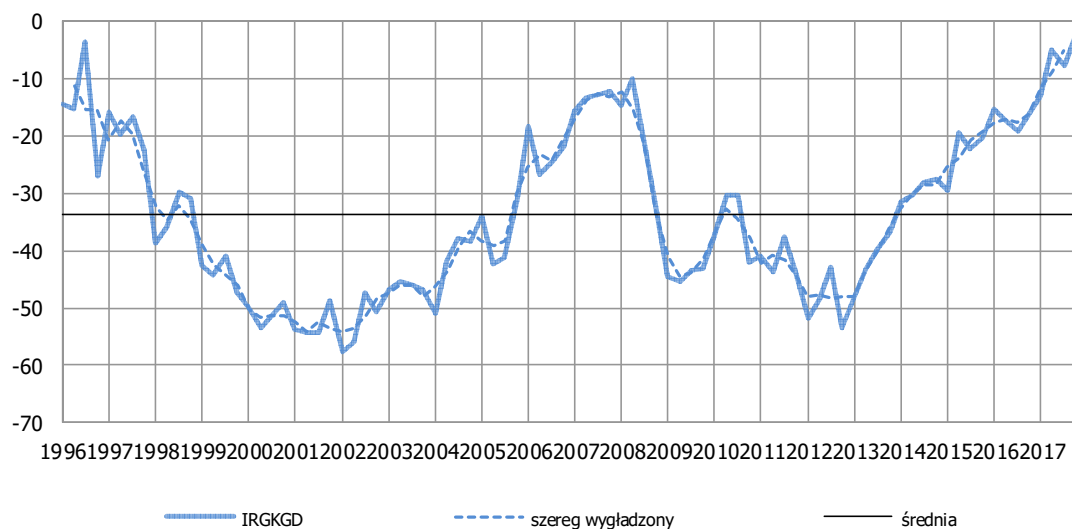
**Nr rej. PR 18398**

## SPIS TREŚCI

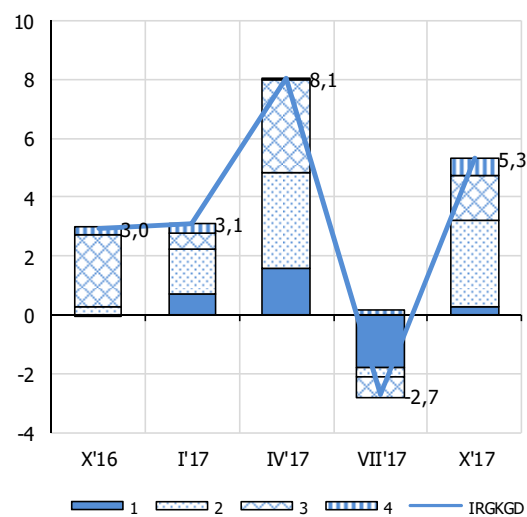
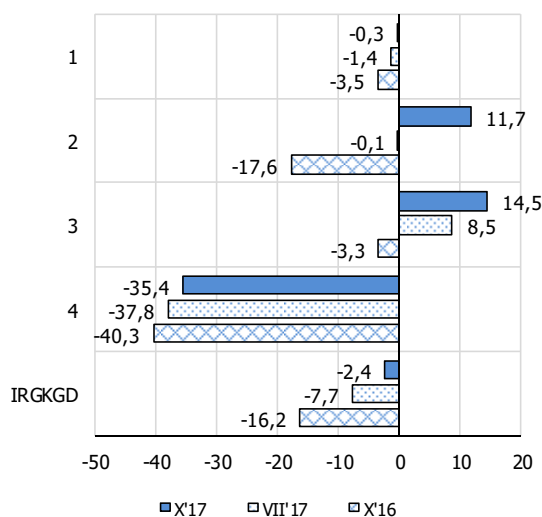
WSKAŹNIK KONDYCJI GOSPODARSTW DOMOWYCH IRG SGH.....	4
SYNTEZA WYNIKÓW .....	5
SZCZEGÓŁOWE WYNIKI BADANIA.....	8
1. Zmiana sytuacji finansowej gospodarstw domowych – diagnoza.....	8
2. Zmiana sytuacji finansowej gospodarstw domowych – prognoza .....	9
3. Ogólna sytuacja ekonomiczna Polski – diagnoza .....	10
4. Ogólna sytuacja ekonomiczna Polski – prognoza.....	11
5. Koszty utrzymania – diagnoza .....	12
6. Zmiana cen – prognoza.....	13
7. Bezrobocie w kraju – prognoza.....	14
8. Zakupy dóbr trwałego użytku – diagnoza .....	15
9. Zakupy dóbr trwałego użytku – prognoza.....	16
10. Oszczędności – diagnoza.....	17
11. Oszczędności – prognoza .....	18
12. Obecna kondycja finansowa gospodarstw domowych.....	19
13. Stopa oszczędności .....	20
14. Zakup samochodu - prognoza.....	21
15. Zakup domu lub mieszkania – prognoza.....	22
16. Remont domu lub mieszkania – prognoza .....	23
STRUKTURA PRÓBY WEDŁUG CECH RESPONDENTÓW .....	24
METODOLOGIA I ORGANIZACJA BADANIA .....	25
ANEKS 1. Wzór ankiety bazowej .....	27

## WSKAŹNIK KONDYCJI GOSPODARSTW DOMOWYCH IRG SGH

Średnia arytmetyczna z sald: oceny przyszłej sytuacji finansowej (pyt. 2), oceny przyszłej ogólnej sytuacji ekonomicznej (pyt. 4), oczekiwanej zmiany poziomu bezrobocia (pyt. 7) ze znakiem ujemnym, oceny przyszłej skłonności do oszczędzania (pyt. 11).



Salda składowe	Okres badania					
	VII'16	X'16	I'17	IV'17	VII'17	X'17
1. Zmiana sytuacji finansowej – prognoza	-3,3	-3,5	-0,6	5,8	-1,4	-0,3
2. Ogólna sytuacja ekonomiczna Polski – prognoza	-18,8	-17,6	-11,7	1,2	-0,1	11,7
3. Bezrobocie w kraju – prognoza	13,0	3,3	1,2	-11,4	-8,5	-14,5
4. Oszczędności – prognoza	-41,4	-40,3	-38,8	-38,4	-37,8	-35,4
Wskaźnik WKGD (1+2-3+4)/4	-19,1	-16,2	-13,1	-5,0	-7,7	-2,4



## SYNTEZA WYNIKÓW

W IV kwartale 2017 r. nastroje polskich gospodarstw domowych uległy poprawie. Wartość wskaźnika kondycji gospodarstw domowych IRG SGH (IRGKGD) wzrosła o 5,3 pkt i jest najwyższa w historii badania (tj. od 1996 r.). Wzrost wskaźnika jest skutkiem zwiększenia się wartości wszystkich jego składowych. Bardzo optymistycznie gospodarstwa domowe oceniają przyszłość całej gospodarki; opinie w tym zakresie uległy znaczącej poprawie. Obawy przed bezrobociem są na niskim poziomie, rośnie zdolność społeczeństwa do oszczędzania, a gospodarstwa domowe planują zwiększać swoje oszczędności. Należy więc oczekiwać, że wysoka dynamika konsumpcji prywatnej zostanie utrzymana.

Gospodarstwa domowe nadal optymistycznie oceniają bieżący stan naszej gospodarki, jak i sytuację gospodarczą w najbliższych dwunastu miesiącach. Wartość salda diagnostycznego wzrosła o 6,4 pkt i jest najwyższa w historii badania. Wzrost wartości salda prognostycznego był jeszcze większy; wyniósł 11,8 pkt. Optymizm gospodarstw domowych jest w pewnym stopniu wynikiem rewizji w górę prognoz wzrostu realnego PKB Polski w 2017 r., dokonanych przez krajowe i międzynarodowe ośrodki analityczne.

Gospodarstwa domowe coraz mniej obawiają się utraty pracy. Wartość salda obniżyła się znacznie, bowiem o 6,0 pkt, wciąż jednak nie osiągnęła poziomu sprzed światowego kryzysu finansowego i gospodarczego 2007 r.

Choć poprawiły się oceny sytuacji ogólnogospodarczej i perspektyw na rynku pracy, pogorszyły się – drugi kwartał z rzędu – oceny gospodarstw domowych ich bieżącej sytuacji finansowej. Oceny przyszłej sytuacji finansowej utrzymały się na poziomie sprzed kwartału. Jest to wynik dość zaskakujący w kontekście bardzo dobrej – z punktu widzenia pracowników – sytuacji na rynku pracy. Być może, jest to skutek rosnących oczekiwań inflacyjnych, które negatywnie wpływają na siłę nabywczą dochodów gospodarstw domowych pracowników oraz spodziewanej niskiej waloryzacji rent i emerytur. Należy jednak mieć na uwadze, że wartości obu sald są nadal bardzo wysokie, znacznie powyżej średniej z ostatnich ponad 20 lat.

W dalszym ciągu rosną koszty utrzymania, co skorelowane jest ze stopniowo postępującą inflacją. Wartość salda zwiększyła się o 7,1 pkt. Nasilają się również oczekiwania inflacyjne – wartość salda wzrosła w IV kwartale o 1,8 pkt.

Oceny w zakresie wydatków gospodarstw domowych na dobra konsumpcyjne trwałego użytku są w ostatnim okresie bardzo zmienne i zróżnicowane. Bieżący klimat do zakupu dóbr trwałych z kwartału na kwartał naprzemiennie poprawia się i pogarsza, podobnie jak przewidywane wydatki, z tą różnicą, że w IV kwartale wartość pierwszego z sald obniżyła się o 3,1 pkt, a drugiego wzrosła o 6,3 pkt. Duża zmienność ocen utrudnia formułowanie prognoz na najbliższy okres.

Zmniejsza się zainteresowanie zakupem samochodu. Wartość salda obniżyła się o 1,4 pkt i znajduje się poniżej swojej długookresowej średniej. Wskaźnik wygładzony wykazuje tendencję spadkową.

Wartość salda odpowiedzi na pytanie o planowany zakup lub budowę domu/mieszkania w następnych 12 miesiącach zmniejszyła się o 5,9 pkt (po wzroście w poprzednim kwartale). Obecnie 5,8% gospodarstw domowych uznaje zakup mieszkania za prawdopodobny (wobec 9,2% kwartał temu i 8,6% przed rokiem). Od kilku kwartałów wskaźnik ulega tendencji spadkowej.

Podobne zmiany obserwujemy w wydatkach remontowych. W ciągu dwóch ostatnich kwartałów wartość salda obniżyła się łącznie aż o 14,5 pkt. Obecnie 11% respondentów ocenia prawdopodobieństwo poniesienia wydatków remontowych jako bardzo lub dość duże (13,4% w poprzednim badaniu i 17,9% przed rokiem).

W ocenie gospodarstw domowych pogorszył się klimat do oszczędzania. Wartość salda uległa zmniejszeniu o 4,9 pkt, choć wciąż jest na poziomie nienotowanym od 20 lat. Pomimo pogorszenia się klimatu do oszczędzania gospodarstwa domowe spodziewają się, że ich oszczędności zwiększą się. Saldo znajduje się na poziomie najwyższym od 1996 r. Obecnie 23,8% ankietowanych ocenia, że z „bardzo dużym” lub „dość dużym” prawdopodobieństwem zdoła zaoszczędzić jakiegokolwiek pieniądze w nadchodzącym roku (22% przed kwartałem), a 39,9% uważa, że teraz jest co najmniej dobry klimat, aby oszczędzać. Jak widać, gospodarstwa domowe – pomimo dobrych ocen stanu gospodarki i własnych budżetów (wspartych programem 500+) – dość ostrożnie planują poważniejsze wydatki, starając się raczej zwiększyć oszczędności.

Wskaźnik zbilansowania bieżących dochodów i wydatków gospodarstw domowych nieznacznie zwiększył swoją wartość (o 1,8 pkt, w poprzednim kwartale spadł o 2,3 pkt) i wynosi obecnie 20,1 pkt. Odsetek gospodarstw domowych, które „nieco oszczędzają”, jest bardzo wysoki, równy 50,6% (42,6% przed miesiącem i 43,3% rok temu). Odsetek tych, które „dużo oszczędzają”, wyniósł natomiast 4,2% i jest niższy od zanotowanego w poprzednim kwartale o 1 punkt procentowy. Łącznie prawie 55% gospodarstw domowych deklaruje zdolność do oszczędzania. Z drugiej jednak strony wzrósł, choć niewiele, odsetek tych, którzy wpadają w długi (5,7% wobec 4,9% poprzednio), oraz tych, którzy oceniają, że przejadają oszczędności (do 7,3% z 6,7%). Wśród oszczędzających przeważają gospodarstwa domowe, które odkładają mniej niż 10% dochodów; jest ich 54%. Tych, którym udaje się zaoszczędzić między 10% a 20% dochodów, jest 38,2%, a tych, którzy mogą odłożyć ponad 20%, jest 7,8% (17,1% przed kwartałem). Średnia, szacowana stopa oszczędności to 10,8% (12% przed kwartałem).

## SUMMARY

In October 2017, the moods of Polish households improved and are at record high levels. The value of the IRG SGH Household Condition Indicator (IRGKGD) is the highest in the history of the study (since 1996). Its value has improved by 5.3 pp. The IRGKGD index has increased due to the improvement of all its components. Very optimistically households assess the future in the area of the whole economy, opinions in this respect have significantly improved. Fears of unemployment are also low. In the study, we also register the growing ability of the society to save and the households plan to increase their savings.

It should therefore be expected that the high growth of private consumption will be maintained.

Despite improving assessments regarding the condition of the entire economy and unemployment, the assessment of the own financial situation are in stagnation or even slight decreasing tendency. This may result from growing inflation expectations that negatively affect the purchasing power of wages and the expected, moderate indexation of pensions and disability benefits. However, it should be borne in mind that the value of balances for these questions is still at one of the highest levels for many years.

Households in their opinions, despite good assessments of the general state of the economy and their own budgets (supported by the 500+ program) are cautiously planning major expenditures, rather they plan to save their surpluses. Alternatively, they may opt for other types of expenses not monitored in this study.

There is a stagnation in planned expenditures on durable goods and decreasing tendency in expenditures on cars, and renovation expenditures. The likelihood of buying apartment is also decreasing.

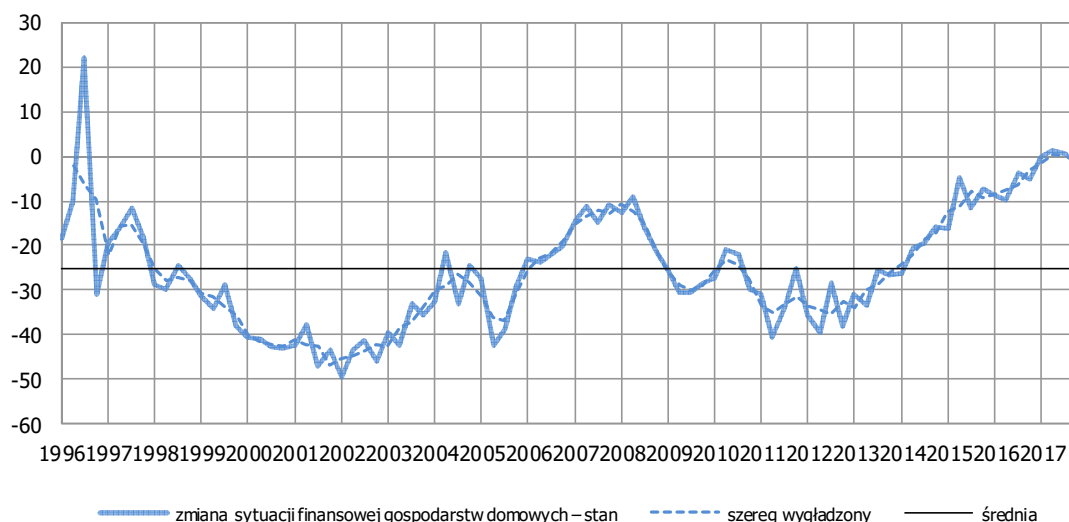
On other side households very positively are assessing current climate for savings. They are also planning to increase savings in coming 12 months. Currently, 24% of respondents believe that with "very big" or "quite big" probability in the coming year they will save money and over 40% believe that currently it is a good climate to save.

In total, almost 55% of respondents declare their ability to save. Among the savers, households with less than 10% of income are predominating, their number is around 54%, the second group is the respondents who are between 10% and 20%, they are about 38%, those who can lay off more than 20% is about 8%. The average estimated savings rate is about 11%.

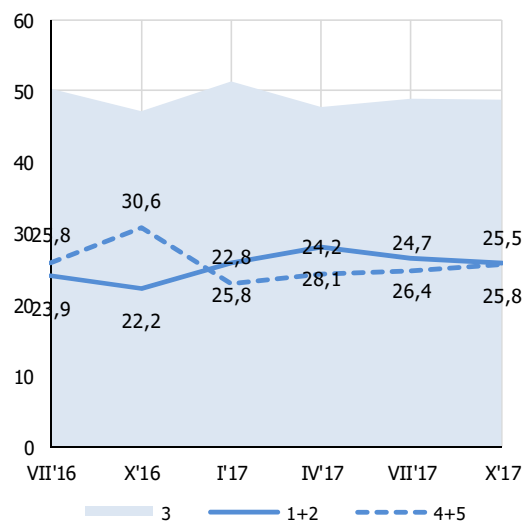
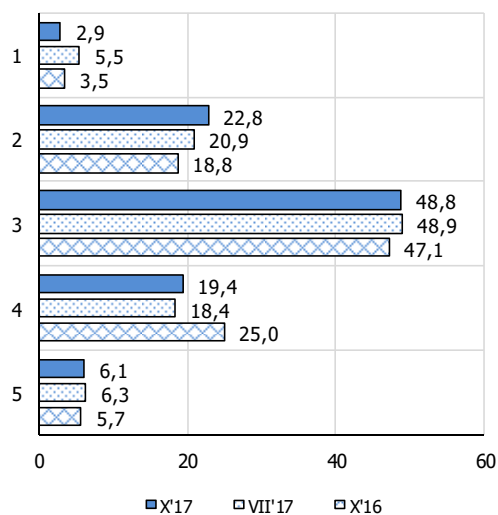
## SZCZEGÓŁOWE WYNIKI BADANIA

### 1. Zmiana sytuacji finansowej gospodarstw domowych – diagnoza

Jak oceniacie Państwo obecną sytuację finansową swego gospodarstwa domowego w porównaniu z sytuacją sprzed 12 miesięcy?



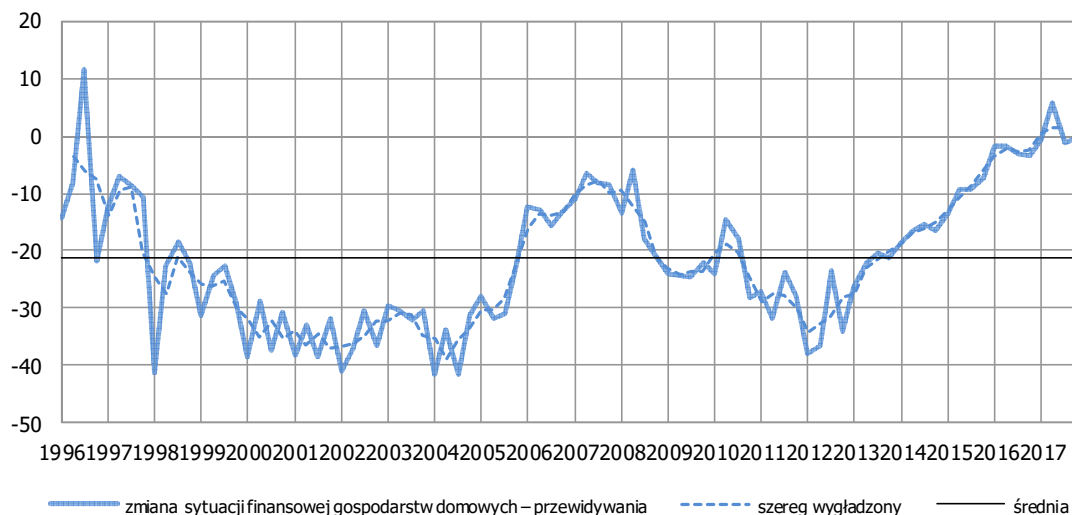
Warianty odpowiedzi – odsetki	Okres badania					
	VII'16	X'16	I'17	IV'17	VII'17	X'17
1. poprawiła się bardzo	2,3	3,5	2,8	3,6	5,5	2,9
2. poprawiła się trochę	21,6	18,8	23,0	24,4	20,9	22,8
3. bez zmian	50,3	47,1	51,3	47,7	48,9	48,8
4. pogorszyła się trochę	17,8	25,0	16,4	19,0	18,4	19,4
5. pogorszyła się bardzo	8,0	5,7	6,5	5,2	6,3	6,1
Saldo (1+0,5*2-0,5*4-5)	-3,8	-5,3	-0,3	1,1	0,5	-1,4



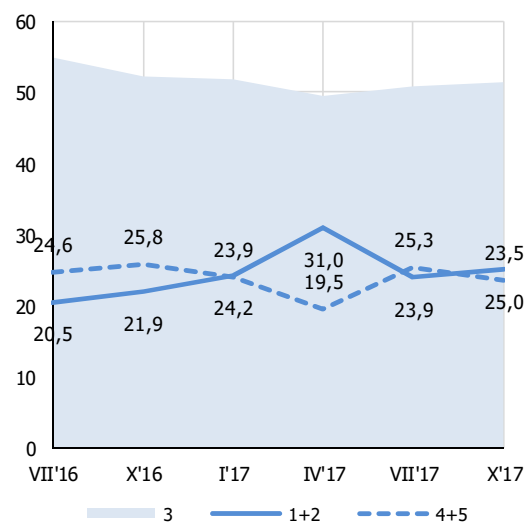
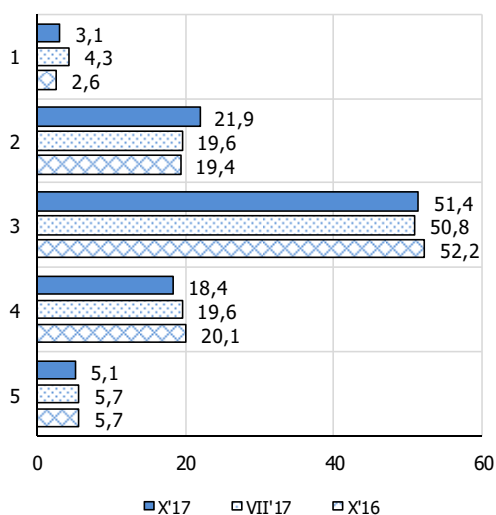


## 2. Zmiana sytuacji finansowej gospodarstw domowych – prognoza

Jak – przypuszczalnie – zmieni się sytuacja finansowa Państwa gospodarstwa domowego w następnych 12 miesiącach?

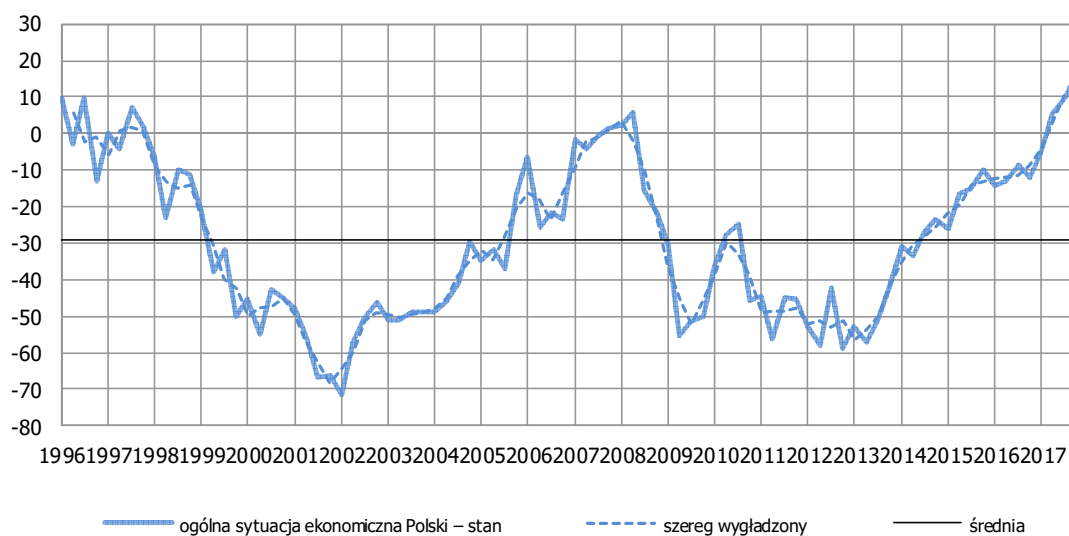


Warianty odpowiedzi – odsetki	Okres badania					
	VII'16	X'16	I'17	IV'17	VII'17	X'17
1. poprawi się bardzo	2,4	2,6	2,6	3,0	4,3	3,1
2. poprawi się trochę	18,1	19,4	21,6	28,0	19,6	21,9
3. bez zmian	54,9	52,2	51,9	49,5	50,8	51,4
4. pogorszy się trochę	19,8	20,1	19,7	16,6	19,6	18,4
5. pogorszy się bardzo	4,8	5,7	4,2	2,9	5,7	5,1
Saldo (1+0,5*2-0,5*4-5)	-3,3	-3,5	-0,6	5,8	-1,4	-0,3

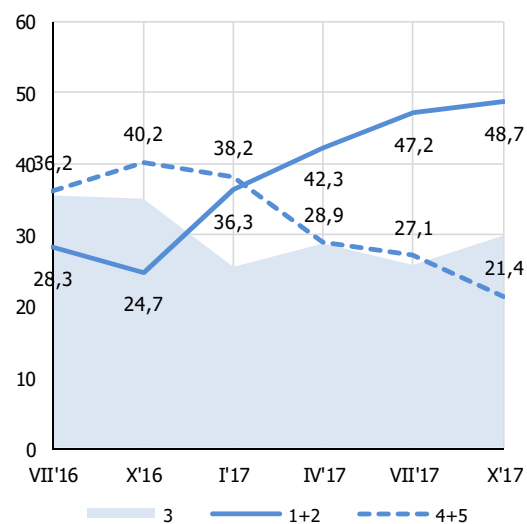
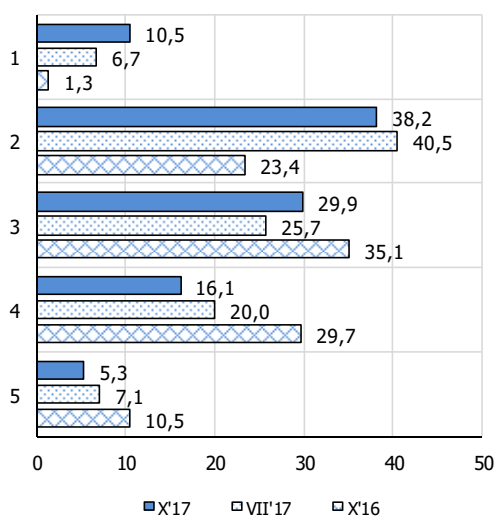


### 3. Ogólna sytuacja ekonomiczna Polski – diagnoza

Jak zmieniła się, Państwa zdaniem, ogólna sytuacja ekonomiczna Polski w ostatnich 12 miesiącach?

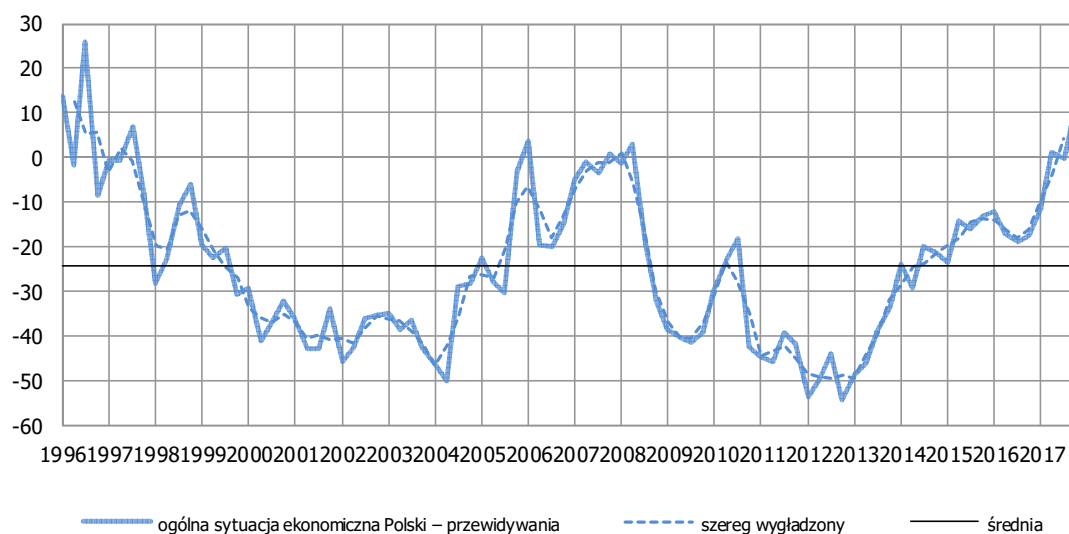


Warianty odpowiedzi – odsetki	Okres badania					
	VII'16	X'16	I'17	IV'17	VII'17	X'17
1. poprawiła się bardzo	0,8	1,3	3,0	5,5	6,7	10,5
2. poprawiła się trochę	27,5	23,4	33,3	36,8	40,5	38,2
3. bez zmian	35,5	35,1	25,5	28,8	25,7	29,9
4. pogorszyła się trochę	26,1	29,7	26,6	20,8	20,0	16,1
5. pogorszyła się bardzo	10,0	10,5	11,6	8,2	7,1	5,3
Saldo (1+0,5*2-0,5*4-5)	-8,6	-12,3	-5,3	5,3	9,9	16,3

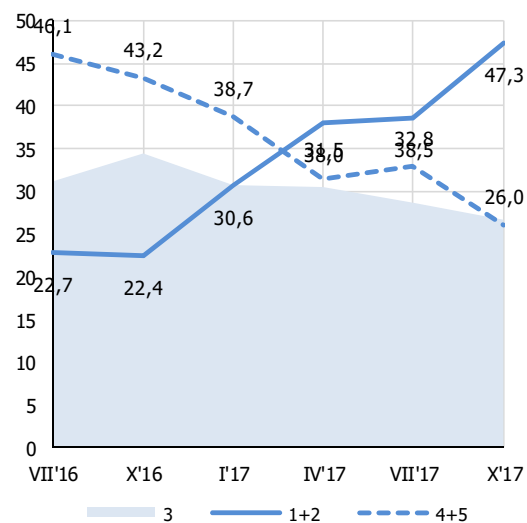
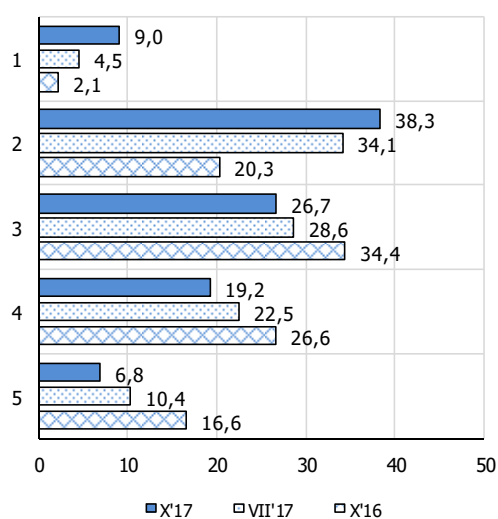


## 4. Ogólna sytuacja ekonomiczna Polski – prognoza

Jak, Państwa zdaniem, zmieni się ogólna sytuacja ekonomiczna Polski w następnych 12 miesiącach?

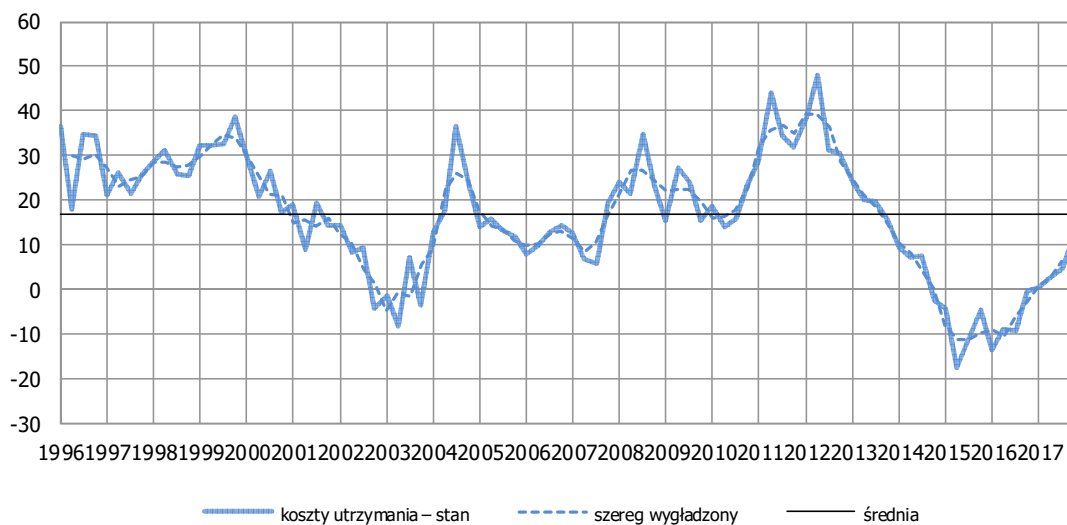


Warianty odpowiedzi – odsetki	Okres badania					
	VII'16	X'16	I'17	IV'17	VII'17	X'17
1. poprawi się bardzo	0,8	2,1	2,6	4,9	4,5	9,0
2. poprawi się trochę	22,0	20,3	28,0	33,1	34,1	38,3
3. bez zmian	31,2	34,4	30,7	30,5	28,6	26,7
4. pogorszy się trochę	31,0	26,6	20,9	22,5	22,5	19,2
5. pogorszy się bardzo	15,1	16,6	17,9	9,0	10,4	6,8
Saldo (1+0,5*2-0,5*4-5)	-18,8	-17,6	-11,7	1,2	-0,1	11,7

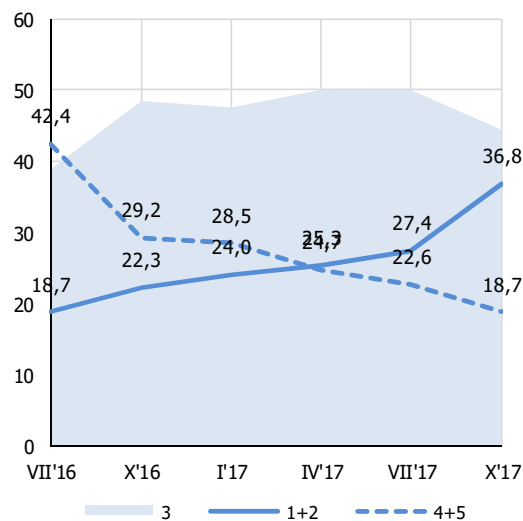
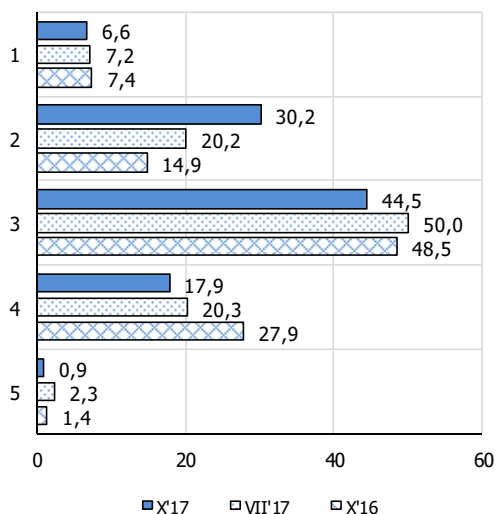


## 5. Koszty utrzymania – diagnoza

Czy w porównaniu z sytuacją sprzed 12 miesięcy koszty utrzymania w skali kraju są, Państwa zdaniem teraz: ... ?

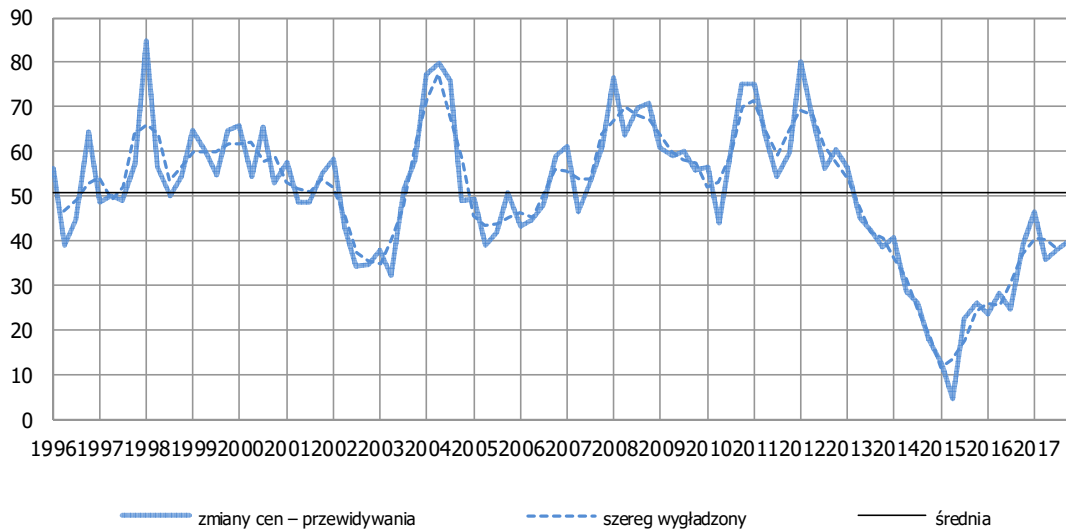


Warianty odpowiedzi – odsetki	Okres badania					
	VII'16	X'16	I'17	IV'17	VII'17	X'17
1. wyraźnie dużo wyższe	5,8	7,4	7,0	5,6	7,2	6,6
2. znacznie wyższe	13,0	14,9	17,0	19,7	20,2	30,2
3. nieco wyższe	38,9	48,5	47,6	50,0	50,0	44,5
4. takie same	41,3	27,9	26,6	23,4	20,3	17,9
5. niższe	1,1	1,4	1,9	1,3	2,3	0,9
Saldo (1+0,5*2-0,5*4-5)	-9,5	-0,5	0,3	2,5	4,8	11,9

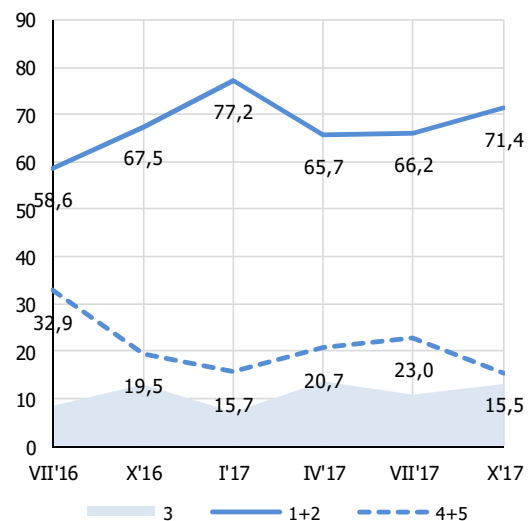
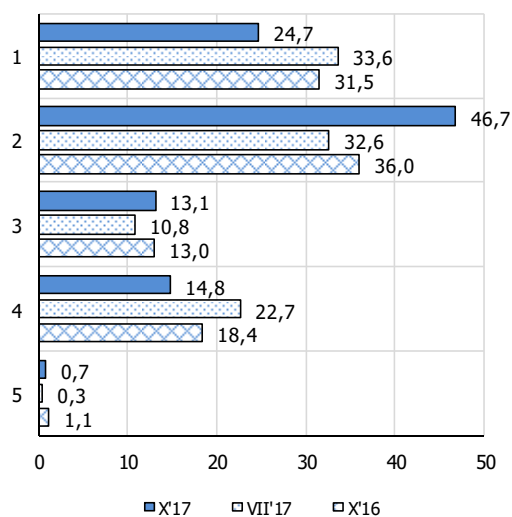


## 6. Zmiana cen – prognoza

Porównując z tym, co dzieje się teraz, czy Państwo sądzą, że w najbliższych 12 miesiącach w skali kraju: ... ?



Warianty odpowiedzi – odsetki	Okres badania					
	VII'16	X'16	I'17	IV'17	VII'17	X'17
1. wzrost cen będzie szybszy	25,4	31,5	32,4	26,5	33,6	24,7
2. ceny wzrastać będą tak samo	33,3	36,0	44,8	39,3	32,6	46,7
3. ceny wzrastać będą wolniej	8,5	13,0	7,1	13,6	10,8	13,1
4. ceny będą mniej więcej takie same	31,2	18,4	14,8	20,5	22,7	14,8
5. ceny nieco zmaleją	1,7	1,1	0,9	0,2	0,3	0,7
Saldo (1+0,5*2-0,5*4-5)	24,7	39,2	46,5	35,7	38,2	40,0

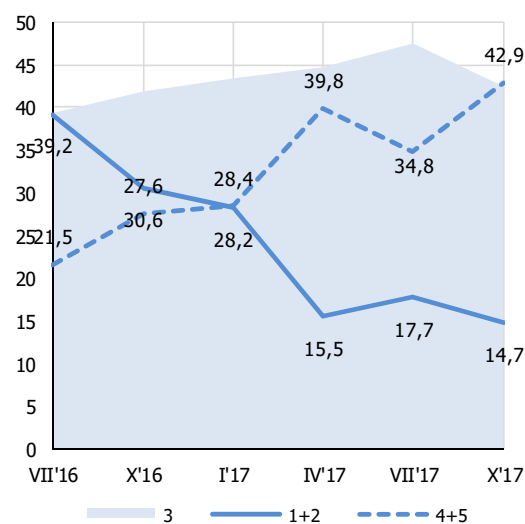
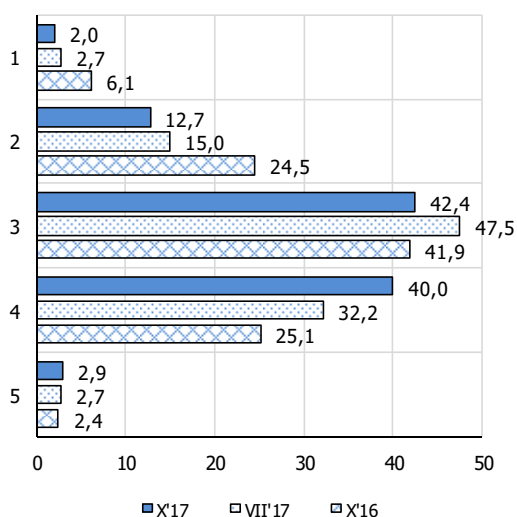


## 7. Bezrobocie w kraju – prognoza

Jak zmieni się, zdaniem Państwa, bezrobocie w kraju w następnych 12 miesiącach?

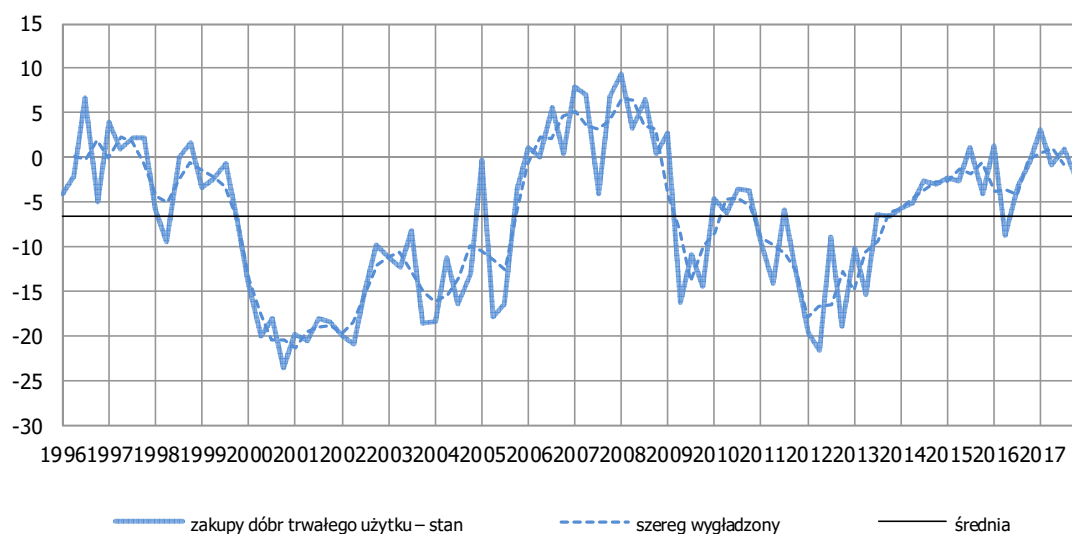


Warianty odpowiedzi – odsetki	Okres badania					
	VII'16	X'16	I'17	IV'17	VII'17	X'17
1. gwałtownie wzrośnie	10,0	6,1	4,0	2,9	2,7	2,0
2. nieznacznie wzrośnie	29,2	24,5	24,2	12,5	15,0	12,7
3. pozostanie takie samo	39,3	41,9	43,4	44,7	47,5	42,4
4. nieznacznie zmaleje	19,9	25,1	26,8	38,5	32,2	40,0
5. gwałtownie zmaleje	1,6	2,4	1,6	1,3	2,7	2,9
Saldo (1+0,5*2-0,5*4-5)	13,0	3,3	1,2	-11,4	-8,5	-14,5

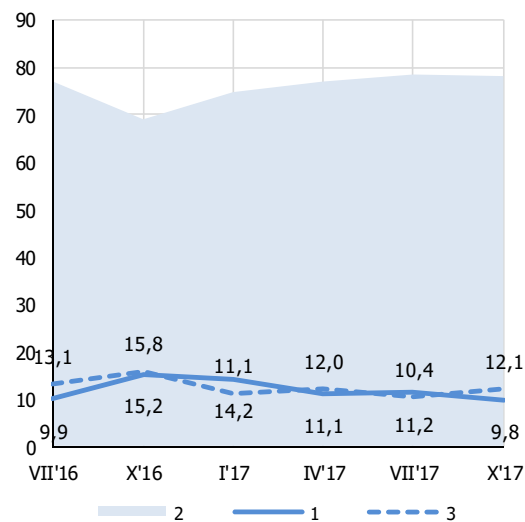
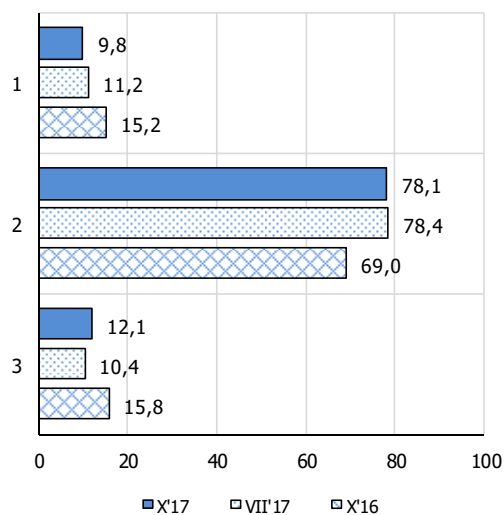


## 8. Zakupy dóbr trwałego użytku – diagnoza

Czy sądzą Państwo, że obecnie korzystnie jest kupować dobra trwałego użytku (meble, sprzęt RTV, pralkę, kuchenkę, lodówkę): ... ?

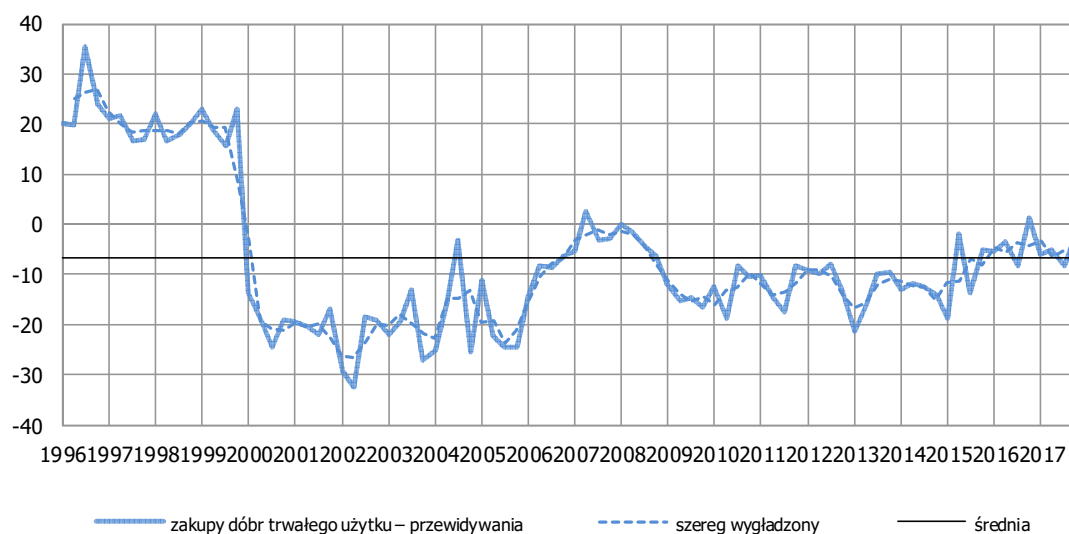


Warianty odpowiedzi – odsetki	Okres badania					
	VII'16	X'16	I'17	IV'17	VII'17	X'17
1. tak, teraz właśnie jest odpowiedni czas	9,9	15,2	14,2	11,1	11,2	9,8
2. obecny czas nie jest na to ani dobry, ani zły	77,0	69,0	74,7	76,9	78,4	78,1
3. nie, nie jest to czas odpowiedni	13,1	15,8	11,1	12,0	10,4	12,1
Saldo (1-3)	-3,2	-0,6	3,1	-0,8	0,9	-2,2

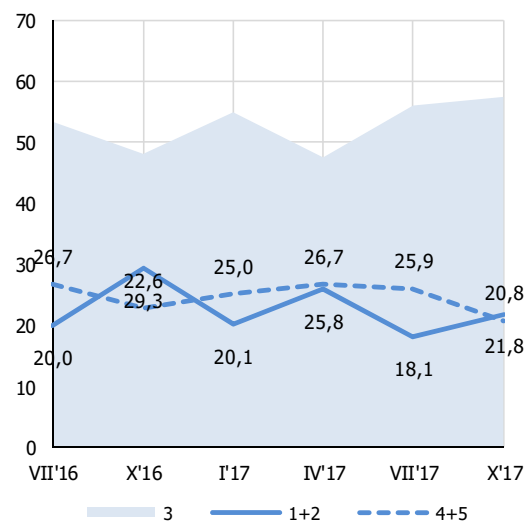
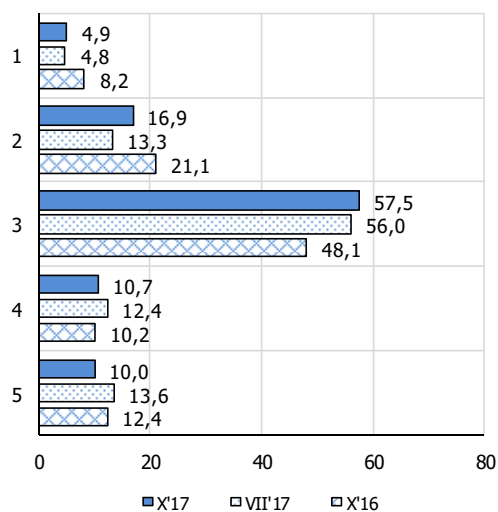


## 9. Zakupy dóbr trwałego użytku – prognoza

Czy sądzą Państwo, że Wasze wydatki na zakupy dóbr trwałego użytku w następnych 12 miesiącach będą w porównaniu z tego typu wydatkami w poprzednich 12 miesiącach: ... ?



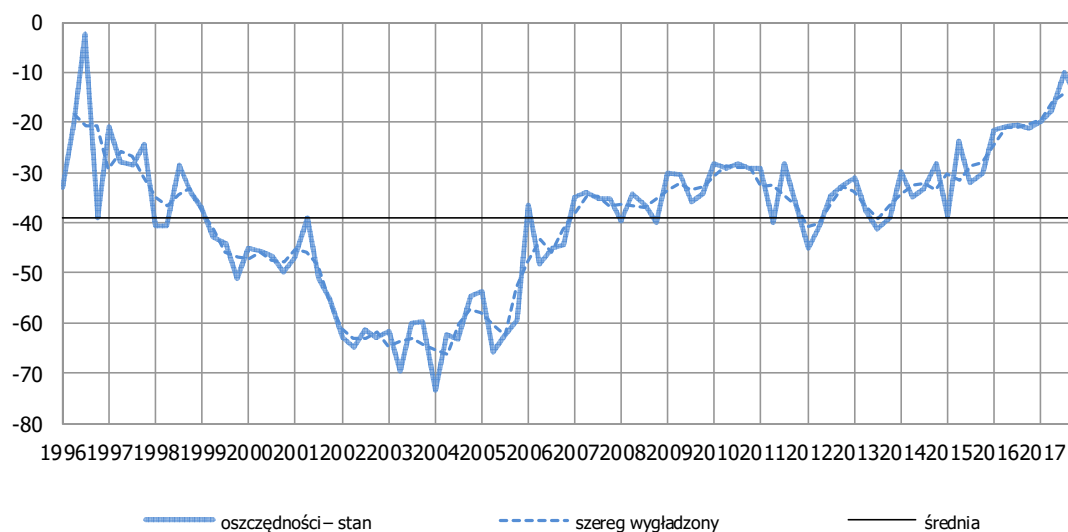
Warianty odpowiedzi – odsetki	Okres badania					
	VII'16	X'16	I'17	IV'17	VII'17	X'17
1. dużo większe	5,3	8,2	3,4	6,4	4,8	4,9
2. nieco większe	14,6	21,1	16,7	19,4	13,3	16,9
3. podobne	53,3	48,1	54,9	47,5	56,0	57,5
4. nieco mniejsze	11,6	10,2	14,3	11,0	12,4	10,7
5. dużo mniejsze	15,1	12,4	10,8	15,7	13,6	10,0
Saldo (1+0,5*2-0,5*4-5)	-8,2	1,2	-6,2	-5,1	-8,3	-2,0



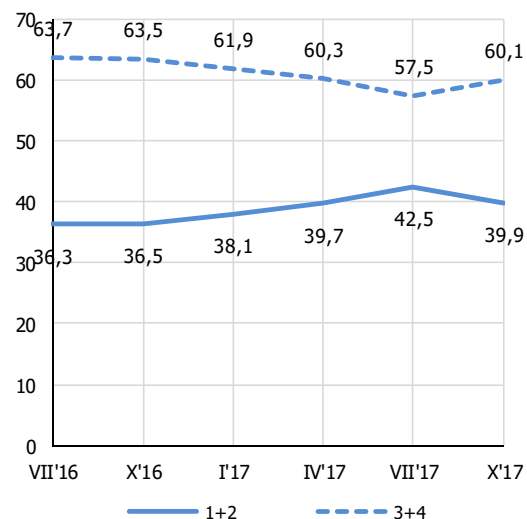
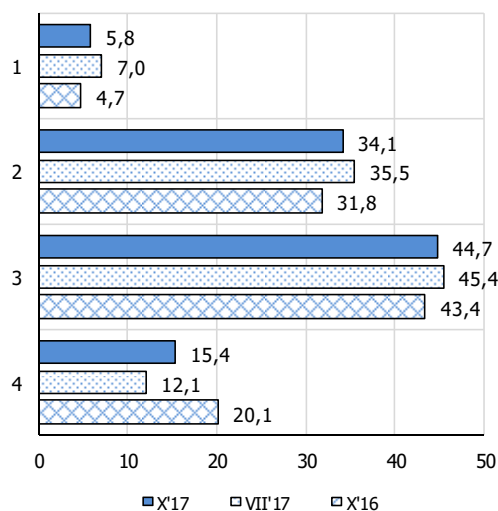


## 10. Oszczędności – diagnoza

Czy, uwzględniając ogólną sytuację ekonomiczną Polski, Państwa zdaniem, obecnie jest: ... ?

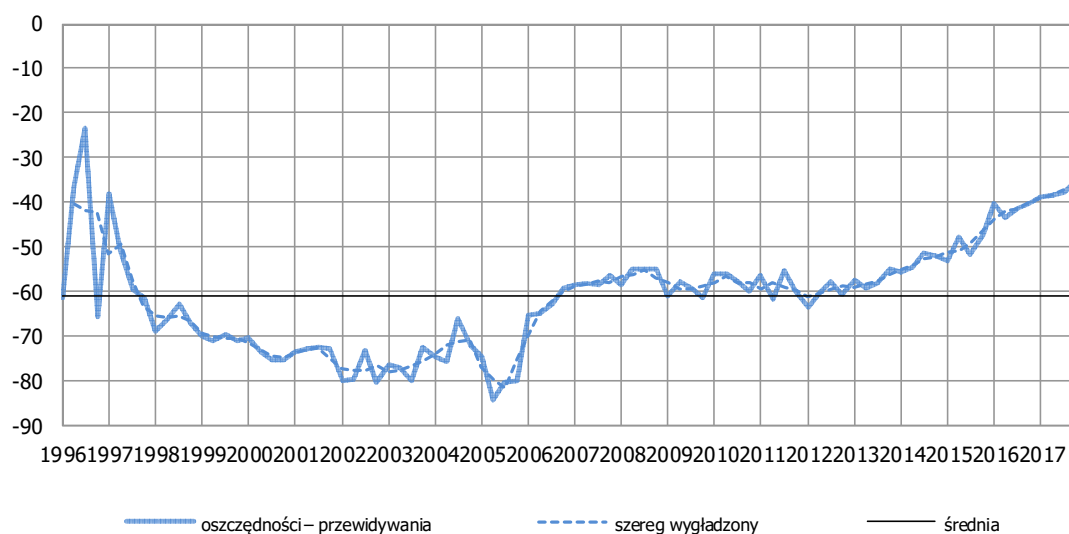


Warianty odpowiedzi – odsetki	Okres badania					
	VII'16	X'16	I'17	IV'17	VII'17	X'17
1. bardzo dobry czas, aby oszczędzać	2,9	4,7	2,4	4,0	7,0	5,8
2. dobry czas, aby oszczędzać	33,4	31,8	35,7	35,7	35,5	34,1
3. raczej niekorzystny czas, aby oszczędzać	47,2	43,4	43,9	41,6	45,4	44,7
4. bardzo niekorzystny czas, aby oszczędzać	16,5	20,1	18,0	18,6	12,1	15,4
Saldo (1+0,5*2-0,5*3-4)	-20,5	-21,3	-19,8	-17,6	-10,0	-14,9

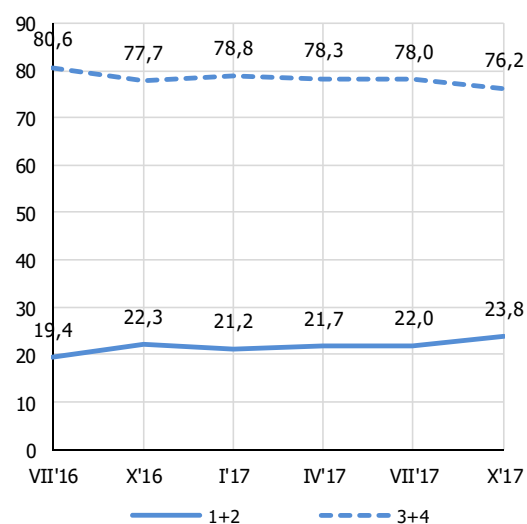
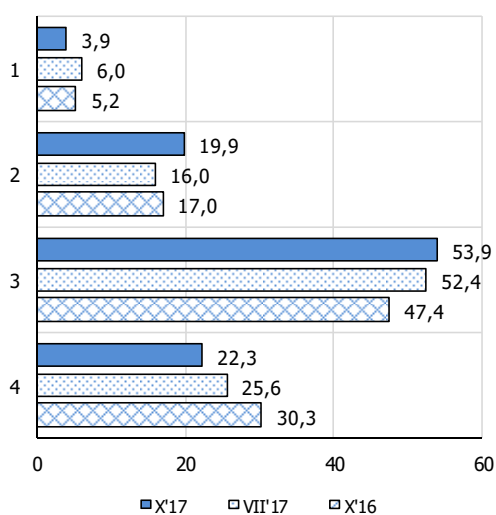


## 11. Oszczędności – prognoza

Jakie jest prawdopodobieństwo, że w następnych 12 miesiącach zdołacie Państwo zaoszczędzić jakiegokolwiek pieniądze: ... ?

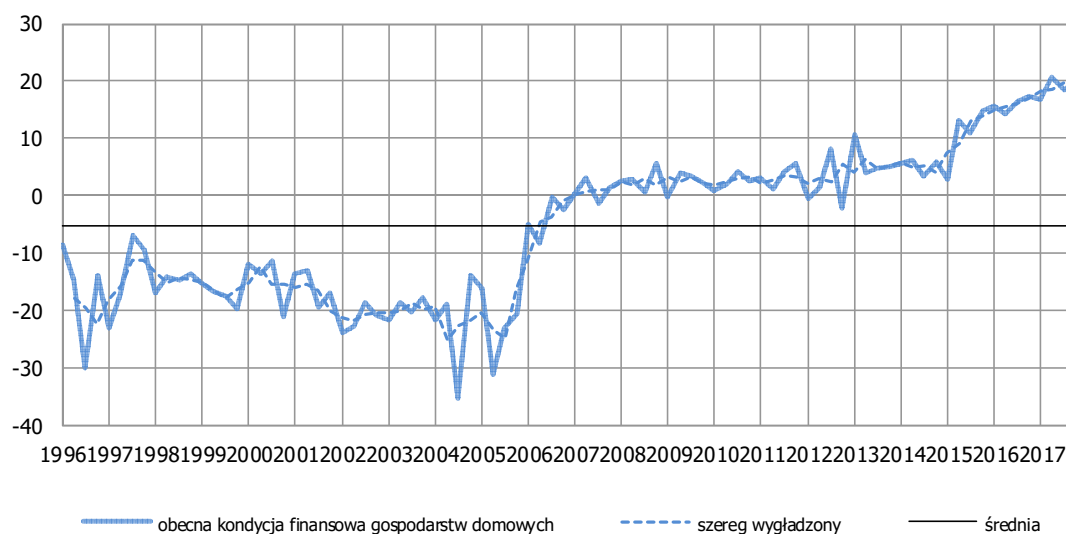


Warianty odpowiedzi – odsetki	Okres badania					
	VII'16	X'16	I'17	IV'17	VII'17	X'17
1. bardzo duże	5,0	5,2	3,6	5,5	6,0	3,9
2. dość duże	14,4	17,0	17,7	16,2	16,0	19,9
3. znikome	53,8	47,4	55,1	52,6	52,4	53,9
4. żadne	26,7	30,3	23,6	25,8	25,6	22,3
Saldo (1+0,5*2-0,5*3-4)	-41,4	-40,3	-38,8	-38,4	-37,8	-35,4

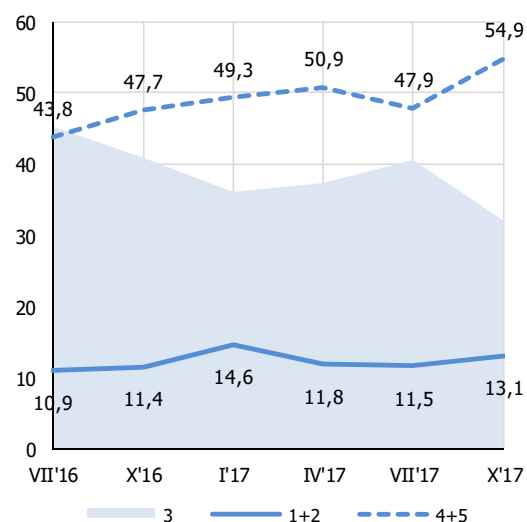
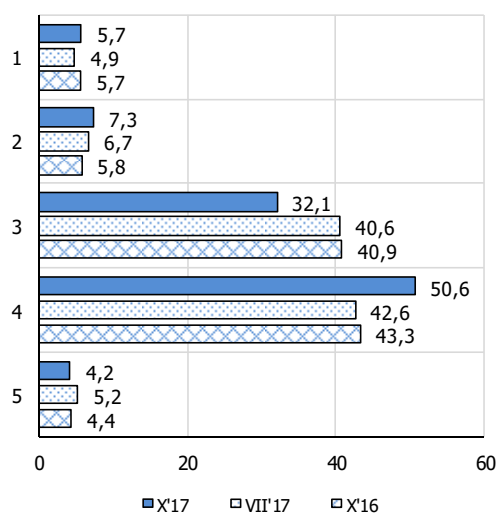


## 12. Obecna kondycja finansowa gospodarstw domowych

Która z poniżej wymienionych sytuacji najlepiej opisuje obecną sytuację finansową Państwa gospodarstwa domowego: ... ?

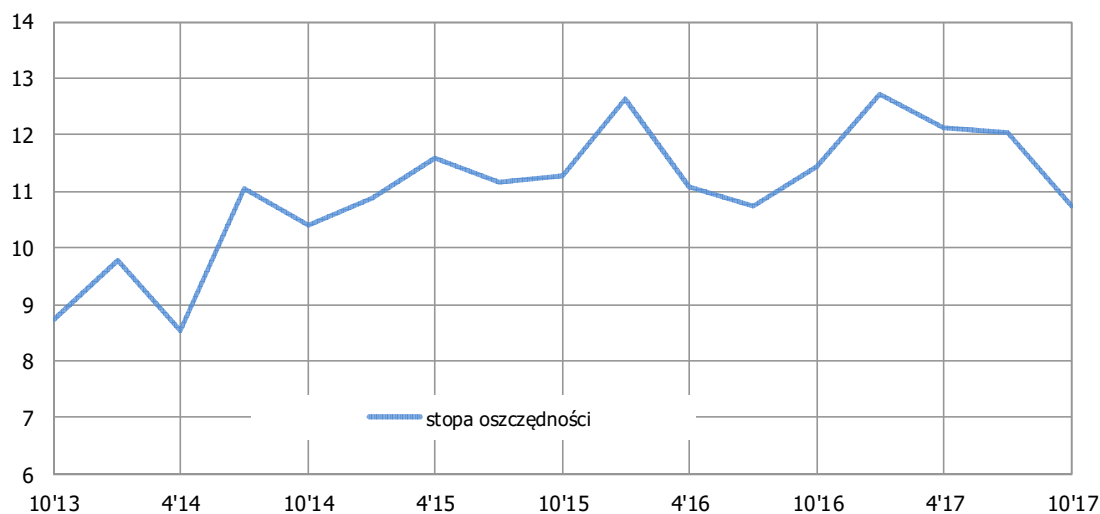


Warianty odpowiedzi – odsetki	Okres badania					
	VII'16	X'16	I'17	IV'17	VII'17	X'17
1. wpadamy w długi	3,9	5,7	4,7	3,0	4,9	5,7
2. przejadamy nasze oszczędności	7,0	5,8	9,9	8,9	6,7	7,3
3. nasz dochód z trudem starcza	45,2	40,9	36,1	37,3	40,6	32,1
4. nieco oszczędzamy	39,7	43,3	45,8	45,8	42,6	50,6
5. dużo oszczędzamy	4,1	4,4	3,5	5,1	5,2	4,2
Saldo (5+0,5*4-0,5*2-1)	16,6	17,5	16,8	20,6	18,3	20,1

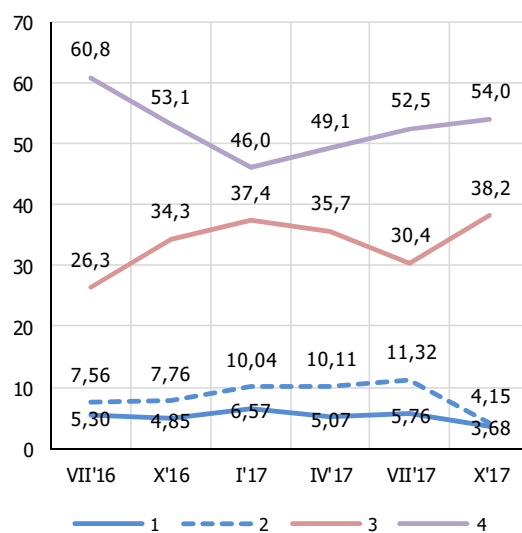
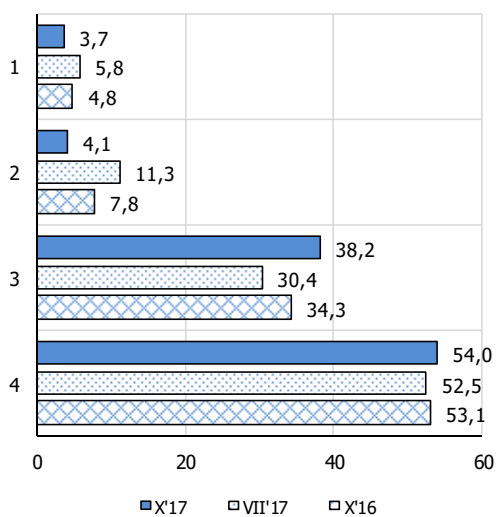


### 13. Stopa oszczędności

Jaki procent swoich miesięcznych dochodów przeznaczyci Państwo w tym i poprzednim miesiącu na oszczędności: ...?

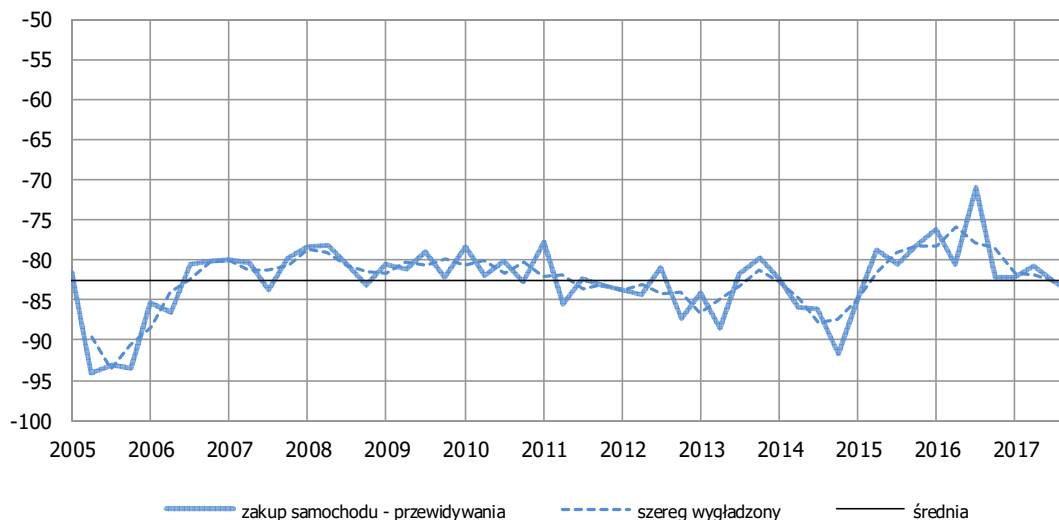


Warianty odpowiedzi - odsetki	Okres badania					
	VII'16	X'16	I'17	IV'17	VII'17	X'17
1. więcej niż 30% dochodów	5,3	4,8	6,6	5,1	5,8	3,7
2. od 20% do 30% dochodów	7,6	7,8	10,0	10,1	11,3	4,1
3. od 10% do 20% dochodów	26,3	34,3	37,4	35,7	30,4	38,2
4. mniej niż 10% dochodów	60,8	53,1	46,0	49,1	52,5	54,0
Średnia (1*35%+2*25%+3*15%+4*5%)	10,7	11,4	12,7	12,1	12,0	10,8

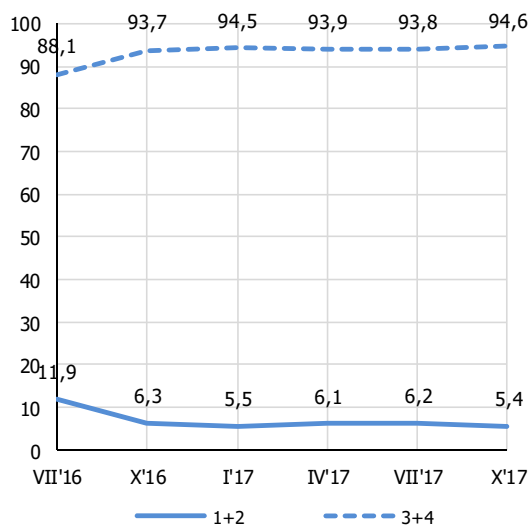
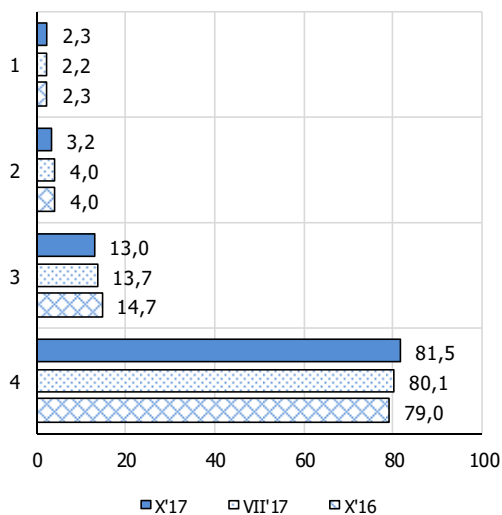


## 14. Zakup samochodu – prognoza

Jakie jest prawdopodobieństwo, że w następnych 12 miesiącach kupicie Państwo samochód?

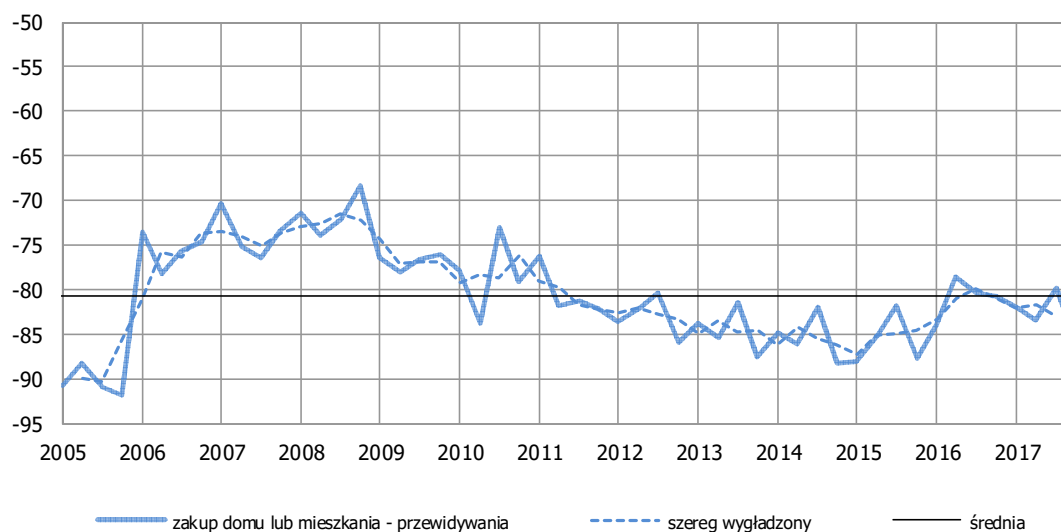


Warianty odpowiedzi – odsetki	Okres badania					
	VII'16	X'16	I'17	IV'17	VII'17	X'17
1. bardzo duże	4,8	2,3	1,4	1,3	2,2	2,3
2. dość duże	7,1	4,0	4,1	4,9	4,0	3,2
3. niewielkie	17,5	14,7	17,7	18,8	13,7	13,0
4. zdecydowanie żadne	70,6	79,0	76,8	75,1	80,1	81,5
Saldo (1+0,5*2-0,5*3-4)	-71,1	-82,1	-82,2	-80,8	-82,8	-84,2

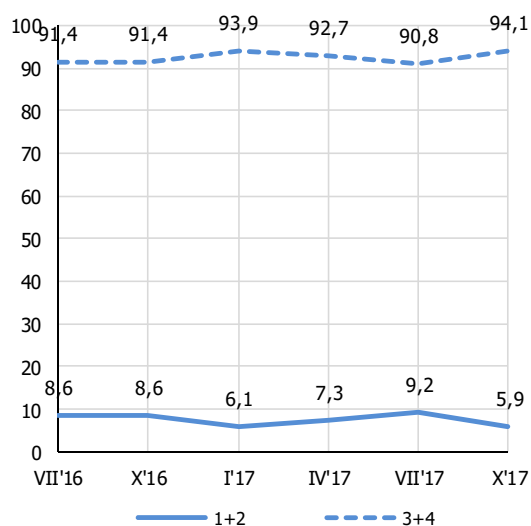
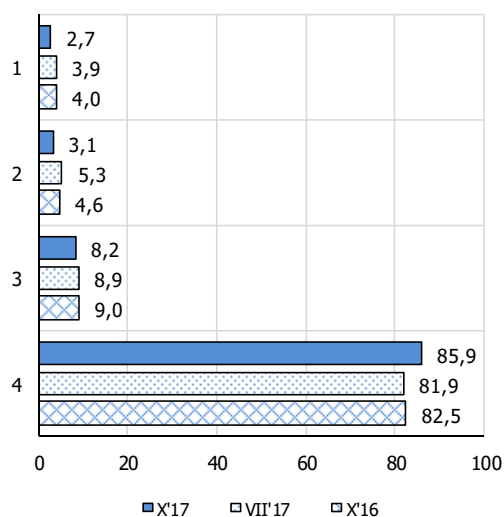


## 15. Zakup domu lub mieszkania – prognoza

Czy planujecie Państwo w następnych 12 miesiącach kupić lub budować dom ... ?

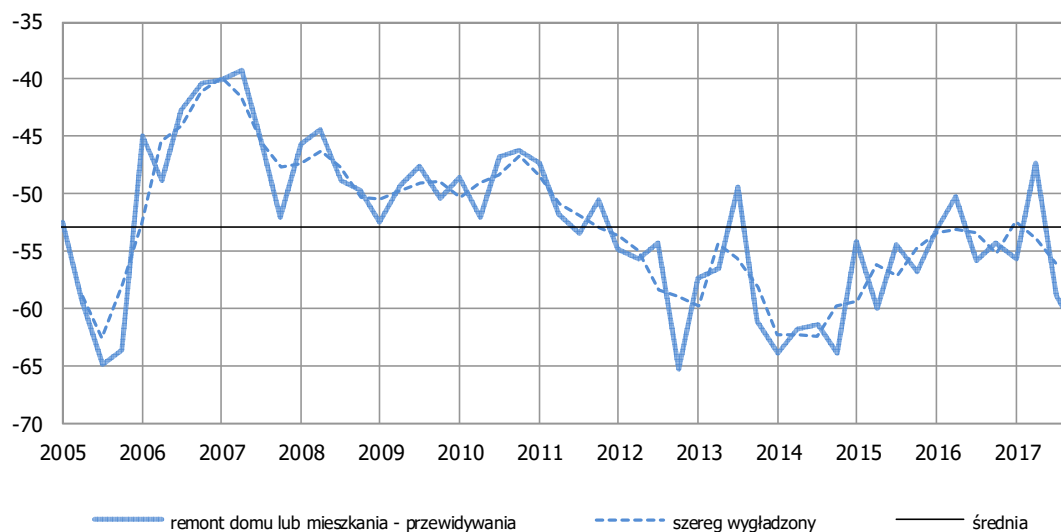


Warianty odpowiedzi – odsetki	Okres badania					
	VII'16	X'16	I'17	IV'17	VII'17	X'17
1. zdecydowanie tak	4,0	4,0	2,9	2,3	3,9	2,7
2. możliwe	4,6	4,6	3,2	5,0	5,3	3,1
3. raczej nie	9,4	9,0	14,8	9,1	8,9	8,2
4. zdecydowanie nie	82,0	82,5	79,1	83,6	81,9	85,9
Saldo (1+0,5*2-0,5*3-4)	-80,4	-80,7	-82,1	-83,4	-79,8	-85,7

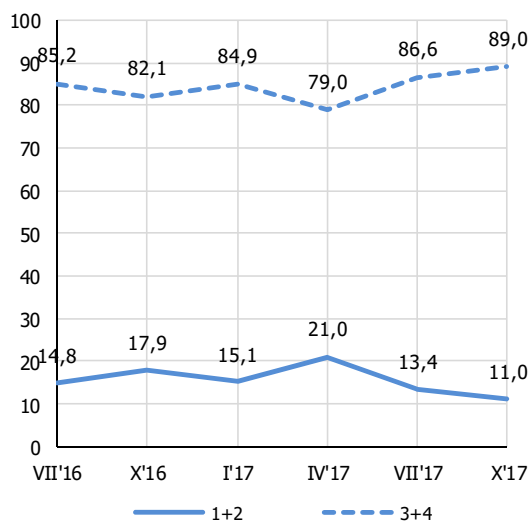
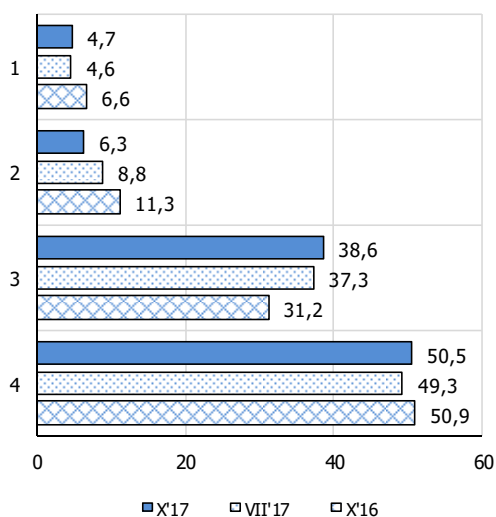


## 16. Remont domu lub mieszkania – prognoza

Jakie jest prawdopodobieństwo, że w następnych 12 miesiącach poniesiecie Państwo duże wydatki na podniesienie standardu lub remont zajmowanego domu, mieszkania?



Warianty odpowiedzi – odsetki	Okres badania					
	VII'16	X'16	I'17	IV'17	VII'17	X'17
1. bardzo duże	5,7	6,6	5,1	8,3	4,6	4,7
2. dość duże	9,1	11,3	10,0	12,7	8,8	6,3
3. niewielkie	38,1	31,2	38,4	33,9	37,3	38,6
4. zdecydowanie żadne	47,0	50,9	46,5	45,1	49,3	50,5
Saldo (1+0,5*2-0,5*3-4)	-55,8	-54,3	-55,6	-47,4	-58,9	-61,9



## STRUKTURA PRÓBY WEDŁUG CECH RESPONDENTÓW (próba ważona)

Cechy gospodarstwa domowego	VII'17	X'17
<b>Liczba respondentów</b>	708	709
<b>Głównym źródłem dochodów gospodarstw domowego jest</b>		
praca najemna na stanowisku robotniczym	23,0	29,7
praca najemna na stanowisku nierobotniczym	24,4	21,2
praca w rolnictwie	5,6	4,7
praca na własny rachunek	9,4	9,4
emerytura lub renta	32,8	27,0
inne źródła	4,8	8,0
<b>Dochód gospodarstwa na jedną osobę wynosi</b>		
mniej niż 550 zł	9,3	10,0
od 551 do 750 zł	15,6	12,5
od 751 do 1000 zł	15,5	16,2
od 1001 do 1400 zł	20,7	23,0
więcej niż 1400 zł	38,9	38,3
<b>Gospodarstwo składa się z</b>		
1 osoby	17,6	19,4
2 osób	29,5	30,9
3 osób	22,2	27,3
4 osób	21,5	15,4
5 osób	5,6	4,9
6 i więcej osób	3,7	2,2
<b>Liczba dzieci do lat 18 i pozostających na całkowitym utrzymaniu</b>		
1	19,5	21,1
2	17,6	15,7
3	4,6	3,3
4	1,5	1,7
5 i więcej	0,9	1,3
0	55,9	57,0
<b>Gospodarstwo domowe znajduje się w</b>		
wielkim mieście (100 tys. mieszkańców i więcej)	25,6	25,3
średnim mieście (od 10 do 100 tys. mieszkańców)	24,8	28,7
małym miasteczku (do 10 tys. mieszkańców)	9,8	12,6
na wsi	37,6	30,8
<b>Wykształcenie wypełniającego (ukończone)</b>		
wyższe	26,6	22,3
średnie	27,4	29,0
zawodowe	26,6	29,5
podstawowe	19,4	19,2
<b>Wiek wypełniającego</b>		
16-29	27,1	27,3
30-49	33,1	33,2
50-64	23,1	23,2
65+	16,7	16,3



## METODOLOGIA I ORGANIZACJA BADANIA

Badanie kondycji gospodarstw domowych prowadzone jest przez Instytut Rozwoju Gospodarczego Szkoły Głównej Handlowej w Warszawie (IRG SGH) co kwartał od 1990 r.

Badanie to było zapoczątkowane i prowadzone w latach 1990-2003 przez prof. dr hab. Katarzynę Duczkowską-Małysz i prof. dr hab. Jerzego Małysza, którzy opracowali autorską ankietę prasową wykorzystywaną do badania opinii gospodarstw domowych w latach 1990-95.

Jest to badanie ankietowe, prowadzone metodą testu koniunktury. W latach 1990-1995 do badania wykorzystywano ankietę zamieszczaną w tygodniku „Kobieta i Życie”. Na początku 1996 r. kwestionariusz ankiety został zharmonizowany z testem konsumenckim stosowanym w krajach Unii Europejskiej. Do 1999 r. publikowany był on w tygodniku "Tina". Od 2000 r. ankietę prasową została zastąpiona ankietą pocztową, rozsyłaną do reprezentatywnej próby.

Obecna ankietę zawiera 15 opiniotwórczych pytań stałych (które pochodzą z kwestionariusza UE). Dodatkowo w ankiecie zamieszczane są opiniotwórcze pytania specjalne, które odnoszą się do bieżących zjawisk ekonomicznych, istotnych z punktu widzenia zachowań gospodarstw domowych. Ponadto zawiera ona 7 pytań metrycznych odnośnie cech gospodarstwa domowego.

Pytania o opinię w ankiecie odnoszą się do ocen bieżącej sytuacji gospodarstwa domowego (w większości przypadków w porównaniu do sytuacji sprzed 12 miesięcy) lub mają charakter prognostyczny na 12 następujących miesięcy. Zgodnie z powszechnie stosowaną metodologią ankietę przeprowadzana jest zawsze w pierwszym miesiącu kwartału (styczeń, kwiecień, lipiec, październik).

Dla każdego stałego pytania o opinię ankiety oprócz wskaźników struktury obliczane są, po usunięciu odpowiedzi „nie wiem”, syntetyczne wskaźniki bilansowe tzw. salda.

Generalna zasada polega na obliczeniu różnicy odsetków odpowiedzi pozytywnych i negatywnych. Obliczenia sald dokonuje się poprzez przyjęcie przy zliczaniu wyników odpowiednich wag dla różnych wariantów odpowiedzi w poszczególnych pytaniach. Polega to na przyjęciu dla poszczególnych pytań wagi 1,0 dla wariantu „bardzo pozytywnego”, wagi 0,5 dla „pozytywnego”, minus 0,5 dla „negatywnego”, minus 1,0 dla wariantu „bardzo negatywnego”. Pozostałe warianty mają wagę 0,0. W tabeli poniżej przedstawiono zestawienie wag poszczególnych wariantów przy obliczaniu salda dla pytań opiniotwórczych bieżącego kwestionariusza. Wzór kwestionariusza zamieszczono w załączniku 1.

Dodatkowo w celu zapewnienia reprezentatywności wyników w skali kraju, jednostkowe odpowiedzi są ważone według cech respondenta. Jako cechy wagowe przyjęto wiek i wykształcenie respondenta.

Wszystkie statystyki bilansowe przyjmują wartości w przedziale od -100,0 do +100,0. Wartość ujemna wskaźnika oznacza, że przeważają opinie negatywne odnośnie badanego zjawiska, a wartość dodatnia że przeważają opinie pozytywne. Przy czym należy podkreślić, że polskie społeczeństwo charakteryzuje się w swych opiniach stosunkowo stabilnym, nadmiernym pesymizmem. Wobec powyższego interpretacja wyników badania kondycji gospodarstw powinna odnosić się w dużym stopniu również do zmian wskaźników bilansowych na przestrzeni czasu, a nie jedynie ich znaku i poziomu. Przykładowo

zmniejszanie ujemnej statystyki bilansowej w czasie należy interpretować jako poprawę nastrojów i na odwrót.

Na podstawie 4 sald prognostycznych obliczany jest syntetyczny wskaźnik sytuacji gospodarstw domowych: „Wskaźnik Kondycji Gospodarstw Domowych IRG SGH”, który jest średnią arytmetyczną z sald: oceny przyszłej sytuacji finansowej (pyt. 2), oceny przyszłej ogólnej sytuacji ekonomicznej (pyt. 4), oczekiwanej zmiany poziomu bezrobocia (pyt. 7) ze znakiem ujemnym, oceny przyszłej skłonności do oszczędzania (pyt. 11). Barometr również przyjmuje wartości w przedziale od 100,0 do minus 100,0 i ma podobną interpretację jak wskaźniki bilansowe.

Wartości sald dla poszczególnych pytań oraz wskaźnik IRGKGD są wygładzane poprzez zastosowanie 3-kwartalnej, scentrowanej średniej ruchomej. W przypadku obliczania średniej ruchomej dla ostatniej obserwacji zakłada się utrzymanie wartości z ostatniego badania dla brakującego kwartału.

Zestawienie wag poszczególnych wariantów przy obliczaniu salda dla pytań opiniotwórczych.

Pytanie	Warianty odpowiedzi / Wagi					
	1	2	3	4	5	6
1	1,0	0,5	0,0	-0,5	-1,0	0,0
2	1,0	0,5	0,0	-0,5	-1,0	0,0
3	1,0	0,5	0,0	-0,5	-1,0	0,0
4	1,0	0,5	0,0	-0,5	-1,0	0,0
5	1,0	0,5	0,0	-0,5	-1,0	0,0
6	1,0	0,5	0,0	-0,5	-1,0	0,0
7	1,0	0,5	0,0	-0,5	-1,0	0,0
8	1,0	0,0	-1,0	0,0	-	-
9	1,0	0,5	0,0	-0,5	-1,0	0,0
10	1,0	0,5	-0,5	-1,0	0,0	-
11	1,0	0,5	-0,5	-1,0	0,0	-
12	-1,0	-0,5	0,0	0,5	1,0	0,0
13	1,0	0,5	-0,5	-1,0	0,0	-
14	1,0	0,5	-0,5	-1,0	0,0	-
15	1,0	0,5	-0,5	-1,0	0,0	-

Źródło: IRG SGH (RIED SGH).

## ANEKS 1. Wzór ankiety bazowej

### Badanie opinii (zakreśl kółkiem właściwy numer odpowiedzi)

<p><b>1. Jak oceniacie Państwo obecną sytuację finansową swego gospodarstwa domowego w porównaniu z sytuacją sprzed 12 miesięcy:</b></p>	<p>1. poprawiła się bardzo 2. poprawiła się trochę 3. bez zmian 4. pogorszyła się trochę 5. pogorszyła się bardzo 6. nie wiem</p>	<p><b>9. Czy sądzą Państwo, że Wasze wydatki na zakupy dóbr trwałego użytku w następnych 12 miesiącach będą w porównaniu z tego typu wydatkami w poprzednich 12 miesiącach:</b></p>	<p>1. dużo większe 2. nieco większe 3. podobne 4. nieco mniejsze 5. dużo mniejsze 6. nie wiem</p>
<p><b>2. Jak - przypuszczalnie - zmieni się sytuacja finansowa Państwa gospodarstwa domowego w następnych 12 miesiącach:</b></p>	<p>1. poprawi się bardzo 2. poprawi się trochę 3. bez zmian 4. pogorszy się trochę 5. pogorszy się bardzo 6. nie wiem</p>	<p><b>10. Czy uwzględniając ogólną sytuację ekonomiczną Polski, Państwa zdaniem obecnie jest:</b></p>	<p>1. bardzo dobry czas, aby oszczędzać 2. dobry czas, aby oszczędzać 3. raczej niekorzystny czas, aby oszczędzać 4. bardzo niekorzystny czas, aby oszczędzać 5. nie wiem</p>
<p><b>3. Jak zmieniła się, Państwa zdaniem, ogólna sytuacja ekonomiczna Polski w ostatnich 12 miesiącach:</b></p>	<p>1. poprawiła się bardzo 2. poprawiła się trochę 3. bez zmian 4. pogorszyła się trochę 5. pogorszyła się bardzo 6. nie wiem</p>	<p><b>11. Jakie jest prawdopodobieństwo, że w następnych 12 miesiącach zdołacie Państwo zaoszczędzić jakiegokolwiek pieniędzy:</b></p>	<p>1. bardzo duże 2. dość duże 3. znikome 4. zdecydowanie żadne 5. nie wiem</p>
<p><b>4. Jak, Państwa zdaniem, zmieni się ogólna sytuacja ekonomiczna Polski w następnych 12 miesiącach:</b></p>	<p>1. poprawi się bardzo 2. poprawi się trochę 3. bez zmian 4. pogorszy się trochę 5. pogorszy się bardzo 6. nie wiem</p>	<p><b>12. Która z poniżej wymienionych sytuacji najlepiej opisuje obecną sytuację finansową Państwa gospodarstwa domowego:</b></p>	<p>1. wpadamy w długi 2. przejadamy nasze oszczędności 3. nasz dochód z trudem starcza 4. nieco oszczędzamy 5. dużo oszczędzamy 6. nie wiem</p>
<p><b>5. Czy w porównaniu z sytuacją sprzed 12 miesięcy koszty utrzymania w skali kraju są, Państwa zdaniem, teraz:</b></p>	<p>1. wyraźnie dużo wyższe 2. znacznie wyższe 3. nieco wyższe 4. zbliżone 5. niższe 6. nie wiem</p>	<p><b>13. Jakie jest prawdopodobieństwo, że w następnych 12 miesiącach kupicie Państwo samochód:</b></p>	<p>1. bardzo duże 2. dość duże 3. niewielkie 4. zdecydowanie żadne 5. nie wiem</p>
<p><b>6. Porównując z tym, co dzieje się teraz, czy Państwo sądzą, że w najbliższych 12 miesiącach w skali kraju:</b></p>	<p>1. wzrost cen będzie szybszy 2. ceny wzrastać będą tak samo 3. ceny wzrastać będą wolniej 4. ceny będą mniej więcej takie same 5. ceny nieco zmaleją 6. nie wiem</p>	<p><b>14. Czy planujecie Państwo w następnych 12 miesiącach kupić lub budować dom, mieszkanie (dla siebie, dla członka rodziny, jako dom letniskowy, do wynajęcia itp.):</b></p>	<p>1. zdecydowanie tak 2. możliwe 3. raczej nie 4. zdecydowanie nie 5. nie wiem</p>
<p><b>7. Jak zmieni się, zdaniem Państwa, bezrobocie w kraju w następnych 12 miesiącach:</b></p>	<p>1. gwałtownie wzrośnie 2. nieznacznie wzrośnie 3. pozostanie takie samo 4. nieznacznie zmaleje 5. gwałtownie zmaleje 6. nie wiem</p>	<p><b>15. Jakie jest prawdopodobieństwo, że w następnych 12 miesiącach poniesiecie Państwo duże wydatki na podniesienie standardu lub remont zajmowanego domu, mieszkania:</b></p>	<p>1. bardzo duże 2. dość duże 3. niewielkie 4. zdecydowanie żadne 5. nie wiem</p>
<p><b>8. Czy sądzą Państwo, że obecnie korzystnie jest kupować dobra trwałego użytku (meble, sprzęt RTV, pralkę, kuchenkę, lodówkę):</b></p>	<p>1. tak, teraz właśnie jest odpowiedni czas 2. obecny czas nie jest na to ani dobry, ani zły 3. nie, nie jest to czas odpowiedni 4. nie wiem</p>		

---

## Cechy gospodarstwa domowego

**1. Głównym źródłem dochodów gospodarstw domowego jest (proszę zaznaczyć tylko jedno główne źródło):**

- 1) praca najemna na stanowisku robotniczym
- 2) praca najemna na stanowisku nierobotniczym
- 3) praca w rolnictwie
- 4) praca na własny rachunek
- 5) emerytura lub renta
- 6) inne źródła

**2. Przeciętny miesięczny dochód netto („na rękę”) gospodarstwa domowego na jedną osobę wynosi:**

- 1) mniej niż 550 zł
- 2) od 551 do 750 zł
- 3) od 751 do 1000 zł
- 4) od 1001 do 1400 zł
- 5) więcej niż 1400 zł

**3. Gospodarstwo składa się z:**

- 1, 2, 3, 4, 5, 6 i więcej osób

**4. Liczba dzieci pozostających na całkowitym utrzymaniu:**

- 0, 1, 2, 3, 4, 5 i więcej

**5. Gospodarstwo domowe znajduje się w:**

- 1) wielkim mieście (100 tys. mieszkańców i więcej)
- 2) średnim mieście (od 10 do 100 tys. mieszkańców)
- 3) małym miasteczku (do 10 tys. mieszkańców)
- 4) na wsi

**6. Wykształcenie wypełniającego (ukończone):**

- 1) wyższe
- 2) średnie lub policealne
- 3) zasadnicze zawodowe
- 4) podstawowe lub gimnazjalne

**7. Wiek wypełniającego:**

- 1) od 16 do 29 lat
- 2) od 30 do 49 lat
- 3) od 50 do 64 lat
- 4) powyżej 64 lat