

Instytut Rozwoju Gospodarczego

**Szkoła Główna Handlowa
w Warszawie**

Sławomir Dudek

**KONDYCJA GOSPODARSTW DOMOWYCH
I KWARTAŁ 2018**

PL ISSN 2392-3768

Badanie okresowe Nr 102

BADANIA KONIUNKTURY GOSPODARCZEJ INSTYTUTU ROZWOJU GOSPODARCZEGO SGH

Rada Programowa:

Elżbieta Adamowicz (przewodnicząca), Joanna Klimkowska (sekretarz)

Marco Malgarini, Gernot Nerb, Ataman Ozyildirim, Janusz Stacewicz, István János Tóth

Komitet Redakcyjny i adres Redakcji:

Konrad Walczyk (Redaktor Naczelny)

Sławomir Dudek

Agnieszka Danelczyk

ul. Madalińskiego 6/8, 02-513 Warszawa

www.sgh.waw.pl/irg/

Wydawnictwo:

Szkoła Główna Handlowa w Warszawie

al. Niepodległości 162, 02-554 Warszawa

Wersja elektroniczna czasopisma jest wersją pierwotną

Publikacja została zrecenzowana zgodnie z wytycznymi MNiSW

©Copyright by Szkoła Główna Handlowa w Warszawie, Warszawa 2018

Wszelkie prawa zastrzeżone. All rights reserved.

ISSN 2392-3768

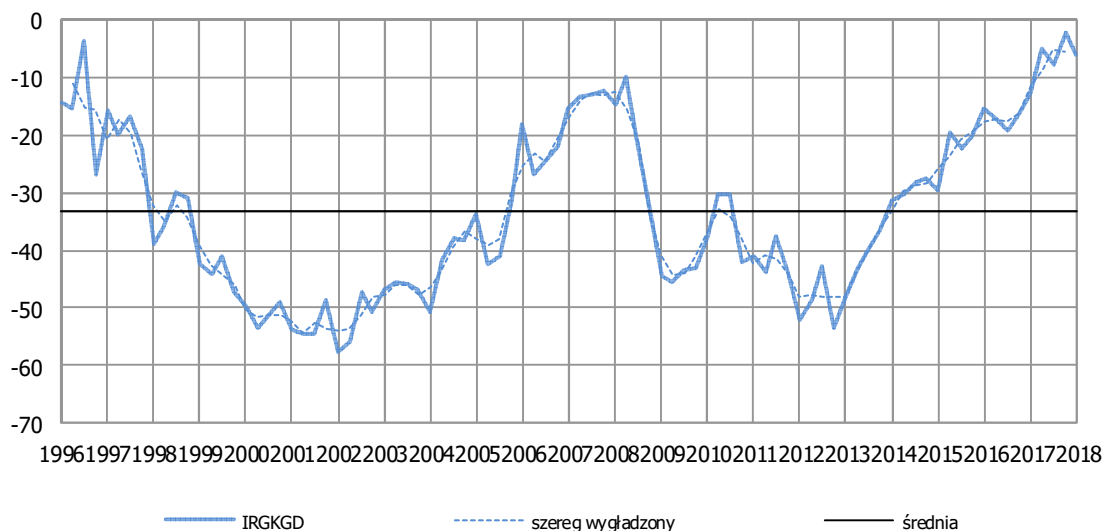
Nr rej. PR 18398

SPIS TREŚCI

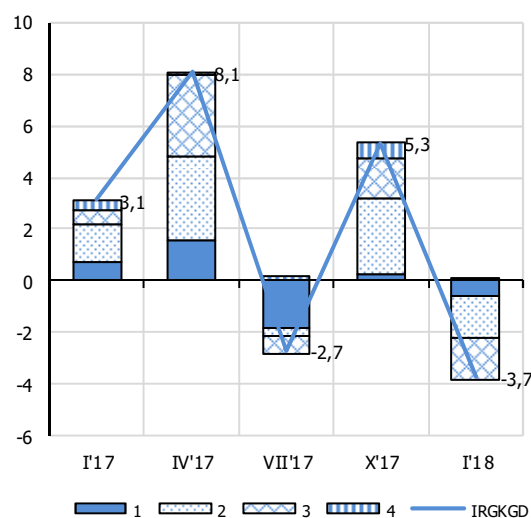
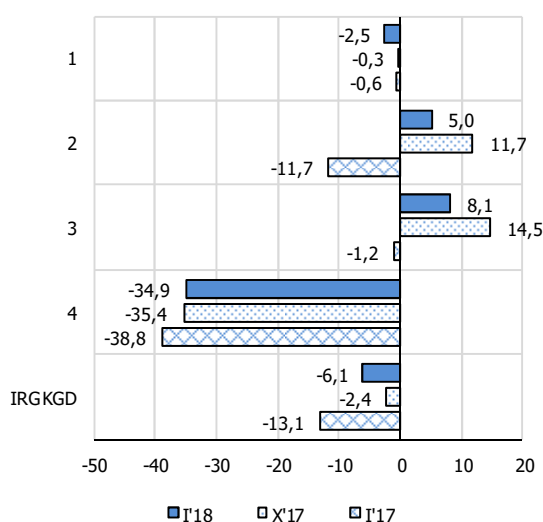
WSKAŹNIK KONDYCJI GOSPODARSTW DOMOWYCH IRG SGH.....	4
SYNTEZA WYNIKÓW	5
SZCZEGÓŁOWE WYNIKI BADANIA.....	9
1. Zmiana sytuacji finansowej gospodarstw domowych – diagnoza.....	9
2. Zmiana sytuacji finansowej gospodarstw domowych – prognoza	10
3. Ogólna sytuacja ekonomiczna Polski – diagnoza	11
4. Ogólna sytuacja ekonomiczna Polski – prognoza.....	12
5. Koszty utrzymania – diagnoza	13
6. Zmiana cen – prognoza.....	14
7. Bezrobocie w kraju – prognoza.....	15
8. Zakupy dóbr trwałego użytku – diagnoza	16
9. Zakupy dóbr trwałego użytku – prognoza.....	17
10. Oszczędności – diagnoza.....	18
11. Oszczędności – prognoza	19
12. Obecna kondycja finansowa gospodarstw domowych.....	20
13. Stopa oszczędności	21
14. Zakup samochodu - prognoza.....	22
15. Zakup domu lub mieszkania – prognoza.....	23
16. Remont domu lub mieszkania – prognoza	24
STRUKTURA PRÓBY WEDŁUG CECH RESPONDENTÓW	25
METODOLOGIA I ORGANIZACJA BADANIA	26
ANEKS 1. Wzór ankiety bazowej	28

WSKAŹNIK KONDYCJI GOSPODARSTW DOMOWYCH IRG SGH

Średnia arytmetyczna z sald: oceny przyszłej sytuacji finansowej (pyt. 2), oceny przyszłej ogólnej sytuacji ekonomicznej (pyt. 4), oczekiwanej zmiany poziomu bezrobocia (pyt. 7) ze znakiem ujemnym, oceny przyszłej skłonności do oszczędzania (pyt. 11).



Salda składowe / Balances	Okres badania					
	X'16	I'17	IV'17	VII'17	X'17	I'18
1. Zmiana sytuacji finansowej - prognoza	-3,5	-0,6	5,8	-1,4	-0,3	-2,5
2. Ogólna sytuacja ekonomiczna Polski - prognoza	-17,6	-11,7	1,2	-0,1	11,7	5,0
3. Bezrobocie w kraju - prognoza	3,3	1,2	-11,4	-8,5	-14,5	-8,1
4. Oszczędności - prognoza	-40,3	-38,8	-38,4	-37,8	-35,4	-34,9
Wskaźnik WKGD (1+2-3+4)/4	-16,2	-13,1	-5,0	-7,7	-2,4	-6,1



SYNTEZA WYNIKÓW

W styczniu 2018 r. nastroje polskich gospodarstw uległy korekcie w porównaniu do sytuacji sprzed kwartału, jednak nadal są na bardzo wysokim poziomie. Relatywnie wysokie nastroje polskich konsumentów wspierają wysoką dynamikę wzrostu konsumpcji prywatnej, która w IV kw. br. według danych GUS wyniosła ok. 5% r/r.

Wartość Wskaźnika Kondycji Gospodarstw Domowych IRG SGH (IRGKGD) uległa pogorszeniu o 3,7 pp. Wskaźnik wygładzony z wahań krótkookresowych pozostał na poziomie zbliżonym do poprzedniego badania. Pogorszeniu uległy trzy jego składowe: oceny w zakresie przyszłości całej gospodarki, obawy przed bezrobociem i oceny własnej sytuacji finansowej. Oceny w zakresie zdolności do oszczędzania uległy nieznacznej poprawie.

Jest za wcześnie aby ocenić czy pogorszenie nastrojów oznacza odwrócenie trendu – wartości wskaźników w ocenianych obszarach są nadal na bardzo wysokim poziomie.

W bieżącym badaniu mieliśmy do czynienia z korektą ocen gospodarstw domowych w zakresie ogólnego stanu gospodarki po ich znacznej poprawie w poprzednim badaniu. W przypadku ocen **bieżącego stanu naszej gospodarki saldo ocen negatywnych i pozytywnych uległo pogorszeniu o ok. 6,9 pp. (wobec wzrostu o 6,4 pp. W poprzednim badaniu)**. **Również oceniając sytuację gospodarczą w najbliższych dwunastu miesiącach relatywny optymizm uległ pogorszeniu o 6,7 pp. (wobec „wystrzelenia” ocen w górę w poprzednim badaniu prawie o 12 pp.)**. Wartości sald ocen pozytywnych vs negatywnych w zakresie ogólnej sytuacji gospodarczej (zarówno tej bieżącej, jak i prognozy) są nadal na dodatnim, bardzo wysokim poziomie nie obserwowanym od wielu lat. Pogorszenie w bieżącym badaniu należy więc raczej interpretować jako krótkookresowe wahnięcie ocen. Zresztą salda oczyszczone z wahań krótkookresowych nadal pokazują trend wzrostowy. Pojawiające się publikacje z dobrymi wynikami w zakresie gospodarki oraz optymistyczne prognozy w zakresie wzrostu gospodarczego krajowych i międzynarodowych ośrodków analitycznych będą raczej sprzyjały optymistycznym ocenom gospodarstw domowych w tym zakresie.

Korektę ocen zanotowano również w przypadku obaw przed bezrobociem. Saldo w tym zakresie uległo pogorszeniu o 6,4 pp. (w poprzednim badaniu o prawie 6 pp.).

Pewne negatywne tendencje ujawniły się w zakresie ocen przyszłej sytuacji finansowej gospodarstw domowych. Może to być efekt wygasania pozytywnego wpływu 500+ na dynamikę dochodów. W bieżącym badaniu saldo uległo pogorszeniu o prawie 3 punkty procentowe. Wskaźnik wygładzony z wahań krótkookresowych ukazuje wyraźną tendencję spadkową. Saldo z dodatniego poziomu w kwietniu ubiegłego roku zmniejszyło się obecnie do poziomów ujemnych, łącznie już o ponad 8 punktów procentowych. Saldo nadal jest na wysokim poziomie choć wskazuje na to, że gospodarstwa domowe oczekują spowolnienia dynamiki wzrostu ich dochodów w najbliższych 12-tu miesiącach. Oceny w zakresie bieżącej sytuacji finansowej gospodarstw domowych uległy nieznacznej poprawie (po spadku w poprzednim badaniu). Po oczyszczeniu z wahań krótkookresowych saldo ukazuje raczej trend horyzontalny.

Kontynuowany jest wzrost ocen bieżących kosztów utrzymania.

W przypadku tego pytania saldo wzrosło o 1,3 pp. W przypadku oczekiwań inflacyjnych po zaskakującym spadku w II kwartale o ponad 10 pp., obecnie saldo trzeci raz z rzędu zwiększyło się, łącznie około 5,2 pp. Można jednak zauważyć, że wzrost oczekiwań inflacyjnych znacząco wyhamował w porównaniu do trendów obserwowanych w 2016 r. i w pierwszej połowie 2017 r.

Oceny w zakresie **wydatków na dobra trwałe** w ostatnim okresie są bardzo zmienne i zróżnicowane. W przypadku pytania odnoszącego się do bieżącego klimatu do zakupu dóbr trwałych notujemy naprzemienne wzrosty i spadki salda. W bieżącym badaniu saldo ocen pozytywnych i negatywnych uległo poprawie o około 4 punkty procentowe, po spadku o około 3 punkty procentowe w poprzednim badaniu. Obecnie w przypadku salda wygładzonego trudno jest zidentyfikować ten trend – czy jest wzrostowy, czy spadkowy – możemy mówić raczej o stabilizacji ocen. Jednak odsetek respondentów oceniających pozytywny klimat do wydatków na dobra trwałego użytku jest obecnie na relatywnie wysokim poziomie około 15% czyli wyższym niż średnio w ubiegłym roku (tj. ok. 11,6%). Duża zmienność jest obserwowana również w przypadku ocen w zakresie prognozy zakupu dóbr trwałego użytku. Obecnie saldo uległo pogorszeniu o 4,2 pp., wobec poprawy o 6,3 pp. w poprzednim badaniu. Saldo oczyszczone z fluktuacji krótkookresowych pozostaje na stabilnym poziomie, mamy więc do czynienia z trendem horyzontalnym. Odsetek gospodarstw domowych wskazujących na wzrost wydatków utrzymał się na poziomie zbliżonym do 21%.

W bieżącym badaniu oceny w zakresie wydatków na **zakup samochodu** nieznacznie wzrosły. Jednak wskaźnik oczyszczony z wahań krótkookresowy nadal utrzymuje się w lekkim trendzie spadkowym. Odsetek respondentów wskazujących na bardzo duże lub dość duże prawdopodobieństwo zakupu samochodu wynosi obecnie 6,3% wobec 5,4% w poprzednim badaniu i przed rokiem. Jednak jest to mniej niż w 2016 r.

Saldo w pytaniu o planowany **zakup lub budowę domu/mieszkania** w następnych 12-tu miesiącach podlega silnym wahaniom ostatnim okresie. W obecnym badaniu uległo poprawie o około 6,3 punktów procentowych, wobec spadku o 6 punktów procentowych w poprzednim badaniu. Jednak wskaźnik oczyszczony z wahań krótkookresowych kształtuje się raczej w trendzie horyzontalnym. Obecnie ok. 17% gospodarstw domowych uważa, że wydatki na zakup mieszkania są w ich przypadku prawdopodobne (wobec ok. 6% poprzednio i przed rokiem). W przypadku **wydatków remontowych** po 2 kwartałach spadku obecnie zanotowano poprawę ocen o ok. 5 punktów procentowych. Jednak wskaźnik wygładzony nadal ukazuje silną tendencję spadkową. Obecnie ok. 11% respondentów ocenia prawdopodobieństwo poniesienia wydatków remontowych jako bardzo lub dość duże (ok. 11% w poprzednim badaniu i ok. 15% przed rokiem).

W przypadku pytania odnoszącego się do **klimatu do oszczędzania** saldo uległo poprawie (o 4,3 pp.) wspierając silny trend wzrostowy obserwowany od wielu kwartałów (mimo korekty w poprzednim badaniu). Saldo nadal jest na poziomie nie obserwowanym od wielu lat. W przypadku prognozy prawdopodobieństwa zaoszczędzenia jakichkolwiek kwot

pieniędzy zanotowano wzrost salda kolejny kwartał z rzędu. Analizując saldo oczyszczone z wahań krótkookresowych widoczny jest wyraźny trend wzrostowy w zakresie prognozowanych oszczędności. Saldo jest również na najwyższym poziomie od 1996 r. Obecnie ok. 24,5% respondentów uważa, że z „bardzo dużym” lub „dość dużym” prawdopodobieństwem w nadchodzącym roku zdołają zaoszczędzić jakiegokolwiek pieniądze (wobec ok. 21% przed rokiem, czy ok. 11% przed 10-ciu laty), a prawie 45% uważa, że teraz jest dobry klimat aby oszczędzać (wobec ok. 38% przed rokiem, czy ok. 24% przed 10-ciu laty).

Pozytywne tendencje w zakresie oszczędności wskazują, że gospodarstwa domowe w swoich opiniach, mimo dobrych ocen stanu gospodarki i własnych budżetów (wspartych programem 500+), dosyć ostrożnie planują poważne wydatki, raczej planują zaoszczędzić swoje nadwyżki. Ewentualnie decydują się na innego rodzaju wydatki, nie monitorowane w niniejszym badaniu.

Należy też zauważyć, że uzyskane wyniki dotyczą liczebności gospodarstw domowych posiadających zdolność do oszczędzania w relacji do ogółu. Oznacza to, że rośnie powszechność zdolności do oszczędzania, niekoniecznie musi to oznaczać przełożenie na łączną wartość oszczędności w gospodarce, gdyż gospodarstwa domowe o niższych dochodach oszczędzają niewielkie kwoty.

Saldo w zakresie **zbilansowania bieżących dochodów i wydatków** gospodarstwa domowego utrzymało się na zbliżonym poziomie do poprzedniego badania (choć nieco niższym). Saldo po oczyszczeniu z wahań krótkookresowych nadal ukazuje wyraźną tendencję wzrostową. Odsetek gospodarstw domowych które „nieco oszczędzają” jest na bardzo wysokim poziomie, ok. 51,1% (wobec ok. 45,8% przed rokiem). Odsetek tych, którzy „dużo oszczędzają” wyniósł ok. 2,5%. Łącznie więc prawie 54% respondentów deklaruje zdolność do oszczędzania. Odsetek tych, którzy wpadają w długi wyniósł 5,3% wobec 5,7% poprzednio, odsetek tych, którzy oceniają, że przejadają oszczędności pozostał na poziomie 7,3%. Wśród oszczędzających dominują gospodarstwa domowe, które odkładają mniej niż 10% dochodów, jest ich ok. 55,6%, drugą grupą są respondenci odkładający między 10 a 20%, jest ich ok. 30,2%, tych którzy mogą odkładać ponad 20% jest ok. 14,3% (wobec 16,6% przed rokiem). Średnia, szacowana stopa oszczędności to ok. 11,4% (wobec 12,7% przed rokiem).

SUMMARY

In January 2018, the moods of Polish households decreased in comparison to the situation from the quarter before, however, they are still at a very high level. Relatively high moods of Polish consumers support a high growth rate of private consumption, which in Q4 this year, based on GUS data, amounted to approx. 5% y/y.

The value of the IRG SGH Household Condition Indicator (IRGKGD) deteriorated by 3.7 pp. The smoothed indicator from short-term fluctuations remained at a level similar to the previous survey. Three of its components deteriorated: assessments of the future of the entire economy, fear of unemployment and assessment of its own financial situation. The savings ability have slightly improved. It is too early to assess whether the deterioration of moods means the reversal of the trend, the values of indicators in the assessed areas are still at a very high level.

There occurred also negative correction in assessments of general economic situation and unemployment (after high improvement in previous survey). However, moods in this regards are still on high level. Some negative trends have been revealed in the field of assessing the future financial situation of households. It may be the effect of expiration of the positive impact of 500+ on the dynamics of income.

Households in their opinions, despite good assessments of the general state of the economy are cautiously planning major expenditures, rather they plan to save their surpluses. Alternatively, they may opt for other types of expenses not monitored in this study.

There is a horizontal trend in planned expenditures on durable goods and decreasing tendency in expenditures on cars, and renovation expenditures. The likelihood of buying apartment is in horizontal trend.

On other side households very positively are assessing current climate for savings. They are also planning to increase savings in coming 12 months. Currently, 24.5% of respondents believe that with "very big" or "quite big" probability in the coming year they will save money and about 45% believe that currently it is a good climate to save.

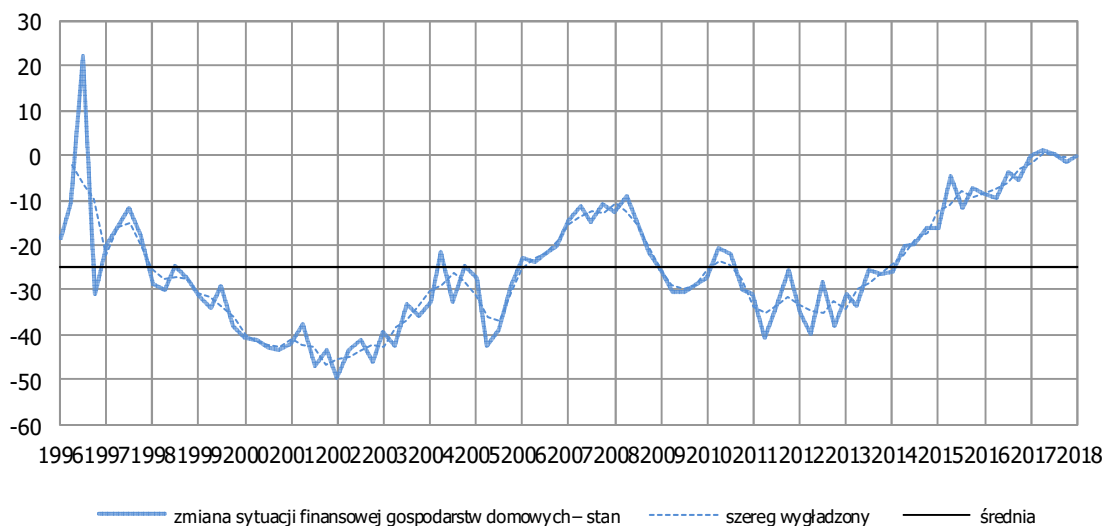
In total, almost 54% of respondents declare their ability to save. Among the savers, households with less than 10% of income are predominating, their number is around 55,6%, the second group is the respondents who are between 10% and 20%, they are about 30,2%, those who can lay off more than 20% is about 14,3%. The average estimated savings rate is about 11,4%.

It should also be noted that the results obtained concern the number of households with the ability to save in relation to the general population. This means that the prevalence of saving capacity is increasing, which does not necessarily mean an increase in the total value of savings in the economy, as households with lower incomes save small amounts.

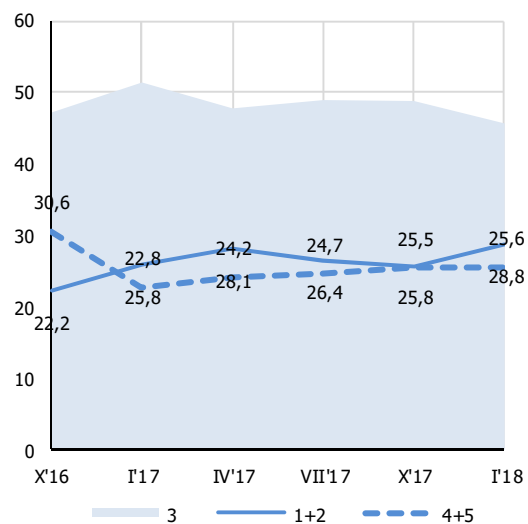
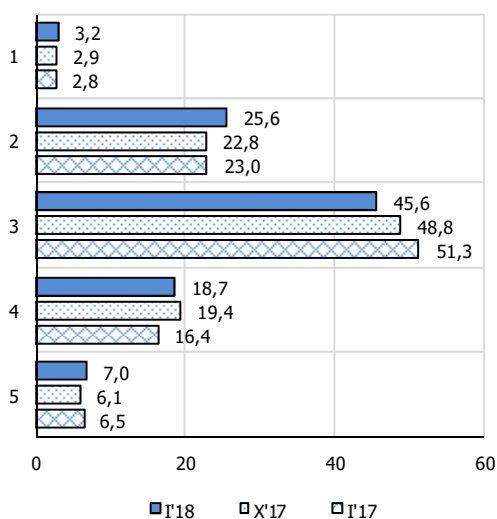
SZCZEGÓŁOWE WYNIKI BADAŃ

1. Zmiana sytuacji finansowej gospodarstw domowych – diagnoza

Jak oceniacie Państwo obecną sytuację finansową swego gospodarstwa domowego w porównaniu z sytuacją sprzed 12 miesięcy?

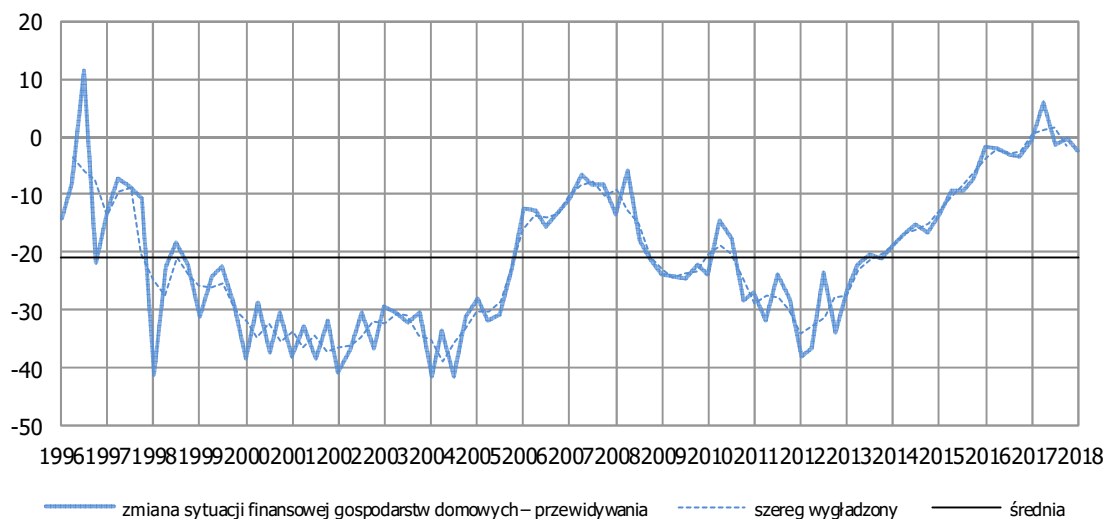


Warianty odpowiedzi - odsetki	Okres badania					
	X'16	I'17	IV'17	VII'17	X'17	I'18
1. poprawiła się bardzo	3,5	2,8	3,6	5,5	2,9	3,2
2. poprawiła się trochę	18,8	23,0	24,4	20,9	22,8	25,6
3. bez zmian	47,1	51,3	47,7	48,9	48,8	45,6
4. pogorszyła się trochę	25,0	16,4	19,0	18,4	19,4	18,7
5. pogorszyła się bardzo	5,7	6,5	5,2	6,3	6,1	7,0
Saldo (1+0,5*2-0,5*4-5)	-5,3	-0,3	1,1	0,5	-1,4	-0,3

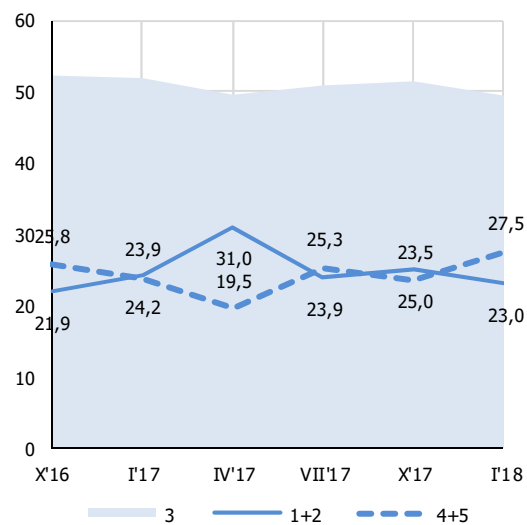
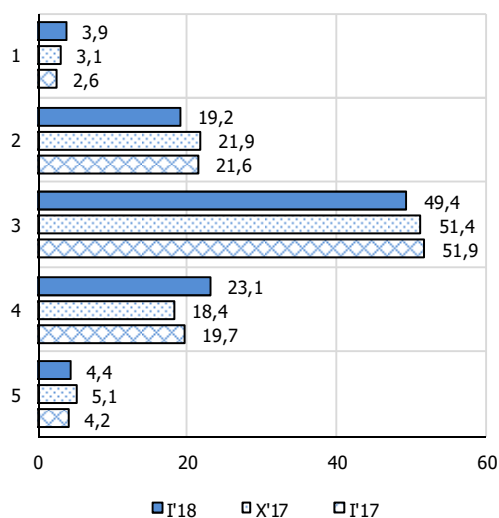


2. Zmiana sytuacji finansowej gospodarstw domowych – prognoza

Jak – przypuszczalnie – zmieni się sytuacja finansowa Państwa gospodarstwa domowego w następnych 12 miesiącach?

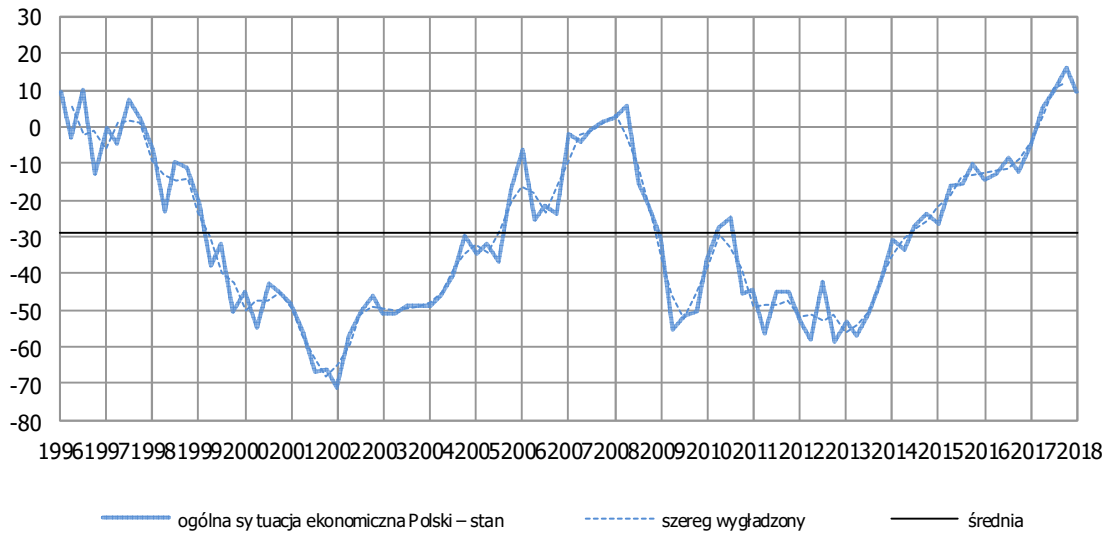


Warianty odpowiedzi - odsetki	Okres badania					
	X'16	I'17	IV'17	VII'17	X'17	I'18
1. poprawi się bardzo	2,6	2,6	3,0	4,3	3,1	3,9
2. poprawi się trochę	19,4	21,6	28,0	19,6	21,9	19,2
3. bez zmian	52,2	51,9	49,5	50,8	51,4	49,4
4. pogorszy się trochę	20,1	19,7	16,6	19,6	18,4	23,1
5. pogorszy się bardzo	5,7	4,2	2,9	5,7	5,1	4,4
Saldo (1+0,5*2-0,5*4-5)	-3,5	-0,6	5,8	-1,4	-0,3	-2,5

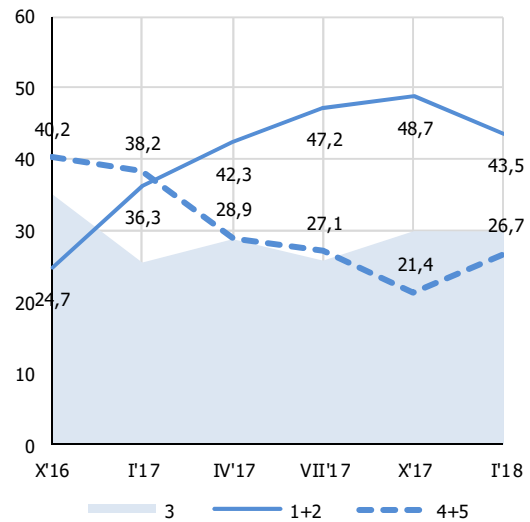
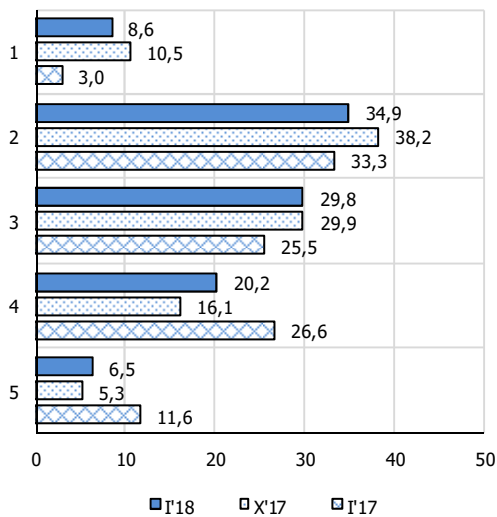


3. Ogólna sytuacja ekonomiczna Polski – diagnoza

Jak zmieniła się, Państwa zdaniem, ogólna sytuacja ekonomiczna Polski w ostatnich 12 miesiącach?

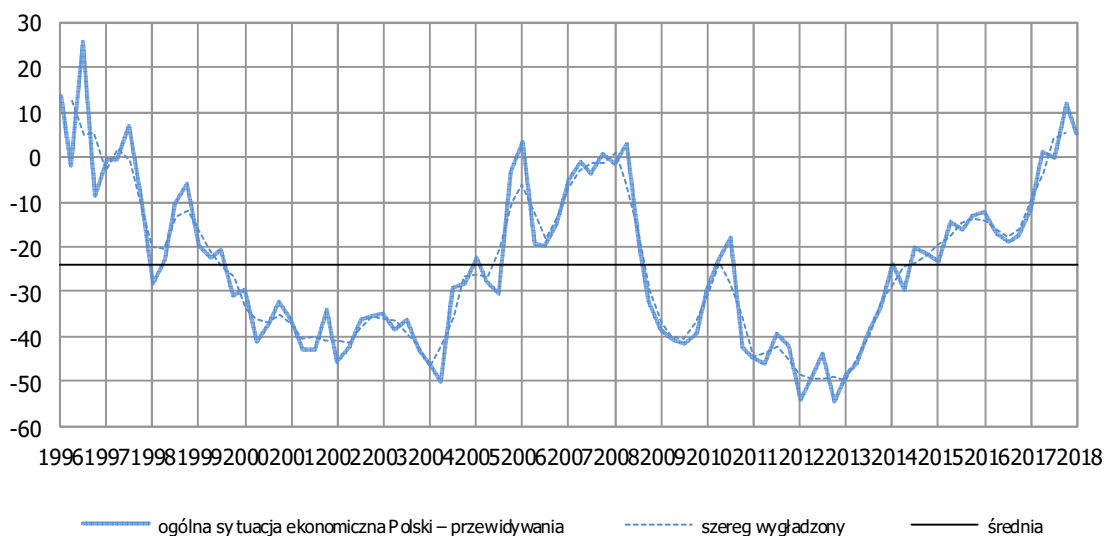


Warianty odpowiedzi - odsetki	Okres badania					
	X'16	I'17	IV'17	VII'17	X'17	I'18
1. poprawiła się bardzo	1,3	3,0	5,5	6,7	10,5	8,6
2. poprawiła się trochę	23,4	33,3	36,8	40,5	38,2	34,9
3. bez zmian	35,1	25,5	28,8	25,7	29,9	29,8
4. pogorszyła się trochę	29,7	26,6	20,8	20,0	16,1	20,2
5. pogorszyła się bardzo	10,5	11,6	8,2	7,1	5,3	6,5
Saldo (1+0,5*2-0,5*4-5)	-12,3	-5,3	5,3	9,9	16,3	9,4

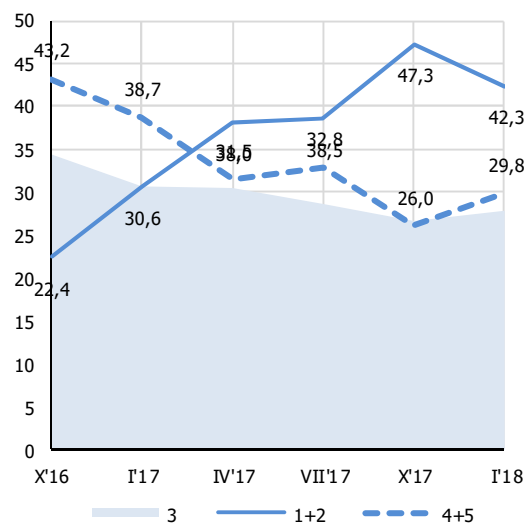
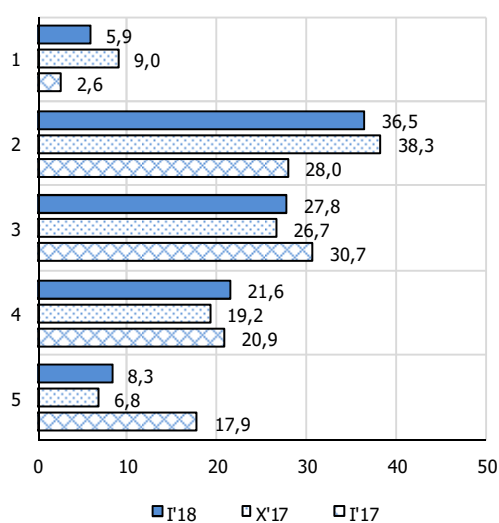


4. Ogólna sytuacja ekonomiczna Polski – prognoza

Jak, Państwa zdaniem, zmieni się ogólna sytuacja ekonomiczna Polski w następnych 12 miesiącach?

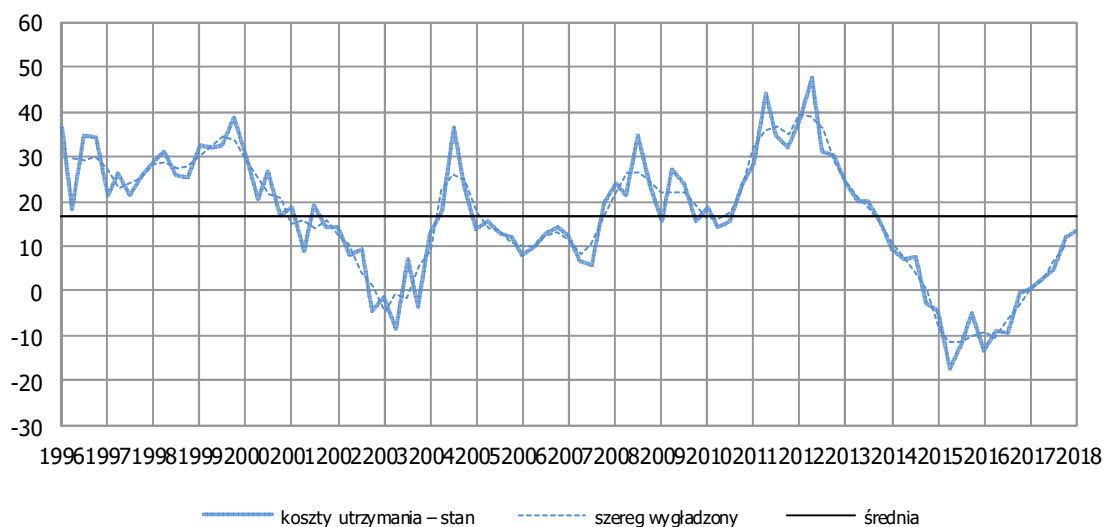


Warianty odpowiedzi - odsetki	Okres badania					
	X'16	I'17	IV'17	VII'17	X'17	I'18
1. poprawi się bardzo	2,1	2,6	4,9	4,5	9,0	5,9
2. poprawi się trochę	20,3	28,0	33,1	34,1	38,3	36,5
3. bez zmian	34,4	30,7	30,5	28,6	26,7	27,8
4. pogorszy się trochę	26,6	20,9	22,5	22,5	19,2	21,6
5. pogorszy się bardzo	16,6	17,9	9,0	10,4	6,8	8,3
Saldo (1+0,5*2-0,5*4-5)	-17,6	-11,7	1,2	-0,1	11,7	5,0

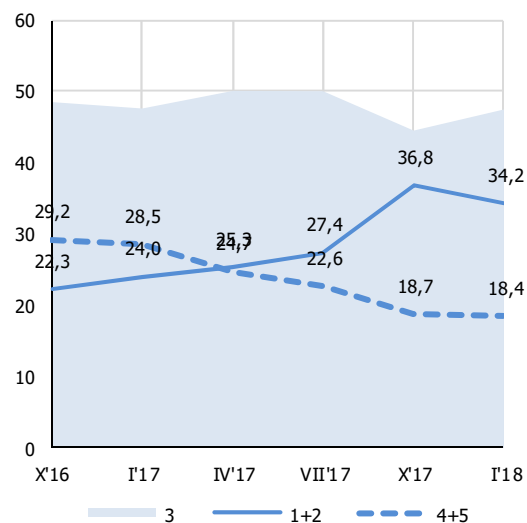
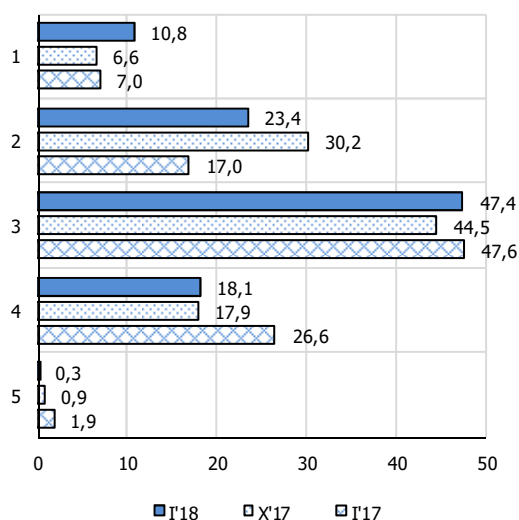


5. Koszty utrzymania – diagnoza

Czy w porównaniu z sytuacją sprzed 12 miesięcy koszty utrzymania w skali kraju są, Państwa zdaniem teraz: ...?

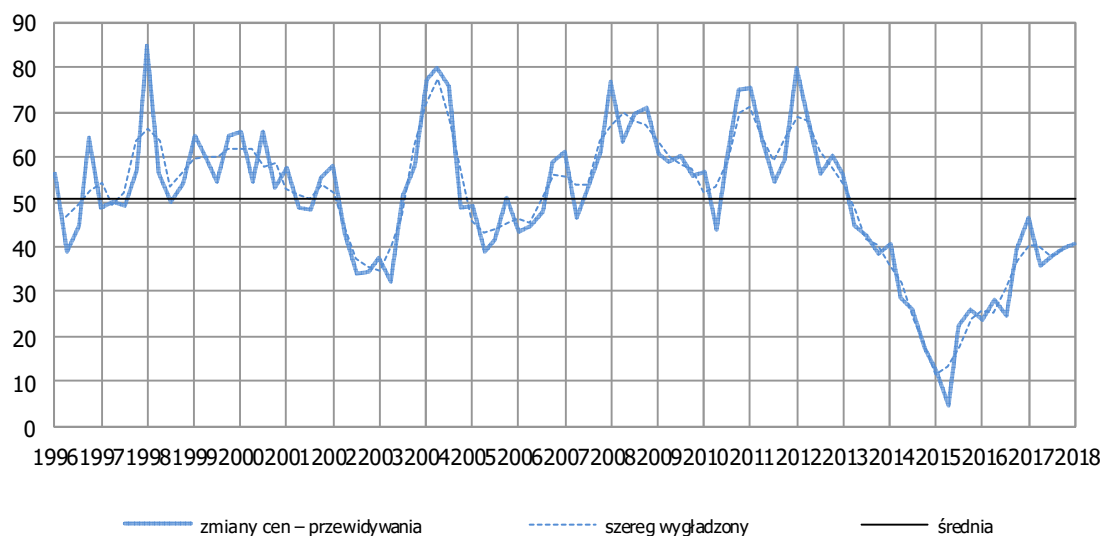


Warianty odpowiedzi - odsetki	Okres badania					
	X'16	I'17	IV'17	VII'17	X'17	I'18
1. wyraźnie dużo wyższe	7,4	7,0	5,6	7,2	6,6	10,8
2. znacznie wyższe	14,9	17,0	19,7	20,2	30,2	23,4
3. nieco wyższe	48,5	47,6	50,0	50,0	44,5	47,4
4. takie same	27,9	26,6	23,4	20,3	17,9	18,1
5. niższe	1,4	1,9	1,3	2,3	0,9	0,3
Saldo (1+0,5*2-0,5*4-5)	-0,5	0,3	2,5	4,8	11,9	13,2

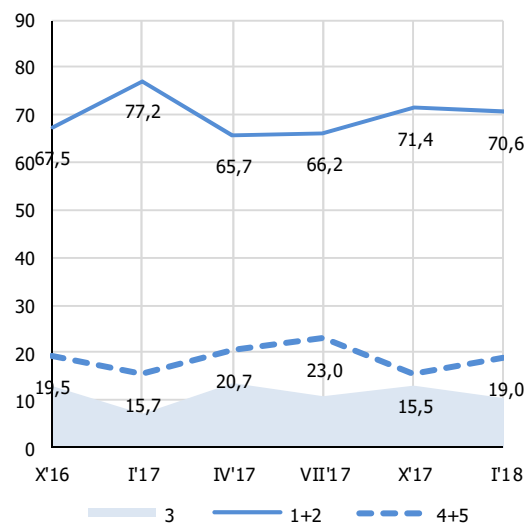
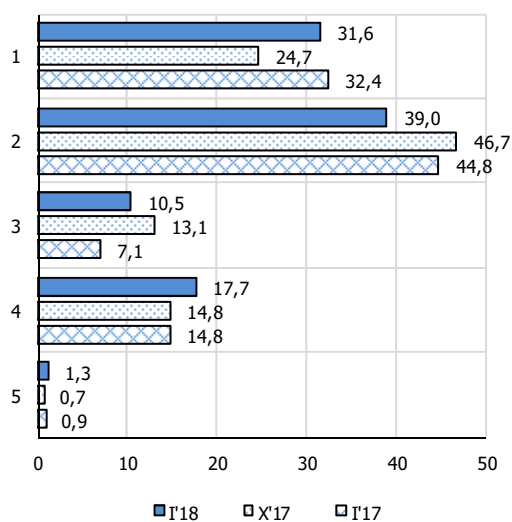


6. Zmiana cen – prognoza

Porównując z tym co dzieje się teraz, czy Państwo sądzą, że w najbliższych 12 miesiącach w skali kraju: ...?

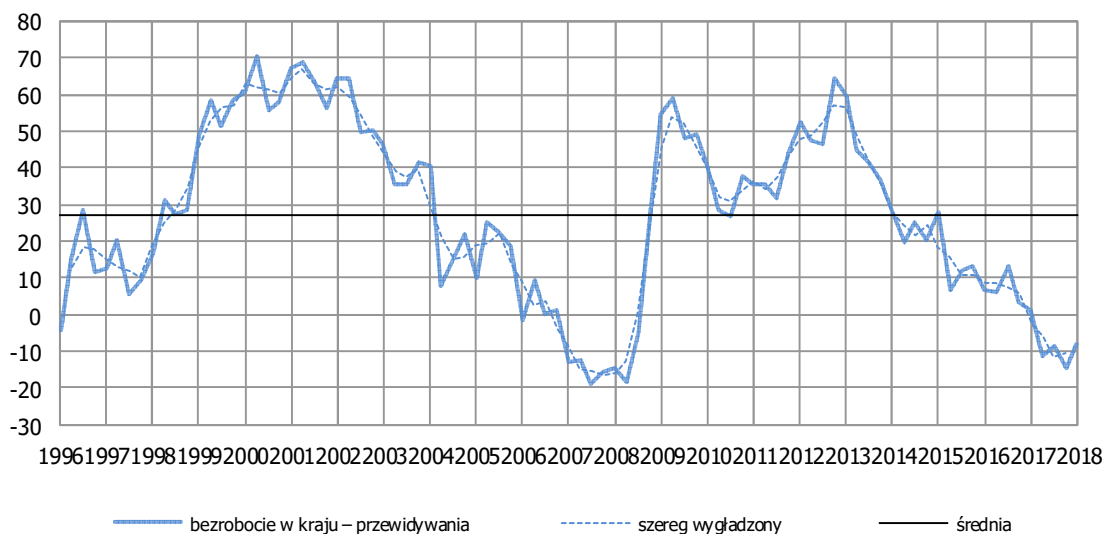


Warianty odpowiedzi - odsetki	Okres badania					
	X'16	I'17	IV'17	VII'17	X'17	I'18
1. wzrost cen będzie szybszy	31,5	32,4	26,5	33,6	24,7	31,6
2. ceny wzrastać będą tak samo	36,0	44,8	39,3	32,6	46,7	39,0
3. ceny wzrastać będą wolniej	13,0	7,1	13,6	10,8	13,1	10,5
4. ceny będą mniej więcej takie same	18,4	14,8	20,5	22,7	14,8	17,7
5. ceny nieco zmaleją	1,1	0,9	0,2	0,3	0,7	1,3
Saldo (1+0,5*2-0,5*4-5)	39,2	46,5	35,7	38,2	40,0	40,9

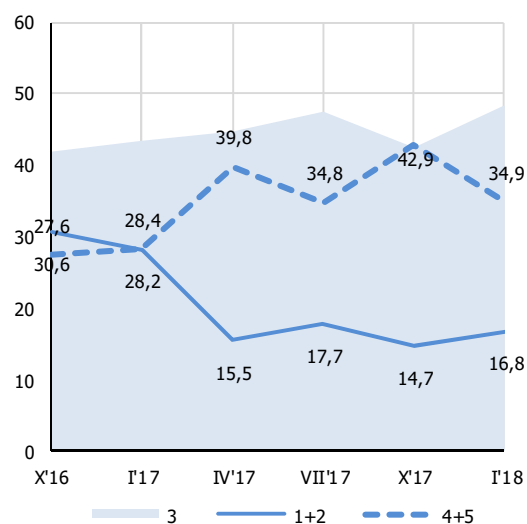
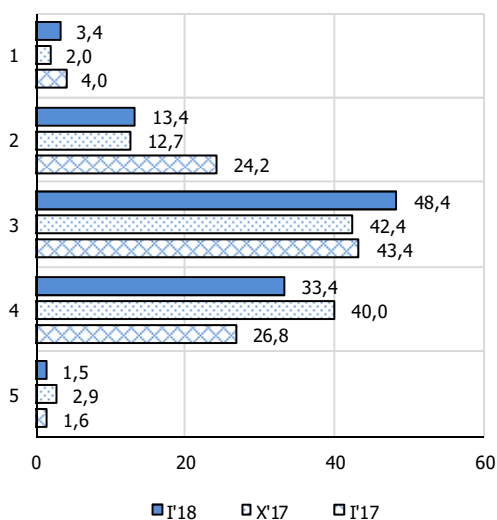


7. Bezrobocie w kraju – prognoza

Jak zmieni się, zdaniem Państwa, bezrobocie w kraju w następnych 12 miesiącach?

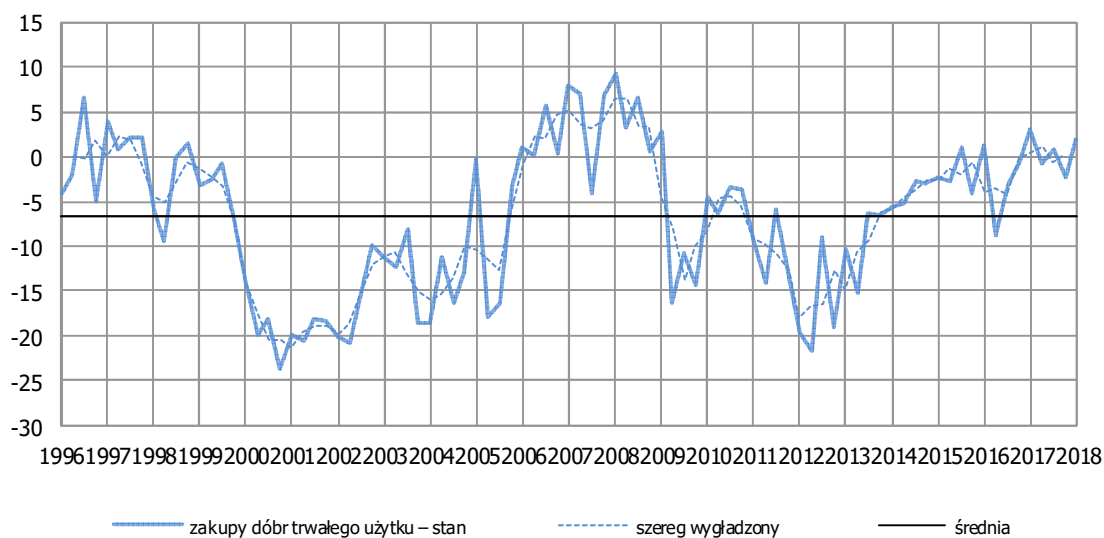


Warianty odpowiedzi - odsetki	Okres badania					
	X'16	I'17	IV'17	VII'17	X'17	I'18
1. gwałtownie wzrośnie	6,1	4,0	2,9	2,7	2,0	3,4
2. nieznacznie wzrośnie	24,5	24,2	12,5	15,0	12,7	13,4
3. pozostanie takie samo	41,9	43,4	44,7	47,5	42,4	48,4
4. nieznacznie zmaleje	25,1	26,8	38,5	32,2	40,0	33,4
5. gwałtownie zmaleje	2,4	1,6	1,3	2,7	2,9	1,5
Saldo (1+0,5*2-0,5*4-5)	3,3	1,2	-11,4	-8,5	-14,5	-8,1

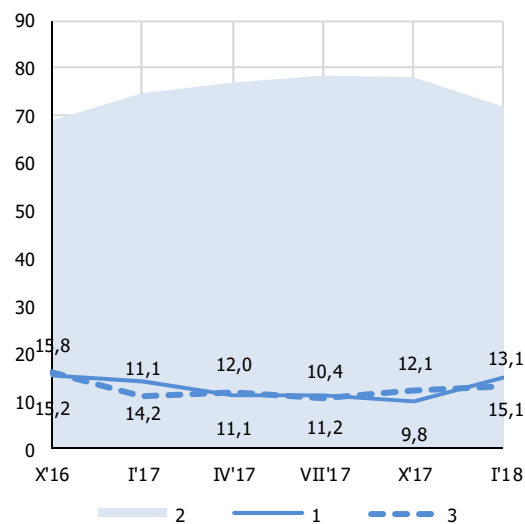
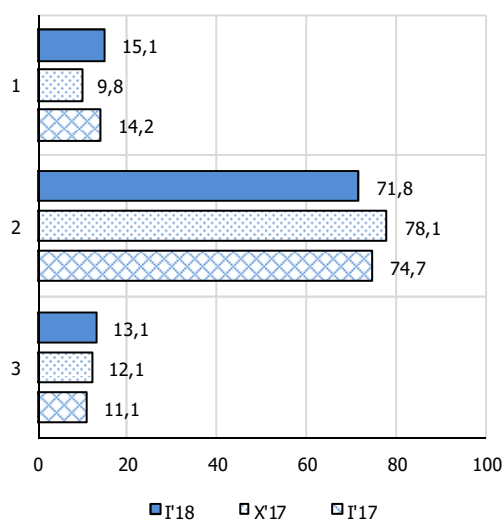


8. Zakupy dóbr trwałego użytku – diagnoza

Czy sądzą Państwo, że obecnie korzystnie jest kupować dobra trwałego użytku (meble, sprzęt RTV, pralkę, kuchenkę, lodówkę): ...?

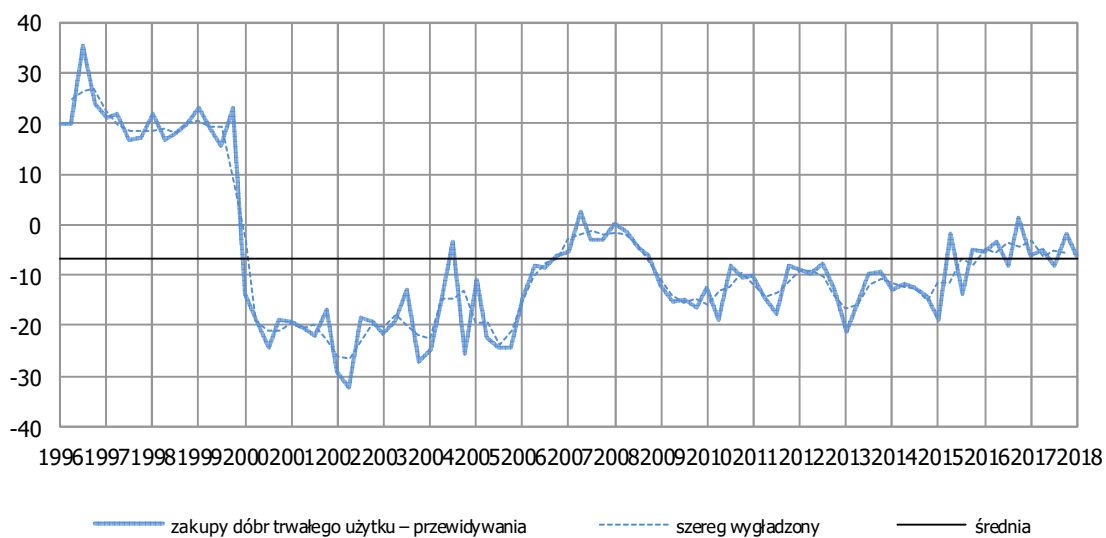


Warianty odpowiedzi - odsetki	Okres badania					
	X'16	I'17	IV'17	VII'17	X'17	I'18
1. tak, teraz właśnie jest odpowiedni czas	15,2	14,2	11,1	11,2	9,8	15,1
2. obecny czas nie jest na to ani dobry, ani zły	69,0	74,7	76,9	78,4	78,1	71,8
3. nie, nie jest to czas odpowiedni	15,8	11,1	12,0	10,4	12,1	13,1
Saldo (1-3)	-0,6	3,1	-0,8	0,9	-2,2	1,9

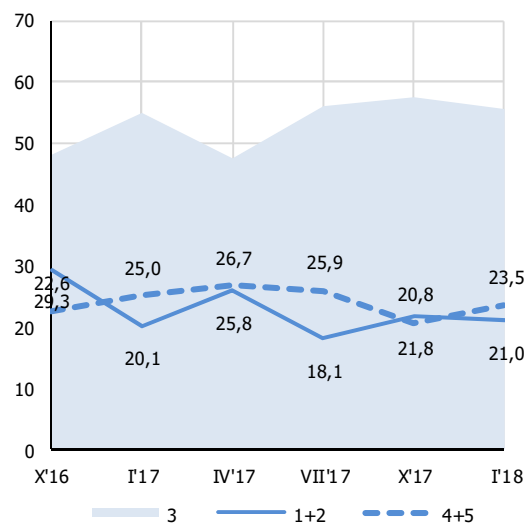
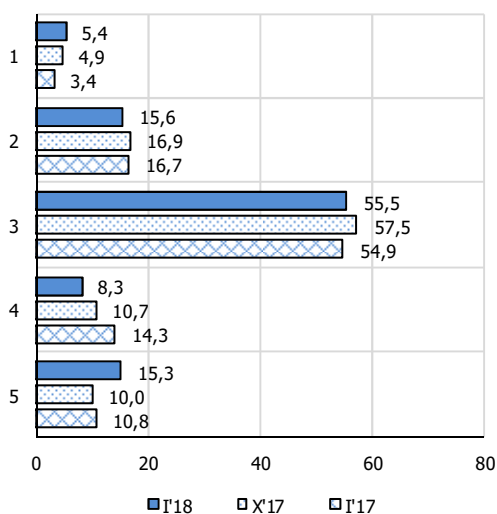


9. Zakupy dóbr trwałego użytku – prognoza

Czy sądzą Państwo, że Wasze wydatki na zakupy dóbr trwałego użytku w następnych 12 miesiącach będą w porównaniu z tego typu wydatkami w poprzednich 12 miesiącach: ...?

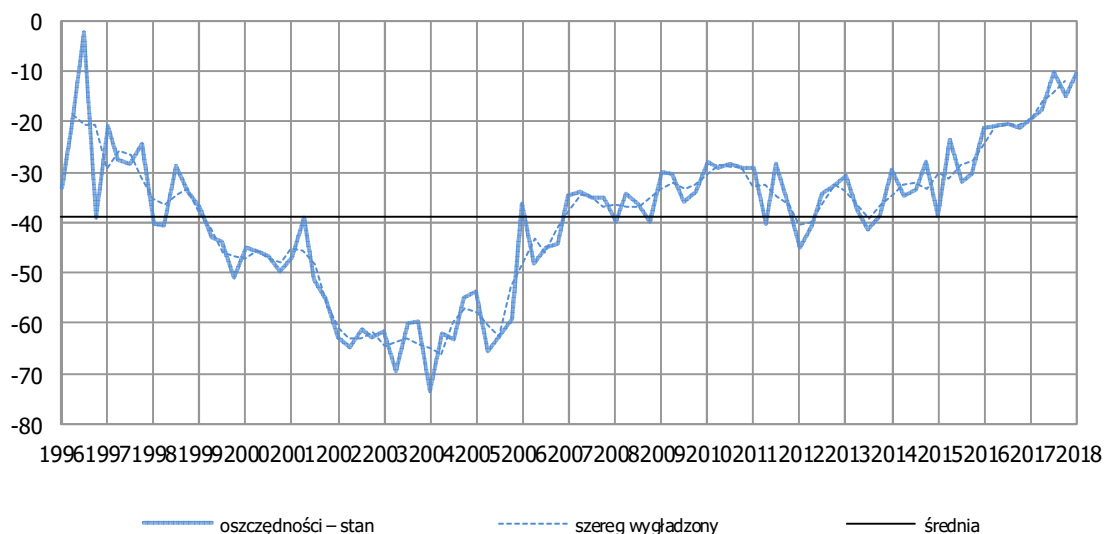


Warianty odpowiedzi - odsetki	Okres badania					
	X'16	I'17	IV'17	VII'17	X'17	I'18
1. dużo większe	8,2	3,4	6,4	4,8	4,9	5,4
2. nieco większe	21,1	16,7	19,4	13,3	16,9	15,6
3. podobne	48,1	54,9	47,5	56,0	57,5	55,5
4. nieco mniejsze	10,2	14,3	11,0	12,4	10,7	8,3
5. dużo mniejsze	12,4	10,8	15,7	13,6	10,0	15,3
Saldo (1+0,5*2-0,5*4-5)	1,2	-6,2	-5,1	-8,3	-2,0	-6,2

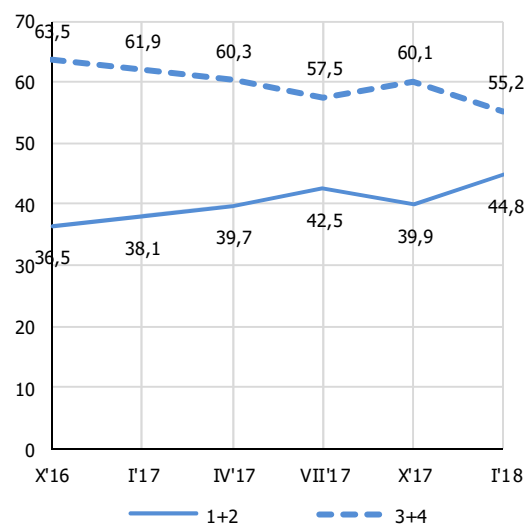
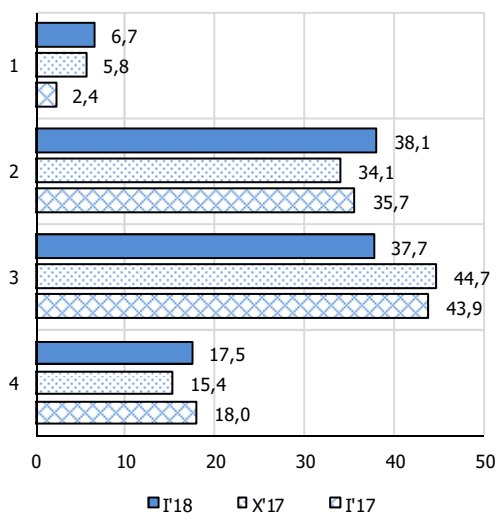


10. Oszczędności – diagnoza

Czy uwzględniając ogólną sytuację ekonomiczną Polski, Państwa zdaniem obecnie jest: ...?

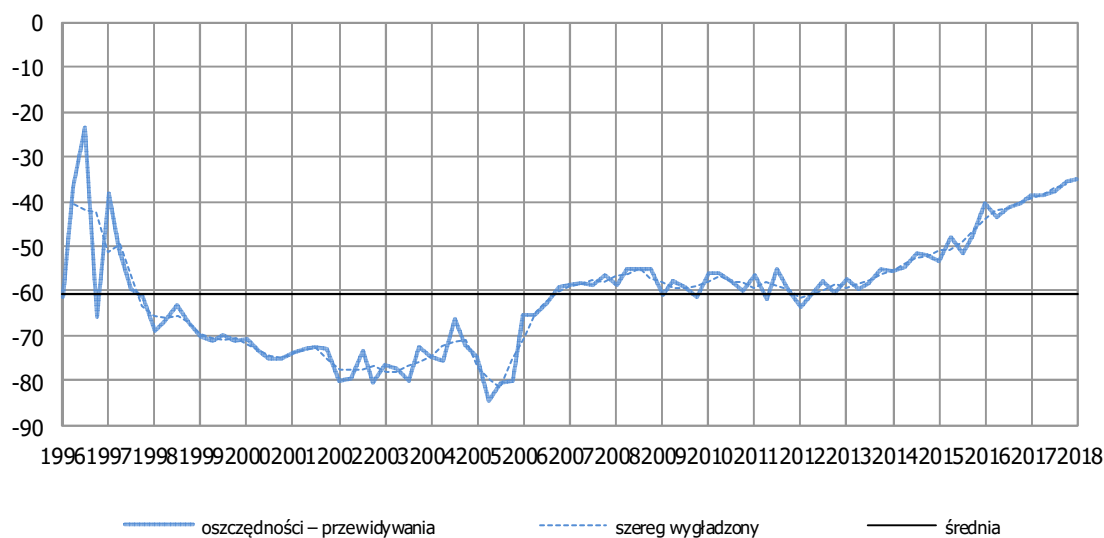


Warianty odpowiedzi - odsetki	Okres badania					
	X'16	I'17	IV'17	VII'17	X'17	I'18
1. bardzo dobry czas, aby oszczędzać	4,7	2,4	4,0	7,0	5,8	6,7
2. dobry czas, aby oszczędzać	31,8	35,7	35,7	35,5	34,1	38,1
3. raczej niekorzystny czas, aby oszczędzać	43,4	43,9	41,6	45,4	44,7	37,7
4. bardzo niekorzystny czas, aby oszczędzać	20,1	18,0	18,6	12,1	15,4	17,5
Saldo (1+0,5*2-0,5*3-4)	-21,3	-19,8	-17,6	-10,0	-14,9	-10,6

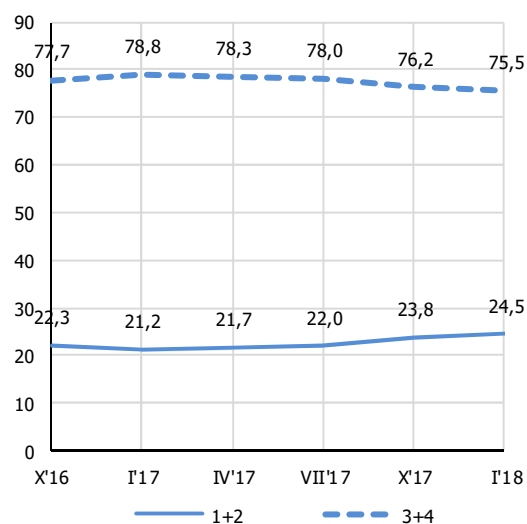
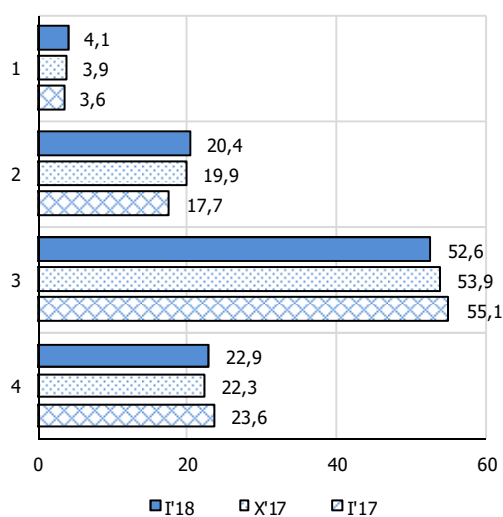


11. Oszczędności – prognoza

Jakie jest prawdopodobieństwo, że w następnych 12 miesiącach zdołacie Państwo zaoszczędzić jakiegokolwiek pieniądze: ...?

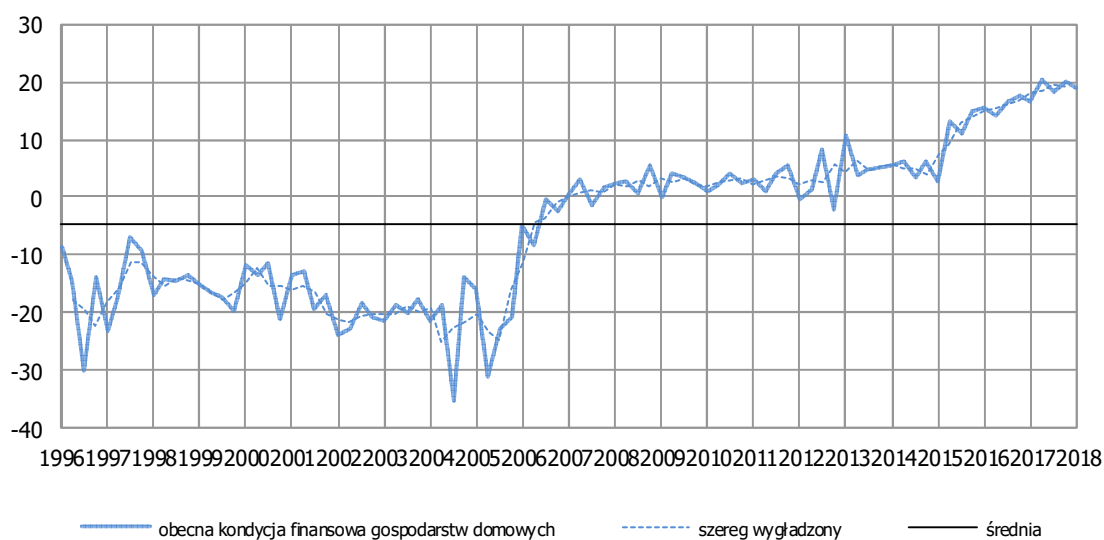


Warianty odpowiedzi - odsetki	Okres badania					
	X'16	I'17	IV'17	VII'17	X'17	I'18
1. bardzo duże	5,2	3,6	5,5	6,0	3,9	4,1
2. dość duże	17,0	17,7	16,2	16,0	19,9	20,4
3. znikome	47,4	55,1	52,6	52,4	53,9	52,6
4. żadne	30,3	23,6	25,8	25,6	22,3	22,9
Saldo (1+0,5*2-0,5*3-4)	-40,3	-38,8	-38,4	-37,8	-35,4	-34,9

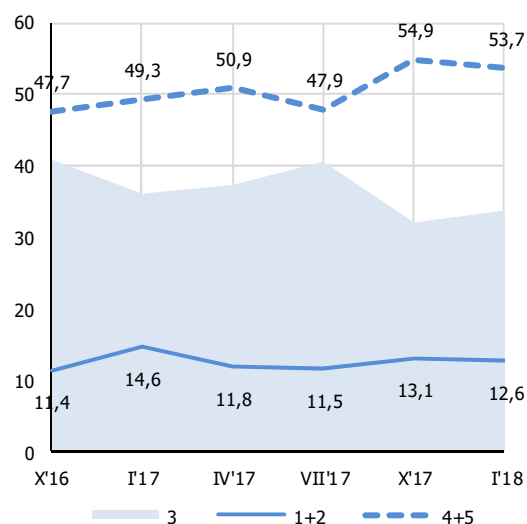
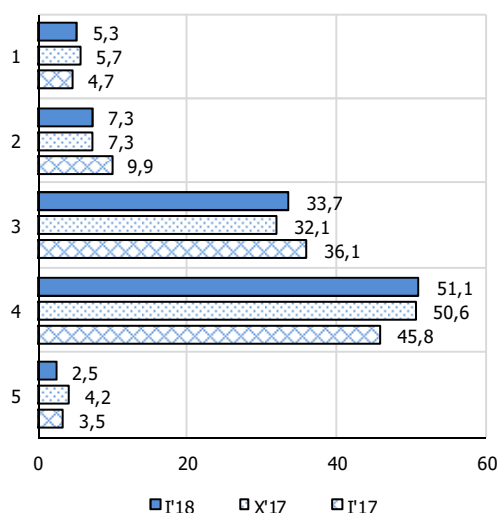


12. Obecna kondycja finansowa gospodarstw domowych

Która z poniżej wymienionych sytuacji najlepiej opisuje obecną sytuację finansową Państwa gospodarstwa domowego: ...?

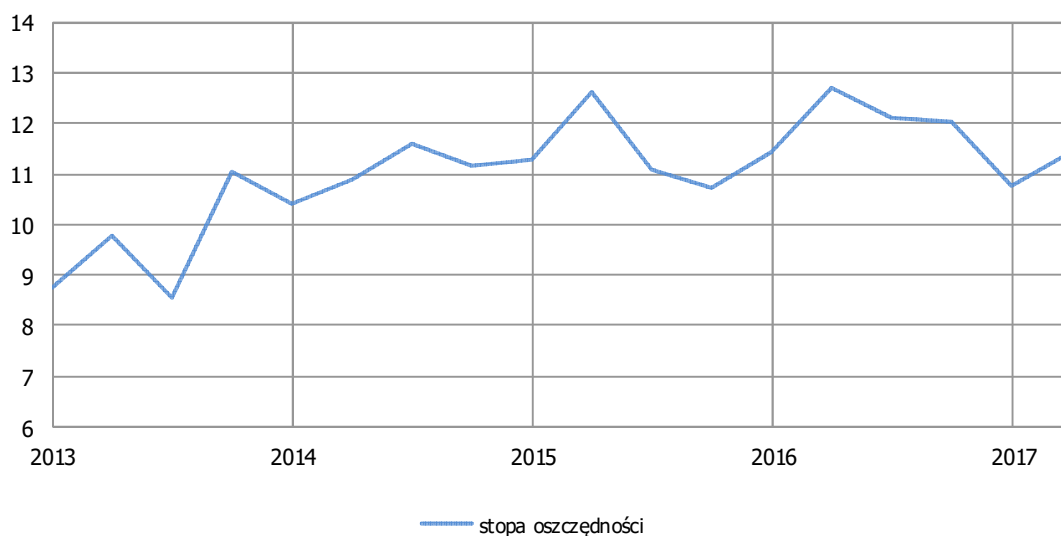


Warianty odpowiedzi - odsetki	Okres badania					
	X'16	I'17	IV'17	VII'17	X'17	I'18
1. wpadamy w długi	5,7	4,7	3,0	4,9	5,7	5,3
2. przejadamy nasze oszczędności	5,8	9,9	8,9	6,7	7,3	7,3
3. nasz dochód z trudem starcza	40,9	36,1	37,3	40,6	32,1	33,7
4. nieco oszczędzamy	43,3	45,8	45,8	42,6	50,6	51,1
5. dużo oszczędzamy	4,4	3,5	5,1	5,2	4,2	2,5
Saldo (5+0,5*4-0,5*2-1)	17,5	16,8	20,6	18,3	20,1	19,1

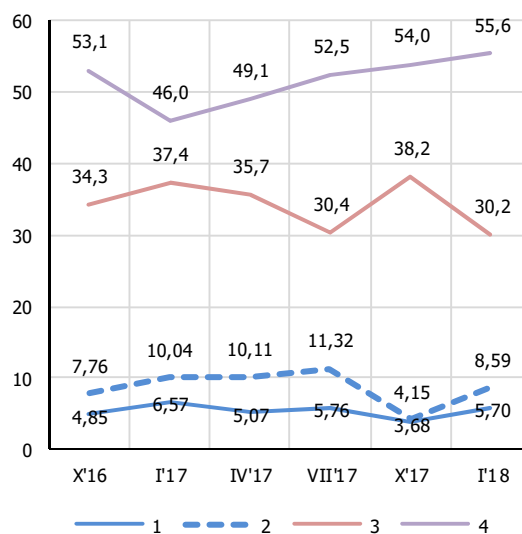
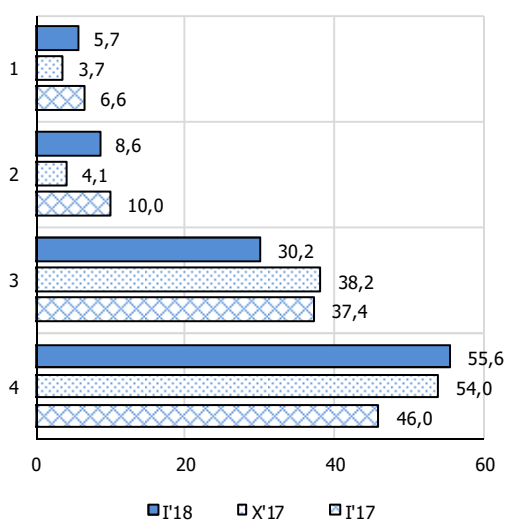


13. Stopa oszczędności

Jaki procent swoich miesięcznych dochodów przeznaczą Państwo w tym i poprzednim miesiącu na oszczędności: ...?

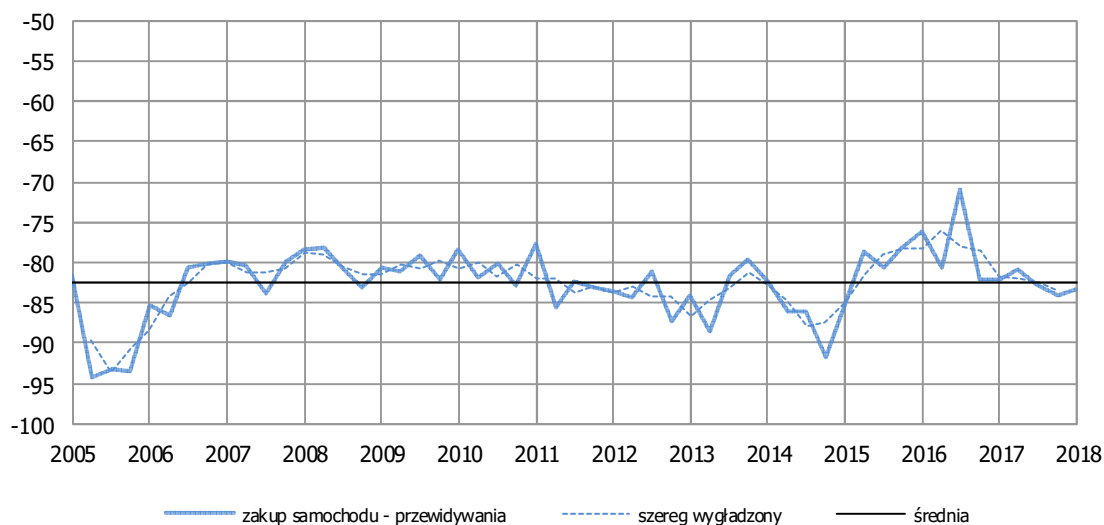


Warianty odpowiedzi - odsetki	Okres badania					
	X'16	I'17	IV'17	VII'17	X'17	I'18
1. więcej niż 30% dochodów	4,8	6,6	5,1	5,8	3,7	5,7
2. od 20% do 30% dochodów	7,8	10,0	10,1	11,3	4,1	8,6
3. od 10% do 20% dochodów	34,3	37,4	35,7	30,4	38,2	30,2
4. mniej niż 10% dochodów	53,1	46,0	49,1	52,5	54,0	55,6
Średnia (1*35%+2*25%+3*15%+4*5%)	11,4	12,7	12,1	12,0	10,8	11,4

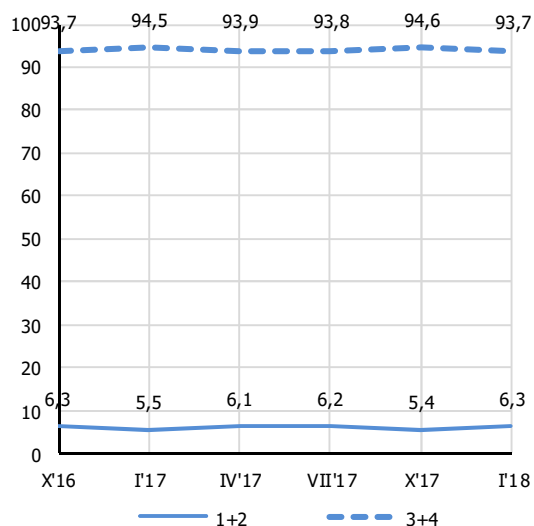
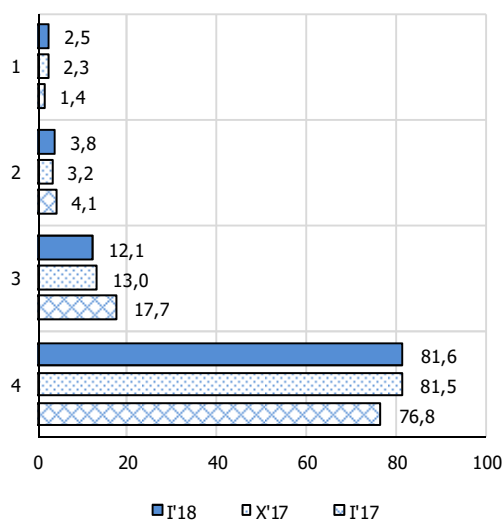


14. Zakup samochodu – prognoza

Jakie jest prawdopodobieństwo, że w następnych 12 miesiącach kupicie Państwo samochód?

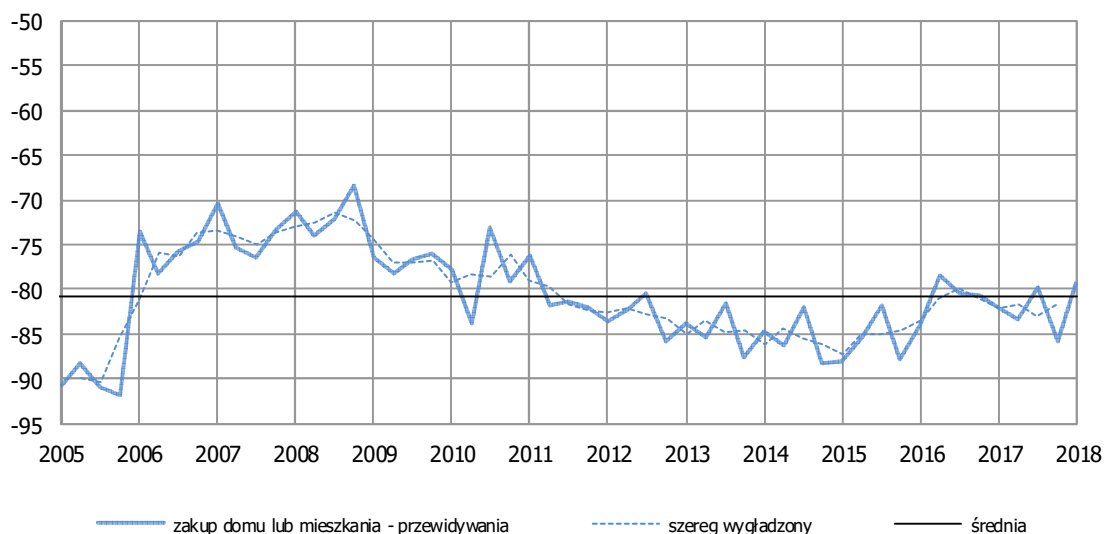


Warianty odpowiedzi - odsetki	Okres badania					
	X'16	I'17	IV'17	VII'17	X'17	I'18
1. bardzo duże	2,3	1,4	1,3	2,2	2,3	2,5
2. dość duże	4,0	4,1	4,9	4,0	3,2	3,8
3. niewielkie	14,7	17,7	18,8	13,7	13,0	12,1
4. zdecydowanie żadne	79,0	76,8	75,1	80,1	81,5	81,6
Saldo (1+0,5*2-0,5*3-4)	-82,1	-82,2	-80,8	-82,8	-84,2	-83,2

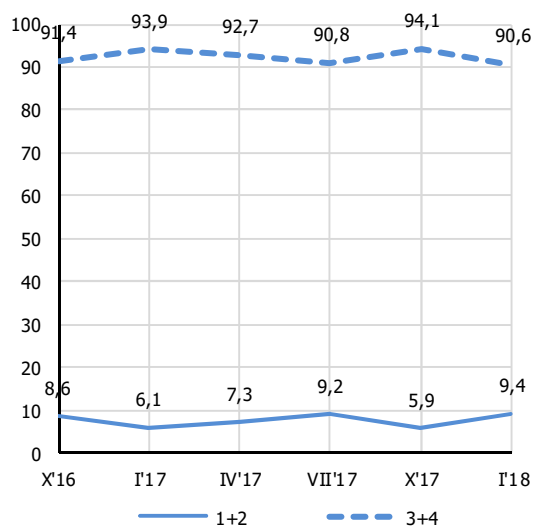
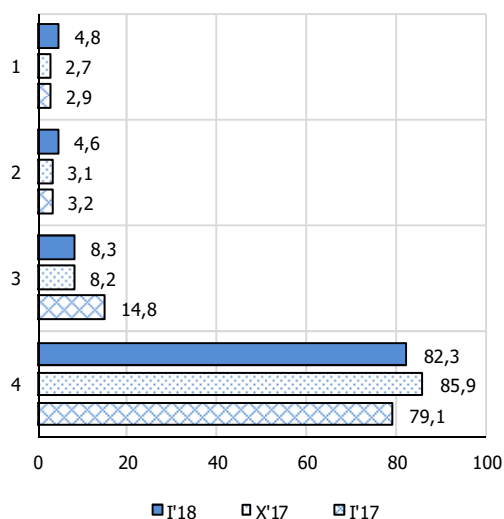


15. Zakup domu lub mieszkania – prognoza

Czy planujecie Państwo w następnych 12 miesiącach kupić lub budować dom ...?

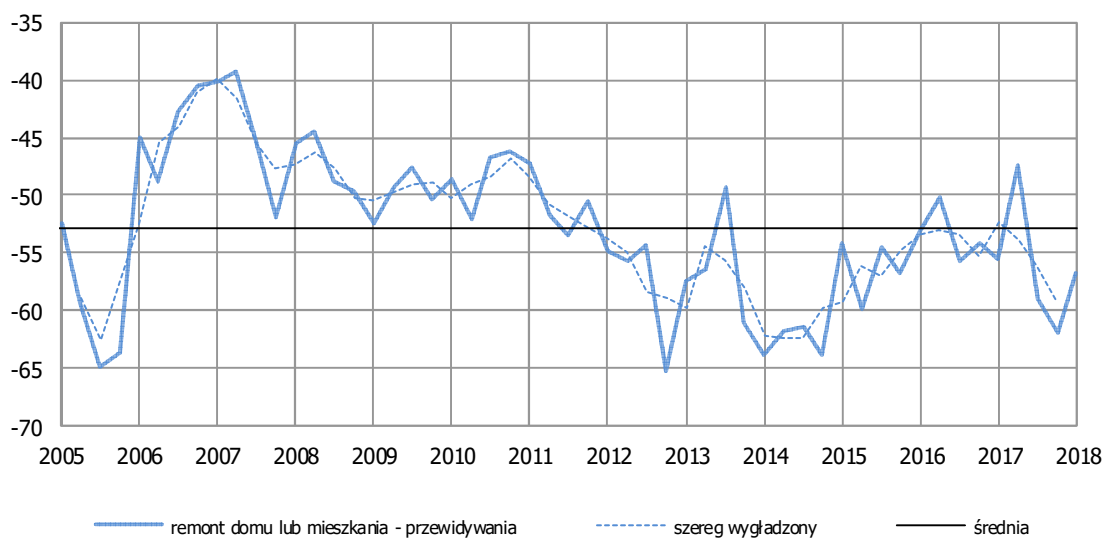


Warianty odpowiedzi - odsetki	Okres badania					
	X'16	I'17	IV'17	VII'17	X'17	I'18
1. zdecydowanie tak	4,0	2,9	2,3	3,9	2,7	4,8
2. możliwe	4,6	3,2	5,0	5,3	3,1	4,6
3. raczej nie	9,0	14,8	9,1	8,9	8,2	8,3
4. zdecydowanie nie	82,5	79,1	83,6	81,9	85,9	82,3
Saldo (1+0,5*2-0,5*3-4)	-80,7	-82,1	-83,4	-79,8	-85,7	-79,4

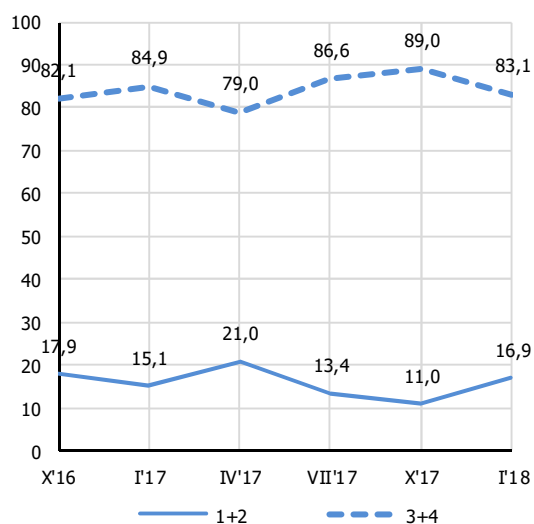
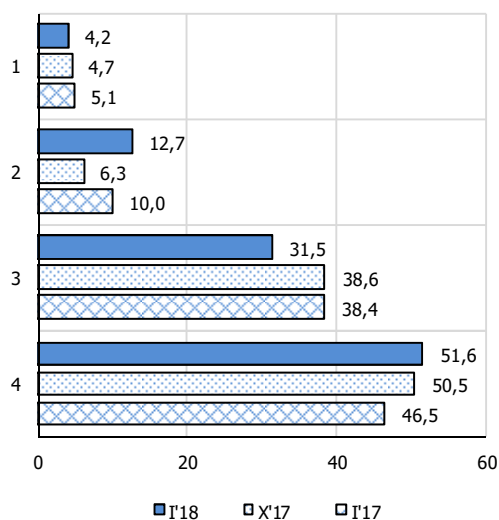


16. Remont domu lub mieszkania – prognoza

Jakie jest prawdopodobieństwo, że w następnych 12 miesiącach poniesiecie Państwo duże wydatki na podniesienie standardu lub remont zajmowanego domu, mieszkania?



Warianty odpowiedzi - odsetki	Okres badania					
	X'16	I'17	IV'17	VII'17	X'17	I'18
1. bardzo duże	6,6	5,1	8,3	4,6	4,7	4,2
2. dość duże	11,3	10,0	12,7	8,8	6,3	12,7
3. niewielkie	31,2	38,4	33,9	37,3	38,6	31,5
4. zdecydowanie żadne	50,9	46,5	45,1	49,3	50,5	51,6
Saldo (1+0,5*2-0,5*3-4)	-54,3	-55,6	-47,4	-58,9	-61,9	-56,8



STRUKTURA PRÓBY WEDŁUG CECH RESPONDENTÓW (próba ważona)

Cechy gospodarstwa domowego / Features of the households	X'17	I'18
Liczba respondentów	709	740
Głównym źródłem dochodów gospodarstw domowego jest		
praca najemna na stanowisku robotniczym	29,7	27,3
praca najemna na stanowisku nierobotniczym	21,2	22,1
praca w rolnictwie	4,7	6,4
praca na własny rachunek	9,4	11,9
emerytura lub renta	27,0	27,8
inne źródła	8,0	4,5
Dochód gospodarstwa na jedną osobę wynosi		
mniej niż 550 zł	10,0	11,3
od 551 do 750 zł	12,5	12,5
od 751 do 1000 zł	16,2	13,5
od 1001 do 1400 zł	23,0	26,4
więcej niż 1400 zł	38,3	36,2
Gospodarstwo składa się z		
1 osoby	19,4	13,6
2 osób	30,9	32,9
3 osób	27,3	26,1
4 osób	15,4	22,5
5 osób	4,9	3,6
6 i więcej osób	2,2	1,3
Liczba dzieci do lat 18 i pozostających na całkowitym utrzymaniu		
1	21,1	24,7
2	15,7	16,1
3	3,3	4,4
4	1,7	2,5
5 i więcej	1,3	0,2
0	57,0	52,1
Gospodarstwo domowe znajduje się w		
wielkim mieście (100 tys. mieszkańców i więcej)	25,3	23,1
średnim mieście (od 10 do 100 tys. mieszkańców)	28,7	27,7
małym miasteczku (do 10 tys. mieszkańców)	12,6	11,5
na wsi	30,8	34,3
Wykształcenie wypełniającego (ukończone)		
wyższe	22,3	24,5
średnie	29,0	32,4
zawodowe	29,5	23,8
podstawowe	19,2	19,3
Wiek wypełniającego		
16-29	27,3	27,2
30-49	33,2	33,4
50-64	23,2	22,9
65+	16,3	16,6

METODOLOGIA I ORGANIZACJA BADANIA

Badanie kondycji gospodarstw domowych prowadzone jest przez Instytut Rozwoju Gospodarczego Szkoły Głównej Handlowej w Warszawie (IRG SGH) co kwartał od 1990 r.

Badanie to było zapoczątkowane i prowadzone w latach 1990-2003 przez prof. dr hab. Katarzynę Duczkowską-Małysz i prof. dr hab. Jerzego Małysza, którzy opracowali autorską ankietę prasową wykorzystywaną do badania opinii gospodarstw domowych w latach 1990-95.

Jest to badanie ankietowe, prowadzone metodą testu koniunktury. W latach 1990-1995 do badania wykorzystywano ankietę zamieszczaną w tygodniku „Kobieta i Życie”. Na początku 1996 r. kwestionariusz ankiety został zharmonizowany z testem konsumenckim stosowanym w krajach Unii Europejskiej. Do 1999 r. publikowany był on w tygodniku "Tina". Od 2000 r. ankietę prasową została zastąpiona ankietą pocztową, rozsyłaną do reprezentatywnej próby.

Obecna ankietę zawiera 15 opiniotwórczych pytań stałych (które pochodzą z kwestionariusza UE). Dodatkowo w ankiecie zamieszczane są opiniotwórcze pytania specjalne, które odnoszą się do bieżących zjawisk ekonomicznych, istotnych z punktu widzenia zachowań gospodarstw domowych. Ponadto zawiera ona 7 pytań metrycznych odnośnie cech gospodarstwa domowego.

Pytania o opinię w ankiecie odnoszą się do ocen bieżącej sytuacji gospodarstwa domowego (w większości przypadków w porównaniu do sytuacji sprzed 12 miesięcy) lub mają charakter prognostyczny na 12 następujących miesięcy. Zgodnie z powszechnie stosowaną metodologią ankietę przeprowadzana jest zawsze w pierwszym miesiącu kwartału (styczeń, kwiecień, lipiec, październik).

Dla każdego stałego pytania o opinię ankiety oprócz wskaźników struktury obliczane są, po usunięciu odpowiedzi „nie wiem”, syntetyczne wskaźniki bilansowe tzw. salda.

Generalna zasada polega na obliczeniu różnicy odsetków odpowiedzi pozytywnych i negatywnych. Obliczenia sald dokonuje się poprzez przyjęcie przy zliczaniu wyników odpowiednich wag dla różnych wariantów odpowiedzi w poszczególnych pytaniach. Polega to na przyjęciu dla poszczególnych pytań wagi 1,0 dla wariantu „bardzo pozytywnego”, wagi 0,5 dla „pozytywnego”, minus 0,5 dla „negatywnego”, minus 1,0 dla wariantu „bardzo negatywnego”. Pozostałe warianty mają wagę 0,0. W tabeli poniżej przedstawiono zestawienie wag poszczególnych wariantów przy obliczaniu salda dla pytań opiniotwórczych bieżącego kwestionariusza. Wzór kwestionariusza zamieszczono w załączniku 1.

Dodatkowo w celu zapewnienia reprezentatywności wyników w skali kraju, jednostkowe odpowiedzi są ważone według cech respondenta. Jako cechy wagowe przyjęto wiek i wykształcenie respondenta.

Wszystkie statystyki bilansowe przyjmują wartości w przedziale od -100,0 do +100,0. Wartość ujemna wskaźnika oznacza, że przeważają opinie negatywne odnośnie badanego zjawiska, a wartość dodatnia że przeważają opinie pozytywne. Przy czym należy podkreślić, że polskie społeczeństwo charakteryzuje się w swych opiniach stosunkowo stabilnym, nadmiernym pesymizmem. Wobec powyższego interpretacja wyników badania kondycji gospodarstw powinna odnosić się w dużym stopniu również do zmian wskaźników bilansowych na przestrzeni czasu, a nie jedynie ich znaku i poziomu. Przykładowo

zmniejszanie ujemnej statystyki bilansowej w czasie należy interpretować jako poprawę nastrojów i na odwrót.

Na podstawie 4 sald prognostycznych obliczany jest syntetyczny wskaźnik sytuacji gospodarstw domowych: „Wskaźnik Kondycji Gospodarstw Domowych IRG SGH”, który jest średnią arytmetyczną z sald: oceny przyszłej sytuacji finansowej (pyt. 2), oceny przyszłej ogólnej sytuacji ekonomicznej (pyt. 4), oczekiwanej zmiany poziomu bezrobocia (pyt. 7) ze znakiem ujemnym, oceny przyszłej skłonności do oszczędzania (pyt. 11). Barometr również przyjmuje wartości w przedziale od 100,0 do minus 100,0 i ma podobną interpretację jak wskaźniki bilansowe.

Wartości sald dla poszczególnych pytań oraz wskaźnik IRGKGD są wygładzane poprzez zastosowanie 3-kwartalnej, scentrowanej średniej ruchomej. W przypadku obliczania średniej ruchomej dla ostatniej obserwacji zakłada się utrzymanie wartości z ostatniego badania dla brakującego kwartału.

Zestawienie wag poszczególnych wariantów przy obliczaniu salda dla pytań opiniotwórczych.

Pytanie	Warianty odpowiedzi / Wagi					
	1	2	3	4	5	6
1	1,0	0,5	0,0	-0,5	-1,0	0,0
2	1,0	0,5	0,0	-0,5	-1,0	0,0
3	1,0	0,5	0,0	-0,5	-1,0	0,0
4	1,0	0,5	0,0	-0,5	-1,0	0,0
5	1,0	0,5	0,0	-0,5	-1,0	0,0
6	1,0	0,5	0,0	-0,5	-1,0	0,0
7	1,0	0,5	0,0	-0,5	-1,0	0,0
8	1,0	0,0	-1,0	0,0	-	-
9	1,0	0,5	0,0	-0,5	-1,0	0,0
10	1,0	0,5	-0,5	-1,0	0,0	-
11	1,0	0,5	-0,5	-1,0	0,0	-
12	-1,0	-0,5	0,0	0,5	1,0	0,0
13	1,0	0,5	-0,5	-1,0	0,0	-
14	1,0	0,5	-0,5	-1,0	0,0	-
15	1,0	0,5	-0,5	-1,0	0,0	-

Źródło: IRG SGH (RIED SGH).

ANEKS 1. Wzór ankiety bazowej

Badanie opinii (zakreśl kółkiem właściwy numer odpowiedzi)

<p>1. Jak oceniacie Państwo obecną sytuację finansową swego gospodarstwa domowego w porównaniu z sytuacją sprzed 12 miesięcy:</p>	<p>1. poprawiła się bardzo 2. poprawiła się trochę 3. bez zmian 4. pogorszyła się trochę 5. pogorszyła się bardzo 6. nie wiem</p>	<p>9. Czy sądzą Państwo, że Wasze wydatki na zakupy dóbr trwałego użytku w następnych 12 miesiącach będą w porównaniu z tego typu wydatkami w poprzednich 12 miesiącach:</p>	<p>1. dużo większe 2. nieco większe 3. podobne 4. nieco mniejsze 5. dużo mniejsze 6. nie wiem</p>
<p>2. Jak - przypuszczalnie - zmieni się sytuacja finansowa Państwa gospodarstwa domowego w następnych 12 miesiącach:</p>	<p>1. poprawi się bardzo 2. poprawi się trochę 3. bez zmian 4. pogorszy się trochę 5. pogorszy się bardzo 6. nie wiem</p>	<p>10. Czy uwzględniając ogólną sytuację ekonomiczną Polski, Państwa zdaniem obecnie jest:</p>	<p>1. bardzo dobry czas, aby oszczędzać 2. dobry czas, aby oszczędzać 3. raczej niekorzystny czas, aby oszczędzać 4. bardzo niekorzystny czas, aby oszczędzać 5. nie wiem</p>
<p>3. Jak zmieniła się, Państwa zdaniem, ogólna sytuacja ekonomiczna Polski w ostatnich 12 miesiącach:</p>	<p>1. poprawiła się bardzo 2. poprawiła się trochę 3. bez zmian 4. pogorszyła się trochę 5. pogorszyła się bardzo 6. nie wiem</p>	<p>11. Jakie jest prawdopodobieństwo, że w następnych 12 miesiącach zdołacie Państwo zaoszczędzić jakiegokolwiek pieniędzy:</p>	<p>1. bardzo duże 2. dość duże 3. znikome 4. zdecydowanie żadne 5. nie wiem</p>
<p>4. Jak, Państwa zdaniem, zmieni się ogólna sytuacja ekonomiczna Polski w następnych 12 miesiącach:</p>	<p>1. poprawi się bardzo 2. poprawi się trochę 3. bez zmian 4. pogorszy się trochę 5. pogorszy się bardzo 6. nie wiem</p>	<p>12. Która z poniżej wymienionych sytuacji najlepiej opisuje obecną sytuację finansową Państwa gospodarstwa domowego:</p>	<p>1. wpadamy w długi 2. przejadamy nasze oszczędności 3. nasz dochód z trudem starcza 4. nieco oszczędzamy 5. dużo oszczędzamy 6. nie wiem</p>
<p>5. Czy w porównaniu z sytuacją sprzed 12 miesięcy koszty utrzymania w skali kraju są, Państwa zdaniem, teraz:</p>	<p>1. wyraźnie dużo wyższe 2. znacznie wyższe 3. nieco wyższe 4. zbliżone 5. niższe 6. nie wiem</p>	<p>13. Jakie jest prawdopodobieństwo, że w następnych 12 miesiącach kupicie Państwo samochód:</p>	<p>1. bardzo duże 2. dość duże 3. niewielkie 4. zdecydowanie żadne 5. nie wiem</p>
<p>6. Porównując z tym, co dzieje się teraz, czy Państwo sądzą, że w najbliższych 12 miesiącach w skali kraju:</p>	<p>1. wzrost cen będzie szybszy 2. ceny wzrastać będą tak samo 3. ceny wzrastać będą wolniej 4. ceny będą mniej więcej takie same 5. ceny nieco zmaleją 6. nie wiem</p>	<p>14. Czy planujecie Państwo w następnych 12 miesiącach kupić lub budować dom, mieszkanie (dla siebie, dla członka rodziny, jako dom letniskowy, do wynajęcia itp.):</p>	<p>1. zdecydowanie tak 2. możliwe 3. raczej nie 4. zdecydowanie nie 5. nie wiem</p>
<p>7. Jak zmieni się, zdaniem Państwa, bezrobocie w kraju w następnych 12 miesiącach:</p>	<p>1. gwałtownie wzrośnie 2. nieznacznie wzrośnie 3. pozostanie takie samo 4. nieznacznie zmaleje 5. gwałtownie zmaleje 6. nie wiem</p>	<p>15. Jakie jest prawdopodobieństwo, że w następnych 12 miesiącach poniesiecie Państwo duże wydatki na podniesienie standardu lub remont zajmowanego domu, mieszkania:</p>	<p>1. bardzo duże 2. dość duże 3. niewielkie 4. zdecydowanie żadne 5. nie wiem</p>
<p>8. Czy sądzą Państwo, że obecnie korzystnie jest kupować dobra trwałego użytku (meble, sprzęt RTV, pralkę, kuchenkę, lodówkę):</p>	<p>1. tak, teraz właśnie jest odpowiedni czas 2. obecny czas nie jest na to ani dobry, ani zły 3. nie, nie jest to czas odpowiedni 4. nie wiem</p>		

Cechy gospodarstwa domowego

1. Głównym źródłem dochodów gospodarstwa domowego jest (proszę zaznaczyć tylko jedno główne źródło):

- 1) praca najemna na stanowisku robotniczym
- 2) praca najemna na stanowisku nierobotniczym
- 3) praca w rolnictwie
- 4) praca na własny rachunek
- 5) emerytura lub renta
- 6) inne źródła

2. Przeciętny miesięczny dochód netto („na rękę”) gospodarstwa domowego na jedną osobę wynosi:

- 1) mniej niż 550 zł
- 2) od 551 do 750 zł
- 3) od 751 do 1000 zł
- 4) od 1001 do 1400 zł
- 5) więcej niż 1400 zł

3. Gospodarstwo składa się z:

- 1, 2, 3, 4, 5, 6 i więcej osób

4. Liczba dzieci pozostających na całkowitym utrzymaniu:

- 0, 1, 2, 3, 4, 5 i więcej

5. Gospodarstwo domowe znajduje się w:

- 1) wielkim mieście (100 tys. mieszkańców i więcej)
- 2) średnim mieście (od 10 do 100 tys. mieszkańców)
- 3) małym miasteczku (do 10 tys. mieszkańców)
- 4) na wsi

6. Wykształcenie wypełniającego (ukończone):

- 1) wyższe
- 2) średnie lub policealne
- 3) zasadnicze zawodowe
- 4) podstawowe lub gimnazjalne

7. Wiek wypełniającego:

- 1) od 16 do 29 lat
- 2) od 30 do 49 lat
- 3) od 50 do 64 lat
- 4) powyżej 64 lat