

Instytut Rozwoju Gospodarczego

**Szkoła Główna Handlowa
w Warszawie**

Sławomir Dudek

**KONDYCJA GOSPODARSTW DOMOWYCH
II KWARTAŁ 2018**

PL ISSN 2392-3768

Badanie okresowe Nr 103

BADANIA KONIUNKTURY GOSPODARCZEJ INSTYTUTU ROZWOJU GOSPODARCZEGO SGH

Rada Programowa:

Elżbieta Adamowicz (przewodnicząca), Joanna Klimkowska (sekretarz)

Marco Malgarini, Gernot Nerb, Ataman Ozyildirim, Janusz Stacewicz, István János Tóth

Komitety Redakcyjny i adres Redakcji:

Konrad Walczyk (Redaktor Naczelny)

Sławomir Dudek

Agnieszka Danelczyk

ul. Madalińskiego 6/8, 02-513 Warszawa

www.sgh.waw.pl/irg/

Wydawnictwo:

Szkoła Główna Handlowa w Warszawie

al. Niepodległości 162, 02-554 Warszawa

Wersja elektroniczna czasopisma jest wersją pierwotną

Publikacja została zrecenzowana zgodnie z wytycznymi MNiSW

©Copyright by Szkoła Główna Handlowa w Warszawie, Warszawa 2018

Wszelkie prawa zastrzeżone. All rights reserved.

ISSN 2392-3768

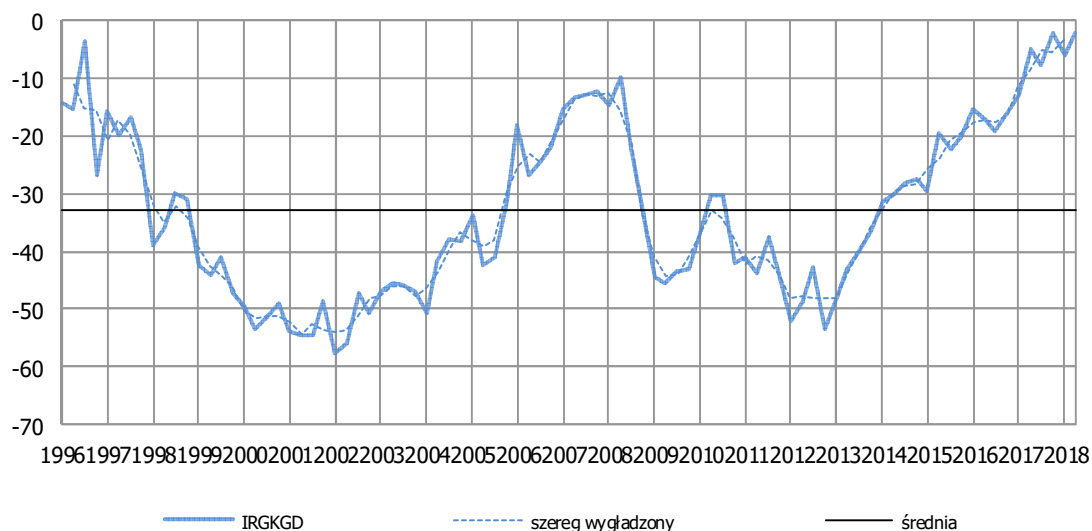
Nr rej. PR 18398

SPIS TREŚCI

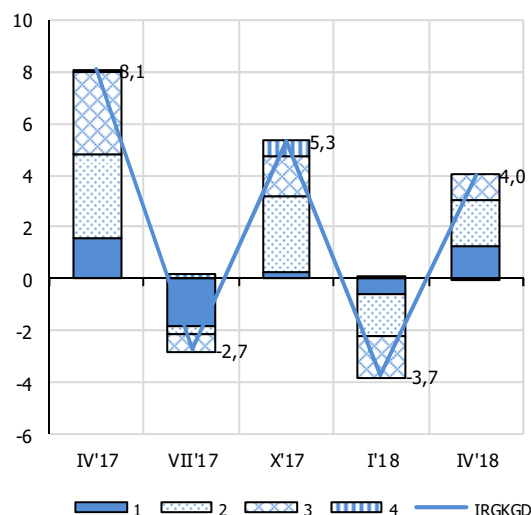
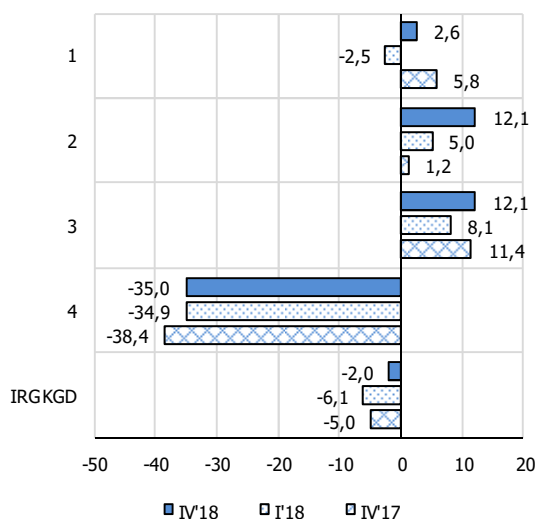
WSKAŹNIK KONDYCJI GOSPODARSTW DOMOWYCH IRG SGH.....	4
SYNTEZA WYNIKÓW	5
SZCZEGÓŁOWE WYNIKI BADANIA.....	8
1. Zmiana sytuacji finansowej gospodarstw domowych – diagnoza.....	8
2. Zmiana sytuacji finansowej gospodarstw domowych – prognoza	9
3. Ogólna sytuacja ekonomiczna Polski – diagnoza	10
4. Ogólna sytuacja ekonomiczna Polski – prognoza.....	11
5. Koszty utrzymania – diagnoza	11
6. Zmiana cen – prognoza.....	13
7. Bezrobocie w kraju – prognoza.....	14
8. Zakupy dóbr trwałego użytku – diagnoza	15
9. Zakupy dóbr trwałego użytku – prognoza.....	16
10. Oszczędności – diagnoza.....	17
11. Oszczędności – prognoza	18
12. Obecna kondycja finansowa gospodarstw domowych.....	19
13. Stopa oszczędności	20
14. Zakup samochodu - prognoza.....	21
15. Zakup domu lub mieszkania – prognoza.....	22
16. Remont domu lub mieszkania – prognoza	23
STRUKTURA PRÓBY WEDŁUG CECH RESPONDENTÓW	24
METODOLOGIA I ORGANIZACJA BADANIA	25
ANEKS 1. Wzór ankiety bazowej	27

WSKAŹNIK KONDYCJI GOSPODARSTW DOMOWYCH IRG SGH

Średnia arytmetyczna z sald: oceny przyszłej sytuacji finansowej (pyt. 2), oceny przyszłej ogólnej sytuacji ekonomicznej (pyt. 4), oczekiwanej zmiany poziomu bezrobocia (pyt. 7) ze znakiem ujemnym, oceny przyszłej skłonności do oszczędzania (pyt. 11).



Salda składowe / Balances	Okres badania					
	I'17	IV'17	VII'17	X'17	I'18	IV'18
1. Zmiana sytuacji finansowej - prognoza	-0,6	5,8	-1,4	-0,3	-2,5	2,6
2. Ogólna sytuacja ekonomiczna Polski - prognoza	-11,7	1,2	-0,1	11,7	5,0	12,1
3. Bezrobocie w kraju - prognoza	1,2	-11,4	-8,5	-14,5	-8,1	-12,1
4. Oszczędności - prognoza	-38,8	-38,4	-37,8	-35,4	-34,9	-35,0
Wskaźnik WKGD (1+2-3+4)/4	-13,1	-5,0	-7,7	-2,4	-6,1	-2,0



SYNTEZA WYNIKÓW

W kwietniu 2018 r. **nastroje polskich gospodarstw domowych uległy poprawie**, a wartość wskaźnika kondycji gospodarstw domowych IRG SGH (IRGKGD) zwiększyła się o 4,1 pkt, osiągając poziom najwyższy w historii badania. Optymistyczne nastroje polskich konsumentów wspierają wysoką dynamikę wzrostu konsumpcji prywatnej, która w I kwartale br. wyniosła 4,8% r/r (GUS). Wskaźnik wygładzony z wahań krótkookresowych znajduje się w tendencji wzrostowej.

Zwiększyły się wszystkie jego składowe, poza oceną zdolności gospodarstw domowych do oszczędzania (wartość salda obniżyła się o 0,1 pkt). W największym stopniu **poprawiły się oceny przyszłej sytuacji w gospodarce polskiej** – wartość salda zwiększyła się o 7,1 pkt. (Oceniając bieżącą sytuację gospodarczą, ankietowani również wyrażają entuzjazm, a wartość salda jest wyższa o 5,1 pkt niż przed kwartałem.) Saldo znajduje się na bardzo wysokim poziomie (12,1 pkt), a 46,3% ankietowanych jest zdania, że gospodarka będzie rosła w kolejnym roku. Saldo oczyszczone z wahań krótkookresowych wykazuje tendencję wzrostową. **Zmniejszyły się również obawy przed bezrobociem** – wartość salda obniżyła się o 4,0 pkt. Dobre oceny otoczenia makroekonomicznego powinny sprzyjać dalszemu wzrostowi konsumpcji i mogą pobudzać popyt na rynku kredytowym.

Oceny własnej sytuacji finansowej gospodarstw domowych uległy poprawie w drugim kwartale. Na skutek jednak zmienności wyników w poprzednich kilku badaniach saldo wygładzone z wahań krótkookresowych nie wykazuje tendencji do zmiany. Może to być wynikiem wygasania efektu programu Rodzina 500 plus – gospodarstwa domowe traktują świadczenia wypłacane z tego programu jako część swoich stałych dochodów, przez co transfery te nie wpływają już na dynamikę sytuacji dochodowej gospodarstw domowych.

W bieżącym badaniu zanotowano **znaczny spadek oczekiwań inflacyjnych**. Wartość salda zmniejszyła się o 16,2 pkt. Zdaniem ankietowanych, obniżyły się również bieżące koszty utrzymania – wartość salda jest o 6,0 pkt niższa niż kwartał temu. Może to wynikać stąd, iż tempo inflacji jest mniejsze od celu inflacyjnego ustalonego przez NBP, a zarazem mniejsze od tempa prognozowanego. Wydaje się, że w tym roku będziemy mieli raczej do czynienia z ujemną niespodzianką inflacyjną (tj. z przeszacowaniem inflacji).

Opinie co do zakupu dóbr konsumpcyjnych trwałego użytku są ostatnio bardzo zmienne i zróżnicowane. W przypadku pytania o bieżący klimat do zakupu tych dóbr notujemy naprzemienne wzrosty i spadki wartości salda. Kwietniowe badanie kondycji gospodarstw domowych było drugim z rzędu, w którym saldo zwiększyło swoją wartość (o 2,2 pkt), jednak brak jest jeszcze wyraźnych oznak, że jest to trwalsza tendencja (choć saldo oczyszczone z wahań sezonowych nieco zwiększyło się). Odsetek ankietowanych pozytywnie oceniających klimat do zakupu dóbr konsumpcyjnych trwałego użytku wynosi 12,7% (15,1% w poprzednim badaniu). Zmalał zarazem – do 8,6% z 13,1% przed kwartałem – odsetek osób, których zdaniem obecny czas nie jest odpowiedni do zakupu trwałych dóbr konsumpcyjnych.

Duża zmienność jest obserwowana również w przypadku prognoz zakupów. Wartość salda spadła o 1,7 pkt (w poprzednim badaniu zmniejszyła się o 4,2 pkt). Saldo oczyszczone z zaburzeń krótkookresowych nie podlega większym wahaniom. Odsetek gospodarstw domowych przewidujących wzrost wydatków konsumpcyjnych zmniejszył się do poziomu 16,1% (21% w poprzednim kwartale).

Nie zmieniły się zamierzenia gospodarstw domowych co do zakupu samochodu. Odsetek ankietowanych oceniających prawdopodobieństwo zakupu samochodu jako bardzo duże lub dość duże wynosi obecnie 6,7% (6,3% poprzednio i 6,2% przed rokiem). Jest to znacznie mniej niż w III kwartale 2016 r. (11,9%).

Saldo odpowiedzi na pytanie o planowany zakup lub budowę domu/mieszkania w następnych 12 miesiącach podlega silnym wahaniom w ostatnim okresie. W kwietniu jego wartość zwiększyła się o 0,6 pkt (poprzednio wzrosła o 6,7 pkt), jednak wskaźnik oczyszczony z zakłóceń krótkookresowych kształtuje się raczej w trendzie bocznym. Obecnie 8% gospodarstw domowych uważa zakup mieszkania za prawdopodobny (9,4% przed kwartałem i 7,3% przed rokiem).

Jeśli chodzi o wydatki remontowe, wartość salda wzrosła o 4,2 pkt. Po dwóch kwartałach wzrostu zarysowuje się słaba tendencja wzrostowa. Obecnie 18,7% respondentów ocenia prawdopodobieństwo poniesienia wydatków remontowych jako bardzo lub dość duże (16,9% w poprzednim badaniu i 21% przed rokiem).

Wartość salda odpowiedzi na pytania o **klimat do oszczędzania** uległa zwiększeniu o 5,1 pkt, wzmacniając **silną tendencję wzrostową**, obserwowaną od wielu kwartałów. Saldo jest na wysokim poziomie, nienotowanym od wielu lat. **Nie zmieniła się natomiast zdolność gospodarstw domowych do oszczędzania.** W przebiegu salda oczyszczonego z wahań krótkookresowych wyraźnie widoczna jest tendencja wzrostowa. **Saldo jest również na najwyższym poziomie od 1996 r.** Obecnie 24,3% ankietowanych jest zdania, że z „bardzo dużym” lub „dość dużym” prawdopodobieństwem zdoła w nadchodzącym roku zaoszczędzić jakiegokolwiek pieniądze (21,7% przed rokiem, ok. 11% przed 10 latami), a 47,5% uważa, że bieżące warunki sprzyjają oszczędzaniu (wobec 39,7% przed rokiem, ok. 24% dziesięć lat temu).

Pozytywne tendencje w zakresie oszczędności wskazują, że mimo dobrych ocen stanu gospodarki i własnych budżetów **gospodarstwa domowe dosyć ostrożnie planują większe wydatki i raczej starają się oszczędzać** (ewentualnie dokonują innego rodzaju wydatków, które nie są monitorowane w badaniu IRG SGH). Należy zwrócić uwagę, że przedstawione wyniki dotyczą liczby gospodarstw domowych posiadających zdolność do oszczędzania w relacji do ogółu. Oznacza to, że rośnie powszechność zdolności do oszczędzania, co niekoniecznie musi przełożyć na sumę oszczędności prywatnych w gospodarce (gospodarstwa domowe o niższych dochodach oszczędzają względnie niewiele).

Wartość salda odpowiedzi na pytanie o zbilansowanie bieżących dochodów i wydatków gospodarstwa domowego zwiększyło się o 2,4 pkt. Saldo po oczyszczeniu z wahań krótkookresowych nadal podlega tendencji wzrostowej. **Odsetek gospodarstw**

domowych, które „nieco oszczędzają”, jest bardzo wysoki i wynosi 49,3% (45,8% przed rokiem). Odsetek tych, którzy „dużo oszczędzają”, wyniósł 3,3%. Łącznie więc 52,6% ankietowanych deklaruje zdolność do oszczędzania. Odsetek tych, którzy „wpadają w długi”, wyniósł 3,1% (5,3% przed kwartałem), zaś odsetek tych, którzy oceniają, że „przejadają oszczędności”, zmniejszył się w ciągu kwartału o 0,7 pkt proc. do 6,6%. Wśród oszczędzających dominują gospodarstwa domowe, które odkładają mniej niż 10% dochodów; jest ich 56,6%. Drugą grupę stanowią gospodarstwa, którym udaje się zaoszczędzić między 10% a 20% dochodów; jest ich 34,4%. Tych, które oszczędzają ponad 20% dochodów, jest 9,0% (15,2% przed rokiem). Średnia, szacowana stopa oszczędności to 10,7% (12,1% przed rokiem).

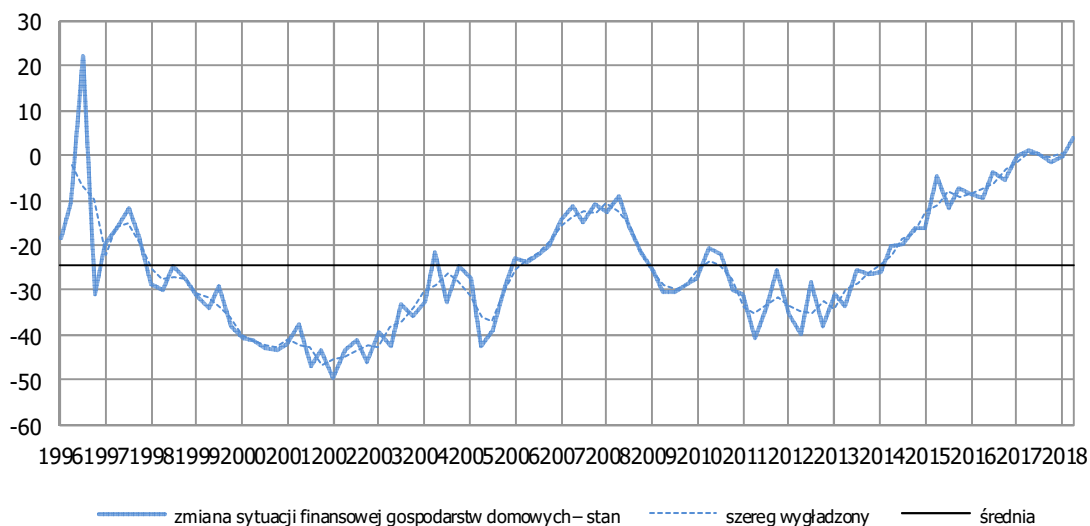
SUMMARY

In the 2nd quarter of 2018 economic sentiments of Polish households improved. The IRG SGH consumer confidence indicator (IRGKGD) hit a record high (-2.0 pts), shooting up 4.1 pts. Strong sentiments continue to support the high growth rate of household consumption, which amounted to 4.8% in the 1st quarter of 2018. All components of IRGKGD rose (except for the expected ability to save, which is now much the same it was recorded in the 1st quarter of the year), with the assessments of expected general economic situation grown the most. The smoothed indicator continues its upward trend. Despite good assessments of general state of the economy, however, consumers are cautiously planning major expenditures, and tend to save their surpluses as they believe it is good time to do.

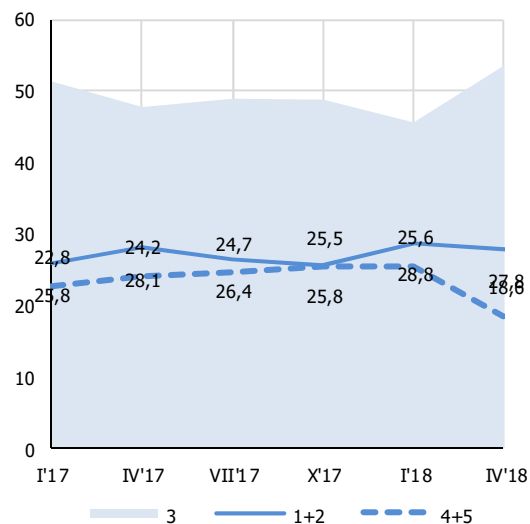
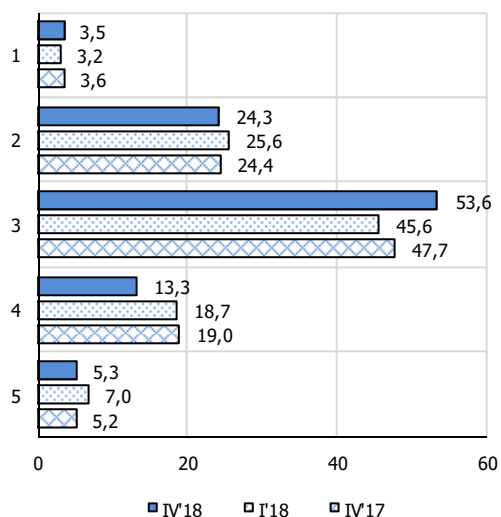
SZCZEGÓŁOWE WYNIKI BADAANIA

1. Zmiana sytuacji finansowej gospodarstw domowych – diagnoza

Jak oceniacie Państwo obecną sytuację finansową swego gospodarstwa domowego w porównaniu z sytuacją sprzed 12 miesięcy?

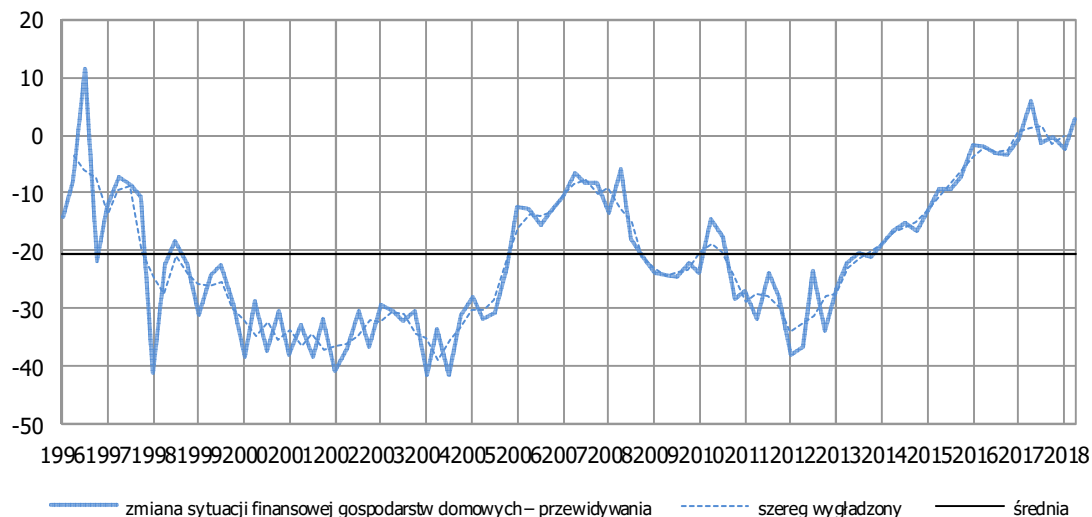


Warianty odpowiedzi - odsetki	Okres badania					
	I'17	IV'17	VII'17	X'17	I'18	IV'18
1. poprawiła się bardzo	2,8	3,6	5,5	2,9	3,2	3,5
2. poprawiła się trochę	23,0	24,4	20,9	22,8	25,6	24,3
3. bez zmian	51,3	47,7	48,9	48,8	45,6	53,6
4. pogorszyła się trochę	16,4	19,0	18,4	19,4	18,7	13,3
5. pogorszyła się bardzo	6,5	5,2	6,3	6,1	7,0	5,3
Saldo (1+0,5*2-0,5*4-5)	-0,3	1,1	0,5	-1,4	-0,3	3,7

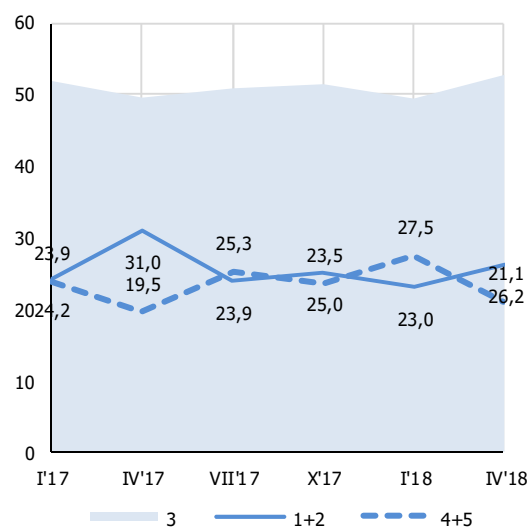
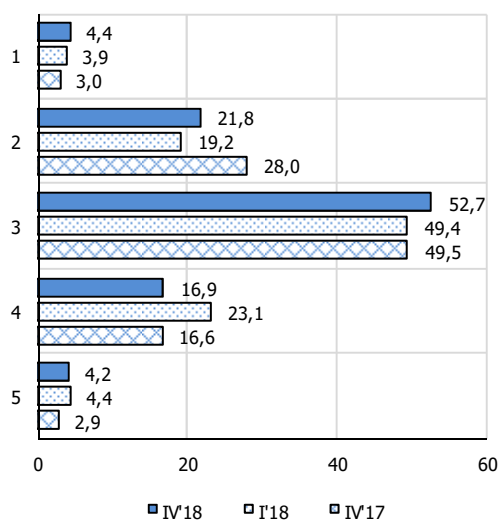


2. Zmiana sytuacji finansowej gospodarstw domowych – prognoza

Jak – przypuszczalnie – zmieni się sytuacja finansowa Państwa gospodarstwa domowego w następnych 12 miesiącach?

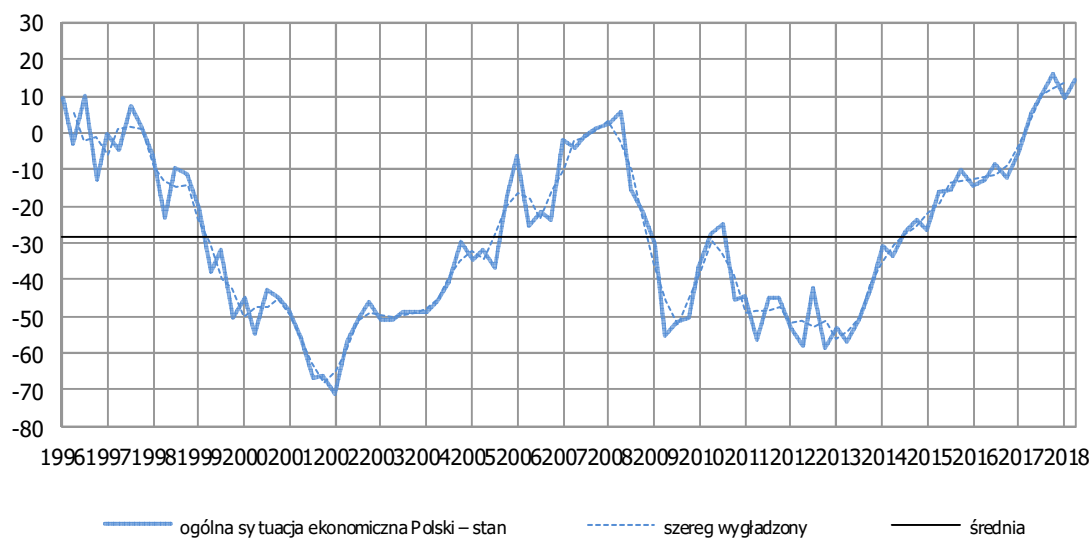


Warianty odpowiedzi - odsetki	Okres badania					
	I'17	IV'17	VII'17	X'17	I'18	IV'18
1. poprawi się bardzo	2,6	3,0	4,3	3,1	3,9	4,4
2. poprawi się trochę	21,6	28,0	19,6	21,9	19,2	21,8
3. bez zmian	51,9	49,5	50,8	51,4	49,4	52,7
4. pogorszy się trochę	19,7	16,6	19,6	18,4	23,1	16,9
5. pogorszy się bardzo	4,2	2,9	5,7	5,1	4,4	4,2
Saldo (1+0,5*2-0,5*4-5)	-0,6	5,8	-1,4	-0,3	-2,5	2,6

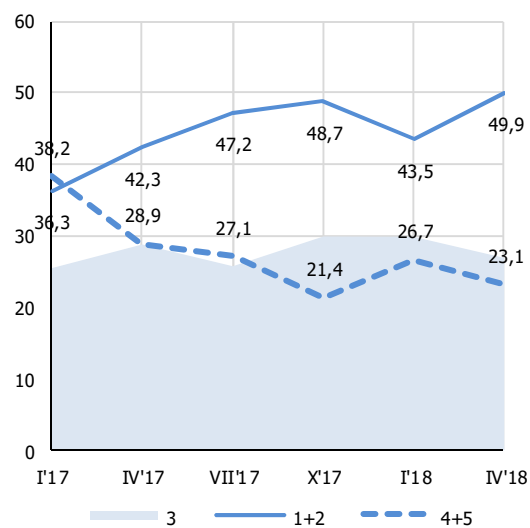
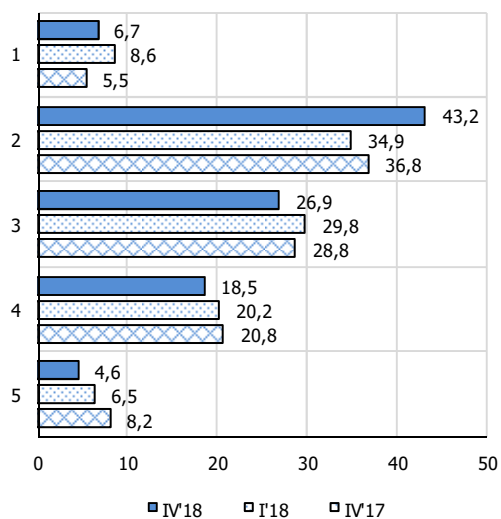


3. Ogólna sytuacja ekonomiczna Polski – diagnoza

Jak zmieniła się, Państwa zdaniem, ogólna sytuacja ekonomiczna Polski w ostatnich 12 miesiącach?

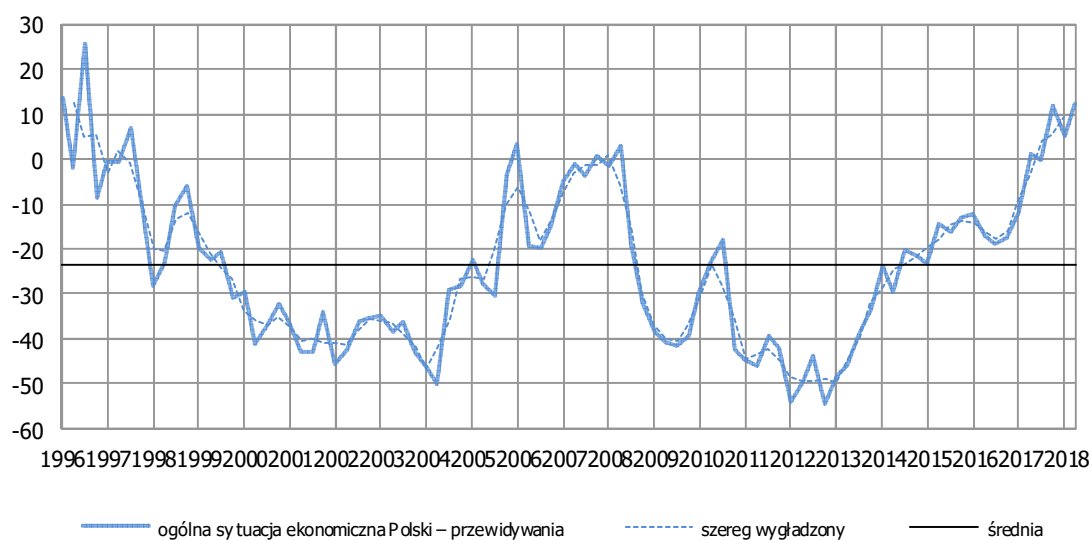


Warianty odpowiedzi - odsetki	Okres badania					
	I'17	IV'17	VII'17	X'17	I'18	IV'18
1. poprawiła się bardzo	3,0	5,5	6,7	10,5	8,6	6,7
2. poprawiła się trochę	33,3	36,8	40,5	38,2	34,9	43,2
3. bez zmian	25,5	28,8	25,7	29,9	29,8	26,9
4. pogorszyła się trochę	26,6	20,8	20,0	16,1	20,2	18,5
5. pogorszyła się bardzo	11,6	8,2	7,1	5,3	6,5	4,6
Saldo (1+0,5*2-0,5*4-5)	-5,3	5,3	9,9	16,3	9,4	14,5

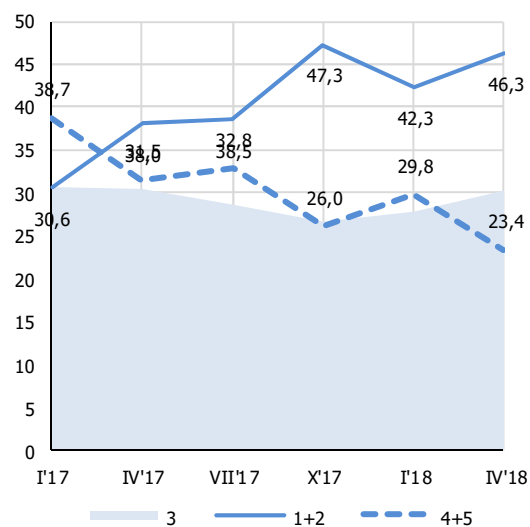
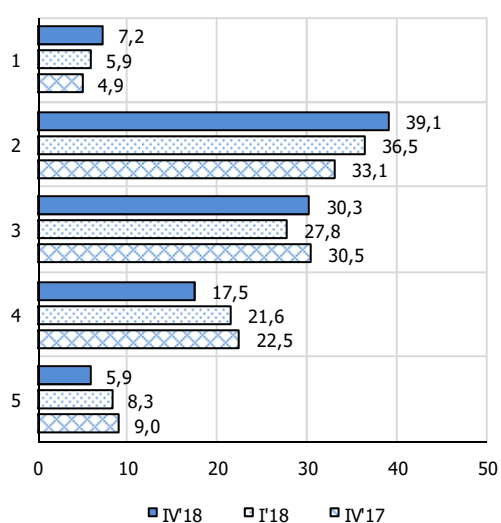


4. Ogólna sytuacja ekonomiczna Polski – prognoza

Jak, Państwa zdaniem, zmieni się ogólna sytuacja ekonomiczna Polski w następnych 12 miesiącach?

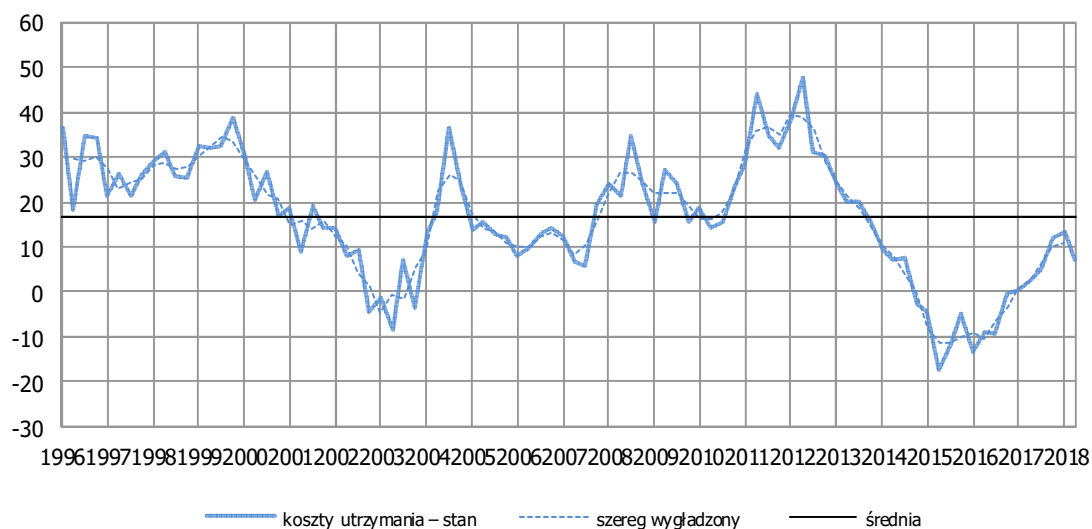


Warianty odpowiedzi - odsetki	Okres badania					
	I'17	IV'17	VII'17	X'17	I'18	IV'18
1. poprawi się bardzo	2,6	4,9	4,5	9,0	5,9	7,2
2. poprawi się trochę	28,0	33,1	34,1	38,3	36,5	39,1
3. bez zmian	30,7	30,5	28,6	26,7	27,8	30,3
4. pogorszy się trochę	20,9	22,5	22,5	19,2	21,6	17,5
5. pogorszy się bardzo	17,9	9,0	10,4	6,8	8,3	5,9
Saldo (1+0,5*2-0,5*4-5)	-11,7	1,2	-0,1	11,7	5,0	12,1

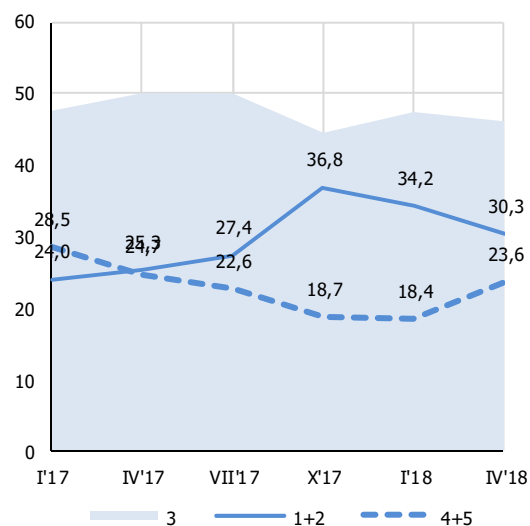
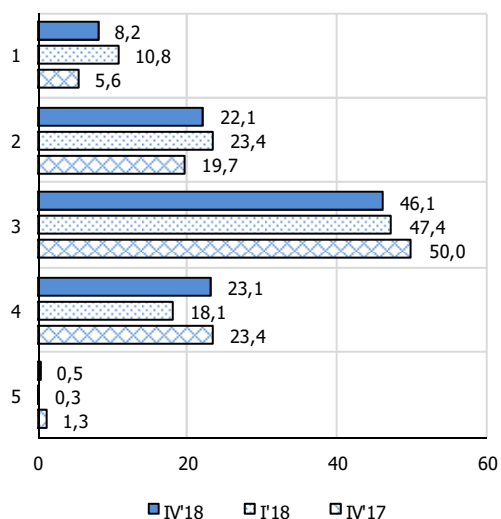


5. Koszty utrzymania – diagnoza

Czy w porównaniu z sytuacją sprzed 12 miesięcy koszty utrzymania w skali kraju są, Państwa zdaniem teraz: ...?

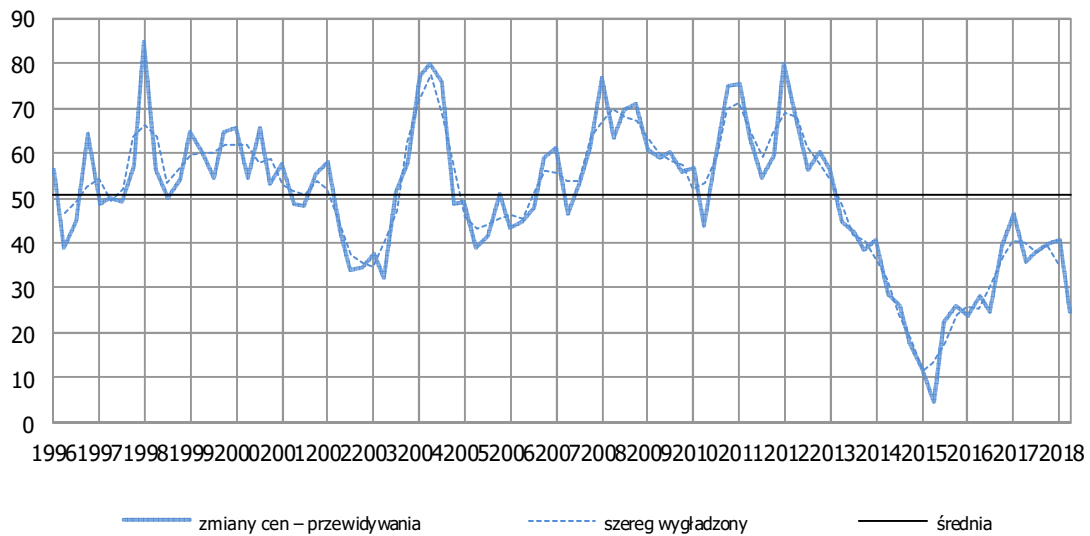


Warianty odpowiedzi - odsetki	Okres badania					
	I'17	IV'17	VII'17	X'17	I'18	IV'18
1. wyraźnie dużo wyższe	7,0	5,6	7,2	6,6	10,8	8,2
2. znacznie wyższe	17,0	19,7	20,2	30,2	23,4	22,1
3. nieco wyższe	47,6	50,0	50,0	44,5	47,4	46,1
4. takie same	26,6	23,4	20,3	17,9	18,1	23,1
5. niższe	1,9	1,3	2,3	0,9	0,3	0,5
Saldo (1+0,5*2-0,5*4-5)	0,3	2,5	4,8	11,9	13,2	7,2

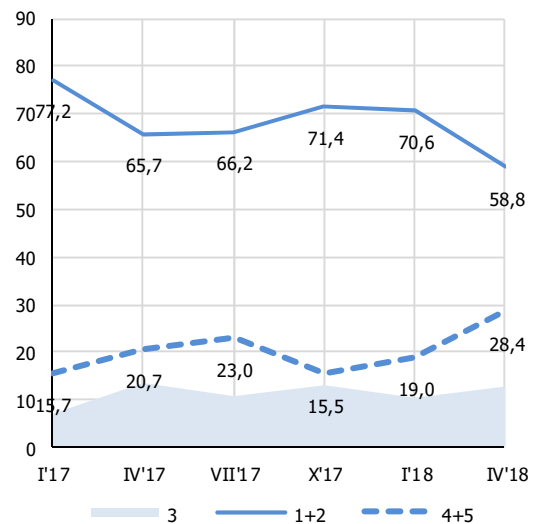
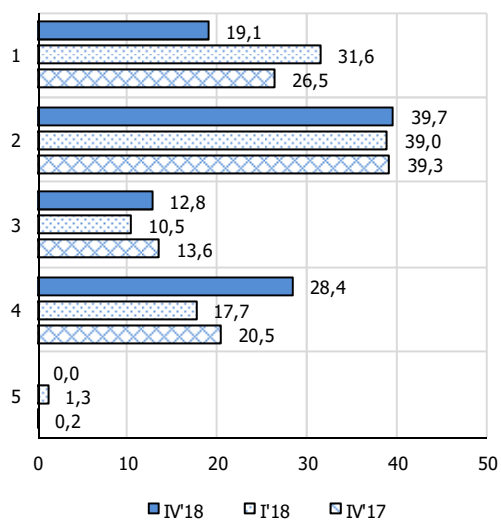


6. Zmiana cen – prognoza

Porównując z tym co dzieje się teraz, czy Państwo sądzą, że w najbliższych 12 miesiącach w skali kraju: ... ?

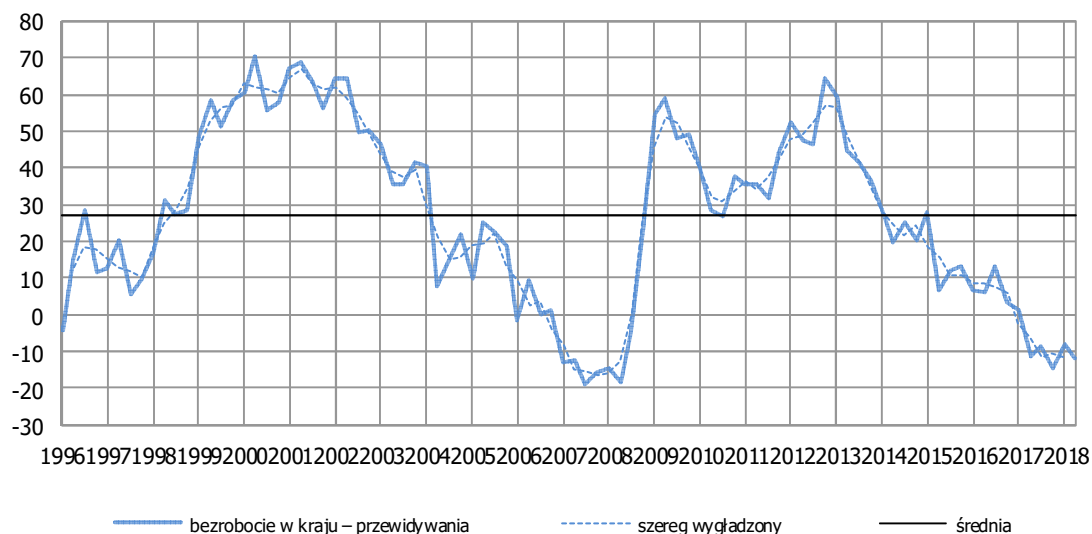


Warianty odpowiedzi - odsetki	Okres badania					
	I'17	IV'17	VII'17	X'17	I'18	IV'18
1. wzrost cen będzie szybszy	32,4	26,5	33,6	24,7	31,6	19,1
2. ceny wzrastać będą tak samo	44,8	39,3	32,6	46,7	39,0	39,7
3. ceny wzrastać będą wolniej	7,1	13,6	10,8	13,1	10,5	12,8
4. ceny będą mniej więcej takie same	14,8	20,5	22,7	14,8	17,7	28,4
5. ceny nieco zmaleją	0,9	0,2	0,3	0,7	1,3	0,0
Saldo (1+0,5*2-0,5*4-5)	46,5	35,7	38,2	40,0	40,9	24,7

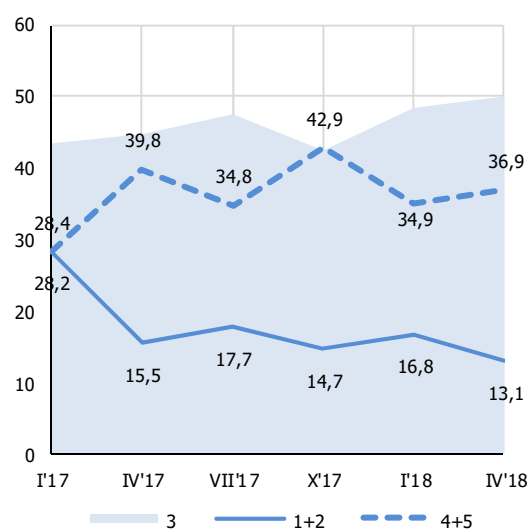
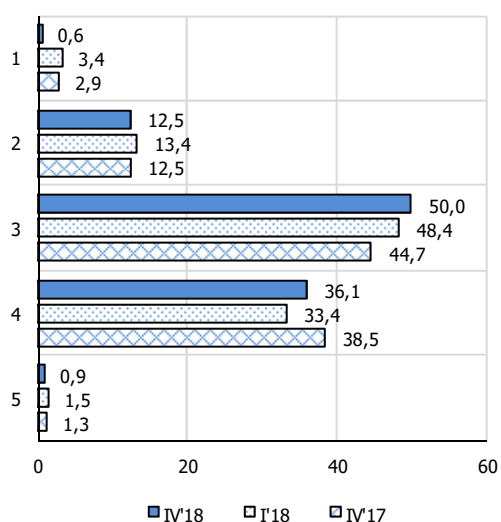


7. Bezrobocie w kraju – prognoza

Jak zmieni się, zdaniem Państwa, bezrobocie w kraju w następnych 12 miesiącach?

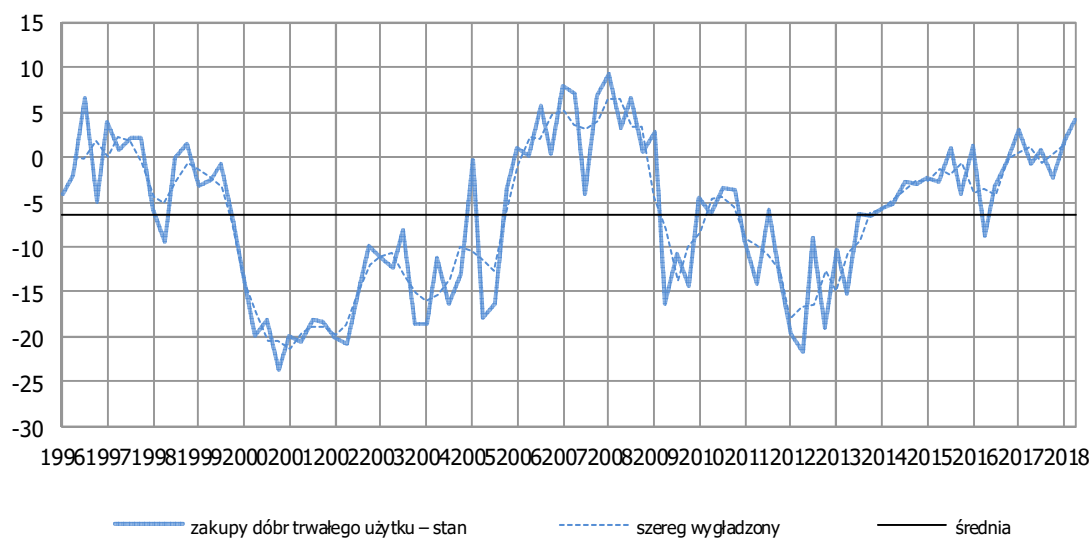


Warianty odpowiedzi - odsetki	Okres badania					
	I'17	IV'17	VII'17	X'17	I'18	IV'18
1. gwałtownie wzrośnie	4,0	2,9	2,7	2,0	3,4	0,6
2. nieznacznie wzrośnie	24,2	12,5	15,0	12,7	13,4	12,5
3. pozostanie takie samo	43,4	44,7	47,5	42,4	48,4	50,0
4. nieznacznie zmaleje	26,8	38,5	32,2	40,0	33,4	36,1
5. gwałtownie zmaleje	1,6	1,3	2,7	2,9	1,5	0,9
Saldo (1+0,5*2-0,5*4-5)	1,2	-11,4	-8,5	-14,5	-8,1	-12,1

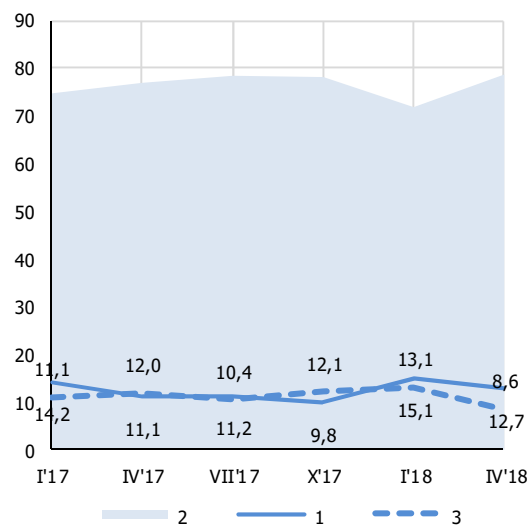
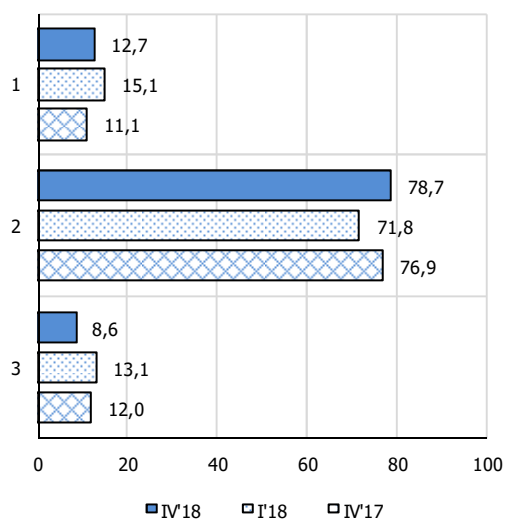


8. Zakupy dóbr trwałego użytku – diagnoza

Czy sądzą Państwo, że obecnie korzystnie jest kupować dobra trwałego użytku (meble, sprzęt RTV, pralkę, kuchenkę, lodówkę): ... ?

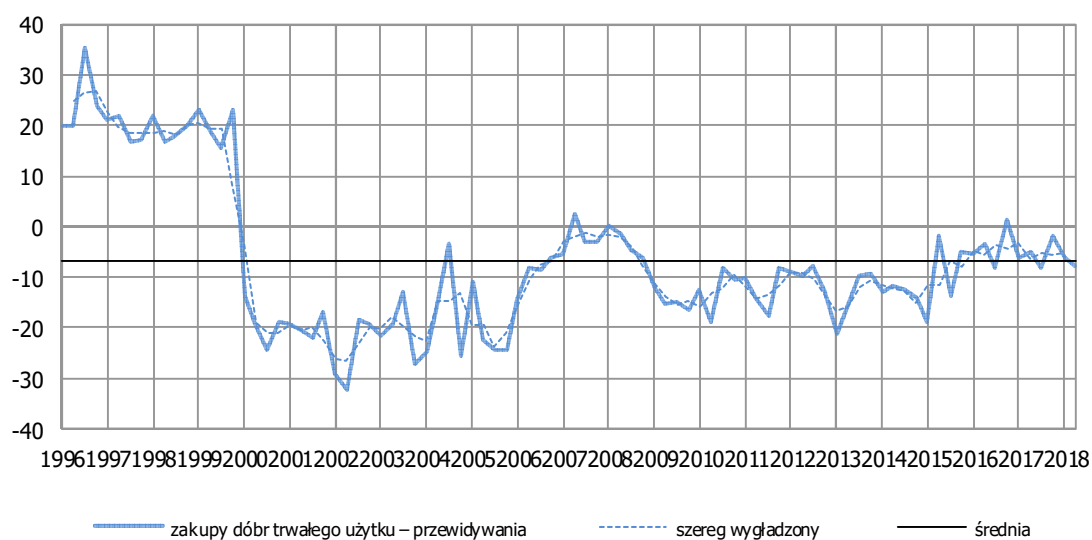


Warianty odpowiedzi - odsetki	Okres badania					
	I'17	IV'17	VII'17	X'17	I'18	IV'18
1. tak, teraz właśnie jest odpowiedni czas	14,2	11,1	11,2	9,8	15,1	12,7
2. obecny czas nie jest na to ani dobry, ani zły	74,7	76,9	78,4	78,1	71,8	78,7
3. nie, nie jest to czas odpowiedni	11,1	12,0	10,4	12,1	13,1	8,6
Saldo (1-3)	3,1	-0,8	0,9	-2,2	1,9	4,1

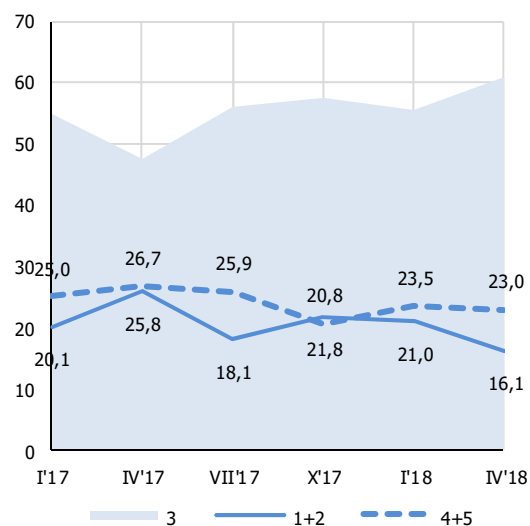
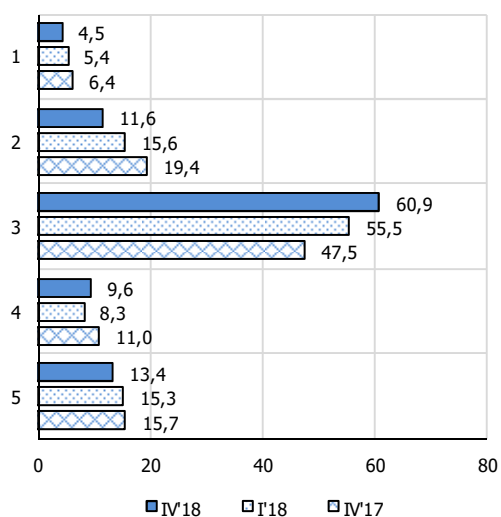


9. Zakupy dóbr trwałego użytku – prognoza

Czy sądzą Państwo, że Wasze wydatki na zakupy dóbr trwałego użytku w następnych 12 miesiącach będą w porównaniu z tego typu wydatkami w poprzednich 12 miesiącach: ... ?

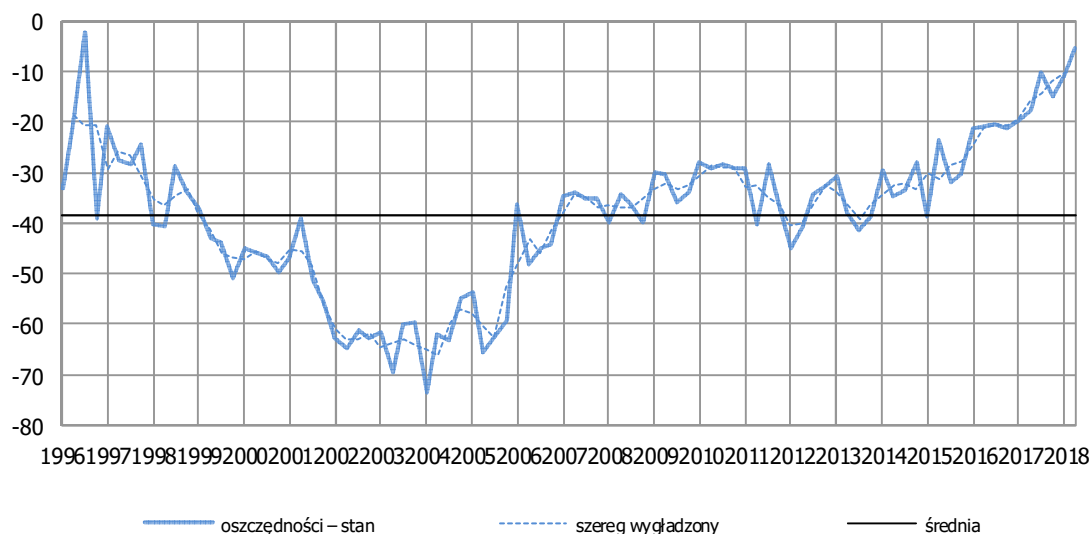


Warianty odpowiedzi - odsetki	Okres badania					
	I'17	IV'17	VII'17	X'17	I'18	IV'18
1. dużo większe	3,4	6,4	4,8	4,9	5,4	4,5
2. nieco większe	16,7	19,4	13,3	16,9	15,6	11,6
3. podobne	54,9	47,5	56,0	57,5	55,5	60,9
4. nieco mniejsze	14,3	11,0	12,4	10,7	8,3	9,6
5. dużo mniejsze	10,8	15,7	13,6	10,0	15,3	13,4
Saldo (1+0,5*2-0,5*4-5)	-6,2	-5,1	-8,3	-2,0	-6,2	-7,9

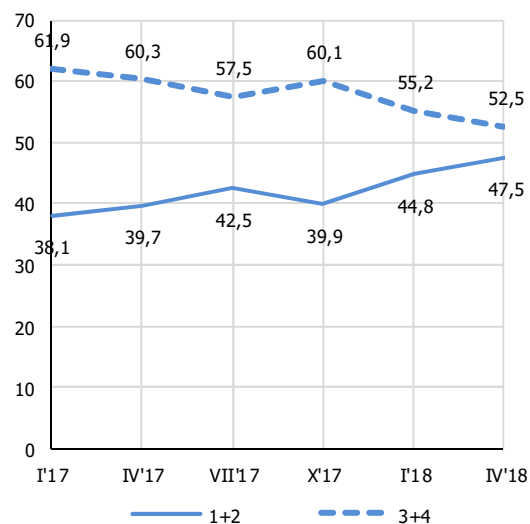
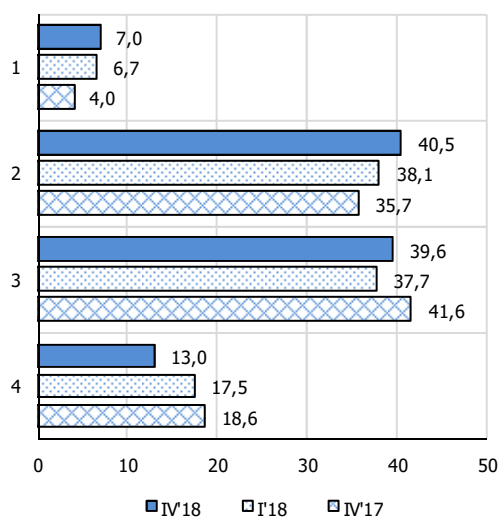


10. Oszczędności – diagnoza

Czy uwzględniając ogólną sytuację ekonomiczną Polski, Państwa zdaniem obecnie jest: ... ?

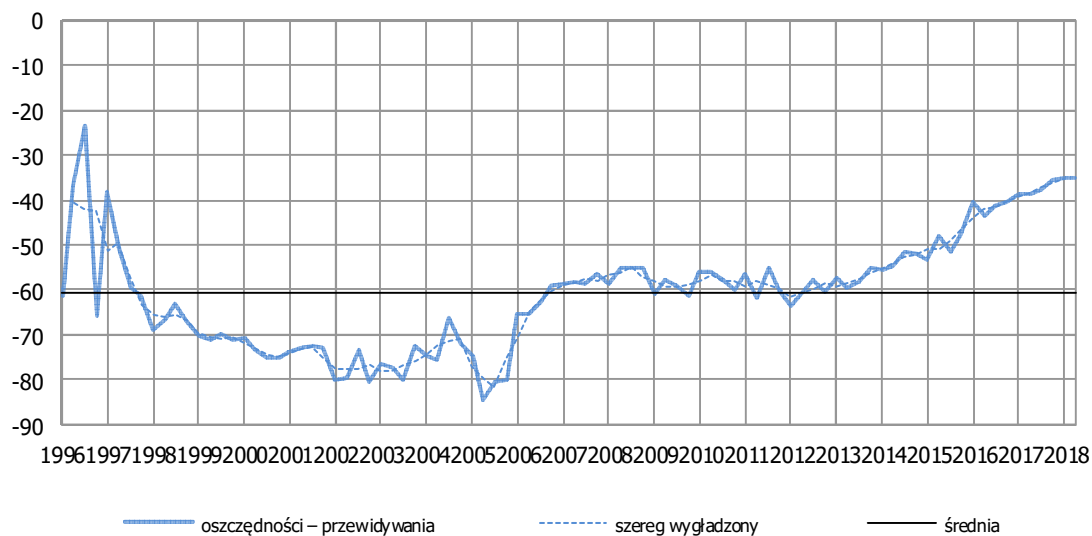


Warianty odpowiedzi - odsetki	Okres badania					
	I'17	IV'17	VII'17	X'17	I'18	IV'18
1. bardzo dobry czas, aby oszczędzać	2,4	4,0	7,0	5,8	6,7	7,0
2. dobry czas, aby oszczędzać	35,7	35,7	35,5	34,1	38,1	40,5
3. raczej niekorzystny czas, aby oszczędzać	43,9	41,6	45,4	44,7	37,7	39,6
4. bardzo niekorzystny czas, aby oszczędzać	18,0	18,6	12,1	15,4	17,5	13,0
Saldo (1+0,5*2-0,5*3-4)	-19,8	-17,6	-10,0	-14,9	-10,6	-5,5

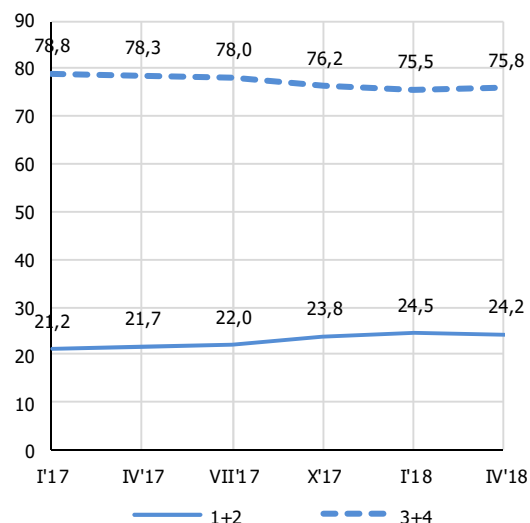
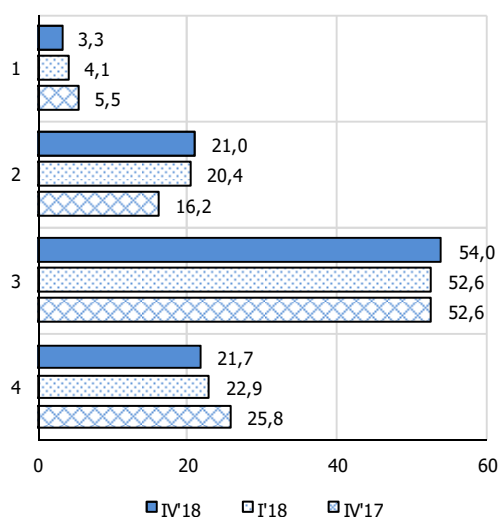


11. Oszczędności – prognoza

Jakie jest prawdopodobieństwo, że w następnych 12 miesiącach zdołacie Państwo zaoszczędzić jakiegokolwiek pieniądze: ...?

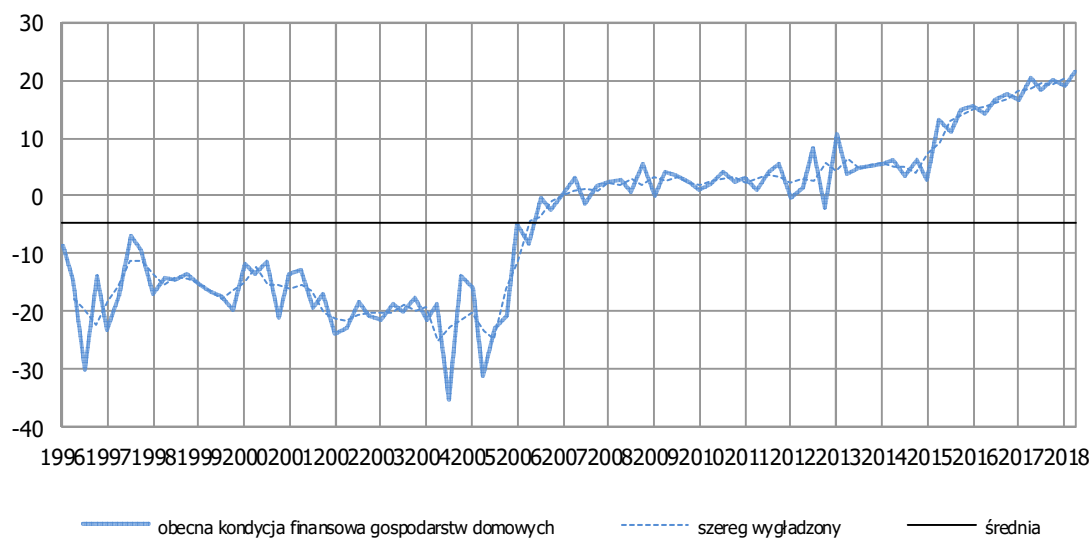


Warianty odpowiedzi - odsetki	Okres badania					
	I'17	IV'17	VII'17	X'17	I'18	IV'18
1. bardzo duże	3,6	5,5	6,0	3,9	4,1	3,3
2. dość duże	17,7	16,2	16,0	19,9	20,4	21,0
3. znikome	55,1	52,6	52,4	53,9	52,6	54,0
4. żadne	23,6	25,8	25,6	22,3	22,9	21,7
Saldo ($1+0,5*2-0,5*3-4$)	-38,8	-38,4	-37,8	-35,4	-34,9	-35,0

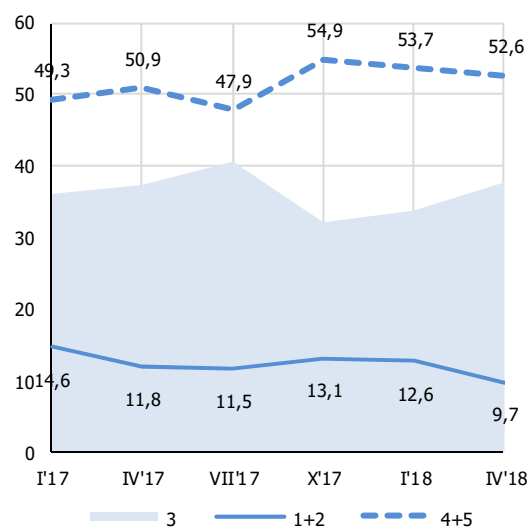
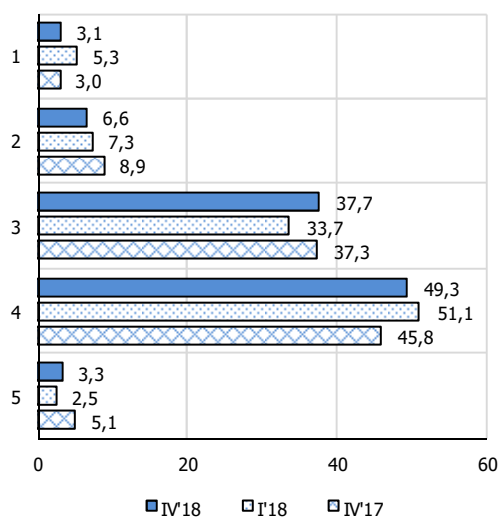


12. Obecna kondycja finansowa gospodarstw domowych

Która z poniżej wymienionych sytuacji najlepiej opisuje obecną sytuację finansową Państwa gospodarstwa domowego: ... ?

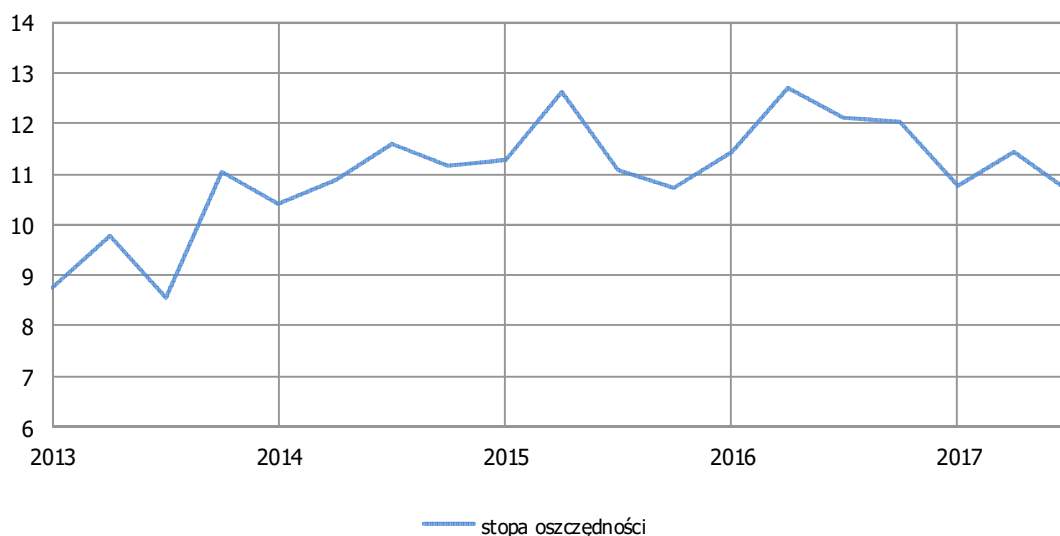


Warianty odpowiedzi - odsetki	Okres badania					
	I'17	IV'17	VII'17	X'17	I'18	IV'18
1. wpadamy w długi	4,7	3,0	4,9	5,7	5,3	3,1
2. przejadamy nasze oszczędności	9,9	8,9	6,7	7,3	7,3	6,6
3. nasz dochód z trudem starcza	36,1	37,3	40,6	32,1	33,7	37,7
4. nieco oszczędzamy	45,8	45,8	42,6	50,6	51,1	49,3
5. dużo oszczędzamy	3,5	5,1	5,2	4,2	2,5	3,3
Saldo (5+0,5*4-0,5*2-1)	16,8	20,6	18,3	20,1	19,1	21,5

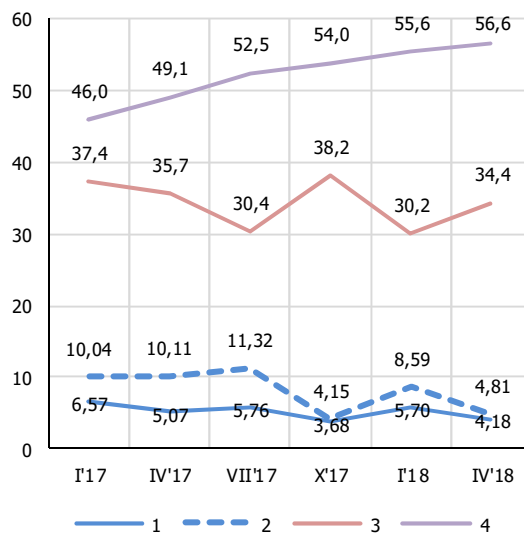
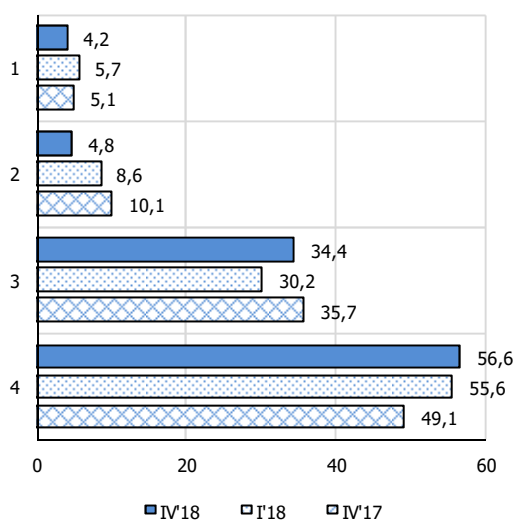


13. Stopa oszczędności

Jaki procent swoich miesięcznych dochodów przeznaczyci Państwo w tym i poprzednim miesiącu na oszczędności: ...?

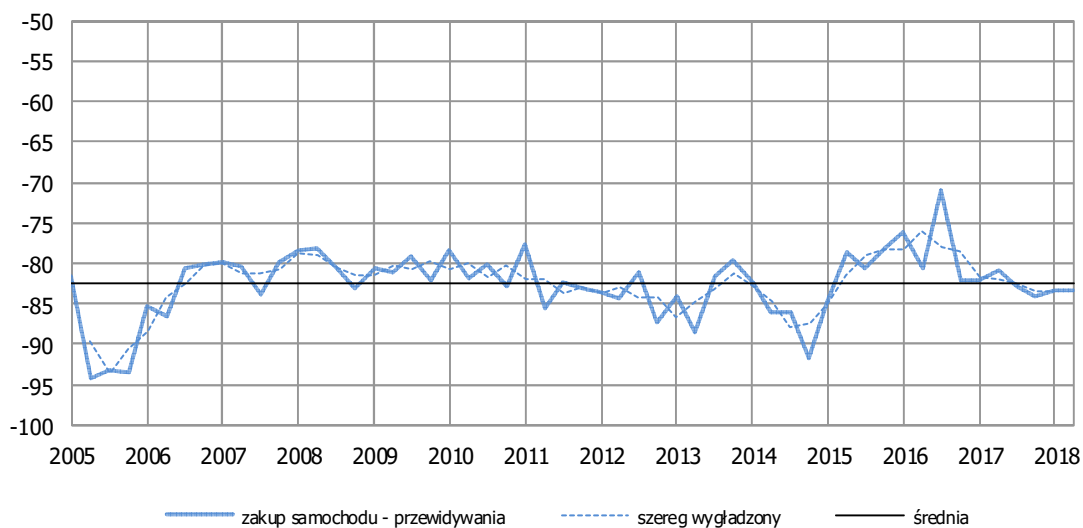


Warianty odpowiedzi - odsetki	Okres badania					
	I'17	IV'17	VII'17	X'17	I'18	IV'18
1. więcej niż 30% dochodów	6,6	5,1	5,8	3,7	5,7	4,2
2. od 20% do 30% dochodów	10,0	10,1	11,3	4,1	8,6	4,8
3. od 10% do 20% dochodów	37,4	35,7	30,4	38,2	30,2	34,4
4. mniej niż 10% dochodów	46,0	49,1	52,5	54,0	55,6	56,6
Średnia (1*35%+2*25%+3*15%+4*5%)	12,7	12,1	12,0	10,8	11,4	10,7

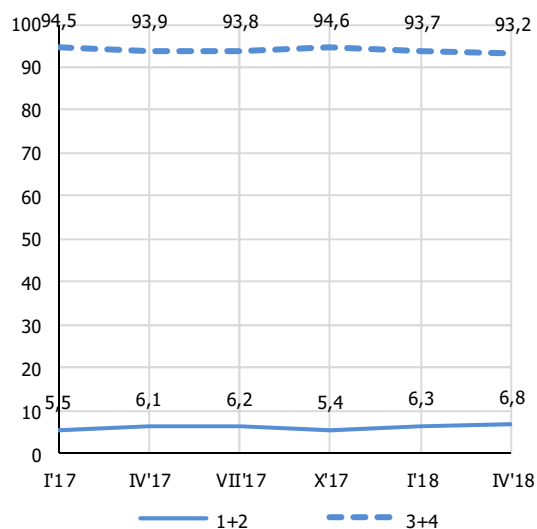
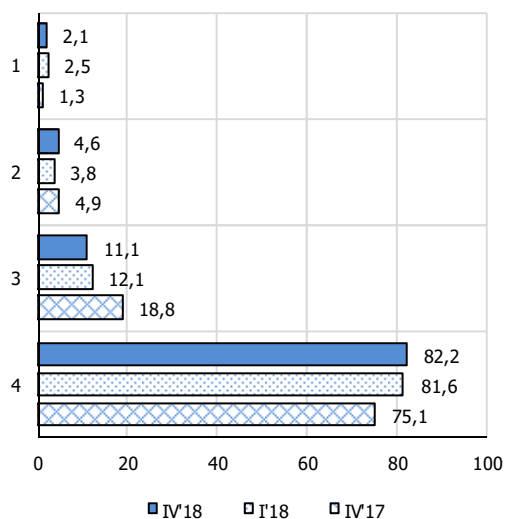


14. Zakup samochodu – prognoza

Jakie jest prawdopodobieństwo, że w następnych 12 miesiącach kupicie Państwo samochód?

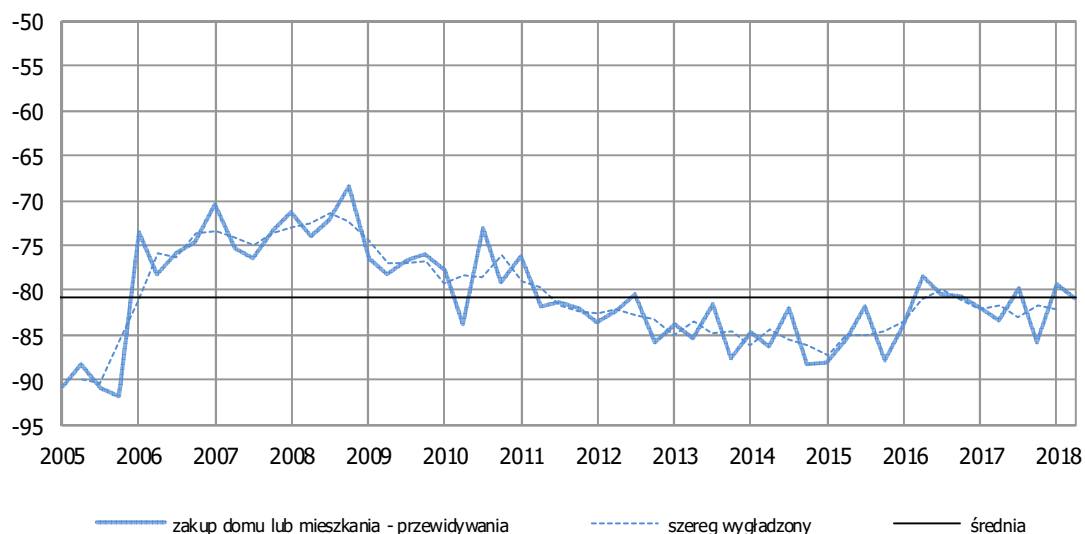


Warianty odpowiedzi - odsetki	Okres badania					
	I'17	IV'17	VII'17	X'17	I'18	IV'18
1. bardzo duże	1,4	1,3	2,2	2,3	2,5	2,1
2. dość duże	4,1	4,9	4,0	3,2	3,8	4,6
3. niewielkie	17,7	18,8	13,7	13,0	12,1	11,1
4. zdecydowanie żadne	76,8	75,1	80,1	81,5	81,6	82,2
Saldo (1+0,5*2-0,5*3-4)	-82,2	-80,8	-82,8	-84,2	-83,2	-83,2

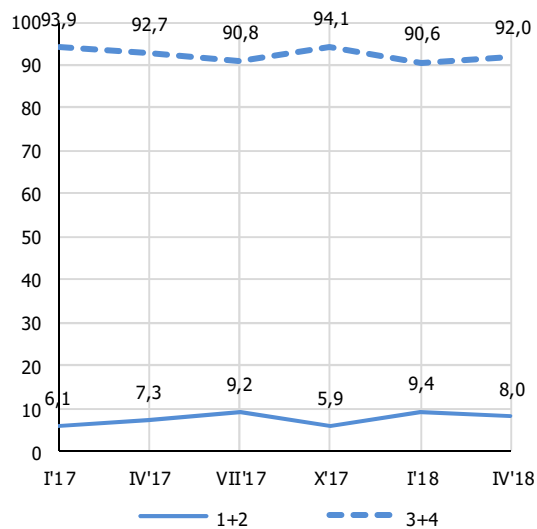
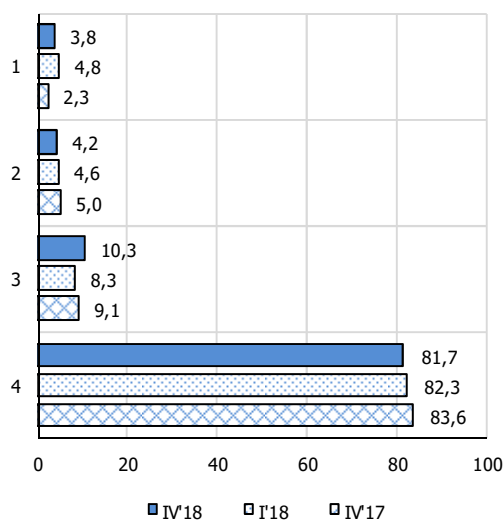


15. Zakup domu lub mieszkania – prognoza

Czy planujecie Państwo w następnych 12 miesiącach kupić lub budować dom ...?

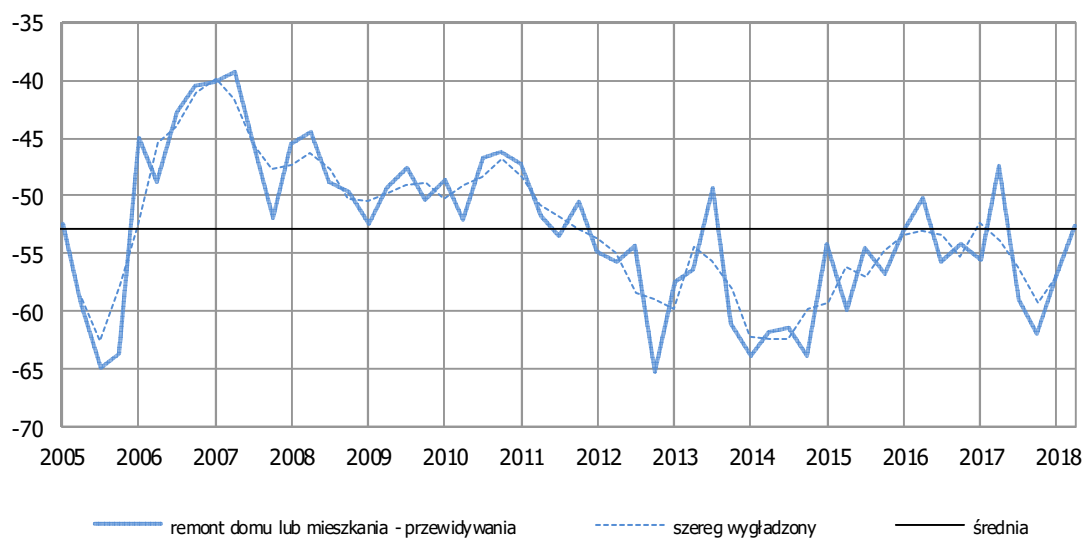


Warianty odpowiedzi - odsetki	Okres badania					
	I'17	IV'17	VII'17	X'17	I'18	IV'18
1. zdecydowanie tak	2,9	2,3	3,9	2,7	4,8	3,8
2. możliwe	3,2	5,0	5,3	3,1	4,6	4,2
3. raczej nie	14,8	9,1	8,9	8,2	8,3	10,3
4. zdecydowanie nie	79,1	83,6	81,9	85,9	82,3	81,7
Saldo (1+0,5*2-0,5*3-4)	-82,1	-83,4	-79,8	-85,7	-79,4	-81,0

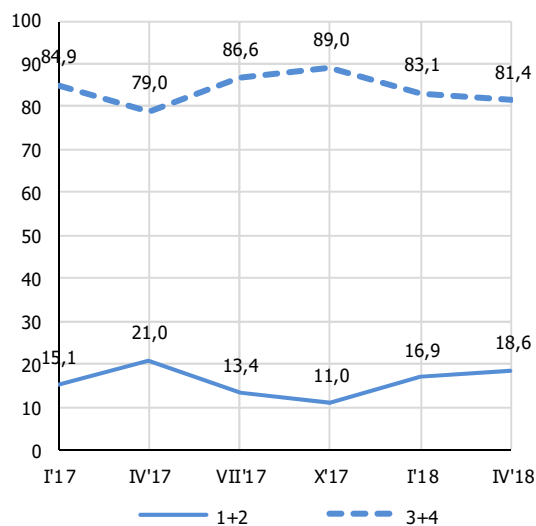
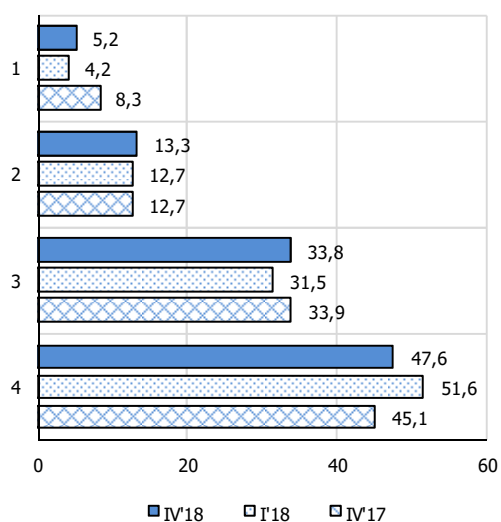


16. Remont domu lub mieszkania – prognoza

Jakie jest prawdopodobieństwo, że w następnych 12 miesiącach poniesiecie Państwo duże wydatki na podniesienie standardu lub remont zajmowanego domu, mieszkania?



Warianty odpowiedzi - odsetki	Okres badania					
	I'17	IV'17	VII'17	X'17	I'18	IV'18
1. bardzo duże	5,1	8,3	4,6	4,7	4,2	5,2
2. dość duże	10,0	12,7	8,8	6,3	12,7	13,3
3. niewielkie	38,4	33,9	37,3	38,6	31,5	33,8
4. zdecydowanie żadne	46,5	45,1	49,3	50,5	51,6	47,6
Saldo (1+0,5*2-0,5*3-4)	-55,6	-47,4	-58,9	-61,9	-56,8	-52,6



STRUKTURA PRÓBY WEDŁUG CECH RESPONDENTÓW (próba ważona)

Cechy gospodarstwa domowego / Features of the households	I'18	IV'18
Liczba respondentów	740	656
Głównym źródłem dochodów gospodarstw domowego jest		
praca najemna na stanowisku robotniczym	27,3	30,1
praca najemna na stanowisku nierobotniczym	22,1	22,0
praca w rolnictwie	6,4	7,9
praca na własny rachunek	11,9	8,5
emerytura lub renta	27,8	28,5
inne źródła	4,5	3,1
Dochód gospodarstwa na jedną osobę wynosi		
mniej niż 550 zł	11,3	9,1
od 551 do 750 zł	12,5	11,0
od 751 do 1000 zł	13,5	17,3
od 1001 do 1400 zł	26,4	25,8
więcej niż 1400 zł	36,2	36,8
Gospodarstwo składa się z		
1 osoby	13,6	13,6
2 osób	32,9	29,1
3 osób	26,1	28,6
4 osób	22,5	19,6
5 osób	3,6	5,9
6 i więcej osób	1,3	3,3
Liczba dzieci do lat 18 i pozostających na całkowitym utrzymaniu		
1	24,7	23,0
2	16,1	17,5
3	4,4	4,2
4	2,5	1,4
5 i więcej	0,2	0,3
0	52,1	53,6
Gospodarstwo domowe znajduje się w		
wielkim mieście (100 tys. mieszkańców i więcej)	23,1	21,7
średnim mieście (od 10 do 100 tys. mieszkańców)	27,7	22,6
małym miasteczku (do 10 tys. mieszkańców)	11,5	14,1
na wsi	34,3	38,7
Wykształcenie wypełniającego (ukończone)		
wyższe	24,5	22,8
średnie	32,4	34,0
zawodowe	23,8	24,1
podstawowe	19,3	19,2
Wiek wypełniającego		
16-29	27,2	27,0
30-49	33,4	33,0
50-64	22,9	22,9
65+	16,6	17,2

METODOLOGIA I ORGANIZACJA BADANIA

Badanie kondycji gospodarstw domowych prowadzone jest przez Instytut Rozwoju Gospodarczego Szkoły Głównej Handlowej w Warszawie (IRG SGH) co kwartał od 1990 r.

Badanie to było zapoczątkowane i prowadzone w latach 1990-2003 przez prof. dr hab. Katarzynę Duczkowską-Małysz i prof. dr hab. Jerzego Małysza, którzy opracowali autorską ankietę prasową wykorzystywaną do badania opinii gospodarstw domowych w latach 1990-95.

Jest to badanie ankietowe, prowadzone metodą testu koniunktury. W latach 1990-1995 do badania wykorzystywano ankietę zamieszczaną w tygodniku „Kobieta i Życie”. Na początku 1996 r. kwestionariusz ankiety został zharmonizowany z testem konsumenckim stosowanym w krajach Unii Europejskiej. Do 1999 r. publikowany był on w tygodniku "Tina". Od 2000 r. ankietę prasową została zastąpiona ankietą pocztową, rozsyłaną do reprezentatywnej próby.

Obecna ankietę zawiera 15 opiniotwórczych pytań stałych (które pochodzą z kwestionariusza UE). Dodatkowo w ankiecie zamieszczane są opiniotwórcze pytania specjalne, które odnoszą się do bieżących zjawisk ekonomicznych, istotnych z punktu widzenia zachowań gospodarstw domowych. Ponadto zawiera ona 7 pytań metrycznych odnośnie cech gospodarstwa domowego.

Pytania o opinię w ankiecie odnoszą się do ocen bieżącej sytuacji gospodarstwa domowego (w większości przypadków w porównaniu do sytuacji sprzed 12 miesięcy) lub mają charakter prognostyczny na 12 następnych miesięcy. Zgodnie z powszechnie stosowaną metodologią ankietę przeprowadzana jest zawsze w pierwszym miesiącu kwartału (styczeń, kwiecień, lipiec, październik).

Dla każdego stałego pytania o opinię ankiety oprócz wskaźników struktury obliczane są, po usunięciu odpowiedzi „nie wiem”, syntetyczne wskaźniki bilansowe tzw. salda.

Generalna zasada polega na obliczeniu różnicy odsetków odpowiedzi pozytywnych i negatywnych. Obliczenia sald dokonuje się poprzez przyjęcie przy zliczaniu wyników odpowiednich wag dla różnych wariantów odpowiedzi w poszczególnych pytaniach. Polega to na przyjęciu dla poszczególnych pytań wagi 1,0 dla wariantu „bardzo pozytywnego”, wagi 0,5 dla „pozytywnego”, minus 0,5 dla „negatywnego”, minus 1,0 dla wariantu „bardzo negatywnego”. Pozostałe warianty mają wagę 0,0. W tabeli poniżej przedstawiono zestawienie wag poszczególnych wariantów przy obliczaniu salda dla pytań opiniotwórczych bieżącego kwestionariusza. Wzór kwestionariusza zamieszczono w załączniku 1.

Dodatkowo w celu zapewnienia reprezentatywności wyników w skali kraju, jednostkowe odpowiedzi są ważone według cech respondenta. Jako cechy wagowe przyjęto wiek i wykształcenie respondenta.

Wszystkie statystyki bilansowe przyjmują wartości w przedziale od -100,0 do +100,0. Wartość ujemna wskaźnika oznacza, że przeważają opinie negatywne odnośnie badanego zjawiska, a wartość dodatnia że przeważają opinie pozytywne. Przy czym należy podkreślić, że polskie społeczeństwo charakteryzuje się w swych opiniach stosunkowo stabilnym, nadmiernym pesymizmem. Wobec powyższego interpretacja wyników badania kondycji gospodarstw powinna odnosić się w dużym stopniu również do zmian wskaźników bilansowych na przestrzeni czasu, a nie jedynie ich znaku i poziomu. Przykładowo

zmniejszanie ujemnej statystyki bilansowej w czasie należy interpretować jako poprawę nastrojów i na odwrót.

Na podstawie 4 sald prognostycznych obliczany jest syntetyczny wskaźnik sytuacji gospodarstw domowych: „Wskaźnik Kondycji Gospodarstw Domowych IRG SGH”, który jest średnią arytmetyczną z sald: oceny przyszłej sytuacji finansowej (pyt. 2), oceny przyszłej ogólnej sytuacji ekonomicznej (pyt. 4), oczekiwanej zmiany poziomu bezrobocia (pyt. 7) ze znakiem ujemnym, oceny przyszłej skłonności do oszczędzania (pyt. 11). Barometr również przyjmuje wartości w przedziale od 100,0 do minus 100,0 i ma podobną interpretację jak wskaźniki bilansowe.

Wartości sald dla poszczególnych pytań oraz wskaźnik IRGKGD są wygładzane poprzez zastosowanie 3-kwartalnej, scentrowanej średniej ruchomej. W przypadku obliczania średniej ruchomej dla ostatniej obserwacji zakłada się utrzymanie wartości z ostatniego badania dla brakującego kwartału.

Zestawienie wag poszczególnych wariantów przy obliczaniu salda dla pytań opiniotwórczych.

Pytanie	Warianty odpowiedzi / Wagi					
	1	2	3	4	5	6
1	1,0	0,5	0,0	-0,5	-1,0	0,0
2	1,0	0,5	0,0	-0,5	-1,0	0,0
3	1,0	0,5	0,0	-0,5	-1,0	0,0
4	1,0	0,5	0,0	-0,5	-1,0	0,0
5	1,0	0,5	0,0	-0,5	-1,0	0,0
6	1,0	0,5	0,0	-0,5	-1,0	0,0
7	1,0	0,5	0,0	-0,5	-1,0	0,0
8	1,0	0,0	-1,0	0,0	-	-
9	1,0	0,5	0,0	-0,5	-1,0	0,0
10	1,0	0,5	-0,5	-1,0	0,0	-
11	1,0	0,5	-0,5	-1,0	0,0	-
12	-1,0	-0,5	0,0	0,5	1,0	0,0
13	1,0	0,5	-0,5	-1,0	0,0	-
14	1,0	0,5	-0,5	-1,0	0,0	-
15	1,0	0,5	-0,5	-1,0	0,0	-

Źródło: IRG SGH (RIED SGH).

ANEKS 1. Wzór ankiety bazowej

Badanie opinii (zakreśl kółkiem właściwy numer odpowiedzi)

<p>1. Jak oceniacie Państwo obecną sytuację finansową swego gospodarstwa domowego w porównaniu z sytuacją sprzed 12 miesięcy:</p> <p>-----</p>	<p>1. poprawiła się bardzo 2. poprawiła się trochę 3. bez zmian 4. pogorszyła się trochę 5. pogorszyła się bardzo 6. nie wiem</p> <p>-----</p>	<p>9. Czy sądzą Państwo, że Wasze wydatki na zakupy dóbr trwałego użytku w następnych 12 miesiącach będą w porównaniu z tego typu wydatkami w poprzednich 12 miesiącach:</p> <p>-----</p>	<p>1. dużo większe 2. nieco większe 3. podobne 4. nieco mniejsze 5. dużo mniejsze 6. nie wiem</p> <p>-----</p>
<p>2. Jak - przypuszczalnie - zmieni się sytuacja finansowa Państwa gospodarstwa domowego w następnych 12 miesiącach:</p> <p>-----</p>	<p>1. poprawi się bardzo 2. poprawi się trochę 3. bez zmian 4. pogorszy się trochę 5. pogorszy się bardzo 6. nie wiem</p> <p>-----</p>	<p>10. Czy uwzględniając ogólną sytuację ekonomiczną Polski, Państwa zdaniem obecnie jest:</p> <p>-----</p>	<p>1. bardzo dobry czas, aby oszczędzać 2. dobry czas, aby oszczędzać 3. raczej niekorzystny czas, aby oszczędzać 4. bardzo niekorzystny czas, aby oszczędzać 5. nie wiem</p> <p>-----</p>
<p>3. Jak zmieniła się, Państwa zdaniem, ogólna sytuacja ekonomiczna Polski w ostatnich 12 miesiącach:</p> <p>-----</p>	<p>1. poprawiła się bardzo 2. poprawiła się trochę 3. bez zmian 4. pogorszyła się trochę 5. pogorszyła się bardzo 6. nie wiem</p> <p>-----</p>	<p>11. Jakie jest prawdopodobieństwo, że w następnych 12 miesiącach zdołacie Państwo zaoszczędzić jakiegokolwiek pieniądze:</p> <p>-----</p>	<p>1. bardzo duże 2. dość duże 3. znikome 4. zdecydowanie żadne 5. nie wiem</p> <p>-----</p>
<p>4. Jak, Państwa zdaniem, zmieni się ogólna sytuacja ekonomiczna Polski w następnych 12 miesiącach:</p> <p>-----</p>	<p>1. poprawi się bardzo 2. poprawi się trochę 3. bez zmian 4. pogorszy się trochę 5. pogorszy się bardzo 6. nie wiem</p> <p>-----</p>	<p>12. Która z poniżej wymienionych sytuacji najlepiej opisuje obecną sytuację finansową Państwa gospodarstwa domowego:</p> <p>-----</p>	<p>1. wpadamy w długi 2. przejadamy nasze oszczędności 3. nasz dochód z trudem starcza 4. nieco oszczędzamy 5. dużo oszczędzamy 6. nie wiem</p> <p>-----</p>
<p>5. Czy w porównaniu z sytuacją sprzed 12 miesięcy koszty utrzymania w skali kraju są, Państwa zdaniem, teraz:</p> <p>-----</p>	<p>1. wyraźnie dużo wyższe 2. znacznie wyższe 3. nieco wyższe 4. zbliżone 5. niższe 6. nie wiem</p> <p>-----</p>	<p>13. Jakie jest prawdopodobieństwo, że w następnych 12 miesiącach kupicie Państwo samochód:</p> <p>-----</p>	<p>1. bardzo duże 2. dość duże 3. niewielkie 4. zdecydowanie żadne 5. nie wiem</p> <p>-----</p>
<p>6. Porównując z tym, co dzieje się teraz, czy Państwo sądzą, że w najbliższych 12 miesiącach w skali kraju:</p> <p>-----</p>	<p>1. wzrost cen będzie szybszy 2. ceny wzrastać będą tak samo 3. ceny wzrastać będą wolniej 4. ceny będą mniej więcej takie same 5. ceny nieco zmaleją 6. nie wiem</p> <p>-----</p>	<p>14. Czy planujecie Państwo w następnych 12 miesiącach kupić lub budować dom, mieszkanie (dla siebie, dla członka rodziny, jako dom letniskowy, do wynajęcia itp.):</p> <p>-----</p>	<p>1. zdecydowanie tak 2. możliwe 3. raczej nie 4. zdecydowanie nie 5. nie wiem</p> <p>-----</p>
<p>7. Jak zmieni się, zdaniem Państwa, bezrobocie w kraju w następnych 12 miesiącach:</p> <p>-----</p>	<p>1. gwałtownie wzrośnie 2. nieznacznie wzrośnie 3. pozostanie takie samo 4. nieznacznie zmaleje 5. gwałtownie zmaleje 6. nie wiem</p> <p>-----</p>	<p>15. Jakie jest prawdopodobieństwo, że w następnych 12 miesiącach poniesiecie Państwo duże wydatki na podniesienie standardu lub remont zajmowanego domu, mieszkania:</p> <p>-----</p>	<p>1. bardzo duże 2. dość duże 3. niewielkie 4. zdecydowanie żadne 5. nie wiem</p> <p>-----</p>
<p>8. Czy sądzą Państwo, że obecnie korzystnie jest kupować dobra trwałego użytku (meble, sprzęt RTV, pralkę, kuchenkę, lodówkę):</p> <p>-----</p>	<p>1. tak, teraz właśnie jest odpowiedni czas 2. obecny czas nie jest na to ani dobry, ani zły 3. nie, nie jest to czas odpowiedni 4. nie wiem</p> <p>-----</p>		

Cechy gospodarstwa domowego

1. Głównym źródłem dochodów gospodarstwa domowego jest (proszę zaznaczyć tylko jedno główne źródło):

- 1) praca najemna na stanowisku robotniczym
- 2) praca najemna na stanowisku nierobotniczym
- 3) praca w rolnictwie
- 4) praca na własny rachunek
- 5) emerytura lub renta
- 6) inne źródła

2. Przeciętny miesięczny dochód netto („na rękę”) gospodarstwa domowego na jedną osobę wynosi:

- 1) mniej niż 550 zł
- 2) od 551 do 750 zł
- 3) od 751 do 1000 zł
- 4) od 1001 do 1400 zł
- 5) więcej niż 1400 zł

3. Gospodarstwo składa się z:

- 1, 2, 3, 4, 5, 6 i więcej osób

4. Liczba dzieci pozostających na całkowitym utrzymaniu:

- 0, 1, 2, 3, 4, 5 i więcej

5. Gospodarstwo domowe znajduje się w:

- 1) wielkim mieście (100 tys. mieszkańców i więcej)
- 2) średnim mieście (od 10 do 100 tys. mieszkańców)
- 3) małym miasteczku (do 10 tys. mieszkańców)
- 4) na wsi

6. Wykształcenie wypełniającego (ukończone):

- 1) wyższe
- 2) średnie lub policealne
- 3) zasadnicze zawodowe
- 4) podstawowe lub gimnazjalne

7. Wiek wypełniającego:

- 1) od 16 do 29 lat
- 2) od 30 do 49 lat
- 3) od 50 do 64 lat
- 4) powyżej 64 lat