

Instytut Rozwoju Gospodarczego

**Szkoła Główna Handlowa
w Warszawie**

Sławomir Dudek

**KONDYCJA GOSPODARSTW DOMOWYCH
III KWARTAŁ 2018**

PL ISSN 2392-3768

Badanie okresowe Nr 104

BADANIA KONIUNKTURY GOSPODARCZEJ INSTYTUTU ROZWOJU GOSPODARCZEGO SGH

Rada Programowa:

Elżbieta Adamowicz (przewodnicząca), Joanna Klimkowska (sekretarz)

Marco Malgarini, Gernot Nerb, Ataman Ozyildirim, István János Tóth

Komitet Redakcyjny i adres Redakcji:

Konrad Walczyk (Redaktor Naczelny)

Sławomir Dudek

Agnieszka Danelczyk

ul. Madalińskiego 6/8, 02-513 Warszawa

www.sgh.waw.pl/irg/

Wydawnictwo:

Szkoła Główna Handlowa w Warszawie

al. Niepodległości 162, 02-554 Warszawa

Wersja elektroniczna czasopisma jest wersją pierwotną

Publikacja została zrecenzowana zgodnie z wytycznymi MNiSW

©Copyright by Szkoła Główna Handlowa w Warszawie, Warszawa 2018

Wszelkie prawa zastrzeżone. All rights reserved.

ISSN 2392-3768

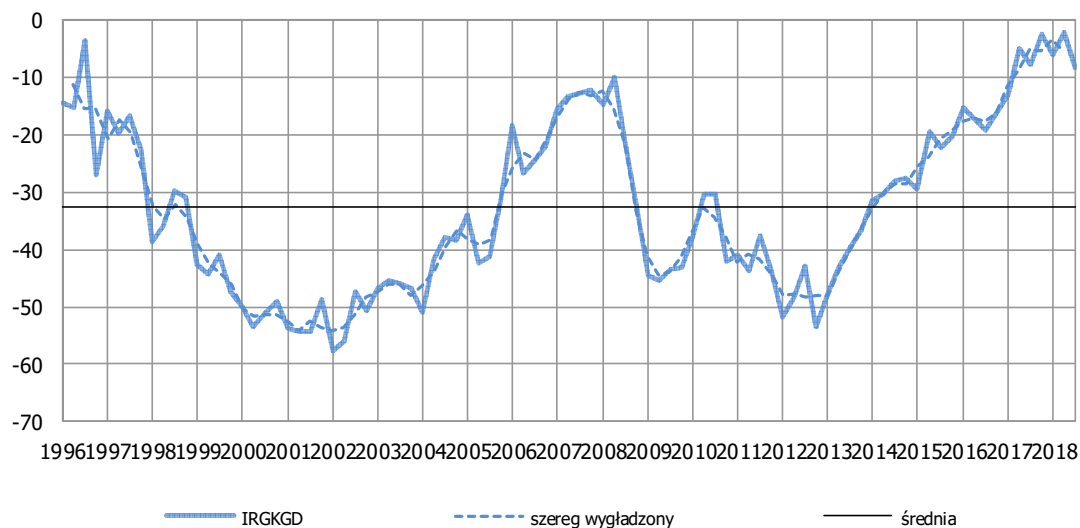
Nr rej. PR 18398

SPIS TREŚCI

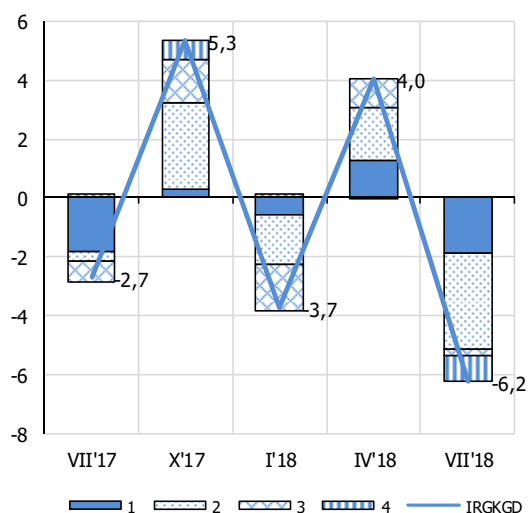
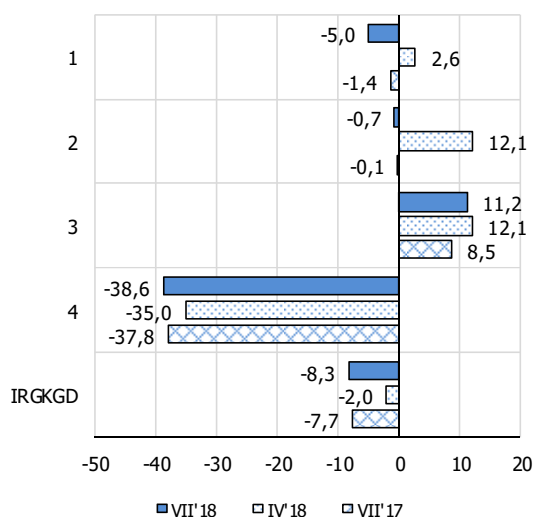
WSKAŹNIK KONDYCJI GOSPODARSTW DOMOWYCH IRG SGH.....	4
SYNTEZA WYNIKÓW	5
SZCZEGÓŁOWE WYNIKI BADAŃIA.....	9
1. Zmiana sytuacji finansowej gospodarstw domowych – diagnoza.....	9
2. Zmiana sytuacji finansowej gospodarstw domowych – prognoza	10
3. Ogólna sytuacja ekonomiczna Polski – diagnoza	11
4. Ogólna sytuacja ekonomiczna Polski – prognoza.....	12
5. Koszty utrzymania – diagnoza	13
6. Zmiana cen – prognoza.....	14
7. Bezrobocie w kraju – prognoza.....	15
8. Zakupy dóbr trwałego użytku – diagnoza	16
9. Zakupy dóbr trwałego użytku – prognoza.....	17
10. Oszczędności – diagnoza.....	18
11. Oszczędności – prognoza	19
12. Obecna kondycja finansowa gospodarstw domowych.....	20
13. Stopa oszczędności	21
14. Zakup samochodu - prognoza.....	22
15. Zakup domu lub mieszkania – prognoza.....	23
16. Remont domu lub mieszkania – prognoza	24
STRUKTURA PRÓBY WEDŁUG CECH RESPONDENTÓW	25
METODOLOGIA I ORGANIZACJA BADAŃIA	26
ANEKS 1. Wzór ankiety bazowej	28

WSKAŹNIK KONDYCJI GOSPODARSTW DOMOWYCH IRG SGH

Średnia arytmetyczna z sald: oceny przyszłej sytuacji finansowej (pyt. 2), oceny przyszłej ogólnej sytuacji ekonomicznej (pyt. 4), oczekiwanej zmiany poziomu bezrobocia (pyt. 7) ze znakiem ujemnym, oceny przyszłej skłonności do oszczędzania (pyt. 11).



Salda składowe / Balances	Okres badania					
	IV'17	VII'17	X'17	I'18	IV'18	VII'18
1. Zmiana sytuacji finansowej - prognoza	5,8	-1,4	-0,3	-2,5	2,6	-5,0
2. Ogólna sytuacja ekonomiczna Polski - prognoza	1,2	-0,1	11,7	5,0	12,1	-0,7
3. Bezrobocie w kraju - prognoza	-11,4	-8,5	-14,5	-8,1	-12,1	-11,2
4. Oszczędności - prognoza	-38,4	-37,8	-35,4	-34,9	-35,0	-38,6
Wskaźnik WKGD (1+2-3+4)/4	-5,0	-7,7	-2,4	-6,1	-2,0	-8,3



SYNTEZA WYNIKÓW

1. W lipcu 2018 r. nastroje polskich gospodarstw domowych uległy pogorszeniu. Wartość wskaźnika kondycji gospodarstw domowych IRG SGH (IRGKGD) zmniejszyła się o 6,2 pkt. Jest niższa od zanotowanej przed rokiem o 0,6 pkt. W ostatnich kwartałach nastroje konsumentów wahały się – wartość IRGKGD naprzemiennie rosła i malała – zdaje się jednak, że trwająca od początku 2013 r. tendencja wzrostowa ostatecznie zakończyła się. Pogorszeniu uległy wszystkie składowe wskaźniki IRGKGD; w największym stopniu oceny dalszego rozwoju ogólnej sytuacji gospodarczej w Polsce – ankietowani spodziewają się, że w nadchodzącym roku ulegnie on spowolnieniu. W ślad za tym przewidują też spowolnienie wzrostu dochodów własnych i zatrzymania się spadku bezrobocia. Osłabienie się nastrojów polskich gospodarstw domowych może oznaczać zmniejszenie się dynamiki zagregowanej realnej konsumpcji prywatnej, co już po części zaobserwowano w I i II kwartale, kiedy tempo wzrostu – choć wciąż wysokie – wyniosło, odpowiednio: 4,8% i 4,9% r/r (5,0% r/r w IV kwartale 2017 r.). Pogorszenie się ocen stanu gospodarki i własnych dochodów gospodarstw domowych przekłada się zarówno na ograniczenie najważniejszych wydatków (z wyjątkiem remontów i zakupu samochodów) jak i spadek oszczędności.

2. Osłabił dotychczasowy optymizm w ocenie rozwoju ogólnej sytuacji gospodarczej w Polsce. Wartość salda dotyczącego bieżącego stanu gospodarki obniżyła się o 8,2 pkt w porównaniu z wynikiem poprzedniego badania. Jest też niższa niż przed rokiem (o 3,6 pkt). Pogorszyły się również oceny przyszłego stanu gospodarki, a spadek wartości salda wyniósł 12,8 pkt. Wartość salda spadła poniżej zera po raz pierwszy od trzech kwartałów. Przypuszczalnie gospodarstwa domowe antycypują spowolnienie wzrostu realnego PKB w ślad za pojawiającymi się w mediach informacjami o prognozach analityków gospodarczych. W przypadku obu sald tendencje średniokresowe są malejące (spadek wartości składowych cyklicznych).

Pogarszającym się ocenom stanu gospodarki towarzyszy wzrost obaw przed bezrobociem. Wartość salda uległa nieznacznemu zwiększeniu (o 0,9 pkt). Odsetek ankietowanych spodziewających się wzrostu bezrobocia wzrósł z 13,1% do 16,8%. W najbliższym okresie postrzeganie otoczenia makroekonomicznego przez gospodarstwa domowe będzie raczej utrzymywać się w tendencji spadkowej, negatywnie oddziałując na decyzje wydatkowe oraz skłonność do zaciągania zobowiązań finansowych.

3. Pogorszyła się sytuacja finansowa gospodarstw domowych. Wartość salda obniżyła się o 7,4 pkt. Niepewność co do rozwoju sytuacji ogólnogospodarczej i obawy przed bezrobociem wpłynęły na pogorszenie się ocen również przyszłej sytuacji finansowej. Wartość salda prognostycznego odnośnie najbliższych 12 miesięcy spadła o 7,6 pkt i jest o 3,6 pkt niższa niż rok temu. (Średniokresowa) tendencja spadkowa ocen zarówno bieżącej jak i przyszłej sytuacji finansowej gospodarstw domowych trwa już ponad rok.

4. Wzrosły bieżące koszty utrzymania gospodarstw domowych. Wartość salda zwiększyła się o 6,2 pkt (przed kwartałem spadła o 6,0 pkt). W porównaniu z lipcem ub.r. jest wyższa o 8,6 pkt. Wzrost kosztów utrzymania napędza oczekiwania inflacyjne. Po dużym (o 16,2 pkt) spadku wartości salda odpowiedzi na pytanie o przewidywane tempo inflacji w ciągu kolejnych 12 miesięcy w tym badaniu zanotowano wzrost, i to znaczny, z 24,7 pkt

do 47,6 pkt. Wartość salda jest obecnie wyższa niż przed rokiem o 9,4 pkt. Ostatnie wahania opinii odnośnie zmian cen wskazują na niepewność co do tempa inflacji, które w minionych miesiącach ustabilizowało się na poziomie ok. 2% (wg GUS).

5. Oceny w zakresie wydatków na zakup dóbr konsumpcyjnych trwałego użytku nie uległy istotnym zmianom względem odczytu z poprzedniego badania. W przypadku pytania dotyczącego bieżącego klimatu do zakupu dóbr trwałych wartość salda zmniejszyła się o 0,9 pkt, ale utrzymała się na dodatnim poziomie (3,2 pkt). Pomimo więc dość znacznego pogorszenia się ocen otoczenia makroekonomicznego i własnej sytuacji finansowej gospodarstwa domowe w miarę dobrze oceniają bieżący klimat do zakupu dóbr trwałych. Odsetek ankietowanych, którzy oceniają go pozytywnie, wynosi obecnie 13,8% (12,7% w poprzednim badaniu i 11,2% przed rokiem). Zwiększył się zarazem odsetek tych, którzy oceniają go negatywnie, do 10,5% (8,6% poprzednio i 10,4% przed rokiem). Interpretując te wyniki, należy pamiętać, że opinie o wydatkach na trwałe dobra konsumpcyjne podlegają silnym wahaniom i są wrażliwe na wszelkie informacje medialne. Powoduje to trudność w rozpoznaniu wyraźnych tendencji. Względnie dobra ocena klimatu do zakupów nie oznacza jeszcze, że gospodarstwa domowe decydują się ich dokonać. Wyniki publikowane przez GUS odnośnie do sprzedaży detalicznej w grupie „meble, RTV, AGD” pokazują wzrost realnych wydatków, jednak widoczna jest tendencja spowolnienia (w okresie I-VII 2018 r. roczna stopa wzrostu wyniosła 7,6%, wobec prawie 10% w całym 2017 r.; w samym tylko lipcu tempo wzrostu wyniosło 4,4% r/r).

Obserwujemy również dużą zmienność prognoz zakupu trwałych dóbr konsumpcyjnych. Wartość salda wzrosła o 0,6 pkt (w poprzednim badaniu miał miejsce spadek o 1,7 pkt). Od ok. 3 lat utrzymuje się ona w mniej więcej stałej wysokości, co w jakimś stopniu jest skorelowane ze spowolnieniem wzrostu sprzedaży odzwierciedlonym w danych GUS. Odsetek gospodarstw domowych wskazujących na przyszły wzrost wydatków zwiększył się do 18,3% (16,1% poprzednio i 18,1% przed rokiem), zaś odsetek planujących ograniczyć wydatki w ciągu następnych 12 miesięcy wyniósł 23,8% (23% przed kwartałem i 26% rok temu). Nie należy zatem spodziewać się istotnych zmian w wielkości zakupów dóbr konsumpcyjnych trwałego użytku, choć pogarszające się oceny stanu polskiej gospodarki będą oddziaływać raczej niekorzystnie.

6. Wzrosła natomiast skłonność gospodarstw domowych do zakupu samochodu. Wartość salda zwiększyła się o 2,8 pkt. Odsetek ankietowanych oceniających prawdopodobieństwo zakupu samochodu w ciągu kolejnych 12 miesięcy jako bardzo duże lub dość duże, wynosi obecnie 5,0% (6,7% w poprzednim badaniu i 6,2% przed rokiem). Zmalał jednak, o 10,3 pkt, odsetek badanych, którzy oceniają je jako „zdecydowanie żadne”. Wzrost wartości salda wynika więc ze złagodzenia opinii pesymistycznych. Saldo wygładzone z wahań krótkookresowych znajduje się w trendzie wzrostowym. Trend wzrostowy jest widoczny również w danych GUS dotyczących sprzedaży detalicznej w grupie „pojazdy mechaniczne, motocykle, części”. Stopa realnego wzrostu zakupów wyniosła w lipcu 16,7% r/r (ok. 2% r/r na początku drugiego kwartału), co przełożyło się na zwiększenie się liczby rejestracji nowych samochodów o 25,7% r/r (wg SAMAR).

7. Wartość salda odpowiedzi na pytanie o planowany zakup lub budowę domu/mieszkania w następnych 12 miesiącach podlega silnym wahaniom w ostatnim okresie. W lipcu obniżyła się o 2,0 pkt (po spadku o 1,6 pkt kwartał temu) – do wysokości

-83 pkt – i jest obecnie niższa niż przed rokiem o 3,2 pkt. Jedynie 5,5% gospodarstw domowych jest zdania, że zakup mieszkania jest prawdopodobny (8,0% poprzednio i 9,2% przed rokiem). Z drugiej jednak strony ubywa respondentów wskazujących, że „zdecydowanie nie” poniosą takich wydatków (z 81,7% do 80,5%). Dane GUS ukazują tendencję spadkową liczby mieszkań oddawanych do użytku i liczby wydawanych pozwoleń na budowę. Raczej trudno więc spodziewać się trwalszego wzrostu popytu na nowe mieszkania/domy.

8. W przypadku wydatków remontowych drugi kwartał z rzędu zanotowano poprawę ocen. Wartość salda zwiększyła się o 3,4 pkt (poprzednio o 4,2 pkt). Jest też wyższa niż przed rokiem o prawie 10 pkt. Obecnie 18,4% gospodarstw domowych ocenia prawdopodobieństwo poniesienia w najbliższych 12 miesiącach znacznych wydatków na remont lub podniesienie standardu domu/mieszkania jako bardzo lub dość duże (18,5% w poprzednim badaniu i 13,4% przed rokiem).

9. Gospodarstwa domowe gorzej oceniają klimat do oszczędzania niż w drugim kwartale. Wartość salda zmniejszyła się o 7,7 pkt (poprzednio wzrosła o 5,1 pkt) i jest niższa niż przed rokiem o 3,2 pkt. Wciąż jest jednak na wysokim poziomie (-13,2 pkt), nieobserwowanym od wielu lat. Pomimo więc pogorszenia się ocen, klimat do oszczędzania należy uznać za dobry. Prawie 41% ankietowanych uważa, że obecnie jest „bardzo dobry” lub „dobry czas, aby oszczędzać” (47,5% poprzednio i 42,5% przed rokiem).

Pogorszyły się również prognozy zdolności do oszczędzania. Wartość salda zmniejszyła się o 3,6 pkt i jest niższa niż rok temu o 0,8 pkt. Trend wzrostowy obserwowany od ok. 6 lat został zahamowany. Należy jednak zwrócić uwagę, że oceny przyszłych zdolności do oszczędzania są nadal na wysokim poziomie, nienotowanym od 1997 r. Obecnie 22,7% gospodarstw domowych ocenia, że z „bardzo dużym” lub „dość dużym prawdopodobieństwem” zdoła w nadchodzącym roku zaoszczędzić jakiegokolwiek pieniądze (24,3% w drugim kwartale, 22% przed rokiem i ok. 11% przed dziesięcioma laty).

10. Wartość salda odpowiedzi na pytanie o zbilansowanie bieżących dochodów i wydatków gospodarstwa domowego obniżyła się o 7,0 pkt w ciągu kwartału. Jest również niższa niż przed rokiem (o 3,8 pkt). Załamała się tendencja wzrostowa obserwowana od kilku lat. Saldo nadal jest jednak na wysokim, dodatnim poziomie, nienotowanym w historii badania. Odsetek gospodarstw domowych, które „nieco oszczędzają”, wciąż jest wysoki i sięga 48,2% (49,3% poprzednio i 42,6% przed rokiem). Odsetek tych, którzy „dużo oszczędzają”, wyniósł 2,6%. Łącznie więc 50,8% ankietowanych deklaruje zdolność do oszczędzania (52,6% w drugim kwartale). Odsetek tych, którzy wpadają w długi, wyniósł 7,7% (3,1% poprzednio i 4,9% przed rokiem), zaś odsetek gospodarstw domowych, które „przejadają oszczędności” zwiększył się do 9,1% z 6,6% kwartał temu (6,7% przed rokiem). Wśród oszczędzających przeważają gospodarstwa domowe, które odkładają mniej niż 10% dochodów; jest ich 50,9%. Drugą pod względem liczności grupą są gospodarstwa oszczędzające od 10% do 20% dochodów; jest ich 33,4%. Tych, które odkładają ponad 20% dochodów, jest 15,6%. Średnia, szacowana stopa oszczędności wynosi 11,8% i jest wyższa niż w drugim kwartale o 1,1 punktu procentowego (rok temu była równa 12%).

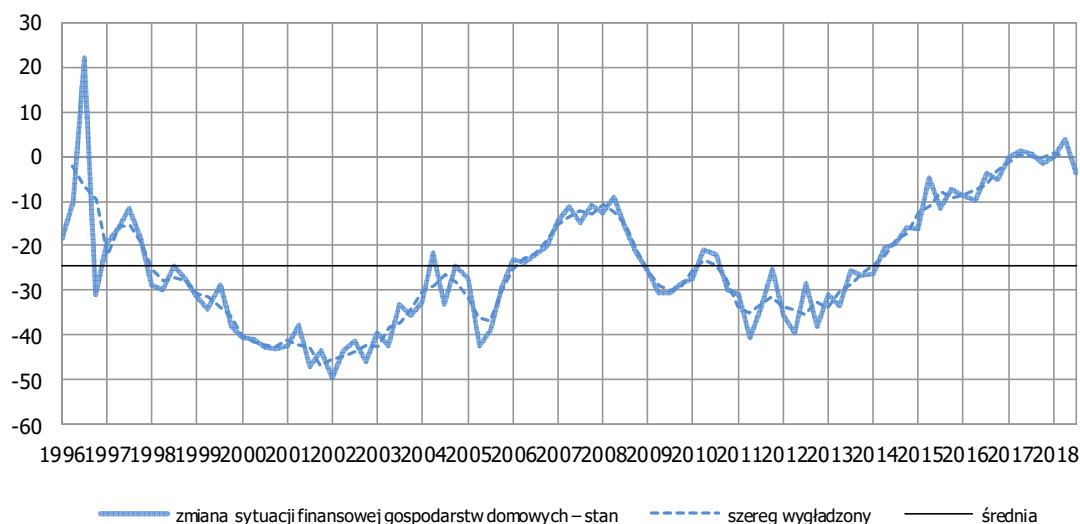
SUMMARY

In the 3rd quarter of 2018 the sentiments of Polish households deteriorated. The IRG SGH consumer confidence indicator (IRGKGD) decreased by 6.2 pts. It is by 0.6 pts lower than a year ago. The indicator has been volatile recently, however, it seems that the growing tendency which has been noticed since the beginning of 2013 eventually ceased. All the components of IRGKGD declined, with a fall in opinions on general economic situation in Poland over the next year being the largest. Consequently, households expect a slower growth of their income, a rise in unemployment and a drop in their ability to save. The worsening of the sentiments may result in a slowdown of aggregate private consumption. Lower assessment of the economy and households' income contributes into reduction of expenditures on consumer durables and of savings.

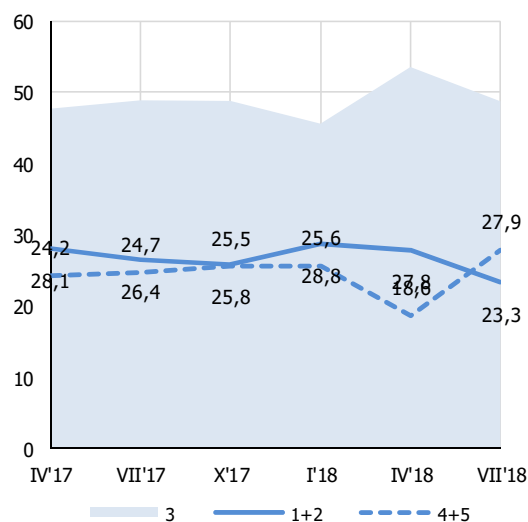
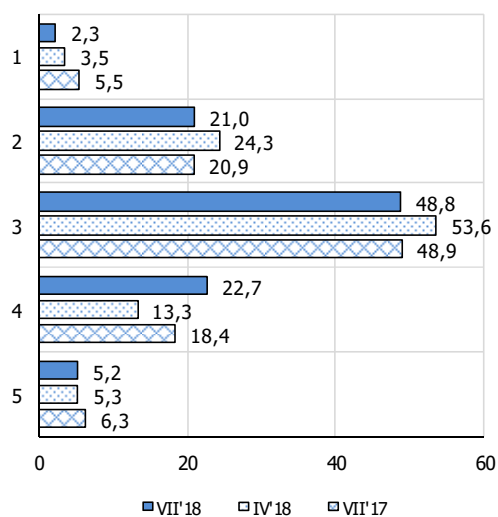
SZCZEGÓŁOWE WYNIKI BADANIA

1. Zmiana sytuacji finansowej gospodarstw domowych – diagnoza

Jak oceniacie Państwo obecną sytuację finansową swego gospodarstwa domowego w porównaniu z sytuacją sprzed 12 miesięcy?

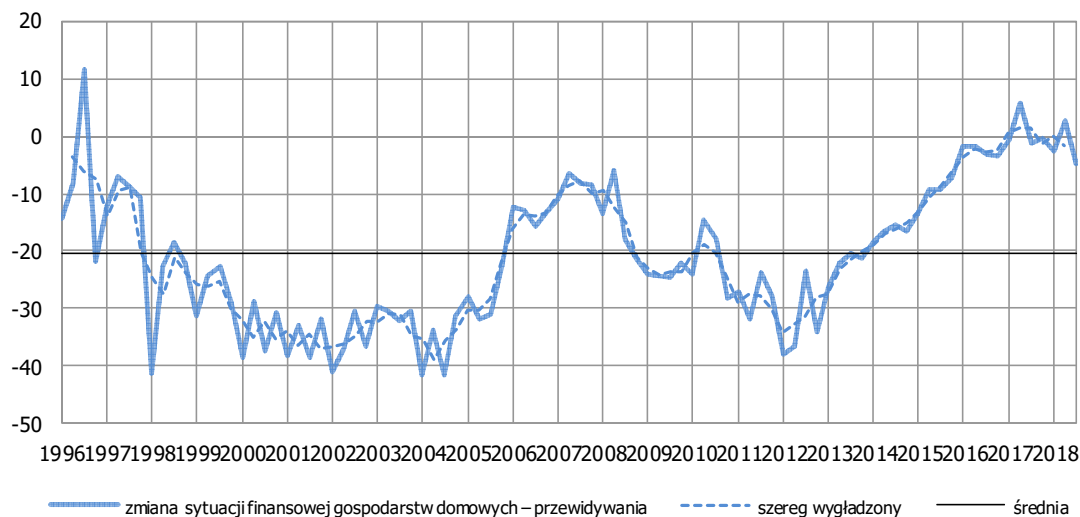


Warianty odpowiedzi - odsetki	Okres badania					
	IV'17	VII'17	X'17	I'18	IV'18	VII'18
1. poprawiła się bardzo	3,6	5,5	2,9	3,2	3,5	2,3
2. poprawiła się trochę	24,4	20,9	22,8	25,6	24,3	21,0
3. bez zmian	47,7	48,9	48,8	45,6	53,6	48,8
4. pogorszyła się trochę	19,0	18,4	19,4	18,7	13,3	22,7
5. pogorszyła się bardzo	5,2	6,3	6,1	7,0	5,3	5,2
Saldo (1+0,5*2-0,5*4-5)	1,1	0,5	-1,4	-0,3	3,7	-3,7

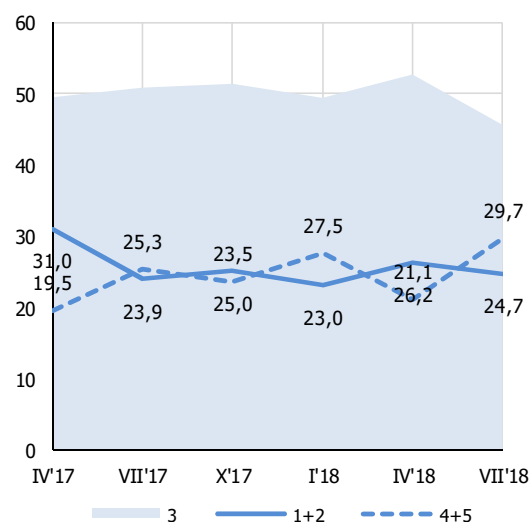
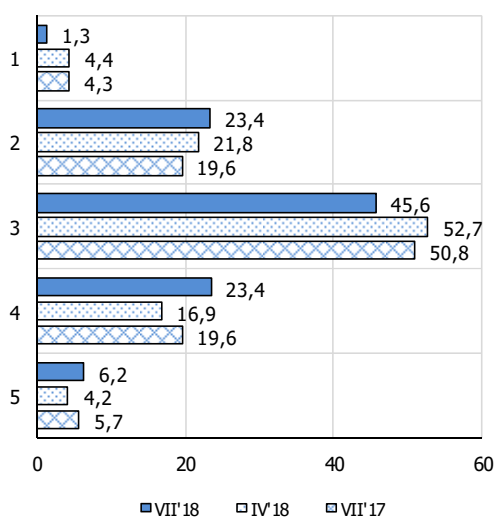


2. Zmiana sytuacji finansowej gospodarstw domowych – prognoza

Jak - przypuszczalnie - zmieni się sytuacja finansowa Państwa gospodarstwa domowego w następnych 12 miesiącach?

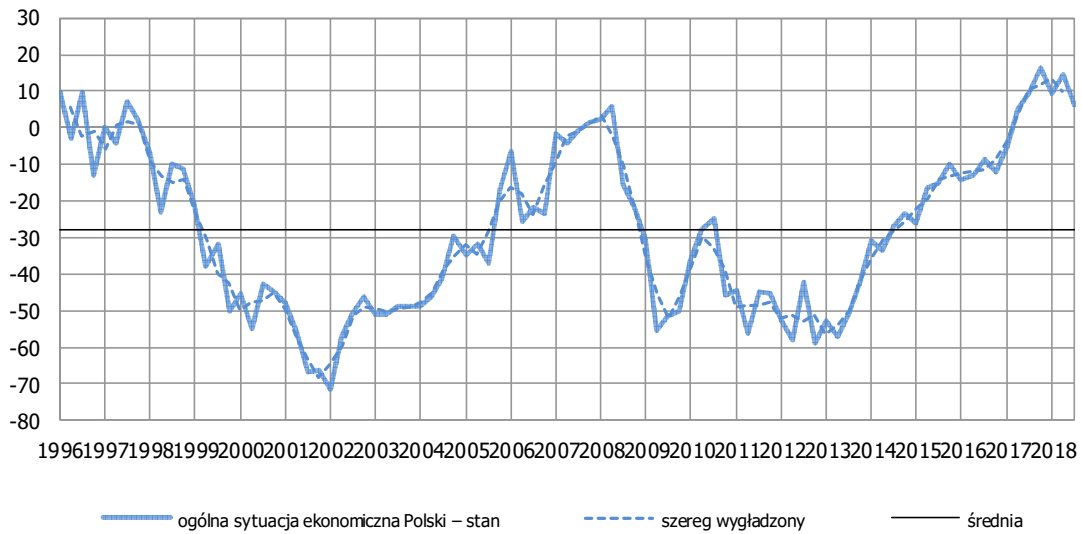


Warianty odpowiedzi - odsetki	Okres badania					
	IV'17	VII'17	X'17	I'18	IV'18	VII'18
1. poprawi się bardzo	3,0	4,3	3,1	3,9	4,4	1,3
2. poprawi się trochę	28,0	19,6	21,9	19,2	21,8	23,4
3. bez zmian	49,5	50,8	51,4	49,4	52,7	45,6
4. pogorszy się trochę	16,6	19,6	18,4	23,1	16,9	23,4
5. pogorszy się bardzo	2,9	5,7	5,1	4,4	4,2	6,2
Saldo (1+0,5*2-0,5*4-5)	5,8	-1,4	-0,3	-2,5	2,6	-5,0

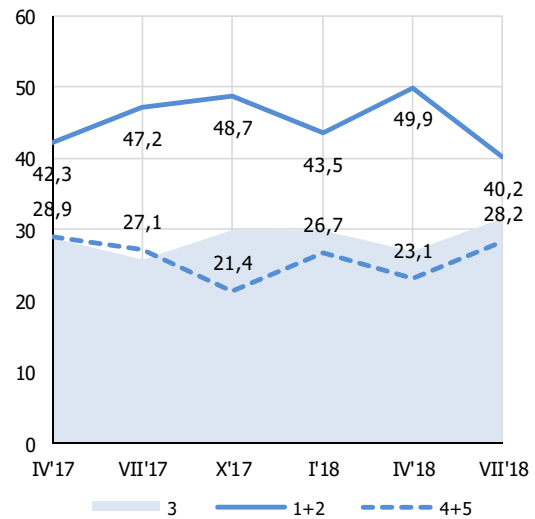
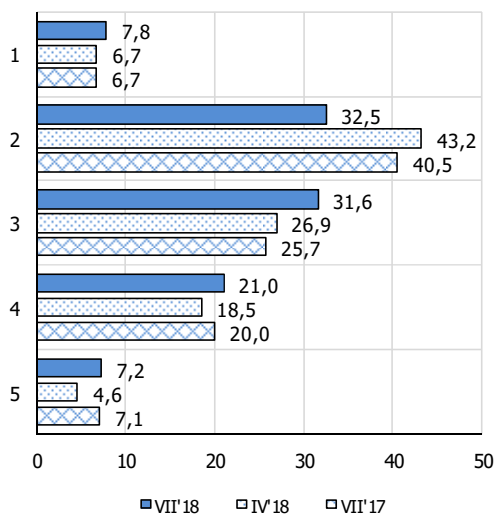


3. Ogólna sytuacja ekonomiczna Polski – diagnoza

Jak zmieniła się, Państwa zdaniem, ogólna sytuacja ekonomiczna Polski w ostatnich 12 miesiącach?

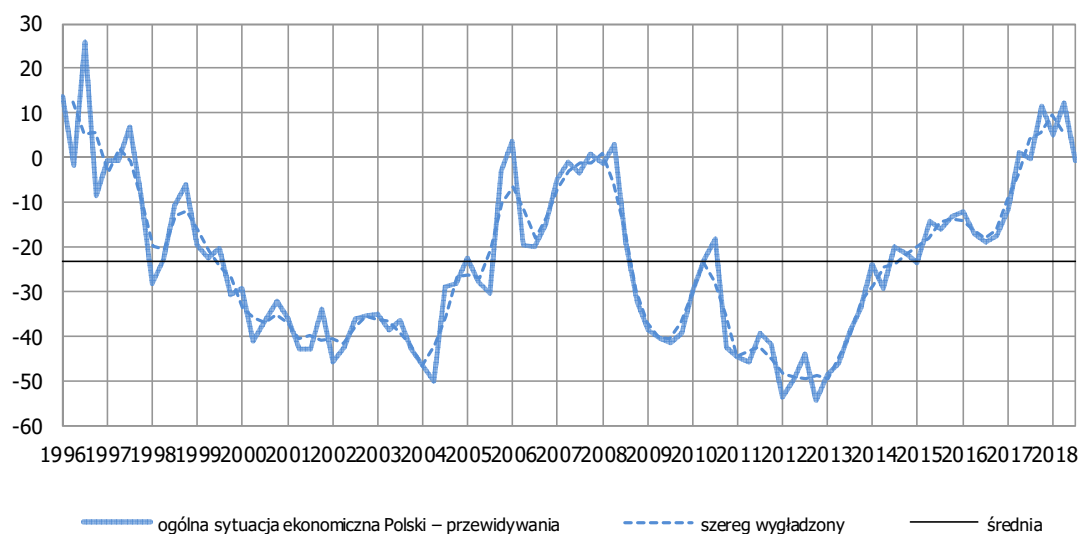


Warianty odpowiedzi - odsetki	Okres badania					
	IV'17	VII'17	X'17	I'18	IV'18	VII'18
1. poprawiła się bardzo	5,5	6,7	10,5	8,6	6,7	7,8
2. poprawiła się trochę	36,8	40,5	38,2	34,9	43,2	32,5
3. bez zmian	28,8	25,7	29,9	29,8	26,9	31,6
4. pogorszyła się trochę	20,8	20,0	16,1	20,2	18,5	21,0
5. pogorszyła się bardzo	8,2	7,1	5,3	6,5	4,6	7,2
Saldo (1+0,5*2-0,5*4-5)	5,3	9,9	16,3	9,4	14,5	6,3

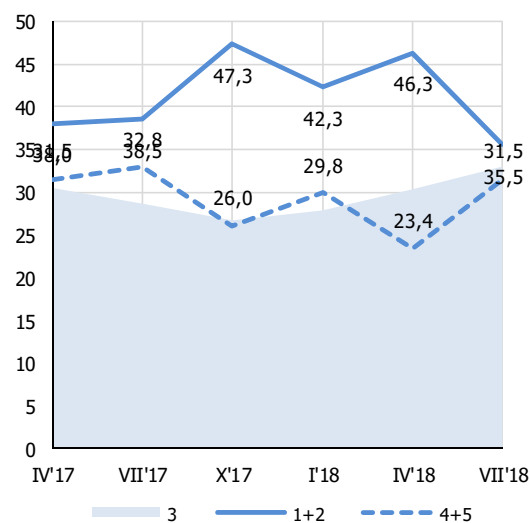
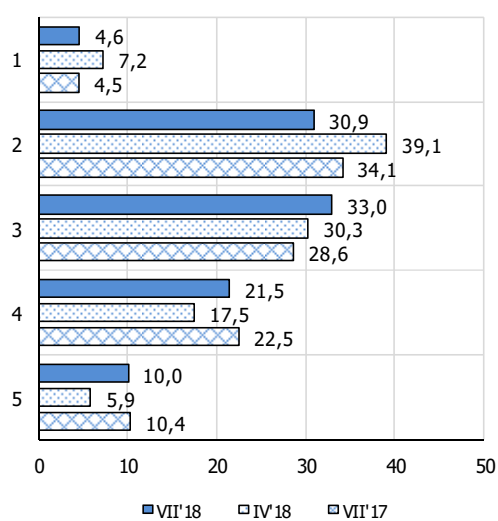


4. Ogólna sytuacja ekonomiczna Polski – prognoza

Jak, Państwa zdaniem, zmieni się ogólna sytuacja ekonomiczna Polski w następnych 12 miesiącach?

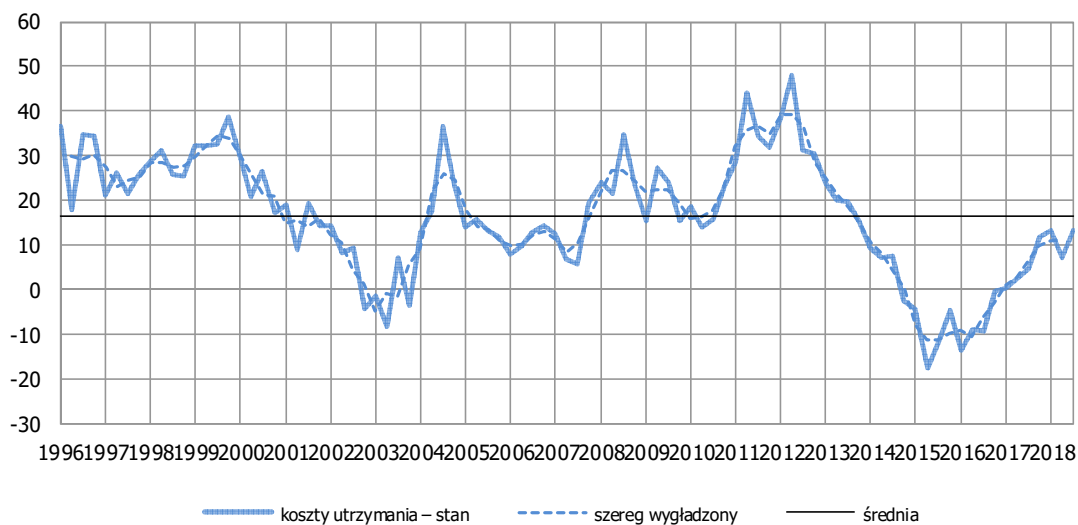


Warianty odpowiedzi - odsetki	Okres badania					
	IV'17	VII'17	X'17	I'18	IV'18	VII'18
1. poprawi się bardzo	4,9	4,5	9,0	5,9	7,2	4,6
2. poprawi się trochę	33,1	34,1	38,3	36,5	39,1	30,9
3. bez zmian	30,5	28,6	26,7	27,8	30,3	33,0
4. pogorszy się trochę	22,5	22,5	19,2	21,6	17,5	21,5
5. pogorszy się bardzo	9,0	10,4	6,8	8,3	5,9	10,0
Saldo (1+0,5*2-0,5*4-5)	1,2	-0,1	11,7	5,0	12,1	-0,7

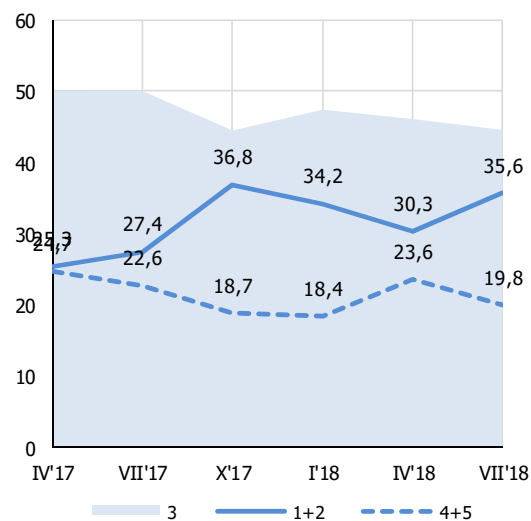
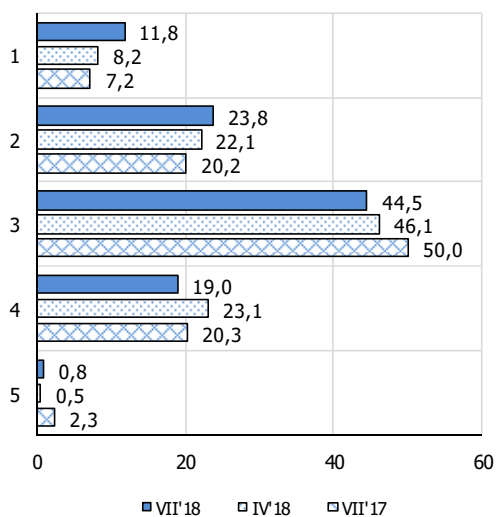


5. Koszty utrzymania – diagnoza

Czy w porównaniu z sytuacją sprzed 12 miesięcy koszty utrzymania w skali kraju są, Państwa zdaniem teraz: ... ?

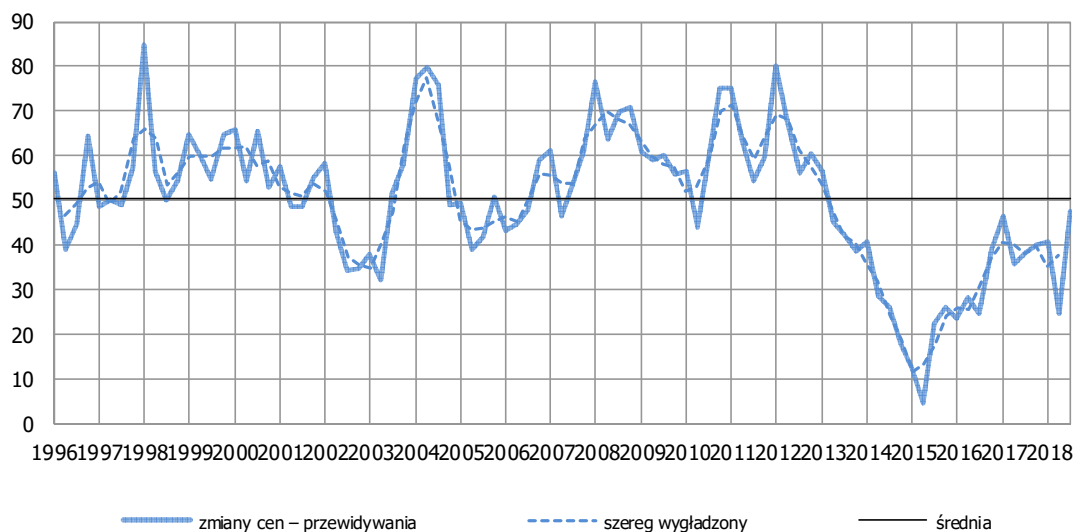


Warianty odpowiedzi - odsetki	Okres badania					
	IV'17	VII'17	X'17	I'18	IV'18	VII'18
1. wyraźnie dużo wyższe	5,6	7,2	6,6	10,8	8,2	11,8
2. znacznie wyższe	19,7	20,2	30,2	23,4	22,1	23,8
3. nieco wyższe	50,0	50,0	44,5	47,4	46,1	44,5
4. takie same	23,4	20,3	17,9	18,1	23,1	19,0
5. niższe	1,3	2,3	0,9	0,3	0,5	0,8
Saldo (1+0,5*2-0,5*4-5)	2,5	4,8	11,9	13,2	7,2	13,4

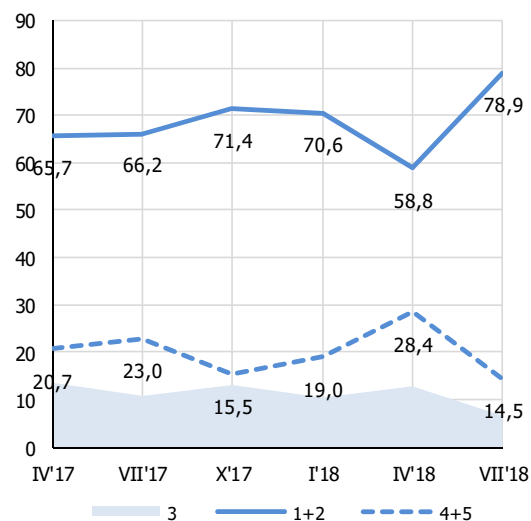
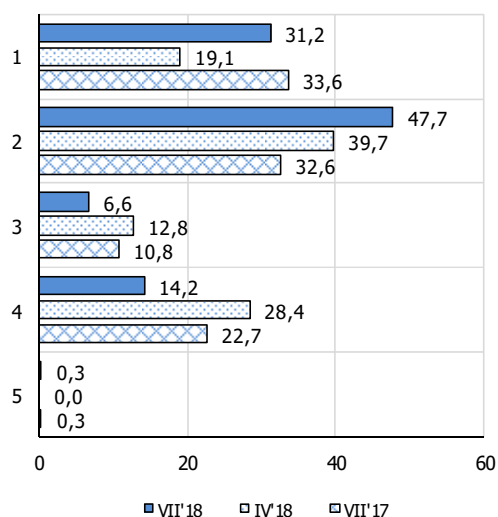


6. Zmiana cen – prognoza

Porównując z tym co dzieje się teraz, czy Państwo sądzą, że w najbliższych 12 miesiącach w skali kraju: ... ?



Warianty odpowiedzi - odsetki	Okres badania					
	IV'17	VII'17	X'17	I'18	IV'18	VII'18
1. wzrost cen będzie szybszy	26,5	33,6	24,7	31,6	19,1	31,2
2. ceny wzrastać będą tak samo	39,3	32,6	46,7	39,0	39,7	47,7
3. ceny wzrastać będą wolniej	13,6	10,8	13,1	10,5	12,8	6,6
4. ceny będą mniej więcej takie same	20,5	22,7	14,8	17,7	28,4	14,2
5. ceny nieco zmaleją	0,2	0,3	0,7	1,3	0,0	0,3
Saldo (1+0,5*2-0,5*4-5)	35,7	38,2	40,0	40,9	24,7	47,6

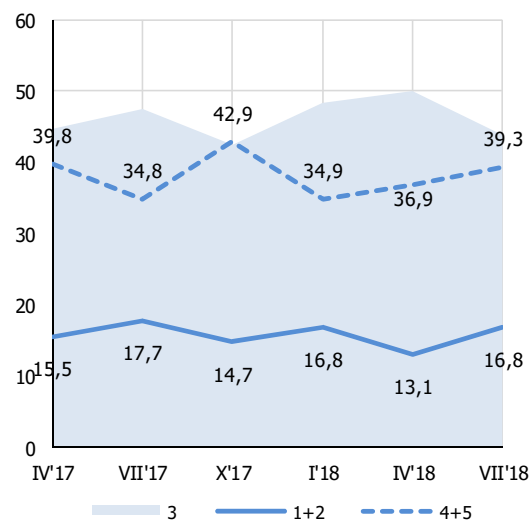
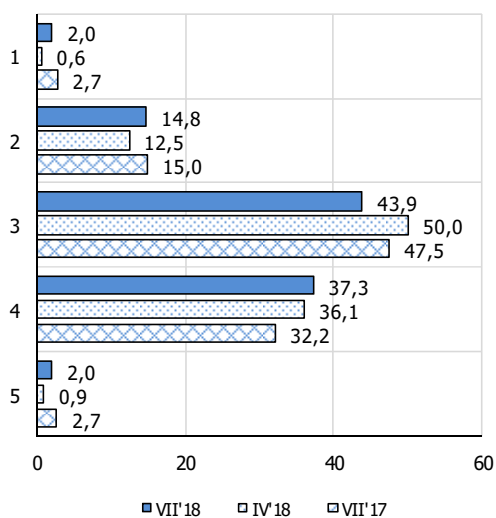


7. Bezrobocie w kraju – prognoza

Jak zmieni się, zdaniem Państwa, bezrobocie w kraju w następnych 12 miesiącach?

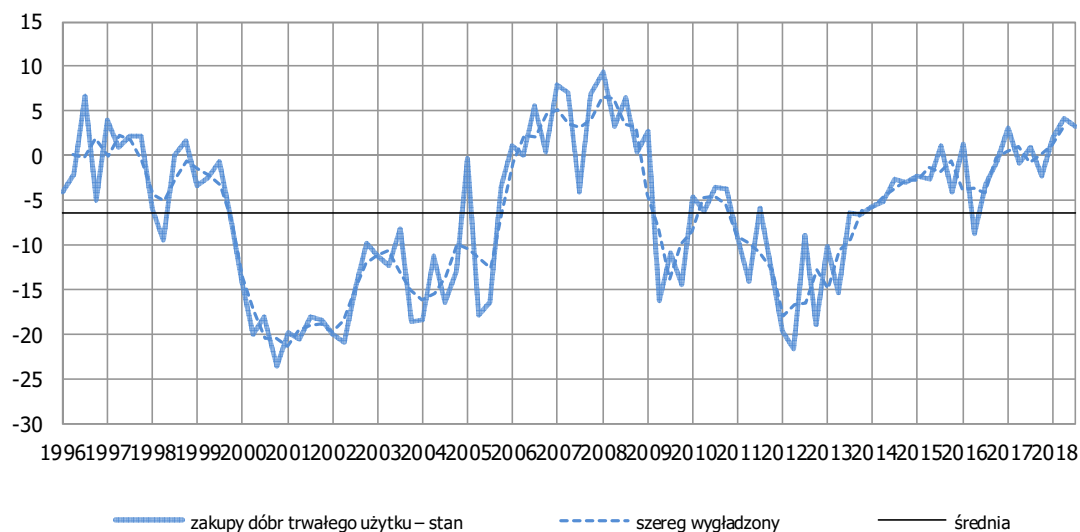


Warianty odpowiedzi - odsetki	Okres badania					
	IV'17	VII'17	X'17	I'18	IV'18	VII'18
1. gwałtownie wzrośnie	2,9	2,7	2,0	3,4	0,6	2,0
2. nieznacznie wzrośnie	12,5	15,0	12,7	13,4	12,5	14,8
3. pozostanie takie samo	44,7	47,5	42,4	48,4	50,0	43,9
4. nieznacznie zmaleje	38,5	32,2	40,0	33,4	36,1	37,3
5. gwałtownie zmaleje	1,3	2,7	2,9	1,5	0,9	2,0
Saldo (1+0,5*2-0,5*4-5)	-11,4	-8,5	-14,5	-8,1	-12,1	-11,2

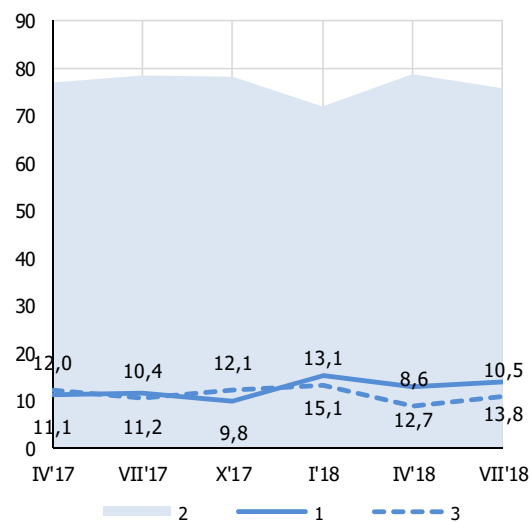
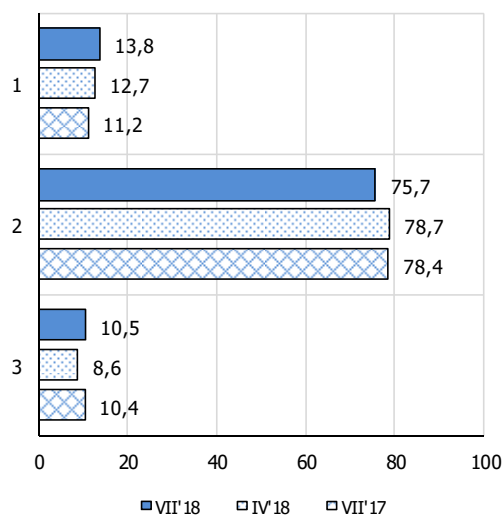


8. Zakupy dóbr trwałego użytku – diagnoza

Czy sądzą Państwo, że obecnie korzystnie jest kupować dobra trwałego użytku (meble, sprzęt RTV, pralkę, kuchenkę, lodówkę): ... ?

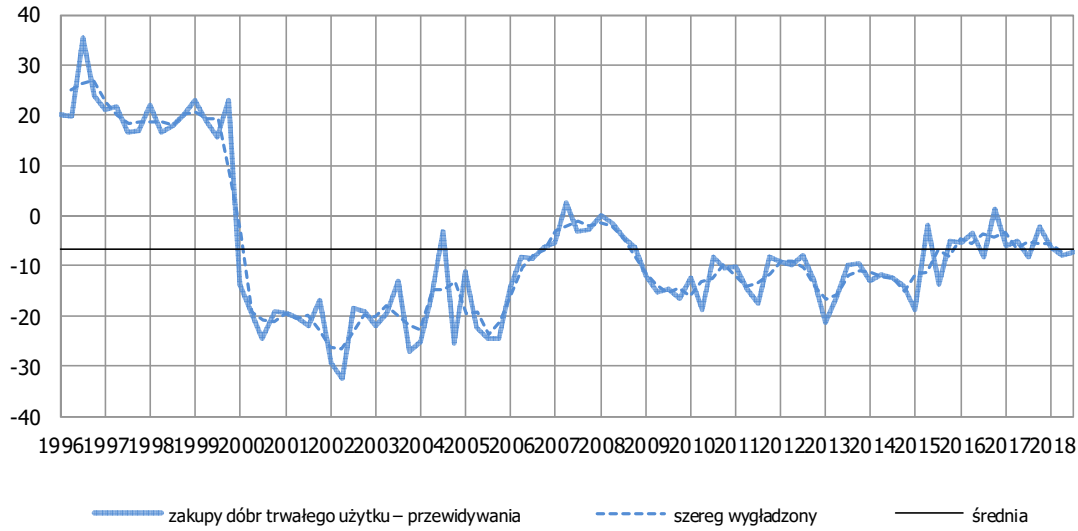


Warianty odpowiedzi - odsetki	Okres badania					
	IV'17	VII'17	X'17	I'18	IV'18	VII'18
1. tak, teraz właśnie jest odpowiedni czas	11,1	11,2	9,8	15,1	12,7	13,8
2. obecny czas nie jest na to ani dobry, ani zły	76,9	78,4	78,1	71,8	78,7	75,7
3. nie, nie jest to czas odpowiedni	12,0	10,4	12,1	13,1	8,6	10,5
Saldo (1-3)	-0,8	0,9	-2,2	1,9	4,1	3,2

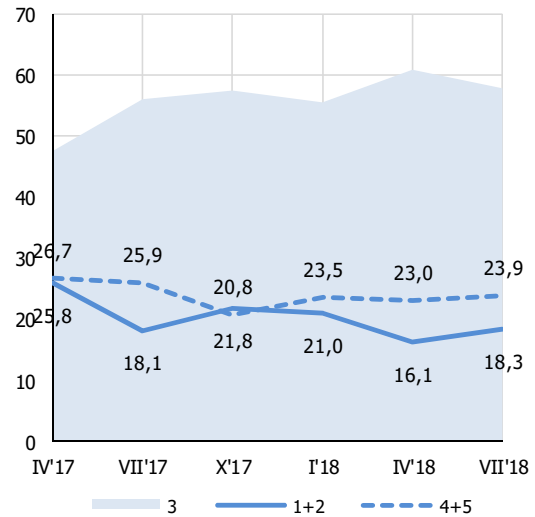
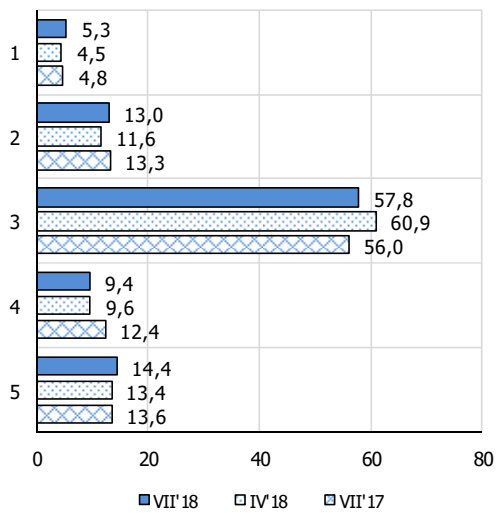


9. Zakupy dóbr trwałego użytku – prognoza

Czy sądzą Państwo, że Wasze wydatki na zakupy dóbr trwałego użytku w następnych 12 miesiącach będą w porównaniu z tego typu wydatkami w poprzednich 12 miesiącach: ... ?

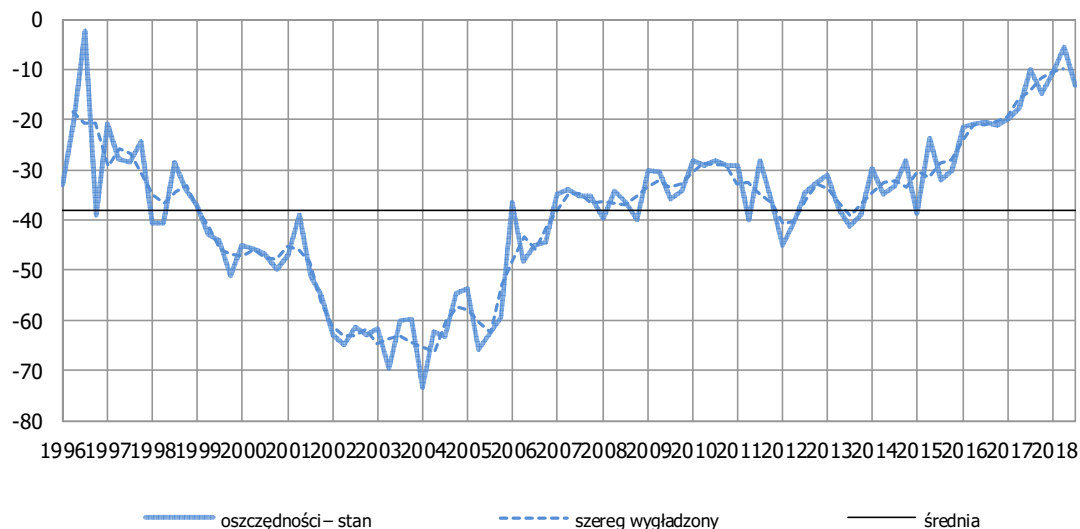


Warianty odpowiedzi - odsetki	Okres badania					
	IV'17	VII'17	X'17	I'18	IV'18	VII'18
1. dużo większe	6,4	4,8	4,9	5,4	4,5	5,3
2. nieco większe	19,4	13,3	16,9	15,6	11,6	13,0
3. podobne	47,5	56,0	57,5	55,5	60,9	57,8
4. nieco mniejsze	11,0	12,4	10,7	8,3	9,6	9,4
5. dużo mniejsze	15,7	13,6	10,0	15,3	13,4	14,4
Saldo (1+0,5*2-0,5*4-5)	-5,1	-8,3	-2,0	-6,2	-7,9	-7,3

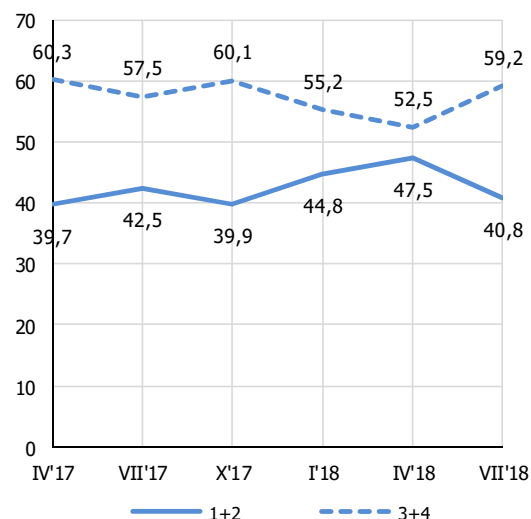
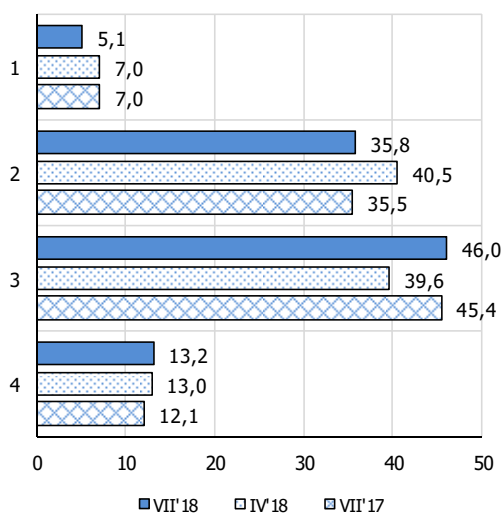


10. Oszczędności – diagnoza

Czy uwzględniając ogólną sytuację ekonomiczną Polski, Państwa zdaniem obecnie jest: ... ?

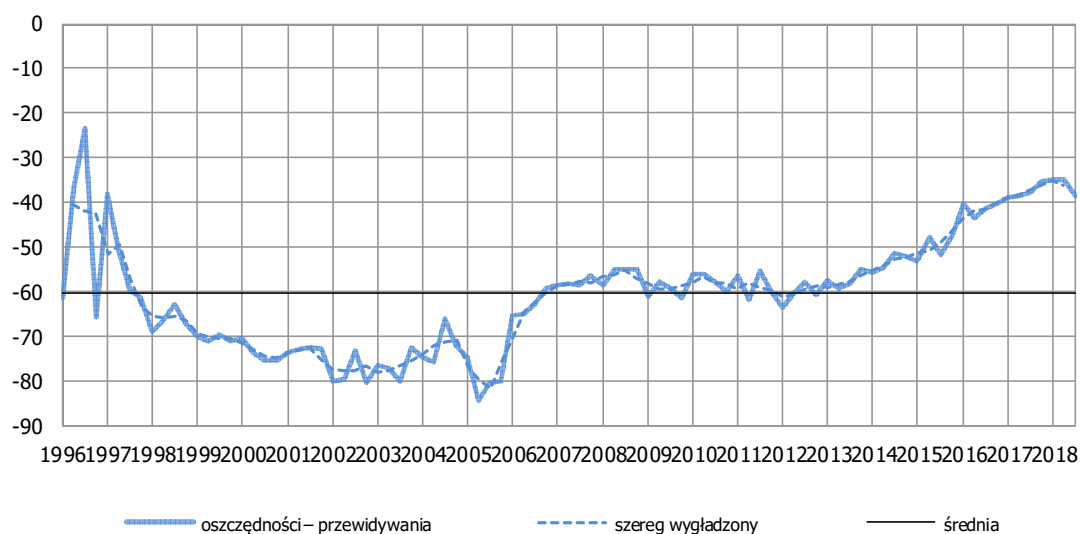


Warianty odpowiedzi - odsetki	Okres badania					
	IV'17	VII'17	X'17	I'18	IV'18	VII'18
1. bardzo dobry czas, aby oszczędzać	4,0	7,0	5,8	6,7	7,0	5,1
2. dobry czas, aby oszczędzać	35,7	35,5	34,1	38,1	40,5	35,8
3. raczej niekorzystny czas, aby oszczędzać	41,6	45,4	44,7	37,7	39,6	46,0
4. bardzo niekorzystny czas, aby oszczędzać	18,6	12,1	15,4	17,5	13,0	13,2
Saldo (1+0,5*2-0,5*3-4)	-17,6	-10,0	-14,9	-10,6	-5,5	-13,2

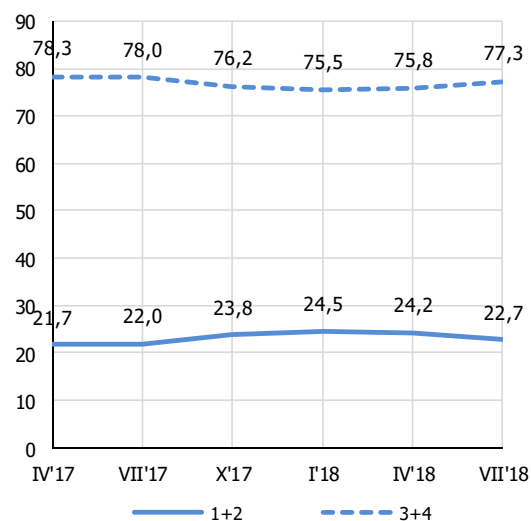
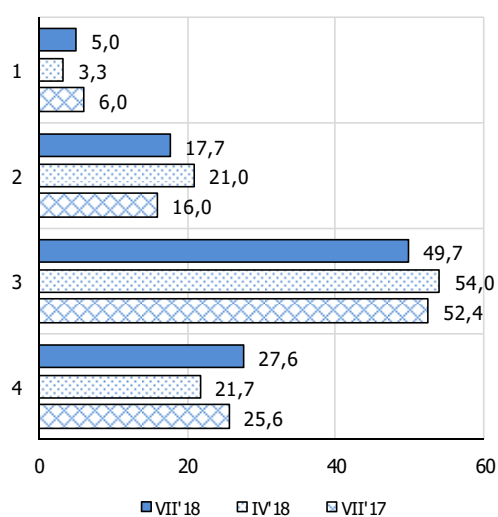


11. Oszczędności – prognoza

Jakie jest prawdopodobieństwo, że w następnych 12 miesiącach zdołacie Państwo zaoszczędzić jakiegokolwiek pieniądze: ... ?

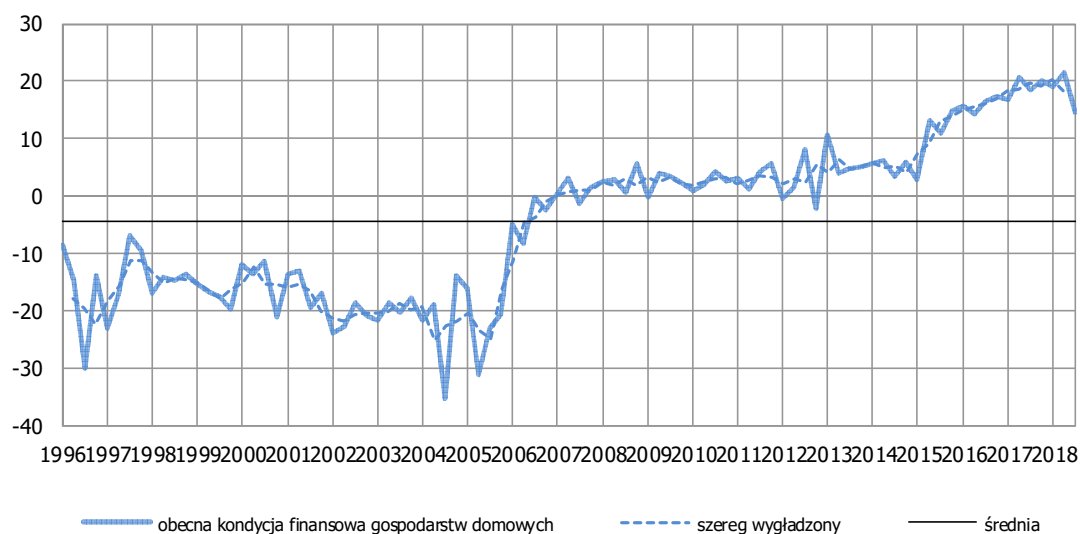


Warianty odpowiedzi - odsetki	Okres badania					
	IV'17	VII'17	X'17	I'18	IV'18	VII'18
1. bardzo duże	5,5	6,0	3,9	4,1	3,3	5,0
2. dość duże	16,2	16,0	19,9	20,4	21,0	17,7
3. znikome	52,6	52,4	53,9	52,6	54,0	49,7
4. żadne	25,8	25,6	22,3	22,9	21,7	27,6
Saldo (1+0,5*2-0,5*3-4)	-38,4	-37,8	-35,4	-34,9	-35,0	-38,6

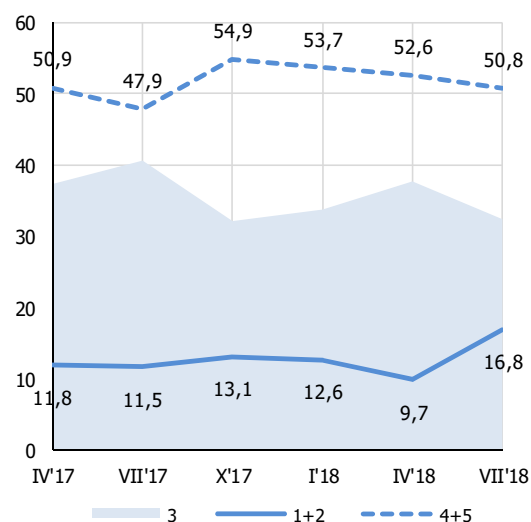
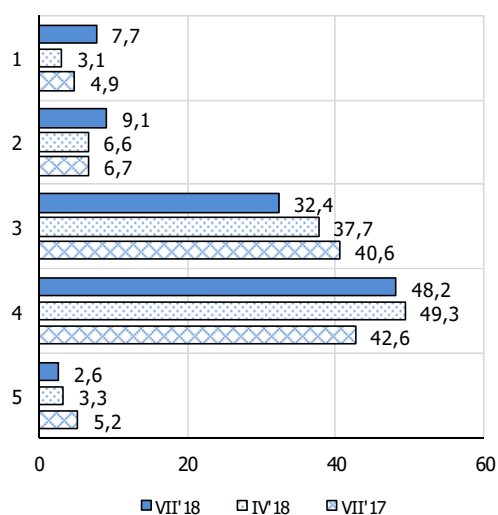


12. Obecna kondycja finansowa gospodarstw domowych

Która z poniżej wymienionych sytuacji najlepiej opisuje obecną sytuację finansową Państwa gospodarstwa domowego: ... ?

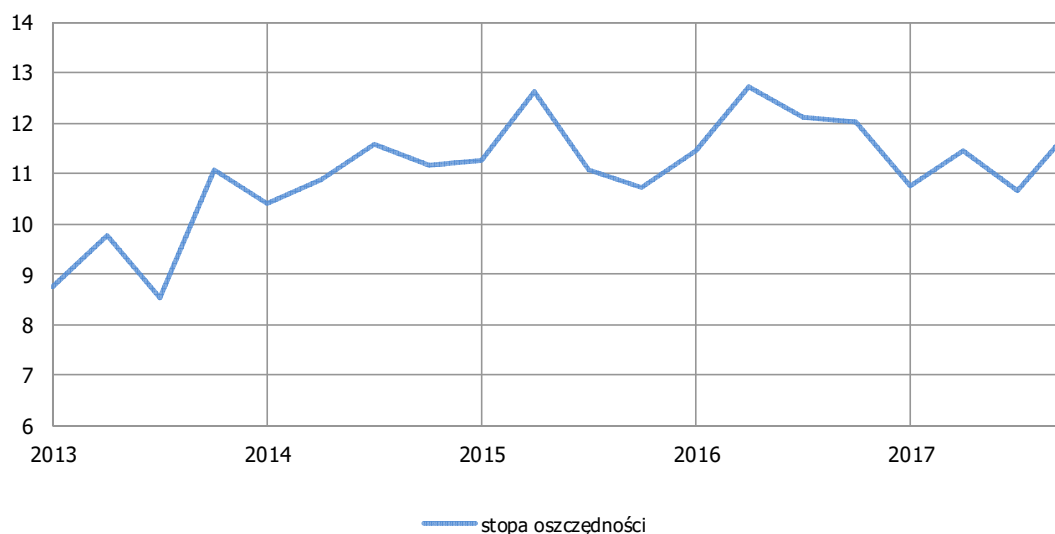


Warianty odpowiedzi - odsetki	Okres badania					
	IV'17	VII'17	X'17	I'18	IV'18	VII'18
1. wpadamy w długi	3,0	4,9	5,7	5,3	3,1	7,7
2. przejadamy nasze oszczędności	8,9	6,7	7,3	7,3	6,6	9,1
3. nasz dochód z trudem starcza	37,3	40,6	32,1	33,7	37,7	32,4
4. nieco oszczędzamy	45,8	42,6	50,6	51,1	49,3	48,2
5. dużo oszczędzamy	5,1	5,2	4,2	2,5	3,3	2,6
Saldo (5+0,5*4-0,5*2-1)	20,6	18,3	20,1	19,1	21,5	14,5

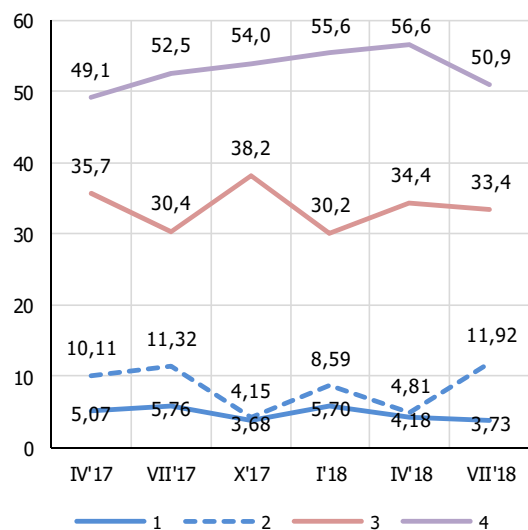
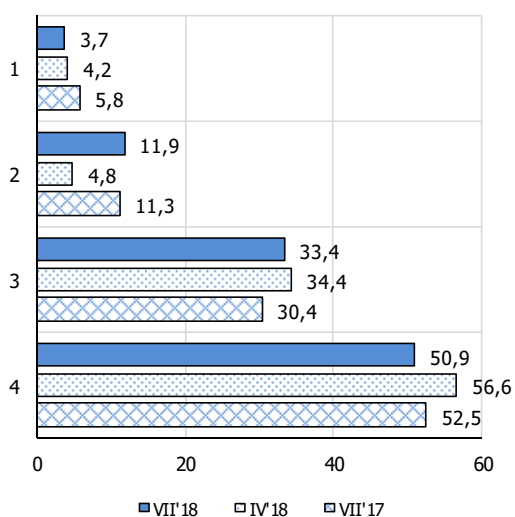


13. Stopa oszczędności

Jaki procent swoich miesięcznych dochodów przeznaczyli Państwo w tym i poprzednim miesiącu na oszczędności: ... ?

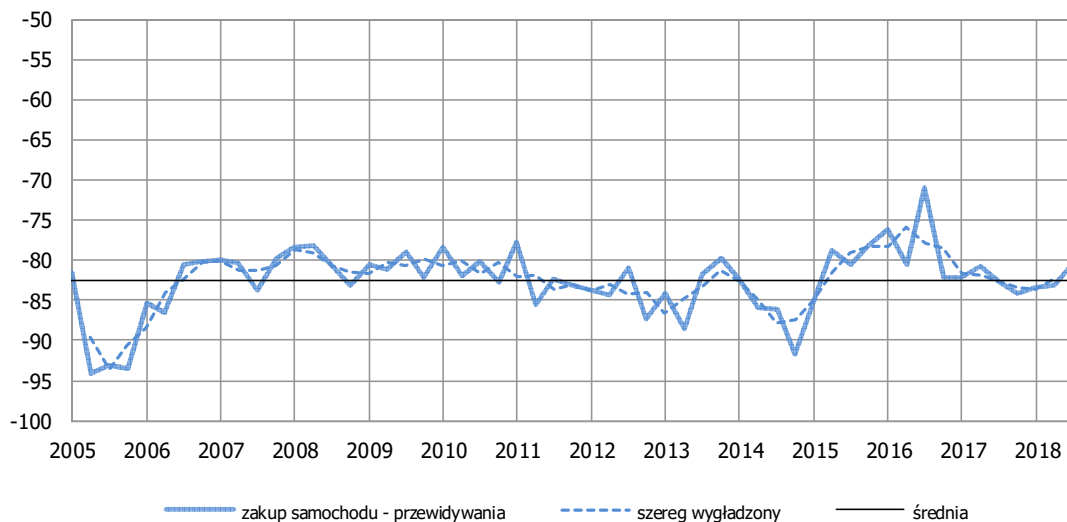


Warianty odpowiedzi - odsetki	Okres badania					
	IV'17	VII'17	X'17	I'18	IV'18	VII'18
1. więcej niż 30% dochodów	5,1	5,8	3,7	5,7	4,2	3,7
2. od 20% do 30% dochodów	10,1	11,3	4,1	8,6	4,8	11,9
3. od 10% do 20% dochodów	35,7	30,4	38,2	30,2	34,4	33,4
4. mniej niż 10% dochodów	49,1	52,5	54,0	55,6	56,6	50,9
Średnia (1*35%+2*25%+3*15%+4*5%)	12,1	12,0	10,8	11,4	10,7	11,8

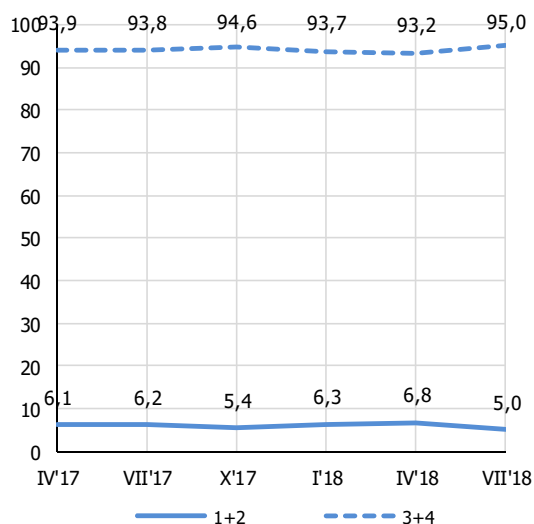
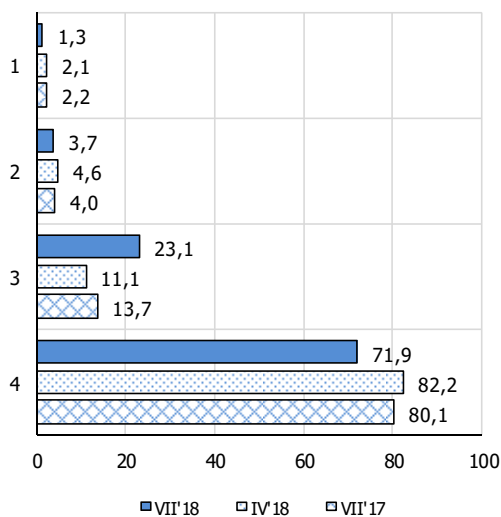


14. Zakup samochodu – prognoza

Jakie jest prawdopodobieństwo, że w następnych 12 miesiącach kupicie Państwo samochód?

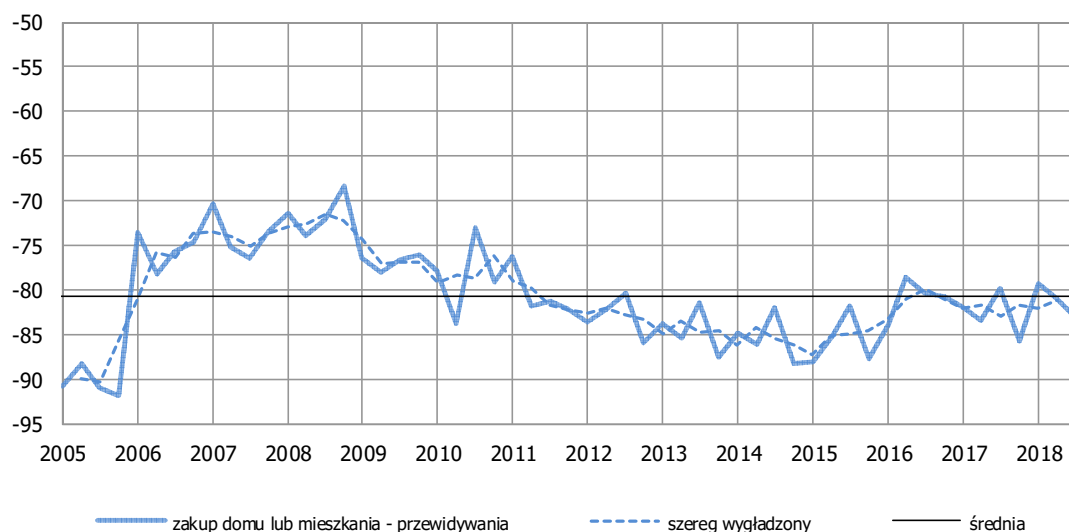


Warianty odpowiedzi - odsetki	Okres badania					
	IV'17	VII'17	X'17	I'18	IV'18	VII'18
1. bardzo duże	1,3	2,2	2,3	2,5	2,1	1,3
2. dość duże	4,9	4,0	3,2	3,8	4,6	3,7
3. niewielkie	18,8	13,7	13,0	12,1	11,1	23,1
4. zdecydowanie żadne	75,1	80,1	81,5	81,6	82,2	71,9
Saldo (1+0,5*2-0,5*3-4)	-80,8	-82,8	-84,2	-83,2	-83,2	-80,4

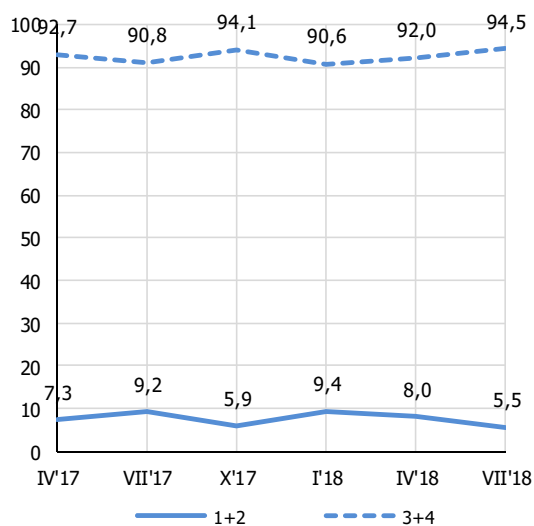
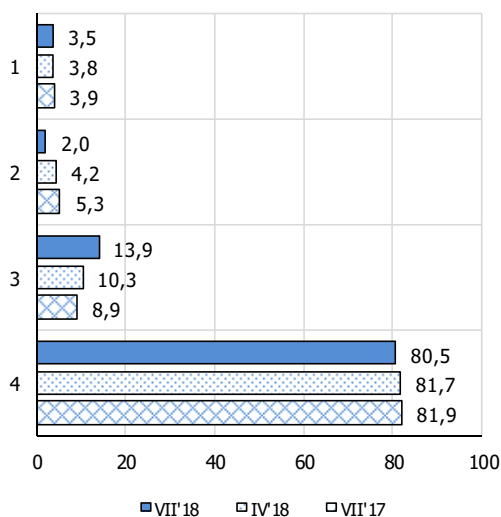


15. Zakup domu lub mieszkania – prognoza

Czy planujecie Państwo w następnych 12 miesiącach kupić lub budować dom ... ?

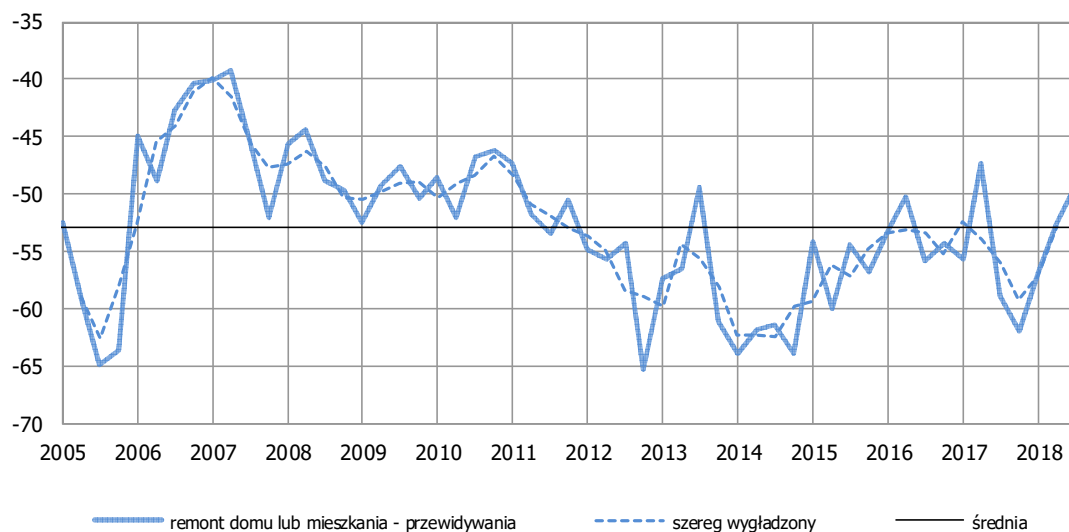


Warianty odpowiedzi - odsetki	Okres badania					
	IV'17	VII'17	X'17	I'18	IV'18	VII'18
1. zdecydowanie tak	2,3	3,9	2,7	4,8	3,8	3,5
2. możliwe	5,0	5,3	3,1	4,6	4,2	2,0
3. raczej nie	9,1	8,9	8,2	8,3	10,3	13,9
4. zdecydowanie nie	83,6	81,9	85,9	82,3	81,7	80,5
Saldo (1+0,5*2-0,5*3-4)	-83,4	-79,8	-85,7	-79,4	-81,0	-83,0

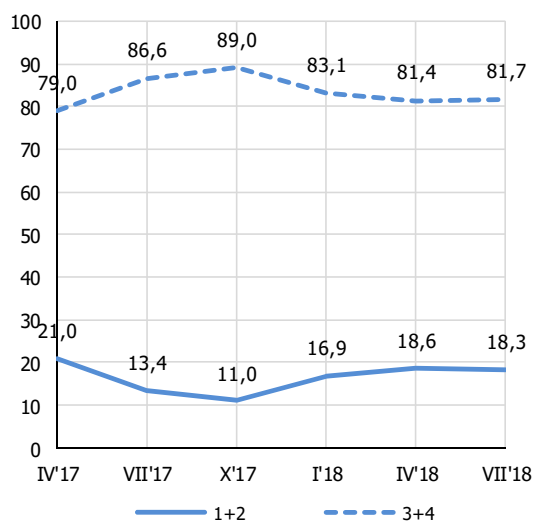
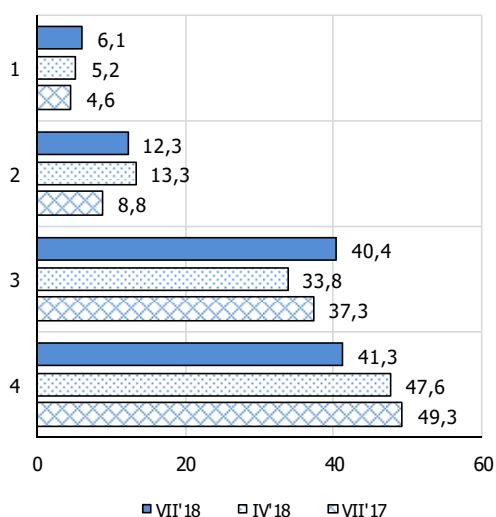


16. Remont domu lub mieszkania – prognoza

Jakie jest prawdopodobieństwo, że w następnych 12 miesiącach poniesiecie Państwo duże wydatki na podniesienie standardu lub remont zajmowanego domu, mieszkania?



Warianty odpowiedzi - odsetki	Okres badania					
	IV'17	VII'17	X'17	I'18	IV'18	VII'18
1. bardzo duże	8,3	4,6	4,7	4,2	5,2	6,1
2. dość duże	12,7	8,8	6,3	12,7	13,3	12,3
3. niewielkie	33,9	37,3	38,6	31,5	33,8	40,4
4. zdecydowanie żadne	45,1	49,3	50,5	51,6	47,6	41,3
Saldo (1+0,5*2-0,5*3-4)	-47,4	-58,9	-61,9	-56,8	-52,6	-49,2



STRUKTURA PRÓBY WEDŁUG CECH RESPONDENTÓW (próba ważona)

Cechy gospodarstwa domowego / Features of the households	IV'18	VII'18
Liczba respondentów	656	638
Głównym źródłem dochodów gospodarstw domowego jest		
praca najemna na stanowisku robotniczym	30,1	29,8
praca najemna na stanowisku nierobotniczym	22,0	23,0
praca w rolnictwie	7,9	6,1
praca na własny rachunek	8,5	8,6
emerytura lub renta	28,5	30,1
inne źródła	3,1	2,4
Dochód gospodarstwa na jedną osobę wynosi		
mniej niż 550 zł	9,1	6,4
od 551 do 750 zł	11,0	11,2
od 751 do 1000 zł	17,3	21,1
od 1001 do 1400 zł	25,8	24,2
więcej niż 1400 zł	36,8	37,1
Gospodarstwo składa się z		
1 osoby	13,6	15,7
2 osób	29,1	26,0
3 osób	28,6	24,6
4 osób	19,6	21,9
5 osób	5,9	7,0
6 i więcej osób	3,3	4,8
Liczba dzieci do lat 18 i pozostających na całkowitym utrzymaniu		
1	23,0	22,5
2	17,5	19,6
3	4,2	4,7
4	1,4	1,2
5 i więcej	0,3	1,6
0	53,6	50,4
Gospodarstwo domowe znajduje się w		
wielkim mieście (100 tys. mieszkańców i więcej)	21,7	19,6
średnim mieście (od 10 do 100 tys. mieszkańców)	22,6	24,8
małym miasteczku (do 10 tys. mieszkańców)	14,1	12,2
na wsi	38,7	40,4
Wykształcenie wypełniającego (ukończone)		
wyższe	22,8	25,9
średnie	34,0	31,4
zawodowe	24,1	23,3
podstawowe	19,2	19,4
Wiek wypełniającego		
16-29	27,0	27,2
30-49	33,0	33,4
50-64	22,9	22,8
65+	17,2	16,6

METODOLOGIA I ORGANIZACJA BADANIA

Badanie kondycji gospodarstw domowych prowadzone jest przez Instytut Rozwoju Gospodarczego Szkoły Głównej Handlowej w Warszawie (IRG SGH) co kwartał od 1990 r.

Badanie to było zapoczątkowane i prowadzone w latach 1990-2003 przez prof. dr hab. Katarzynę Duczkowską-Małysz i prof. dr hab. Jerzego Małysza, którzy opracowali autorską ankietę prasową wykorzystywaną do badania opinii gospodarstw domowych w latach 1990-95.

Jest to badanie ankietowe, prowadzone metodą testu koniunktury. W latach 1990-1995 do badania wykorzystywano ankietę zamieszczaną w tygodniku „Kobieta i Życie”. Na początku 1996 r. kwestionariusz ankiety został zharmonizowany z testem konsumenckim stosowanym w krajach Unii Europejskiej. Do 1999 r. publikowany był on w tygodniku "Tina". Od 2000 r. ankietę prasową została zastąpiona ankietą pocztową, rozsyłaną do reprezentatywnej próby.

Obecna ankietę zawiera 15 opiniotwórczych pytań stałych (które pochodzą z kwestionariusza UE). Dodatkowo w ankiecie zamieszczane są opiniotwórcze pytania specjalne, które odnoszą się do bieżących zjawisk ekonomicznych, istotnych z punktu widzenia zachowań gospodarstw domowych. Ponadto zawiera ona 7 pytań metrycznych odnośnie cech gospodarstwa domowego.

Pytania o opinię w ankiecie odnoszą się do ocen bieżącej sytuacji gospodarstwa domowego (w większości przypadków w porównaniu do sytuacji sprzed 12 miesięcy) lub mają charakter prognostyczny na 12 następujących miesięcy. Zgodnie z powszechnie stosowaną metodologią ankietę przeprowadzana jest zawsze w pierwszym miesiącu kwartału (styczeń, kwiecień, lipiec, październik).

Dla każdego stałego pytania o opinię ankiety oprócz wskaźników struktury obliczane są, po usunięciu odpowiedzi „nie wiem”, syntetyczne wskaźniki bilansowe tzw. salda.

Generalna zasada polega na obliczeniu różnicy odsetków odpowiedzi pozytywnych i negatywnych. Obliczenia sald dokonuje się poprzez przyjęcie przy zliczaniu wyników odpowiednich wag dla różnych wariantów odpowiedzi w poszczególnych pytaniach. Polega to na przyjęciu dla poszczególnych pytań wagi 1,0 dla wariantu „bardzo pozytywnego”, wagi 0,5 dla „pozytywnego”, minus 0,5 dla „negatywnego”, minus 1,0 dla wariantu „bardzo negatywnego”. Pozostałe warianty mają wagę 0,0. W tabeli poniżej przedstawiono zestawienie wag poszczególnych wariantów przy obliczaniu salda dla pytań opiniotwórczych bieżącego kwestionariusza. Wzór kwestionariusza zamieszczono w załączniku 1.

Dodatkowo w celu zapewnienia reprezentatywności wyników w skali kraju, jednostkowe odpowiedzi są ważone według cech respondenta. Jako cechy wagowe przyjęto wiek i wykształcenie respondenta.

Wszystkie statystyki bilansowe przyjmują wartości w przedziale od -100,0 do +100,0. Wartość ujemna wskaźnika oznacza, że przeważają opinie negatywne odnośnie badanego zjawiska, a wartość dodatnia że przeważają opinie pozytywne. Przy czym należy podkreślić, że polskie społeczeństwo charakteryzuje się w swych opiniach stosunkowo stabilnym, nadmiernym pesymizmem. Wobec powyższego interpretacja wyników badania kondycji gospodarstw powinna odnosić się w dużym stopniu również do zmian wskaźników bilansowych na przestrzeni czasu, a nie jedynie ich znaku i poziomu. Przykładowo

zmniejszanie ujemnej statystyki bilansowej w czasie należy interpretować jako poprawę nastrojów i na odwrót.

Na podstawie 4 sald prognostycznych obliczany jest syntetyczny wskaźnik sytuacji gospodarstw domowych: „Wskaźnik Kondycji Gospodarstw Domowych IRG SGH”, który jest średnią arytmetyczną z sald: oceny przyszłej sytuacji finansowej (pyt. 2), oceny przyszłej ogólnej sytuacji ekonomicznej (pyt. 4), oczekiwanej zmiany poziomu bezrobocia (pyt. 7) ze znakiem ujemnym, oceny przyszłej skłonności do oszczędzania (pyt. 11). Barometr również przyjmuje wartości w przedziale od 100,0 do minus 100,0 i ma podobną interpretację jak wskaźniki bilansowe.

Wartości sald dla poszczególnych pytań oraz wskaźnik IRGKGD są wygładzane poprzez zastosowanie 3-kwartalnej, scentrowanej średniej ruchomej. W przypadku obliczania średniej ruchomej dla ostatniej obserwacji zakłada się utrzymanie wartości z ostatniego badania dla brakującego kwartału.

Zestawienie wag poszczególnych wariantów przy obliczaniu salda dla pytań opiniotwórczych.

Pytanie	Warianty odpowiedzi / Wagi					
	1	2	3	4	5	6
1	1,0	0,5	0,0	-0,5	-1,0	0,0
2	1,0	0,5	0,0	-0,5	-1,0	0,0
3	1,0	0,5	0,0	-0,5	-1,0	0,0
4	1,0	0,5	0,0	-0,5	-1,0	0,0
5	1,0	0,5	0,0	-0,5	-1,0	0,0
6	1,0	0,5	0,0	-0,5	-1,0	0,0
7	1,0	0,5	0,0	-0,5	-1,0	0,0
8	1,0	0,0	-1,0	0,0	-	-
9	1,0	0,5	0,0	-0,5	-1,0	0,0
10	1,0	0,5	-0,5	-1,0	0,0	-
11	1,0	0,5	-0,5	-1,0	0,0	-
12	-1,0	-0,5	0,0	0,5	1,0	0,0
13	1,0	0,5	-0,5	-1,0	0,0	-
14	1,0	0,5	-0,5	-1,0	0,0	-
15	1,0	0,5	-0,5	-1,0	0,0	-

Źródło: IRG SGH (RIED SGH).

ANEKS 1. Wzór ankiety bazowej

Badanie opinii (zakreśl kółkiem właściwy numer odpowiedzi)

<p>1. Jak oceniacie Państwo obecną sytuację finansową swego gospodarstwa domowego w porównaniu z sytuacją sprzed 12 miesięcy:</p>	<p>1. poprawiła się bardzo 2. poprawiła się trochę 3. bez zmian 4. pogorszyła się trochę 5. pogorszyła się bardzo 6. nie wiem</p>	<p>9. Czy sądzą Państwo, że Wasze wydatki na zakupy dóbr trwałego użytku w następnych 12 miesiącach będą w porównaniu z tego typu wydatkami w poprzednich 12 miesiącach:</p>	<p>1. dużo większe 2. nieco większe 3. podobne 4. nieco mniejsze 5. dużo mniejsze 6. nie wiem</p>
<p>2. Jak - przypuszczalnie - zmieni się sytuacja finansowa Państwa gospodarstwa domowego w następnych 12 miesiącach:</p>	<p>1. poprawi się bardzo 2. poprawi się trochę 3. bez zmian 4. pogorszy się trochę 5. pogorszy się bardzo 6. nie wiem</p>	<p>10. Czy uwzględniając ogólną sytuację ekonomiczną Polski, Państwa zdaniem obecnie jest:</p>	<p>1. bardzo dobry czas, aby oszczędzać 2. dobry czas, aby oszczędzać 3. raczej niekorzystny czas, aby oszczędzać 4. bardzo niekorzystny czas, aby oszczędzać 5. nie wiem</p>
<p>3. Jak zmieniła się, Państwa zdaniem, ogólna sytuacja ekonomiczna Polski w ostatnich 12 miesiącach:</p>	<p>1. poprawiła się bardzo 2. poprawiła się trochę 3. bez zmian 4. pogorszyła się trochę 5. pogorszyła się bardzo 6. nie wiem</p>	<p>11. Jakie jest prawdopodobieństwo, że w następnych 12 miesiącach zdołacie Państwo zaoszczędzić jakiegokolwiek pieniądze:</p>	<p>1. bardzo duże 2. dość duże 3. znikome 4. zdecydowanie żadne 5. nie wiem</p>
<p>4. Jak, Państwa zdaniem, zmieni się ogólna sytuacja ekonomiczna Polski w następnych 12 miesiącach:</p>	<p>1. poprawi się bardzo 2. poprawi się trochę 3. bez zmian 4. pogorszy się trochę 5. pogorszy się bardzo 6. nie wiem</p>	<p>12. Która z poniżej wymienionych sytuacji najlepiej opisuje obecną sytuację finansową Państwa gospodarstwa domowego:</p>	<p>1. wpadamy w długi 2. przejadamy nasze oszczędności 3. nasz dochód z trudem starcza 4. nieco oszczędzamy 5. dużo oszczędzamy 6. nie wiem</p>
<p>5. Czy w porównaniu z sytuacją sprzed 12 miesięcy koszty utrzymania w skali kraju są, Państwa zdaniem, teraz:</p>	<p>1. wyraźnie dużo wyższe 2. znacznie wyższe 3. nieco wyższe 4. zbliżone 5. niższe 6. nie wiem</p>	<p>13. Jakie jest prawdopodobieństwo, że w następnych 12 miesiącach kupicie Państwo samochód:</p>	<p>1. bardzo duże 2. dość duże 3. niewielkie 4. zdecydowanie żadne 5. nie wiem</p>
<p>6. Porównując z tym, co dzieje się teraz, czy Państwo sądzą, że w najbliższych 12 miesiącach w skali kraju:</p>	<p>1. wzrost cen będzie szybszy 2. ceny wzrastać będą tak samo 3. ceny wzrastać będą wolniej 4. ceny będą mniej więcej takie same 5. ceny nieco zmaleją 6. nie wiem</p>	<p>14. Czy planujecie Państwo w następnych 12 miesiącach kupić lub budować dom, mieszkanie (dla siebie, dla członka rodziny, jako dom letniskowy, do wynajęcia itp.):</p>	<p>1. zdecydowanie tak 2. możliwe 3. raczej nie 4. zdecydowanie nie 5. nie wiem</p>
<p>7. Jak zmieni się, zdaniem Państwa, bezrobocie w kraju w następnych 12 miesiącach:</p>	<p>1. gwałtownie wzrośnie 2. nieznacznie wzrośnie 3. pozostanie takie samo 4. nieznacznie zmaleje 5. gwałtownie zmaleje 6. nie wiem</p>	<p>15. Jakie jest prawdopodobieństwo, że w następnych 12 miesiącach poniesiecie Państwo duże wydatki na podniesienie standardu lub remont zajmowanego domu, mieszkania:</p>	<p>1. bardzo duże 2. dość duże 3. niewielkie 4. zdecydowanie żadne 5. nie wiem</p>
<p>8. Czy sądzą Państwo, że obecnie korzystnie jest kupować dobra trwałego użytku (meble, sprzęt RTV, pralkę, kuchenkę, lodówkę):</p>	<p>1. tak, teraz właśnie jest odpowiedni czas 2. obecny czas nie jest na to ani dobry, ani zły 3. nie, nie jest to czas odpowiedni 4. nie wiem</p>		

Cechy gospodarstwa domowego

1. Głównym źródłem dochodów gospodarstwa domowego jest (proszę zaznaczyć tylko jedno główne źródło):

- 1) praca najemna na stanowisku robotniczym
- 2) praca najemna na stanowisku nierobotniczym
- 3) praca w rolnictwie
- 4) praca na własny rachunek
- 5) emerytura lub renta
- 6) inne źródła

2. Przeciętny miesięczny dochód netto („na rękę”) gospodarstwa domowego na jedną osobę wynosi:

- 1) mniej niż 550 zł
- 2) od 551 do 750 zł
- 3) od 751 do 1000 zł
- 4) od 1001 do 1400 zł
- 5) więcej niż 1400 zł

3. Gospodarstwo składa się z:

- 1, 2, 3, 4, 5, 6 i więcej osób

4. Liczba dzieci pozostających na całkowitym utrzymaniu:

- 0, 1, 2, 3, 4, 5 i więcej

5. Gospodarstwo domowe znajduje się w:

- 1) wielkim mieście (100 tys. mieszkańców i więcej)
- 2) średnim mieście (od 10 do 100 tys. mieszkańców)
- 3) małym miasteczku (do 10 tys. mieszkańców)
- 4) na wsi

6. Wykształcenie wypełniającego (ukończone):

- 1) wyższe
- 2) średnie lub policealne
- 3) zasadnicze zawodowe
- 4) podstawowe lub gimnazjalne

7. Wiek wypełniającego:

- 1) od 16 do 29 lat
- 2) od 30 do 49 lat
- 3) od 50 do 64 lat
- 4) powyżej 64 lat