

Instytut Rozwoju Gospodarczego

**Szkoła Główna Handlowa
w Warszawie**

Sławomir Dudek

**KONDYCJA GOSPODARSTW DOMOWYCH
IV KWARTAŁ 2018**

PL ISSN 2392-3768

Badanie okresowe Nr 105

BADANIA KONIUNKTURY GOSPODARCZEJ INSTYTUTU ROZWOJU GOSPODARCZEGO SGH

Rada Programowa:

Elżbieta Adamowicz (przewodnicząca), Joanna Klimkowska (sekretarz)

Marco Malgarini, Gernot Nerb, Ataman Ozyildirim, István János Tóth

Komitety Redakcyjny i adres Redakcji:

Konrad Walczyk (Redaktor Naczelny)

Sławomir Dudek

Agnieszka Danelczyk

ul. Madalińskiego 6/8, 02-513 Warszawa

www.sgh.waw.pl/irg/

Wydawnictwo:

Szkoła Główna Handlowa w Warszawie

al. Niepodległości 162, 02-554 Warszawa

Wersja elektroniczna czasopisma jest wersją pierwotną

Publikacja została zrecenzowana zgodnie z wytycznymi MNiSW

©Copyright by Szkoła Główna Handlowa w Warszawie, Warszawa 2019

Wszelkie prawa zastrzeżone. All rights reserved.

ISSN 2392-3768

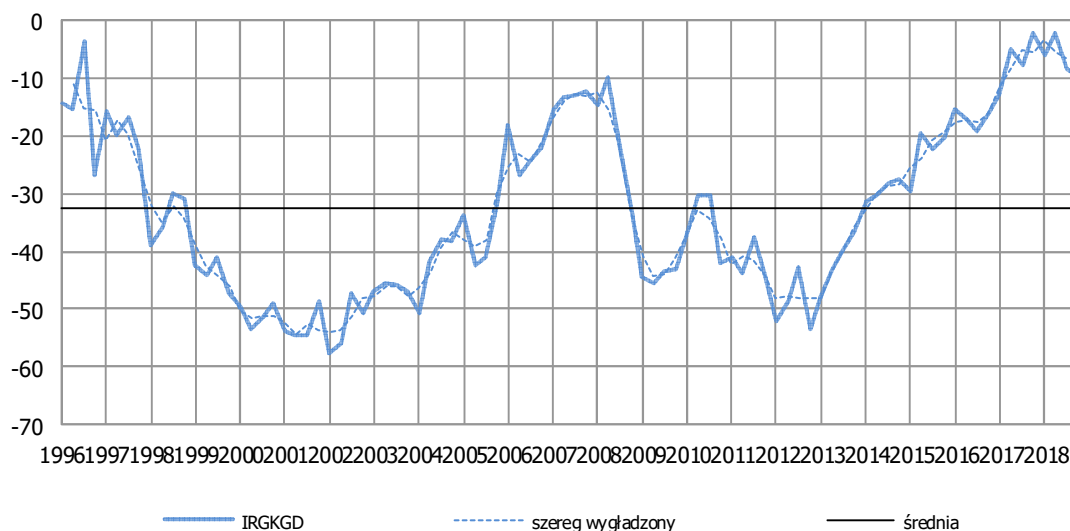
Nr rej. PR 18398

SPIS TREŚCI

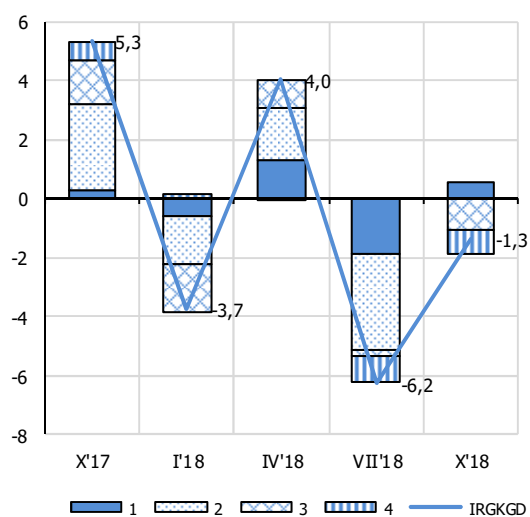
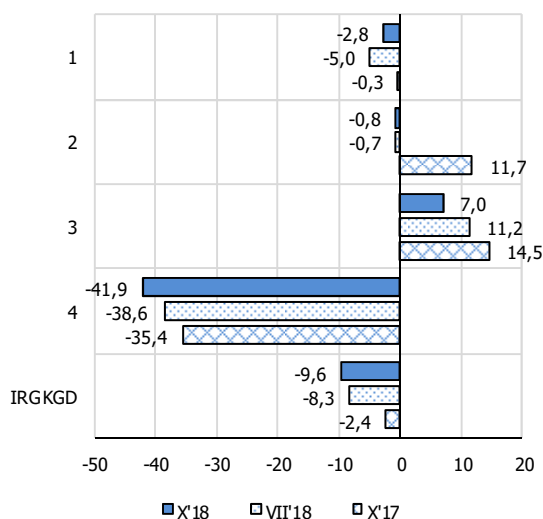
WSKAŹNIK KONDYCJI GOSPODARSTW DOMOWYCH IRG SGH.....	4
SYNTEZA WYNIKÓW	5
SZCZEGÓŁOWE WYNIKI BADANIA.....	9
1. Zmiana sytuacji finansowej gospodarstw domowych – diagnoza.....	9
2. Zmiana sytuacji finansowej gospodarstw domowych – prognoza	10
3. Ogólna sytuacja ekonomiczna Polski – diagnoza	11
4. Ogólna sytuacja ekonomiczna Polski – prognoza.....	12
5. Koszty utrzymania – diagnoza	13
6. Zmiana cen – prognoza.....	14
7. Bezrobocie w kraju – prognoza.....	15
8. Zakupy dóbr trwałego użytku – diagnoza	16
9. Zakupy dóbr trwałego użytku – prognoza.....	17
10. Oszczędności – diagnoza.....	18
11. Oszczędności – prognoza	19
12. Obecna kondycja finansowa gospodarstw domowych.....	20
13. Stopa oszczędności	21
14. Zakup samochodu - prognoza.....	22
15. Zakup domu lub mieszkania – prognoza.....	23
16. Remont domu lub mieszkania – prognoza	24
STRUKTURA PRÓBY WEDŁUG CECH RESPONDENTÓW	25
METODOLOGIA I ORGANIZACJA BADANIA	26
ANEKS 1. Wzór ankiety bazowej	28

WSKAŹNIK KONDYCJI GOSPODARSTW DOMOWYCH IRG SGH

Średnia arytmetyczna z sald: oceny przyszłej sytuacji finansowej (pyt. 2), oceny przyszłej ogólnej sytuacji ekonomicznej (pyt. 4), oczekiwanej zmiany poziomu bezrobocia (pyt. 7) ze znakiem ujemnym, oceny przyszłej skłonności do oszczędzania (pyt. 11).



Salda składowe / Balances	Okres badania					
	VII'17	X'17	I'18	IV'18	VII'18	X'18
1. Zmiana sytuacji finansowej - prognoza	-1,4	-0,3	-2,5	2,6	-5,0	-2,8
2. Ogólna sytuacja ekonomiczna Polski - prognoza	-0,1	11,7	5,0	12,1	-0,7	-0,8
3. Bezrobocie w kraju - prognoza	-8,5	-14,5	-8,1	-12,1	-11,2	-7,0
4. Oszczędności - prognoza	-37,8	-35,4	-34,9	-35,0	-38,6	-41,9
Wskaźnik WKGD (1+2-3+4)/4	-7,7	-2,4	-6,1	-2,0	-8,3	-9,6



SYNTEZA WYNIKÓW

1. W IV kwartale 2018 r. **nastroje polskich gospodarstw domowych uległy pogorszeniu po raz drugi z rzędu**. Wartość wskaźnika kondycji gospodarstw domowych IRG SGH (IRGKGD) zmniejszyła się o 1,3 pkt do wysokości -9,6 pkt. Jest zarazem niższa od zanotowanej rok wcześniej (o 7,2 pkt). Szczyt optymizmu konsumentów mamy za sobą, a tendencja średniookresowa jest spadkowa. Spodziewane w całej gospodarce światowej, jak i Polsce, spowolnienie wzrostu gospodarczego nie pozostaje bez wpływu na nastroje konsumentów. Pogorszeniu uległy trzy składowe (spośród czterech) wskaźnika IRGKGD; najbardziej oceny przyszłej sytuacji na rynku pracy i przewidywanych oszczędności, w mniejszym zaś stopniu prognozy przyszłego stanu gospodarki krajowej. Oceny własnej sytuacji finansowej nieco poprawiły się. Pogorszenie się nastrojów polskich gospodarstw domowych może oznaczać osłabienie dynamiki realnej konsumpcji prywatnej w nadchodzących kwartałach (choć jej wzrost jest nadal znaczny).

2. **Poprawiły się opinie nt. ogólnej sytuacji gospodarczej w Polsce**. Wartość salda wzrosła o 3,9 pkt w ciągu kwartału, jest jednak niższa niż przed rokiem o 6,1 pkt. Odnotowany wzrost był niewystarczający, by zniwelować spadek wartości salda kwartał wcześniej (o 8,2 pkt). W przypadku ocen przyszłego stanu gospodarki wartość salda utrzymała się na niemal niezmiennym poziomie (-0,8 pkt, przed kwartałem -0,7 pkt). Jest jednak niższa niż przed rokiem o 12,5 pkt. Tendencja spadkowa obu sald jest wyraźna.

3. W ślad za gorszymi ocenami gospodarki **zahamowana została tendencja spadkowa obaw przed bezrobociem**. Przybywa ankietowanych wskazujących na wzrost bezrobocia w ciągu najbliższych 12 miesięcy (jest ich obecnie 17,2%), jednocześnie znacząco ubyło osób (o 9,9 pkt proc.), które przewidywały zmniejszenie się bezrobocia. W rezultacie saldo uległo zwiększeniu o 4,2 punkty procentowe¹. Gorsze oceny otoczenia makroekonomicznego są prawdopodobnie skutkiem m.in. coraz częściej pojawiających się w mediach informacji o obniżeniu się prognozowanych wyników gospodarek polskiej i europejskiej w 2019 r. Należy się spodziewać, że postrzeganie przez gospodarstwa domowe otoczenia makroekonomicznego utrzyma się w tendencji spadkowej w najbliższym okresie, co powinno negatywnie oddziaływać na decyzje konsumpcyjne i zadłużenie konsumentów.

4. Niepewność co do sytuacji makroekonomicznej i obawy przed bezrobociem mają swoje odzwierciedlenie w ocenach sytuacji finansowej gospodarstw domowych. Wprawdzie uległy one poprawie, ale nie dość, by skompensować spadek wartości salda sprzed kwartału. Obecnie wynosi ona -2,9 pkt i jest o 0,8 pkt wyższa niż w III kwartale 2018 r. Przewidywana jest również poprawa sytuacji finansowej w perspektywie 12 najbliższych miesięcy. Oceny gospodarstw domowych są jednak gorsze niż przed rokiem i widoczna jest dość wyraźna tendencja spadkowa. Należy jednak zwrócić uwagę, że oceny te utrzymują się na bardzo wysokim poziomie, znacznie wyższym od długookresowej średniej.

5. Opinie gospodarstw domowych w zakresie procesów inflacyjnych na przełomie 2017/2018 podlegały silnym wahaniom. W III kwartale 2018 r. po raz drugi z rzędu zanotowano **znaczny wzrost oczekiwań inflacyjnych** dotyczących najbliższych 12

¹ Wzrost wartości salda oznacza pogorszenie się opinii.

miesiący. Wartość salda zwiększyła się o prawie 8 pkt (poprzednio niemal o 23 pkt). Jest również wyższa niż przed rokiem (o 15,4 pkt). Ponad 82% ankietowanych spodziewa się utrzymania lub wzrostu tempa inflacji. Z kolei wartość salda odpowiedzi na pytanie o bieżące koszty utrzymania wzrosła o 5,0 pkt (6,2 pkt poprzednio) i jest wyższa niż w III kwartale 2017 r. o 6,5 pkt. Wahania opinii wskazują na niepewność co do tempa inflacji, które w ostatnim okresie ustabilizowało się na poziomie ok. 2%. Obserwowane nasilenie się oczekiwań inflacyjnych jest najpewniej rezultatem wzrostu cen paliw i obaw przed wzrostem cen energii elektrycznej.

6. Pogorszyły się oceny warunków zakupu dóbr konsumpcyjnych trwałego użytku. Wartość salda obniżyła się o 3,7 pkt do poziomu -0,5 pkt. Jest jednak wyższa niż rok wcześniej o 1,7 pkt. Odsetek gospodarstw domowych oceniających pozytywnie warunki dokonywania wydatków na dobra trwałe utrzymuje się od trzech kwartałów na poziomie ok. 13% (w IV kwartale 13,2%). Spadek wartości salda jest zatem rezultatem rosnącej liczby pesymistów (13,8% ankietowanych, 10,5% kwartał wcześniej i 12,1% w IV kwartale 2017 r.). Opinie gospodarstw domowych nt. zakupów trwałych dóbr konsumpcyjnych podlegają silnym wahaniom i są wrażliwe na wszelkie doniesienia medialne. Utrudnia to wyznaczenie wyraźnej tendencji. Dane GUS nt. sprzedaży detalicznej w grupie „meble, RTV, AGD” pokazują realne wzrosty, jednak widoczna jest tendencja spadkowa (we wrześniu stopa realnego wzrostu była równa 2,8% r/r, najniższa w 2018 r.).

Dużą zmienność obserwujemy również w przypadku planów zakupu dóbr trwałego użytku (w okresie kolejnych 12 miesięcy). Wartość salda zmniejszyła się o 1,2 pkt. Odsetek gospodarstw domowych przewidujących wzrost wydatków zwiększył się do 22,7% (18,3% kwartał wcześniej i 21,8% w IV kwartale 2017 r.). Z kolei odsetek gospodarstw planujących zmniejszenie wydatków wyniósł 27% (23,8% poprzednio i 20,7% rok wcześniej). Nie należy spodziewać się wzrostu zakupów dóbr konsumpcyjnych trwałego użytku w najbliższych miesiącach, zwłaszcza że pogarszają się oceny otoczenia makroekonomicznego.

7. Maleje również prawdopodobieństwo zakupu przez gospodarstwo domowe samochodu w perspektywie roku. Wartość salda uległa zmniejszeniu o prawie 7 pkt i jest niższa niż w IV kwartale 2017 r. (o 3,0 pkt). Odsetek ankietowanych oceniających to prawdopodobieństwo jako bardzo duże lub dość duże i wynosi obecnie 3,7% (5,0% w poprzednim badaniu i 5,5% rok wcześniej). Zwiększył się natomiast odsetek gospodarstw domowych, które oceniają szanse zakupu samochodu jako „zdecydowanie żadne” lub „niewielkie” (o 1,4 pkt). Ubyło przy tym gospodarstw, które to prawdopodobieństwo oceniają jako „niewielkie” (z 23,1% do 13,4%), a znacznie zwiększył się odsetek gospodarstw, które w ogóle nie planują zakupu samochodu w ciągu kolejnych 12 miesięcy (z 71,9% do 83%). W ostatnich kwartałach przepływy między tymi dwoma grupami gospodarstw sięgają nawet 10 punktów procentowych, co świadczy o tym, iż konsumenci oceniają warunki ekonomiczne w najbliższej przyszłości jako bardzo niepewne.

We wrześniu niespodziewanie zanotowano spadek wielkości sprzedaży detalicznej w grupie „pojazdy mechaniczne, motocykle, części” o 4,3% r/r (GUS, w cenach stałych), a liczba rejestracji nowych samochodów (wg SAMAR) zmniejszyła się o ponad 26% w skali roku. Mogło to być wynikiem wprowadzenia we wrześniu nowych norm spalania (WLTP) i przesunięcia sprzedaży na sierpień. W październiku wielkość sprzedaży wzrosła (o 7,1% r/r), a w listopadzie ponownie obniżyła się (o 1,4% r/r). Wahania są więc znaczne, jednak tendencja ogólna jest spadkowa.

8. Wartość salda odpowiedzi na pytanie o planowany zakup lub budowę domu/mieszkania w następnych 12 miesiącach zmniejszyła się trzeci kwartał z rzędu. Tym razem spadek wyniósł aż 5,1 pkt (poprzednio 2,0 pkt). Obecna wartość salda jest niższa niż w IV kwartale 2017 r. o 2,4 pkt). Wskaźnik oczyszczony z wahań krótkookresowych podlega tendencji spadkowej. Jedynie 5,5% gospodarstw domowych uważa za prawdopodobny zakup mieszkania (kwartał wcześniej również 5,5% i 5,8% w IV kwartale 2017 r.). Biorąc pod uwagę obserwowane zmiany w nastrojach gospodarstw domowych (oraz „twardych” danych, jak np. spadek liczby wydanych pozwoleń na budowę wg GUS), należy spodziewać się spadku popytu na nowe mieszkania/domy.

9. Po dwóch kwartałach poprawy zanotowano znaczny spadek wartości salda dotyczącego zamierzonych wydatków remontowych lub podnoszących standard domu/mieszkania (aż o 16,1 pkt). Jest ona również niższa niż rok wcześniej (o 3,4 pkt). Obecnie 11,2% ankietowanych ocenia prawdopodobieństwo poniesienia wydatków remontowych jako „bardzo duże” lub „dość duże” (18,4% w poprzednim badaniu i 11% w IV kwartale 2017 r.). Tak jak w przypadku planowanych zakupów samochodu oraz domu lub mieszkania spadek wartości salda jest skutkiem przepływu z grupy gospodarstw domowych, które oceniają to prawdopodobieństwo jako „niewielkie”, do grupy oceniających je jako „zdecydowanie żadne”. Z uwagi na silne wahania prognoz wydatków remontowych w ostatnich kilku kwartałach trudno jest jednoznacznie ocenić tendencję zmian, jednak mając na względzie przewidywane spowolnienie w całej gospodarce należy spodziewać się raczej spadku wydatków remontowych gospodarstw domowych w kolejnych miesiącach.

10. Zdaniem ankietowanych, **pogorszył się klimat do oszczędzania**. Wartość salda zmniejszyła się drugi raz z rzędu – o 3,8 pkt do poziomu -17 pkt – i jest obecnie niższa niż w IV kwartale 2017 r. o 2,1 pkt. Saldo wciąż jest jednak na wysokim poziomie, nieobserwowanym od bardzo wielu lat. Klimat do oszczędzania należy więc uznać za dobry, choć szczyt optymizmu został osiągnięty wiosną. Prawie 40% ankietowanych jest zdania, że warunki do oszczędzania są korzystne (40,7% poprzednio i 39,9% przed rokiem, w szczycie optymizmu 47,5%).

Pogorszyły się również prognozy zdolności do oszczędzania. Wartość salda obniżyła się trzeci raz z rzędu (o 3,3 pkt) i jest niższa niż rok wcześniej o 6,5 pkt (wynosi -41,9 pkt). Obecnie 21% respondentów uważa, że z „bardzo dużym” lub „dość dużym” prawdopodobieństwem w nadchodzącym roku zdołają zaoszczędzić jakiegokolwiek pieniądze (22,7% w II kwartale 2018 r. i 23,8% przed rokiem, ok. 11% dziesięć lat temu). Spadek wartości salda jest skutkiem zmiany ocen ze słabo pesymistycznych do skrajnie pesymistycznych. Pogorszenie się ocen otoczenia makroekonomicznego i prognoz własnych dochodów przekłada się nie tylko na ograniczenie większych wydatków, ale również oszczędności.

11. **Nieznacznie poprawił się stan budżetów gospodarstw domowych**. Wartość salda odpowiedzi na pytanie o zbilansowanie bieżących dochodów i wydatków wzrosła o 1,3 pkt do wysokości 15,8 pkt. Wzrost nie skompensował jednak 7-punktowego spadku w III kwartale 2018 r. Wartość salda jest również niższa niż przed rokiem (o 4,3 pkt). Odsetek gospodarstw domowych, które „nieco oszczędzają”, jest nadal na wysokim poziomie i wynosi 42,4% (48,2% poprzednio i 50,6% w IV kwartale 2017 r.). Z kolei odsetek tych, którzy „dużo oszczędzają”, wyniósł 3,1%. Łącznie więc 45,6% ankietowanych deklaruje zdolność do

oszczędzania (poprzednio 50,8%, a rok wcześniej prawie 55%). Odsetek gospodarstw domowych, które „wpadają w długi”, wyniósł 3,9% (7,7% poprzednio i 5,7% przed rokiem), zaś odsetek tych, które oceniają, że „przejadają oszczędności”, zwiększył się do 9,4% (9,1% poprzednio, 7,3% przed rokiem). Wśród oszczędzających przeważają gospodarstwa domowe, które odkładają mniej niż 10% dochodów; jest ich 62,2% (50,9% poprzednio). Gospodarstwa domowe, które oszczędzają od 10% do 20% dochodów, stanowią 26,5%, a te, które są w stanie odłożyć ponad 20% swoich dochodów, to 11,3% ogółu oszczędzających. Średnia, szacowana stopa oszczędności to 10,3% (11,8% poprzednio i 10,8% w IV kwartale 2017 r.).

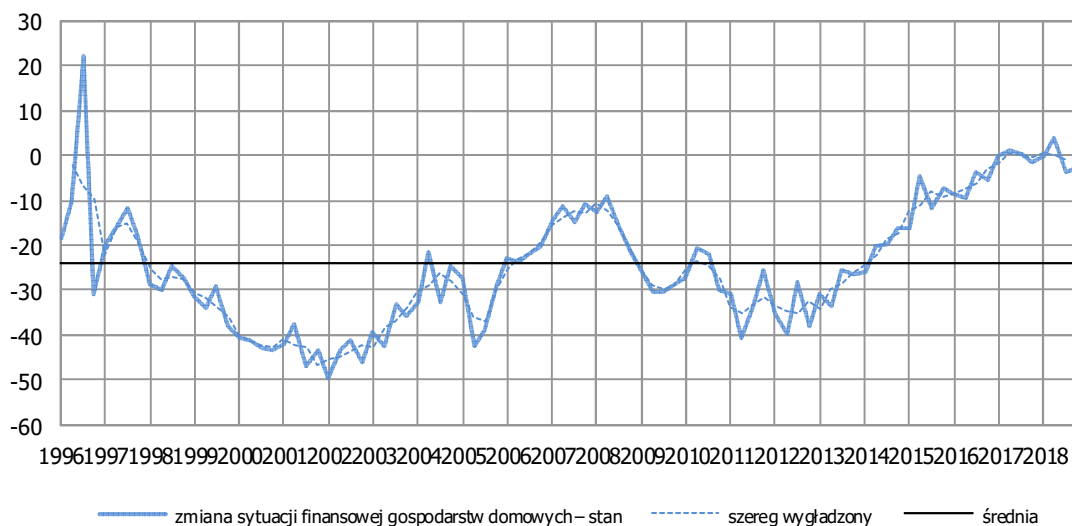
SUMMARY

In the 4th quarter of 2018 the sentiments of Polish households continued to worsen. The IRG SGH consumer confidence indicator (CSI) decreased by 1.3 pts, and is 7.2 pts down from the respective year 2017 figure. High consumer sentiments have already broken down. The surveyed households expect a slowdown coming to the economy, and are likely to take it into consideration while making their economic decisions. They expect a rise in the rates of unemployment and inflation, and a drop in their ability to save. The worsening of the sentiments may result in a fall in private consumption in the coming quarters.

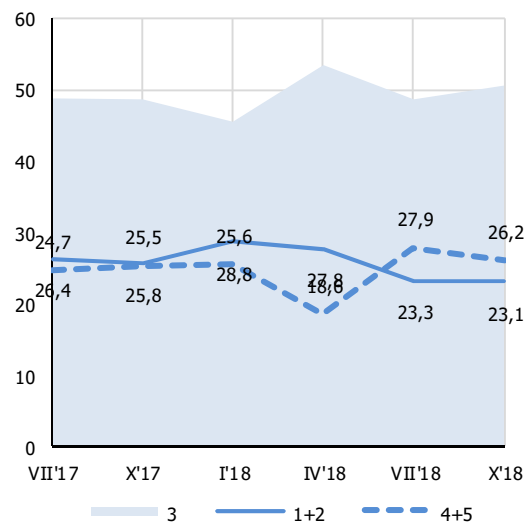
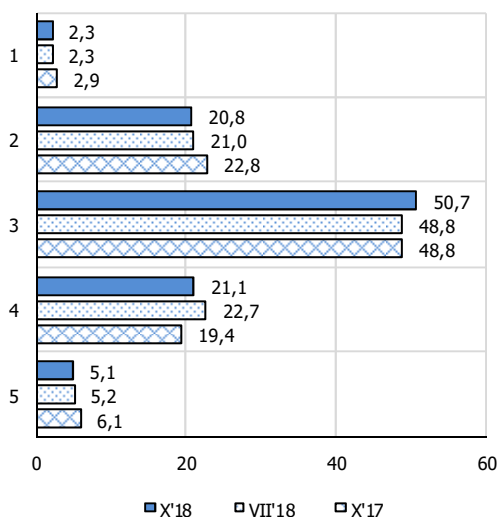
SZCZEGÓŁOWE WYNIKI BADAŃ

1. Zmiana sytuacji finansowej gospodarstw domowych – diagnoza

Jak oceniacie Państwo obecną sytuację finansową swego gospodarstwa domowego w porównaniu z sytuacją sprzed 12 miesięcy?

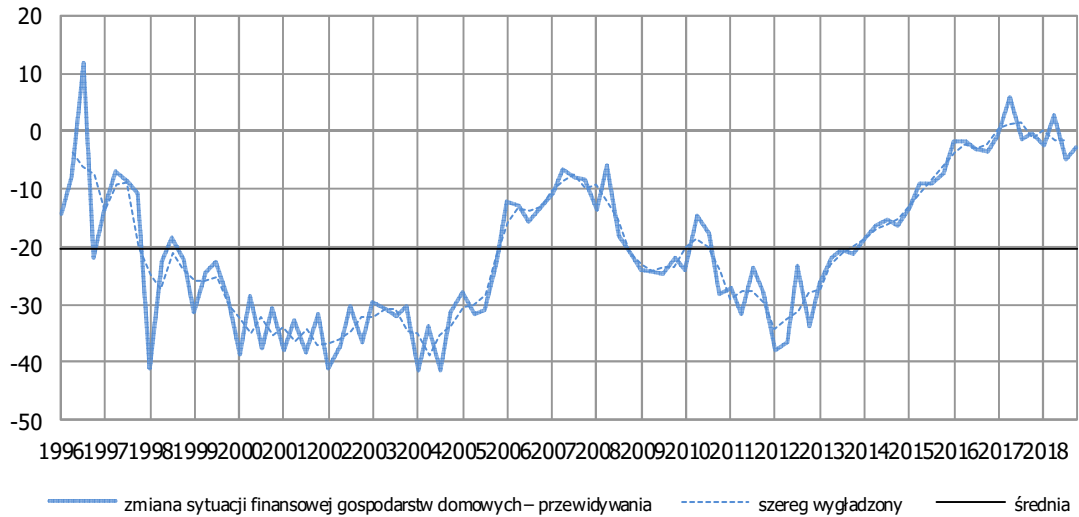


Warianty odpowiedzi - odsetki	Okres badania					
	VII'17	X'17	I'18	IV'18	VII'18	X'18
1. poprawiła się bardzo	5,5	2,9	3,2	3,5	2,3	2,3
2. poprawiła się trochę	20,9	22,8	25,6	24,3	21,0	20,8
3. bez zmian	48,9	48,8	45,6	53,6	48,8	50,7
4. pogorszyła się trochę	18,4	19,4	18,7	13,3	22,7	21,1
5. pogorszyła się bardzo	6,3	6,1	7,0	5,3	5,2	5,1
Saldo (1+0,5*2-0,5*4-5)	0,5	-1,4	-0,3	3,7	-3,7	-2,9

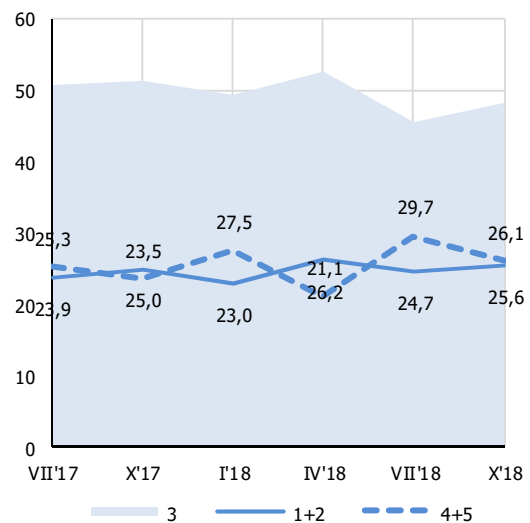
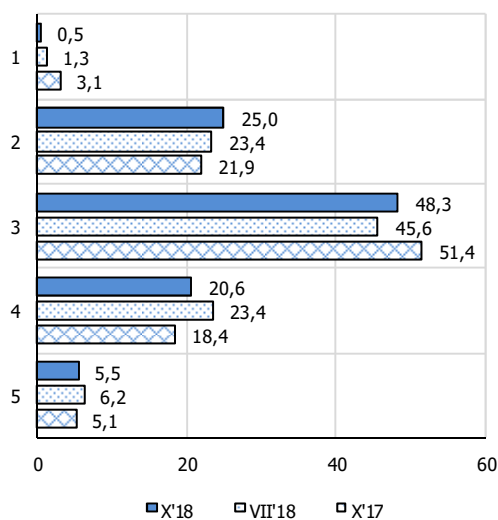


2. Zmiana sytuacji finansowej gospodarstw domowych – prognoza

Jak - przypuszczalnie - zmieni się sytuacja finansowa Państwa gospodarstwa domowego w następujących 12 miesiącach?

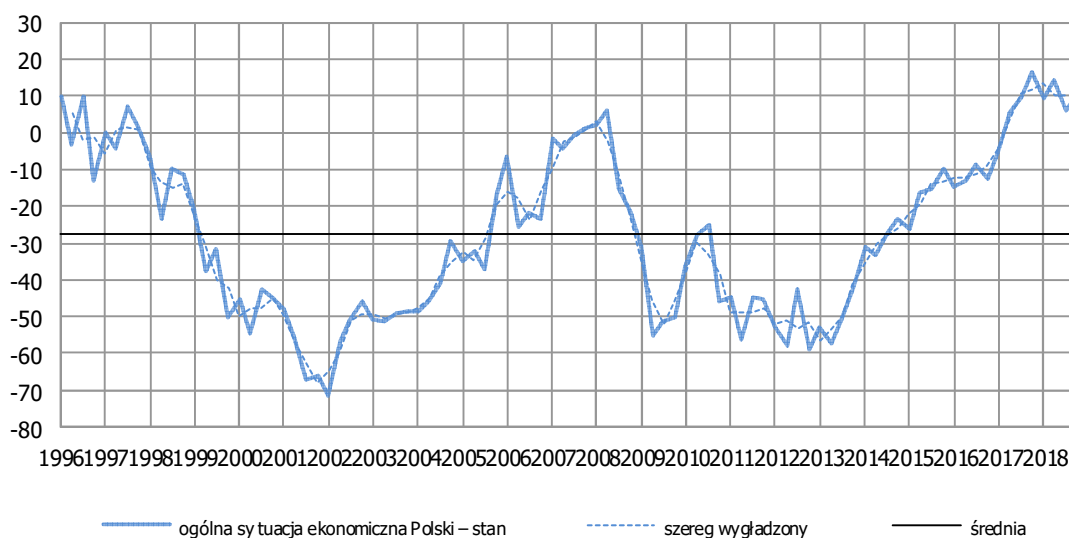


Warianty odpowiedzi - odsetki	Okres badania					
	VII'17	X'17	I'18	IV'18	VII'18	X'18
1. poprawi się bardzo	4,3	3,1	3,9	4,4	1,3	0,5
2. poprawi się trochę	19,6	21,9	19,2	21,8	23,4	25,0
3. bez zmian	50,8	51,4	49,4	52,7	45,6	48,3
4. pogorszy się trochę	19,6	18,4	23,1	16,9	23,4	20,6
5. pogorszy się bardzo	5,7	5,1	4,4	4,2	6,2	5,5
Saldo (1+0,5*2-0,5*4-5)	-1,4	-0,3	-2,5	2,6	-5,0	-2,8

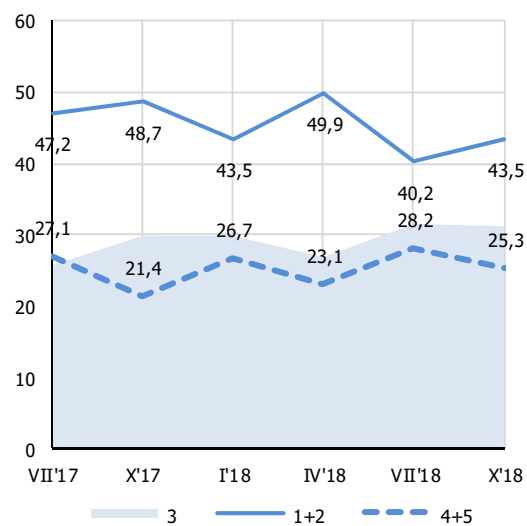
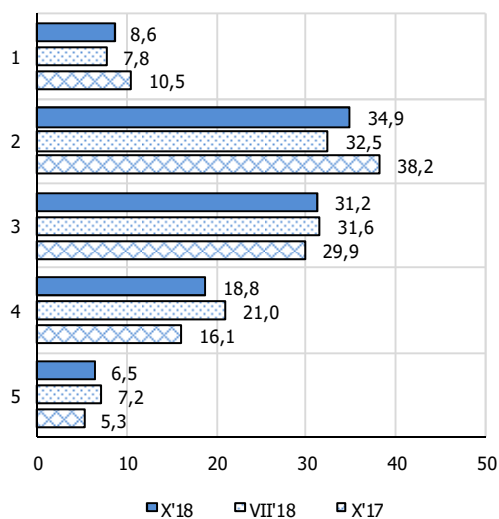


3. Ogólna sytuacja ekonomiczna Polski – diagnoza

Jak zmieniła się, Państwa zdaniem, ogólna sytuacja ekonomiczna Polski w ostatnich 12 miesiącach?

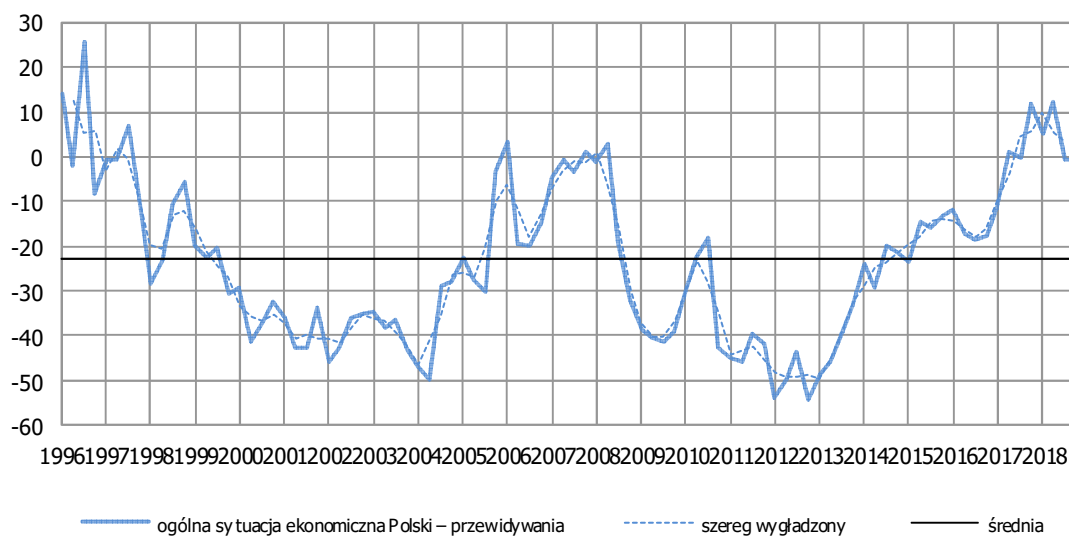


Warianty odpowiedzi - odsetki	Okres badania					
	VII'17	X'17	I'18	IV'18	VII'18	X'18
1. poprawiła się bardzo	6,7	10,5	8,6	6,7	7,8	8,6
2. poprawiła się trochę	40,5	38,2	34,9	43,2	32,5	34,9
3. bez zmian	25,7	29,9	29,8	26,9	31,6	31,2
4. pogorszyła się trochę	20,0	16,1	20,2	18,5	21,0	18,8
5. pogorszyła się bardzo	7,1	5,3	6,5	4,6	7,2	6,5
Saldo (1+0,5*2-0,5*4-5)	9,9	16,3	9,4	14,5	6,3	10,2

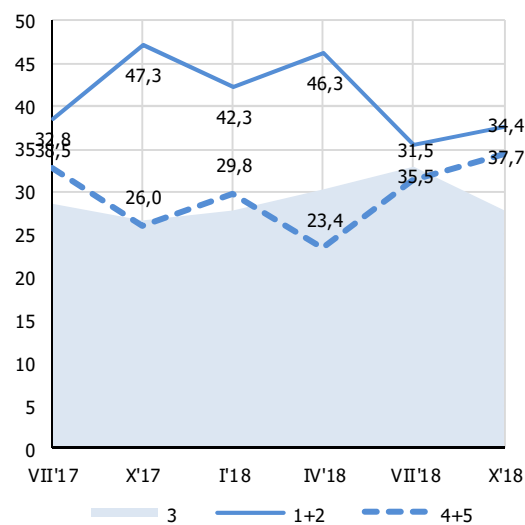
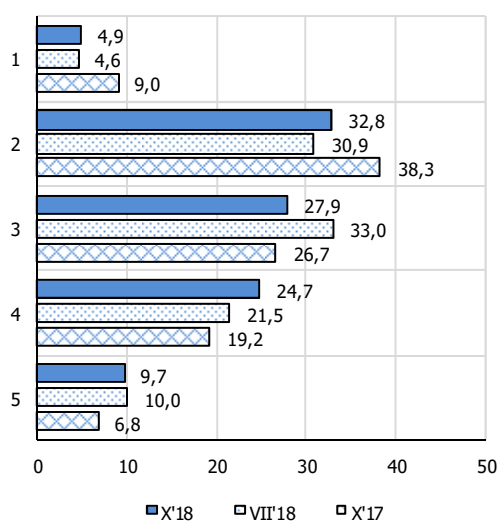


4. Ogólna sytuacja ekonomiczna Polski – prognoza

Jak, Państwa zdaniem, zmieni się ogólna sytuacja ekonomiczna Polski w następnych 12 miesiącach?

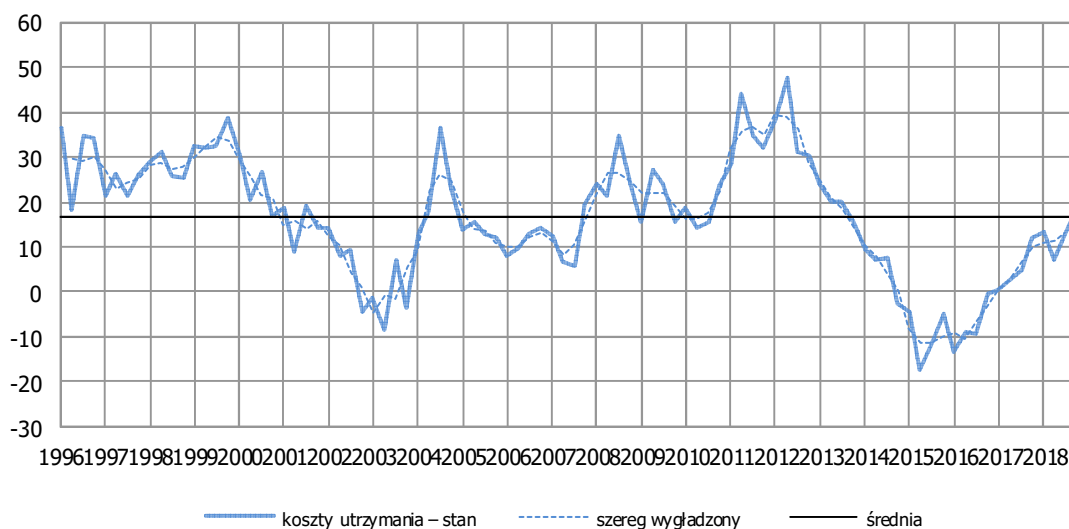


Warianty odpowiedzi - odsetki	Okres badania					
	VII'17	X'17	I'18	IV'18	VII'18	X'18
1. poprawi się bardzo	4,5	9,0	5,9	7,2	4,6	4,9
2. poprawi się trochę	34,1	38,3	36,5	39,1	30,9	32,8
3. bez zmian	28,6	26,7	27,8	30,3	33,0	27,9
4. pogorszy się trochę	22,5	19,2	21,6	17,5	21,5	24,7
5. pogorszy się bardzo	10,4	6,8	8,3	5,9	10,0	9,7
Saldo (1+0,5*2-0,5*4-5)	-0,1	11,7	5,0	12,1	-0,7	-0,8

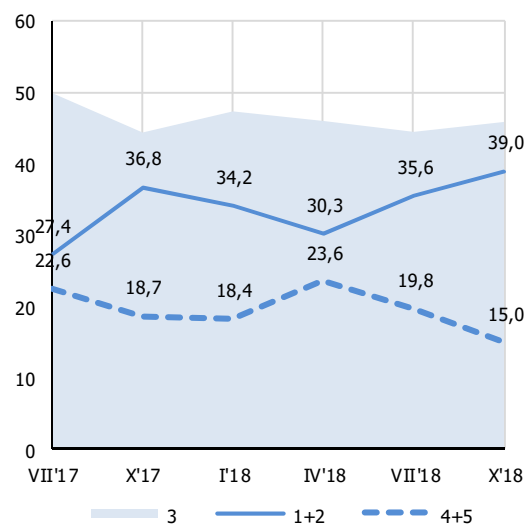
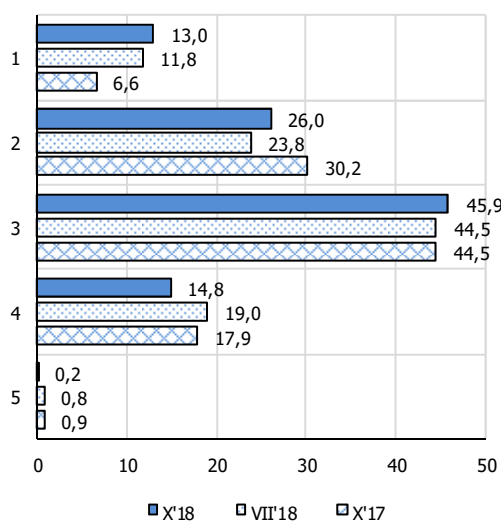


5. Koszty utrzymania – diagnoza

Czy w porównaniu z sytuacją sprzed 12 miesięcy koszty utrzymania w skali kraju są, Państwa zdaniem teraz: ... ?

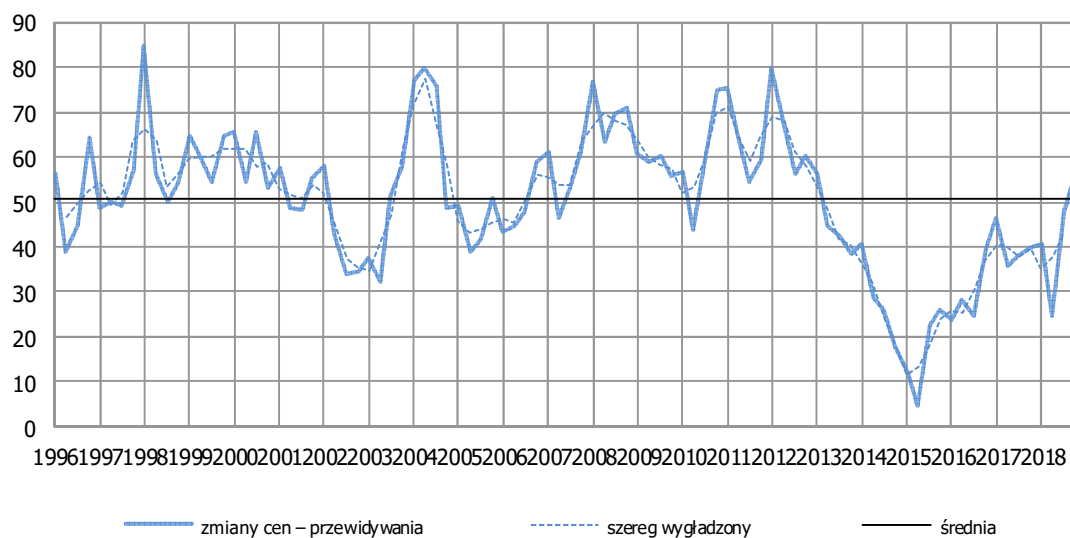


Warianty odpowiedzi - odsetki	Okres badania					
	VII'17	X'17	I'18	IV'18	VII'18	X'18
1. wyraźnie dużo wyższe	7,2	6,6	10,8	8,2	11,8	13,0
2. znacznie wyższe	20,2	30,2	23,4	22,1	23,8	26,0
3. nieco wyższe	50,0	44,5	47,4	46,1	44,5	45,9
4. takie same	20,3	17,9	18,1	23,1	19,0	14,8
5. niższe	2,3	0,9	0,3	0,5	0,8	0,2
Saldo (1+0,5*2-0,5*4-5)	4,8	11,9	13,2	7,2	13,4	18,4

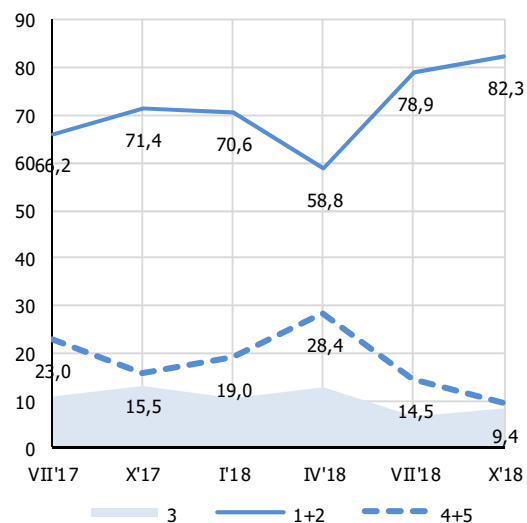
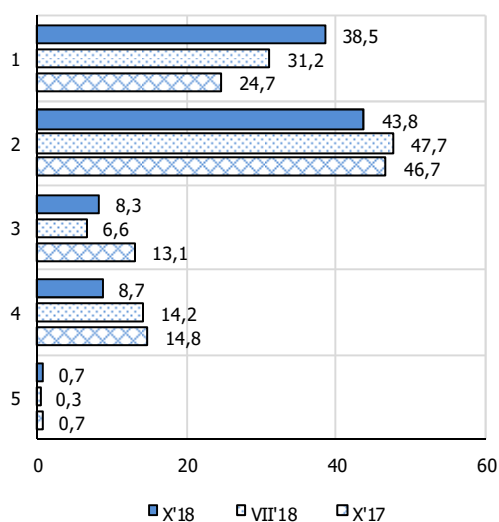


6. Zmiana cen – prognoza

Porównując z tym co dzieje się teraz, czy Państwo sądzą, że w najbliższych 12 miesiącach w skali kraju: ... ?

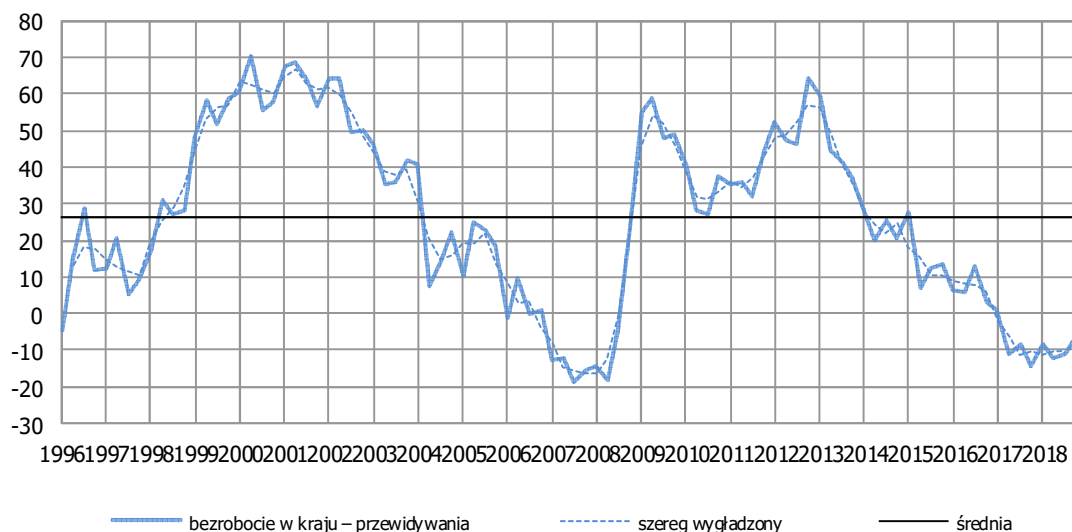


Warianty odpowiedzi - odsetki	Okres badania					
	VII'17	X'17	I'18	IV'18	VII'18	X'18
1. wzrost cen będzie szybszy	33,6	24,7	31,6	19,1	31,2	38,5
2. ceny wzrastać będą tak samo	32,6	46,7	39,0	39,7	47,7	43,8
3. ceny wzrastać będą wolniej	10,8	13,1	10,5	12,8	6,6	8,3
4. ceny będą mniej więcej takie same	22,7	14,8	17,7	28,4	14,2	8,7
5. ceny nieco zmaleją	0,3	0,7	1,3	0,0	0,3	0,7
Saldo (1+0,5*2-0,5*4-5)	38,2	40,0	40,9	24,7	47,6	55,4

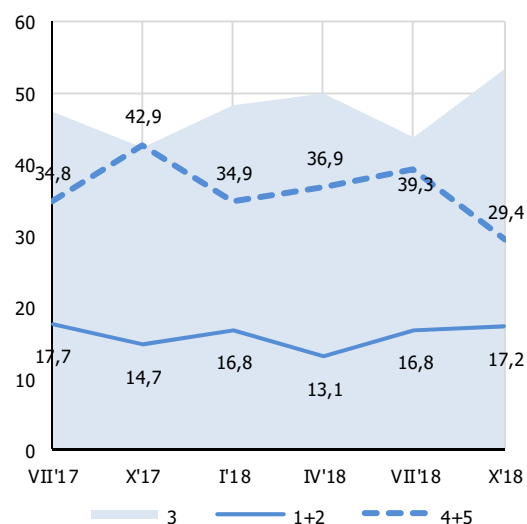
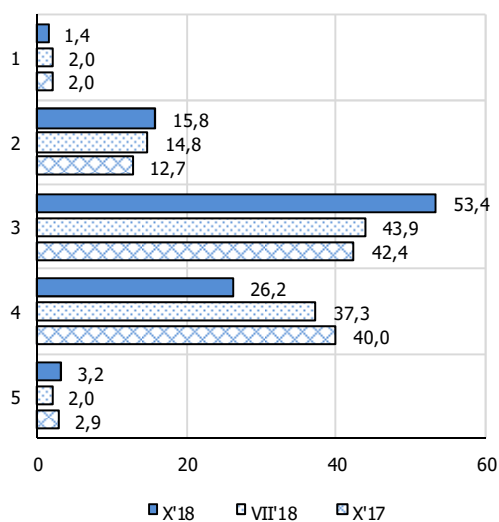


7. Bezrobocie w kraju – prognoza

Jak zmieni się, zdaniem Państwa, bezrobocie w kraju w następnych 12 miesiącach?

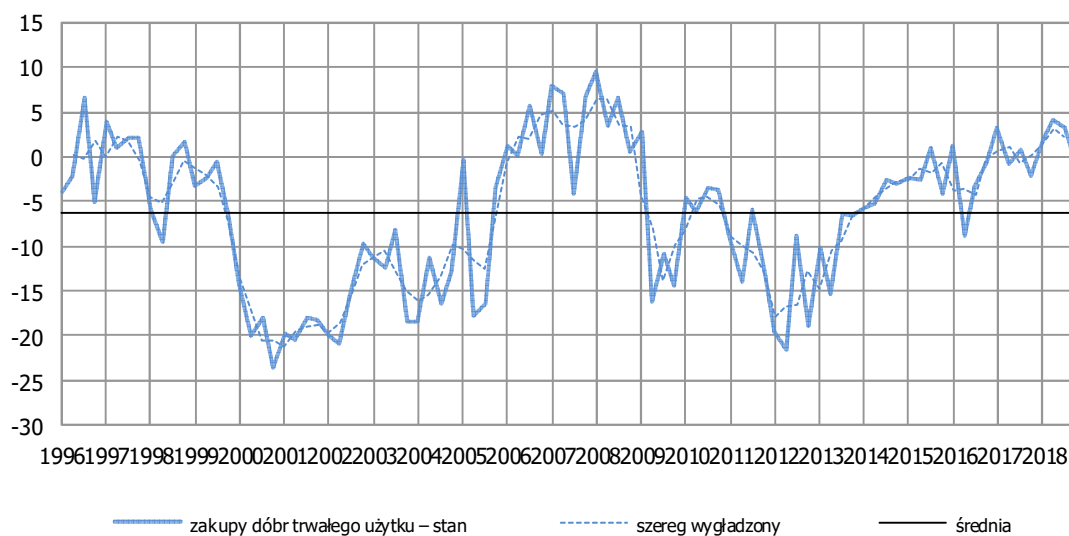


Warianty odpowiedzi - odsetki	Okres badania					
	VII'17	X'17	I'18	IV'18	VII'18	X'18
1. gwałtownie wzrośnie	2,7	2,0	3,4	0,6	2,0	1,4
2. nieznacznie wzrośnie	15,0	12,7	13,4	12,5	14,8	15,8
3. pozostanie takie samo	47,5	42,4	48,4	50,0	43,9	53,4
4. nieznacznie zmaleje	32,2	40,0	33,4	36,1	37,3	26,2
5. gwałtownie zmaleje	2,7	2,9	1,5	0,9	2,0	3,2
Saldo (1+0,5*2-0,5*4-5)	-8,5	-14,5	-8,1	-12,1	-11,2	-7,0

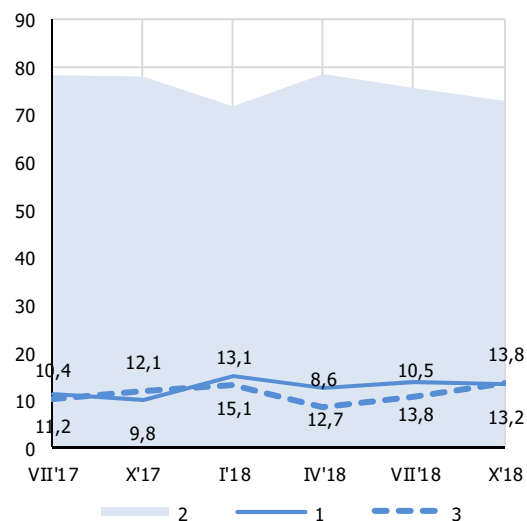
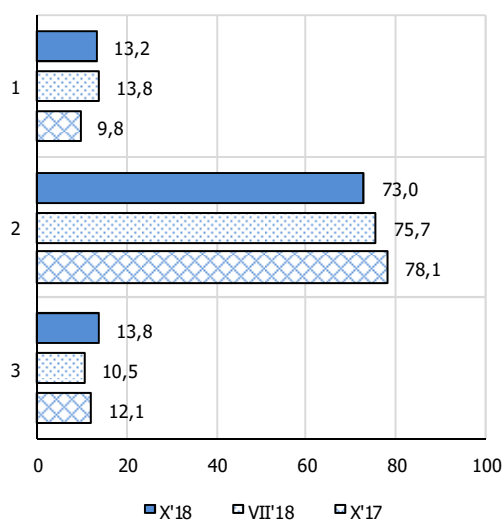


8. Zakupy dóbr trwałego użytku – diagnoza

Czy sądzą Państwo, że obecnie korzystnie jest kupować dobra trwałego użytku (meble, sprzęt RTV, pralkę, kuchenkę, lodówkę): ... ?

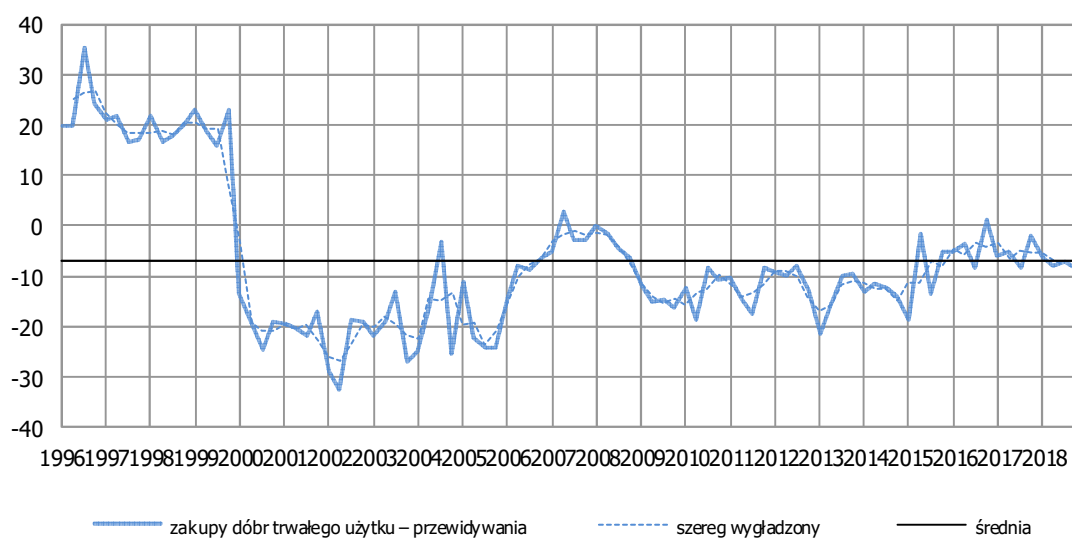


Warianty odpowiedzi - odsetki	Okres badania					
	VII'17	X'17	I'18	IV'18	VII'18	X'18
1. tak, teraz właśnie jest odpowiedni czas	11,2	9,8	15,1	12,7	13,8	13,2
2. obecny czas nie jest na to ani dobry, ani zły	78,4	78,1	71,8	78,7	75,7	73,0
3. nie, nie jest to czas odpowiedni	10,4	12,1	13,1	8,6	10,5	13,8
Saldo (1-3)	0,9	-2,2	1,9	4,1	3,2	-0,5

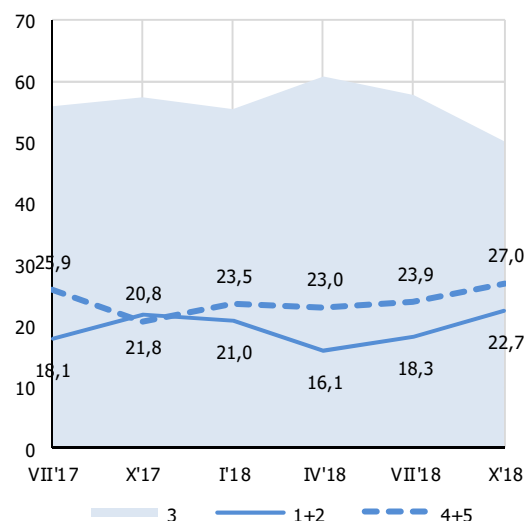
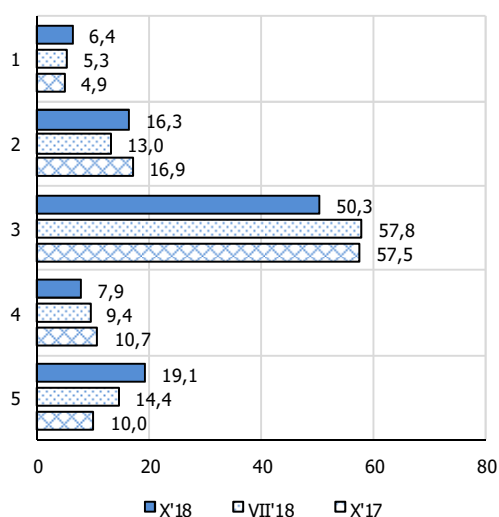


9. Zakupy dóbr trwałego użytku – prognoza

Czy sądzą Państwo, że Wasze wydatki na zakupy dóbr trwałego użytku w następnych 12 miesiącach będą w porównaniu z tego typu wydatkami w poprzednich 12 miesiącach: ... ?

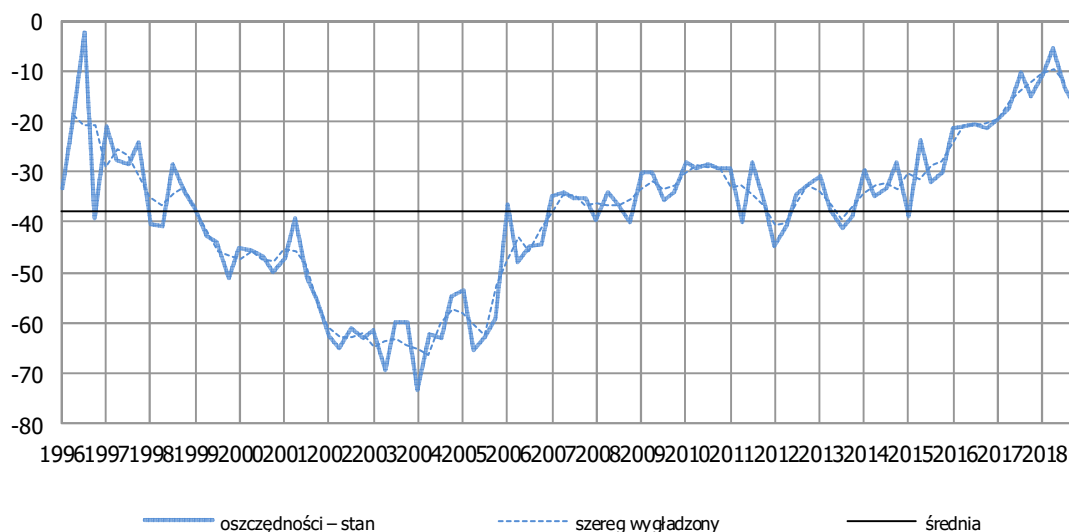


Warianty odpowiedzi - odsetki	Okres badania					
	VII'17	X'17	I'18	IV'18	VII'18	X'18
1. dużo większe	4,8	4,9	5,4	4,5	5,3	6,4
2. nieco większe	13,3	16,9	15,6	11,6	13,0	16,3
3. podobne	56,0	57,5	55,5	60,9	57,8	50,3
4. nieco mniejsze	12,4	10,7	8,3	9,6	9,4	7,9
5. dużo mniejsze	13,6	10,0	15,3	13,4	14,4	19,1
Saldo (1+0,5*2-0,5*4-5)	-8,3	-2,0	-6,2	-7,9	-7,3	-8,5

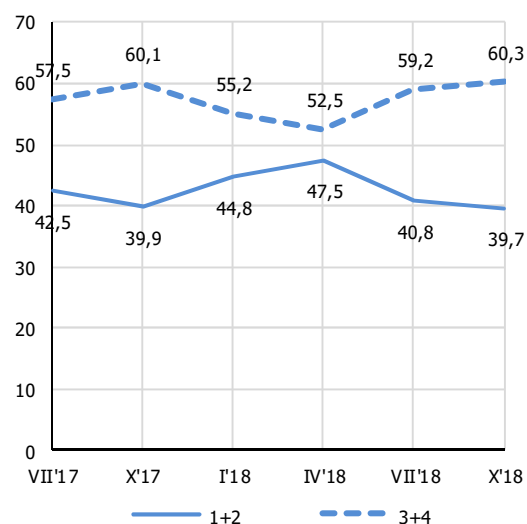
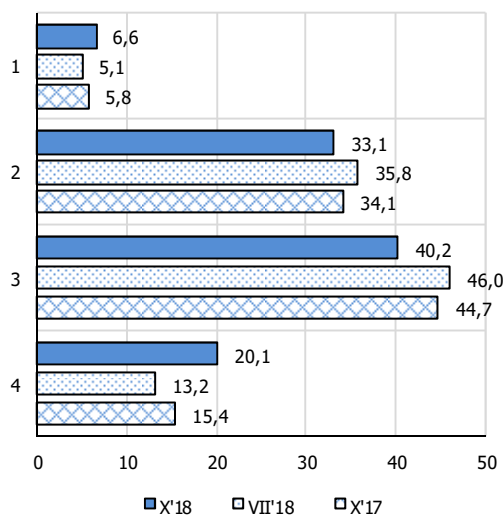


10. Oszczędności – diagnoza

Czy uwzględniając ogólną sytuację ekonomiczną Polski, Państwa zdaniem obecnie jest: ... ?

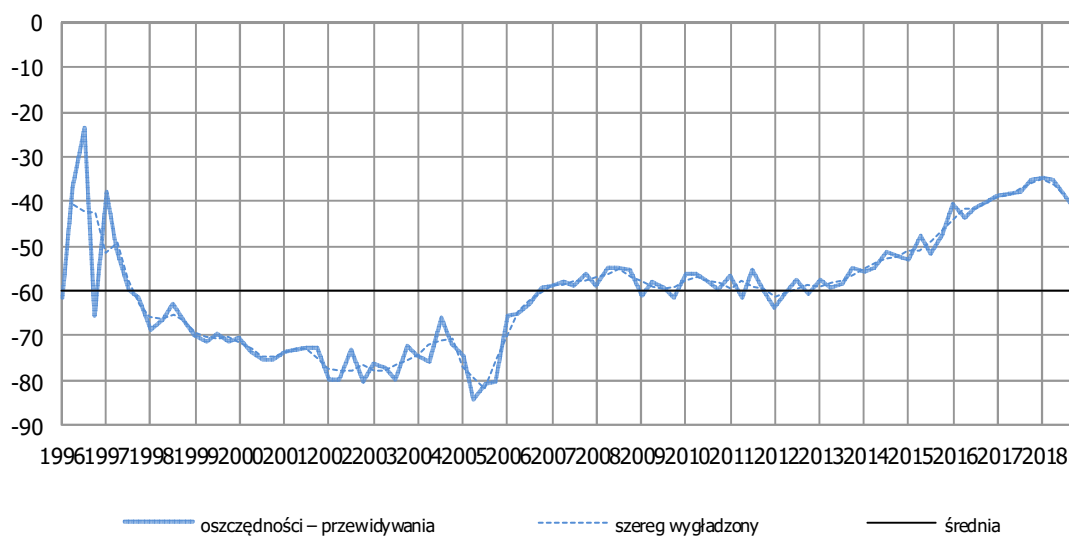


Warianty odpowiedzi - odsetki	Okres badania					
	VII'17	X'17	I'18	IV'18	VII'18	X'18
1. bardzo dobry czas, aby oszczędzać	7,0	5,8	6,7	7,0	5,1	6,6
2. dobry czas, aby oszczędzać	35,5	34,1	38,1	40,5	35,8	33,1
3. raczej niekorzystny czas, aby oszczędzać	45,4	44,7	37,7	39,6	46,0	40,2
4. bardzo niekorzystny czas, aby oszczędzać	12,1	15,4	17,5	13,0	13,2	20,1
Saldo (1+0,5*2-0,5*3-4)	-10,0	-14,9	-10,6	-5,5	-13,2	-17,0

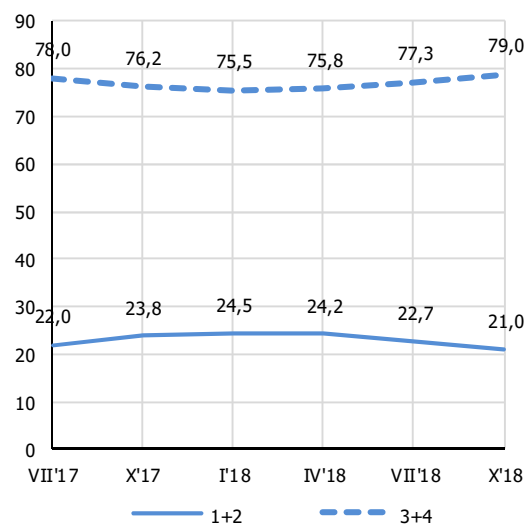
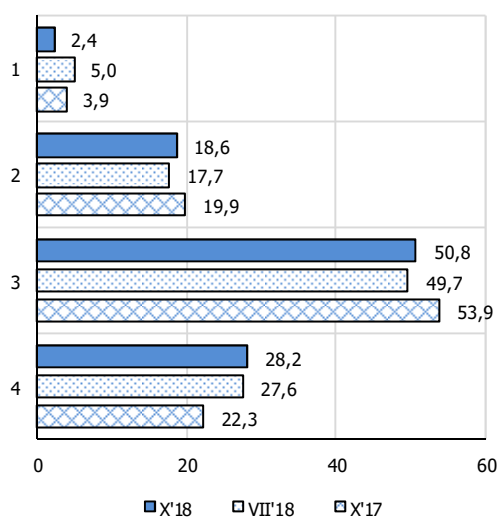


11. Oszczędności – prognoza

Jakie jest prawdopodobieństwo, że w następnych 12 miesiącach zdołacie Państwo zaoszczędzić jakiegokolwiek pieniądze: ... ?

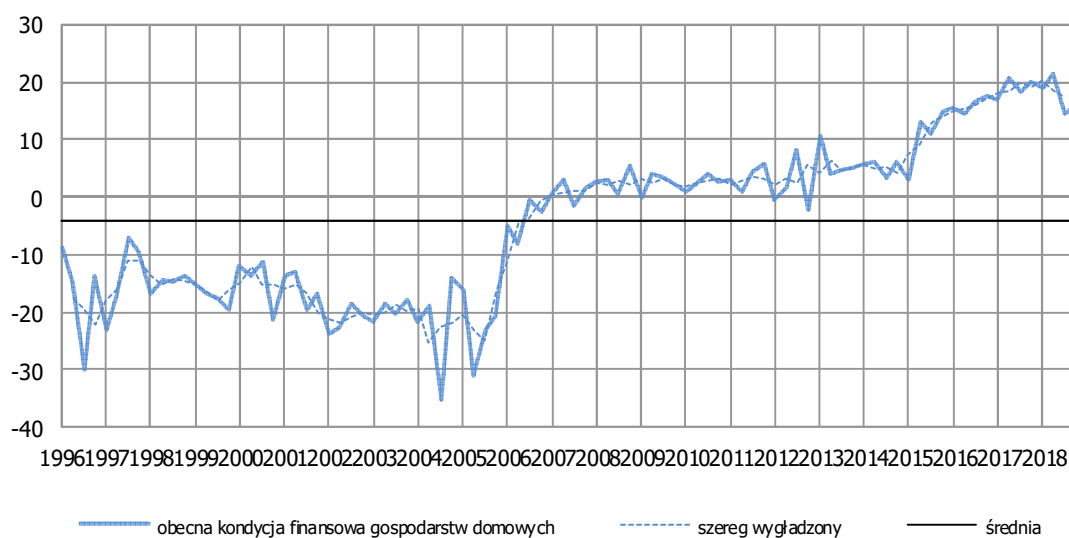


Warianty odpowiedzi - odsetki	Okres badania					
	VII'17	X'17	I'18	IV'18	VII'18	X'18
1. bardzo duże	6,0	3,9	4,1	3,3	5,0	2,4
2. dość duże	16,0	19,9	20,4	21,0	17,7	18,6
3. znikome	52,4	53,9	52,6	54,0	49,7	50,8
4. żadne	25,6	22,3	22,9	21,7	27,6	28,2
Saldo ($1+0,5*2-0,5*3-4$)	-37,8	-35,4	-34,9	-35,0	-38,6	-41,9

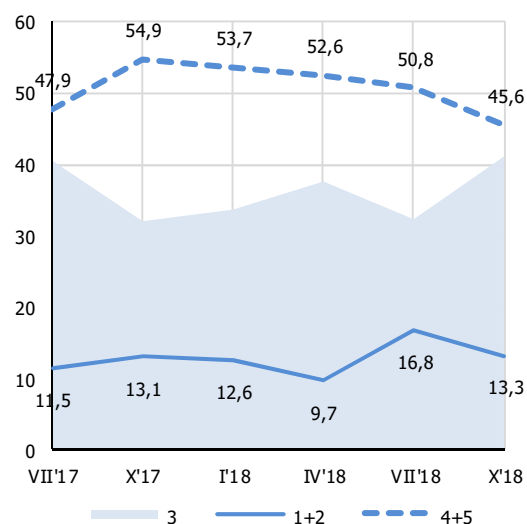
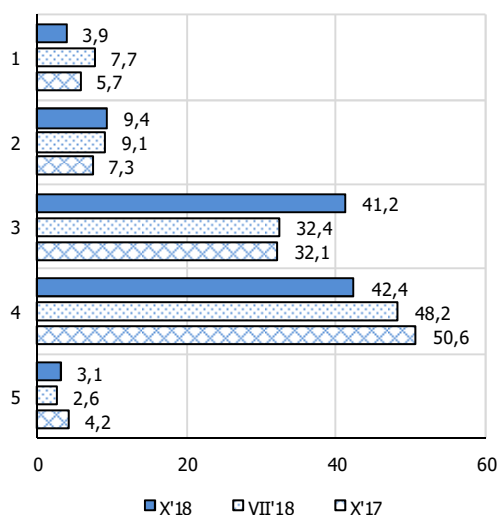


12. Obecna kondycja finansowa gospodarstw domowych

Która z poniżej wymienionych sytuacji najlepiej opisuje obecną sytuację finansową Państwa gospodarstwa domowego: ... ?

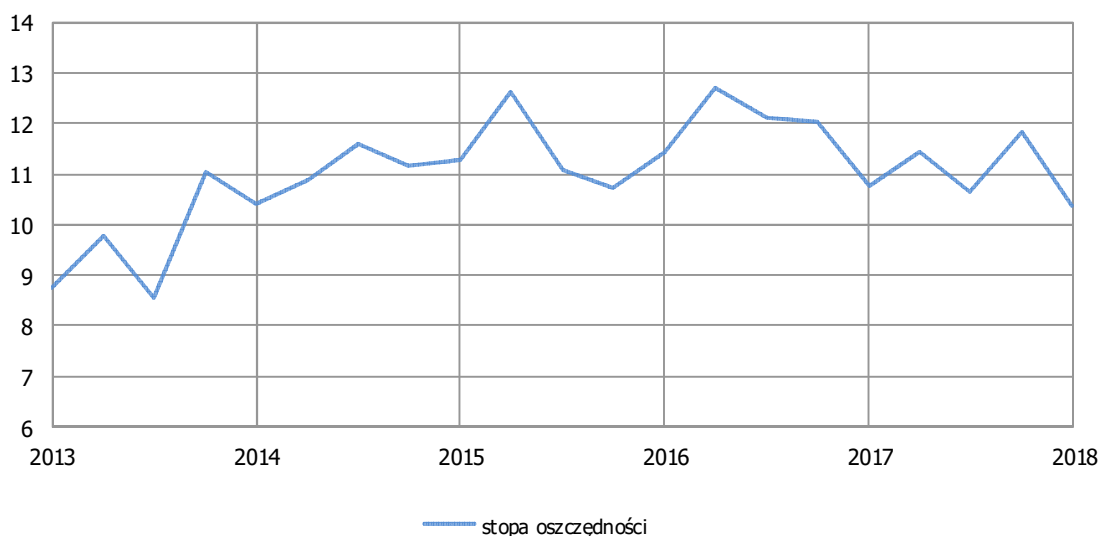


Warianty odpowiedzi - odsetki	Okres badania					
	VII'17	X'17	I'18	IV'18	VII'18	X'18
1. wpadamy w długi	4,9	5,7	5,3	3,1	7,7	3,9
2. przejadamy nasze oszczędności	6,7	7,3	7,3	6,6	9,1	9,4
3. nasz dochód z trudem starcza	40,6	32,1	33,7	37,7	32,4	41,2
4. nieco oszczędzamy	42,6	50,6	51,1	49,3	48,2	42,4
5. dużo oszczędzamy	5,2	4,2	2,5	3,3	2,6	3,1
Saldo (5+0,5*4-0,5*2-1)	18,3	20,1	19,1	21,5	14,5	15,8

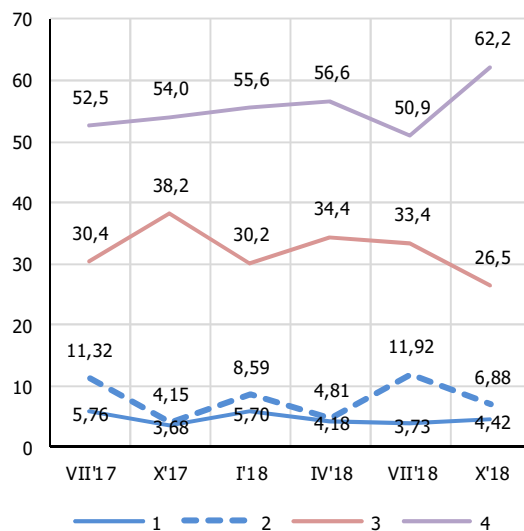
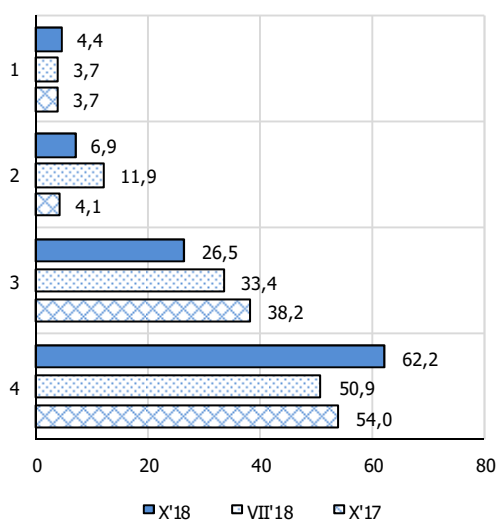


13. Stopa oszczędności

Jaki procent swoich miesięcznych dochodów przeznaczą Państwo w tym i poprzednim miesiącu na oszczędności: ... ?

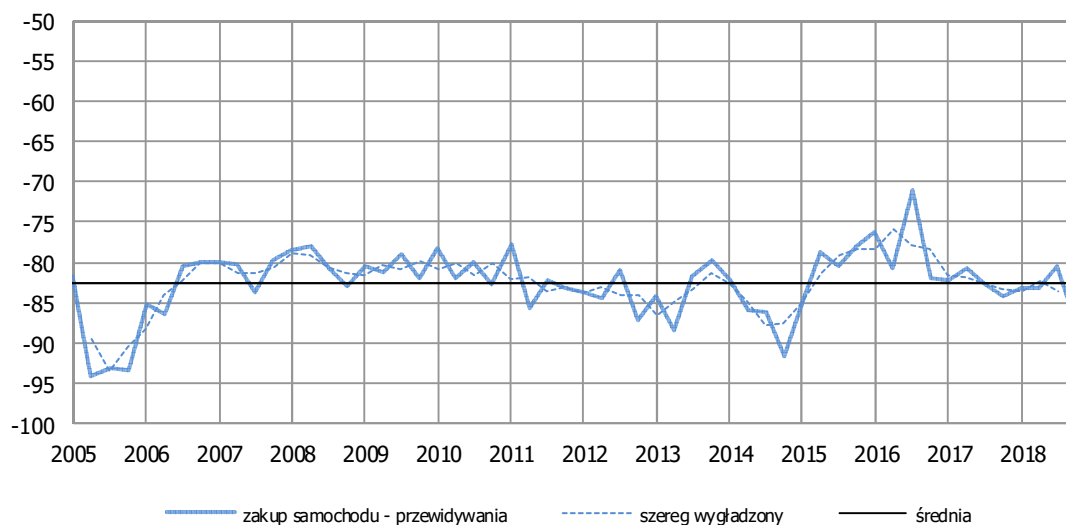


Warianty odpowiedzi - odsetki	Okres badania					
	VII'17	X'17	I'18	IV'18	VII'18	X'18
1. więcej niż 30% dochodów	5,8	3,7	5,7	4,2	3,7	4,4
2. od 20% do 30% dochodów	11,3	4,1	8,6	4,8	11,9	6,9
3. od 10% do 20% dochodów	30,4	38,2	30,2	34,4	33,4	26,5
4. mniej niż 10% dochodów	52,5	54,0	55,6	56,6	50,9	62,2
Średnia (1*35%+2*25%+3*15%+4*5%)	12,0	10,8	11,4	10,7	11,8	10,3

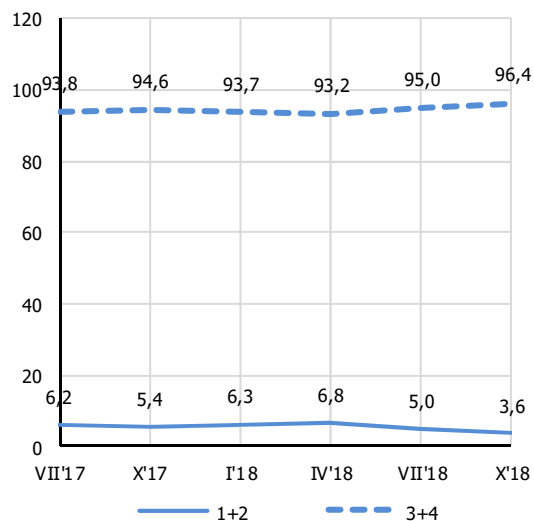
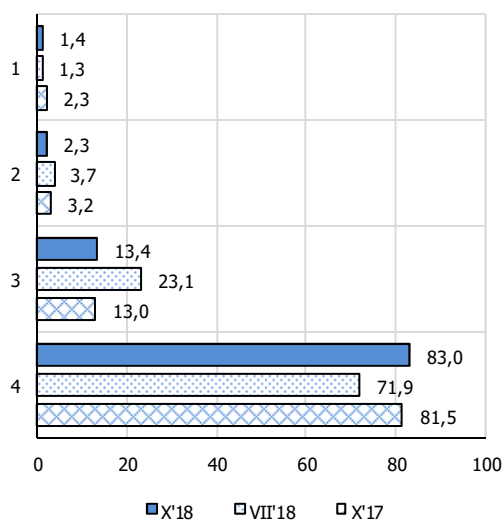


14. Zakup samochodu – prognoza

Jakie jest prawdopodobieństwo, że w następnych 12 miesiącach kupicie Państwo samochód?

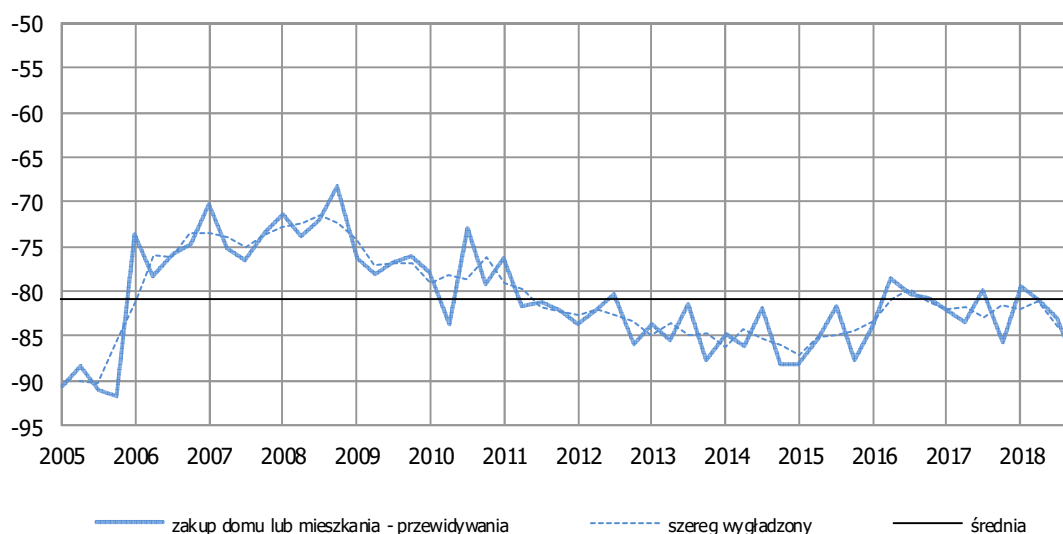


Warianty odpowiedzi - odsetki	Okres badania					
	VII'17	X'17	I'18	IV'18	VII'18	X'18
1. bardzo duże	2,2	2,3	2,5	2,1	1,3	1,4
2. dość duże	4,0	3,2	3,8	4,6	3,7	2,3
3. niewielkie	13,7	13,0	12,1	11,1	23,1	13,4
4. zdecydowanie żadne	80,1	81,5	81,6	82,2	71,9	83,0
Saldo (1+0,5*2-0,5*3-4)	-82,8	-84,2	-83,2	-83,2	-80,4	-87,2

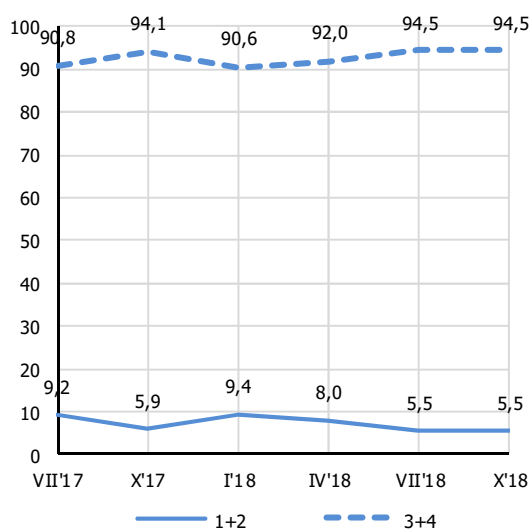
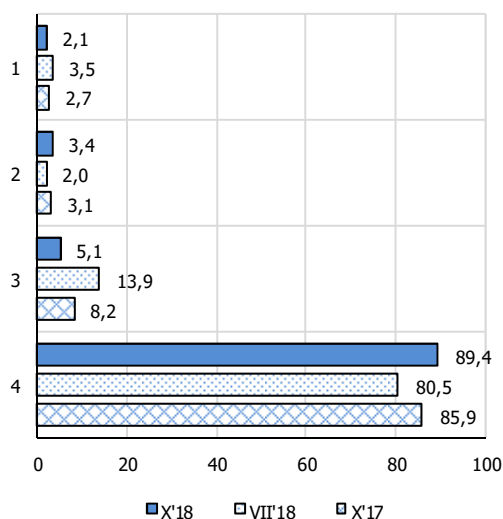


15. Zakup domu lub mieszkania – prognoza

Czy planujecie Państwo w następnych 12 miesiącach kupić lub budować dom ...?

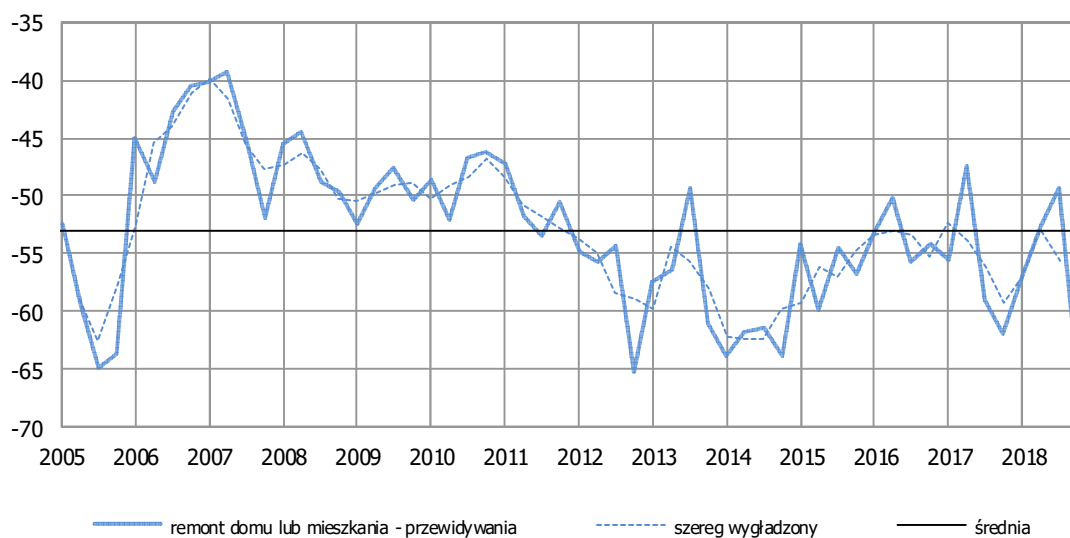


Warianty odpowiedzi - odsetki	Okres badania					
	VII'17	X'17	I'18	IV'18	VII'18	X'18
1. zdecydowanie tak	3,9	2,7	4,8	3,8	3,5	2,1
2. możliwe	5,3	3,1	4,6	4,2	2,0	3,4
3. raczej nie	8,9	8,2	8,3	10,3	13,9	5,1
4. zdecydowanie nie	81,9	85,9	82,3	81,7	80,5	89,4
Saldo (1+0,5*2-0,5*3-4)	-79,8	-85,7	-79,4	-81,0	-83,0	-88,1

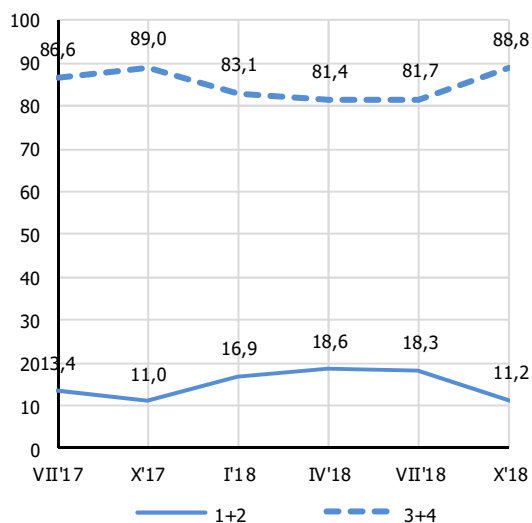
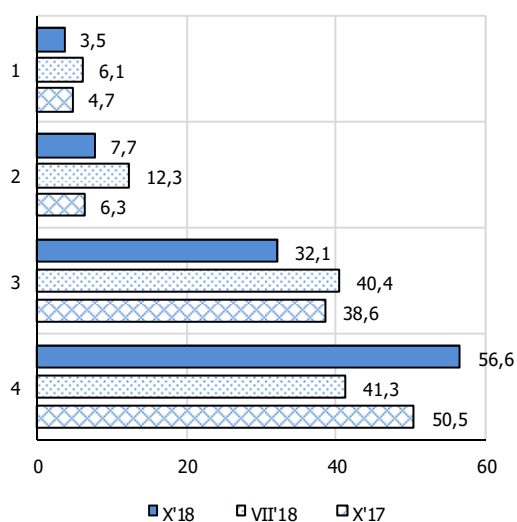


16. Remont domu lub mieszkania – prognoza

Jakie jest prawdopodobieństwo, że w następnych 12 miesiącach poniesiecie Państwo duże wydatki na podniesienie standardu lub remont zajmowanego domu, mieszkania?



Warianty odpowiedzi - odsetki	Okres badania					
	VII'17	X'17	I'18	IV'18	VII'18	X'18
1. bardzo duże	4,6	4,7	4,2	5,2	6,1	3,5
2. dość duże	8,8	6,3	12,7	13,3	12,3	7,7
3. niewielkie	37,3	38,6	31,5	33,8	40,4	32,1
4. zdecydowanie żadne	49,3	50,5	51,6	47,6	41,3	56,6
Saldo (1+0,5*2-0,5*3-4)	-58,9	-61,9	-56,8	-52,6	-49,2	-65,3



STRUKTURA PRÓBY WEDŁUG CECH RESPONDENTÓW (próba ważona)

Cechy gospodarstwa domowego / Features of the households	VII'18	X'18
Liczba respondentów	656	638
Głównym źródłem dochodów gospodarstw domowego jest		
praca najemna na stanowisku robotniczym	30,1	29,8
praca najemna na stanowisku nierobotniczym	22,0	23,0
praca w rolnictwie	7,9	6,1
praca na własny rachunek	8,5	8,6
emerytura lub renta	28,5	30,1
inne źródła	3,1	2,4
Dochód gospodarstwa na jedną osobę wynosi		
mniej niż 550 zł	9,1	6,4
od 551 do 750 zł	11,0	11,2
od 751 do 1000 zł	17,3	21,1
od 1001 do 1400 zł	25,8	24,2
więcej niż 1400 zł	36,8	37,1
Gospodarstwo składa się z		
1 osoby	13,6	15,7
2 osób	29,1	26,0
3 osób	28,6	24,6
4 osób	19,6	21,9
5 osób	5,9	7,0
6 i więcej osób	3,3	4,8
Liczba dzieci do lat 18 i pozostających na całkowitym utrzymaniu		
1	23,0	22,5
2	17,5	19,6
3	4,2	4,7
4	1,4	1,2
5 i więcej	0,3	1,6
0	53,6	50,4
Gospodarstwo domowe znajduje się w		
wielkim mieście (100 tys. mieszkańców i więcej)	21,7	19,6
średnim mieście (od 10 do 100 tys. mieszkańców)	22,6	24,8
małym miasteczku (do 10 tys. mieszkańców)	14,1	12,2
na wsi	38,7	40,4
Wykształcenie wypełniającego (ukończone)		
wyższe	22,8	25,9
średnie	34,0	31,4
zawodowe	24,1	23,3
podstawowe	19,2	19,4
Wiek wypełniającego		
16-29	27,0	27,2
30-49	33,0	33,4
50-64	22,9	22,8
65+	17,2	16,6

METODOLOGIA I ORGANIZACJA BADANIA

Badanie kondycji gospodarstw domowych prowadzone jest przez Instytut Rozwoju Gospodarczego Szkoły Głównej Handlowej w Warszawie (IRG SGH) co kwartał od 1990 r.

Badanie to było zapoczątkowane i prowadzone w latach 1990-2003 przez prof. dr hab. Katarzynę Duczkowską-Małysz i prof. dr hab. Jerzego Małysza, którzy opracowali autorską ankietę prasową wykorzystywaną do badania opinii gospodarstw domowych w latach 1990-95.

Jest to badanie ankietowe, prowadzone metodą testu koniunktury. W latach 1990-1995 do badania wykorzystywano ankietę zamieszczaną w tygodniku „Kobieta i Życie”. Na początku 1996 r. kwestionariusz ankiety został zharmonizowany z testem konsumenckim stosowanym w krajach Unii Europejskiej. Do 1999 r. publikowany był on w tygodniku "Tina". Od 2000 r. ankietę prasową została zastąpiona ankietą pocztową, rozsyłaną do reprezentatywnej próby.

Obecna ankietę zawiera 15 opiniotwórczych pytań stałych (które pochodzą z kwestionariusza UE). Dodatkowo w ankiecie zamieszczane są opiniotwórcze pytania specjalne, które odnoszą się do bieżących zjawisk ekonomicznych, istotnych z punktu widzenia zachowań gospodarstw domowych. Ponadto zawiera ona 7 pytań metrycznych odnośnie cech gospodarstwa domowego.

Pytania o opinię w ankiecie odnoszą się do ocen bieżącej sytuacji gospodarstwa domowego (w większości przypadków w porównaniu do sytuacji sprzed 12 miesięcy) lub mają charakter prognostyczny na 12 następnym miesiącu. Zgodnie z powszechnie stosowaną metodologią ankietę przeprowadzana jest zawsze w pierwszym miesiącu kwartału (styczeń, kwiecień, lipiec, październik).

Dla każdego stałego pytania o opinię ankiety oprócz wskaźników struktury obliczane są, po usunięciu odpowiedzi „nie wiem”, syntetyczne wskaźniki bilansowe tzw. salda.

Generalna zasada polega na obliczeniu różnicy odsetków odpowiedzi pozytywnej i negatywnej. Obliczenia sald dokonuje się poprzez przyjęcie przy zliczaniu wyników odpowiednich wag dla różnych wariantów odpowiedzi w poszczególnych pytaniach. Polega to na przyjęciu dla poszczególnych pytań wagi 1,0 dla wariantu „bardzo pozytywnej”, wagi 0,5 dla „pozytywnej”, minus 0,5 dla „negatywnej”, minus 1,0 dla wariantu „bardzo negatywnej”. Pozostałe warianty mają wagę 0,0. W tabeli poniżej przedstawiono zestawienie wag poszczególnych wariantów przy obliczaniu salda dla pytań opiniotwórczych bieżącego kwestionariusza. Wzór kwestionariusza zamieszczono w załączniku 1.

Dodatkowo w celu zapewnienia reprezentatywności wyników w skali kraju, jednostkowe odpowiedzi są ważone według cech respondenta. Jako cechy wagowe przyjęto wiek i wykształcenie respondenta.

Wszystkie statystyki bilansowe przyjmują wartości w przedziale od -100,0 do +100,0. Wartość ujemna wskaźnika oznacza, że przeważają opinie negatywne odnośnie badanego zjawiska, a wartość dodatnia że przeważają opinie pozytywne. Przy czym należy podkreślić, że polskie społeczeństwo charakteryzuje się w swych opiniach stosunkowo stabilnym, nadmiernym pesymizmem. Wobec powyższego interpretacja wyników badania kondycji gospodarstw powinna odnosić się w dużym stopniu również do zmian wskaźników bilansowych na przestrzeni czasu, a nie jedynie ich znaku i poziomu. Przykładowo

zmniejszanie ujemnej statystyki bilansowej w czasie należy interpretować jako poprawę nastrojów i na odwrót.

Na podstawie 4 sald prognostycznych obliczany jest syntetyczny wskaźnik sytuacji gospodarstw domowych: „Wskaźnik Kondycji Gospodarstw Domowych IRG SGH”, który jest średnią arytmetyczną z sald: oceny przyszłej sytuacji finansowej (pyt. 2), oceny przyszłej ogólnej sytuacji ekonomicznej (pyt. 4), oczekiwanej zmiany poziomu bezrobocia (pyt. 7) ze znakiem ujemnym, oceny przyszłej skłonności do oszczędzania (pyt. 11). Barometr również przyjmuje wartości w przedziale od 100,0 do minus 100,0 i ma podobną interpretację jak wskaźniki bilansowe.

Wartości sald dla poszczególnych pytań oraz wskaźnik IRGKGD są wygładzane poprzez zastosowanie 3-kwartalnej, scentrowanej średniej ruchomej. W przypadku obliczania średniej ruchomej dla ostatniej obserwacji zakłada się utrzymanie wartości z ostatniego badania dla brakującego kwartału.

Zestawienie wag poszczególnych wariantów przy obliczaniu salda dla pytań opiniotwórczych.

Pytanie	Warianty odpowiedzi / Wagi					
	1	2	3	4	5	6
1	1,0	0,5	0,0	-0,5	-1,0	0,0
2	1,0	0,5	0,0	-0,5	-1,0	0,0
3	1,0	0,5	0,0	-0,5	-1,0	0,0
4	1,0	0,5	0,0	-0,5	-1,0	0,0
5	1,0	0,5	0,0	-0,5	-1,0	0,0
6	1,0	0,5	0,0	-0,5	-1,0	0,0
7	1,0	0,5	0,0	-0,5	-1,0	0,0
8	1,0	0,0	-1,0	0,0	-	-
9	1,0	0,5	0,0	-0,5	-1,0	0,0
10	1,0	0,5	-0,5	-1,0	0,0	-
11	1,0	0,5	-0,5	-1,0	0,0	-
12	-1,0	-0,5	0,0	0,5	1,0	0,0
13	1,0	0,5	-0,5	-1,0	0,0	-
14	1,0	0,5	-0,5	-1,0	0,0	-
15	1,0	0,5	-0,5	-1,0	0,0	-

Źródło: IRG SGH (RIED SGH).

ANEKS 1. Wzór ankiety bazowej

Badanie opinii (zakreśl kółkiem właściwy numer odpowiedzi)

<p>1. Jak oceniacie Państwo obecną sytuację finansową swego gospodarstwa domowego w porównaniu z sytuacją sprzed 12 miesięcy:</p> <p>-----</p>	<p>1. poprawiła się bardzo 2. poprawiła się trochę 3. bez zmian 4. pogorszyła się trochę 5. pogorszyła się bardzo 6. nie wiem</p> <p>-----</p>	<p>9. Czy sądzą Państwo, że Wasze wydatki na zakupy dóbr trwałego użytku w następnych 12 miesiącach będą w porównaniu z tego typu wydatkami w poprzednich 12 miesiącach:</p> <p>-----</p>	<p>1. dużo większe 2. nieco większe 3. podobne 4. nieco mniejsze 5. dużo mniejsze 6. nie wiem</p> <p>-----</p>
<p>2. Jak - przypuszczalnie - zmieni się sytuacja finansowa Państwa gospodarstwa domowego w następnych 12 miesiącach:</p> <p>-----</p>	<p>1. poprawi się bardzo 2. poprawi się trochę 3. bez zmian 4. pogorszy się trochę 5. pogorszy się bardzo 6. nie wiem</p> <p>-----</p>	<p>10. Czy uwzględniając ogólną sytuację ekonomiczną Polski, Państwa zdaniem obecnie jest:</p> <p>-----</p>	<p>1. bardzo dobry czas, aby oszczędzać 2. dobry czas, aby oszczędzać 3. raczej niekorzystny czas, aby oszczędzać 4. bardzo niekorzystny czas, aby oszczędzać 5. nie wiem</p> <p>-----</p>
<p>3. Jak zmieniła się, Państwa zdaniem, ogólna sytuacja ekonomiczna Polski w ostatnich 12 miesiącach:</p> <p>-----</p>	<p>1. poprawiła się bardzo 2. poprawiła się trochę 3. bez zmian 4. pogorszyła się trochę 5. pogorszyła się bardzo 6. nie wiem</p> <p>-----</p>	<p>11. Jakie jest prawdopodobieństwo, że w następnych 12 miesiącach zdołacie Państwo zaoszczędzić jakiegokolwiek pieniądze:</p> <p>-----</p>	<p>1. bardzo duże 2. dość duże 3. znikome 4. zdecydowanie żadne 5. nie wiem</p> <p>-----</p>
<p>4. Jak, Państwa zdaniem, zmieni się ogólna sytuacja ekonomiczna Polski w następnych 12 miesiącach:</p> <p>-----</p>	<p>1. poprawi się bardzo 2. poprawi się trochę 3. bez zmian 4. pogorszy się trochę 5. pogorszy się bardzo 6. nie wiem</p> <p>-----</p>	<p>12. Która z poniżej wymienionych sytuacji najlepiej opisuje obecną sytuację finansową Państwa gospodarstwa domowego:</p> <p>-----</p>	<p>1. wpadamy w długi 2. przejadamy nasze oszczędności 3. nasz dochód z trudem starcza 4. nieco oszczędzamy 5. dużo oszczędzamy 6. nie wiem</p> <p>-----</p>
<p>5. Czy w porównaniu z sytuacją sprzed 12 miesięcy koszty utrzymania w skali kraju są, Państwa zdaniem, teraz:</p> <p>-----</p>	<p>1. wyraźnie dużo wyższe 2. znacznie wyższe 3. nieco wyższe 4. zbliżone 5. niższe 6. nie wiem</p> <p>-----</p>	<p>13. Jakie jest prawdopodobieństwo, że w następnych 12 miesiącach kupicie Państwo samochód:</p> <p>-----</p>	<p>1. bardzo duże 2. dość duże 3. niewielkie 4. zdecydowanie żadne 5. nie wiem</p> <p>-----</p>
<p>6. Porównując z tym, co dzieje się teraz, czy Państwo sądzą, że w najbliższych 12 miesiącach w skali kraju:</p> <p>-----</p>	<p>1. wzrost cen będzie szybszy 2. ceny wzrastać będą tak samo 3. ceny wzrastać będą wolniej 4. ceny będą mniej więcej takie same 5. ceny nieco zmaleją 6. nie wiem</p> <p>-----</p>	<p>14. Czy planujecie Państwo w następnych 12 miesiącach kupić lub budować dom, mieszkanie (dla siebie, dla członka rodziny, jako dom letniskowy, do wynajęcia itp.):</p> <p>-----</p>	<p>1. zdecydowanie tak 2. możliwe 3. raczej nie 4. zdecydowanie nie 5. nie wiem</p> <p>-----</p>
<p>7. Jak zmieni się, zdaniem Państwa, bezrobocie w kraju w następnych 12 miesiącach:</p> <p>-----</p>	<p>1. gwałtownie wzrośnie 2. nieznacznie wzrośnie 3. pozostanie takie samo 4. nieznacznie zmaleje 5. gwałtownie zmaleje 6. nie wiem</p> <p>-----</p>	<p>15. Jakie jest prawdopodobieństwo, że w następnych 12 miesiącach poniesiecie Państwo duże wydatki na podniesienie standardu lub remont zajmowanego domu, mieszkania:</p> <p>-----</p>	<p>1. bardzo duże 2. dość duże 3. niewielkie 4. zdecydowanie żadne 5. nie wiem</p> <p>-----</p>
<p>8. Czy sądzą Państwo, że obecnie korzystnie jest kupować dobra trwałego użytku (meble, sprzęt RTV, pralkę, kuchenkę, lodówkę):</p> <p>-----</p>	<p>1. tak, teraz właśnie jest odpowiedni czas 2. obecny czas nie jest na to ani dobry, ani zły 3. nie, nie jest to czas odpowiedni 4. nie wiem</p> <p>-----</p>	<p>-----</p>	<p>-----</p>

Cechy gospodarstwa domowego

1. Głównym źródłem dochodów gospodarstwa domowego jest (proszę zaznaczyć tylko jedno główne źródło):

- 1) praca najemna na stanowisku robotniczym
- 2) praca najemna na stanowisku nierobotniczym
- 3) praca w rolnictwie
- 4) praca na własny rachunek
- 5) emerytura lub renta
- 6) inne źródła

2. Przeciętny miesięczny dochód netto („na rękę”) gospodarstwa domowego na jedną osobę wynosi:

- 1) mniej niż 550 zł
- 2) od 551 do 750 zł
- 3) od 751 do 1000 zł
- 4) od 1001 do 1400 zł
- 5) więcej niż 1400 zł

3. Gospodarstwo składa się z:

- 1, 2, 3, 4, 5, 6 i więcej osób

4. Liczba dzieci pozostających na całkowitym utrzymaniu:

- 0, 1, 2, 3, 4, 5 i więcej

5. Gospodarstwo domowe znajduje się w:

- 1) wielkim mieście (100 tys. mieszkańców i więcej)
- 2) średnim mieście (od 10 do 100 tys. mieszkańców)
- 3) małym miasteczku (do 10 tys. mieszkańców)
- 4) na wsi

6. Wykształcenie wypełniającego (ukończone):

- 1) wyższe
- 2) średnie lub policealne
- 3) zasadnicze zawodowe
- 4) podstawowe lub gimnazjalne

7. Wiek wypełniającego:

- 1) od 16 do 29 lat
- 2) od 30 do 49 lat
- 3) od 50 do 64 lat
- 4) powyżej 64 lat