

**Instytut Rozwoju Gospodarczego**

**Szkoła Główna Handlowa  
w Warszawie**

---

**Sławomir Dudek**

**KONDYCJA GOSPODARSTW DOMOWYCH  
I KWARTAŁ 2019**

**ISSN 2392-3768**

---

**Badanie okresowe Nr 106**

## **BADANIA KONIUNKTURY GOSPODARCZEJ INSTYTUTU ROZWOJU GOSPODARCZEGO SGH**

### **Rada Programowa:**

Elżbieta Adamowicz (przewodnicząca), Joanna Klimkowska (sekretarz)

Marco Malgarini, Gernot Nerb, Ataman Ozyildirim, István János Tóth

### **Komitety Redakcyjny i adres Redakcji:**

Konrad Walczyk (Redaktor Naczelny)

Sławomir Dudek

Agnieszka Danelczyk

ul. Madalińskiego 6/8, 02-513 Warszawa

[www.sgh.waw.pl/irg/](http://www.sgh.waw.pl/irg/)

### **Wydawnictwo:**

Szkoła Główna Handlowa w Warszawie

al. Niepodległości 162, 02-554 Warszawa

Wersja elektroniczna czasopisma jest wersją pierwotną

Publikacja została zrecenzowana zgodnie z wytycznymi MNiSW

**©Copyright by Szkoła Główna Handlowa w Warszawie, Warszawa 2020**

Wszelkie prawa zastrzeżone. All rights reserved.

**ISSN 2392-3768**

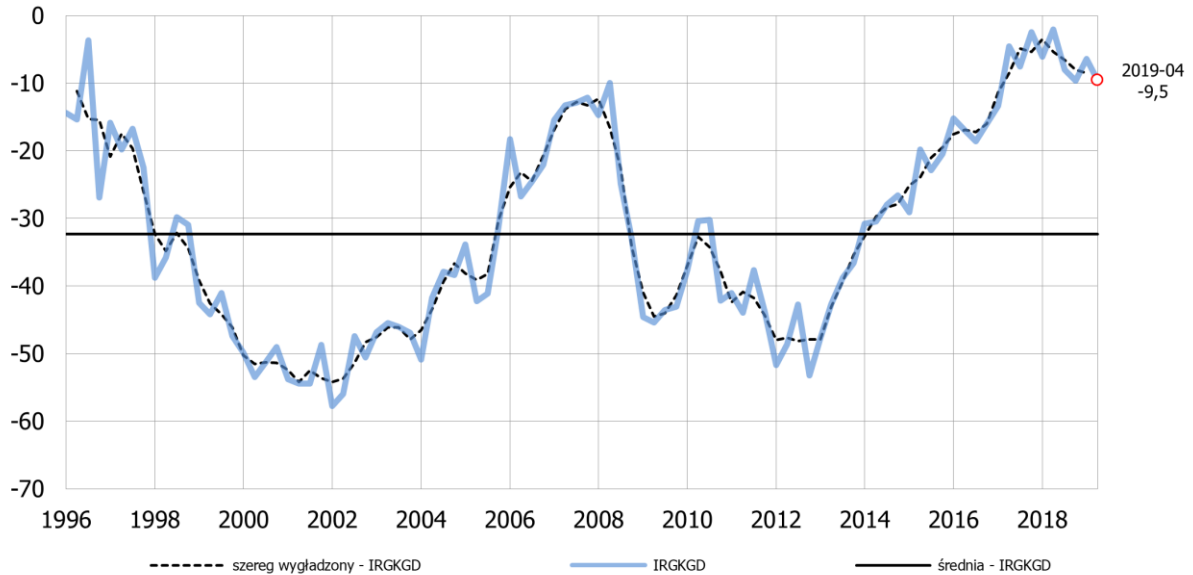
**Nr rej. PR 18398**

## SPIS TREŚCI

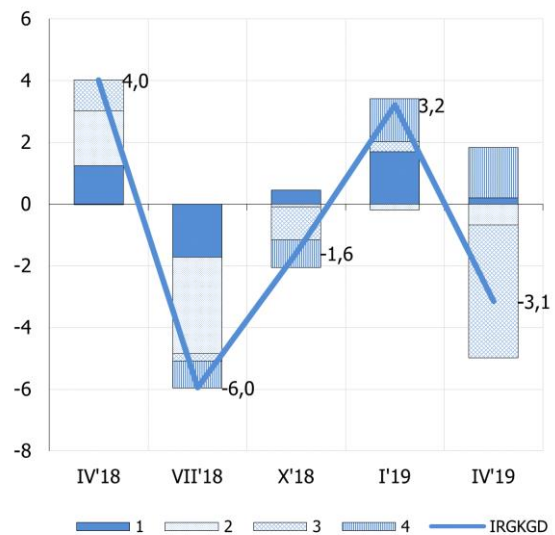
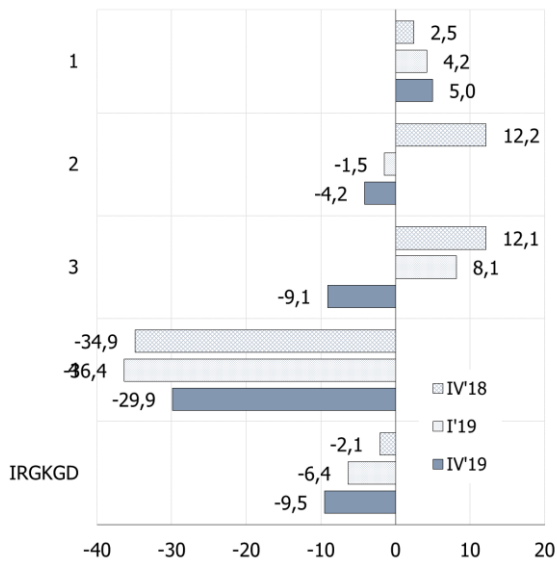
WSKAŹNIK KONDYCJI GOSPODARSTW DOMOWYCH IRG SGH.....	4
ZESTAWIENIE SALD I ZMIAN SALD DLA POSZCZEGÓLNYCH PYTAŃ Z ANKIETY.....	5
SYNTEZA WYNIKÓW .....	6
SUMMARY.....	9
SZCZEGÓŁOWE WYNIKI BADANIA.....	10
1. Zmiana sytuacji finansowej gospodarstw domowych – diagnoza.....	10
2. Zmiana sytuacji finansowej gospodarstw domowych – prognoza .....	11
3. Ogólna sytuacja ekonomiczna Polski – diagnoza .....	12
4. Ogólna sytuacja ekonomiczna Polski – prognoza.....	12
5. Koszty utrzymania – diagnoza .....	14
6. Zmiana cen – prognoza.....	15
7. Bezrobocie w kraju – prognoza.....	16
8. Zakupy dóbr trwałego użytku – diagnoza .....	17
9. Zakupy dóbr trwałego użytku – prognoza.....	18
10. Oszczędności – diagnoza.....	19
11. Oszczędności – prognoza .....	20
12. Obecna kondycja finansowa gospodarstw domowych.....	21
13. Stopa oszczędności .....	22
14. Zakup samochodu - prognoza.....	23
15. Zakup domu lub mieszkania – prognoza.....	24
16. Remont domu lub mieszkania – prognoza .....	25
STRUKTURA PRÓBY WEDŁUG CECH RESPONDENTÓW .....	26
METODOLOGIA I ORGANIZACJA BADANIA .....	28
ANEKS. Wzór ankiety bazowej .....	29

## WSKAŹNIK KONDYCJI GOSPODARSTW DOMOWYCH IRG SGH

Średnia arytmetyczna z sald: oceny przyszłej sytuacji finansowej (pyt. 2), oceny przyszłej ogólnej sytuacji ekonomicznej (pyt. 4), oczekiwanej zmiany poziomu bezrobocia (pyt. 7) ze znakiem ujemnym, oceny przyszłej skłonności do oszczędzania (pyt. 11).



Salda składowe / Balances	Okres badania					
	I'18	IV'18	VII'18	X'18	I'19	IV'19
1. Zmiana sytuacji finansowej - prognoza	-2,5	2,5	-4,4	-2,6	4,2	5,0
2. Ogólna sytuacja ekonomiczna Polski - prognoza	5,0	12,2	-0,4	-0,7	-1,5	-4,2
3. Bezrobocie w kraju - prognoza	-8,1	-12,1	-11,1	-6,8	-8,1	9,1
4. Oszczędności - prognoza	-34,9	-34,9	-38,4	-41,9	-36,4	-29,9
Wskaźnik WKGD (1+2-3+4)/4	-6,1	-2,1	-8,0	-9,6	-6,4	-9,5



## Zestawienie sald i zmian sald dla poszczególnych pytań z ankiety.

Wyszczególnienie	j.m.	Zmienna	IV'18	I'19	IV'19	zmiana kw/kw	zmiana r/r
WSKAŹNIK KONDYCJI GOSPODARSTW DOMOWYCH IRG SGH	saldo [pp.]	IRGKGD	-9,6	-6,1	-6,5	-0,4	3,1
1. Zmiana sytuacji finansowej gospodarstw domowych – diagnoza	saldo [pp.]	KGD.FS.S	3,9	-2,1	-5,8	-3,7	-9,7
2. Zmiana sytuacji finansowej gospodarstw domowych – prognoza	saldo [pp.]	KGD.FS.F	2,5	4,2	5,0	0,8	2,5
3. Ogólna sytuacja ekonomiczna Polski – diagnoza	saldo [pp.]	KGD.GES.S	14,5	1,9	6,0	4,1	-8,5
4. Ogólna sytuacja ekonomiczna Polski – prognoza	saldo [pp.]	KGD.GES.F	12,2	-1,5	-4,2	-2,7	-16,3
5. Koszty utrzymania – diagnoza	saldo [pp.]	KGD.PRA.S	7,2	15,2	20,6	5,5	13,4
6. Zmiany cen – prognoza	saldo [pp.]	KGD.PRA.F	24,8	51,4	46,7	-4,8	21,9
7. Bezrobocie w kraju – prognoza (odwrócona skala)	saldo [pp.]	KGD.UNEMP.F	-12,1	-8,1	9,1	-17,2	-21,2
8. Zakupy dóbr trwałego użytku – diagnoza	saldo [pp.]	KGD.MP.S	4,1	2,2	-11,8	-14,0	-15,9
9. Zakupy dóbr trwałego użytku – prognoza	saldo [pp.]	KGD.MP.F	-7,9	-2,2	4,3	6,5	12,2
10. Oszczędności – diagnoza	saldo [pp.]	KGD.SAV.S	-5,5	-18,9	-21,7	-2,8	-16,2
11. Oszczędności – prognoza	saldo [pp.]	KGD.SAV.F	-34,9	-36,4	-29,9	6,5	5,1
12. Obecna kondycja finansowa gospodarstw domowych	saldo [pp.]	KGD.FIN.S	21,5	16,0	17,4	1,4	-4,1
13. Stopa oszczędności	%	KGD.SAVRATE.S	10,4	14,0	15,1	1,1	4,7
14. Zakup samochodu - prognoza	saldo [pp.]	KGD.CAR.F	-83,2	-81,7	-85,8	-4,1	-2,6
15. Zakup domu lub mieszkania - prognoza	saldo [pp.]	KGD.HOUSEBUY.F	-81,0	-86,4	-81,8	4,6	-0,8
16. Remont domu lub mieszkania - prognoza	saldo [pp.]	KGD.HOUSEEXP.F	-52,6	-60,4	-38,2	22,2	14,4

## SYNTEZA WYNIKÓW

W pierwszym kwartale 2019 r. nastroje polskich gospodarstw domowych uległy poprawie. Po dwóch kwartałach spadków (łącznie o 7,6 pkt) wartość wskaźnika kondycji gospodarstw domowych IRG SGH (IRGKGD) zwiększyła się o 3,2 pkt. Jest obecnie nieco niższa niż w I kwartale 2018 r. Do wzrostu wartości IRGKGD w największym stopniu przyczyniły się dobre oceny przyszłej sytuacji finansowej gospodarstw domowych. Zmniejszyły się obawy przed bezrobociem i polepszyły się prognozy zdolności do oszczędzania gospodarstw domowych. Negatywnie na ich nastroje wpływają jedynie przewidywania co do rozwoju ogólnej sytuacji gospodarczej.

Bieżąca poprawa nie zmieniła tendencji średniookresowej, która nadal ma charakter spadkowy. Należy mieć na uwadze, że badanie zostało przeprowadzone przed ogłoszeniem pakietu socjalnego przez koalicję rządzącą, którego realizacja zwiększy dochody gospodarstw domowych i powinna mieć pozytywny wpływ również na nastroje ekonomiczne. Z drugiej jednak strony, spodziewane jest spowolnienie wzrostu w gospodarce światowej i w Polsce. Biorąc oba czynniki pod uwagę, trudno ocenić, na ile trwała jest poprawa nastrojów konsumenckich i czy może odwrócić tendencję spadkową.

Oceny ogólnej sytuacji gospodarczej w kraju uległy pogorszeniu. Wartość salda obniżyła się o 8,4 pkt w porównaniu z wartością z października 2018 r. Jest zarazem mniejsza niż w I kwartale ub.r. (o 7,5 pkt). Opinie nt. przyszłego stanu gospodarki również się pogorszyły, a wartość salda zmniejszyła się o 0,8 pkt. Jest niższa niż przed rokiem o 6,5 pkt.

Oba salda oczyszczone z wahań krótkookresowych wykazują wyraźne tendencje spadkowe, sygnalizując spowolnienie w gospodarce. Mimo negatywnych ocen stanu gospodarki obawy gospodarstw domowych przed bezrobociem zmalały, a tendencja tych opinii jest nadal wzrostowa. Należy się spodziewać, że w najbliższym okresie postrzeganie otoczenia makroekonomicznego przez gospodarstwa domowe będzie raczej negatywne, co powinno niekorzystnie wpływać na ich decyzje zakupowe.

Mimo niepewności co do sytuacji makroekonomicznej poprawiły się prognozy własnej sytuacji finansowej gospodarstw domowych. Saldo zwiększyło wartość o 6,8 pkt. Mimo to jego tendencja spadkowa utrzymuje się. Oceny bieżącej sytuacji finansowej są bliskie tym sprzed kwartału. Wyniki te mogą wskazywać, że mimo nienajlepszych ocen koniunktury gospodarstwa domowe nie spodziewają się, by spowolnienie gospodarcze przełożyło się na ich sytuację finansową. Należy mieć jednak na uwadze, że w ostatnim okresie opinie te były dość zmienne, wobec czego trudno jest formułować prognozy średnioterminowe.

Rosnące przez ostatnie dwa kwartały oczekiwania inflacyjne uległy ostudzeniu. Wartość salda zmniejszyła się o 3,9 pkt. Wciąż jest wyższa niż przed rokiem (o 10,5 pkt). Obecnie blisko 80% ankietowanych spodziewa się, że tempo inflacji utrzyma się lub zwiększy. Obniżyło się również tempo wzrostu bieżących kosztów utrzymania (wartość salda jest niższa niż w IV kwartale 2018 r. o 3,2 pkt). Wahania opinii gospodarstw domowych nt. zmian cen są skutkiem niepewności co do skali przyspieszenia inflacji. Zmiany ogólnego

poziomu cen, mierzone CPI, jak dotąd nie wykazują znacznego wzrostu kosztów utrzymania. Z tej perspektywy oczekiwania inflacyjne należy ocenić jako stabilne i umiarkowane. Nie powinny zakłócać decyzji co do konsumpcji i oszczędzania. Istotne jest nadto, że zamieszanie wokół podwyżek cen energii na rynku krajowym nie wpłynęło na oczekiwania inflacyjne gospodarstw domowych.

Zakupy dóbr konsumpcyjnych trwałego użytku wykazują słabą tendencję spadkową. Gospodarstwa domowe oceniają jednak bieżący klimat do zakupu dóbr trwałych lepiej niż przed kwartałem i przed rokiem. Odsetek gospodarstw domowych, oceniających pozytywnie klimat do dokonywania wydatków na nabycie dóbr trwałych, utrzymuje się od roku na poziomie ok. 13% (obecnie 13,7%, 13,1% przed kwartałem i 15,1% przed rokiem). Wzrost wartości salda jest więc wynikiem malejącej liczby gospodarstw domowych, które są odmiennego zdania (jest ich obecnie 11,5%, 13,7% poprzednio i 13,1% przed rokiem).

Optymistyczne są również prognozy zakupu dóbr trwałego użytku. Wartość salda wzrosła o 6,0 pkt. Poprawa jest skutkiem spadku odsetka gospodarstw domowych spodziewających się zmniejszenia się wydatków (z 26,9% do 21,6%). Pogarszające się oceny ogólnej sytuacji gospodarczej w kraju mogą jednak negatywnie oddziaływać na przyszłe zakupy gospodarstw domowych.

Po znacznym spadku w IV kwartale 2018 r. wartość salda odpowiedzi na pytanie o prawdopodobieństwo zakupu samochodu przez gospodarstwa domowe w okresie kolejnych 12 miesięcy wzrosła (o 5,3 pkt) i jest obecnie wyższa niż rok wcześniej (o 1,5 pkt). Odsetek ankietowanych oceniających to prawdopodobieństwo jako bardzo duże lub dość duże wynosi obecnie 6,5% (wobec 3,7% w poprzednim badaniu i 6,3% przed rokiem). Zmniejszył się o 4,5 pkt proc. odsetek gospodarstw domowych, które oceniają prawdopodobieństwo zakupu samochodu jako „zdecydowanie żadne”. Saldo wygładzone z wahań krótkookresowych od trzech lat nie wykazuje silniejszych wahań.

Wartość salda odpowiedzi na pytanie o planowany zakup/budowę domu/mieszkania w następnych 12 miesiącach nieznacznie wzrosła (o 1,3 pkt). Jest jednak mniejsza niż w I kwartale 2018 r. o ponad 7,0 pkt. Wskaźnik oczyszczony z wahań krótkookresowych wykazuje tendencję spadkową. Obecnie jedynie 4,7% gospodarstw domowych rozważa zakup lub budowę domu/mieszkania (przed kwartałem 5,7% i 9,4% przed rokiem). Ponad dwukrotnie wzrósł odsetek ankietowanych, którzy „raczej nie” zamierzają ponieść takich wydatków (3,2 pkt proc. więcej niż przed rokiem), zaś o 5,4 pkt proc. zmniejszył się odsetek tych, którzy „zdecydowanie nie” planują ich dokonać (o 7,0 pkt proc. mniej niż rok wcześniej).

Po dużym spadku w IV kwartale 2018 r. w styczniowym badaniu zanotowano 4,6-punktowy wzrost wartości salda odpowiedzi na pytanie o prawdopodobieństwo poniesienia w ciągu kolejnych 12 miesięcy wydatków remontowych lub podnoszących standard domu/mieszkania. Wciąż jednak jest ona niższa niż rok wcześniej (o 3,6 pkt). Obecnie 14,4% ankietowanych ocenia to prawdopodobieństwo jako bardzo lub dość duże (11,3% poprzednio i 16,9% przed rokiem). Tak jak w przypadku planów zakupu samochodu i domu/mieszkania saldo wygładzone nie wykazuje wyraźnej tendencji wzrostowej lub spadkowej.

Wartość salda odpowiedzi na pytanie o klimat do oszczędzania obniżyła się trzeci raz z rzędu. Spadek wyniósł 1,8 pkt, do poziomu -18,9 pkt, zbliżonego do zanotowanego w II kwartale 2017 r. 37,7% ankietowanych uważa, że obecnie jest „bardzo dobry” lub „dobry czas, aby oszczędzać” (38,7% przed kwartałem, 44,8% przed rokiem i 47,5% w szczycie optymizmu w II kwartale 2018 r.).

W odróżnieniu od ocen bieżącego klimatu do oszczędzania prognozy zaoszczędzenia jakichkolwiek kwot pieniędzy są optymistyczne. Wartość salda wzrosła o 5,5 pkt i jest tylko o 1,5 pkt niższa niż rok wcześniej. 24% ankietowanych jest zdania, że z „bardzo dużym” lub „dość dużym” prawdopodobieństwem zdołają w nadchodzącym roku zaoszczędzić jakiegokolwiek pieniądze (20,9% poprzednio, 24,5% przed rokiem).

Oba salda wciąż znajdują się na bardzo wysokim poziomie, a ich komponenty cykliczne, przedstawiające tendencję średniokresową, są w fazach wzrostowych.

Wartość salda mówiącego o zbilansowaniu bieżących dochodów i wydatków gospodarstwa domowego wzrosła o 0,2 pkt. Jest niższa niż rok wcześniej o 3,1 pkt. Pomimo wzrostu tendencja spadkowa utrzymuje się.

Odsetek gospodarstw domowych, które „nieco oszczędzają”, jest nadal wysoki i wynosi 41,9% (42,3% przed kwartałem i 51,1% przed rokiem). Odsetek tych, które „dużo oszczędzają”, wyniósł 4,5%. Łącznie więc 46,4% ankietowanych deklaruje zdolność do oszczędzania (poprzednio 45,5%, a przed rokiem 53,6%). Odsetek gospodarstw, które „wpadają w długi”, wyniósł 4,0% (3,9% poprzednio, 5,3% przed rokiem), zaś odsetek tych, które oceniają, że „przejadają oszczędności”, zwiększył się do 11% (9,4% poprzednio, 7,3% przed rokiem). Wśród oszczędzających przeważają gospodarstwa domowe, które odkładają mniej niż 10% dochodów; jest ich 58,7% (62,3% poprzednio i 55,6% w I kwartale 2018 r.). Drugą grupę stanowią ankietowani, którzy odkładają od 10% do 20%; jest ich 25,1% (26,3% przed kwartałem i 30,2% przed rokiem). Tych, którzy mogą odkładać ponad 20% jest 16,2% (11,3% poprzednio, 14,3% w I kwartale 2018 r.).

Średnia, szacowana stopa oszczędności wynosi 11,5% (10,4% poprzednio i 11,4% przed rokiem).



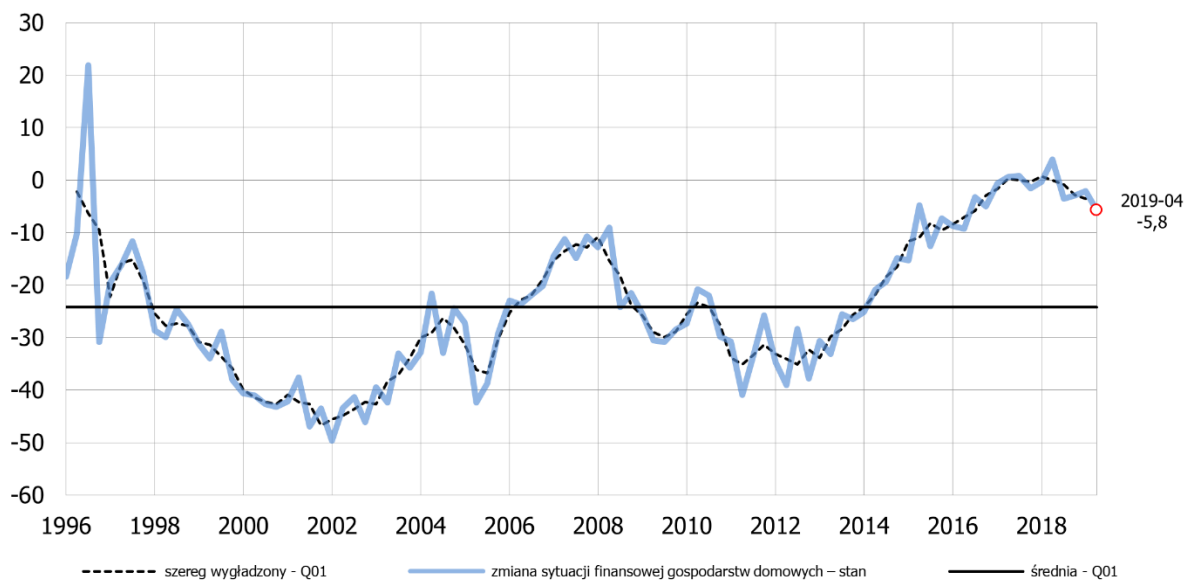
## **SUMMARY**

In the 1<sup>st</sup> quarter of 2019 sentiments of Polish households improved. The IRG SGH consumer confidence indicator (CSI) increased by 3.2 pts, and is only 0.3 pts down from the respective year 2018 figure. The rise of the indicator was mainly due to good prospects of financial situation of the households. On the other hand, consumers expect general economic situation in the country to worsen, which curbs their optimism and brings down the mid-term tendency of the indicator. It's worth noting, however, that the survey had been conducted before the government coalition announced the new transfer payment program which is expected to raise households' income and positively impact their sentiments. Yet, global and local economic slowdown is about to come soon, and taking both factors into account it is hard to say whether the improvement of the sentiments will withstand, and upturn the declining tendency.

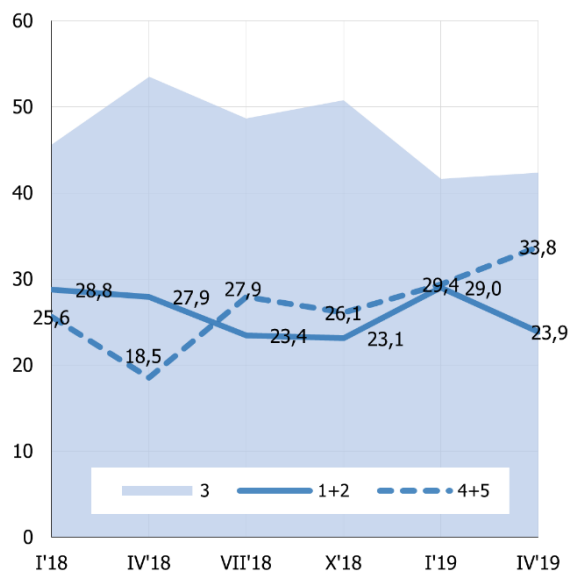
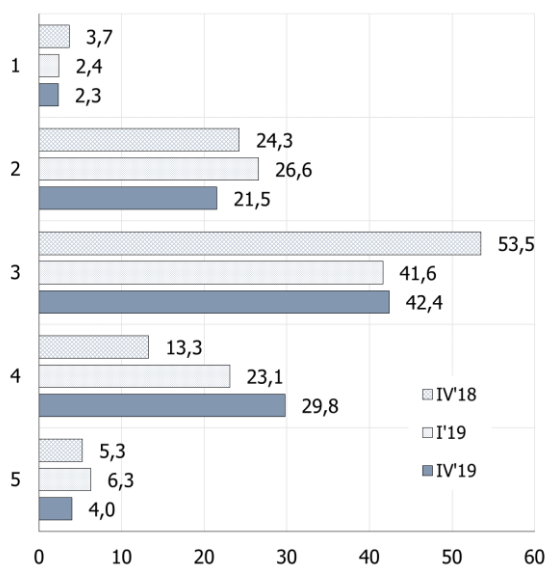
## SZCZEGÓŁOWE WYNIKI BADANIA

### 1. Zmiana sytuacji finansowej gospodarstw domowych – diagnoza

Jak oceniacie Państwo obecną sytuację finansową swego gospodarstwa domowego w porównaniu z sytuacją sprzed 12 miesięcy?

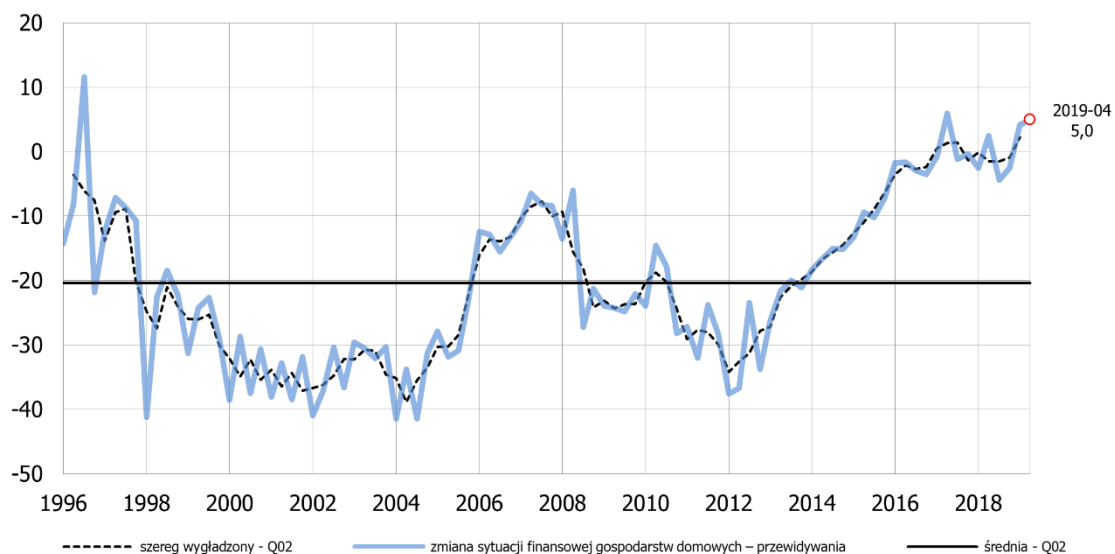


Warianty odpowiedzi - odsetki	Okres badania					
	I'18	IV'18	VII'18	X'18	I'19	IV'19
1. poprawiła się bardzo	3,2	3,7	2,4	2,3	2,4	2,3
2. poprawiła się trochę	25,6	24,3	21,0	20,8	26,6	21,5
3. bez zmian	45,6	53,5	48,6	50,8	41,6	42,4
4. pogorszyła się trochę	18,7	13,3	22,8	21,0	23,1	29,8
5. pogorszyła się bardzo	7,0	5,3	5,1	5,1	6,3	4,0
Saldo (1+0,5*2-0,5*4-5)	-0,3	3,9	-3,6	-2,9	-2,1	-5,8

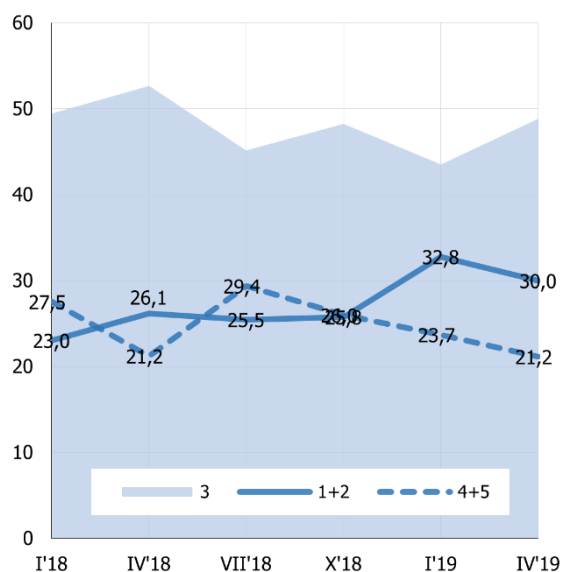
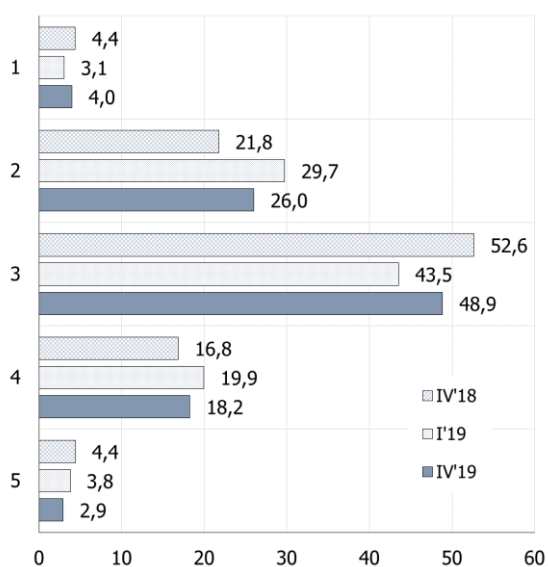


## 2. Zmiana sytuacji finansowej gospodarstw domowych – prognoza

Jak - przypuszczalnie - zmieni się sytuacja finansowa Państwa gospodarstwa domowego w następnych 12 miesiącach?

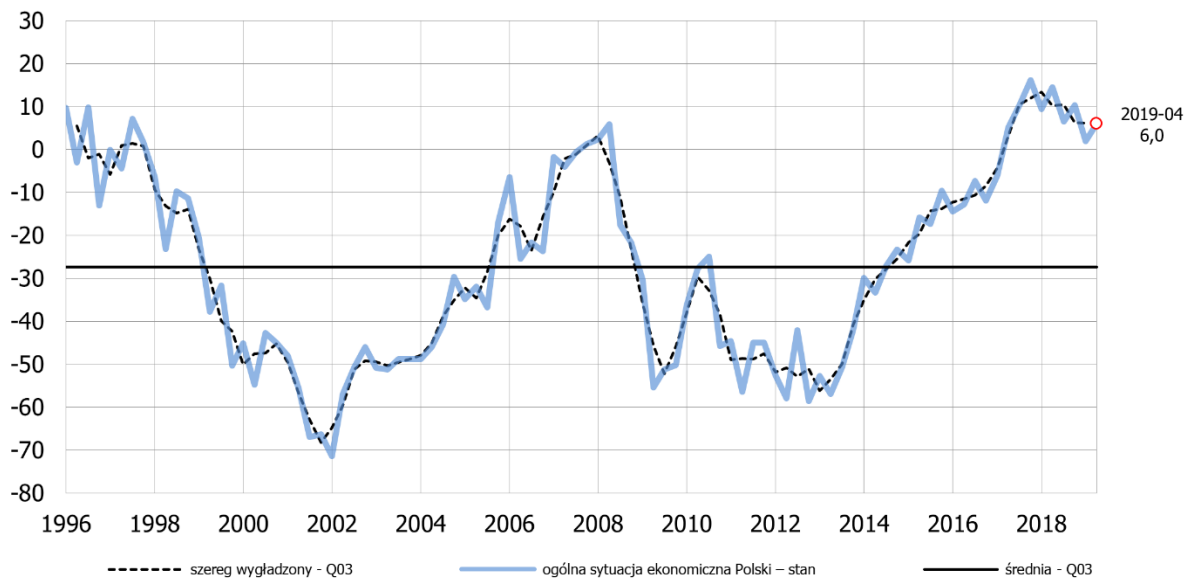


Warianty odpowiedzi - odsetki	Okres badania					
	I'18	IV'18	VII'18	X'18	I'19	IV'19
1. poprawi się bardzo	3,9	4,4	1,3	0,5	3,1	4,0
2. poprawi się trochę	19,2	21,8	24,2	25,2	29,7	26,0
3. bez zmian	49,4	52,6	45,2	48,2	43,5	48,9
4. pogorszy się trochę	23,1	16,8	23,2	20,5	19,9	18,2
5. pogorszy się bardzo	4,4	4,4	6,2	5,5	3,8	2,9
Saldo (1+0,5*2-0,5*4-5)	-2,5	2,5	-4,4	-2,6	4,2	5,0

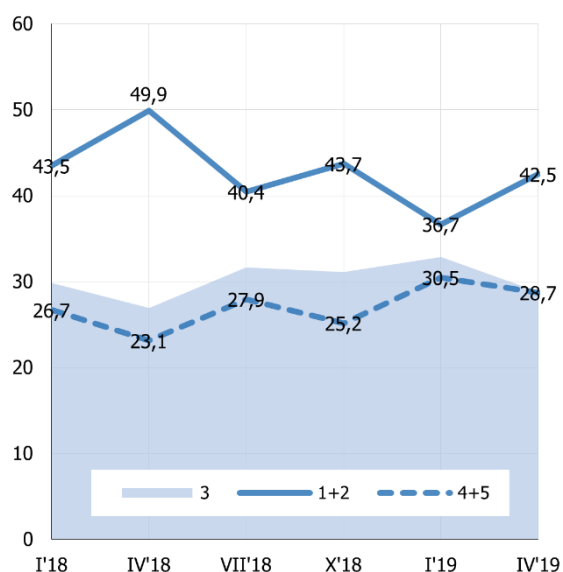
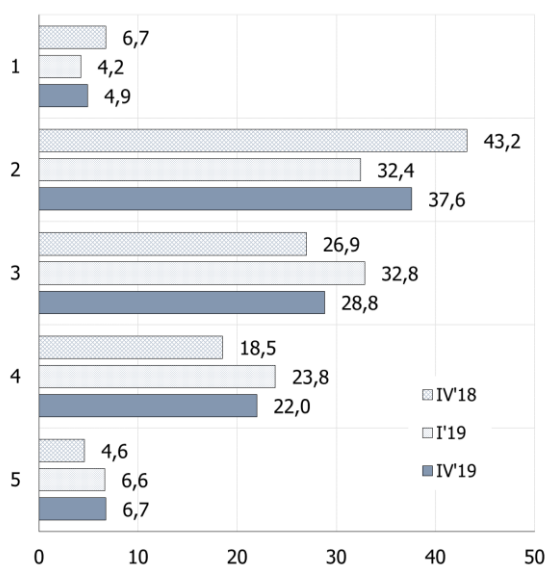


### 3. Ogólna sytuacja ekonomiczna Polski – diagnoza

Jak zmieniła się, Państwa zdaniem, ogólna sytuacja ekonomiczna Polski w ostatnich 12 miesiącach?

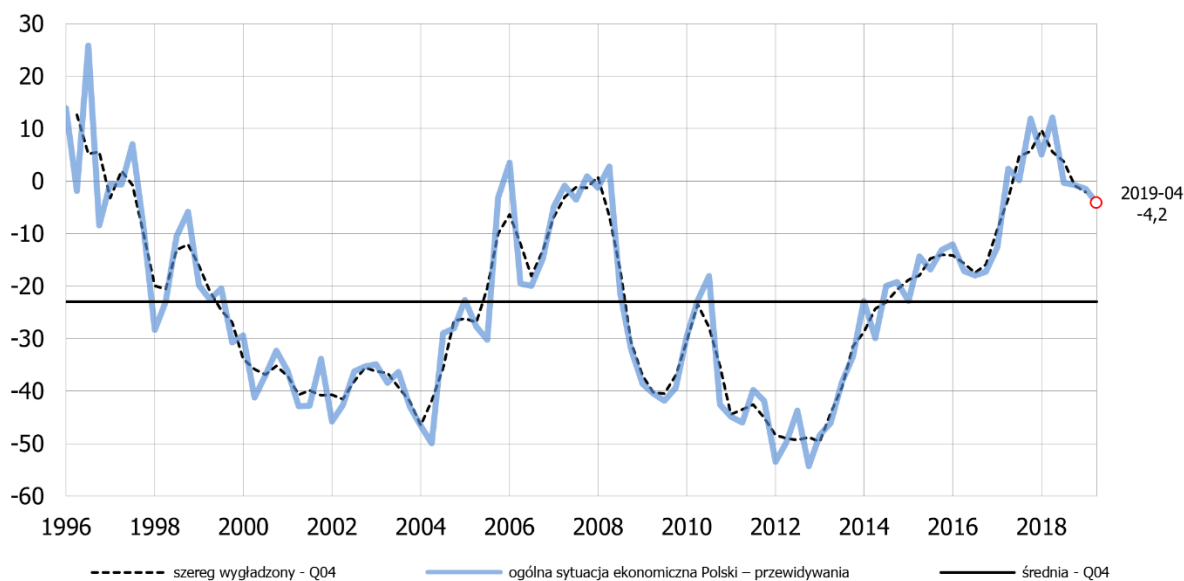


Warianty odpowiedzi - odsetki	Okres badania					
	I'18	IV'18	VII'18	X'18	I'19	IV'19
1. poprawiła się bardzo	8,6	6,7	7,7	8,5	4,2	4,9
2. poprawiła się trochę	34,9	43,2	32,8	35,2	32,4	37,6
3. bez zmian	29,8	26,9	31,6	31,1	32,8	28,8
4. pogorszyła się trochę	20,2	18,5	20,8	18,7	23,8	22,0
5. pogorszyła się bardzo	6,5	4,6	7,1	6,4	6,6	6,7
Saldo (1+0,5*2-0,5*4-5)	9,4	14,5	6,5	10,3	1,9	6,0

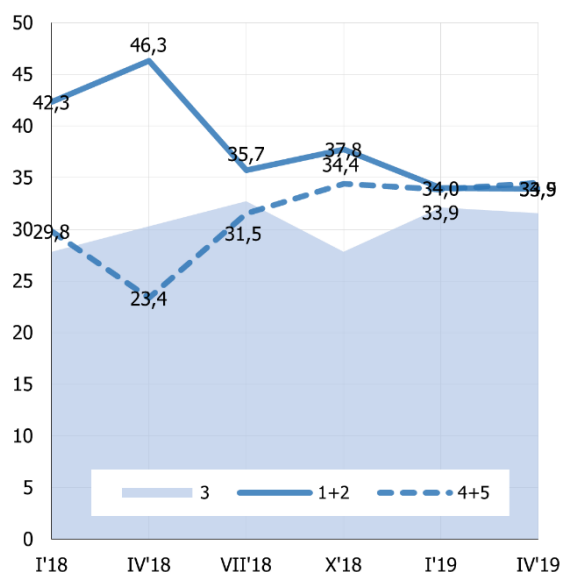
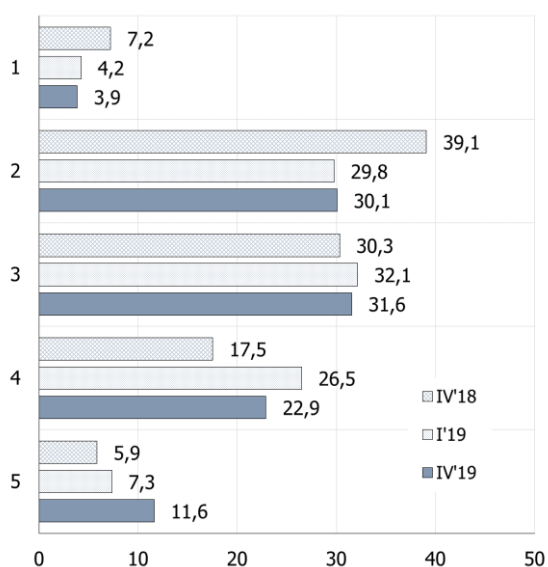


## 4. Ogólna sytuacja ekonomiczna Polski – prognoza

Jak, Państwa zdaniem, zmieni się ogólna sytuacja ekonomiczna Polski w następnych 12 miesiącach?

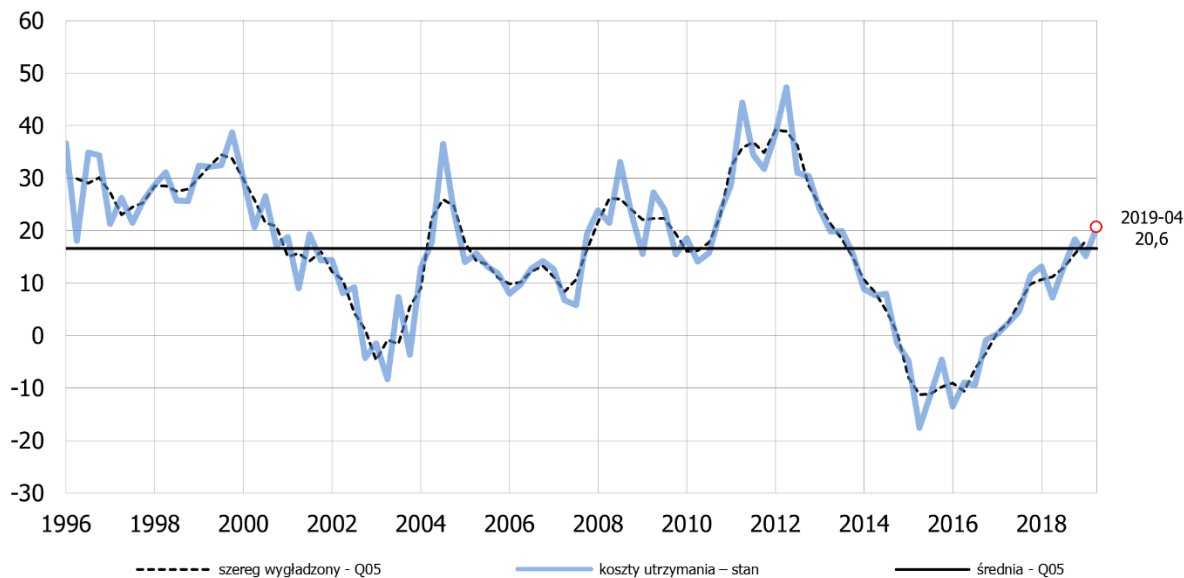


Warianty odpowiedzi - odsetki	Okres badania					
	I'18	IV'18	VII'18	X'18	I'19	IV'19
1. poprawi się bardzo	5,9	7,2	5,3	4,9	4,2	3,9
2. poprawi się trochę	36,5	39,1	30,4	32,9	29,8	30,1
3. bez zmian	27,8	30,3	32,7	27,8	32,1	31,6
4. pogorszy się trochę	21,6	17,5	21,3	24,8	26,5	22,9
5. pogorszy się bardzo	8,3	5,9	10,3	9,6	7,3	11,6
Saldo (1+0,5*2-0,5*4-5)	5,0	12,2	-0,4	-0,7	-1,5	-4,2

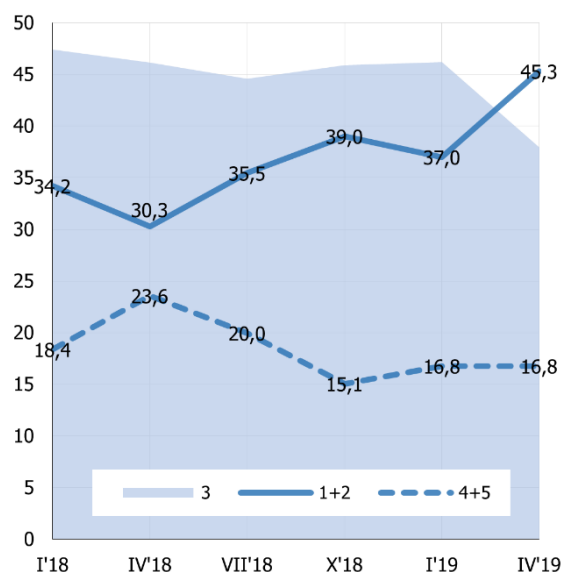
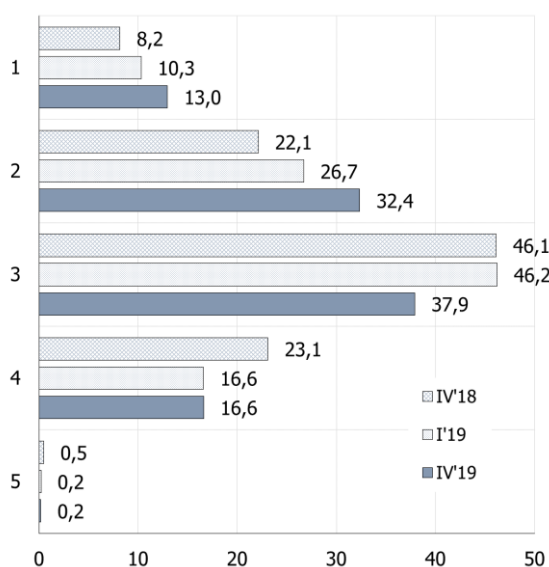


## 5. Koszty utrzymania – diagnoza

Czy w porównaniu z sytuacją sprzed 12 miesięcy koszty utrzymania w skali kraju są, Państwa zdaniem teraz: ... ?

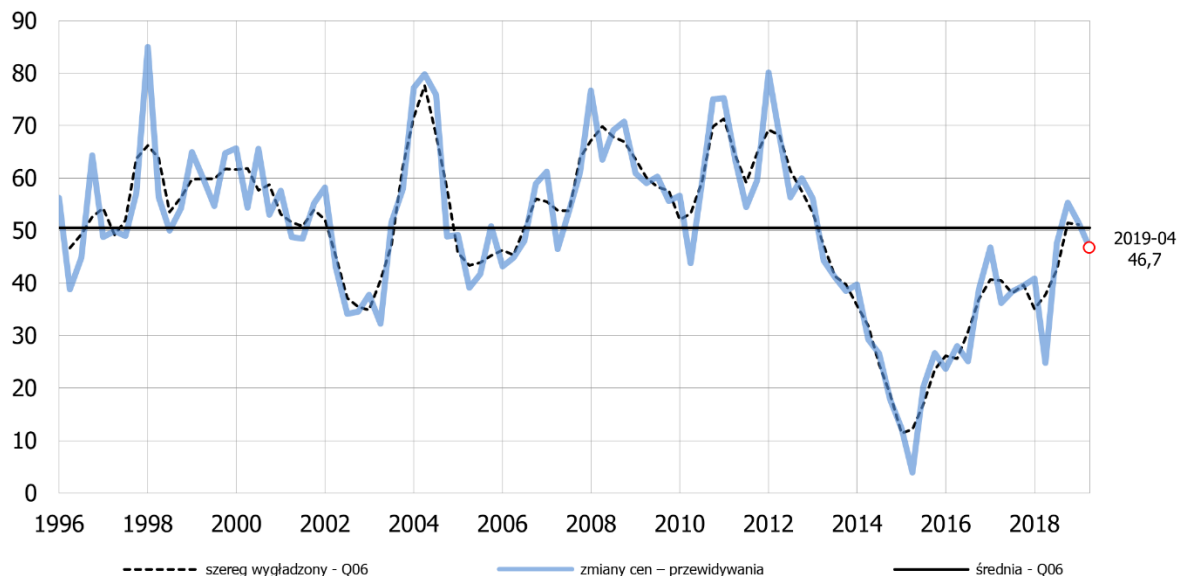


Warianty odpowiedzi - odsetki	Okres badania					
	I'18	IV'18	VII'18	X'18	I'19	IV'19
1. wyraźnie dużo wyższe	10,8	8,2	11,7	13,0	10,3	13,0
2. znacznie wyższe	23,4	22,1	23,7	26,1	26,7	32,4
3. nieco wyższe	47,4	46,1	44,6	45,9	46,2	37,9
4. takie same	18,1	23,1	19,1	14,9	16,6	16,6
5. niższe	0,3	0,5	0,8	0,2	0,2	0,2
Saldo (1+0,5*2-0,5*4-5)	13,2	7,2	13,2	18,4	15,2	20,6

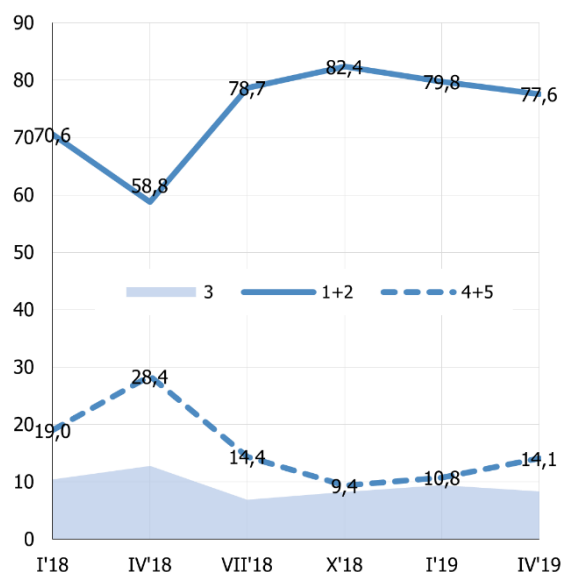
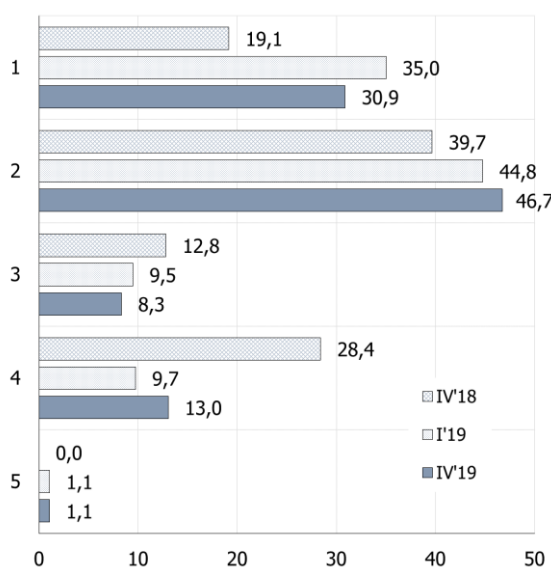


## 6. Zmiana cen – prognoza

Porównując z tym co dzieje się teraz, czy Państwo sądzą, że w najbliższych 12 miesiącach w skali kraju: ... ?

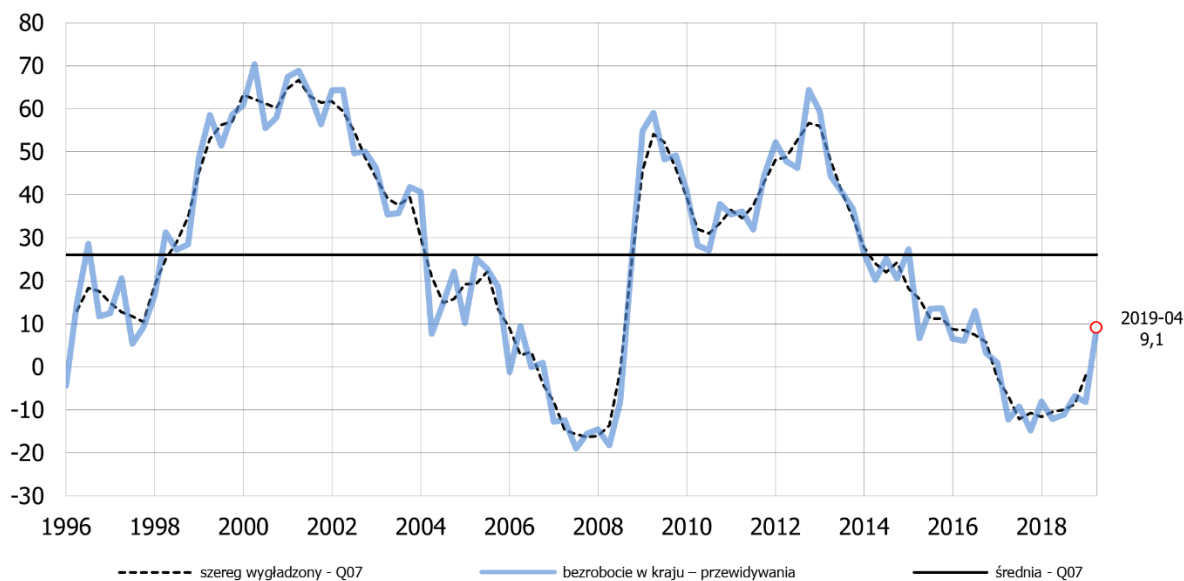


Warianty odpowiedzi - odsetki	Okres badania					
	I'18	IV'18	VII'18	X'18	I'19	IV'19
1. wzrost cen będzie szybszy	31,6	19,1	31,2	38,3	35,0	30,9
2. ceny wzrastać będą tak samo	39,0	39,7	47,5	44,0	44,8	46,7
3. ceny wzrastać będą wolniej	10,5	12,8	6,9	8,3	9,5	8,3
4. ceny będą mniej więcej takie same	17,7	28,4	14,1	8,7	9,7	13,0
5. ceny nieco zmaleją	1,3	0,0	0,3	0,7	1,1	1,1
Saldo (1+0,5*2-0,5*4-5)	40,9	24,8	47,6	55,3	51,4	46,7

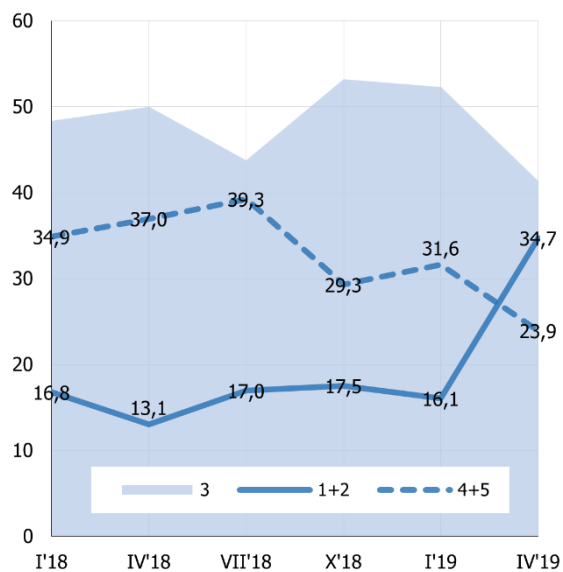
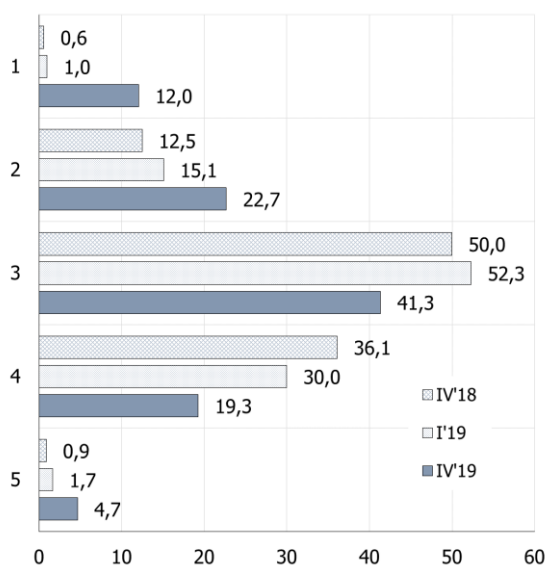


## 7. Bezrobocie w kraju – prognoza

Jak zmieni się, zdaniem Państwa, bezrobocie w kraju w następnych 12 miesiącach?



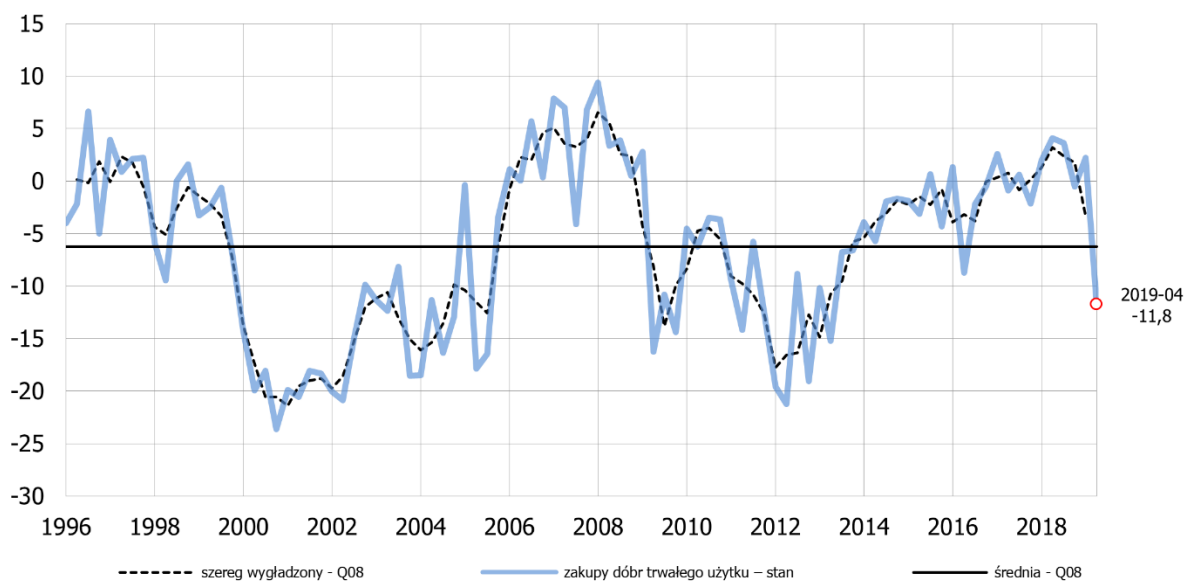
Warianty odpowiedzi - odsetki	Okres badania					
	I'18	IV'18	VII'18	X'18	I'19	IV'19
1. gwałtownie wzrośnie	3,4	0,6	2,0	1,4	1,0	12,0
2. nieznacznie wzrośnie	13,4	12,5	14,9	16,1	15,1	22,7
3. pozostanie takie samo	48,4	50,0	43,8	53,2	52,3	41,3
4. nieznacznie zmaleje	33,4	36,1	37,3	26,1	30,0	19,3
5. gwałtownie zmaleje	1,5	0,9	1,9	3,2	1,7	4,7
Saldo (1+0,5*2-0,5*4-5)	-8,1	-12,1	-11,1	-6,8	-8,1	9,1



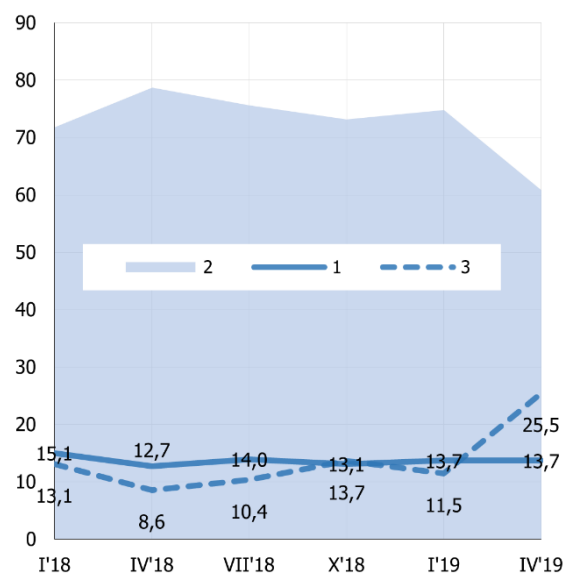
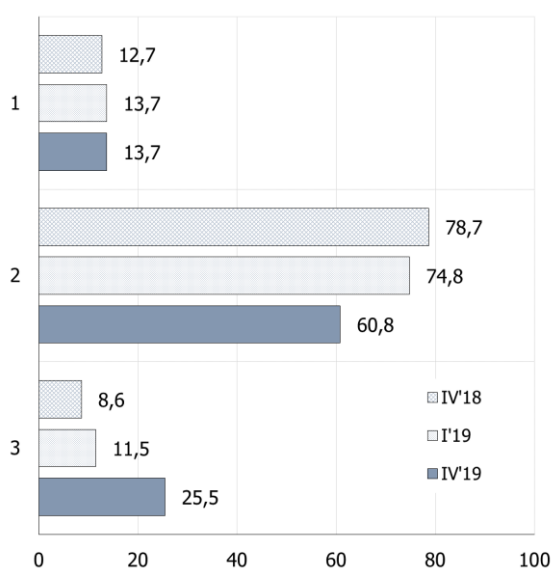


## 8. Zakupy dóbr trwałego użytku – diagnoza

Czy sądzą Państwo, że obecnie korzystnie jest kupować dobra trwałego użytku (meble, sprzęt RTV, pralkę, kuchenkę, lodówkę): ... ?

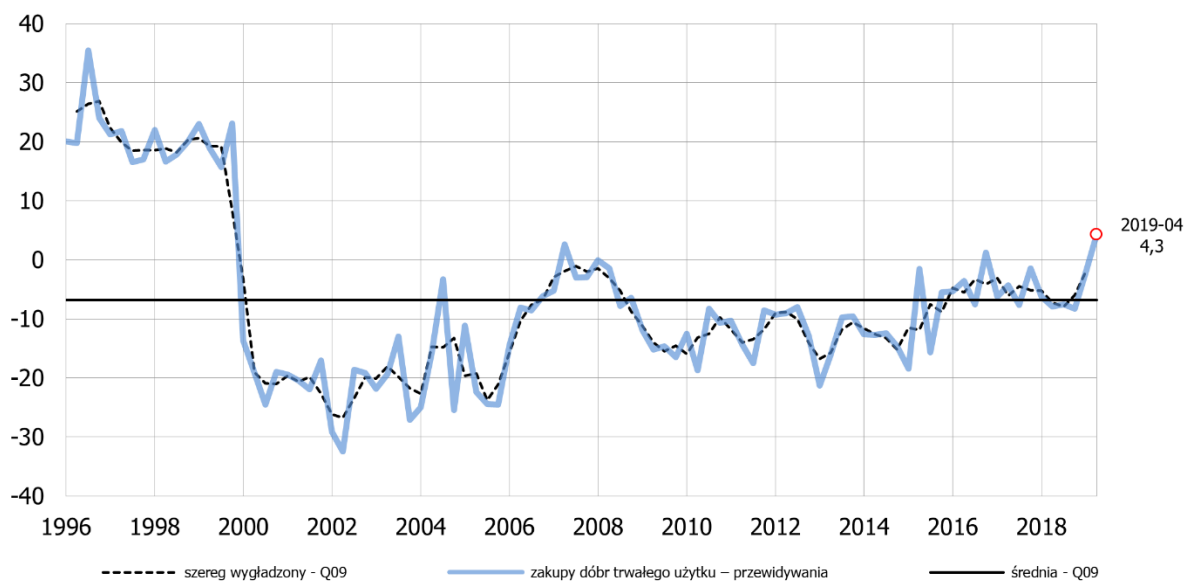


Warianty odpowiedzi - odsetki	Okres badania					
	I'18	IV'18	VII'18	X'18	I'19	IV'19
1. tak, teraz właśnie jest odpowiedni czas	15,1	12,7	14,0	13,1	13,7	13,7
2. obecny czas nie jest na to ani dobry, ani zły	71,8	78,7	75,7	73,2	74,8	60,8
3. nie, nie jest to czas odpowiedni	13,1	8,6	10,4	13,7	11,5	25,5
Saldo (1-3)	1,9	4,1	3,6	-0,5	2,2	-11,8

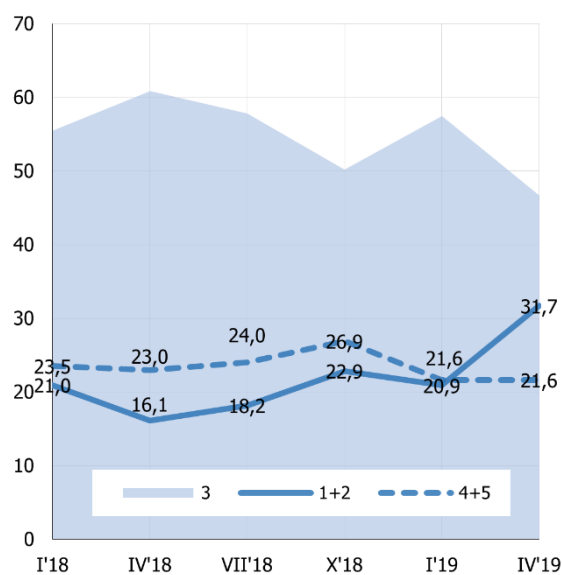
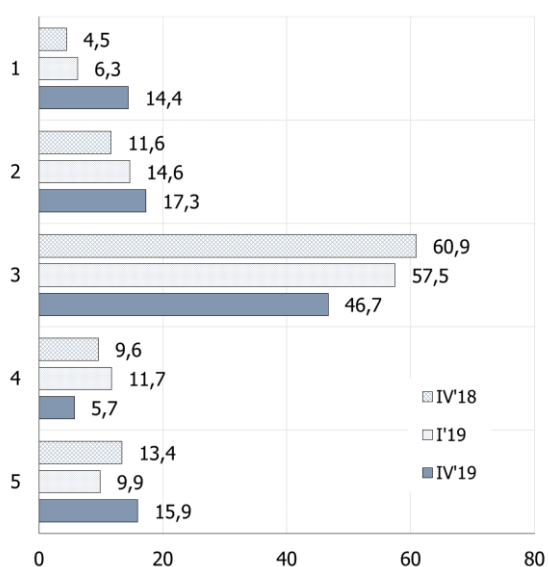


## 9. Zakupy dóbr trwałego użytku – prognoza

Czy sądzą Państwo, że Wasze wydatki na zakupy dóbr trwałego użytku w następnych 12 miesiącach będą w porównaniu z tego typu wydatkami w poprzednich 12 miesiącach: ... ?

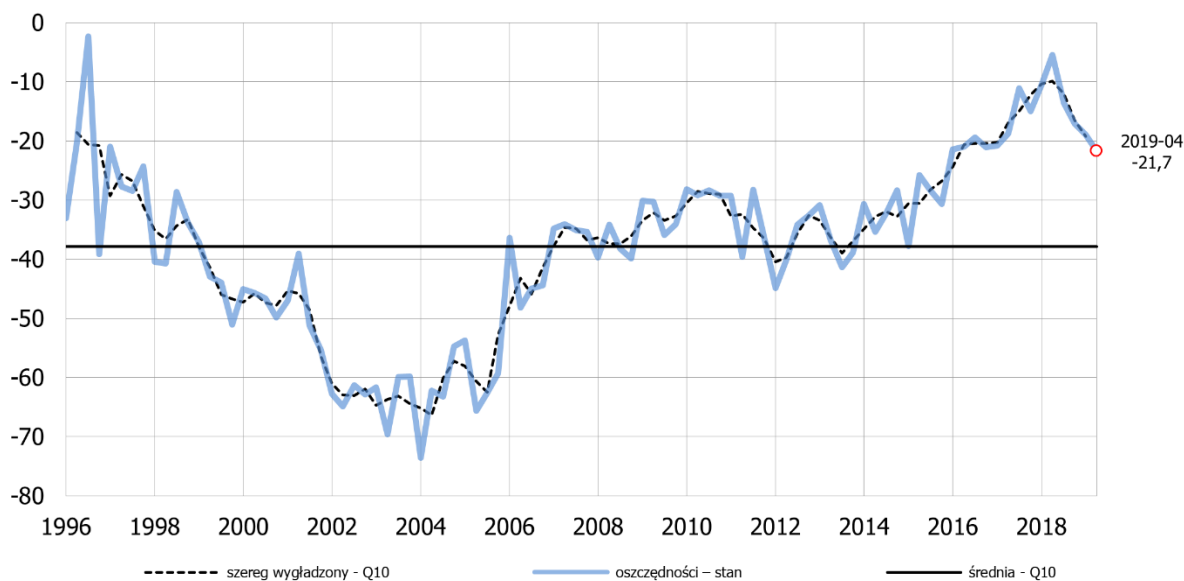


Warianty odpowiedzi - odsetki	Okres badania					
	I'18	IV'18	VII'18	X'18	I'19	IV'19
1. dużo większe	5,4	4,5	5,4	6,6	6,3	14,4
2. nieco większe	15,6	11,6	12,8	16,3	14,6	17,3
3. podobne	55,5	60,9	57,8	50,2	57,5	46,7
4. nieco mniejsze	8,3	9,6	9,3	7,9	11,7	5,7
5. dużo mniejsze	15,3	13,4	14,7	19,0	9,9	15,9
Saldo (1+0,5*2-0,5*4-5)	-6,2	-7,9	-7,6	-8,2	-2,2	4,3

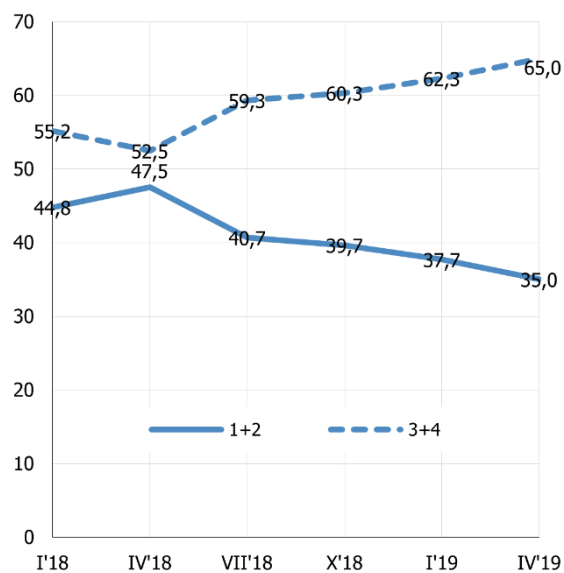
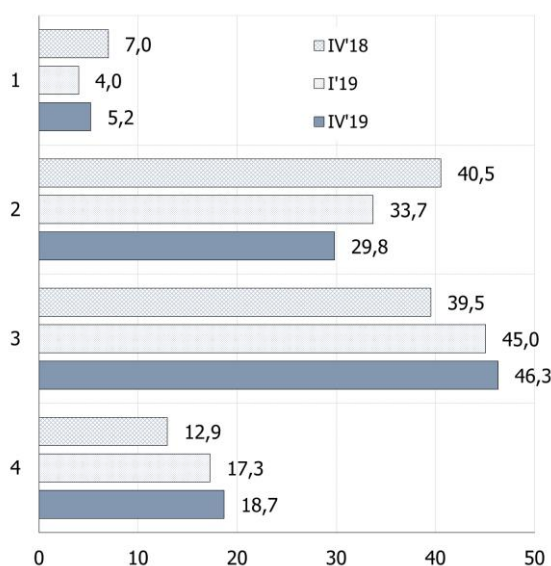


## 10. Oszczędności – diagnoza

Czy uwzględniając ogólną sytuację ekonomiczną Polski, Państwa zdaniem obecnie jest: ... ?

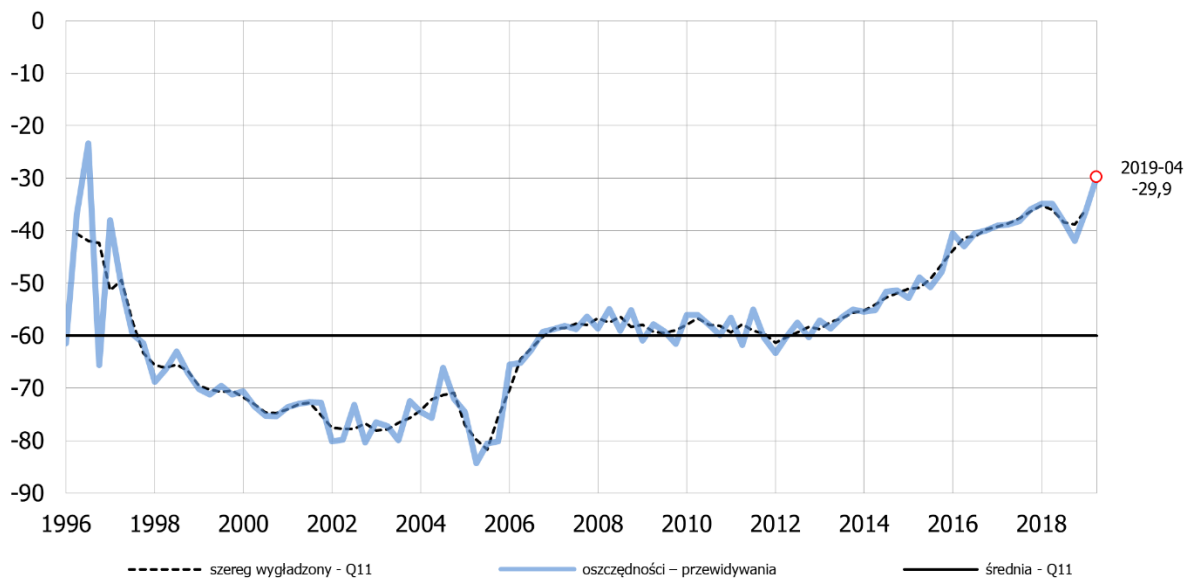


Warianty odpowiedzi - odsetki	Okres badania					
	I'18	IV'18	VII'18	X'18	I'19	IV'19
1. bardzo dobry czas, aby oszczędzać	6,7	7,0	5,0	6,6	4,0	5,2
2. dobry czas, aby oszczędzać	38,1	40,5	35,7	33,1	33,7	29,8
3. raczej niekorzystny czas, aby oszczędzać	37,7	39,5	45,8	40,2	45,0	46,3
4. bardzo niekorzystny czas, aby oszczędzać	17,5	12,9	13,5	20,2	17,3	18,7
Saldo (1+0,5*2-0,5*3-4)	-10,6	-5,5	-13,5	-17,1	-18,9	-21,7

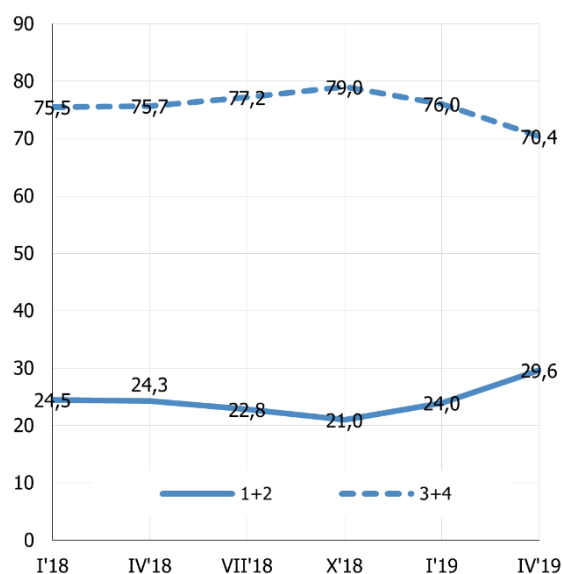
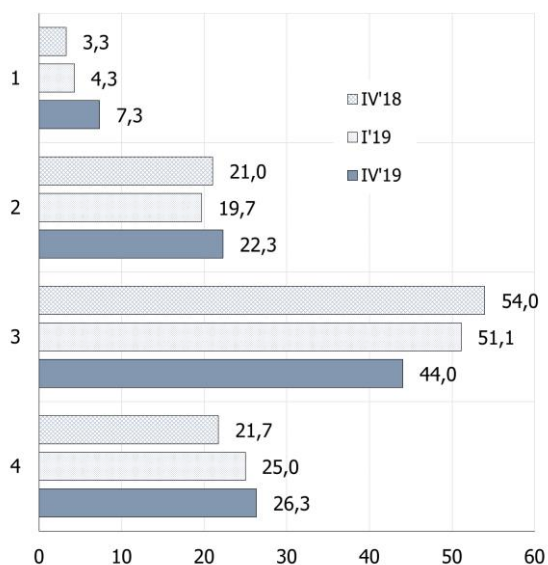


## 11. Oszczędności – prognoza

Jakie jest prawdopodobieństwo, że w następnych 12 miesiącach zdołacie Państwo zaoszczędzić jakiegokolwiek pieniądze: ... ?

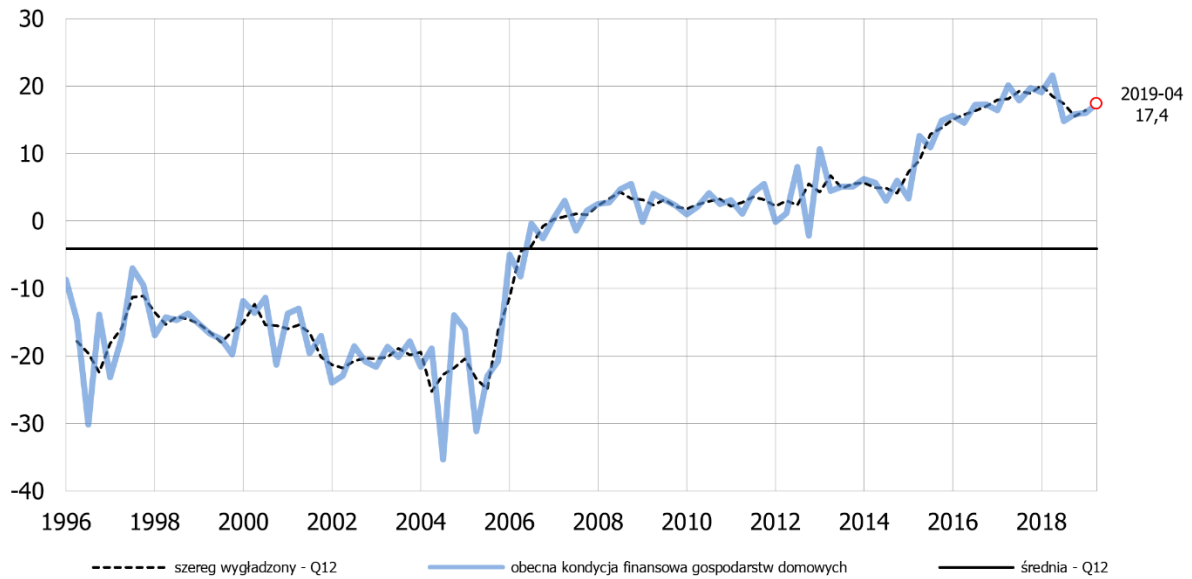


Warianty odpowiedzi - odsetki	Okres badania					
	I'18	IV'18	VII'18	X'18	I'19	IV'19
1. bardzo duże	4,1	3,3	4,9	2,4	4,3	7,3
2. dość duże	20,4	21,0	17,9	18,5	19,7	22,3
3. znikome	52,6	54,0	49,9	50,8	51,1	44,0
4. żadne	22,9	21,7	27,3	28,2	25,0	26,3
Saldo (1+0,5*2-0,5*3-4)	-34,9	-34,9	-38,4	-41,9	-36,4	-29,9

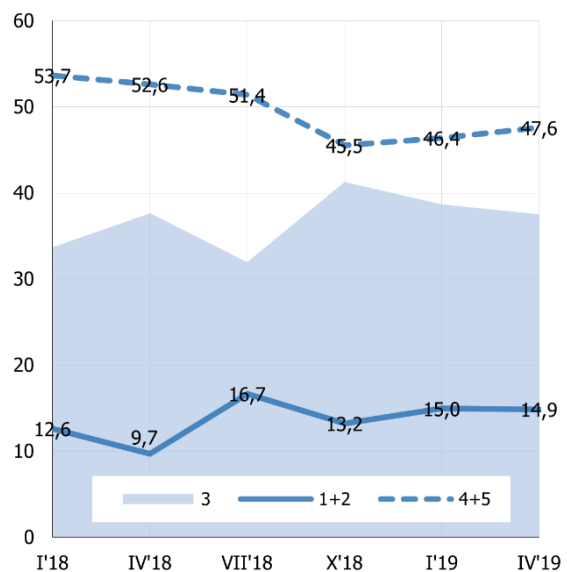
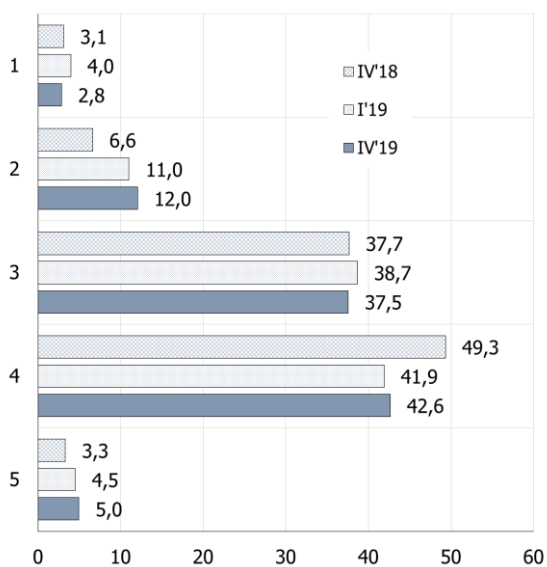


## 12. Obecna kondycja finansowa gospodarstw domowych

Która z poniżej wymienionych sytuacji najlepiej opisuje obecną sytuację finansową Państwa gospodarstwa domowego: ... ?

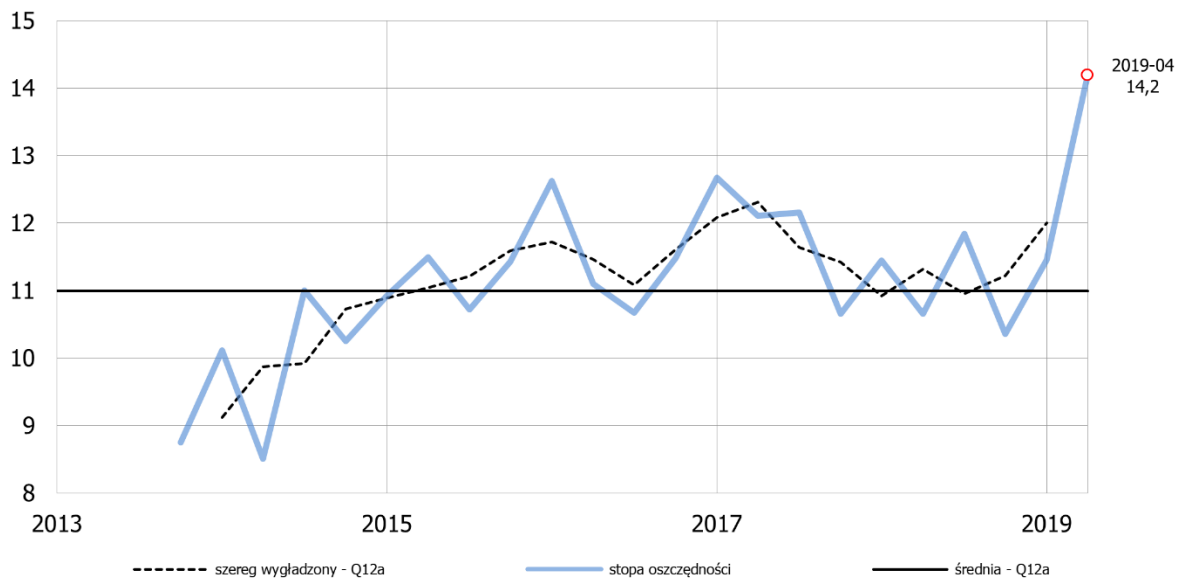


Warianty odpowiedzi - odsetki	Okres badania					
	I'18	IV'18	VII'18	X'18	I'19	IV'19
1. wpadamy w długi	5,3	3,1	7,6	3,9	4,0	2,8
2. przejadamy nasze oszczędności	7,3	6,6	9,0	9,4	11,0	12,0
3. nasz dochód z trudem starcza	33,7	37,7	31,9	41,3	38,7	37,5
4. nieco oszczędzamy	51,1	49,3	48,8	42,3	41,9	42,6
5. dużo oszczędzamy	2,5	3,3	2,6	3,2	4,5	5,0
Saldo (5+0,5*4-0,5*2-1)	19,1	21,5	14,8	15,8	16,0	17,4

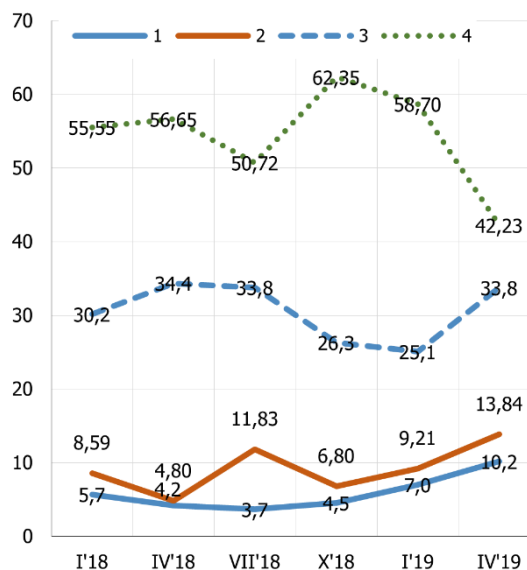
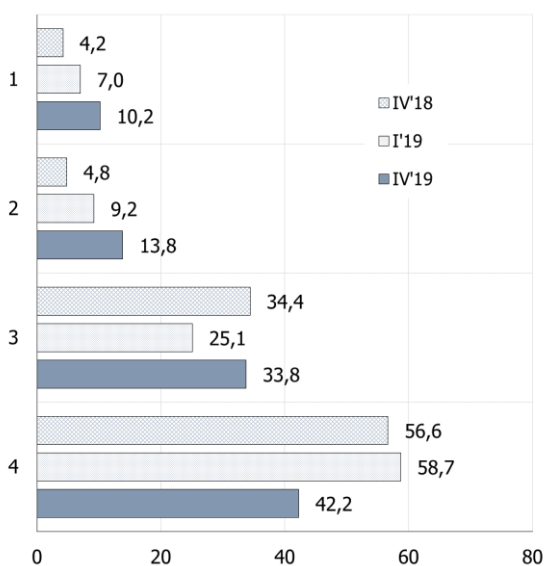


## 13. Stopa oszczędności

Jaki procent swoich miesięcznych dochodów przeznaczą Państwo w tym i poprzednim miesiącu na oszczędności: ... ?

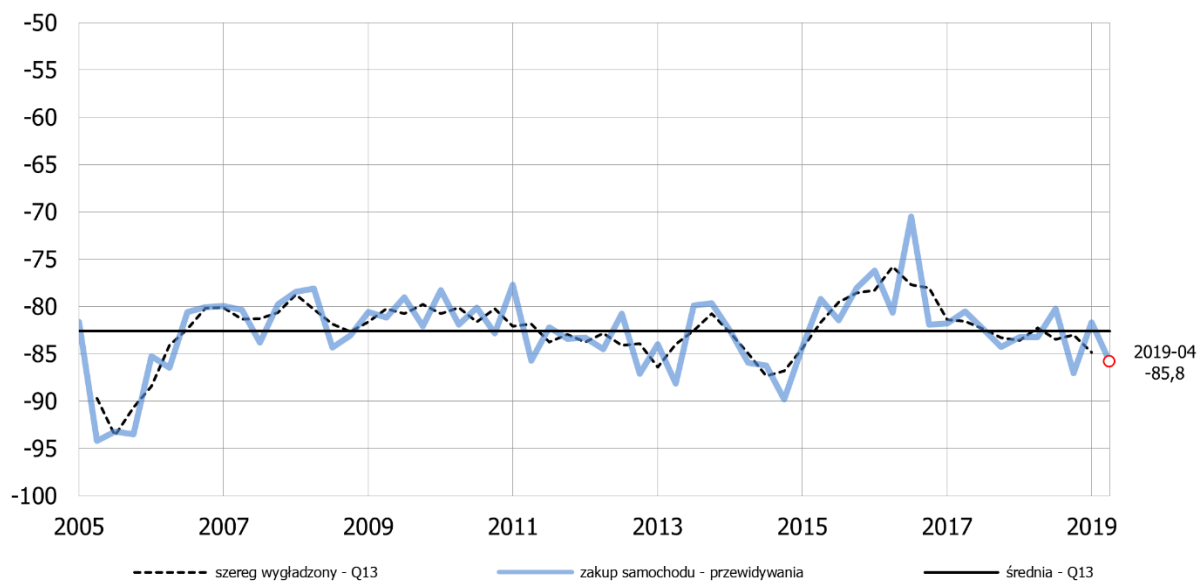


Warianty odpowiedzi - odsetki	Okres badania					
	I'18	IV'18	VII'18	X'18	I'19	IV'19
1. więcej niż 30% dochodów	5,7	4,2	3,7	4,5	7,0	10,2
2. od 20% do 30% dochodów	8,6	4,8	11,8	6,8	9,2	13,8
3. od 10% do 20% dochodów	30,2	34,4	33,8	26,3	25,1	33,8
4. mniej niż 10% dochodów	55,6	56,6	50,7	62,3	58,7	42,2
Średnia (1*35%+2*25%+3*15%+4*5%)	11,4	10,7	11,8	10,4	11,5	14,2

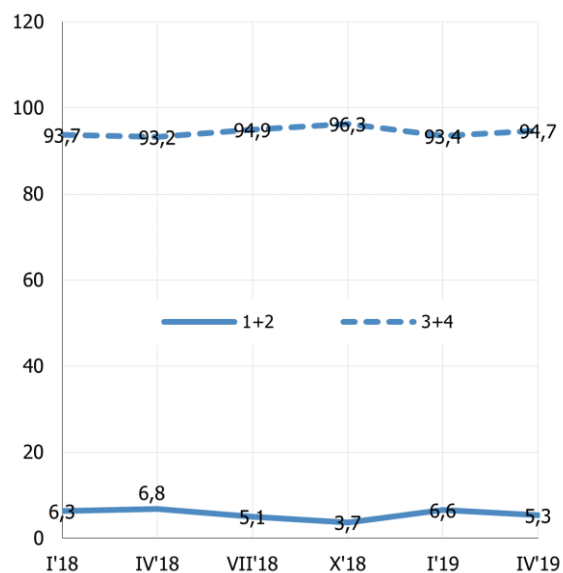
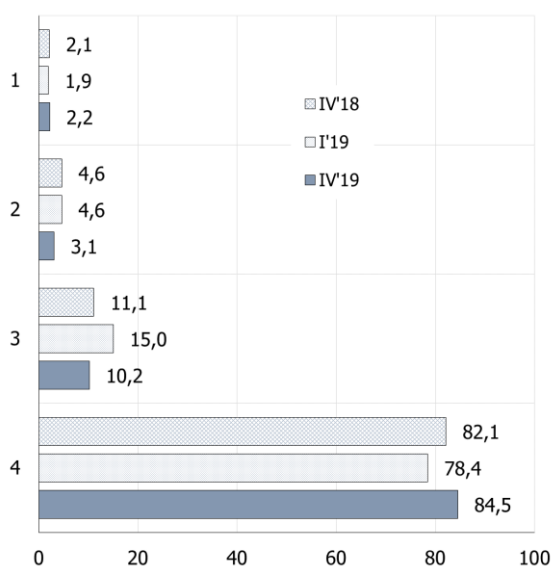


## 14. Zakup samochodu – prognoza

Jakie jest prawdopodobieństwo, że w następnych 12 miesiącach kupicie Państwo samochód?

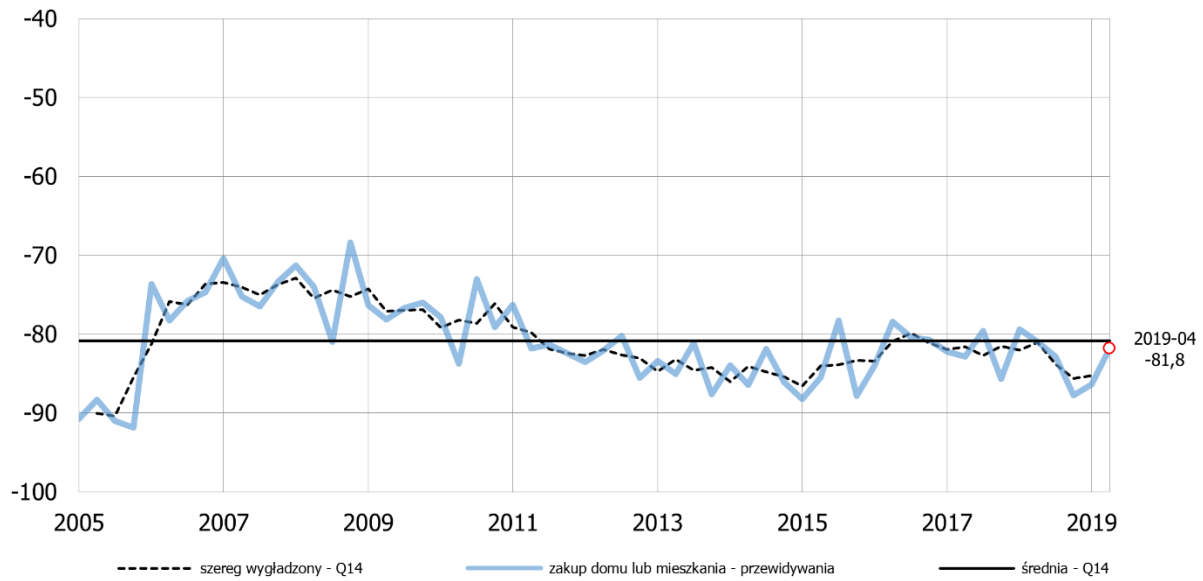


Warianty odpowiedzi - odsetki	Okres badania					
	I'18	IV'18	VII'18	X'18	I'19	IV'19
1. bardzo duże	2,5	2,1	1,3	1,5	1,9	2,2
2. dość duże	3,8	4,6	3,7	2,2	4,6	3,1
3. niewielkie	12,1	11,1	23,1	13,3	15,0	10,2
4. zdecydowanie żadne	81,6	82,1	71,8	82,9	78,4	84,5
Saldo (1+0,5*2-0,5*3-4)	-83,2	-83,2	-80,2	-87,0	-81,7	-85,8

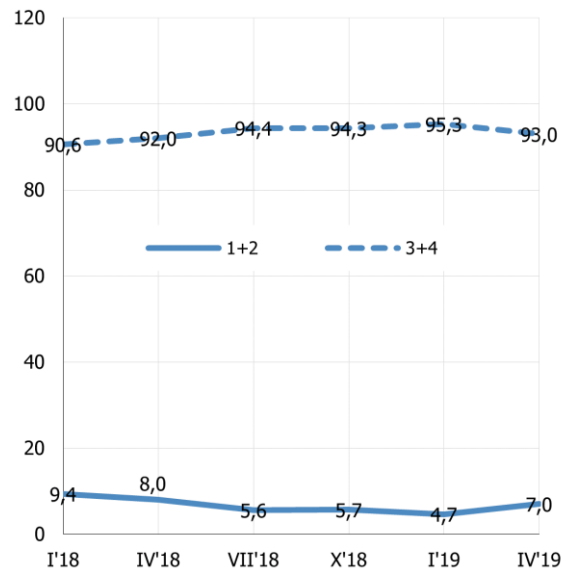
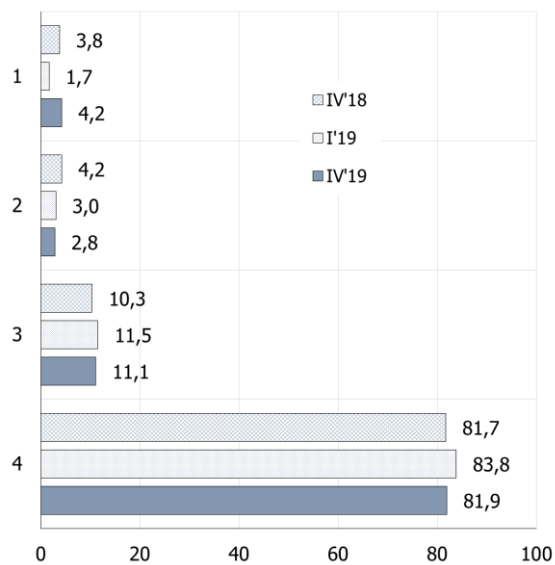


## 15. Zakup domu lub mieszkania – prognoza

Czy planujecie Państwo w następnych 12 miesiącach kupić lub budować dom ...?



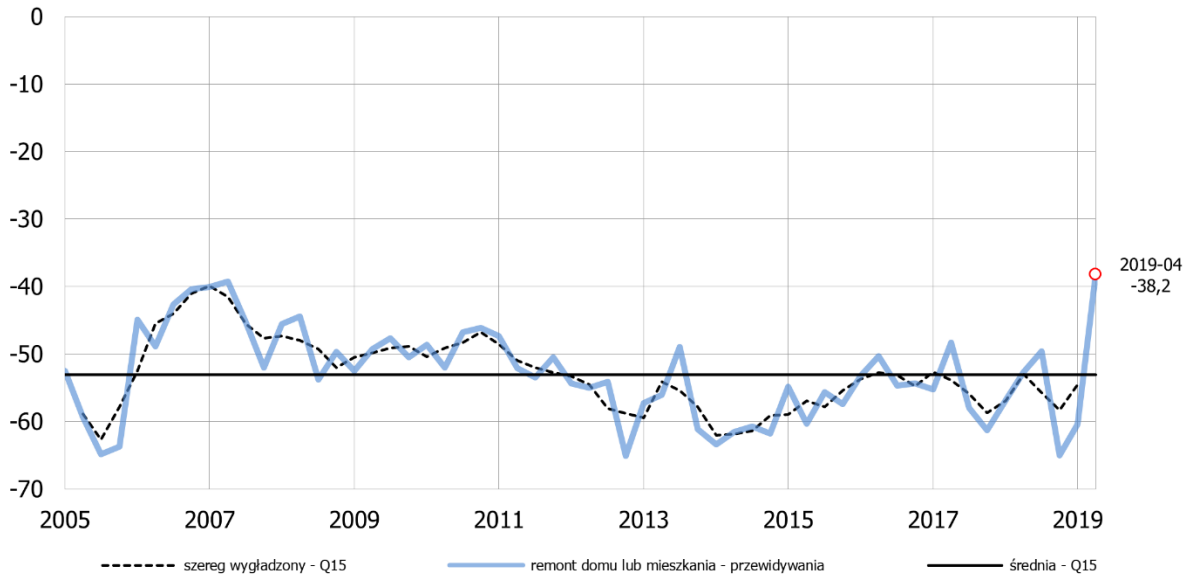
Warianty odpowiedzi - odsetki	Okres badania					
	I'18	IV'18	VII'18	X'18	I'19	IV'19
1. zdecydowanie tak	4,8	3,8	3,4	2,3	1,7	4,2
2. możliwe	4,6	4,2	2,2	3,4	3,0	2,8
3. raczej nie	8,3	10,3	14,1	5,1	11,5	11,1
4. zdecydowanie nie	82,3	81,7	80,3	89,2	83,8	81,9
Saldo (1+0,5*2-0,5*3-4)	-79,4	-81,0	-82,8	-87,7	-86,4	-81,8



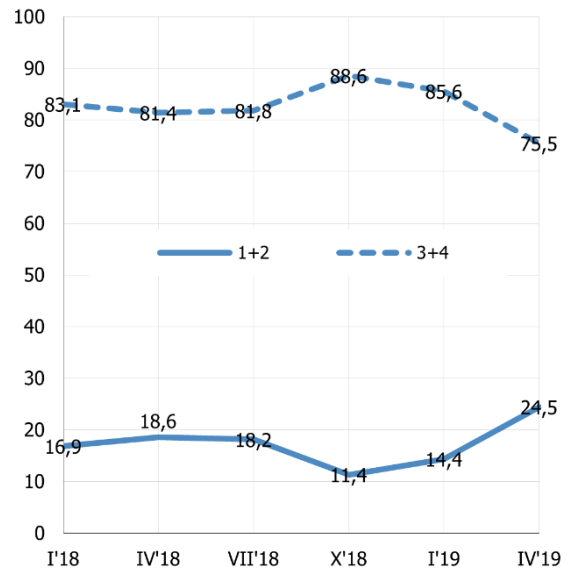
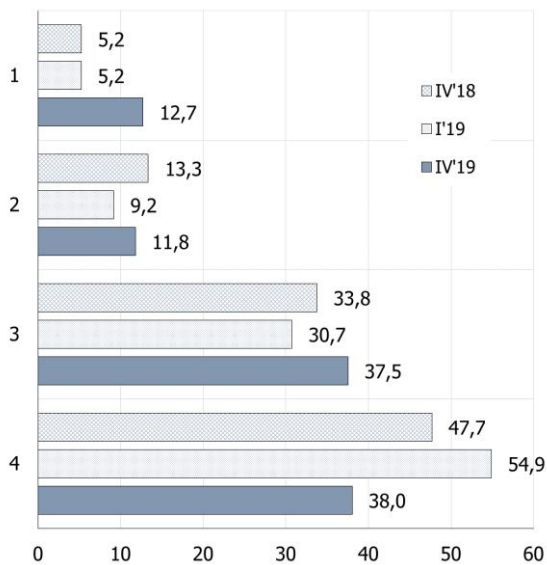


## 16. Remont domu lub mieszkania – prognoza

Jakie jest prawdopodobieństwo, że w następnych 12 miesiącach poniesiecie Państwo duże wydatki na podniesienie standardu lub remont zajmowanego domu, mieszkania?



Warianty odpowiedzi - odsetki	Okres badania					
	I'18	IV'18	VII'18	X'18	I'19	IV'19
1. bardzo duże	4,2	5,2	6,0	3,7	5,2	12,7
2. dość duże	12,7	13,3	12,2	7,6	9,2	11,8
3. niewielkie	31,5	33,8	40,3	32,1	30,7	37,5
4. zdecydowanie żadne	51,6	47,7	41,5	56,6	54,9	38,0
Saldo (1+0,5*2-0,5*3-4)	-56,8	-52,6	-49,6	-65,0	-60,4	-38,2



## STRUKTURA PRÓBY WEDŁUG CECH RESPONDENTÓW (próba ważona)

Cechy gospodarstwa domowego / Features of the households		I'19	IV'19
<b>Liczba respondentów</b>		680	880
<b>Głównym źródłem dochodów gospodarstw domowego jest</b>			
praca najemna na stanowisku robotniczym	<b>1</b>	28,6	25,8
praca najemna na stanowisku nierobotniczym	<b>2</b>	25,3	28,5
praca w rolnictwie	<b>3</b>	6,5	2,7
praca na własny rachunek	<b>4</b>	9,1	10,2
emerytura lub renta	<b>5</b>	26,4	28,2
inne źródła	<b>6</b>	3,7	4,3
<b>Dochód gospodarstwa na jedną osobę wynosi</b>			
mniej niż 550 zł	<b>1</b>	6,8	3,6
od 551 do 750 zł	<b>2</b>	9,6	10,3
od 751 do 1000 zł	<b>3</b>	13,6	19,8
od 1001 do 1400 zł	<b>4</b>	21,0	18,2
więcej niż 1400 zł	<b>5</b>	47,5	46,8
<b>Gospodarstwo składa się z</b>			
1 osoby	<b>1</b>	15,6	10,5
2 osób	<b>2</b>	32,1	27,6
3 osób	<b>3</b>	26,1	22,1
4 osób	<b>4</b>	13,3	17,1
5 osób	<b>5</b>	4,1	11,3
6 i więcej osób	<b>6</b>	2,8	2,4
<b>Gospodarstwo domowe znajduje się w</b>			
wielkim mieście (100 tys. mieszkańców i więcej)	<b>1</b>	24,9	24,4
średnim mieście (od 10 do 100 tys. mieszkańców)	<b>2</b>	22,6	27,8
małym miasteczku (do 10 tys. mieszkańców)	<b>3</b>	16,9	13,2
na wsi	<b>4</b>	34,3	31,8
<b>Wykształcenie wypełniającego (ukończone)</b>			
wyższe	<b>1</b>	20,3	25,8
średnie	<b>2</b>	35,2	33,4
zawodowe	<b>3</b>	24,1	20,7
podstawowe	<b>4</b>	19,0	18,9
<b>Wiek wypełniającego</b>			
16-29	<b>1</b>	26,9	27,0
30-49	<b>2</b>	32,9	33,0
50-64	<b>3</b>	22,6	22,5
65+	<b>4</b>	16,3	16,7

## METODOLOGIA I ORGANIZACJA BADANIA

Badanie kondycji gospodarstw domowych prowadzone jest przez Instytut Rozwoju Gospodarczego Szkoły Głównej Handlowej w Warszawie (IRG SGH) co kwartał od 1990 r.

Badanie to było zapoczątkowane i prowadzone w latach 1990-2003 przez prof. dr hab. Katarzynę Duczkowską-Małysz i prof. dr hab. Jerzego Małysza, którzy opracowali autorską ankietę prasową wykorzystywaną do badania opinii gospodarstw domowych w latach 1990-95.

Jest to badanie ankietowe, prowadzone metodą testu koniunktury. W latach 1990-1995 do badania wykorzystywano ankietę zamieszczaną w tygodniku „Kobieta i Życie”. Na początku 1996 r. kwestionariusz ankiety został zharmonizowany z testem konsumenckim stosowanym w krajach Unii Europejskiej. Do 1999 r. publikowany był on w tygodniku "Tina". Od 2000 r. ankietę prasową została zastąpiona ankietą pocztową, rozsyłaną do reprezentatywnej próby.

Obecna ankietę zawiera 15 opiniotwórczych pytań stałych (które pochodzą z kwestionariusza UE). Dodatkowo w ankiecie zamieszczane są opiniotwórcze pytania specjalne, które odnoszą się do bieżących zjawisk ekonomicznych, istotnych z punktu widzenia zachowań gospodarstw domowych. Ponadto zawiera ona 7 pytań metrycznych odnośnie cech gospodarstwa domowego.

Pytania o opinię w ankiecie odnoszą się do ocen bieżącej sytuacji gospodarstwa domowego (w większości przypadków w porównaniu do sytuacji sprzed 12 miesięcy) lub mają charakter prognostyczny na 12 następujących miesięcy. Zgodnie z powszechnie stosowaną metodologią ankietę przeprowadzana jest zawsze w pierwszym miesiącu kwartału (styczeń, kwiecień, lipiec, październik).

Dla każdego stałego pytania o opinię ankiety oprócz wskaźników struktury obliczane są, po usunięciu odpowiedzi „nie wiem”, syntetyczne wskaźniki bilansowe tzw. salda.

Generalna zasada polega na obliczeniu różnicy odsetków odpowiedzi pozytywnych i negatywnych. Obliczenia sald dokonuje się poprzez przyjęcie przy zliczaniu wyników odpowiednich wag dla różnych wariantów odpowiedzi w poszczególnych pytaniach. Polega to na przyjęciu dla poszczególnych pytań wagi 1,0 dla wariantu „bardzo pozytywnego”, wagi 0,5 dla „pozytywnego”, minus 0,5 dla „negatywnego”, minus 1,0 dla wariantu „bardzo negatywnego”. Pozostałe warianty mają wagę 0,0. W tabeli poniżej przedstawiono zestawienie wag poszczególnych wariantów przy obliczaniu salda dla pytań opiniotwórczych bieżącego kwestionariusza. Wzór kwestionariusza zamieszczono w załączniku 1.

Dodatkowo w celu zapewnienia reprezentatywności wyników w skali kraju, jednostkowe odpowiedzi są ważone według cech respondenta. Jako cechy wagowe przyjęto wiek i wykształcenie respondenta.

Wszystkie statystyki bilansowe przyjmują wartości w przedziale od -100,0 do +100,0. Wartość ujemna wskaźnika oznacza, że przeważają opinie negatywne odnośnie badanego zjawiska, a wartość dodatnia że przeważają opinie pozytywne. Przy czym należy podkreślić, że polskie społeczeństwo charakteryzuje się w swych opiniach stosunkowo stabilnym, nadmiernym pesymizmem. Wobec powyższego interpretacja wyników badania kondycji gospodarstw powinna odnosić się w dużym stopniu również do zmian wskaźników bilansowych na przestrzeni czasu, a nie jedynie ich znaku i poziomu. Przykładowo

zmniejszanie ujemnej statystyki bilansowej w czasie należy interpretować jako poprawę nastrojów i na odwrót.

Na podstawie 4 sald prognostycznych obliczany jest syntetyczny wskaźnik sytuacji gospodarstw domowych: „Wskaźnik Kondycji Gospodarstw Domowych IRG SGH”, który jest średnią arytmetyczną z sald: oceny przyszłej sytuacji finansowej (pyt. 2), oceny przyszłej ogólnej sytuacji ekonomicznej (pyt. 4), oczekiwanej zmiany poziomu bezrobocia (pyt. 7) ze znakiem ujemnym, oceny przyszłej skłonności do oszczędzania (pyt. 11). Barometr również przyjmuje wartości w przedziale od 100,0 do minus 100,0 i ma podobną interpretację jak wskaźniki bilansowe.

Wartości sald dla poszczególnych pytań oraz wskaźnik IRGKGD są wygładzane poprzez zastosowanie 3-kwartalnej, scentrowanej średniej ruchomej. W przypadku obliczania średniej ruchomej dla ostatniej obserwacji zakłada się utrzymanie wartości z ostatniego badania dla brakującego kwartału.

Zestawienie wag poszczególnych wariantów przy obliczaniu salda dla pytań opiniotwórczych.

Pytanie	Warianty odpowiedzi / Wagi					
	1	2	3	4	5	6
1	1,0	0,5	0,0	-0,5	-1,0	0,0
2	1,0	0,5	0,0	-0,5	-1,0	0,0
3	1,0	0,5	0,0	-0,5	-1,0	0,0
4	1,0	0,5	0,0	-0,5	-1,0	0,0
5	1,0	0,5	0,0	-0,5	-1,0	0,0
6	1,0	0,5	0,0	-0,5	-1,0	0,0
7	1,0	0,5	0,0	-0,5	-1,0	0,0
8	1,0	0,0	-1,0	0,0	-	-
9	1,0	0,5	0,0	-0,5	-1,0	0,0
10	1,0	0,5	-0,5	-1,0	0,0	-
11	1,0	0,5	-0,5	-1,0	0,0	-
12	-1,0	-0,5	0,0	0,5	1,0	0,0
13	1,0	0,5	-0,5	-1,0	0,0	-
14	1,0	0,5	-0,5	-1,0	0,0	-
15	1,0	0,5	-0,5	-1,0	0,0	-

Źródło: IRG SGH (SGH RIED).

## ANEKS. Wzór ankiety bazowej

### Badanie opinii (zakreśl kółkiem właściwy numer odpowiedzi)

<p><b>1. Jak oceniacie Państwo obecną sytuację finansową swego gospodarstwa domowego w porównaniu z sytuacją sprzed 12 miesięcy:</b></p> <p>-----</p>	<p>1. poprawiła się bardzo 2. poprawiła się trochę 3. bez zmian 4. pogorszyła się trochę 5. pogorszyła się bardzo 6. nie wiem</p> <p>-----</p>	<p><b>9. Czy sądzą Państwo, że Wasze wydatki na zakupy dóbr trwałego użytku w następnych 12 miesiącach będą w porównaniu z tego typu wydatkami w poprzednich 12 miesiącach:</b></p> <p>-----</p>	<p>1. dużo większe 2. nieco większe 3. podobne 4. nieco mniejsze 5. dużo mniejsze 6. nie wiem</p> <p>-----</p>
<p><b>2. Jak - przypuszczalnie - zmieni się sytuacja finansowa Państwa gospodarstwa domowego w następnych 12 miesiącach:</b></p> <p>-----</p>	<p>1. poprawi się bardzo 2. poprawi się trochę 3. bez zmian 4. pogorszy się trochę 5. pogorszy się bardzo 6. nie wiem</p> <p>-----</p>	<p><b>10. Czy uwzględniając ogólną sytuację ekonomiczną Polski, Państwa zdaniem obecnie jest:</b></p> <p>-----</p>	<p>1. bardzo dobry czas, aby oszczędzać 2. dobry czas, aby oszczędzać 3. raczej niekorzystny czas, aby oszczędzać 4. bardzo niekorzystny czas, aby oszczędzać 5. nie wiem</p> <p>-----</p>
<p><b>3. Jak zmieniła się, Państwa zdaniem, ogólna sytuacja ekonomiczna Polski w ostatnich 12 miesiącach:</b></p> <p>-----</p>	<p>1. poprawiła się bardzo 2. poprawiła się trochę 3. bez zmian 4. pogorszyła się trochę 5. pogorszyła się bardzo 6. nie wiem</p> <p>-----</p>	<p><b>11. Jakie jest prawdopodobieństwo, że w następnych 12 miesiącach zdolacie Państwo zaoszczędzić jakiegokolwiek pieniądze:</b></p> <p>-----</p>	<p>1. bardzo duże 2. dość duże 3. znikome 4. zdecydowanie żadne 5. nie wiem</p> <p>-----</p>
<p><b>4. Jak, Państwa zdaniem, zmieni się ogólna sytuacja ekonomiczna Polski w następnych 12 miesiącach:</b></p> <p>-----</p>	<p>1. poprawi się bardzo 2. poprawi się trochę 3. bez zmian 4. pogorszy się trochę 5. pogorszy się bardzo 6. nie wiem</p> <p>-----</p>	<p><b>12. Która z poniżej wymienionych sytuacji najlepiej opisuje obecną sytuację finansową Państwa gospodarstwa domowego:</b></p> <p>-----</p>	<p>1. wpadamy w długi 2. przejadamy nasze oszczędności 3. nasz dochód z trudem starcza 4. nieco oszczędzamy 5. dużo oszczędzamy 6. nie wiem</p> <p>-----</p>
<p><b>5. Czy w porównaniu z sytuacją sprzed 12 miesięcy koszty utrzymania w skali kraju są, Państwa zdaniem, teraz:</b></p> <p>-----</p>	<p>1. wyraźnie dużo wyższe 2. znacznie wyższe 3. nieco wyższe 4. zbliżone 5. niższe 6. nie wiem</p> <p>-----</p>	<p><b>13. Jakie jest prawdopodobieństwo, że w następnych 12 miesiącach kupicie Państwo samochód:</b></p> <p>-----</p>	<p>1. bardzo duże 2. dość duże 3. niewielkie 4. zdecydowanie żadne 5. nie wiem</p> <p>-----</p>
<p><b>6. Porównując z tym, co dzieje się teraz, czy Państwo sądzą, że w najbliższych 12 miesiącach w skali kraju:</b></p> <p>-----</p>	<p>1. wzrost cen będzie szybszy 2. ceny wzrastać będą tak samo 3. ceny wzrastać będą wolniej 4. ceny będą mniej więcej takie same 5. ceny nieco zmaleją 6. nie wiem</p> <p>-----</p>	<p><b>14. Czy planujecie Państwo w następnych 12 miesiącach kupić lub budować dom, mieszkanie (dla siebie, dla członka rodziny, jako dom letniskowy, do wynajęcia itp.):</b></p> <p>-----</p>	<p>1. zdecydowanie tak 2. możliwe 3. raczej nie 4. zdecydowanie nie 5. nie wiem</p> <p>-----</p>
<p><b>7. Jak zmieni się, zdaniem Państwa, bezrobocie w kraju w następnych 12 miesiącach:</b></p> <p>-----</p>	<p>1. gwałtownie wzrośnie 2. nieznacznie wzrośnie 3. pozostanie takie samo 4. nieznacznie zmaleje 5. gwałtownie zmaleje 6. nie wiem</p> <p>-----</p>	<p><b>15. Jakie jest prawdopodobieństwo, że w następnych 12 miesiącach poniesiecie Państwo duże wydatki na podniesienie standardu lub remont zajmowanego domu, mieszkania:</b></p> <p>-----</p>	<p>1. bardzo duże 2. dość duże 3. niewielkie 4. zdecydowanie żadne 5. nie wiem</p> <p>-----</p>
<p><b>8. Czy sądzą Państwo, że obecnie korzystnie jest kupować dobra trwałego użytku (meble, sprzęt RTV, pralkę, kuchenkę, lodówkę):</b></p> <p>-----</p>	<p>1. tak, teraz właśnie jest odpowiedni czas 2. obecny czas nie jest na to ani dobry, ani zły 3. nie, nie jest to czas odpowiedni 4. nie wiem</p> <p>-----</p>		

---

## Cechy gospodarstwa domowego

**1. Głównym źródłem dochodów gospodarstw domowego jest (proszę zaznaczyć tylko jedno główne źródło):**

- 1) praca najemna na stanowisku robotniczym
- 2) praca najemna na stanowisku nierobotniczym
- 3) praca w rolnictwie
- 4) praca na własny rachunek
- 5) emerytura lub renta
- 6) inne źródła

**2. Przeciętny miesięczny dochód netto („na rękę”) gospodarstwa domowego na jedną osobę wynosi:**

- 1) mniej niż 550 zł
- 2) od 551 do 750 zł
- 3) od 751 do 1000 zł
- 4) od 1001 do 1400 zł
- 5) więcej niż 1400 zł

**3. Gospodarstwo składa się z:**

- 1, 2, 3, 4, 5, 6 i więcej osób

**4. Liczba dzieci pozostających na całkowitym utrzymaniu:**

- 0, 1, 2, 3, 4, 5 i więcej

**5. Gospodarstwo domowe znajduje się w:**

- 1) wielkim mieście (100 tys. mieszkańców i więcej)
- 2) średnim mieście (od 10 do 100 tys. mieszkańców)
- 3) małym miasteczku (do 10 tys. mieszkańców)
- 4) na wsi

**6. Wykształcenie wypełniającego (ukończone):**

- 1) wyższe
- 2) średnie lub policealne
- 3) zasadnicze zawodowe
- 4) podstawowe lub gimnazjalne

**7. Wiek wypełniającego:**

- 1) od 16 do 29 lat
- 2) od 30 do 49 lat
- 3) od 50 do 64 lat
- 4) powyżej 64 lat