

**Instytut Rozwoju Gospodarczego**

**Szkoła Główna Handlowa  
w Warszawie**

---

**Sławomir Dudek**

**KONDYCJA GOSPODARSTW DOMOWYCH  
II KWARTAŁ 2019**

**ISSN 2392-3768**

---

**Badanie okresowe Nr 107**

## **BADANIA KONIUNKTURY GOSPODARCZEJ INSTYTUTU ROZWOJU GOSPODARCZEGO SGH**

### **Rada Programowa:**

Elżbieta Adamowicz (przewodnicząca), Joanna Klimkowska (sekretarz)

Marco Malgarini, Gernot Nerb, Ataman Ozyildirim, István János Tóth

### **Komitet Redakcyjny i adres Redakcji:**

Konrad Walczyk (Redaktor Naczelny)

Sławomir Dudek

Agnieszka Danelczyk

ul. Madalińskiego 6/8, 02-513 Warszawa

[www.sgh.waw.pl/irg/](http://www.sgh.waw.pl/irg/)

### **Wydawnictwo:**

Szkoła Główna Handlowa w Warszawie

al. Niepodległości 162, 02-554 Warszawa

Wersja elektroniczna czasopisma jest wersją pierwotną

Publikacja została zrecenzowana zgodnie z wytycznymi MNiSW

**©Copyright by Szkoła Główna Handlowa w Warszawie, Warszawa 2020**

Wszelkie prawa zastrzeżone. All rights reserved.

**ISSN 2392-3768**

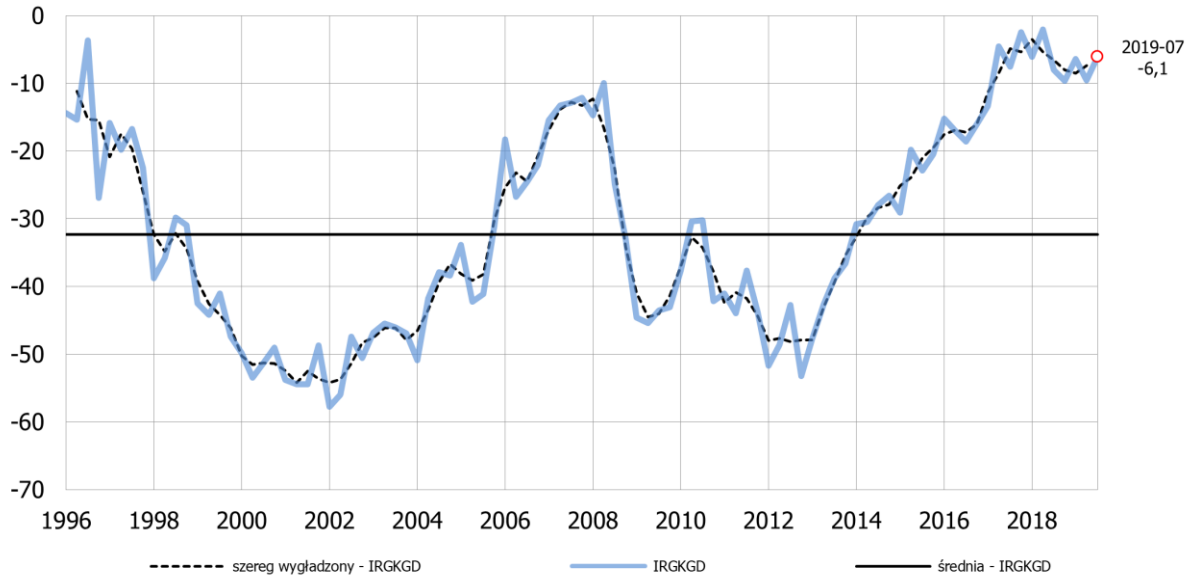
**Nr rej. PR 18398**

## SPIS TREŚCI

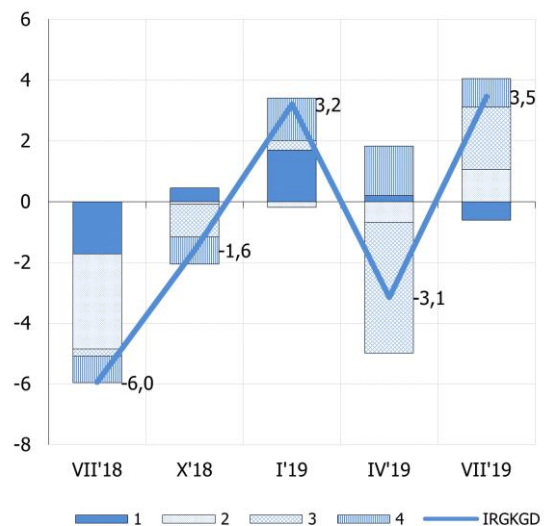
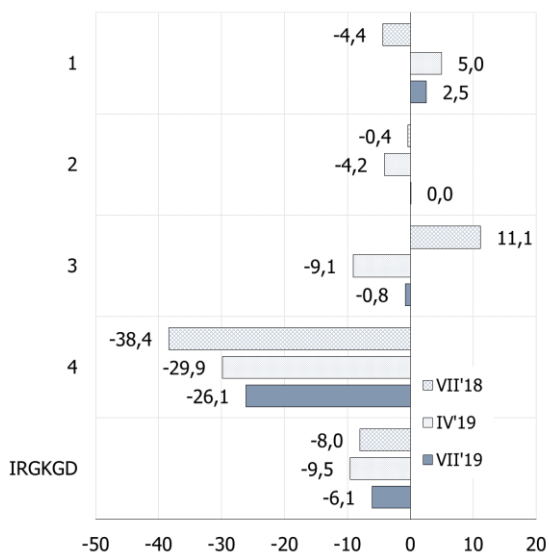
WSKAŹNIK KONDYCJI GOSPODARSTW DOMOWYCH IRG SGH.....	4
ZESTAWIENIE SALD I ZMIAN SALD DLA POSZCZEGÓLNYCH PYTAŃ Z ANKIETY.....	5
SYNTEZA WYNIKÓW .....	6
SUMMARY.....	9
SZCZEGÓŁOWE WYNIKI BADANIA.....	10
1. Zmiana sytuacji finansowej gospodarstw domowych – diagnoza.....	10
2. Zmiana sytuacji finansowej gospodarstw domowych – prognoza .....	11
3. Ogólna sytuacja ekonomiczna Polski – diagnoza .....	12
4. Ogólna sytuacja ekonomiczna Polski – prognoza.....	13
5. Koszty utrzymania – diagnoza .....	14
6. Zmiana cen – prognoza.....	15
7. Bezrobocie w kraju – prognoza.....	16
8. Zakupy dóbr trwałego użytku – diagnoza .....	17
9. Zakupy dóbr trwałego użytku – prognoza.....	18
10. Oszczędności – diagnoza.....	19
11. Oszczędności – prognoza .....	20
12. Obecna kondycja finansowa gospodarstw domowych.....	21
13. Stopa oszczędności .....	22
14. Zakup samochodu - prognoza.....	23
15. Zakup domu lub mieszkania – prognoza.....	24
16. Remont domu lub mieszkania – prognoza .....	25
STRUKTURA PRÓBY WEDŁUG CECH RESPONDENTÓW .....	26
METODOLOGIA I ORGANIZACJA BADANIA .....	27
ANEKS. Wzór ankiety bazowej .....	29

## WSKAŹNIK KONDYCJI GOSPODARSTW DOMOWYCH IRG SGH

Średnia arytmetyczna z sald: oceny przyszłej sytuacji finansowej (pyt. 2), oceny przyszłej ogólnej sytuacji ekonomicznej (pyt. 4), oczekiwanej zmiany poziomu bezrobocia (pyt. 7) ze znakiem ujemnym, oceny przyszłej skłonności do oszczędzania (pyt. 11).



Salda składowe / Balances	Okres badania					
	IV'18	VII'18	X'18	I'19	IV'19	VII'19
1. Zmiana sytuacji finansowej - prognoza	2,5	-4,4	-2,6	4,2	5,0	2,5
2. Ogólna sytuacja ekonomiczna Polski - prognoza	12,2	-0,4	-0,7	-1,5	-4,2	0,0
3. Bezrobocie w kraju - prognoza	-12,1	-11,1	-6,8	-8,1	9,1	0,8
4. Oszczędności - prognoza	-34,9	-38,4	-41,9	-36,4	-29,9	-26,1
Wskaźnik WKGD (1+2-3+4)/4	-2,1	-8,0	-9,6	-6,4	-9,5	-6,1



## Zestawienie sald i zmian sald dla poszczególnych pytań z ankiety.

Wyszczególnienie	j.m.	Zmienna	VII'18	IV'19	VII'19	zmiana kw/kw	zmiana r/r
WSKAŹNIK KONDYCJI GOSPODARSTW DOMOWYCH IRG SGH	saldo [pp.]	IRGKGD	-9,6	-6,1	-6,5	-0,4	3,1
1. Zmiana sytuacji finansowej gospodarstw domowych – diagnoza	saldo [pp.]	KGD.FS.S	-3,6	-5,8	1,0	6,8	4,6
2. Zmiana sytuacji finansowej gospodarstw domowych – prognoza	saldo [pp.]	KGD.FS.F	-4,4	5,0	2,5	-2,4	6,9
3. Ogólna sytuacja ekonomiczna Polski – diagnoza	saldo [pp.]	KGD.GES.S	6,5	6,0	10,5	4,5	4,0
4. Ogólna sytuacja ekonomiczna Polski – prognoza	saldo [pp.]	KGD.GES.F	-0,4	-4,2	0,0	4,2	0,4
5. Koszty utrzymania – diagnoza	saldo [pp.]	KGD.PRA.S	13,2	20,6	30,4	9,8	17,3
6. Zmiany cen – prognoza	saldo [pp.]	KGD.PRA.F	47,6	46,7	58,7	12,1	11,2
7. Bezrobocie w kraju – prognoza (odwrócona skala)	saldo [pp.]	KGD.UNEMP.F	-11,1	9,1	0,8	8,3	-11,9
8. Zakupy dóbr trwałego użytku – diagnoza	saldo [pp.]	KGD.MP.S	3,6	-11,8	-0,3	11,5	-3,9
9. Zakupy dóbr trwałego użytku – prognoza	saldo [pp.]	KGD.MP.F	-7,6	4,3	11,7	7,4	19,3
10. Oszczędności – diagnoza	saldo [pp.]	KGD.SAV.S	-13,5	-21,7	-6,5	15,2	7,1
11. Oszczędności – prognoza	saldo [pp.]	KGD.SAV.F	-38,4	-29,9	-26,1	3,8	12,3
12. Obecna kondycja finansowa gospodarstw domowych	saldo [pp.]	KGD.FIN.S	14,8	17,4	18,0	0,6	3,2
13. Stopa oszczędności	%	KGD.SAVRATE.S	10,4	14,0	15,1	1,1	4,7
14. Zakup samochodu - prognoza	saldo [pp.]	KGD.CAR.F	-80,2	-85,8	-74,8	11,1	5,4
15. Zakup domu lub mieszkania - prognoza	saldo [pp.]	KGD.HOUSEBUY.F	-82,8	-81,8	-58,6	23,2	24,2
16. Remont domu lub mieszkania - prognoza	saldo [pp.]	KGD.HOUSEEXP.F	-49,6	-38,2	-30,1	8,0	19,4

## SYNTEZA WYNIKÓW

1. W drugim kwartale 2019 r. nastroje gospodarstw domowych uległy pogorszeniu. Wartość wskaźnika kondycji gospodarstw domowych IRG SGH (IRGKGD) zmniejszyła się o 3,1 pkt do wysokości -9,5 pkt, niwelując wzrost zanotowany w poprzednim kwartale. Oznacza to, że nastroje konsumenckie utrzymują tendencję spadkową. Ujemny wpływ na nie mają przewidywania gospodarstw domowych co do spowolnienia całej gospodarki i – w konsekwencji – nasilające się obawy przed wzrostem bezrobocia. Poprawiły się natomiast oceny przyszłej zdolności do oszczędzania oraz – po raz trzeci z rzędu – oceny własnej, przyszłej sytuacji finansowej.

2. Oceny bieżącej, ogólnej sytuacji gospodarczej w Polsce znajdują się w tendencji spadkowej. Wartość salda wprawdzie wzrosła (o 4,1 pkt) w ciągu kwartału, jednak jest niższa niż przed rokiem o 8,5 pkt. Pogorszyły się oceny przyszłego stanu gospodarki, a wartość salda obniżyła się o 2,7 pkt. Jest zarazem mniejsza niż rok wcześniej aż o 16,4 pkt. Tendencja średniokresowa jest również spadkowa. Krótko mówiąc, obawiamy się osłabienia dynamiki gospodarki mimo tego, że bieżące jej wyniki (oficjalne) są raczej dobre i wskazują, że spowolnienie może być płytkie. Najprawdopodobniej niepewność co do tempa rozwoju gospodarki wpłynęła na wzrost obaw przed bezrobociem. Wartość salda zwiększyła się aż o 17,2 pkt (w porównaniu do II kwartału 2018 r. jest większa o 21,2 pkt). Należy spodziewać się, że oceny te będą niekorzystnie oddziaływać na decyzje wydatkowe gospodarstw domowych w najbliższym okresie.

3. Mimo niepewności co do rozwoju sytuacji makroekonomicznej w nadchodzących 12 miesiącach przybywa gospodarstw domowych, które dobrze oceniają swoją przyszłą sytuację finansową. Wartość salda wzrosła o 0,8 pkt i jest wyższa niż przed rokiem o 2,5 pkt. Wpływ na takie oceny ma zapewne uruchomienie przez rząd programu świadczeń społecznych (tzw. trzynasta emerytura, rozszerzenie programu Rodzina 500+ i in.). Mimo wzrostu wartości salda średniokresowa tendencja jego zmian jest spadkowa. Choć gospodarstwa domowe optymistycznie spoglądają na swoją sytuację finansową w przyszłości, z pesymizmem oceniają dochody bieżące – wartość salda odpowiedzi na pytanie o zmianę obecnej sytuacji finansowej obniżyła się w ciągu kwartału o 3,7 pkt.

Wyniki te mogą wskazywać, iż mimo oczekiwanego spowolnienia w gospodarce gospodarstwa domowe są przekonane, że będzie ono płytkie i zasadniczo nie przełoży się na ich sytuację finansową. Twarde dane statystyczne mówią o dobrej sytuacji na rynku pracy, objawiającej się dynamicznym wzrostem wynagrodzeń. Jeśli się ona utrzyma, wspomniane obawy przed bezrobociem mogą ulec zmniejszeniu.

4. Drugi kwartał z rzędu zmały oczekiwania inflacyjne. Wartość salda obniżyła się o 4,7 pkt (po spadku o 3,9 pkt w poprzednim kwartale). Jest to dość zaskakujący wynik w świetle danych GUS i prognoz ekonomistów. Wartość salda jest jednak wyższa aż o 22 pkt od ubiegłorocznej. Tendencja średniokresowa jest nadal wzrostowa, choć sygnalizowany jest jej górny punkt zwrotny. 77,6% ankietowanych spodziewa się utrzymania się lub przyspieszenia tempa inflacji (poprzednio 79,8%, przed rokiem 58,8%).

Z kolei wartość salda odpowiedzi na pytanie o bieżące koszty utrzymania zwiększyła się o 5,4 pkt (po spadku o 3,2 pkt przed kwartałem). W skali roku wzrosła o 13,4 pkt. Tendencja ma więc charakter wyraźnie wzrostowy. Obecnie 45,4% badanych gospodarstw domowych jest zdania, że bieżący poziom cen znacznie wzrósł (37% przed kwartałem, przed rokiem 30,3%). Niepewność co do tempa inflacji jest więc znaczna. Ogólny poziom cen mierzony wskaźnikiem CPI nie sygnalizuje dużego wzrostu kosztów utrzymania (choć przekroczył ostatnio granicę 2% r/r). Mimo to oczekiwania inflacyjne należy ocenić jako umiarkowane. Nie powinny one zniekształcać decyzji konsumpcyjnych.

5. Zwiększył się odsetek gospodarstw domowych negatywnie oceniających bieżący klimat do zakupu dóbr trwałych (z 11,5% w I kwartale do 25,5%). Wartość salda ocen pozytywnych i negatywnych zmniejszyła się o 14 pkt (po wzroście o 2,7 pkt poprzednio). Odsetek gospodarstw domowych, które pozytywnie oceniają bieżący klimat do zakupu dóbr trwałego użytku, nie zmienił się i wynosi 13,7% (przed rokiem 12,7%). Spadek wartości salda był więc wynikiem zmiany części opinii neutralnych na negatywne. Opinie te podlegają silnym wahaniom i są bardzo wrażliwe. Od początku 2018 r. utrzymuje się ich tendencja spadkowa. Należy podkreślić, że to pytanie ankiety odnosi się do subiektywnych ocen warunków decyzji nabywczych, a nie do wolumenu wydatków. Wyniki sprzedaży detalicznej artykułów z grupy „meble, RTV, AGD”, publikowane przez GUS, mówią o dużych wzrostach – w marcu i kwietniu tempo realnego wzrostu wyniosło ponad 20% r/r.

Znacznie lepsze są prognozy zakupu dóbr trwałego użytku. Wartość salda uległa zwiększeniu drugi kwartał z rzędu (o 6,5 pkt). Odsetek gospodarstw domowych, które spodziewają się wzrostu wydatków, zwiększył się do wysokości 31,7% (20,9% przed kwartałem i 21,8% przed rokiem), a odsetek planujących zmniejszenie wydatków wyniósł 21,6% (tyle co poprzednio i 23% przed rokiem). Wynik ten oznacza, że wysoka dynamika sprzedaży dóbr trwałych – mimo że obecny klimat do ich zakupu jest oceniany niekorzystnie – najprawdopodobniej utrzyma się.

6. Zmniejszyło się natomiast zainteresowanie zakupem samochodu (w ciągu kolejnych 12 miesięcy). Wartość salda obniżyła się o 4,1 pkt (jest też mniejsza niż przed rokiem o 2,6 pkt). Odsetek ankietowanych, którzy prawdopodobieństwo zakupu samochodu w perspektywie jednego roku oceniają jako bardzo duże lub dość duże, wynosi obecnie 5,3% (6,6% poprzednio i 6,7% przed rokiem). W konsekwencji zwiększył się odsetek respondentów, którzy oceniają to prawdopodobieństwo jako „zdecydowanie żadne” lub „niewielkie” (o 1,2 pkt). Saldo wygładzone z wahań krótkookresowych wykazuje tendencję spadkową. Wg GUS sprzedaż detaliczna w grupie „pojazdy mechaniczne, motocykle, części” realnie rośnie ostatnio dwucyfrowo (w marcu 11,3% r/r, w kwietniu 13,3% r/r). Jednak w rejestracji nowych samochodów początek roku był bardzo zmienny – w lutym liczba nowych rejestracji spadła, by wzrosnąć w marcu i ponownie zmniejszyć się w kwietniu (wg SAMAR). Z ocen ankietowanych wynika, że dynamika popytu na samochody obniży się.

7. Wartość salda odpowiedzi na pytanie o planowany zakup lub budowę domu/mieszkania w następnych 12 miesiącach rośnie drugi kwartał z rzędu. Obecny wzrost wyniósł 4,6 pkt (poprzednio o 1,3 pkt). Wartość salda jest jednak mniejsza niż przed rokiem o 0,8 pkt. Wskaźnik oczyszczony z wahań krótkookresowych znajduje się

najprawdopodobniej w otoczeniu dolnego punktu zwrotnego. Jedynie 7,0% gospodarstw domowych spodziewa się, że w ciągu najbliższego roku zakupi lub będzie budować dom/mieszkanie (4,7% przed kwartałem i 8,0% przed rokiem). Wg GUS liczba wydanych pozwoleń na budowę wzrosła w kwietniu o 9,1% r/r, a liczba mieszkań oddanych do użytku zwiększyła się aż o 19,3% r/r. Liczba rozpoczętych inwestycji jest jednak mniejsza niż rok wcześniej.

8. Również w przypadku wydatków remontowych zanotowano wzrost drugi kwartał z rzędu. Wartość salda zwiększyła się aż o 22,2 pkt (przed kwartałem o 4,6 pkt) do poziomu najwyższego w historii badania kondycji gospodarstw domowych (-38,2 pkt). Obecnie 24,5% ankietowanych ocenia prawdopodobieństwo poniesienia wydatków remontowych lub podnoszących standard mieszkania jako bardzo lub dość duże (14,4% w poprzednim badaniu i 18,5% przed rokiem). Znacznie zmniejszył się odsetek gospodarstw, które prawdopodobieństwo to oceniają jako „zdecydowanie żadne” (o 16,9 pkt proc.). Czynnikiem sprzyjającym wzrostowi wydatków remontowych mogą być wprowadzone w podatku dochodowym od osób fizycznych odliczenia wydatków termomodernizacyjnych.

9. Wartość salda odpowiedzi na pytanie o bieżący klimat do oszczędzania obniżyła się po raz trzeci z rzędu (o 2,8 pkt, o 1,8 pkt poprzednio). Wartość salda jest niższa niż przed rokiem o 16,2 pkt. 35% ankietowanych uważa, że obecnie jest korzystny klimat do oszczędzania (37,7% poprzednio i 47,5% przed rokiem). Z kolei oceny zdolności przyszłej zdolności do oszczędzania poprawiły się (po raz drugi z rzędu). Wartość salda zwiększyła się o 6,5 pkt (poprzednio o 5,5 pkt i jest wyższa niż przed rokiem o 5,0 pkt). Obecnie 29,6% ankietowanych jest zdania, że z „bardzo dużym” lub „dość dużym” prawdopodobieństwem zdołają w nadchodzącym roku zaoszczędzić jakiegokolwiek pieniądze (24% poprzednio, 24,3% przed rokiem, 11% przed 10 latami). Zarówno saldo diagnostyczne jak i prognostyczne są w tendencji spadkowej.

10. Wartość salda odpowiedzi na pytanie o zbilansowanie bieżących dochodów i wydatków gospodarstwa wzrosła trzeci kwartał z rzędu (o 1,4 pkt). Jest jednak niższa niż przed rokiem o 4,1 pkt. Choć tendencja jest spadkowa, saldo nadal jest na wysokim, dodatnim poziomie (17,4 pkt). Odsetek gospodarstw domowych, które „nieco oszczędzają”, jest na wysokim poziomie (42,6%, 41,9% przed kwartałem i 49,3% przed rokiem). Odsetek tych, które „dużo oszczędzają”, wynosi 5%. Łącznie więc 47,6% ankietowanych deklaruje zdolność do oszczędzania (poprzednio 46,5%, a przed rokiem 52,6%). Odsetek tych, które wpadają w długi, wyniósł 2,8% (4% poprzednio, 3,1% przed rokiem), zaś odsetek tych, które oceniają, że przejadają oszczędności, zwiększył się do 12% (o jeden punkt procentowy, przed rokiem było to 6,6%). Wśród oszczędzających przeważają gospodarstwa domowe, które odkładają mniej niż 10% dochodów; jest ich 42,2% (58,7% poprzednio). Drugą grupę stanowią gospodarstwa, które odkładają od 10% do 20% dochodów; jest ich 33,8%. Tych, które są w stanie odłożyć ponad 20%, jest 24%. Średnia stopa oszczędności wynosi 14,2% (11,5% przed kwartałem i 10,7% przed rokiem).



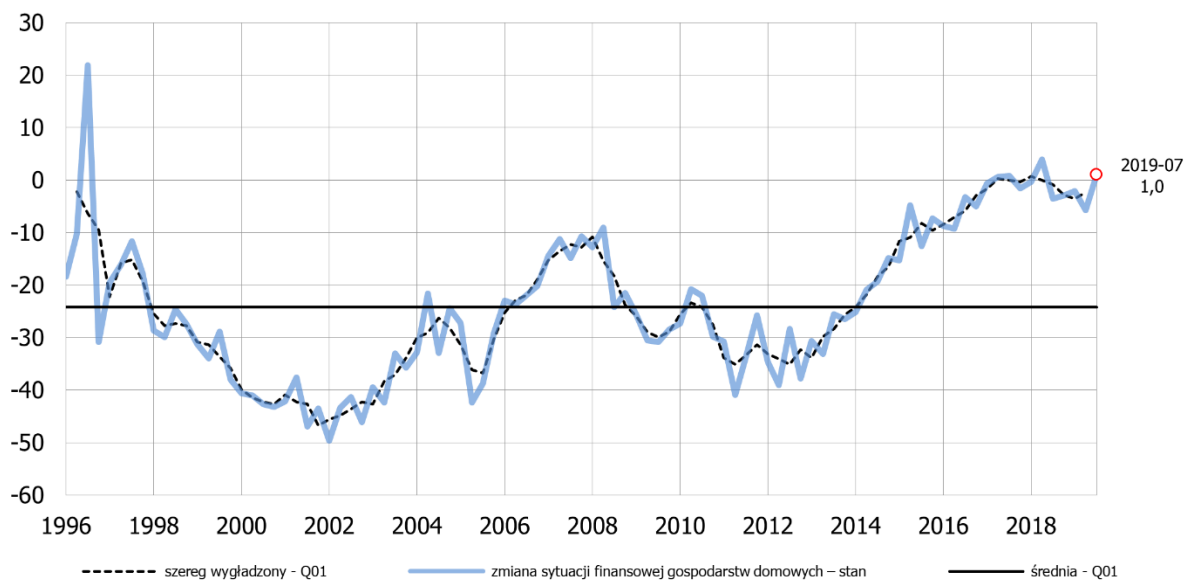
**SUMMARY**

In the 2<sup>nd</sup> quarter of 2019 consumer confidence deteriorated. The IRG SGH consumer confidence indicator (IRGKGD) quarterly dropped by 3.1 pts, offsetting the increase recorded in the previous quarter (3.2 pts). Consumer sentiment is influenced by the expected slowdown of the economy and, consequently, fears of getting unemployed. In comparison to the 2nd quarter of 2018 IRGKGD declined by 7.4 pts. The downward tendency, which began nearly two years ago, is proceeding.

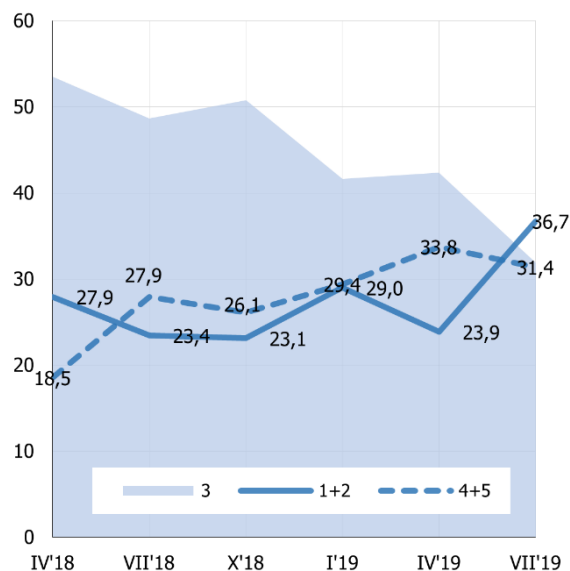
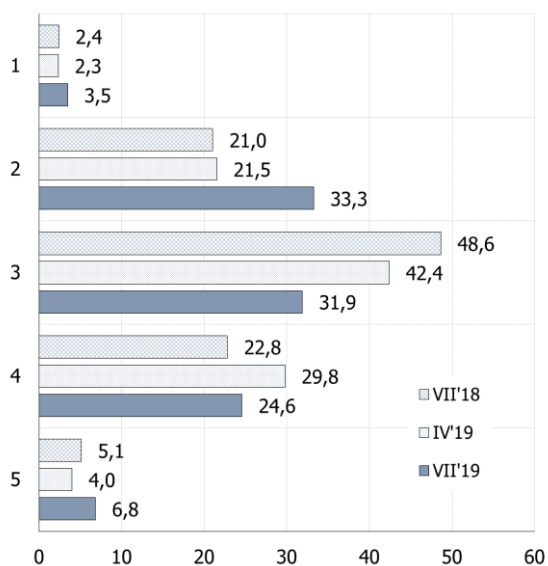
## SZCZEGÓŁOWE WYNIKI BADANIA

### 1. Zmiana sytuacji finansowej gospodarstw domowych – diagnoza

Jak oceniacie Państwo obecną sytuację finansową swego gospodarstwa domowego w porównaniu z sytuacją sprzed 12 miesięcy?

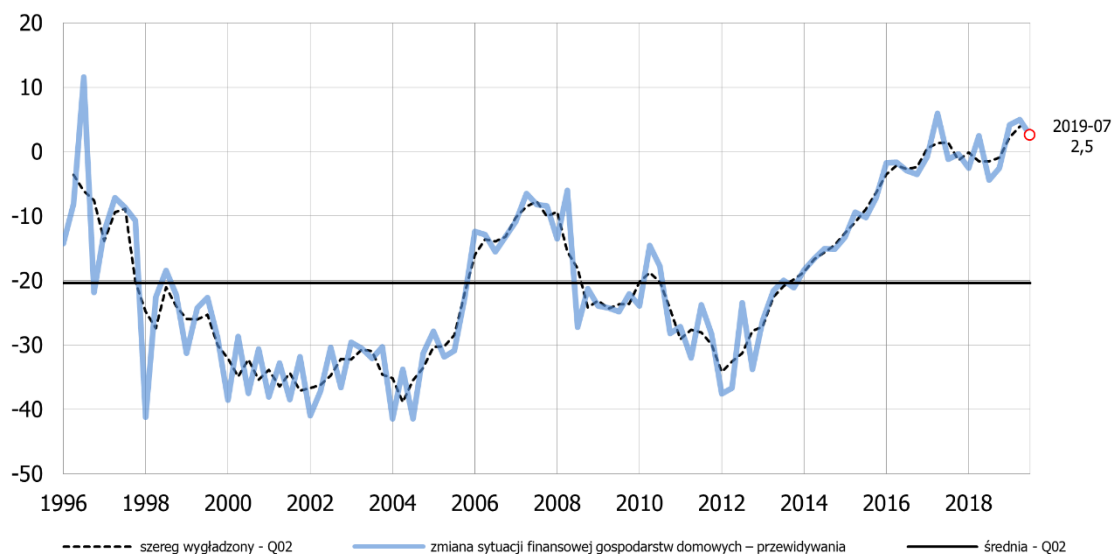


Warianty odpowiedzi - odsetki	Okres badania					
	IV'18	VII'18	X'18	I'19	IV'19	VII'19
1. poprawiła się bardzo	3,7	2,4	2,3	2,4	2,3	3,5
2. poprawiła się trochę	24,3	21,0	20,8	26,6	21,5	33,3
3. bez zmian	53,5	48,6	50,8	41,6	42,4	31,9
4. pogorszyła się trochę	13,3	22,8	21,0	23,1	29,8	24,6
5. pogorszyła się bardzo	5,3	5,1	5,1	6,3	4,0	6,8
Saldo (1+0,5*2-0,5*4-5)	3,9	-3,6	-2,9	-2,1	-5,8	1,0

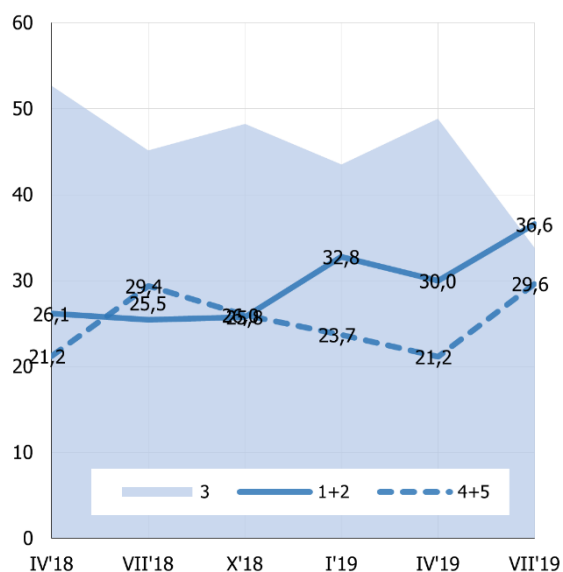
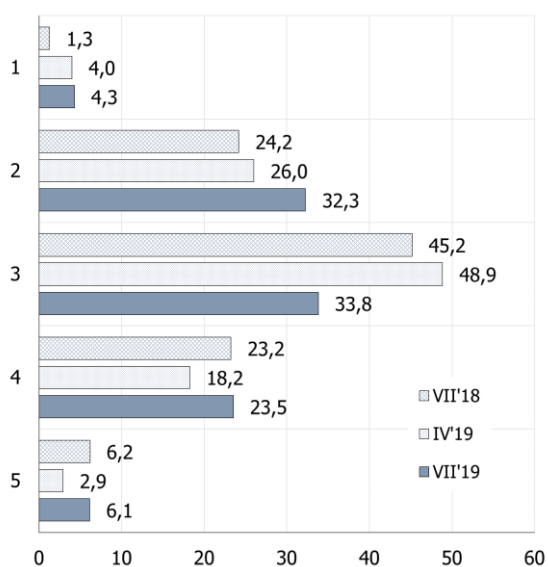


## 2. Zmiana sytuacji finansowej gospodarstw domowych – prognoza

Jak - przypuszczalnie - zmieni się sytuacja finansowa Państwa gospodarstwa domowego w następnych 12 miesiącach?

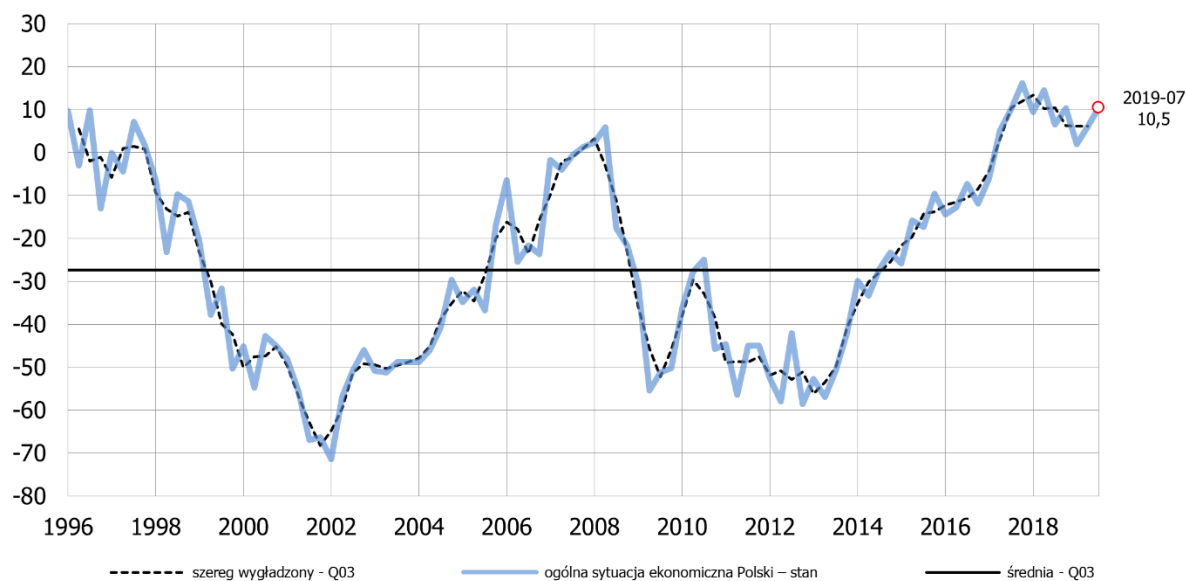


Warianty odpowiedzi - odsetki	Okres badania					
	IV'18	VII'18	X'18	I'19	IV'19	VII'19
1. poprawi się bardzo	4,4	1,3	0,5	3,1	4,0	4,3
2. poprawi się trochę	21,8	24,2	25,2	29,7	26,0	32,3
3. bez zmian	52,6	45,2	48,2	43,5	48,9	33,8
4. pogorszy się trochę	16,8	23,2	20,5	19,9	18,2	23,5
5. pogorszy się bardzo	4,4	6,2	5,5	3,8	2,9	6,1
Saldo (1+0,5*2-0,5*4-5)	2,5	-4,4	-2,6	4,2	5,0	2,5

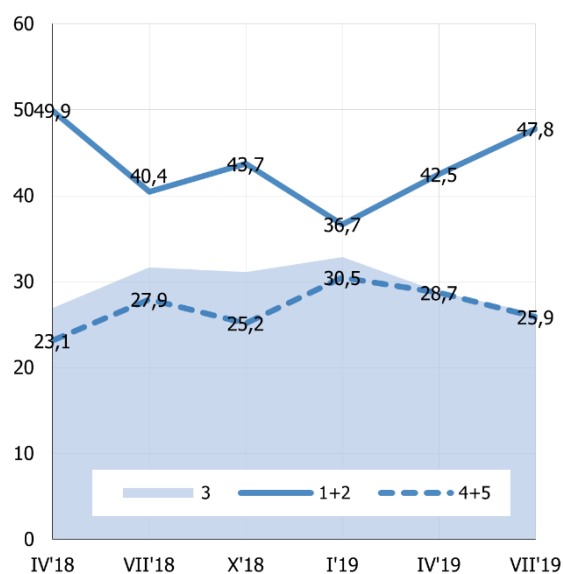
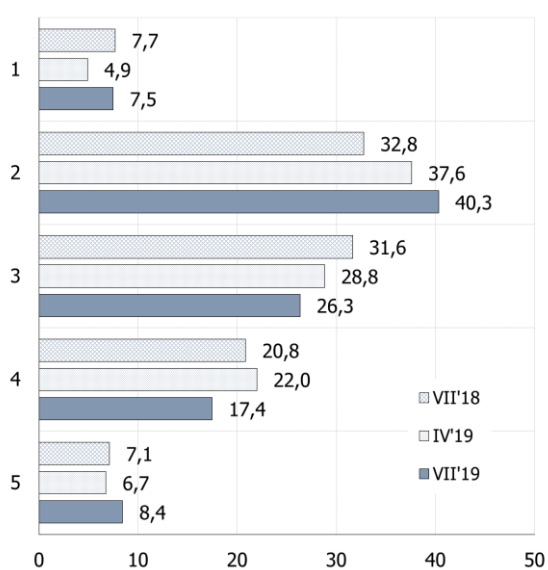


### 3. Ogólna sytuacja ekonomiczna Polski – diagnoza

Jak zmieniła się, Państwa zdaniem, ogólna sytuacja ekonomiczna Polski w ostatnich 12 miesiącach?

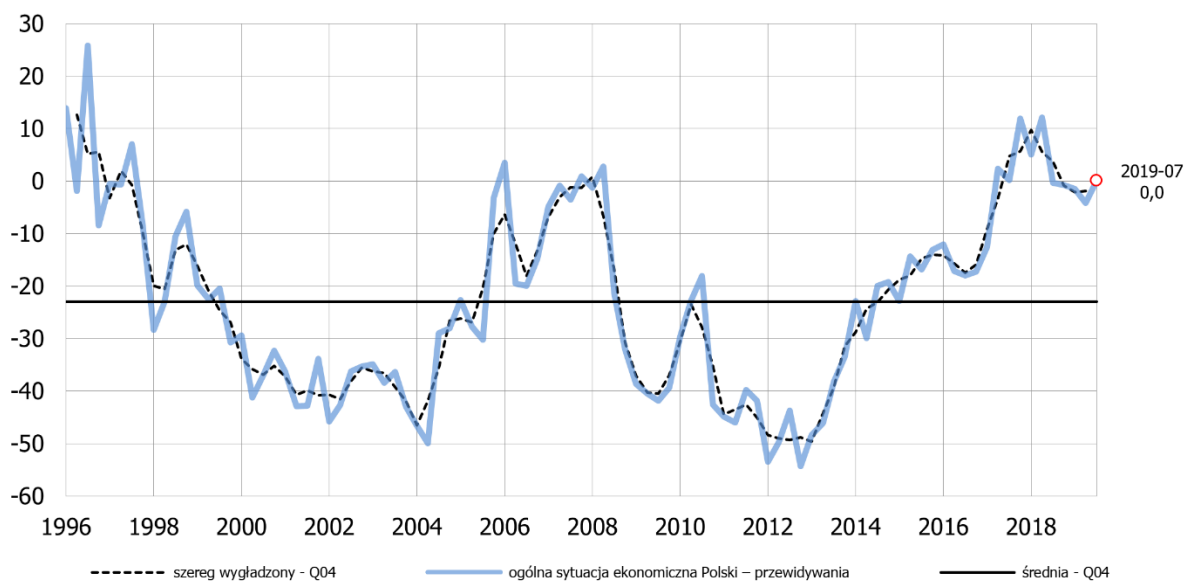


Warianty odpowiedzi - odsetki	Okres badania					
	IV'18	VII'18	X'18	I'19	IV'19	VII'19
1. poprawiła się bardzo	6,7	7,7	8,5	4,2	4,9	7,5
2. poprawiła się trochę	43,2	32,8	35,2	32,4	37,6	40,3
3. bez zmian	26,9	31,6	31,1	32,8	28,8	26,3
4. pogorszyła się trochę	18,5	20,8	18,7	23,8	22,0	17,4
5. pogorszyła się bardzo	4,6	7,1	6,4	6,6	6,7	8,4
Saldo (1+0,5*2-0,5*4-5)	14,5	6,5	10,3	1,9	6,0	10,5

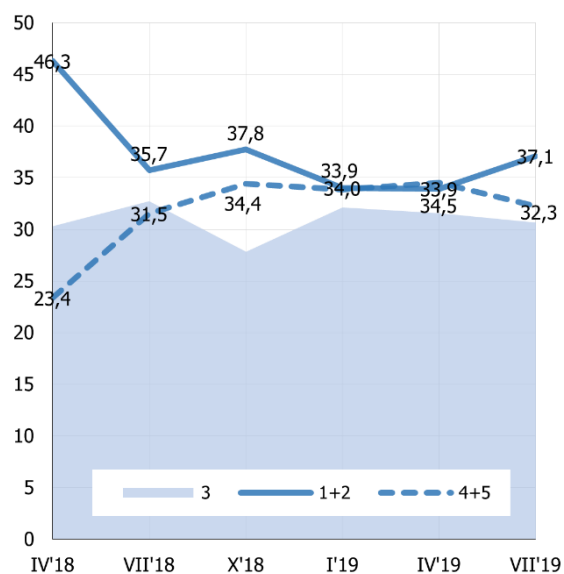
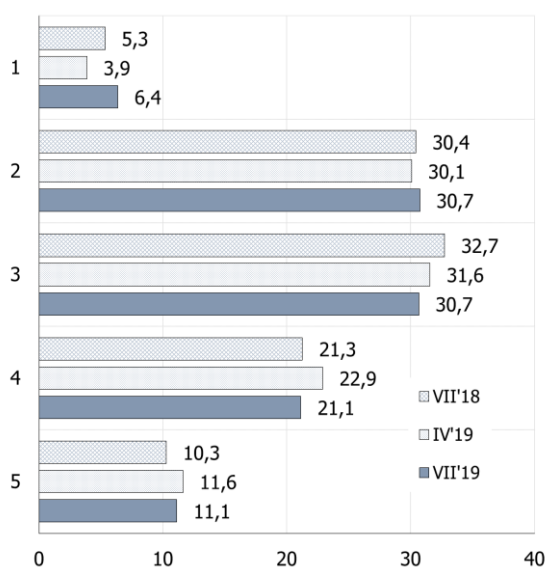


## 4. Ogólna sytuacja ekonomiczna Polski – prognoza

Jak, Państwa zdaniem, zmieni się ogólna sytuacja ekonomiczna Polski w następnych 12 miesiącach?

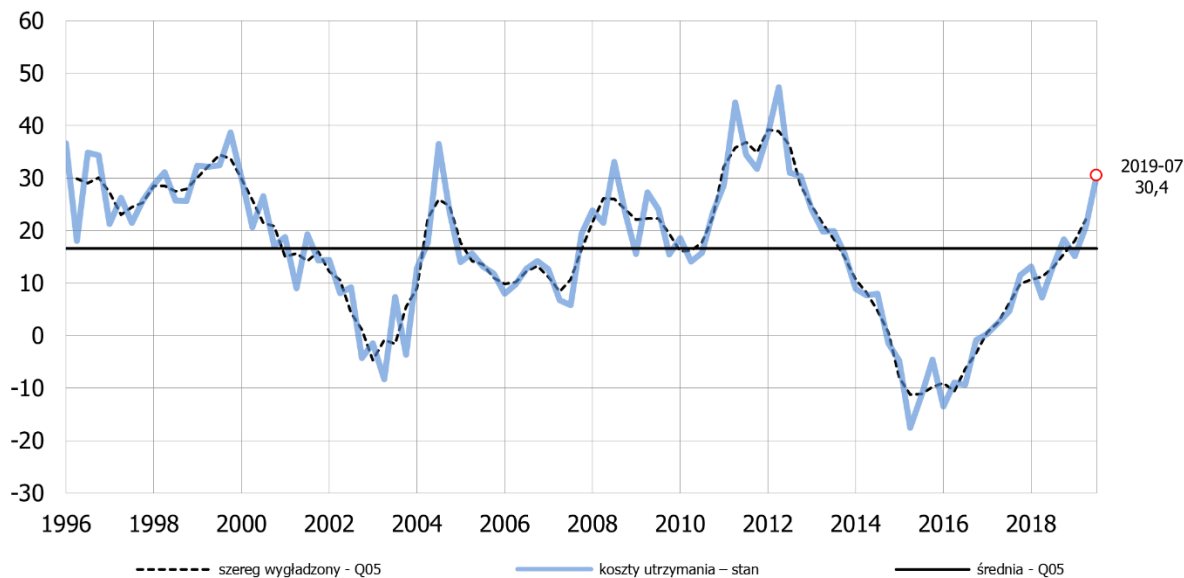


Warianty odpowiedzi - odsetki	Okres badania					
	IV'18	VII'18	X'18	I'19	IV'19	VII'19
1. poprawi się bardzo	7,2	5,3	4,9	4,2	3,9	6,4
2. poprawi się trochę	39,1	30,4	32,9	29,8	30,1	30,7
3. bez zmian	30,3	32,7	27,8	32,1	31,6	30,7
4. pogorszy się trochę	17,5	21,3	24,8	26,5	22,9	21,1
5. pogorszy się bardzo	5,9	10,3	9,6	7,3	11,6	11,1
Saldo (1+0,5*2-0,5*4-5)	12,2	-0,4	-0,7	-1,5	-4,2	0,0

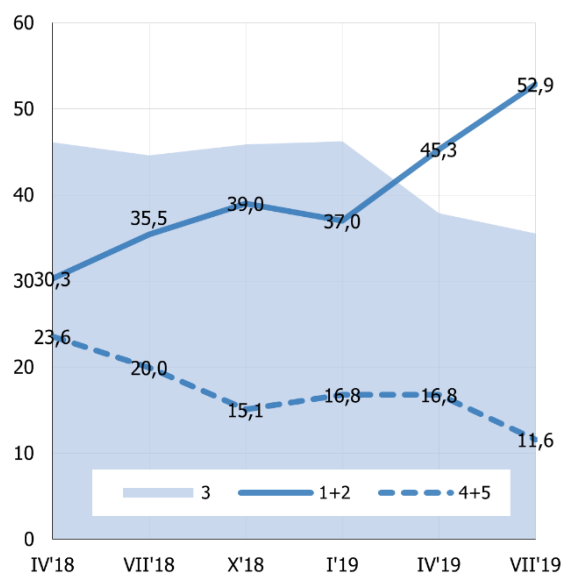
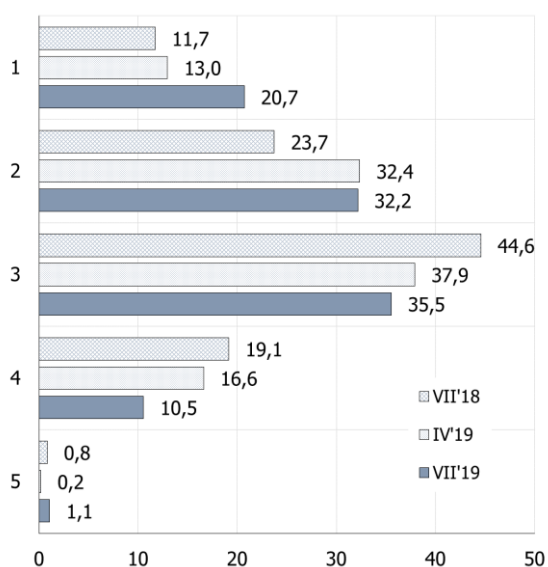


## 5. Koszty utrzymania – diagnoza

Czy w porównaniu z sytuacją sprzed 12 miesięcy koszty utrzymania w skali kraju są, Państwa zdaniem teraz: ... ?

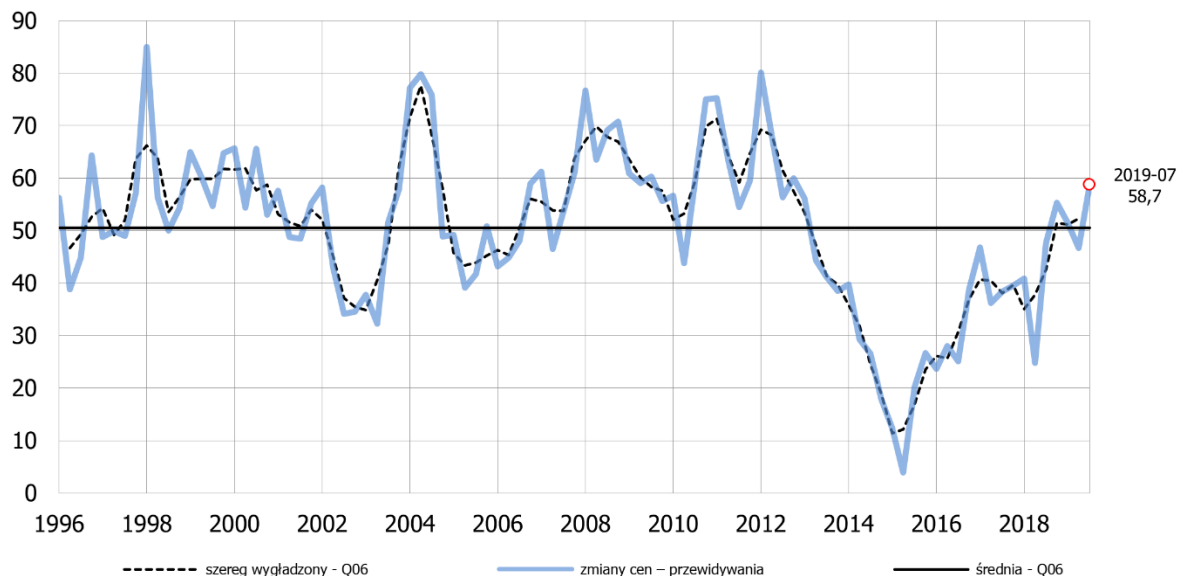


Warianty odpowiedzi - odsetki	Okres badania					
	IV'18	VII'18	X'18	I'19	IV'19	VII'19
1. wyraźnie dużo wyższe	8,2	11,7	13,0	10,3	13,0	20,7
2. znacznie wyższe	22,1	23,7	26,1	26,7	32,4	32,2
3. nieco wyższe	46,1	44,6	45,9	46,2	37,9	35,5
4. takie same	23,1	19,1	14,9	16,6	16,6	10,5
5. niższe	0,5	0,8	0,2	0,2	0,2	1,1
Saldo (1+0,5*2-0,5*4-5)	7,2	13,2	18,4	15,2	20,6	30,4

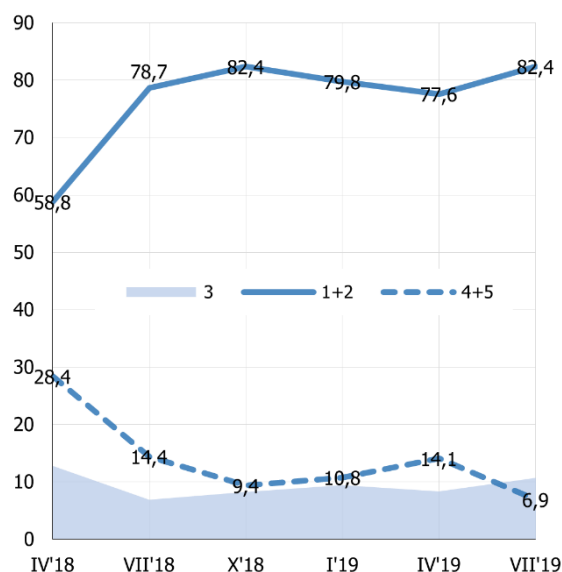
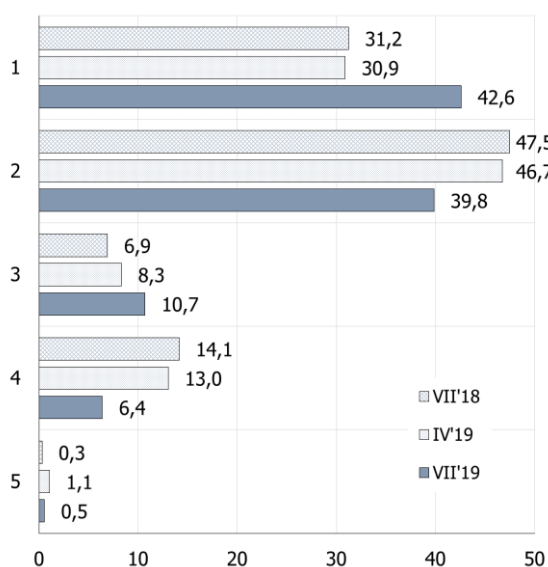


## 6. Zmiana cen – prognoza

Porównując z tym co dzieje się teraz, czy Państwo sądzą, że w najbliższych 12 miesiącach w skali kraju: ... ?

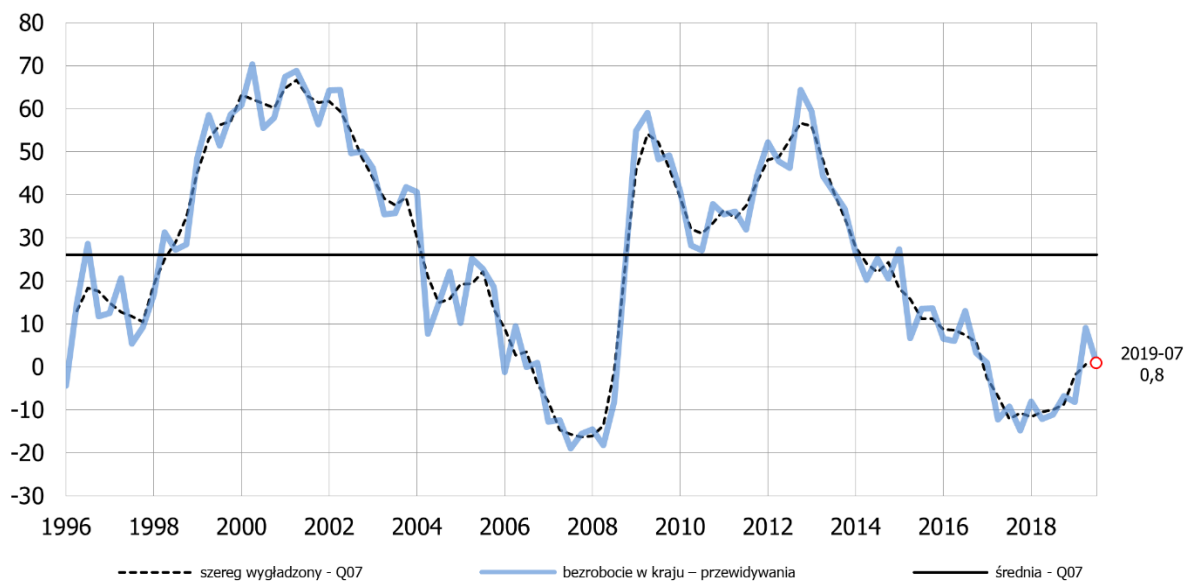


Warianty odpowiedzi - odsetki	Okres badania					
	IV'18	VII'18	X'18	I'19	IV'19	VII'19
1. wzrost cen będzie szybszy	19,1	31,2	38,3	35,0	30,9	42,6
2. ceny wzrastać będą tak samo	39,7	47,5	44,0	44,8	46,7	39,8
3. ceny wzrastać będą wolniej	12,8	6,9	8,3	9,5	8,3	10,7
4. ceny będą mniej więcej takie same	28,4	14,1	8,7	9,7	13,0	6,4
5. ceny nieco zmaleją	0,0	0,3	0,7	1,1	1,1	0,5
Saldo (1+0,5*2-0,5*4-5)	24,8	47,6	55,3	51,4	46,7	58,7

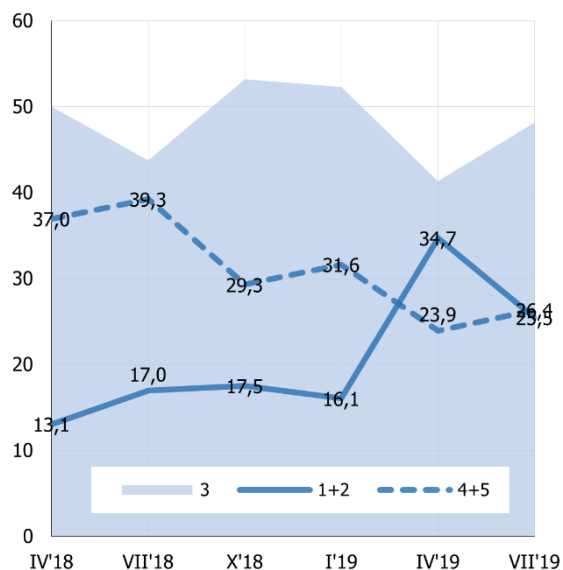


## 7. Bezrobocie w kraju – prognoza

Jak zmieni się, zdaniem Państwa, bezrobocie w kraju w następnych 12 miesiącach?



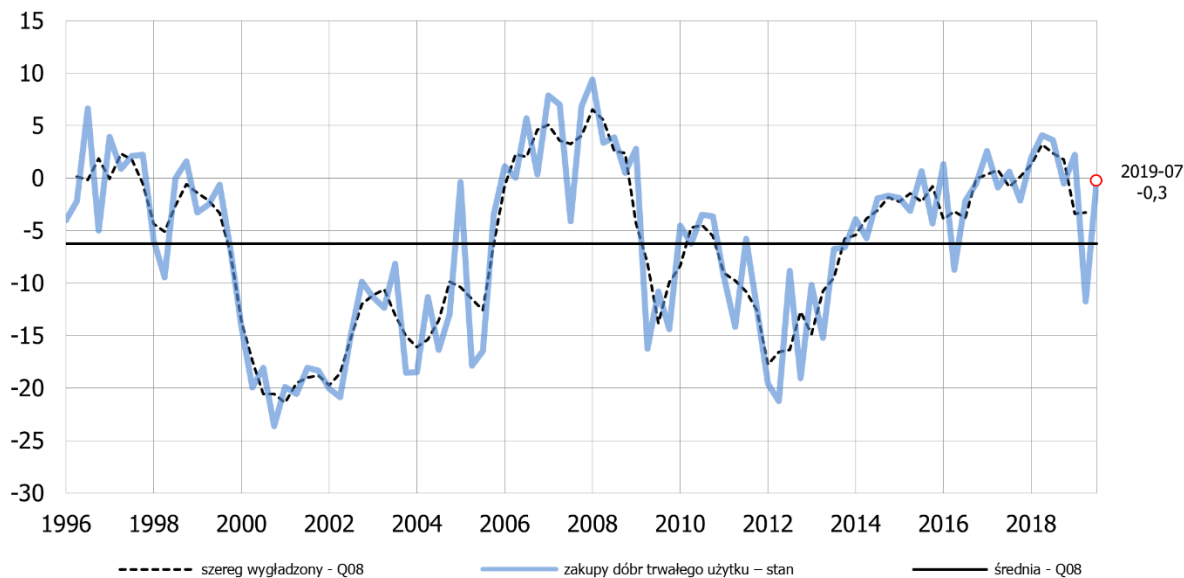
Warianty odpowiedzi - odsetki	Okres badania					
	IV'18	VII'18	X'18	I'19	IV'19	VII'19
1. gwałtownie wzrosnie	0,6	2,0	1,4	1,0	12,0	6,8
2. nieznacznie wzrosnie	12,5	14,9	16,1	15,1	22,7	18,6
3. pozostanie takie samo	50,0	43,8	53,2	52,3	41,3	48,2
4. nieznacznie zmaleje	36,1	37,3	26,1	30,0	19,3	22,1
5. gwałtownie zmaleje	0,9	1,9	3,2	1,7	4,7	4,3
Saldo (1+0,5*2-0,5*4-5)	-12,1	-11,1	-6,8	-8,1	9,1	0,8



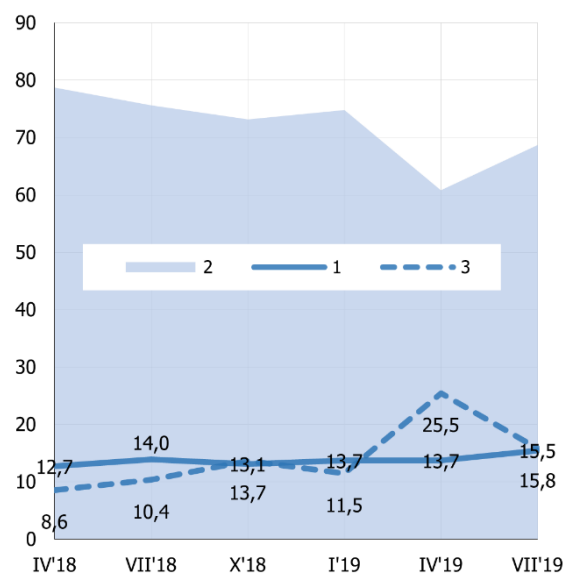
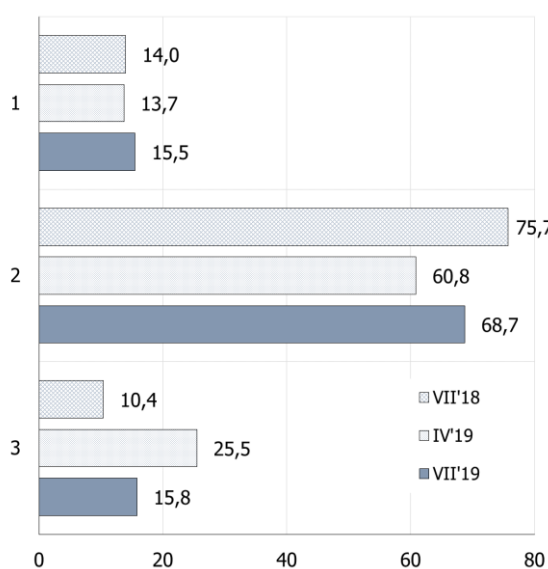


## 8. Zakupy dóbr trwałego użytku – diagnoza

Czy sądzą Państwo, że obecnie korzystnie jest kupować dobra trwałego użytku (meble, sprzęt RTV, pralkę, kuchenkę, lodówkę): ... ?

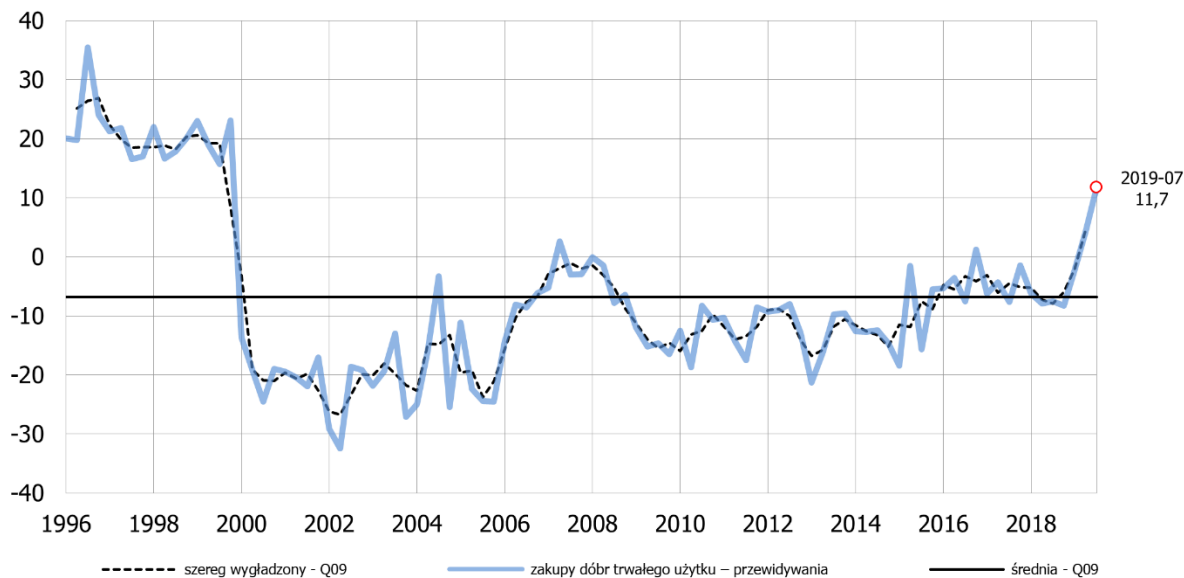


Warianty odpowiedzi - odsetki	Okres badania					
	IV'18	VII'18	X'18	I'19	IV'19	VII'19
1. tak, teraz właśnie jest odpowiedni czas	12,7	14,0	13,1	13,7	13,7	15,5
2. obecny czas nie jest na to ani dobry, ani zły	78,7	75,7	73,2	74,8	60,8	68,7
3. nie, nie jest to czas odpowiedni	8,6	10,4	13,7	11,5	25,5	15,8
Saldo (1-3)	4,1	3,6	-0,5	2,2	-11,8	-0,3

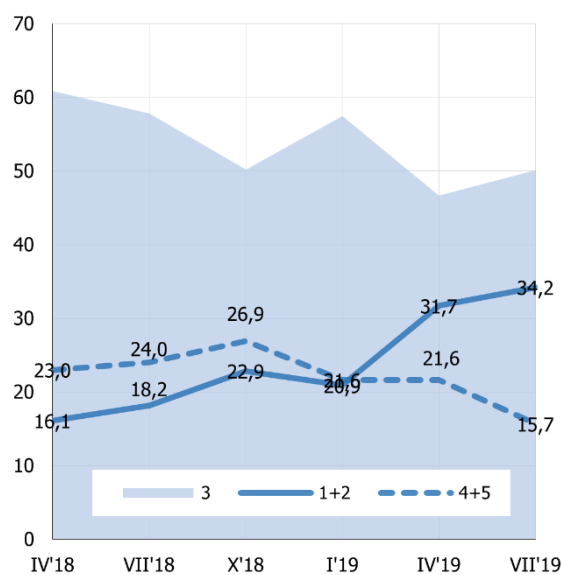
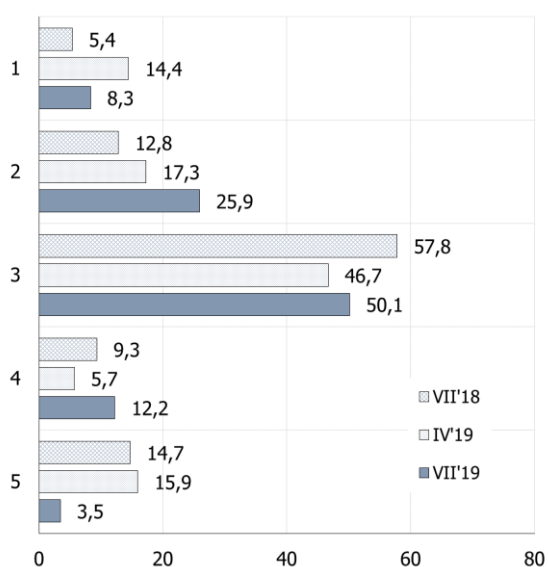


## 9. Zakupy dóbr trwałego użytku – prognoza

Czy sądzą Państwo, że Wasze wydatki na zakupy dóbr trwałego użytku w następnych 12 miesiącach będą w porównaniu z tego typu wydatkami w poprzednich 12 miesiącach: ... ?

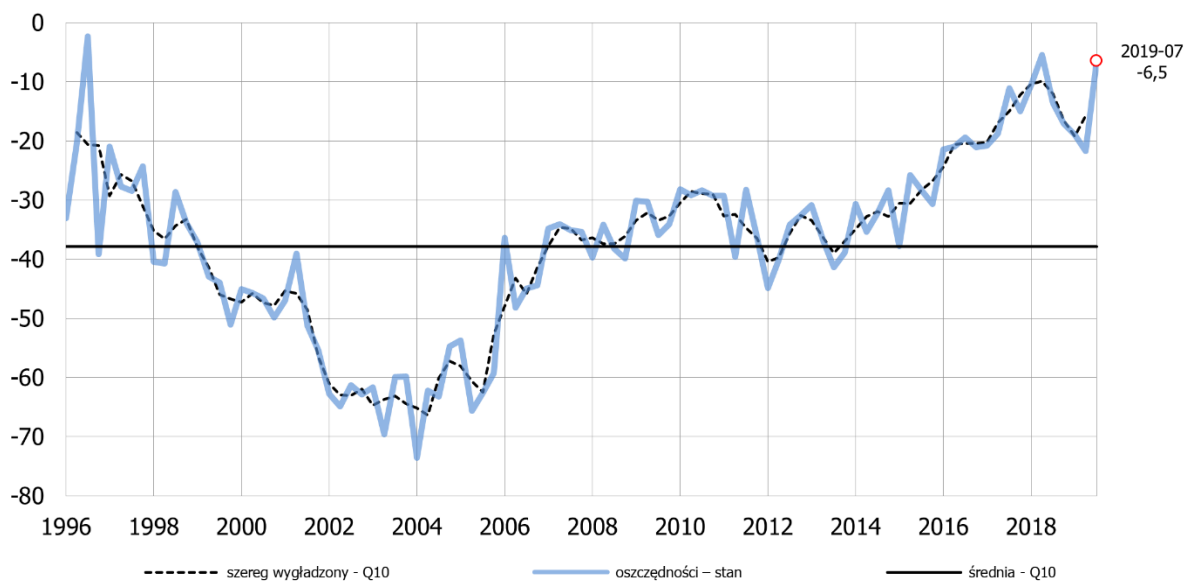


Warianty odpowiedzi - odsetki	Okres badania					
	IV'18	VII'18	X'18	I'19	IV'19	VII'19
1. dużo większe	4,5	5,4	6,6	6,3	14,4	8,3
2. nieco większe	11,6	12,8	16,3	14,6	17,3	25,9
3. podobne	60,9	57,8	50,2	57,5	46,7	50,1
4. nieco mniejsze	9,6	9,3	7,9	11,7	5,7	12,2
5. dużo mniejsze	13,4	14,7	19,0	9,9	15,9	3,5
Saldo (1+0,5*2-0,5*4-5)	-7,9	-7,6	-8,2	-2,2	4,3	11,7

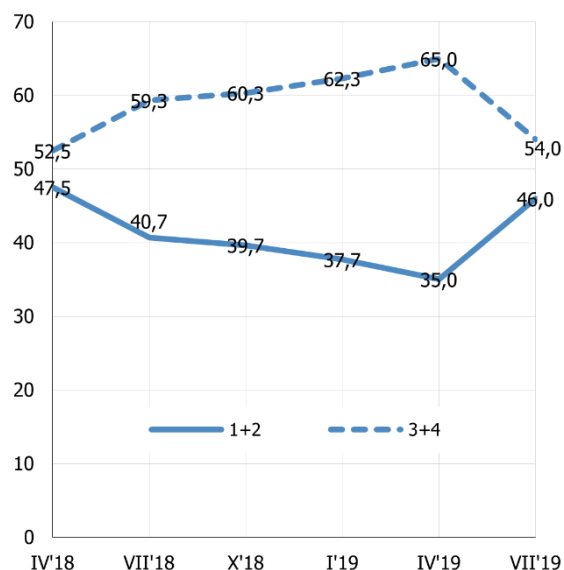
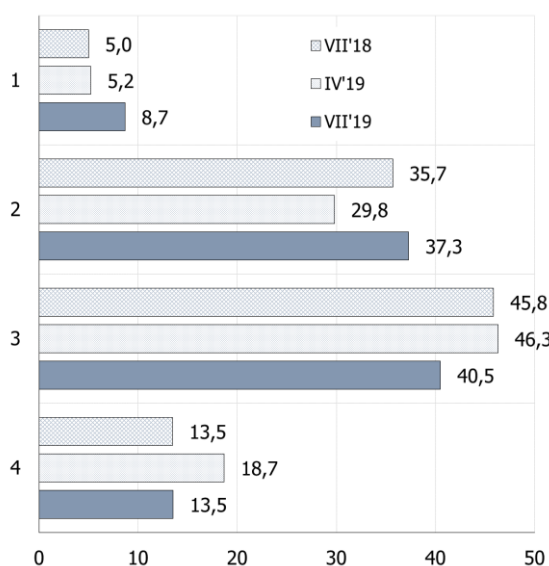


## 10. Oszczędności – diagnoza

Czy uwzględniając ogólną sytuację ekonomiczną Polski, Państwa zdaniem obecnie jest: ... ?

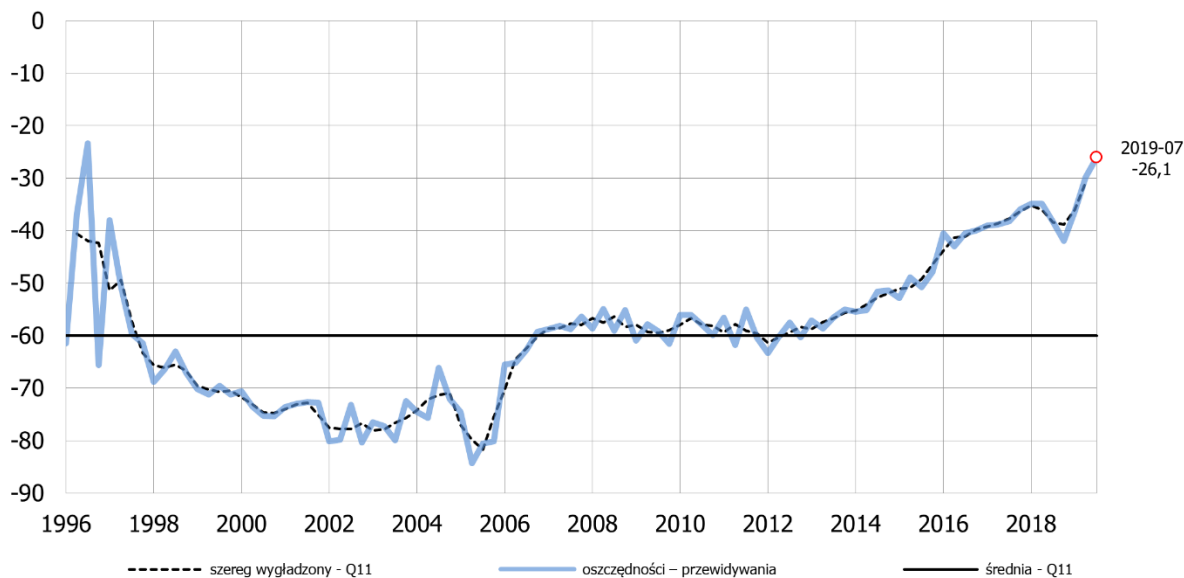


Warianty odpowiedzi - odsetki	Okres badania					
	IV'18	VII'18	X'18	I'19	IV'19	VII'19
1. bardzo dobry czas, aby oszczędzać	7,0	5,0	6,6	4,0	5,2	8,7
2. dobry czas, aby oszczędzać	40,5	35,7	33,1	33,7	29,8	37,3
3. raczej niekorzystny czas, aby oszczędzać	39,5	45,8	40,2	45,0	46,3	40,5
4. bardzo niekorzystny czas, aby oszczędzać	12,9	13,5	20,2	17,3	18,7	13,5
Saldo (1+0,5*2-0,5*3-4)	-5,5	-13,5	-17,1	-18,9	-21,7	-6,5

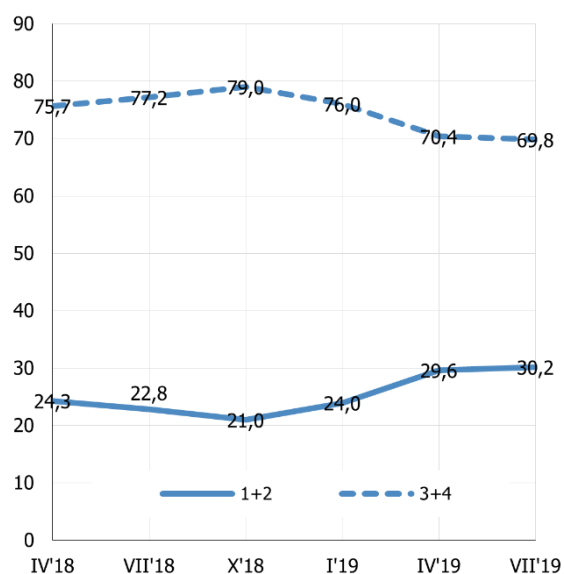
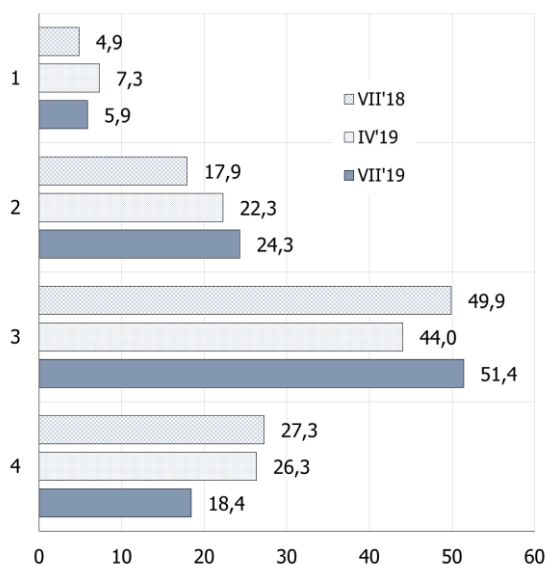


## 11. Oszczędności – prognoza

Jakie jest prawdopodobieństwo, że w następnych 12 miesiącach zdołacie Państwo zaoszczędzić jakiegokolwiek pieniądze: ... ?

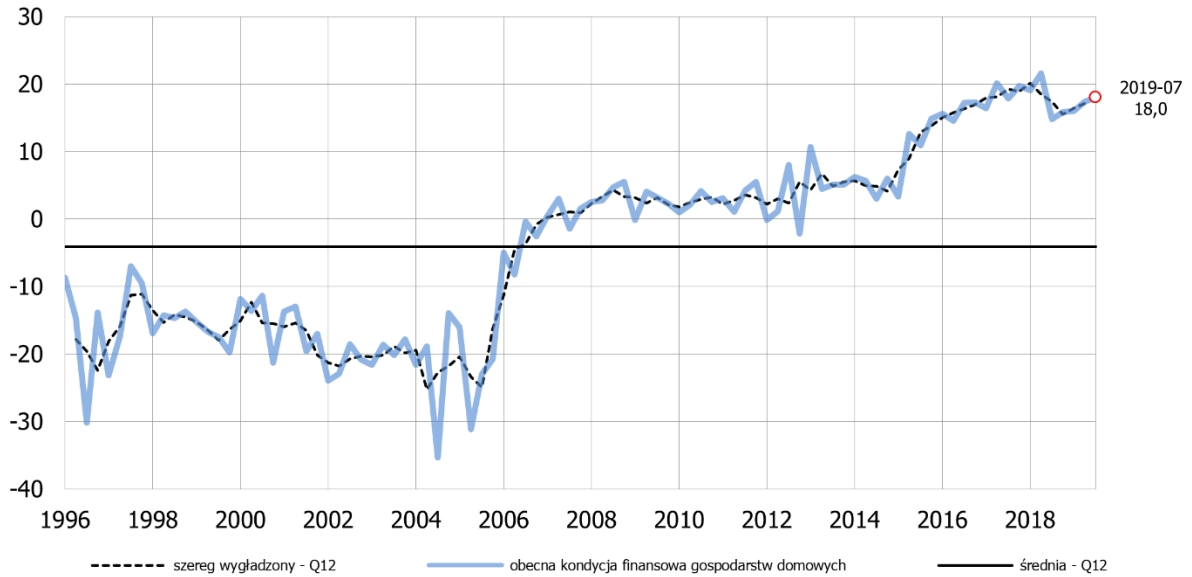


Warianty odpowiedzi - odsetki	Okres badania					
	IV'18	VII'18	X'18	I'19	IV'19	VII'19
1. bardzo duże	3,3	4,9	2,4	4,3	7,3	5,9
2. dość duże	21,0	17,9	18,5	19,7	22,3	24,3
3. znikome	54,0	49,9	50,8	51,1	44,0	51,4
4. żadne	21,7	27,3	28,2	25,0	26,3	18,4
Saldo (1+0,5*2-0,5*3-4)	-34,9	-38,4	-41,9	-36,4	-29,9	-26,1

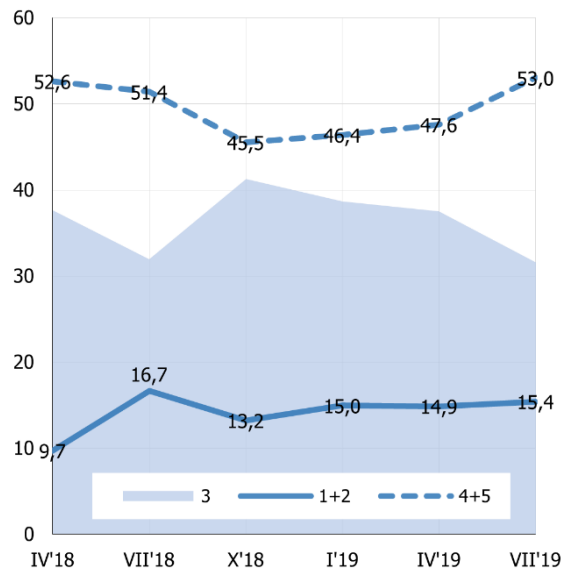
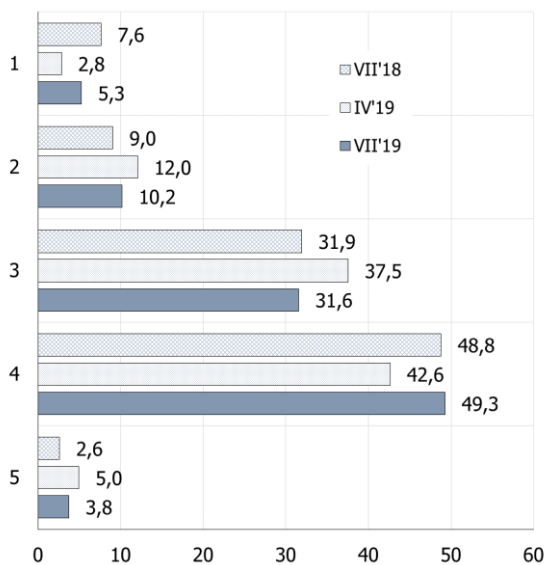


## 12. Obecna kondycja finansowa gospodarstw domowych

Która z poniżej wymienionych sytuacji najlepiej opisuje obecną sytuację finansową Państwa gospodarstwa domowego: ... ?

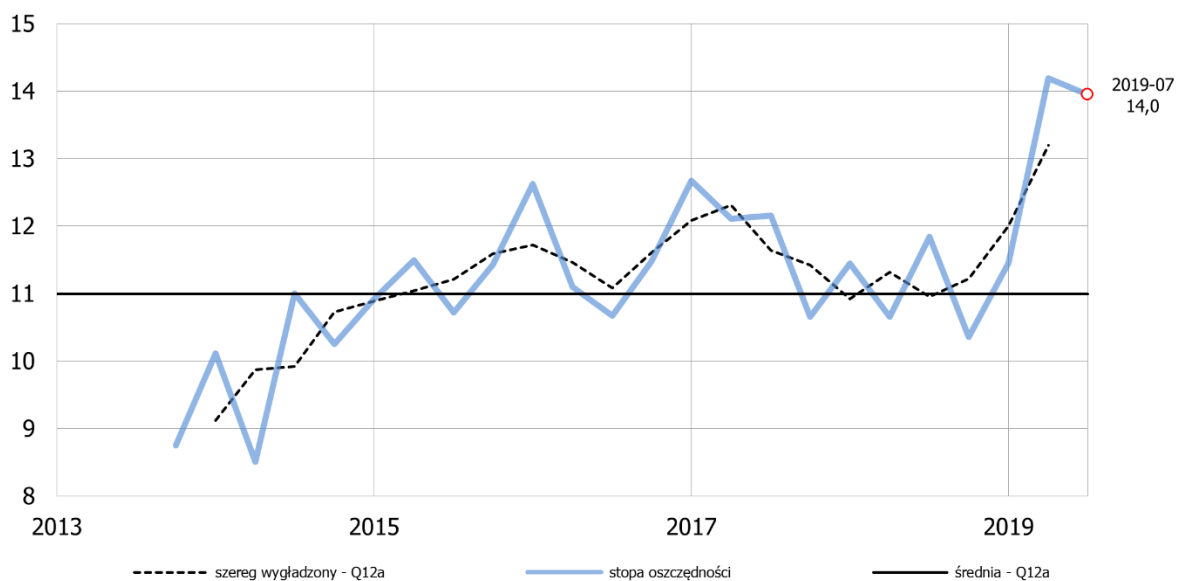


Warianty odpowiedzi - odsetki	Okres badania					
	IV'18	VII'18	X'18	I'19	IV'19	VII'19
1. wpadamy w długi	3,1	7,6	3,9	4,0	2,8	5,3
2. przejadamy nasze oszczędności	6,6	9,0	9,4	11,0	12,0	10,2
3. nasz dochód z trudem starcza	37,7	31,9	41,3	38,7	37,5	31,6
4. nieco oszczędzamy	49,3	48,8	42,3	41,9	42,6	49,3
5. dużo oszczędzamy	3,3	2,6	3,2	4,5	5,0	3,8
Saldo (5+0,5*4-0,5*2-1)	21,5	14,8	15,8	16,0	17,4	18,0

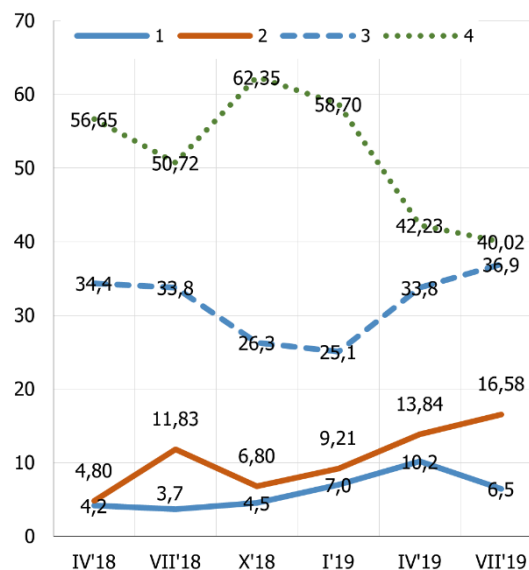
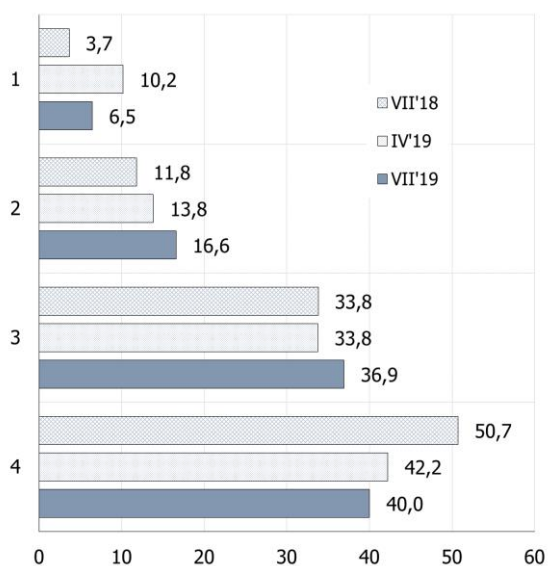


## 13. Stopa oszczędności

Jaki procent swoich miesięcznych dochodów przeznaczyci Państwo w tym i poprzednim miesiącu na oszczędności: ... ?

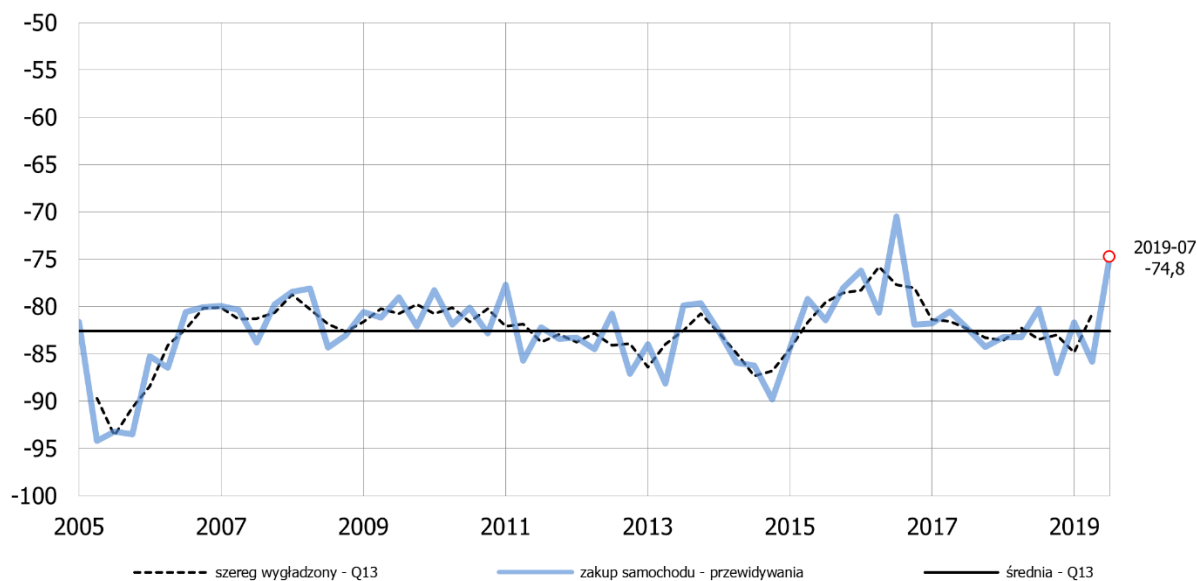


Warianty odpowiedzi - odsetki	Okres badania					
	IV'18	VII'18	X'18	I'19	IV'19	VII'19
1. więcej niż 30% dochodów	4,2	3,7	4,5	7,0	10,2	6,5
2. od 20% do 30% dochodów	4,8	11,8	6,8	9,2	13,8	16,6
3. od 10% do 20% dochodów	34,4	33,8	26,3	25,1	33,8	36,9
4. mniej niż 10% dochodów	56,6	50,7	62,3	58,7	42,2	40,0
Średnia (1*35%+2*25%+3*15%+4*5%)	10,7	11,8	10,4	11,5	14,2	14,0

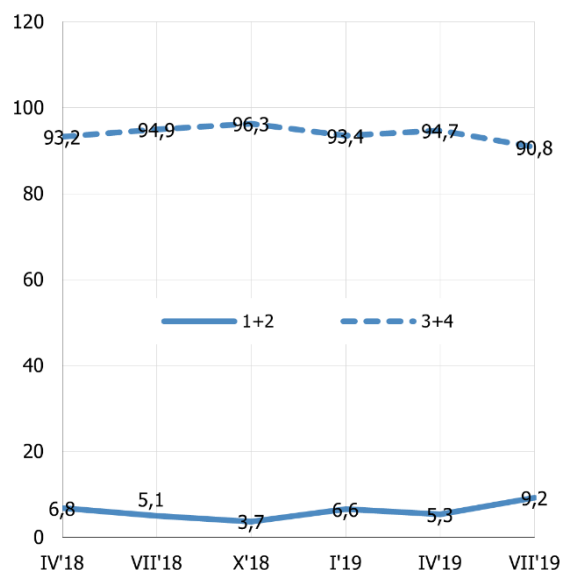
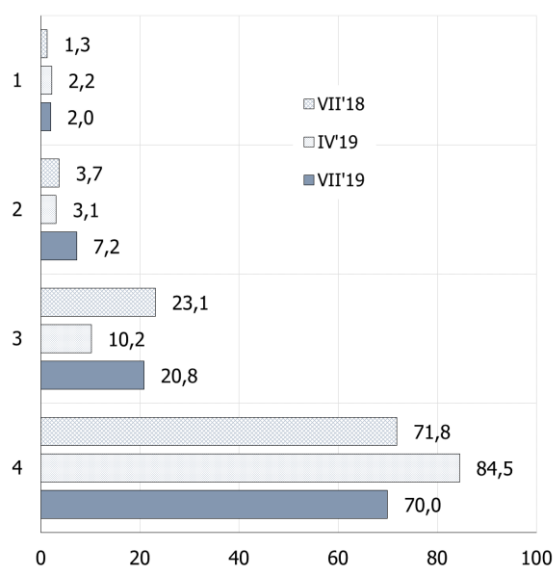


## 14. Zakup samochodu – prognoza

Jakie jest prawdopodobieństwo, że w następnych 12 miesiącach kupicie Państwo samochód?

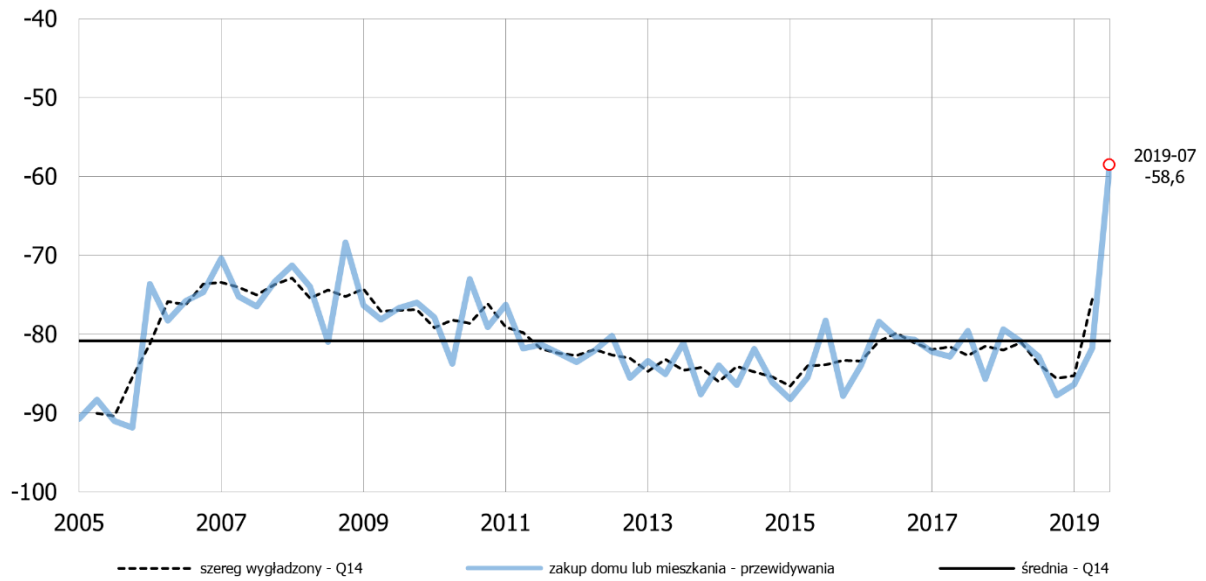


Warianty odpowiedzi - odsetki	Okres badania					
	IV'18	VII'18	X'18	I'19	IV'19	VII'19
1. bardzo duże	2,1	1,3	1,5	1,9	2,2	2,0
2. dość duże	4,6	3,7	2,2	4,6	3,1	7,2
3. niewielkie	11,1	23,1	13,3	15,0	10,2	20,8
4. zdecydowanie żadne	82,1	71,8	82,9	78,4	84,5	70,0
Saldo (1+0,5*2-0,5*3-4)	-83,2	-80,2	-87,0	-81,7	-85,8	-74,8

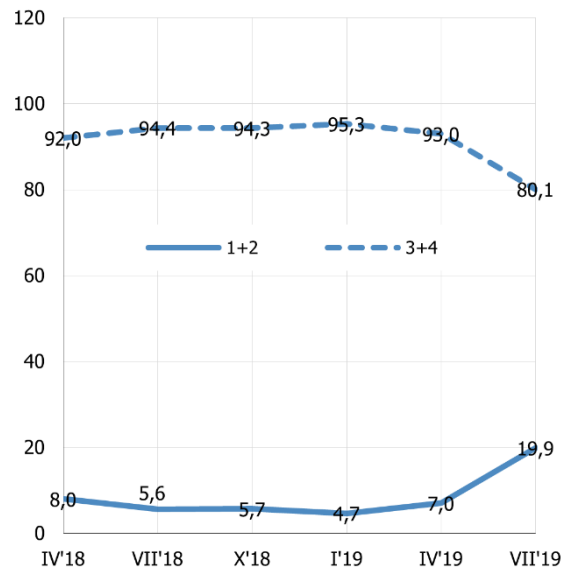
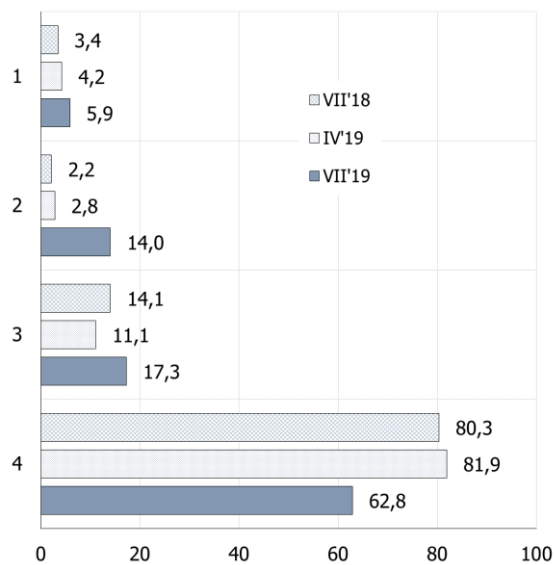


## 15. Zakup domu lub mieszkania – prognoza

Czy planujecie Państwo w następnych 12 miesiącach kupić lub budować dom ...?



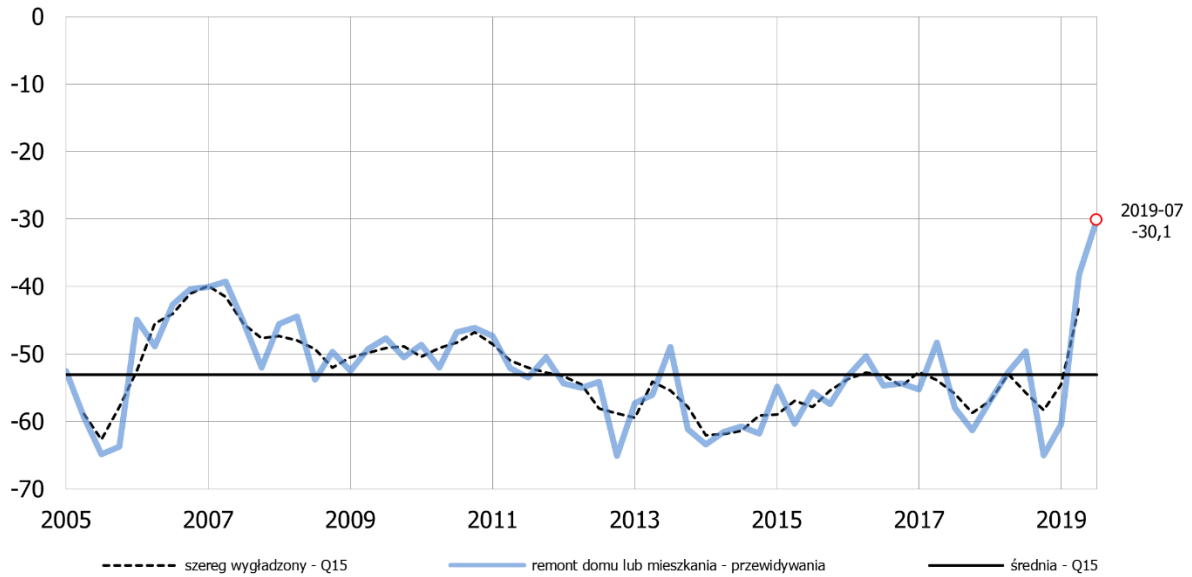
Warianty odpowiedzi - odsetki	Okres badania					
	IV'18	VII'18	X'18	I'19	IV'19	VII'19
1. zdecydowanie tak	3,8	3,4	2,3	1,7	4,2	5,9
2. możliwe	4,2	2,2	3,4	3,0	2,8	14,0
3. raczej nie	10,3	14,1	5,1	11,5	11,1	17,3
4. zdecydowanie nie	81,7	80,3	89,2	83,8	81,9	62,8
Saldo (1+0,5*2-0,5*3-4)	-81,0	-82,8	-87,7	-86,4	-81,8	-58,6



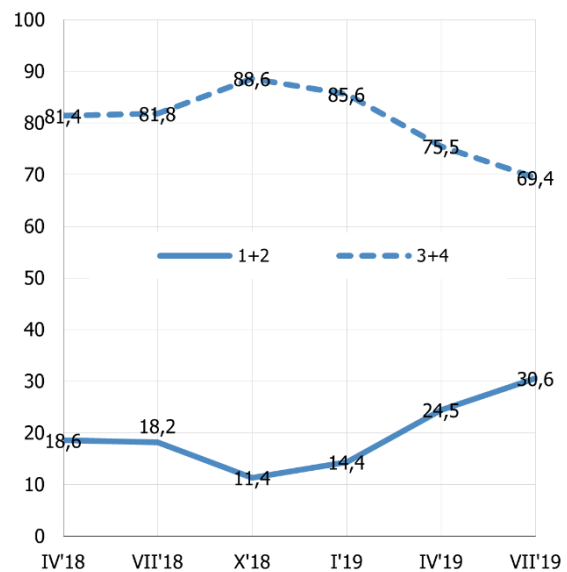
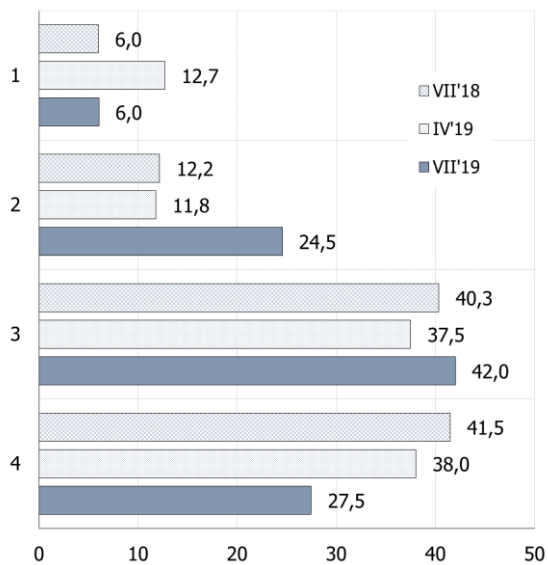


## 16. Remont domu lub mieszkania – prognoza

Jakie jest prawdopodobieństwo, że w następnych 12 miesiącach poniesiecie Państwo duże wydatki na podniesienie standardu lub remont zajmowanego domu, mieszkania?



Warianty odpowiedzi - odsetki	Okres badania					
	IV'18	VII'18	X'18	I'19	IV'19	VII'19
1. bardzo duże	5,2	6,0	3,7	5,2	12,7	6,0
2. dość duże	13,3	12,2	7,6	9,2	11,8	24,5
3. niewielkie	33,8	40,3	32,1	30,7	37,5	42,0
4. zdecydowanie żadne	47,7	41,5	56,6	54,9	38,0	27,5
Saldo (1+0,5*2-0,5*3-4)	-52,6	-49,6	-65,0	-60,4	-38,2	-30,1



## STRUKTURA PRÓBY WEDŁUG CECH RESPONDENTÓW (próba ważona)

Cechy gospodarstwa domowego / Features of the households		IV'19	VII'19
<b>Liczba respondentów</b>		880	1061
<b>Głównym źródłem dochodów gospodarstw domowego jest</b>			
praca najemna na stanowisku robotniczym	<b>1</b>	25,8	34,5
praca najemna na stanowisku nierobotniczym	<b>2</b>	28,5	20,1
praca w rolnictwie	<b>3</b>	2,7	5,0
praca na własny rachunek	<b>4</b>	10,2	8,6
emerytura lub renta	<b>5</b>	28,2	25,7
inne źródła	<b>6</b>	4,3	4,8
<b>Dochód gospodarstwa na jedną osobę wynosi</b>			
mniej niż 550 zł	<b>1</b>	3,6	3,0
od 551 do 750 zł	<b>2</b>	10,3	6,8
od 751 do 1000 zł	<b>3</b>	19,8	13,7
od 1001 do 1400 zł	<b>4</b>	18,2	23,8
więcej niż 1400 zł	<b>5</b>	46,8	51,7
<b>Gospodarstwo składa się z</b>			
1 osoby	<b>1</b>	10,5	11,7
2 osób	<b>2</b>	27,6	27,4
3 osób	<b>3</b>	22,1	21,2
4 osób	<b>4</b>	17,1	20,0
5 osób	<b>5</b>	11,3	7,8
6 i więcej osób	<b>6</b>	2,4	4,3
<b>Gospodarstwo domowe znajduje się w</b>			
wielkim mieście (100 tys. mieszkańców i więcej)	<b>1</b>	24,4	35,0
średnim mieście (od 10 do 100 tys. mieszkańców)	<b>2</b>	27,8	27,5
małym miasteczku (do 10 tys. mieszkańców)	<b>3</b>	13,2	8,9
na wsi	<b>4</b>	31,8	27,6
<b>Wykształcenie wypełniającego (ukończone)</b>			
wyższe	<b>1</b>	25,8	20,3
średnie	<b>2</b>	33,4	37,4
zawodowe	<b>3</b>	20,7	21,0
podstawowe	<b>4</b>	18,9	20,1
<b>Wiek wypełniającego</b>			
16-29	<b>1</b>	27,0	26,8
30-49	<b>2</b>	33,0	32,8
50-64	<b>3</b>	22,5	22,4
65+	<b>4</b>	16,7	16,1

## METODOLOGIA I ORGANIZACJA BADANIA

Badanie kondycji gospodarstw domowych prowadzone jest przez Instytut Rozwoju Gospodarczego Szkoły Głównej Handlowej w Warszawie (IRG SGH) co kwartał od 1990 r.

Badanie to było zapoczątkowane i prowadzone w latach 1990-2003 przez prof. dr hab. Katarzynę Duczkowską-Małysz i prof. dr hab. Jerzego Małysza, którzy opracowali autorską ankietę prasową wykorzystywaną do badania opinii gospodarstw domowych w latach 1990-95.

Jest to badanie ankietowe, prowadzone metodą testu koniunktury. W latach 1990-1995 do badania wykorzystywano ankietę zamieszczaną w tygodniku „Kobieta i Życie”. Na początku 1996 r. kwestionariusz ankiety został zharmonizowany z testem konsumenckim stosowanym w krajach Unii Europejskiej. Do 1999 r. publikowany był on w tygodniku "Tina". Od 2000 r. ankietę prasową została zastąpiona ankietą pocztową, rozsyłaną do reprezentatywnej próby.

Obecna ankietę zawiera 15 opiniotwórczych pytań stałych (które pochodzą z kwestionariusza UE). Dodatkowo w ankiecie zamieszczane są opiniotwórcze pytania specjalne, które odnoszą się do bieżących zjawisk ekonomicznych, istotnych z punktu widzenia zachowań gospodarstw domowych. Ponadto zawiera ona 7 pytań metrycznych odnośnie cech gospodarstwa domowego.

Pytania o opinię w ankiecie odnoszą się do ocen bieżącej sytuacji gospodarstwa domowego (w większości przypadków w porównaniu do sytuacji sprzed 12 miesięcy) lub mają charakter prognostyczny na 12 następnych miesięcy. Zgodnie z powszechnie stosowaną metodologią ankietę przeprowadzana jest zawsze w pierwszym miesiącu kwartału (styczeń, kwiecień, lipiec, październik).

Dla każdego stałego pytania o opinię ankiety oprócz wskaźników struktury obliczane są, po usunięciu odpowiedzi „nie wiem”, syntetyczne wskaźniki bilansowe tzw. salda.

Generalna zasada polega na obliczeniu różnicy odsetków odpowiedzi pozytywnych i negatywnych. Obliczenia sald dokonuje się poprzez przyjęcie przy zliczaniu wyników odpowiednich wag dla różnych wariantów odpowiedzi w poszczególnych pytaniach. Polega to na przyjęciu dla poszczególnych pytań wagi 1,0 dla wariantu „bardzo pozytywnego”, wagi 0,5 dla „pozytywnego”, minus 0,5 dla „negatywnego”, minus 1,0 dla wariantu „bardzo negatywnego”. Pozostałe warianty mają wagę 0,0. W tabeli poniżej przedstawiono zestawienie wag poszczególnych wariantów przy obliczaniu salda dla pytań opiniotwórczych bieżącego kwestionariusza. Wzór kwestionariusza zamieszczono w załączniku 1.

Dodatkowo w celu zapewnienia reprezentatywności wyników w skali kraju, jednostkowe odpowiedzi są ważone według cech respondenta. Jako cechy wagowe przyjęto wiek i wykształcenie respondenta.

Wszystkie statystyki bilansowe przyjmują wartości w przedziale od -100,0 do +100,0. Wartość ujemna wskaźnika oznacza, że przeważają opinie negatywne odnośnie badanego zjawiska, a wartość dodatnia że przeważają opinie pozytywne. Przy czym należy podkreślić, że polskie społeczeństwo charakteryzuje się w swych opiniach stosunkowo stabilnym, nadmiernym pesymizmem. Wobec powyższego interpretacja wyników badania kondycji gospodarstw powinna odnosić się w dużym stopniu również do zmian wskaźników bilansowych na przestrzeni czasu, a nie jedynie ich znaku i poziomu. Przykładowo

zmniejszanie ujemnej statystyki bilansowej w czasie należy interpretować jako poprawę nastrojów i na odwrót.

Na podstawie 4 sald prognostycznych obliczany jest syntetyczny wskaźnik sytuacji gospodarstw domowych: „Wskaźnik Kondycji Gospodarstw Domowych IRG SGH”, który jest średnią arytmetyczną z sald: oceny przyszłej sytuacji finansowej (pyt. 2), oceny przyszłej ogólnej sytuacji ekonomicznej (pyt. 4), oczekiwanej zmiany poziomu bezrobocia (pyt. 7) ze znakiem ujemnym, oceny przyszłej skłonności do oszczędzania (pyt. 11). Barometr również przyjmuje wartości w przedziale od 100,0 do minus 100,0 i ma podobną interpretację jak wskaźniki bilansowe.

Wartości sald dla poszczególnych pytań oraz wskaźnik IRGKGD są wygładzane poprzez zastosowanie 3-kwartalnej, scentrowanej średniej ruchomej. W przypadku obliczania średniej ruchomej dla ostatniej obserwacji zakłada się utrzymanie wartości z ostatniego badania dla brakującego kwartału.

Zestawienie wag poszczególnych wariantów przy obliczaniu salda dla pytań opiniotwórczych.

Pytanie	Warianty odpowiedzi / Wagi					
	1	2	3	4	5	6
1	1,0	0,5	0,0	-0,5	-1,0	0,0
2	1,0	0,5	0,0	-0,5	-1,0	0,0
3	1,0	0,5	0,0	-0,5	-1,0	0,0
4	1,0	0,5	0,0	-0,5	-1,0	0,0
5	1,0	0,5	0,0	-0,5	-1,0	0,0
6	1,0	0,5	0,0	-0,5	-1,0	0,0
7	1,0	0,5	0,0	-0,5	-1,0	0,0
8	1,0	0,0	-1,0	0,0	-	-
9	1,0	0,5	0,0	-0,5	-1,0	0,0
10	1,0	0,5	-0,5	-1,0	0,0	-
11	1,0	0,5	-0,5	-1,0	0,0	-
12	-1,0	-0,5	0,0	0,5	1,0	0,0
13	1,0	0,5	-0,5	-1,0	0,0	-
14	1,0	0,5	-0,5	-1,0	0,0	-
15	1,0	0,5	-0,5	-1,0	0,0	-

Źródło: IRG SGH (SGH RIED).

## ANEKS. Wzór ankiety bazowej

### Badanie opinii (zakreśl kółkiem właściwy numer odpowiedzi)

<p><b>1. Jak oceniacie Państwo obecną sytuację finansową swego gospodarstwa domowego w porównaniu z sytuacją sprzed 12 miesięcy:</b></p> <p>-----</p>	<p>1. poprawiła się bardzo 2. poprawiła się trochę 3. bez zmian 4. pogorszyła się trochę 5. pogorszyła się bardzo 6. nie wiem</p> <p>-----</p>	<p><b>9. Czy sądzą Państwo, że Wasze wydatki na zakupy dóbr trwałego użytku w następnych 12 miesiącach będą w porównaniu z tego typu wydatkami w poprzednich 12 miesiącach:</b></p> <p>-----</p>	<p>1. dużo większe 2. nieco większe 3. podobne 4. nieco mniejsze 5. dużo mniejsze 6. nie wiem</p> <p>-----</p>
<p><b>2. Jak - przypuszczalnie - zmieni się sytuacja finansowa Państwa gospodarstwa domowego w następnych 12 miesiącach:</b></p> <p>-----</p>	<p>1. poprawi się bardzo 2. poprawi się trochę 3. bez zmian 4. pogorszy się trochę 5. pogorszy się bardzo 6. nie wiem</p> <p>-----</p>	<p><b>10. Czy uwzględniając ogólną sytuację ekonomiczną Polski, Państwa zdaniem obecnie jest:</b></p> <p>-----</p>	<p>1. bardzo dobry czas, aby oszczędzać 2. dobry czas, aby oszczędzać 3. raczej niekorzystny czas, aby oszczędzać 4. bardzo niekorzystny czas, aby oszczędzać 5. nie wiem</p> <p>-----</p>
<p><b>3. Jak zmieniła się, Państwa zdaniem, ogólna sytuacja ekonomiczna Polski w ostatnich 12 miesiącach:</b></p> <p>-----</p>	<p>1. poprawiła się bardzo 2. poprawiła się trochę 3. bez zmian 4. pogorszyła się trochę 5. pogorszyła się bardzo 6. nie wiem</p> <p>-----</p>	<p><b>11. Jakie jest prawdopodobieństwo, że w następnych 12 miesiącach zdolacie Państwo zaoszczędzić jakiegokolwiek pieniądze:</b></p> <p>-----</p>	<p>1. bardzo duże 2. dość duże 3. znikome 4. zdecydowanie żadne 5. nie wiem</p> <p>-----</p>
<p><b>4. Jak, Państwa zdaniem, zmieni się ogólna sytuacja ekonomiczna Polski w następnych 12 miesiącach:</b></p> <p>-----</p>	<p>1. poprawi się bardzo 2. poprawi się trochę 3. bez zmian 4. pogorszy się trochę 5. pogorszy się bardzo 6. nie wiem</p> <p>-----</p>	<p><b>12. Która z poniżej wymienionych sytuacji najlepiej opisuje obecną sytuację finansową Państwa gospodarstwa domowego:</b></p> <p>-----</p>	<p>1. wpadamy w długi 2. przejadamy nasze oszczędności 3. nasz dochód z trudem starcza 4. nieco oszczędzamy 5. dużo oszczędzamy 6. nie wiem</p> <p>-----</p>
<p><b>5. Czy w porównaniu z sytuacją sprzed 12 miesięcy koszty utrzymania w skali kraju są, Państwa zdaniem, teraz:</b></p> <p>-----</p>	<p>1. wyraźnie dużo wyższe 2. znacznie wyższe 3. nieco wyższe 4. zbliżone 5. niższe 6. nie wiem</p> <p>-----</p>	<p><b>13. Jakie jest prawdopodobieństwo, że w następnych 12 miesiącach kupicie Państwo samochód:</b></p> <p>-----</p>	<p>1. bardzo duże 2. dość duże 3. niewielkie 4. zdecydowanie żadne 5. nie wiem</p> <p>-----</p>
<p><b>6. Porównując z tym, co dzieje się teraz, czy Państwo sądzą, że w najbliższych 12 miesiącach w skali kraju:</b></p> <p>-----</p>	<p>1. wzrost cen będzie szybszy 2. ceny wzrastać będą tak samo 3. ceny wzrastać będą wolniej 4. ceny będą mniej więcej takie same 5. ceny nieco zmaleją 6. nie wiem</p> <p>-----</p>	<p><b>14. Czy planujecie Państwo w następnych 12 miesiącach kupić lub budować dom, mieszkanie (dla siebie, dla członka rodziny, jako dom letniskowy, do wynajęcia itp.):</b></p> <p>-----</p>	<p>1. zdecydowanie tak 2. możliwe 3. raczej nie 4. zdecydowanie nie 5. nie wiem</p> <p>-----</p>
<p><b>7. Jak zmieni się, zdaniem Państwa, bezrobocie w kraju w następnych 12 miesiącach:</b></p> <p>-----</p>	<p>1. gwałtownie wzrośnie 2. nieznacznie wzrośnie 3. pozostanie takie samo 4. nieznacznie zmaleje 5. gwałtownie zmaleje 6. nie wiem</p> <p>-----</p>	<p><b>15. Jakie jest prawdopodobieństwo, że w następnych 12 miesiącach poniesiecie Państwo duże wydatki na podniesienie standardu lub remont zajmowanego domu, mieszkania:</b></p> <p>-----</p>	<p>1. bardzo duże 2. dość duże 3. niewielkie 4. zdecydowanie żadne 5. nie wiem</p> <p>-----</p>
<p><b>8. Czy sądzą Państwo, że obecnie korzystnie jest kupować dobra trwałego użytku (meble, sprzęt RTV, pralkę, kuchenkę, lodówkę):</b></p> <p>-----</p>	<p>1. tak, teraz właśnie jest odpowiedni czas 2. obecny czas nie jest na to ani dobry, ani zły 3. nie, nie jest to czas odpowiedni 4. nie wiem</p> <p>-----</p>		

---

## Cechy gospodarstwa domowego

**1. Głównym źródłem dochodów gospodarstwa domowego jest (proszę zaznaczyć tylko jedno główne źródło):**

- 1) praca najemna na stanowisku robotniczym
- 2) praca najemna na stanowisku nierobotniczym
- 3) praca w rolnictwie
- 4) praca na własny rachunek
- 5) emerytura lub renta
- 6) inne źródła

**2. Przeciętny miesięczny dochód netto („na rękę”) gospodarstwa domowego na jedną osobę wynosi:**

- 1) mniej niż 550 zł
- 2) od 551 do 750 zł
- 3) od 751 do 1000 zł
- 4) od 1001 do 1400 zł
- 5) więcej niż 1400 zł

**3. Gospodarstwo składa się z:**

- 1, 2, 3, 4, 5, 6 i więcej osób

**4. Liczba dzieci pozostających na całkowitym utrzymaniu:**

- 0, 1, 2, 3, 4, 5 i więcej

**5. Gospodarstwo domowe znajduje się w:**

- 1) wielkim mieście (100 tys. mieszkańców i więcej)
- 2) średnim mieście (od 10 do 100 tys. mieszkańców)
- 3) małym miasteczku (do 10 tys. mieszkańców)
- 4) na wsi

**6. Wykształcenie wypełniającego (ukończone):**

- 1) wyższe
- 2) średnie lub policealne
- 3) zasadnicze zawodowe
- 4) podstawowe lub gimnazjalne

**7. Wiek wypełniającego:**

- 1) od 16 do 29 lat
- 2) od 30 do 49 lat
- 3) od 50 do 64 lat
- 4) powyżej 64 lat