

**Instytut Rozwoju Gospodarczego**

**Szkoła Główna Handlowa  
w Warszawie**

---

**Sławomir Dudek**

**KONDYCJA GOSPODARSTW DOMOWYCH  
III KWARTAŁ 2019**

**ISSN 2392-3768**

---

**Badanie okresowe Nr 108**

## **BADANIA KONIUNKTURY GOSPODARCZEJ INSTYTUTU ROZWOJU GOSPODARCZEGO SGH**

### **Rada Programowa:**

Elżbieta Adamowicz (przewodnicząca), Joanna Klimkowska (sekretarz)

Marco Malgarini, Gernot Nerb, Ataman Ozyildirim, István János Tóth

### **Komitet Redakcyjny i adres Redakcji:**

Konrad Walczyk (Redaktor Naczelny)

Sławomir Dudek

Agnieszka Danelczyk

ul. Madalińskiego 6/8, 02-513 Warszawa

[www.sgh.waw.pl/irg/](http://www.sgh.waw.pl/irg/)

### **Wydawnictwo:**

Szkoła Główna Handlowa w Warszawie

al. Niepodległości 162, 02-554 Warszawa

Wersja elektroniczna czasopisma jest wersją pierwotną

Publikacja została zrecenzowana zgodnie z wytycznymi MNiSW

**©Copyright by Szkoła Główna Handlowa w Warszawie, Warszawa 2019**

Wszelkie prawa zastrzeżone. All rights reserved.

**ISSN 2392-3768**

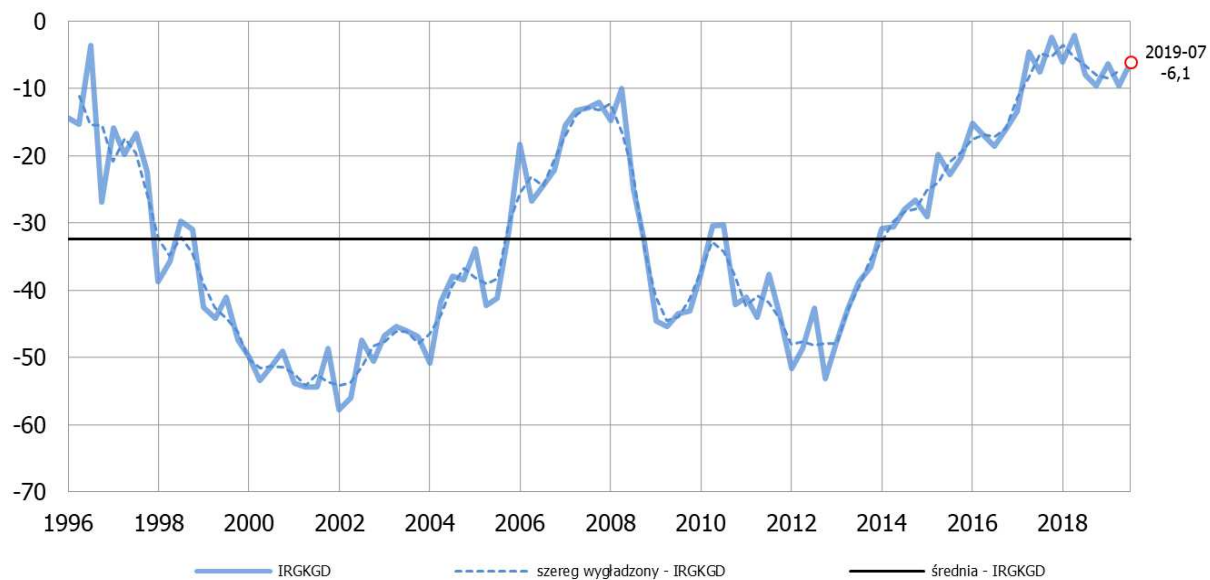
**Nr rej. PR 18398**

## **SPIS TREŚCI**

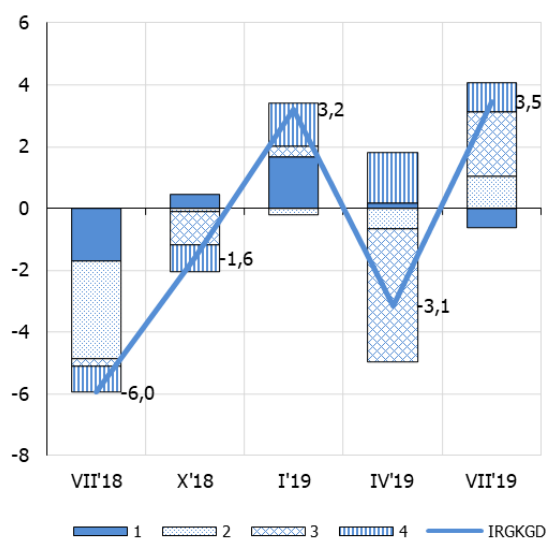
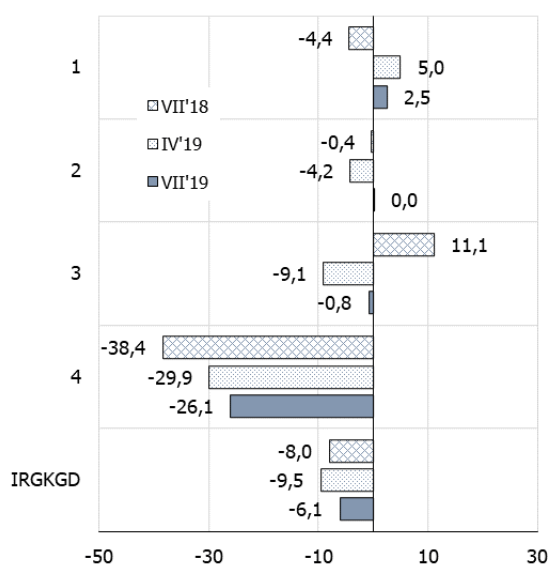
WSKAŹNIK KONDYCJI GOSPODARSTW DOMOWYCH IRG SGH.....	4
SYNTEZA WYNIKÓW .....	5
SZCZEGÓŁOWE WYNIKI BADANIA.....	9
1. Zmiana sytuacji finansowej gospodarstw domowych – diagnoza.....	9
2. Zmiana sytuacji finansowej gospodarstw domowych – prognoza .....	10
3. Ogólna sytuacja ekonomiczna Polski – diagnoza .....	11
4. Ogólna sytuacja ekonomiczna Polski – prognoza.....	12
5. Koszty utrzymania – diagnoza .....	13
6. Zmiana cen – prognoza.....	14
7. Bezrobocie w kraju – prognoza.....	15
8. Zakupy dóbr trwałego użytku – diagnoza .....	16
9. Zakupy dóbr trwałego użytku – prognoza.....	17
10. Oszczędności – diagnoza.....	18
11. Oszczędności – prognoza .....	19
12. Obecna kondycja finansowa gospodarstw domowych.....	20
13. Stopa oszczędności .....	21
14. Zakup samochodu - prognoza.....	22
15. Zakup domu lub mieszkania – prognoza.....	23
16. Remont domu lub mieszkania – prognoza .....	24
STRUKTURA PRÓBY WEDŁUG CECH RESPONDENTÓW .....	25
METODOLOGIA I ORGANIZACJA BADANIA .....	26
ANEKS 1. Wzór ankiety bazowej .....	28

## WSKAŹNIK KONDYCJI GOSPODARSTW DOMOWYCH IRG SGH

Średnia arytmetyczna z sald: oceny przyszłej sytuacji finansowej (pyt. 2), oceny przyszłej ogólnej sytuacji ekonomicznej (pyt. 4), oczekiwanej zmiany poziomu bezrobocia (pyt. 7) ze znakiem ujemnym, oceny przyszłej skłonności do oszczędzania (pyt. 11).



Salda składowe / Balances	Okres badania					
	IV'18	VII'18	X'18	I'19	IV'19	VII'19
1. Zmiana sytuacji finansowej - prognoza	2,5	-4,4	-2,6	4,2	5,0	2,5
2. Ogólna sytuacja ekonomiczna Polski - prognoza	12,2	-0,4	-0,7	-1,5	-4,2	0,0
3. Bezrobocie w kraju - prognoza	-12,1	-11,1	-6,8	-8,1	9,1	0,8
4. Oszczędności - prognoza	-34,9	-38,4	-41,9	-36,4	-29,9	-26,1
Wskaźnik WKGD (1+2-3+4)/4	-2,1	-8,0	-9,6	-6,4	-9,5	-6,1



## SYNTEZA WYNIKÓW

1. W trzecim kwartale 2019 r. nastroje gospodarstw domowych uległy poprawie. Wartość wskaźnika kondycji gospodarstw domowych IRG SGH (IRGKGD) zwiększyła się o 3,4 pkt, kompensując zawiązką spadek zanotowany w poprzednim kwartale (o 3,1 pkt). Wartość wskaźnika jest również wyższa niż przed rokiem (o 1,9 pkt). Przez ostatnie 2,5 roku nastroje wahają się z kwartału na kwartał, co utrudnia ocenę tendencji średniookresowej. Zmienność nastrojów jest skutkiem niepewności co do tempa spowolnienia w gospodarce, aczkolwiek w III kwartale po raz drugi z rzędu poprawiły się oceny przyszłego stanu gospodarki i osłabły obawy gospodarstw domowych przed bezrobociem. Nie zatrzymało to jednak negatywnych tendencji zmian obu sald. Pogorszyły się prognozy gospodarstw domowych dot. ich sytuacji finansowej, a zarazem poprawiły się oceny przyszłej zdolności do oszczędzania. W sumie obraz zmian składających się na wzrost wartości wskaźnika IRGKGD jest niejednorodny i niespójny, a w konsekwencji trudno jest ocenić, na ile ten wzrost ma trwałe podstawy.

2. Gospodarstwa domowe lepiej niż przed kwartałem oceniają ogólną sytuację gospodarczą. Wartość salda zwiększyła się drugi raz z rzędu – tym razem o 4,5 pkt – i jest wyższa niż przed rokiem o 4,0 pkt. Jest jednak mniejsza niż w szczycie koniunktury pod koniec 2017 r. (o 5,6 pkt). Poprawiły się również prognozy stanu gospodarki. Wartość salda wzrosła o 4,2 pkt i jest bliska poziomowi sprzed roku. Jest jednak znacznie niższa od wartości z II kwartału 2018 r. o 12,2 pkt. Obawy co do spowolnienia w gospodarce ustabilizowały się – jej stan, pomimo spowolnienia, jest, ogólnie rzecz biorąc, dobry, lepszy niż u głównych partnerów handlowych Polski, podobnie ma się rynek pracy, jedynie w przemyśle i budownictwie widoczne są zjawiska recesywne. Taki obraz gospodarki oddziałuje pozytywnie na nastroje konsumentów. Nie są one jednak już tak dobre jak na przełomie lat 2017 i 2018. Poprawa ocen stanu gospodarki wpłynęła na osłabienie się obaw o stabilność zatrudnienia. Wartość salda zmalała o 8,3 pkt, co jednak nie zniwelowało gwałtownego pogorszenia się ocen przyszłego bezrobocia (wartość salda zwiększyła się wówczas o 17,2 pkt). Obawy o utratę pracy są więc nadal większe niż przed rokiem i utrzymuje się ich tendencja wzrostowa.

3. Oceny własnej sytuacji finansowej gospodarstwa domowego są zróżnicowane. Z jednej strony, poprawiły się oceny sytuacji bieżącej – wartość salda wzrosła o 6,8 pkt. Jest zarazem wyższa o 4,6 pkt od wartości sprzed roku. Poprawa ta może być skutkiem rozszerzenia programu Rodzina 500 plus. Z drugiej strony, pogorszyły się oceny przyszłej sytuacji finansowej gospodarstw domowych. Pogorszenie się ocen nastąpiło po trzech kwartałach poprawy. W tym przypadku widoczna jest polaryzacja opinii – rosną odsetki ankietowanych, którzy spodziewają się poprawy bądź pogorszenia się swojej sytuacji dochodowej, zmniejsza się natomiast grupa osób, które nie przewidują zmiany. Tendencja zmian wartości obu sald jest spadkowa.

4. Drugi kwartał z rzędu wzrosła – i to znacznie (o 9,8 pkt) – wartość salda odpowiedzi na pytanie o zmianę kosztów utrzymania. Zdaniem 52,9% uczestników badania, ceny są wyższe lub znacznie wyższe niż w drugim kwartale (45,4% przed kwartałem, 35,4% przed rokiem). Wynik ten koreluje ze wzrostem tempa inflacji w trzecim kwartale br. –

wskaźnik wzrostu cen towarów i usług konsumpcyjnych utrzymuje się na poziomie 2,9% r/r, a w przypadku cen żywności nawet ponad 7% r/r. Wzrosły również oczekiwania inflacyjne na nadchodzący rok. Wartość salda zwiększyła się o 12 pkt (po spadku w ostatnich dwóch kwartałach łącznie o 8,6 pkt). Ponad 82% ankietowanych spodziewa się utrzymania się lub przyspieszenia inflacji (77,6% w drugim kwartale, 78,7% przed rokiem). Tendencja średniookresowa obu sald jest rosnąca.

5. Przybyło gospodarstw domowych, które dobrze oceniają bieżący klimat do zakupu dóbr konsumpcyjnych trwałego użytku. Wartość salda wzrosła o 11,5 pkt (w II kwartale obniżyła się o 14 pkt). W ostatnim okresie podlega ona silnym wahaniom, co wskazuje na chwiejność opinii gospodarstw domowych i ich podatność na zmianę nastawienia, utrudniając ocenę kierunków zmian. Odsetek gospodarstw, które pozytywnie wypowiadają się nt. bieżących warunków do dokonywania zakupu dóbr trwałych, zwiększył się tylko nieznacznie, z 13,7% do 15,5%. Wzrost wartości salda jest więc rezultatem przepływu z opinii negatywnych do neutralnych. Odsetek gospodarstw, które negatywnie oceniają te warunki, wynosi 15,8% i jest o 9,7 pkt proc. mniejszy niż w II kwartale (10,4% przed rokiem). Z kolei odsetek ocen neutralnych wynosi 68,7% i jest o 7,9 pkt proc. większy niż w poprzednim kwartale. Należy zwrócić uwagę, że pytanie dotyczy subiektywnej oceny klimatu, a nie samego wolumenu wydatków. Wg GUS, sprzedaż detaliczna w grupie „meble, RTV, AGD” wzrosła realnie w lipcu o 15,9% r/r. Ona również podlega wahaniom, gdyż w czerwcu tempo jej realnego wzrostu wyniosło 8,9% r/r, a w maju 16,6%. Jest więc wysokie, jednak tendencja jest spadkowa – pod koniec I kwartału tempo realnego wzrostu sprzedaży detalicznej przekraczało 20% r/r.

Poprawiły się również prognozy zakupu dóbr konsumpcyjnych trwałego użytku. Wartość salda wzrosła trzeci kwartał z rzędu; tym razem o 7,4 pkt (poprzednio o 6,5 pkt). W sumie, od czwartego kwartału 2018 r. wartość salda zwiększyła się o niemal 20 pkt, osiągając najwyższy poziom od 1999 r. Odsetek gospodarstw domowych, które spodziewają się wzrostu wydatków, zwiększył się do wysokości 34,2% (z poziomu 31,7% w drugim kwartale i 18,2% przed rokiem), zaś odsetek gospodarstw, które przewidują zmniejszenie wydatków, wynosi 15,7% (21,6% poprzednio, 24% przed rokiem). Wynik ten podtrzymuje wzrostową tendencję, która trwa od początku 2018 r.

6. Gospodarstwa domowe lepiej oceniają perspektywy zakupu samochodów. Wartość salda zwiększyła się o 11 pkt i jest wyższa niż przed rokiem o 5,4 pkt. Odsetek ankietowanych, którzy oceniają prawdopodobieństwo zakupu przez nich samochodu w ciągu kolejnych 12 miesięcy jako duże lub bardzo duże, wynosi obecnie 9,2% (5,3% w drugim kwartale i 5,0% przed rokiem). Tym samym zmniejszył się odsetek gospodarstw, które prawdopodobieństwo to uznają za niewielkie bądź żadne (o 3,9 pkt). W tej grupie konsumentów ubyło osób, które nie zamierzają nabyć samochodu (z 84,5% do 70%), a przybyło tych, którzy uważają zakup samochodu za prawdopodobny (z 10,2% do 20,8%). Według GUS, sprzedaż detaliczna w grupie „pojazdy mechaniczne, motocykle, części” wzrosła w lipcu o ok. 7% r/r, podczas gdy jeszcze w maju było to ponad 15% r/r. Liczba rejestracji nowych samochodów (wg SAMAR) w lipcu zwiększyła się o 6% r/r, a w maju wzrost wynosił ponad 11% r/r. Dane ilościowe ukazują więc spowolnienie wzrostu wydatków

na samochody, z badania nastrojów konsumentów wynika jednak, że spowolnienie to nie utrzyma się.

7. Wartość salda odpowiedzi na pytanie o planowany zakup lub budowę domu/mieszkania w następnych 12 miesiącach wzrosła trzeci kwartał z rzędu. Wzrost w III kwartale br. jest bardzo duży i wyniósł 23,2 pkt (o 4,6 pkt poprzednio). Obecnie 19,9% gospodarstw domowych uznaje zakup mieszkania za prawdopodobny (7,0% przed kwartałem i 5,6% przed rokiem), przy czym znacznie – z 2,8% do 14% – zwiększył się odsetek gospodarstw, które wskazały wariant „możliwe”, zaś odsetek gospodarstw, które są zdecydowane na zakup mieszkania, wynosi 5,9% (4,2% poprzednio). Wg GUS, liczba wydanych pozwoleń na budowę w lipcu wzrosła o 24% r/r, a liczba podjętych inwestycji była wyższa niż w III kwartale 2018 r. o ok. 16% r/r.

8. W przypadku wydatków remontowych również zanotowano poprawę trzeci kwartał z rzędu. Wartość salda odpowiedzi na pytanie o prawdopodobieństwo poniesienia przez gospodarstwo domowe w ciągu najbliższych 12 miesięcy znacznych wydatków remontowych lub podnoszących standard domu/mieszkania zwiększyła się o 8,1 pkt, po wzroście o 22,2 pkt przed kwartałem. Jest zarazem wyższa niż przed rokiem (o 19,5 pkt) i najwyższa w historii badania. Obecnie 30,5% ankietowanych ocenia prawdopodobieństwo poniesienia wydatków remontowych jako bardzo lub dość duże (24,5% w drugim kwartale i 18,2% przed rokiem). Na wzrost wartości salda miało wpływ również zwiększenie się odsetka gospodarstw, które oceniły prawdopodobieństwo remontu jako niewielkie (z 37,5% do 42%). Czynnikiem sprzyjającym zwiększeniu wydatków remontowych może być wprowadzenie tzw. ulgi termomodernizacyjnej w podatku dochodowym od osób fizycznych.

9. Gospodarstwa domowe lepiej oceniają klimat do oszczędzania. Wartość salda wzrosła o 15,2 pkt, niwelując niemal w pełni spadki, które miały miejsce w ostatnich pięciu kwartałach. 46% ankietowanych jest zdania, że obecnie jest korzystny klimat do oszczędzania (35% w drugim kwartale, 40,7% przed rokiem). Poprawiły się również – po raz trzeci z rzędu – prognozy oszczędzania. Wartość salda jest wyższa niż w drugim kwartale o 3,8 pkt, a od wartości sprzed roku o 12,3 pkt. Obecnie 30,2% uczestników badania ocenia, że z bardzo dużym lub dość dużym prawdopodobieństwem zdołają w nadchodzącym roku zaoszczędzić jakiegokolwiek pieniądze (29,6% przed kwartałem i 22,8% przed rokiem). Jedynie 18,4% gospodarstw ocenia, że nie zdoła cokolwiek z dochodu odłożyć (26,3% w II kwartale, 27,3% przed rokiem). Wzrósł natomiast odsetek osób – z 44% do 51,4% – które prawdopodobieństwo dokonania oszczędności oceniają jako znikome.

10. Wartość salda odpowiedzi na pytanie dot. zbilansowania bieżących dochodów i wydatków gospodarstwa domowego wzrosła czwarty kwartał z rzędu; tym razem nieznacznie, o 0,6 pkt. Jest większa niż przed rokiem o 3,2 pkt. Odsetek gospodarstw domowych, które „nieco oszczędzają”, utrzymuje się na wysokim poziomie, 49,3% (42,6% w poprzednim badaniu, 48,8% przed rokiem). Z kolei odsetek tych, które „dużo oszczędzają”, wynosi 3,8%. Łącznie więc 53,1% ankietowanych deklaruje zdolność do oszczędzania (poprzednio 47,6%, a przed rokiem 51,4%). Odsetek tych, którzy „wpadają w długi”, wynosi 5,3% (2,8% w drugim kwartale, 7,6% rok temu), zaś odsetek tych, którzy oceniają, że „przejadają oszczędności”, zmniejszył się do 10,2% (z 12% przed kwartałem,

9% w III kwartale 2018 r.). Wśród oszczędzających przeważają gospodarstw domowe, które odkładają mniej niż 10% dochodów; jest ich 40% (42,2% poprzednio). Gospodarstw, które oszczędzają od 10% do 20% swoich dochodów, jest 36,9%, a tych, które odkładają ponad 20% dochodów jest 23,1%. Oszacowana, średnia stopa oszczędności to 14% (14,2% w drugim kwartale i 11,8% przed rokiem).

## SUMMARY

In the 3<sup>rd</sup> quarter of 2019 consumer confidence improved. The IRG SGH consumer sentiment index (IRGKGD) quarterly increased by 3.4 pts, offsetting the decline recorded in the previous quarter (3.2 pts). It is now 1.9 pts up from the respective last year figure. For the last two and a half years consumer sentiments have been very volatile what makes hard to examine and predict the medium-term tendency. The volatility is caused by uncertainty about the magnitude of the expected slowdown in the economy. However, consumers better assess the prospects of the economy and their future ability to save, and are less afraid of getting unemployed. On the other hand, they expect their financial situation to worsen. All in all, the current state of households is inconsistent, and it is difficult to say to what degree the growth is solid and its drivers are strong and stable.

The balance of current living costs considerably increased for the second quarter in a row. This is correlated with the rising inflation rate. The consumer goods and services price index currently equals to 2.9% y/y, and the food prices index even over 7% y/y. Inflation expectations for the coming year also increased. Currently, over 82% of survey respondents expect the inflation rate to rise or stay unchanged (previously 78%, and 79% one year ago).

The assessments of future purchases of durable goods increased for the third quarter in a row; currently by over 7 pts (previously by 6.5 pts). In total, in the last three quarters the balance grew by almost 20 pts, reaching the highest level since 1999. Consumers expect to rise purchases of cars in the next 12 months, as well as purchases/constructing a house/flat and renovation expenditure.

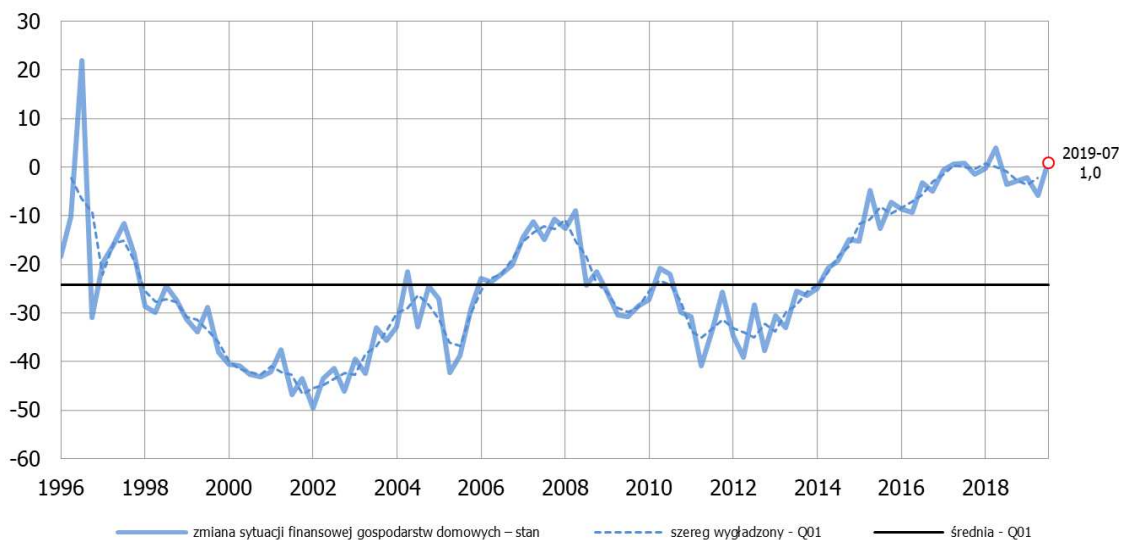
Furthermore, consumers expect their savings to increase. The percentage of households that 'save some' remains high, at 49.3% (42.6% in the previous quarter, and 48.8% one year ago). The percentage of those who 'save a lot' is now 3.8%. In total, 53% of the surveyed households declare their ability to save (previously 47.6%, 51.4% one year ago).



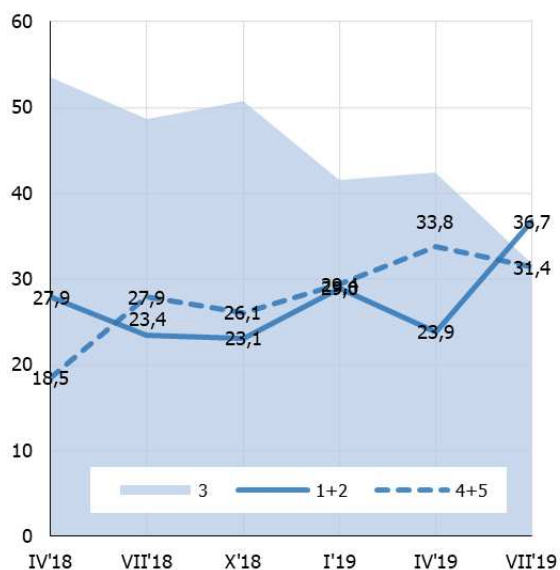
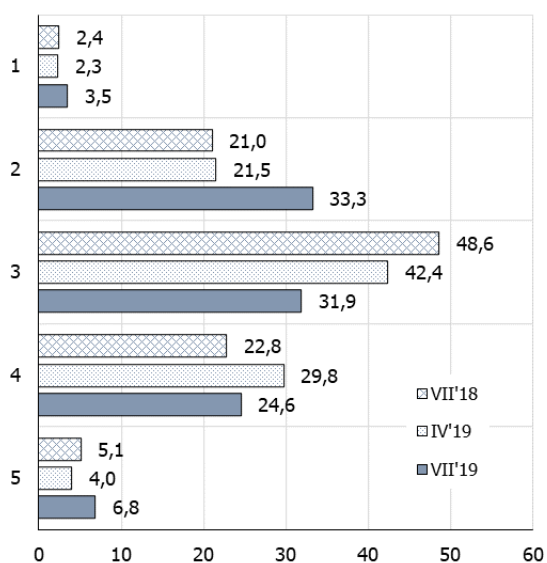
## SZCZEGÓŁOWE WYNIKI BADANIA

### 1. Zmiana sytuacji finansowej gospodarstw domowych – diagnoza

Jak oceniacie Państwo obecną sytuację finansową swego gospodarstwa domowego w porównaniu z sytuacją sprzed 12 miesięcy?

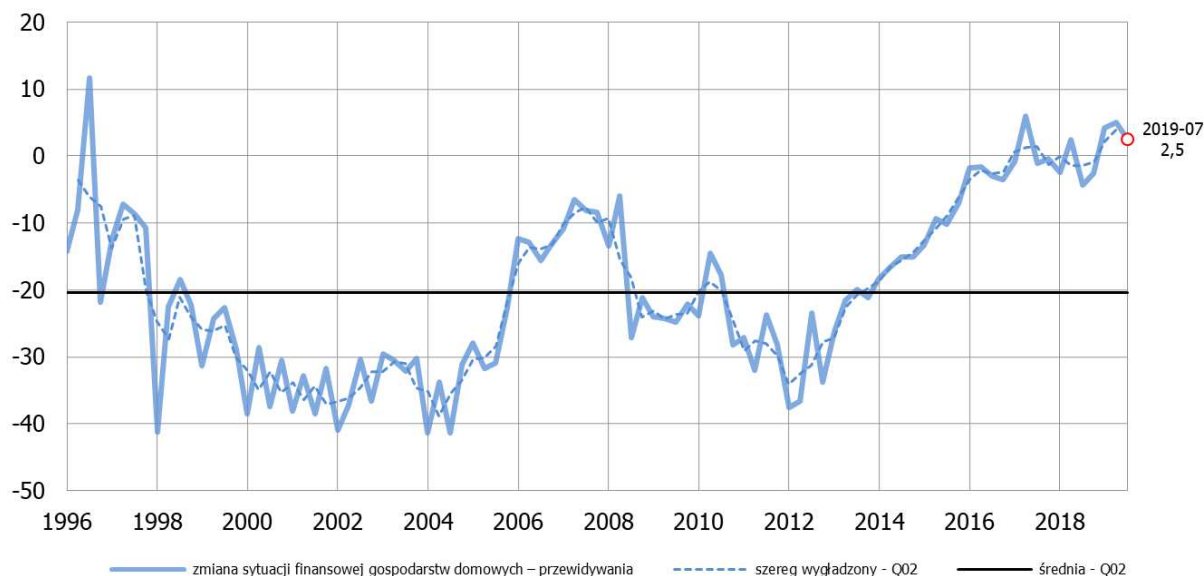


Warianty odpowiedzi - odsetki	Okres badania					
	IV'18	VII'18	X'18	I'19	IV'19	VII'19
1. poprawiła się bardzo	3,7	2,4	2,3	2,4	2,3	3,5
2. poprawiła się trochę	24,3	21,0	20,8	26,6	21,5	33,3
3. bez zmian	53,5	48,6	50,8	41,6	42,4	31,9
4. pogorszyła się trochę	13,3	22,8	21,0	23,1	29,8	24,6
5. pogorszyła się bardzo	5,3	5,1	5,1	6,3	4,0	6,8
Saldo (1+0,5*2-0,5*4-5)	3,9	-3,6	-2,9	-2,1	-5,8	1,0

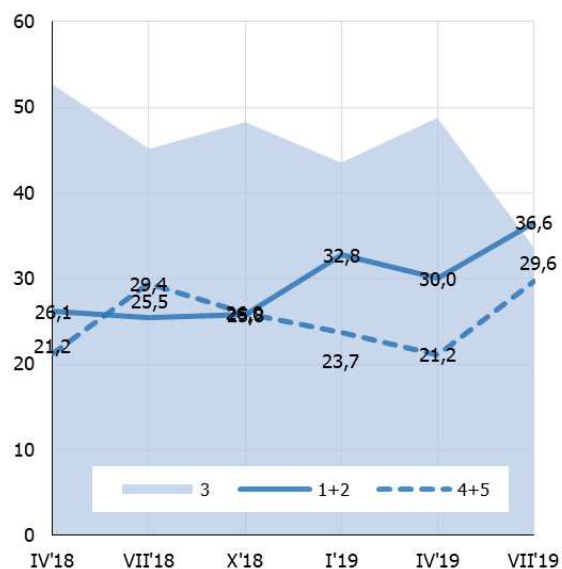
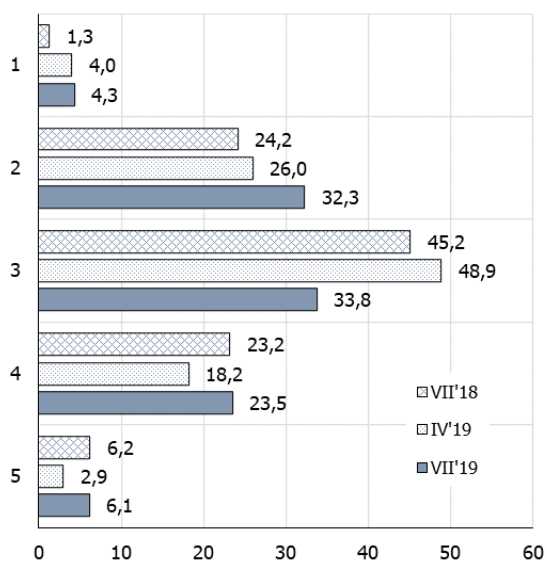


## 2. Zmiana sytuacji finansowej gospodarstw domowych – prognoza

Jak - przypuszczalnie - zmieni się sytuacja finansowa Państwa gospodarstwa domowego w następnych 12 miesiącach?

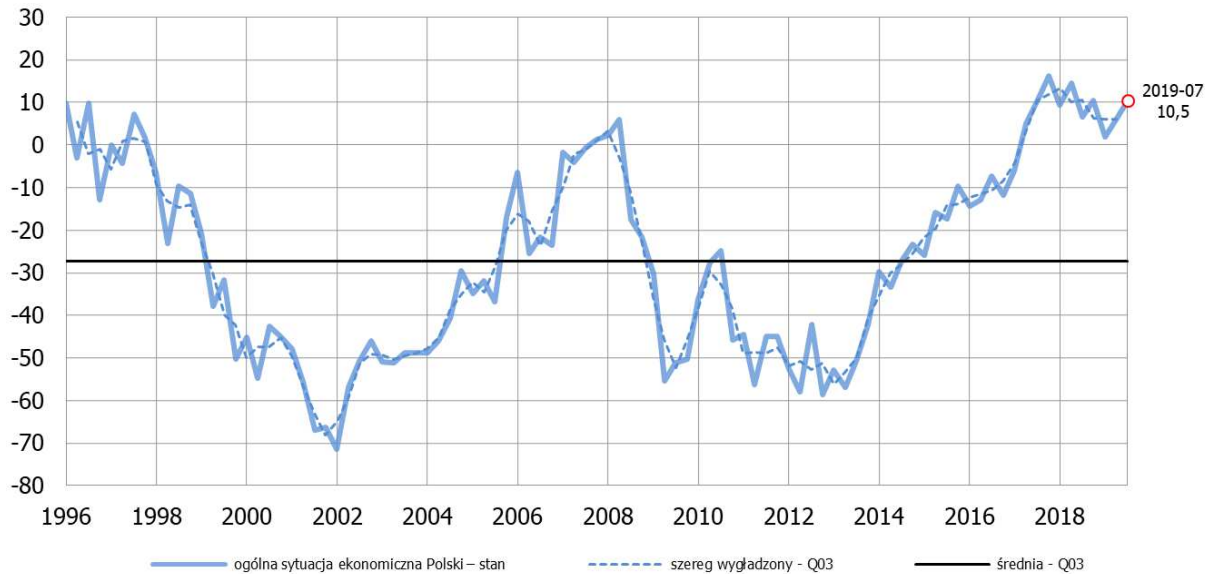


Warianty odpowiedzi - odsetki	Okres badania					
	IV'18	VII'18	X'18	I'19	IV'19	VII'19
1. poprawi się bardzo	4,4	1,3	0,5	3,1	4,0	4,3
2. poprawi się trochę	21,8	24,2	25,2	29,7	26,0	32,3
3. bez zmian	52,6	45,2	48,2	43,5	48,9	33,8
4. pogorszy się trochę	16,8	23,2	20,5	19,9	18,2	23,5
5. pogorszy się bardzo	4,4	6,2	5,5	3,8	2,9	6,1
Saldo (1+0,5*2-0,5*4-5)	2,5	-4,4	-2,6	4,2	5,0	2,5

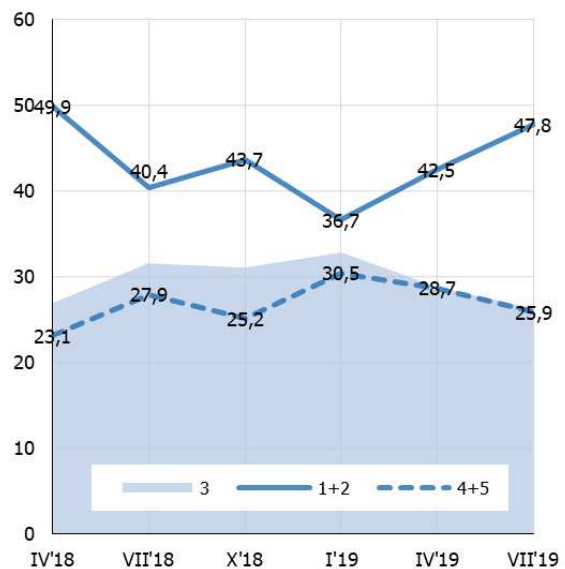
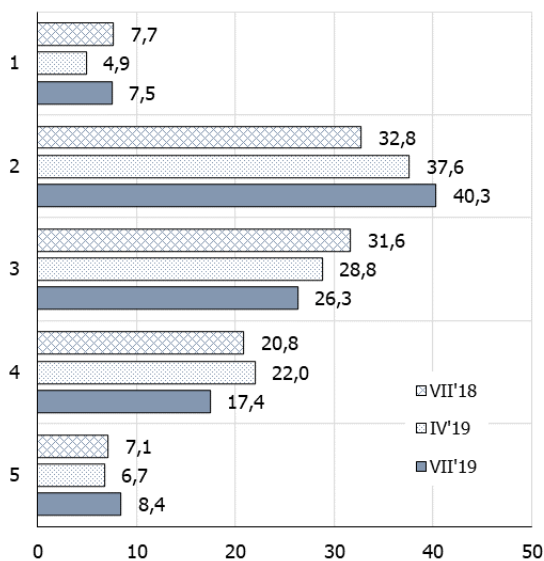


### 3. Ogólna sytuacja ekonomiczna Polski – diagnoza

Jak zmieniła się, Państwa zdaniem, ogólna sytuacja ekonomiczna Polski w ostatnich 12 miesiącach?

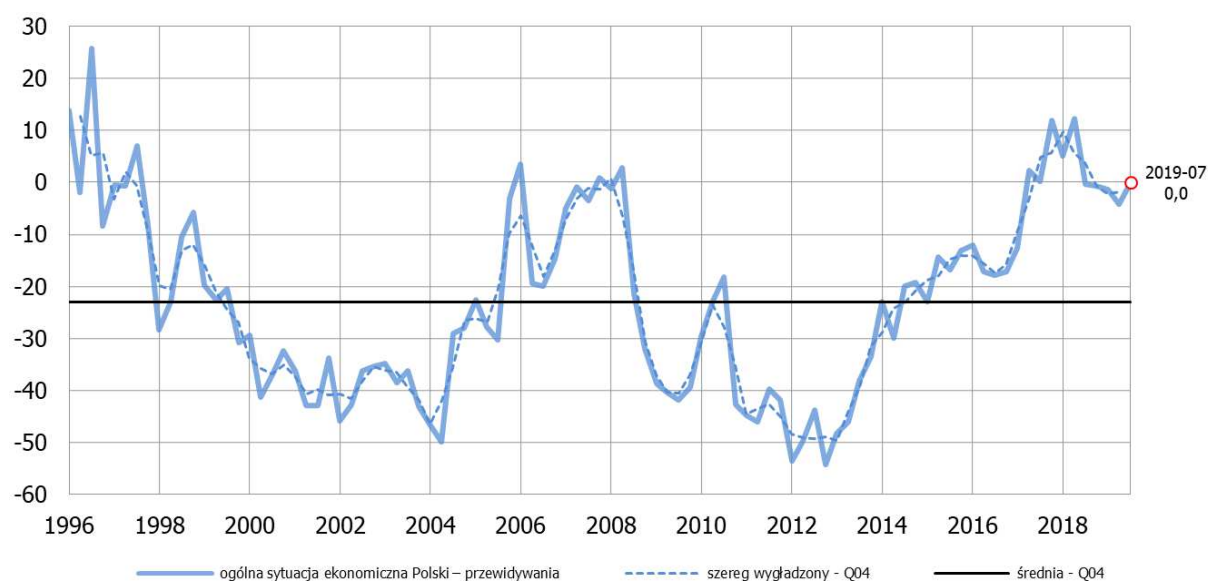


Warianty odpowiedzi - odsetki	Okres badania					
	IV'18	VII'18	X'18	I'19	IV'19	VII'19
1. poprawiła się bardzo	6,7	7,7	8,5	4,2	4,9	7,5
2. poprawiła się trochę	43,2	32,8	35,2	32,4	37,6	40,3
3. bez zmian	26,9	31,6	31,1	32,8	28,8	26,3
4. pogorszyła się trochę	18,5	20,8	18,7	23,8	22,0	17,4
5. pogorszyła się bardzo	4,6	7,1	6,4	6,6	6,7	8,4
Saldo (1+0,5*2-0,5*4-5)	14,5	6,5	10,3	1,9	6,0	10,5

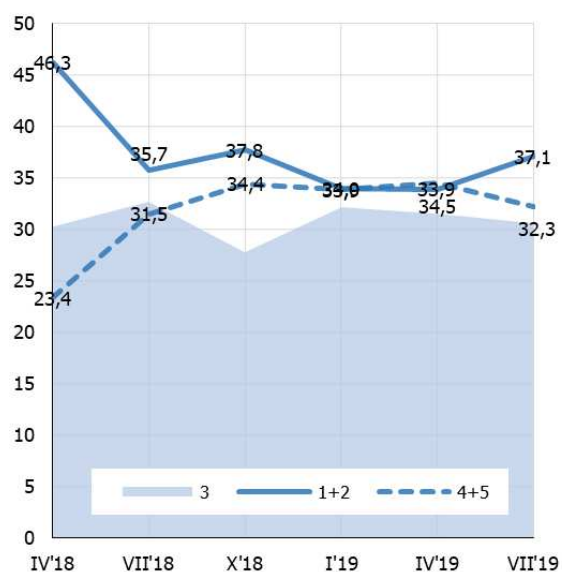
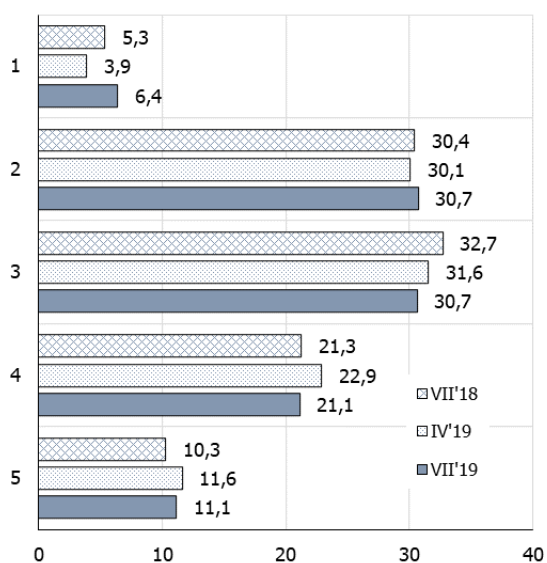


## 4. Ogólna sytuacja ekonomiczna Polski – prognoza

Jak, Państwa zdaniem, zmieni się ogólna sytuacja ekonomiczna Polski w następnych 12 miesiącach?

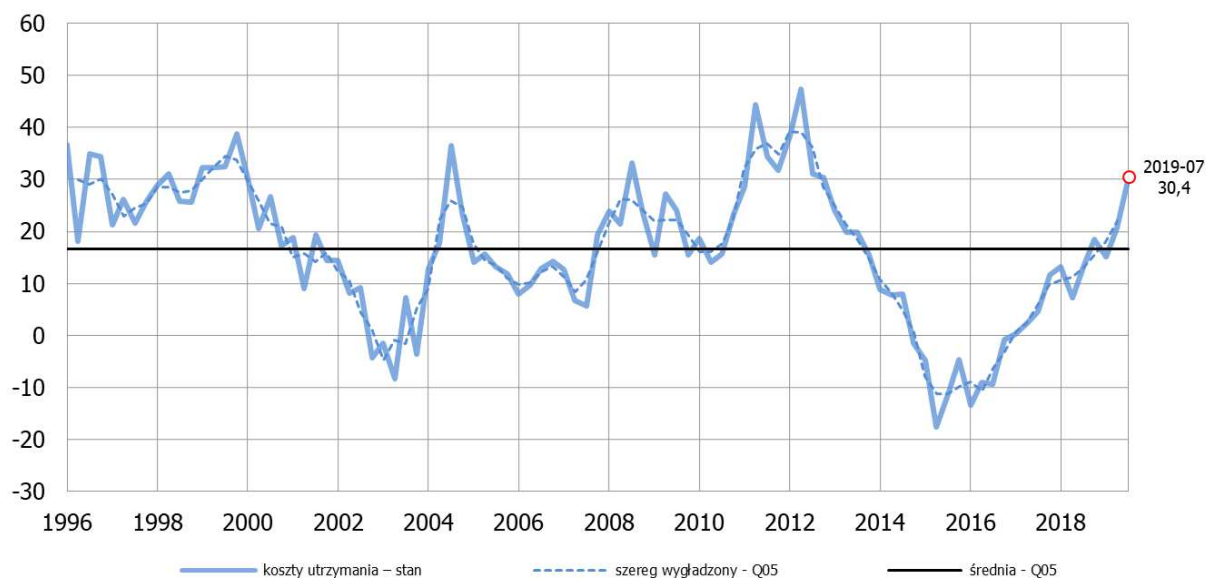


Warianty odpowiedzi - odsetki	Okres badania					
	IV'18	VII'18	X'18	I'19	IV'19	VII'19
1. poprawi się bardzo	7,2	5,3	4,9	4,2	3,9	6,4
2. poprawi się trochę	39,1	30,4	32,9	29,8	30,1	30,7
3. bez zmian	30,3	32,7	27,8	32,1	31,6	30,7
4. pogorszy się trochę	17,5	21,3	24,8	26,5	22,9	21,1
5. pogorszy się bardzo	5,9	10,3	9,6	7,3	11,6	11,1
Saldo (1+0,5*2-0,5*4-5)	12,2	-0,4	-0,7	-1,5	-4,2	0,0

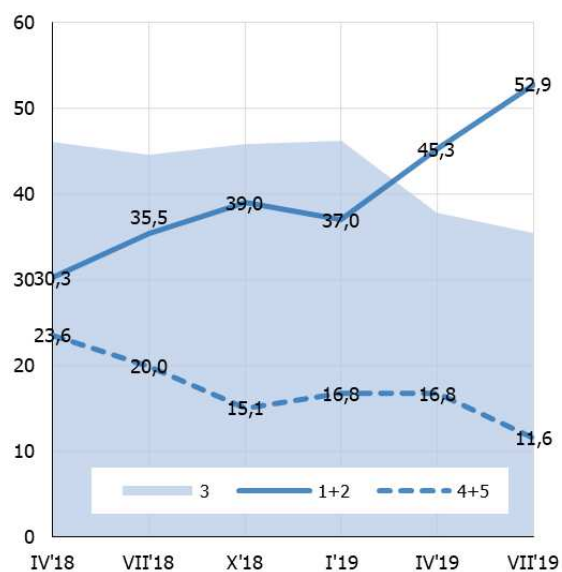
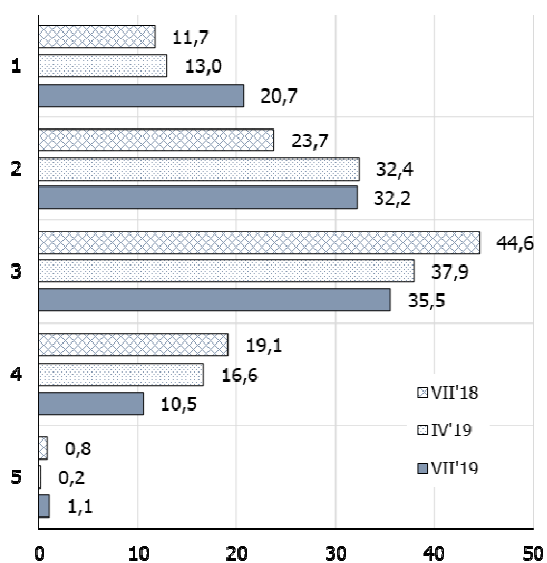


## 5. Koszty utrzymania – diagnoza

Czy w porównaniu z sytuacją sprzed 12 miesięcy koszty utrzymania w skali kraju są, Państwa zdaniem teraz: ... ?

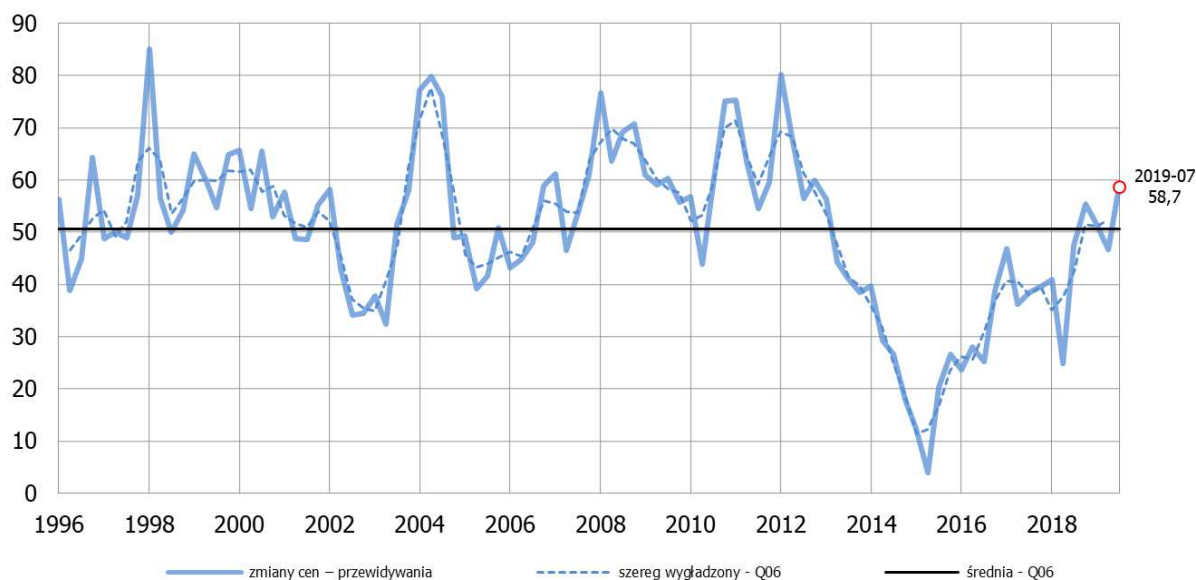


Warianty odpowiedzi - odsetki	Okres badania					
	IV'18	VII'18	X'18	I'19	IV'19	VII'19
1. wyraźnie dużo wyższe	8,2	11,7	13,0	10,3	13,0	20,7
2. znacznie wyższe	22,1	23,7	26,1	26,7	32,4	32,2
3. nieco wyższe	46,1	44,6	45,9	46,2	37,9	35,5
4. takie same	23,1	19,1	14,9	16,6	16,6	10,5
5. niższe	0,5	0,8	0,2	0,2	0,2	1,1
Saldo (1+0,5*2-0,5*4-5)	7,2	13,2	18,4	15,2	20,6	30,4

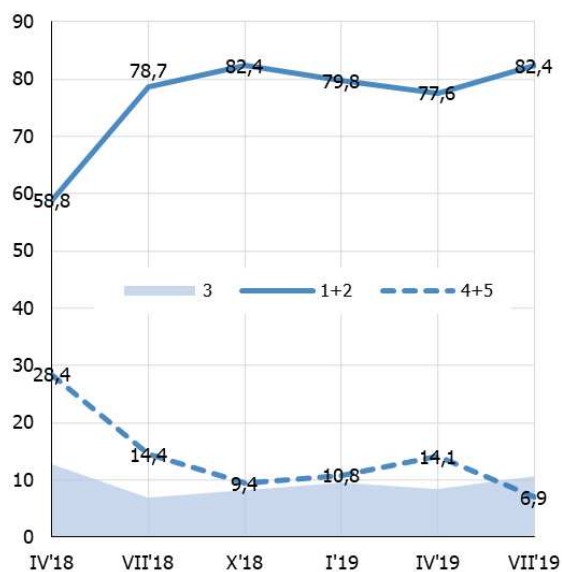
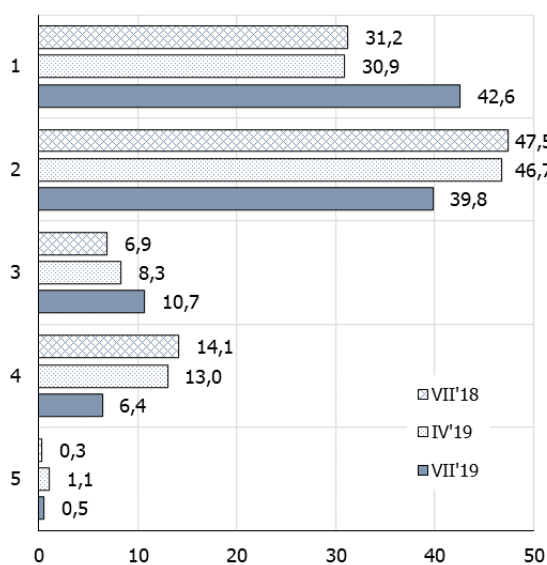


## 6. Zmiana cen – prognoza

Porównując z tym co dzieje się teraz, czy Państwo sądzą, że w najbliższych 12 miesiącach w skali kraju: ... ?

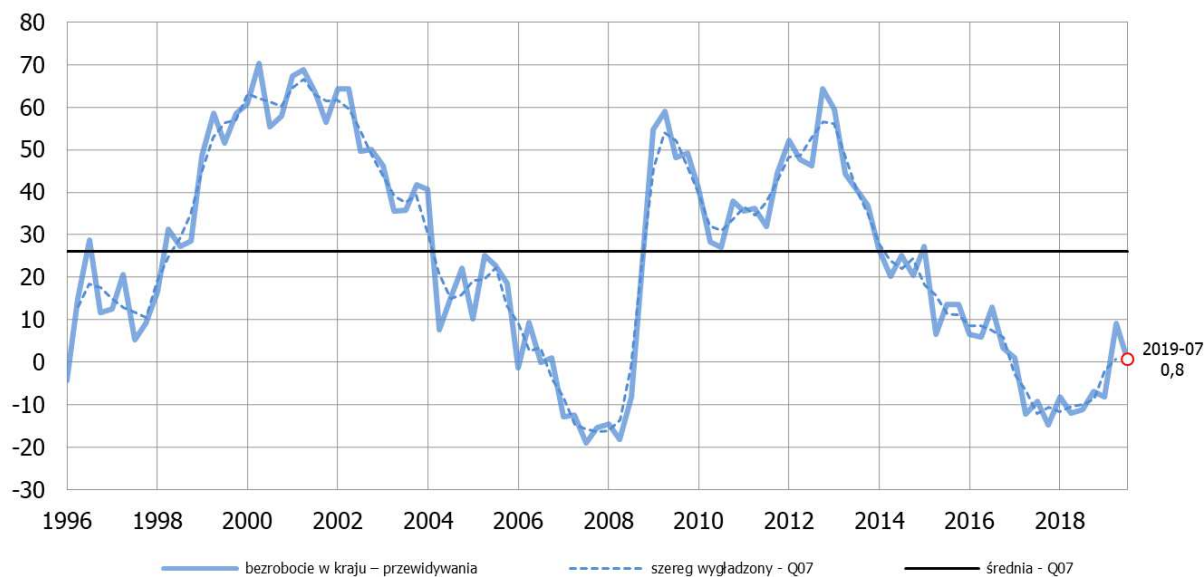


Warianty odpowiedzi - odsetki	Okres badania					
	IV'18	VII'18	X'18	I'19	IV'19	VII'19
1. wzrost cen będzie szybszy	19,1	31,2	38,3	35,0	30,9	42,6
2. ceny wzrastać będą tak samo	39,7	47,5	44,0	44,8	46,7	39,8
3. ceny wzrastać będą wolniej	12,8	6,9	8,3	9,5	8,3	10,7
4. ceny będą mniej więcej takie same	28,4	14,1	8,7	9,7	13,0	6,4
5. ceny nieco zmaleją	0,0	0,3	0,7	1,1	1,1	0,5
Saldo (1+0,5*2-0,5*4-5)	24,8	47,6	55,3	51,4	46,7	58,7

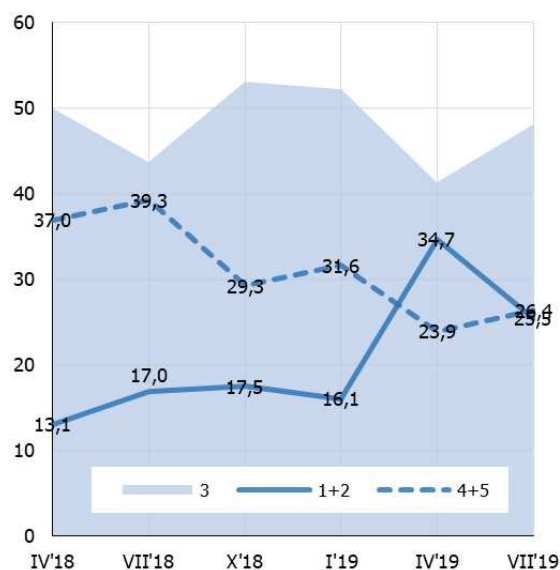
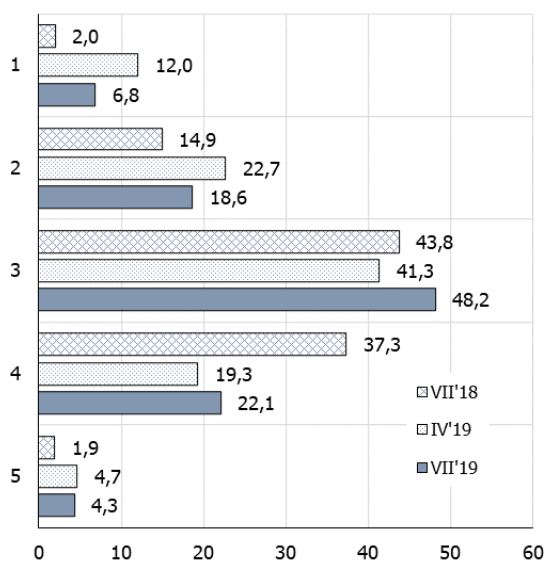


## 7. Bezrobocie w kraju – prognoza

Jak zmieni się, zdaniem Państwa, bezrobocie w kraju w następnych 12 miesiącach?

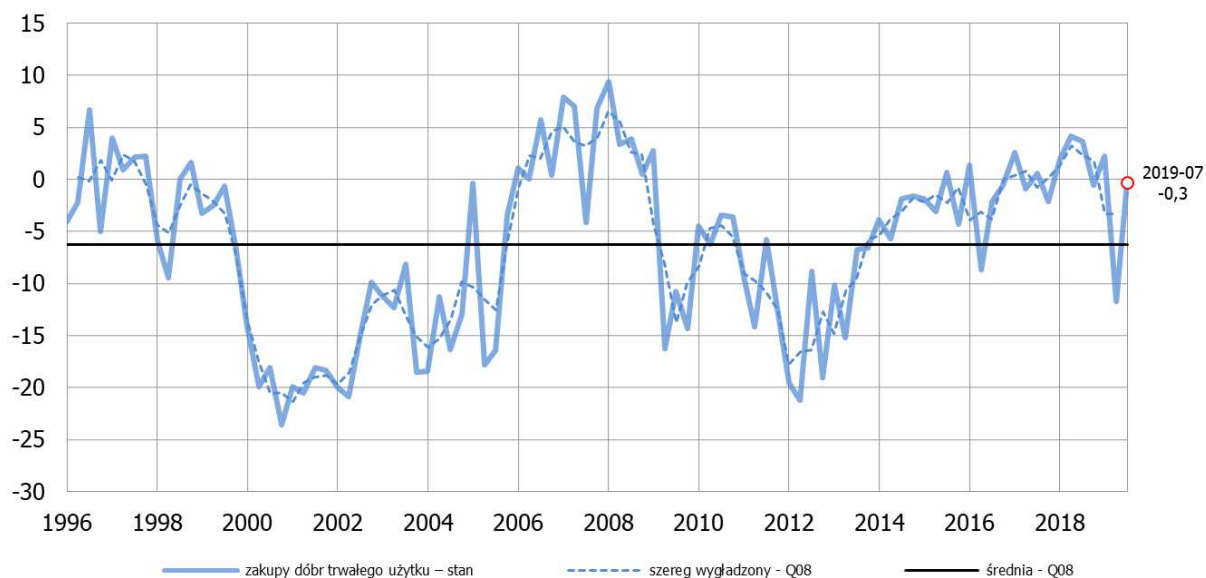


Warianty odpowiedzi - odsetki	Okres badania					
	IV'18	VII'18	X'18	I'19	IV'19	VII'19
1. gwałtownie wzrośnie	0,6	2,0	1,4	1,0	12,0	6,8
2. nieznacznie wzrośnie	12,5	14,9	16,1	15,1	22,7	18,6
3. pozostanie takie samo	50,0	43,8	53,2	52,3	41,3	48,2
4. nieznacznie zmaleje	36,1	37,3	26,1	30,0	19,3	22,1
5. gwałtownie zmaleje	0,9	1,9	3,2	1,7	4,7	4,3
Saldo (1+0,5*2-0,5*4-5)	-12,1	-11,1	-6,8	-8,1	9,1	0,8

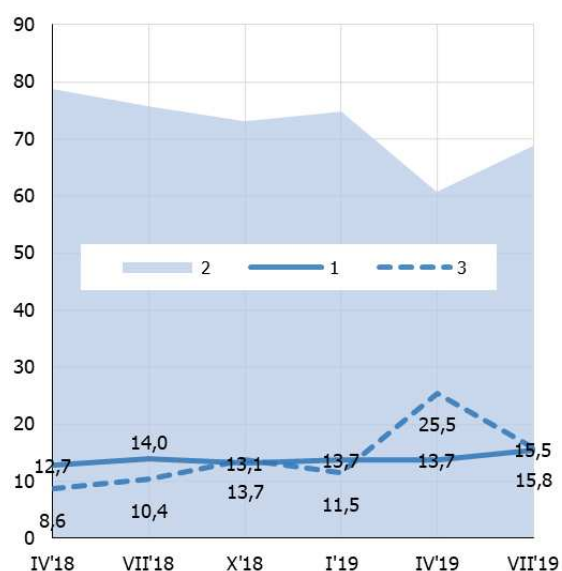
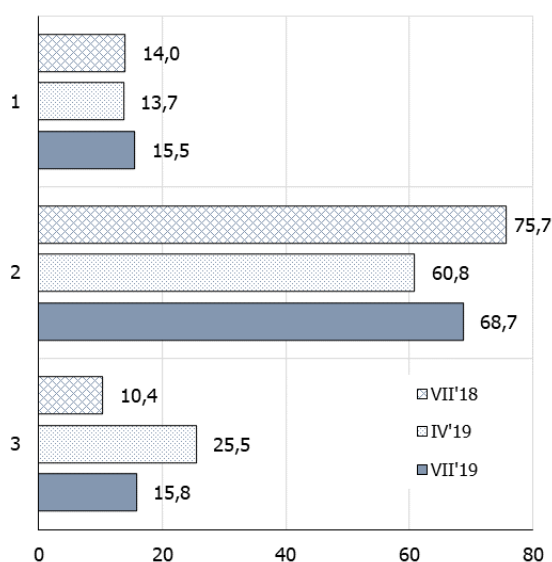


## 8. Zakupy dóbr trwałego użytku – diagnoza

Czy sądzą Państwo, że obecnie korzystnie jest kupować dobra trwałego użytku (meble, sprzęt RTV, pralkę, kuchenkę, lodówkę): ... ?



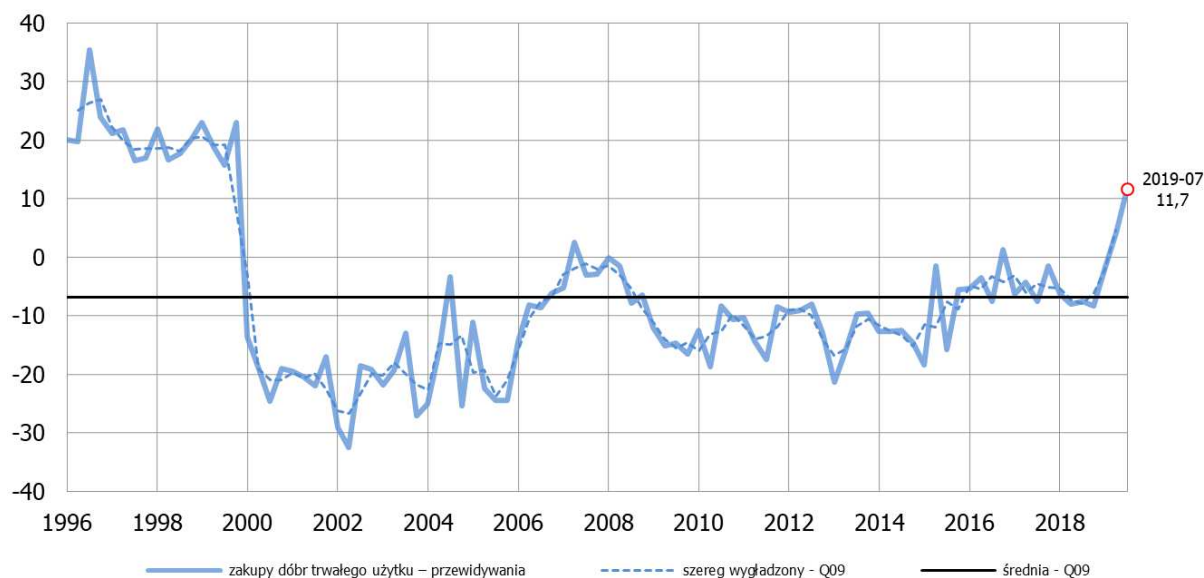
Warianty odpowiedzi - odsetki	Okres badania					
	IV'18	VII'18	X'18	I'19	IV'19	VII'19
1. tak, teraz właśnie jest odpowiedni czas	12,7	14,0	13,1	13,7	13,7	15,5
2. obecny czas nie jest na to ani dobry, ani zły	78,7	75,7	73,2	74,8	60,8	68,7
3. nie, nie jest to czas odpowiedni	8,6	10,4	13,7	11,5	25,5	15,8
Saldo (1-3)	4,1	3,6	-0,5	2,2	-11,8	-0,3



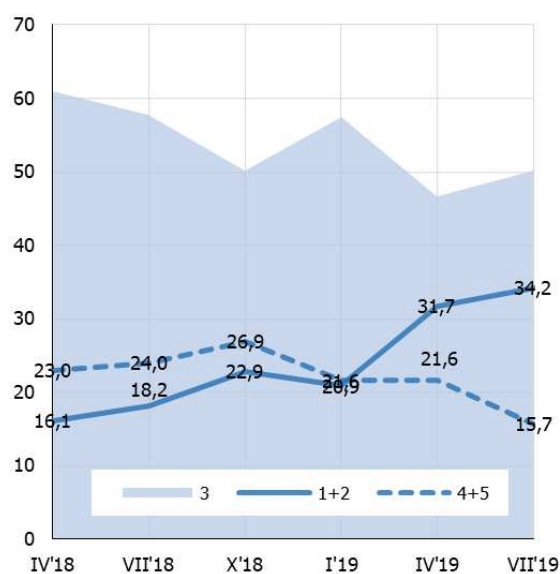
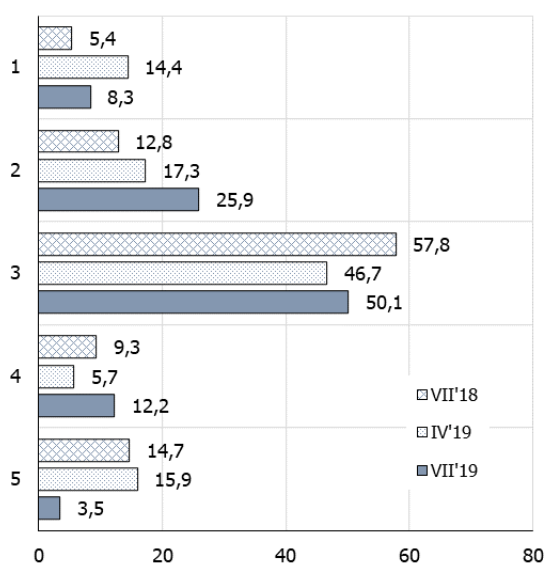


## 9. Zakupy dóbr trwałego użytku – prognoza

Czy sądzą Państwo, że Wasze wydatki na zakupy dóbr trwałego użytku w następnych 12 miesiącach będą w porównaniu z tego typu wydatkami w poprzednich 12 miesiącach: ... ?

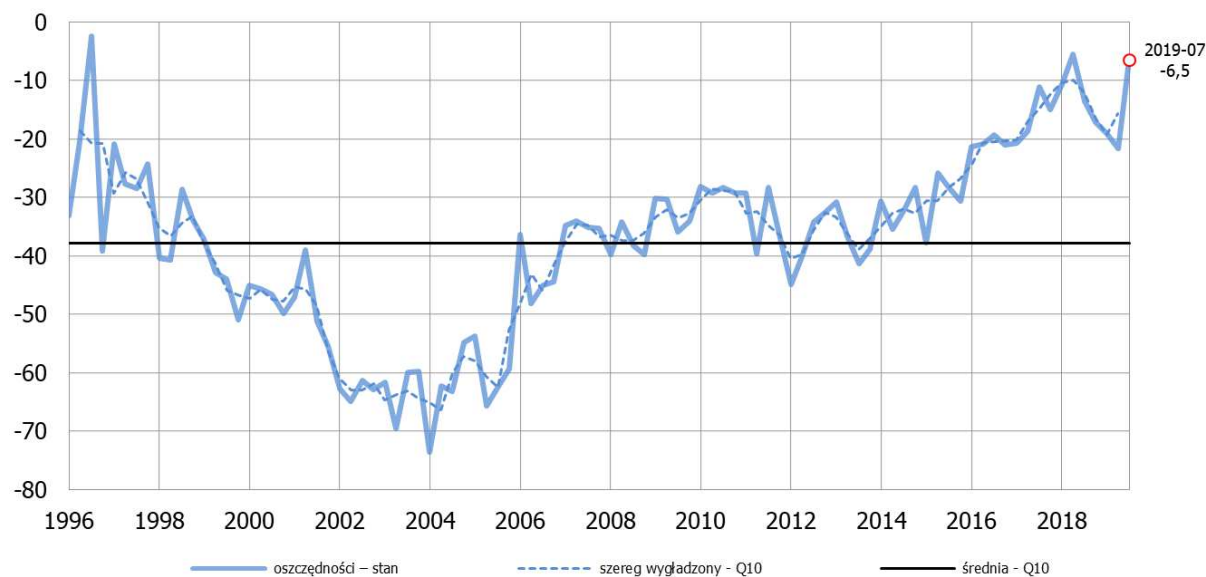


Warianty odpowiedzi - odsetki	Okres badania					
	IV'18	VII'18	X'18	I'19	IV'19	VII'19
1. dużo większe	4,5	5,4	6,6	6,3	14,4	8,3
2. nieco większe	11,6	12,8	16,3	14,6	17,3	25,9
3. podobne	60,9	57,8	50,2	57,5	46,7	50,1
4. nieco mniejsze	9,6	9,3	7,9	11,7	5,7	12,2
5. dużo mniejsze	13,4	14,7	19,0	9,9	15,9	3,5
Saldo (1+0,5*2-0,5*4-5)	-7,9	-7,6	-8,2	-2,2	4,3	11,7

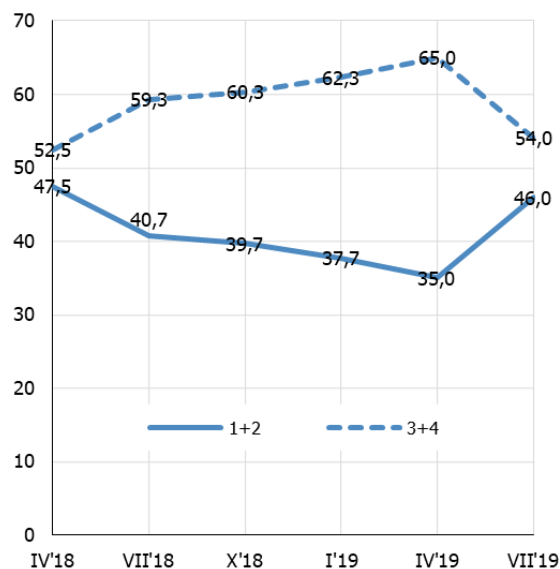
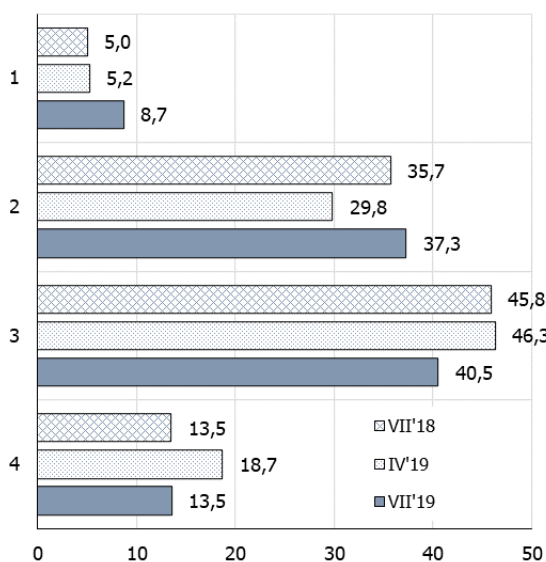


## 10. Oszczędności – diagnoza

Czy uwzględniając ogólną sytuację ekonomiczną Polski, Państwa zdaniem obecnie jest: ... ?

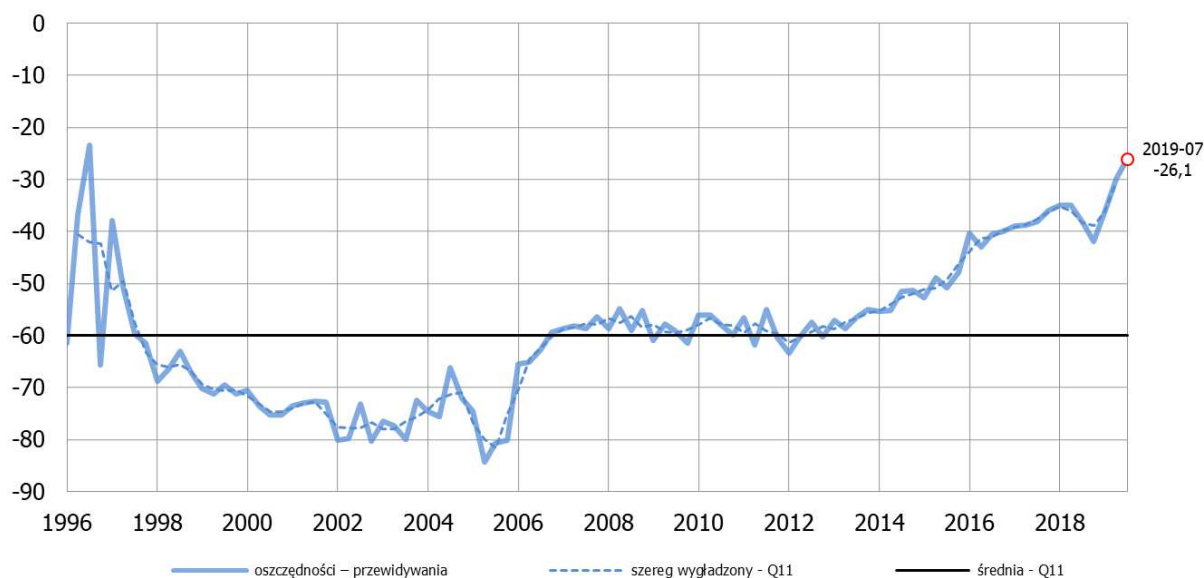


Warianty odpowiedzi - odsetki	Okres badania					
	IV'18	VII'18	X'18	I'19	IV'19	VII'19
1. bardzo dobry czas, aby oszczędzać	7,0	5,0	6,6	4,0	5,2	8,7
2. dobry czas, aby oszczędzać	40,5	35,7	33,1	33,7	29,8	37,3
3. raczej niekorzystny czas, aby oszczędzać	39,5	45,8	40,2	45,0	46,3	40,5
4. bardzo niekorzystny czas, aby oszczędzać	12,9	13,5	20,2	17,3	18,7	13,5
Saldo (1+0,5*2-0,5*3-4)	-5,5	-13,5	-17,1	-18,9	-21,7	-6,5

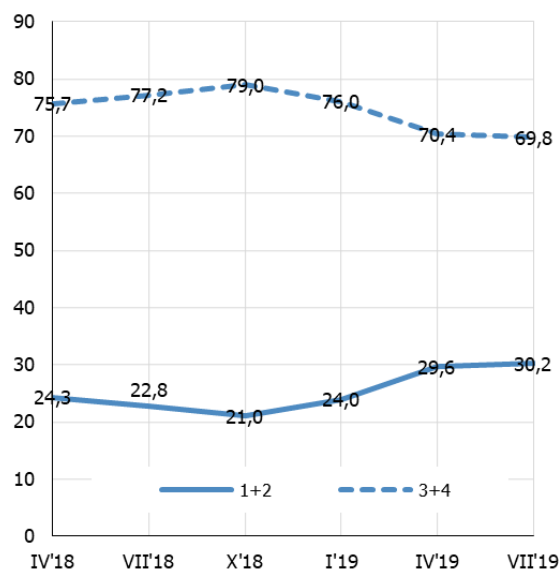
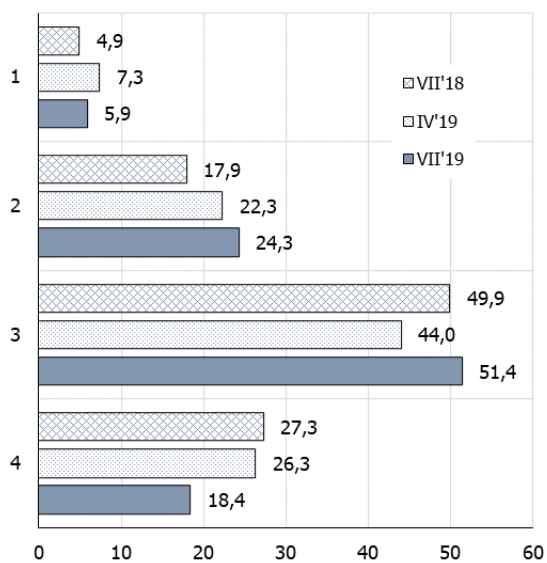


## 11. Oszczędności – prognoza

Jakie jest prawdopodobieństwo, że w następnych 12 miesiącach zdołacie Państwo zaoszczędzić jakiegokolwiek pieniądze: ... ?

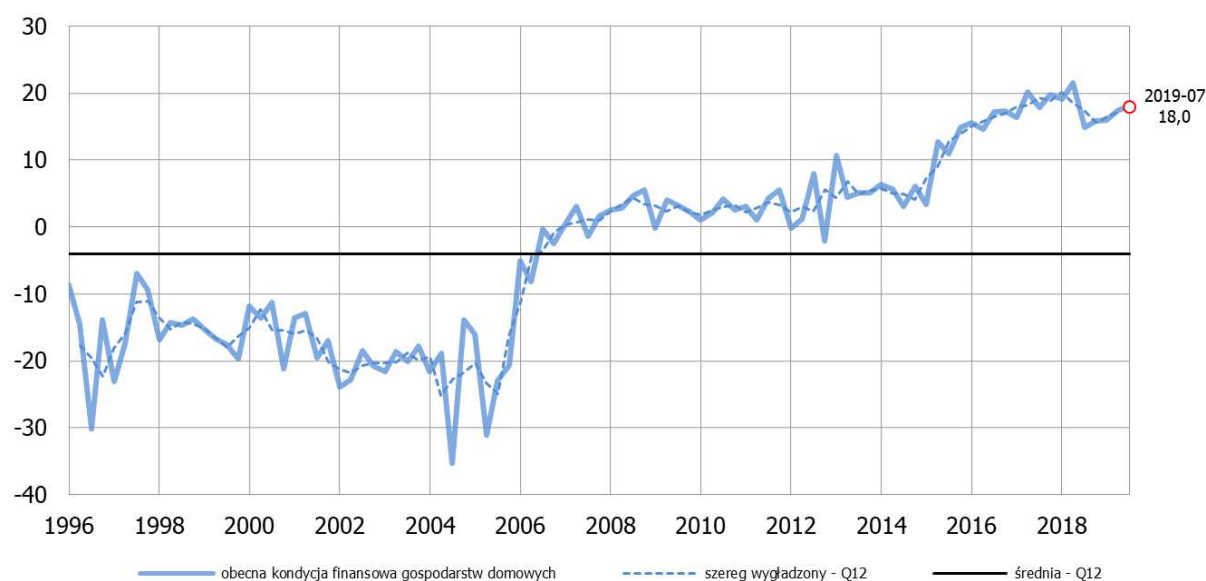


Warianty odpowiedzi - odsetki	Okres badania					
	IV'18	VII'18	X'18	I'19	IV'19	VII'19
1. bardzo duże	3,3	4,9	2,4	4,3	7,3	5,9
2. dość duże	21,0	17,9	18,5	19,7	22,3	24,3
3. znikome	54,0	49,9	50,8	51,1	44,0	51,4
4. żadne	21,7	27,3	28,2	25,0	26,3	18,4
Saldo (1+0,5*2-0,5*3-4)	-34,9	-38,4	-41,9	-36,4	-29,9	-26,1

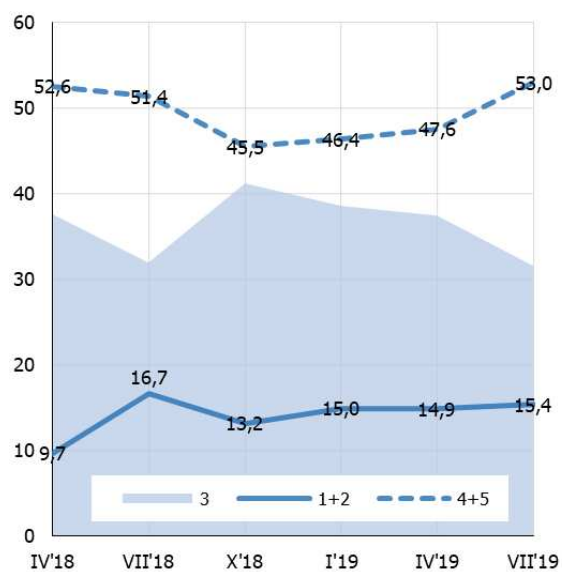
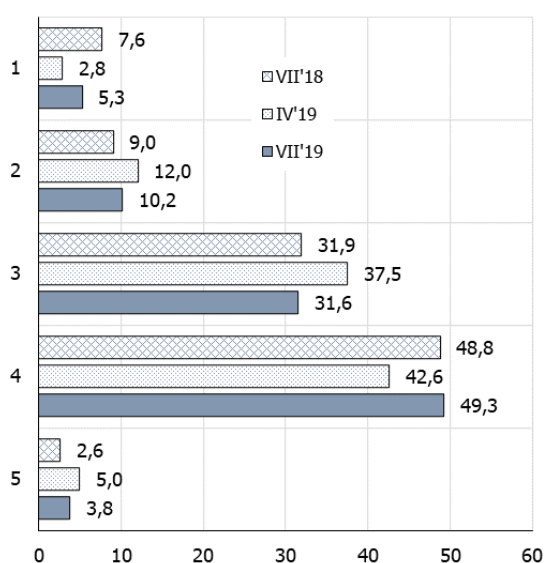


## 12. Obecna kondycja finansowa gospodarstw domowych

Która z poniżej wymienionych sytuacji najlepiej opisuje obecną sytuację finansową Państwa gospodarstwa domowego: ... ?

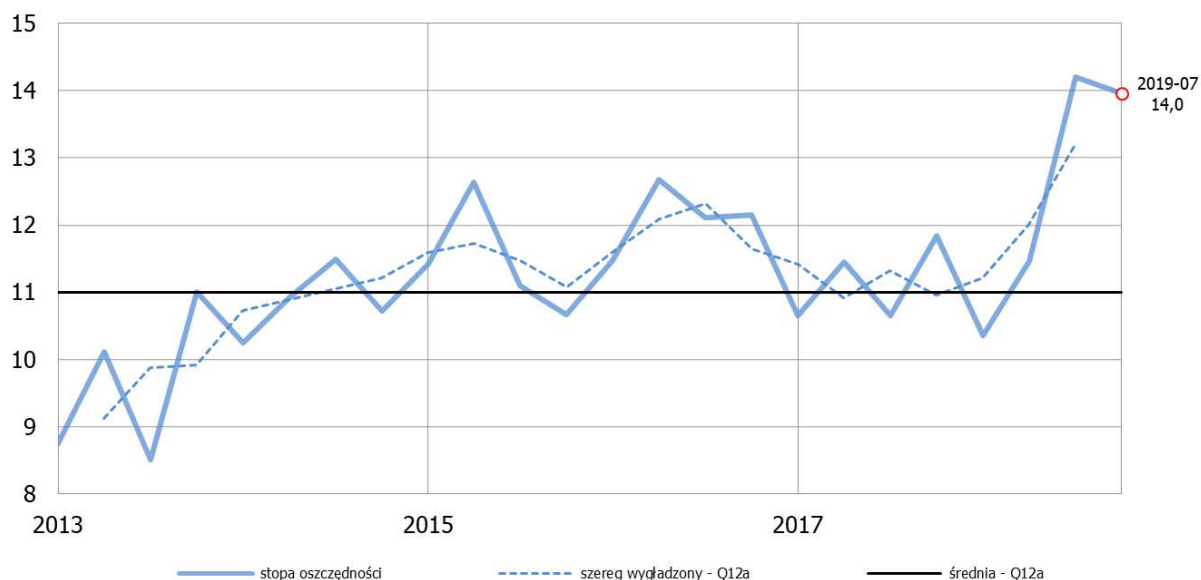


Warianty odpowiedzi - odsetki	Okres badania					
	IV'18	VII'18	X'18	I'19	IV'19	VII'19
1. wpadamy w długi	3,1	7,6	3,9	4,0	2,8	5,3
2. przejadamy nasze oszczędności	6,6	9,0	9,4	11,0	12,0	10,2
3. nasz dochód z trudem starcza	37,7	31,9	41,3	38,7	37,5	31,6
4. nieco oszczędzamy	49,3	48,8	42,3	41,9	42,6	49,3
5. dużo oszczędzamy	3,3	2,6	3,2	4,5	5,0	3,8
Saldo (5+0,5*4-0,5*2-1)	21,5	14,8	15,8	16,0	17,4	18,0

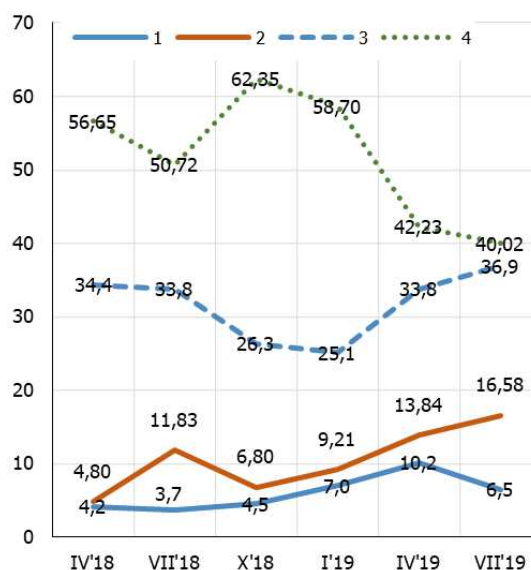
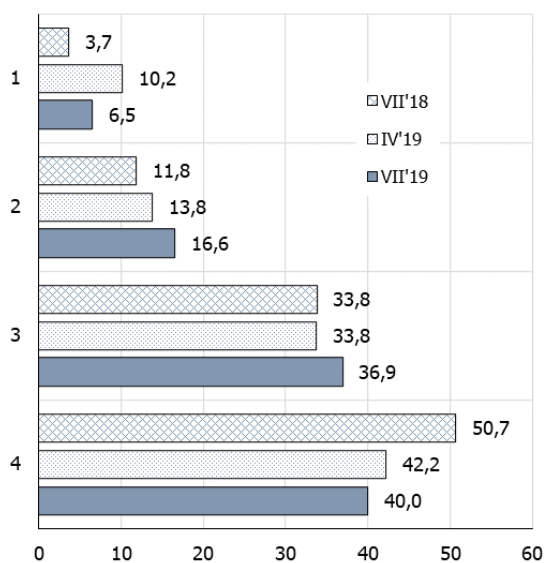


### 13. Stopa oszczędności

Jaki procent swoich miesięcznych dochodów przeznaczyli Państwo w tym i poprzednim miesiącu na oszczędności: ... ?

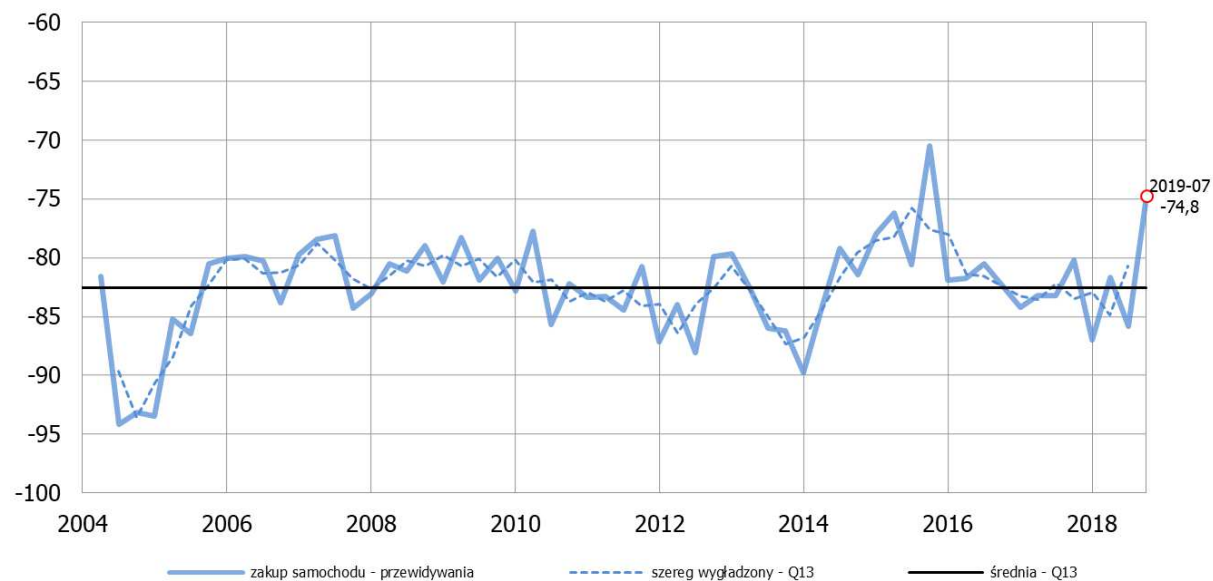


Warianty odpowiedzi - odsetki	Okres badania					
	IV'18	VII'18	X'18	I'19	IV'19	VII'19
1. więcej niż 30% dochodów	4,2	3,7	4,5	7,0	10,2	6,5
2. od 20% do 30% dochodów	4,8	11,8	6,8	9,2	13,8	16,6
3. od 10% do 20% dochodów	34,4	33,8	26,3	25,1	33,8	36,9
4. mniej niż 10% dochodów	56,6	50,7	62,3	58,7	42,2	40,0
Średnia (1*35%+2*25%+3*15%+4*5%)	10,7	11,8	10,4	11,5	14,2	14,0

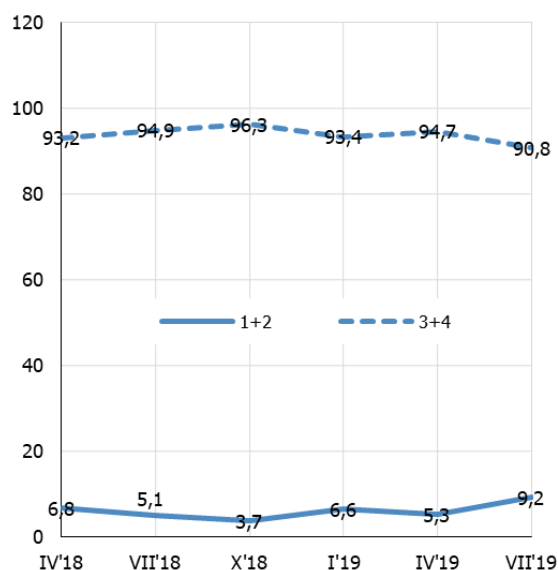
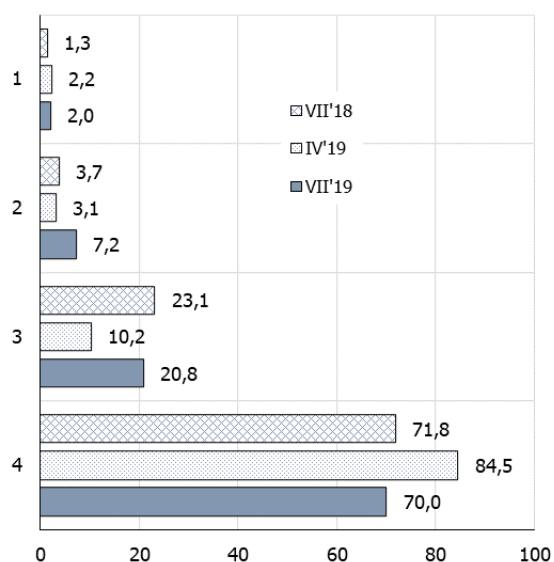


## 14. Zakup samochodu – prognoza

Jakie jest prawdopodobieństwo, że w następnych 12 miesiącach kupicie Państwo samochód?

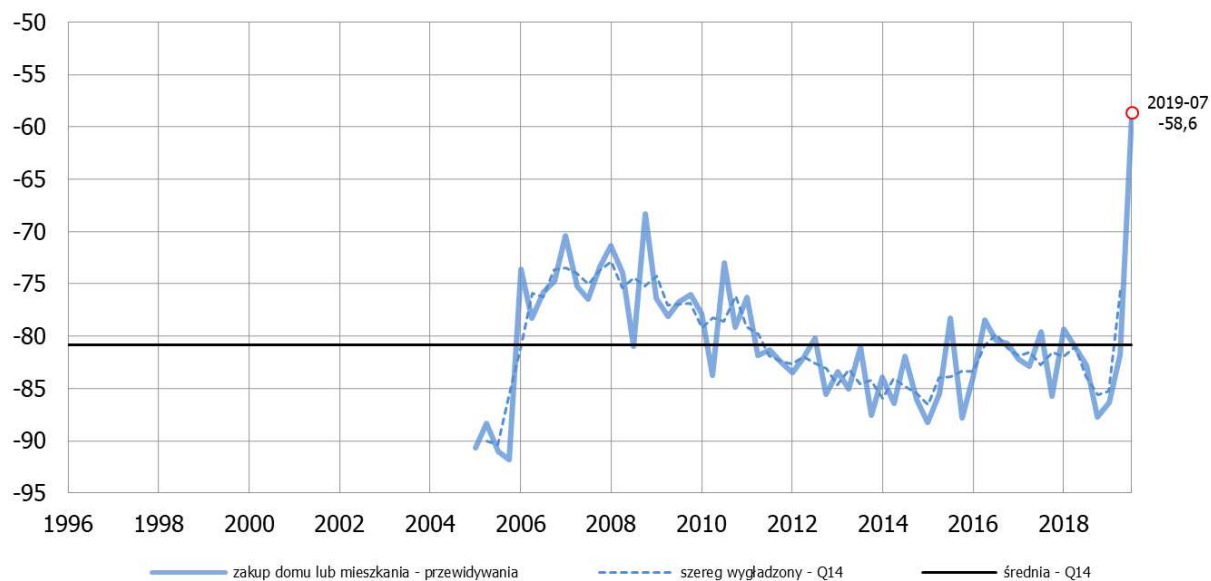


Warianty odpowiedzi - odsetki	Okres badania					
	IV'18	VII'18	X'18	I'19	IV'19	VII'19
1. bardzo duże	2,1	1,3	1,5	1,9	2,2	2,0
2. dość duże	4,6	3,7	2,2	4,6	3,1	7,2
3. niewielkie	11,1	23,1	13,3	15,0	10,2	20,8
4. zdecydowanie żadne	82,1	71,8	82,9	78,4	84,5	70,0
Saldo (1+0,5*2-0,5*3-4)	-83,2	-80,2	-87,0	-81,7	-85,8	-74,8

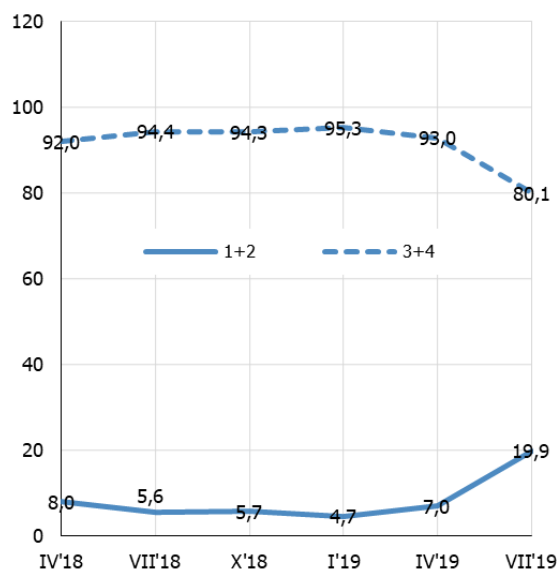
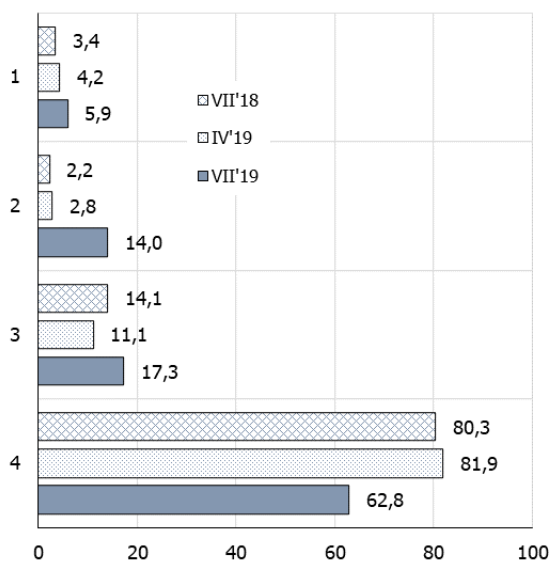


## 15. Zakup domu lub mieszkania – prognoza

Czy planujecie Państwo w następnych 12 miesiącach kupić lub budować dom ...?

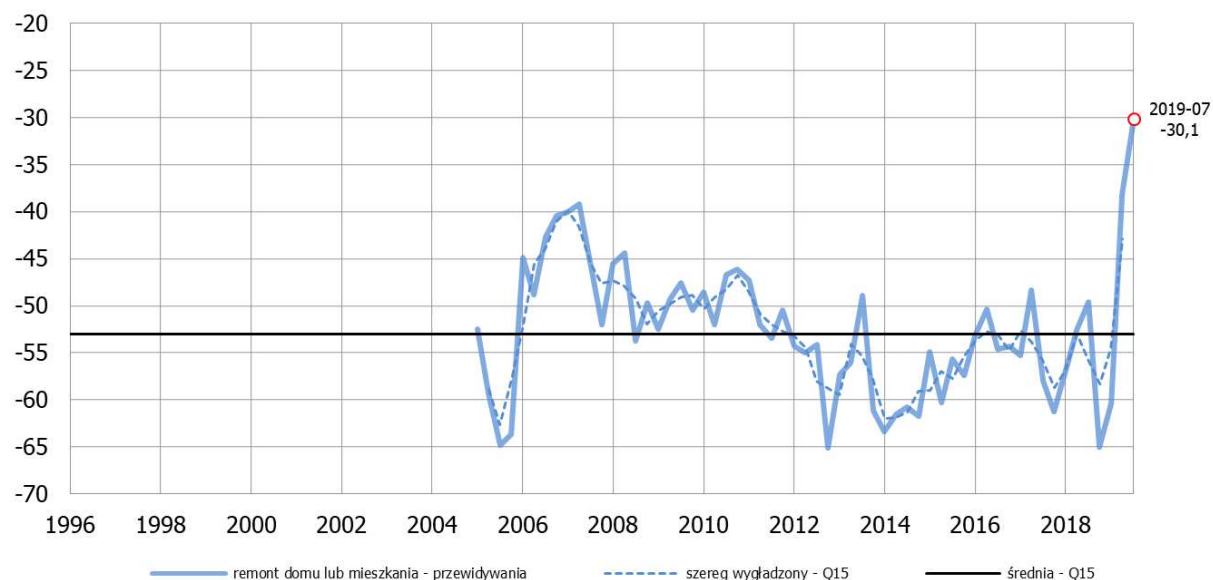


Warianty odpowiedzi - odsetki	Okres badania					
	IV'18	VII'18	X'18	I'19	IV'19	VII'19
1. zdecydowanie tak	3,8	3,4	2,3	1,7	4,2	5,9
2. możliwe	4,2	2,2	3,4	3,0	2,8	14,0
3. raczej nie	10,3	14,1	5,1	11,5	11,1	17,3
4. zdecydowanie nie	81,7	80,3	89,2	83,8	81,9	62,8
Saldo (1+0,5*2-0,5*3-4)	-81,0	-82,8	-87,7	-86,4	-81,8	-58,6

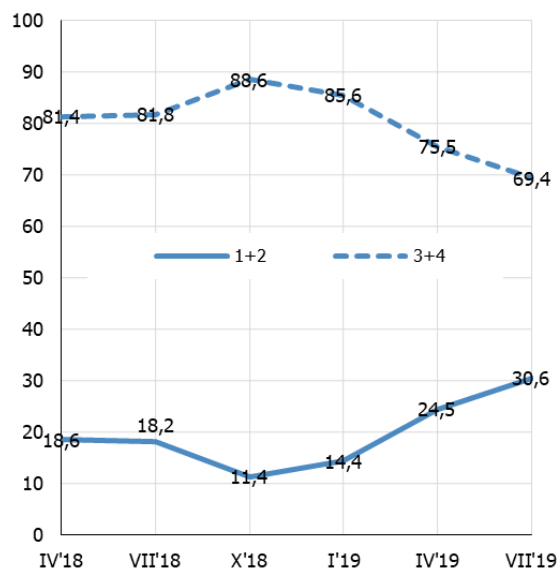
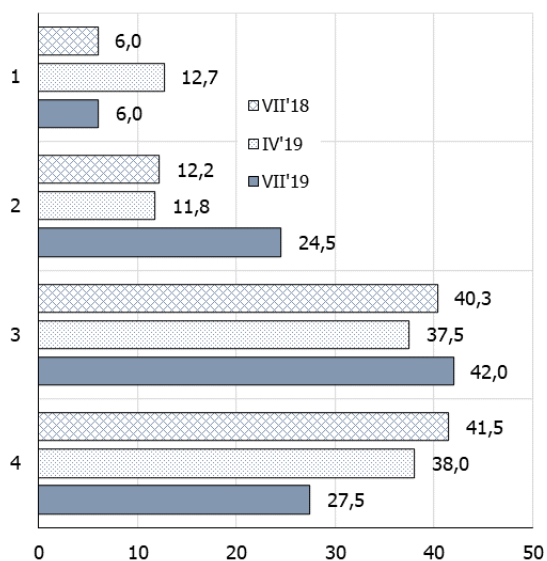


## 16. Remont domu lub mieszkania – prognoza

Jakie jest prawdopodobieństwo, że w następnych 12 miesiącach poniesiecie Państwo duże wydatki na podniesienie standardu lub remont zajmowanego domu, mieszkania?



Warianty odpowiedzi - odsetki	Okres badania					
	IV'18	VII'18	X'18	I'19	IV'19	VII'19
1. bardzo duże	5,2	6,0	3,7	5,2	12,7	6,0
2. dość duże	13,3	12,2	7,6	9,2	11,8	24,5
3. niewielkie	33,8	40,3	32,1	30,7	37,5	42,0
4. zdecydowanie żadne	47,7	41,5	56,6	54,9	38,0	27,5
Saldo (1+0,5*2-0,5*3-4)	-52,6	-49,6	-65,0	-60,4	-38,2	-30,1





## STRUKTURA PRÓBY WEDŁUG CECH RESPONDENTÓW (próba ważona)

Cechy gospodarstwa domowego / Features of the households		IV'19	VII'19
<b>Liczba respondentów</b>		880	1061
<b>Głównym źródłem dochodów gospodarstw domowego jest</b>			
praca najemna na stanowisku robotniczym	<b>1</b>	25,8	34,5
praca najemna na stanowisku nierobotniczym	<b>2</b>	28,5	20,1
praca w rolnictwie	<b>3</b>	2,7	5,0
praca na własny rachunek	<b>4</b>	10,2	8,6
emerytura lub renta	<b>5</b>	28,2	25,7
inne źródła	<b>6</b>	4,3	4,8
<b>Dochód gospodarstwa na jedną osobę wynosi</b>			
mniej niż 550 zł	<b>1</b>	3,6	3,0
od 551 do 750 zł	<b>2</b>	10,3	6,8
od 751 do 1000 zł	<b>3</b>	19,8	13,7
od 1001 do 1400 zł	<b>4</b>	18,2	23,8
więcej niż 1400 zł	<b>5</b>	46,8	51,7
<b>Gospodarstwo składa się z</b>			
1 osoby	<b>1</b>	10,5	11,7
2 osób	<b>2</b>	27,6	27,4
3 osób	<b>3</b>	22,1	21,2
4 osób	<b>4</b>	17,1	20,0
5 osób	<b>5</b>	11,3	7,8
6 i więcej osób	<b>6</b>	2,4	4,3
<b>Liczba dzieci do lat 18 i pozostających na całkowitym utrzymaniu</b>			
1	<b>1</b>	20,2	33,4
2	<b>2</b>	16,7	24,6
3	<b>3</b>	6,8	13,2
4	<b>4</b>	0,3	3,7
5 i więcej	<b>5</b>	1,1	0,7
0	<b>6</b>	48,0	21,1
<b>Gospodarstwo domowe znajduje się w</b>			
wielkim mieście (100 tys. mieszkańców i więcej)	<b>1</b>	24,4	35,0
średnim mieście (od 10 do 100 tys. mieszkańców)	<b>2</b>	27,8	27,5
małym miasteczku (do 10 tys. mieszkańców)	<b>3</b>	13,2	8,9
na wsi	<b>4</b>	31,8	27,6
<b>Wykształcenie wypełniającego (ukończone)</b>			
wyższe	<b>1</b>	25,8	20,3
średnie	<b>2</b>	33,4	37,4
zawodowe	<b>3</b>	20,7	21,0
podstawowe	<b>4</b>	18,9	20,1
<b>Wiek wypełniającego</b>			
16-29	<b>1</b>	27,0	26,8
30-49	<b>2</b>	33,0	32,8
50-64	<b>3</b>	22,5	22,4
65+	<b>4</b>	16,7	16,1

## METODOLOGIA I ORGANIZACJA BADANIA

Badanie kondycji gospodarstw domowych prowadzone jest przez Instytut Rozwoju Gospodarczego Szkoły Głównej Handlowej (IRG SGH) co kwartał od 1990 r.

Badanie to było zapoczątkowane i prowadzone w latach 1990-2003 przez prof. dr hab. Katarzynę Duczkowską-Małysz i prof. dr hab. Jerzego Małysza, którzy opracowali autorską ankietę prasową wykorzystywaną do badania opinii gospodarstw domowych w latach 1990-95.

Jest to badanie ankietowe, prowadzone metodą testu koniunktury. W latach 1990-1995 do badania wykorzystywano ankietę zamieszczaną w tygodniku „Kobieta i Życie”. Na początku 1996 r. kwestionariusz ankiety został zharmonizowany z testem konsumenckim stosowanym w krajach Unii Europejskiej. Do 1999 r. publikowany był on w tygodniku "Tina". Od 2000 r. ankietę prasową została zastąpiona ankietą pocztową, rozsyłaną do reprezentatywnej próby.

Obecna ankietę zawiera 15 opiniotwórczych pytań stałych (które pochodzą z kwestionariusza UE). Dodatkowo w ankiecie zamieszczane są opiniotwórcze pytania specjalne, które odnoszą się do bieżących zjawisk ekonomicznych, istotnych z punktu widzenia zachowań gospodarstw domowych. Ponadto zawiera ona 7 pytań metrycznych odnośnie cech gospodarstwa domowego.

Pytania o opinię w ankiecie odnoszą się do ocen bieżącej sytuacji gospodarstwa domowego (w większości przypadków w porównaniu do sytuacji sprzed 12 miesięcy) lub mają charakter prognostyczny na 12 następnych miesięcy. Zgodnie z powszechnie stosowaną metodologią ankietę przeprowadzana jest zawsze w pierwszym miesiącu kwartału (styczeń, kwiecień, lipiec, październik).

Dla każdego stałego pytania o opinię ankiety oprócz wskaźników struktury obliczane są, po usunięciu odpowiedzi „nie wiem”, syntetyczne wskaźniki bilansowe tzw. salda.

Generalna zasada polega na obliczeniu różnicy odsetków odpowiedzi pozytywnych i negatywnych. Obliczenia sald dokonuje się poprzez przyjęcie przy zliczaniu wyników odpowiednich wag dla różnych wariantów odpowiedzi w poszczególnych pytaniach. Polega to na przyjęciu dla poszczególnych pytań wagi 1,0 dla wariantu „bardzo pozytywnego”, wagi 0,5 dla „pozytywnego”, minus 0,5 dla „negatywnego”, minus 1,0 dla wariantu „bardzo negatywnego”. Pozostałe warianty mają wagę 0,0. W tabeli poniżej przedstawiono zestawienie wag poszczególnych wariantów przy obliczaniu salda dla pytań opiniotwórczych bieżącego kwestionariusza. Wzór kwestionariusza zamieszczono w załączniku 1.

Dodatkowo w celu zapewnienia reprezentatywności wyników w skali kraju, jednostkowe odpowiedzi są ważone według cech respondenta. Jako cechy wagowe przyjęto wiek i wykształcenie respondenta.

Wszystkie statystyki bilansowe przyjmują wartości w przedziale od -100,0 do +100,0. Wartość ujemna wskaźnika oznacza, że przeważają opinie negatywne odnośnie badanego zjawiska, a wartość dodatnia że przeważają opinie pozytywne. Przy czym należy podkreślić, że polskie społeczeństwo charakteryzuje się w swych opiniach stosunkowo stabilnym, nadmiernym pesymizmem. Wobec powyższego interpretacja wyników badania kondycji gospodarstw powinna odnosić się w dużym stopniu również do zmian wskaźników bilansowych na przestrzeni czasu, a nie jedynie ich znaku i poziomu. Przykładowo

zmniejszanie ujemnej statystyki bilansowej w czasie należy interpretować jako poprawę nastrojów i na odwrót.

Na podstawie 4 sald prognostycznych obliczany jest syntetyczny wskaźnik sytuacji gospodarstw domowych: „Wskaźnik Kondycji Gospodarstw Domowych IRG SGH”, który jest średnią arytmetyczną z sald: oceny przyszłej sytuacji finansowej (pyt. 2), oceny przyszłej ogólnej sytuacji ekonomicznej (pyt. 4), oczekiwanej zmiany poziomu bezrobocia (pyt. 7) ze znakiem ujemnym, oceny przyszłej skłonności do oszczędzania (pyt. 11). Barometr również przyjmuje wartości w przedziale od 100,0 do minus 100,0 i ma podobną interpretację jak wskaźniki bilansowe.

Wartości sald dla poszczególnych pytań oraz wskaźnik IRGKGD są wygładzane poprzez zastosowanie 3-kwartalnej, scentrowanej średniej ruchomej. W przypadku obliczania średniej ruchomej dla ostatniej obserwacji zakłada się utrzymanie wartości z ostatniego badania dla brakującego kwartału.

Zestawienie wag poszczególnych wariantów przy obliczaniu salda dla pytań opiniotwórczych.

Pytanie	Warianty odpowiedzi / Wagi					
	1	2	3	4	5	6
1	1,0	0,5	0,0	-0,5	-1,0	0,0
2	1,0	0,5	0,0	-0,5	-1,0	0,0
3	1,0	0,5	0,0	-0,5	-1,0	0,0
4	1,0	0,5	0,0	-0,5	-1,0	0,0
5	1,0	0,5	0,0	-0,5	-1,0	0,0
6	1,0	0,5	0,0	-0,5	-1,0	0,0
7	1,0	0,5	0,0	-0,5	-1,0	0,0
8	1,0	0,0	-1,0	0,0	-	-
9	1,0	0,5	0,0	-0,5	-1,0	0,0
10	1,0	0,5	-0,5	-1,0	0,0	-
11	1,0	0,5	-0,5	-1,0	0,0	-
12	-1,0	-0,5	0,0	0,5	1,0	0,0
13	1,0	0,5	-0,5	-1,0	0,0	-
14	1,0	0,5	-0,5	-1,0	0,0	-
15	1,0	0,5	-0,5	-1,0	0,0	-

Źródło: IRG SGH (SGH RIED).

## ANEKS 1. Wzór ankiety bazowej

### Badanie opinii (zakreśl kółkiem właściwy numer odpowiedzi)

<p><b>1. Jak oceniacie Państwo obecną sytuację finansową swego gospodarstwa domowego w porównaniu z sytuacją sprzed 12 miesięcy:</b></p>	<p>1. poprawiła się bardzo 2. poprawiła się trochę 3. bez zmian 4. pogorszyła się trochę 5. pogorszyła się bardzo 6. nie wiem</p>	<p><b>9. Czy sądzą Państwo, że Wasze wydatki na zakupy dóbr trwałego użytku w następnych 12 miesiącach będą w porównaniu z tego typu wydatkami w poprzednich 12 miesiącach:</b></p>	<p>1. dużo większe 2. nieco większe 3. podobne 4. nieco mniejsze 5. dużo mniejsze 6. nie wiem</p>
<p><b>2. Jak - przypuszczalnie - zmieni się sytuacja finansowa Państwa gospodarstwa domowego w następnych 12 miesiącach:</b></p>	<p>1. poprawi się bardzo 2. poprawi się trochę 3. bez zmian 4. pogorszy się trochę 5. pogorszy się bardzo 6. nie wiem</p>	<p><b>10. Czy uwzględniając ogólną sytuację ekonomiczną Polski, Państwa zdaniem obecnie jest:</b></p>	<p>1. bardzo dobry czas, aby oszczędzać 2. dobry czas, aby oszczędzać 3. raczej niekorzystny czas, aby oszczędzać 4. bardzo niekorzystny czas, aby oszczędzać 5. nie wiem</p>
<p><b>3. Jak zmieniła się, Państwa zdaniem, ogólna sytuacja ekonomiczna Polski w ostatnich 12 miesiącach:</b></p>	<p>1. poprawiła się bardzo 2. poprawiła się trochę 3. bez zmian 4. pogorszyła się trochę 5. pogorszyła się bardzo 6. nie wiem</p>	<p><b>11. Jakie jest prawdopodobieństwo, że w następnych 12 miesiącach zdołacie Państwo zaoszczędzić jakiegokolwiek pieniądze:</b></p>	<p>1. bardzo duże 2. dość duże 3. znikome 4. zdecydowanie żadne 5. nie wiem</p>
<p><b>4. Jak, Państwa zdaniem, zmieni się ogólna sytuacja ekonomiczna Polski w następnych 12 miesiącach:</b></p>	<p>1. poprawi się bardzo 2. poprawi się trochę 3. bez zmian 4. pogorszy się trochę 5. pogorszy się bardzo 6. nie wiem</p>	<p><b>12. Która z poniżej wymienionych sytuacji najlepiej opisuje obecną sytuację finansową Państwa gospodarstwa domowego:</b></p>	<p>1. wpadamy w długi 2. przejadamy nasze oszczędności 3. nasz dochód z trudem starcza 4. nieco oszczędzamy 5. dużo oszczędzamy 6. nie wiem</p>
<p><b>5. Czy w porównaniu z sytuacją sprzed 12 miesięcy koszty utrzymania w skali kraju są, Państwa zdaniem, teraz:</b></p>	<p>1. wyraźnie dużo wyższe 2. znacznie wyższe 3. nieco wyższe 4. zbliżone 5. niższe 6. nie wiem</p>	<p><b>13. Jakie jest prawdopodobieństwo, że w następnych 12 miesiącach kupicie Państwo samochód:</b></p>	<p>1. bardzo duże 2. dość duże 3. niewielkie 4. zdecydowanie żadne 5. nie wiem</p>
<p><b>6. Porównując z tym, co dzieje się teraz, czy Państwo sądzą, że w najbliższych 12 miesiącach w skali kraju:</b></p>	<p>1. wzrost cen będzie szybszy 2. ceny wzrastać będą tak samo 3. ceny wzrastać będą wolniej 4. ceny będą mniej więcej takie same 5. ceny nieco zmaleją 6. nie wiem</p>	<p><b>14. Czy planujecie Państwo w następnych 12 miesiącach kupić lub budować dom, mieszkanie (dla siebie, dla członka rodziny, jako dom letniskowy, do wynajęcia itp.):</b></p>	<p>1. zdecydowanie tak 2. możliwe 3. raczej nie 4. zdecydowanie nie 5. nie wiem</p>
<p><b>7. Jak zmieni się, zdaniem Państwa, bezrobocie w kraju w następnych 12 miesiącach:</b></p>	<p>1. gwałtownie wzrośnie 2. nieznacznie wzrośnie 3. pozostanie takie samo 4. nieznacznie zmaleje 5. gwałtownie zmaleje 6. nie wiem</p>	<p><b>15. Jakie jest prawdopodobieństwo, że w następnych 12 miesiącach poniesiecie Państwo duże wydatki na podniesienie standardu lub remont zajmowanego domu, mieszkania:</b></p>	<p>1. bardzo duże 2. dość duże 3. niewielkie 4. zdecydowanie żadne 5. nie wiem</p>
<p><b>8. Czy sądzą Państwo, że obecnie korzystnie jest kupować dobra trwałego użytku (meble, sprzęt RTV, pralkę, kuchenkę, lodówkę):</b></p>	<p>1. tak, teraz właśnie jest odpowiedni czas 2. obecny czas nie jest na to ani dobry, ani zły 3. nie, nie jest to czas odpowiedni 4. nie wiem</p>		

---

## Cechy gospodarstwa domowego

**1. Głównym źródłem dochodów gospodarstwa domowego jest (proszę zaznaczyć tylko jedno główne źródło):**

- 1) praca najemna na stanowisku robotniczym
- 2) praca najemna na stanowisku nierobotniczym
- 3) praca w rolnictwie
- 4) praca na własny rachunek
- 5) emerytura lub renta
- 6) inne źródła

**2. Przeciętny miesięczny dochód netto („na rękę”) gospodarstwa domowego na jedną osobę wynosi:**

- 1) mniej niż 550 zł
- 2) od 551 do 750 zł
- 3) od 751 do 1000 zł
- 4) od 1001 do 1400 zł
- 5) więcej niż 1400 zł

**3. Gospodarstwo składa się z:**

- 1, 2, 3, 4, 5, 6 i więcej osób

**4. Liczba dzieci pozostających na całkowitym utrzymaniu:**

- 0, 1, 2, 3, 4, 5 i więcej

**5. Gospodarstwo domowe znajduje się w:**

- 1) wielkim mieście (100 tys. mieszkańców i więcej)
- 2) średnim mieście (od 10 do 100 tys. mieszkańców)
- 3) małym miasteczku (do 10 tys. mieszkańców)
- 4) na wsi

**6. Wykształcenie wypełniającego (ukończone):**

- 1) wyższe
- 2) średnie lub policealne
- 3) zasadnicze zawodowe
- 4) podstawowe lub gimnazjalne

**7. Wiek wypełniającego:**

- 1) od 16 do 29 lat
- 2) od 30 do 49 lat
- 3) od 50 do 64 lat
- 4) powyżej 64 lat