

Instytut Rozwoju Gospodarczego

**Szkoła Główna Handlowa
w Warszawie**

Sławomir Dudek

**KONDYCJA GOSPODARSTW DOMOWYCH
IV KWARTAŁ 2019**

ISSN 2392-3768

Badanie okresowe Nr 109

BADANIA KONIUNKTURY GOSPODARCZEJ INSTYTUTU ROZWOJU GOSPODARCZEGO SGH

Rada Programowa:

Elżbieta Adamowicz (przewodnicząca), Joanna Klimkowska (sekretarz)

Marco Malgarini, Gernot Nerb, Ataman Ozyildirim, István János Tóth

Komitet Redakcyjny i adres Redakcji:

Konrad Walczyk (Redaktor Naczelny)

Sławomir Dudek

Agnieszka Danelczyk

ul. Madalińskiego 6/8, 02-513 Warszawa

www.sgh.waw.pl/irg/

Wydawnictwo:

Szkoła Główna Handlowa w Warszawie

al. Niepodległości 162, 02-554 Warszawa

Wersja elektroniczna czasopisma jest wersją pierwotną

Publikacja została zrecenzowana zgodnie z wytycznymi MNiSW

©Copyright by Szkoła Główna Handlowa w Warszawie, Warszawa 2020

Wszelkie prawa zastrzeżone. All rights reserved.

ISSN 2392-3768

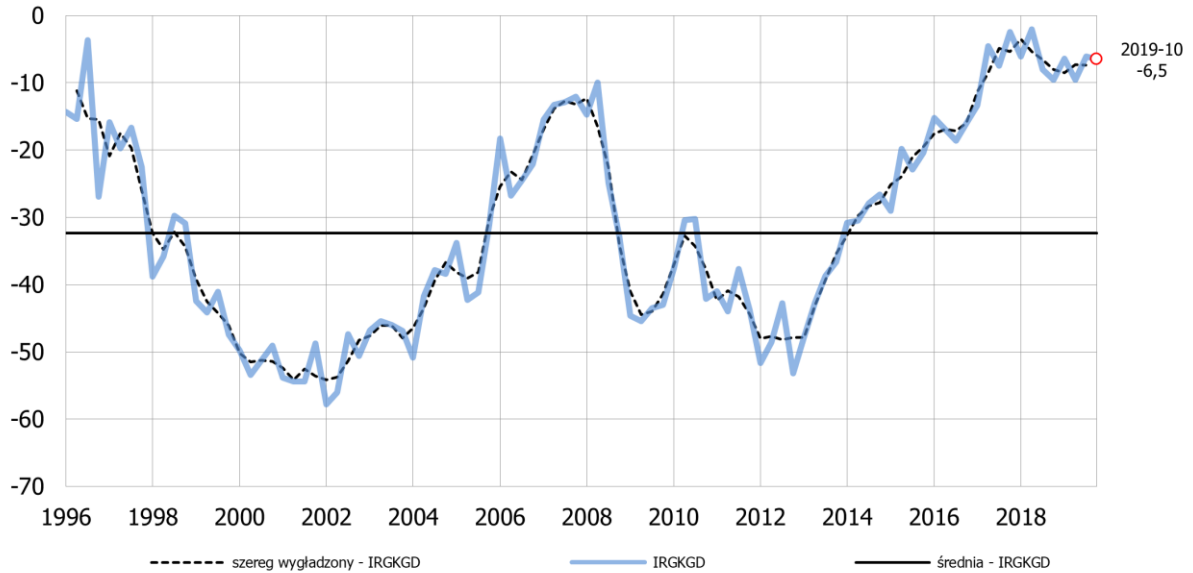
Nr rej. PR 18398

SPIS TREŚCI

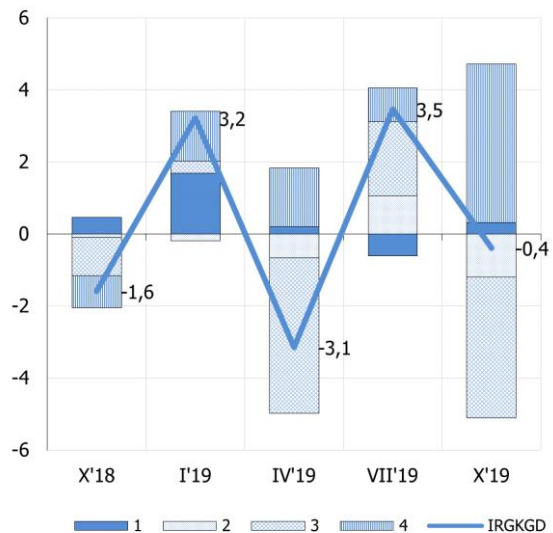
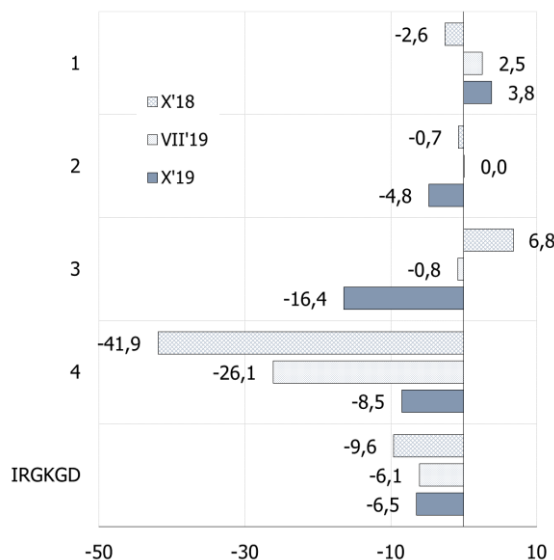
WSKAŹNIK KONDYCJI GOSPODARSTW DOMOWYCH IRG SGH	4
SALDA I ICH ZMIANY	5
SYNTEZA WYNIKÓW	6
SUMMARY.....	10
SZCZEGÓŁOWE WYNIKI BADANIA.....	11
1. Zmiana sytuacji finansowej gospodarstw domowych – diagnoza.....	11
2. Zmiana sytuacji finansowej gospodarstw domowych – prognoza	12
3. Ogólna sytuacja ekonomiczna Polski – diagnoza	13
4. Ogólna sytuacja ekonomiczna Polski – prognoza.....	14
5. Koszty utrzymania – diagnoza	15
6. Zmiana cen – prognoza.....	16
7. Bezrobocie w kraju – prognoza.....	17
8. Zakupy dóbr trwałego użytku – diagnoza	18
9. Zakupy dóbr trwałego użytku – prognoza.....	19
10. Oszczędności – diagnoza.....	20
11. Oszczędności – prognoza	21
12. Obecna kondycja finansowa gospodarstw domowych.....	22
13. Stopa oszczędności	23
14. Zakup samochodu - prognoza.....	24
15. Zakup domu lub mieszkania – prognoza.....	25
16. Remont domu lub mieszkania – prognoza	26
STRUKTURA PRÓBY WEDŁUG CECH RESPONDENTÓW	27
METODOLOGIA I ORGANIZACJA BADANIA	28
ANEKS. Wzór ankiety bazowej	30

WSKAŹNIK KONDYCJI GOSPODARSTW DOMOWYCH IRG SGH

Średnia arytmetyczna z sald: oceny przyszłej sytuacji finansowej (pyt. 2), oceny przyszłej ogólnej sytuacji ekonomicznej (pyt. 4), oczekiwanej zmiany poziomu bezrobocia (pyt. 7) ze znakiem ujemnym, oceny przyszłej skłonności do oszczędzania (pyt. 11).



Salda składowe / Balances	Okres badania					
	VII'18	X'18	I'19	IV'19	VII'19	X'19
1. Zmiana sytuacji finansowej - prognoza	-4,4	-2,6	4,2	5,0	2,5	3,8
2. Ogólna sytuacja ekonomiczna Polski - prognoza	-0,4	-0,7	-1,5	-4,2	0,0	-4,8
3. Bezrobocie w kraju - prognoza	-11,1	-6,8	-8,1	9,1	0,8	16,4
4. Oszczędności - prognoza	-38,4	-41,9	-36,4	-29,9	-26,1	-8,5
Wskaźnik WKGD (1+2-3+4)/4	-8,0	-9,6	-6,4	-9,5	-6,1	-6,5



SALDA I ICH ZMIANY

Wyszczególnienie	j.m.	Zmienna	X'18	VII'19	X'19	zmiana kw/kw	zmiana r/r
WSKAŹNIK KONDYCJI GOSPODARSTW DOMOWYCH IRG SGH	saldo [pp.]	IRGKGD	-9,6	-6,1	-6,5	-0,4	3,1
1. Zmiana sytuacji finansowej gospodarstw domowych – diagnoza	saldo [pp.]	KGD.FS.S	-2,9	1,0	6,1	5,1	9,0
2. Zmiana sytuacji finansowej gospodarstw domowych – prognoza	saldo [pp.]	KGD.FS.F	-2,6	2,5	3,8	1,3	6,4
3. Ogólna sytuacja ekonomiczna Polski – diagnoza	saldo [pp.]	KGD.GES.S	10,3	10,5	10,2	-0,3	-0,2
4. Ogólna sytuacja ekonomiczna Polski – prognoza	saldo [pp.]	KGD.GES.F	-0,7	0,0	-4,8	-4,8	-4,1
5. Koszty utrzymania – diagnoza	saldo [pp.]	KGD.PRA.S	18,4	30,4	33,8	3,4	15,4
6. Zmiany cen – prognoza	saldo [pp.]	KGD.PRA.F	55,3	58,7	64,4	5,6	9,0
7. Bezrobocie w kraju – prognoza (odwrócona skala)	saldo [pp.]	KGD.UNEMP.F	-6,8	0,8	16,4	-15,6	-23,2
8. Zakupy dóbr trwałego użytku – diagnoza	saldo [pp.]	KGD.MP.S	-0,5	-0,3	6,3	6,6	6,9
9. Zakupy dóbr trwałego użytku – prognoza	saldo [pp.]	KGD.MP.F	-8,2	11,7	22,2	10,5	30,4
10. Oszczędności – diagnoza	saldo [pp.]	KGD.SAV.S	-17,1	-6,5	-0,3	6,1	16,8
11. Oszczędności – prognoza	saldo [pp.]	KGD.SAV.F	-41,9	-26,1	-8,5	17,6	33,4
12. Obecna kondycja finansowa gospodarstw domowych	saldo [pp.]	KGD.FIN.S	15,8	18,0	22,6	4,5	6,7
13. Stopa oszczędności	%	KGD.SAVRATE.S	10,4	14,0	15,1	1,1	4,7
14. Zakup samochodu - prognoza	saldo [pp.]	KGD.CAR.F	-87,0	-74,8	-61,0	13,8	26,0
15. Zakup domu lub mieszkania - prognoza	saldo [pp.]	KGD.HOUSEBUY.F	-87,7	-58,6	-49,6	9,0	38,1
16. Remont domu lub mieszkania - prognoza	saldo [pp.]	KGD.HOUSEEXP.F	-65,0	-30,1	-15,2	14,9	49,8

SYNTEZA WYNIKÓW

1. W czwartym kwartale 2019 r. **nastroje gospodarstw domowych utrzymują się na poziomie zbliżonym do poprzedniego** – wartość wskaźnika kondycji gospodarstw domowych IRG SGH (IRGKGD) obniżyła się ledwie o 0,4 pkt do wysokości -6,5 pkt (spadek w III kwartale wyniósł -6,1 pkt). Niewielka zmiana wartości wskaźnika jest skutkiem tego, że jego poszczególne składowe zmieniały się w różnych kierunkach. Gospodarstwa domowe z jednej strony obawiają się wzrostu bezrobocia i spowolnienia w gospodarce, z drugiej zaś lepiej oceniają własną sytuację dochodową i zdolność do oszczędzania. Negatywne zjawiska dostrzegane w otoczeniu makroekonomicznym nie przełożyły się zatem na oceny sytuacji finansowej gospodarstw domowych. Utrzymuje się jednak spadkowa tendencja nastrojów.

2. W czwartym kwartale br. oceny bieżącej, ogólnej sytuacji gospodarczej w kraju uległy pogorszeniu. Wartość salda obniżyła się o 0,3 pkt do poziomu 10,2 pkt, zbliżonego do zanotowanego przed rokiem (wówczas 10,3 pkt). Jest jednak niższa niż w szczycie koniunktury z końca 2017 r. (o 5,9 pkt). Choć w przebiegu składowej cyklicznej salda utrzymuje się tendencja spadkowa, **oceny gospodarstw domowych co do bieżącego stanu gospodarki należy uznać za pozytywne**, jako że saldo znajduje się nadal na wysokim, dodatnim poziomie.

Gorzej oceniany jest przyszły stan gospodarki. Po jednorazowej poprawie przed kwartałem wartość salda zmniejszyła się o 4,8 pkt i jest niższa o 4,1 pkt niż rok wcześniej. Utrzymuje się średniookresowa tendencja spadkowa. Oceny są gorsze od formułowanych na przełomie lat 2017 i 2018, kiedy zanotowaliśmy szczyt koniunktury (wartość salda była wówczas wyższa od obecnej o 17 pkt). Wyniki gospodarki są, ogólnie rzecz biorąc, dobre, lepsze niż u naszych partnerów handlowych. Jednak sygnały spowolnienia w gospodarce są coraz bardziej wyraźne i oddziałują ujemnie na nastroje gospodarstw domowych. Ich oceny stanu gospodarki nie są już tak dobre jak pod koniec 2017 r. Kolejne ośrodki progностyczne obniżają swoje prognozy co do wzrostu gospodarczego w 2020 r., co sprawia, że **optymizm gospodarstw domowych stopniowo gaśnie. Najsilniej ujawnia się to w ocenach przyszłego bezrobocia.** Prognozy gospodarstw domowych pogorszyły się o 15,6 pkt (po poprawie o 8,3 pkt w trzecim kwartale). W skali roku ta różnica jest jeszcze większa i sięga 23,2 pkt. Tendencja średniookresowa jest bardzo niekorzystna.

3. Mimo pogarszających się ocen stanu gospodarki **oceny własnej sytuacji dochodowej gospodarstw domowych są pozytywne.** Wartość salda wzrosła o 5,1 pkt. Jest również wyższa (o 6,4 pkt) niż przed rokiem. W konsekwencji tendencja ze spadkowej przekształciła się we wzrostową. Widoczna w mijającym półroczu poprawa może być skutkiem rozszerzenia programu Rodzina 500+ oraz obniżki podatku PIT. Oceny przyszłej sytuacji finansowej nie są już tak jednoznaczne. Wartość salda wprawdzie zwiększyła się (o 1,3 pkt, po spadku o 2,5 pkt w III kwartale), jednak nie wykazuje ono wyraźnej tendencji wzrostowej.

4. Trzeci kwartał z rzędu wzrosła – tym razem o 3,4 pkt – wartość salda odpowiedzi na pytanie o koszty utrzymania. Tendencja średniookresowa jest silnie wzrostowa. Obecnie 56,4% badanych jest zdania, że ceny są znacznie wyższe niż przed rokiem (52,9% przed kwartałem, 39,1% przed rokiem). Pogorszenie się ocen nastąpiło mimo nieznacznego spadku

tempa inflacji. Wskaźnik wzrostu cen dóbr konsumpcyjnych utrzymuje się bowiem na poziomie ok. 2,5% r/r (wobec 2,9 r/r w poprzednim kwartale), a tempo wzrostu cen żywności nieco się obniżyło (choć nadal jest wysokie i sięga 6,5% r/r).

Rosną również oczekiwania inflacyjne na nadchodzący rok. Wartość salda zwiększyła się o 5,7 pkt (po wzroście o 12 pkt w poprzednim badaniu). Tendencja jest wyraźnie wzrostowa. Aż 86,6% ankietowanych spodziewa się utrzymania się lub przyspieszenia tempa inflacji (poprzednio 82,4%, przed rokiem 82,3%). Spośród nich ponad połowa ocenia, że wzrost cen będzie szybszy od dotychczasowego.

5. Przybyło gospodarstw domowych, które oceniają obecny czas jako korzystny dla zakupu dóbr trwałych. Wartość salda wzrosła o 6,6 pkt (po wzroście o 11,5 pkt przed kwartałem) i jest o 6,8 pkt wyższa niż przed rokiem. Oceny te podlegają w ostatnim okresie silnym wahaniom, co wskazuje na chwiejność nastawienia do zakupu dóbr trwałych i w konsekwencji utrudnia ocenę kierunków trwałych zmian. Niemniej jednak odsetek gospodarstw domowych oceniających pozytywnie bieżące warunki zakupu dóbr trwałych jest dość stabilny, a w IV kwartale zwiększył się do 21% (a 15,5% w trzecim kwartale). Wahania salda są więc wypadkową przepływu ankietowanych pomiędzy grupami, które oceniają klimat do zakupów jako neutralny lub niesprzyjający. Odsetek tych drugich wynosi obecnie 14,7% wobec 15,8% przed kwartałem i 25,5% przed 6 miesiącami. Zarysowuje się tendencja wzrostowa ocen, choć trudno w tej chwili ocenić jej trwałość.

Należy zwrócić uwagę, że to pytanie ankiety dotyczy subiektywnie postrzeganych ogólnych warunków zakupu, a nie wolumenu wydatków. Ogłaszane przez GUS wyniki sprzedaży detalicznej w grupie „meble, RTV, AGD” pokazują znaczny wzrost wydatków realnych – w dwóch pierwszych miesiącach IV kwartału wyniósł on 11-12% r/r. Jednak tempo jest wolniejsze niż w pierwszej połowie roku, kiedy sięgało w niektórych miesiącach 20%.

Gospodarstwa domowe przewidują zwiększenie zakupów dóbr trwałego użytku. Wartość salda prognostycznego wzrosła czwarty kwartał z rzędu (o 10,5 pkt, poprzednio o 7,4 pkt). W skali roku zwiększyła się o 30,4 pkt, osiągając najwyższy poziom od 1998 r. Odsetek gospodarstw domowych, które spodziewają się wzrostu wydatków, zwiększył się do poziomu 45,1% (34,2% poprzednio, 22,9% przed rokiem). Z kolei odsetek osób planujących zmniejszenie zakupów wynosi 9,5%, podczas gdy w trzecim kwartale był równy 15,7%, a przed rokiem 26,9%. Wynik ten znajduje odzwierciedlenie w wysokiej dynamice sprzedaży trwałych dóbr konsumpcyjnych. Gospodarstwa domowe przewidują utrzymanie się tej tendencji. Mimo więc przewidywanego spowolnienia w gospodarce i wzrostu bezrobocia konsumenci oceniają, że teraz jest sprzyjający czas do zakupu dóbr trwałych. Obawiają się wzrostu cen i planują przeznaczyć osiągnięte obecnie nadwyżki w budżetach domowych, wynikające z dobrej w ostatnim okresie sytuacji dochodowej, na zakupy pożądaných dóbr.

6. Drugi kwartał z rzędu wzrosła wartość salda odpowiedzi na pytanie o planowany zakup samochodu w gospodarstwie domowym. Wzrost wyniósł 13,8 pkt, a w skali roku o 26 pkt. Odsetek badanych, którzy oceniają prawdopodobieństwo zakupu samochodu jako bardzo duże lub dość duże, wynosi obecnie 14,7% (9,2% poprzednio, 3,7% przed rokiem), zmniejszył się zaś odsetek tych, którzy oceniają to prawdopodobieństwo jako „zdecydowanie żadne” lub „niewielkie” (o 5,5 pkt). W tej drugiej grupie nastąpiło

przesunięcie w kierunku wskazania „niewielkie” z „zdecydowanie żadne”. Według danych GUS odnośnie do sprzedaży detalicznej w grupie „pojazdy mechaniczne, motocykle, części”, ostatnie dane mówią o wzroście 5-7% r/r. W rejestracji nowych samochodów (wg SAMAR) we wrześniu zanotowano rekordowy wzrost, sięgający niemal 30%, a w październiku ponad 17% r/r. Dane ilościowe są więc bardzo optymistyczne, a z badania nastrojów wynika, że wzrost zakupu samochodów przez gospodarstwa domowe będzie kontynuowany.

7. Przybywa również gospodarstw domowych, które planują zakup lub budowę domu/mieszkania w następnych 12 miesiącach. Wartość salda zwiększyła się czwarty kwartał z rzędu, tym razem o 9,0 pkt (23,2 pkt w III kwartale). Obecnie 23,8% badanych ocenia zakup mieszkania jako prawdopodobny (19,9% przed kwartałem, 5,7% przed rokiem), przy czym odsetek umiarkowanych optymistów (wariant „możliwe”) wynosi 17,1% (14% poprzednio).

8. W przypadku wydatków remontowych również zanotowano wzrost czwarty kwartał z rzędu. Wartość salda zwiększyła się o 14,9 pkt i jest wyższa niż przed rokiem aż niemal o 50 pkt, osiągając najwyższy poziom w historii badania. Obecnie blisko 40% ankietowanych ocenia prawdopodobieństwo poniesienia wydatków remontowych jako „bardzo duże” lub „dość duże” (30,5% poprzednio, 11,3% przed rokiem).

9. Wartość salda odpowiedzi na pytanie o bilans bieżących dochodów i wydatków gospodarstwa wzrosła piąty kwartał z rzędu (o 4,6 pkt) i osiągnęła najwyższy poziom w historii badania, tj. 22,6 pkt. Jest większa niż przed rokiem o 6,8 pkt. Wyraźnie zarysowała się tendencja wzrostowa. Odsetek gospodarstw domowych, które „nieco oszczędzają”, jest na wysokim poziomie, 52% (49,3% w III kwartale, 42,3% przed rokiem). Odsetek tych, którzy „dużo oszczędzają”, wynosi 5,5%. Łącznie więc 57,5% badanych gospodarstw domowych deklaruje zdolność do oszczędzania (poprzednio 53,1%, a przed rokiem 45,5%). Odsetek tych, które „wpadają w długi”, wynosi 3,7% (5,3% poprzednio, 3,9% przed rokiem), zaś odsetek tych, którzy oceniają, że „przejadają oszczędności”, jest równy 10,6% (10,2% poprzednio, 9,4% przed rokiem). Wśród oszczędzających najliczniejsze są gospodarstwa domowe, które odkładają między 10% a 20%; jest ich 42,1% (36,9% poprzednio). Gospodarstw domowych, które oszczędzają mniej niż 10%, jest obecnie 32,3% (40% poprzednio). Z kolei tych, które oszczędzają ponad 20%, jest 25,5%. Średnia, szacowana stopa oszczędności to 15,1% (14% w trzecim kwartale, 10,4% przed rokiem). Oznacza to, że **nie tylko coraz więcej gospodarstw domowych deklaruje zdolność do oszczędzania, ale rośnie również wielkość oszczędności.** Jest to dobra informacja dla gospodarki i rynku produktów oszczędnościowych.

10. Wzrosła również wartość salda odpowiedzi na pytanie o klimat do oszczędzania. Wzrost wyniósł 6,2 pkt. W jego konsekwencji wartość salda osiągnęła najwyższy poziom w historii badania. Aż 50,9% respondentów uważa, że obecnie jest „bardzo dobry” albo „dobry czas, aby oszczędzać” (46% poprzednio, 39,7% przed rokiem).

Poprawiły się również, czwarty raz z rzędu, prognozy zaoszczędzenia jakichkolwiek kwot pieniędzy w ciągu kolejnych 12 miesięcy. Wartość salda zwiększyła się o 17,6 pkt (poprzednio o 3,8 pkt, jest też wyższa niż przed rokiem o 33,4 pkt), osiągając najwyższy

poziom w historii badania . Tendencja wzrostowa jest bardzo silna. Obecnie 42,5% badanych ocenia, że z „bardzo dużym” lub „dość dużym” prawdopodobieństwem zdoła w nadchodzącym roku zaoszczędzić część swojego dochodu (30,2% poprzednio, 20,9% przed rokiem, ok. 11% przed 10 latami). Jedynie 10,1% gospodarstw domowych nie spodziewa się cokolwiek zaoszczędzić (18,4% w III kwartale, 28,2% przed rokiem). Zmalał też, z 51,4% do 47,4%, odsetek ankietowanych wskazujących na „znikome” prawdopodobieństwo osiągnięcia oszczędności.

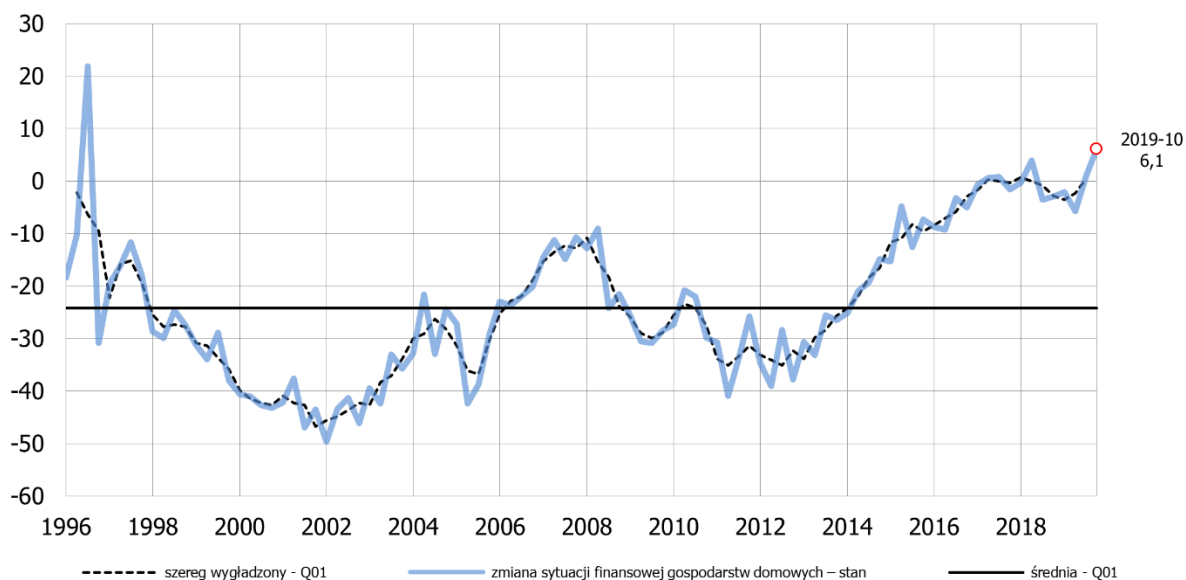
SUMMARY

In the 4th quarter of 2019 consumer confidence slightly worsened. The IRG SGH consumer sentiment index (CSI) quarterly decreased by 0.4 pts. The inconsiderable change of the indicator is due to counter movements of its components. Consumers expect unemployment to increase and the economy to slow down, but, on the other hand, they better assess their ability to earn income and save money. It seems that, so far, negative signals which come from the economy have not made any impact on how consumers perceive their financial situation. Nevertheless, the declining tendency of the indicator, which began two years ago, is developing.

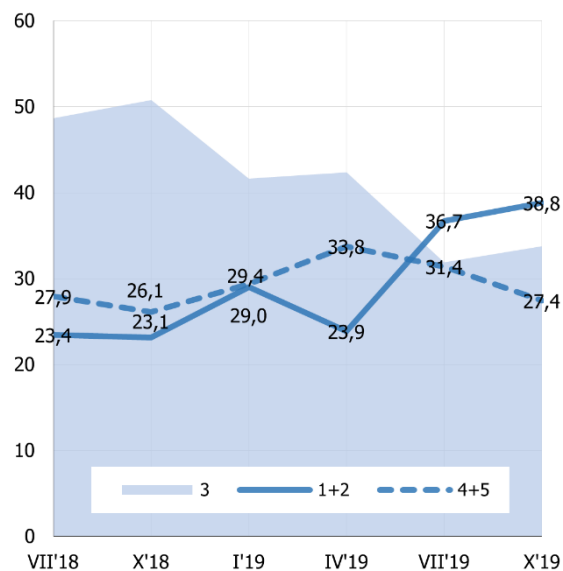
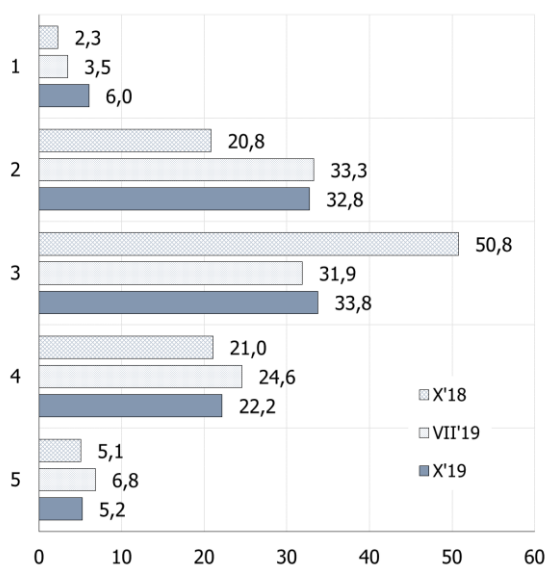
SZCZEGÓŁOWE WYNIKI BADAANIA

1. Zmiana sytuacji finansowej gospodarstw domowych – diagnoza

Jak oceniacie Państwo obecną sytuację finansową swego gospodarstwa domowego w porównaniu z sytuacją sprzed 12 miesięcy?

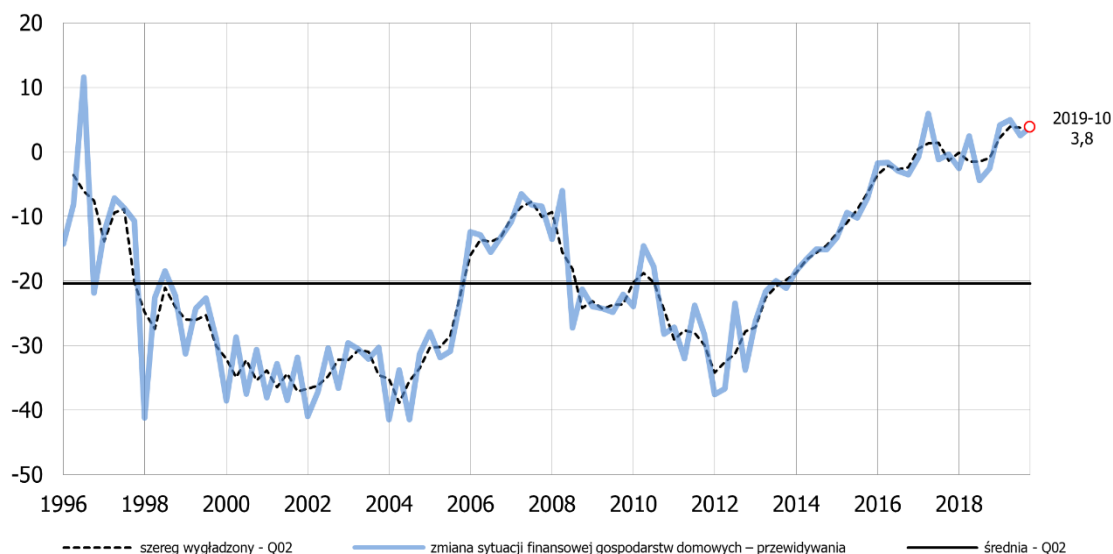


Warianty odpowiedzi - odsetki	Okres badania					
	VII'18	X'18	I'19	IV'19	VII'19	X'19
1. poprawiła się bardzo	2,4	2,3	2,4	2,3	3,5	6,0
2. poprawiła się trochę	21,0	20,8	26,6	21,5	33,3	32,8
3. bez zmian	48,6	50,8	41,6	42,4	31,9	33,8
4. pogorszyła się trochę	22,8	21,0	23,1	29,8	24,6	22,2
5. pogorszyła się bardzo	5,1	5,1	6,3	4,0	6,8	5,2
Saldo (1+0,5*2-0,5*4-5)	-3,6	-2,9	-2,1	-5,8	1,0	6,1

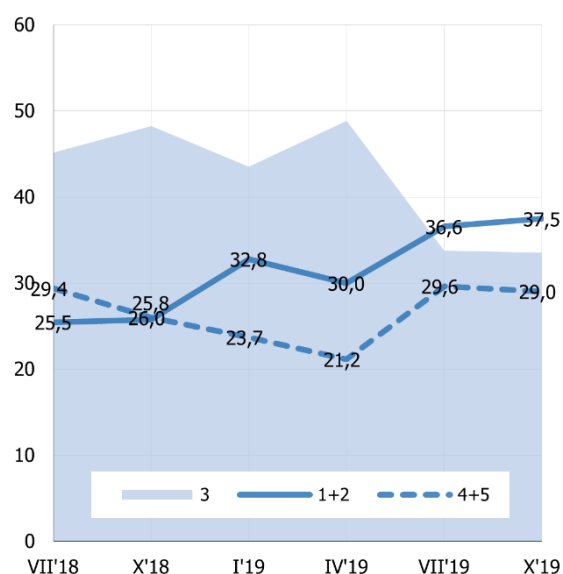
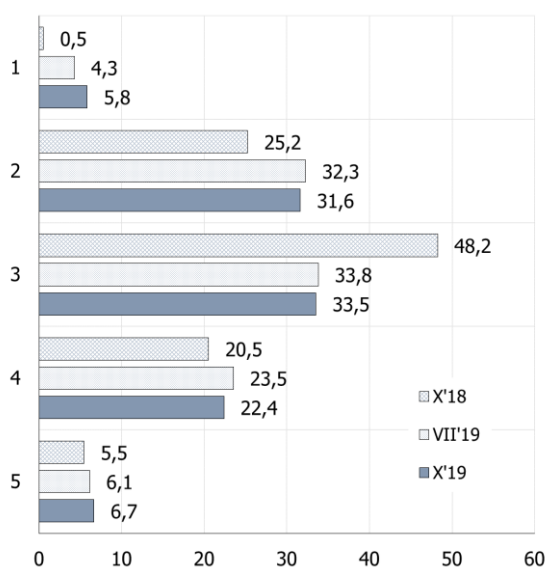


2. Zmiana sytuacji finansowej gospodarstw domowych – prognoza

Jak - przypuszczalnie - zmieni się sytuacja finansowa Państwa gospodarstwa domowego w następujących 12 miesiącach?

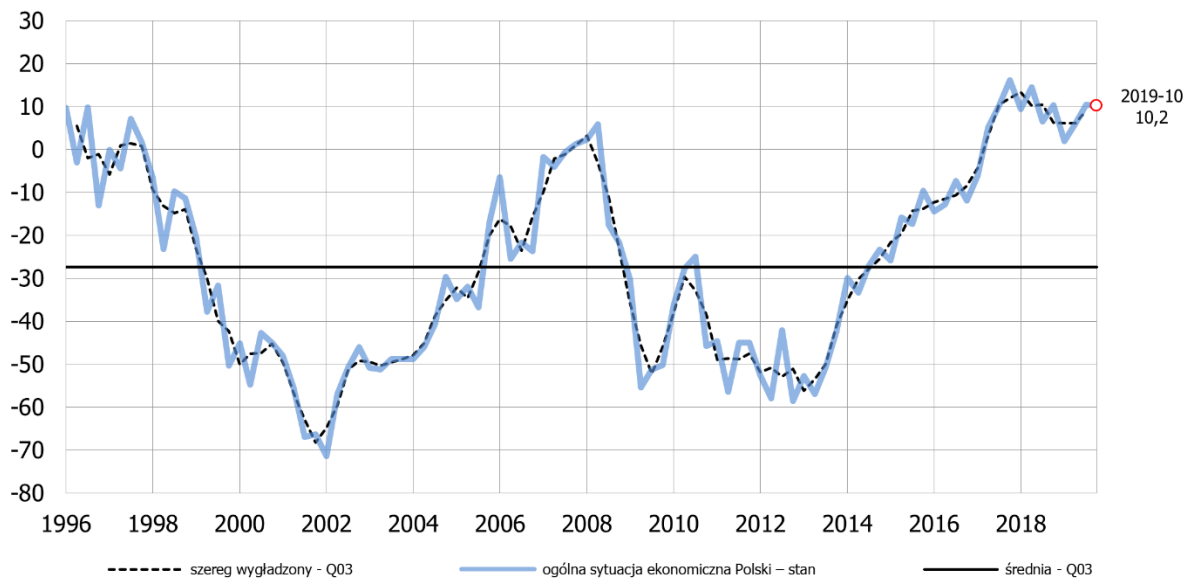


Warianty odpowiedzi - odsetki	Okres badania					
	VII'18	X'18	I'19	IV'19	VII'19	X'19
1. poprawi się bardzo	1,3	0,5	3,1	4,0	4,3	5,8
2. poprawi się trochę	24,2	25,2	29,7	26,0	32,3	31,6
3. bez zmian	45,2	48,2	43,5	48,9	33,8	33,5
4. pogorszy się trochę	23,2	20,5	19,9	18,2	23,5	22,4
5. pogorszy się bardzo	6,2	5,5	3,8	2,9	6,1	6,7
Saldo (1+0,5*2-0,5*4-5)	-4,4	-2,6	4,2	5,0	2,5	3,8

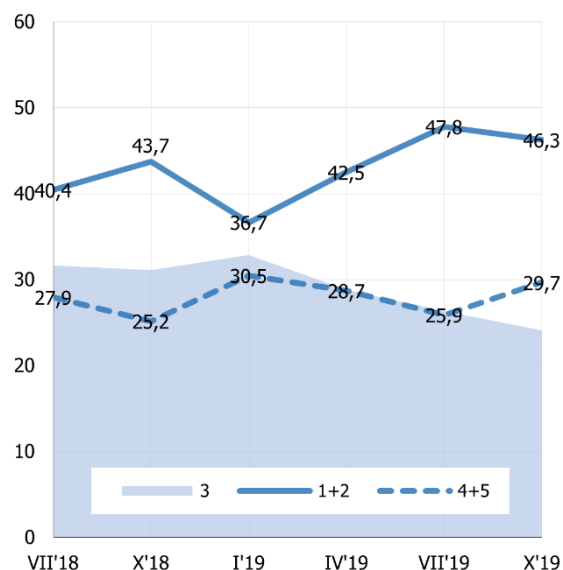
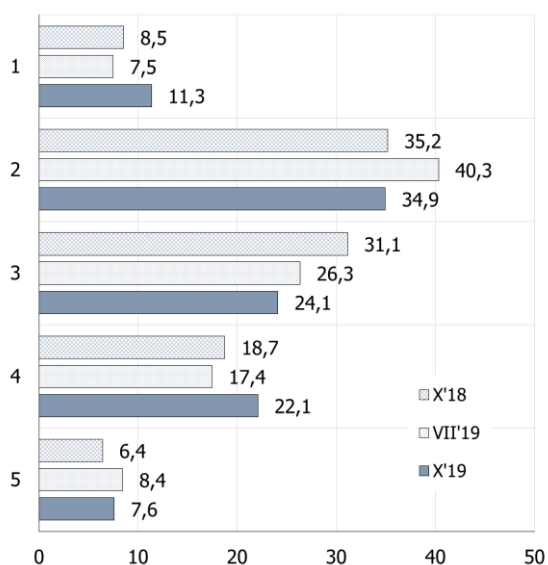


3. Ogólna sytuacja ekonomiczna Polski – diagnoza

Jak zmieniła się, Państwa zdaniem, ogólna sytuacja ekonomiczna Polski w ostatnich 12 miesiącach?

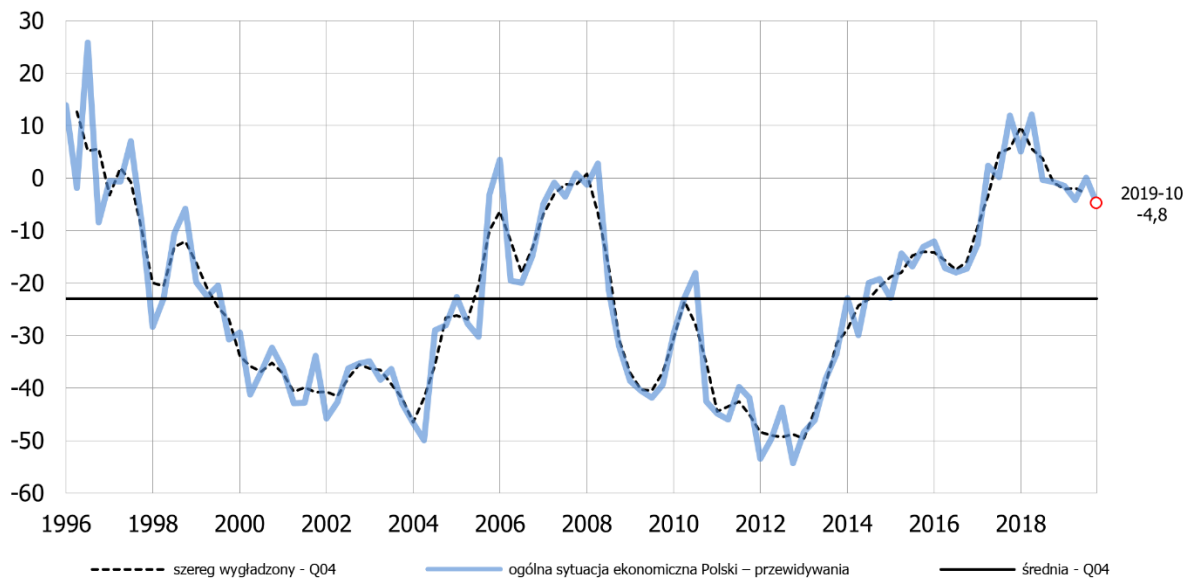


Warianty odpowiedzi - odsetki	Okres badania					
	VII'18	X'18	I'19	IV'19	VII'19	X'19
1. poprawiła się bardzo	7,7	8,5	4,2	4,9	7,5	11,3
2. poprawiła się trochę	32,8	35,2	32,4	37,6	40,3	34,9
3. bez zmian	31,6	31,1	32,8	28,8	26,3	24,1
4. pogorszyła się trochę	20,8	18,7	23,8	22,0	17,4	22,1
5. pogorszyła się bardzo	7,1	6,4	6,6	6,7	8,4	7,6
Saldo (1+0,5*2-0,5*4-5)	6,5	10,3	1,9	6,0	10,5	10,2

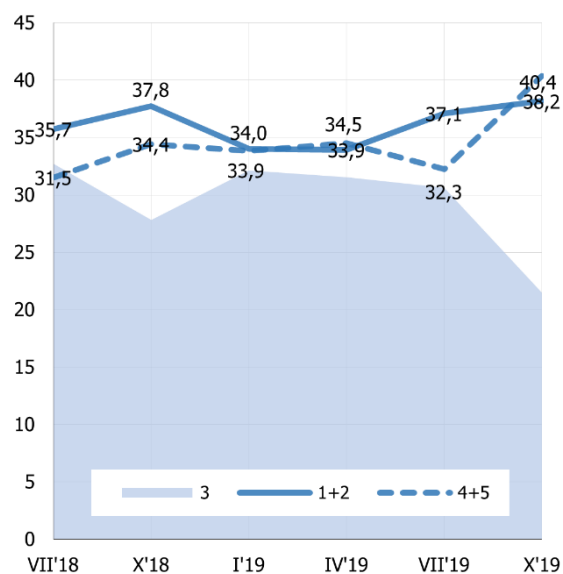
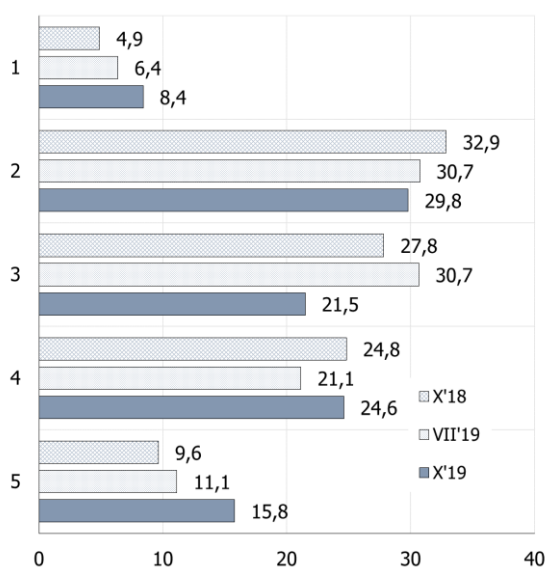


4. Ogólna sytuacja ekonomiczna Polski – prognoza

Jak, Państwa zdaniem, zmieni się ogólna sytuacja ekonomiczna Polski w następnych 12 miesiącach?

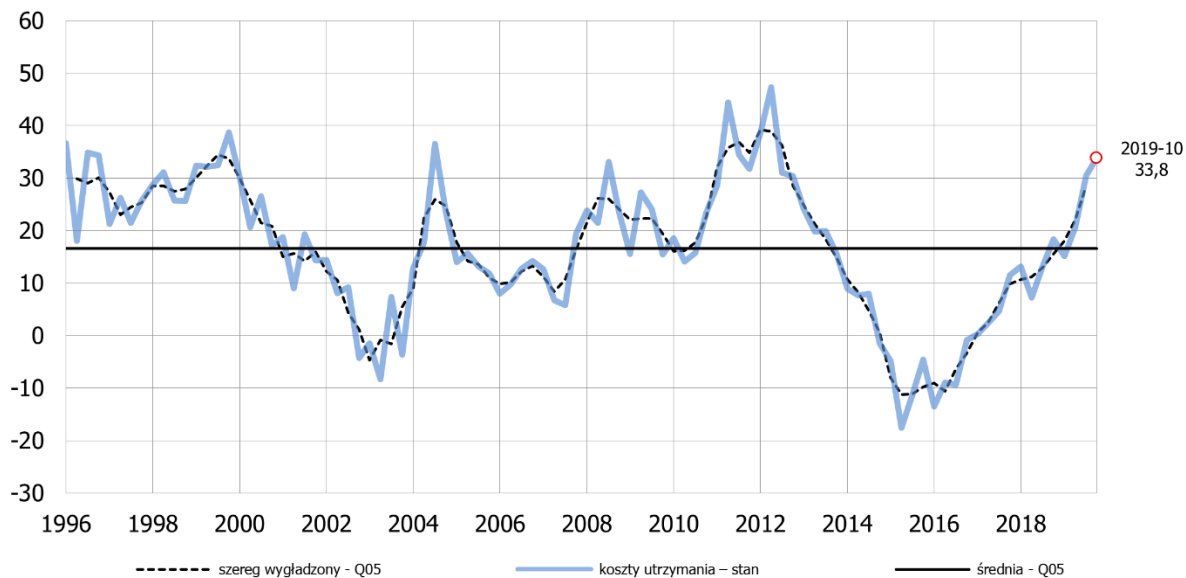


Warianty odpowiedzi - odsetki	Okres badania					
	VII'18	X'18	I'19	IV'19	VII'19	X'19
1. poprawi się bardzo	5,3	4,9	4,2	3,9	6,4	8,4
2. poprawi się trochę	30,4	32,9	29,8	30,1	30,7	29,8
3. bez zmian	32,7	27,8	32,1	31,6	30,7	21,5
4. pogorszy się trochę	21,3	24,8	26,5	22,9	21,1	24,6
5. pogorszy się bardzo	10,3	9,6	7,3	11,6	11,1	15,8
Saldo (1+0,5*2-0,5*4-5)	-0,4	-0,7	-1,5	-4,2	0,0	-4,8

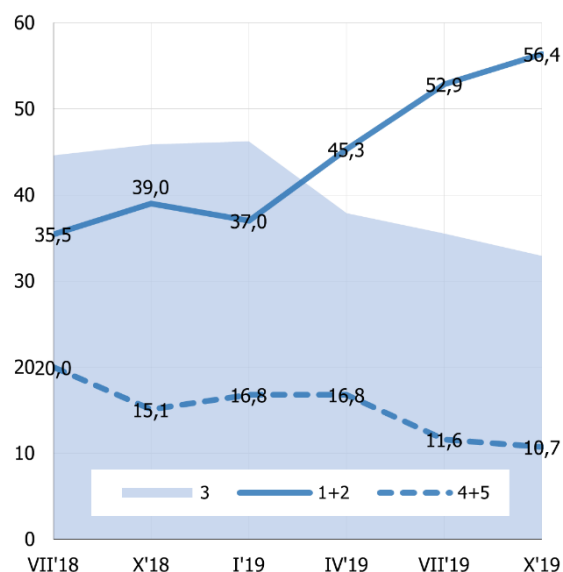
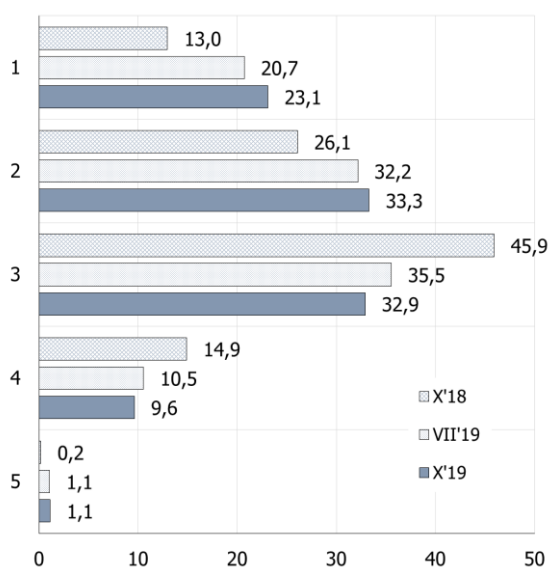


5. Koszty utrzymania – diagnoza

Czy w porównaniu z sytuacją sprzed 12 miesięcy koszty utrzymania w skali kraju są, Państwa zdaniem teraz: ... ?

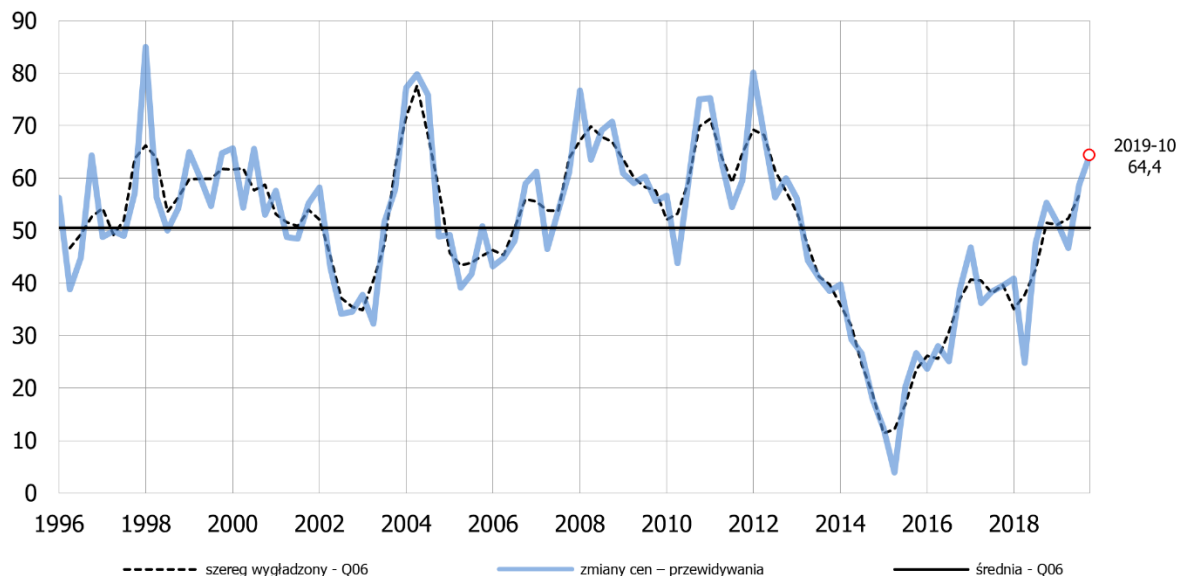


Warianty odpowiedzi - odsetki	Okres badania					
	VII'18	X'18	I'19	IV'19	VII'19	X'19
1. wyraźnie dużo wyższe	11,7	13,0	10,3	13,0	20,7	23,1
2. znacznie wyższe	23,7	26,1	26,7	32,4	32,2	33,3
3. nieco wyższe	44,6	45,9	46,2	37,9	35,5	32,9
4. takie same	19,1	14,9	16,6	16,6	10,5	9,6
5. niższe	0,8	0,2	0,2	0,2	1,1	1,1
Saldo (1+0,5*2-0,5*4-5)	13,2	18,4	15,2	20,6	30,4	33,8

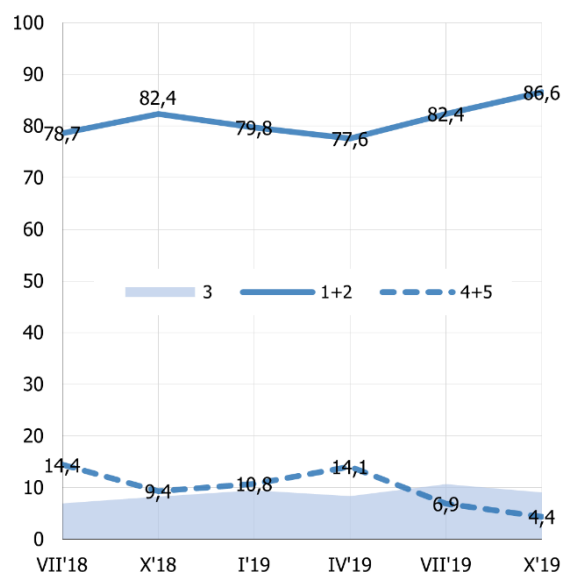
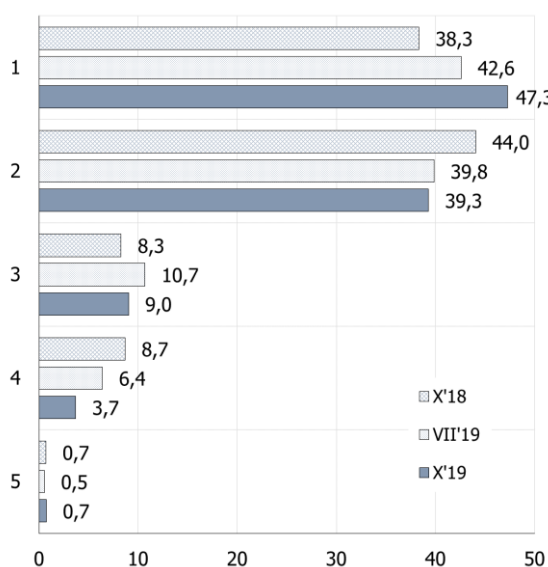


6. Zmiana cen – prognoza

Porównując z tym co dzieje się teraz, czy Państwo sądzą, że w najbliższych 12 miesiącach w skali kraju: ... ?

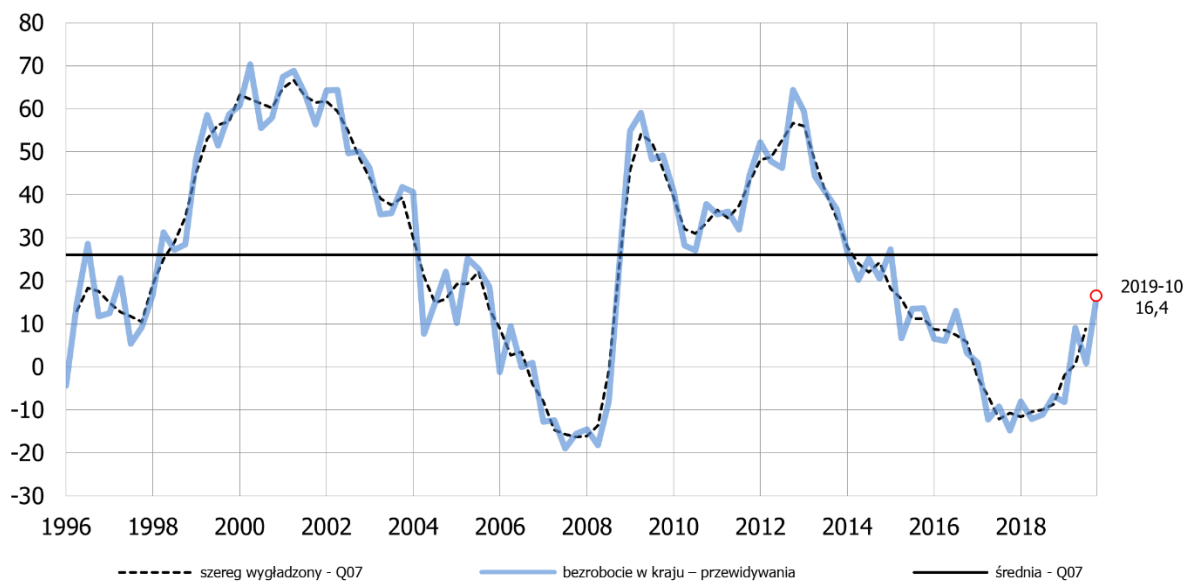


Warianty odpowiedzi - odsetki	Okres badania					
	VII'18	X'18	I'19	IV'19	VII'19	X'19
1. wzrost cen będzie szybszy	31,2	38,3	35,0	30,9	42,6	47,3
2. ceny wzrastać będą tak samo	47,5	44,0	44,8	46,7	39,8	39,3
3. ceny wzrastać będą wolniej	6,9	8,3	9,5	8,3	10,7	9,0
4. ceny będą mniej więcej takie same	14,1	8,7	9,7	13,0	6,4	3,7
5. ceny nieco zmaleją	0,3	0,7	1,1	1,1	0,5	0,7
Saldo (1+0,5*2-0,5*4-5)	47,6	55,3	51,4	46,7	58,7	64,4

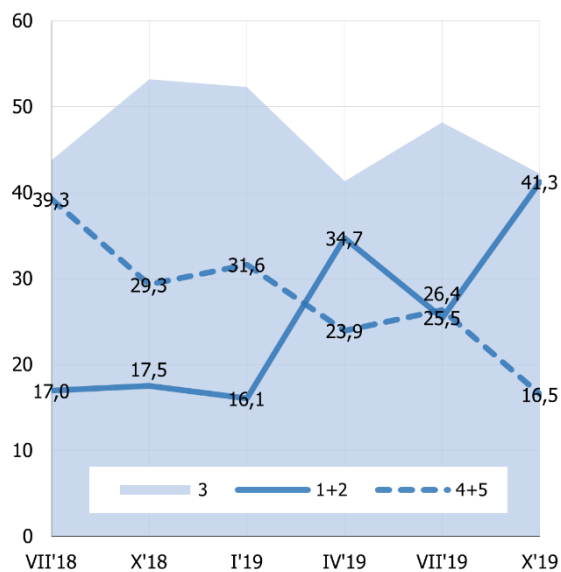
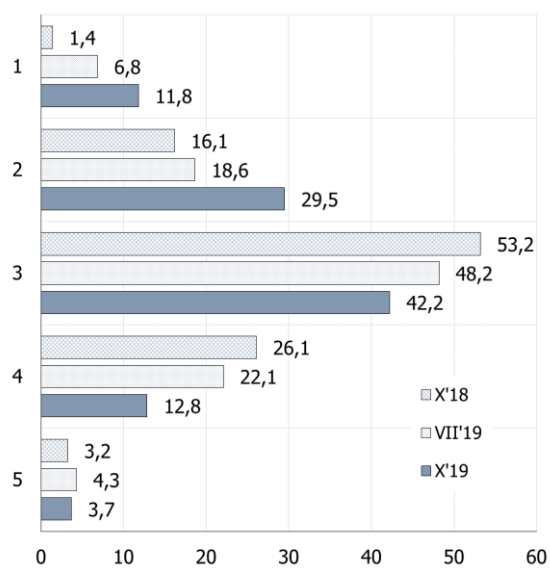


7. Bezrobocie w kraju – prognoza

Jak zmieni się, zdaniem Państwa, bezrobocie w kraju w następnych 12 miesiącach?

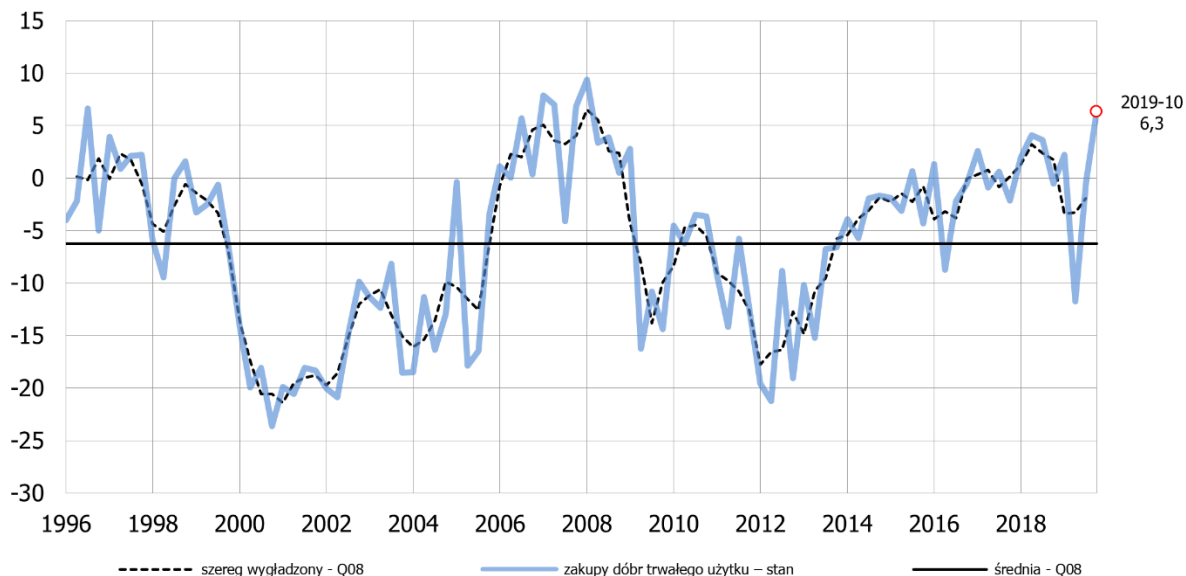


Warianty odpowiedzi - odsetki	Okres badania					
	VII'18	X'18	I'19	IV'19	VII'19	X'19
1. gwałtownie wzrośnie	2,0	1,4	1,0	12,0	6,8	11,8
2. nieznacznie wzrośnie	14,9	16,1	15,1	22,7	18,6	29,5
3. pozostanie takie samo	43,8	53,2	52,3	41,3	48,2	42,2
4. nieznacznie zmaleje	37,3	26,1	30,0	19,3	22,1	12,8
5. gwałtownie zmaleje	1,9	3,2	1,7	4,7	4,3	3,7
Saldo (1+0,5*2-0,5*4-5)	-11,1	-6,8	-8,1	9,1	0,8	16,4

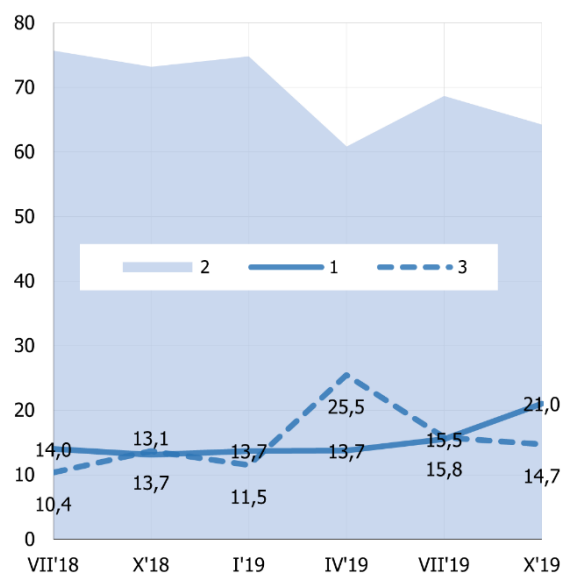
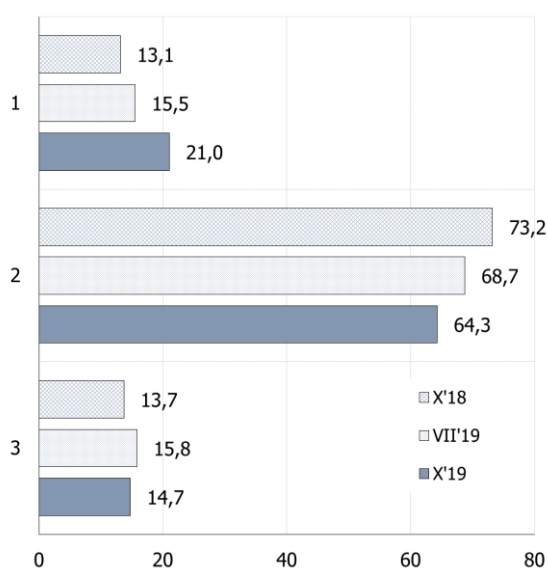


8. Zakupy dóbr trwałego użytku – diagnoza

Czy sądzą Państwo, że obecnie korzystnie jest kupować dobra trwałego użytku (meble, sprzęt RTV, pralkę, kuchenkę, lodówkę): ... ?

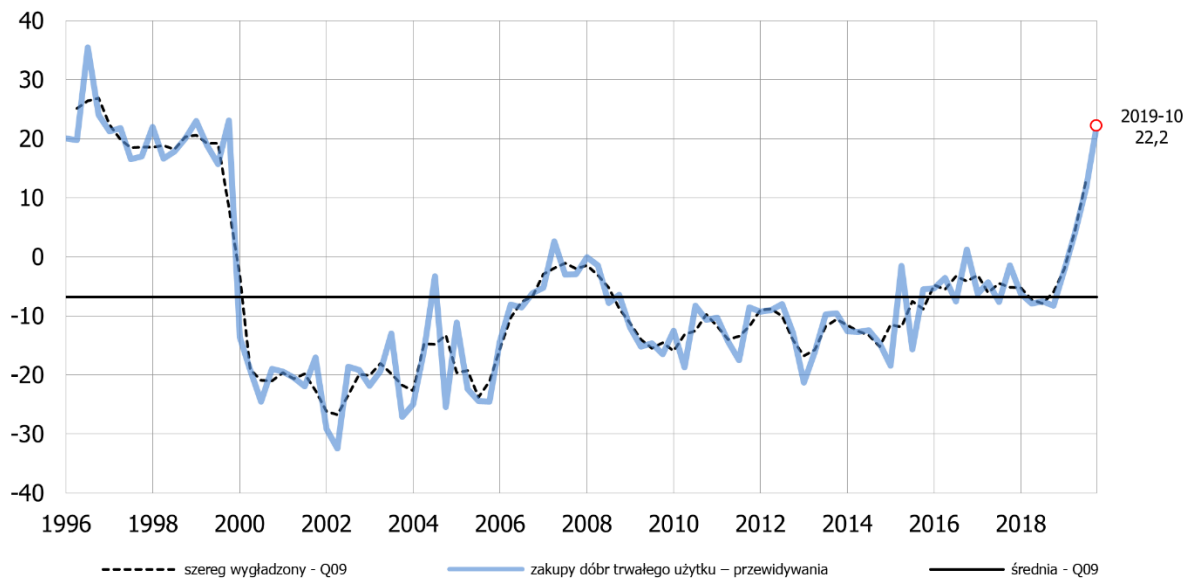


Warianty odpowiedzi - odsetki	Okres badania					
	VII'18	X'18	I'19	IV'19	VII'19	X'19
1. tak, teraz właśnie jest odpowiedni czas	14,0	13,1	13,7	13,7	15,5	21,0
2. obecny czas nie jest na to ani dobry, ani zły	75,7	73,2	74,8	60,8	68,7	64,3
3. nie, nie jest to czas odpowiedni	10,4	13,7	11,5	25,5	15,8	14,7
Saldo (1-3)	3,6	-0,5	2,2	-11,8	-0,3	6,3

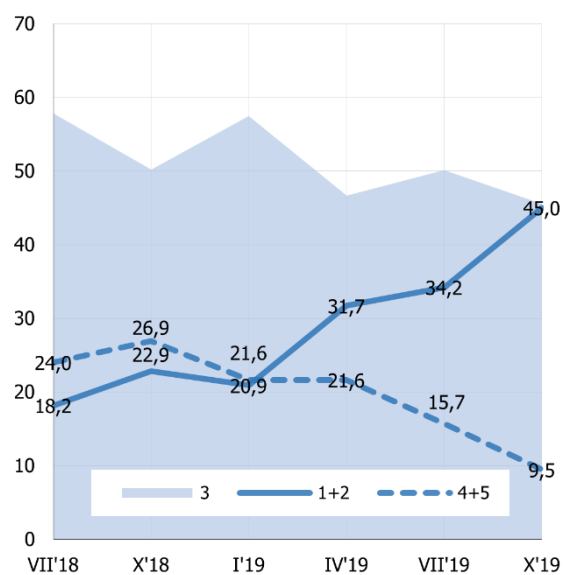
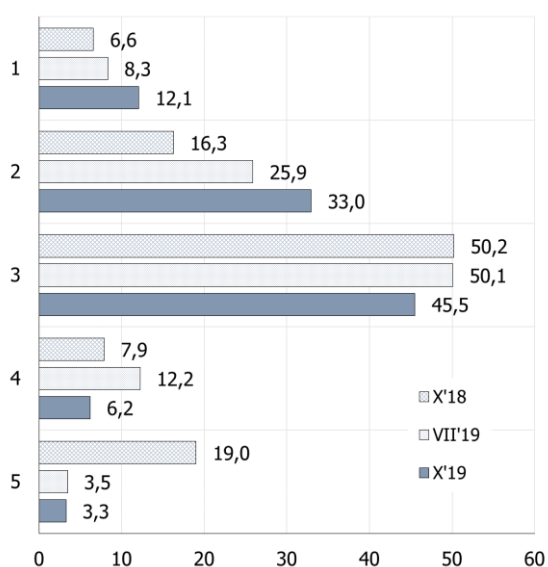


9. Zakupy dóbr trwałego użytku – prognoza

Czy sądzą Państwo, że Wasze wydatki na zakupy dóbr trwałego użytku w następnych 12 miesiącach będą w porównaniu z tego typu wydatkami w poprzednich 12 miesiącach: ... ?

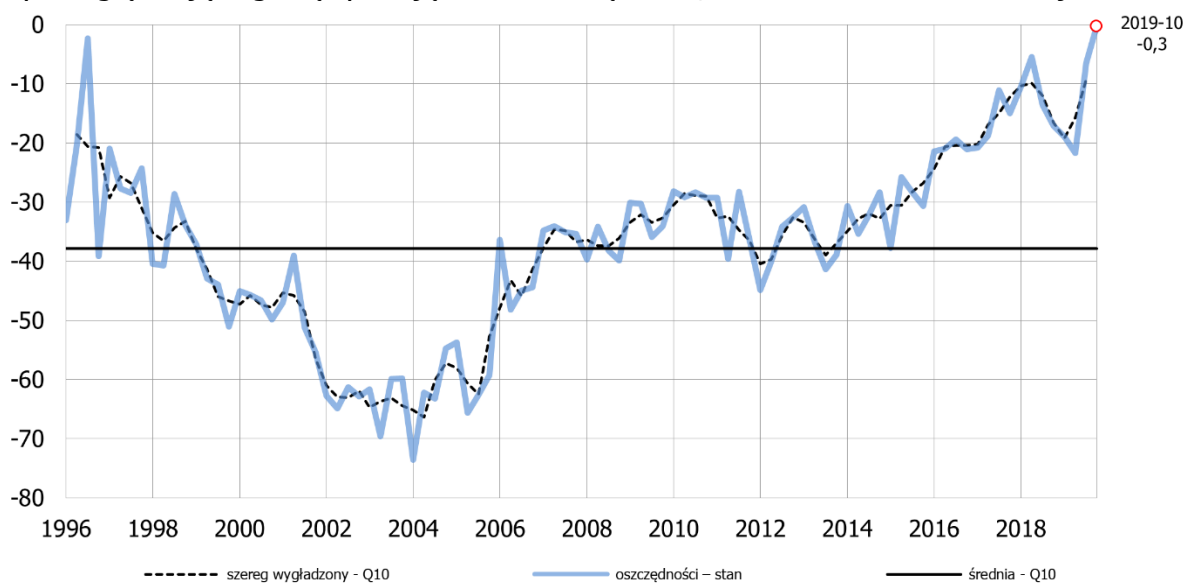


Warianty odpowiedzi - odsetki	Okres badania					
	VII'18	X'18	I'19	IV'19	VII'19	X'19
1. dużo większe	5,4	6,6	6,3	14,4	8,3	12,1
2. nieco większe	12,8	16,3	14,6	17,3	25,9	33,0
3. podobne	57,8	50,2	57,5	46,7	50,1	45,5
4. nieco mniejsze	9,3	7,9	11,7	5,7	12,2	6,2
5. dużo mniejsze	14,7	19,0	9,9	15,9	3,5	3,3
Saldo (1+0,5*2-0,5*4-5)	-7,6	-8,2	-2,2	4,3	11,7	22,2

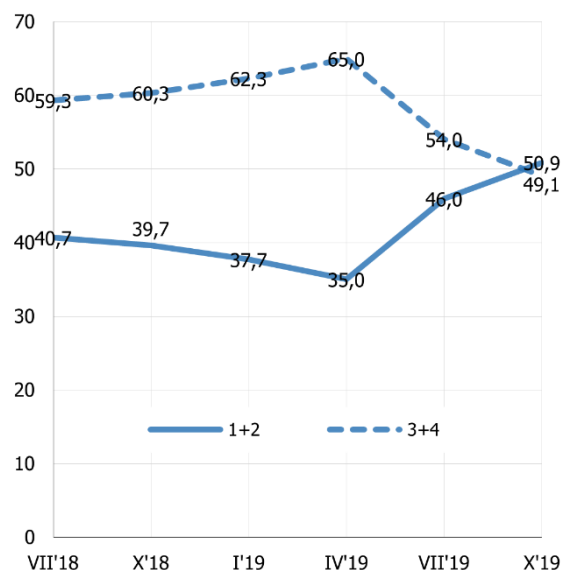
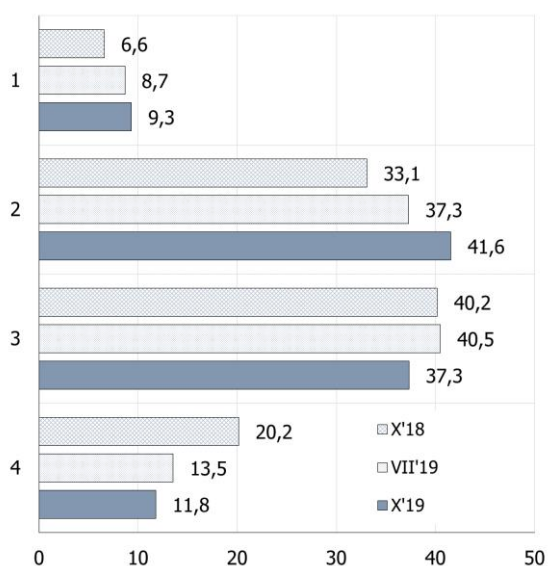


10. Oszczędności – diagnoza

Czy uwzględniając ogólną sytuację ekonomiczną Polski, Państwa zdaniem obecnie jest: ... ?

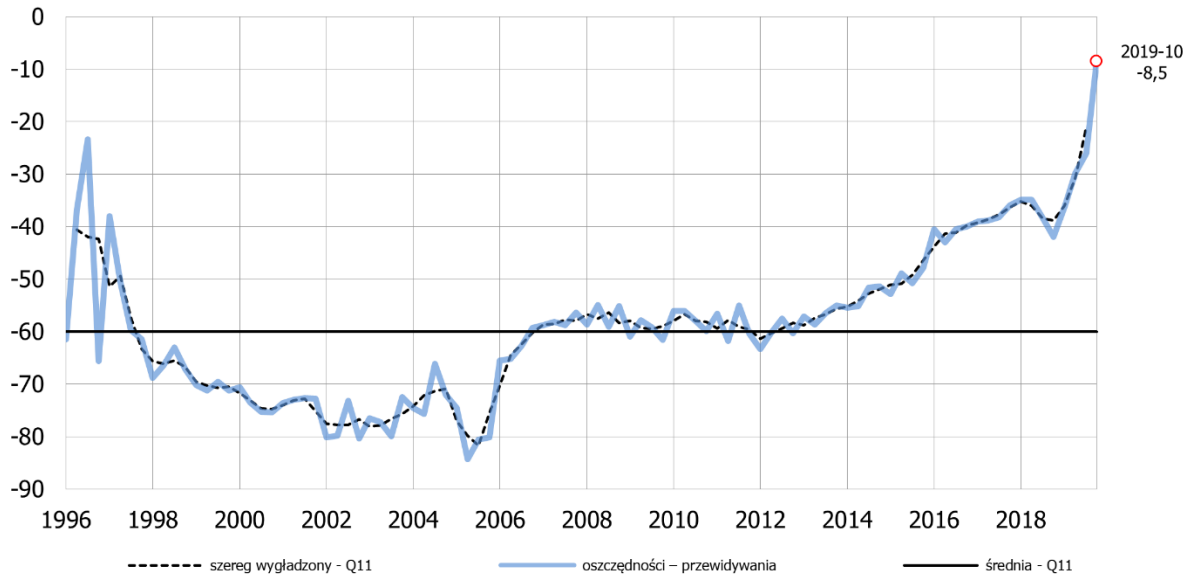


Warianty odpowiedzi - odsetki	Okres badania					
	VII'18	X'18	I'19	IV'19	VII'19	X'19
1. bardzo dobry czas, aby oszczędzać	5,0	6,6	4,0	5,2	8,7	9,3
2. dobry czas, aby oszczędzać	35,7	33,1	33,7	29,8	37,3	41,6
3. raczej niekorzystny czas, aby oszczędzać	45,8	40,2	45,0	46,3	40,5	37,3
4. bardzo niekorzystny czas, aby oszczędzać	13,5	20,2	17,3	18,7	13,5	11,8
Saldo (1+0,5*2-0,5*3-4)	-13,5	-17,1	-18,9	-21,7	-6,5	-0,3

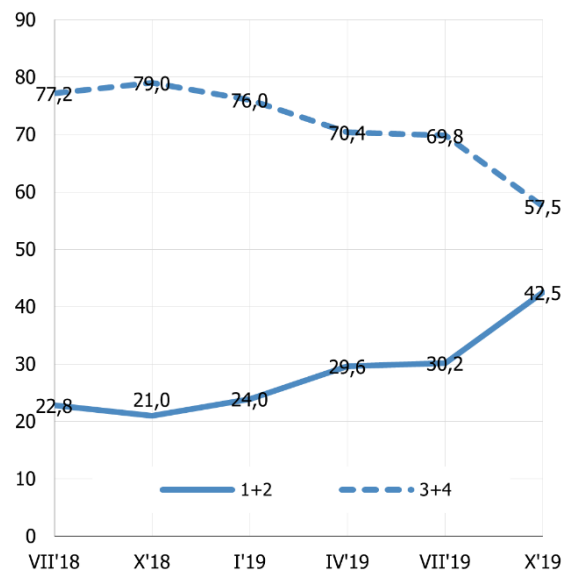
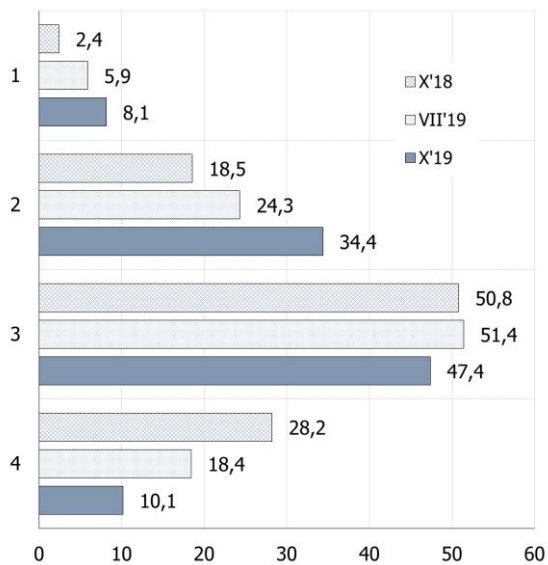


11. Oszczędności – prognoza

Jakie jest prawdopodobieństwo, że w następnych 12 miesiącach zdołacie Państwo zaoszczędzić jakiegokolwiek pieniądze: ... ?

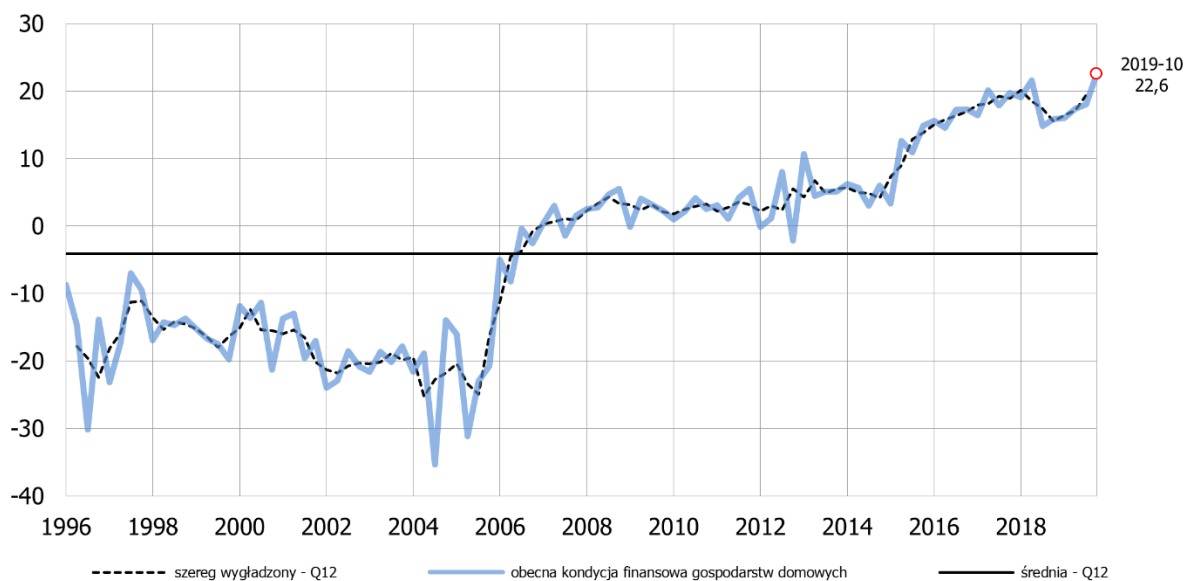


Warianty odpowiedzi - odsetki	Okres badania					
	VII'18	X'18	I'19	IV'19	VII'19	X'19
1. bardzo duże	4,9	2,4	4,3	7,3	5,9	8,1
2. dość duże	17,9	18,5	19,7	22,3	24,3	34,4
3. znikome	49,9	50,8	51,1	44,0	51,4	47,4
4. żadne	27,3	28,2	25,0	26,3	18,4	10,1
Saldo (1+0,5*2-0,5*3-4)	-38,4	-41,9	-36,4	-29,9	-26,1	-8,5

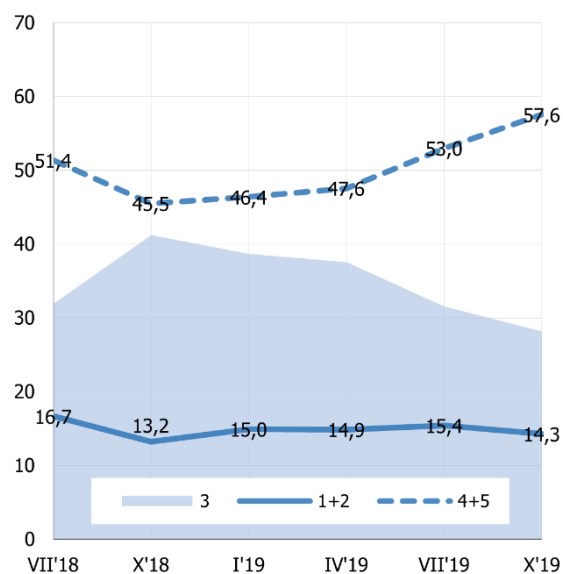
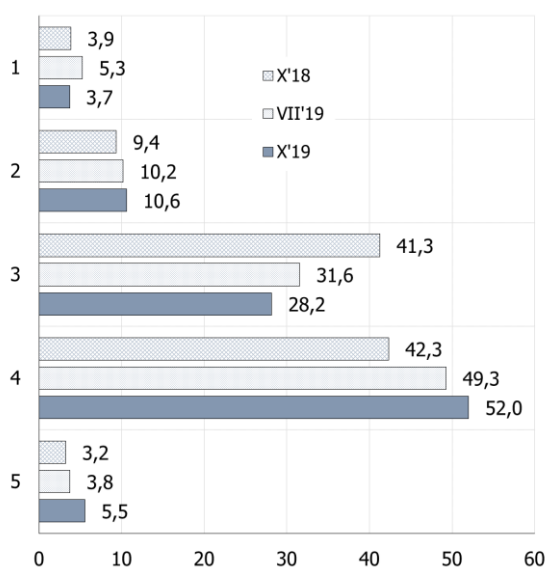


12. Obecna kondycja finansowa gospodarstw domowych

Która z poniżej wymienionych sytuacji najlepiej opisuje obecną sytuację finansową Państwa gospodarstwa domowego: ... ?

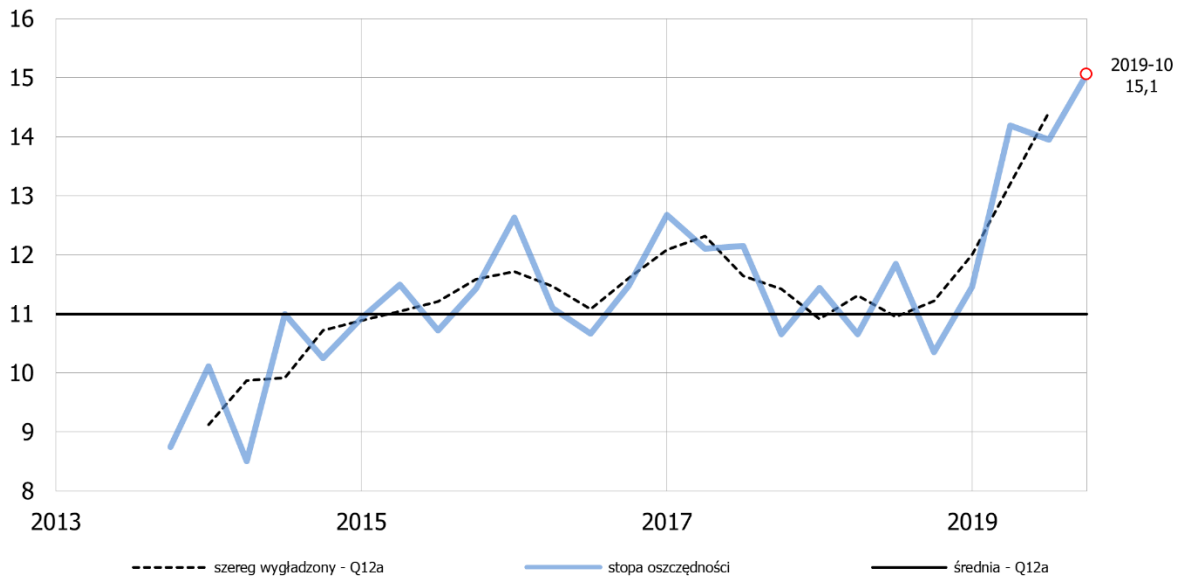


Warianty odpowiedzi - odsetki	Okres badania					
	VII'18	X'18	I'19	IV'19	VII'19	X'19
1. wpadamy w długi	7,6	3,9	4,0	2,8	5,3	3,7
2. przejadamy nasze oszczędności	9,0	9,4	11,0	12,0	10,2	10,6
3. nasz dochód z trudem starcza	31,9	41,3	38,7	37,5	31,6	28,2
4. nieco oszczędzamy	48,8	42,3	41,9	42,6	49,3	52,0
5. dużo oszczędzamy	2,6	3,2	4,5	5,0	3,8	5,5
Saldo (5+0,5*4-0,5*2-1)	14,8	15,8	16,0	17,4	18,0	22,6

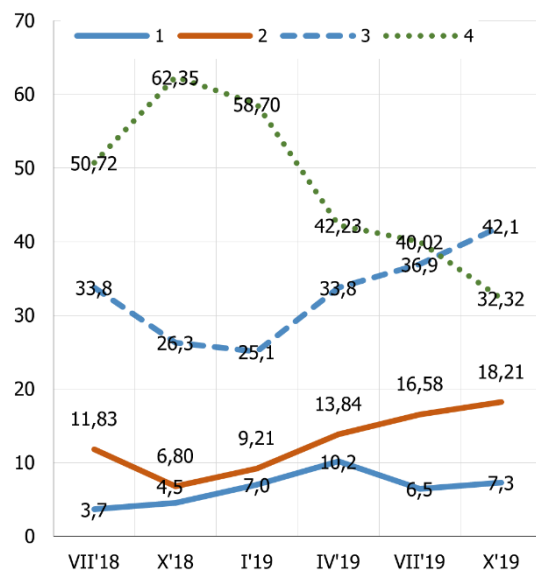
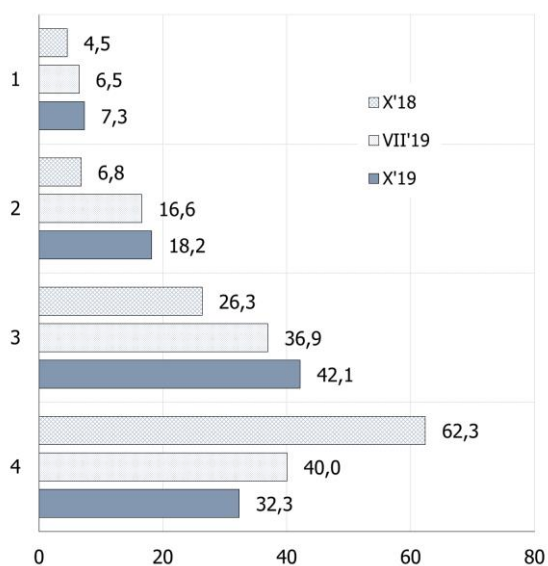


13. Stopa oszczędności

Jaki procent swoich miesięcznych dochodów przeznaczyli Państwo w tym i poprzednim miesiącu na oszczędności: ... ?

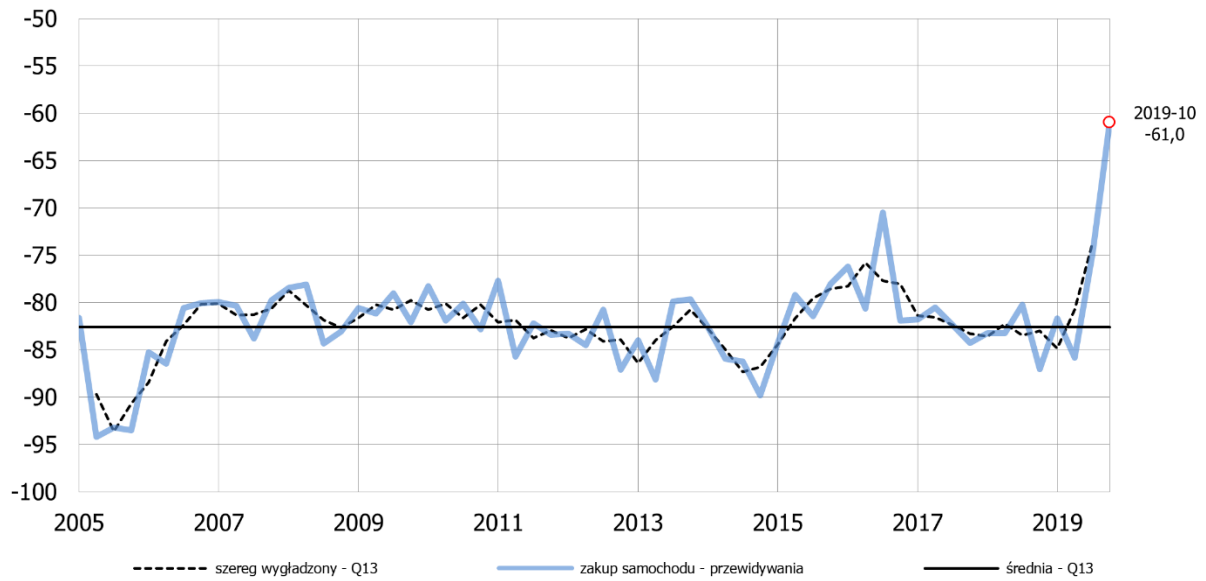


Warianty odpowiedzi - odsetki	Okres badania					
	VII'18	X'18	I'19	IV'19	VII'19	X'19
1. więcej niż 30% dochodów	3,7	4,5	7,0	10,2	6,5	7,3
2. od 20% do 30% dochodów	11,8	6,8	9,2	13,8	16,6	18,2
3. od 10% do 20% dochodów	33,8	26,3	25,1	33,8	36,9	42,1
4. mniej niż 10% dochodów	50,7	62,3	58,7	42,2	40,0	32,3
Średnia (1*35%+2*25%+3*15%+4*5%)	11,8	10,4	11,5	14,2	14,0	15,1

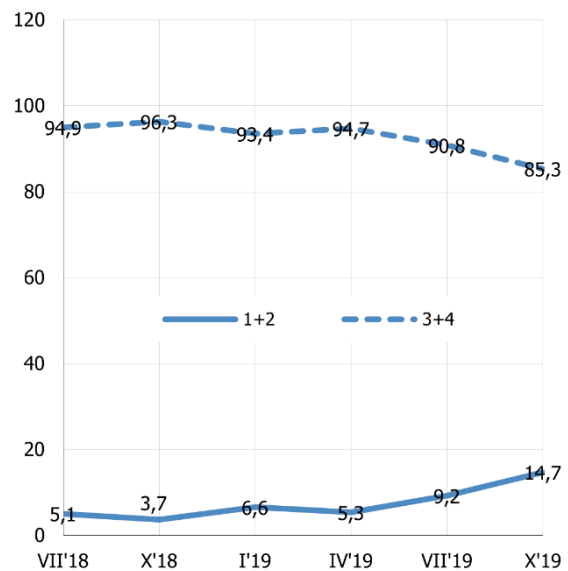
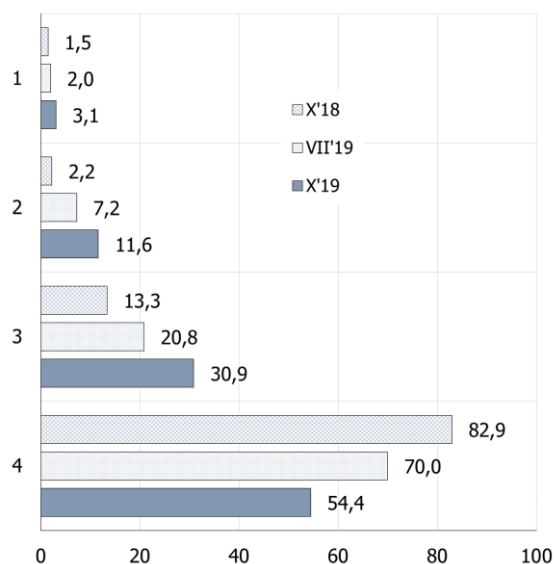


14. Zakup samochodu – prognoza

Jakie jest prawdopodobieństwo, że w następnych 12 miesiącach kupicie Państwo samochód?

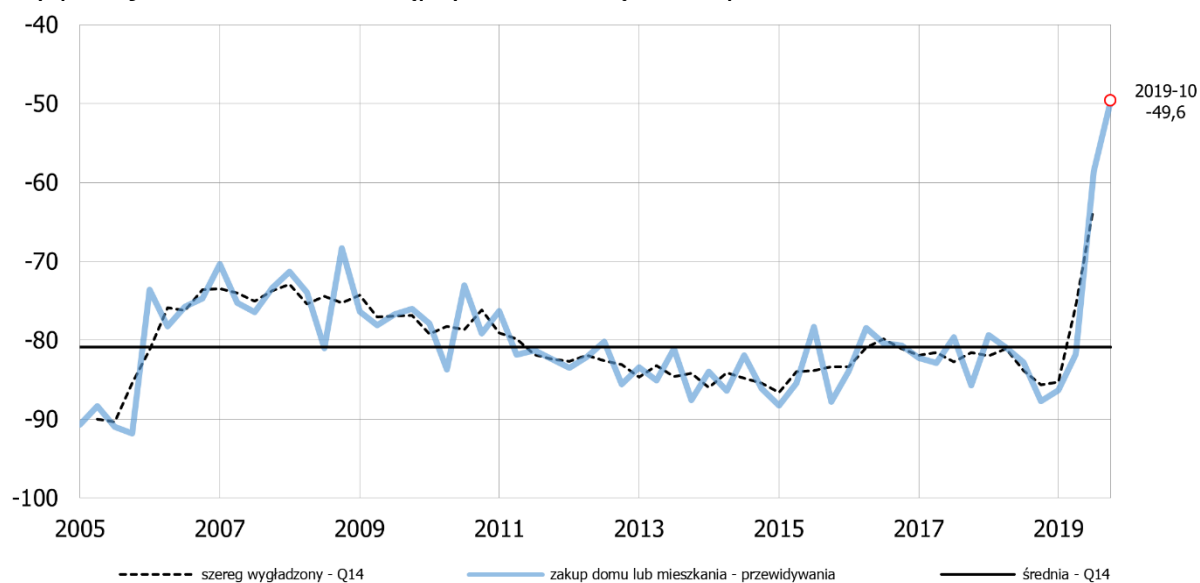


Warianty odpowiedzi - odsetki	Okres badania					
	VII'18	X'18	I'19	IV'19	VII'19	X'19
1. bardzo duże	1,3	1,5	1,9	2,2	2,0	3,1
2. dość duże	3,7	2,2	4,6	3,1	7,2	11,6
3. niewielkie	23,1	13,3	15,0	10,2	20,8	30,9
4. zdecydowanie żadne	71,8	82,9	78,4	84,5	70,0	54,4
Saldo (1+0,5*2-0,5*3-4)	-80,2	-87,0	-81,7	-85,8	-74,8	-61,0

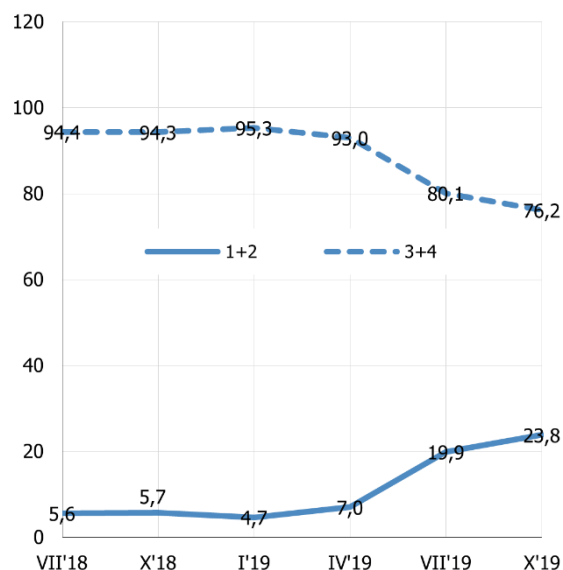
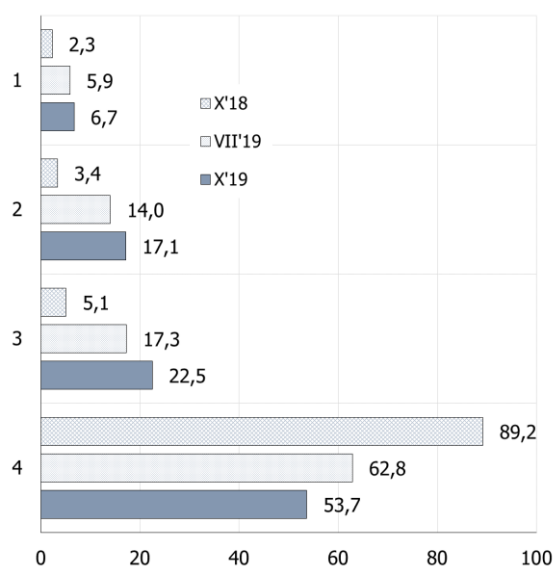


15. Zakup domu lub mieszkania – prognoza

Czy planujecie Państwo w następnych 12 miesiącach kupić lub budować dom ...?

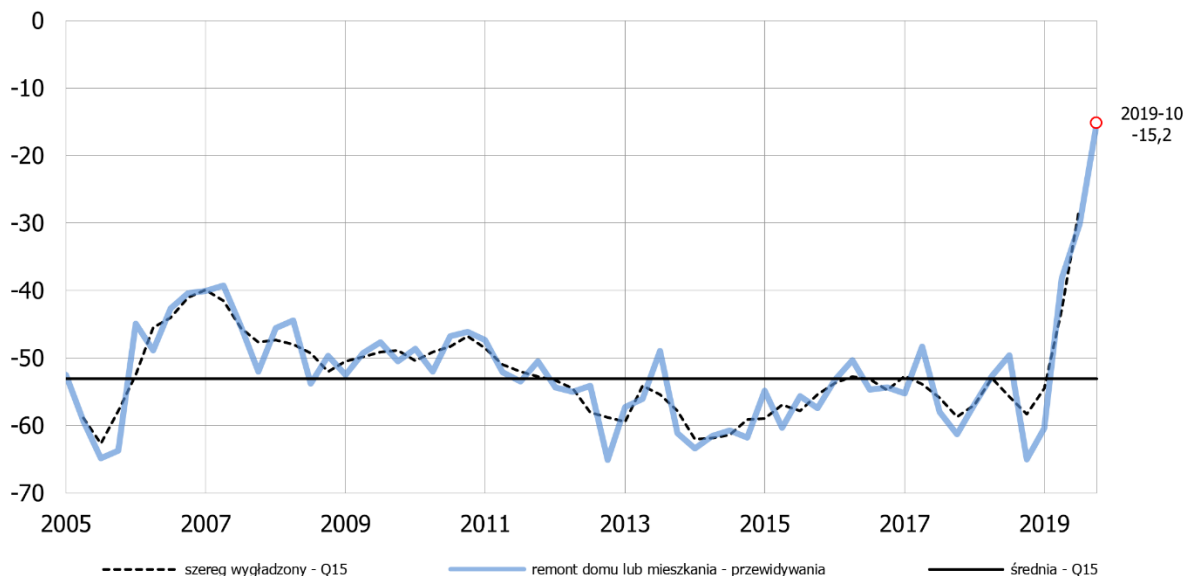


Warianty odpowiedzi - odsetki	Okres badania					
	VII'18	X'18	I'19	IV'19	VII'19	X'19
1. zdecydowanie tak	3,4	2,3	1,7	4,2	5,9	6,7
2. możliwe	2,2	3,4	3,0	2,8	14,0	17,1
3. raczej nie	14,1	5,1	11,5	11,1	17,3	22,5
4. zdecydowanie nie	80,3	89,2	83,8	81,9	62,8	53,7
Saldo (1+0,5*2-0,5*3-4)	-82,8	-87,7	-86,4	-81,8	-58,6	-49,6

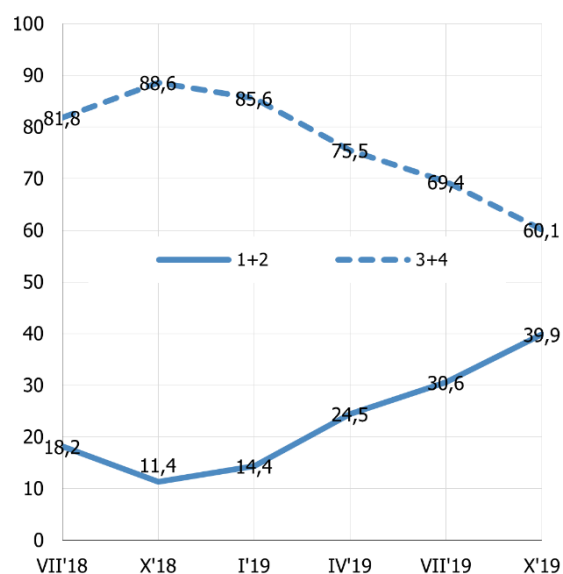
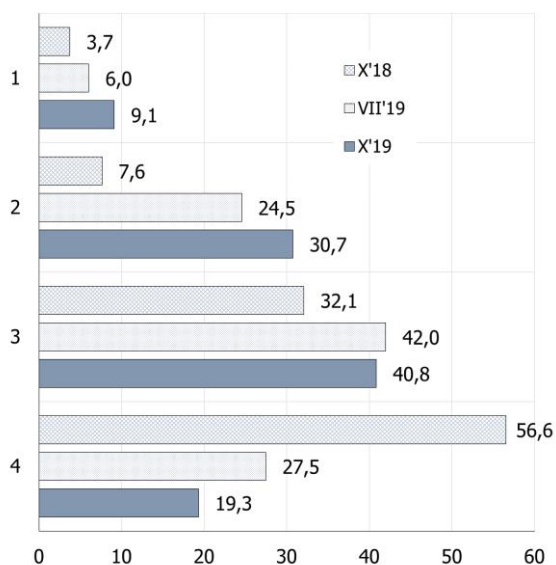


16. Remont domu lub mieszkania – prognoza

Jakie jest prawdopodobieństwo, że w następnych 12 miesiącach poniesiecie Państwo duże wydatki na podniesienie standardu lub remont zajmowanego domu, mieszkania?



Warianty odpowiedzi - odsetki	Okres badania					
	VII'18	X'18	I'19	IV'19	VII'19	X'19
1. bardzo duże	6,0	3,7	5,2	12,7	6,0	9,1
2. dość duże	12,2	7,6	9,2	11,8	24,5	30,7
3. niewielkie	40,3	32,1	30,7	37,5	42,0	40,8
4. zdecydowanie żadne	41,5	56,6	54,9	38,0	27,5	19,3
Saldo (1+0,5*2-0,5*3-4)	-49,6	-65,0	-60,4	-38,2	-30,1	-15,2



STRUKTURA PRÓBY WEDŁUG CECH RESPONDENTÓW (próba ważona)

Cechy gospodarstwa domowego / Features of the households	VII'19	X'19
Liczba respondentów	1061	1000
Głównym źródłem dochodów gospodarstwa domowego jest		
praca najemna na stanowisku robotniczym	1 34,5	29,0
praca najemna na stanowisku nierobotniczym	2 20,1	29,6
praca w rolnictwie	3 5,0	2,3
praca na własny rachunek	4 8,6	10,7
emerytura lub renta	5 25,7	21,8
inne źródła	6 4,8	6,6
Dochód gospodarstwa na jedną osobę wynosi		
mniej niż 550 zł	1 3,0	6,4
od 551 do 750 zł	2 6,8	15,1
od 751 do 1000 zł	3 13,7	18,4
od 1001 do 1400 zł	4 23,8	24,6
więcej niż 1400 zł	5 51,7	35,5
Gospodarstwo składa się z		
1 osoby	1 11,7	6,5
2 osób	2 27,4	23,7
3 osób	3 21,2	31,6
4 osób	4 20,0	24,2
5 osób	5 7,8	9,8
6 i więcej osób	6 4,3	4,2
Gospodarstwo domowe znajduje się w		
wielkim mieście (100 tys. mieszkańców i więcej)	1 35,0	40,7
średnim mieście (od 10 do 100 tys. mieszkańców)	2 27,5	32,8
małym miasteczku (do 10 tys. mieszkańców)	3 8,9	7,8
na wsi	4 27,6	18,7
Wykształcenie wypełniającego (ukończone)		
wyższe	1 20,3	42,1
średnie	2 37,4	43,0
zawodowe	3 21,0	10,5
podstawowe	4 20,1	4,4
Wiek wypełniającego		
16-29	1 26,8	17,4
30-49	2 32,8	37,2
50-64	3 22,4	24,0
65+	4 16,1	21,4

METODOLOGIA I ORGANIZACJA BADANIA

Badanie kondycji gospodarstw domowych prowadzone jest przez Instytut Rozwoju Gospodarczego Szkoły Głównej Handlowej w Warszawie (IRG SGH) co kwartał od 1990 r.

Badanie to było zapoczątkowane i prowadzone w latach 1990-2003 przez prof. dr hab. Katarzynę Duczkowską-Małysz i prof. dr hab. Jerzego Małysza, którzy opracowali autorską ankietę prasową wykorzystywaną do badania opinii gospodarstw domowych w latach 1990-95.

Jest to badanie ankietowe, prowadzone metodą testu koniunktury. W latach 1990-1995 do badania wykorzystywano ankietę zamieszczaną w tygodniku „Kobieta i Życie”. Na początku 1996 r. kwestionariusz ankiety został zharmonizowany z testem konsumenckim stosowanym w krajach Unii Europejskiej. Do 1999 r. publikowany był on w tygodniku "Tina". Od 2000 r. ankietę prasową zastąpiła ankietą pocztową, rozsyłaną do reprezentatywnej próby.

Obecna ankietę zawiera 15 opiniotwórczych pytań stałych (które pochodzą z kwestionariusza UE). Dodatkowo w ankiecie zamieszczane są opiniotwórcze pytania specjalne, które odnoszą się do bieżących zjawisk ekonomicznych, istotnych z punktu widzenia zachowań gospodarstw domowych. Ponadto zawiera ona 7 pytań metrycznych odnośnie cech gospodarstwa domowego.

Pytania o opinię w ankiecie odnoszą się do ocen bieżącej sytuacji gospodarstwa domowego (w większości przypadków w porównaniu do sytuacji sprzed 12 miesięcy) lub mają charakter prognostyczny na 12 następujących miesięcy. Zgodnie z powszechnie stosowaną metodologią ankietę przeprowadzana jest zawsze w pierwszym miesiącu kwartału (styczeń, kwiecień, lipiec, październik).

Dla każdego stałego pytania o opinię ankiety oprócz wskaźników struktury obliczane są, po usunięciu odpowiedzi „nie wiem”, syntetyczne wskaźniki bilansowe tzw. salda.

Generalna zasada polega na obliczeniu różnicy odsetków odpowiedzi pozytywnych i negatywnych. Obliczenia sald dokonuje się poprzez przyjęcie przy zliczaniu wyników odpowiednich wag dla różnych wariantów odpowiedzi w poszczególnych pytaniach. Polega to na przyjęciu dla poszczególnych pytań wagi 1,0 dla wariantu „bardzo pozytywnego”, wagi 0,5 dla „pozytywnego”, minus 0,5 dla „negatywnego”, minus 1,0 dla wariantu „bardzo negatywnego”. Pozostałe warianty mają wagę 0,0. W tabeli poniżej przedstawiono zestawienie wag poszczególnych wariantów przy obliczaniu salda dla pytań opiniotwórczych bieżącego kwestionariusza. Wzór kwestionariusza zamieszczono w załączniku 1.

Dodatkowo w celu zapewnienia reprezentatywności wyników w skali kraju, jednostkowe odpowiedzi są ważone według cech respondenta. Jako cechy wagowe przyjęto wiek i wykształcenie respondenta.

Wszystkie statystyki bilansowe przyjmują wartości w przedziale od -100,0 do +100,0. Wartość ujemna wskaźnika oznacza, że przeważają opinie negatywne odnośnie badanego zjawiska, a wartość dodatnia że przeważają opinie pozytywne. Przy czym należy podkreślić, że polskie społeczeństwo charakteryzuje się w swych opiniach stosunkowo stabilnym, nadmiernym pesymizmem. Wobec powyższego interpretacja wyników badania kondycji gospodarstw powinna odnosić się w dużym stopniu również do zmian wskaźników bilansowych na przestrzeni czasu, a nie jedynie ich znaku i poziomu. Przykładowo

zmniejszanie ujemnej statystyki bilansowej w czasie należy interpretować jako poprawę nastrojów i na odwrót.

Na podstawie 4 sald prognostycznych obliczany jest syntetyczny wskaźnik sytuacji gospodarstw domowych: „Wskaźnik Kondycji Gospodarstw Domowych IRG SGH”, który jest średnią arytmetyczną z sald: oceny przyszłej sytuacji finansowej (pyt. 2), oceny przyszłej ogólnej sytuacji ekonomicznej (pyt. 4), oczekiwanej zmiany poziomu bezrobocia (pyt. 7) ze znakiem ujemnym, oceny przyszłej skłonności do oszczędzania (pyt. 11). Barometr również przyjmuje wartości w przedziale od 100,0 do minus 100,0 i ma podobną interpretację jak wskaźniki bilansowe.

Wartości sald dla poszczególnych pytań oraz wskaźnik IRGKGD są wygładzane poprzez zastosowanie 3-kwartalnej, scentrowanej średniej ruchomej. W przypadku obliczania średniej ruchomej dla ostatniej obserwacji zakłada się utrzymanie wartości z ostatniego badania dla brakującego kwartału.

Zestawienie wag poszczególnych wariantów przy obliczaniu salda dla pytań opiniotwórczych.

Pytanie	Warianty odpowiedzi / wagi					
	1	2	3	4	5	6
1	1,0	0,5	0,0	-0,5	-1,0	0,0
2	1,0	0,5	0,0	-0,5	-1,0	0,0
3	1,0	0,5	0,0	-0,5	-1,0	0,0
4	1,0	0,5	0,0	-0,5	-1,0	0,0
5	1,0	0,5	0,0	-0,5	-1,0	0,0
6	1,0	0,5	0,0	-0,5	-1,0	0,0
7	1,0	0,5	0,0	-0,5	-1,0	0,0
8	1,0	0,0	-1,0	0,0	-	-
9	1,0	0,5	0,0	-0,5	-1,0	0,0
10	1,0	0,5	-0,5	-1,0	0,0	-
11	1,0	0,5	-0,5	-1,0	0,0	-
12	-1,0	-0,5	0,0	0,5	1,0	0,0
13	1,0	0,5	-0,5	-1,0	0,0	-
14	1,0	0,5	-0,5	-1,0	0,0	-
15	1,0	0,5	-0,5	-1,0	0,0	-

ANEKS. Wzór ankiety bazowej

Badanie opinii (zakreśl kółkiem właściwy numer odpowiedzi)

<p>1. Jak oceniacie Państwo obecną sytuację finansową swego gospodarstwa domowego w porównaniu z sytuacją sprzed 12 miesięcy:</p> <p>-----</p>	<p>1. poprawiła się bardzo 2. poprawiła się trochę 3. bez zmian 4. pogorszyła się trochę 5. pogorszyła się bardzo 6. nie wiem</p> <p>-----</p>	<p>9. Czy sądzą Państwo, że Wasze wydatki na zakupy dóbr trwałego użytku w następnych 12 miesiącach będą w porównaniu z tego typu wydatkami w poprzednich 12 miesiącach:</p> <p>-----</p>	<p>1. dużo większe 2. nieco większe 3. podobne 4. nieco mniejsze 5. dużo mniejsze 6. nie wiem</p> <p>-----</p>
<p>2. Jak - przypuszczalnie - zmieni się sytuacja finansowa Państwa gospodarstwa domowego w następnych 12 miesiącach:</p> <p>-----</p>	<p>1. poprawi się bardzo 2. poprawi się trochę 3. bez zmian 4. pogorszy się trochę 5. pogorszy się bardzo 6. nie wiem</p> <p>-----</p>	<p>10. Czy uwzględniając ogólną sytuację ekonomiczną Polski, Państwa zdaniem obecnie jest:</p> <p>-----</p>	<p>1. bardzo dobry czas, aby oszczędzać 2. dobry czas, aby oszczędzać 3. raczej niekorzystny czas, aby oszczędzać 4. bardzo niekorzystny czas, aby oszczędzać 5. nie wiem</p> <p>-----</p>
<p>3. Jak zmieniła się, Państwa zdaniem, ogólna sytuacja ekonomiczna Polski w ostatnich 12 miesiącach:</p> <p>-----</p>	<p>1. poprawiła się bardzo 2. poprawiła się trochę 3. bez zmian 4. pogorszyła się trochę 5. pogorszyła się bardzo 6. nie wiem</p> <p>-----</p>	<p>11. Jakie jest prawdopodobieństwo, że w następnych 12 miesiącach zdołacie Państwo zaoszczędzić jakiegokolwiek pieniądze:</p> <p>-----</p>	<p>1. bardzo duże 2. dość duże 3. znikome 4. zdecydowanie żadne 5. nie wiem</p> <p>-----</p>
<p>4. Jak, Państwa zdaniem, zmieni się ogólna sytuacja ekonomiczna Polski w następnych 12 miesiącach:</p> <p>-----</p>	<p>1. poprawi się bardzo 2. poprawi się trochę 3. bez zmian 4. pogorszy się trochę 5. pogorszy się bardzo 6. nie wiem</p> <p>-----</p>	<p>12. Która z poniżej wymienionych sytuacji najlepiej opisuje obecną sytuację finansową Państwa gospodarstwa domowego:</p> <p>-----</p>	<p>1. wpadamy w długi 2. przejadamy nasze oszczędności 3. nasz dochód z trudem starcza 4. nieco oszczędzamy 5. dużo oszczędzamy 6. nie wiem</p> <p>-----</p>
<p>5. Czy w porównaniu z sytuacją sprzed 12 miesięcy koszty utrzymania w skali kraju są, Państwa zdaniem, teraz:</p> <p>-----</p>	<p>1. wyraźnie dużo wyższe 2. znacznie wyższe 3. nieco wyższe 4. zbliżone 5. niższe 6. nie wiem</p> <p>-----</p>	<p>13. Jakie jest prawdopodobieństwo, że w następnych 12 miesiącach kupicie Państwo samochód:</p> <p>-----</p>	<p>1. bardzo duże 2. dość duże 3. niewielkie 4. zdecydowanie żadne 5. nie wiem</p> <p>-----</p>
<p>6. Porównując z tym, co dzieje się teraz, czy Państwo sądzą, że w najbliższych 12 miesiącach w skali kraju:</p> <p>-----</p>	<p>1. wzrost cen będzie szybszy 2. ceny wzrastać będą tak samo 3. ceny wzrastać będą wolniej 4. ceny będą mniej więcej takie same 5. ceny nieco zmaleją 6. nie wiem</p> <p>-----</p>	<p>14. Czy planujecie Państwo w następnych 12 miesiącach kupić lub budować dom, mieszkanie (dla siebie, dla członka rodziny, jako dom letniskowy, do wynajęcia itp.):</p> <p>-----</p>	<p>1. zdecydowanie tak 2. możliwe 3. raczej nie 4. zdecydowanie nie 5. nie wiem</p> <p>-----</p>
<p>7. Jak zmieni się, zdaniem Państwa, bezrobocie w kraju w następnych 12 miesiącach:</p> <p>-----</p>	<p>1. gwałtownie wzrośnie 2. nieznacznie wzrośnie 3. pozostanie takie samo 4. nieznacznie zmaleje 5. gwałtownie zmaleje 6. nie wiem</p> <p>-----</p>	<p>15. Jakie jest prawdopodobieństwo, że w następnych 12 miesiącach poniesiecie Państwo duże wydatki na podniesienie standardu lub remont zajmowanego domu, mieszkania:</p> <p>-----</p>	<p>1. bardzo duże 2. dość duże 3. niewielkie 4. zdecydowanie żadne 5. nie wiem</p> <p>-----</p>
<p>8. Czy sądzą Państwo, że obecnie korzystnie jest kupować dobra trwałego użytku (meble, sprzęt RTV, pralkę, kuchenkę, lodówkę):</p> <p>-----</p>	<p>1. tak, teraz właśnie jest odpowiedni czas 2. obecny czas nie jest na to ani dobry, ani zły 3. nie, nie jest to czas odpowiedni 4. nie wiem</p> <p>-----</p>	<p>-----</p>	<p>-----</p>

Cechy gospodarstwa domowego

1. Głównym źródłem dochodów gospodarstwa domowego jest (proszę zaznaczyć tylko jedno główne źródło):

- 1) praca najemna na stanowisku robotniczym
- 2) praca najemna na stanowisku nierobotniczym
- 3) praca w rolnictwie
- 4) praca na własny rachunek
- 5) emerytura lub renta
- 6) inne źródła

2. Przeciętny miesięczny dochód netto („na rękę”) gospodarstwa domowego na jedną osobę wynosi:

- 1) mniej niż 550 zł
- 2) od 551 do 750 zł
- 3) od 751 do 1000 zł
- 4) od 1001 do 1400 zł
- 5) więcej niż 1400 zł

3. Gospodarstwo składa się z:

- 1, 2, 3, 4, 5, 6 i więcej osób

4. Liczba dzieci pozostających na całkowitym utrzymaniu:

- 0, 1, 2, 3, 4, 5 i więcej

5. Gospodarstwo domowe znajduje się w:

- 1) wielkim mieście (100 tys. mieszkańców i więcej)
- 2) średnim mieście (od 10 do 100 tys. mieszkańców)
- 3) małym miasteczku (do 10 tys. mieszkańców)
- 4) na wsi

6. Wykształcenie wypełniającego (ukończone):

- 1) wyższe
- 2) średnie lub policealne
- 3) zasadnicze zawodowe
- 4) podstawowe lub gimnazjalne

7. Wiek wypełniającego:

- 1) od 16 do 29 lat
- 2) od 30 do 49 lat
- 3) od 50 do 64 lat
- 4) powyżej 64 lat