

**Instytut Rozwoju Gospodarczego**

**Szkoła Główna Handlowa  
w Warszawie**

---

**Sławomir Dudek**

**KONDYCJA GOSPODARSTW DOMOWYCH  
I KWARTAŁ 2020**

**PL ISSN 1428-3768**

---

**Badanie okresowe Nr 110**

## **BADANIA KONIUNKTURY GOSPODARCZEJ INSTYTUTU ROZWOJU GOSPODARCZEGO SGH**

### **Rada Programowa:**

Elżbieta Adamowicz (przewodnicząca), Joanna Klimkowska (sekretarz)

Marco Malgarini, Gernot Nerb, Ataman Ozyildirim, István János Tóth

### **Komitet Redakcyjny i adres Redakcji:**

Konrad Walczyk (Redaktor Naczelny)

Sławomir Dudek

Agnieszka Danelczyk

ul. Madalińskiego 6/8, 02-513 Warszawa

[www.sgh.waw.pl/irg/](http://www.sgh.waw.pl/irg/)

### **Wydawnictwo:**

Szkoła Główna Handlowa w Warszawie

al. Niepodległości 162, 02-554 Warszawa

Wersja elektroniczna czasopisma jest wersją pierwotną

Publikacja została zrecenzowana zgodnie z wytycznymi MNiSW

**©Copyright by Szkoła Główna Handlowa w Warszawie, Warszawa 2020**

Wszelkie prawa zastrzeżone. All rights reserved.

**ISSN 2392-3768**

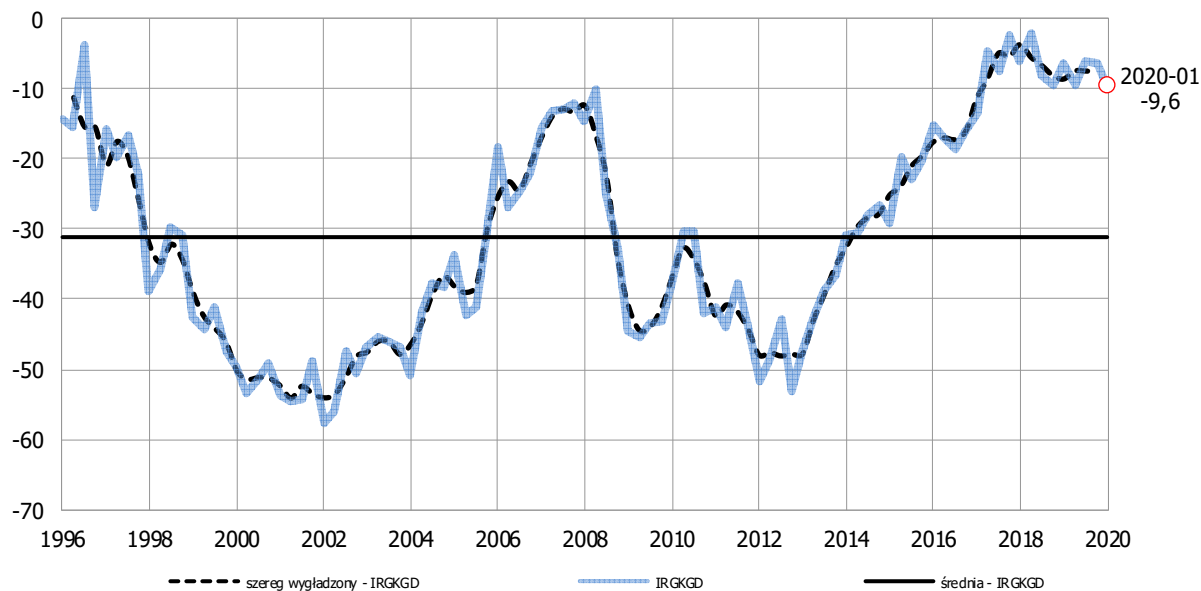
**Nr rej. PR 18398**

## SPIS TREŚCI

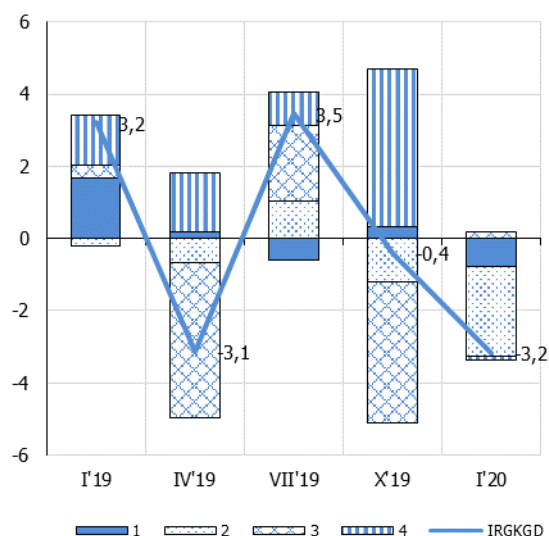
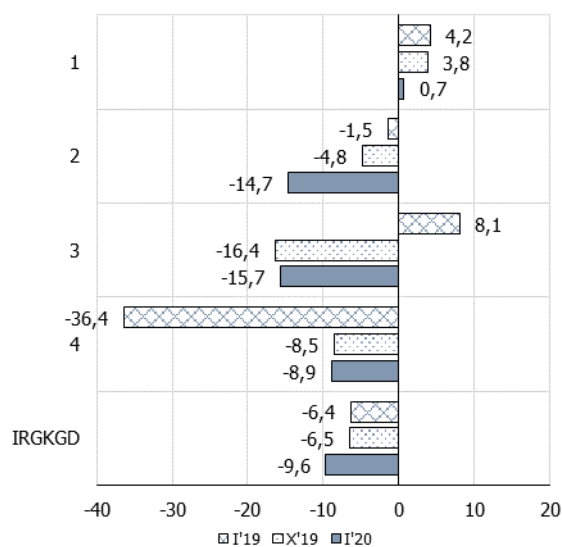
WSKAŹNIK KONDYCJI GOSPODARSTW DOMOWYCH IRG SGH.....	4
SALDA I ICH ZMIANY .....	5
SYNTEZA WYNIKÓW .....	6
SUMMARY.....	9
SZCZEGÓŁOWE WYNIKI BADANIA.....	10
1. Zmiana sytuacji finansowej gospodarstw domowych – diagnoza.....	10
2. Zmiana sytuacji finansowej gospodarstw domowych – prognoza .....	11
3. Ogólna sytuacja ekonomiczna Polski – diagnoza .....	12
4. Ogólna sytuacja ekonomiczna Polski – prognoza.....	13
5. Koszty utrzymania – diagnoza .....	14
6. Zmiana cen – prognoza.....	15
7. Bezrobocie w kraju – prognoza.....	16
8. Zakupy dóbr trwałego użytku – diagnoza .....	17
9. Zakupy dóbr trwałego użytku – prognoza.....	18
10. Oszczędności – diagnoza.....	19
11. Oszczędności – prognoza .....	20
12. Obecna kondycja finansowa gospodarstw domowych.....	21
13. Stopa oszczędności .....	22
14. Zakup samochodu - prognoza.....	23
15. Zakup domu lub mieszkania – prognoza.....	24
16. Remont domu lub mieszkania – prognoza .....	25
STRUKTURA PRÓBY WEDŁUG CECH RESPONDENTÓW .....	26
METODOLOGIA I ORGANIZACJA BADANIA .....	27
ANEKS. Wzór ankiety bazowej .....	29

## WSKAŹNIK KONDYCJI GOSPODARSTW DOMOWYCH IRG SGH

Średnia arytmetyczna z sald: oceny przyszłej sytuacji finansowej (pyt. 2), oceny przyszłej ogólnej sytuacji ekonomicznej (pyt. 4), oczekiwanej zmiany poziomu bezrobocia (pyt. 7) ze znakiem ujemnym, oceny przyszłej skłonności do oszczędzania (pyt. 11).



Salda składowe / Balances	Okres badania					
	X'18	I'19	IV'19	VII'19	X'19	I'20
1. Zmiana sytuacji finansowej - prognoza	-2,6	4,2	5,0	2,5	3,8	0,7
2. Ogólna sytuacja ekonomiczna Polski - prognoza	-0,7	-1,5	-4,2	0,0	-4,8	-14,7
3. Bezrobocie w kraju - prognoza	-6,8	-8,1	9,1	0,8	16,4	15,7
4. Oszczędności - prognoza	-41,9	-36,4	-29,9	-26,1	-8,5	-8,9
Wskaźnik WKGD (1+2-3+4)/4	-9,6	-6,4	-9,5	-6,1	-6,5	-9,6



## SALDA I ICH ZMIANY

Wyszczególnienie	j.m.	Zmienna	T'19	X'19	T'20	zmiana kw/kw	zmiana r/r
WSKAŹNIK KONDYCJI GOSPODARSTW DOMOWYCH IRG SGH	saldo [pp.]	IRGKGD	-6,4	-6,5	-9,6	-3,2	-3,3
1. Zmiana sytuacji finansowej gospodarstw domowych – diagnoza	saldo [pp.]	KGD.FS.S	-2,1	6,1	2,6	-3,5	4,7
2. Zmiana sytuacji finansowej gospodarstw domowych – prognoza	saldo [pp.]	KGD.FS.F	4,2	3,8	0,7	-3,1	-3,5
3. Ogólna sytuacja ekonomiczna Polski – diagnoza	saldo [pp.]	KGD.GES.S	1,9	10,2	1,6	-8,6	-0,3
4. Ogólna sytuacja ekonomiczna Polski – prognoza	saldo [pp.]	KGD.GES.F	-1,5	-4,8	-14,7	-9,9	-13,2
5. Koszty utrzymania – diagnoza	saldo [pp.]	KGD.PRA.S	15,2	33,8	39,2	5,4	24,0
6. Zmiany cen – prognoza	saldo [pp.]	KGD.PRA.F	51,4	64,4	70,3	6,0	18,9
7. Bezrobocie w kraju – prognoza (odwrócona skala)	saldo [pp.]	KGD.UNEMP.F	-8,1	16,4	15,7	0,7	-23,8
8. Zakupy dóbr trwałego użytku – diagnoza	saldo [pp.]	KGD.MP.S	2,2	6,3	4,7	-1,6	2,5
9. Zakupy dóbr trwałego użytku – prognoza	saldo [pp.]	KGD.MP.F	-2,2	22,2	22,5	0,3	24,6
10. Oszczędności – diagnoza	saldo [pp.]	KGD.SAV.S	-18,9	-0,3	-3,8	-3,5	15,1
11. Oszczędności – prognoza	saldo [pp.]	KGD.SAV.F	-36,4	-8,5	-8,9	-0,4	27,5
12. Obecna kondycja finansowa gospodarstw domowych	saldo [pp.]	KGD.FIN.S	16,0	22,6	23,3	0,8	7,3
13. Stopa oszczędności	%	KGD.SAVRATE.S	11,5	15,1	15,1	0,0	3,6
14. Zakup samochodu - prognoza	saldo [pp.]	KGD.CAR.F	-81,7	-61,0	-57,9	3,1	23,8
15. Zakup domu lub mieszkania - prognoza	saldo [pp.]	KGD.HOUSEBUY.F	-86,4	-49,6	-49,1	0,6	37,3
16. Remont domu lub mieszkania - prognoza	saldo [pp.]	KGD.HOUSEEXP.F	-60,4	-15,2	-8,8	6,4	51,6

## SYNTEZA WYNIKÓW

1. Na początku 2020 r. nastroje gospodarstw domowych uległy pogorszeniu. Wskaźnik kondycji gospodarstw domowych (IRGKGD) obniżył się o 3,1 pkt do poziomu -9,6 pkt. Składowe wskaźnika IRGKGD oddziaływały na jego zmianę w różnych kierunkach. W największym stopniu pogorszyły się oceny przyszłego stanu gospodarki – wartość salda zmniejszyła się o 9,9 pkt. Obecnie 47,7% ankietowanych spodziewa się pogorszenia się ogólnej sytuacji gospodarczej w kraju. Nieznacznie zmniejszyły się obawy przed bezrobociem, wartość salda jest jednak większa niż przed rokiem o 23,8 pkt. Pogorszyły się oceny własnej sytuacji finansowej gospodarstw domowych, co jest po części skutkiem rosnących oczekiwań inflacyjnych, które zmniejszają siłę nabywczą dochodów, a w jakimś stopniu również obaw co do rozwoju sytuacji na rynku pracy. Narastające oczekiwania inflacyjne to wiodący przekaz wyników styczniowego badania – ponad 56% badanych spodziewa się wzrostu tempa inflacji.

2. Wartość salda odpowiedzi na pytanie o bieżący stan gospodarki obniżyła się o około 8,6 pkt w porównaniu z IV kwartałem ub.r. W konsekwencji tendencja spadkowa wskaźnika, zapoczątkowana przed dwoma laty, pogłębiła się. Wartość salda jest niższa niż w szczycie koniunktury zanotowanym w IV kwartale 2017 r. (o 14,5 pkt). Tendencja spadkowa widoczna jest również w ocenach przyszłego stanu gospodarki. W tym przypadku wartość salda zmniejszyła się o 9,9 pkt. Jest niższa niż w IV kwartale 2017 r. o 25,1 pkt. Nieznacznie zmieniły się prognozy bezrobocia; wartość salda jest tylko o 0,7 pkt niższa niż przed kwartałem, lecz aż o 24 pkt niższa niż rok wcześniej. Obecnie 40,1% ankietowanych spodziewa się wzrostu bezrobocia w najbliższym roku (przed rokiem było to zaledwie 16,1%).

3. W ślad za pogorszeniem się ocen sytuacji makroekonomicznej pogorszeniu uległy również oceny własnej sytuacji finansowej gospodarstwa domowego. Wartość salda ocen bieżących zmniejszyła się o 3,5 pkt. Nadal jest jednak wyższa (o 4,7 pkt) niż rok wcześniej. W konsekwencji utrzymuje się tendencja wzrostowa salda. Spadkowi uległa również wartość salda prognostycznego (o 3,1 pkt). W odróżnieniu od salda ocen bieżących saldo prognoz wykazuje tendencję spadkową.

4. W dalszym ciągu rosną koszty utrzymania. Wartość salda zwiększyła się czwarty raz z rzędu; tym razem o 5,4 pkt. Tendencja wzrostowa trwa już 4 lata. Obecnie 62,9% ankietowanych gospodarstw domowych ocenia, że ceny są znacznie wyższe niż przed rokiem (56,7% w IV kwartale 2019 r., 36,9% rok wcześniej). Wartość wskaźnika wzrostu cen towarów i usług konsumpcyjnych również zwiększyła się (do 4,6% r/r). Przybierają na sile oczekiwania inflacyjne – wartość salda wzrosła o 5,9 pkt. Ponad 88% uczestników badania przewiduje, że tempo inflacji utrzyma się lub wzrośnie (86,6% w IV kwartale 2019 r., przed rokiem niespełna 80%).

5. W ocenie gospodarstw domowych warunki do zakupu dóbr konsumpcyjnych trwałego użytku są mniej sprzyjające niż kwartał wcześniej. Wartość salda zmniejszyła się o 1,6 pkt. Mimo tego wciąż są lepiej oceniane niż przed rokiem. Oceny te podlegają ostatnio silnym wahaniom. Nieznacznie – o 0,7 pkt proc. do 21,7% – zwiększył się odsetek ankietowanych, którzy pozytywnie oceniają warunki do zakupu dóbr trwałych, a o 2,4 pkt

proc. (do 17,1%) wzrósł odsetek tych, których oceny są negatywne. Pomimo spadku wartości salda utrzymuje się tendencja wzrostowa. Należy zaznaczyć, że pytanie to nie odnosi się do wielkości zakupów. Dane GUS dotyczące sprzedaży detalicznej w grupie „meble, RTV, AGD” mówią o realnym wzroście wydatków w lutym ponad 9,2% r/r (5,8% r/r w styczniu, 14,6% r/r w 2019 r.).

Nie zmieniły się natomiast prognozy zakupu dóbr trwałego użytku; wartość salda utrzymała się na poziomie zbliżonym do poprzedniego kwartału, tj. 22,5 pkt. W porównaniu z pierwszym kwartałem 2019 r. jest wyższa 24,7 pkt. Odsetek gospodarstw domowych, które w styczniu planowały zwiększenie wydatków, wzrósł do wysokości 46,7% (45,1% w IV kwartale 2019 r. i 20,9% przed rokiem). Ten dobry wynik znajduje odzwierciedlenie w wysokiej dynamice sprzedaży trwałych dóbr konsumpcyjnych. Mimo spodziewanego spowolnienia gospodarczego, w obawie przed wzrostem cen konsumenci planowali częściowo wydać nadwyżki wynikające z dobrej (na początku roku) sytuacji dochodowej.

6. Przybyło gospodarstw domowych, które zamierzały dokonać zakupu samochodu w kolejnych 12 miesiącach. Odsetek ankietowanych, którzy z „bardzo dużym” lub „dość dużym” prawdopodobieństwem zakupią samochód osobowy, wyniósł 17,1% (14,7% poprzednio i 6,5% przed rokiem). Zarazem zmniejszył się (o 2,4 pkt proc.) odsetek gospodarstw domowych, które prawdopodobieństwo to oceniły jako „zdecydowanie żadne” lub „niewielkie”. W sumie wartość salda wzrosła o 3,1 pkt i jest większa niż w I kwartale 2019 r. o 23,8 pkt. Sprzedaż detaliczna w grupie „pojazdy mechaniczne, motocykle, części” wzrosła w lutym, wg GUS, realnie o 6,9% r/r (3,5% r/r w styczniu, 8,1% r/r w 2019 r.). Według SAMAR jednak, liczba nowo zarejestrowanych samochodów osobowych zmniejszyła się w pierwszych dwóch miesiącach 2020 r. o ok. 13% r/r.

7. Wartość salda odpowiedzi na pytanie o planowany zakup lub budowę domu/mieszkania pozostaje na poziomie zbliżonym do poprzedniego badania. Na początku roku 24,2% gospodarstw domowych rozważało nabycie nieruchomości lub budowę domu w ciągu kolejnych 12 miesięcy (w I kwartale 2019 r. tylko 4,7%). Według GUS, liczba wydanych pozwoleń na budowę w okresie styczeń-luty była o 0,5% niższa niż rok wcześniej. Rozpoczęto jednak większą liczbę inwestycji niż przed rokiem (o ok. 12%), a liczba mieszkań oddanych do użytku była większa o ok. 3%.

8. Wartość salda odpowiedzi na pytanie o prawdopodobieństwo poniesienia w okresie kolejnych 12 miesięcy znacznych wydatków remontowych lub podnoszących standard domu/mieszkania zwiększyła się o 6,4 pkt. Jest wyższa niż rok wcześniej aż o 51,6 pkt i najwyższa w historii badania. W styczniu 44,2% gospodarstw domowych oceniało prawdopodobieństwo poniesienia wydatków remontowych jako „bardzo duże” lub „dość duże” (39,8% w IV kwartale 2019 r., zaledwie 14,4% przed rokiem).

9. Szósty kwartał z rzędu poprawiła się sytuacja finansowa gospodarstw domowych. Wartość salda odpowiedzi na pytanie o zbilansowanie dochodów i wydatków wzrosła o 0,7 pkt, do najwyższego poziomu w historii badania, 23,3 pkt. Jest większa niż rok wcześniej o 7,3 pkt. Utrzymuje się trend wzrostowy. Odsetek gospodarstw domowych, które „nieco oszczędzają” jest na wysokim poziomie, 54,4% (52% poprzednio, 41,9% przed rokiem). Odsetek tych, które „dużo oszczędzają”, wyniósł 4,8%. Łącznie więc ponad 59% respondentów deklaruje zdolność do oszczędzania (poprzednio 57,5%, a przed rokiem 46,4%). Odsetek gospodarstw, które „wpadają w długi”, wyniósł 4,3% (3,7% w IV kwartale

2019 r., 4,0% przed rokiem), zaś odsetek tych, które oceniają, że „przejadają oszczędności”, wyniósł 8,7% (10,6% poprzednio, 11% przed rokiem). Wśród oszczędzających przeważają gospodarstwa domowe, które odkładają między 10% a 20%. Jest ich 42,2% (25,1% przed rokiem). Od dwóch kwartałów najliczniejszą stanowią oni najliczniejszą grupę gospodarstw domowych. Dotychczas przeważały gospodarstwa, które oszczędzały mniej niż 10% dochodów. Takich gospodarstw jest obecnie 31,6% (32,3% poprzednio i 58,7% przed rokiem). Tych, które oszczędzają ponad 20%, jest 26,2% (16,2% rok wcześniej). Średnia, szacowana stopa oszczędności wynosi 15,1% (tyle samo w IV kwartale 2019 r., 11,5% przed rokiem).

10. Pogorszyły się warunki do oszczędzania. Wartość salda obniżyła się o 3,5 pkt. Nadal jest jednak na wysokim poziomie. Na początku roku 48% ankietowanych było zdania, że są one korzystne (50,9% poprzednio, 37,7% przed rokiem). Niemal połowa uczestników badania (42,6%, prawie 4-krotnie więcej niż przed 10 laty) oceniła, że z „bardzo dużym” lub „dość dużym” prawdopodobieństwem zdoła w bieżącym roku zaoszczędzić część swojego dochodu (tyle samo w IV kwartale 2019 r., 24% przed rokiem). Zwiększył się natomiast (do wysokości 11%) odsetek gospodarstw domowych, które nie przewidują, iż osiągną oszczędności (10,1% w poprzednim badaniu, 25% przed rokiem). Należy zaznaczyć, że pytania o oszczędności dotyczą liczebności gospodarstw domowych, nie zaś nominalnej wartości oszczędności.



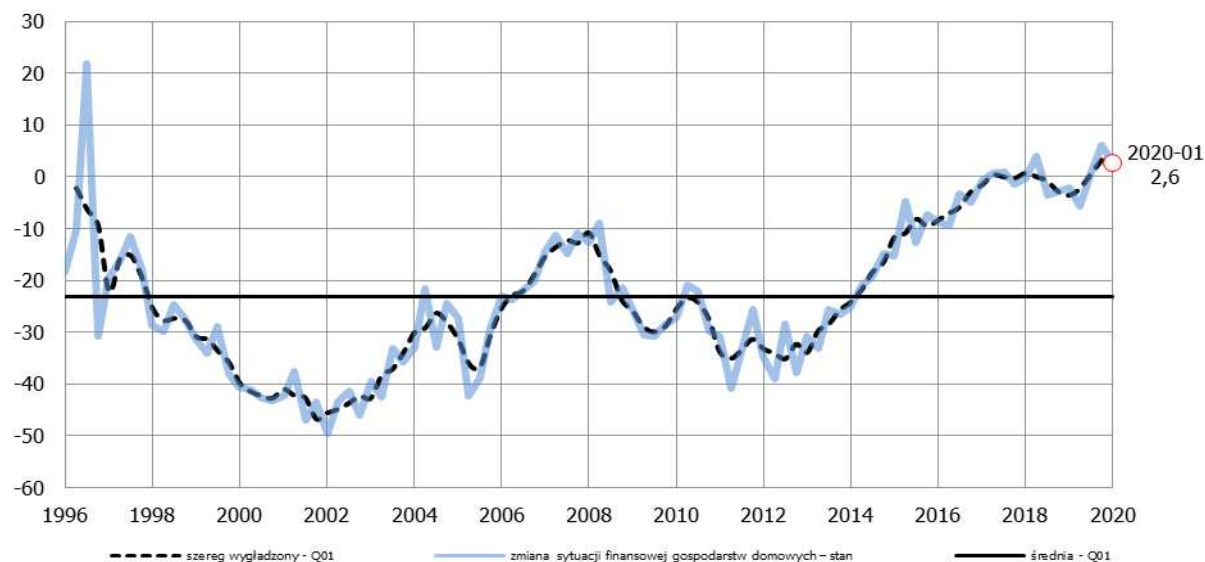
**SUMMARY**

At the beginning of 2020 consumer confidence diminished. The IRG SGH consumer sentiment index (CSI) quarterly decreased by 3.1 pts to -9.6 pts. The decline of the indicator is much due to worsening prospects of general economic situation in Poland – almost half of the surveyed households (47.7%) expect the economy to contract over next 12 months. As a result of growing fear of higher inflation and unemployment consumers revised downwards their financial situation. Rising inflation expectations are the headline of the January consumer survey results – more than 56% of the respondents expect the inflation rate to increase.

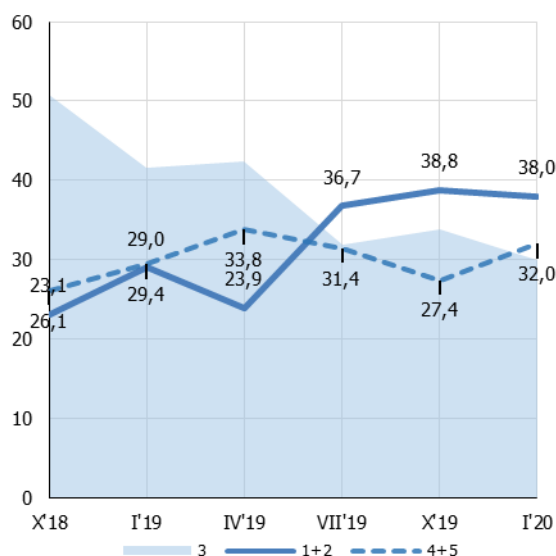
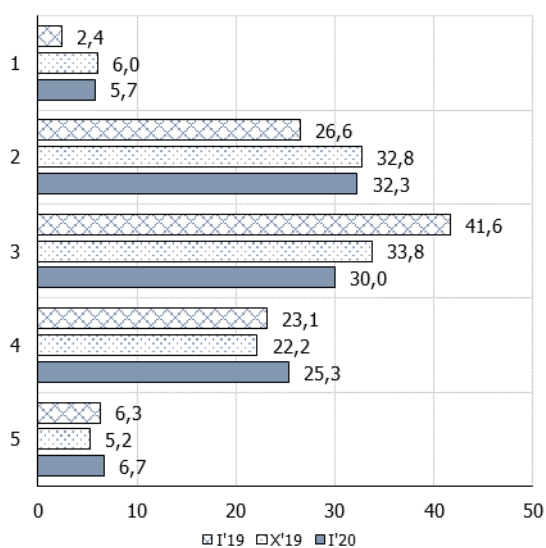
## SZCZEGÓŁOWE WYNIKI BADAANIA

### 1. Zmiana sytuacji finansowej gospodarstw domowych – diagnoza

Jak oceniacie Państwo obecną sytuację finansową swego gospodarstwa domowego w porównaniu z sytuacją sprzed 12 miesięcy?

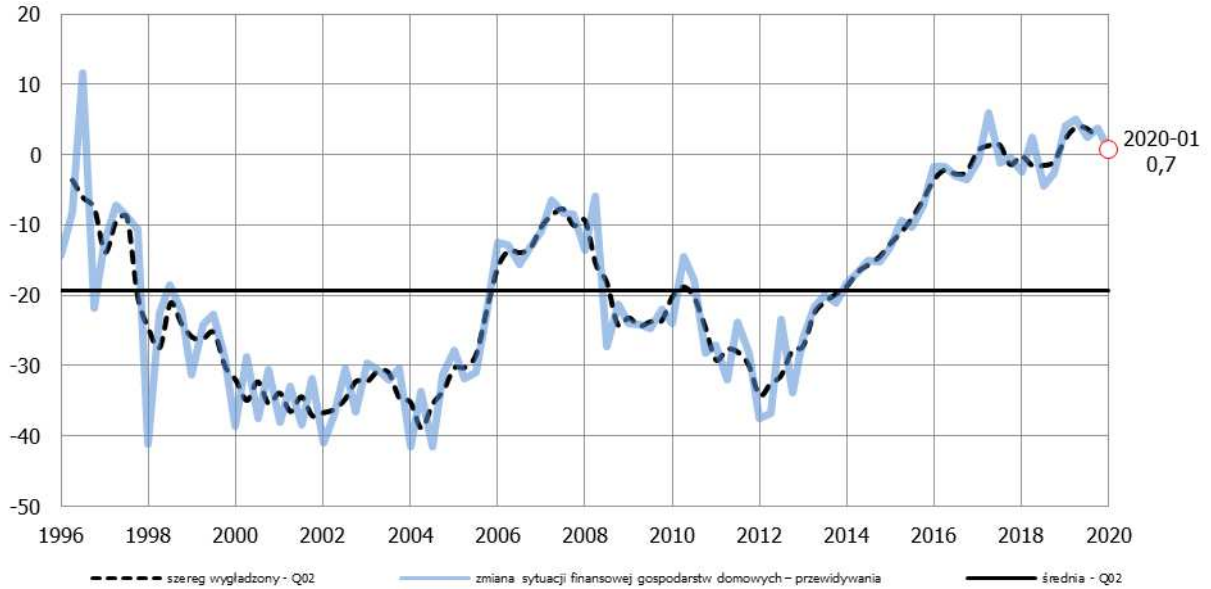


Warianty odpowiedzi - odsetki	Okres badania					
	X'18	I'19	IV'19	VII'19	X'19	I'20
1. poprawiła się bardzo	2,3	2,4	2,3	3,5	6,0	5,7
2. poprawiła się trochę	20,8	26,6	21,5	33,3	32,8	32,3
3. bez zmian	50,8	41,6	42,4	31,9	33,8	30,0
4. pogorszyła się trochę	21,0	23,1	29,8	24,6	22,2	25,3
5. pogorszyła się bardzo	5,1	6,3	4,0	6,8	5,2	6,7
Saldo (1+0,5*2-0,5*4-5)	-2,9	-2,1	-5,8	1,0	6,1	2,6

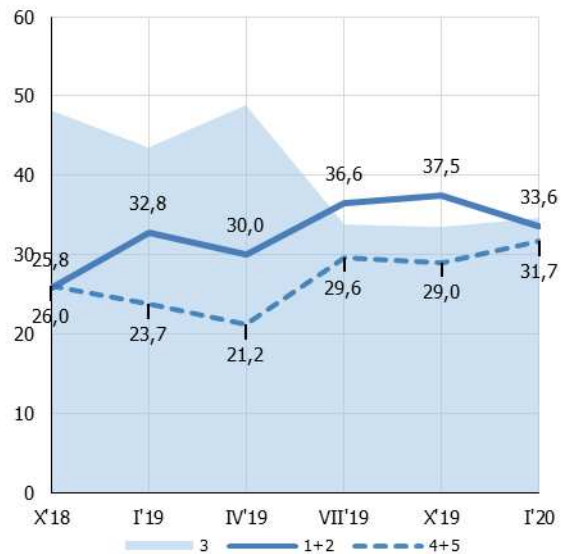
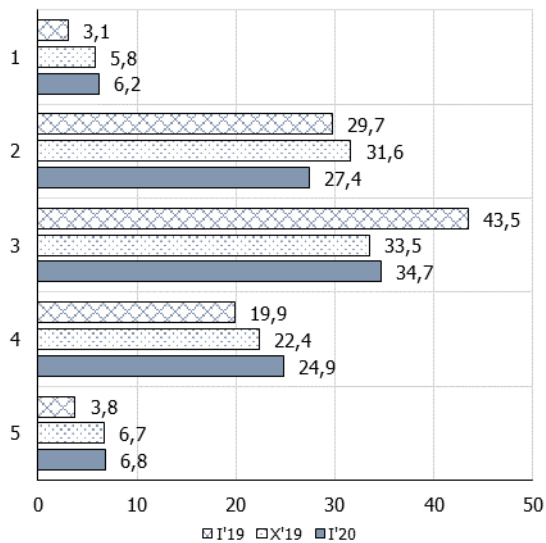


## 2. Zmiana sytuacji finansowej gospodarstw domowych – prognoza

Jak - przypuszczalnie - zmieni się sytuacja finansowa Państwa gospodarstwa domowego w następnych 12 miesiącach?

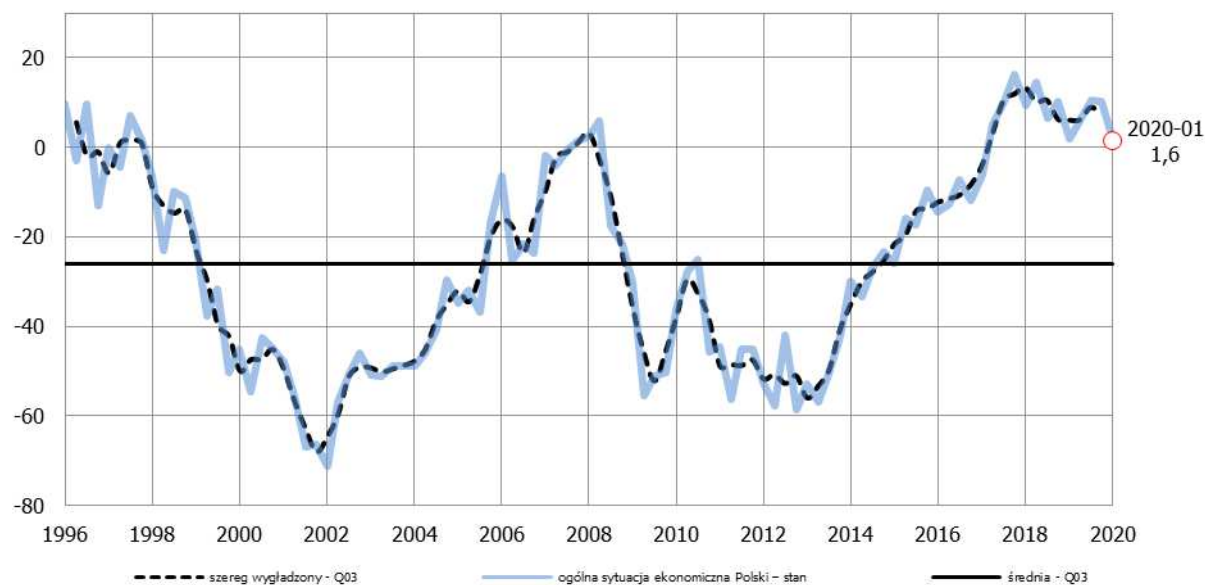


Warianty odpowiedzi - odsetki	Okres badania					
	X'18	I'19	IV'19	VII'19	X'19	I'20
1. poprawi się bardzo	0,5	3,1	4,0	4,3	5,8	6,2
2. poprawi się trochę	25,2	29,7	26,0	32,3	31,6	27,4
3. bez zmian	48,2	43,5	48,9	33,8	33,5	34,7
4. pogorszy się trochę	20,5	19,9	18,2	23,5	22,4	24,9
5. pogorszy się bardzo	5,5	3,8	2,9	6,1	6,7	6,8
Saldo (1+0,5*2-0,5*4-5)	-2,6	4,2	5,0	2,5	3,8	0,7

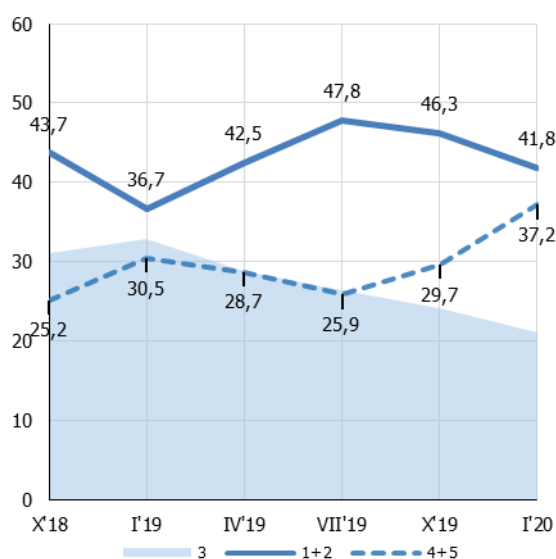
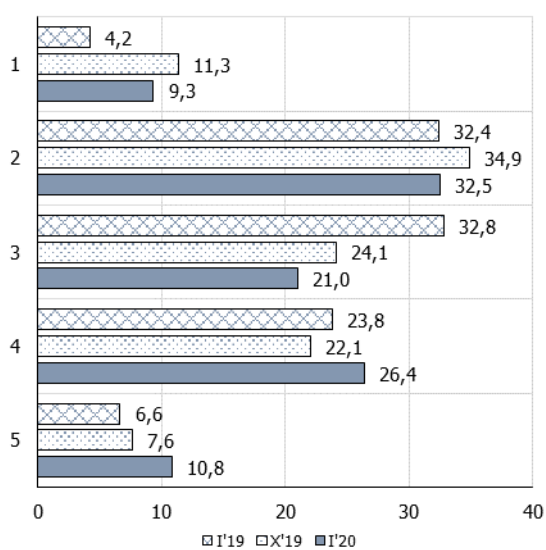


### 3. Ogólna sytuacja ekonomiczna Polski – diagnoza

Jak zmieniła się, Państwa zdaniem, ogólna sytuacja ekonomiczna Polski w ostatnich 12 miesiącach?

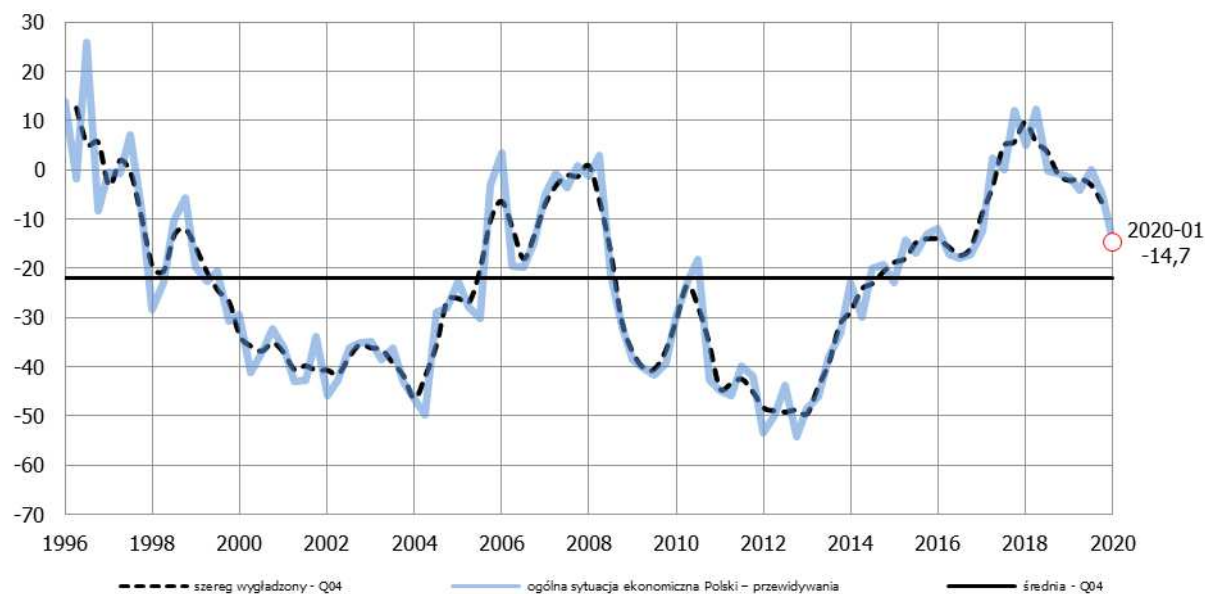


Warianty odpowiedzi - odsetki	Okres badania					
	X'18	I'19	IV'19	VII'19	X'19	I'20
1. poprawiła się bardzo	8,5	4,2	4,9	7,5	11,3	9,3
2. poprawiła się trochę	35,2	32,4	37,6	40,3	34,9	32,5
3. bez zmian	31,1	32,8	28,8	26,3	24,1	21,0
4. pogorszyła się trochę	18,7	23,8	22,0	17,4	22,1	26,4
5. pogorszyła się bardzo	6,4	6,6	6,7	8,4	7,6	10,8
Saldo (1+0,5*2-0,5*4-5)	10,3	1,9	6,0	10,5	10,2	1,6

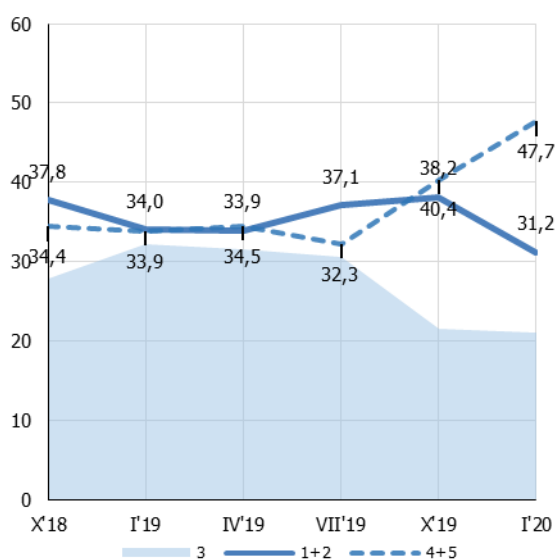
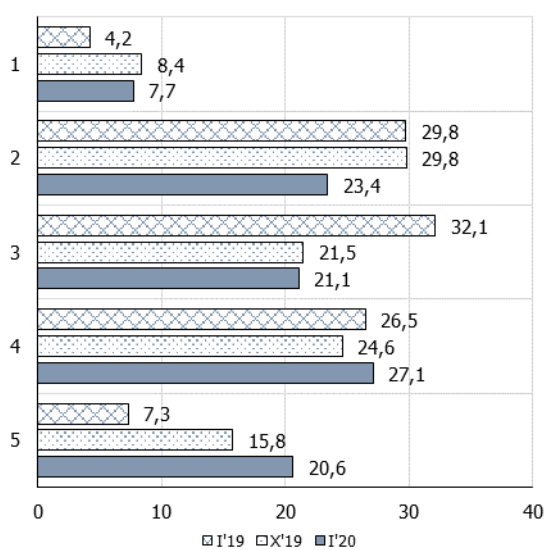


## 4. Ogólna sytuacja ekonomiczna Polski – prognoza

Jak, Państwa zdaniem, zmieni się ogólna sytuacja ekonomiczna Polski w następnych 12 miesiącach?

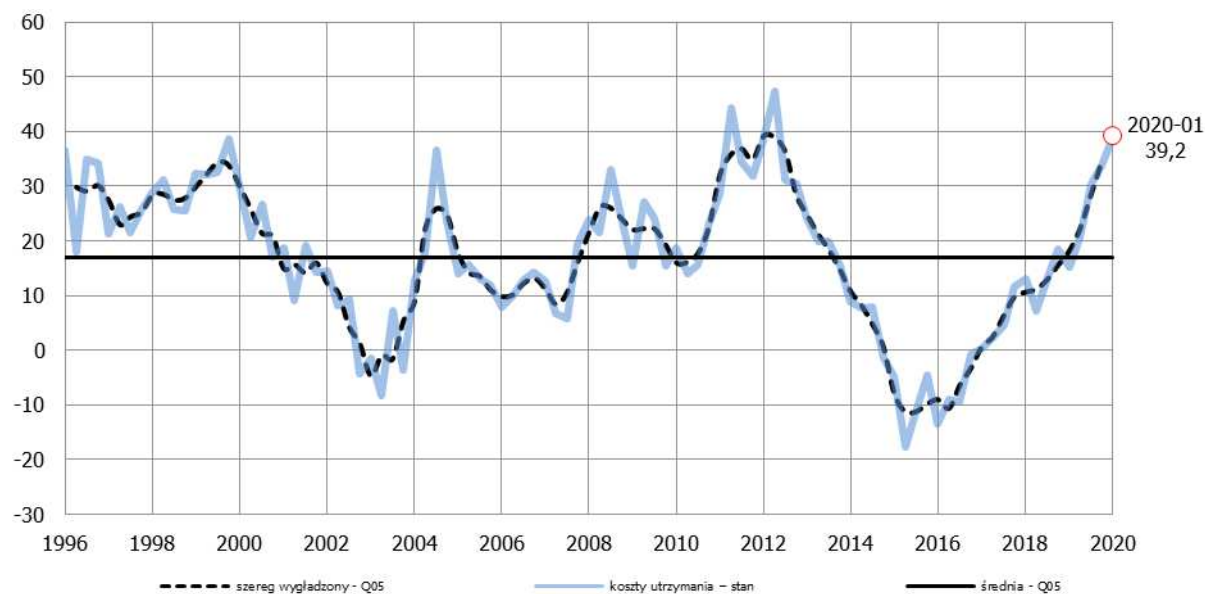


Warianty odpowiedzi - odsetki	Okres badania					
	X'18	I'19	IV'19	VII'19	X'19	I'20
1. poprawi się bardzo	4,9	4,2	3,9	6,4	8,4	7,7
2. poprawi się trochę	32,9	29,8	30,1	30,7	29,8	23,4
3. bez zmian	27,8	32,1	31,6	30,7	21,5	21,1
4. pogorszy się trochę	24,8	26,5	22,9	21,1	24,6	27,1
5. pogorszy się bardzo	9,6	7,3	11,6	11,1	15,8	20,6
Saldo (1+0,5*2-0,5*4-5)	-0,7	-1,5	-4,2	0,0	-4,8	-14,7

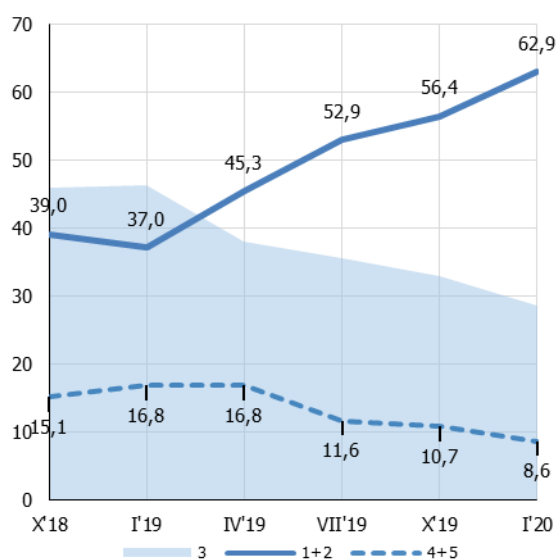
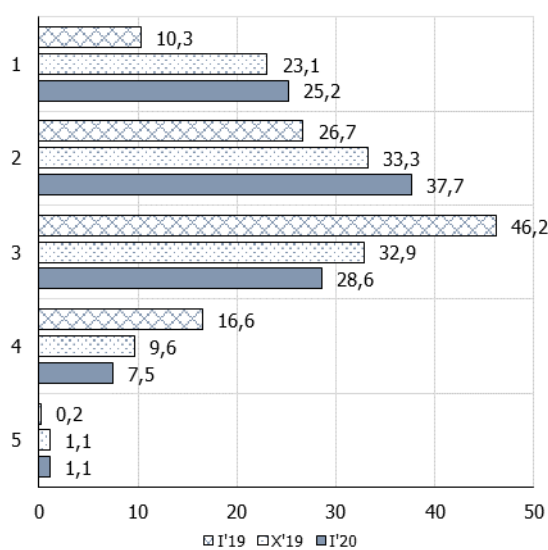


## 5. Koszty utrzymania – diagnoza

Czy w porównaniu z sytuacją sprzed 12 miesięcy koszty utrzymania w skali kraju są, Państwa zdaniem teraz: ... ?

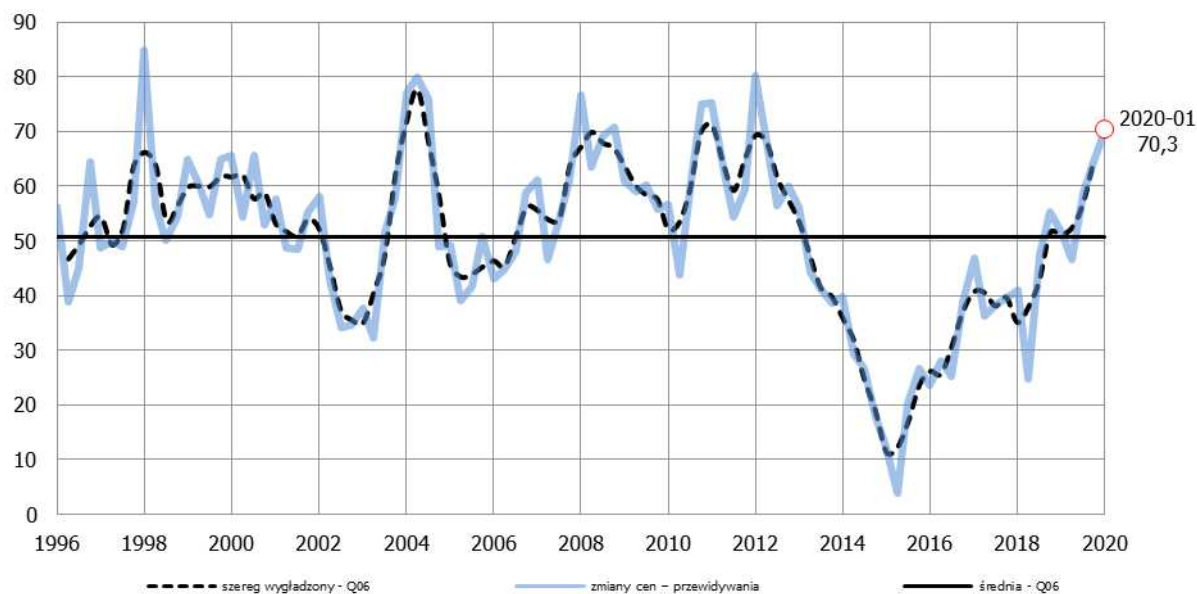


Warianty odpowiedzi - odsetki	Okres badania					
	X'18	I'19	IV'19	VII'19	X'19	I'20
1. wyraźnie dużo wyższe	13,0	10,3	13,0	20,7	23,1	25,2
2. znacznie wyższe	26,1	26,7	32,4	32,2	33,3	37,7
3. nieco wyższe	45,9	46,2	37,9	35,5	32,9	28,6
4. takie same	14,9	16,6	16,6	10,5	9,6	7,5
5. niższe	0,2	0,2	0,2	1,1	1,1	1,1
Saldo (1+0,5*2-0,5*4-5)	18,4	15,2	20,6	30,4	33,8	39,2



## 6. Zmiana cen – prognoza

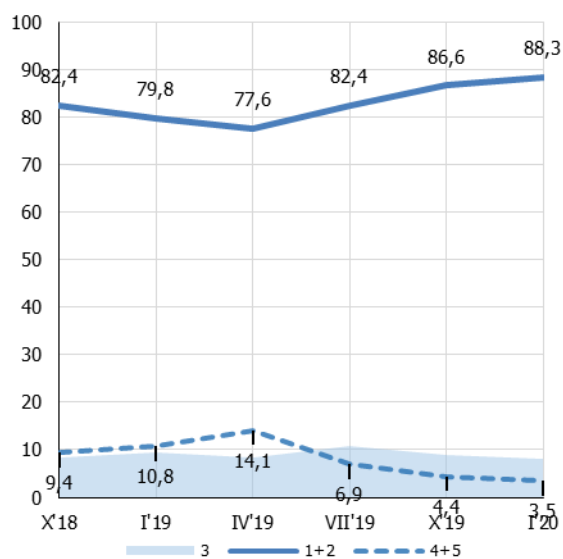
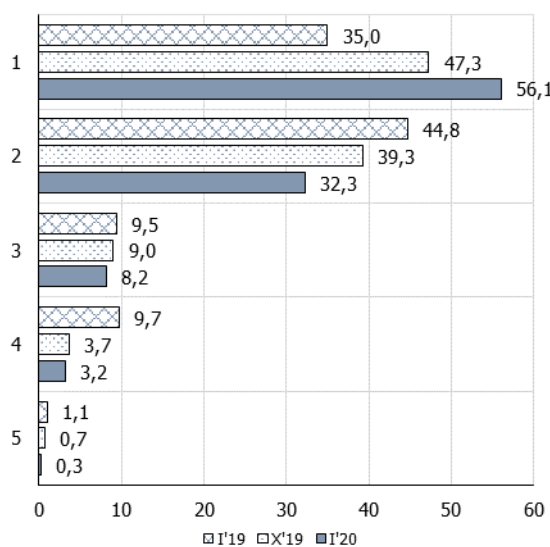
Porównując z tym co dzieje się teraz, czy Państwo sądzą, że w najbliższych 12 miesiącach w skali kraju: ... ?



Warianty odpowiedzi - odsetki

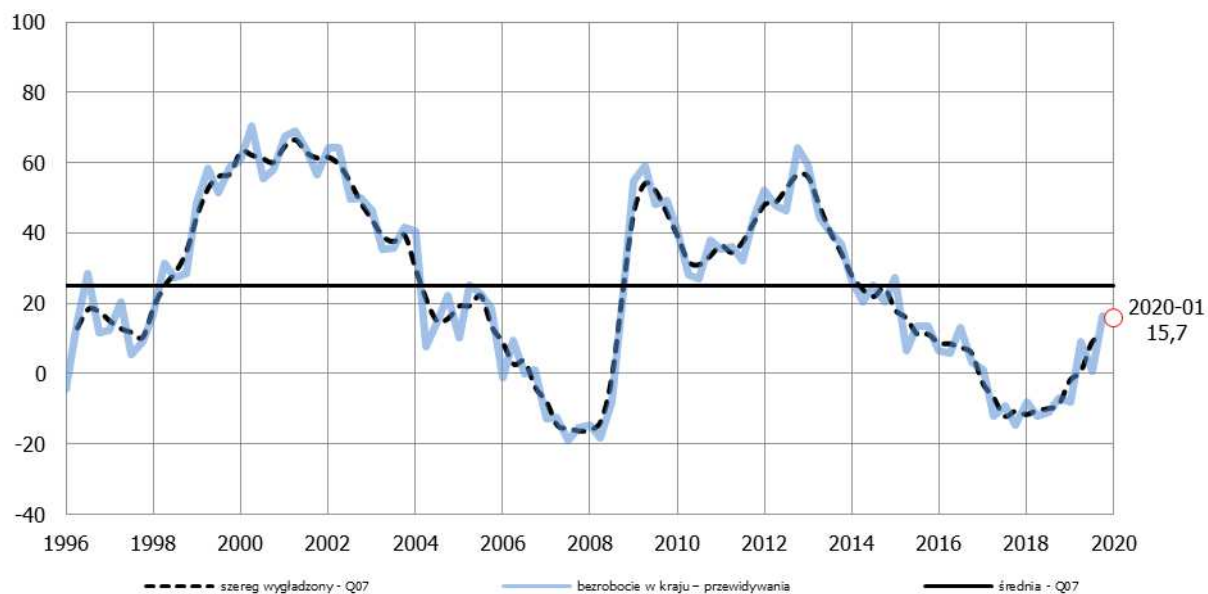
Okres badania

	Okres badania					
	X'18	I'19	IV'19	VII'19	X'19	I'20
1. wzrost cen będzie szybszy	38,3	35,0	30,9	42,6	47,3	56,1
2. ceny wzrastać będą tak samo	44,0	44,8	46,7	39,8	39,3	32,3
3. ceny wzrastać będą wolniej	8,3	9,5	8,3	10,7	9,0	8,2
4. ceny będą mniej więcej takie same	8,7	9,7	13,0	6,4	3,7	3,2
5. ceny nieco zmaleją	0,7	1,1	1,1	0,5	0,7	0,3
Saldo (1+0,5*2-0,5*4-5)	55,3	51,4	46,7	58,7	64,4	70,3

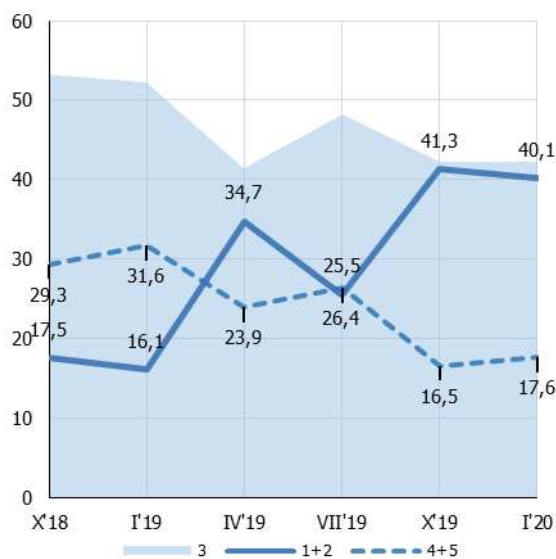
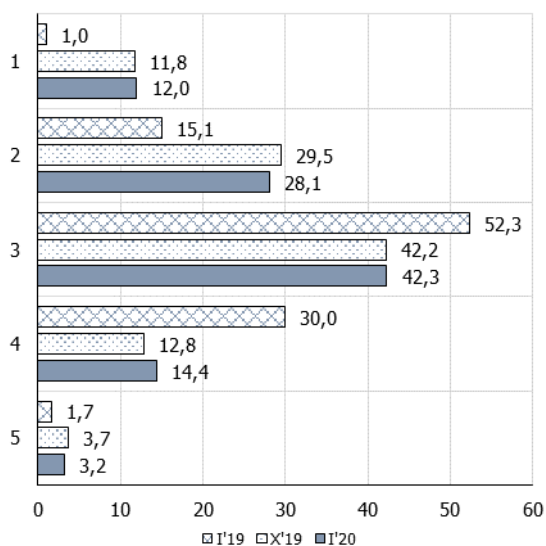


## 7. Bezrobocie w kraju – prognoza

Jak zmieni się, zdaniem Państwa, bezrobocie w kraju w następnych 12 miesiącach?



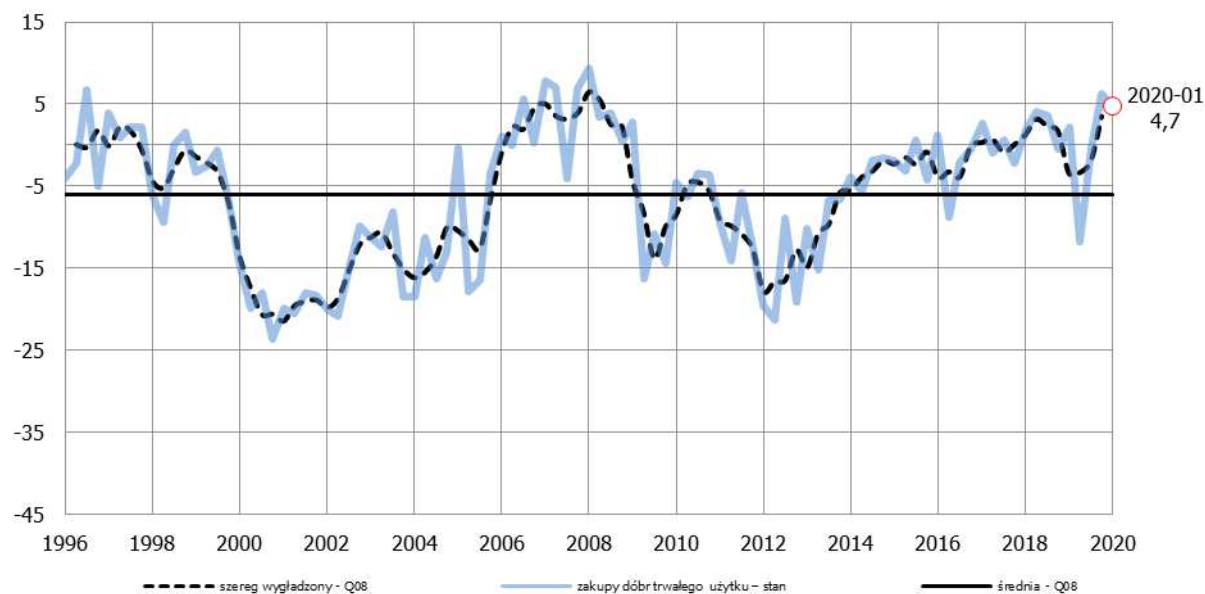
Warianty odpowiedzi - odsetki	Okres badania					
	X'18	I'19	IV'19	VII'19	X'19	I'20
1. znacznie wzrośnie	1,4	1,0	12,0	6,8	11,8	12,0
2. nieznacznie wzrośnie	16,1	15,1	22,7	18,6	29,5	28,1
3. pozostanie takie samo	53,2	52,3	41,3	48,2	42,2	42,3
4. nieznacznie zmaleje	26,1	30,0	19,3	22,1	12,8	14,4
5. znacznie zmaleje	3,2	1,7	4,7	4,3	3,7	3,2
Saldo (1+0,5*2-0,5*4-5)	-6,8	-8,1	9,1	0,8	16,4	15,7



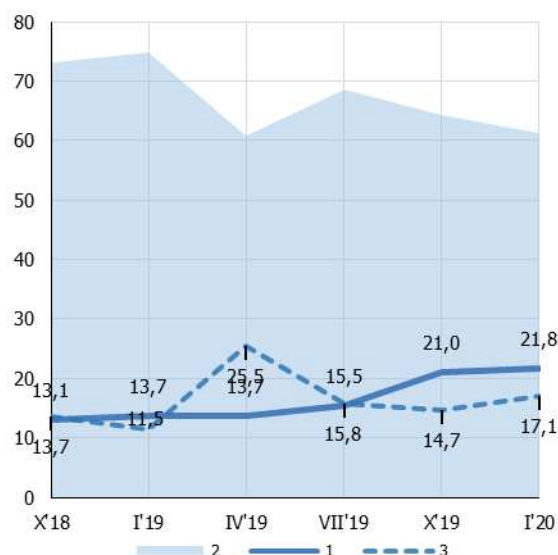
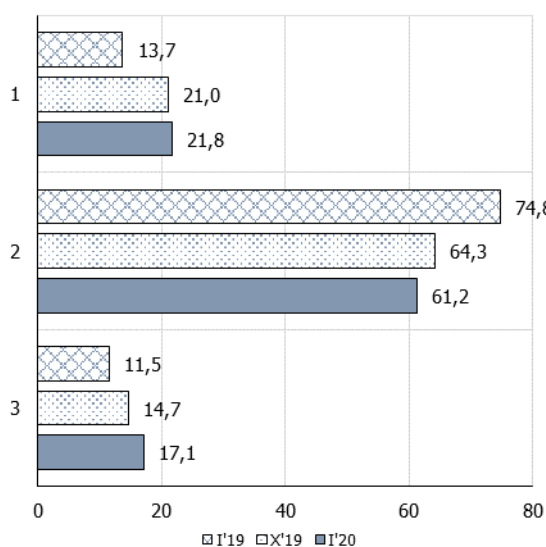


## 8. Zakupy dóbr trwałego użytku – diagnoza

Czy sądzą Państwo, że obecnie korzystnie jest kupować dobra trwałego użytku (meble, sprzęt RTV, pralkę, kuchenkę, lodówkę): ... ?

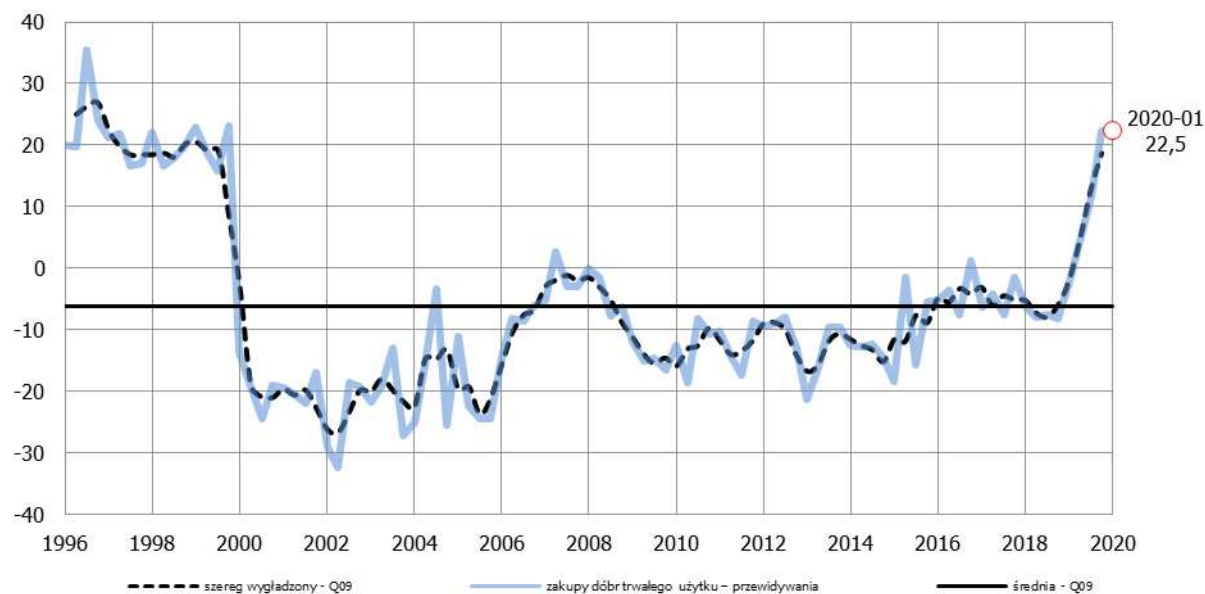


Warianty odpowiedzi - odsetki	Okres badania					
	X'18	I'19	IV'19	VII'19	X'19	I'20
1. tak, teraz właśnie jest odpowiedni czas	13,1	13,7	13,7	15,5	21,0	21,8
2. obecny czas nie jest na to ani dobry, ani zły	73,2	74,8	60,8	68,7	64,3	61,2
3. nie, nie jest to czas odpowiedni	13,7	11,5	25,5	15,8	14,7	17,1
Saldo (1-3)	-0,5	2,2	-11,8	-0,3	6,3	4,7

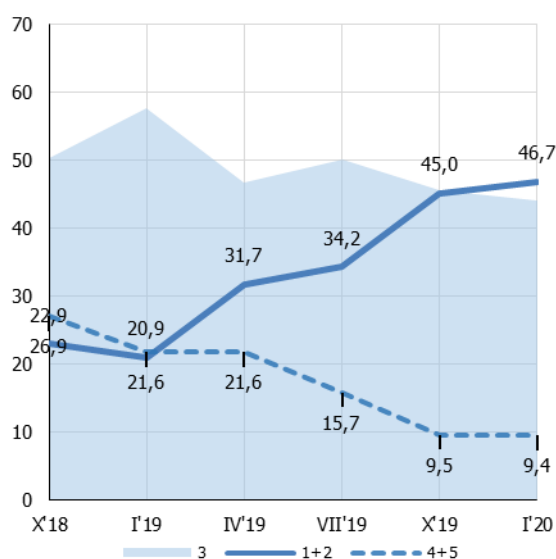
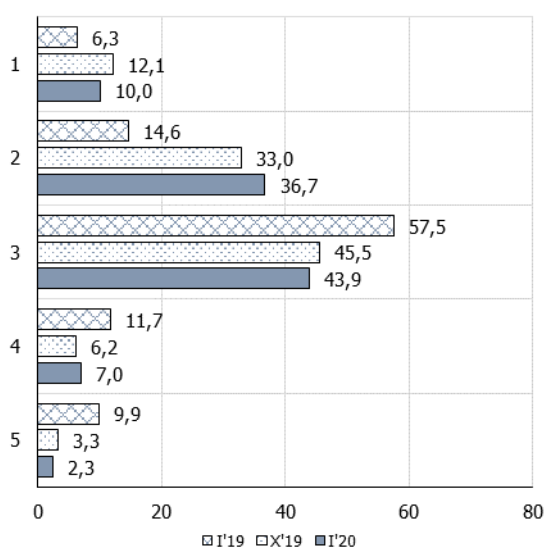


## 9. Zakupy dóbr trwałego użytku – prognoza

Czy sądzą Państwo, że Wasze wydatki na zakupy dóbr trwałego użytku w następnych 12 miesiącach będą w porównaniu z tego typu wydatkami w poprzednich 12 miesiącach: ... ?

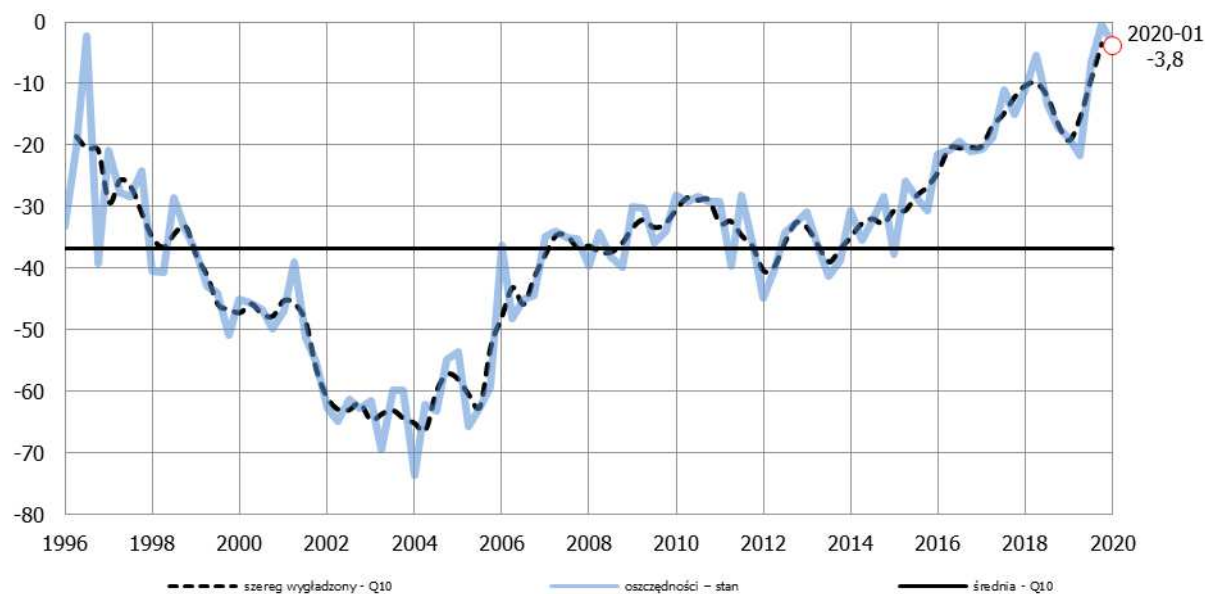


Warianty odpowiedzi - odsetki	Okres badania					
	X'18	I'19	IV'19	VII'19	X'19	I'20
1. dużo większe	6,6	6,3	14,4	8,3	12,1	10,0
2. nieco większe	16,3	14,6	17,3	25,9	33,0	36,7
3. podobne	50,2	57,5	46,7	50,1	45,5	43,9
4. nieco mniejsze	7,9	11,7	5,7	12,2	6,2	7,0
5. dużo mniejsze	19,0	9,9	15,9	3,5	3,3	2,3
Saldo (1+0,5*2-0,5*4-5)	-8,2	-2,2	4,3	11,7	22,2	22,5

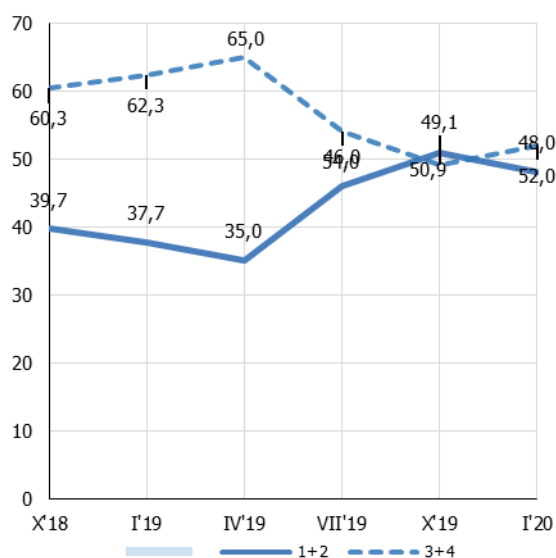
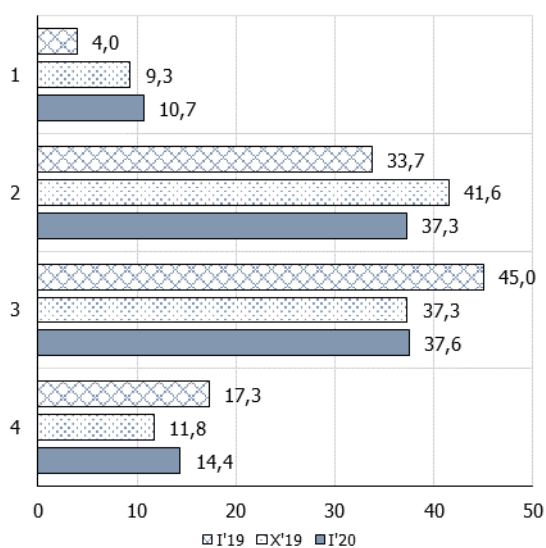


## 10. Oszczędności – diagnoza

Czy uwzględniając ogólną sytuację ekonomiczną Polski, Państwa zdaniem obecnie jest: ... ?

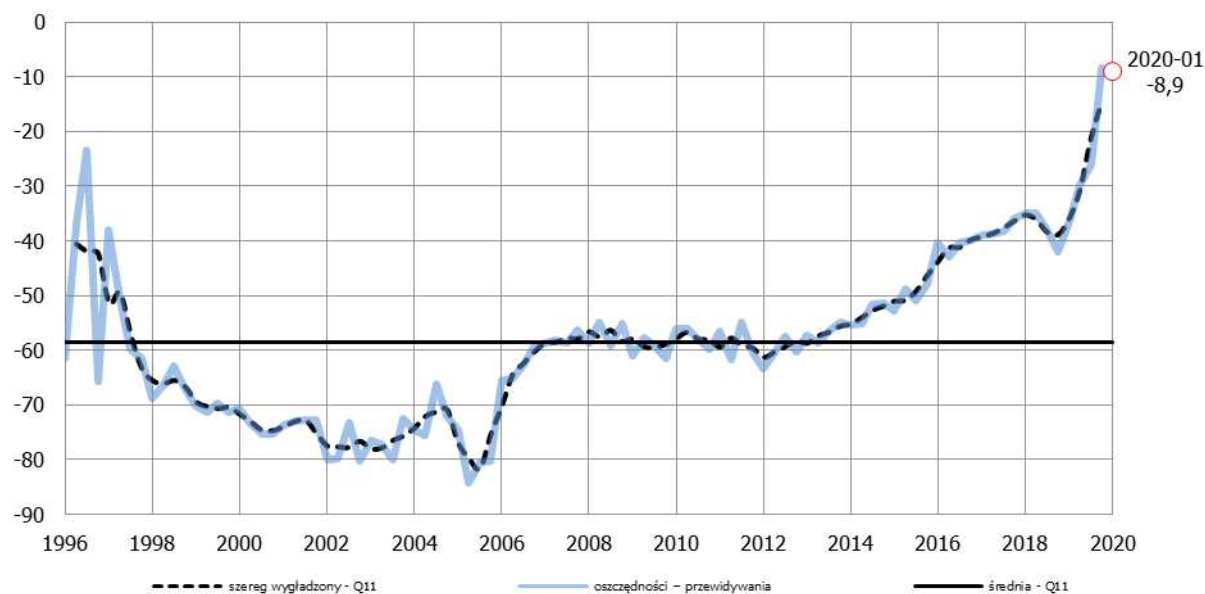


Warianty odpowiedzi - odsetki	Okres badania					
	X'18	I'19	IV'19	VII'19	X'19	I'20
1. bardzo dobry czas, aby oszczędzać	6,6	4,0	5,2	8,7	9,3	10,7
2. dobry czas, aby oszczędzać	33,1	33,7	29,8	37,3	41,6	37,3
3. raczej niekorzystny czas, aby oszczędzać	40,2	45,0	46,3	40,5	37,3	37,6
4. bardzo niekorzystny czas, aby oszczędzać	20,2	17,3	18,7	13,5	11,8	14,4
Saldo (1+0,5*2-0,5*3-4)	-17,1	-18,9	-21,7	-6,5	-0,3	-3,8

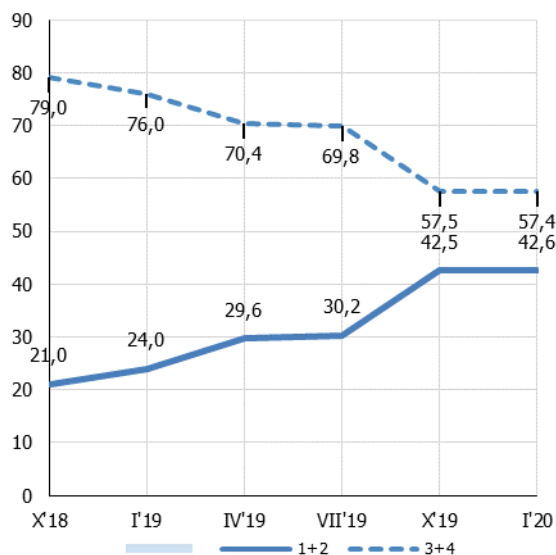
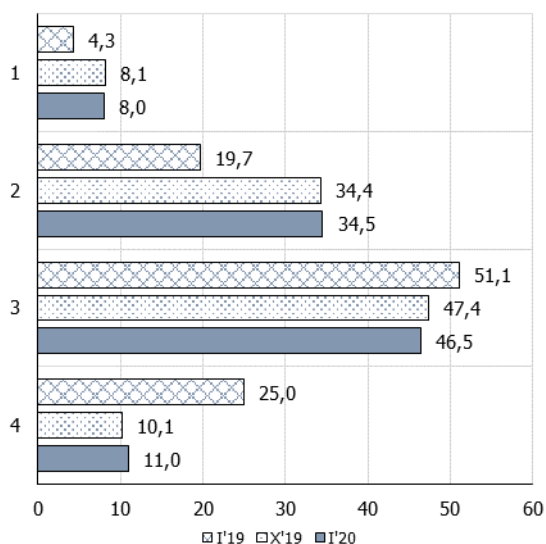


## 11. Oszczędności – prognoza

Jakie jest prawdopodobieństwo, że w następnych 12 miesiącach zdołacie Państwo zaoszczędzić jakiegokolwiek pieniądze: ... ?

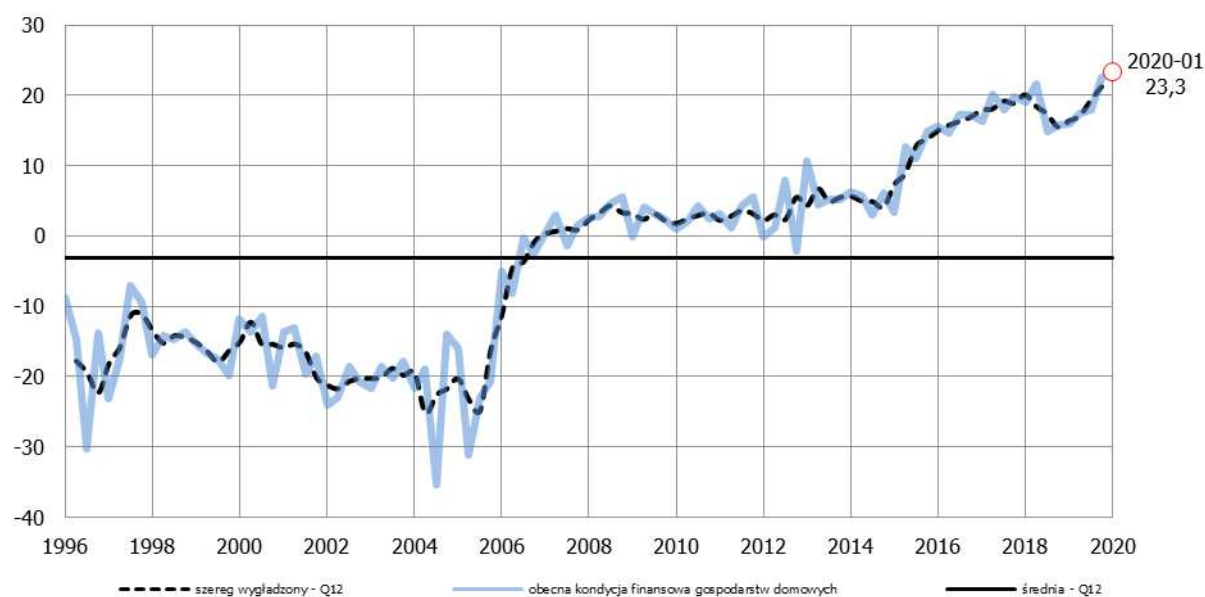


Warianty odpowiedzi - odsetki	Okres badania					
	X'18	I'19	IV'19	VII'19	X'19	I'20
1. bardzo duże	2,4	4,3	7,3	5,9	8,1	8,0
2. dość duże	18,5	19,7	22,3	24,3	34,4	34,5
3. znikome	50,8	51,1	44,0	51,4	47,4	46,5
4. żadne	28,2	25,0	26,3	18,4	10,1	11,0
Saldo (1+0,5*2-0,5*3-4)	-41,9	-36,4	-29,9	-26,1	-8,5	-8,9

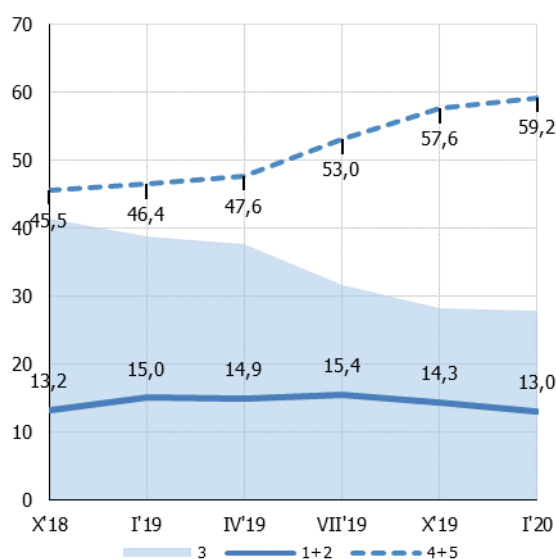
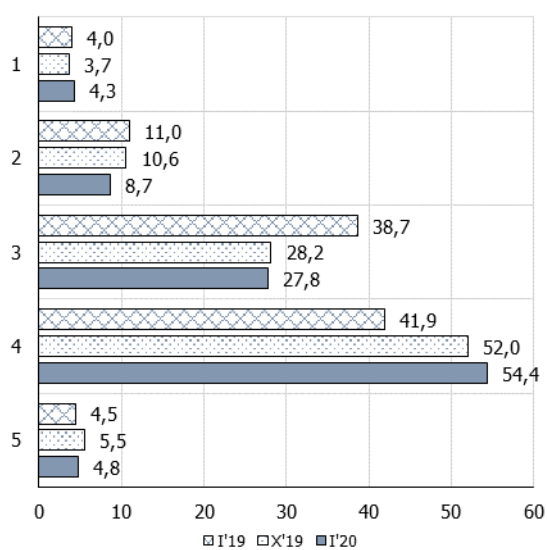


## 12. Obecna kondycja finansowa gospodarstw domowych

Która z poniżej wymienionych sytuacji najlepiej opisuje obecną sytuację finansową Państwa gospodarstwa domowego: ... ?

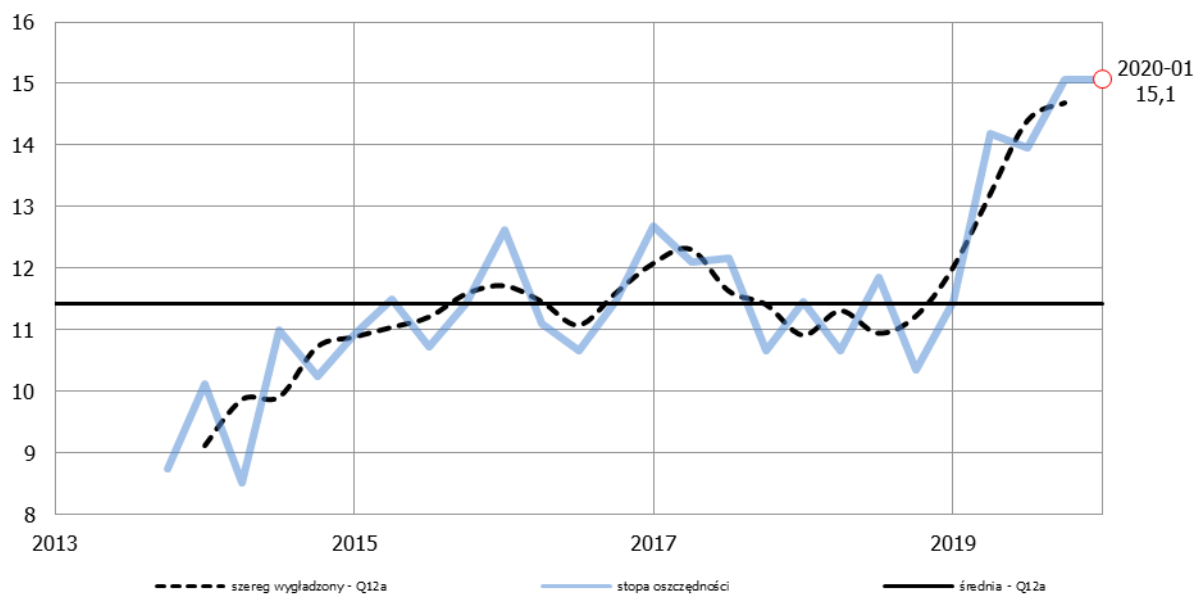


Warianty odpowiedzi - odsetki	Okres badania					
	X'18	I'19	IV'19	VII'19	X'19	I'20
1. wpadamy w długi	3,9	4,0	2,8	5,3	3,7	4,3
2. przejadamy nasze oszczędności	9,4	11,0	12,0	10,2	10,6	8,7
3. nasz dochód z trudem starcza	41,3	38,7	37,5	31,6	28,2	27,8
4. nieco oszczędzamy	42,3	41,9	42,6	49,3	52,0	54,4
5. dużo oszczędzamy	3,2	4,5	5,0	3,8	5,5	4,8
Saldo (5+0,5*4-0,5*2-1)	15,8	16,0	17,4	18,0	22,6	23,3

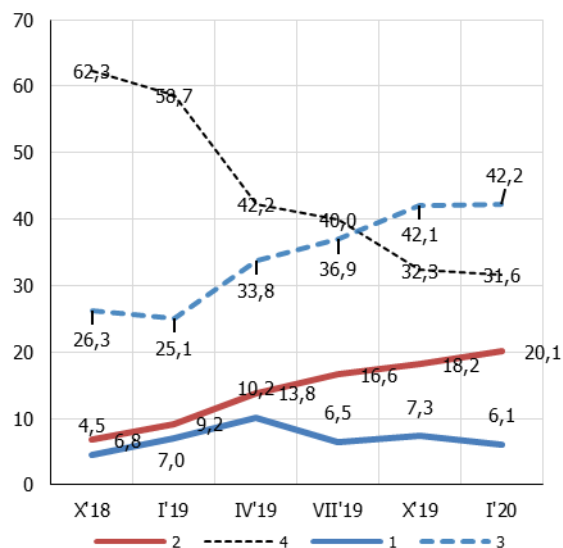
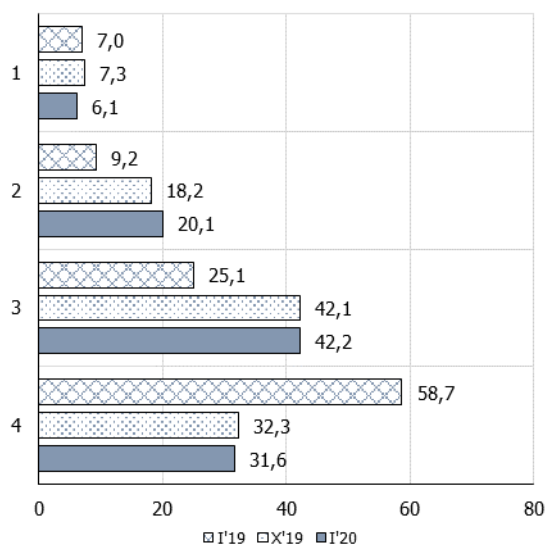


### 13. Stopa oszczędności

Jaki procent swoich miesięcznych dochodów przeznaczyli Państwo w tym i poprzednim miesiącu na oszczędności: ... ?

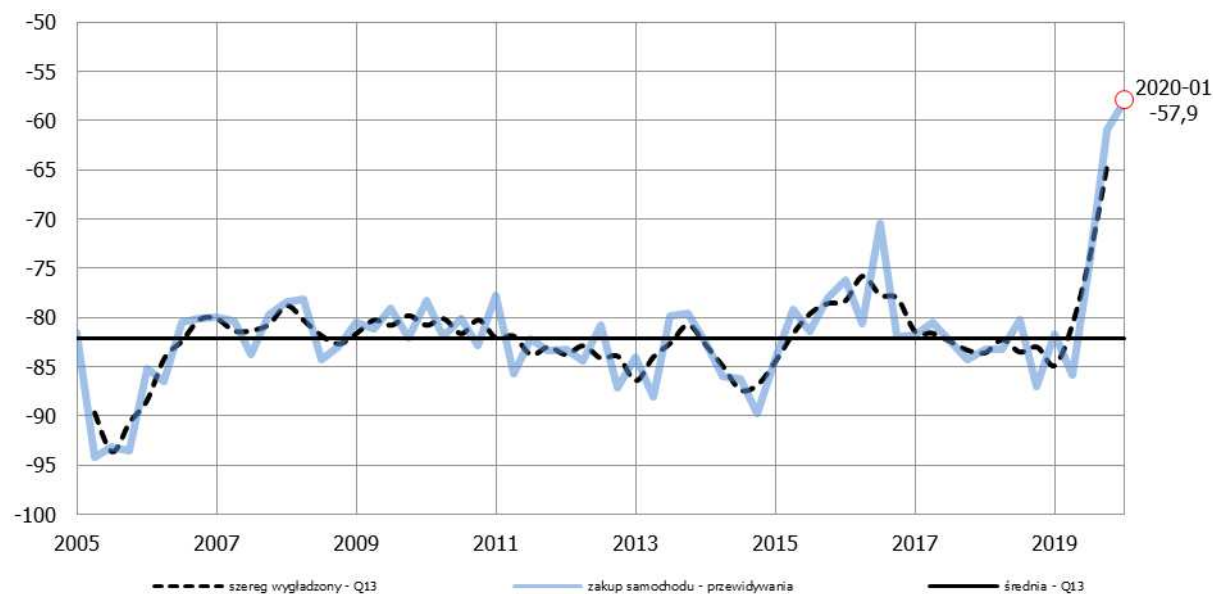


Warianty odpowiedzi - odsetki	Okres badania					
	X'18	I'19	IV'19	VII'19	X'19	I'20
1. więcej niż 30% dochodów	4,5	7,0	10,2	6,5	7,3	6,1
2. od 20% do 30% dochodów	6,8	9,2	13,8	16,6	18,2	20,1
3. od 10% do 20% dochodów	26,3	25,1	33,8	36,9	42,1	42,2
4. mniej niż 10% dochodów	62,3	58,7	42,2	40,0	32,3	31,6
Średnia (1*35%+2*25%+3*15%+4*5%)	10,4	11,5	14,2	14,0	15,1	15,1

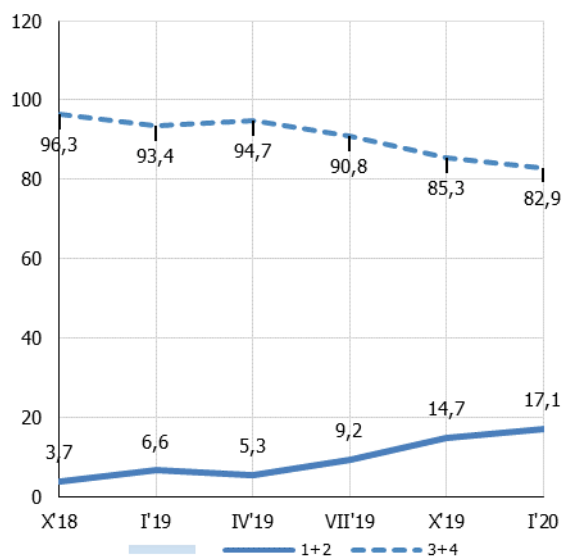
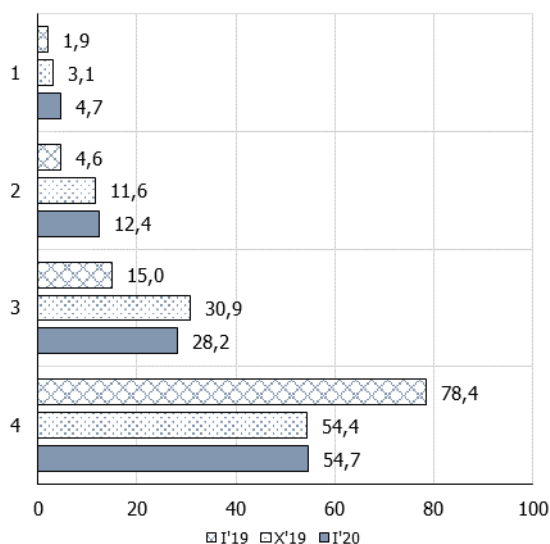


## 14. Zakup samochodu – prognoza

Jakie jest prawdopodobieństwo, że w następnych 12 miesiącach kupicie Państwo samochód?

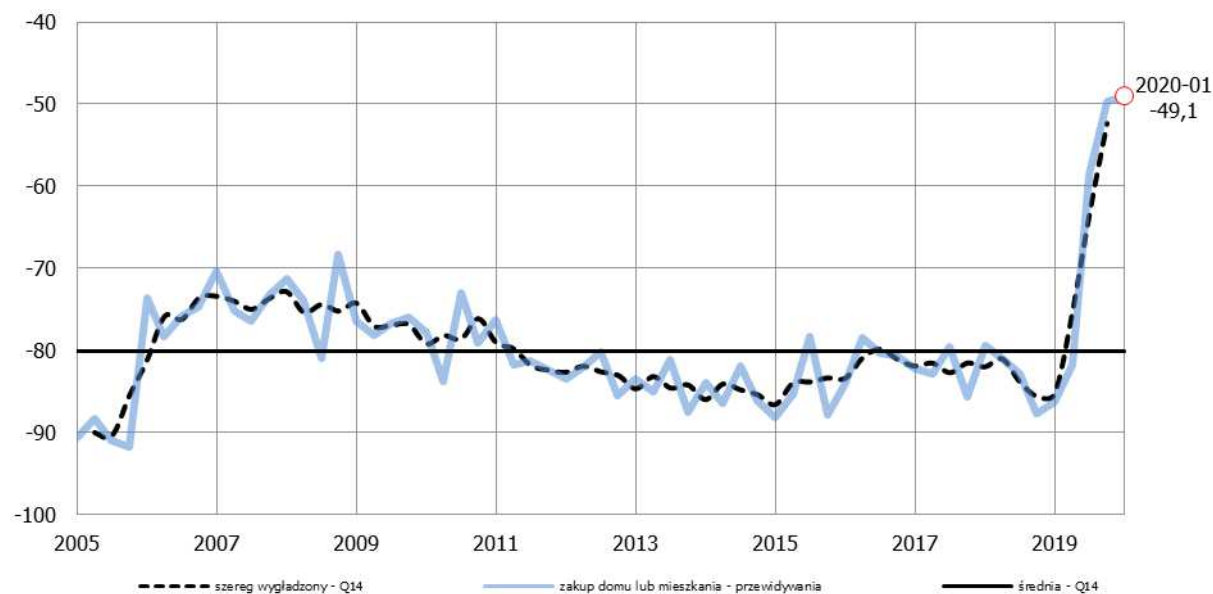


Warianty odpowiedzi - odsetki	Okres badania					
	X'18	I'19	IV'19	VII'19	X'19	I'20
1. bardzo duże	1,5	1,9	2,2	2,0	3,1	4,7
2. dość duże	2,2	4,6	3,1	7,2	11,6	12,4
3. niewielkie	13,3	15,0	10,2	20,8	30,9	28,2
4. zdecydowanie żadne	82,9	78,4	84,5	70,0	54,4	54,7
Saldo (1+0,5*2-0,5*3-4)	-87,0	-81,7	-85,8	-74,8	-61,0	-57,9

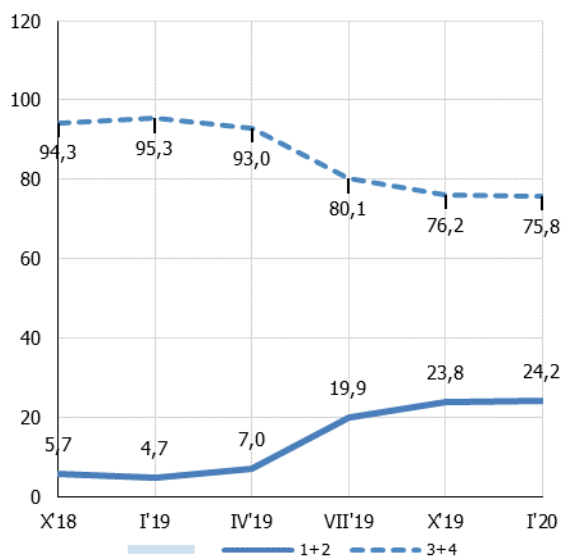
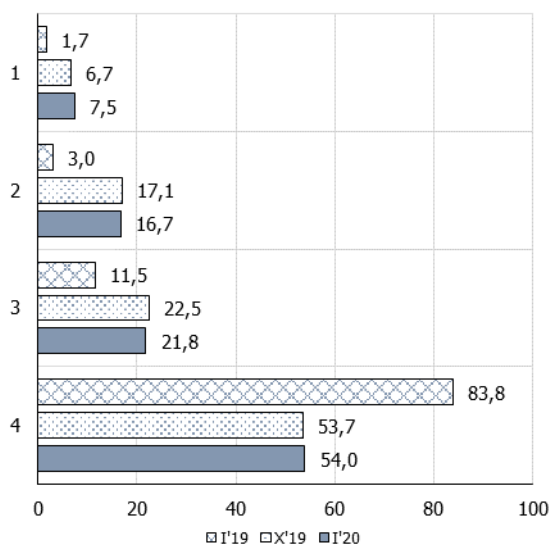


## 15. Zakup domu lub mieszkania – prognoza

Czy planujecie Państwo w następnych 12 miesiącach kupić lub budować dom ...?



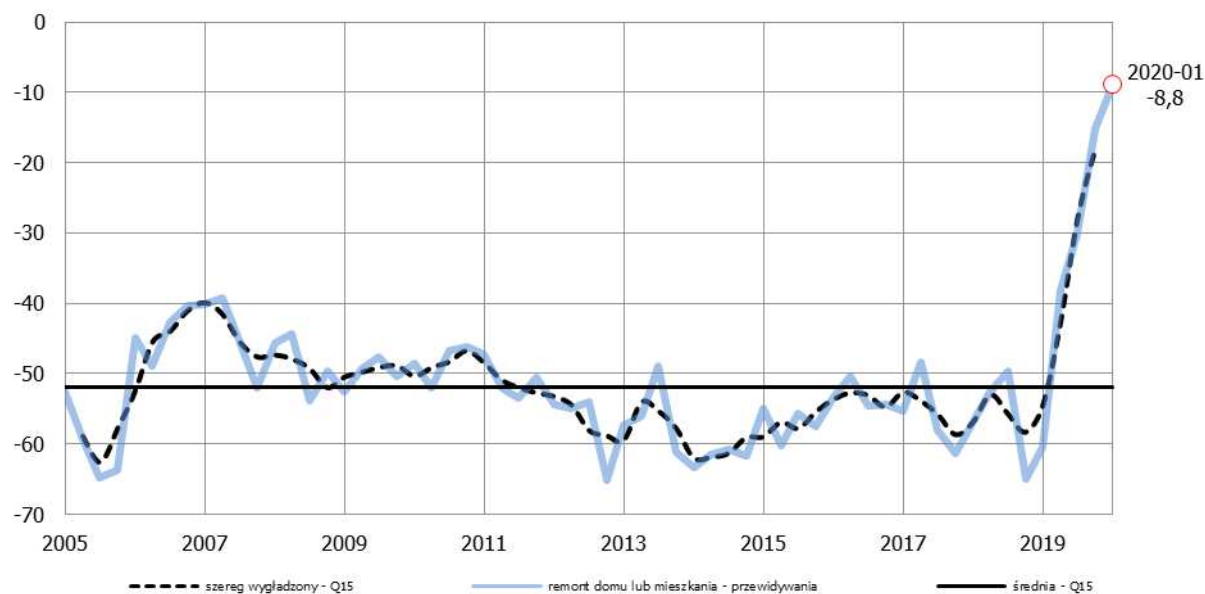
Warianty odpowiedzi - odsetki	Okres badania					
	X'18	I'19	IV'19	VII'19	X'19	I'20
1. zdecydowanie tak	2,3	1,7	4,2	5,9	6,7	7,5
2. możliwe	3,4	3,0	2,8	14,0	17,1	16,7
3. raczej nie	5,1	11,5	11,1	17,3	22,5	21,8
4. zdecydowanie nie	89,2	83,8	81,9	62,8	53,7	54,0
Saldo (1+0,5*2-0,5*3-4)	-87,7	-86,4	-81,8	-58,6	-49,6	-49,1



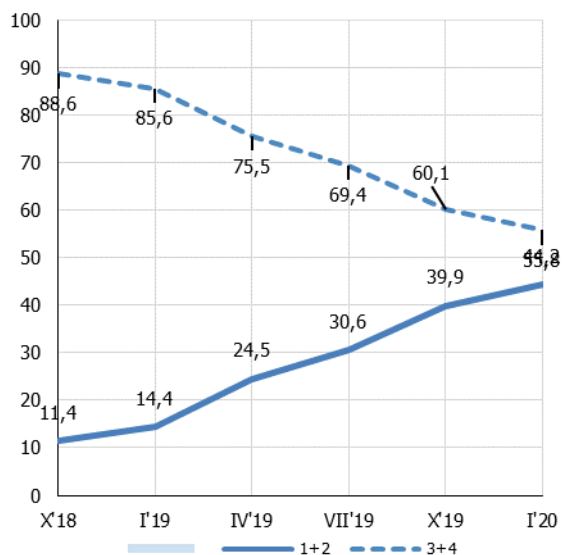
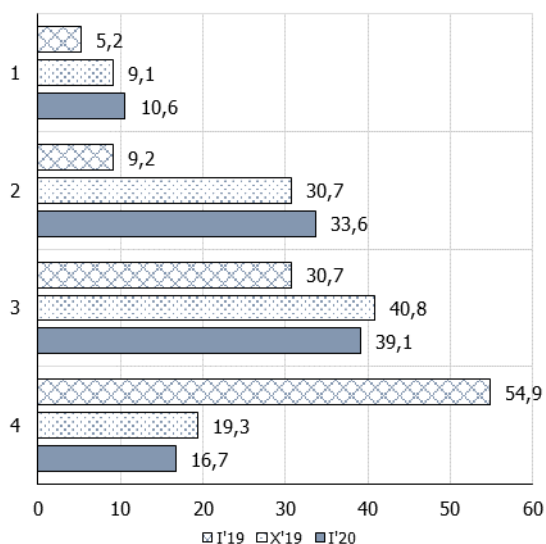


## 16. Remont domu lub mieszkania – prognoza

Jakie jest prawdopodobieństwo, że w następnych 12 miesiącach poniesiecie Państwo duże wydatki na podniesienie standardu lub remont zajmowanego domu, mieszkania?



Warianty odpowiedzi - odsetki	Okres badania					
	X'18	I'19	IV'19	VII'19	X'19	I'20
1. bardzo duże	3,7	5,2	12,7	6,0	9,1	10,6
2. dość duże	7,6	9,2	11,8	24,5	30,7	33,6
3. niewielkie	32,1	30,7	37,5	42,0	40,8	39,1
4. zdecydowanie żadne	56,6	54,9	38,0	27,5	19,3	16,7
Saldo (1+0,5*2-0,5*3-4)	-65,0	-60,4	-38,2	-30,1	-15,2	-8,8



## STRUKTURA PRÓBY WEDŁUG CECH RESPONDENTÓW (próba ważona)

Cechy gospodarstwa domowego		I'20
<b>Liczba respondentów</b>		1100
<b>Głównym źródłem dochodów gospodarstw domowego jest</b>		
praca najemna na stanowisku robotniczym	<b>1</b>	34,2
praca najemna na stanowisku nierobotniczym	<b>2</b>	23,5
praca w rolnictwie	<b>3</b>	2,3
praca na własny rachunek (wolny zawód, działalność gospodarcza, freelancer)	<b>4</b>	10,3
emerytura lub renta	<b>5</b>	25,0
inne źródła	<b>6</b>	4,7
<b>Dochód gospodarstwa na jedną osobę wynosi</b>		
mniej niż 1000 zł	<b>1</b>	6,8
od 1001 do 1350 zł	<b>2</b>	12,6
od 1351 do 1700 zł	<b>3</b>	21,4
od 1701 do 2250 zł	<b>4</b>	23,3
więcej niż 2250 zł	<b>5</b>	35,9
<b>Gospodarstwo składa się z</b>		
1 osoby	<b>1</b>	7,1
2 osób	<b>2</b>	21,5
3 osób	<b>3</b>	31,5
4 osób	<b>4</b>	25,5
5 osób	<b>5</b>	10,1
6 i więcej osób	<b>6</b>	4,3
<b>Liczba dzieci do lat 18 i pozostających na całkowitym utrzymaniu</b>		
Zero	<b>1</b>	47,3
Jedno	<b>2</b>	30,4
Dwoje	<b>3</b>	16,9
Troje	<b>4</b>	4,7
Czworo i więcej	<b>5</b>	0,7
<b>Gospodarstwo domowe znajduje się w</b>		
wielkim mieście (100 tys. mieszkańców i więcej)	<b>1</b>	40,4
średnim mieście (od 10 do 100 tys. mieszkańców)	<b>2</b>	34,5
małym miasteczku (do 10 tys. mieszkańców)	<b>3</b>	6,5
na wsi	<b>4</b>	18,7
<b>Wykształcenie wypełniającego (ukończone)</b>		
wyższe	<b>1</b>	36,3
średnie	<b>2</b>	43,6
zawodowe	<b>3</b>	14,9
podstawowe	<b>4</b>	5,2
<b>Wiek wypełniającego</b>		
16-29	<b>1</b>	17,3
30-49	<b>2</b>	37,5
50-64	<b>3</b>	23,6
65+	<b>4</b>	21,5

## METODOLOGIA I ORGANIZACJA BADANIA

Badanie kondycji gospodarstw domowych prowadzone jest przez Instytut Rozwoju Gospodarczego Szkoły Głównej Handlowej w Warszawie (IRG SGH) co kwartał od 1990 r.

Badanie to było zapoczątkowane i prowadzone w latach 1990-2003 przez prof. dr hab. Katarzynę Duczkowską-Małysz i prof. dr hab. Jerzego Małysza, którzy opracowali autorską ankietę prasową wykorzystywaną do badania opinii gospodarstw domowych w latach 1990-95.

Jest to badanie ankietowe, prowadzone metodą testu koniunktury. W latach 1990-1995 do badania wykorzystywano ankietę zamieszczaną w tygodniku „Kobieta i Życie”. Na początku 1996 r. kwestionariusz ankiety został zharmonizowany z testem konsumenckim stosowanym w krajach Unii Europejskiej. Do 1999 r. publikowany był on w tygodniku "Tina". Od 2000 r. ankietę prasową została zastąpiona ankietą pocztową, rozsyłaną do reprezentatywnej próby.

Obecna ankietę zawiera 15 opiniotwórczych pytań stałych (które pochodzą z kwestionariusza UE). Dodatkowo w ankiecie zamieszczane są opiniotwórcze pytania specjalne, które odnoszą się do bieżących zjawisk ekonomicznych, istotnych z punktu widzenia zachowań gospodarstw domowych. Ponadto zawiera ona 7 pytań metrycznych odnośnie cech gospodarstwa domowego.

Pytania o opinię w ankiecie odnoszą się do ocen bieżącej sytuacji gospodarstwa domowego (w większości przypadków w porównaniu do sytuacji sprzed 12 miesięcy) lub mają charakter prognostyczny na 12 następnych miesięcy. Zgodnie z powszechnie stosowaną metodologią ankietę przeprowadzana jest zawsze w pierwszym miesiącu kwartału (styczeń, kwiecień, lipiec, październik).

Dla każdego stałego pytania o opinię ankiety oprócz wskaźników struktury obliczane są, po usunięciu odpowiedzi „nie wiem”, syntetyczne wskaźniki bilansowe tzw. salda.

Generalna zasada polega na obliczeniu różnicy odsetków odpowiedzi pozytywnych i negatywnych. Obliczenia sald dokonuje się poprzez przyjęcie przy zliczaniu wyników odpowiednich wag dla różnych wariantów odpowiedzi w poszczególnych pytaniach. Polega to na przyjęciu dla poszczególnych pytań wagi 1,0 dla wariantu „bardzo pozytywnego”, wagi 0,5 dla „pozytywnego”, minus 0,5 dla „negatywnego”, minus 1,0 dla wariantu „bardzo negatywnego”. Pozostałe warianty mają wagę 0,0. W tabeli poniżej przedstawiono zestawienie wag poszczególnych wariantów przy obliczaniu salda dla pytań opiniotwórczych bieżącego kwestionariusza. Wzór kwestionariusza zamieszczono w załączniku 1.

Dodatkowo w celu zapewnienia reprezentatywności wyników w skali kraju, jednostkowe odpowiedzi są wazone według cech respondenta. Jako cechy wagowe przyjęto wiek i wykształcenie respondenta.

Wszystkie statystyki bilansowe przyjmują wartości w przedziale od -100,0 do +100,0. Wartość ujemna wskaźnika oznacza, że przeważają opinie negatywne odnośnie badanego zjawiska, a wartość dodatnia że przeważają opinie pozytywne. Przy czym należy podkreślić, że polskie społeczeństwo charakteryzuje się w swych opiniach stosunkowo stabilnym, nadmiernym pesymizmem. Wobec powyższego interpretacja wyników badania kondycji gospodarstw powinna odnosić się w dużym stopniu również do zmian wskaźników bilansowych na przestrzeni czasu, a nie jedynie ich znaku i poziomu. Przykładowo

zmniejszanie ujemnej statystyki bilansowej w czasie należy interpretować jako poprawę nastrojów i na odwrót.

Na podstawie 4 sald prognostycznych obliczany jest syntetyczny wskaźnik sytuacji gospodarstw domowych: „Wskaźnik Kondycji Gospodarstw Domowych IRG SGH”, który jest średnią arytmetyczną z sald: oceny przyszłej sytuacji finansowej (pyt. 2), oceny przyszłej ogólnej sytuacji ekonomicznej (pyt. 4), oczekiwanej zmiany poziomu bezrobocia (pyt. 7) ze znakiem ujemnym, oceny przyszłej skłonności do oszczędzania (pyt. 11). Barometr również przyjmuje wartości w przedziale od 100,0 do minus 100,0 i ma podobną interpretację jak wskaźniki bilansowe.

Wartości sald dla poszczególnych pytań oraz wskaźnik IRGKGD są wygładzane poprzez zastosowanie 3-kwartalnej, scentrowanej średniej ruchomej. W przypadku obliczania średniej ruchomej dla ostatniej obserwacji zakłada się utrzymanie wartości z ostatniego badania dla brakującego kwartału.

Zestawienie wag poszczególnych wariantów przy obliczaniu salda dla pytań opiniotwórczych.

Pytanie	Warianty odpowiedzi					
	1	2	3	4	5	6
1	1,0	0,5	0,0	-0,5	-1,0	0,0
2	1,0	0,5	0,0	-0,5	-1,0	0,0
3	1,0	0,5	0,0	-0,5	-1,0	0,0
4	1,0	0,5	0,0	-0,5	-1,0	0,0
5	1,0	0,5	0,0	-0,5	-1,0	0,0
6	1,0	0,5	0,0	-0,5	-1,0	0,0
7	1,0	0,5	0,0	-0,5	-1,0	0,0
8	1,0	0,0	-1,0	0,0	-	-
9	1,0	0,5	0,0	-0,5	-1,0	0,0
10	1,0	0,5	-0,5	-1,0	0,0	-
11	1,0	0,5	-0,5	-1,0	0,0	-
12	-1,0	-0,5	0,0	0,5	1,0	0,0
13	1,0	0,5	-0,5	-1,0	0,0	-
14	1,0	0,5	-0,5	-1,0	0,0	-
15	1,0	0,5	-0,5	-1,0	0,0	-

Źródło: IRG SGH.

## ANEKS. Wzór ankiety bazowej

### Badanie opinii (zakreśl kółkiem właściwy numer odpowiedzi)

<p><b>1. Jak oceniacie Państwo obecną sytuację finansową swego gospodarstwa domowego w porównaniu z sytuacją sprzed 12 miesięcy:</b></p>	<p>1. poprawiła się bardzo 2. poprawiła się trochę 3. bez zmian 4. pogorszyła się trochę 5. pogorszyła się bardzo 6. nie wiem</p>	<p><b>9. Czy sądzą Państwo, że Wasze wydatki na zakupy dóbr trwałego użytku w następnych 12 miesiącach będą w porównaniu z tego typu wydatkami w poprzednich 12 miesiącach:</b></p>	<p>1. dużo większe 2. nieco większe 3. podobne 4. nieco mniejsze 5. dużo mniejsze 6. nie wiem</p>
<p><b>2. Jak - przypuszczalnie - zmieni się sytuacja finansowa Państwa gospodarstwa domowego w następnych 12 miesiącach:</b></p>	<p>1. poprawi się bardzo 2. poprawi się trochę 3. bez zmian 4. pogorszy się trochę 5. pogorszy się bardzo 6. nie wiem</p>	<p><b>10. Czy uwzględniając ogólną sytuację ekonomiczną Polski, Państwa zdaniem obecnie jest:</b></p>	<p>1. bardzo dobry czas, aby oszczędzać 2. dobry czas, aby oszczędzać 3. raczej niekorzystny czas, aby oszczędzać 4. bardzo niekorzystny czas, aby oszczędzać 5. nie wiem</p>
<p><b>3. Jak zmieniła się, Państwa zdaniem, ogólna sytuacja ekonomiczna Polski w ostatnich 12 miesiącach:</b></p>	<p>1. poprawiła się bardzo 2. poprawiła się trochę 3. bez zmian 4. pogorszyła się trochę 5. pogorszyła się bardzo 6. nie wiem</p>	<p><b>11. Jakie jest prawdopodobieństwo, że w następnych 12 miesiącach zdołacie Państwo zaoszczędzić jakiegokolwiek pieniądze:</b></p>	<p>1. bardzo duże 2. dość duże 3. znikome 4. zdecydowanie żadne 5. nie wiem</p>
<p><b>4. Jak, Państwa zdaniem, zmieni się ogólna sytuacja ekonomiczna Polski w następnych 12 miesiącach:</b></p>	<p>1. poprawi się bardzo 2. poprawi się trochę 3. bez zmian 4. pogorszy się trochę 5. pogorszy się bardzo 6. nie wiem</p>	<p><b>12. Która z poniżej wymienionych sytuacji najlepiej opisuje obecną sytuację finansową Państwa gospodarstwa domowego:</b></p>	<p>1. wpadamy w długi 2. przejadamy nasze oszczędności 3. nasz dochód z trudem starcza 4. nieco oszczędzamy 5. dużo oszczędzamy 6. nie wiem</p>
<p><b>5. Czy w porównaniu z sytuacją sprzed 12 miesięcy koszty utrzymania w skali kraju są, Państwa zdaniem, teraz:</b></p>	<p>1. wyraźnie dużo wyższe 2. znacznie wyższe 3. nieco wyższe 4. zbliżone 5. niższe 6. nie wiem</p>	<p><b>13. Jakie jest prawdopodobieństwo, że w następnych 12 miesiącach kupicie Państwo samochód:</b></p>	<p>1. bardzo duże 2. dość duże 3. niewielkie 4. zdecydowanie żadne 5. nie wiem</p>
<p><b>6. Porównując z tym, co dzieje się teraz, czy Państwo sądzą, że w najbliższych 12 miesiącach w skali kraju:</b></p>	<p>1. wzrost cen będzie szybszy 2. ceny wzrastać będą tak samo 3. ceny wzrastać będą wolniej 4. ceny będą mniej więcej takie same 5. ceny nieco zmaleją 6. nie wiem</p>	<p><b>14. Czy planujecie Państwo w następnych 12 miesiącach kupić lub budować dom, mieszkanie (dla siebie, dla członka rodziny, jako dom letniskowy, do wynajęcia itp.):</b></p>	<p>1. zdecydowanie tak 2. możliwe 3. raczej nie 4. zdecydowanie nie 5. nie wiem</p>
<p><b>7. Jak zmieni się, zdaniem Państwa, bezrobocie w kraju w następnych 12 miesiącach:</b></p>	<p>1. gwałtownie wzrośnie 2. nieznacznie wzrośnie 3. pozostanie takie samo 4. nieznacznie zmaleje 5. gwałtownie zmaleje 6. nie wiem</p>	<p><b>15. Jakie jest prawdopodobieństwo, że w następnych 12 miesiącach poniesiecie Państwo duże wydatki na podniesienie standardu lub remont zajmowanego domu, mieszkania:</b></p>	<p>1. bardzo duże 2. dość duże 3. niewielkie 4. zdecydowanie żadne 5. nie wiem</p>
<p><b>8. Czy sądzą Państwo, że obecnie korzystnie jest kupować dobra trwałego użytku (meble, sprzęt RTV, pralkę, kuchenkę, lodówkę):</b></p>	<p>1. tak, teraz właśnie jest odpowiedni czas 2. obecny czas nie jest na to ani dobry, ani zły 3. nie, nie jest to czas odpowiedni 4. nie wiem</p>		

---

## Cechy gospodarstwa domowego

**1. Głównym źródłem dochodów gospodarstwa domowego jest (proszę zaznaczyć tylko jedno główne źródło):**

- 1) praca najemna na stanowisku robotniczym
- 2) praca najemna na stanowisku nierobotniczym
- 3) praca w rolnictwie
- 4) praca na własny rachunek
- 5) emerytura lub renta
- 6) inne źródła

**2. Przeciętny miesięczny dochód netto („na rękę”) gospodarstwa domowego na jedną osobę wynosi:**

- 1) mniej niż 550 zł
- 2) od 551 do 750 zł
- 3) od 751 do 1000 zł
- 4) od 1001 do 1400 zł
- 5) więcej niż 1400 zł

**3. Gospodarstwo składa się z:**

- 1, 2, 3, 4, 5, 6 i więcej osób

**4. Liczba dzieci pozostających na całkowitym utrzymaniu:**

- 0, 1, 2, 3, 4, 5 i więcej

**5. Gospodarstwo domowe znajduje się w:**

- 1) wielkim mieście (100 tys. mieszkańców i więcej)
- 2) średnim mieście (od 10 do 100 tys. mieszkańców)
- 3) małym miasteczku (do 10 tys. mieszkańców)
- 4) na wsi

**6. Wykształcenie wypełniającego (ukończone):**

- 1) wyższe
- 2) średnie lub policealne
- 3) zasadnicze zawodowe
- 4) podstawowe lub gimnazjalne

**7. Wiek wypełniającego:**

- 1) od 16 do 29 lat
- 2) od 30 do 49 lat
- 3) od 50 do 64 lat
- 4) powyżej 64 lat