

Sławomir Dudek

Grzegorz Konat

## **KONDYCJA GOSPODARSTW DOMOWYCH**

### **III kwartał 2022**

---

**BADANIA KONIUNKTURY GOSPODARCZEJ INSTYTUTU ROZWOJU GOSPODARCZEGO SGH****Rada Programowa:**

Elżbieta Adamowicz (przewodnicząca), Joanna Klimkowska (sekretarz), Marek Rocki, Marco Malgarini, Gernot Nerb, Ataman Ozyildirim, István János Tóth

**Komitety Redakcyjny i adres Redakcji:**

Konrad Walczyk (redaktor naczelny)

Sławomir Dudek

Grzegorz Konat

Agnieszka Danelczyk

ul. Madalińskiego 6/8, 02-513 Warszawa

[www.sgh.waw.pl/irg](http://www.sgh.waw.pl/irg)

**Wydawnictwo:**

Szkoła Główna Handlowa w Warszawie

al. Niepodległości 162, 02-554 Warszawa

Wersja elektroniczna czasopisma jest wersją pierwotną

Publikacja została zrecenzowana zgodnie z wytycznymi MNiSW

**©Copyright by Szkoła Główna Handlowa w Warszawie, Warszawa 2022**

Wszelkie prawa zastrzeżone. All rights reserved.

**ISSN 2392-3768**

**Nr rej. PR 18393**

Informacje zawarte w niniejszym czasopiśmie oparte są na wynikach ankietowego badania kondycji ekonomicznej gospodarstw domowych, przeprowadzonego przez IRG SGH po raz 120. W badaniu uczestniczyło 1000 gospodarstw domowych. Metoda badawcza koniunktury opisana jest na stronie:

<https://ssl-kolegia.sgh.waw.pl/pl/KAE/struktura/IRG/koniunktura/Strony/metody.aspx>

---

**SPIS TREŚCI**

I.	OMÓWIENIE WYNIKÓW BADANIA .....	4
II.	WYNIKI SZCZEGÓŁOWE .....	7
1.	WSKAŹNIK KONIUNKTURY .....	7
2.	ZBIORCZE ZESTAWIENIE SALD .....	8
3.	SALDA I ICH SKŁADOWE .....	9
1)	Zmiana sytuacji finansowej gospodarstw domowych - diagnoza .....	9
2)	Zmiana sytuacji finansowej gospodarstw domowych - prognoza .....	10
3)	Ogólna sytuacja ekonomiczna Polski - diagnoza .....	11
4)	Ogólna sytuacja ekonomiczna Polski - prognoza .....	12
5)	Koszty utrzymania - diagnoza .....	13
6)	Zmiana cen - prognoza .....	14
7)	Bezrobocie w kraju - prognoza .....	15
8)	Zakupy dóbr trwałego użytku - diagnoza .....	16
9)	Zakupy dóbr trwałego użytku - prognoza .....	17
10)	Oszczędności - diagnoza .....	18
11)	Oszczędności - prognoza.....	19
12)	Obecna kondycja finansowa gospodarstw domowych .....	20
13)	Stopa oszczędności .....	21
14)	Zakup samochodu - prognoza.....	22
15)	Zakup domu lub mieszkania - prognoza .....	23
16)	Remont domu lub mieszkania - prognoza.....	24
III.	STRUKTURA PRÓBY WG CECH RESPONDENTÓW .....	25
IV.	SUMMARY .....	26

## I. OMÓWIENIE WYNIKÓW BADANIA

1. W III kwartale 2022 r. wartość wskaźnika IRGKGD wyniosła -38,3 pkt, co oznacza spadek w ciągu kwartału o 5,3 pkt i silne pogorszenie się nastrojów konsumenckich w skali roku, aż o 21,7 pkt. Wartość wskaźnika kondycji gospodarstw domowych spadła poniżej poziomu „pandemicznego”, tj. z II kwartału 2020 r. Obniżyły się wartości wszystkich czterech składowych IRGKGD, zwłaszcza ocen przyszłej sytuacji finansowej gospodarstw domowych i prognoz bezrobocia. Nastroje gospodarstw domowych pogarszają się nieprzerwanie od IV kwartału 2021 r.

2. Ankietowani gorzej niż kwartał temu oceniają perspektywy polskiej gospodarki w najbliższych miesiącach. Po nieznacznej poprawie w I kwartale 2022 r. – wartość salda prognostycznego wzrosła wówczas, względem poprzedniego kwartału, o 2,4 pkt – i spadku aż o 8,9 pkt, do poziomu -48,9 pkt, w II kwartale 2022 r., obecna wartość salda wynosi -52,8 pkt, czyli o 3,8 pkt mniej niż poprzednio, ale też aż o 30,3 pkt mniej niż w analogicznym kwartale roku poprzedniego. Jest to tym samym najniższa wartość od II kwartału 2020 r. (wartość salda spadła wówczas do rekordowo niskiego poziomu -57,9 pkt) i czwarta najniższa w historii badania (od 1996 r.).

Pesymizm konsumentów w kwestii stanu polskiej gospodarki w najbliższych miesiącach jest związany z ich oceną bieżącej sytuacji gospodarczej w kraju. Po gwałtownych spadkach w poprzednich trzech kwartałach, w obecnym wartość salda utrzymała się na zasadniczo niezmiennym poziomie, -53,9 pkt (wzrost o 0,9 pkt w porównaniu z II kwartałem br.), który jednocześnie jest aż o 24,1 pkt niższy niż rok wcześniej. Oceny ogólnej sytuacji gospodarczej w Polsce utrzymują się więc na jednym z najniższych poziomów w historii badania.

3. W III kwartale 2022 r. pogorszyły się także oceny bieżącej sytuacji finansowej gospodarstw domowych. Wartość salda zmniejszyła się w stosunku do poprzedniego kwartału o 7,8 pkt, do wysokości -36,7 pkt, osiągając tym samym poziom niższy aż o 23,3 pkt niż rok wcześniej i najniższy od IV kwartału 2012 r., kiedy to wyniósł -37,8 pkt.

Jeszcze bardziej pogorszyły się przewidywania przyszłej sytuacji finansowej gospodarstw domowych. Wartość salda spadła aż o 8,3 pkt w ujęciu kw/kw, do -34,8 pkt, poziomu niższego aż o 29,9 pkt od zanotowanego przed rokiem. Także w tym wypadku jest to poziom najniższy od II kwartału 2020 r. oraz drugi najniższy od II kwartału 2012 r. (wówczas wyniósł -36,7 pkt). Warto odnotować, że podczas gdy udziały w próbie ankietowanych, którzy uważali, że ich sytuacja finansowa poprawi się „bardzo”, „trochę” lub „nieznacznie pogorszy się”, pozostały względem okresu poprzedniego na zasadniczo niezmiennych poziomach, to odsetek respondentów, zdaniem których ich sytuacja finansowa w najbliższych miesiącach pogorszy się „bardzo”, wzrosła z 17% do 25,4%, czyli najwyższego poziomu od lat.

Wiele wskazuje na to, że pogarszanie się od kilku kwartałów ocen respondentów ich własnej sytuacji finansowej (obecnej i przyszłej) wynika przede wszystkim z obaw dotyczących uwarunkowań makroekonomicznych, w szczególności tych związanych z rosnącą inflacją.

4. Do obaw ankietowanych o rosnącą inflację jako czynnika kształtującego negatywne nastroje dołączyły również negatywne oceny w kwestii sytuacji na rynku pracy. W bieżącym kwartale oczekiwania gospodarstw domowych nt. zmian bezrobocia uległy bowiem znacznemu pogorszeniu. Wartość salda wyniosła 38,5 pkt, czyli o 7,6 pkt więcej niż w poprzednim okresie i aż o 11,9 więcej niż w analogicznym okresie roku ubiegłego. Jest to zatem, nie licząc czterech „pandemicznych” kwartałów (II kw. 2020 – I kw. 2021), wartość najwyższa od połowy 2013 r. Za zmianę wartości salda odpowiada zwiększenie się o 5,1 pkt proc. łącznego odsetka ankietowanych, którzy przewidują wzrost bezrobocia („znaczny” bądź „nieznaczny”) – z 55% w II kwartale 2022 r. do 60,1% w okresie bieżącym.

5. Dziewiąty kwartał z rzędu, tym razem o 3,9 pkt w ujęciu kw/kw, wzrosła wartość salda odpowiedzi na pytanie o bieżące koszty utrzymania. Osiągając poziom 63,6 pkt, jest o 19,7 pkt wyższa

niż rok wcześniej i najwyższa od 1996 r., czyli od początku prowadzonych przez IRG SGH badań koniunktury gospodarstw domowych. W ciągu zaledwie roku rekord najwyższej wartości salda odpowiedzi na to pytanie padł aż trzykrotnie. Odczucia uczestników badania są zgodne z danymi makroekonomicznymi, jeśli weźmiemy pod uwagę, że w okresie przeprowadzenia badania (lipiec 2022 r.) wskaźnik wzrostu cen towarów i usług konsumpcyjnych GUS wyniósł (w ujęciu r/r) 15,6%, czyli osiągnął poziom najwyższy od marca 1997 r.

Z kolei wartość salda odpowiedzi na pytanie o prognozowaną zmianę cen wynosi 62,9 pkt, co oznacza wzrost względem II kwartału 2022 r. o zaledwie 0,9 pkt i spadek o 1,1 pkt w skali roku. Oznacza to, że gospodarstwa domowe spodziewają się wyhamowania tempa inflacji w ciągu kolejnych 12 miesięcy.

6. Stabilizacja oczekiwań inflacyjnych nie znalazła jednak odzwierciedlenia w ocenie warunków kształtujących decyzje gospodarstw domowych w kwestii zakupu dóbr trwałych. Wartość salda odpowiedzi w III kwartale 2022 r. wynosi -26,8 pkt i jest niższa o 5,4 pkt od wartości sprzed kwartału, a od wartości z III kwartału ub.r. o 18,9 pkt. To trzecia najniższa wartość tego salda w historii badania kondycji gospodarstw domowych (niższe były tylko w II i IV kwartałach 2020 r., wynosząc, odpowiednio: -34,7 i -27,4 pkt).

Pogorszeniu uległy także przewidywania co do zakupów dóbr trwałych. Wartość salda prognostycznego zmniejszyła się o 3,8 pkt, do wysokości 15,3 pkt, o 0,4 pkt niższej niż rok wcześniej. Spadek wartości salda jest przede wszystkim skutkiem wzrostu o 4,6 pkt proc. łącznego odsetka respondentów, którzy spodziewają się, że ich zakupy dóbr trwałych będą w przyszłości „nieco” lub „dużo mniejsze” (z 16,2% do 20,8%).

7. W podobnym stopniu zmalało również zainteresowanie gospodarstw domowych nabyciem w najbliższych 12 miesiącach samochodu. Wartość salda odpowiedzi na pytanie o prawdopodobieństwo takiego zakupu spadła w ciągu kwartału o 3,1 pkt, do -71,3 pkt. Jest niższa o 8,0 pkt niż w III kwartale roku 2021. Pomimo spadku pozostaje wyższa od wieloletniej średniej, która wynosi -79,9 pkt.

8. Znacznie większemu spadkowi w III kwartale 2022 r. uległo natomiast zainteresowanie gospodarstw domowych zakupem lub budową domu/mieszkania. Wartość salda obniżyła się o 6,1 pkt, do wysokości -70,4 pkt. Jest niższa o 13,9 pkt niż przed rokiem i najniższa od II kwartału 2019 r. Spadek może wynikać z rozwiania przez realia rynku nieruchomości chwilowego (II kwartał 2022 r.) optymizmu gospodarstw domowych, opartego na przekonaniu, że po kilku kwartałach gwałtownych wzrostów nastąpi wyhamowanie lub nawet spadek cen. Przewidywania te okazały się być błędne. O ile bowiem, według GUS, cena 1 m<sup>2</sup> powierzchni użytkowej budynku mieszkalnego oddanego do użytkowania w II kwartale 2022 r. była o 4,4% niższa niż w pierwszych trzech miesiącach tego roku, to już w kolejnym kwartale nastąpił jej wzrost o 5,5% kw/kw.

W III kwartale 2022 r. zmniejszeniu uległa także wartość salda dotyczącego prognozowanych wydatków remontowych, kształtując się na poziomie -38,7 pkt, czyli o 3,4 pkt niższym niż poprzednio, aż o 19,4 pkt niższym niż rok wcześniej i najniższym od I kwartału 2019 r. Spadek wartości salda był związany ze zmniejszeniem się o 1,6 pkt proc. (z 27,1% do 25,5%) łącznego odsetka gospodarstw deklarujących, że ich zainteresowanie remontem domu/mieszkania w najbliższym czasie jest „dość duże” lub „bardzo duże”. Główną przyczyną takiego stanu rzeczy może być utrwalenie się tendencji zwykłej cen materiałów budowlanych w 2022 r.; według danych Grupy PSB Handel, we wrześniu 2022 r. ceny materiałów budowlanych w Polsce były średnio o 22% wyższe niż w analogicznym miesiącu roku 2021.

9. Spadek zainteresowania gospodarstw domowych zakupami w III kwartale 2022 r. nie wydaje się natomiast wykazywać bezpośredniego związku z oceną respondentów ich własnej kondycji finansowej. Wartość salda dotyczącego zbilansowania bieżących dochodów i wydatków gospodarstw domowych utrzymała się na poziomie zasadniczo niezmiennym wobec poprzedniego kwartału

---

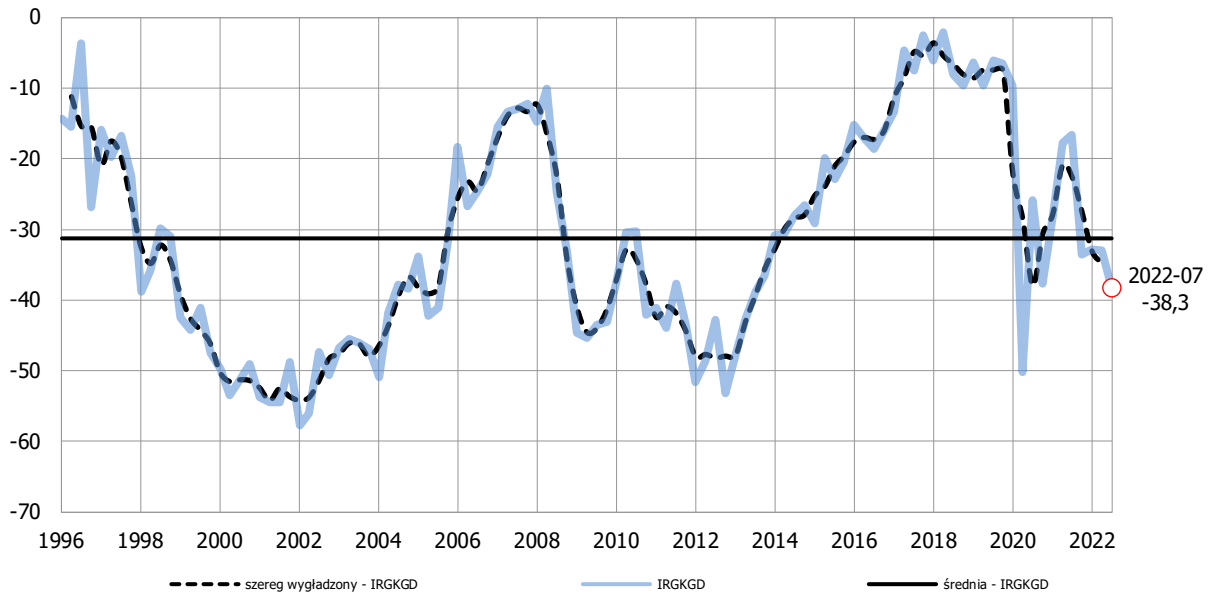
(wzrost o 0,3 pkt, do poziomu 15,1 pkt). Wciąż jest to (o 6,2 pkt) mniej niż w analogicznym okresie poprzedniego roku. Odsetek gospodarstw domowych, które deklarują, że oszczędzają „nieco” lub „dużo”, wyniósł łącznie 50,5%, był więc w bieżącym okresie o 3,4 pkt proc. wyższy niż w poprzednim kwartale. O 1,0 pkt proc. w porównaniu z II kwartałem 2022 r. wzrósł jednak także udział respondentów, którzy deklarują, że „wpadają w długi”.

10. Podobnie jak w przypadku salda dotyczącego zbilansowania bieżących dochodów i wydatków, także opinie ankietowanych gospodarstw domowych na temat warunków kształtujących ich zdolność do oszczędzania nie uległy w III kwartale 2022 r. istotnej zmianie. Wartość salda utrzymała się na poziomie zbliżonym do tego z poprzednich trzech kwartałów, tylko nieznacznie rosnąc (o 0,8 pkt, do poziomu -31,2 pkt). Wciąż jednak jest (o 11,6 pkt) niższa niż rok wcześniej. Nieco mniej optymistycznie respondenci postrzegają natomiast perspektywy oszczędzania w ciągu najbliższych 12 miesięcy. Wartość salda zmniejszyła się o 1,5 pkt, do poziomu -27,1 pkt, o 14,5 pkt niższego niż przed rokiem, za co odpowiada wzrost o 0,8 pkt proc. udziału respondentów, którzy przewidują, że ich oszczędności w najbliższym roku będą „znikome” lub „żadne”.

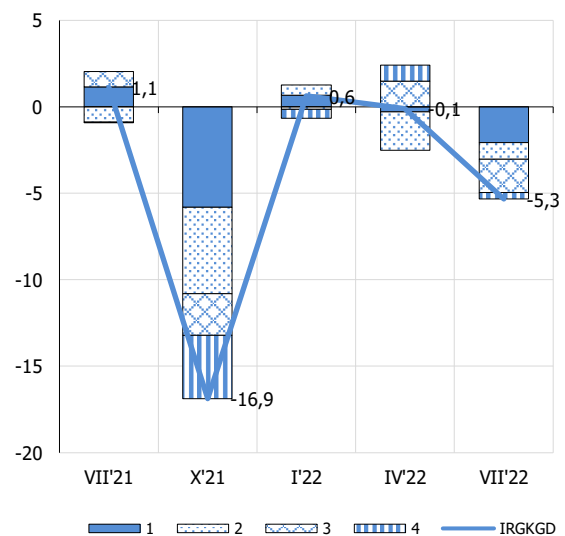
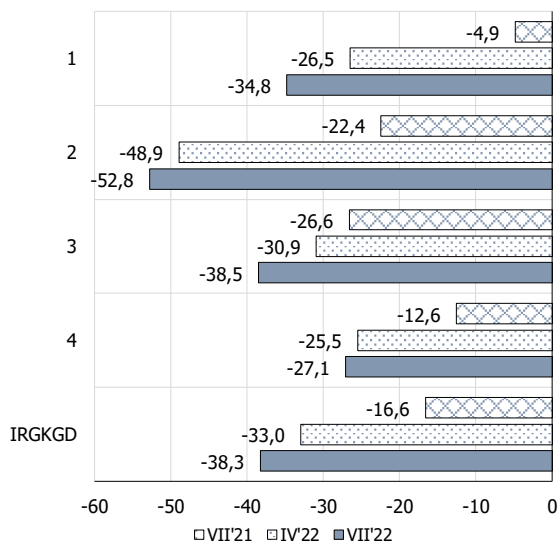
11. Nie wpłynęło to jednak istotnie na stopę oszczędności, która po nieznacznym wzroście o 0,2 pkt (do wysokości 15%) w II kwartale br., w trzecim kwartale ponownie wzrosła, tym razem o 0,8 pkt w ujęciu kw/kw, do poziomu 15,8%. Jest to zatem poziom nie tylko o 0,9 pkt wyższy niż rok wcześniej, ale przede wszystkim najwyższy w historii badania. Za ten wynik – spójny z omówionym powyżej spadkiem zainteresowania gospodarstw domowych zakupami dóbr trwałych – odpowiadał przede wszystkim wzrost w bieżącym okresie (w ujęciu kw/kw) o 3,1 pkt proc., do 29,5%, udziału w próbie gospodarstw, które oszczędzają ponad 20% swoich dochodów.

## II. WYNIKI SZCZEGÓŁOWE

### 1. WSKAŹNIK KONIUNKTURY



Salda składowe	Okres badania					
	IV'21	VII'21	X'21	I'22	IV'22	VII'22
1. Zmiana sytuacji finansowej - prognoza	-9,5	-4,9	-28,0	-25,3	-26,5	-34,8
2. Ogólna sytuacja ekonomiczna Polski - prognoza	-18,9	-22,4	-42,4	-40,0	-48,9	-52,8
3. Bezrobocie w kraju - prognoza	30,2	26,6	36,2	36,8	30,9	38,5
4. Oszczędności - prognoza	-12,4	-12,6	-27,3	-29,3	-25,5	-27,1
IRGKGD	-17,7	-16,6	-33,5	-32,9	-33,0	-38,3



## 2. ZBIORCZE ZESTAWIENIE SALD

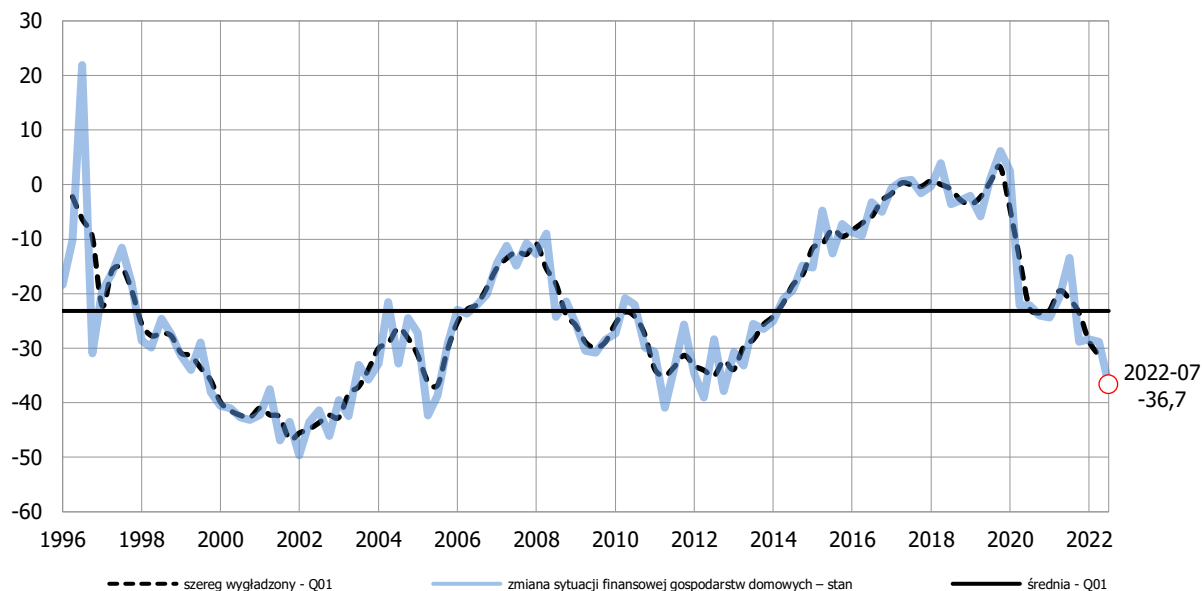
Wyszczególnienie	j.m.	Zmienna	VII'21	IV'22	VII'22	zmiana kw/kw	zmiana r/r
WSKAŹNIK KONDYCJI GOSPODARSTW DOMOWYCH IRG SGH	saldo [pp.]	IRGKGD	-16,6	-33,0	-38,3	-5,3	-21,7
1. Zmiana sytuacji finansowej gospodarstw domowych – diagnoza	saldo [pp.]	KGD.FS.S	-13,4	-28,9	-36,7	-7,8	-23,3
2. Zmiana sytuacji finansowej gospodarstw domowych – prognoza	saldo [pp.]	KGD.FS.F	-4,9	-26,5	-34,8	-8,3	-29,9
3. Ogólna sytuacja ekonomiczna Polski – diagnoza	saldo [pp.]	KGD.GES.S	-29,8	-54,8	-53,9	0,9	-24,1
4. Ogólna sytuacja ekonomiczna Polski – prognoza	saldo [pp.]	KGD.GES.F	-22,4	-48,9	-52,8	-3,8	-30,3
5. Koszty utrzymania – diagnoza	saldo [pp.]	KGD.PRA.S	43,9	59,6	63,6	3,9	19,7
6. Zmiany cen – prognoza	saldo [pp.]	KGD.PRA.F	64,1	62,1	62,9	0,9	-1,1
7. Bezrobocie w kraju – prognoza (odwrócona skala)	saldo [pp.]	KGD.UNEMP.F	26,6	30,9	38,5	-7,6	-11,9
8. Zakupy dóbr trwałego użytku – diagnoza	saldo [pp.]	KGD.MP.S	-7,9	-21,4	-26,8	-5,4	-18,9
9. Zakupy dóbr trwałego użytku – prognoza	saldo [pp.]	KGD.MP.F	15,7	19,1	15,3	-3,8	-0,4
10. Oszczędności – diagnoza	saldo [pp.]	KGD.SAV.S	-19,6	-32,0	-31,2	0,8	-11,6
11. Oszczędności – prognoza	saldo [pp.]	KGD.SAV.F	-12,6	-25,5	-27,1	-1,5	-14,5
12. Obecna kondycja finansowa gospodarstw domowych	saldo [pp.]	KGD.FIN.S	21,3	14,8	15,1	0,3	-6,2
13. Stopa oszczędności	%	KGD.SAVRATE.S	14,9	15,0	15,8	0,7	0,9
14. Zakup samochodu - prognoza	saldo [pp.]	KGD.CAR.F	-63,3	-68,2	-71,3	-3,1	-8,0
15. Zakup domu lub mieszkania - prognoza	saldo [pp.]	KGD.HOUSEBUY.F	-56,6	-64,4	-70,4	-6,1	-13,9
16. Remont domu lub mieszkania - prognoza	saldo [pp.]	KGD.HOUSEEXP.F	-19,4	-35,3	-38,7	-3,4	-19,4



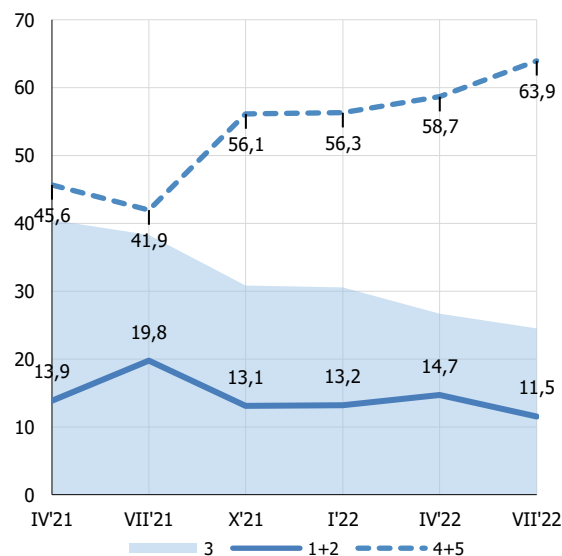
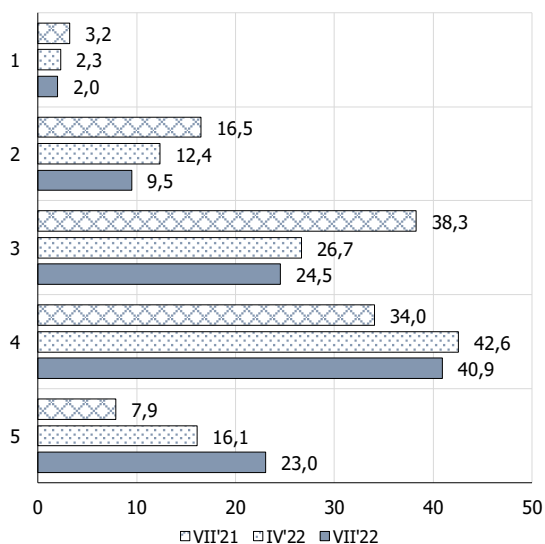
### 3. SALDA I ICH SKŁADOWE

#### ZMIANA SYTUACJI FINANSOWEJ GOSPODARSTW DOMOWYCH – DIAGNOZA

Jak oceniają Państwo obecną sytuację finansową swego gospodarstwa domowego w porównaniu z sytuacją sprzed 12 miesięcy?

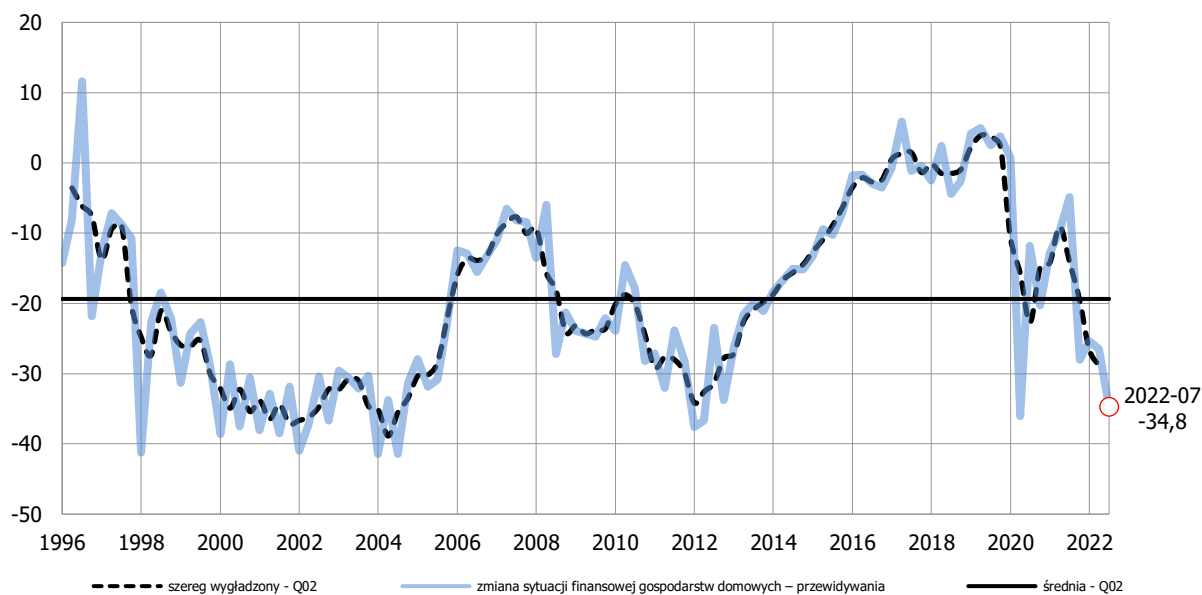


Warianty odpowiedzi - odsetki	Okres badania					
	IV'21	VII'21	X'21	I'22	IV'22	VII'22
1. poprawiła się bardzo	2,0	3,2	1,6	2,2	2,3	2,0
2. poprawiła się trochę	11,8	16,5	11,5	11,0	12,4	9,5
3. bez zmian	40,5	38,3	30,8	30,5	26,7	24,5
4. pogorszyła się trochę	34,0	34,0	39,9	40,5	42,6	40,9
5. pogorszyła się bardzo	11,6	7,9	16,2	15,8	16,1	23,0
saldo	-20,7	-13,4	-28,8	-28,3	-28,9	-36,7

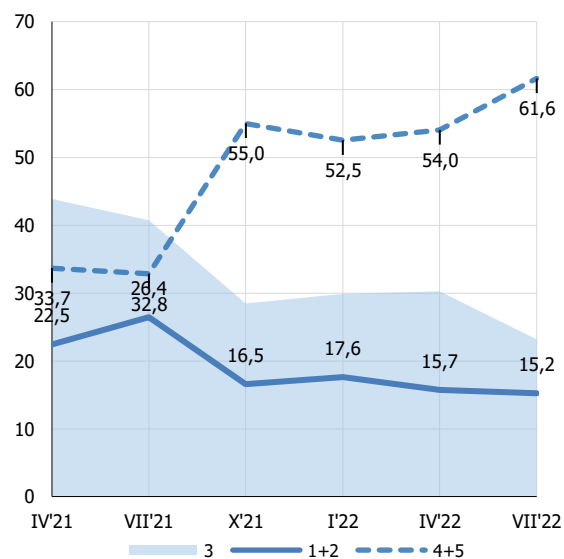
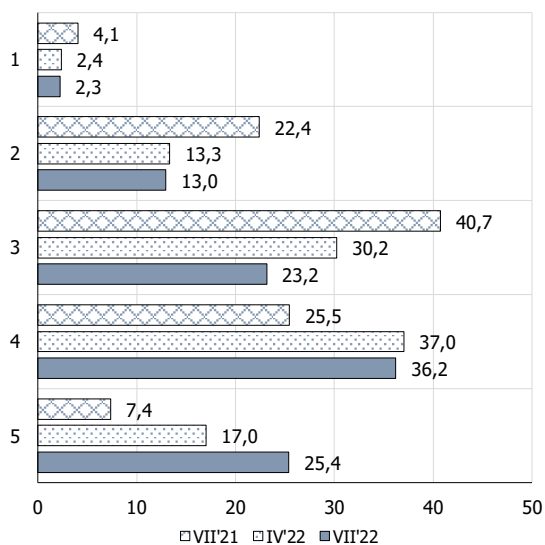


## ZMIANA SYTUACJI FINANSOWEJ GOSPODARSTW DOMOWYCH – PROGNOZA

Jak – przypuszczalnie – zmieni się sytuacja finansowa Państwa gospodarstwa domowego w ciągu następujących 12 miesięcy?

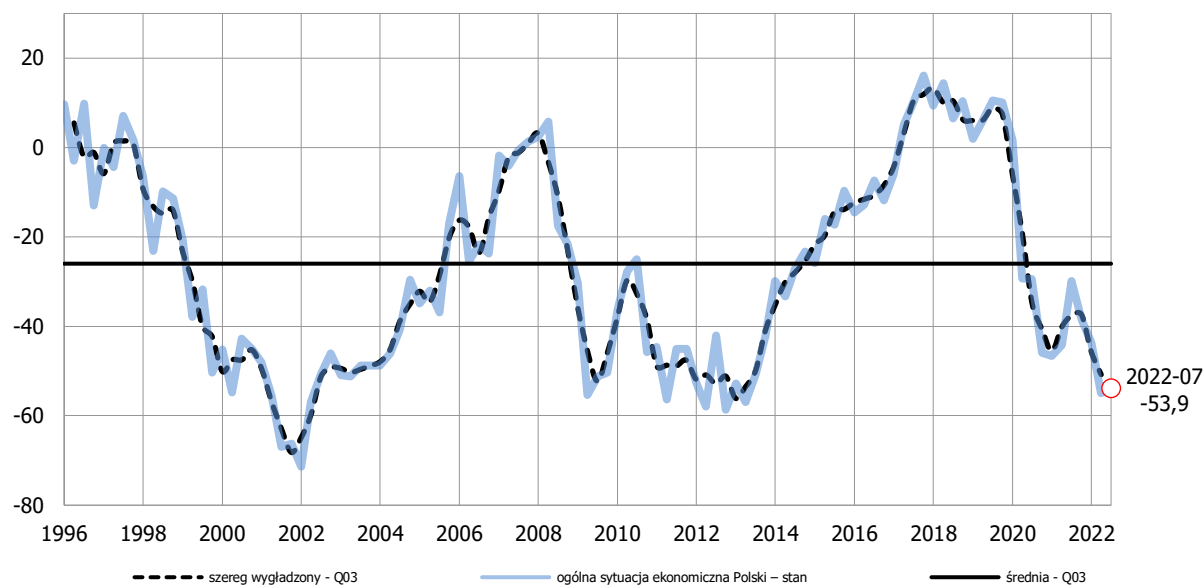


Warianty odpowiedzi - odsetki	Okres badania					
	IV'21	VII'21	X'21	I'22	IV'22	VII'22
1. poprawi się bardzo	2,3	4,1	2,3	2,2	2,4	2,3
2. poprawi się trochę	20,1	22,4	14,2	15,4	13,3	13,0
3. bez zmian	43,9	40,7	28,5	29,8	30,2	23,2
4. pogorszy się trochę	23,6	25,5	35,1	34,4	37,0	36,2
5. pogorszy się bardzo	10,1	7,4	19,9	18,1	17,0	25,4
saldo	-9,5	-4,9	-28,0	-25,3	-26,5	-34,8

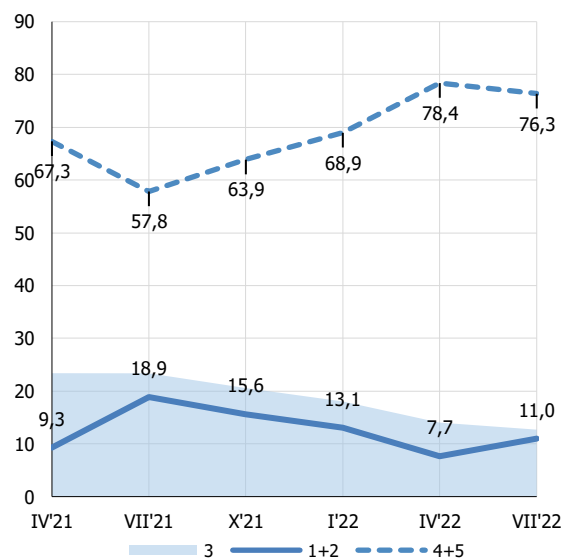
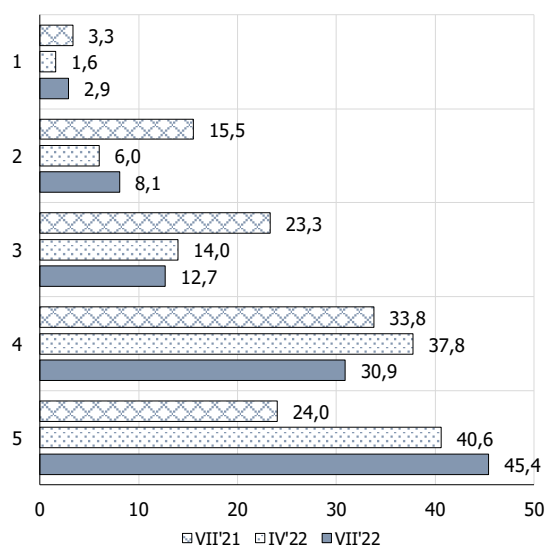


## OGÓLNA SYTUACJA EKONOMICZNA POLSKI – DIAGNOZA

Jak zmieniła się, Państwa zdaniem, ogólna sytuacja ekonomiczna Polski w ostatnich 12 miesiącach?

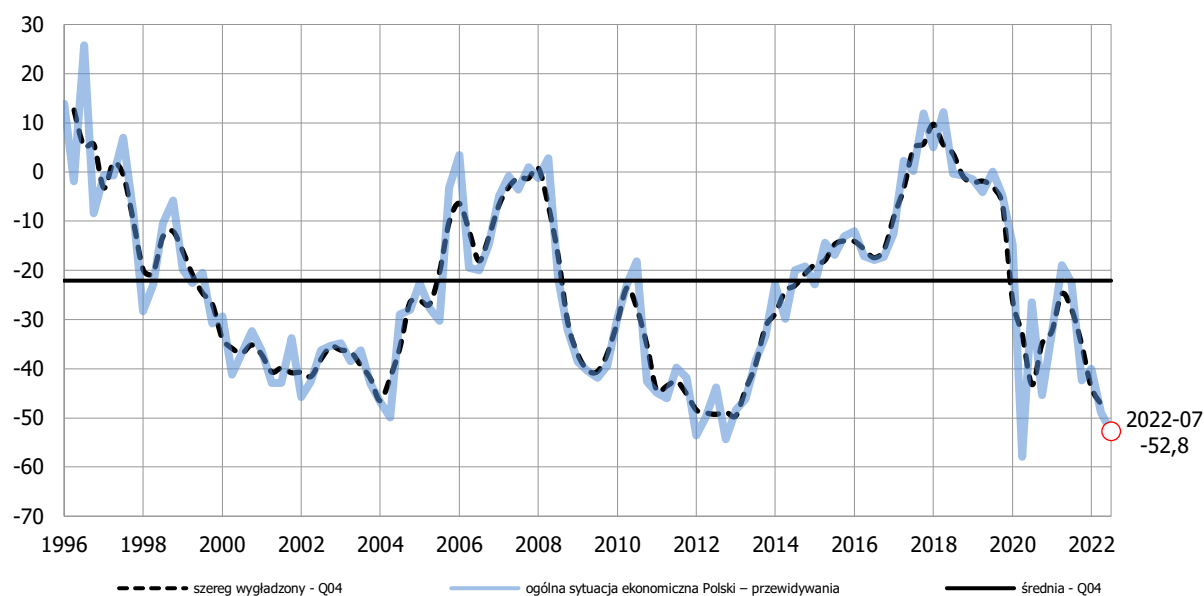


Warianty odpowiedzi - odsetki	Okres badania					
	IV'21	VII'21	X'21	I'22	IV'22	VII'22
1. poprawiła się bardzo	1,8	3,3	3,4	3,0	1,6	2,9
2. poprawiła się trochę	7,5	15,5	12,1	10,1	6,0	8,1
3. bez zmian	23,4	23,3	20,6	18,0	14,0	12,7
4. pogorszyła się trochę	35,3	33,8	31,4	34,7	37,8	30,9
5. pogorszyła się bardzo	32,1	24,0	32,4	34,3	40,6	45,4
saldo	-44,2	-29,8	-38,7	-43,6	-54,8	-53,9

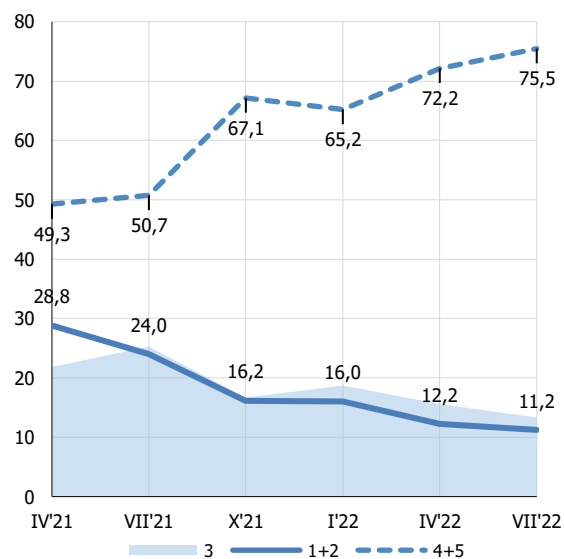
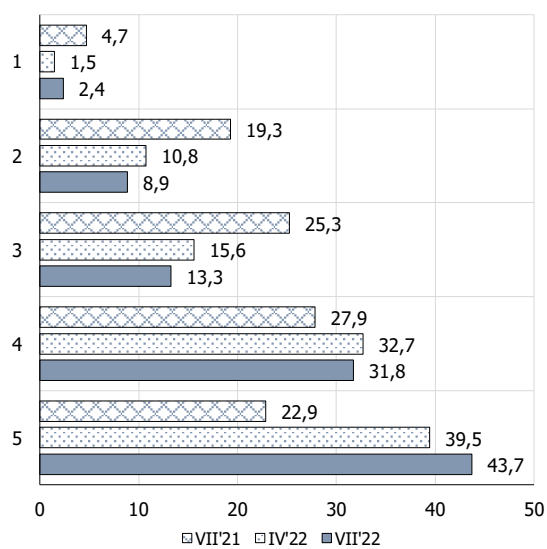


## OGÓLNA SYTUACJA EKONOMICZNA POLSKI – PROGNOZA

Jak, Państwa zdaniem, zmieni się ogólna sytuacja ekonomiczna Polski w ciągu następnych 12 miesięcy?

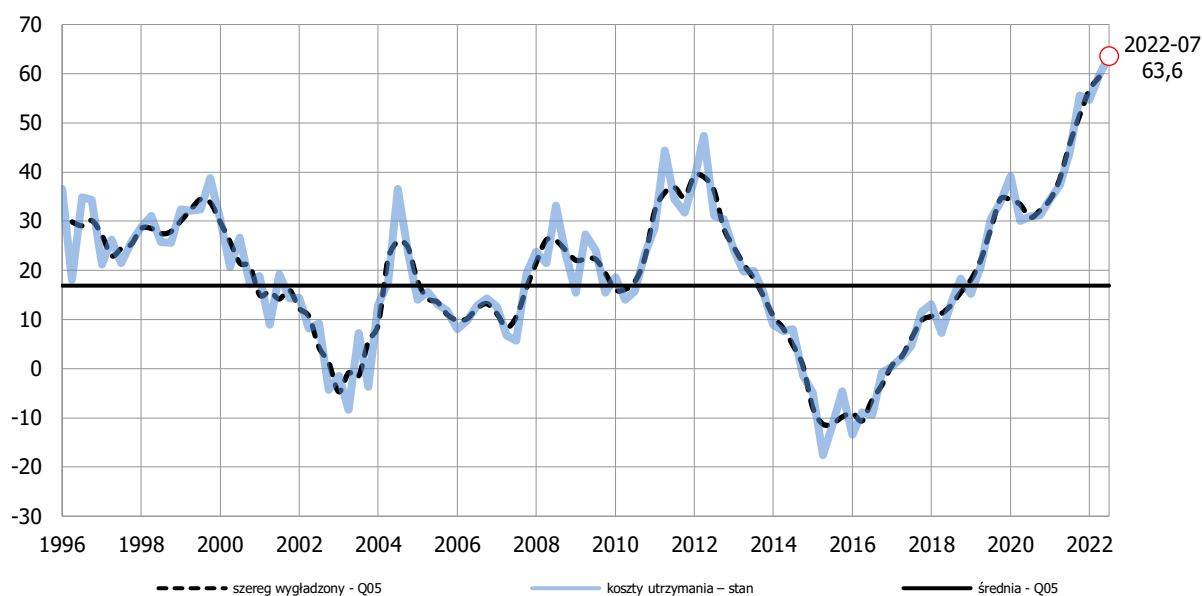


Warianty odpowiedzi - odsetki	Okres badania					
	IV'21	VII'21	X'21	I'22	IV'22	VII'22
1. poprawi się bardzo	3,4	4,7	3,3	3,2	1,5	2,4
2. poprawi się trochę	25,4	19,3	12,9	12,8	10,8	8,9
3. bez zmian	21,9	25,3	16,7	18,8	15,6	13,3
4. pogorszy się trochę	28,5	27,9	30,0	31,1	32,7	31,8
5. pogorszy się bardzo	20,8	22,9	37,2	34,1	39,5	43,7
saldo	-18,9	-22,4	-42,4	-40,0	-48,9	-52,8

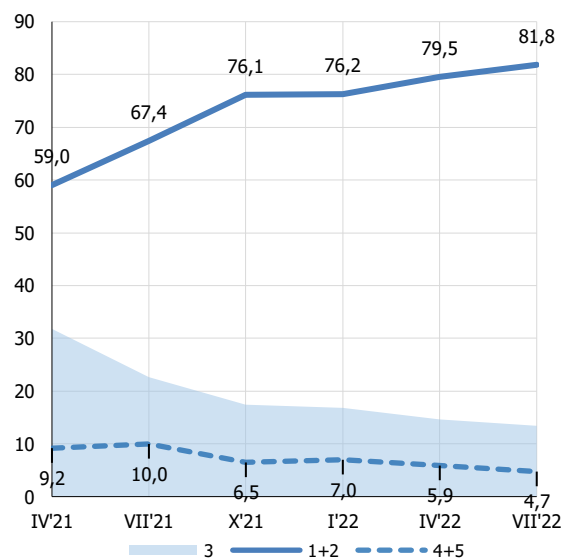
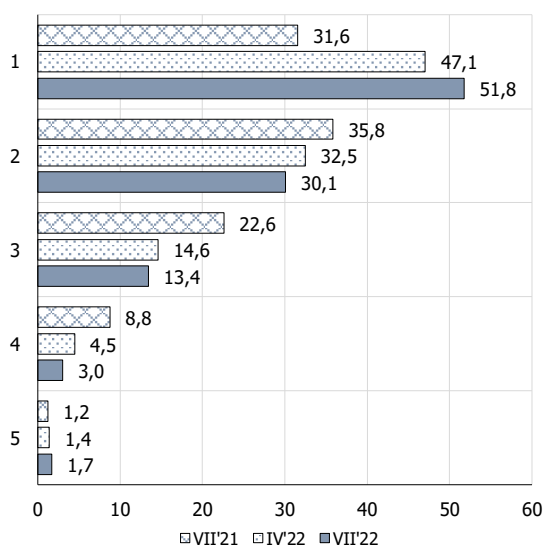


## KOSZTY UTRZYMANIA – DIAGNOZA

Czy w porównaniu z sytuacją sprzed 12 miesięcy koszty utrzymania w skali kraju są, Państwa zdaniem, teraz ...?

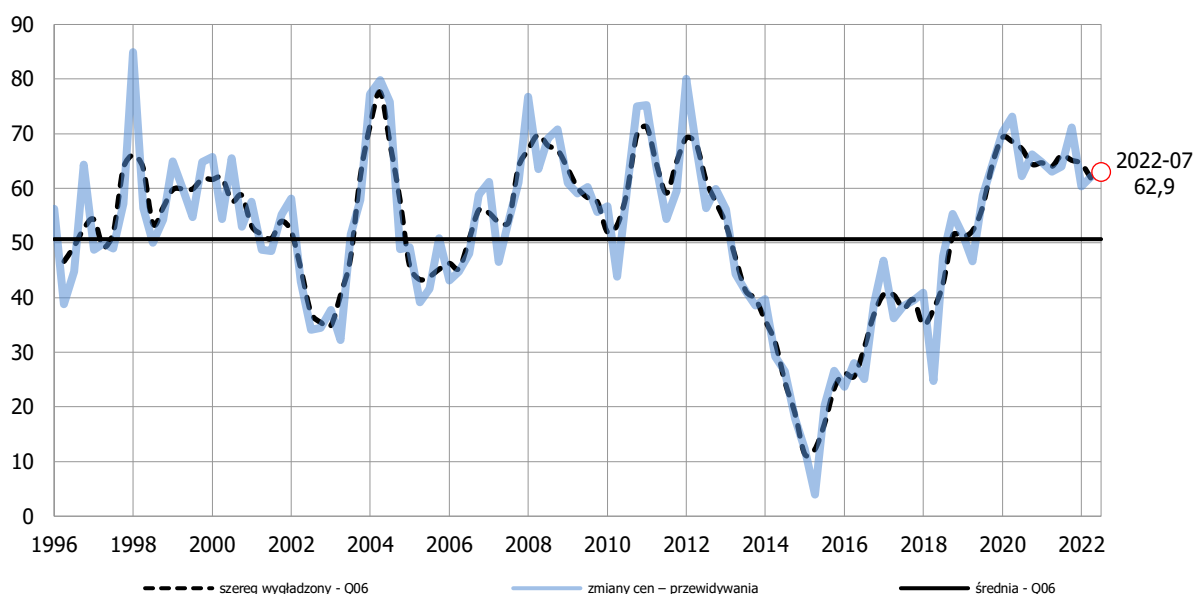


Warianty odpowiedzi - odsetki	Okres badania					
	IV'21	VII'21	X'21	I'22	IV'22	VII'22
1. wyraźnie dużo wyższe	26,3	31,6	43,0	41,8	47,1	51,8
2. znacznie wyższe	32,7	35,8	33,2	34,4	32,5	30,1
3. nieco wyższe	31,8	22,6	17,4	16,8	14,6	13,4
4. takie same	7,6	8,8	5,1	5,4	4,5	3,0
5. niższe	1,6	1,2	1,4	1,6	1,4	1,7
saldo	37,3	43,9	55,6	54,7	59,6	63,6

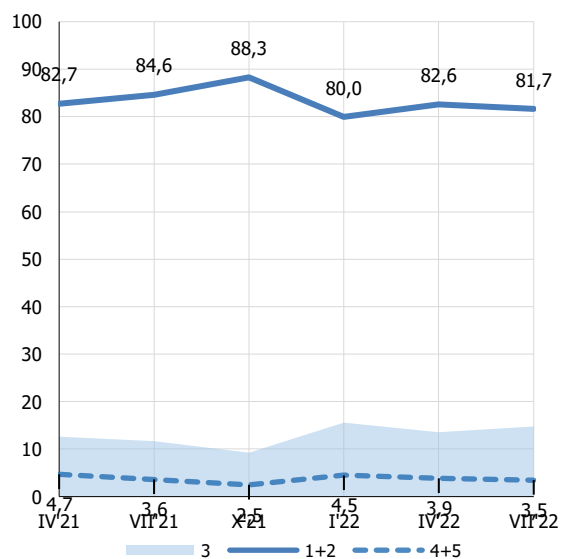
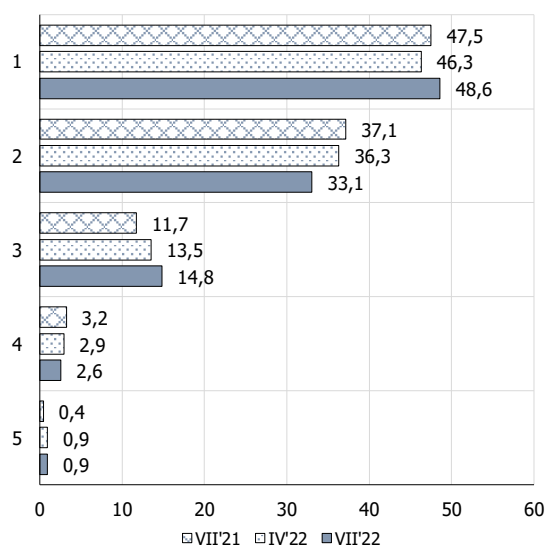


## ZMIANA CEN – PROGNOZA

Porównując z tym, co dzieje się teraz, czy Państwo sądzą, że w ciągu najbliższych 12 miesięcy w skali kraju ...?

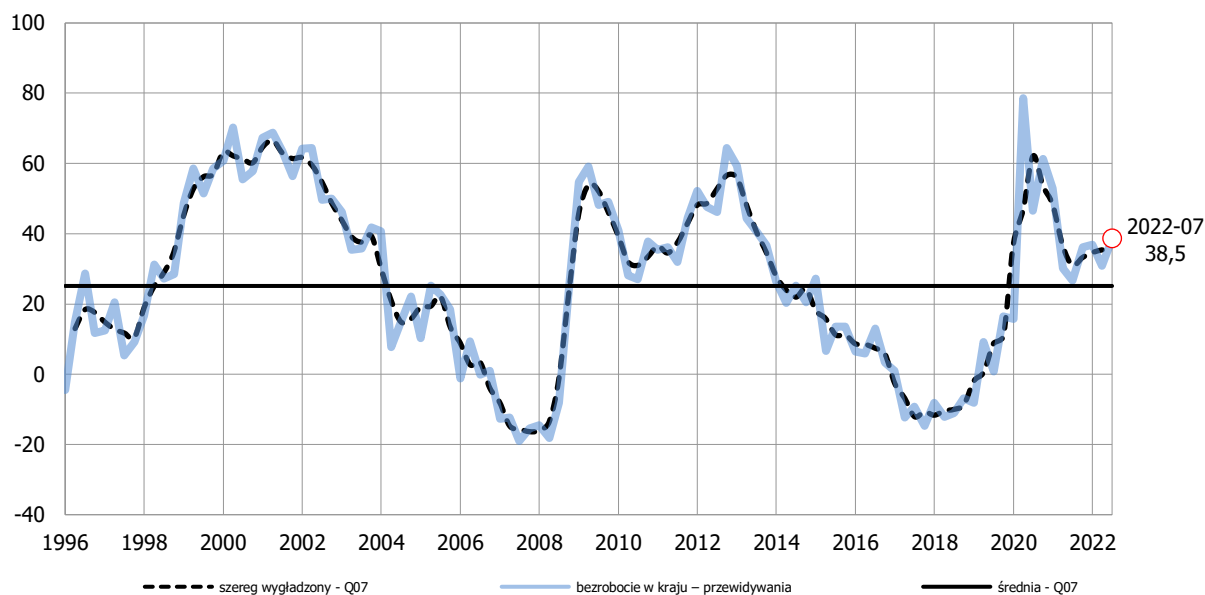


Warianty odpowiedzi - odsetki	Okres badania					
	IV'21	VII'21	X'21	I'22	IV'22	VII'22
1. wzrost cen będzie szybszy	48,3	47,5	56,9	46,5	46,3	48,6
2. ceny wzrastać będą tak samo	34,4	37,1	31,3	33,4	36,3	33,1
3. ceny wzrastać będą wolniej	12,6	11,7	9,2	15,6	13,5	14,8
4. ceny będą mniej więcej takie same	4,4	3,2	2,0	3,1	2,9	2,6
5. ceny nieco zmaleją	0,3	0,4	0,5	1,3	0,9	0,9
saldo	63,0	64,1	71,1	60,3	62,1	62,9

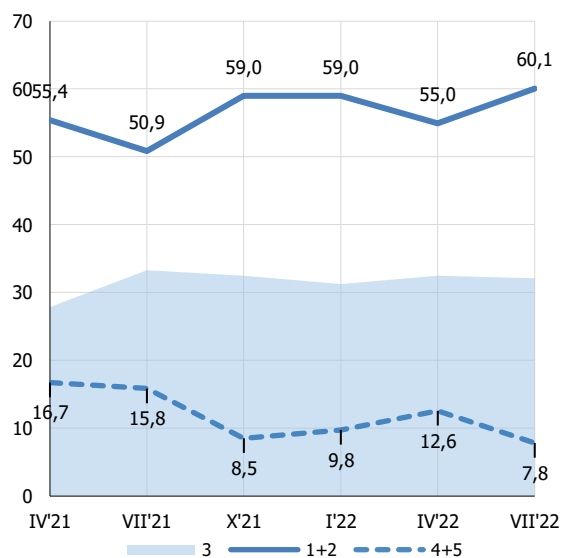
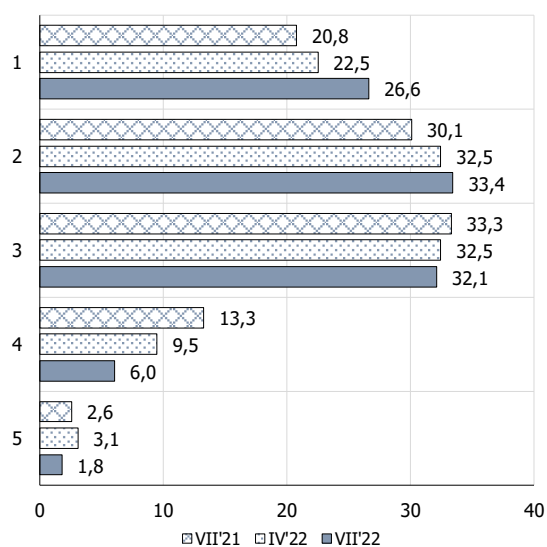


## BEZROBOCIE W KRAJU – PROGNOZA

Jak zmieni się, zdaniem Państwa, bezrobocie w kraju w ciągu następnych 12 miesięcy?

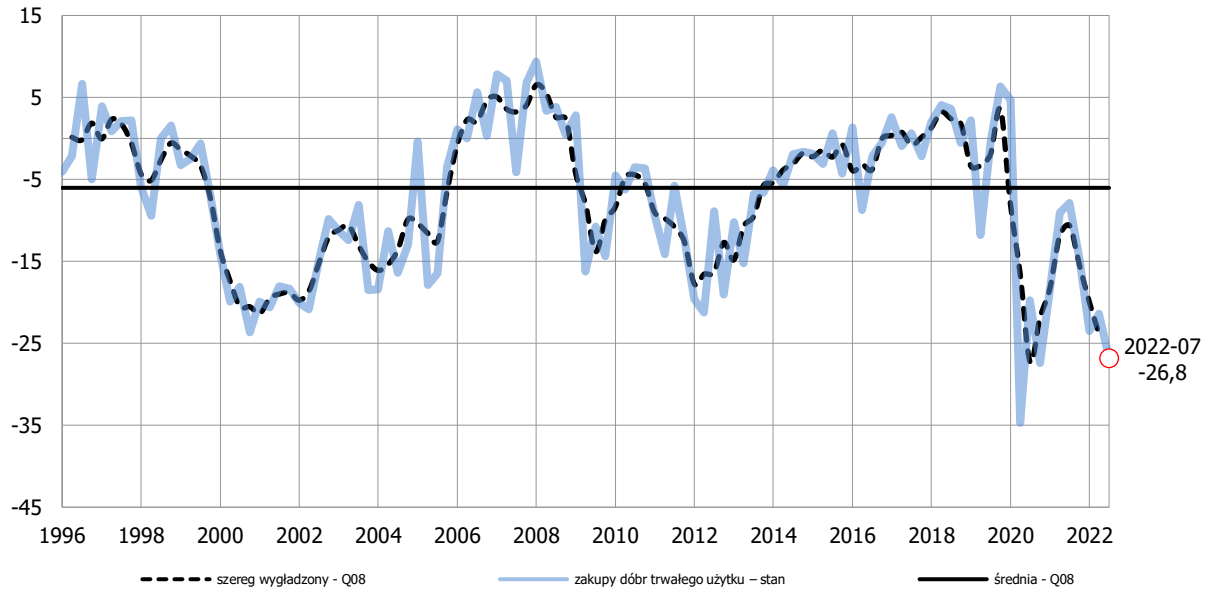


Warianty odpowiedzi - odsetki	Okres badania					
	IV'21	VII'21	X'21	I'22	IV'22	VII'22
1. znacznie wzrosnie	24,3	20,8	23,3	25,7	22,5	26,6
2. nieznacznie wzrosnie	31,1	30,1	35,7	33,3	32,5	33,4
3. pozostanie takie samo	27,9	33,3	32,5	31,3	32,5	32,1
4. nieznacznie zmaleje	14,2	13,3	7,2	8,4	9,5	6,0
5. znacznie zmaleje	2,5	2,6	1,3	1,3	3,1	1,8
saldo	30,2	26,6	36,2	36,8	30,9	38,5

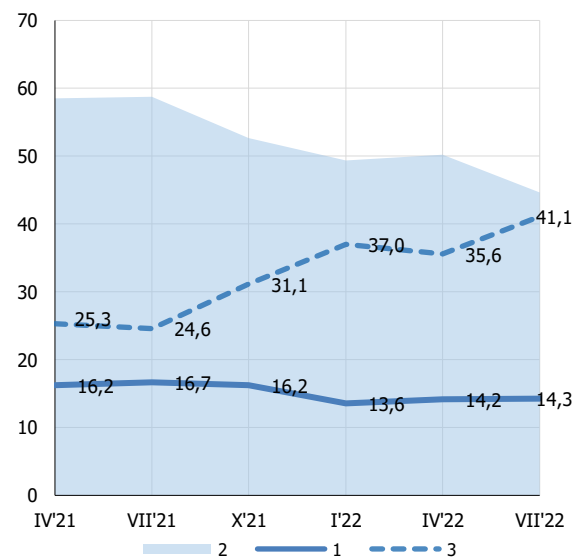
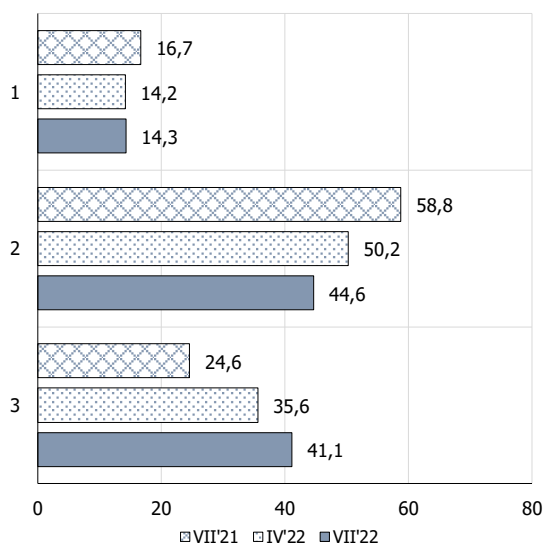


## ZAKUPY DÓBR TRWAŁEGO UŻYTKU – DIAGNOZA

Czy sądzą Państwo, że obecnie korzystnie jest kupować dobra trwałego użytku (meble, sprzęt RTV, pralkę, kuchenkę, lodówkę)?



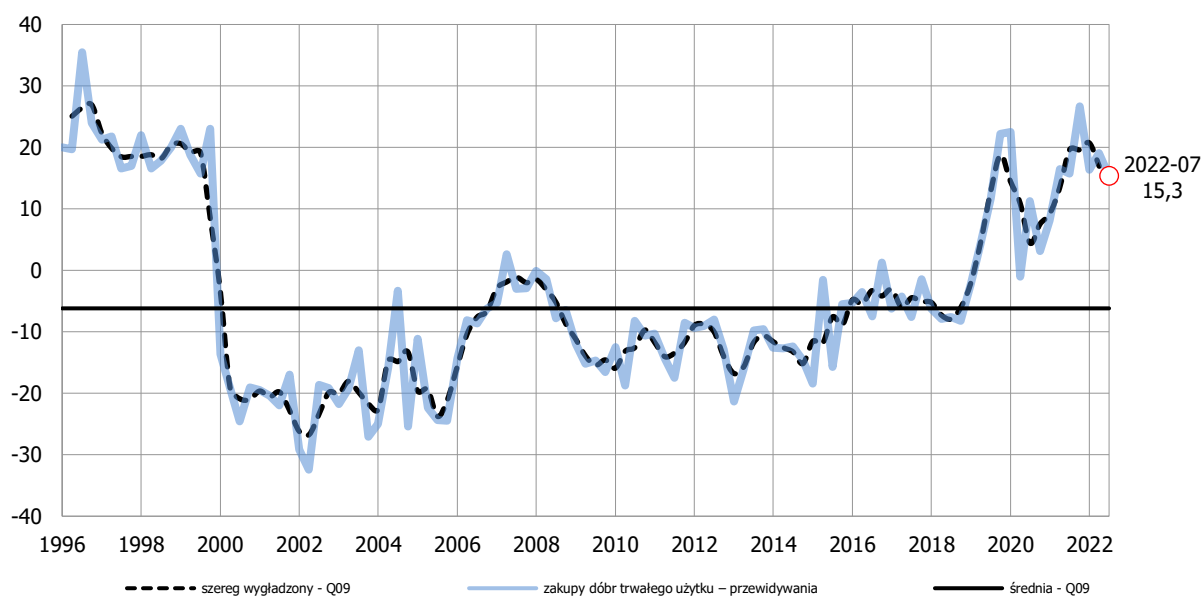
Warianty odpowiedzi - odsetki	Okres badania					
	IV'21	VII'21	X'21	I'22	IV'22	VII'22
1. tak, teraz właśnie jest odpowiedni czas	16,2	16,7	16,2	13,6	14,2	14,3
2. obecny czas nie jest na to ani dobry, ani zły	58,5	58,8	52,7	49,4	50,2	44,6
3. nie, nie jest to czas odpowiedni	25,3	24,6	31,1	37,0	35,6	41,1
saldo	-9,0	-7,9	-14,9	-23,5	-21,4	-26,8



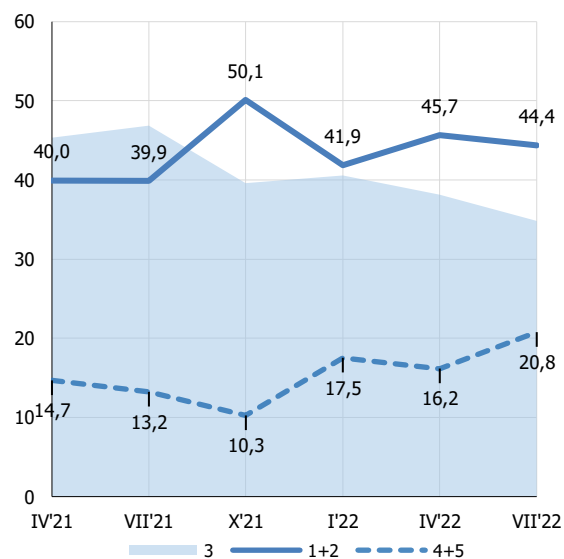
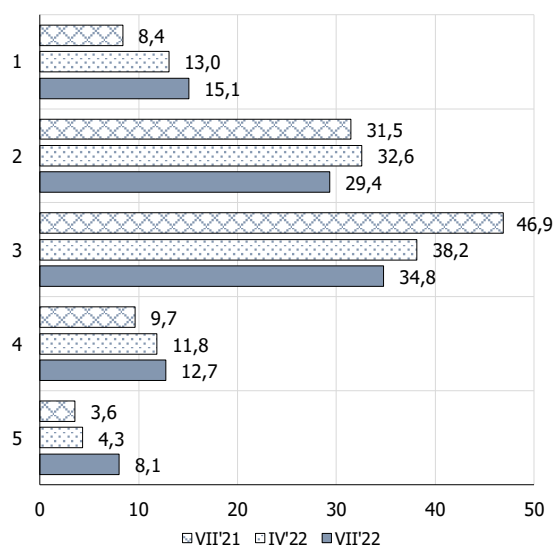


## ZAKUPY DÓBR TRWAŁEGO UŻYTKU – PROGNOZA

Czy sądzą Państwo, że Państwa wydatki na zakupy dóbr trwałego użytku w ciągu następnych 12 miesięcy będą w porównaniu z tego typu wydatkami w poprzednich 12 miesiącach ...?

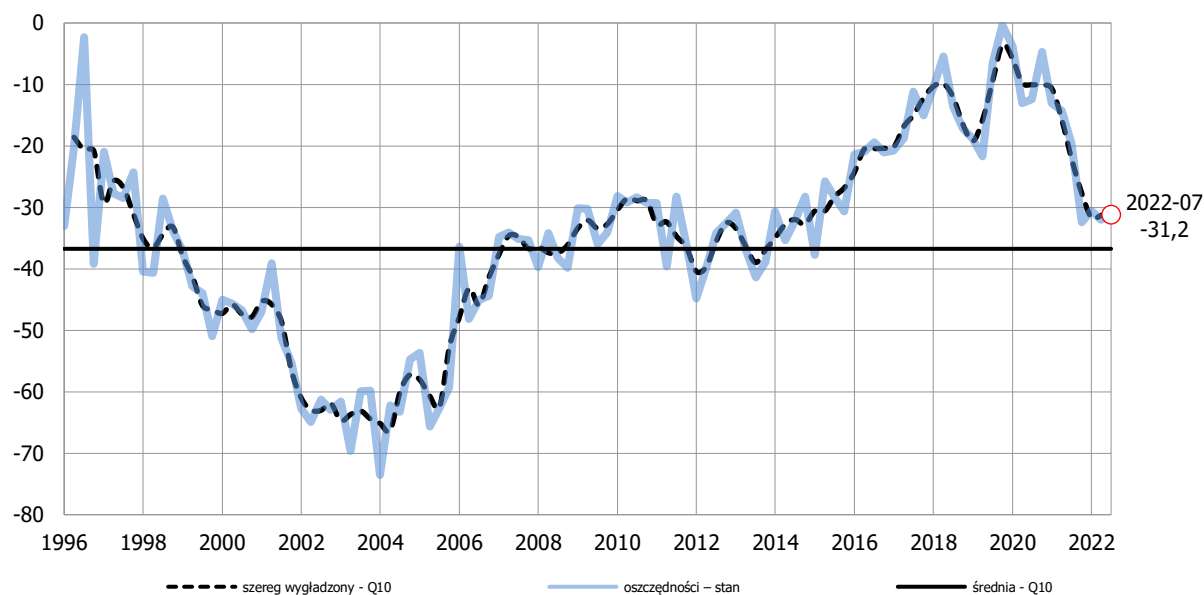


Warianty odpowiedzi - odsetki	Okres badania					
	IV'21	VII'21	X'21	I'22	IV'22	VII'22
1. dużo większe	9,9	8,4	15,6	14,0	13,0	15,1
2. nieco większe	30,1	31,5	34,5	27,8	32,6	29,4
3. podobne	45,4	46,9	39,6	40,6	38,2	34,8
4. nieco mniejsze	12,5	9,7	8,2	12,0	11,8	12,7
5. dużo mniejsze	2,2	3,6	2,1	5,5	4,3	8,1
saldo	16,4	15,7	26,7	16,4	19,1	15,3

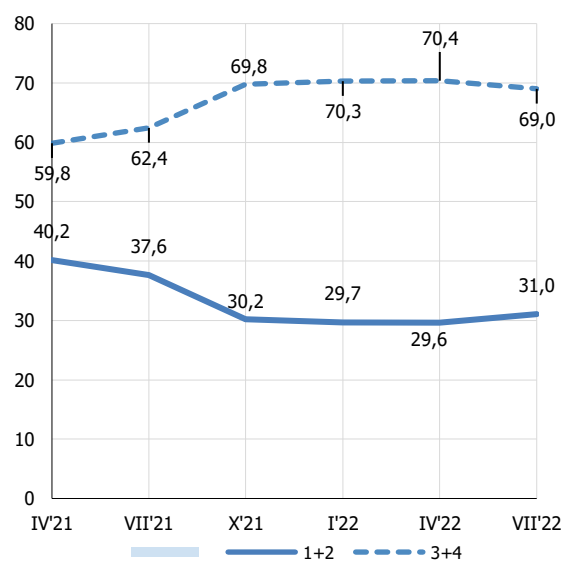
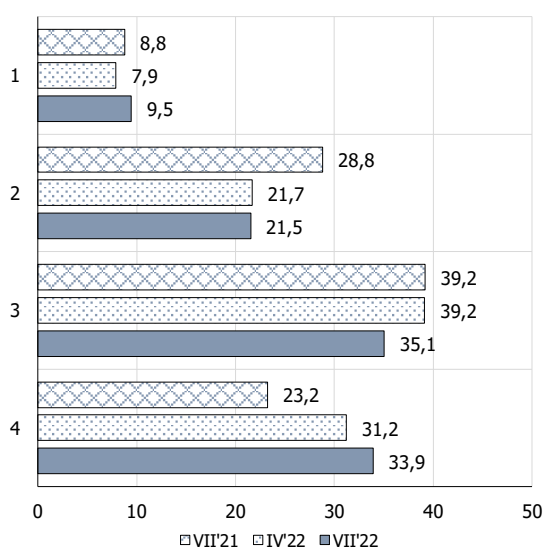


## OSZCZĘDNOŚCI – DIAGNOZA

Czy uwzględniając ogólną sytuację ekonomiczną Polski, Państwa zdaniem obecnie jest ...?

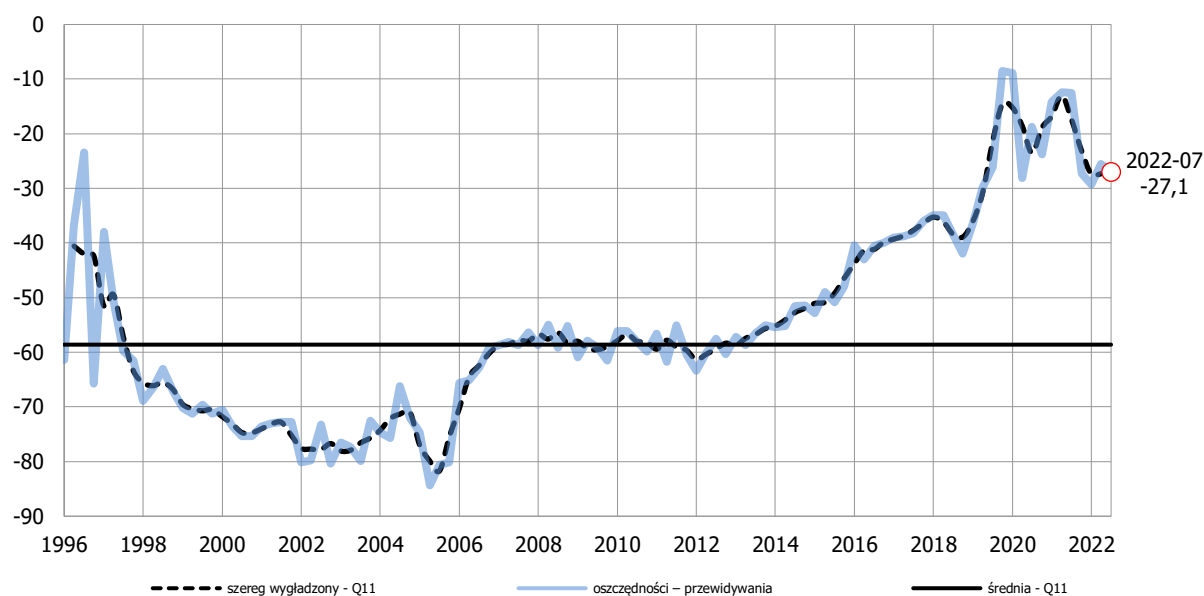


Warianty odpowiedzi - odsetki	Okres badania					
	IV'21	VII'21	X'21	I'22	IV'22	VII'22
1. bardzo dobry czas, aby oszczędzać	10,1	8,8	7,7	8,0	7,9	9,5
2. dobry czas, aby oszczędzać	30,1	28,8	22,4	21,7	21,7	21,5
3. raczej niekorzystny czas, aby oszczędzać	41,0	39,2	36,9	41,7	39,2	35,1
4. bardzo niekorzystny czas, aby oszczędzać	18,9	23,2	32,9	28,6	31,2	33,9
saldo	-14,3	-19,6	-32,4	-30,6	-32,0	-31,2

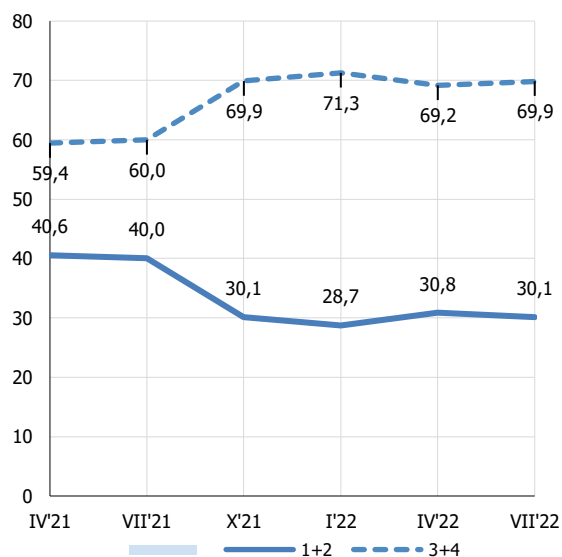
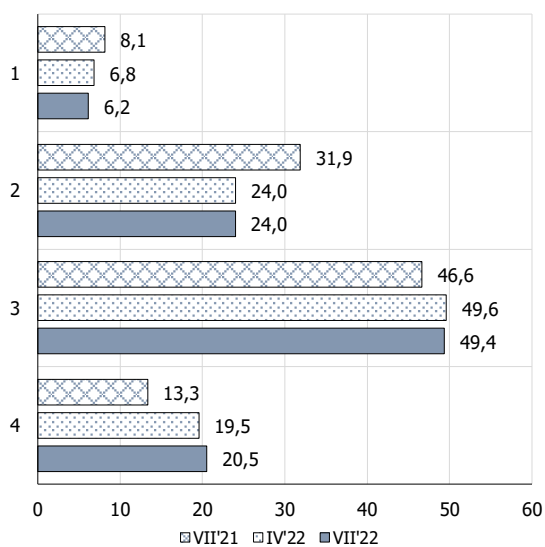


## OSZCZĘDNOŚCI – PROGNOZA

Jakie jest prawdopodobieństwo, że w ciągu następnych 12 miesięcy zdołają Państwo zaoszczędzić jakiegokolwiek pieniędzy?

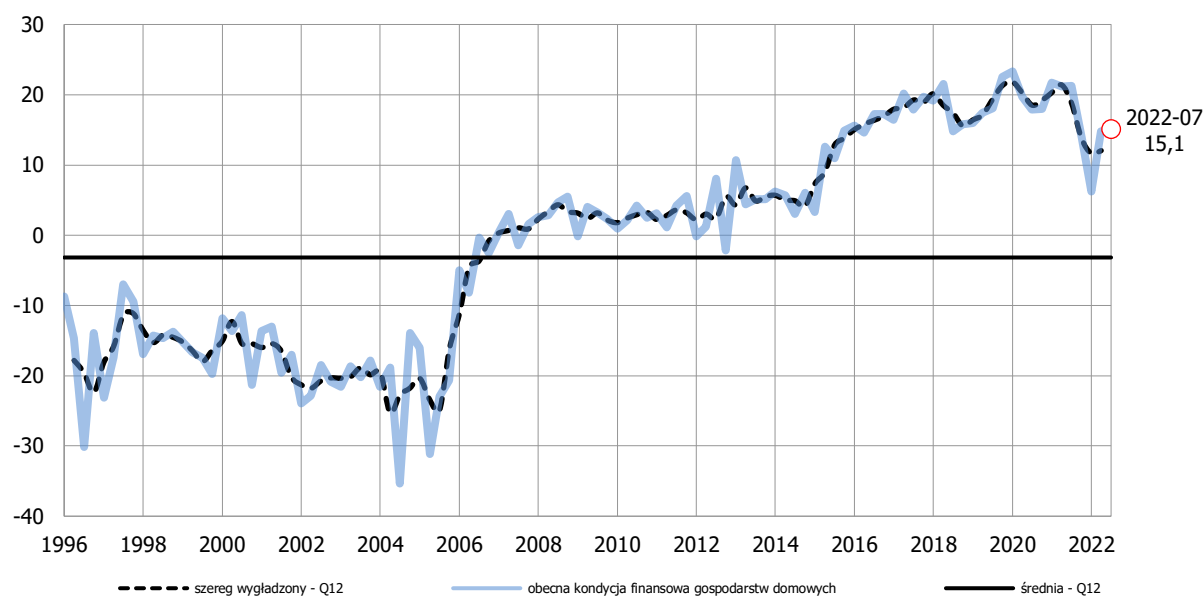


Warianty odpowiedzi - odsetki	Okres badania					
	IV'21	VII'21	X'21	I'22	IV'22	VII'22
1. bardzo duże	7,2	8,1	5,9	5,9	6,8	6,2
2. dość duże	33,4	31,9	24,3	22,8	24,0	24,0
3. znikome	46,4	46,6	49,3	49,3	49,6	49,4
4. żadne	13,0	13,3	20,6	22,0	19,5	20,5
saldo	-12,4	-12,6	-27,3	-29,3	-25,5	-27,1

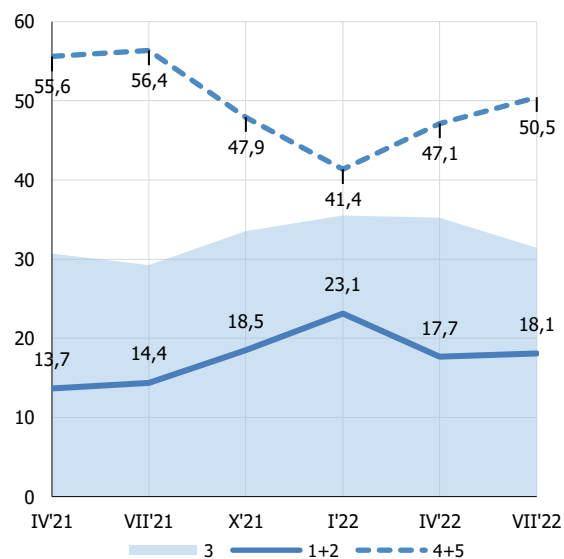
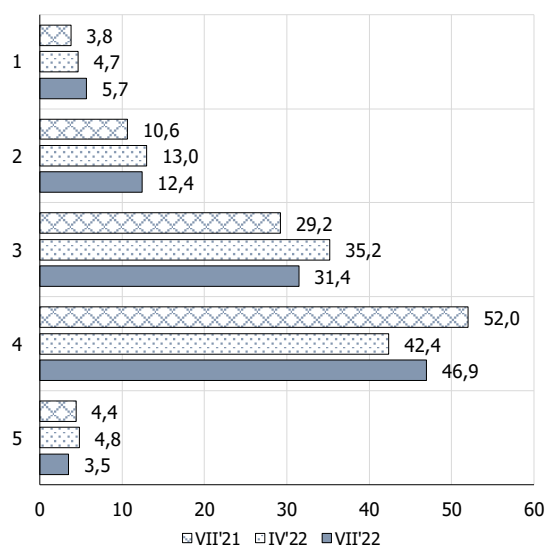


## OBECNA KONDYCJA FINANSOWA GOSPODARSTW DOMOWYCH

Która z poniżej wymienionych sytuacji najlepiej opisuje obecną sytuację finansową Państwa gospodarstwa domowego?

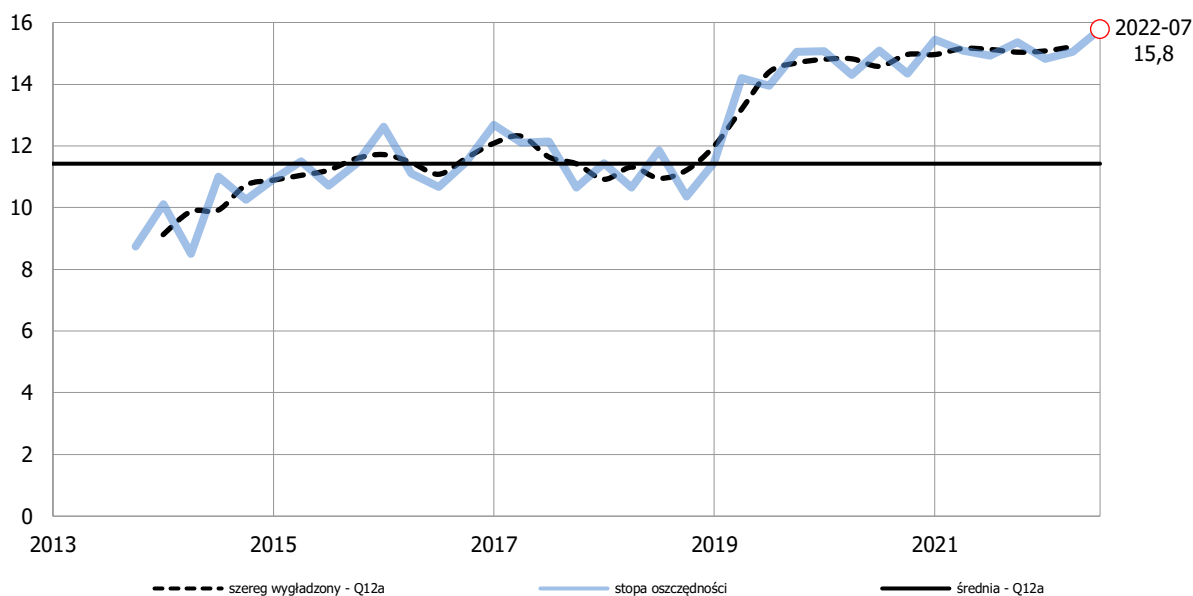


Warianty odpowiedzi - odsetki	Okres badania					
	IV'21	VII'21	X'21	I'22	IV'22	VII'22
1. wpadamy w długi	4,0	3,8	5,9	9,8	4,7	5,7
2. przejadamy nasze oszczędności	9,6	10,6	12,6	13,3	13,0	12,4
3. nasz dochód z trudem starcza	30,7	29,2	33,6	35,5	35,2	31,4
4. nieco oszczędzamy	51,1	52,0	43,7	37,3	42,4	46,9
5. dużo oszczędzamy	4,5	4,4	4,2	4,1	4,8	3,5
saldo	21,2	21,3	13,9	6,3	14,8	15,1

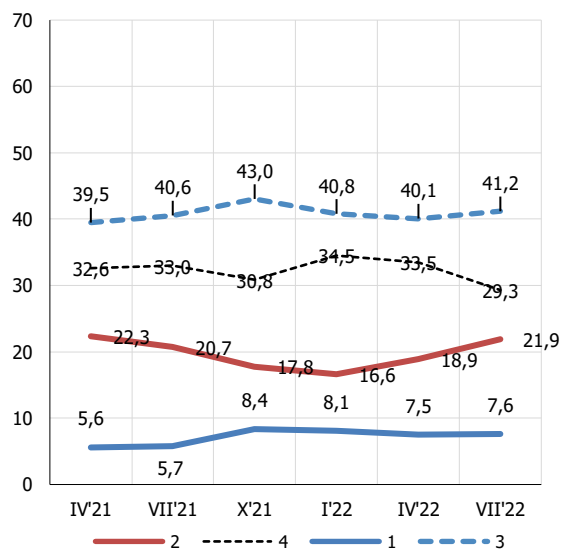
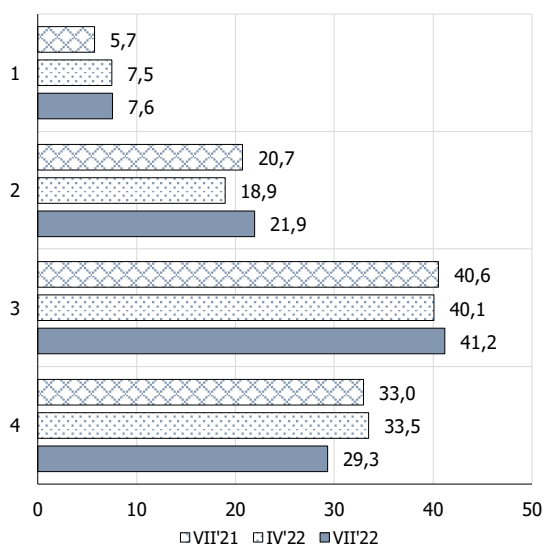


## STOPA OSZCZĘDNOŚCI

Jaki procent swoich miesięcznych dochodów przeznaczyli Państwo w tym i poprzednim miesiącu na oszczędności?

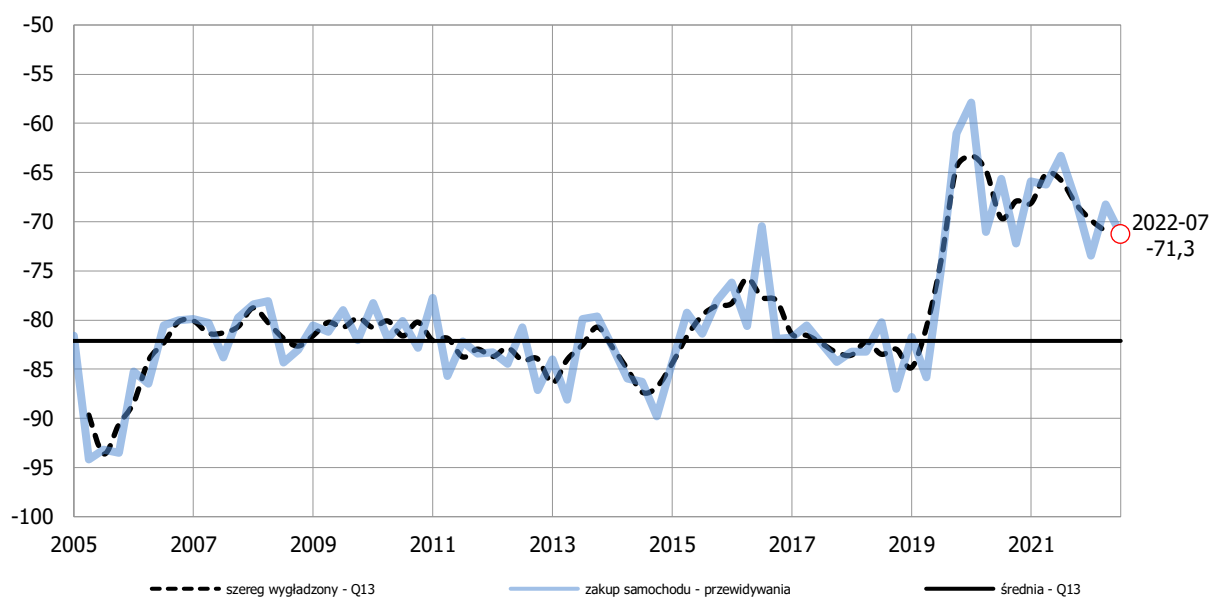


Warianty odpowiedzi - odsetki	Okres badania					
	IV'21	VII'21	X'21	I'22	IV'22	VII'22
1. więcej niż 30% dochodów	5,6	5,7	8,4	8,1	7,5	7,6
2. od 20% do 30% dochodów	22,3	20,7	17,8	16,6	18,9	21,9
3. od 10% do 20% dochodów	39,5	40,6	43,0	40,8	40,1	41,2
4. mniej niż 10% dochodów	32,6	33,0	30,8	34,5	33,5	29,3
średnia ważona stopa oszczędności	15,1	14,9	15,4	14,8	15,0	15,8

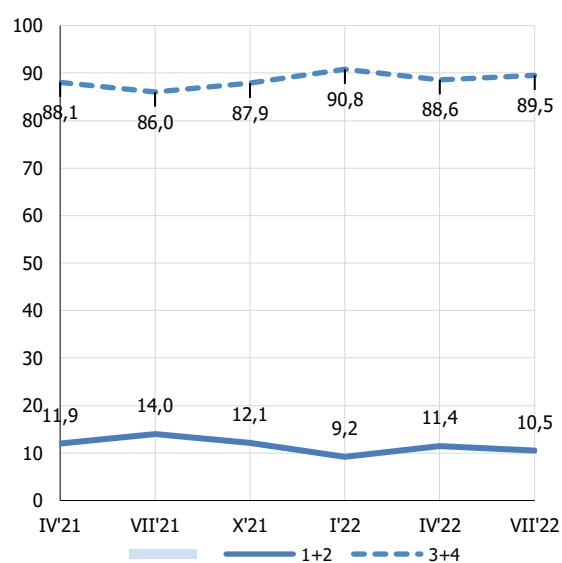
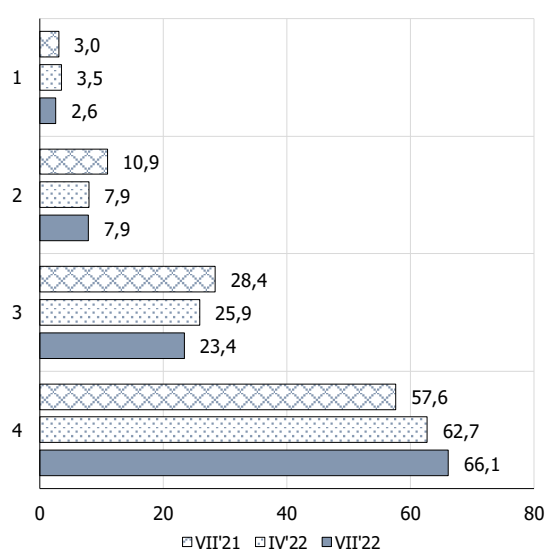


## ZAKUP SAMOCHODU – PROGNOZA

Jakie jest prawdopodobieństwo, że w ciągu następnych 12 miesięcy kupią Państwo samochód?

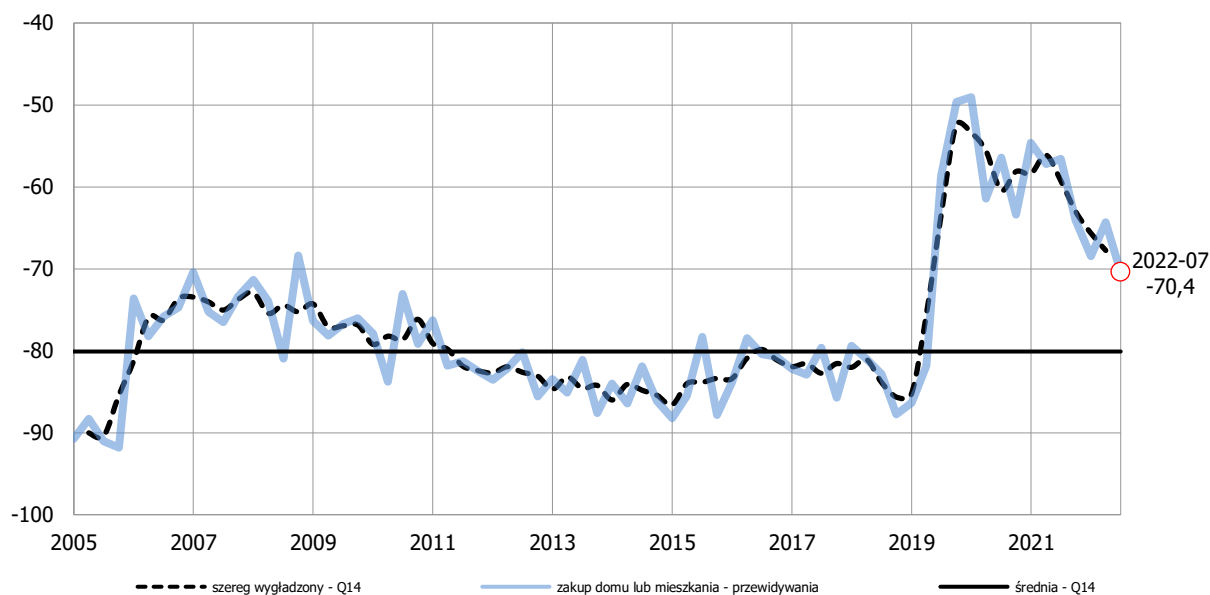


Warianty odpowiedzi - odsetki	Okres badania					
	IV'21	VII'21	X'21	I'22	IV'22	VII'22
1. bardzo duże	1,6	3,0	2,1	1,8	3,5	2,6
2. dość duże	10,3	10,9	10,1	7,4	7,9	7,9
3. niewielkie	30,1	28,4	25,9	23,7	25,9	23,4
4. zdecydowanie żadne	57,9	57,6	61,9	67,1	62,7	66,1
saldo	-66,2	-63,3	-67,8	-73,5	-68,2	-71,3

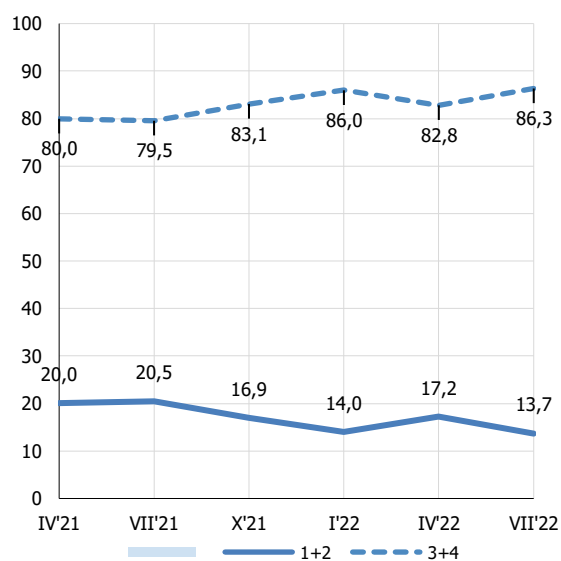
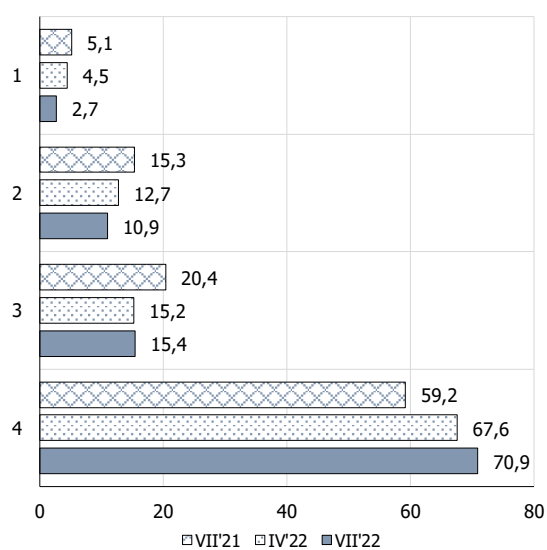


## ZAKUP DOMU LUB MIESZKANIA – PROGNOZA

Czy planują Państwo w ciągu następnych 12 miesięcy zakupić lub zbudować dom?

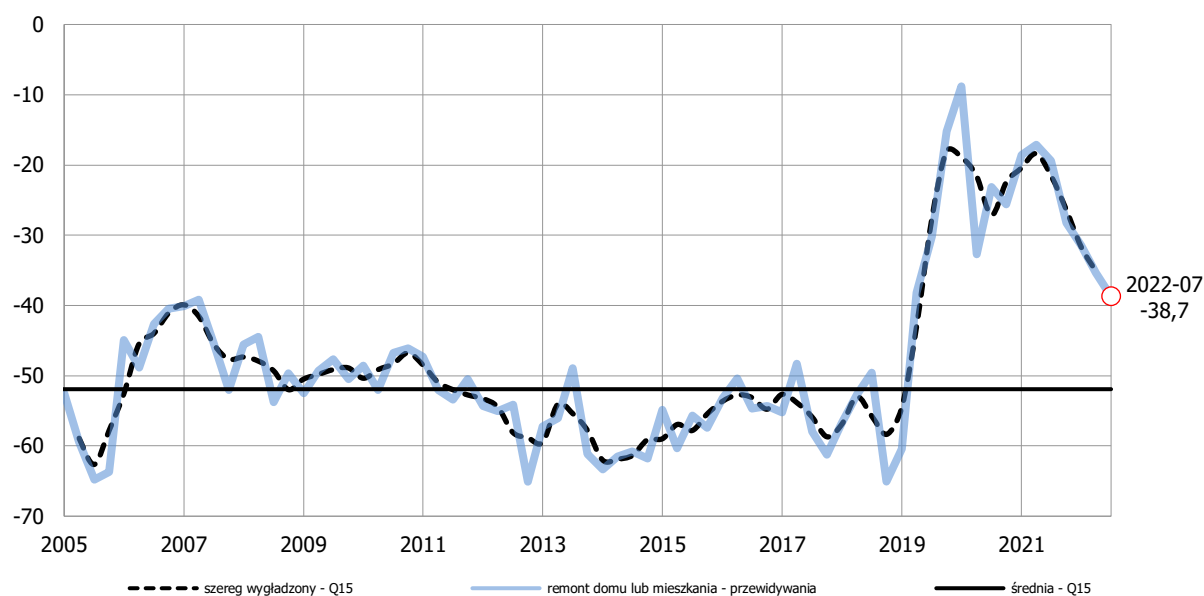


Warianty odpowiedzi - odsetki	Okres badania					
	IV'21	VII'21	X'21	I'22	IV'22	VII'22
1. zdecydowanie tak	5,0	5,1	3,7	3,4	4,5	2,7
2. możliwe	15,0	15,3	13,3	10,6	12,7	10,9
3. raczej nie	20,5	20,4	17,3	17,5	15,2	15,4
4. zdecydowanie nie	59,5	59,2	65,7	68,5	67,6	70,9
saldo	-57,2	-56,6	-64,1	-68,5	-64,4	-70,4

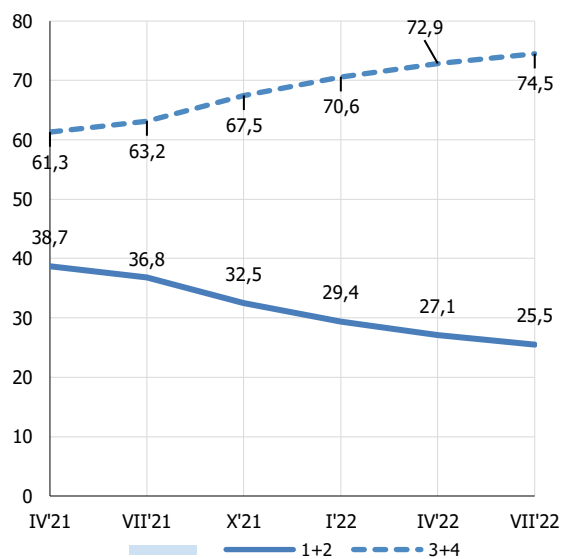
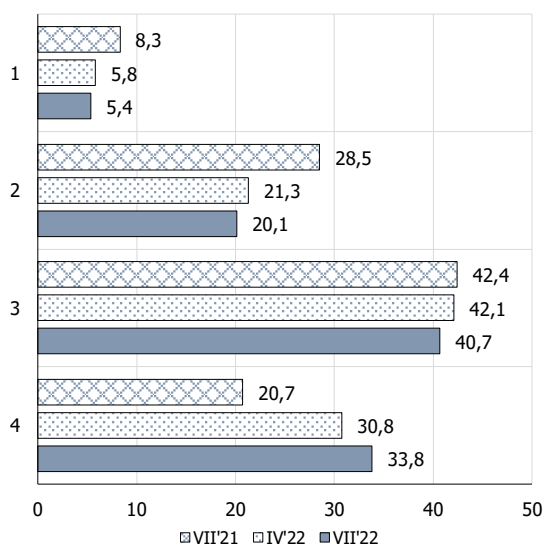


## REMONT DOMU LUB MIESZKANIA – PROGNOZA

Jakie jest prawdopodobieństwo, że w ciągu następnych 12 miesięcy poniosą Państwo duże wydatki na podniesienie standardu lub remont zajmowanego domu, mieszkania?



Warianty odpowiedzi - odsetki	Okres badania					
	IV'21	VII'21	X'21	I'22	IV'22	VII'22
1. bardzo duże	9,0	8,3	6,5	6,7	5,8	5,4
2. dość duże	29,7	28,5	26,1	22,7	21,3	20,1
3. niewielkie	40,6	42,4	39,5	42,3	42,1	40,7
4. zdecydowanie żadne	20,7	20,7	28,0	28,3	30,8	33,8
saldo	-17,2	-19,4	-28,2	-31,4	-35,3	-38,7





### III. STRUKTURA PRÓBY WEDŁUG CECH RESPONDENTÓW

Cechy gospodarstwa domowego		VII'22
<b>Liczba respondentów</b>		1000
<b>Głównym źródłem dochodów gospodarstw domowego jest</b>		
praca najemna na stanowisku robotniczym	<b>1</b>	30,3
praca najemna na stanowisku nierobotniczym	<b>2</b>	26,0
praca w rolnictwie	<b>3</b>	1,5
praca na własny rachunek (wolny zawód, działalność gospodarcza, freelancer)	<b>4</b>	7,9
emerytura lub renta	<b>5</b>	29,0
inne źródła	<b>6</b>	5,3
<b>Dochód gospodarstwa na jedną osobę wynosi</b>		
mniej niż 1000 zł	<b>1</b>	3,7
od 1001 do 1350 zł	<b>2</b>	10,1
od 1351 do 1700 zł	<b>3</b>	14,3
od 1701 do 2250 zł	<b>4</b>	23,1
więcej niż 2250 zł	<b>5</b>	48,8
<b>Gospodarstwo składa się z</b>		
1 osoby	<b>1</b>	11,6
2 osób	<b>2</b>	28,8
3 osób	<b>3</b>	26,8
4 osób	<b>4</b>	22,5
5 osób	<b>5</b>	6,9
6 i więcej osób	<b>6</b>	3,4
<b>Liczba dzieci do lat 18 i pozostających na całkowitym utrzymaniu</b>		
zero	<b>1</b>	54,3
jedno	<b>2</b>	26,4
dwoje	<b>3</b>	16,1
troje	<b>4</b>	2,4
czworo i więcej	<b>5</b>	0,8
<b>Gospodarstwo domowe znajduje się w</b>		
wielkim mieście (100 tys. mieszkańców i więcej)	<b>1</b>	42,7
średnim mieście (od 10 do 100 tys. mieszkańców)	<b>2</b>	31,9
małym miasteczku (do 10 tys. mieszkańców)	<b>3</b>	5,0
na wsi	<b>4</b>	20,4
<b>Wykształcenie wypełniającego (ukończone)</b>		
wyższe	<b>1</b>	37,9
średnie	<b>2</b>	46,7
zawodowe	<b>3</b>	12,8
podstawowe	<b>4</b>	2,6
<b>Wiek wypełniającego</b>		
16-29	<b>1</b>	16,1
30-49	<b>2</b>	37,9
50-64	<b>3</b>	23,1
65+	<b>4</b>	22,9

---

#### **IV. SUMMARY**

In the 3<sup>rd</sup> quarter of 2022, the IRGKGD consumer confidence indicator equals to -38.3 pts, which is 5.3 pts down from the previous quarter figure. It is now by 21.7 pts lower than one year ago. All four components of the indicator decreased. Thus, there is no doubt that the sharp downturn in consumer sentiments that occurred in Q4 2021 has turned out to be the beginning of a fairly steady trend. There are many signs that several consecutive quarters of the deterioration of respondents' financial situation (current and future), as well as of their assessments of prospects for the Polish economy, are mainly due to consumers' concerns about macroeconomic conditions, particularly those related to rising inflation and unemployment. It is therefore all the more surprising that consumers' inflation expectations have risen only slightly in the current quarter. The balance of responses to the question about the expected change in consumer prices stands at 62.9 pts, which represents a growth of a mere 0.9 pts compared with the second quarter of 2022. This change may be due to consumers' persistent expectations that the measures taken by the Monetary Policy Council, which has been steadily raising interest rates since October 2021, will start to have an anti-inflationary effect in the months to come. Also closely related to households' assessment of macroeconomic conditions in Q3 2022 are their declining interest in purchases of durable consumer goods, as well as – corresponding to that decline – an increase in the savings rate to a record high level.