

Sławomir Dudek

Grzegorz Konat

KONDYCJA GOSPODARSTW DOMOWYCH

I kwartał 2023

PL ISSN 2392-3768

Badanie okresowe nr 122

BADANIA KONIUNKTURY GOSPODARCZEJ INSTYTUTU ROZWOJU GOSPODARCZEGO SGH**Rada Programowa:**

Elżbieta Adamowicz (przewodnicząca), Joanna Klimkowska (sekretarz), Marek Rocki, Marco Malgarini, Gernot Nerb, Ataman Ozyildirim, István János Tóth

Komitet Redakcyjny i adres Redakcji:

Konrad Walczyk (redaktor naczelny)

Sławomir Dudek

Grzegorz Konat

Agnieszka Danelczyk

ul. Madalińskiego 6/8, 02-513 Warszawa

www.sgh.waw.pl/irg

Wydawnictwo:

Szkoła Główna Handlowa w Warszawie

al. Niepodległości 162, 02-554 Warszawa

Wersja elektroniczna czasopisma jest wersją pierwotną

Publikacja została zrecenzowana zgodnie z wytycznymi MNiSW

©Copyright by Szkoła Główna Handlowa w Warszawie, Warszawa 2023

Wszelkie prawa zastrzeżone. All rights reserved.

ISSN 2392-3768

Nr rej. PR 18393

Informacje zawarte w niniejszym czasopiśmie oparte są na wynikach ankietowego badania kondycji ekonomicznej gospodarstw domowych, przeprowadzonego przez IRG SGH po raz 122. W badaniu uczestniczyło 1000 gospodarstw domowych. Metoda badawcza koniunktury opisana jest na stronie:

<https://ssl-kolegia.sgh.waw.pl/pl/KAE/struktura/IRG/koniunktura/Strony/metody.aspx>

SPIS TREŚCI

I.	OMÓWIENIE WYNIKÓW BADANIA	4
II.	WYNIKI SZCZEGÓŁOWE	7
1.	WSKAŹNIK KONIUNKTURY	7
2.	ZBIORCZE ZESTAWIENIE SALD	8
3.	SALDA I ICH SKŁADOWE	9
1)	Zmiana sytuacji finansowej gospodarstw domowych - diagnoza	9
2)	Zmiana sytuacji finansowej gospodarstw domowych - prognoza	10
3)	Ogólna sytuacja ekonomiczna Polski - diagnoza	11
4)	Ogólna sytuacja ekonomiczna Polski - prognoza	12
5)	Koszty utrzymania - diagnoza	13
6)	Zmiana cen - prognoza	14
7)	Bezrobocie w kraju - prognoza	15
8)	Zakupy dóbr trwałego użytku - diagnoza	16
9)	Zakupy dóbr trwałego użytku - prognoza	17
10)	Oszczędności - diagnoza	18
11)	Oszczędności - prognoza.....	19
12)	Obecna kondycja finansowa gospodarstw domowych	20
13)	Stopa oszczędności	21
14)	Zakup samochodu - prognoza.....	22
15)	Zakup domu lub mieszkania - prognoza	23
16)	Remont domu lub mieszkania - prognoza.....	24
III.	STRUKTURA PRÓBY WG CECH RESPONDENTÓW	25
IV.	SUMMARY	26
V.	KONDYCJA GOSPODARSTW DOMOWYCH W 2022 ROKU	27

I. OMÓWIENIE WYNIKÓW BADANIA

1. Po trzech kolejnych kwartałach spadków, w I kwartale 2023 r. wartość wskaźnika kondycji gospodarstw domowych IRGKGD wzrosła o 12,2 pkt, do poziomu -31,3 pkt, zbliżonego do wartości z analogicznego okresu poprzedniego roku (wzrost o 1,5 pkt) i najwyższego od III kwartału 2021 r. Tym samym wskaźnik powrócił do wartości z przełomu 2021 i 2022 r., kiedy to w trzech kolejnych kwartałach (IV kw. 2021 – II kw. 2022) utrzymywał się stabilnie w przedziale między -33,5 a -32,9 pkt. Oznacza to zatem istotną poprawę nastrojów w porównaniu z drugim półroczem poprzedniego roku. Wzrosły wartości wszystkich czterech składowych IRGKGD, przy czym w przypadku trzech z nich były to wzrosty aż dwucyfrowe (w przypadku prognozy ogólnej sytuacji ekonomicznej Polski aż o 17,8 pkt). Jest jednak zdecydowanie za wcześnie, aby wnioskować, czy mamy do czynienia z odwróceniem tendencji z 2022 r. i bardziej trwałą tendencją, tym bardziej że na początku 2023 r. wartość IRGKGD nadal kształtuje się poniżej wieloletniej średniej.

2. Jak wspomniano, ocena przez konsumentów perspektyw polskiej gospodarki w kolejnych miesiącach uległa znacznej poprawie. Wartość salda wzrosła w ciągu kwartału o 17,8 pkt, do poziomu -38,8 pkt, o 1,2 pkt wyższego niż rok wcześniej i najwyższego od III kwartału 2021 r. (wówczas wynosił on -22,4 pkt). Wartość ta jest o 10,8 pkt wyższa od średniej dla roku 2022 (wynoszącej -49,6 pkt), lecz wciąż niższa (o 9,6 pkt) od średniej dla roku 2021 (-29,2 pkt). O 12,4 pkt proc. (z 22,2% do 34,6%) zwiększył się odsetek ankietowanych, którzy przewidują, że sytuacja gospodarcza kraju poprawi się lub pozostanie bez zmian, zaś o 16,5 pkt proc. (z 47% do 30,5%) zmniejszył się udział badanych, którzy uważają, że kondycja polskiej gospodarki „pogorszy się bardzo”.

Poprawiły się również oceny gospodarstw domowych nt. ogólnej, bieżącej sytuacji gospodarczej w kraju. Wartość salda wzrosła o 12,9 pkt względem poprzedniego kwartału, do poziomu -50,4 pkt, najwyższego od początku 2022 r., choć nadal niższego niż rok wcześniej (o 6,8 pkt) i niższego niż w którymkolwiek kwartale okresu pandemii COVID-19.

3. Nie uległy natomiast istotnej zmianie oceny bieżącej sytuacji finansowej gospodarstw domowych. Wartość salda zwiększyła się w stosunku do okresu poprzedniego tylko nieznacznie, o 1,6 pkt (do -35,7 pkt). Pozostaje niższa (o 7,3 pkt) od wartości sprzed roku.

Z większym optymizmem gospodarstwa domowe oceniają perspektywy swojej przyszłej kondycji finansowej. Wartość salda prognostycznego wzrosła w ciągu kwartału o 11,4 pkt, do -24,3 pkt, poziomu o 1,0 pkt wyższego niż rok wcześniej i najwyższego od III kwartału 2021 r. (wówczas: -4,9 pkt).

4. Po gwałtownym pogorszeniu się ocen bezrobocia w drugim półroczu 2022 r. – w kwartałach III i IV wartość salda wzrosła łącznie o 20,6 pkt – w I kwartale 2023 r. pesymizm gospodarstw domowych znacznie się zmniejszył. Wartość salda wyniosła 38,4 pkt, kształtując się na poziomie o 13,1 pkt niższym niż w poprzednim kwartale i tylko o 1,6 pkt wyższym niż rok wcześniej¹. O 14,2 pkt proc. (z 74,5% do 60,4%) zmniejszył się udział w próbie respondentów, którzy uważają, że w najbliższych miesiącach bezrobocie wzrośnie („znacznie” lub „nieznacznie”).

5. Większym zmianom nie uległa natomiast wartość salda odpowiedzi na pytanie o bieżące koszty utrzymania. Kształtując się na poziomie 59,8 pkt, jest o 3,7 pkt niższa niż w IV kwartale 2022 r. Nadal jednak jest wyższa niż rok wcześniej (o 5,1 pkt) i trzecia najwyższa w historii badania (od 1996 r.). Ta niewielka korekta wartości salda wydaje się współgrać z danymi makroekonomicznymi – w miesiącu badania (styczeń 2023 r.) wartość wskaźnika cen towarów i usług konsumpcyjnych GUS (CPI) wyniosła 16,6% r/r, a więc była nieco niższa niż w IV kwartale 2022 r. (w październiku 2022 r. wyniosła 17,9%).

¹ W przypadku tego pytania spadek wartości salda oznacza poprawę (tu: zmniejszenie się obaw).

Tym bardziej zaskakuje więc, że w I kwartale 2023 r. oczekiwania inflacyjne gospodarstw domowych uległy znacznemu spadkowi. Wartość salda osiągnęła poziom 41,1 pkt, a więc aż o 18,7 pkt niższy niż w poprzednim kwartale, o 19,3 pkt niższy niż przed rokiem i aż o 30 pkt niższy niż w rekordowym IV kwartale 2021 r. Jest to tym samym najniższa wartość salda od IV kwartału 2018 r. (wówczas wyniosła 24,8 pkt).

6. Spadek oczekiwań inflacyjnych nie znalazł odbicia w ocenie obecnych warunków kształtujących decyzje gospodarstw domowych o zakupie dóbr trwałych. Wartość salda w I kwartale 2023 r. wyniosła -25,4 pkt, co oznacza wzrost o 7,5 pkt względem poprzedniego kwartału, a w skali roku spadek o 1,9 pkt. Wartość salda utrzymuje się znacznie poniżej wieloletniej średniej, mimo że odsetek respondentów, których zdaniem obecnie „nie jest odpowiedni czas”, by dokonywać zakupu dóbr trwałego użytku, zmniejszył się wobec poprzedniego kwartału o 6,5 pkt proc. (do 38,2%).

Prognozy konsumentów odnośnie do przyszłych zakupów dóbr trwałych nie uległy poprawie odpowiadającej ogólnej poprawie nastrojów. Wartość salda wzrosła o zaledwie 0,4 pkt, do poziomu 10,8 pkt, wciąż niższego niż rok wcześniej (o 5,6 pkt).

7. Nieznacznie wzrosło zainteresowanie gospodarstw domowych nabyciem w najbliższych 12 miesiącach samochodu. Wartość salda odpowiedzi na pytanie o prawdopodobieństwo takiego zakupu zwiększyła się w ciągu kwartału o zaledwie 1,5 pkt, do wysokości -70,7 pkt, o 2,7 pkt wyższej niż rok temu. Jest ona zatem nieznacznie wyższa od średniej dla roku 2022 (-71,3 pkt) i wyraźnie wyższa od wieloletniej średniej (-79,6 pkt).

8. Podobnie niewielkiej poprawie uległo również zainteresowanie gospodarstw domowych zakupem lub budową domu bądź mieszkania. Wartość salda wzrosła o 2,4 pkt, do poziomu -70,8 pkt, o 2,4 pkt niższego niż przed rokiem. Niska skłonność do zakupu nieruchomości może wynikać z ich wysokich cen – w I kwartale 2023 r. cena 1 m² powierzchni użytkowej budynku mieszkalnego oddanego do użytkowania, wg GUS, utrzymała się na poziomie zasadniczo niezmiennym względem poprzedniego kwartału (spadek o 0,7%), wyższym o 7,9% względem analogicznego kwartału roku 2022.

9. Wartość salda odpowiedzi na pytanie o wydatki remontowe gospodarstw domowych wynosi -41 pkt, o 2,2 pkt więcej niż w poprzednim kwartale. Jest o 9,6 pkt niższa niż w I kwartale 2022 r. Ta niewielka poprawa nastrojów przerwała ciąg sześciu kolejnych kwartałów spadków wartości salda. Być może, jest ona związana z wyhamowaniem utrzymującej się od kilku kwartałów tendencji zwykłej cen materiałów budowlanych. O ile bowiem, według danych Grupy PSB Handel, w grudniu 2022 r. ceny materiałów budowlanych w Polsce były średnio o 20% wyższe niż w analogicznym miesiącu roku 2021, o tyle w styczniu 2023 r. wzrost tych cen w porównaniu ze styczniem roku 2022 wyniósł 17%.

10. Nieznacznie wzrosła również wartość salda dot. zbilansowania bieżących dochodów i wydatków gospodarstw domowych (o 1,8 pkt, do poziomu 14,5 pkt). Wzrost w skali roku wyniósł 8,2 pkt. O 3,3 pkt proc. zwiększył się odsetek respondentów, którzy deklarują, że „nieco” lub „sporo” oszczędzają (z 44,5% do 47,8%).

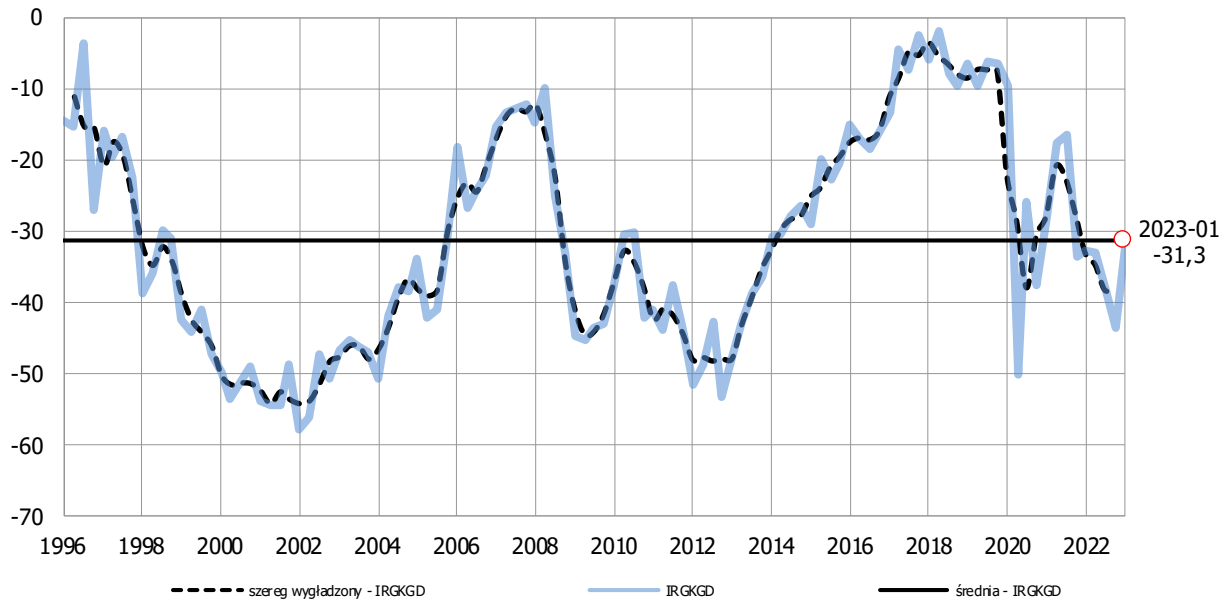
11. Znacznie bardziej optymistyczne są opinie ankietowanych gospodarstw domowych na temat warunków kształtujących ich zdolność do oszczędzania. Wartość salda wzrosła o 10,1 pkt, do poziomu -23,5 pkt, o 7,0 pkt wyższego niż w I kwartale 2022 r. i najwyższego od III kwartału 2021 r. (wówczas -19,6 pkt). O 7,6 pkt proc. zmniejszył się odsetek respondentów, którzy uważają, że okres objęty badaniem to „bardzo niekorzystny czas, aby oszczędzać”. Wartość salda jest wyższa od średniej dla roku 2022 o 8,4 pkt.

Poprawiły się również oceny perspektyw oszczędzania w ciągu najbliższych 12 miesięcy. Wartość salda wzrosła w ujęciu kw/kw o 6,5 pkt, do poziomu -23,9 pkt. Jest o 5,4 pkt wyższa niż przed rokiem i najwyższa od III kwartału 2021 r. (wówczas -12,6 pkt).

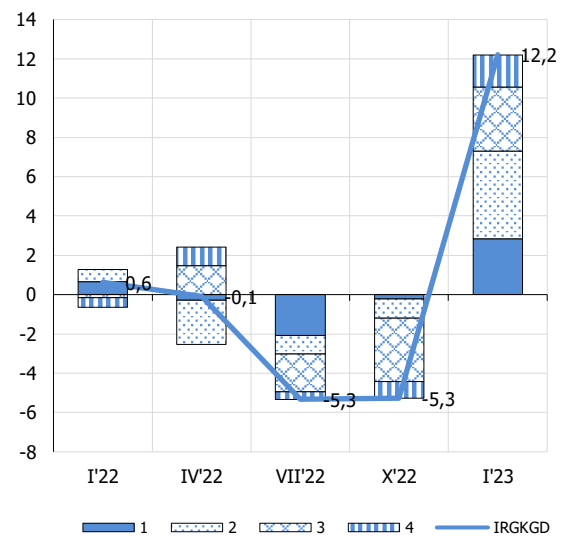
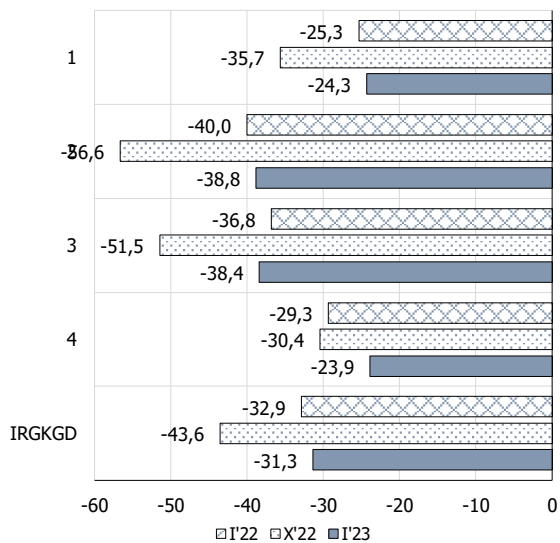
Zmianie nie uległa natomiast deklarowana stopa oszczędności gospodarstw domowych. Po spadku o 1,3 pkt proc. w IV kwartale 2022 r., obecnie utrzymuje się na właściwie niezmiennym poziomie (wzrost o 0,1 pkt proc. w ciągu kwartału), równym 14,6%. Jest niższa o 0,2 pkt proc. niż rok temu. Znaczna korekta stopy oszczędności w kierunku trendu, do jakiej doszło w IV kwartale 2022 r. (po osiągnięciu w III kwartale 2022 r. poziomu najwyższego w historii badania), może zatem okazać się trwała w skutkach.

II. WYNIKI SZCZEGÓŁOWE

1. WSKAŹNIK KONIUNKTURY



Salda składowe	Okres badania					
	X'21	I'22	IV'22	VII'22	X'22	I'23
1. Zmiana sytuacji finansowej - prognoza	-28,0	-25,3	-26,5	-34,8	-35,7	-24,3
2. Ogólna sytuacja ekonomiczna Polski - prognoza	-42,4	-40,0	-48,9	-52,8	-56,6	-38,8
3. Bezrobocie w kraju - prognoza	36,2	36,8	30,9	38,5	51,5	38,4
4. Oszczędności - prognoza	-27,3	-29,3	-25,5	-27,1	-30,4	-23,9
IRGKGD	-33,5	-32,9	-33,0	-38,3	-43,6	-31,3



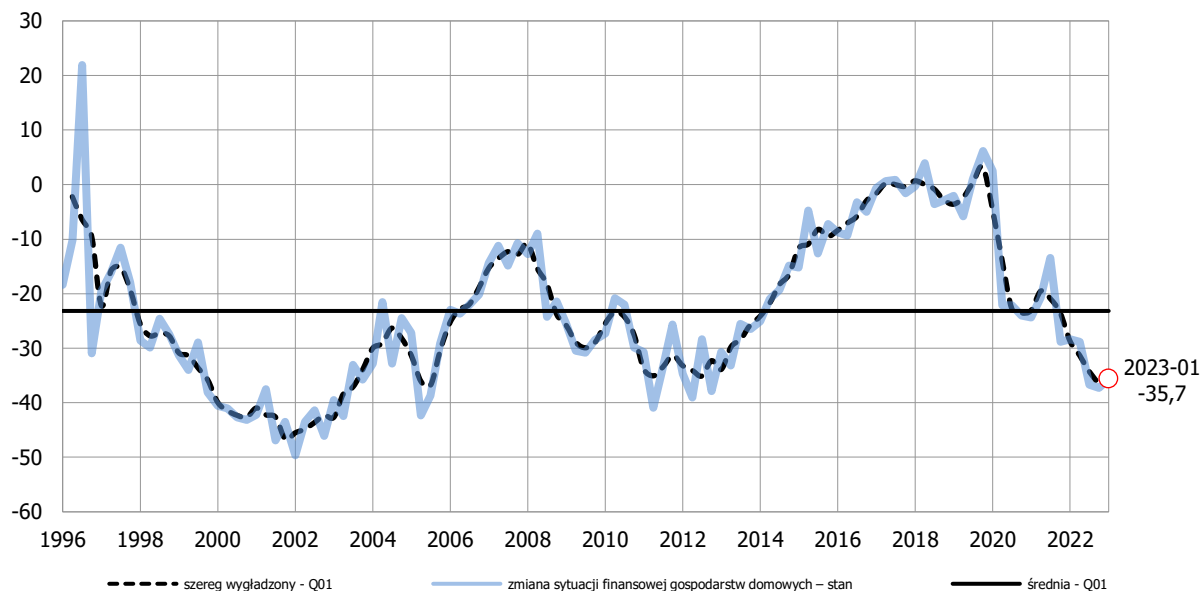
2. ZBIORCZE ZESTAWIENIE SALD

Wyszczególnienie	j.m.	Zmienna	I'21	X'21	I'22	zmiana kw/kw	zmiana r/r
WSKAŹNIK KONDYCJI GOSPODARSTW DOMOWYCH IRG SGH	saldo [pp.]	IRGKGD	-28,3	-33,5	-32,9	0,6	-4,6
1. Zmiana sytuacji finansowej gospodarstw domowych – diagnoza	saldo [pp.]	KGD.FS.S	-24,4	-28,8	-28,3	0,5	-3,9
2. Zmiana sytuacji finansowej gospodarstw domowych – prognoza	saldo [pp.]	KGD.FS.F	-12,9	-28,0	-25,3	2,7	-12,4
3. Ogólna sytuacja ekonomiczna Polski – diagnoza	saldo [pp.]	KGD.GES.S	-46,6	-38,7	-43,6	-4,9	3,0
4. Ogólna sytuacja ekonomiczna Polski – prognoza	saldo [pp.]	KGD.GES.F	-33,0	-42,4	-40,0	2,4	-7,0
5. Koszty utrzymania – diagnoza	saldo [pp.]	KGD.PRA.S	34,4	55,6	54,7	-0,9	20,3
6. Zmiany cen – prognoza	saldo [pp.]	KGD.PRA.F	64,8	71,1	60,3	-10,8	-4,5
7. Bezrobocie w kraju – prognoza (odwrócona skala)	saldo [pp.]	KGD.UNEMP.F	53,0	36,2	36,8	-0,6	16,2
8. Zakupy dóbr trwałego użytku – diagnoza	saldo [pp.]	KGD.MP.S	-18,6	-14,9	-23,5	-8,5	-4,9
9. Zakupy dóbr trwałego użytku – prognoza	saldo [pp.]	KGD.MP.F	8,2	26,7	16,4	-10,3	8,3
10. Oszczędności – diagnoza	saldo [pp.]	KGD.SAV.S	-13,1	-32,4	-30,6	1,8	-17,5
11. Oszczędności – prognoza	saldo [pp.]	KGD.SAV.F	-14,2	-27,3	-29,3	-2,0	-15,2
12. Obecna kondycja finansowa gospodarstw domowych	saldo [pp.]	KGD.FIN.S	21,7	13,9	6,3	-7,7	-15,5
13. Stopa oszczędności	%	KGD.SAVRATE.S	15,4	15,4	14,8	-0,5	-0,6
14. Zakup samochodu - prognoza	saldo [pp.]	KGD.CAR.F	-65,9	-67,8	-73,5	-5,7	-7,6
15. Zakup domu lub mieszkania - prognoza	saldo [pp.]	KGD.HOUSEBUY.F	-54,6	-64,1	-68,5	-4,4	-13,9
16. Remont domu lub mieszkania - prognoza	saldo [pp.]	KGD.HOUSEEXP.F	-18,6	-28,2	-31,4	-3,2	-12,9

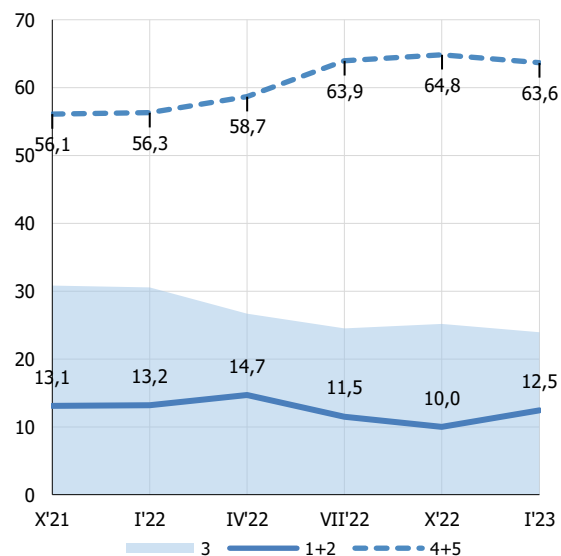
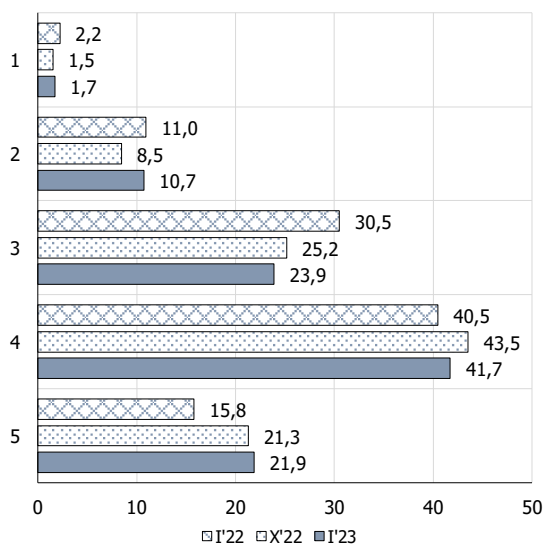
3. SALDA I ICH SKŁADOWE

ZMIANA SYTUACJI FINANSOWEJ GOSPODARSTW DOMOWYCH – DIAGNOZA

Jak oceniają Państwo obecną sytuację finansową swego gospodarstwa domowego w porównaniu z sytuacją sprzed 12 miesięcy?

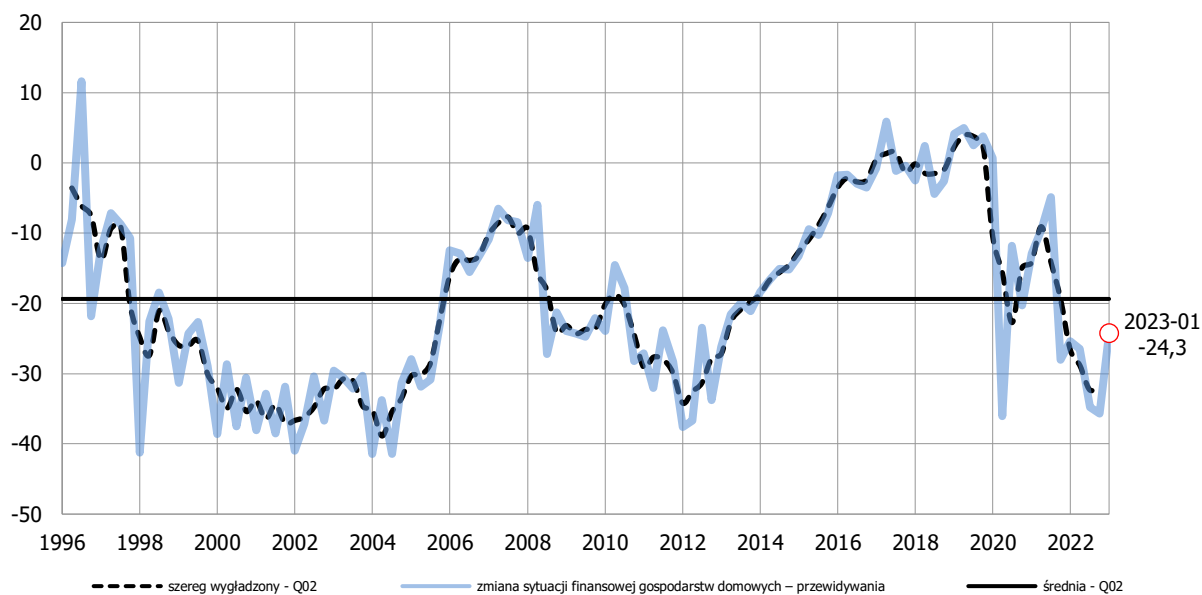


Warianty odpowiedzi - odsetki	Okres badania					
	X'21	I'22	IV'22	VII'22	X'22	I'23
1. poprawiła się bardzo	1,6	2,2	2,3	2,0	1,5	1,7
2. poprawiła się trochę	11,5	11,0	12,4	9,5	8,5	10,7
3. bez zmian	30,8	30,5	26,7	24,5	25,2	23,9
4. pogorszyła się trochę	39,9	40,5	42,6	40,9	43,5	41,7
5. pogorszyła się bardzo	16,2	15,8	16,1	23,0	21,3	21,9
saldo	-28,8	-28,3	-28,9	-36,7	-37,3	-35,7

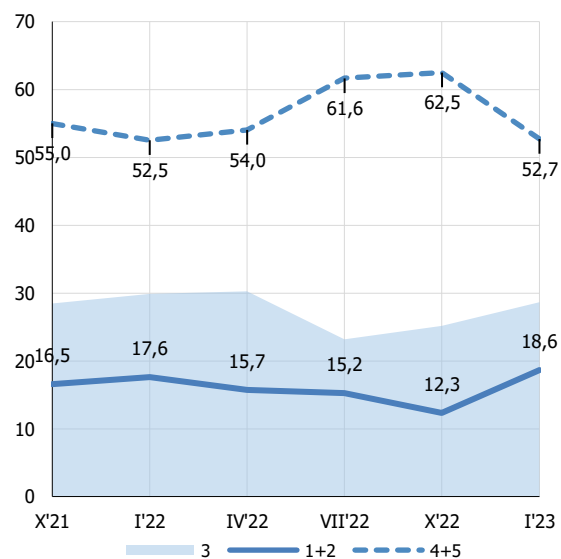
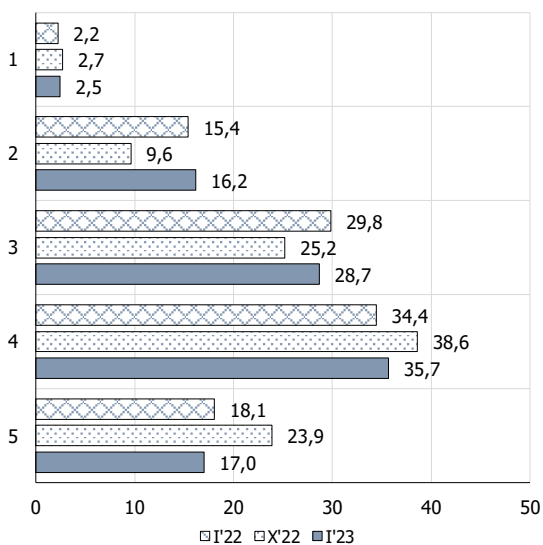


ZMIANA SYTUACJI FINANSOWEJ GOSPODARSTW DOMOWYCH – PROGNOZA

Jak – przypuszczalnie – zmieni się sytuacja finansowa Państwa gospodarstwa domowego w ciągu następujących 12 miesięcy?

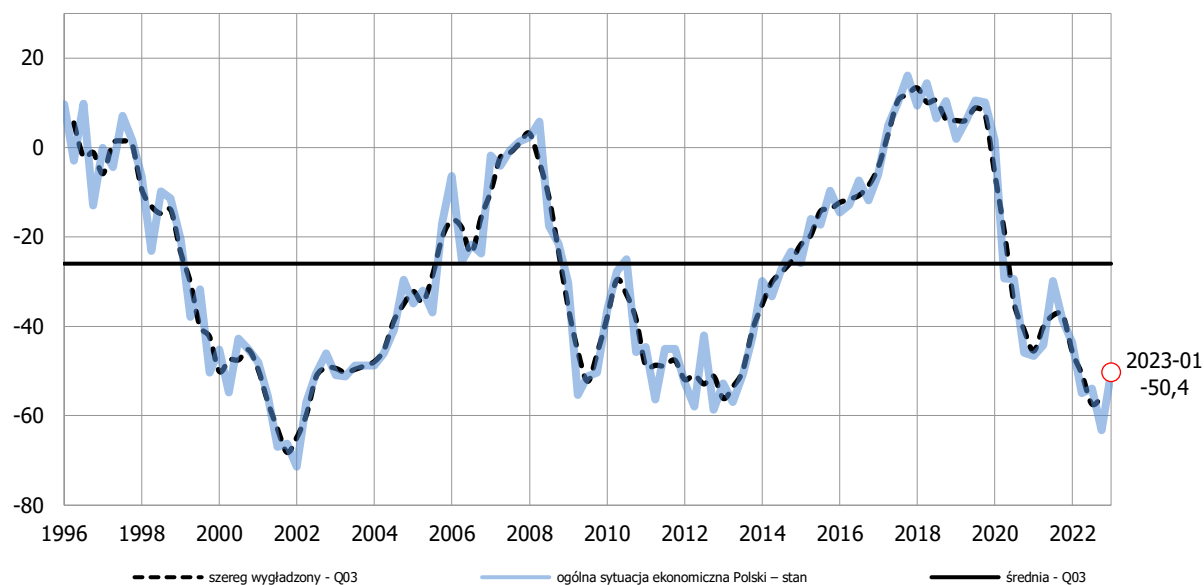


Warianty odpowiedzi - odsetki	Okres badania					
	X'21	I'22	IV'22	VII'22	X'22	I'23
1. poprawi się bardzo	2,3	2,2	2,4	2,3	2,7	2,5
2. poprawi się trochę	14,2	15,4	13,3	13,0	9,6	16,2
3. bez zmian	28,5	29,8	30,2	23,2	25,2	28,7
4. pogorszy się trochę	35,1	34,4	37,0	36,2	38,6	35,7
5. pogorszy się bardzo	19,9	18,1	17,0	25,4	23,9	17,0
saldo	-28,0	-25,3	-26,5	-34,8	-35,7	-24,3

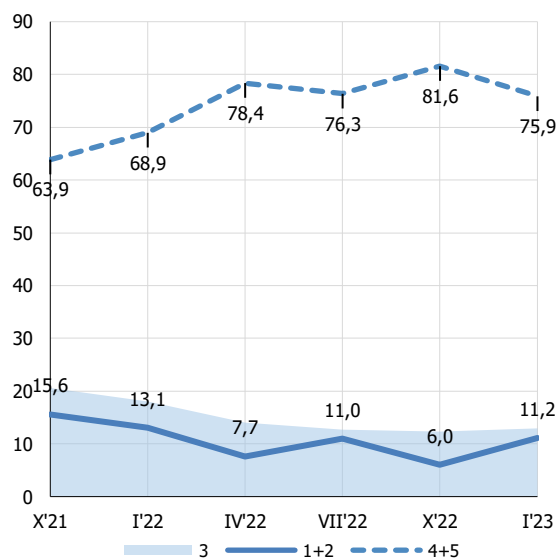
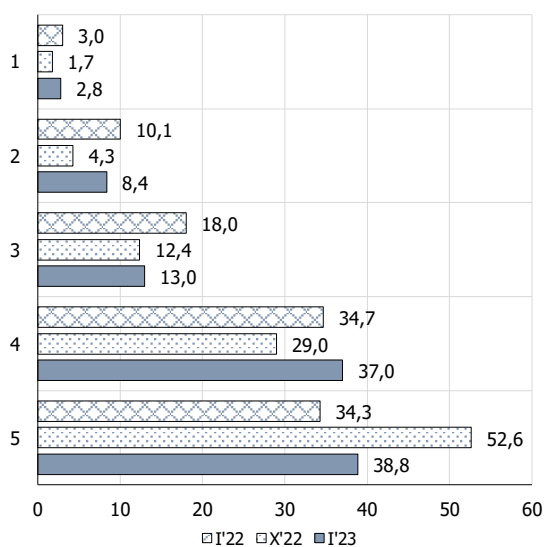


OGÓLNA SYTUACJA EKONOMICZNA POLSKI – DIAGNOZA

Jak zmieniła się, Państwa zdaniem, ogólna sytuacja ekonomiczna Polski w ostatnich 12 miesiącach?

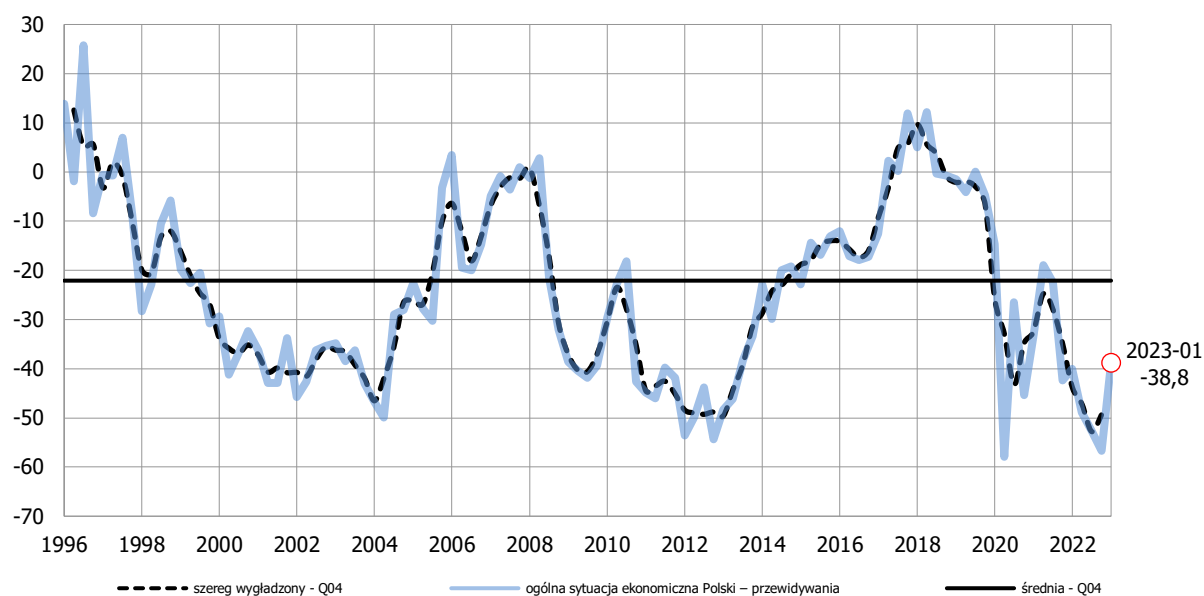


Warianty odpowiedzi - odsetki	Okres badania					
	X'21	I'22	IV'22	VII'22	X'22	I'23
1. poprawiła się bardzo	3,4	3,0	1,6	2,9	1,7	2,8
2. poprawiła się trochę	12,1	10,1	6,0	8,1	4,3	8,4
3. bez zmian	20,6	18,0	14,0	12,7	12,4	13,0
4. pogorszyła się trochę	31,4	34,7	37,8	30,9	29,0	37,0
5. pogorszyła się bardzo	32,4	34,3	40,6	45,4	52,6	38,8
saldo	-38,7	-43,6	-54,8	-53,9	-63,2	-50,4

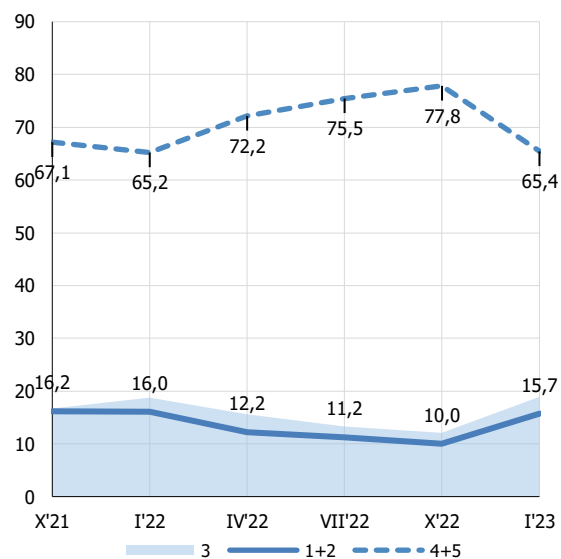
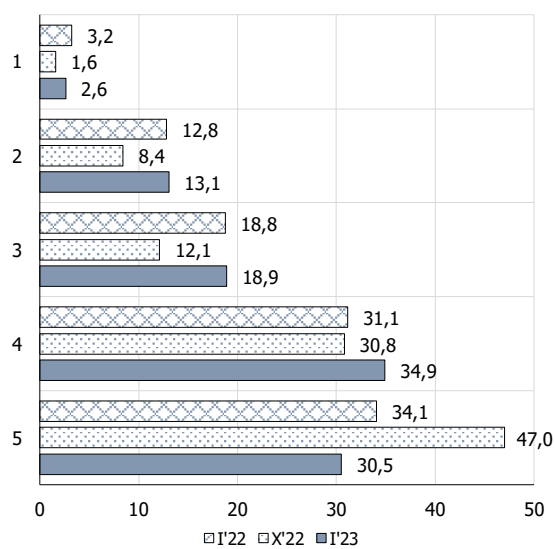


OGÓLNA SYTUACJA EKONOMICZNA POLSKI – PROGNOZA

Jak, Państwa zdaniem, zmieni się ogólna sytuacja ekonomiczna Polski w ciągu następnych 12 miesięcy?

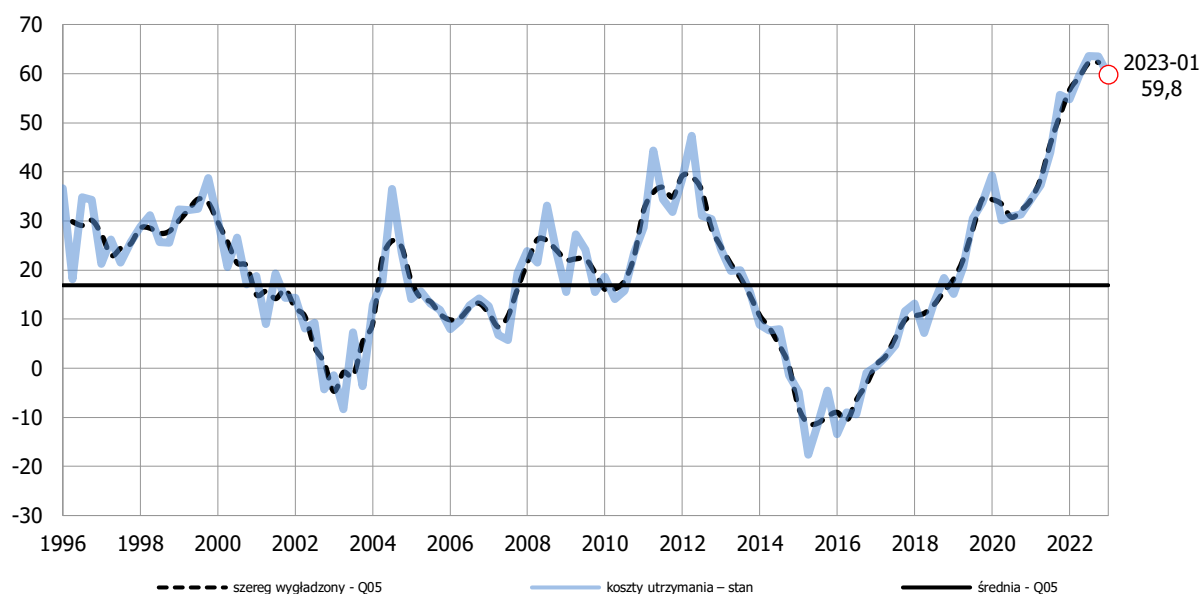


Warianty odpowiedzi - odsetki	Okres badania					
	X'21	I'22	IV'22	VII'22	X'22	I'23
1. poprawi się bardzo	3,3	3,2	1,5	2,4	1,6	2,6
2. poprawi się trochę	12,9	12,8	10,8	8,9	8,4	13,1
3. bez zmian	16,7	18,8	15,6	13,3	12,1	18,9
4. pogorszy się trochę	30,0	31,1	32,7	31,8	30,8	34,9
5. pogorszy się bardzo	37,2	34,1	39,5	43,7	47,0	30,5
saldo	-42,4	-40,0	-48,9	-52,8	-56,6	-38,8

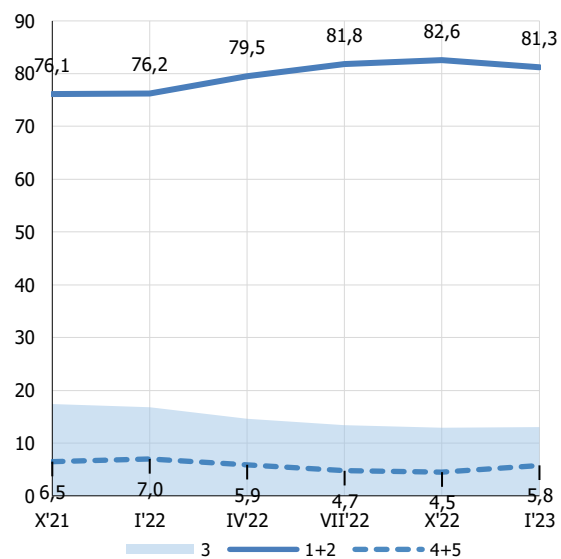
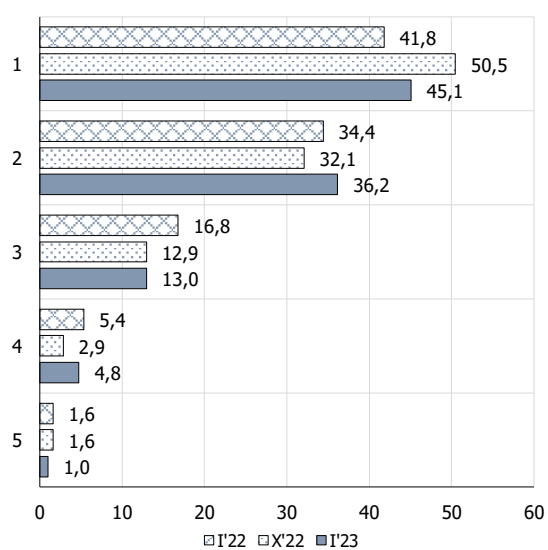


KOSZTY UTRZYMANIA – DIAGNOZA

Czy w porównaniu z sytuacją sprzed 12 miesięcy koszty utrzymania w skali kraju są, Państwa zdaniem, teraz ...?

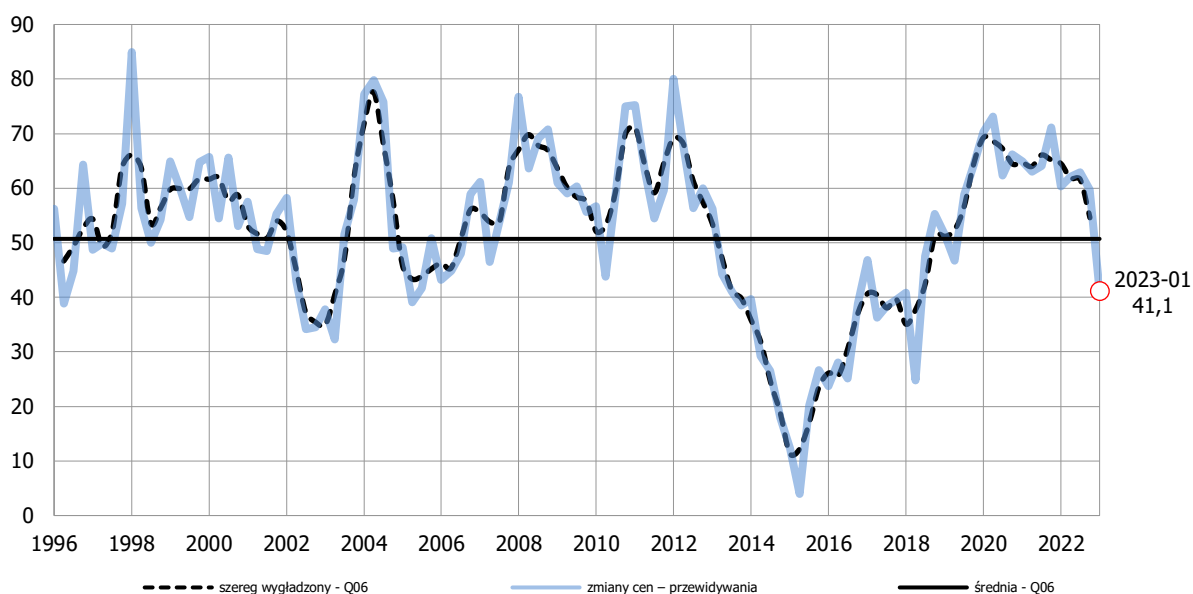


Warianty odpowiedzi - odsetki	Okres badania					
	X'21	I'22	IV'22	VII'22	X'22	I'23
1. wyraźnie dużo wyższe	43,0	41,8	47,1	51,8	50,5	45,1
2. znacznie wyższe	33,2	34,4	32,5	30,1	32,1	36,2
3. nieco wyższe	17,4	16,8	14,6	13,4	12,9	13,0
4. takie same	5,1	5,4	4,5	3,0	2,9	4,8
5. niższe	1,4	1,6	1,4	1,7	1,6	1,0
saldo	55,6	54,7	59,6	63,6	63,5	59,8

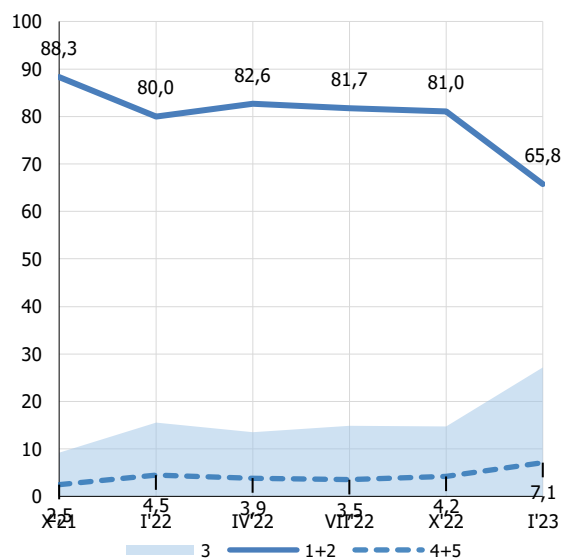
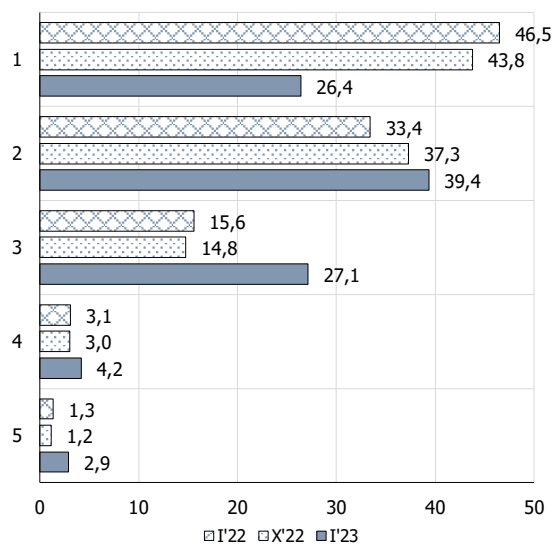


ZMIANA CEN – PROGNOZA

Porównując z tym, co dzieje się teraz, czy Państwo sądzą, że w ciągu najbliższych 12 miesięcy w skali kraju ...?

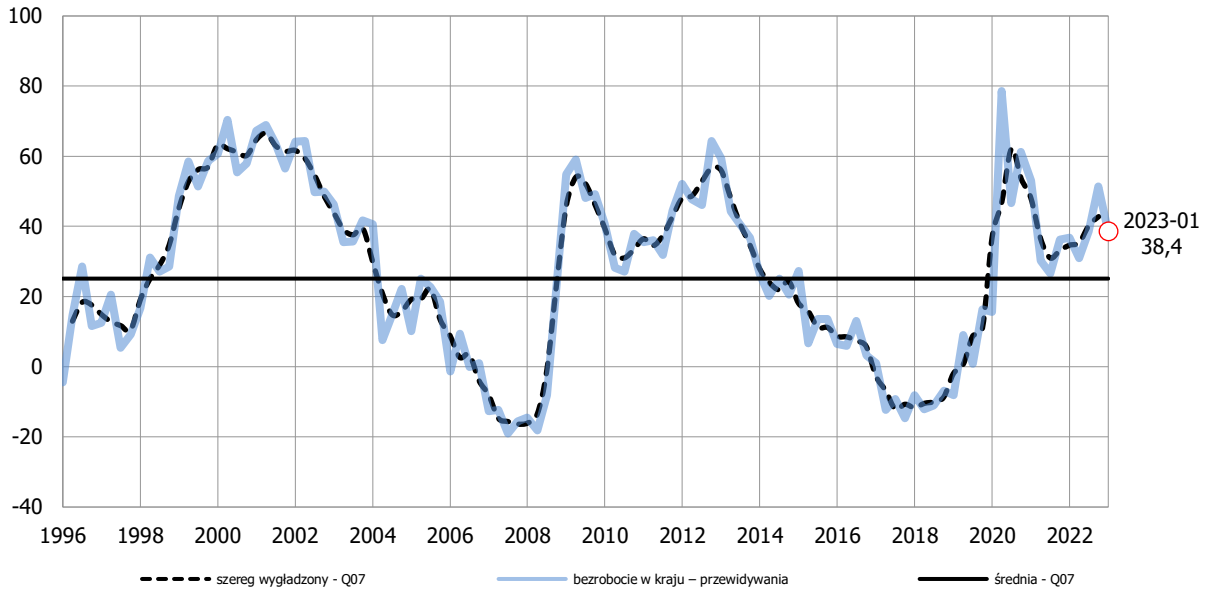


Warianty odpowiedzi - odsetki	Okres badania					
	X'21	I'22	IV'22	VII'22	X'22	I'23
1. wzrost cen będzie szybszy	56,9	46,5	46,3	48,6	43,8	26,4
2. ceny wzrastać będą tak samo	31,3	33,4	36,3	33,1	37,3	39,4
3. ceny wzrastać będą wolniej	9,2	15,6	13,5	14,8	14,8	27,1
4. ceny będą mniej więcej takie same	2,0	3,1	2,9	2,6	3,0	4,2
5. ceny nieco zmaleją	0,5	1,3	0,9	0,9	1,2	2,9
saldo	71,1	60,3	62,1	62,9	59,7	41,1

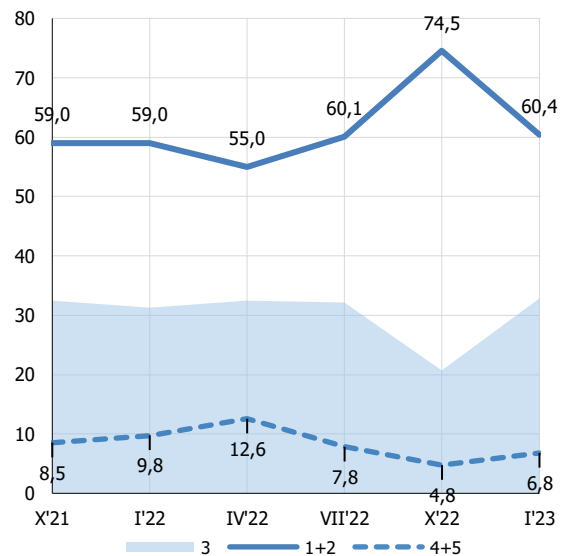
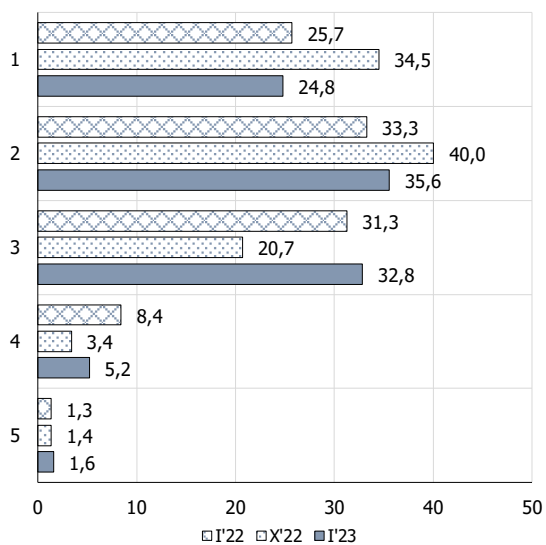


BEZROBOCIE W KRAJU – PROGNOZA

Jak zmieni się, zdaniem Państwa, bezrobocie w kraju w ciągu następnych 12 miesięcy?

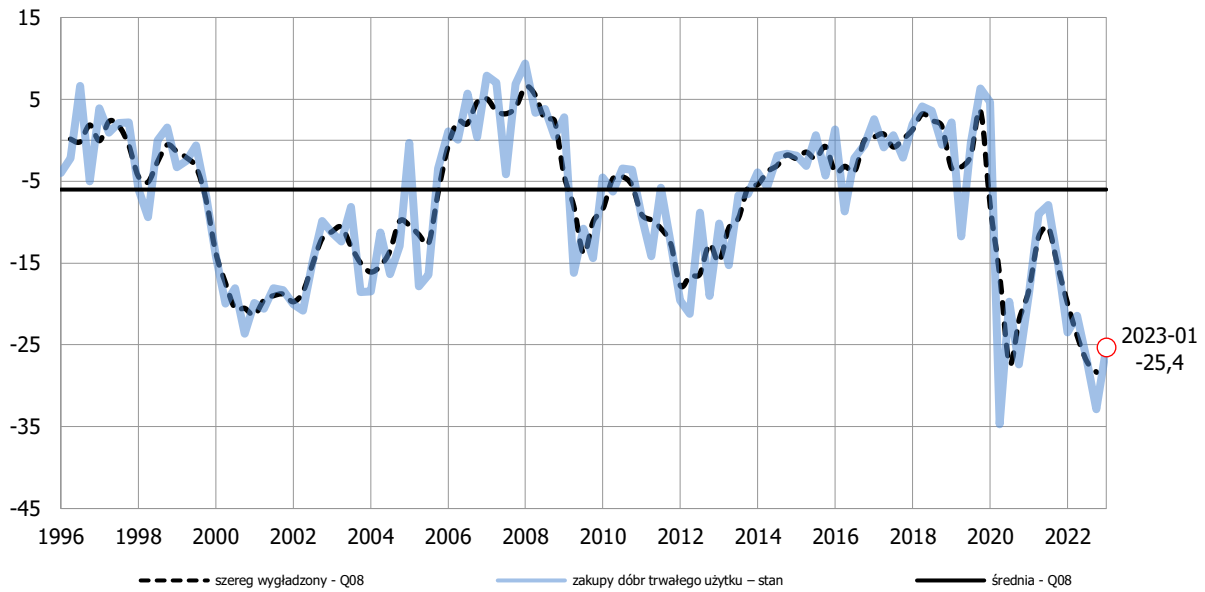


Warianty odpowiedzi - odsetki	Okres badania					
	X'21	I'22	IV'22	VII'22	X'22	I'23
1. znacznie wzrosnie	23,3	25,7	22,5	26,6	34,5	24,8
2. nieznacznie wzrosnie	35,7	33,3	32,5	33,4	40,0	35,6
3. pozostanie takie samo	32,5	31,3	32,5	32,1	20,7	32,8
4. nieznacznie zmaleje	7,2	8,4	9,5	6,0	3,4	5,2
5. znacznie zmaleje	1,3	1,3	3,1	1,8	1,4	1,6
saldo	36,2	36,8	30,9	38,5	51,5	38,4

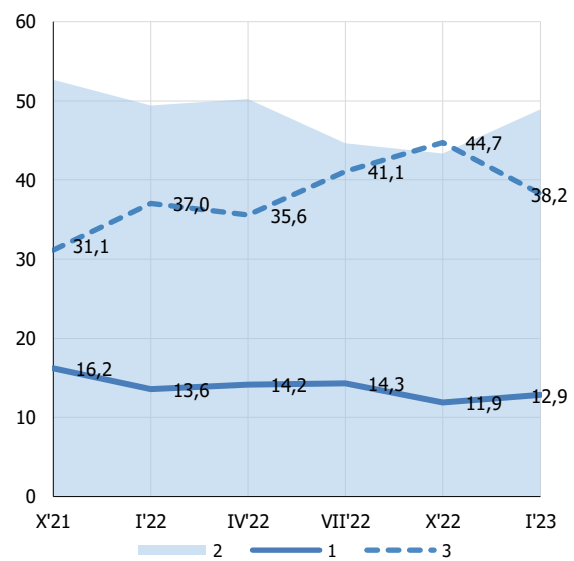
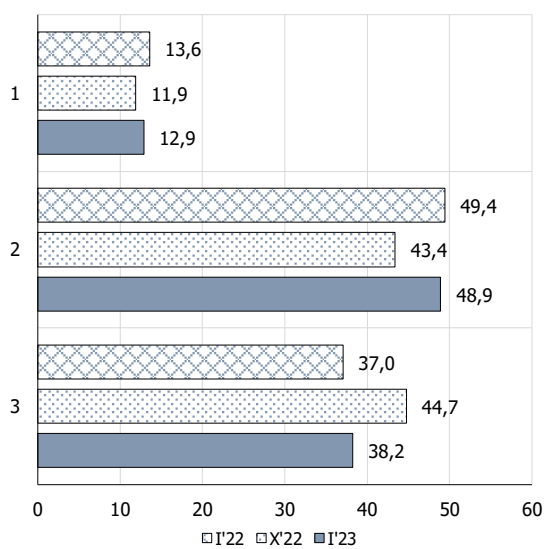


ZAKUPY DÓBR TRWAŁEGO UŻYTKU – DIAGNOZA

Czy sądzą Państwo, że obecnie korzystnie jest kupować dobra trwałego użytku (meble, sprzęt RTV, pralkę, kuchenkę, lodówkę)?

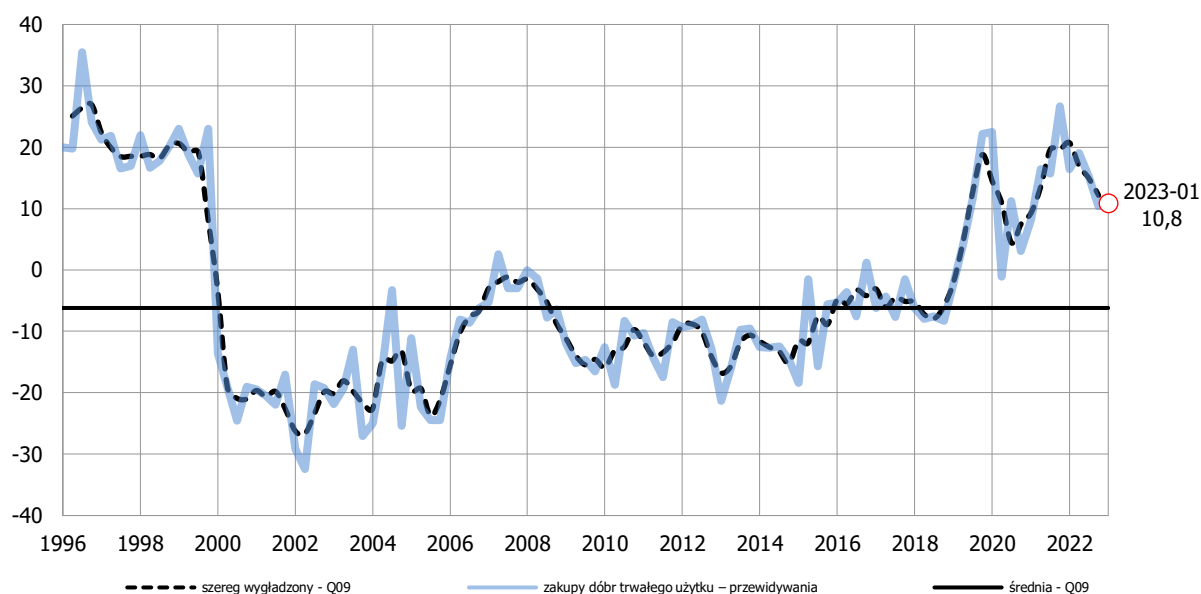


Warianty odpowiedzi - odsetki	Okres badania					
	X'21	I'22	IV'22	VII'22	X'22	I'23
1. tak, teraz właśnie jest odpowiedni czas	16,2	13,6	14,2	14,3	11,9	12,9
2. obecny czas nie jest na to ani dobry, ani zły	52,7	49,4	50,2	44,6	43,4	48,9
3. nie, nie jest to czas odpowiedni	31,1	37,0	35,6	41,1	44,7	38,2
saldo	-14,9	-23,5	-21,4	-26,8	-32,8	-25,4

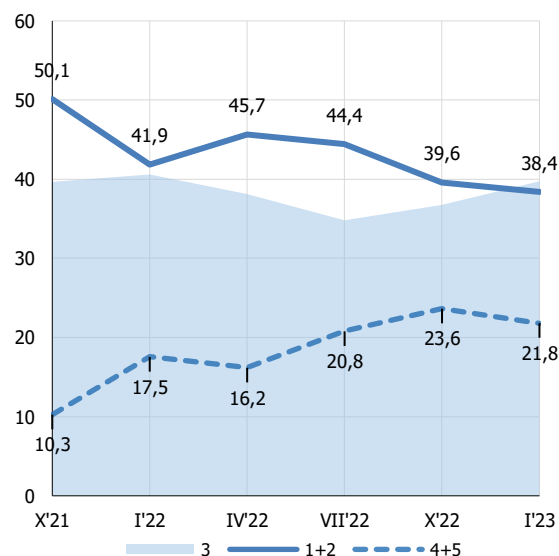
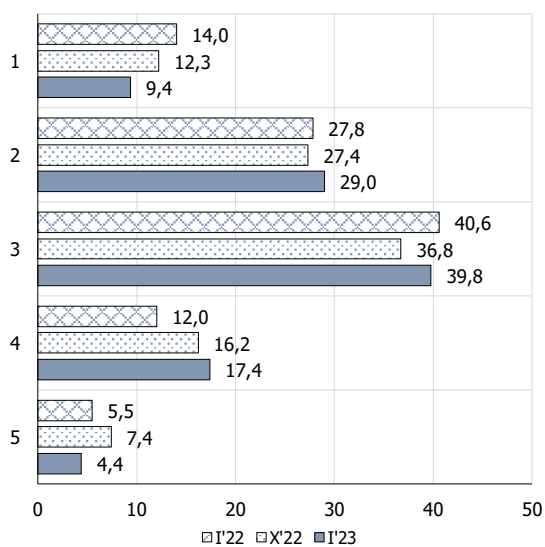


ZAKUPY DÓBR TRWAŁEGO UŻYTKU – PROGNOZA

Czy sądzą Państwo, że Państwa wydatki na zakupy dóbr trwałego użytku w ciągu następnych 12 miesięcy będą w porównaniu z tego typu wydatkami w poprzednich 12 miesiącach ...?

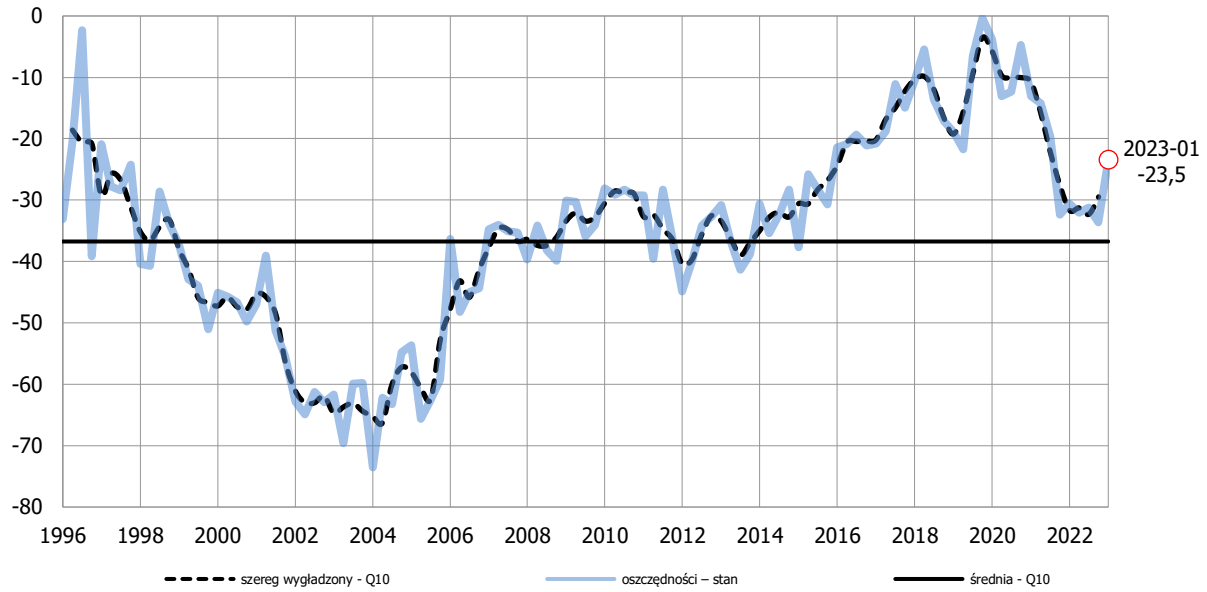


Warianty odpowiedzi - odsetki	Okres badania					
	X'21	I'22	IV'22	VII'22	X'22	I'23
1. dużo większe	15,6	14,0	13,0	15,1	12,3	9,4
2. nieco większe	34,5	27,8	32,6	29,4	27,4	29,0
3. podobne	39,6	40,6	38,2	34,8	36,8	39,8
4. nieco mniejsze	8,2	12,0	11,8	12,7	16,2	17,4
5. dużo mniejsze	2,1	5,5	4,3	8,1	7,4	4,4
saldo	26,7	16,4	19,1	15,3	10,4	10,8

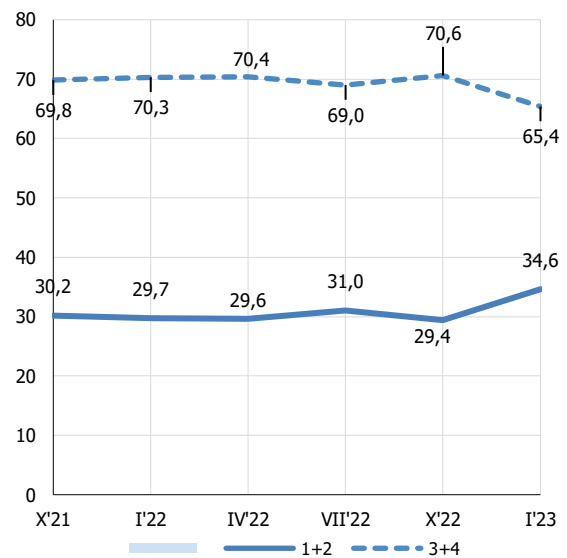
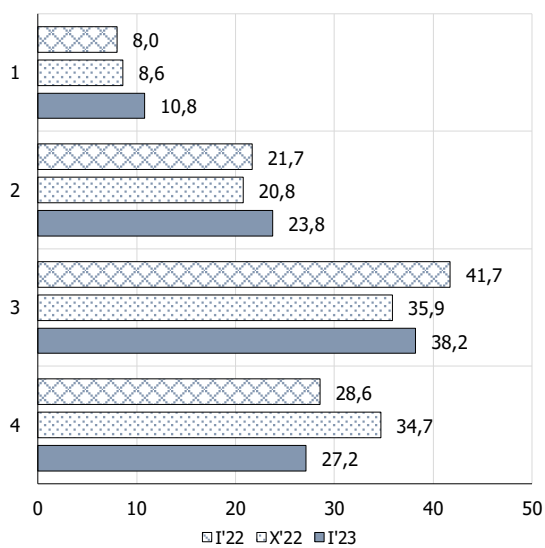


OSZCZĘDNOŚCI – DIAGNOZA

Czy uwzględniając ogólną sytuację ekonomiczną Polski, Państwa zdaniem obecnie jest ...?

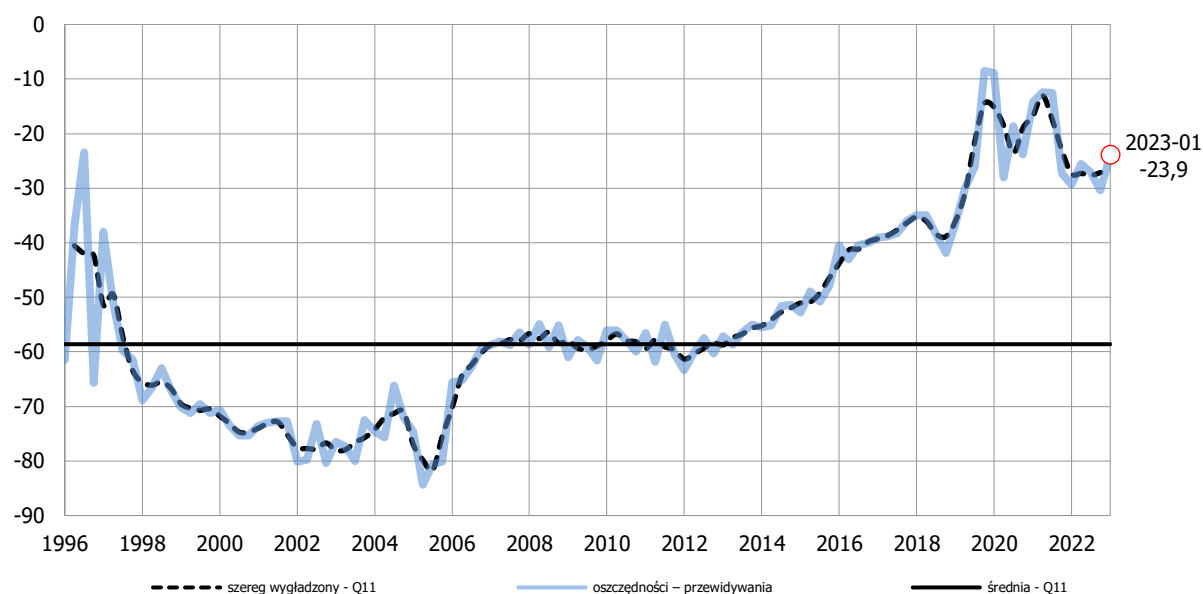


Warianty odpowiedzi - odsetki	Okres badania					
	X'21	I'22	IV'22	VII'22	X'22	I'23
1. bardzo dobry czas, aby oszczędzać	7,7	8,0	7,9	9,5	8,6	10,8
2. dobry czas, aby oszczędzać	22,4	21,7	21,7	21,5	20,8	23,8
3. raczej niekorzystny czas, aby oszczędzać	36,9	41,7	39,2	35,1	35,9	38,2
4. bardzo niekorzystny czas, aby oszczędzać	32,9	28,6	31,2	33,9	34,7	27,2
saldo	-32,4	-30,6	-32,0	-31,2	-33,6	-23,5

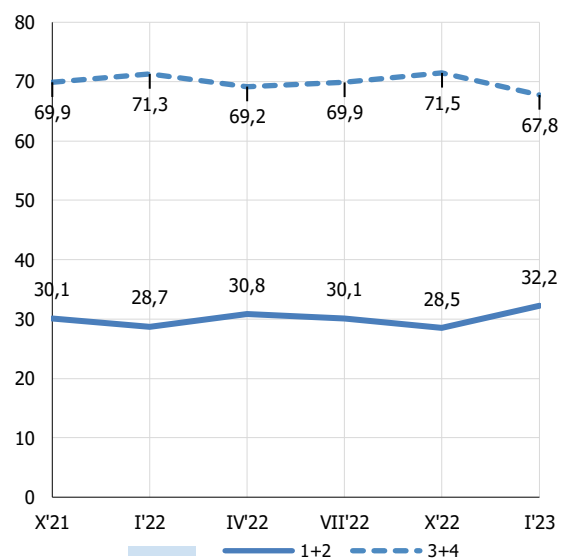
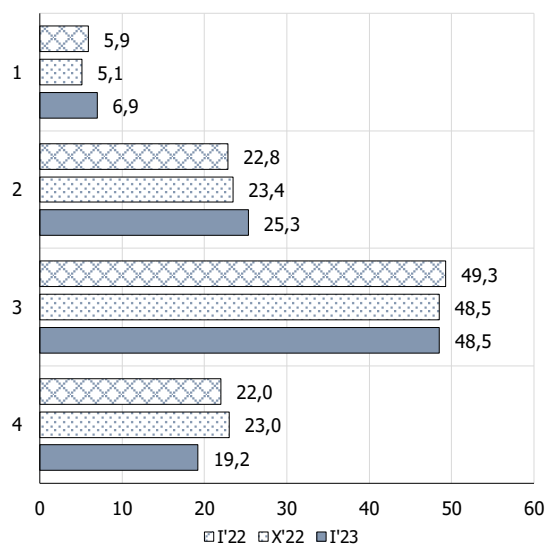


OSZCZĘDNOŚCI – PROGNOZA

Jakie jest prawdopodobieństwo, że w ciągu następnych 12 miesięcy zdołają Państwo zaoszczędzić jakiegokolwiek pieniędzy?

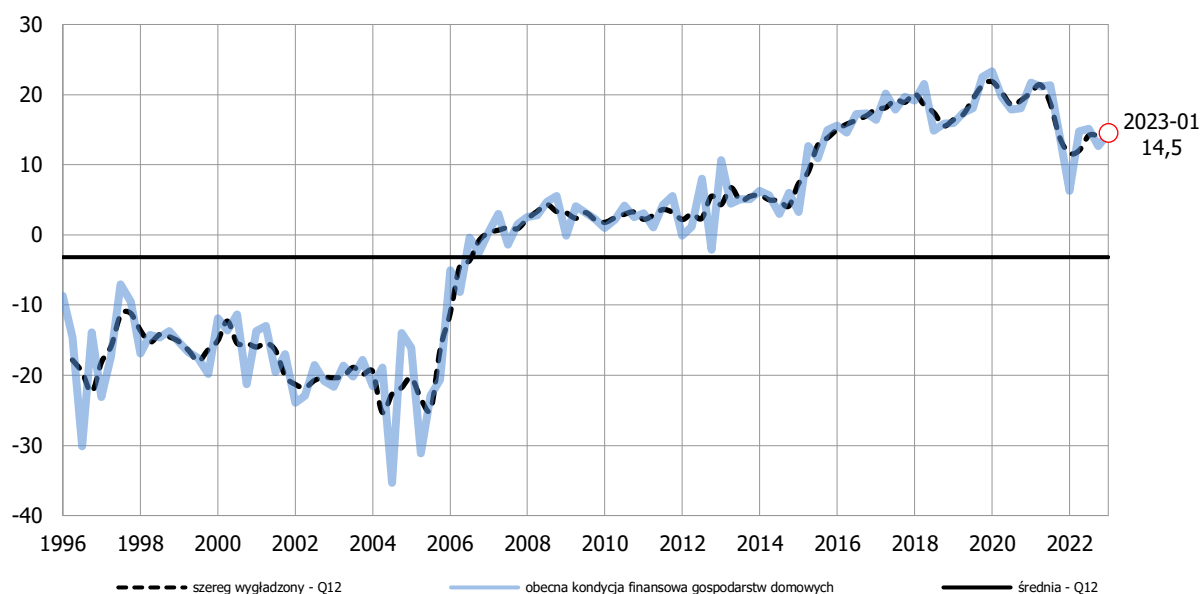


Warianty odpowiedzi - odsetki	Okres badania					
	X'21	I'22	IV'22	VII'22	X'22	I'23
1. bardzo duże	5,9	5,9	6,8	6,2	5,1	6,9
2. dość duże	24,3	22,8	24,0	24,0	23,4	25,3
3. znikome	49,3	49,3	49,6	49,4	48,5	48,5
4. żadne	20,6	22,0	19,5	20,5	23,0	19,2
saldo	-27,3	-29,3	-25,5	-27,1	-30,4	-23,9

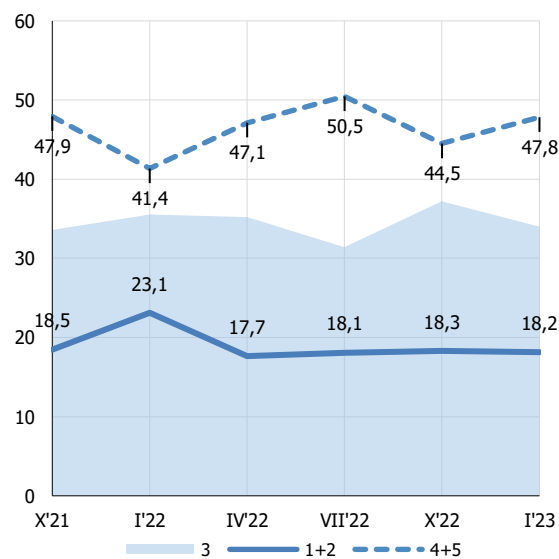
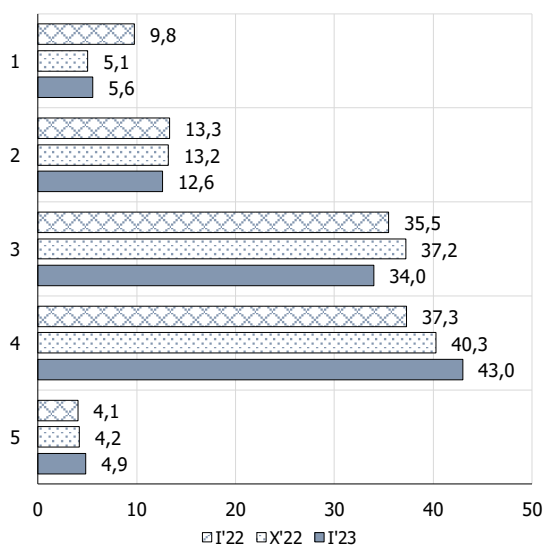


OBECNA KONDYCJA FINANSOWA GOSPODARSTW DOMOWYCH

Która z poniżej wymienionych sytuacji najlepiej opisuje obecną sytuację finansową Państwa gospodarstwa domowego?

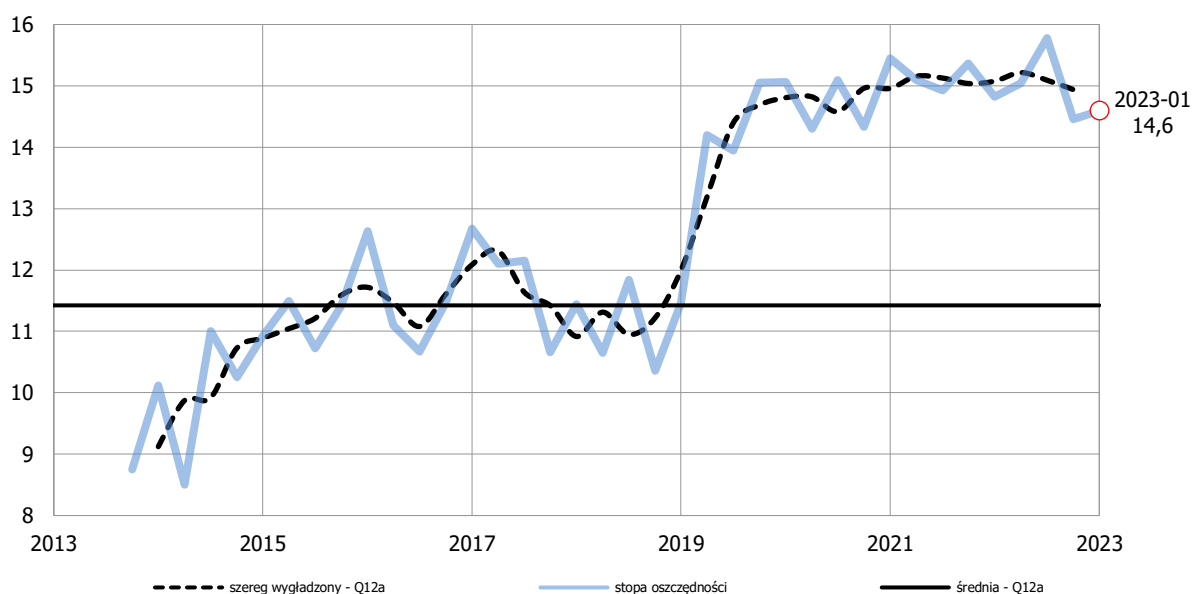


Warianty odpowiedzi - odsetki	Okres badania					
	X'21	I'22	IV'22	VII'22	X'22	I'23
1. wpadamy w długi	5,9	9,8	4,7	5,7	5,1	5,6
2. przejadamy nasze oszczędności	12,6	13,3	13,0	12,4	13,2	12,6
3. nasz dochód z trudem starcza	33,6	35,5	35,2	31,4	37,2	34,0
4. nieco oszczędzamy	43,7	37,3	42,4	46,9	40,3	43,0
5. dużo oszczędzamy	4,2	4,1	4,8	3,5	4,2	4,9
saldo	13,9	6,3	14,8	15,1	12,7	14,5

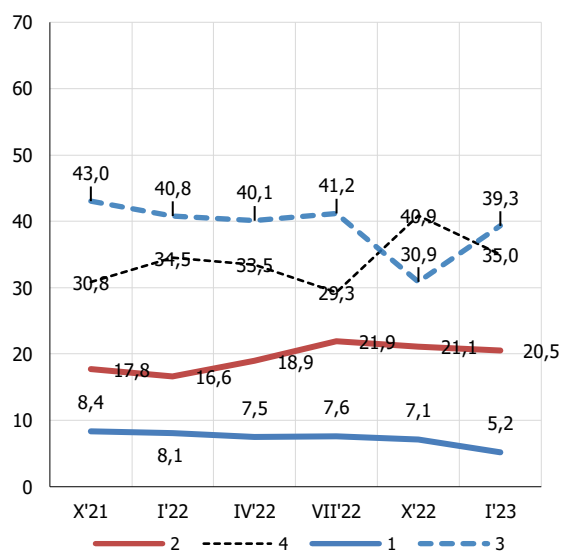
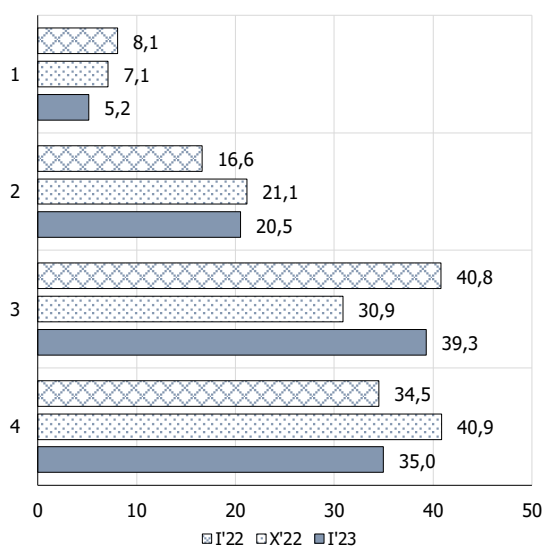


STOPA OSZCZĘDNOŚCI

Jaki procent swoich miesięcznych dochodów przeznaczyci Państwo w tym i poprzednim miesiącu na oszczędności?

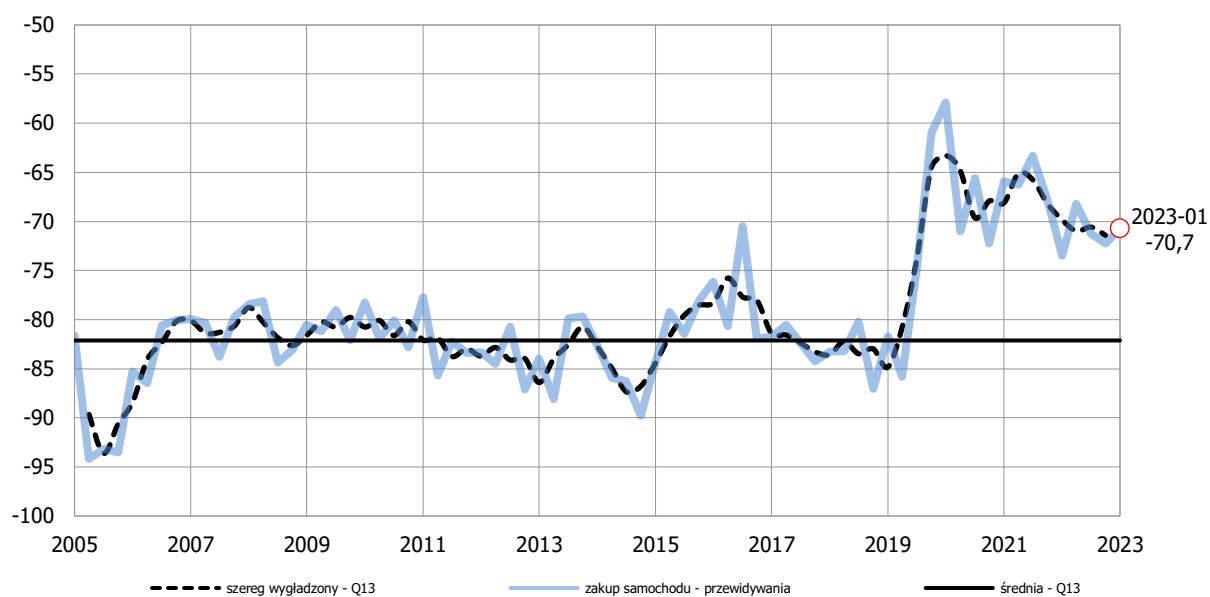


Warianty odpowiedzi - odsetki	Okres badania					
	X'21	I'22	IV'22	VII'22	X'22	I'23
1. więcej niż 30% dochodów	8,4	8,1	7,5	7,6	7,1	5,2
2. od 20% do 30% dochodów	17,8	16,6	18,9	21,9	21,1	20,5
3. od 10% do 20% dochodów	43,0	40,8	40,1	41,2	30,9	39,3
4. mniej niż 10% dochodów	30,8	34,5	33,5	29,3	40,9	35,0
średnia ważona stopa oszczędności	15,4	14,8	15,0	15,8	14,5	14,6

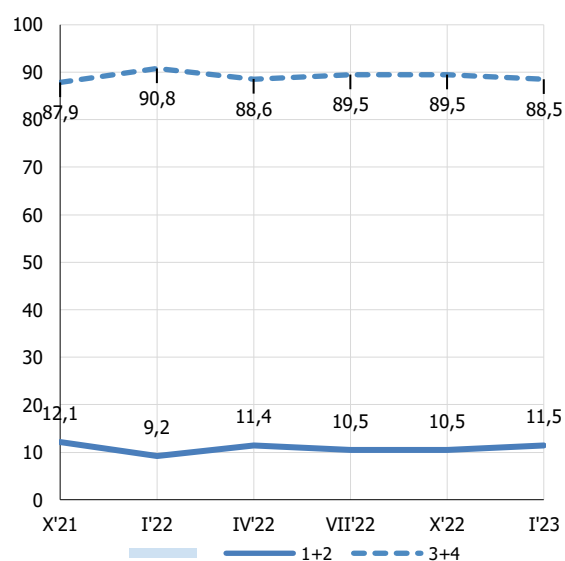
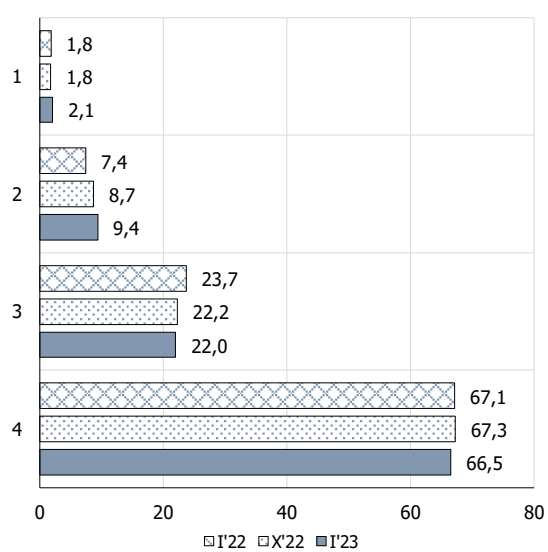


ZAKUP SAMOCHODU – PROGNOZA

Jakie jest prawdopodobieństwo, że w ciągu następnych 12 miesięcy kupią Państwo samochód?

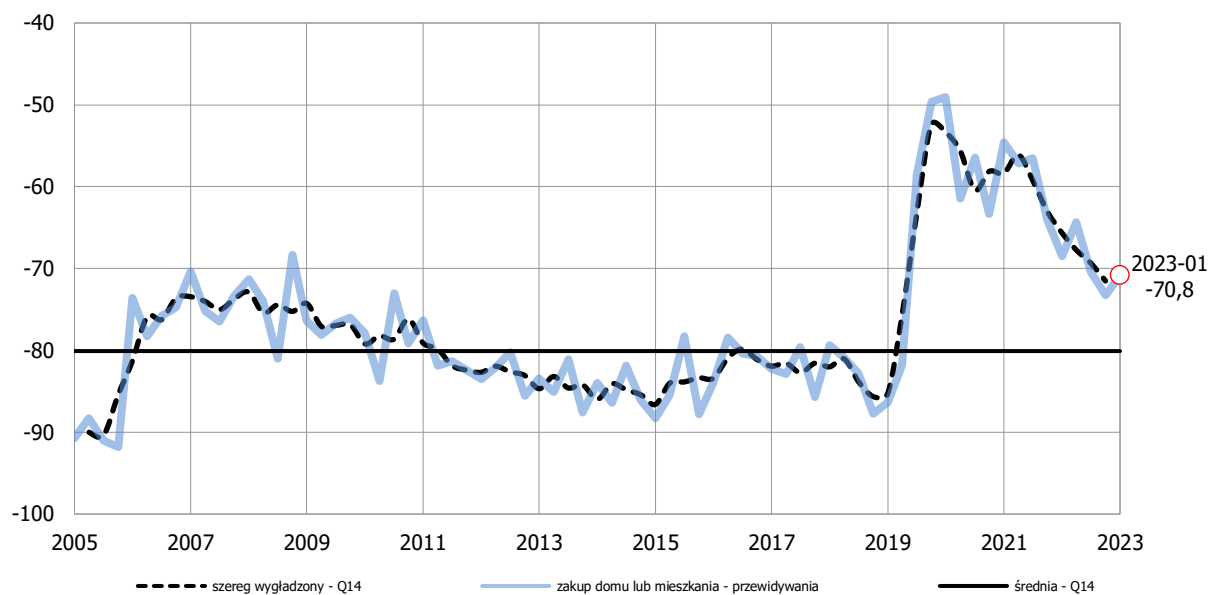


Warianty odpowiedzi - odsetki	Okres badania					
	X'21	I'22	IV'22	VII'22	X'22	I'23
1. bardzo duże	2,1	1,8	3,5	2,6	1,8	2,1
2. dość duże	10,1	7,4	7,9	7,9	8,7	9,4
3. niewielkie	25,9	23,7	25,9	23,4	22,2	22,0
4. zdecydowanie żadne	61,9	67,1	62,7	66,1	67,3	66,5
saldo	-67,8	-73,5	-68,2	-71,3	-72,2	-70,7

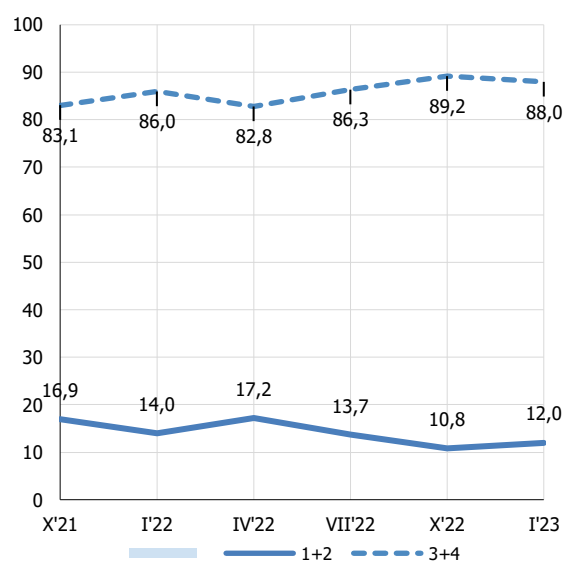
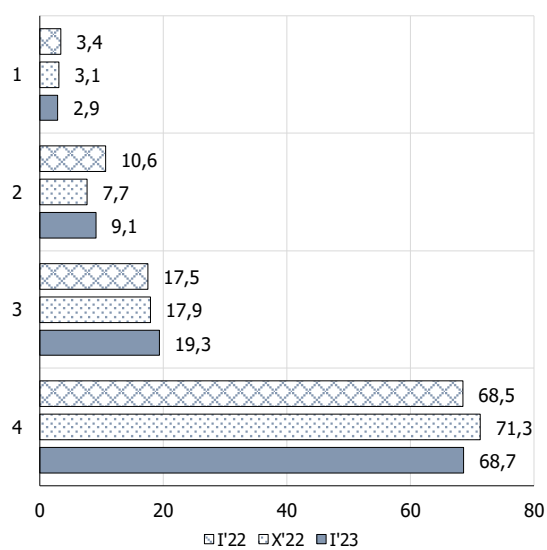


ZAKUP DOMU LUB MIESZKANIA – PROGNOZA

Czy planują Państwo w ciągu następnych 12 miesięcy zakupić lub zbudować dom?

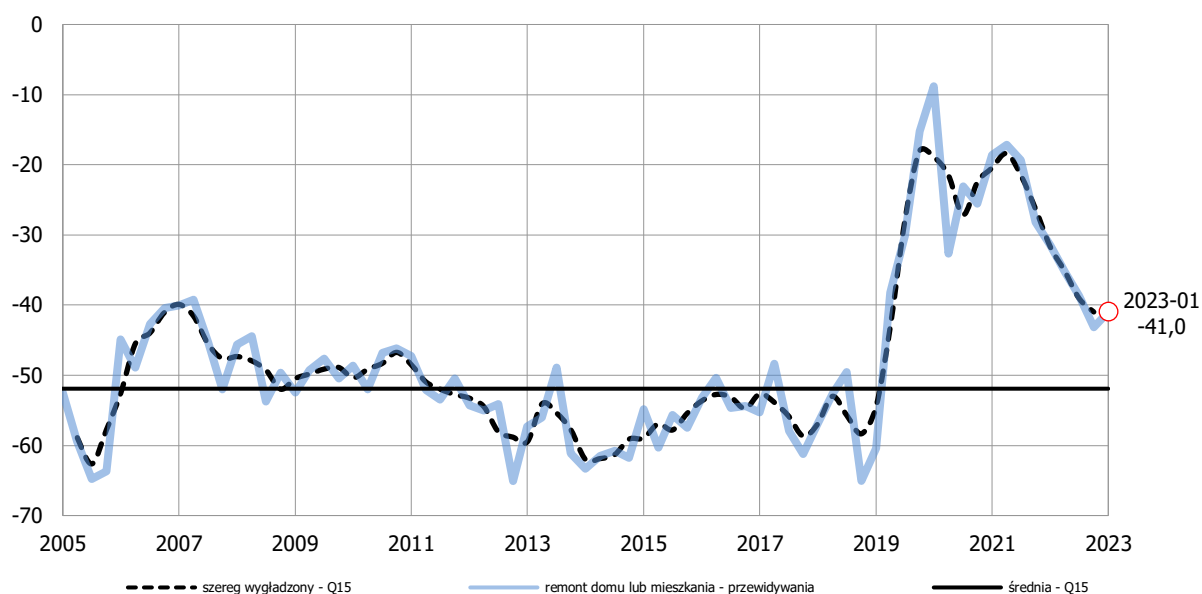


Warianty odpowiedzi - odsetki	Okres badania					
	X'21	I'22	IV'22	VII'22	X'22	I'23
1. zdecydowanie tak	3,7	3,4	4,5	2,7	3,1	2,9
2. możliwe	13,3	10,6	12,7	10,9	7,7	9,1
3. raczej nie	17,3	17,5	15,2	15,4	17,9	19,3
4. zdecydowanie nie	65,7	68,5	67,6	70,9	71,3	68,7
saldo	-64,1	-68,5	-64,4	-70,4	-73,3	-70,8

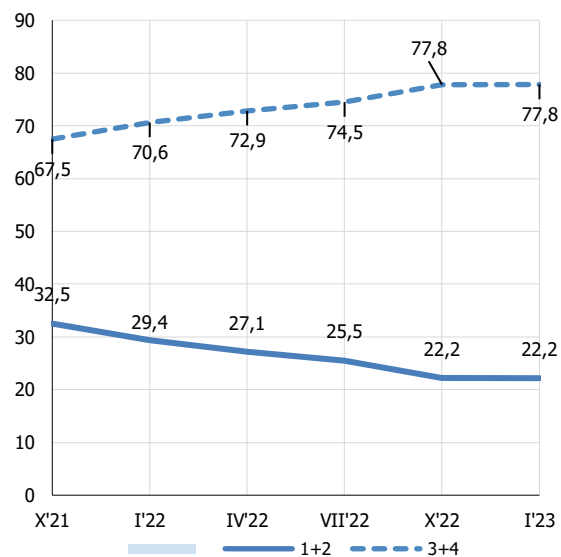
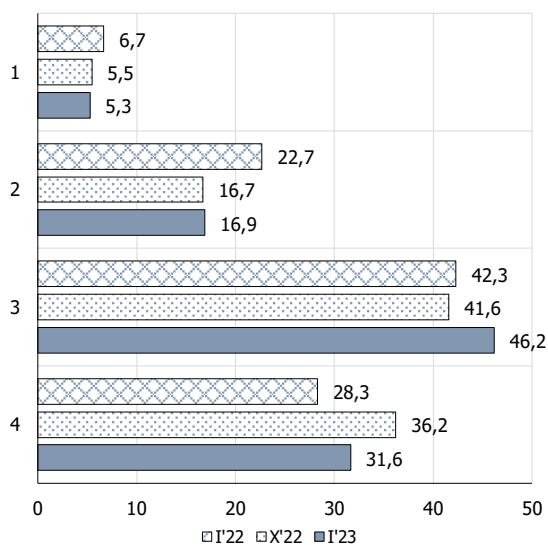


REMONT DOMU LUB MIESZKANIA – PROGNOZA

Jakie jest prawdopodobieństwo, że w ciągu następnych 12 miesięcy poniosą Państwo duże wydatki na podniesienie standardu lub remont zajmowanego domu, mieszkania?



Warianty odpowiedzi - odsetki	Okres badania					
	X'21	I'22	IV'22	VII'22	X'22	I'23
1. bardzo duże	6,5	6,7	5,8	5,4	5,5	5,3
2. dość duże	26,1	22,7	21,3	20,1	16,7	16,9
3. niewielkie	39,5	42,3	42,1	40,7	41,6	46,2
4. zdecydowanie żadne	28,0	28,3	30,8	33,8	36,2	31,6
saldo	-28,2	-31,4	-35,3	-38,7	-43,2	-41,0



III. STRUKTURA PRÓBY WEDŁUG CECH RESPONDENTÓW

Cechy gospodarstwa domowego		I'23
Liczba respondentów		1000
Głównym źródłem dochodów gospodarstw domowego jest		
praca najemna na stanowisku robotniczym	1	30,8
praca najemna na stanowisku nierobotniczym	2	27,8
praca w rolnictwie	3	1,3
praca na własny rachunek (wolny zawód, działalność gospodarcza, freelancer)	4	8,8
emerytura lub renta	5	27,5
inne źródła	6	3,8
Dochód gospodarstwa na jedną osobę wynosi		
mniej niż 1000 zł	1	4,1
od 1001 do 1350 zł	2	8,6
od 1351 do 1700 zł	3	13,7
od 1701 do 2250 zł	4	21,9
więcej niż 2250 zł	5	51,7
Gospodarstwo składa się z		
1 osoby	1	11,0
2 osób	2	27,3
3 osób	3	30,9
4 osób	4	18,9
5 osób	5	8,6
6 i więcej osób	6	3,3
Liczba dzieci do lat 18 i pozostających na całkowitym utrzymaniu		
Zero	1	52,2
Jedno	2	28,5
Dwoje	3	15,1
Troje	4	3,4
Czworo i więcej	5	0,8
Gospodarstwo domowe znajduje się w		
wielkim mieście (100 tys. mieszkańców i więcej)	1	42,3
średnim mieście (od 10 do 100 tys. mieszkańców)	2	33,9
małym miasteczku (do 10 tys. mieszkańców)	3	5,9
na wsi	4	17,9
Wykształcenie wypełniającego (ukończone)		
wyższe	1	39,5
średnie	2	46,5
zawodowe	3	10,9
podstawowe	4	3,1
Wiek wypełniającego		
16-29	1	16,1
30-49	2	37,8
50-64	3	23,3
65+	4	22,8

IV. SUMMARY

After three consecutive quarters of declines, the IRGKGD consumer confidence indicator increased in the 1st quarter of 2023 by 12.2 pts to -31.3 pts, the value close to that of the same period of the previous year, and the highest since the 3rd quarter of 2021. Importantly, all the four components of IRGKGD increased, with three of them rising by double digits (in the case of the balance of expected Poland's general economic situation, by as many as 17.8 pts). However, it is far too early to conclude whether we are dealing with a reversal of the 2022 downward trend.

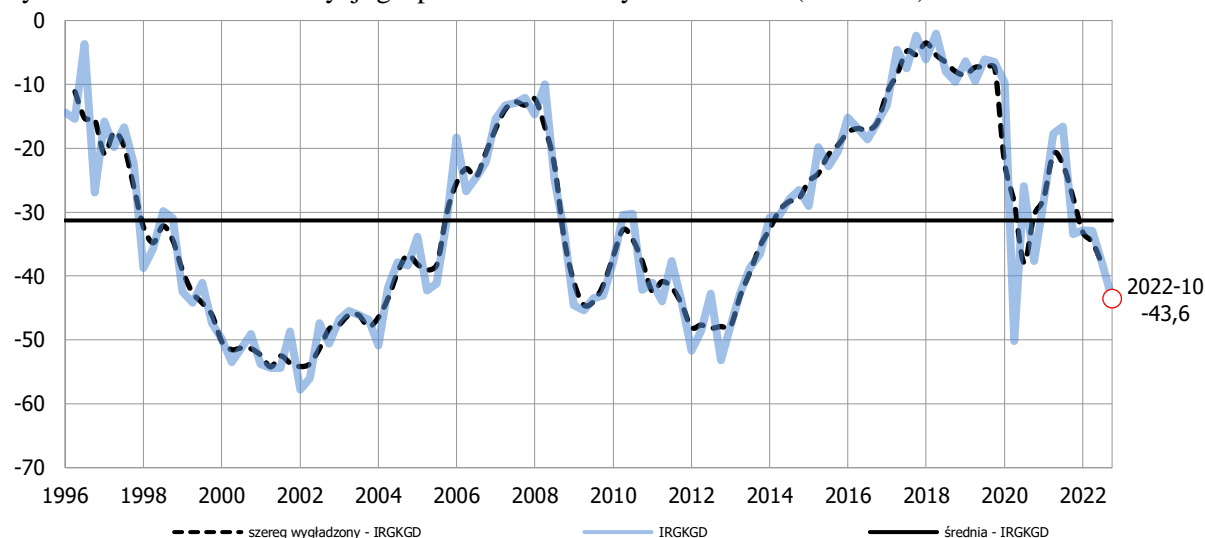
After a sharp deterioration in households' unemployment expectations in the second half of 2022 (in Q3 and Q4 the balance grew by the total of 20.6 pts), in the 1st quarter of 2023 consumers' assessment of the prospects for the domestic labor market improved significantly. The balance equals now to 38.4 pts, which is 13.1 pts higher than in the previous quarter and only 1.6 pts lower than a year earlier. At the same time consumers' inflation expectations declined. The balance dropped by 18.7 pts to 41.1 pts quarterly, and is now 19.3 pts lower than a year earlier and as many as 30 pts lower than in the record 4th quarter of 2021. This is thus the lowest balance since Q4 2018 (24.8 pts).

V. KONDYCJA GOSPODARSTW DOMOWYCH W 2022 ROKU

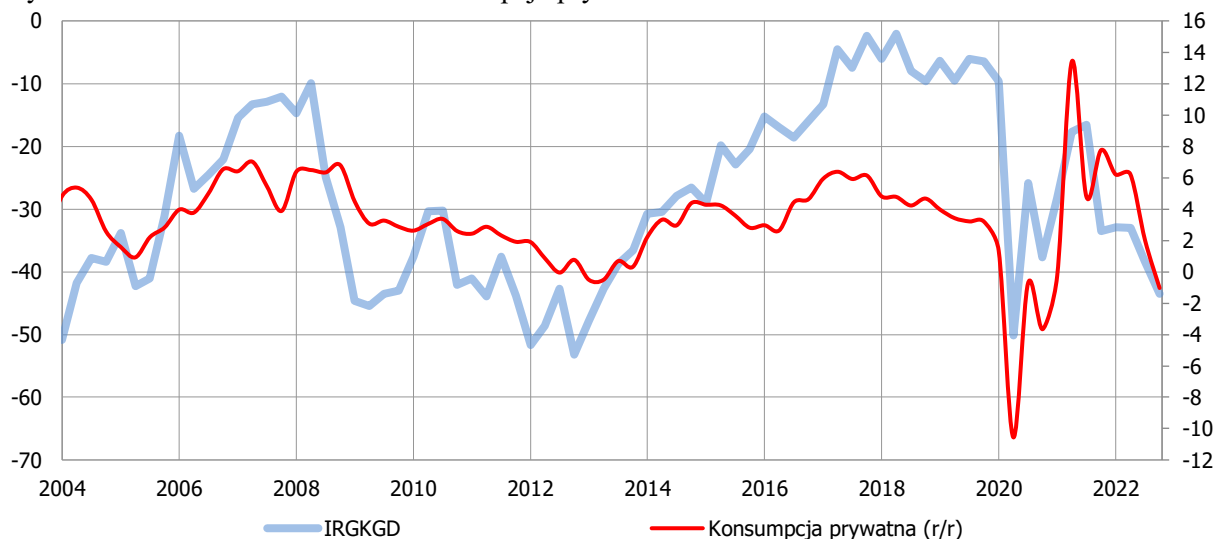
Sytuacja gospodarstw domowych w ostatnich latach była determinowana wprawdzie przez kryzys gospodarczy wywołany pandemią COVID-19, a następnie przez kryzys energetyczny powiązany z wojną w Ukrainie. Państwo prowadziło w tym czasie niekonwencjonalną politykę pieniężną i fiskalną. W wyniku zbiegu tych wydarzeń w latach 2021 i 2022 gospodarstwa domowe były doświadczane wysoką inflacją, w odpowiedzi na którą bank centralny (NBP) zaostrzył politykę pieniężną, znacznie podnosząc stopy procentowe. Inflacja zmniejszyła siłę nabywczą dochodów gospodarstw domowych, co w połączeniu z wyższymi stopami procentowymi wpłynęło na ekonomiczne zachowanie gospodarstw domowych, w tym ich oszczędności.

Przez cały 2022 r. nastroje gospodarstw domowych podlegały tendencji spadkowej (Rysunek 1). Na koniec IV kwartału 2022 r. wartość wskaźnika kondycji gospodarstw domowych IRGKGD była niższa o 10,1 pkt niż rok wcześniej. Obniżyły się wartości wszystkich sald odpowiedzi na pytania testu (Tabela 1). Wahania nastrojów były skorelowane z dynamiką konsumpcji prywatnej. W IV kwartale 2022 r. konsumpcja prywatna była realnie mniejsza niż rok wcześniej o ponad 1,0% (por. Rysunek 2).

Rysunek 1. Wskaźnik kondycji gospodarstw domowych IRG SGH (IRGKGD)



Rysunek 2. Wskaźnik IRGKGD i konsumpcja prywatna



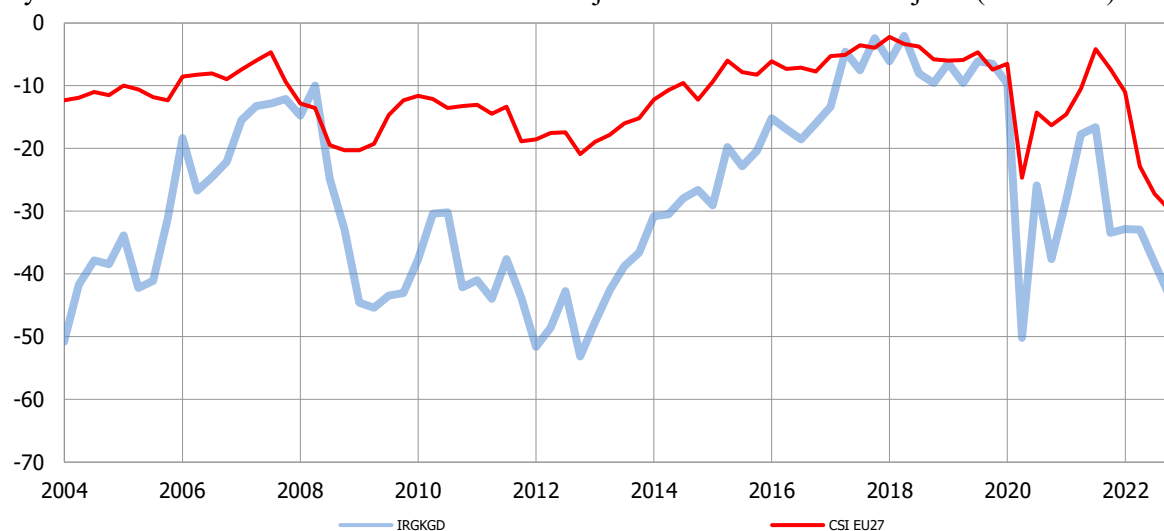
Źródło: opracowanie własne na podstawie danych Eurostat i IRG SGH.

Tabela 1: Zbiorcze zestawienie sald w 2022 r.

Wyszczególnienie	j.m.	Zmienna	Saldo, %					Zmiana, kw/kw				Zmiana r/r 2021/2020
			X'21	I'22	IV'22	VII'22	X'22	I'22	IV'22	VII'22	X'22	
WSKAŹNIK KONDYCJI GOSPODARSTW DOMOWYCH IRG SGH	saldo [pp.]	IRGKGD	-33,5	-32,9	-33,0	-38,3	-43,6	0,6	-0,1	-5,3	-5,3	-10,1
1. Zmiana sytuacji finansowej gospodarstw domowych – diagnoza	saldo [pp.]	KGD.FS.S	-28,8	-28,3	-28,9	-36,7	-37,3	0,5	-0,5	-7,8	-0,6	-8,5
2. Zmiana sytuacji finansowej gospodarstw domowych – prognoza	saldo [pp.]	KGD.FS.F	-28,0	-25,3	-26,5	-34,8	-35,7	2,7	-1,1	-8,3	-0,9	-7,6
3. Ogólna sytuacja ekonomiczna Polski – diagnoza	saldo [pp.]	KGD.GES.S	-38,7	-43,6	-54,8	-53,9	-63,2	-4,9	-11,3	0,9	-9,3	-24,5
4. Ogólna sytuacja ekonomiczna Polski – prognoza	saldo [pp.]	KGD.GES.F	-42,4	-40,0	-48,9	-52,8	-56,6	2,4	-8,9	-3,8	-3,9	-14,2
5. Koszty utrzymania – diagnoza	saldo [pp.]	KGD.PRA.S	55,6	54,7	59,6	63,6	63,5	-0,9	4,9	3,9	-0,1	7,8
6. Zmiany cen – prognoza	saldo [pp.]	KGD.PRA.F	71,1	60,3	62,1	62,9	59,7	-10,8	1,7	0,9	-3,2	-11,4
7. Bezrobocie w kraju – prognoza (odwrócona skala)	saldo [pp.]	KGD.UNEMP.F	-36,2	-36,8	-30,9	-38,5	-51,5	-0,6	5,9	-7,6	-12,9	-15,3
8. Zakupy dóbr trwałego użytku – diagnoza	saldo [pp.]	KGD.MP.S	-14,9	-23,5	-21,4	-26,8	-32,8	-8,5	2,1	-5,4	-6,0	-17,9
9. Zakupy dóbr trwałego użytku – prognoza	saldo [pp.]	KGD.MP.F	26,7	16,4	19,1	15,3	10,4	-10,3	2,7	-3,8	-4,9	-16,3
10. Oszczędności – diagnoza	saldo [pp.]	KGD.SAV.S	-32,4	-30,6	-32,0	-31,2	-33,6	1,8	-1,5	0,8	-2,4	-1,2
11. Oszczędności – prognoza	saldo [pp.]	KGD.SAV.F	-27,3	-29,3	-25,5	-27,1	-30,4	-2,0	3,8	-1,5	-3,4	-3,1
12. Obecna kondycja finansowa gospodarstw domowych	saldo [pp.]	KGD.FIN.S	13,9	6,3	14,8	15,1	12,7	-7,7	8,5	0,3	-2,4	-1,2
13. Stopa oszczędności	%	KGD.SAVRATE.S	15,4	14,8	15,0	15,8	14,5	-0,5	0,2	0,7	-1,3	-0,9
14. Zakup samochodu - prognoza	saldo [pp.]	KGD.CAR.F	-67,8	-73,5	-68,2	-71,3	-72,2	-5,7	5,3	-3,1	-1,0	-4,5
15. Zakup domu lub mieszkania - prognoza	saldo [pp.]	KGD.HOUSEBUY.F	-64,1	-68,5	-64,4	-70,4	-73,3	-4,4	4,1	-6,1	-2,8	-9,2
16. Remont domu lub mieszkania - prognoza	saldo [pp.]	KGD.HOUSEEXP.F	-28,2	-31,4	-35,3	-38,7	-43,2	-3,2	-3,9	-3,4	-4,5	-15,0

Przebieg IRGKGD w Polsce był bardzo podobny do przebiegu wskaźnika nastrojów konsumenckich (CSI) w krajach regionu i w Unii Europejskiej jako całości (Rysunek 3). Od końca 2021 r. nastroje są w tendencji spadkowej, rośnie pesymizm. Na koniec 2022 r. wartość wskaźnika nastrojów konsumenckich był niższa niż rok wcześniej: w UE o 22,3 pkt, w Węgrzech o 37,5 pkt, a w Bułgarii o 3,2 pkt. W Estonii i Łotwie spadki przekroczyły 20 pkt, podobnie w Czechach. Warto zaznaczyć, że na koniec 2022 r. nastroje w UE były bardziej pesymistyczne niż podczas kryzysu pandemii COVID-19. Można stąd wywieść, że inflacja bardzo silnie wpływa na pogorszenie się nastrojów konsumenckich.

Rysunek 3. Wskaźnik IRGKGD i wskaźnik nastrojów konsumenckich w całej UE (CSI EU27)



Źródło: opracowanie własne na podstawie danych Eurostat i IRG SGH.

W połowie 2022 r. zadaliśmy ankietowanym gospodarstwom domowym pytanie o to, „co miało największy wpływ na ogólną ocenę jakości życia?”. Najczęściej udzielaną odpowiedzią był „wzrost inflacji” (78,2% badanych). W dalszej kolejności uczestnicy badania wymieniali: „wojnę w Ukrainie” (55,4%), „konflikt polityczny” (25,8%), „spadek dochodów” (24,2%) i „sprawy osobiste” (21,2%).

Rysunek 4. Co miało największy wpływ na ogólną ocenę jakości życia? Proszę wybrać (max. 3 odpowiedzi):

