

---

Yuliia Zolotnytska

# Rola rodzinnych gospodarstw rolnych w rozwoju rolnictwa i obszarów wiejskich w Polsce: stan i perspektywy

**Streszczenie:** W artykule przedstawiono rolę gospodarstw rodzinnych w rozwoju obszarów wiejskich w Polsce. Analiza wykazała, że Polska jest doskonałym przykładem tego, jak kompleksowa polityka rozwoju obszarów wiejskich może prowadzić do udanej modernizacji rolnictwa. Badanie etapów formowania i aktualnego stanu rolnictwa rodzinnego w Polsce pozwoliło na zarysowanie kluczowych czynników jego rozwoju. Ustalono, że rodzinne gospodarstwo rolne pełni wzajemnie powiązane funkcje: komercyjno-produkcyjną, społeczną, środowiskową, kulturowo-cywilizacyjną i osadniczo-wiejską. Udowodniono, że rodzinne gospodarstwa rolne są dominującą siłą napędową rozwoju obszarów wiejskich oraz kształtowania bezpieczeństwa żywnościowego i środowiskowego oraz stabilności społeczno-ekonomicznej w Polsce. Mechanizm zarządzania rozwojem rolnictwa, zgodnie ze Wspólną Polityką Rolną (WPR) Unii Europejskiej (UE), oparty jest na kluczowych czynnikach zrównoważonego rozwoju obszarów wiejskich: gospodarczym, społecznym i środowiskowym, które zapewniają poprawę dobrostanu rolników i stabilności społeczno-ekonomicznej, ochrony środowiska i humanitarnego traktowania zwierząt gospodarskich. Zaproponowano pojęcie rozwoju obszarów wiejskich, które opiera się na rozwoju rolnictwa rodzinnego, co pozwoliło uwzględnić nie tylko zasady mechanizmu rynkowego, ale także ograniczy antropogeniczne oddziaływanie człowieka na przyrodę i przyczyni się do osiągnięcia równowagi społeczno-ekologicznej.

**Słowa kluczowe:** rodzinne gospodarstwo rolne, funkcje rolnictwa, zrównoważony rozwój obszarów wiejskich, bezpieczeństwo żywnościowe

---

**The role of family farms in the development of agriculture and rural areas in Poland: status and prospects**

**Summary:** The article presents the role of family farms in the development of rural areas in Poland. The analysis has shown that Poland is an excellent example of how a comprehensive

rural development policy can lead to a successful modernisation of agriculture. The study of the stages of the formation and current state of family farming in Poland enabled the author to outline key factors of its development. It has been established that a family farm has interrelated functions: commercial-production, social, environmental, cultural-civilisational, and settlement-rural. It has been proven that family farms are a dominant driving force behind rural development and the formation of food and environmental security and socio-economic stability in Poland.

The mechanism for managing agricultural development, in line with the European Union's (EU) Common Agricultural Policy (CAP), is based on the key factors of sustainable rural development: economic, social, and environmental, which ensure improved farmer welfare and socio-economic stability, environmental protection, and humane treatment of livestock. A concept of rural development was proposed, based on the development of family farming, which made it possible to take into account not only the principles of the market mechanism but also to reduce the anthropogenic impact of man on nature and to contribute to the achievement of socio-ecological balance.

**Keywords:** family farm, functions of agriculture, sustainable rural development, food security

**JEL:** Q01, Q14, Q18

**Celem pracy jest próba określenia związku rozwoju rodzinnych gospodarstw rolnych ze zrównoważonym rozwojem obszarów wiejskich w Polsce oraz możliwości wykorzystania polskich doświadczeń w tym zakresie na Ukrainie.**

## Wstęp

Analizując literaturę przedmiotu zauważa się znaczną liczbę prac dotyczących możliwości zabezpieczenia żywnościowego najuboższych rejonów świata (np. badania międzynarodowej organizacji Food Security Information Network sponsorowanej m.in. przez FAO, WFP i IFPRI). W polskiej literaturze znane są badania poświęcone rozwojowi obszarów wiejskich (Dacko, 2018), perspektywom gospodarstw rodzinnych (Lukasik, 2011; Górecki, 2011), identyfikowaniu połączeń związanych ze zmniejszeniem konkurencyjności oraz znaczeniu i udziałowi polskiego rolnictwa w wyżywieniu ludności świata (Adamowicz, 2015; Hałamska, 2015), zidentyfikowaniu potencjału rolnictwa Europy Środkowo-Wschodniej wobec wyzwań globalnych (Kowalczyk, Sobiecki, 2019).

Dziesięciolecia pomyślnego wdrażania WPR i rozwoju przedsiębiorczości wiejskiej w UE dowiodły, że rolnictwo rodzinne ma niepowtarzalną szansę na zapewnienie bezpieczeństwa żywnościowego, produkcję produktów ekologicznych, poprawę poziomu życia ludności wiejskiej, racjonalne wykorzystanie zasobów naturalnych, ochrony środowiska i zrównoważonego rozwoju obszarów wiejskich. Ukraina jest obecnie na drodze do znalezienia najbardziej efektywnego modelu funkcjonowania sektora rolnego, balansując między produkcją wielkoskalową a małymi i średnimi formami rolnictwa. Dlatego skuteczny mechanizm zarządzania sektorem rolnym i rozwojem obszarów wiejskich, który funkcjonuje w rozwiniętych krajach europejskich, może być wzorem do naśladowania w dostosowywaniu go do specyfiki rozwoju Ukrainy.

Podstawą rozwoju światowej produkcji rolnej jest rolnictwo rodzinne. Podobny sposób zarządzania ziemią istniał w całej historii ludzkości. Dziś rolnictwo rodzinne w rozwiniętych krajach europejskich, Stanach Zjednoczonych i Kanadzie, przy korzystnej polityce i wsparciu rządów, jest kluczem do bezpieczeństwa żywnościowego i zrównoważonego rozwoju obszarów wiejskich. Aktualnie na świecie jest ponad 500 mln gospodarstw rodzinnych, z dominacją gospodarstw małych do 2 ha. W sektorze tym pracuje ponad 2 mld osób (w tym bez mała 1,5 mld czynnych zawodowo), którzy użytkują 75 proc. gruntów rolnych i produkują 80 proc. światowej żywności (FAO, 2014).

Obecnie prawie każdy kraj prowadzi jakąś formę polityki rolnej, ponieważ gospodarka rynkowa nie w każdym przypadku jest w stanie zapewnić powszechne bezpieczeństwo żywnościowe. Rynki zapewniają wystarczającą ilość żywności tylko tym, którzy mają dość pieniędzy by ją kupić. Koniecznością jest natomiast bezpieczeństwo żywnościowe w wymiarze fizycznym oraz ekonomicznym. Ogół produkcji żywności na świecie wystarcza do tego, aby nikt nie umierał z głodu. A jednak rocznie kilka milionów ludzi umiera z głodu lub niedożywienia. Bezpieczeństwo żywnościowe wymaga, aby każdy miał wystarczającą ilość żywności, niezależnie od tego czy ma dość pieniędzy, czy nie. Bezpieczeństwo żywnościowe jest warunkiem koniecznym dla zrównoważonego rolnictwa, ale samo bezpieczeństwo żywnościowe nie wystarczy. Bezpieczeństwo żywnościowe to zaspokajanie potrzeb wszystkich żyjących ludzi, podczas gdy zrównoważony rozwój rolnictwa oznacza tworzenie warunków bezpieczeństwa żywnościowego zarówno obecnemu jak i przyszłym pokoleniom.

Badania amerykańskich naukowców wykazały, że dużym problemem w Stanach Zjednoczonych jest to, że młodzi ludzie nie chcą być rolnikami. Odziedziczone gospodarstwa rolne są najczęściej sprzedawane przez młodych spadkobierców innym rolnikom lub dużym gospodarstwom przemysłowym. Wielu z tych „przemysłowych” rolników nie mieszka w pobliżu pól uprawnych i dlatego nie czują osobistego przywiązania do ziemi czy społeczności lokalnych. Jeśli obecne trendy utrzymają się, więcej gospodarstw zostanie skazanych na przekształcenie się w gospodarstwa monofunkcyjne, a nie wielofunkcyjne gospodarstwa rodzinne (Ikerd, 2016).

Podobna sytuacja jest w Europie. J. Górecki uważa, że: *...ani poziom kształcenia, ani warunki pracy i bytu, nie zachęcają do podejmowania pracy w tym sektorze. Co więcej, sytuacja ta prowadzi do odchodzenia z rolnictwa, a proces ten ma zwykle charakter selekcji negatywnej (odchodzą lepsi, zostają gorsi), a zjawisko to występuje także w krajach gospodarczo wysoko rozwiniętych* (Górecki, 2011). Odpływ ludzi z polskiej wsi, zwłaszcza osób młodych, pogłębił problemy społeczne, gospodarcze i ekologiczne na obszarach wiejskich. A. Dacko i M. Dacko (2018) uważają jednak, że dziś tendencja ta ulega spowolnieniu. Odwracaniu negatywnych tendencji w Polsce sprzyja Wspólna Polityka Rolna Unii Europejskiej, dzięki aktualnym i odpowiednim przepisom i regulacjom EC (2008, 2020a, 2020b). Europejczycy rozumieją, że rodzinne gospodarstwa rolne, w przeciwieństwie do dużych gospodarstw przemysłowych, przyczyniają się do zachowania obszarów wiejskich, różnorodności biologicznej flory i fauny, racjonalnego wykorzystania zasobów naturalnych i dostarczania dóbr publicznych. Małe gospodarstwa odgrywają ważną rolę we wspieraniu zatrudnienia na wsi i rozwoju infrastruktury społecznej obszarów wiejskich, która zapewnia społecznościom zrównoważony rozwój.

Europejska polityka rozwoju obszarów wiejskich pomaga obecnie rozwiązywać szereg problemów gospodarczych, środowiskowych i społecznych. Strefy rozwoju obszarów wiejskich wyznacza Wspólna Polityka Rolna, która określa system dopłat bezpośrednich dla rolników oraz

środki zarządzania rynkami rolnymi (Dudek, 2018). Europejska polityka rozwoju obszarów wiejskich finansowana jest z Europejskiego Funduszu Rolnego na rzecz Rozwoju Obszarów Wiejskich (EFRROW), który w latach 2014-2020 wyniósł 99,6 mld euro. Państwa członkowskie UE opracowały łącznie 118 różnych programów rozwoju obszarów wiejskich, które są obecnie podstawą rozwoju sektora rolnego (EU, 2020b)

W maju 2018 roku zaprezentowano zmodernizowaną WPR na lata 2021-2027, która ma zapewnić dostęp do produktów spożywczych o wysokiej jakości przy zachowaniu w pełni zintegrowanego wspólnego rynku produktów rolnych w UE. Jej cele to:

- większy nacisk na ochronę środowiska i klimatu;
- wsparcie przejścia do zrównoważonego rozwoju sektora rolnego;
- rozwój obszarów wiejskich.

Budżet WPR na lata 2021-2027 wyniesie 365 miliardów euro i będzie nadal budowany wokół dwóch filarów: płatności bezpośrednich dla rolników i finansowania rozwoju obszarów wiejskich. Ten ostatni wiąże się również ze wzrostem krajowych stawek współfinansowania. Ponadto 10 mld euro przeznaczone na program „Horyzont Europa” wesprze badania i innowacje w dziedzinie żywności, rolnictwa, rozwoju obszarów wiejskich i biogospodarki (EU, 2020b).

Siedemnaście lat członkostwa Polski w Unii Europejskiej z pewnością wywarło ogromny wpływ na radykalne zmiany zarówno na obszarach wiejskich, jak w polskim rolnictwie. W latach 2004-2018, na wsparcie polskiego sektora rolno-spożywczego i obszarów wiejskich w ramach WPR UE, przeznaczono ponad 47 mld euro. Kwota ta stanowiła jedną trzecią wszystkich środków otrzymanych przez Polskę w tym okresie z budżetu UE w ramach różnych programów finansowanych przez UE (Wilkin, Nurzyńska, 2018).

### **Tendencje rozwoju rodzinnych gospodarstw rolnych w Polsce**

Według FAO: *...gospodarstwo rodzinne jest zarządzane i prowadzone przez rodzinę i opiera się głównie na pracy rodzinnej; rodzina i gospodarstwo są ze sobą powiązane, współwoluują i łączą funkcje ekonomiczne, środowiskowe, społeczne i kulturowe* (FAO, 2014). Gospodarstwo rolne oznacza wszystkie jednostki wykorzystywane do działalności rolniczej i zarządzane przez rolnika, znajdujące się na terytorium tego samego państwa członkowskiego. Rolnikiem jest osoba fizyczna lub prawna, bądź grupa osób fizycznych lub prawnych, bez względu na status prawny takiej grupy i jej członków w świetle prawa krajowego, której gospodarstwo rolne jest położone na obszarze objętym zakresem terytorialnym Traktatów, oraz która prowadzi działalność rolniczą (UE, 2013).

Od roku 1989 w Polsce rozpoczęła się transformacja systemowa, którą M. Halamska określa jako „koniec chłopów”: proces typowy dla rozwiniętych gospodarek rynkowych i (z)modernizowanego rolnictwa (Halamska, 2015). W Polsce przebiega on w sposób „odrodzinnienia” części gospodarstw (przede wszystkim gospodarstw większych typu przedsiębiorstwa rodzinne).

W tym czasie następuje duży wzrost gospodarstw typu chłopskiego, samozaopatrzeniowego i jednocześnie bardzo wyraźny spadek udziału gospodarstw silnie powiązanych z rynkiem (typu przedsiębiorczego), które przechodzą do typu chłopsko-samozaopatrzeniowego. I tylko część gospodarstw przedsiębiorczych rozszerza swoje możliwości, znacznie powiększa powierzchnię i umacnia swoje związki z rynkiem, wiele z nich to niegdyśjsze gospodarstwa



Tablica 1 Główne wskaźniki rozwoju rolnictwa w Polsce w latach 2000-2018

lp	wyszczególnienie	2000	2005	2010	2014	2016	2018
1.	ludność w mln.:	38,3	38,2	38,5	38,5	38,4	38,4
	miasta	23,7	23,5	23,4	23,2	23,1	23,0
	wieś	14,6	14,7	15,1	15,2	15,3	15,4
2.	pracujący (przeciętnie w roku) w tys./%	15 018/100	12 728/ 100	13 834/ 100	13 876/ 100	14 438/ 100	14 945/ 100
	w tym w rolnictwie, leśnictwie, łowiectwie i rybactwie, tys. /%	2500/16,6	2250/ 17,6	2151/ 15,6	2150/ 15,5	2150/ 14,9	2151/ 14,4
3.	użytki rolne w mln ha	17,8	15,9	14,7	14,6	14,5	14,6
5.	udział w wartości brutto środków trwałych (bieżące ceny ewidencyjne) rolnictwa, leśnictwa, łowiectwa i rybactwa w %	-	6,5	5,2	4,6	4,2	4,1
6.	końcowa produkcja rolnicza (ceny stałe) 1995=100	98,6	113,5	124,4	140,3	146,9	155,5
7.	towarowa produkcja rolnicza (ceny stałe) 1995 = 100	109,0	121,3	124,4	155,0	162,7	169,1
8.	nakłady inwestycyjne (ceny stałe) 2005 = 100	-	100,0	138,1	191,6	185,8	193,0
9.	udział w nakładach inwestycyjnych (ceny bieżące) rolnictwa, leśnictwa, łowiectwa i rybactwa w %	-	2,3	2,0	2,5	2,3	2,2
10.	powierzchnia zasiewów (stan w czerwcu) w mln ha	12,4	11,2	10,4	10,4	10,6	10,8
11.	plony z 1 ha w dt: ziarno zbóż podstawowych (bez mieszanek zbożowych) produkcja niektórych produktów pochodzenia zwierzęcego:	25,6	32,4	35,9	41,9	38,9	33,4
12.	żywiec rzeźny w przeliczeniu na mięso (łącznie z tłuszczami i podrobami) w tys. ton	3119	3565	3909	4378	4939	5115
	mleko krowie: w mld litrów	11,5	11,6	11,9	12,6	12,9	13,7
	jaja kurze: w mld sztuk	7,6	9,6	11,1	10,3	10,6	11,3

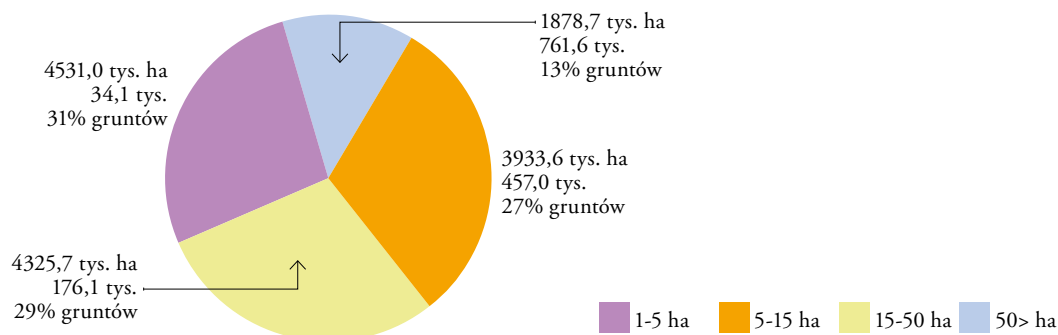
Źródło: opracowanie własne na podstawie danych GUS, 2019.

specjalistyczne (Halamska, 2015). Przed wejściem Polski do UE kraj przeszedł istotne przemiany społeczno-gospodarcze, za których pomyslną realizację, jak się powszechnie uważa, najwyższą cenę zapłacili rolnicy. Potwierdza to niski średni poziom dochodów rolników oraz niska dynamika ich rozwoju przy ożywieniu innych typów gospodarstw domowych w tym okresie (MRiRW, 2018).

Zgodnie z ustawodawstwem polskim, producentami rolnymi wpisanymi do ewidencji producentów są: osoby fizyczne, osoby prawne, jednostki organizacyjne nieposiadające osobowości prawnej i spółki cywilne.

Główne wskaźniki rozwoju rolnictwa w Polsce w latach 2000-2018 przedstawia tablica 1. Jak pokazują te dane, ludność w Polsce, w tym na wsi, jest stabilna. Udział rolnictwa w zatrudnieniu ogółem wynosi około 15 proc. (średnia wśród krajów UE to około 5 proc.). W analizowanym okresie (2000-2018) do 2010 r. zmniejszyła się liczba zatrudnionych w rolnictwie o 349 tys. osób, do poziomu 14,0 proc. ogółu zatrudnionych w tym dziale gospodarki. Należy zauważyć, że w połowie lat 90. w rolnictwie pracowało nawet 3,5 mln Polaków, co stanowiło 22 proc. wszystkich pracujących. Od 2010 r. spadek liczby rolników został wstrzymany, ale na tle prawie stałej liczby zatrudnionych w rolnictwie zmniejsza się ich udział zatrudnienia.

**Rysunek 1 Użytkowanie gruntów w gospodarstwach rolnych wg grup obszarowych użytków rolnych w 2018 r.**



Źródło: opracowanie własne na podstawie GUS, 2019.

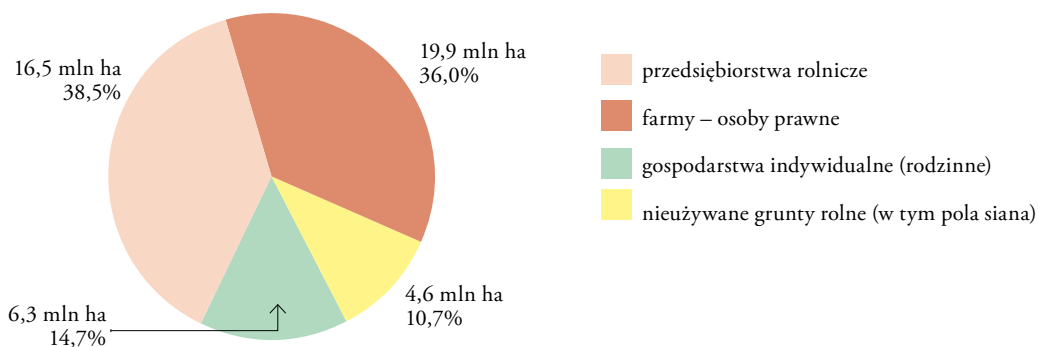
W 2010 r. odsetek pracujących w rolnictwie wynosił 15,6 proc., a w 2018 r. – 14,4 proc. Wynika to z faktu, że rośnie zatrudnienie w usługach i przemyśle. Odbывается to jednak przy braku spadku, a nawet wzroście produkcji rolnej (GUS, 2019).

Otwarcie rynku unijnego na polskie produkty pozytywnie wpłynęło na rozwój polskiego rolnictwa. Udział rolnictwa w tworzeniu krajowego PKB wynosi 2,5 proc. (w 2018 r.). W 2018 r. Polskie rolnictwo wytworzyło 3,3 proc. wartości dodanej, wytworzonej w rolnictwie całej UE-28. Wartość produktów wytworzonych przez sektor rolny UE, w tym usług, w 2018 r. wyniósł 434,3 mld euro. Udział Polski wyniósł 5,8 proc., a produkty rolne wyprodukowane w Polsce oszacowano na 25,0 mld euro, w tym produkcja roślinna – 10,8 mld euro, a produkcja zwierzęca – 13,4 mld euro (GUS, 2019).

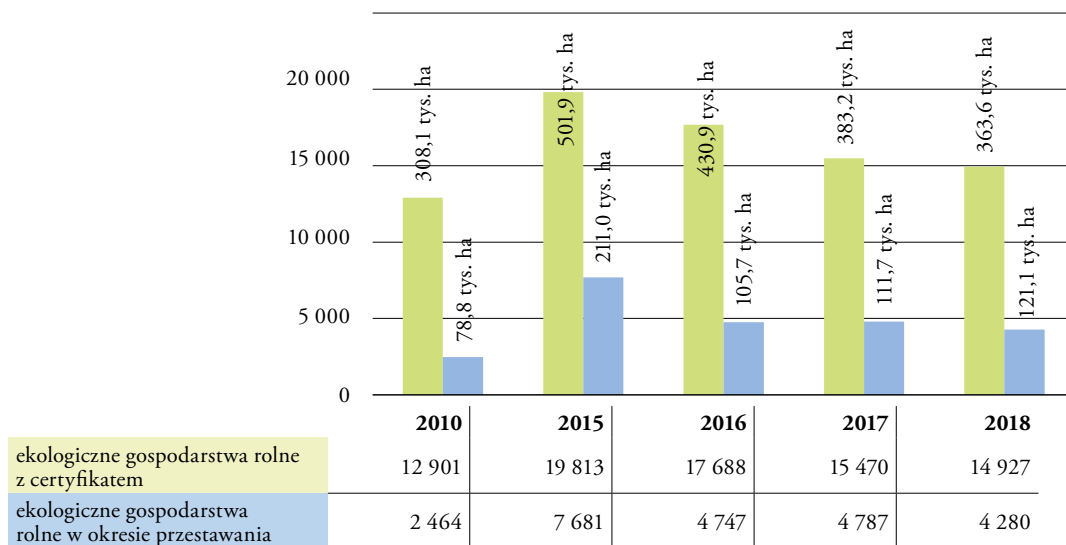
Analiza struktury rozmieszczenia gruntów rolnych między gospodarstwami rodzinnymi w Polsce wykazała, że w ogólnej liczbie producentów rolnych – 1429,0 tys. (GUS, 2019) – dominują małe gospodarstwa rodzinne o powierzchni od 1-15 ha, co wynosi 85,3 proc. ich liczby ogółem. Użytkują one 40 proc. gruntów ornych (rys. 1).

Udział gospodarstw o powierzchni powyżej 15 ha wynosi 14,7 proc. (w tym największe gospodarstwa powyżej 50 ha – 2,4 proc.), ale użytkują one około 60 proc. gruntów ornych (rys. 1).

**Rysunek 2 Struktura gruntów rolniczych Ukrainy pod względem producentów rolnych w 2019 r.**



Źródło: opracowanie własne na podstawie Państwowa Służba Statystyki Ukrainy, 2019.

Rysunek 3 **Ekologiczne gospodarstwa rolne w Polsce w latach 2010-2018**

Źródło: opracowanie własne na podstawie GUS, 2019.

Struktura rozmieszczenia użytków rolnych pomiędzy gospodarstwami rodzinnymi w Polsce różni się od podobnej struktury rozmieszczenia na Ukrainie (rys. 2).

Największą część gruntów ornych na Ukrainie zajmują przedsiębiorstwa rolnicze, z których 50 proc. to monofunkcyjne gospodarstwa rolne (agroholdingi). Sto największych gospodarstw rolnych na Ukrainie uprawia około 6 mln hektarów ziemi, czyli mniej więcej tyle samo co 4,7 mln gospodarstw domowych. Są one jednak ważnym elementem rolno-przemysłowego kompleksu Ukrainy, bowiem wytwarzają około 41,3 proc. całej produkcji rolnej (SSSU, 2019).

Wysokotowarowa produkcja rolna na Ukrainie, reprezentowana przez duże i średnie przedsiębiorstwa, zawiera dość niski składnik środowiskowy. Gospodarstwa rodzinne prowadzą produkcję niemal bezodpadową, ponieważ odpady z jednej produkcji stają się paszą lub nawozem dla innej. Powstaje zamknięty cykl produkcji organicznej, który tworzy rodzaj naturalnego ekosystemu i sprzyja ekologicznej utylizacji odpadów. Według stanu na marzec 2019 r., liczba gospodarstw ekologicznych na Ukrainie wynosi 617, w tym 324 gospodarstwa zajmujące się produkcją roślinną. W branży hodowlanej liderem jest pszczelarstwo – 53 gospodarstwa ekologiczne. Na Ukrainie działa 167 gospodarstw eksportujących produkty ekologiczne, co po raz kolejny potwierdza rosnące globalne zapotrzebowanie na tego typu produkty. Całkowita powierzchnia certyfikowanych ekologicznych gruntów rolnych w 2019 r. wyniosła 420 tys. ha (1 proc. całkowitej powierzchni gruntów rolnych na Ukrainie). Tylko w ciągu ostatnich pięciu lat całkowita powierzchnia ekologicznych gruntów rolnych na Ukrainie wzrosła 1,5 razy (SSSU, 2019). Liczba gospodarstw ekologicznych w Polsce jest wielokrotnie większa, niż na Ukrainie (rys. 3).

W 2018 r., z ponad 1,4 mln gospodarstw rolnych tylko 14 927 (około 1 proc.) było gospodarstwami ekologicznymi z certyfikatem, a 4280 gospodarstw było w okresie przejściowym (GUS, 2019). Gospodarstwa te zajmowały powierzchnię ponad 380 tys. ha, co stanowi zaledwie ok. 2,6 proc. ogółu użytków rolnych w Polsce. Należy również podkreślić, że liczba ta-

kich gospodarstw od kilku lat spada, co może wskazywać na przeszkody w rozwoju rolnictwa ekologicznego. Według deklaracji rolników, ok. 60 proc. z nich nie są zainteresowani kontynuacją rolnictwa ekologicznego w przyszłości (MRiRW, 2018).

## Rola rodzinnych gospodarstw rolnych w kształtowaniu rozwoju obszarów wiejskich w Polsce

W ostatnim dwudziestoleciu większość rozwiniętych gospodarek wykazuje specyficzny trend: stale zmniejsza się zatrudnienie w rolnictwie, a rośnie – w usługach. Dotyczy to także polskiej rzeczywistości (Bogumił, Kursa, Kuliś i in., 2019). Badania wykazały, że zbyt wysoki poziom mechanizacji rolnictwa w krajach rozwiniętych może doprowadzić do uwolnienia co najmniej 3/4 światowej siły roboczej związanej z rolnictwem. Podwoi to liczbę bezrobotnych na świecie, co będzie miało katastrofalne skutki gospodarcze, społeczne i polityczne (Mazoyer, Roudart, 2006). Uważamy, że proces łączenia małych gospodarstw w duże przedsiębiorstwa, mechanizacja prac polowych i ucieczka dzieci rolników do miast, w najbliższej przyszłości powinny ulec zmianie. Ułatwi to również nowa WPR, której zmiany będą pociągały za sobą następujące skutki: wzmocnienie konkurencyjności sektora rolnego, promowanie zrównoważonego rozwoju obszarów wiejskich i innowacji, wspieranie miejsc pracy i zwiększanie dobrobytu obszarów wiejskich oraz bezpośredniej pomocy finansowej dla produktywnego użytkownika gruntów (EU, 2020a). Tak więc, rozwój obszarów wiejskich koncentruje się na trzech elementach życia na wsi: gospodarczym, społecznym i środowiskowym (tab. 2).

Te kluczowe czynniki rozwoju obszarów wiejskich nie mogą zostać zrealizowane bez sektora rolniczego i rozwoju rolnictwa rodzinnego. R. Sobiecki zidentyfikował i przeanalizował kluczowe funkcje rolnictwa w kontekście globalizacji, a mianowicie: komercyjno-produkcyjną, społeczną, środowiskową, kulturowo-cywilizacyjną, osadniczo-wiejską, turystyczną (należy do funkcji komercyjnej) i funkcję „przechowywania” zasobów siły roboczej (która jest przedłużeniem funkcji społecznej). Oczywiście, funkcje komercyjno-produkcyjne rolnictwa są funda-

Tablica 2 Czynniki rozwoju obszarów wiejskich

Czynniki gospodarcze	Czynniki społeczne	Czynniki środowiskowe
<ul style="list-style-type: none"> <li>• wprowadzanie innowacji w rolnictwie, leśnictwie i rybołówstwie oraz na obszarach wiejskich;</li> <li>• wsparcie finansowe dla producentów na obszarach o niekorzystnych warunkach klimatycznych (np. w górach);</li> <li>• rozwój pozarolniczej działalności na obszarach wiejskich;</li> <li>• wzmocnianie małych gospodarstw, ich spółdzielni i młodych rolników;</li> <li>• odszkodowania za szkody spowodowane klęskami żywiołowymi;</li> <li>• przyznawanie preferencji podatkowych rolnikom rozwijającym obszary wiejskie.</li> </ul>	<ul style="list-style-type: none"> <li>• inwestycje w infrastrukturę wiejską;</li> <li>• rozwój zielonej turystyki wiejskiej;</li> <li>• inwestycje w edukację;</li> <li>• opracowywanie programów doradczych i usług konsultingowych;</li> <li>• informowanie mieszkańców wsi o możliwościach finansowych programów rozwoju obszarów wiejskich;</li> <li>• wdrażanie programów wspierających i zwiększających dziedzictwo kulturowe.</li> </ul>	<ul style="list-style-type: none"> <li>• opracowanie programów racjonalnego wykorzystania zasobów naturalnych;</li> <li>• przejście na rolnictwo ekologiczne;</li> <li>• zachęcanie rolników do zazieleniania swojej działalności i przestrzegania zasad dobrych praktyk rolniczych;</li> <li>• zarządzanie modernizacją krajobrazu wiejskiego;</li> <li>• ochrona różnorodności biologicznej.</li> </ul>

mentalne, ale one są nieodłączne i dla innych sektorów gospodarki. Poza tym, pozostałe funkcje rolnictwa mają bezwzględny wpływ na rozwój obszarów wiejskich (Sobiecki, 2007, s. 278-281).

Badania wykazały, że współczesna polska wieś to miejsce, w którym można godnie żyć, ale są pewne trudności z realizacją tej idei. Wprawdzie poziom życia jest zbliżony do poziomu w mieście, ale ze względu na niższe wykształcenie, osiągnięcie go wymaga większego wysiłku (Stawicka, Dudek, 2019). Na zamówienie MRiRW zostało przeprowadzone badanie, które częściowo potwierdziło występowanie stereotypów przejawianych przez badanych, w odniesieniu do różnych poglądów mieszkańców miast, rolników i innych mieszkańców wsi. W świetle wyników badania, rolnicy jawią się jako osoby życzliwe, o poglądach tradycyjnych, które wykazują się dużą pracowitością. Ponadto, są bardziej przedsiębiorczy niż pozostałe grupy osób, a także bardziej innowacyjni niż mieszkańcy wsi, którzy nie zajmują się rolnictwem (MRiRW, 2018). Podstawowe cechy gospodarstw rodzinnych przedstawiono w tablicy 3. Te cechy i słabości rolnictwa są bardziej związane z jego rozwojem gospodarczym. Główną cechą rolnictwa jest dzisiaj to, że nie jest ono traktowane jako odrębny sektor, ale jest jednym z elementów rozwoju regionu, ponieważ koncentruje się na zaspokajaniu potrzeb całego społeczeństwa: społecznych (zatrudnienie, stabilność osadnictwa), kulturowych (zachowanie i rozwój tradycji i dziedzictwa narodowego) oraz środowiskowych.

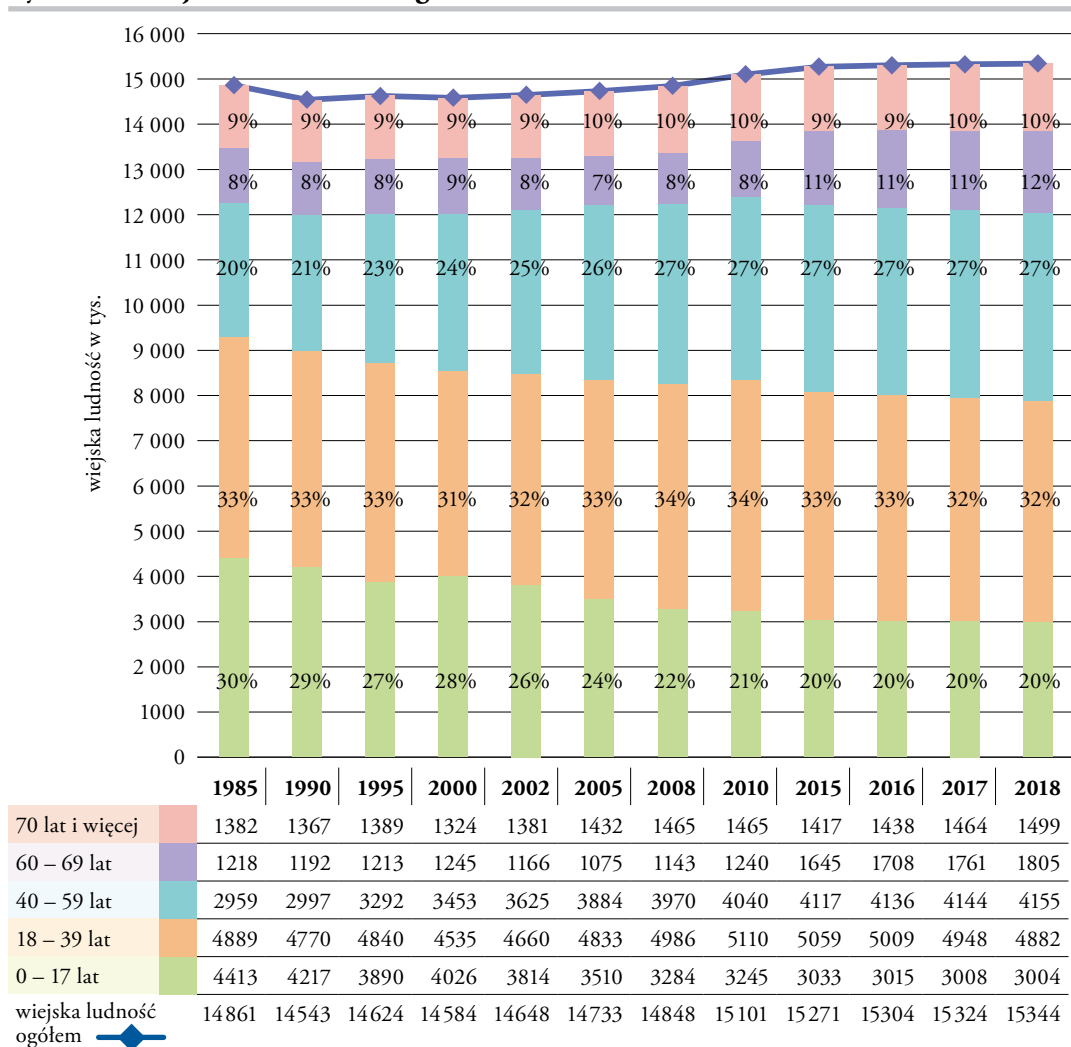
Tablica 3 **Podstawowe cechy rodzinnych gospodarstw rolnych**

	wyszczególnienie	źródło
Cechy gospodarstw rodzinnych	Zasadnicza rola człowieka w procesie produkcji rolniczej.	Manteuffel, (1984)
	Silny związek między pracą kierowniczą i wykonawczą.	Grabski, 1930
	Silna motywacja rolnika do pracy.	
	Większe zdolności adaptacyjne do zmiennych warunków gospodarowania.	Darnhofer et al., 2010
	Większa, niż duże majątki ziemskie oparte na pracy najemnej, odporność na kryzysy.	Michna, 2011, s. 59
Słabości gospodarstw rodzinnych	Niższe tempo wzrostu cen sprzedaży produktów rolnych niż tempo wzrostu cen środków produkcji.	Ziętara i Adamski, 2018
	Możliwość zwiększenia produkcji tylko metodami intensywnymi, ponieważ obszar ziemi jest ograniczony.	Zegar, 2019
	Potencjał gospodarstw rolników nie zapewnia racjonalnego wykorzystania nowoczesnych środków produkcji.	
	Stale i jednocześnie ograniczone zasoby własnej pracy są źródłem ryzyka związanego z chorobą, nieszczęśliwymi wypadkami rolnika i pracujących członków rodziny.	Ziętara, (2018)

Źródło: opracowanie własne na podstawie MRiRW, 2014.

Postrzeganie rolnictwa jako integralnej części obszarów wiejskich zaczyna kształtować się w związku z przyjęciem podstawowych zasad polityki regionalnej Unii Europejskiej.

Struktura ludności pod względem wieku zaprezentowano na rys. 4. Ludność wiejska w Polsce od dwudziestu lat stale rośnie. Zjawisko to wynika przede wszystkim z postępującego od 2000 roku kierunku przemieszczeń ludności z miast na wieś – najczęściej do gmin podmiejskich skupionych wokół dużych miast. Konsekwencją tego jest wzrost liczby ludności w wieku 18-59 lat (corocznie o 1-2 proc.), więc zdecydowana większość (60 proc.) mieszkańców jest w wieku produkcyjnym. Równocześnie warto zaznaczyć, że liczba starszych mieszkańców

Rysunek 4 **Wiejska ludność według wieku**

Źródło: opracowanie własne na podstawie GUS, 2019.

w ogóle społeczeństwa systematycznie wzrasta – od 17 proc. do 22 proc., a liczba mieszkańców w wieku przedprodukcyjnym spada – z 30 proc. do 20 proc. Trwający proces starzenia się polskiego społeczeństwa, będący wynikiem korzystnego zjawiska jakim jest wydłużanie się życia, jest pogłębiany niskim poziomem diety.

Dane GUS pokazują, że od 2014 r. w Polsce systematycznie spada poziom bezrobocia – tendencja ta obserwowana jest zarówno w miastach jak i na obszarach wiejskich. Należy jednak zauważyć, że w ostatnich latach (2014-2018) stopa bezrobocia była o 0,8 p.p. wyższa na obszarach wiejskich niż miejskich (GUS, 2019).

Praca w rolnictwie jest podstawową formą aktywności zawodowej dużej grupy osób zamieszkujących obszary wiejskie – 23,8 proc. spośród mieszkańców w wieku produkcyjnym pracuje w rolnictwie.

Wyniki rachunkowe gospodarstw rolnych pokazują (tablica 4), że w ciągu ostatnich kilkunastu lat wzrosła produktywność a także dostępność zasobów dla gospodarstw rodzinnych.



Wartość dodana netto na 1 pełnozatrudnionego w 2018 r., w porównaniu z 2010 r., wzrosła o 13,3 proc., produkcja ogółem na 1 gospodarstwo wzrosła o 21,4 proc., aktywa ogółem na 1 gospodarstwo wzrosły o 27,8 proc., nakłady pracy na 1 gospodarstwo zmniejszyły się o 0,1 punktu. Warto zauważyć, że przez wzrost kosztów bezpośrednich produkcji o 27,5 proc., dochód z rodzinnego gospodarstwa rolnego na 1 ha użytków rolnych spadł o 4,9 proc., a dochód z rodzinnego gospodarstwa rolnego na 1 pełnozatrudnionego członka rodziny wzrósł tylko o 6,5 proc.

W 2019 r. poprawiła się sytuacja dochodowa gospodarstw rolnych. Szacowany na podstawie danych gromadzonych w systemie Polski FADN, dochód rodzinnego gospodarstwa rolnego w 2019 r. wyniósł 43 745 zł i był wyższy o blisko 15 proc. w stosunku do 2018 r. Zwiększenie dochodu było efektem zwiększenia wartości produkcji o 30,7 proc., przy wyższych kosztach ogółem o 32,4 proc. i większych o 13,4 proc. dopłatach do działalności operacyjnej (Bogumił, Kursa, Kuliś i in., 2019).

Analiza wykazała, że sytuacja dochodowa gospodarstw rolnych jest uzależniona od ich wielkości ekonomicznej i typu rolniczego. Wśród zróżnicowanej zbiorowości gospodarstw rolnych są takie, które nie są w stanie funkcjonować bez wsparcia finansowego (gospodarstwa najmniejsze, największe ekonomiczne oraz zaliczone do typu „zwierzęta trawożerne”), inne są w stanie wytworzyć dochód bez korzystania z dopłat (zwłaszcza gospodarstwa o średniej i dużej wielkości ekonomicznej). Występują również gospodarstwa rolne, w których przeciętny dochód liczony na pełnozatrudnioną osobę z rodziny jest wyższy od przeciętnego rocznego wynagrodzenia netto w gospodarce narodowej. W ostatnich latach obserwowane są dynamiczne procesy modernizacji, intensyfikacji i specjalizacji produkcji rolniczej, a wraz z nimi następuje jej regionalizacja. Całkowita kwota finansowa przeznaczona na realizację pomocy dla polskich rolników w 2019 r. wynosiła 15,22 mld złotych (Wieś i Rolnictwo, nr 2(179)/2018).

**Tablica 4 Wybrane wyniki rachunkowe gospodarstw rolnych z systemu Polski FADN (w PLN)**

wyszczególnienie	2010	2015	2016	2017	2018
1. wartość dodana netto na 1 pełnozatrudnionego (AWU)	26 497	25 289	27 862	32 263	30 550
2. dochód z rodzinnego gospodarstwa rolnego na 1 pełnozatrudnionego członka rodziny (FWU)	23 831	23 045	23 952	28 872	25 483
3. produkcja roślinna na 1 ha użytków rolnych	2977	3347	3306	3343	3272
4. koszty bezpośrednie produkcji roślinnej na 1 ha użytków rolnych	925	1292	1314	1227	1276
5. wartość dodana netto na 1 ha użytków rolnych	2369	2246	2355	2757	2490
6. dochód z rodzinnego gospodarstwa rolnego na 1 ha użytków rolnych	1995	1738	1775	2213	1898
7. produkcja ogółem na 1 gospodarstwo	100 956	122 407	120 706	133 748	128 379
8. nakłady pracy ogółem (AWU) na 1 gospodarstwo	1,7	1,7	1,6	1,6	1,6
9. aktywa ogółem na 1 gospodarstwo	574 512	722 420	717 844	764 206	795 371

Źródło: opracowanie własne na podstawie GUS, 2019.

Można również stwierdzić, że istnieje dysproporcja między cenami produktów rolnych a cenami rolniczych środków produkcji, co doprowadziło do wzrostu kosztów wytworzenia produktów rolnych. Istotny wpływ na ten ostatni wskaźnik miał jednak fakt, że liczba rolników w 2018 r., w porównaniu z 2010 r., spadła o 5,3 proc. (1509,1 tys. gospodarstw rolnych w 2010 r. w porównaniu z 1429,0 gospodarstw rolnych w 2018 r.) (GUS, 2019).

Analiza wykazała, że tradycyjna produkcyjna funkcja gospodarstw rodzinnych – jest tylko jedną z wielu związanych z zaspokajaniem potrzeb społecznych. Model gospodarstw wielofunkcyjnych wymaga nie tylko poszukiwania dodatkowych źródeł dochodu dla rolników w warunkach ostrej konkurencji zewnętrznej i wewnętrznej, ale także sprostania nowym oczekiwaniom społecznym i środowiskowym. W ten sposób w Polsce tworzy się fundament solidarności między małymi formami producentów rolnych a społecznościami wiejskimi. Dziś rodzinne gospodarstwa rolne są motorem odrodzenia wsi, ponieważ:

- są częścią środowiska i społeczności wiejskiej,
- są aktywnymi uczestnikami gospodarki wiejskiej,
- zapewniają zachowanie tradycji i kultury,
- przyczyniają się do zmniejszenia bezrobocia na obszarach wiejskich,
- zapewniają ochronę środowiska,
- są głównymi producentami artykułów żywnościowych,
- przyczyniają się do wzrostu dochodów na obszarach wiejskich.

Współczesne trendy rozwojowe społeczeństwa obywatelskiego w Polsce pokazują, że realizacja koncepcji zrównoważonego rozwoju terytoriów sprzyja rozwojowi rolnictwa rodzinnego i obszarów wiejskich, a także zapewnia osiąganie ekologicznych i ekonomicznych kompromisów w społeczeństwie.

### **Wykorzystanie doświadczeń polskich w zakresie rozwoju rodzinnych gospodarstw rolnych na Ukrainie**

Doświadczenia Polski są dla Ukrainy ważne, ponieważ w ciągu dwóch dekad, dzięki zrównoważonej polityce agrarnej, udało się Polsce nie tylko przezwyciężyć kryzys społeczno-gospodarczy, ale także zająć czołową pozycję wśród agrarnych państw członkowskich UE. Dziś rolnictwo rodzinne to świadomy i odpowiedzialny wybór dla wielu Polaków. Ocena kształtowania i rozwoju rolnictwa w Polsce pozwoliła na ustalenie czynników, które przyczyniły się do tego rozwoju:

- celowe wdrażanie zrównoważonej wspólnej polityki rolnej Unii Europejskiej;
- silne wsparcie finansowe sektora rolnego: finansowanie usług w systemie doradztwa i rozwoju obszarów wiejskich;
- pomyślna realizacja działań mających na celu poprawę dostępu drobnych producentów rolnych do zorganizowanego rynku (usługi logistyczne).

Inicjatywy te, biorąc pod uwagę możliwości budżetowe i specyfikę funkcjonowania sektora rolnego na Ukrainie, powinny zostać wdrożone na polu legislacyjnym państwa.

Dziś, zarówno dla Ukrainy jak i dla Polski, jednym ze sposobów na zwiększenie konkurencyjności produktów rolnych jest zazielenianie sektora rolnego i rozwój upraw ekologicznych.

Naszym zdaniem, głównymi przeszkodami wejścia na rynek ekologiczny w Polsce i na Ukrainie są:

- relatywnie wysoki koszt usług certyfikacyjnych na tle relatywnie niskiej rentowności;
- długi proces certyfikacji (2-3 lata);
- złożoność technologii procesu certyfikacji, ponieważ certyfikowane są wszystkie części gospodarstwa – pola, łąki, fermy inwentarskie, magazyny, gospodarstwo jako całość, elewatory – aby uniknąć mieszania się z innymi rodzajami zboża itp.

Dlatego można stwierdzić, że produkcja ekologiczna, zarówno w rozwiniętych krajach UE jak i na Ukrainie, wymaga specjalnej pomocy ze strony państwa. Ustawodawca powinien wypracować mechanizm udzielania dotacji celowych, pożyczek preferencyjnych, ulg podatkowych, finansowania systemu doradztwa i dostępu do zorganizowanego rynku gospodarstw rodzinnych wobec osób fizycznych.

Rozwój rolnictwa rodzinnego powinien być motorem odrodzenia obszarów wiejskich. W tym celu budżet państwa Ukrainy i budżety lokalne gmin terytorialnych powinny wspierać finansowo tworzenie organów doradczych, które świadczyłyby usługi doradcze i wyjaśniające rolnikom posiadającym działki rolne. Poprzez konsultantów-doradców ośrodków doradczych, naczelników wspólnoty terytorialnej, zastępców rad wiejskich / osadniczych, środki masowego przekazu propagują korzyści dla rolników: rejestracja głowy rodzinnego gospodarstwa rolnego jako podmiotu gospodarczego z uwzględnieniem doświadczeń rozwiniętych krajów europejskich, w szczególności Polski; spółdzielnie usług rolniczych. Tym samym, zrównoważona polityka państwa w zakresie rozwoju gospodarstw rodzinnych i współpracy rolniczej będzie sprzyjać rozwojowi obszarów wiejskich.

Głównym problemem współczesnej polityki rozwoju obszarów wiejskich Ukrainy jest brak konsekwentnej i ciągłej kontroli oraz odpowiedniego poziomu odpowiedzialności za błędne kalkulacje i niewypełnienie zaplanowanych zobowiązań (Zolotnytska, Opalov, Zacharina, 2020). Ponadto, pomimo znacznych środków rządowych i licznych programów wsparcia, zarówno dla obszarów wiejskich jak i dla rolnictwa, ich skuteczność pozostaje stosunkowo niska.

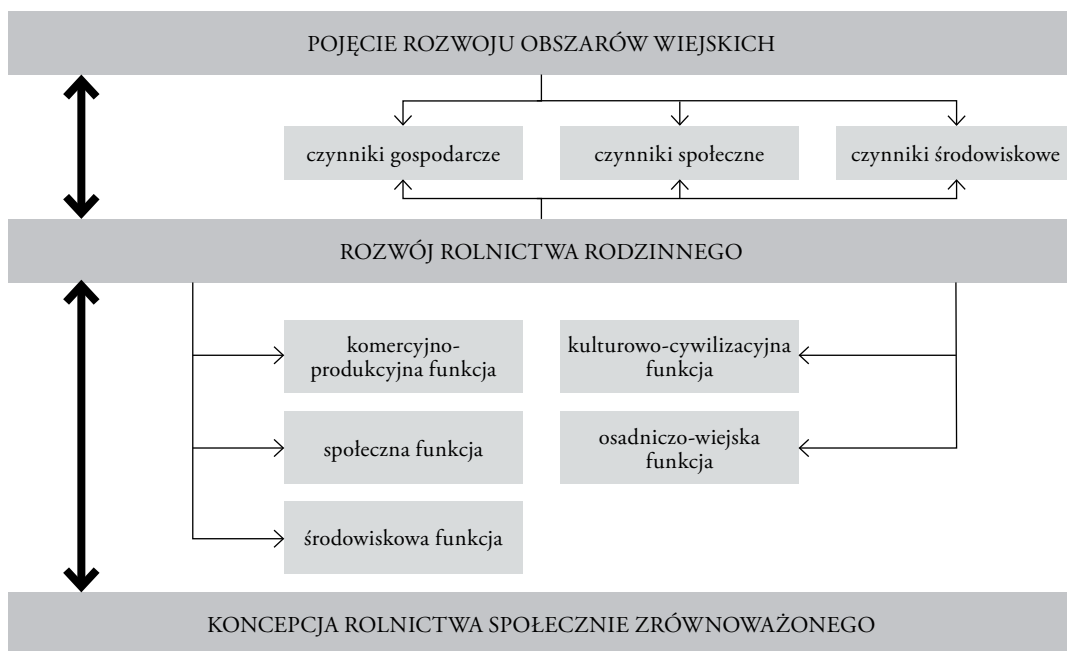
Obecnie na Ukrainie powszechnym zjawiskiem jest niedopasowanie narodowych (wzrost eksportu produktów rolnych przez wielkoskalowe gospodarstwa rolne) i regionalnych (rozwój małych form przedsiębiorczości w rolnictwie) interesów aktywistów polityki rolnej. Uważamy, że jednym z głównych powodów jest między innymi to, że Ukraina, deklarując europejskie zasady i standardy, nie bierze pod uwagę społeczno-ekonomicznych i historycznych uwarunkowań naszego państwa i ukształtowanej na tej podstawie mentalności Ukraińców.

W tej chwili Ukraina jest na drodze do znalezienia najbardziej efektywnego modelu funkcjonowania sektora rolnego, balansując między produkcją wielkoskalową małymi i średnimi formami rolnictwa. Dlatego funkcjonujący w Polsce skuteczny mechanizm zarządzania sektorem rolnym i rozwojem obszarów wiejskich może być wzorcem do naśladowania w zakresie jego dostosowania do specyfiki Ukrainy.

## Podsumowanie

Przeprowadzona analiza dowiodła, że Polska jest doskonałym przykładem tego, jak całościowa polityka rozwoju obszarów wiejskich może prowadzić do udanej modernizacji rolnictwa. Polska jest jednym z krajów UE nastawionych na zrównoważony wzrost gospodarczy,

## Rysunek 5 Pojęcie rozwoju obszarów wiejskich oparte na koncepcji rolnictwa rodzinnego



Źródło: opracowanie własne na podstawie R. Sobiecki, 2007, s. 278-281.

dlatego ochrona środowiska jest kluczowym elementem strategii rozwoju. Osiągnięcie stanu zrównoważonego, samowystarczalnego rozwoju ekologicznego jest zasadniczo tożsamy z poprawą jakości życia i dobrobytu, przy jednoczesnym zmniejszeniu obciążenia środowiska.

Obszary wiejskie to system biogospodarczy, ponieważ ich rozwój jest ściśle powiązany z rolnictwem. Dlatego pojęcie rozwoju obszarów wiejskich powinno opierać się na zrównoważonym rozwoju wszystkich funkcji rolnictwa. Rozwiązanie problemów funkcjonowania obszarów wiejskich w oparciu o zrównoważony rozwój nie jest możliwe bez stworzenia mechanizmu systemowego. Jego głównym celem powinno być stopniowe zapewnianie warunków do wprowadzania technologii przyjaznych środowisku.

Rozwój rolnictwa rodzinnego jest mechanizmem przyjaznego środowisku rozwoju wsi. Rodzinne gospodarstwo rolne zapewnia wzajemnie powiązane funkcje: komercyjno-produkcyjną, społeczną, środowiskową, kulturowo-cywilizacyjną i osadniczo-wiejską.

W związku z powyższym, proponujemy pojęcie rozwoju obszarów wiejskich, które opiera się na rozwoju rolnictwa rodzinnego (rys. 5). Uważamy, że wszystkie funkcje rolnictwa są ze sobą powiązane i uzupełniają się. Dlatego pojęcie rozwoju obszarów wiejskich powinno opierać się na zrównoważonym rozwoju wszystkich funkcji rolnictwa. Takie podejście pozwoli uwzględnić nie tylko zasady mechanizmu rynkowego, ale także ograniczy antropogeniczne oddziaływanie człowieka na przyrodę i przyczyni się do osiągnięcia równowagi społeczno-ekologicznej.

Zaproponowane podejście może zostać wdrożone na Ukrainie, mimo silnego wpływu wielkoobszarowych gospodarstw rolnych. Przy politycznej woli rządu i wprowadzeniu zrównoważonej polityki agrarnej, na Ukrainie możliwe jest współistnienie zarówno dużych, jak i małych producentów rolnych.

Tym samym, rozwój rolnictwa rodzinnego w połączeniu z rozwojem obszarów wiejskich, przyczyni się do realizacji koncepcji rolnictwa społecznie zrównoważonego. A zrównoważony rozwój obszarów wiejskich przyczynia się do zachowania i wzmocnienia istniejącego dziedzictwa kulturowego, mentalnego i naturalnego dla przyszłych pokoleń.

### **Bibliografia:**

1. Adamowicz M. (2015), *Miejsce rodzinnych gospodarstw rolnych we Wspólnej Polityce Rolnej UE*, w: M. Podstawka (red.), *Ekonomiczne i prawne mechanizmy wspierania i ochrony rolnictwa rodzinnego*, Agrotec Polska, Warszawa 2015, s. 122.
2. Bogumił A., Kurska L., Kuliś M. i in. (2019), *Rolnictwo w 2019 r.*, GUS, Departament Rolnictwa – Opracowanie merytoryczne, Warszawa 2020.
3. Darnhofer I., Bellon S., Dedieu B., Milestad R. (2010), *Adaptiveness to enhance the sustainability of farming systems*, Agronomy for Sustainable Development, Springer Verlag/EDP, Sciences/INRA, 2010, 30(3).
4. Dudek M. (2018), *Instrumenty Wspólnej Polityki Rolnej Unii Europejskiej a wzmocnianie kompetencji zawodowych osób pracujących w polskim rolnictwie*, „Marketing i Zarządzanie”, nr 1 (51), s. 41-49.
5. EC (2008), Commission Regulation № 889/2008 of 5 September 2008 laying down detailed rules for the implementation of Council Regulation (EC) № 834/2007 on organic production and labeling of organic products with regard to organic production, labeling and control, “Official Journal of the European Union”, <https://eur-lex.europa.eu>.
6. FAO (2014), *The state of food and agriculture, Innovation in family farming*, FAO, Food and Agriculture Organization, Rome.
7. Górecki J. (2011), *Przyszłość gospodarstw rodzinnych w Polsce i w Unii Europejskiej*, „Wieś i rolnictwo w mediach”, Gospodarstwa rodzinne – podstawa europejskiego rolnictwa w odniesieniu do PROW 2007-2013, p. 17-22, [http://andrzej\\_parzonko.users.sggw.pl](http://andrzej_parzonko.users.sggw.pl).
8. Grabski W. (1930), *Wieś i folwark*, Zbiór prac ekonomiczno-rolniczych, Warszawa, Pałac Staszica, Skład główny w Kasie im. Mianowskiego.
9. GUS (2019), *Rocznik Statystyczny Rzeczypospolitej Polskiej*, Główny Urząd Statystyczny, Warszawa.
10. Halamska M. (2015) *Specyfika rolnictwa rodzinnego w Polsce: ciężar przeszłości i aktualne uwarunkowania*, „Wieś i Rolnictwo”, nr 1.1(166.1), s. 107-131.
11. Ikerd J. (2016), *Family farms of North America*, International Policy Centre for Inclusive Growth (IPC-IG), Working Paper No. 152, <https://ipicg.org/pub/eng>.
12. Kowalczyk S., Sobiecki R. (2019), *Potencjał rolnictwa Europy Środkowo-Wschodniej wobec wyzwań globalnych*, <https://cor.sgh.waw.pl>.
13. Lukasik W. (2011), *The future of family farms in Poland and the European Union*, Family farms. The basis of European agriculture in relation to RDP 2007-2013, p. 41-50.
14. Manteuffel R. (1984), *Ekonomika i organizacja gospodarstw rolniczych*, Warszawa, PWRiL.
15. Mazoyer M., Roudart L. (2006), *A History of World Agriculture*, New York: Monthly Review Press.
16. Michna W. (2011), *Ewolucja rodzinnych gospodarstw rolnych na rzecz uzyskania odpowiedniej zdolności konkurencyjnej i samowystarczalności żywnościowej kraju*, „Wieś i rolnictwo w mediach”, Warszawa, Wydawnictwo SGGW.
17. MRiRW (2014), *Program Rozwoju Obszarów Wiejskich 2014-2020*, Ministerstwo Rolnictwa i Rozwoju Wsi, Warszawa, <http://www.minrol.gov.pl>, dostęp 16.12.2020.
18. MRiRW (2018), *Polska wieś i rolnictwo*, Ministerstwo Rolnictwa i Rozwoju Wsi, <https://www.gov.pl/web/rolnictwo/polska-wies-i-rolnictwo>.

19. Państwowa Służba Statystyczna Ukrainy (2019), *Statystyki gospodarcze: Działalność gospodarcza, Rolnictwo, Leśnictwo i Rybołówstwo*, Kijów: SSSU.
20. Raport końcowy (2020), *Dobór kanałów i narzędzi do realizacji Działania* „Kompleksowy projekt promocji Programu Rozwoju Obszarów Wiejskich na lata 2014-2020 (PROW 2014-2020), <https://www.gov.pl>.
21. UE (2013), Rozporządzenie Parlamentu Europejskiego i Rady (UE), 1307/2013z dnia 17 grudnia 2013 r. ustanawiające przepisy dotyczące płatności bezpośrednich dla rolników na podstawie systemów wsparcia w ramach wspólnej polityki rolnej oraz uchylające rozporządzenie Rady (WE) nr 637/2008 i rozporządzenie Rady (WE) nr 73/2009, <https://eur-lex.europa.eu>.
22. Sobiecki R. (2007), *Globalizacja a funkcje polskiego rolnictwa*, Monografia, SGH w Warszawie, Oficyna Wydawnicza, s. 381.
23. Stawicka E., Dudek M. (2019), *Analiza zmiany wybranych czynników społeczno-demograficznych rodzinnych gospodarstw rolnych w Polsce w latach 2010-2016*, „Kwartalnik Nauk o Przedsiębiorstwie”, 50(1), s. 91-98, <https://doi.org/10.5604/01.3001.0013.2065>.
24. EU (2020a), The European Commission, Information on the current EU long-term budget, running from 2014 to 2020: structure, funding programmes, allocations per Member States and data on expenditure and revenue, <https://ec.europa.eu/info/strategy/eu-budget/long-term-eu-budget/eu-budget-2014-2020>, dostęp 2020.
25. EU (2020b), The European Commission intends to streamline and modernise the EU Common Agricultural Policy (CAP) in its 2021-27 budget, <https://www.governmenteuropa.eu>, dostęp 2020.
26. Dacko A., Dacko M. (2018), *Studia nad rozwojem obszarów wiejskich – od paradygmatu wzrostu do rezylencji*, „Więś i Rolnictwo”, nr 2(179), *Studies on the Development of Rural Areas – from the Growth Paradigm to Resilience*, doi 10.7366/wir022018/03.
27. Wilkin J., Nurzynska I. (2018), *Poland as a beneficiary of the Common Agricultural Policy, 2018*, Report on the state of the village, scientific editor, Foundation for the Development of Polish Agriculture, Scientific Publishing House “Scholar”, Warszawa, 2018.
28. Zegar J.S. (2019), *Perspektywy gospodarstw rodzinnych w Polsce*, „Zagadnienia Ekonomiki Rolnej”, 360(3), 31-53, <https://doi.org/10.30858/zer/111997>.
29. Ziętara W. (2018), *Gospodarstwa rodzinne w Polsce, stan i kierunki rozwoju*, „Problemy Drobnych Gospodarstw”, Nr 4.
30. Ziętara W., Adamski M. (2018), Competitiveness of the polish dairy farms at the background of farms from selected European Union Countries, “Problems of Agricultural Economics”, 354(1), 56-79, <https://doi.org/10.30858/zer/89615>.
31. Zolotnytska YV., Opalov O.A., Zacharina O.V (2020), *Państwowe zarządzanie zrównoważonym rozwojem obszarów wiejskich Ukrainy: aspekt integracji europejskiej*, „Administracja Publiczna: doskonalenie i rozwój”, No. 6, <http://www.dy.nayka.com.ua>, DOI: 10.32702 / 2307-2156-2020.6.51.

Artykuł jest wynikiem pobytu na stypendium Kirkland Research Program w Szkole Głównej Handlowej w Warszawie, powstał we współpracy z dr. hab. Romanem Sobieckim, prof. SGH.

---

PhD **Yuliia Zolotnytska**, Assoc. Prof., Faculty of Law, public administration and national safety, Polissya National University; 7, Staryi blvd., Zhytomyr, Ukraine, [zolotyuliya@ukr.net](mailto:zolotyuliya@ukr.net). ORCID iD: 0000-0002-9278-0707