

Ewa Ratuszny

Konrad Walczyk

KONIUNKTURA W BUDOWNICTWIE

I kwartał 2025

PL ISSN 2392-3695

Badanie okresowe nr 126

BADANIA KONIUNKTURY GOSPODARCZEJ INSTYTUTU ROZWOJU GOSPODARCZEGO SGH

Rada Programowa:

Elżbieta Adamowicz (przewodnicząca), Joanna Klimkowska (sekretarz), Marek Rocki, Marco Malgarini, Ataman Ozyildirim, István János Tóth

Komitet Redakcyjny i adres Redakcji:

Konrad Walczyk (redaktor naczelny)

Agnieszka Danelczyk

ul. Madalińskiego 6/8, 02-513 Warszawa

www.sgh.waw.pl/irg

Wydawnictwo:

Szkoła Główna Handlowa w Warszawie

al. Niepodległości 162, 02-554 Warszawa

Wersja elektroniczna czasopisma jest wersją pierwotną

Publikacja została zrecenzowana zgodnie z wytycznymi MNiSW

©Copyright by Szkoła Główna Handlowa w Warszawie, Warszawa 2025

Wszelkie prawa zastrzeżone. All rights reserved.

ISSN 2392-3695

Nr rej. PR 18393

SPIS TREŚCI

Wstęp	4
1. WSKAŹNIK KONIUNKTURY	5
2. ZBIORCZE ZESTAWIENIE SALD	9
3. SALDA I ICH SKŁADOWE	10
1) Produkcja	10
2) Zamówienia ogółem	12
3) Zamówienia eksportowe	14
4) Ceny	15
5) Zatrudnienie	17
6) Sytuacja finansowa	19
7) Wykorzystanie mocy produkcyjnych	21
8) Nakłady inwestycyjne	23
9) Ogólna sytuacja gospodarcza w kraju	25
10) Sytuacja budownictwa	27
11) Bariery aktywności gospodarczej	29

WSTĘP

Niniejsze czasopismo przedstawia wyniki ankietowego badania koniunktury w budownictwie, przeprowadzonego przez IRG SGH w styczniu 2025 r. po raz 126. W badaniu uczestniczyło 175 przedsiębiorstw.

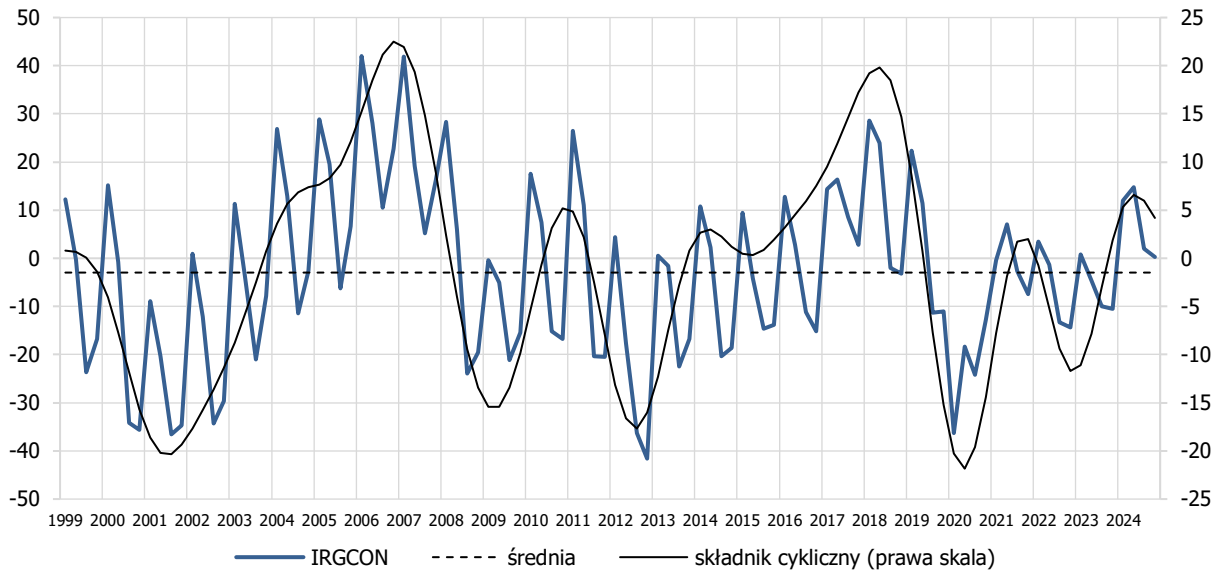
Metoda badawcza koniunktury opisana jest na stronie:

<https://www.sgh.waw.pl/kae/metody-badawcze-kwestionariusze-ankiet>.

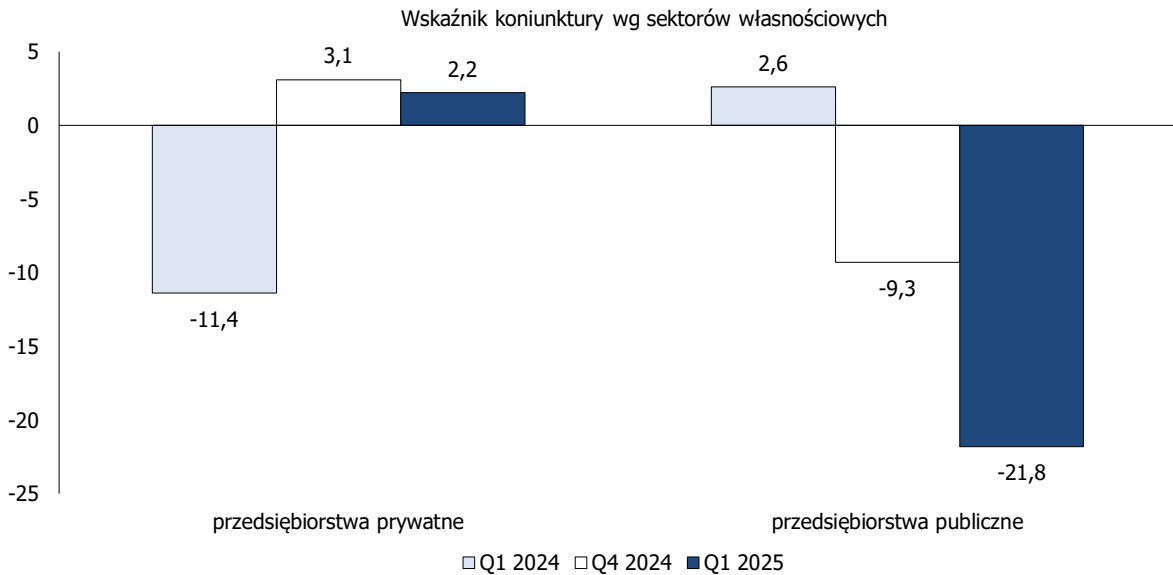
Więcej danych o koniunkturze w budownictwie znajduje się na stronie:

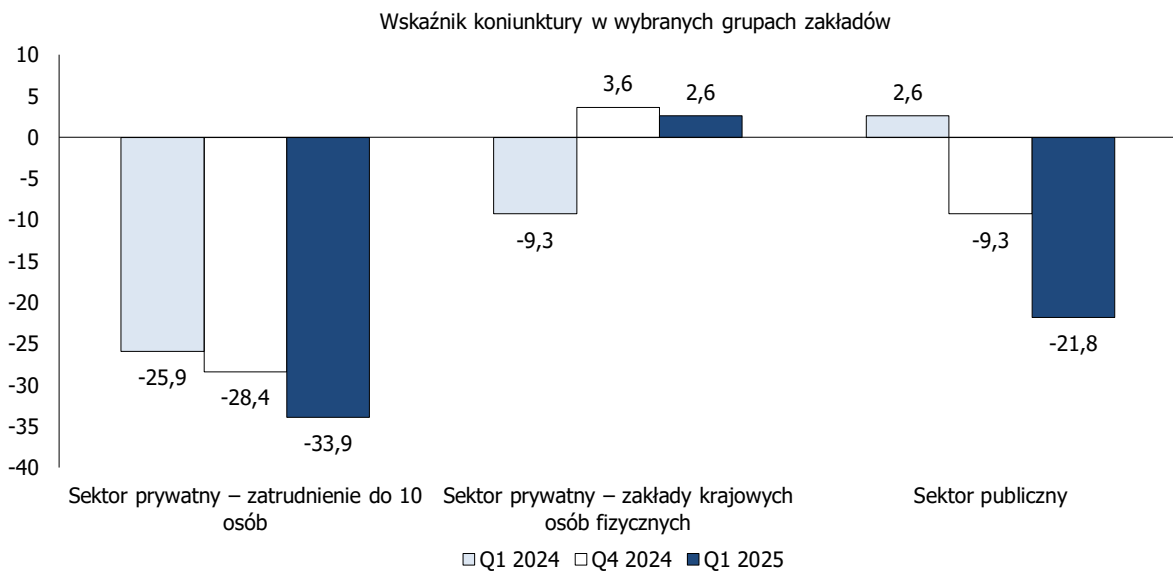
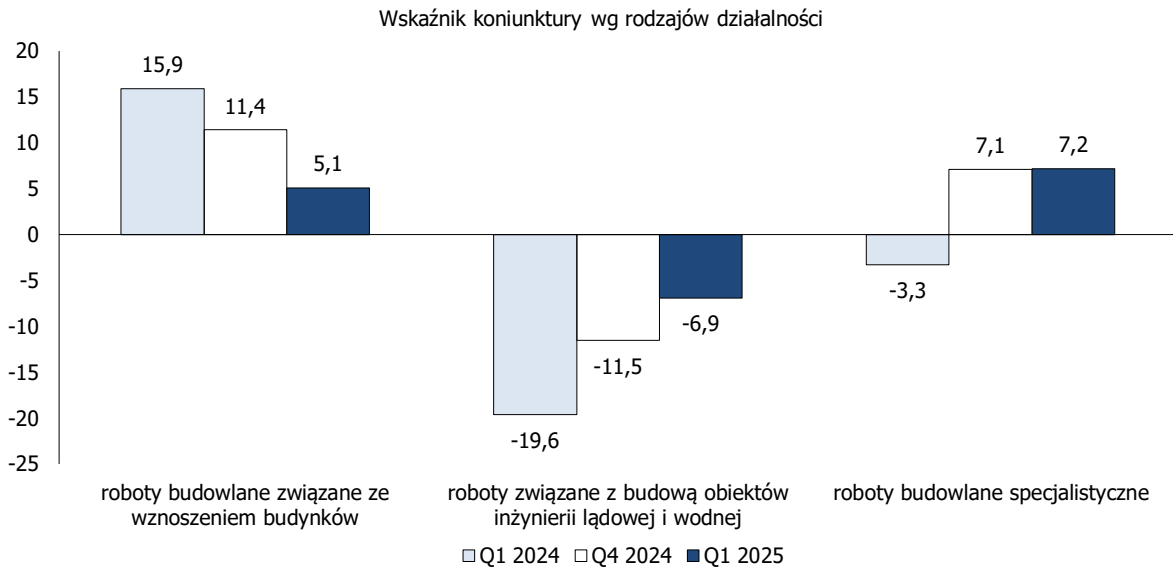
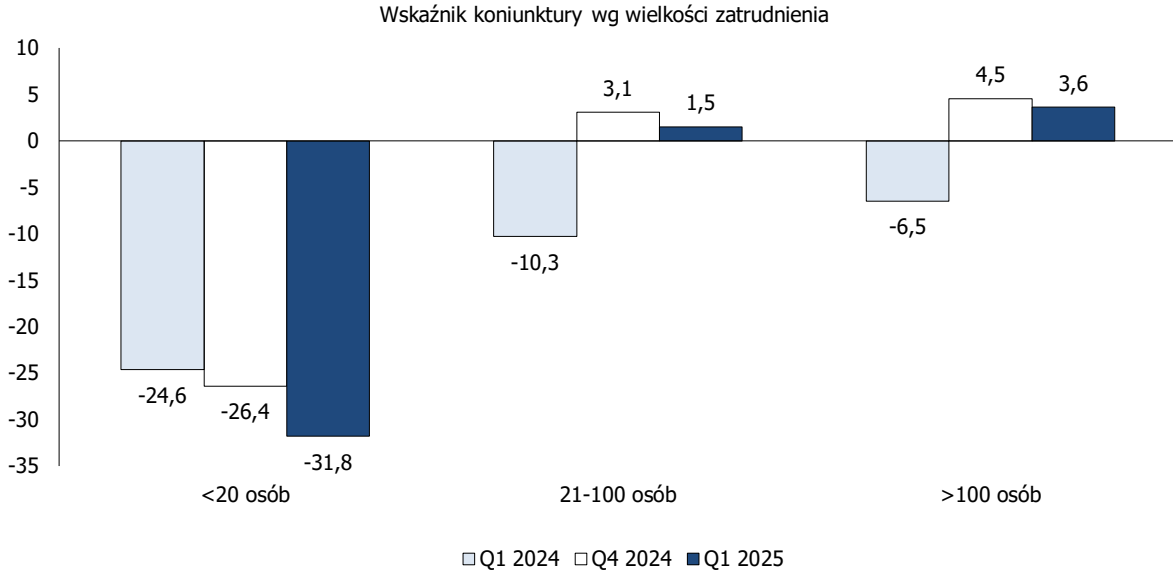
<https://www.sgh.waw.pl/kae/koniunktura-w-budownictwie-irg-sgh>

1. WSKAŹNIK KONIUNKTURY

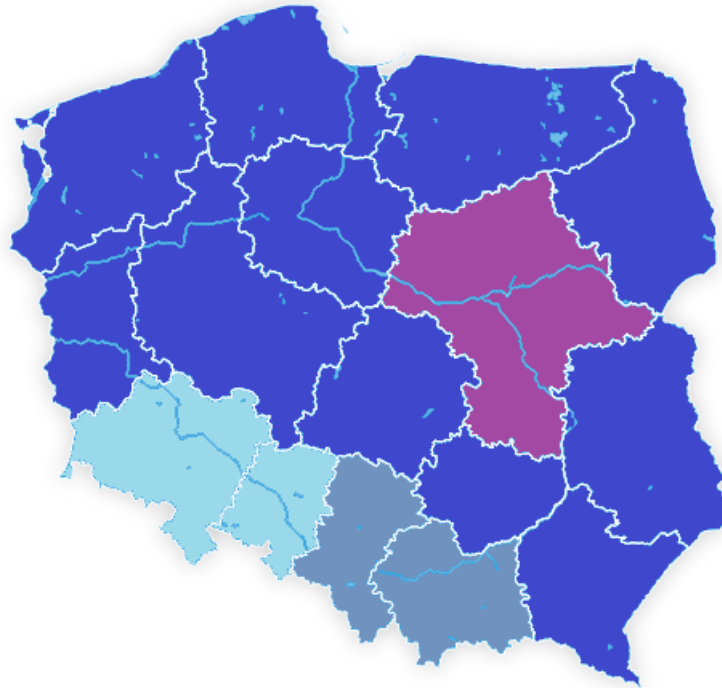


składowe salda	Q4 2023	Q1 2024	Q2 2024	Q3 2024	Q4 2024	Q1 2025
1. zamówienia ogółem – stan	-5,8	-23,2	13,5	18,3	5,1	-6,6
2. wielkość zatrudnienia – przewidywania	-13,9	2,3	10,4	11,1	-1,1	7,1
wskaźnik koniunktury (IRGCON)	-9,9	-10,5	12,0	14,7	2,0	0,3

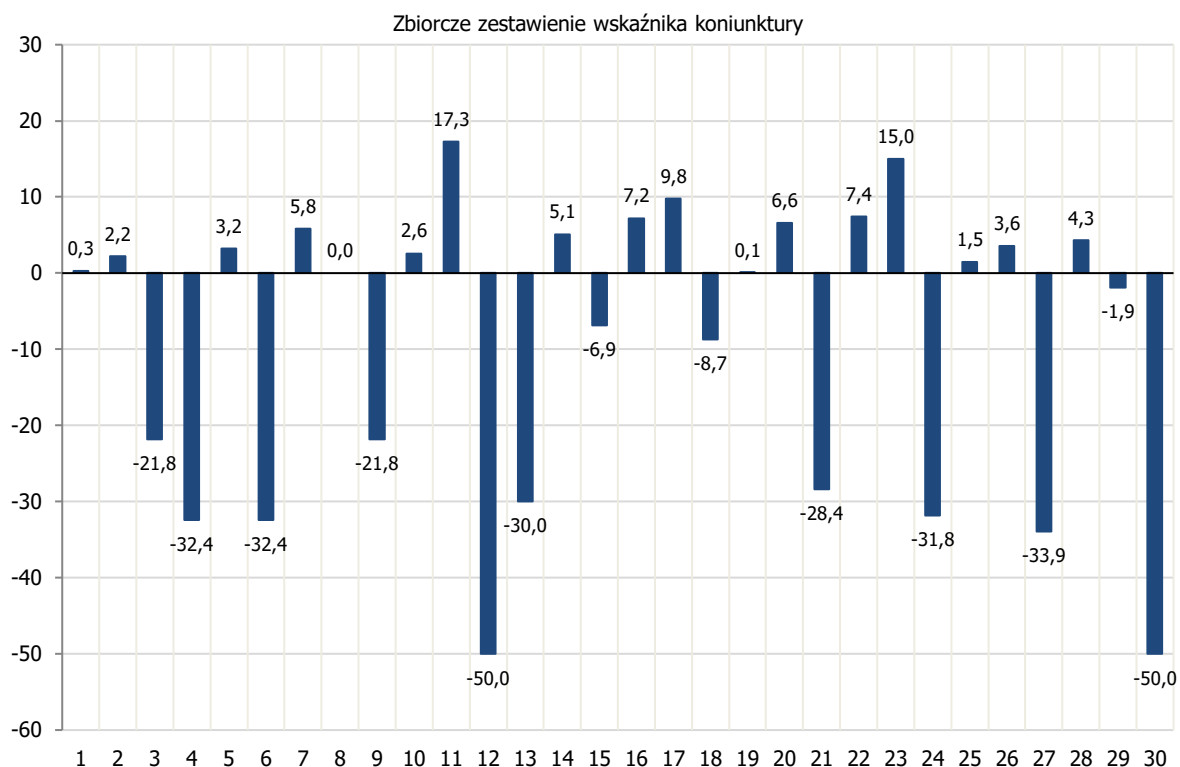




Wskaźnik koniunktury wg makroregionów



	Q1 2024	Q4 2024	Q1 2025
Centralny (województwa: łódzkie i świętokrzyskie)	7,9	4,4	9,8
Południowy (województwa: małopolskie i śląskie)	-3,2	-1,6	-8,7
Wschodni (województwa: lubelskie, podkarpackie i podlaskie)	-21,4	-8,0	0,1
Północno-zachodni (województwa: lubuskie, wielkopolskie i zachodniopomorskie)	-27,0	13,5	6,6
Południowo-zachodni (województwa: dolnośląskie i opolskie)	-26,1	15,5	-28,4
Północny (województwa: kujawsko-pomorskie, pomorskie i warmińsko-mazurskie)	-2,2	-11,8	7,4
Województwo mazowieckie	-5,8	16,3	15,0



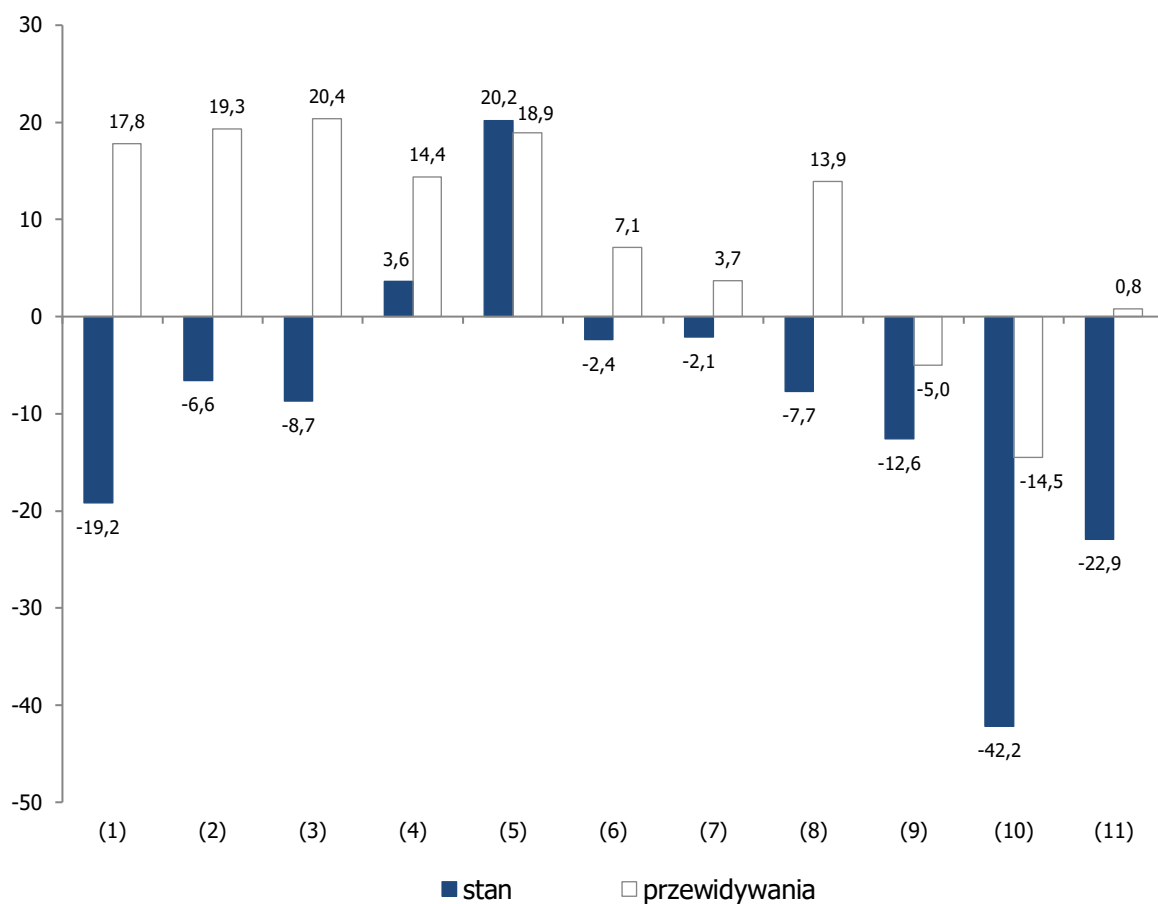
- 1 Ogółem
- 2 Sektor prywatny
- 3 Sektor publiczny
- 4 Powstałe przed lub w 1989 r.
- 5 Powstałe w lub po 1990 r.
- 6 Sektor prywatny – powstałe przed lub w 1989 r.
- 7 Sektor prywatny – powstałe w lub po 1990 r.
- 8 Sektor publiczny – powstałe przed lub w 1989 r.¹
- 9 Sektor publiczny – powstałe w lub po 1990 r.
- 10 Sektor prywatny – zakłady krajowych osób fizycznych
- 11 Sektor prywatny – pozostałe zakłady krajowe
- 12 Sektor publiczny – przedsiębiorstwa państwowe²
- 13 Sektor publiczny – przedsiębiorstwa komunalne
- 14 PKD2007 – Dział 41
- 15 PKD2007 – Dział 42
- 16 PKD2007 – Dział 43
- 17 Region centralny
- 18 Region południowy
- 19 Region wschodni
- 20 Region północno-zachodni
- 21 Region południowo-zachodni
- 22 Region północny
- 23 Makroregion woj. mazowieckie
- 24 Zatrudnienie do 20 osób
- 25 Zatrudnienie 21–100 osób
- 26 Zatrudnienie pow. 100 osób
- 27 Sektor prywatny – zatrudnienie do 10 osób
- 28 Sektor prywatny – zatrudnienie powyżej 10 osób
- 29 Sektor publiczny – zatrudnienie do 100 osób
- 30 Sektor publiczny – zatrudnienie powyżej 100 osób³

¹ Brak ankiet

² Wyniki na podstawie 2 ankiet

³ Wyniki na podstawie 2 ankiet

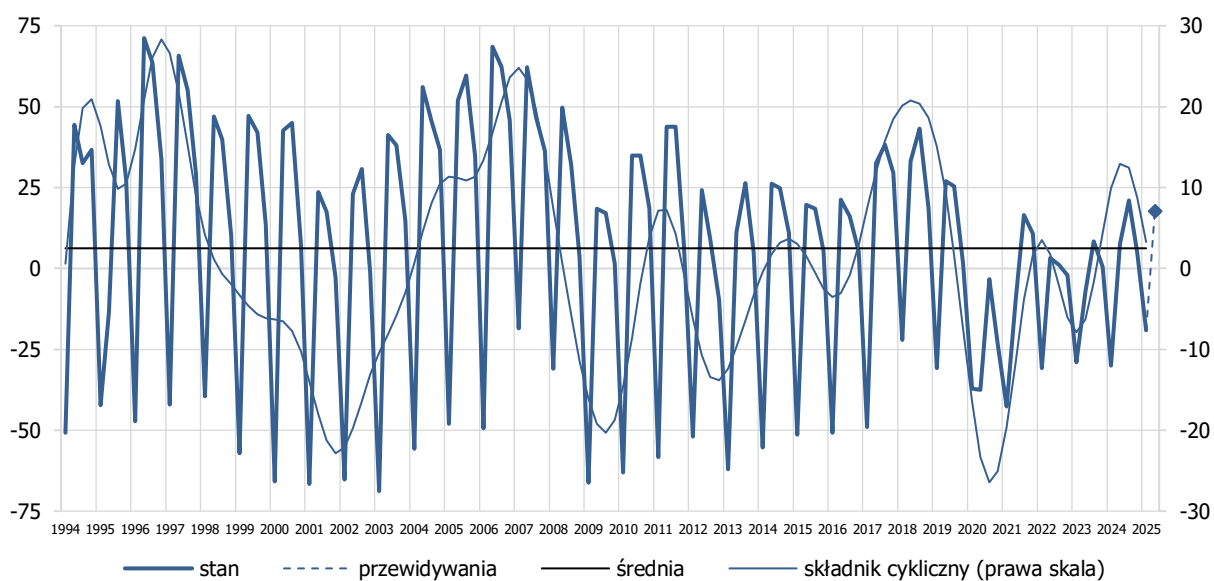
2. ZBIORCZE ZESTAWIENIE SALD



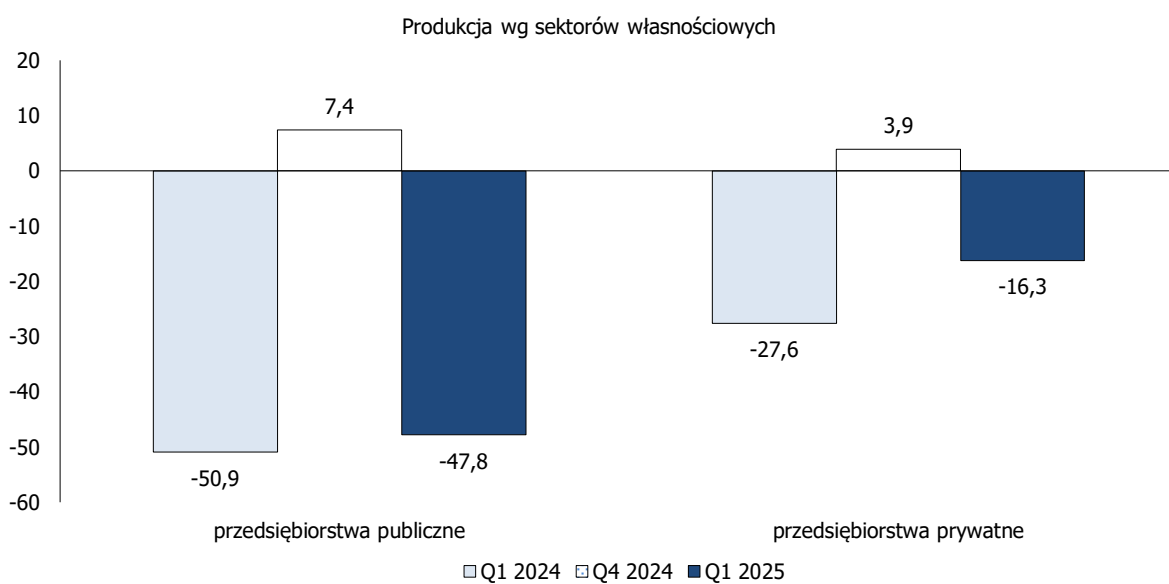
- (1) produkcja
- (2) zamówienia ogółem
- (3) zamówienia krajowe
- (4) zamówienia eksportowe
- (5) ceny świadczonych usług
- (6) zatrudnienie
- (7) sytuacja finansowa
- (8) wykorzystanie mocy produkcyjnych
- (9) nakłady inwestycyjne
- (10) ogólna sytuacja gospodarcza
- (11) sytuacja budownictwa

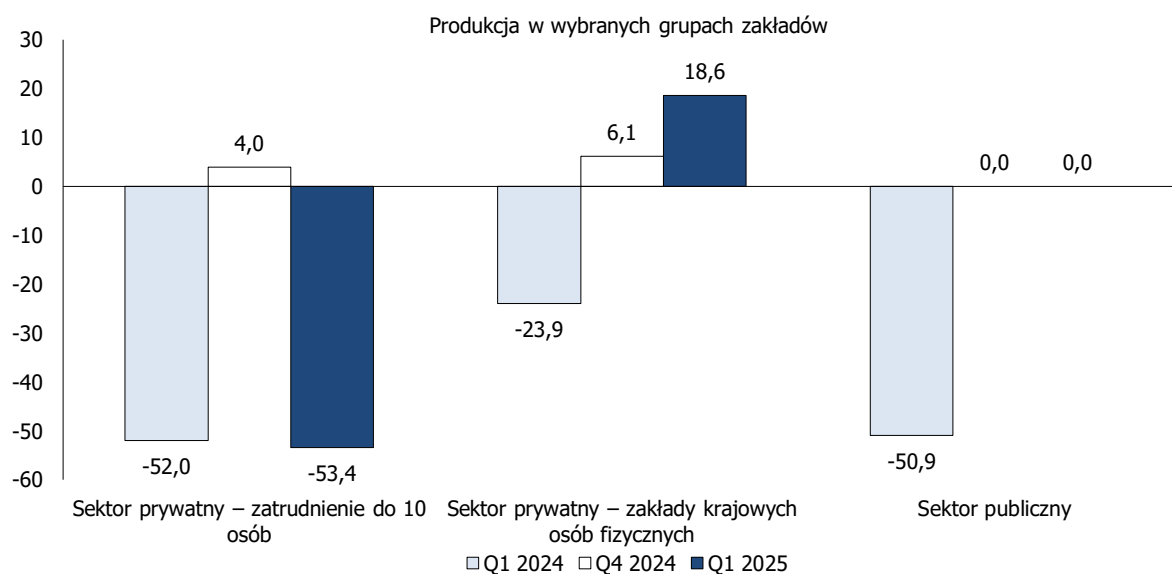
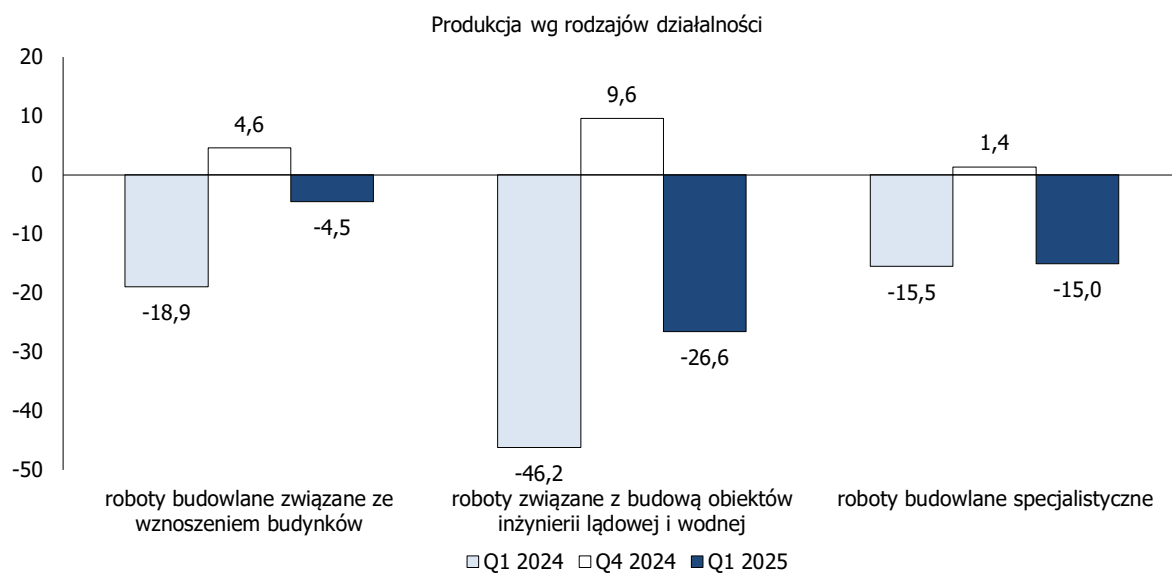
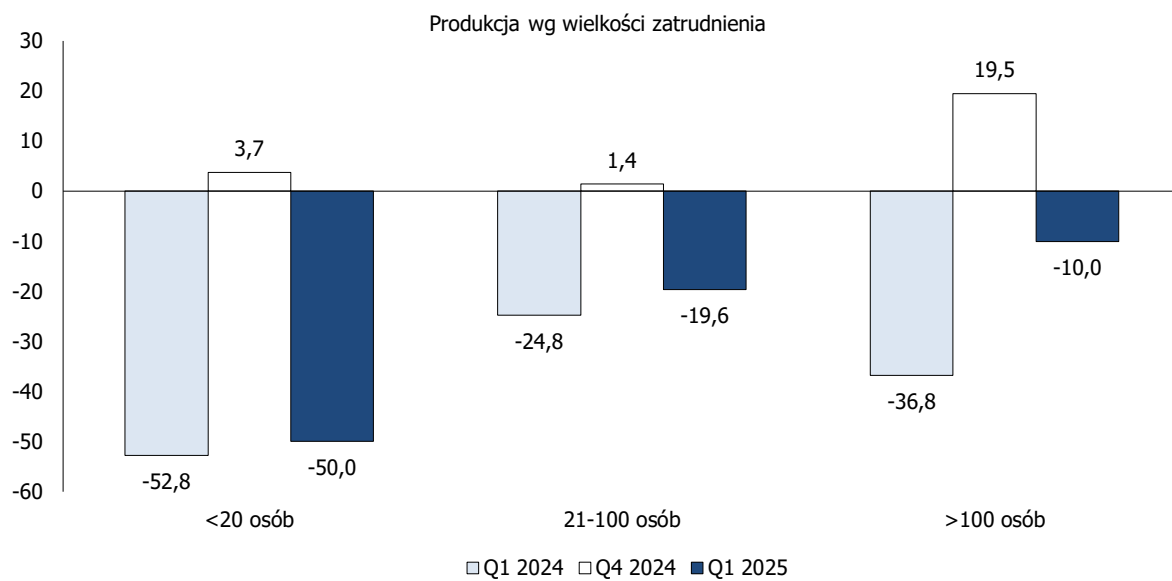
3. SALDA I ICH SKŁADOWE

PRODUKCJA

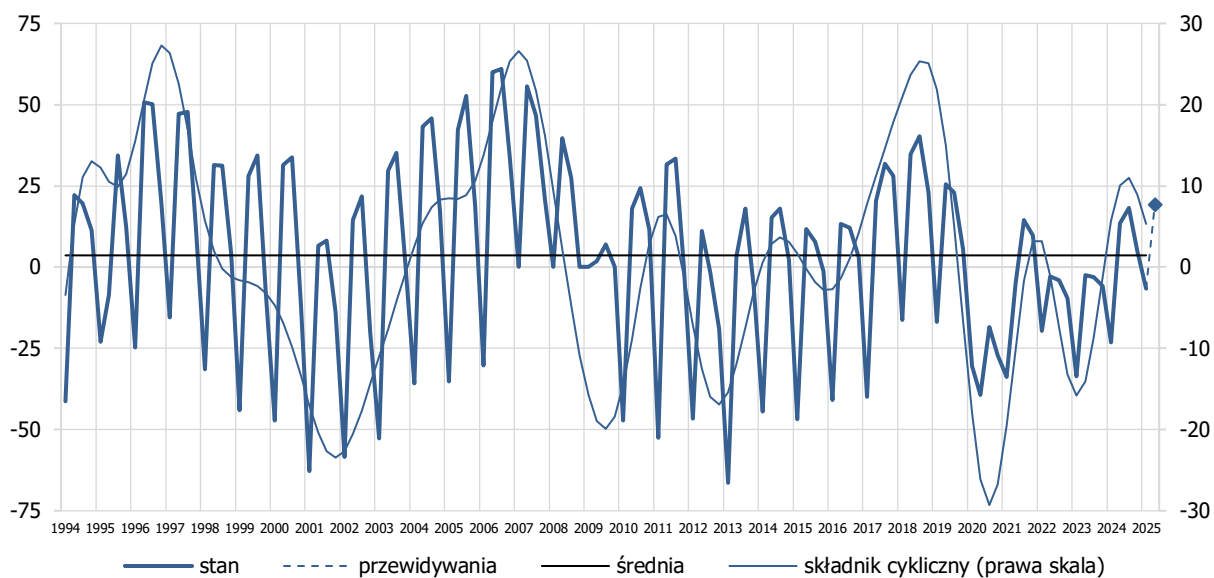


warianty odpowiedzi – odsetki	Q1 2024	Q2 2024	Q3 2024	Q4 2024	Q1 2025	przewidywania
1. wzrost	9,6	27,1	35,0	25,4	15,5	29,3
2. brak zmiany	50,8	53,2	51,1	53,9	49,8	59,2
3. spadek	39,6	19,6	13,9	20,6	34,7	11,5
saldo	-30,0	7,5	21,1	4,8	-19,2	17,8

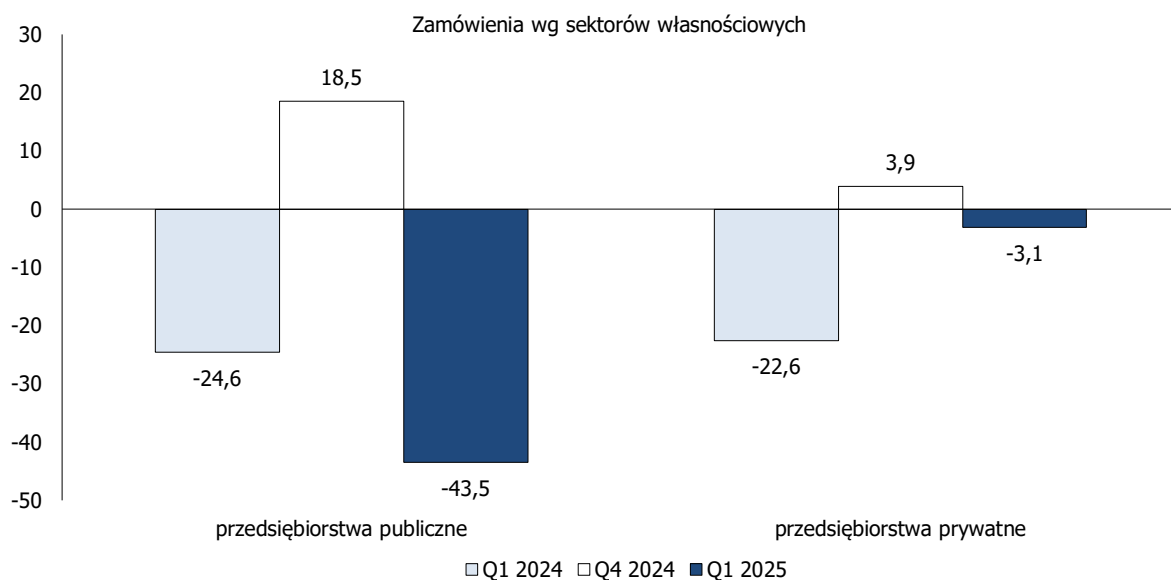


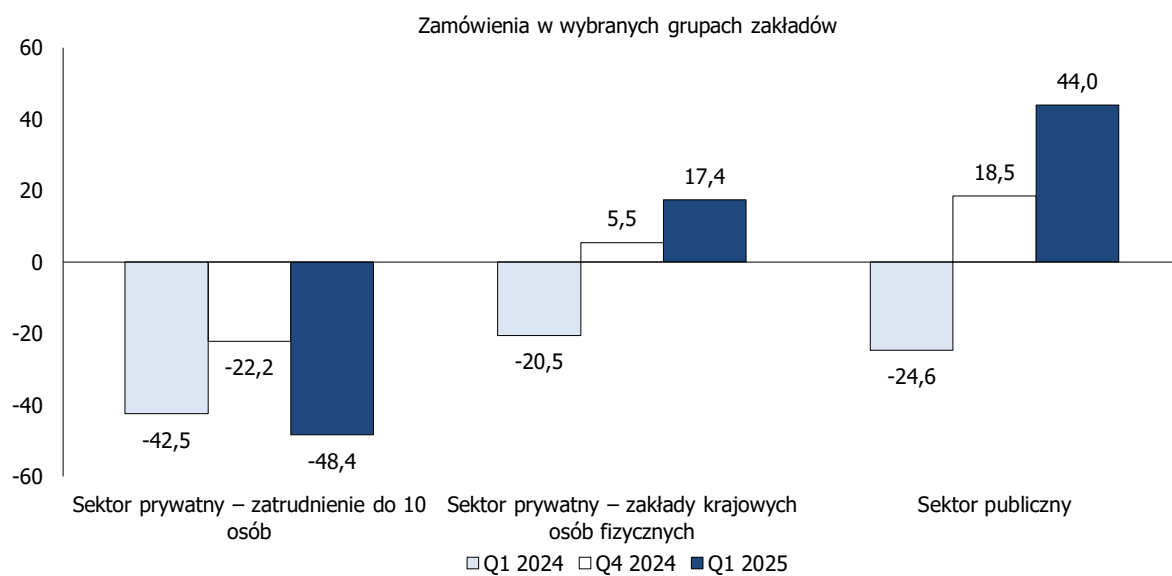
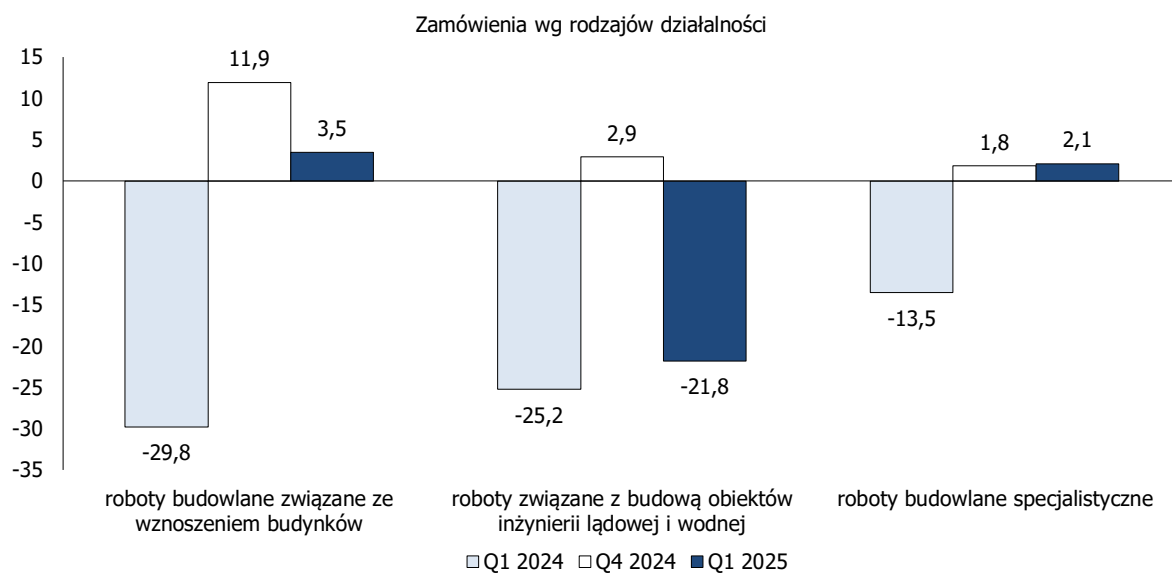
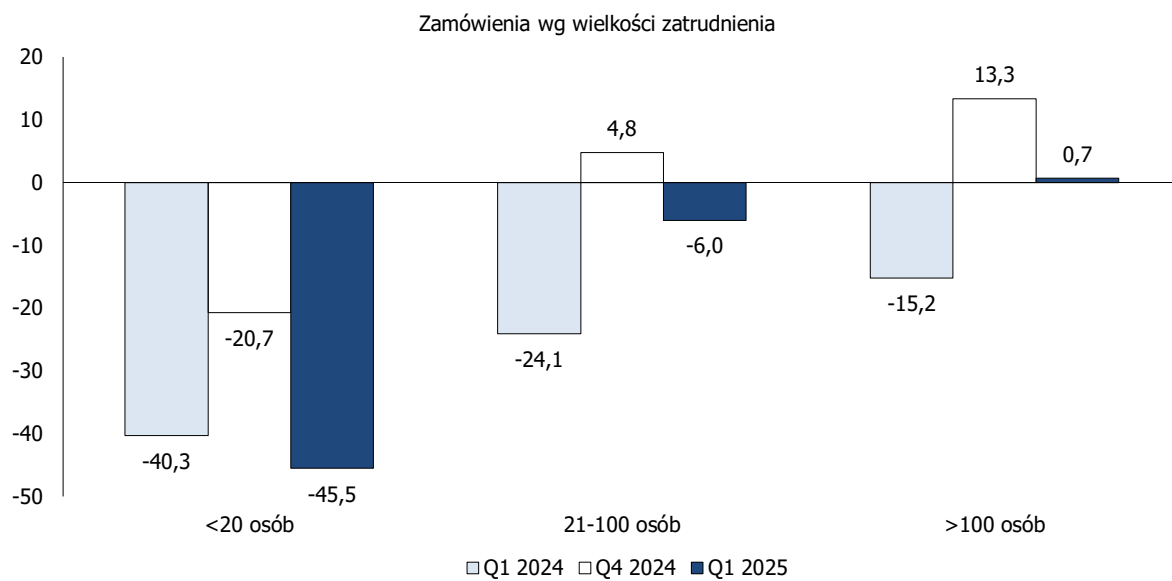


ZAMÓWIENIA OGÓŁEM

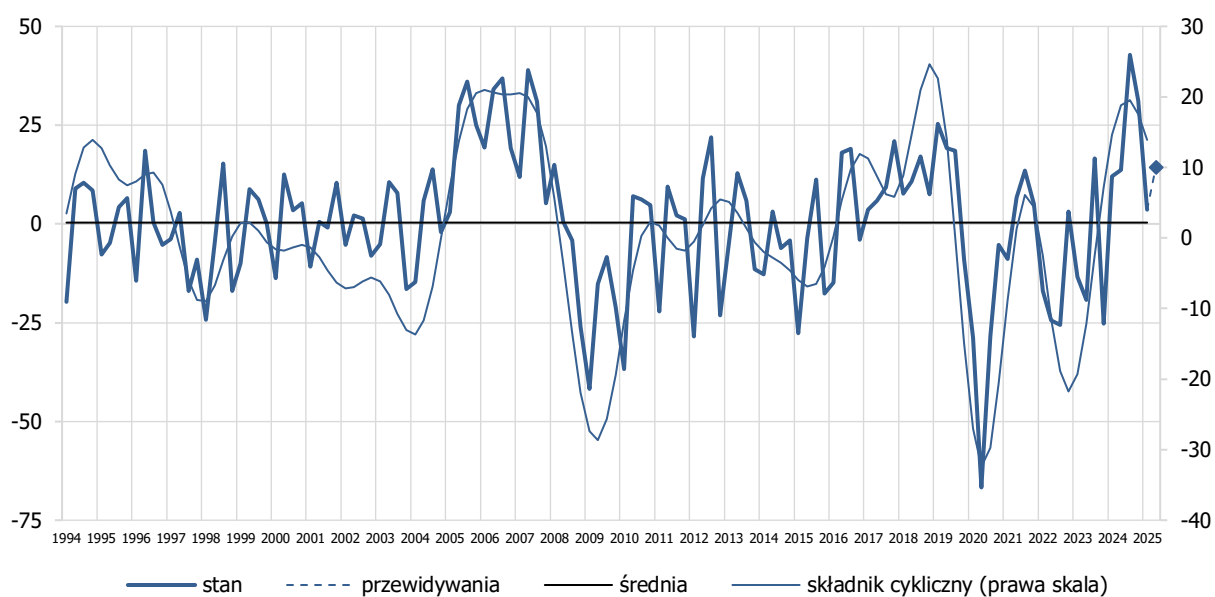


warianty odpowiedzi – odsetki	Q1 2024	Q2 2024	Q3 2024	Q4 2024	Q1 2025	przewidywania
1. wzrost	11,5	27,5	34,3	21,3	18,8	28,6
2. brak zmiany	53,8	58,5	49,7	62,4	55,8	62,1
3. spadek	34,7	14	16	16,2	25,4	9,3
saldo	-23,2	13,5	18,3	5,1	-6,6	19,3



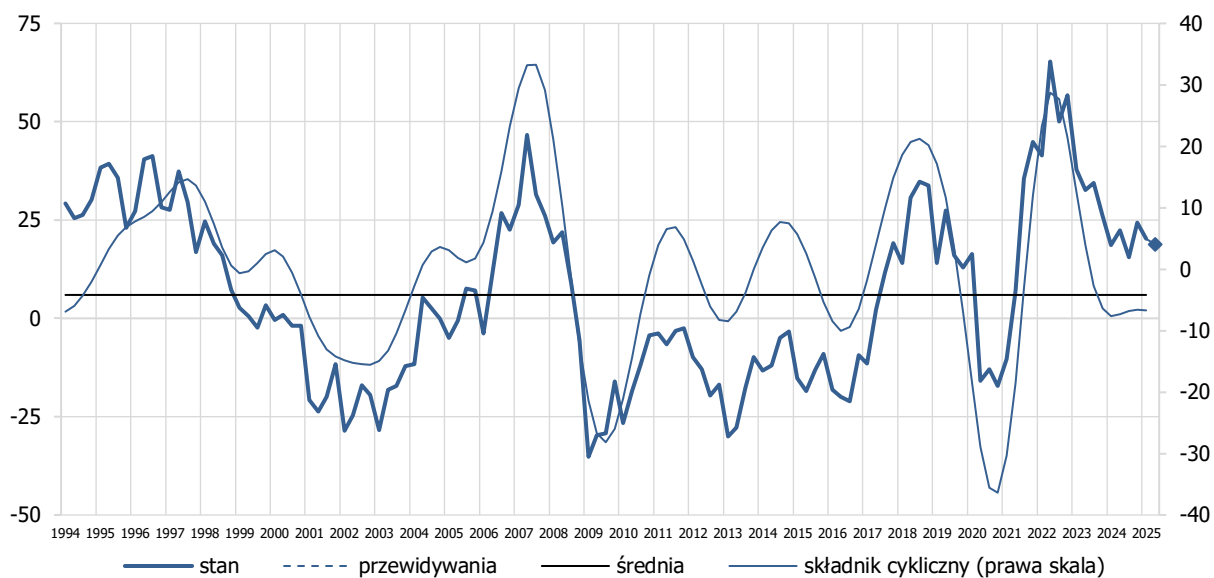


ZAMÓWIENIA EKSPORTOWE

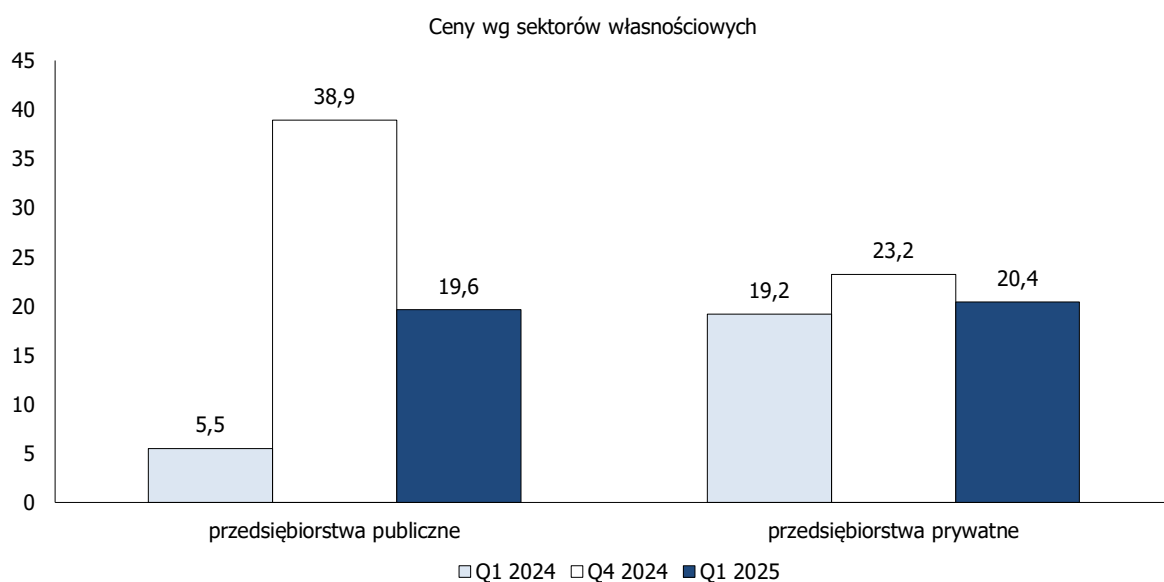


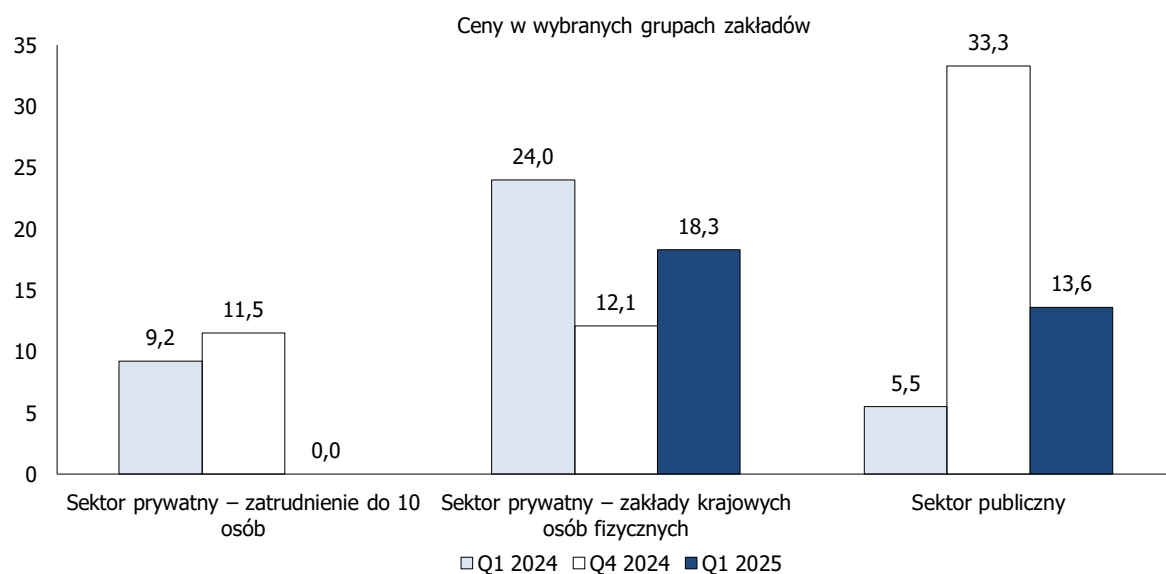
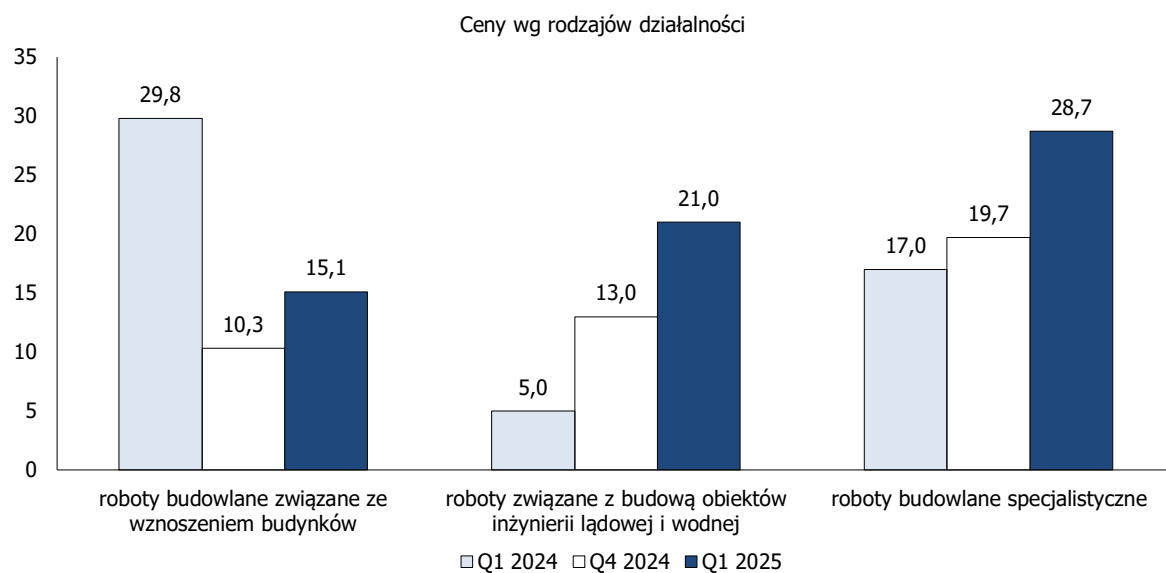
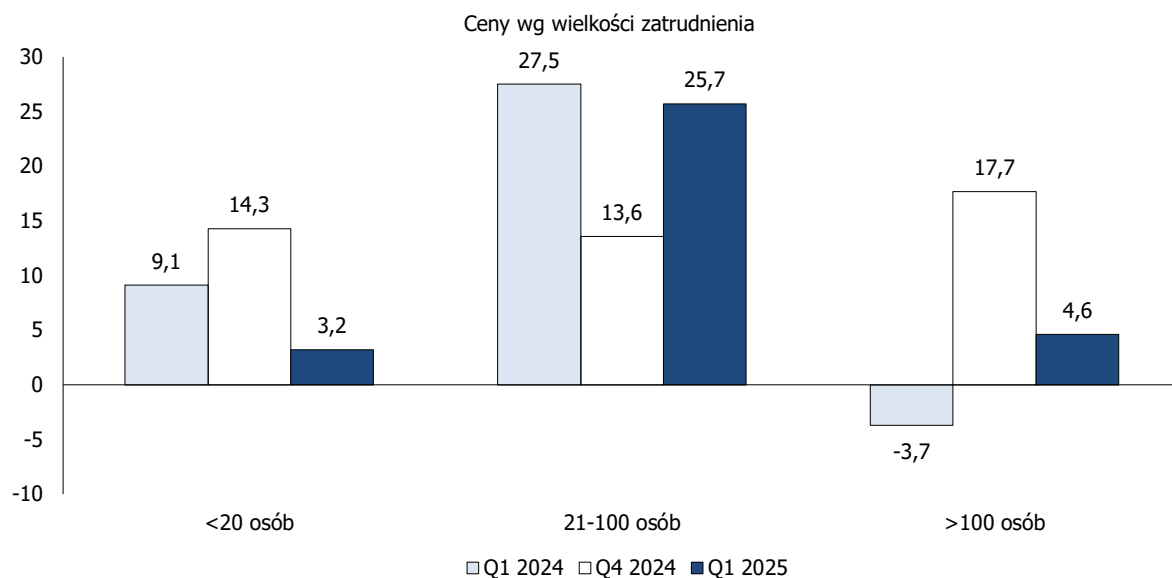
warianty odpowiedzi – odsetki	Q1 2024	Q2 2024	Q3 2024	Q4 2024	Q1 2025	przewidywania
1. wzrost	20,2	24,2	48,4	37,1	24,6	25,9
2. brak zmiany	71,7	65,3	46,0	56,9	54,3	62,6
3. spadek	8,1	10,5	5,6	6,0	21,0	11,5
saldo	12,1	13,7	42,8	31,1	3,6	14,4

CENY USŁUG BUDOWLANYCH

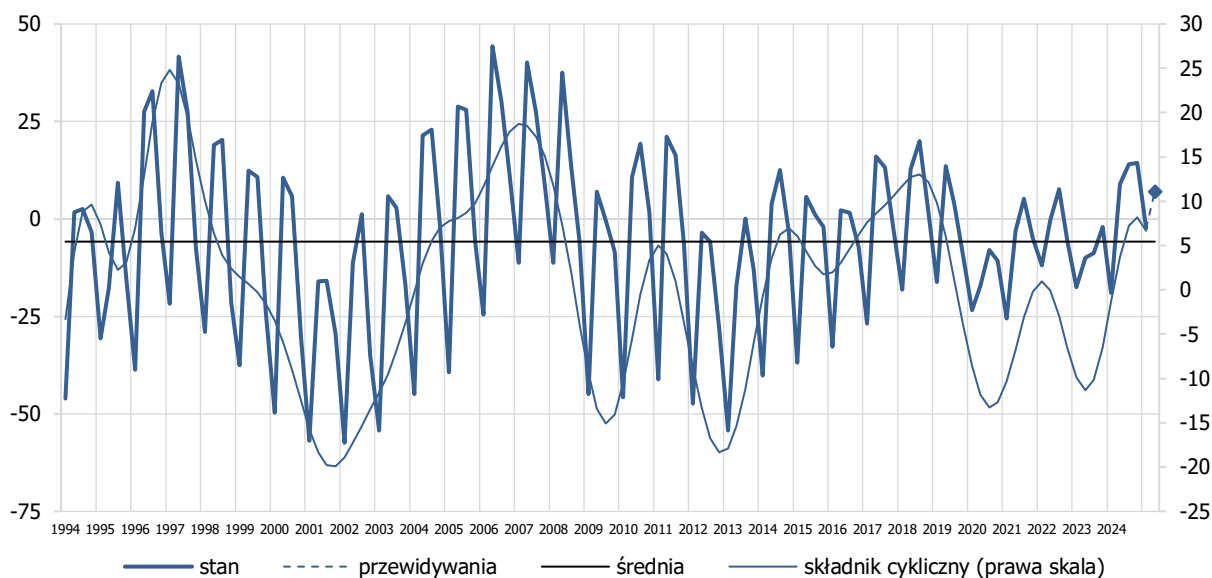


warianty odpowiedzi – odsetki	Q1 2024	Q2 2024	Q3 2024	Q4 2024	Q1 2025	przewidywania
1. wzrost	29,8	30,3	25,1	33,3	29,3	24,7
2. brak zmiany	59	61,7	65,4	57,8	61,6	69,6
3. spadek	11,2	8,0	9,5	8,9	9,1	5,8
saldo	18,6	22,3	15,6	24,4	20,2	18,9

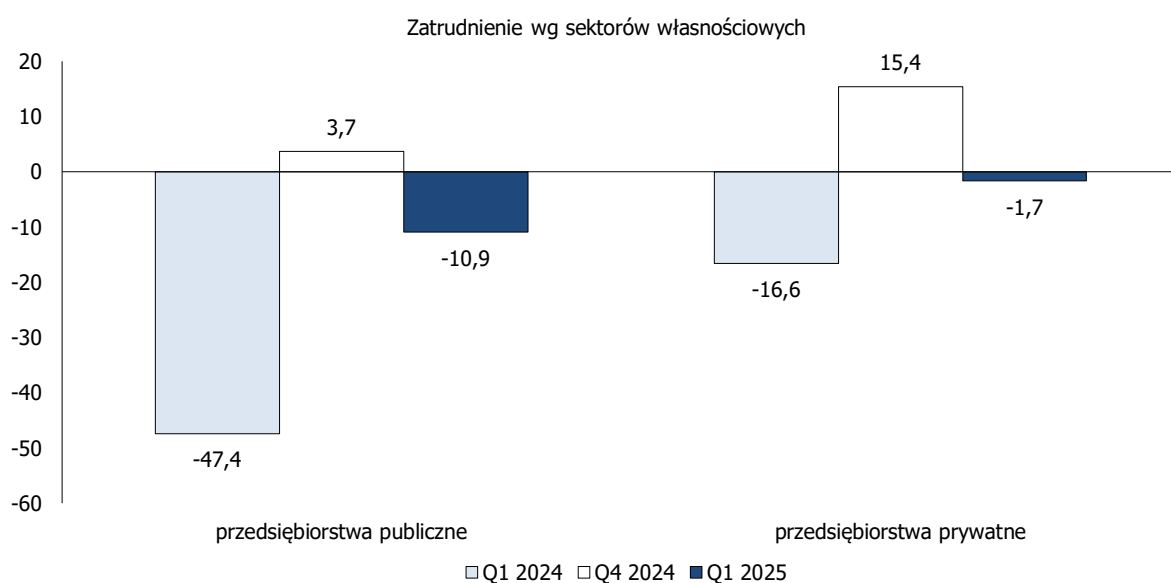


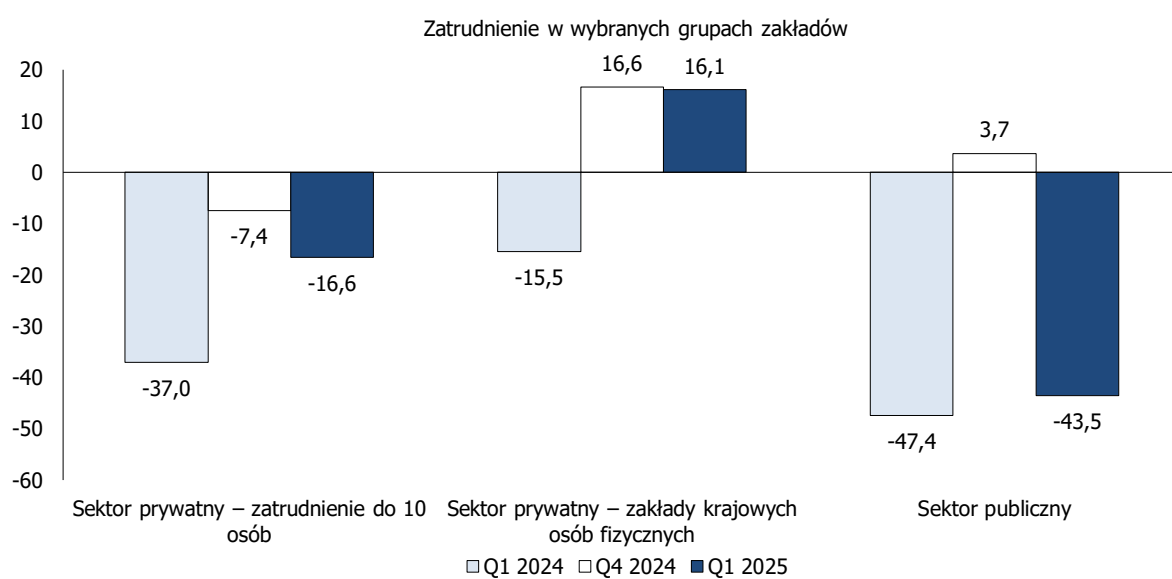
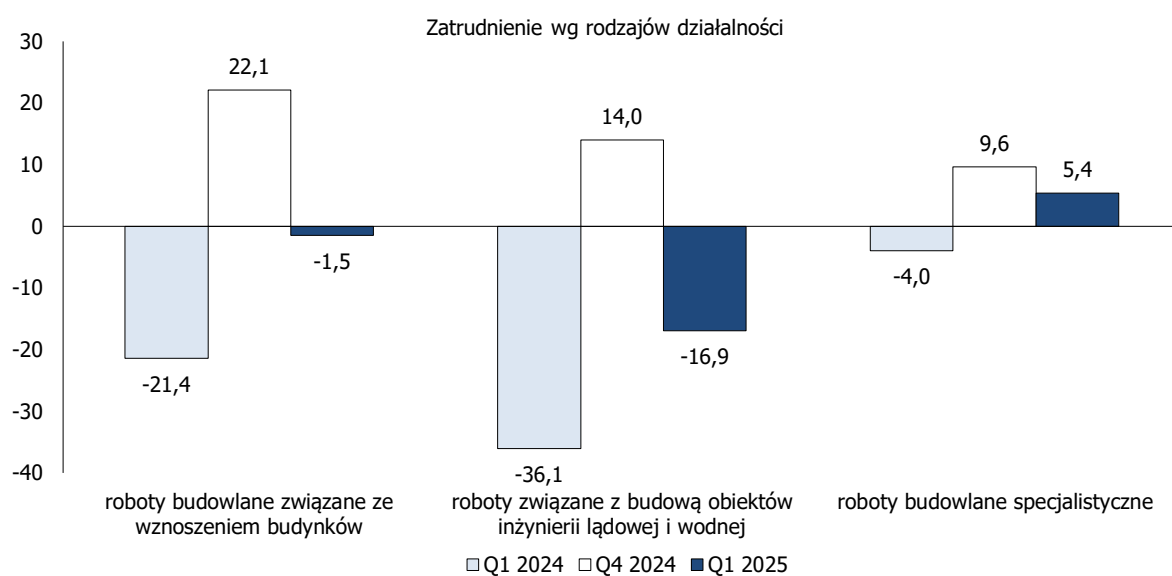
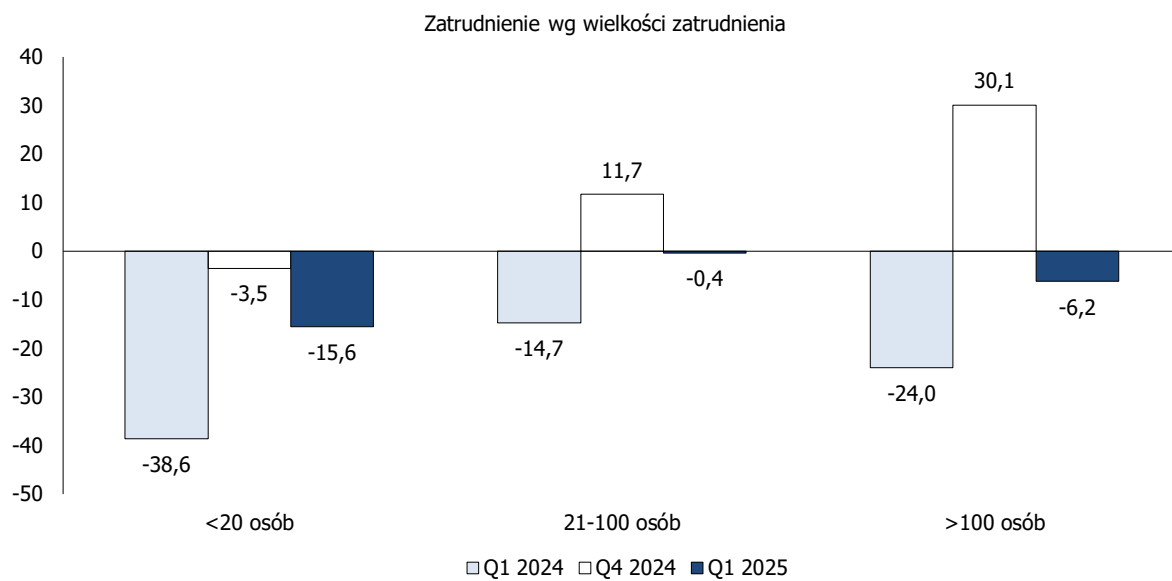


ZATRUDNIENIE

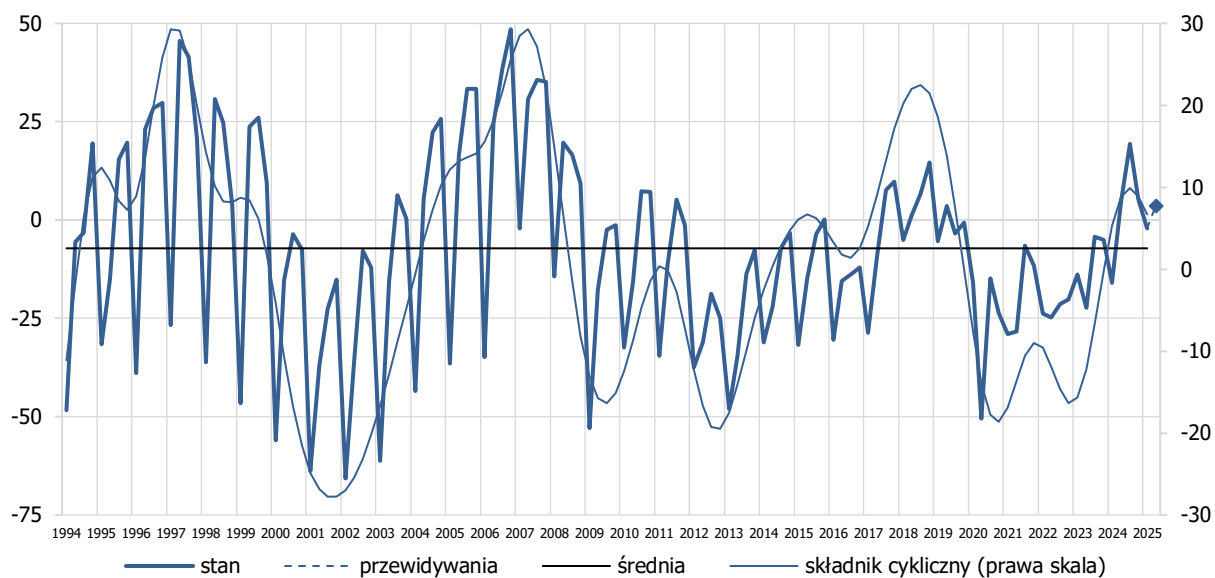


warianty odpowiedzi – odsetki	Q1 2024	Q2 2024	Q3 2024	Q4 2024	Q1 2025	przewidywania
1. wzrost	4,9	20,6	24,5	22,0	15,2	14,5
2. brak zmiany	71,3	67,7	65,1	70,3	67,2	78,1
3. spadek	23,8	11,7	10,4	7,7	17,6	7,4
saldo	-18,9	8,9	14,1	14,3	-2,4	7,1

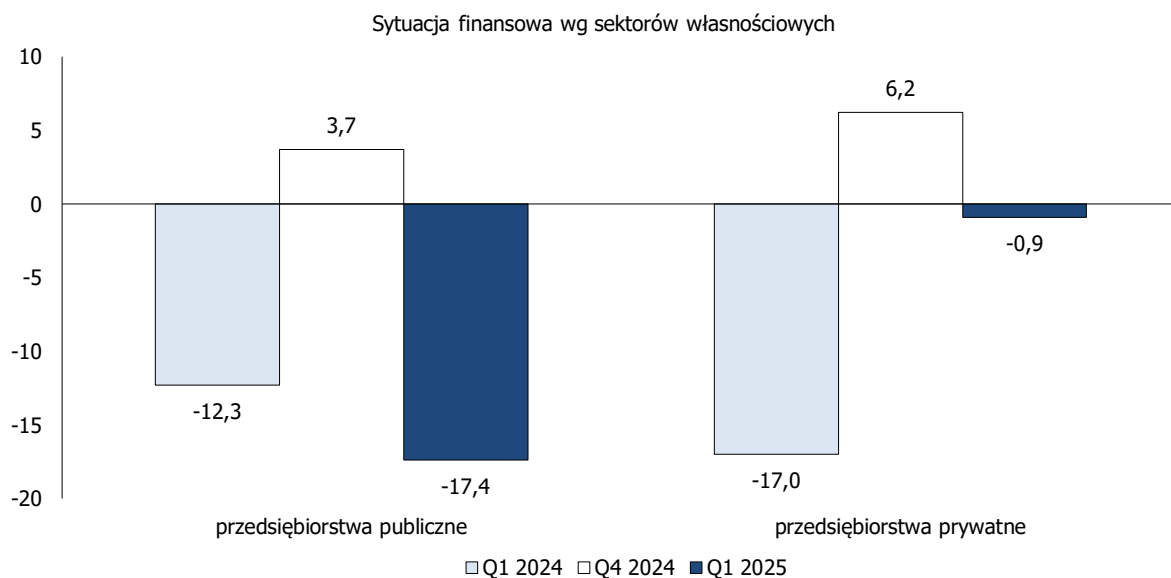


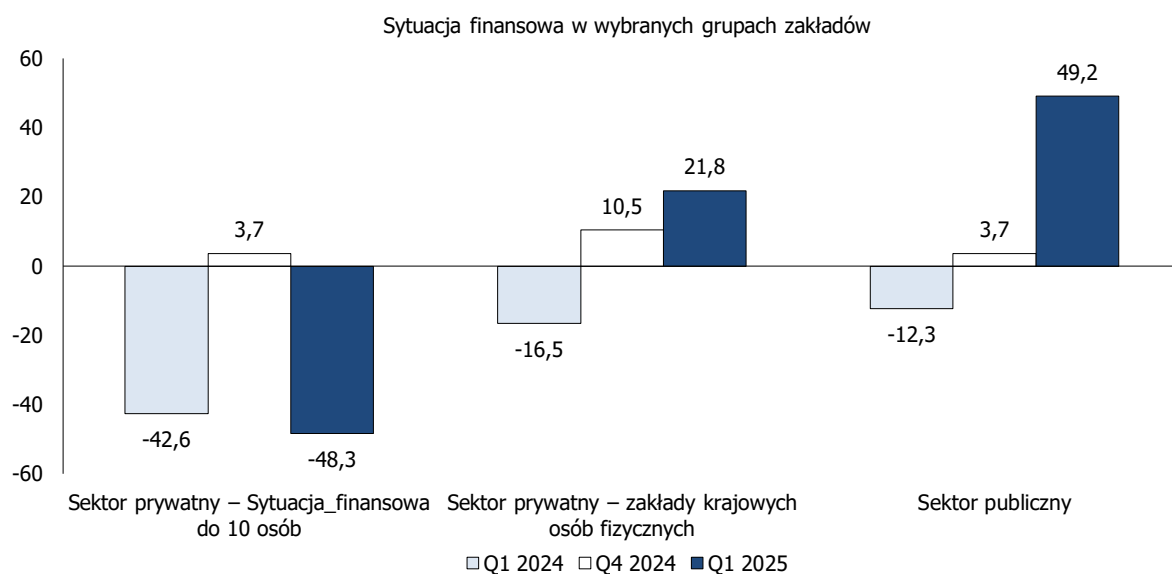
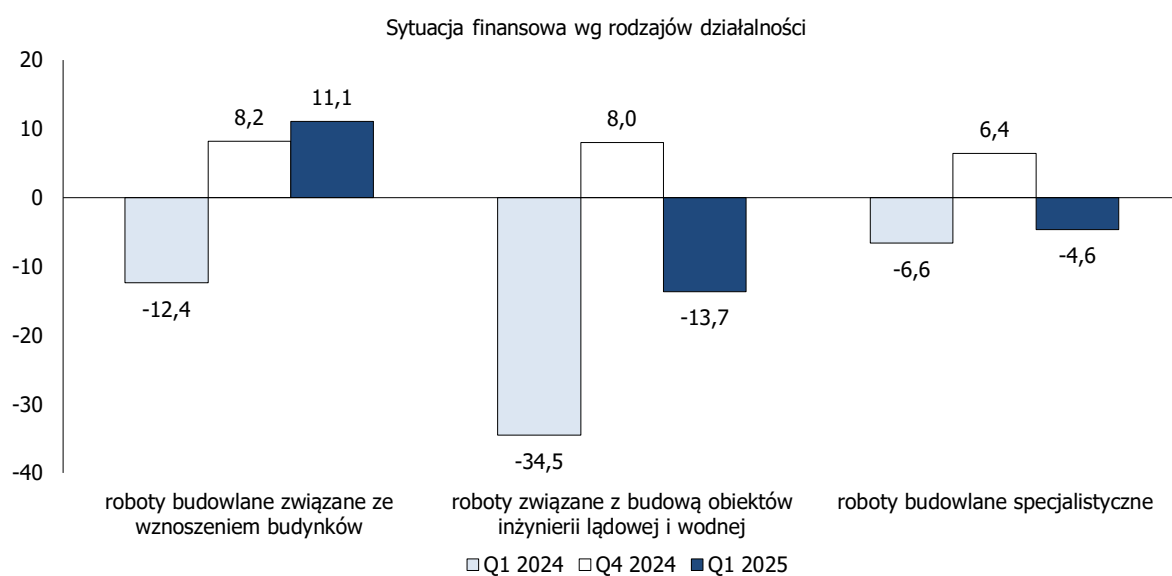
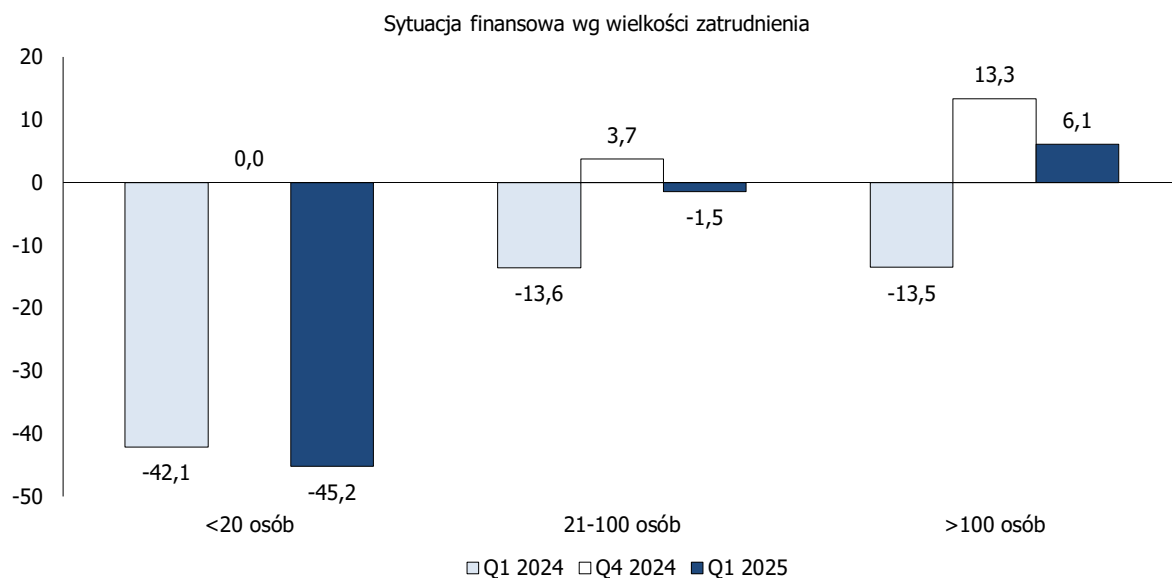


SYTUACJA FINANSOWA

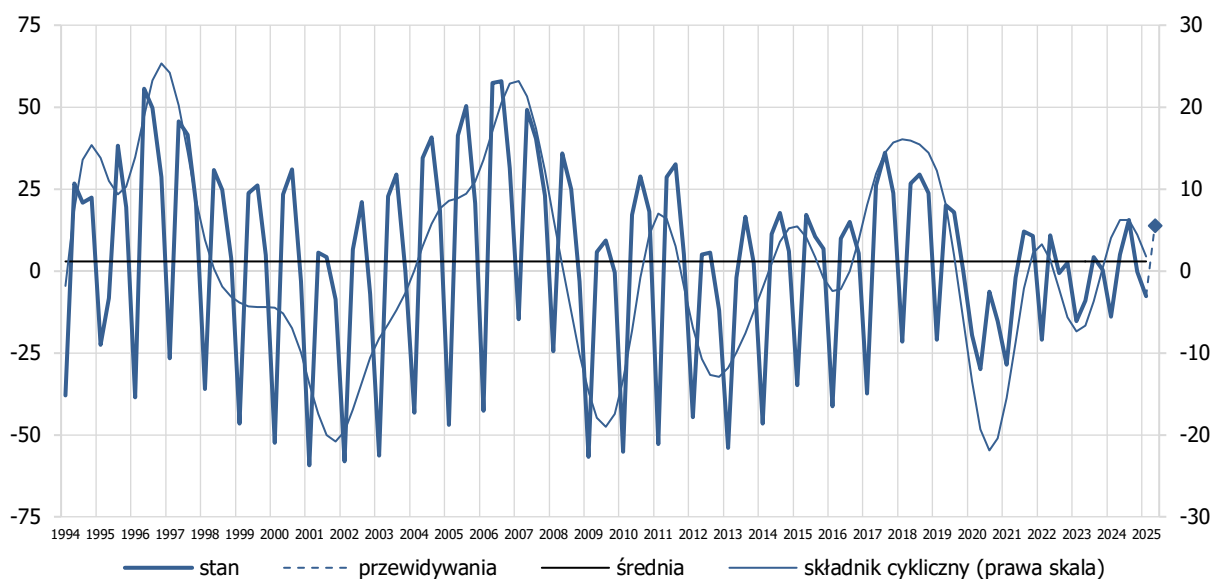


warianty odpowiedzi – odsetki	Q1 2024	Q2 2024	Q3 2024	Q4 2024	Q1 2025	przewidywania
1. poprawa	10,8	18,6	32,2	20,2	18,2	20,1
2. brak zmiany	62,6	67,2	54,8	64,8	61,5	63,6
3. pogorszenie	26,7	14,1	12,9	14,9	20,3	16,4
saldo	-15,9	4,5	19,3	5,3	-2,1	3,7

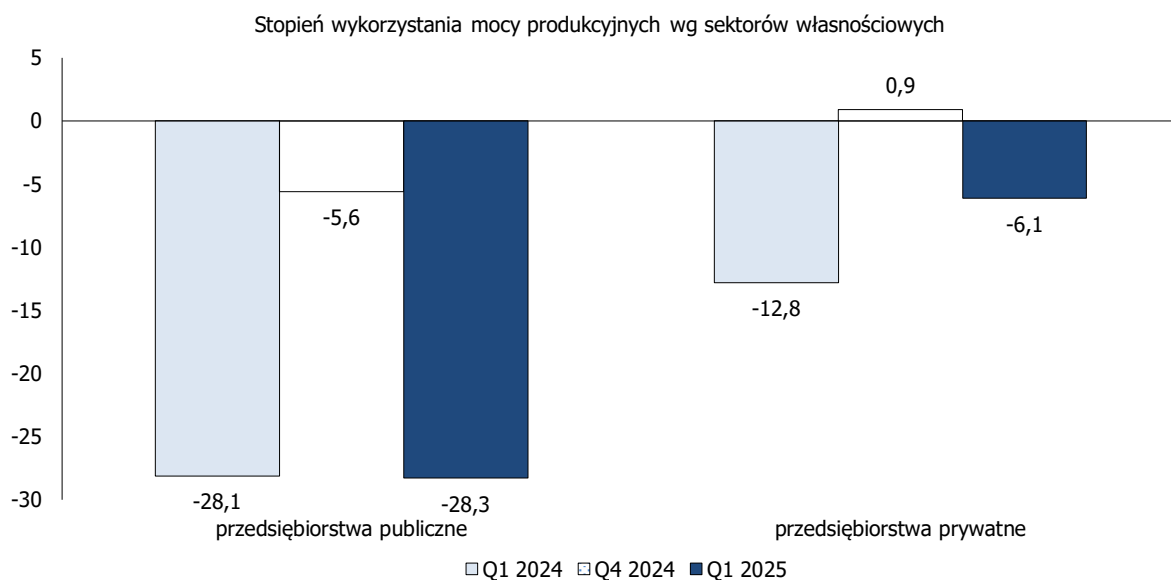




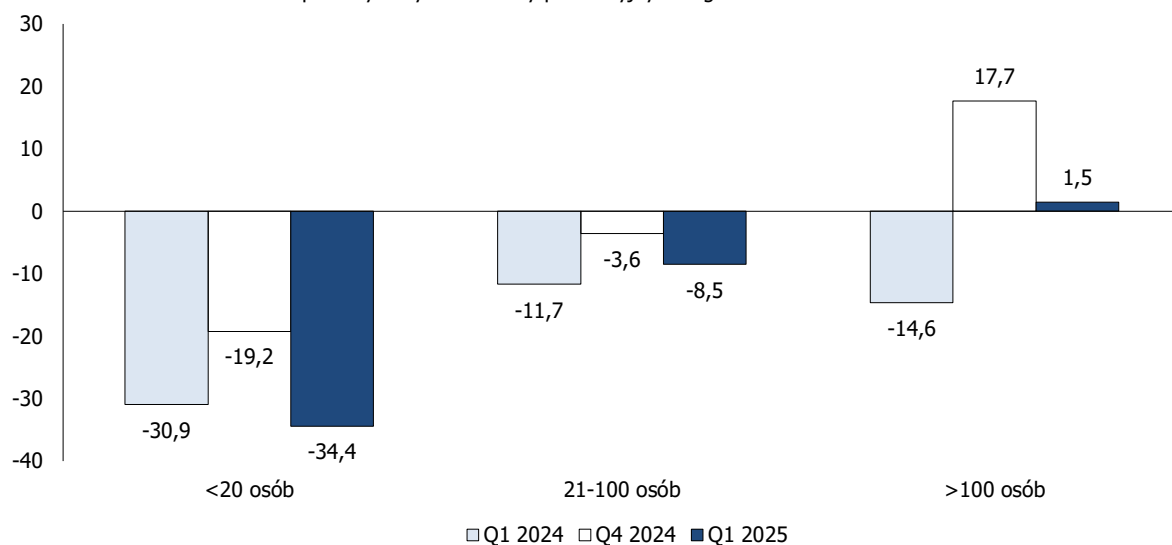
WYKORZYSTANIE MOCY PRODUKCYJNYCH



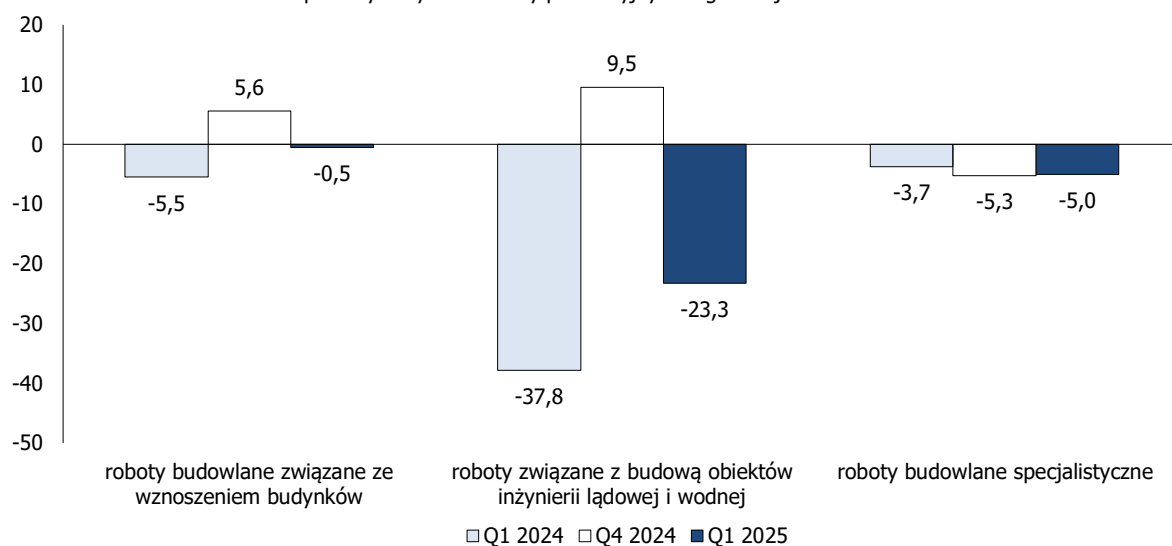
warianty odpowiedzi – odsetki	Q1 2024	Q2 2024	Q3 2024	Q4 2024	Q1 2025	przewidywania
1. wzrost	8,5	21,7	27,8	16,2	14,9	26,3
2. brak zmiany	69,1	61,8	60,0	67,3	62,5	61,2
3. spadek	22,4	16,6	12,2	16,5	22,6	12,4
saldo	-13,9	5,1	15,6	-0,3	-7,7	13,9



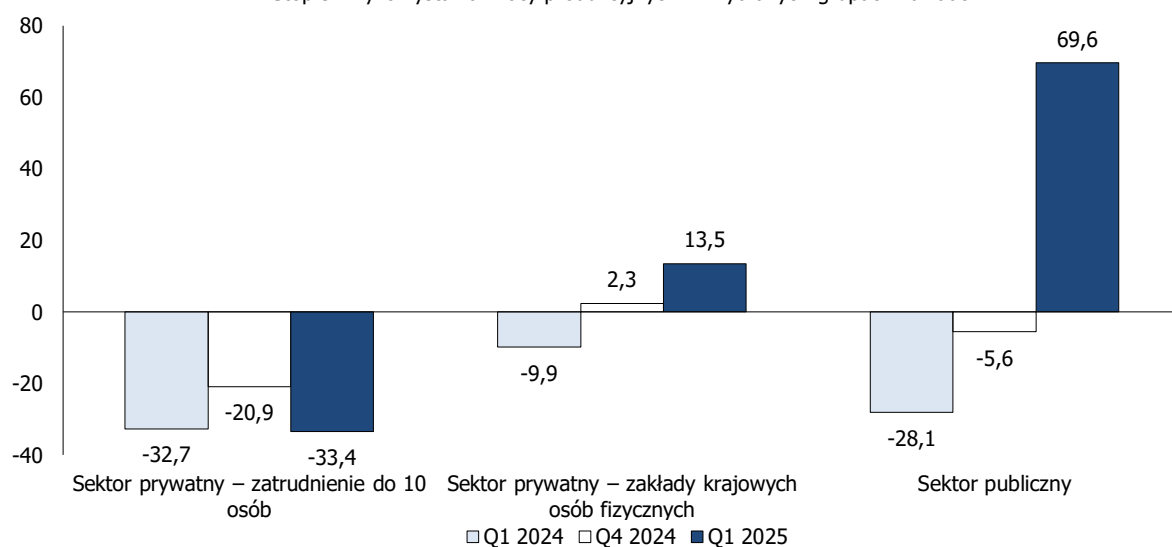
Stożenie wykorzystania mocy produkcyjnych wg wielkości zatrudnienia



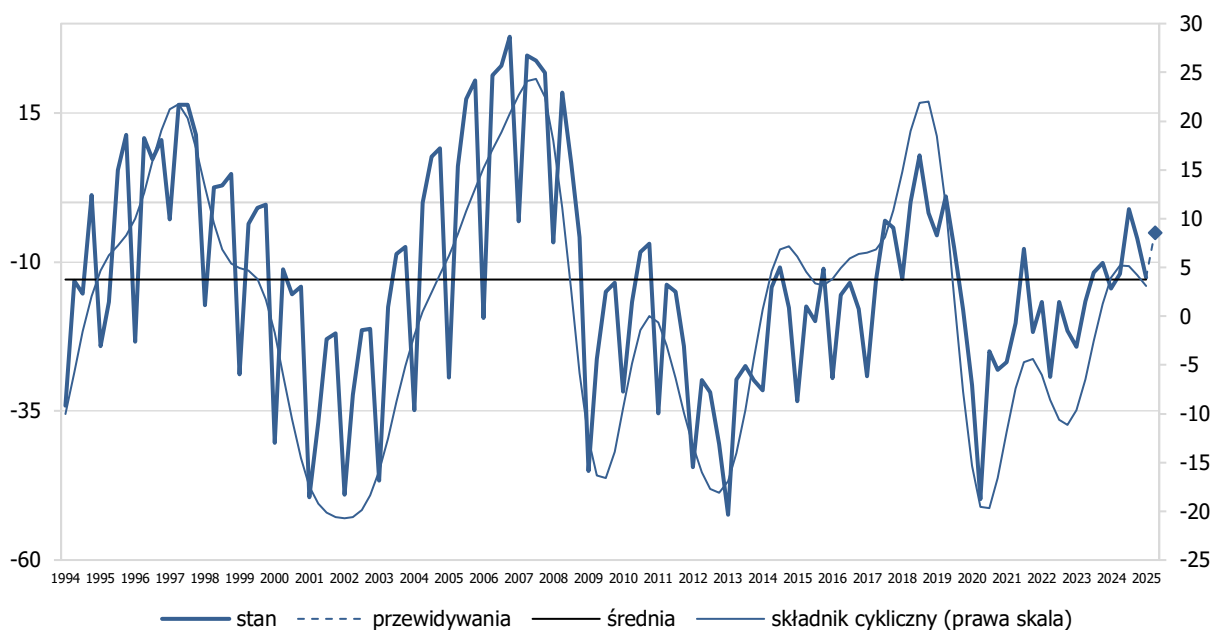
Stożenie wykorzystania mocy produkcyjnych wg rodzajów działalności



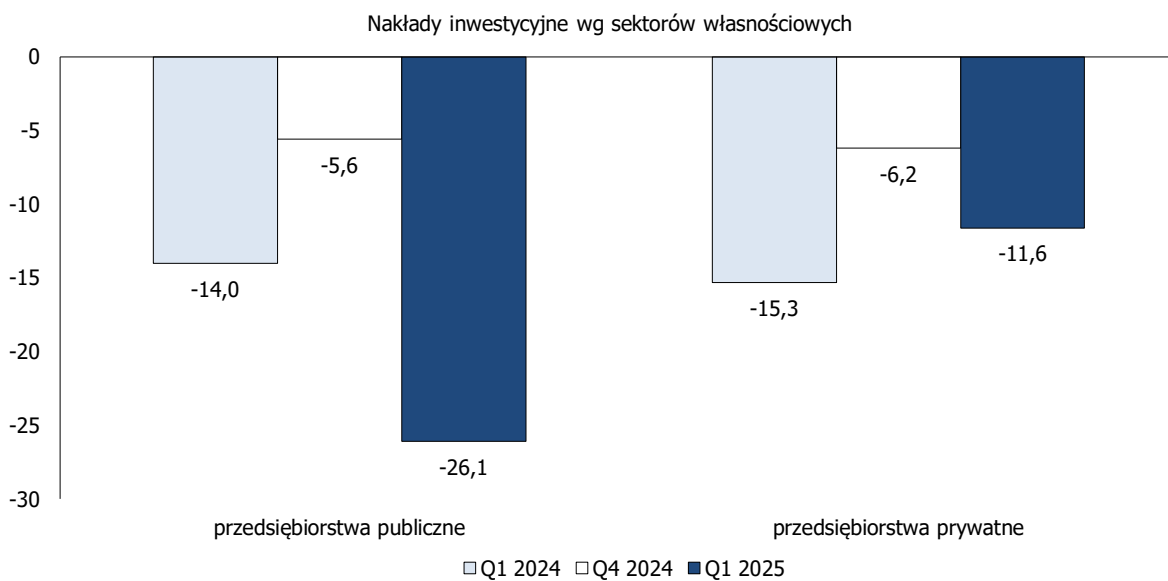
Stożenie wykorzystania mocy produkcyjnych w wybranych grupach zakładów

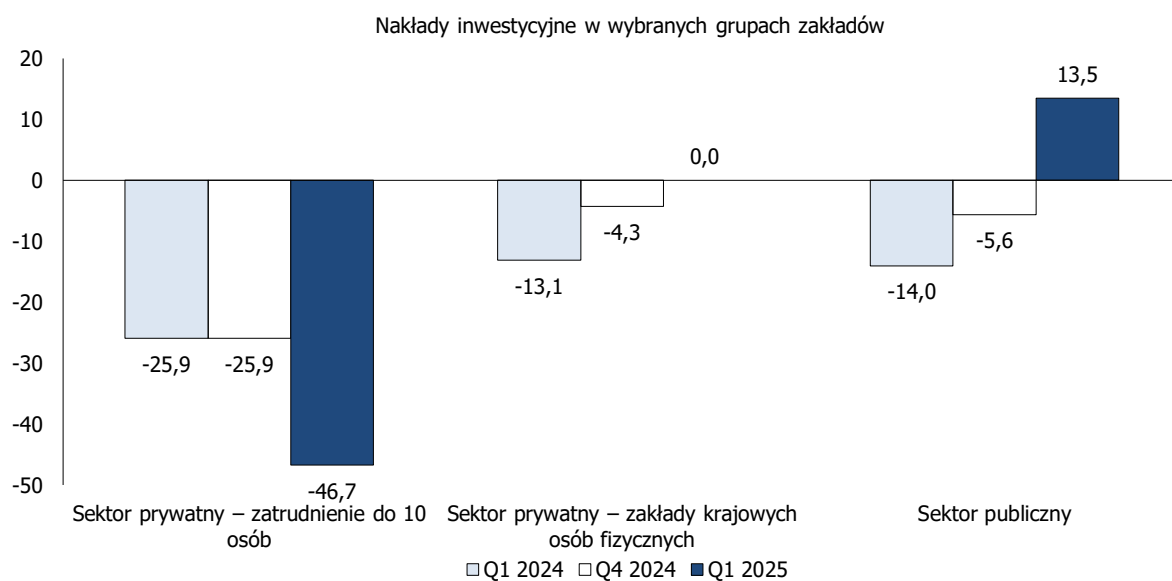
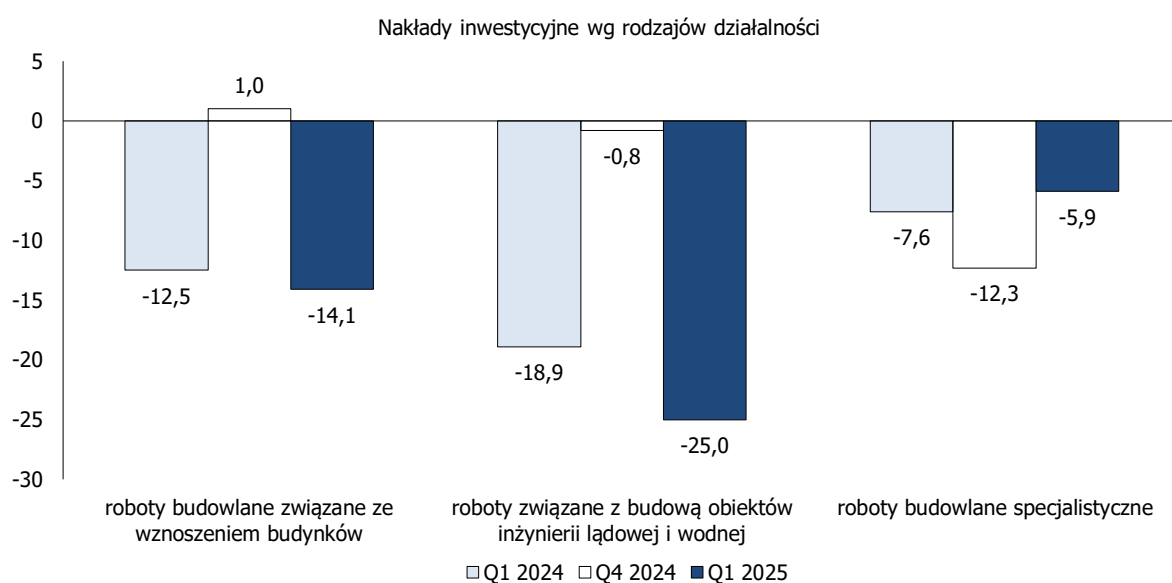
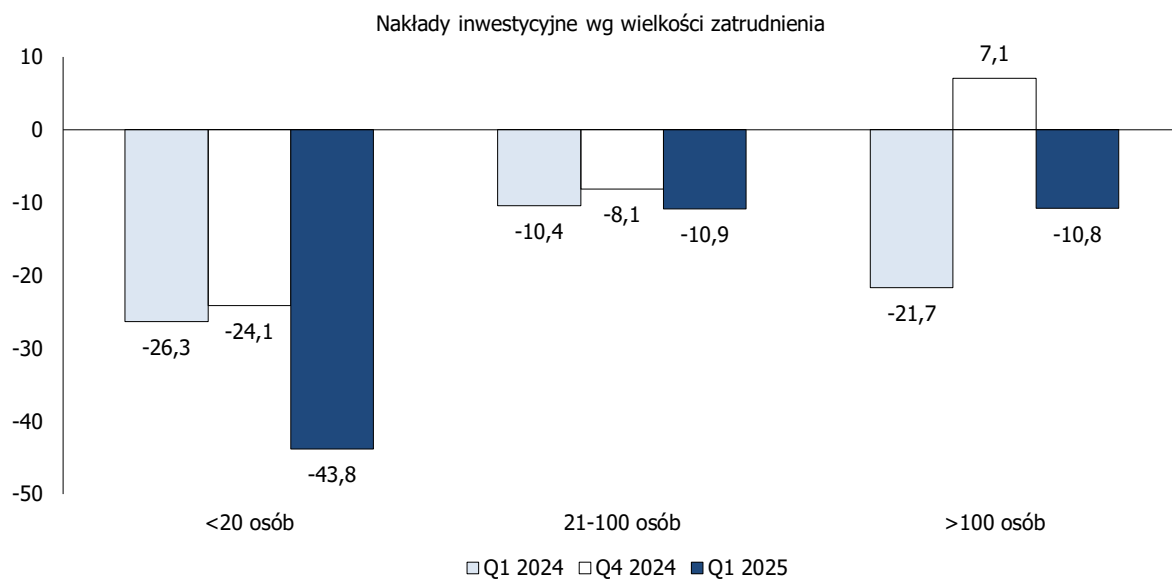


NAKŁADY INWESTYCYJNE

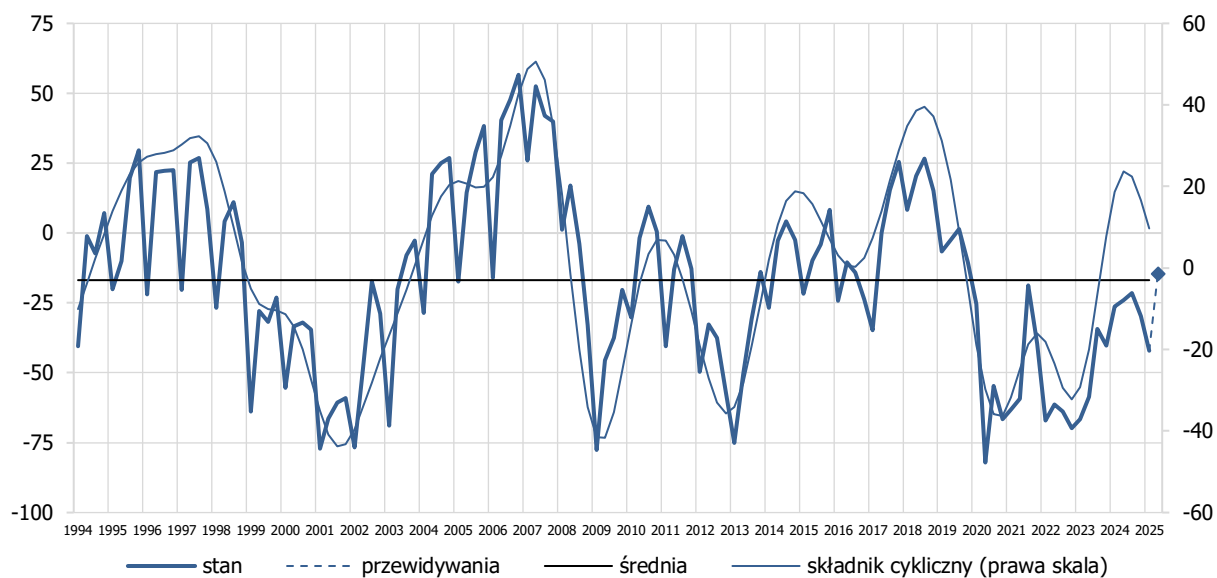


warianty odpowiedzi – odsetki	Q1 2024	Q2 2024	Q3 2024	Q4 2024	Q1 2025	przewidywania
1. wzrost	12,2	9,8	16,2	14,4	12,9	10,9
2. brak zmiany	61,1	68,4	66,6	65,0	61,6	73,3
3. spadek	26,7	21,8	17,3	20,5	25,5	15,9
saldo	-14,5	-12,0	-1,1	-6,1	-12,6	-5,0

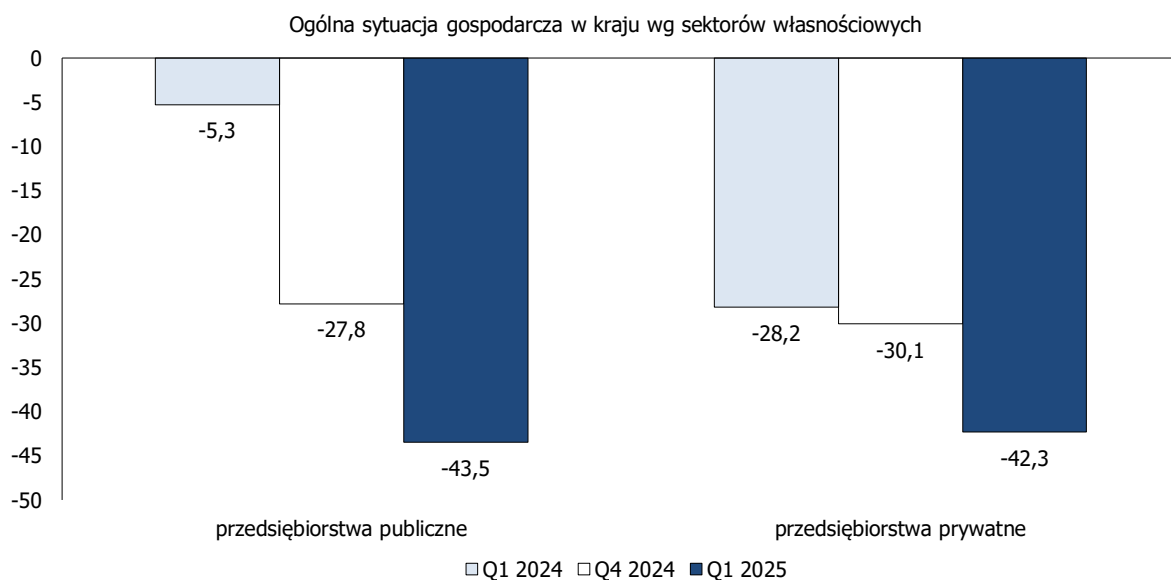


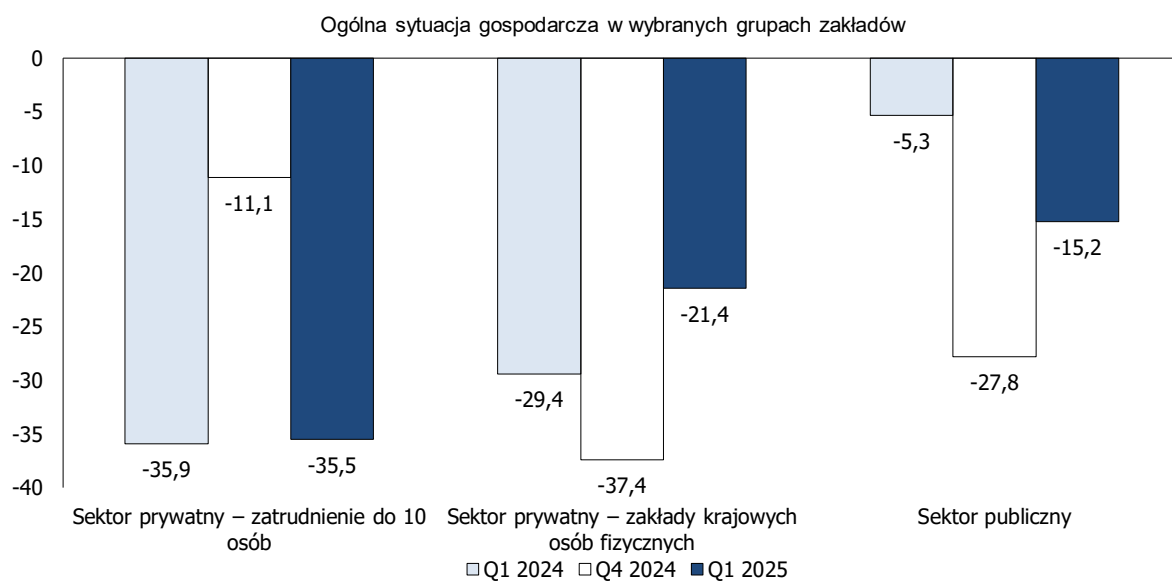
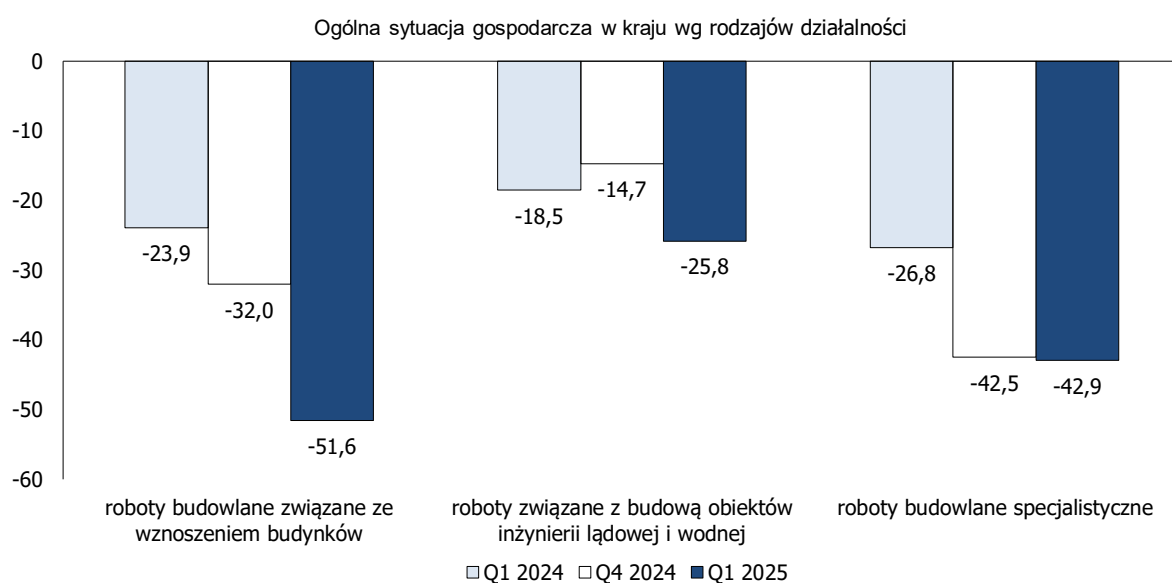
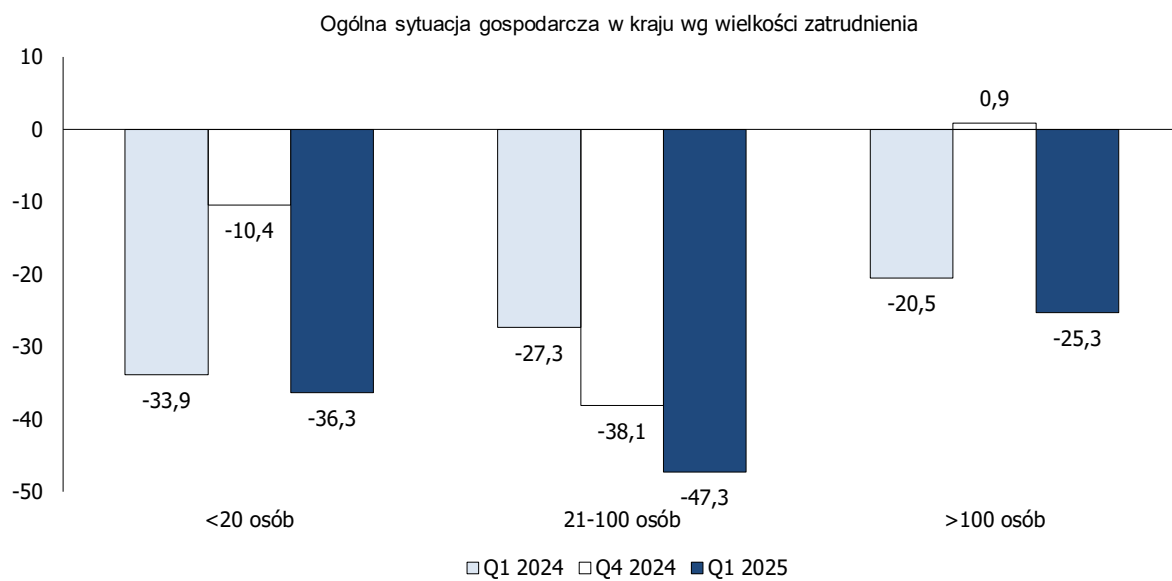


OGÓLNA SYTUACJA GOSPODARCZA W KRAJU

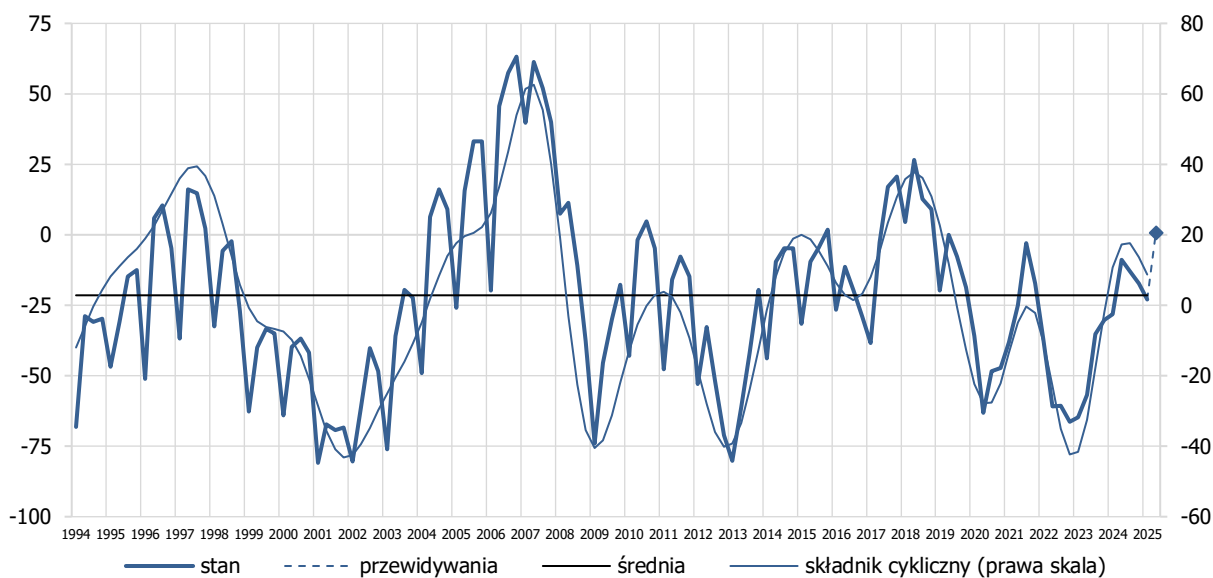


warianty odpowiedzi – odsetki	Q1 2024	Q2 2024	Q3 2024	Q4 2024	Q1 2025	przewidywania
1. poprawa	8,6	12,6	9,0	8,7	4,8	16,0
2. brak zmiany	56,6	50,9	60,6	52,9	48,2	53,5
3. pogorszenie	34,8	36,5	30,4	38,4	47,0	30,5
saldo	-26,2	-23,9	-21,4	-29,7	-42,2	-14,5

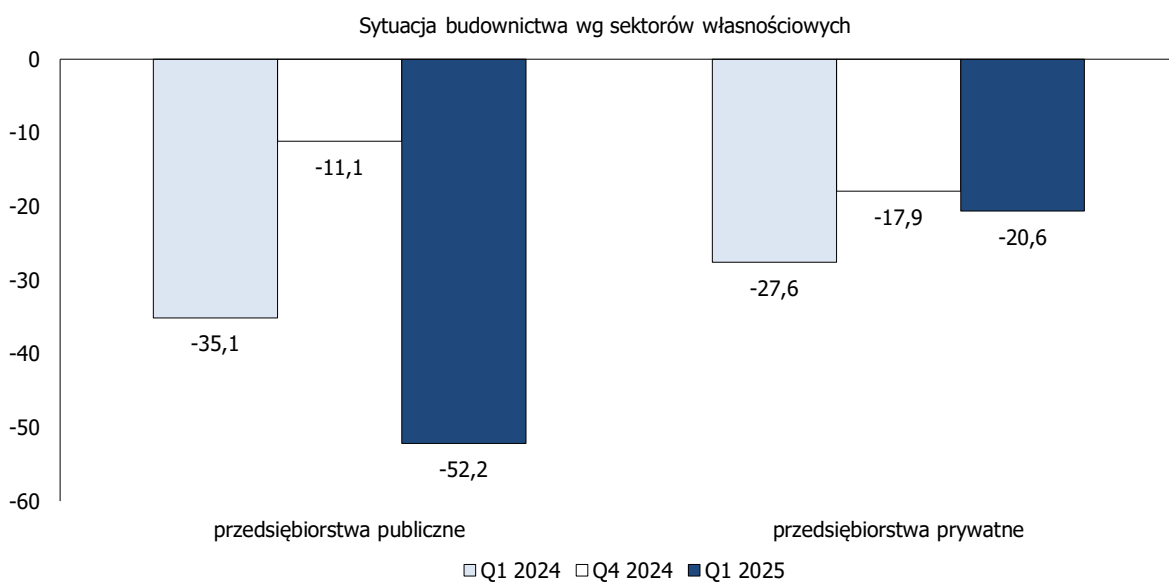


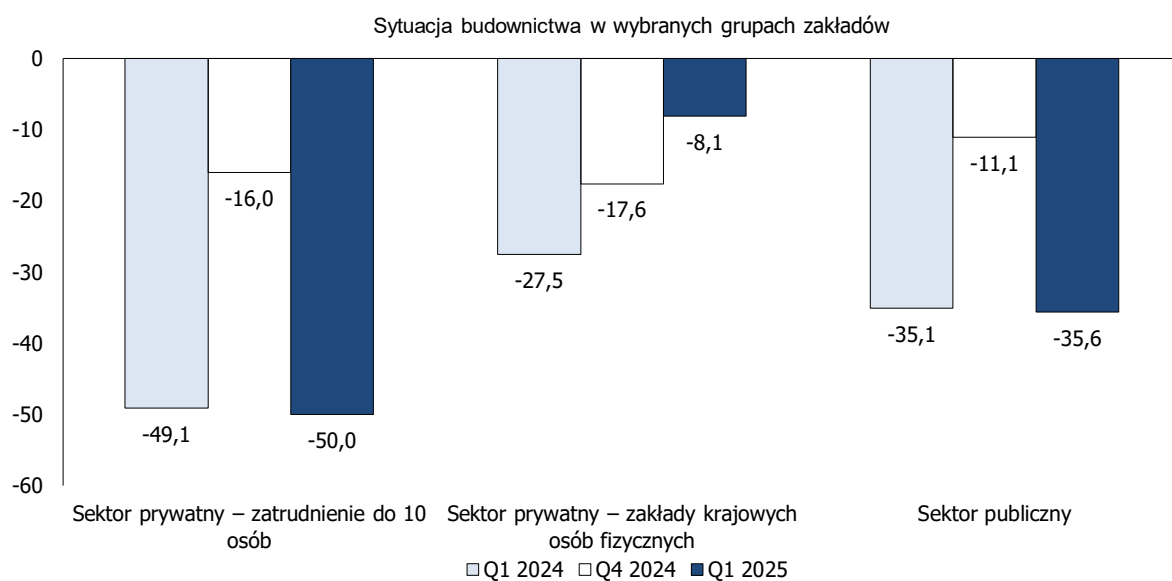
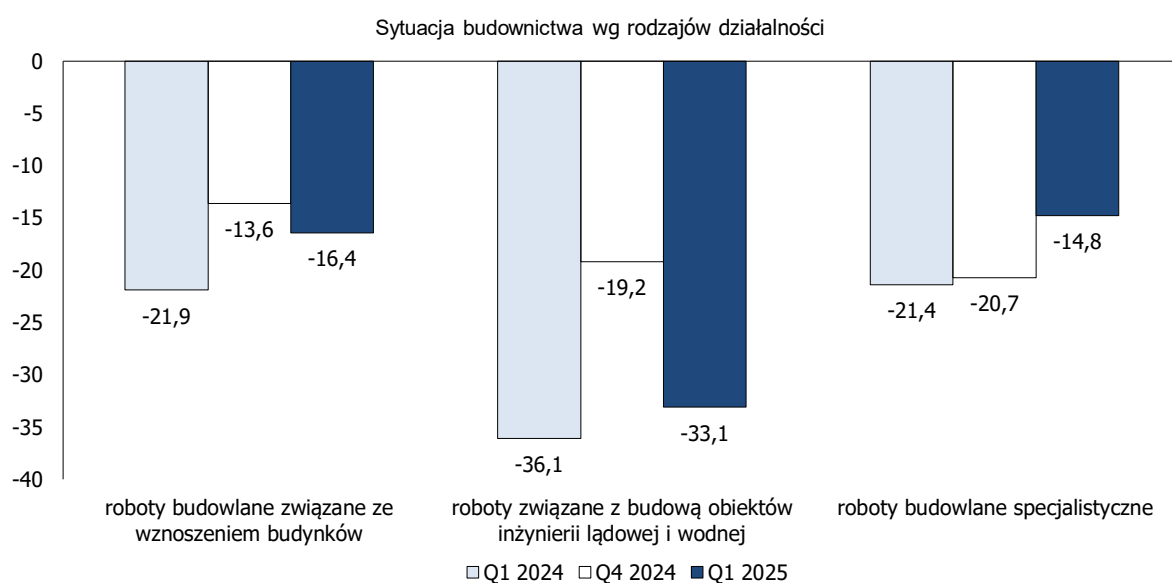
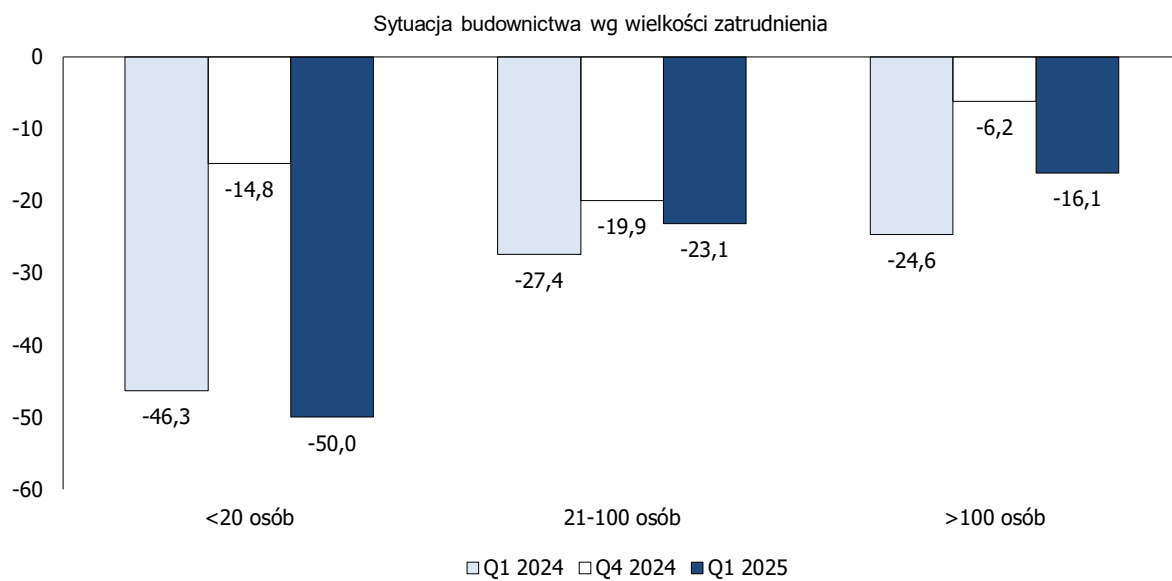


SYTUACJA BUDOWNICTWA

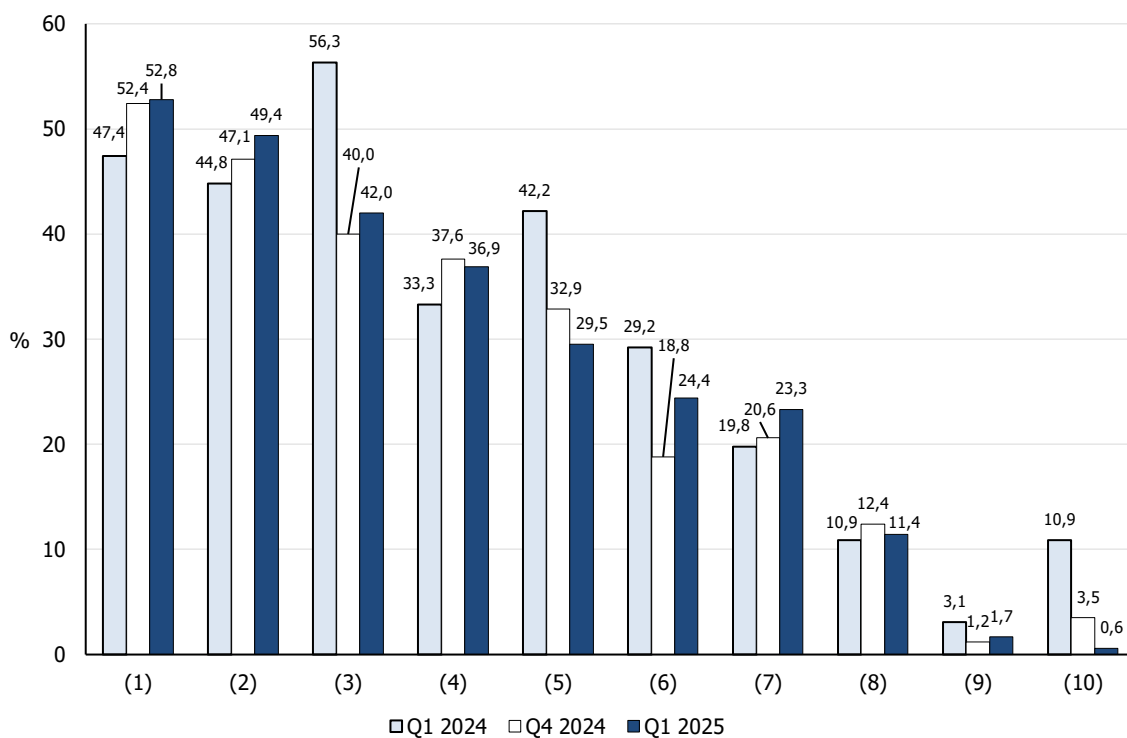


warianty odpowiedzi – odsetki	Q1 2024	Q2 2024	Q3 2024	Q4 2024	Q1 2025	przewidywania
1. poprawa	9,4	10,4	9,7	6,3	3,5	19,6
2. brak zmiany	53,0	70,4	67,6	70,2	70,0	61,6
3. pogorszenie	37,5	19,2	22,7	23,5	26,4	18,8
saldo	-28,1	-8,8	-13,0	-17,2	-22,9	0,8



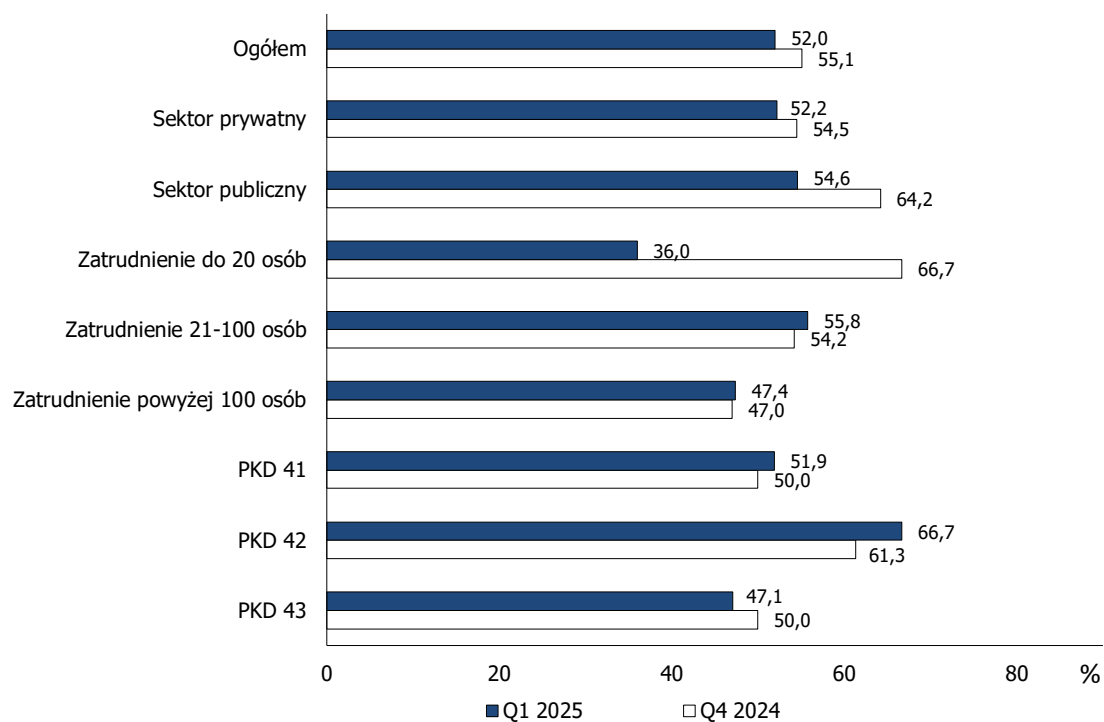


BARIERY AKTYWNOŚCI GOSPODARCZEJ



- (1) obciążenia podatkowe
- (2) niestabilność przepisów prawnych
- (3) ceny surowców i materiałów
- (4) konkurencja wewnątrz gałęzi
- (5) niekorzystne warunki pogodowe
- (6) niedostateczny popyt
- (7) zatory płatnicze
- (8) trudności w uzyskaniu kredytu
- (9) inne
- (10) nie ma barier

Częste lub bardzo częste trudności ze znalezieniem pracowników o wysokich kwalifikacjach



Częste lub bardzo częste trudności ze znalezieniem pracowników o niskich kwalifikacjach

