

Instytut Rozwoju Gospodarczego

**SZKOŁA GŁÓWNA HANDLOWA
W WARSZAWIE**

Katarzyna Majchrzak

**KONIUNKTURA W HANDLU
II kwartał 2015**

PL ISSN 2392-3709

Badanie okresowe nr 86

BADANIA KONIUNKTURY GOSPODARCZEJ INSTYTUTU ROZWOJU GOSPODARCZEGO SGH

Rada Programowa:

Elżbieta Adamowicz (przewodnicząca), Joanna Klimkowska (sekretarz),
Marco Malgarini, Gernot Nerb, Ataman Ozyildirim, Janusz Stacewicz, István János Tóth

Komitet Redakcyjny i adres redakcji:

Konrad Walczyk (redaktor naczelny)
Katarzyna Majchrzak
Agnieszka Danelczyk

ul. Rakowiecka 22, 02-521 Warszawa
www.sgh.waw.pl/irg

Wydawnictwo:

Szkoła Główna Handlowa w Warszawie
al. Niepodległości 162, 02-554 Warszawa

Wersja elektroniczna czasopisma jest wersją pierwotną

Publikacja została zrecenzowana zgodnie z wytycznymi MNiSW

©Copyright by Szkoła Główna Handlowa w Warszawie, Warszawa 2015
Wszelkie prawa zastrzeżone. All rights reserved.

ISSN 2392-3709

Nr rej. PR 18397

Prenumerata:

Informacje dotyczące zamówień na prenumeratę pliku pdf znajdują się na stronie
www.sgh.waw.pl/instytut/irg/warunki-prenumeraty

SPIS TREŚCI

I.	UWAGI WSTĘPNE, METODYKA BADANIA	4
II.	WSKAŹNIKI KONIUNKTURY	6
	1. Ogólny wskaźnik koniunktury	6
	2. Wskaźnik koniunktury w hurcie i w detalu	7
	3. Wskaźnik koniunktury według wielkości ośrodków działania przedsiębiorstw	7
	4. Wskaźnik koniunktury według grup zatrudnienia	8
	5. Wskaźnik koniunktury według wybranych dziedzin działalności handlowej	9
III.	WYNIKI BADANIA I WNIOSKI	10
	1. Wnioski ogólne	10
	2. Prezentacja wyników badań, zestawienie sald.....	13
IV.	SUMMARY	25

I. UWAGI WSTĘPNE, METODYKA BADANIA

Badania koniunktury gospodarczej metodą testu są prowadzone w celu uzyskania informacji o stanie gospodarki. Do głównych zalet tych badań należą szybkość pozyskiwania informacji oraz ich aktualność. Jednym z ośrodków prowadzących badania koniunktury gospodarczej jest Instytut Rozwoju Gospodarczego SGH (IRG SGH). Instytut rozpoczął badania koniunktury w 1986 roku, korzystając z doświadczeń wiodących europejskich ośrodków: ISCO (*Istituto Nazionale per lo Studio Della Congiuntura*, obecnie ISAE) z Rzymu i IFO (*Institut für Wirtschaft*) z Monachium. Obecnie w IRG SGH prowadzone są badania koniunktury w przemyśle przetwórczym, rolnictwie, budownictwie, handlu, bankowości oraz badania kondycji gospodarstw domowych. Badanie koniunktury w handlu prowadzone jest nieprzerwanie od października 1993 roku.

Dane gromadzone w badaniach koniunktury są wykorzystywane zarówno do oceny bieżących zmian poziomów aktywności gospodarczej, jak również długookresowych trendów rozwojowych. Ponadto mogą być one również wykorzystywane do porównań międzynarodowych dzięki wykorzystaniu standaryzowanych narzędzi badawczych.

Źródłem informacji dla prowadzonych badań są odpowiedzi przedsiębiorstw handlowych, które dobrowolnie uczestniczą w badaniu. Gwarantuje to niezależność pozyskiwania informacji. Próba przedsiębiorstw do badań dobierana jest losowo (po dokonaniu warstwowania w populacji generalnej przedsiębiorstw), tak aby zapewnić jej reprezentatywność ze względu na podstawowe cechy populacji. Pytania kierowane do przedsiębiorstw handlowych mają charakter jakościowy.

Respondenci regularnie dokonują oceny poszczególnych zmiennych charakteryzujących w sposób wielowymiarowy działalność gospodarczą. Co kwartał przedmiotem badania są:

- zmiany ogólnej sytuacji przedsiębiorstw,
- sytuacja finansowa przedsiębiorstw,
- zapasy,
- zakupy od dostawców krajowych,
- zakupy od dostawców zagranicznych,
- zatrudnienie,
- ceny,
- konkurencja pomiędzy przedsiębiorstwami,
- ilość (wolumen) sprzedawanych towarów,
- powierzchnia magazynowa,
- ocena ogólnej sytuacji przedsiębiorstw,
- czynniki ograniczające polepszenie sytuacji przedsiębiorstw.

Dokonując oceny zmian, jakie nastąpiły w badanych obszarach działalności gospodarczej, respondenci wyróżniają dla każdego zjawiska trzy sytuacje:

- stan typowy (bez zmian),
- pogorszenie sytuacji (spadek) oraz
- polepszenie sytuacji (wzrost).

W każdym pytaniu ankiety respondenci oceniają według tego schematu zarówno sytuację bieżącą (stan), jak i przewidywania na najbliższe 6 miesięcy (prognoza). Nowy kwartał oceniany jest na początku, a nie na końcu danego kwartału.

Podstawą do oceny zjawiska są statystyki bilansowe (saldo), obliczane dla wszystkich pytań ankiety jako różnice między odsetkiem odpowiedzi stwierdzających poprawę stanu a odsetkiem odpowiedzi stwierdzających jego pogorszenie, ważone wielkością zatrudnienia. Salda te przybierają wartości od -100 do +100. Na ich podstawie dokonywana jest ocena dynamiki poszczególnych zmiennych badanych w teście koniunktury.

Syntetyczną oceną koniunktury w handlu jest wskaźnik koniunktury liczony metodą IRG według następującego wzoru:

$$H = \frac{M + N - J}{3}$$

gdzie:

- M – saldo zmian w wielkości sprzedaży w handlu w kolejnych 6 miesiącach następujących po miesiącu, w którym przeprowadzono badanie;
- N – saldo zakupów towarów od dostawców krajowych i zagranicznych razem, dokonywanych przez przedsiębiorstwa handlowe w kolejnych 6 miesiącach następujących po miesiącu, w którym przeprowadzono badanie
- J – saldo odpowiedzi na pytanie o stan zapasów w miesiącu, w którym przeprowadzono badanie.

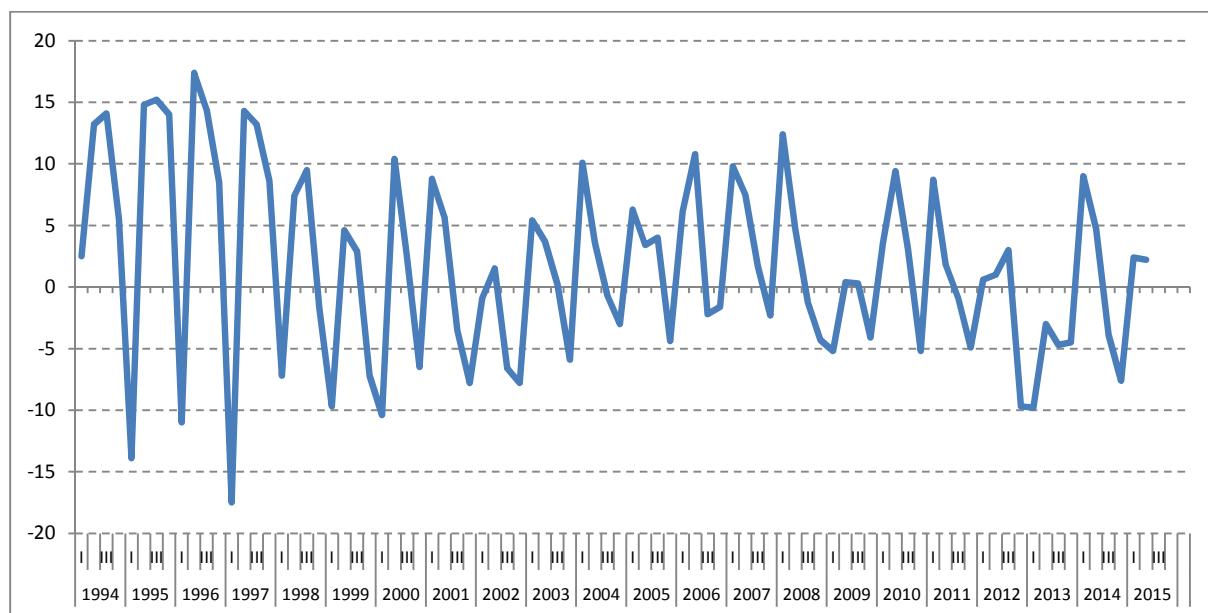
Wyniki ankiety są obliczane dla całego kraju w następujących przekrojach:

- charakter prowadzonej działalności (hurt, detal),
- wielkość ośrodków, w których prowadzą swoją działalność,
- wielkość przedsiębiorstw mierzona liczbą zatrudnionych,
- dziedziny działalności handlowej (branże).

Opracowanie przedstawia wyniki 86 edycji badania koniunktury w polskim handlu wewnętrznym i dotyczy przebiegu koniunktury w drugim kwartale 2015 roku oraz prognozy na najbliższe sześć miesięcy. W badaniu uczestniczyło 170 przedsiębiorstw handlowych.

II. WSKAŹNIKI KONIUNKTURY

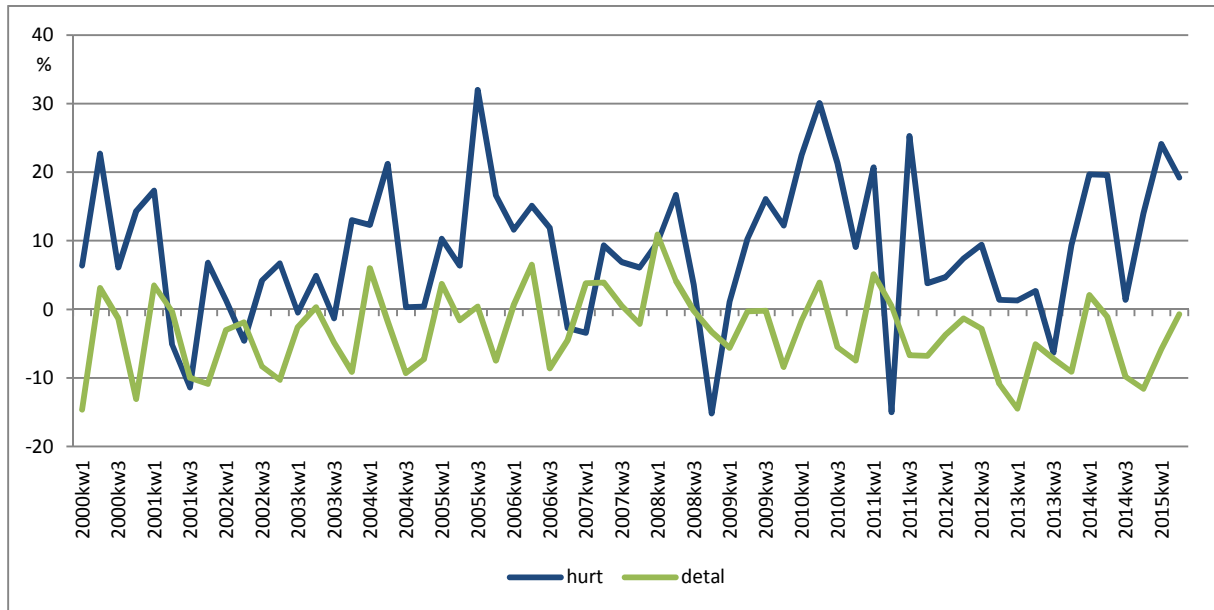
1. Ogólny wskaźnik koniunktury w handlu



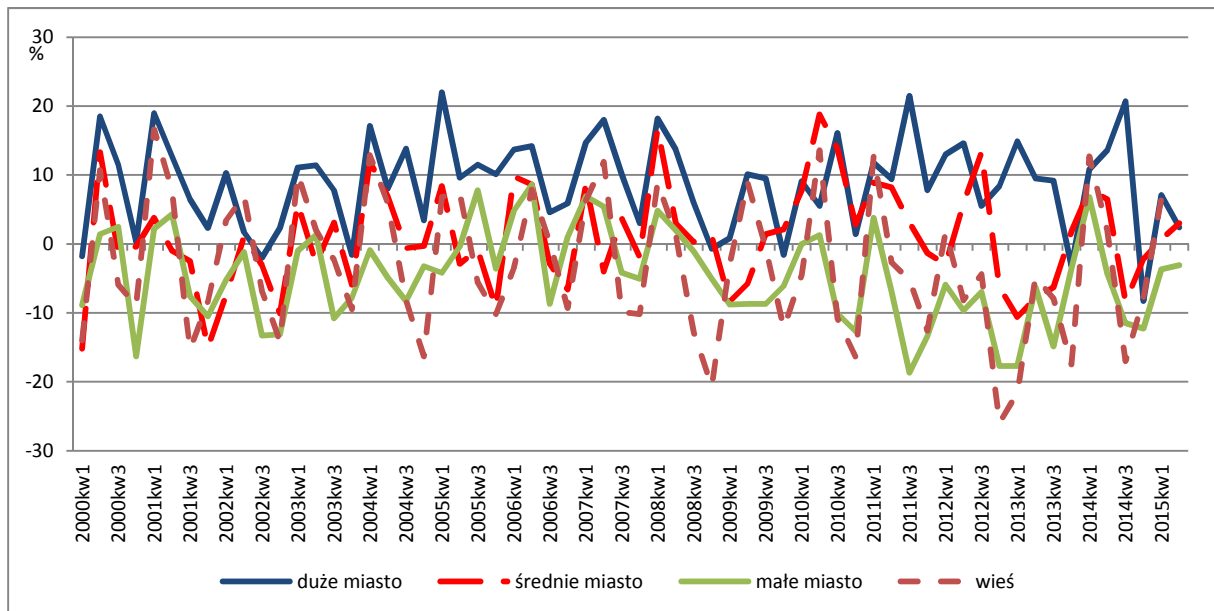
Wskaźniki koniunktury w polskim handlu wewnętrznym od I kwartału 2000 r. do II kwartału 2015 r.

Lata/kwartały	I	II	III	IV
2015	2,4	2,2		
2014	9,0	4,7	-3,9	-7,6
2013	-9,8	-3,0	-4,7	-4,5
2012	0,6	1,0	3,0	-9,7
2011	8,7	1,8	-0,9	-4,9
2010	3,6	9,4	3,1	-5,2
2009	-5,2	0,4	0,3	-4,1
2008	12,4	4,7	-1,2	-4,3
2007	9,8	7,5	1,7	-2,3
2006	6,1	10,8	-2,3	-1,6
2005	6,3	3,4	4,0	-4,4
2004	10,1	3,6	-0,7	-3,0
2003	5,4	3,7	0,2	-5,9
2002	-0,9	1,5	-6,6	-7,8
2001	8,8	5,7	-3,5	-7,8
2000	-10,4	10,4	2,4	-6,5

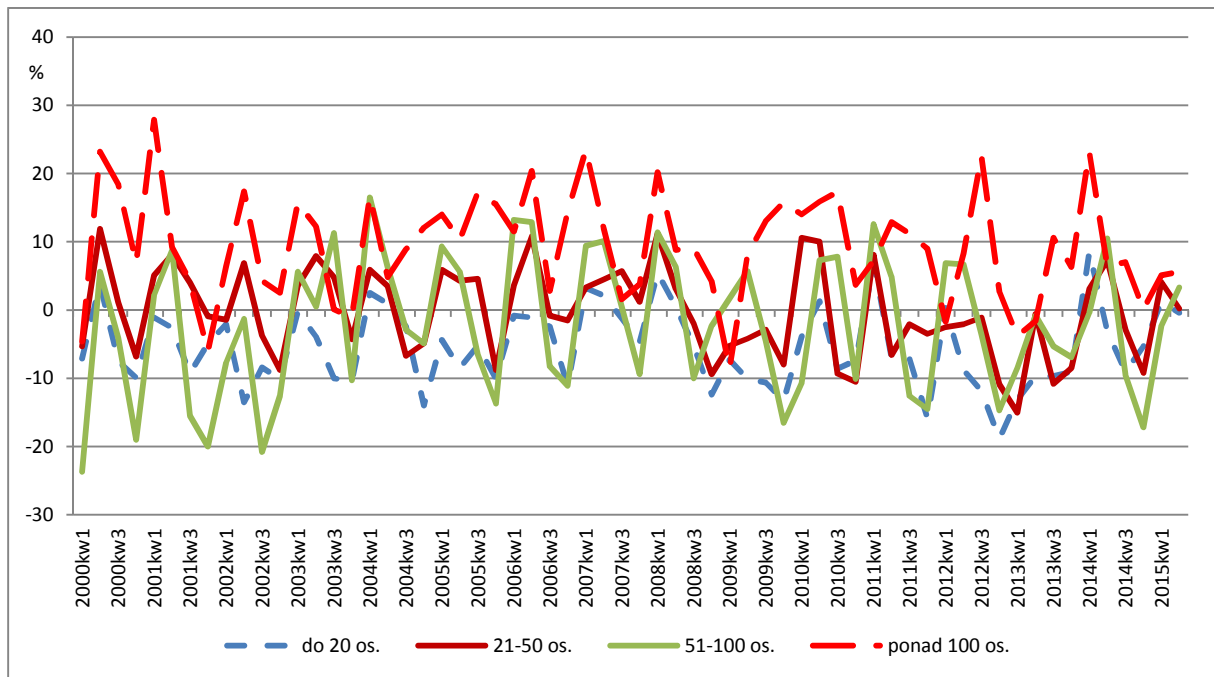
2. Wskaźnik koniunktury w hurcie i detalu



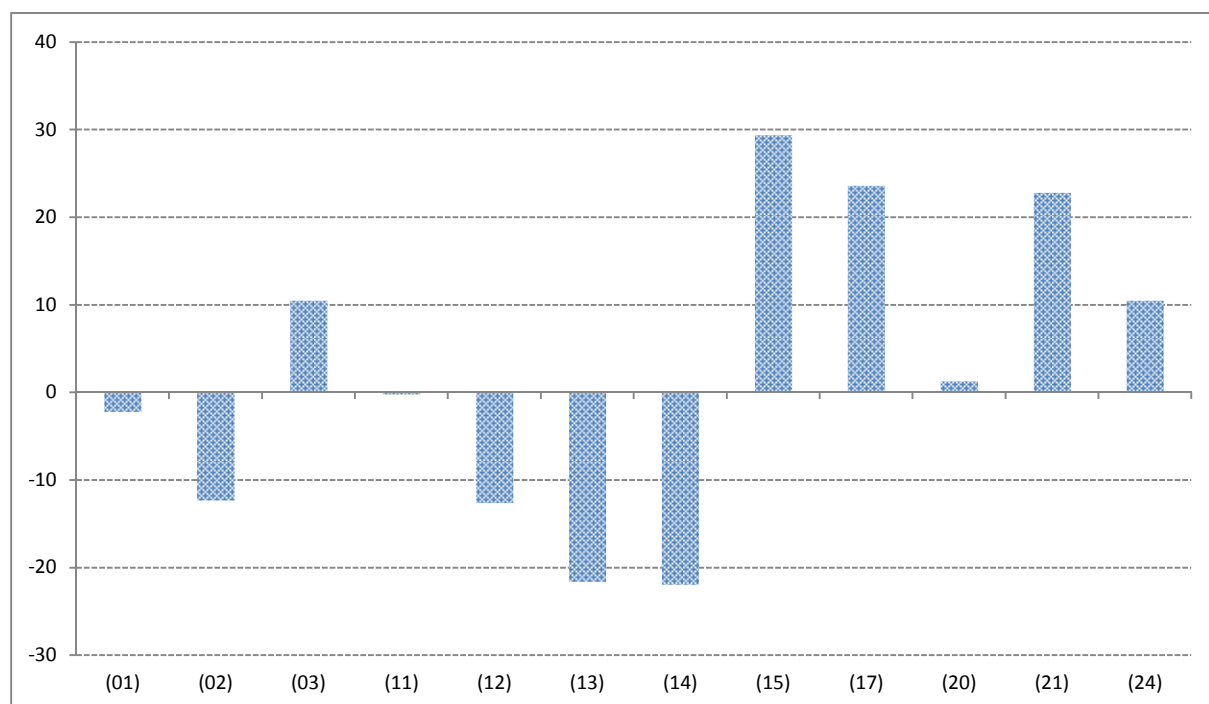
3. Wskaźnik koniunktury według wielkości ośrodków działania przedsiębiorstw



4. Wskaźnik koniunktury według grup zatrudnienia



5. Wskaźniki koniunktury według wybranych dziedzin działalności handlowej



- (01) Artykuły z przewagą żywności, napojów i wyrobów tytoniowych (niewyspecjalizowane punkty)
- (02) Pozostała sprzedaż (niewyspecjalizowane punkty)
- (11) Artykuły i sprzęt gospodarstwa domowego oraz RTV
- (12) Wyroby farmaceutyczne, medyczne, kosmetyki i artykuły toaletowe
- (13) Wyroby włókiennicze i odzież
- (14) Obuwie i wyroby skórzane
- (15) Meble i sprzęt oświetleniowy
- (17) Drobne artykuły metalowe, farby, szkło
- (20) Paliwa i chemikalia przemysłowe
- (21) Płody rolne i żywe zwierzęta
- (24) Pozostała sprzedaż (punkty wyspecjalizowane)

III. WYNIKI BADANIA I WNIOSKI

1. Wnioski ogólne

1. Koniunktura w handlu w II kwartale 2015 r. utrzymała się na poziomie z poprzedniego kwartału. Wartość wskaźnika koniunktury obecnie wynosi +2,4 punktu vs. +2,2 w I kwartale 2015 r. Wskaźnik koniunktury w II kwartale 2015 r. jest jednak niższy od średniej dla tego okresu z ostatnich dziesięciu lat (wynosi ona +3,9 punktu) oraz od wskaźnika odnotowanego w analogicznym okresie ubiegłego roku (+4,7 punktu).

2. W przekroju według wielkości przedsiębiorstwa, mierzonej liczbą zatrudnionych, odnotowano wzrost wartości wskaźnika dla dużych przedsiębiorstw handlowych - zatrudniających od 51 do 100 pracowników oraz powyżej 100 pracowników. Największy wzrost, z poziomu -2,3 punktu do +3,3 punktu, zanotowano w przedsiębiorstwach zatrudniających od 51 do 100 osób. Dla pozostałych grup przedsiębiorstw otrzymano następujące wskaźniki: +0,2 punktu dla przedsiębiorstw zatrudniających od 21 do 50 pracowników, -0,4 punktu dla przedsiębiorstw zatrudniających do 20 osób.

3. Poprawę koniunktury zaobserwowano jedynie dla przedsiębiorstw detalicznych (wzrost z -5,8 punktu do -0,7 punktu). Jednak pomimo odnotowanego wzrostu wartość wskaźnika koniunktury dla tej grupy przedsiębiorstw pozostała ujemna. Odwrotna sytuacja miała miejsce dla przedsiębiorstw funkcjonujących w handlu hurtowych i we wszystkich formach działalności. Pomimo odnotowanych spadków (z +24,1 punktu do +19,2 punktu w przedsiębiorstwach hurtowych) oraz (z +6,6 punktu do +2,2 punktu - w przedsiębiorstwach funkcjonujących we wszystkich formach handlu) wskaźniki koniunktury pozostały dodatnie.

4. Wartość wskaźnika koniunktury w przekroju według wielkości ośrodków, w których działają przedsiębiorstwa handlowe, zwiększyła się w ciągu ostatniego kwartału dla przedsiębiorstw handlowych funkcjonujących na wsiach, w małych oraz średnich miastach. Najwyższy wzrost odnotowano dla przedsiębiorstw ze średnich miast (wzrost o 2,3 punktu, z +0,7 punktu do +3,0 punktu). Był to zarazem najwyższy wskaźnik koniunktury w tym przekroju (+3,0 punktu). Z kolei najniższą wartość i jedyną ujemną (-3,1 punktu) odnotowano dla firm działających w małych miastach.

5. Zmiany wartości wskaźników koniunktury w poszczególnych branżach były zróżnicowane. W większości branż odnotowano wzrosty; największe w następujących branżach: mebli i sprzętu oświetleniowego, drewna i materiałów budowlanych oraz drobnych artykułów metalowych, farb i szkła. Było to zarazem branże, w których odnotowano najwyższe aktualne salda wskaźników koniunktury w badanym kwartale. Natomiast w najtrudniejszej sytuacji były przedsiębiorstwa zajmujące się handlem: obuwia i wyrobów skórzanych, wyrobów włókienniczych i odzieży, oraz wyrobów farmaceutycznych, medycznych, kosmetyków i artykułów toaletowych.

6. Choć ogólny wskaźnik koniunktury w handlu utrzymał się na poziomie z poprzedniego kwartału, zwiększyły się salda odpowiedzi na pytania dotyczące: zmian ogólnej sytuacji oraz sytuacji finansowej przedsiębiorstw handlowych, poziomu zakupów od dostawców krajowych i zagranicznych, wysokości zatrudnienia, wolumenu sprzedawanych towarów oraz wielkości zapasów. Przedsiębiorcy są optymistycznie nastawieni i ocenili swoją ogólną kondycję jako dobrą. Przewidywania dotyczące ogólnej sytuacji w najbliższych 6 miesiącach są również pozytywne.

7. Od początku naszych badań niezmiennie cztery czynniki ograniczały polepszenie sytuacji przedsiębiorstw handlowych: konkurencja, koszty zatrudnienia pracowników, niedostateczny popyt oraz wysokość oprocentowania kredytów. W II kwartale 2015 r. – w porównaniu z I kwartałem 2015 r. – zmniejszył się odsetek przedsiębiorstw uważających konkurencję (z 75,7% do 70,2%), koszty zatrudnienia pracowników (z 58,3 % do 54,0 %), niedostateczny popyt (z 56,0 % do 52,1 %) za bariery poprawy sytuacji. Spadł natomiast odsetek przedsiębiorstw wskazujących na oraz wysokość oprocentowania kredytów (z 10,4 % do 7,0 %) jako czynniki ograniczające ich rozwój.

8. Saldo odpowiedzi na pytanie dotyczące zmiany ogólnej sytuacji przedsiębiorstw handlowych zwiększyło się w stosunku do I kwartału 2015 r. o 27,4 punktu i osiągnęło wartość 1,3 pkt. Saldo to było jednak nieco niższe niż w analogicznym okresie ubiegłego roku (5,0 punktu w II kwartale 2014 r.).

9. Ocena ogólnej sytuacji przedsiębiorstw handlowych przełożyła się na ich sytuację finansową. Saldo odpowiedzi na pytanie o zmianę sytuacji finansowej było o 22,0 punktu wyższe niż kwartał wcześniej oraz o 6,6 punktu wyższe niż przed rokiem i wynosi 0,0 punktu. Na bieżące saldo złożył się następujący rozkład odpowiedzi: 19,4 % badanych przedsiębiorstw uznało, że względem I kwartału 2015 r. ich sytuacja poprawiła się, 61,3 % respondentów stwierdziło, że ich sytuacja nie uległa zmianie, natomiast 19,4 % badanych odnotowało jej pogorszenie. W najbliższych miesiącach przedsiębiorstwa handlowe przewidują poprawę swojej finansowej sytuacji.

10. Pomimo, iż w poprzednim kwartale przedsiębiorstwa handlowe wskazywały iż stan utrzymywanych zapasów jest za wysoki i planowały jego obniżenie, tak się jednak nie stało. Saldo poziomu zapasów zwiększyło się w minionym kwartale o 13,6 punktu i wynosi 0,0 punktu. Było ono również wyższe niż w analogicznym okresie ubiegłego roku (-3,5 punktu w II kwartale 2014 r.). Na obecne saldo złożył się następujący rozkład odpowiedzi: 19,9% badanych przedsiębiorstw uznało, że ich zapasy się zwiększyły, 60,1% nie zadeklarowało żadnych zmian w ich poziomie, a 19,9% respondentów stwierdziło ich obniżenie. W najbliższych miesiącach przedsiębiorstwa handlowe spodziewają się obniżenia poziomu zapasów.

11. W ciągu ostatniego kwartału odnotowano znaczący wzrost salda zakupów od dostawców krajowych z -18,9 punktu do 5,8 punktu. Wartość ta była również wyższa od wartości zarejestrowanej w analogicznym okresie ubiegłego roku (-2,2 punktu). Prognozy na najbliższe miesiące są również pozytywne – przedsiębiorstwa handlowe przewidują zwiększenie zakupów od dostawców krajowych.

12. O 11,8 punktu w ciągu kwartału zwiększyło się saldo zakupów od dostawców zagranicznych (z poziomu -18,2 punktu do 6,4 punktu). Było ono zbliżone do salda zanotowanego w analogicznym okresie ubiegłego roku (wynosiło ono wówczas -8,0 punktu). Na bieżące saldo złożył się następujący rozkład odpowiedzi: 12,2% respondentów w II kwartale 2015 r. zwiększyło – w porównaniu z I kwartałem 2015 r. – zakupy od dostawców zagranicznych, 69,2% utrzymało je na dotychczasowym poziomie, natomiast 18,6% zmniejszyło je. Zakupy od dostawców zagranicznych asymetrycznie reagują na zmiany koniunktury, tzn. maleją przy spadku koniunktury i powoli zmieniają się wraz z jej poprawą. Zdaniem przedsiębiorców w kolejnych miesiącach sytuacja nie ulegnie poprawie (saldo oczekiwań wynosi -11,7 punktu).

13. Pomimo iż wartość salda odpowiedzi na pytanie dotyczące zatrudnienia zwiększyła się względem minionego kwartału o 19,0 punktów, pozostała ujemna (-2,6 punktu). Była ona również wyższa niż przed rokiem (-19,8 punktu w II kwartale 2014 r.). W najbliższych miesiącach przedsiębiorstwa spodziewają się dalszego spadku zatrudnienia.

14. W II kwartale 2015 r. w 27,8% przedsiębiorstw handlowych ceny wzrosły w porównaniu z I kwartałem 2015 r. (w tym: w 6,4% o więcej procent, w 15,0 % o tyle samo procent, a w 6,4% o mniej procent), w 55,6% nie zmieniły się, natomiast w 16,0 % obniżyły się. Przedsiębiorstwa spodziewają się dalszego wzrostu cen w kolejnym kwartale.

15. W ostatnich trzech miesiącach znacząco zwiększył się wolumen sprzedawanych towarów (o 27,9 punktu). Saldo było dodatnie (1,0 punkt) i zbliżone do poziomu zanotowanego przed rokiem (0,7 punktu w II kwartale 2014 roku.). Na obecne saldo złożył się następujący rozkład odpowiedzi: 28,3% przedsiębiorstw handlowych uznało, że w II kwartale 2015 r. względem I kwartału 2015 r. wolumen sprzedawanych przez nie towarów zwiększył się, 44,4 % respondentów stwierdziło, iż utrzymał się on na tym samym poziomie, natomiast u 27,3% ankietowanych nastąpił spadek. Przedsiębiorstwa handlowe spodziewają się wzrostu wielkości sprzedaży w najbliższym kwartale.

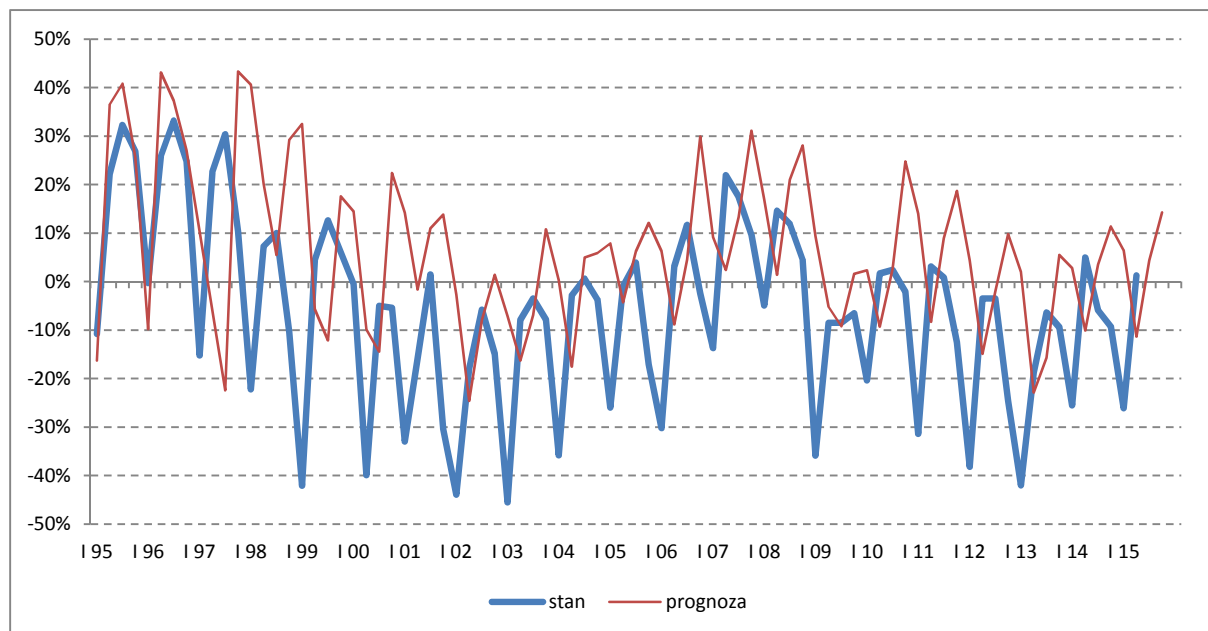
16. Ogólna powierzchnia magazynowa nieznacznie zwiększyła się w ciągu kwartału (wzrost salda o 0,6 punktu, z poziomu +1,3 punktu do +1,9 punktu). W skali roku nastąpił jednak niewielki spadek salda (-0,3 punktu). W kolejnym kwartale przedsiębiorcy przewidują spadek wielkości powierzchni magazynowej.

17. Ogólna sytuacja przedsiębiorstw handlowych w II kwartale 2015 r. została przez nie oceniona jako dobra i saldo odpowiedzi na to pytanie wyniosło +14,5 punktu. Na obecne saldo złożył się następujący rozkład odpowiedzi: 30,6% badanych przedsiębiorstw uznało ogólną kondycję swojego przedsiębiorstwa za dobrą, 53,2% ankietowanych za średnią, natomiast 16,1% za słabą. Przedsiębiorstwa handlowe przewidują dalszą poprawę ich ogólnej sytuacji ekonomicznej.

18. Od wielu lat na wysokim poziomie utrzymuje się dodatnie saldo odpowiedzi na pytanie dotyczące wzrostu konkurencji dla badanych przedsiębiorstw handlowych. W tej edycji badania wzrosło ono w stosunku do poprzedniego kwartału o 1,4 punktu i osiągnęło wartość +42,8 punktu. Na bieżące saldo składa się następujący rozkład odpowiedzi: 44,1% ankietowanych przedsiębiorstw uznało, że w II kwartale 2015 r. względem I kwartału 2015 r. konkurencja dla nich wzrosła, 54,6% nie zaobserwowało zmiany, a 1,3% respondentów stwierdziło, że konkurencja dla nich zmniejszyła się. Pomimo trwających tendencji koncentracyjnych polski handel wciąż jest mocno rozdrobniony. Przedsiębiorstwa handlowe spodziewają się niewielkiego spadku zagrożenia ze strony konkurencji w najbliższych miesiącach.

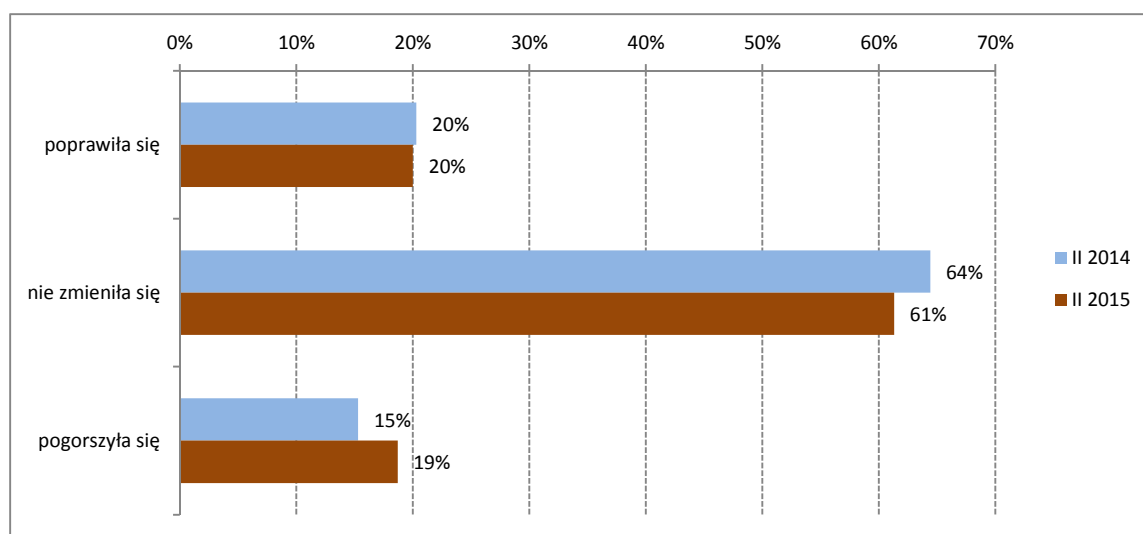
2. Prezentacja wyników badań i zestawienie sald

Zmiany ogólnej sytuacji przedsiębiorstw handlowych

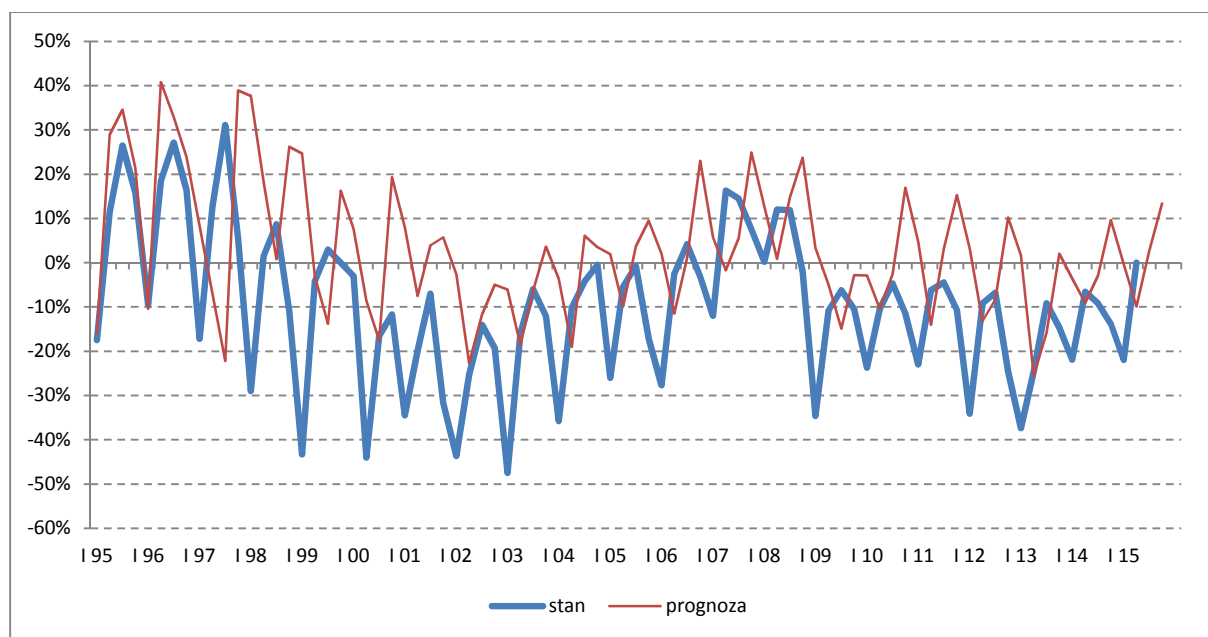


Zmiany ogólnej sytuacji	Okres badania				
	II kw. 2014	III kw. 2014	IV kw. 2014	I kw. 2015	II kw. 2015
Stan	5,0	-5,9	-9,3	-26,1	1,3
Prognoza	11,4	6,5	-11,3	4,4	14,3

Zmiany ogólnej sytuacji – składowe salda

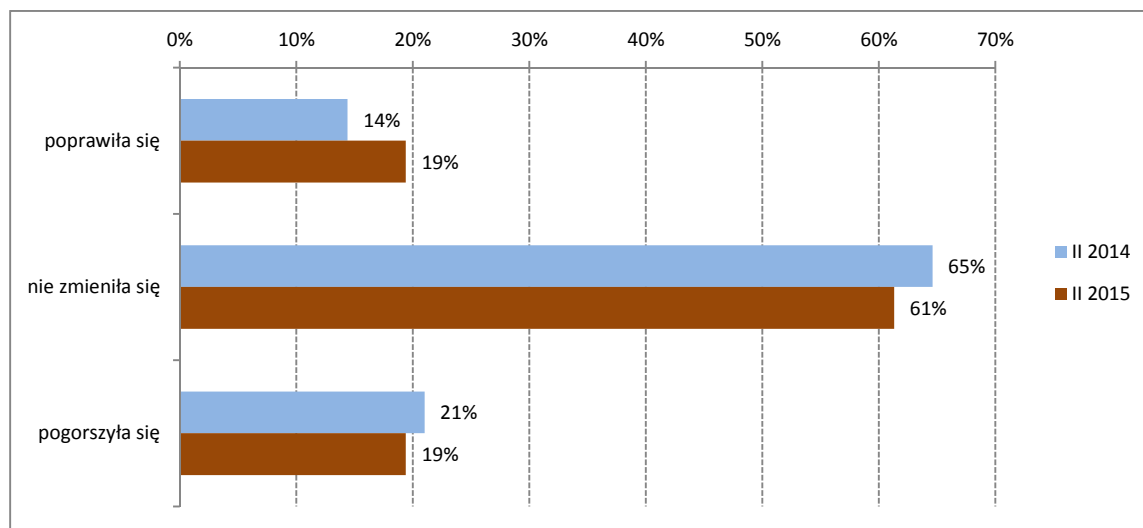


Sytuacja finansowa przedsiębiorstw handlowych

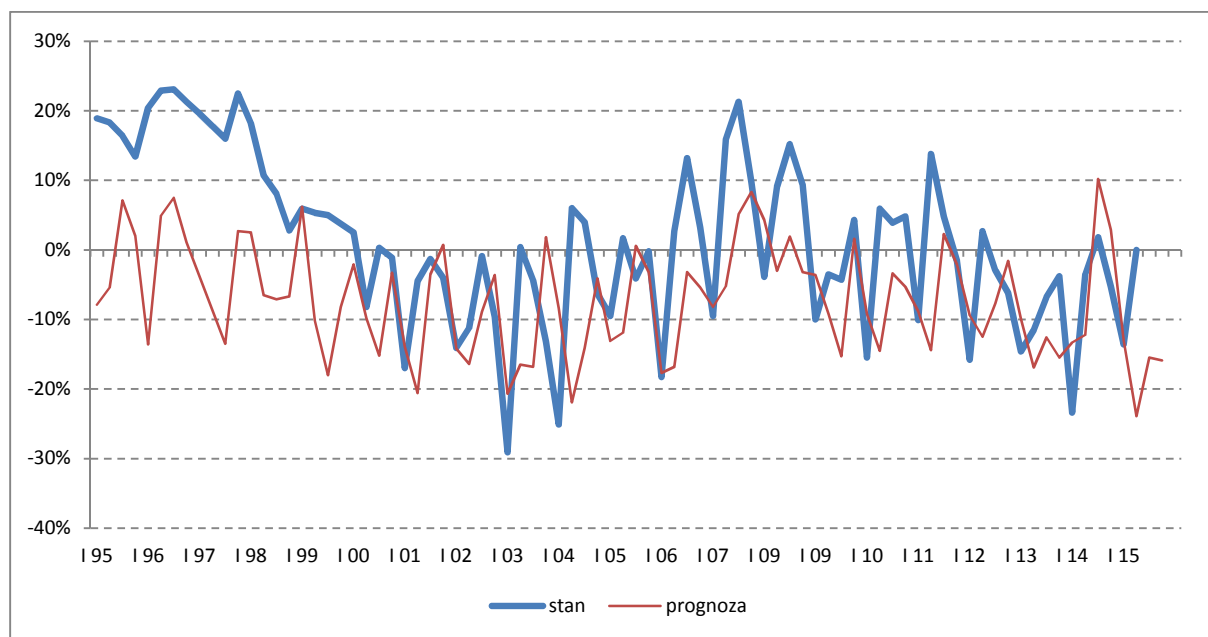


Sytuacja finansowa	Okres badania				
	II kw. 2014	III kw. 2014	IV kw. 2014	I kw. 2015	II kw. 2015
Stan	-6,6	-9,2	-13,8	-22,0	0,0
Prognoza	9,6	-0,3	-9,9	2,7	13,4

Sytuacja finansowa – składowe salda

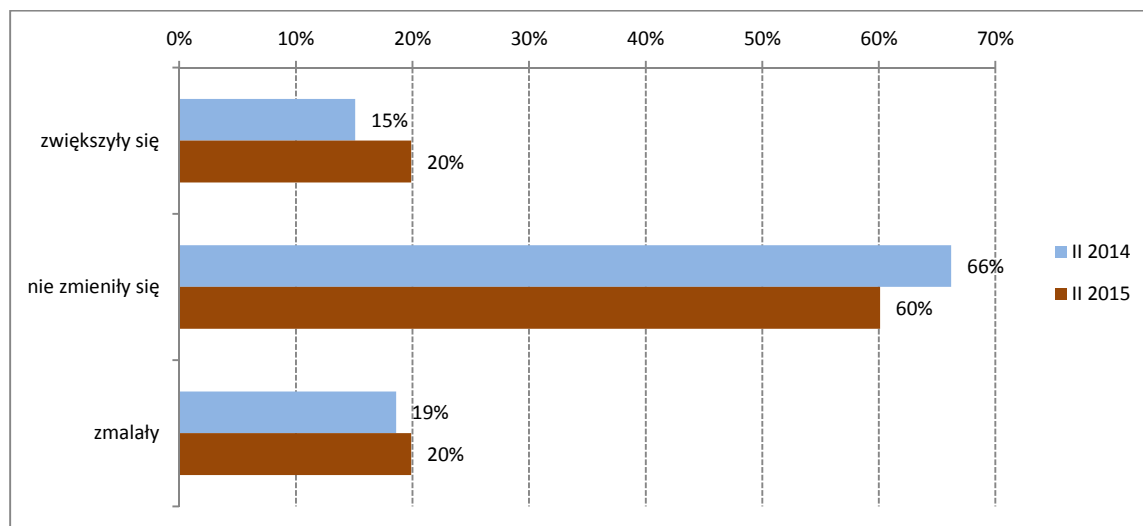


Zapasy przedsiębiorstw handlowych

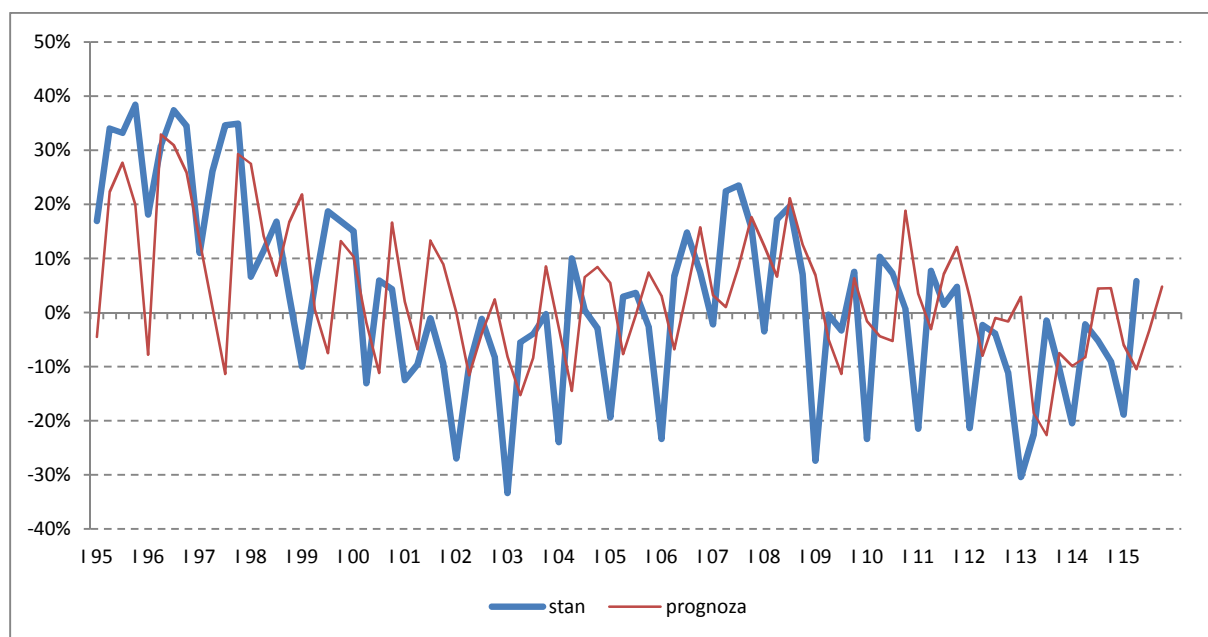


Zapasy	Okres badania				
	II kw. 2014	III kw. 2014	IV kw. 2014	I kw. 2015	II kw. 2015
Stan	-3,5	1,8	-5,3	-13,6	0,0
Prognoza	2,9	-13,0	-23,9	-15,5	-15,9

Zapasy – składowe salda

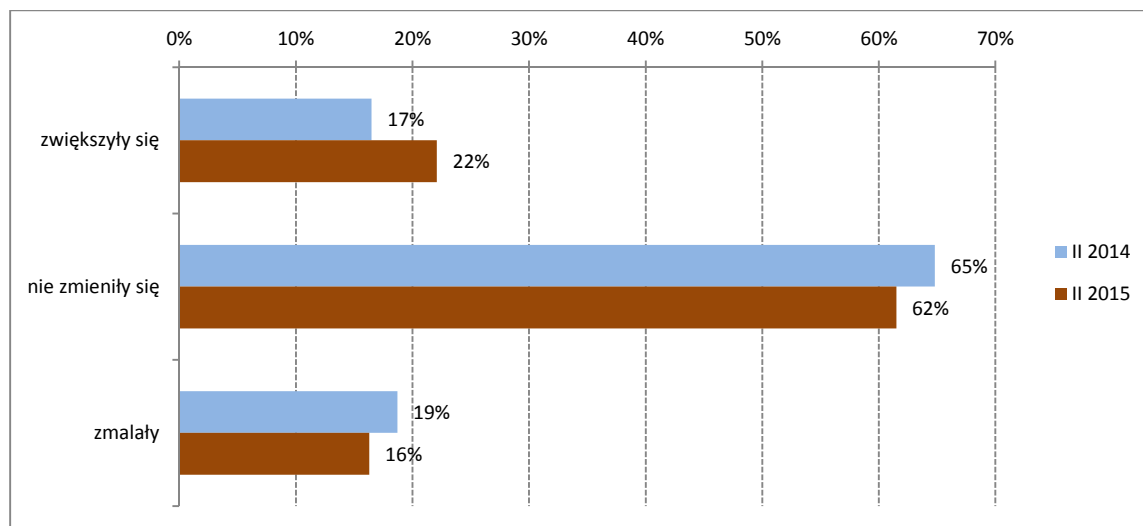


Zakupy od dostawców krajowych

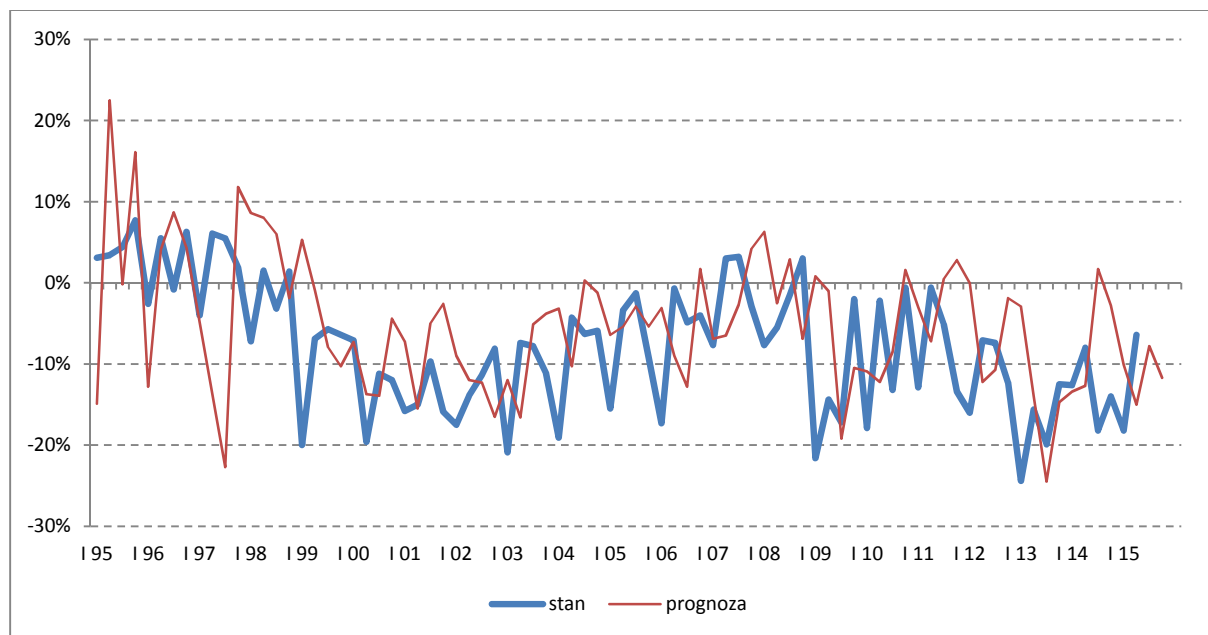


Zakupy od dostawców krajowych	Okres badania				
	II kw. 2014	III kw. 2014	IV kw. 2014	I kw. 2015	II kw. 2015
Stan	-2,2	-5,2	-9,0	-18,9	5,8
Prognoza	4,5	-6,0	-10,5	-3,3	4,8

Zakupy od dostawców krajowych – składowe salda

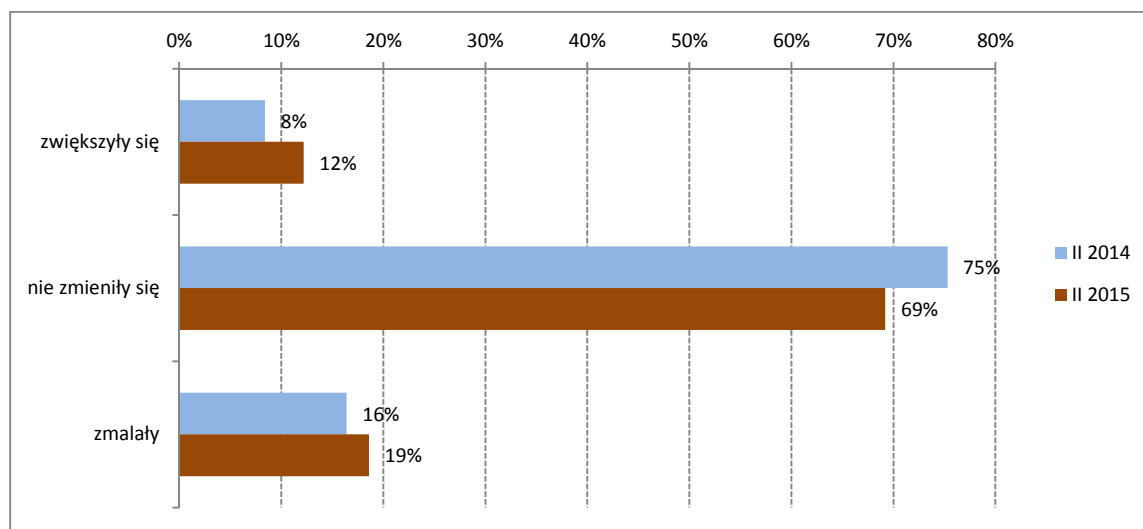


Zakupy od dostawców zagranicznych

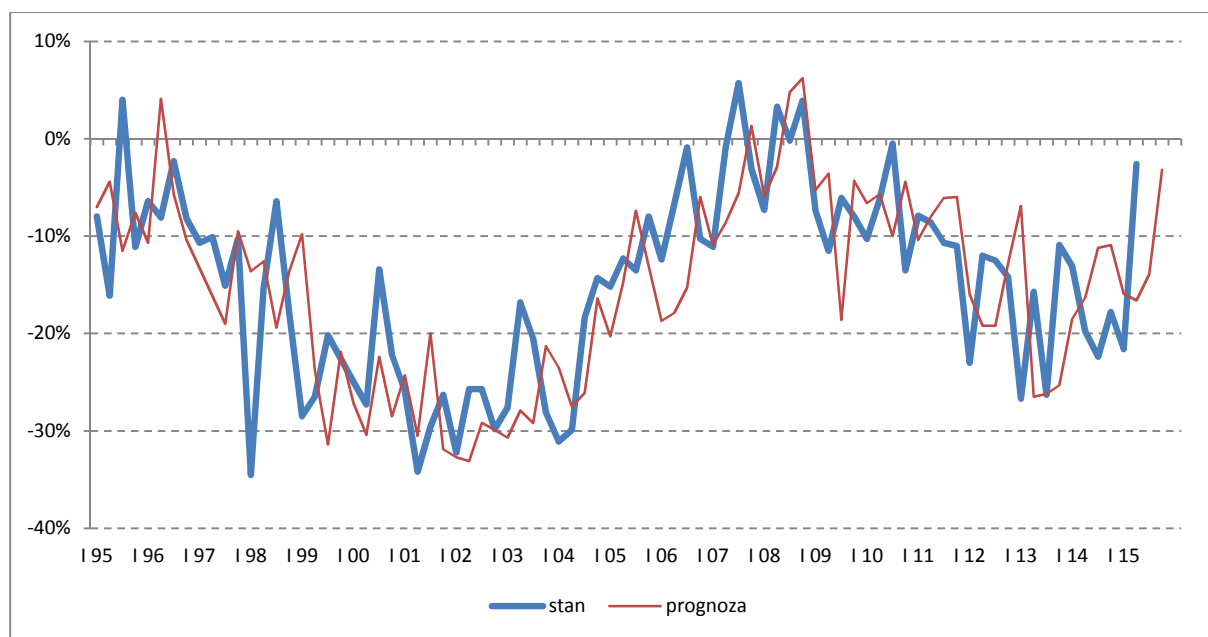


Zakupy od dostawców zagranicznych	Okres badania				
	II kw. 2014	III kw. 2014	IV kw. 2014	I kw. 2015	II kw. 2015
Stan	-8,0	-18,2	-14,0	-18,2	-6,4
Prognoza	-2,8	-10,1	-15,0	-7,8	-11,7

Zakupy od dostawców zagranicznych – składowe salda

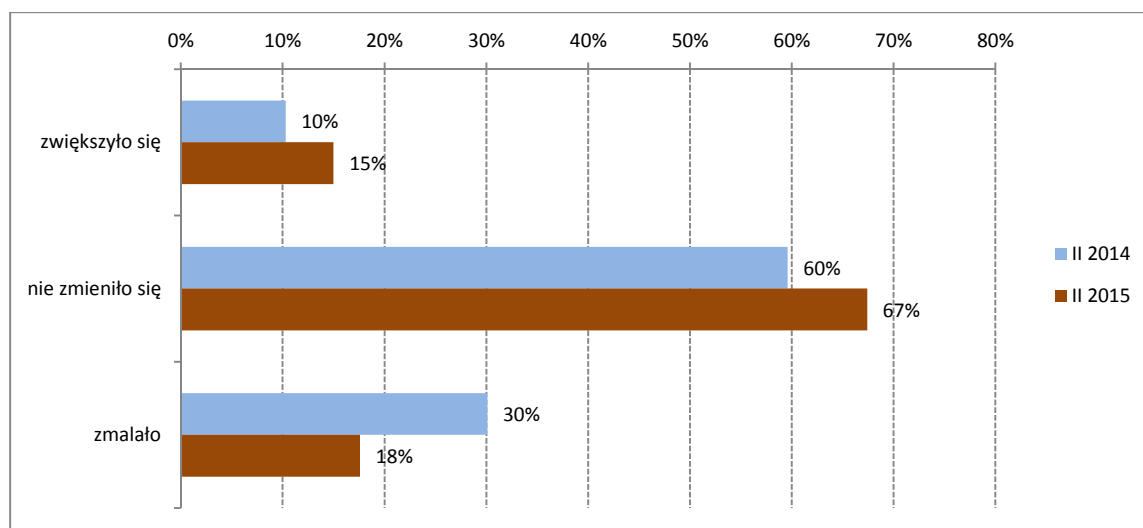


Zatrudnienie w przedsiębiorstwach handlowych

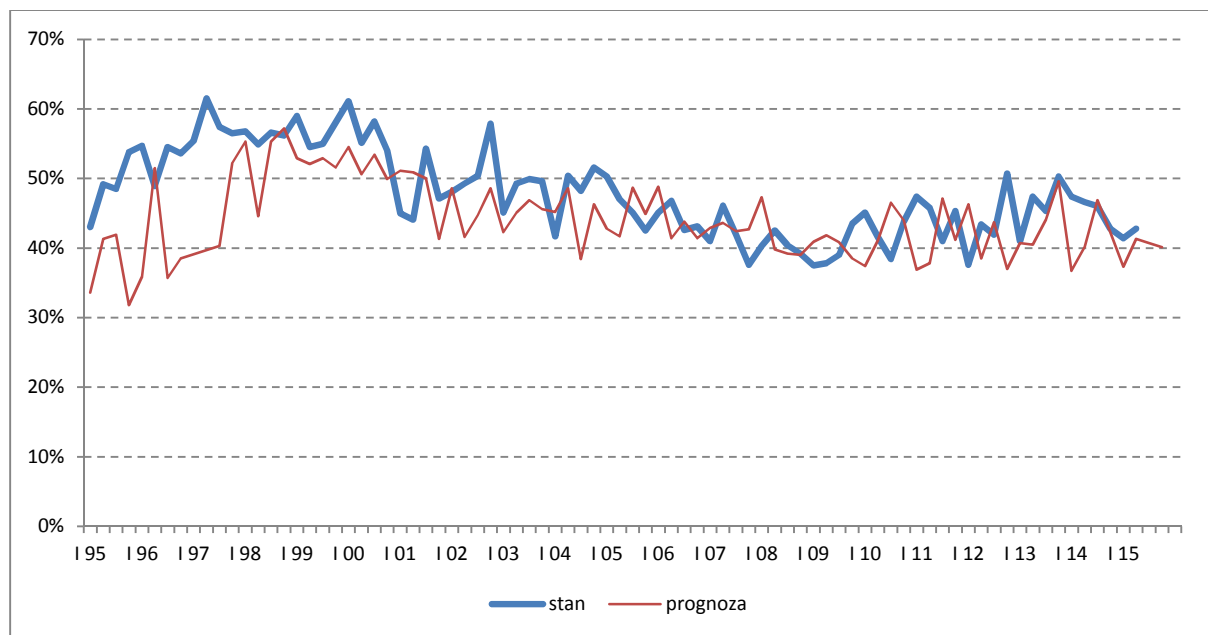


Zatrudnienie	Okres badania				
	II kw. 2014	III kw. 2014	IV kw. 2014	I kw. 2015	II kw. 2015
Stan	-19,8	-22,4	-17,8	-21,6	-2,6
Prognoza	-10,9	-15,9	-16,6	-13,9	-3,2

Zatrudnienie – składowe salda

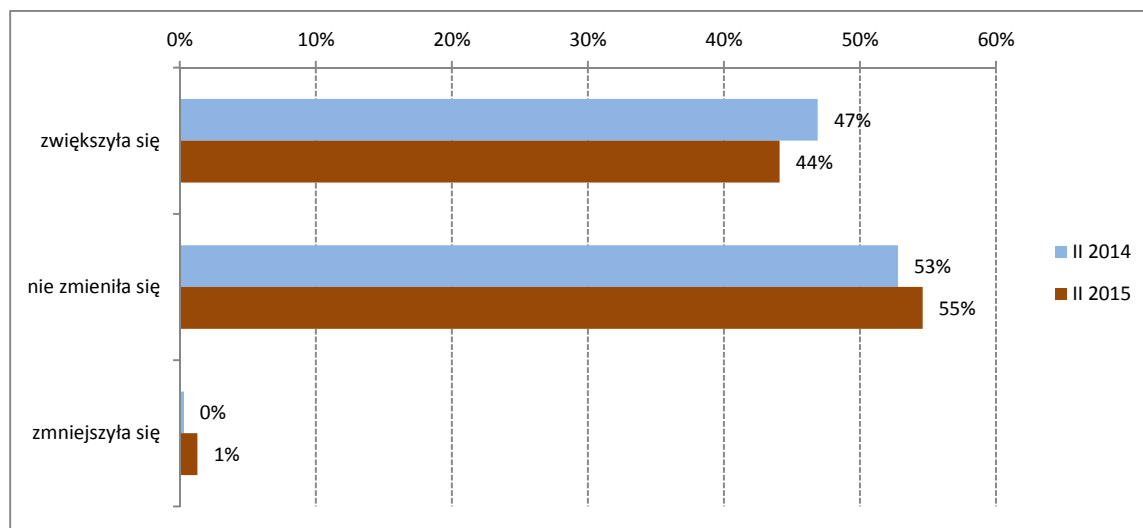


Konkurencja pomiędzy przedsiębiorstwami handlowymi

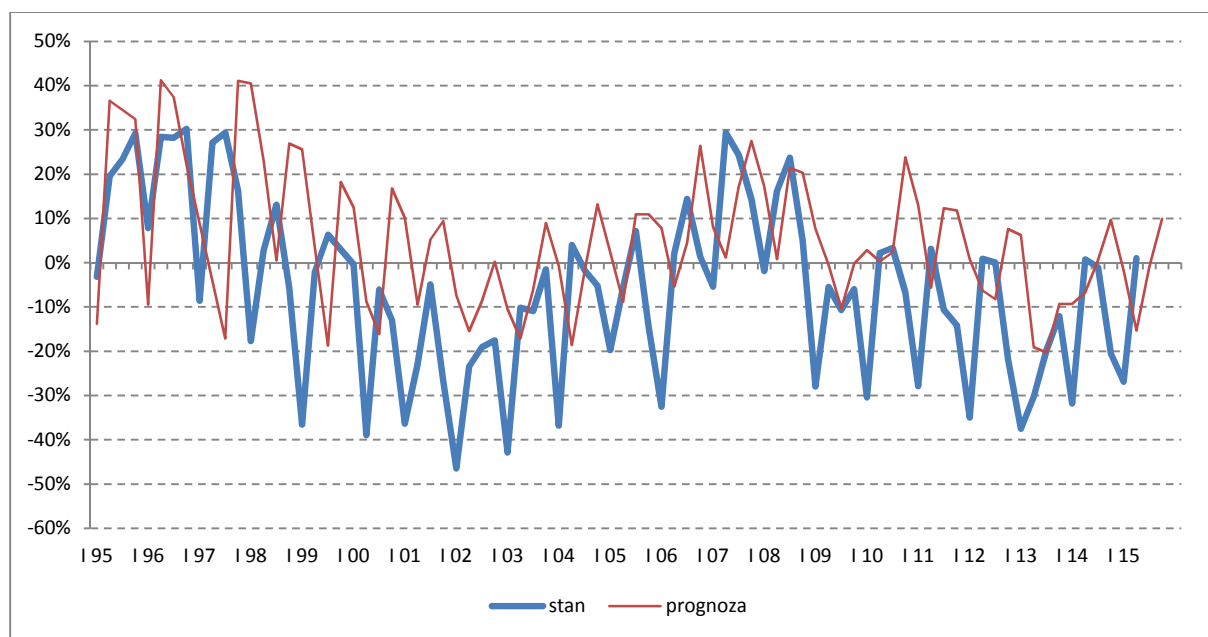


Konkurencja	Okres badania				
	II kw. 2014	III kw. 2014	IV kw. 2014	I kw. 2015	II kw. 2015
Stan	46,6	46,0	42,8	41,4	42,8
Prognoza	42,3	37,3	41,3	40,7	40,1

Konkurencja – składowe salda

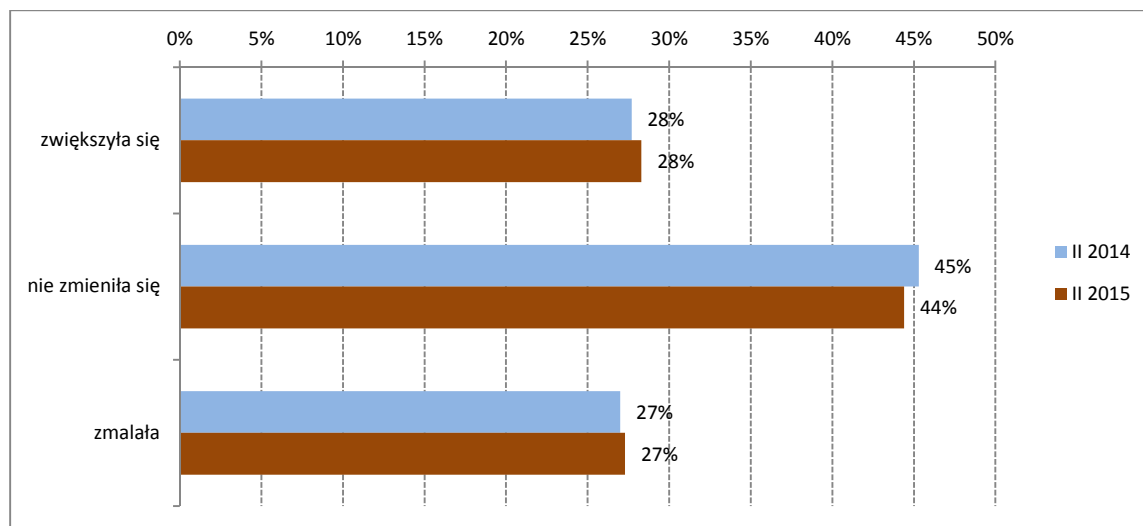


Ilość sprzedawanych towarów

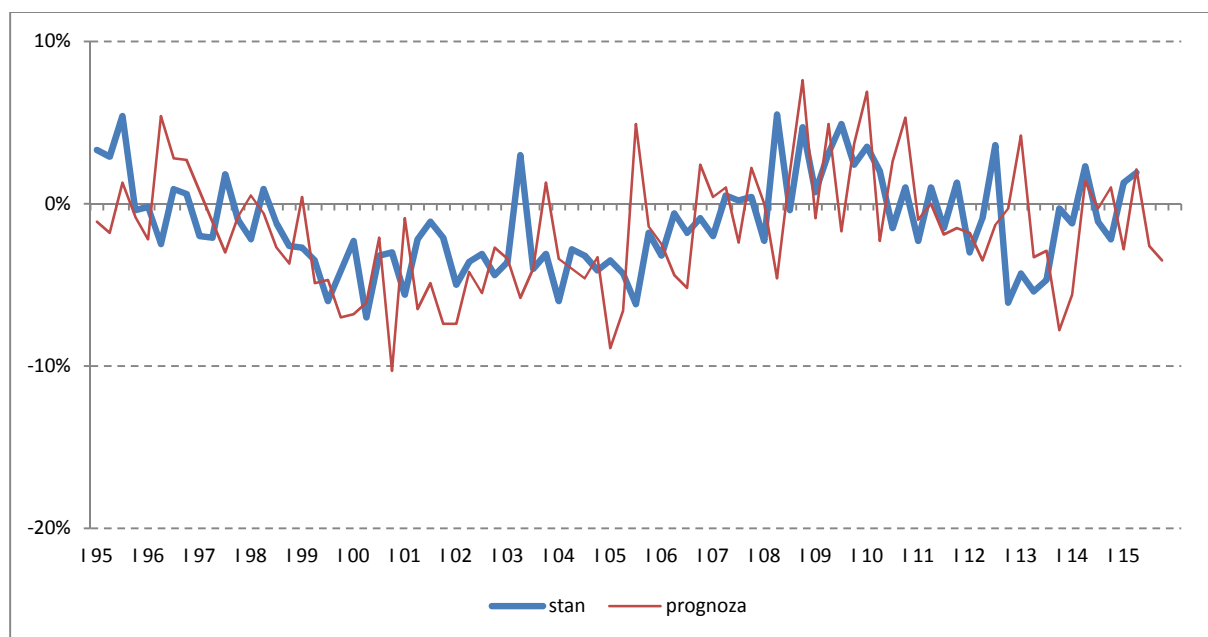


Ilość sprzedawanych towarów	Okres badania				
	II kw. 2014	III kw. 2014	IV kw. 2014	I kw. 2015	II kw. 2015
Stan	0,7	-1,1	-20,5	-26,9	1,0
Prognoza	9,7	-1,9	-15,3	-1,0	9,9

Ilość (wolumen) sprzedawanych towarów – składowe salda

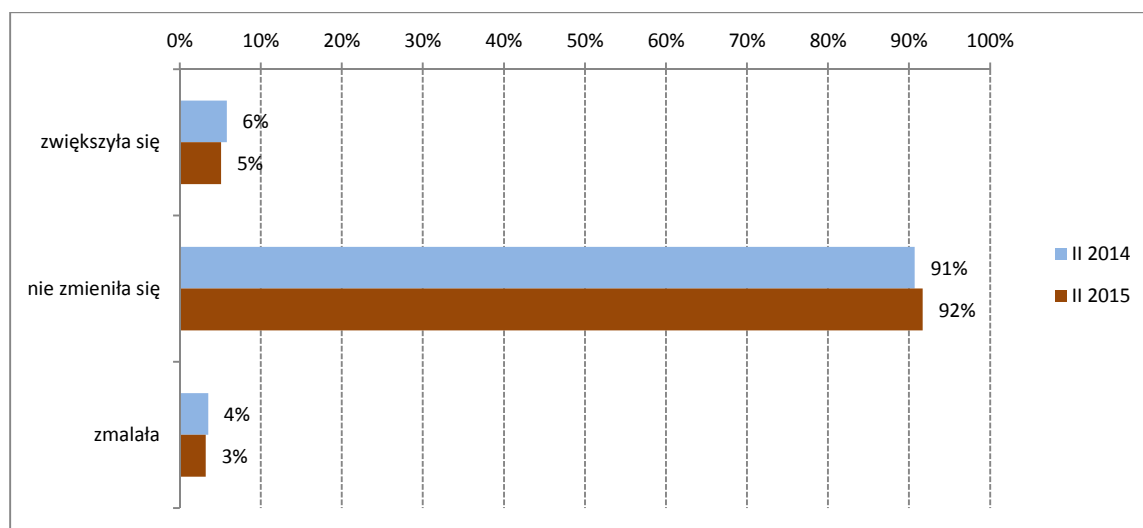


Powierzchnia magazynowa

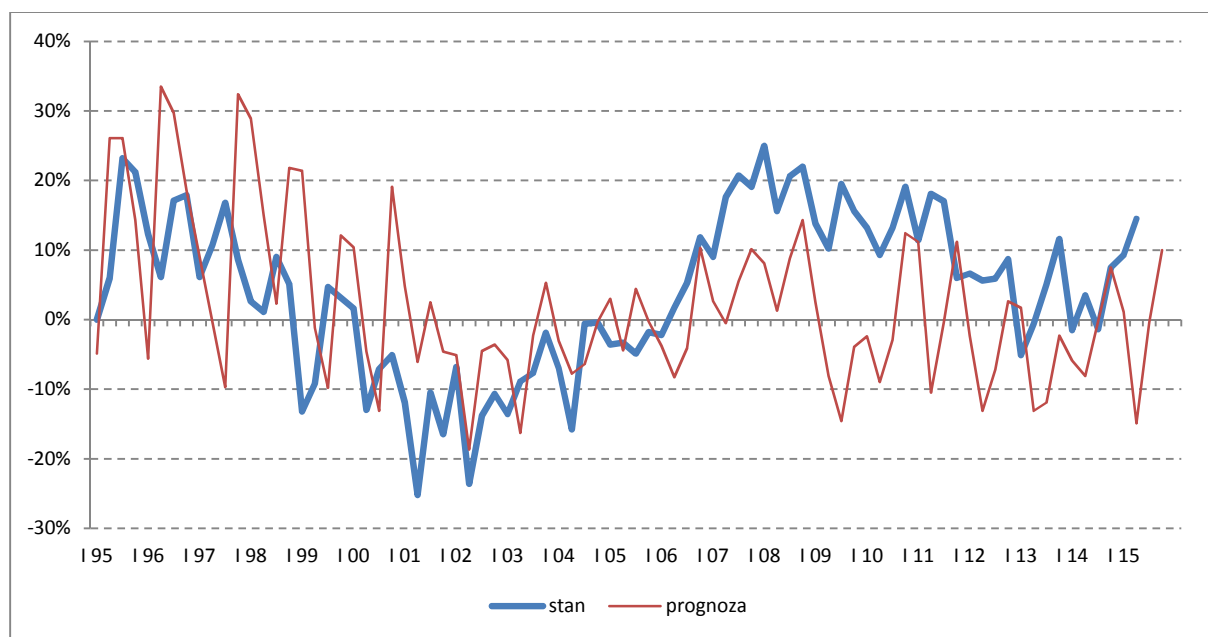


Powierzchnia magazynowa	Okres badania				
	II kw. 2014	III kw. 2014	IV kw. 2014	I kw. 2015	II kw. 2015
Stan	2,3	-1,1	-2,2	1,3	1,9
Prognoza	1,0	-2,8	2,1	-2,6	-3,5

Powierzchnia magazynowa – składowe salda

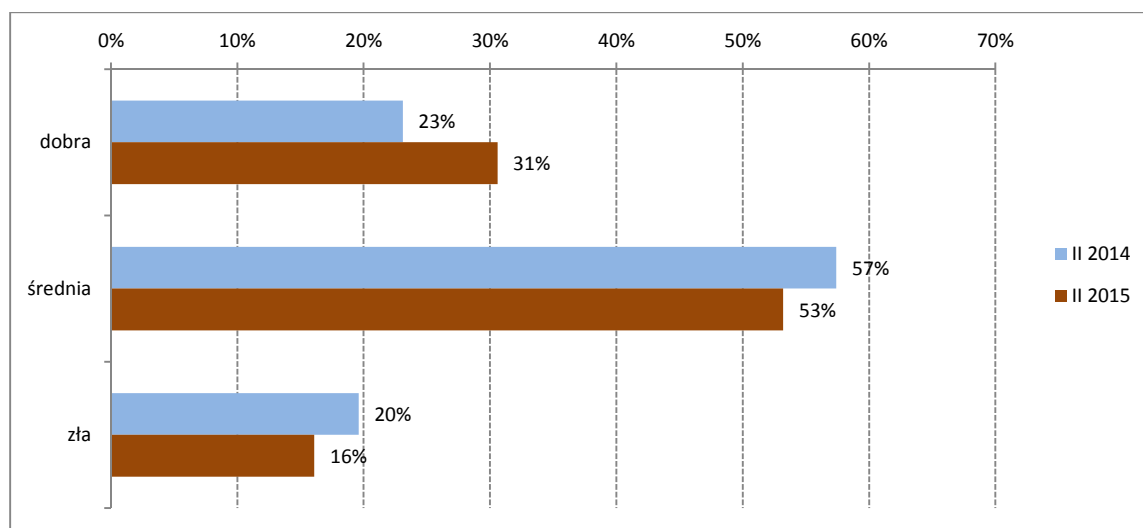


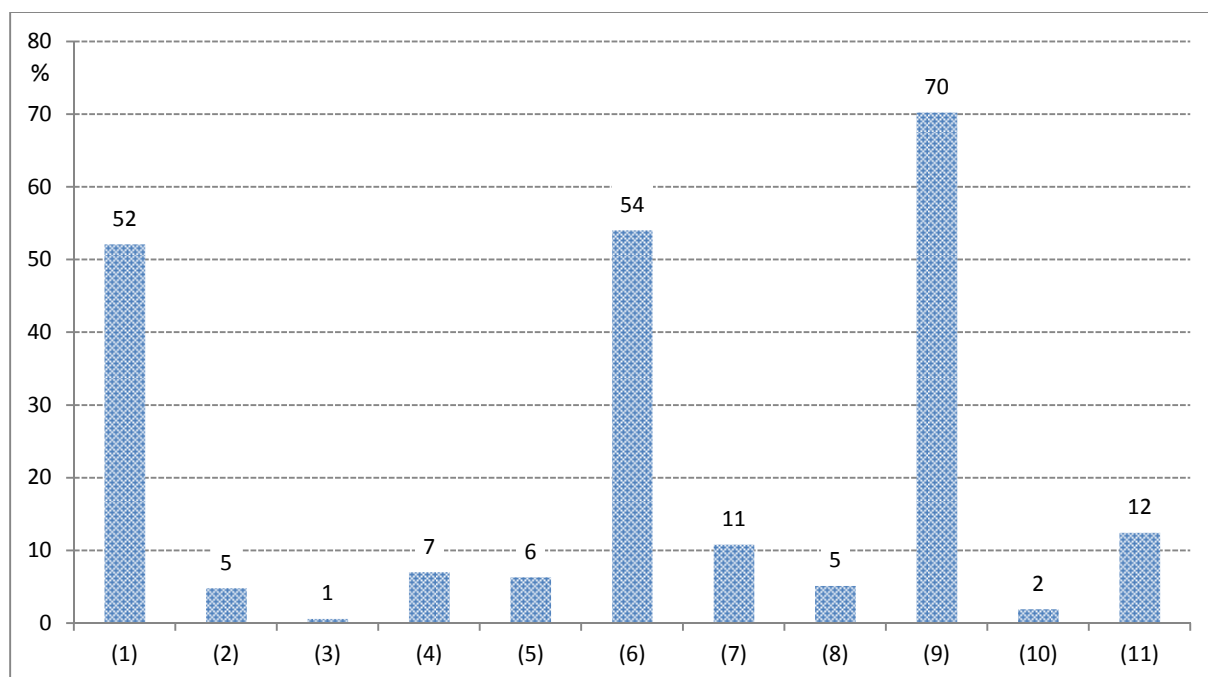
Ogólna sytuacja przedsiębiorstw handlowych



Ogólna sytuacja przedsiębiorstw	Okres badania				
	II kw. 2014	III kw. 2014	IV kw. 2014	I kw. 2015	II kw. 2015
Stan	3,5	-1,4	7,5	9,3	14,5
Prognoza	7,5	1,5	-14,9	-0,4	10,0

Ogólna sytuacja przedsiębiorstw – składowe salda



Czynniki ograniczające polepszenie sytuacji przedsiębiorstw handlowych

- (1) Niedostateczny popyt
- (2) Niedostateczna podaż sprzedawanych towarów
- (3) Jakość towarów
- (4) Wysokość oprocentowania kredytów
- (5) Możliwość uzyskania kredytów
- (6) Koszty zatrudnienia pracowników
- (7) Powierzchnia sprzedaży
- (8) Wielkość magazynów
- (9) Konkurencja
- (10) Nie występują
- (11) Inne

Poziom cen towarów w badanych przedsiębiorstwach handlowych od II kwartału 2010 r. do II kwartału 2015 r.

Kwartał	Wzrost ogółem %	w tym:			Bez zmian %	Spadek %
		o więcej %	o tyle samo %	o mniej %		
II 2015	27,8	6,4	15,0	6,4	55,6	16,6
I 2015	26,8	7,5	13,7	5,6	56,2	17,0
IV 2014	23,1	7,1	7,1	8,9	62,5	14,3
III 2014	31,3	4,6	19,2	7,5	57,3	11,4
II 2014	44,2	10,1	22,4	11,7	48,6	7,3
I 2014	37,9	11,7	14,5	11,7	54,8	7,4
IV 2013	42,6	13,4	18,0	11,2	50,3	7,1
III 2013	37,1	8,9	19,6	8,6	51,5	11,3
II 2013	42,8	14,8	17,0	11,0	49,2	7,9
I 2013	46,0	12,6	18,8	14,6	40,1	13,9
IV 2012	55,5	16,3	26,7	12,5	38,7	5,8
III 2012	59,7	12,6	27,7	19,4	33,9	6,5
II 2012	56,9	23,7	17,9	15,3	37,3	5,8
I 2012	61,5	26,0	22,3	13,2	29,2	9,3
IV 2011	55,5	22,1	18,7	14,7	39,5	5,0
III 2011	59,7	19,8	29,7	10,2	38,4	2,0
II 2011	69,9	34,6	25,0	10,3	26,5	3,7
I 2011	58,7	30,3	19,5	8,9	38,0	3,3
IV 2010	56,4	14,6	26,7	15,1	37,8	5,9
III 2010	49,2	14,3	27,6	7,3	41,4	9,4
II 2010	50,2	9,4	25,7	15,1	44,9	4,9

IV. SUMMARY

In the 2nd quarter of 2015 business conditions in the trade sector did not change in comparison with the previous quarter. The IRG SGH confidence indicator (IRGTRD) quarterly increased by 0.2 pt to +2.4 pts. It was however lower than the second quarters' average over the last ten years (which amounted to +3.9 pts), and was 2.3 pts down from the April 2014 figure.

The changes of IRGTRD varied depending on the business profile of trading firms. For the majority of them a rise in IRGTRD was recorded, the highest one for traders operating in the following markets: furniture and lighting equipment; timber and building materials; metal products, paints and glass. Those are also the branches for which the highest confidence indicator was recorded.

The balance of overall standing of trading enterprises grew, compared to the previous quarter, by 27.4 pts and amounted to +1.3 pts, the value lower than recorded one year earlier (by 3.7 pts). The assessment of overall situation of trading enterprises was much in line with their financial standing – the balance of the latter equaled to 0.0 pts.

The balances of purchases from domestic and foreign suppliers substantially increased. The balance of employment ramped up too. Trading enterprises assessed their overall standing in the 2nd quarter of 2015 as good, and the balance amounted to +14.5 pts. Distribution of responses as to the current-situation balance was as follows: 30.6% of the firms considered their overall standing as good, 53.2% as average, and 16.1% as poor.

In Q2 2015, as compared to the previous quarter, 27.8 % of trading enterprises increased their selling prices (of which 6.4% reported price increases higher than a quarter earlier, 15.0% – the same, and 6.4% – smaller increases), 55.6% of traders did not change prices, and 16.0% lowered their prices.

The positive balance of competition for the surveyed trading enterprises has remained high for many years. The business indicator increased for all groups of enterprises, distinguished by the size of a firm (measured by the number of employees) and the area it operates.

Since the beginning of the survey three main factors, such as competition, employment cost and insufficient demand, have been pointed out as barriers to the improvement in overall standing of trading enterprises.