

Instytut Rozwoju Gospodarczego

**SZKOŁA GŁÓWNA HANDLOWA
W WARSZAWIE**

Elżbieta Adamowicz

Konrad Walczyk

**KONIUNKTURA W PRZEMYŚLE
MARZEC 2015**

ISSN 2392-3687

Badanie okresowe nr 318

BADANIA KONIUNKTURY GOSPODARCZEJ INSTYTUTU ROZWOJU GOSPODARCZEGO

Rada Programowa:

Elżbieta Adamowicz (przewodnicząca), Joanna Klimkowska (sekretarz)

Marco Malgarini, Gernot Nerb, Ataman Ozyildirim, Janusz Stacewicz, István János Tóth

Komitety Redakcyjny i adres Redakcji:

Konrad Walczyk (Redaktor Naczelny)

Elżbieta Adamowicz

Małgorzata Krypa

02-521 Warszawa, ul. Rakowiecka 22

www.sgh.waw.pl/irg

Wydawnictwo:

Szkoła Główna Handlowa w Warszawie

02-554 Warszawa, al. Niepodległości 162

Wersja elektroniczna czasopisma jest wersją pierwotną

Publikacja została zrecenzowana zgodnie z wytycznymi MNiSW

©Copyright by Szkoła Główna Handlowa w Warszawie, Warszawa 2015

Wszelkie prawa zastrzeżone. All rights reserved.

ISSN 2392-3687

Nr rej. PR 18393

Informacje dotyczące zamówień na prenumeratę pliku pdf znajdują się na stronie:

www.sgh.waw.pl/instytut/irg/warunki-prenumeraty

SPIS TREŚCI

| | |
|---------------------------------------------------------------|----|
| I. METODYKA BADANIA KONIUNKTURY W PRZEMYŚLE PRZETWÓRCZYM..... | 4 |
| II. WSKAŹNIK KONIUNKTURY | 6 |
| III. WYNIKI BADANIA I WNIOSKI | 9 |
| 1. WNIOSKI OGÓLNE | 9 |
| 2. ZBIORCZE ZESTAWIENIE SALD | 11 |
| 3. ANALIZA WYNIKÓW..... | 12 |
| 1) Produkcja | 12 |
| 2) Zamówienia | 14 |
| 3) Zamówienia eksportowe | 16 |
| 4) Zapasy wyrobów gotowych..... | 18 |
| 5) Ceny | 20 |
| 6) Zatrudnienie | 22 |
| 7) Sytuacja finansowa | 24 |
| 8) Ogólna sytuacja gospodarki | 26 |
| IV. SUMMARY | 28 |
| V. STATYSTYKA ANKIETY | 29 |

I. METODYKA BADANIA KONIUNKTURY W PRZEMYSŁE PRZETWÓRCZYM

Badania koniunktury gospodarczej metodą testu są prowadzone w celu uzyskania informacji o stanie gospodarki. Do głównych zalet tych badań należą szybkość pozyskiwania i aktualność informacji. Instytut Rozwoju Gospodarczego SGH rozpoczął badania koniunktury w 1986 roku, korzystając z doświadczeń wiodących europejskich ośrodków: ISCO (*Istituto Nazionale per lo Studio della Congiuntura*, później ISAE) z Rzymu i IFO (*Institut für Wirtschaft*) z Monachium. Pierwszą partię 250 ankiet wysłano w sierpniu 1986 roku. Zapoczątkowały one regularne badania koniunktury w przemyśle przetwórczym, prowadzone początkowo tylko w przemyśle publicznym. Transformacja systemu gospodarczego sprzyjała rozszerzeniu badań. Obecnie w IRG SGH prowadzone są badania koniunktury w przemyśle przetwórczym, budownictwie, handlu, rolnictwie, bankowości i gospodarstwach domowych. W ponad 20-letniej historii badań koniunktury wysłaliśmy ponad milion ankiet.

Dane gromadzone w badaniach koniunktury są wykorzystywane zarówno do oceny bieżących zmian poziomów aktywności gospodarczej, jak również długookresowych trendów rozwojowych. Dzięki standaryzacji narzędzi badawczych dane mogą być również wykorzystywane do porównań międzynarodowych. Prace nad harmonizacją formularzy ankiet, używanych do badania koniunktury w krajach przechodzących transformację systemową, prowadzone były od początku lat 90-tych pod patronatem OECD i Unii Europejskiej (EUROSTAT). Znaczną aktywność w tej dziedzinie wykazywał także CIRET (*Centre for International Research on Economic Tendency Survey*), międzynarodowa organizacja, skupiająca główne światowe ośrodki badania koniunktury. W rezultacie szeregu roboczych dyskusji i spotkań ustalono standardowy układ kwestionariuszy ankiet do badania koniunktury w głównych dziedzinach aktywności gospodarczej. IRG SGH jest aktywnym członkiem CIRET.

Źródłem informacji dla Instytutu Rozwoju Gospodarczego są odpowiedzi przedsiębiorstw przemysłowych, uczestniczących w badaniach dobrowolnie. Gwarantuje to niezależność pozyskiwanych informacji. Próba przedsiębiorstw do badań dobierana jest losowo (po dokonaniu warstwowania w populacji generalnej przedsiębiorstw) tak, aby zapewnić jej reprezentatywność ze względu na podstawowe cechy populacji. Pytania kierowane do przedsiębiorstw mają charakter jakościowy. Respondenci regularnie dokonują oceny poszczególnych zmiennych, charakteryzujących w sposób wielowymiarowy działalność gospodarczą. Zmienne te są obserwowane z różną częstotliwością. Co miesiąc przedmiotem badania są:

- wielkość produkcji,
- ogólny portfel zamówień,
- portfel zamówień eksportowych,
- zapasy,
- ceny,
- zatrudnienie,
- sytuacja finansowa przedsiębiorstw,
- sytuacja gospodarcza Polski.

Raz na kwartał, w miesiącach: styczeń, kwiecień, lipiec i październik, badaniu poddawane są:

- wykorzystanie mocy produkcyjnych,
- bariery działalności gospodarczej,
- konkurencyjność towarów zagranicznych na rynku krajowym,

zaś w miesiącach: luty, maj, sierpień i listopad:

-
- wielkość produkcji na eksport,
 - konkurencyjność polskich towarów na rynkach zagranicznych,
 - korzyści z produkcji eksportowej,
 - przeciętny jednostkowy koszt produkcji.

Dwa razy w roku – w kwietniu i październiku – przedmiotem oceny są:

- wydatki inwestycyjne,
- zamierzenia inwestycyjne,
- czynniki ograniczające inwestycje.

Respondenci dokonują oceny zmian w badanych obszarach działalności gospodarczej, posługując się skalą trójstopniową. Dla większości pytań ankiety możliwe są następujące warianty odpowiedzi:

- stan normalny, typowy (brak zmian, =)
- poprawa sytuacji (wzrost, +),
- pogorszenie sytuacji (spadek, -).

W przypadku pytania o portfel zamówień eksportowych dochodzi dodatkowy wariant – „nie dotyczy”. Według tego schematu formułowane są odpowiedzi dotyczące zarówno sytuacji bieżącej przedsiębiorstw (stan), jak i przewidywań co do najbliższej przyszłości.

Dla wszystkich pytań ankiety obliczane są statystyki bilansowe (saldo). Stanowią one różnice między odsetkami odpowiedzi stwierdzającymi poprawę sytuacji a odsetkami odpowiedzi wskazującymi na jej pogorszenie. Salda ważone są wielkością zatrudnienia i przybierają wartości z przedziału od -100 do +100. Na ich podstawie dokonywana jest ocena dynamiki poszczególnych zmiennych, badanych w teście koniunktury.

Syntetyczną miarą koniunktury w przemyśle przetwórczym jest wskaźnik koniunktury. Do końca 2012 r. był liczony jako średnia ruchoma sald stanu i przewidywań produkcji z ostatnich trzech miesięcy. Od stycznia 2013 r. wskaźnik jest liczony metodą unijną, jako średnia arytmetyczna trzech sald: przewidywań produkcji, stanu zamówień i stany zapasów ze znakiem ujemnym¹.

Dane w biuletynie prezentowane są w dwóch szeregach czasowych: surowym (nieoczyszczonym) i po usunięciu wahań sezonowych i przypadkowych (oczyszczonym, zredukowanym do komponentu trend+cykl) metodą TRAMO-SEATS.

Wyniki badania są obliczane w następujących przekrojach:

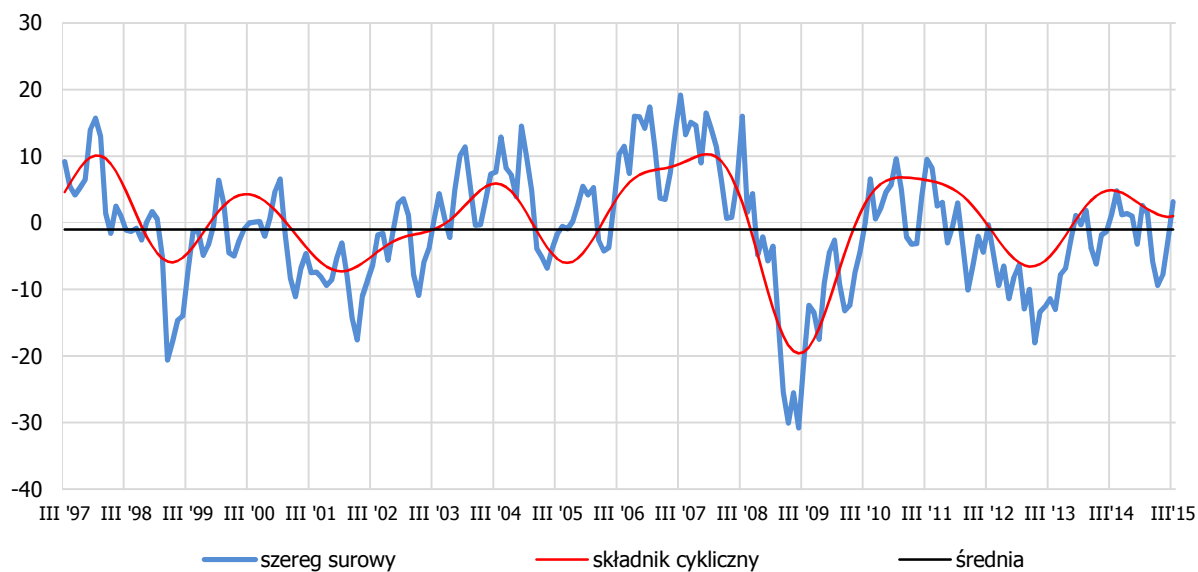
- forma własności,
- rodzaj prowadzonej działalności (główne grupy przemysłowe),
- wielkość zatrudnienia,
- miejsce prowadzenia działalności.

Informacje zawarte w niniejszym czasopiśmie oparte są na wynikach ankietowego badania koniunktury w przemyśle przetwórczym, przeprowadzonego przez IRG SGH po raz 318. W badaniu uczestniczyły 332 przedsiębiorstwa.

¹ Metodyka prowadzenia badań koniunktury i – w szczególności – obliczania wskaźników koniunktury jest opisana w dokumencie Komisji Europejskiej pt. *The joint harmonised EU programme of business and consumer surveys. User guide* z dn. 4 lipca 2007 r. Program zharmonizowanych badań koniunktury został wprowadzony decyzją Komisji Europejskiej z dnia 15 listopada 1961 r. (ze zm.).

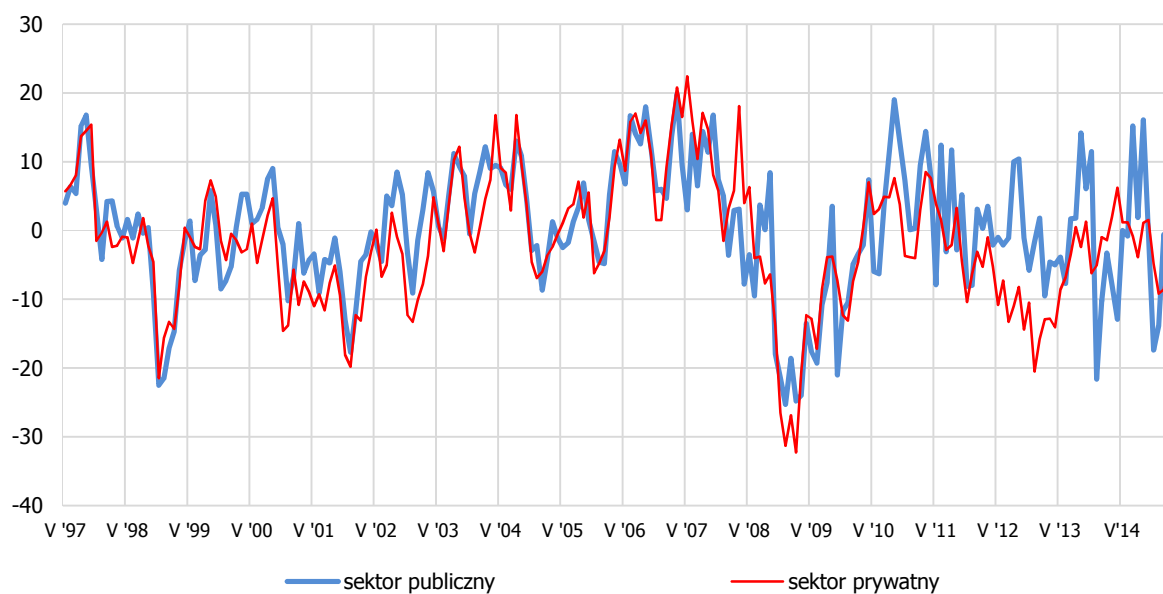
II. WSKAŹNIK KONIUNKTURY

Wskaźnik koniunktury w przemyśle przetwórczym

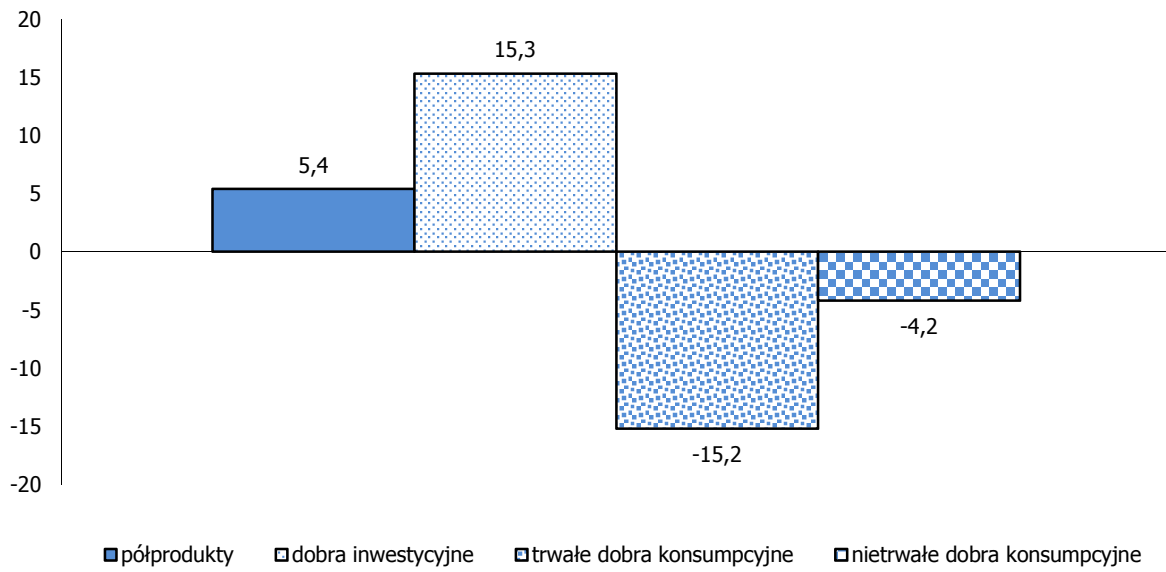


| | Okres badania | | | | | |
|--------------------------------------------|---------------|-------|--------|------|-------|--------|
| | X'14 | XI'14 | XII'14 | I'15 | II'15 | III'15 |
| Wskaźnik koniunktury | 1,4 | -5,8 | -9,4 | -7,8 | -2,6 | 3,2 |
| Wskaźnik koniunktury w sektorze publicznym | -0,6 | -17,4 | -13,8 | -0,6 | -6,4 | 3,1 |
| Wskaźnik koniunktury w sektorze prywatnym | 1,5 | -4,8 | -9,2 | -8,6 | -2,4 | 3,1 |

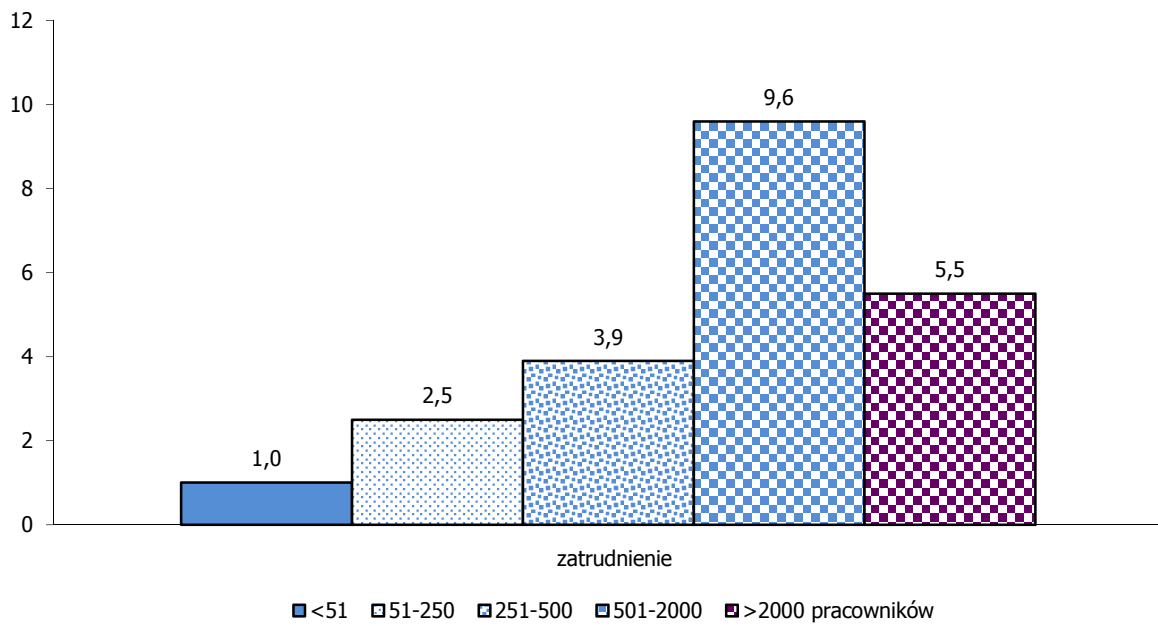
Wskaźnik koniunktury wg sektorów własnościowych



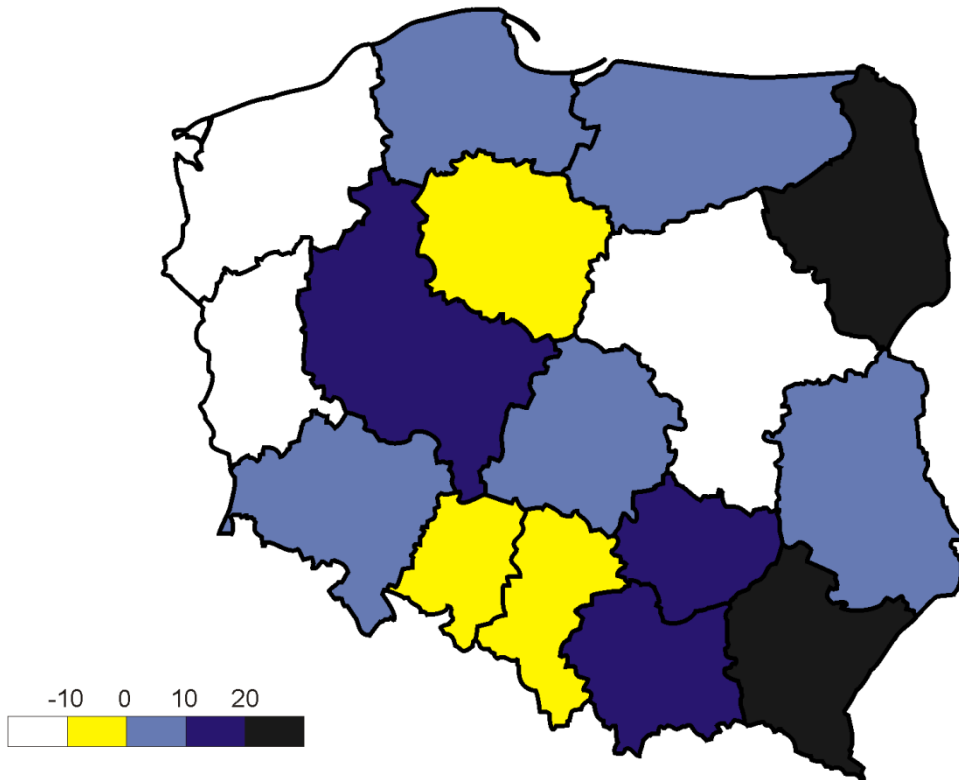
Wskaźnik koniunktury wg głównych grup przemysłowych



Wskaźnik koniunktury wg grup zatrudnienia



Wskaźnik koniunktury w regionach



III. WYNIKI BADANIA I WNIOSKI

1. Wnioski ogólne

1. W marcu 2015 roku wskaźnik koniunktury w przemyśle przetwórczym zwiększył swoją wartość w stosunku do lutego o 5,8 pkt. Obecna wartość wskaźnika, +3,2 pkt., jest wyższa od wartości sprzed roku o 1,9 pkt. W sektorze prywatnym wartość wskaźnika koniunktury zwiększyła się w ciągu miesiąca o 5,5 pkt., do poziomu +3,1 pkt. Jest to wartość wyższa niż przed rokiem o 1,1 pkt. Wartość wskaźnika w sektorze publicznym jest taka sama, +3,1 pkt. W ciągu miesiąca wskaźnik zwiększył swoją wartość o 9,5 pkt., a w ciągu roku o 11 pkt.

2. W przekroju według wielkości przedsiębiorstwa poprawę koniunktury odnotowano we wszystkich grupach przedsiębiorstw. Największy przyrost wartości wskaźnika miał miejsce w grupie przedsiębiorstw zatrudniających od 251 do 500 pracowników (o 13 pkt.), a najmniejszy w przedsiębiorstwach zatrudniających od 51 do 251 pracowników (o 0,9 pkt.). Najwyższą wartość, +9,6 pkt., wskaźnik koniunktury przyjął dla przedsiębiorstw zatrudniających od 501 do 2000 pracowników. Najniższą wartość, +1,0 pkt., wskaźnik przyjął dla przedsiębiorstw najmniejszych, zatrudniających do 50 pracowników.

3. W przekroju według głównych grup produktowych pogorszenie koniunktury miało miejsce tylko w grupie przedsiębiorstw produkujących trwałe dobra konsumpcyjne. Wartość wskaźnika dla tej grupy zmniejszyła się o 4,1 pkt. i wynosi -15,2 pkt. W pozostałych grupach miała miejsce poprawa koniunktury. Największy przyrost wartości wskaźnika, o 14,7 pkt., odnotowano w grupie przedsiębiorstw produkujących dobra inwestycyjne. Dla tej grupy wskaźnik przyjął też najwyższą wartość, +15,3 pkt. Najniższą wartość wskaźnik przyjął dla przedsiębiorstw produkujących trwałe dobra konsumpcyjne (-15,3 pkt.).

4. W przekroju regionalnym pogorszenie koniunktury odnotowano w trzech województwach: kujawsko-pomorskim, lubuskim i warmińsko-mazurskim. W pozostałych koniunktura poprawiła się. Największe pogorszenie miało miejsce w województwie lubuskim, a największa poprawa w województwie zachodniopomorskim. Najwyższą wartość, +24,2 pkt., wskaźnik koniunktury przyjął dla województwa podlaskiego; najniższą, -15,3 pkt., dla mazowieckiego.

5. Wyniki badania marcowego wskazują na umacnianie się poprawy koniunktury. Jest to sytuacja typowa dla tego okresu, związana z nasilaniem się pozytywnego oddziaływania czynników sezonowych. W tym badaniu jest ona widoczna zarówno w aktywności firm prywatnych jak i publicznych. Salda głównych pytań ankiety zwiększyły się zarówno w skali miesiąca i w skali roku. Największe przyrosty wartości sald odnotowano dla poziomu produkcji i zamówień. Przewidywania przedsiębiorstw z obu sektorów na najbliższe miesiące są coraz bardziej optymistyczne mimo napiętej sytuacji politycznej. W nadchodzących miesiącach należy oczekiwać dalszej poprawy koniunktury.

6. Saldo poziomu produkcji zwiększyło się o 17,3 pkt. Wzrost odnotowały zarówno firmy z sektora prywatnego jak i publicznego. Obecna wartość salda, +8,0 pkt., jest wyższa od wartości sprzed roku o 6,3 pkt. Największy wzrost miał miejsce w produkcji dóbr inwestycyjnych (o 35,4 punktu), a spadek zanotowano jedynie w produkcji dóbr konsumpcyjnych trwałego użytku (o 27,1 pkt.). Firmy zgodnie oczekują wzrostu poziomu produkcji w najbliższych miesiącach.

7. W ciągu miesiąca saldo ogólnego portfela zamówień zwiększyło się o 13,1 pkt. Wartość salda jest ciągle ujemna i wynosi -3,7 pkt. Jest to wartość wyższa od wartości sprzed roku o 6,4 pkt. Wzrost zamówień odnotowały zarówno firmy prywatne jak i publiczne. Największy wzrost zamówień miał miejsce w produkcji dóbr inwestycyjnych (o 31,2 punktu), a spadek odnotowano wyłącznie w produkcji dóbr konsumpcyjnych trwałego użytku (o 31,9 pkt.). Firmy z obu sektorów własnościowych oczekują dalszego wzrostu zamówień w nadchodzących miesiącach.

8. Saldo zamówień eksportowych także zwiększyło się, ale nadal pozostaje ujemne. W skali miesiąca jego wartość wzrosła o 5,2 pkt., do poziomu -8,5 pkt. O wzroście informują zarówno firmy prywatne jak i publiczne. Obecna wartość salda jest o 1,9 pkt. wyższa od wartości sprzed roku. Największy wzrost wartości salda odnotowano w produkcji dóbr inwestycyjnych (o 35,4 punktu), a największy spadek w produkcji dóbr konsumpcyjnych trwałego użytku (o 32 pkt.). Zarówno firmy publiczne jak i prywatne oczekują wzrostu zamówień eksportowych w nadchodzących miesiącach.

9. Poziom zapasów zmniejszył się w ciągu miesiąca o 1,3 pkt. O spadku zapasów informują firmy prywatne i publiczne. Obecna wartość salda, +0,7 pkt., jest wyższa od wartości sprzed roku o 0,4 pkt. Największy wzrost zapasów miał miejsce w produkcji dóbr inwestycyjnych (o 12,4 punktu), a największy spadek w produkcji półproduktów (o 6,5 pkt.). Oczekiwania na najbliższe miesiące są zgodne. Firmy oczekują dalszego spadku zapasów.

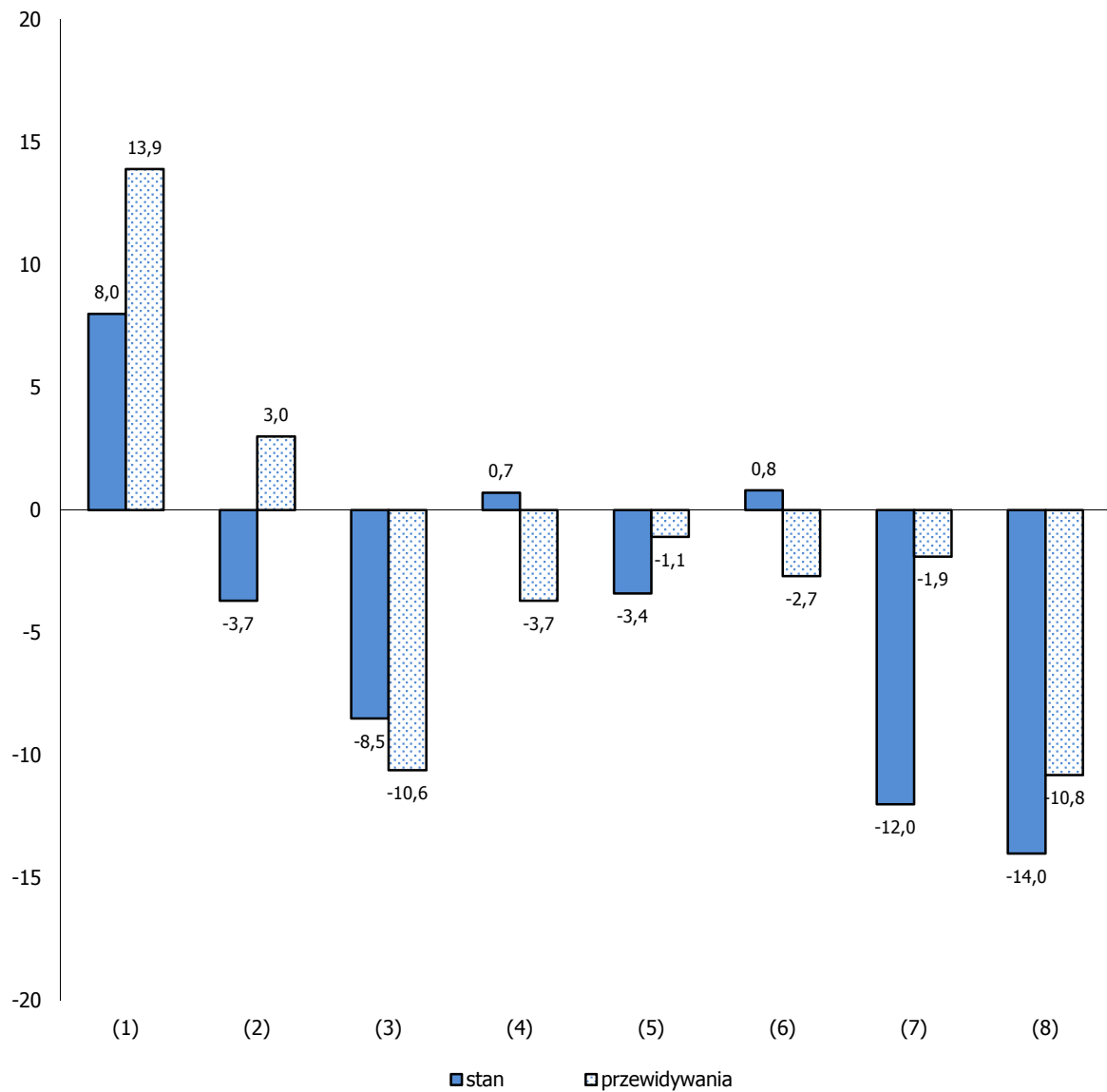
10. Także opinie na temat zmian poziomu cen w tym badaniu są zgodne. Przedsiębiorstwa informują o ich wzroście. Obecna wartość salda, -3,4 pkt., jest wyższa od wartości sprzed miesiąca o 4,2 pkt. i wyższa od wartości sprzed roku o 3,2 pkt. Największy wzrost poziomu cen miał miejsce w produkcji półproduktów (o 7,9 punktu), a największy spadek w produkcji dóbr konsumpcyjnych trwałego użytku (o 11,3 pkt.). Firmy zgodnie oczekują dalszego wzrostu cen w nadchodzących miesiącach.

11. Saldo poziomu zatrudnienia zwiększyło się w ciągu ostatniego miesiąca o 2,4 pkt. i wynosi 0,8 pkt. Jest wyższe od wartości sprzed roku o 0,8 pkt. Wzrost zatrudnienia miał miejsce w firmach z obu sektorów własnościowych. Największy wzrost zatrudnienia miał miejsce w produkcji dóbr inwestycyjnych (o 5,9 punktu). Firmy prywatne oczekują spadku zatrudnienia w najbliższych miesiącach; publiczne nie przewidują jego zmian.

12. Sytuacja finansowa przedsiębiorstw nieznacznie poprawiła się i tylko w firmach prywatnych. Publiczne przedsiębiorstwa informują o pogorszeniu się ich sytuacji finansowej. Saldo tego pytania, -12,0 pkt., jest wyższe od wartości sprzed miesiąca zaledwie o 0,1 pkt., co mieści się w granicach błędu statystycznego. W ciągu roku wartość salda obniżyła się o 2,8 pkt. Poprawa sytuacji finansowej miała miejsce tylko w produkcji półproduktów (o 7 punktów); największe pogorszenie zanotowano w produkcji trwałych dóbr konsumpcyjnych (o 18,1 pkt.). Oczekiwania na najbliższe miesiące są zgodne. Firmy spodziewają się dalszej poprawy ich sytuacji finansowej.

13. Saldo pytania o ogólną ocenę sytuacji gospodarczej kraju zwiększyło swoją wartość w ciągu miesiąca o 2,1 pkt. Obecna wartość salda, -14,0 pkt., jest niższa od poziomu sprzed roku o 5,6 pkt. O poprawie ogólnej sytuacji gospodarczej kraju informują zarówno firmy prywatne jak i publiczne. Największy wzrost wartości salda miał miejsce w produkcji nietrwałych dóbr konsumpcyjnych (o 1,9 punktu), a spadek odnotowano jedynie w produkcji dóbr konsumpcyjnych trwałego użytku (o 25,4 pkt.). Tylko firmy publiczne oczekują poprawy ogólnej sytuacji gospodarczej kraju w nadchodzących miesiącach.

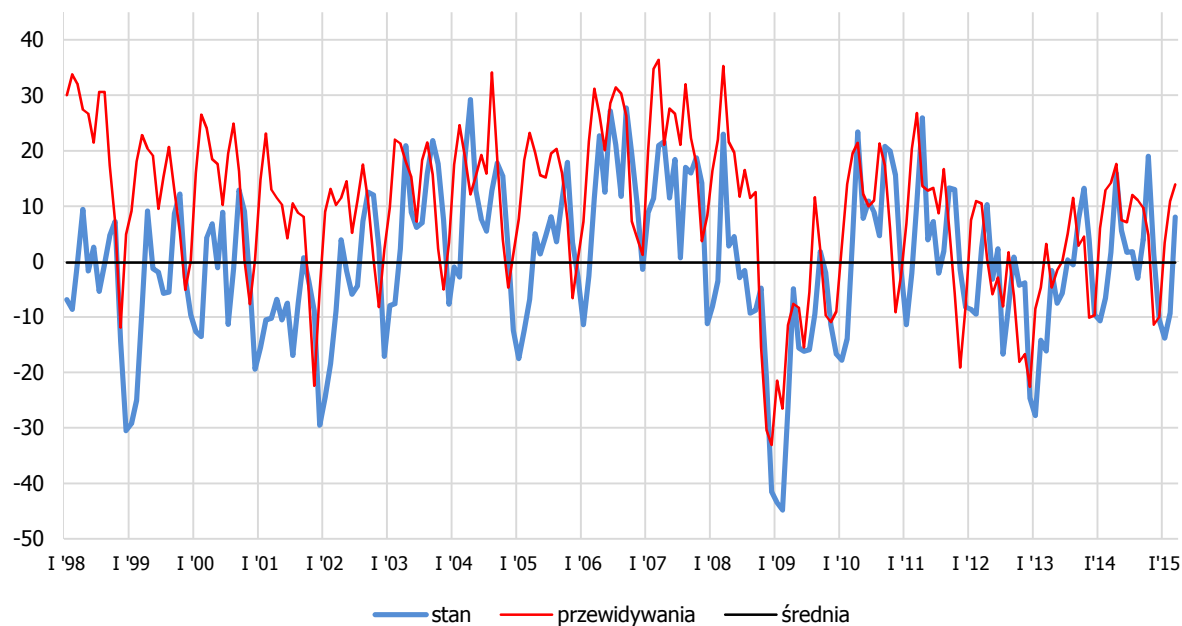
2. Zbiorcze zestawienie sald



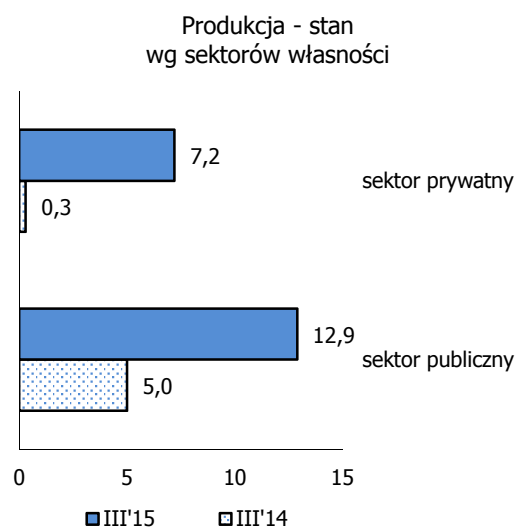
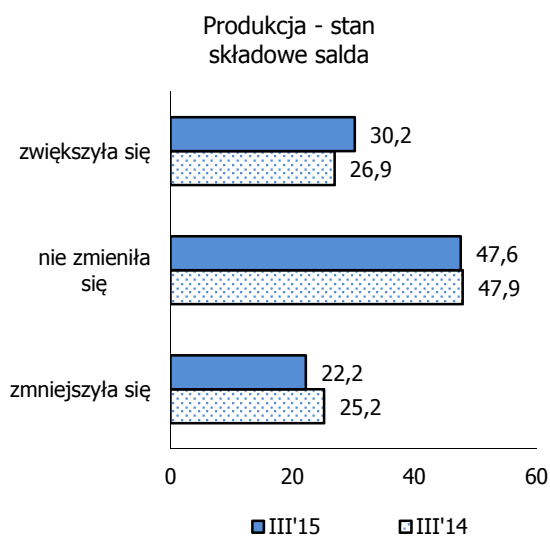
- (1) produkcja
- (2) zamówienia ogółem
- (3) zamówienia eksportowe
- (4) zapasy wyrobów gotowych
- (5) ceny
- (6) zatrudnienie
- (7) sytuacja finansowa
- (8) ogólna sytuacja gospodarki polskiej

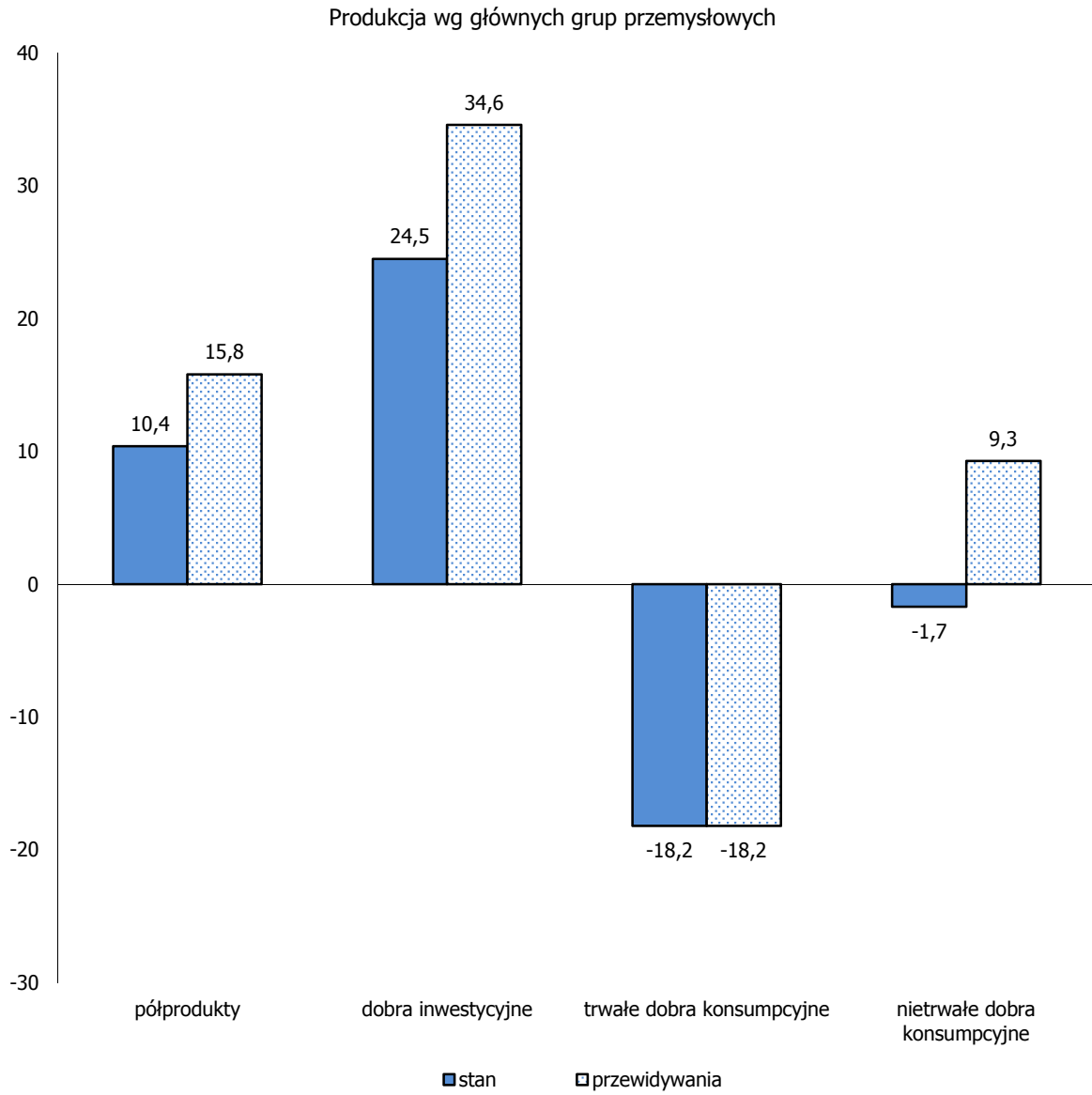
3. Analiza wyników

PRODUKCJA

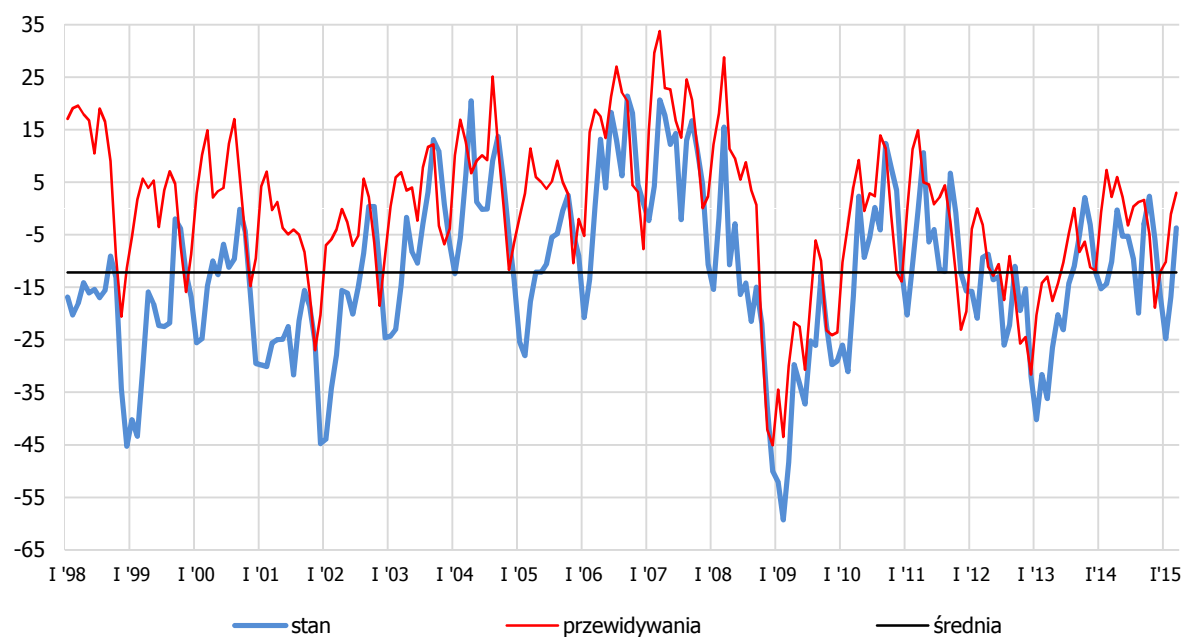


| Produkcja | Okres badania | | | | | |
|---------------|---------------|-------|--------|-------|-------|--------|
| | X'14 | XI'14 | XII'14 | I'15 | II'15 | III'15 |
| Stan | 19,0 | 1,3 | -10,5 | -13,8 | -9,3 | 8,0 |
| Przewidywania | 4,8 | -11,4 | -10,0 | 3,4 | 10,9 | 13,9 |

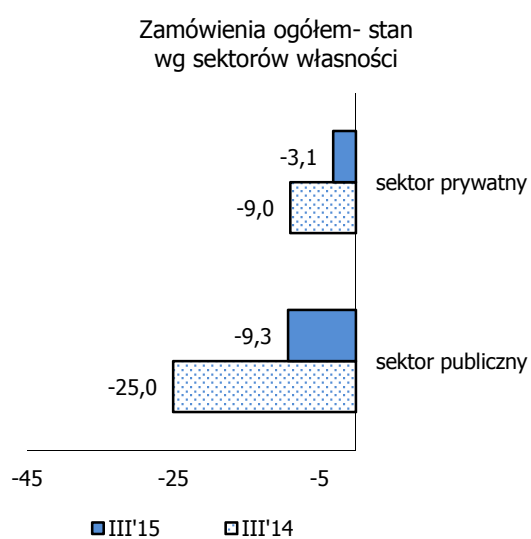
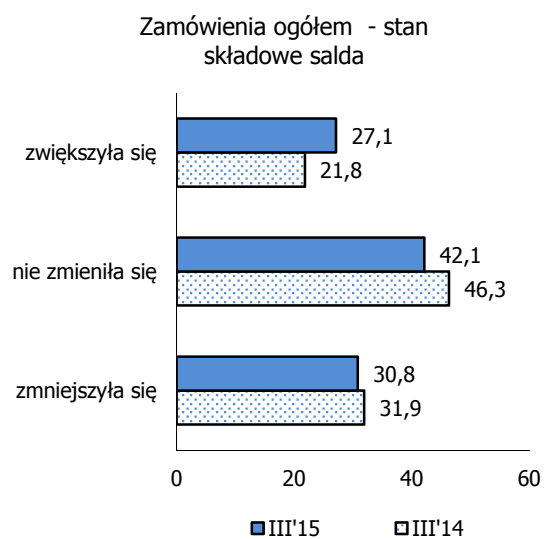




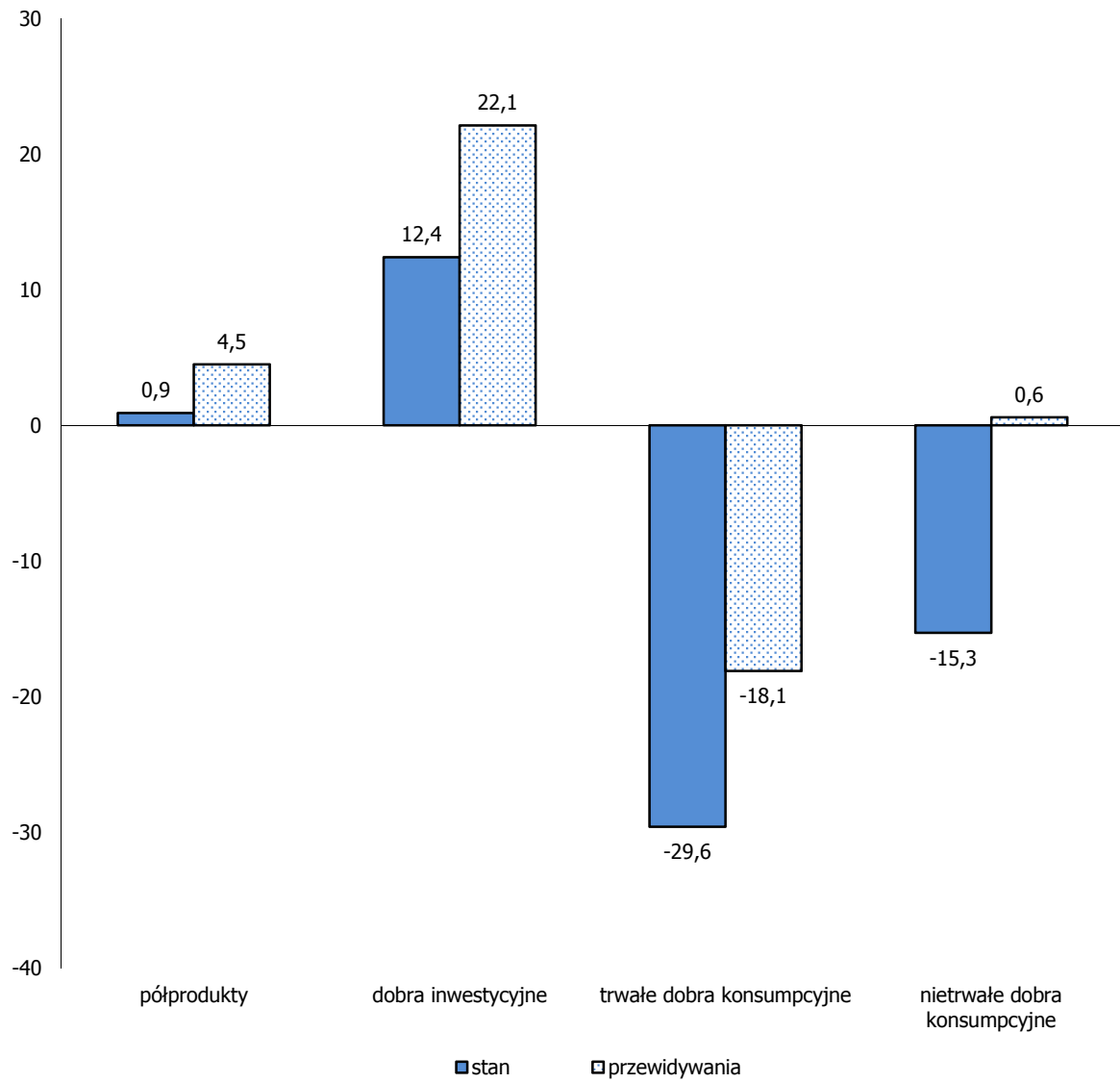
ZAMÓWIENIA OGÓŁEM



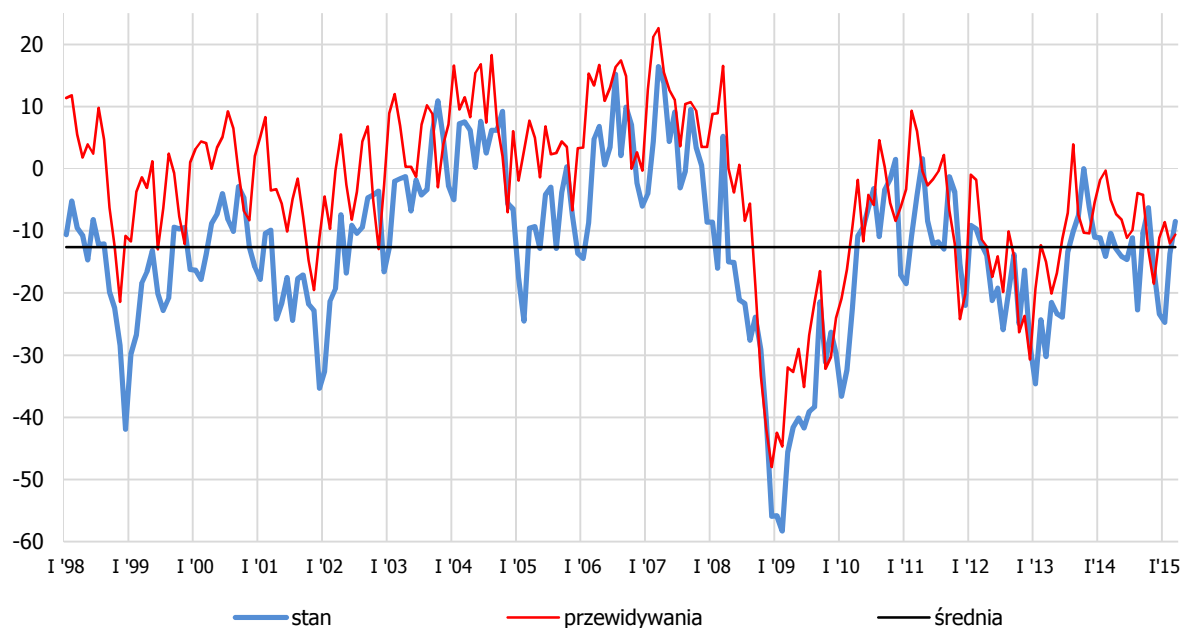
| Zamówienia ogółem | Okres badania | | | | | |
|-------------------|---------------|-------|--------|-------|-------|--------|
| | X'14 | XI'14 | XII'14 | I'15 | II'15 | III'15 |
| Stan | 2,3 | -5,8 | -16,6 | -24,8 | -16,8 | -3,7 |
| Przewidywania | -4,9 | -18,9 | -12,1 | -10,2 | -1,1 | 3,0 |



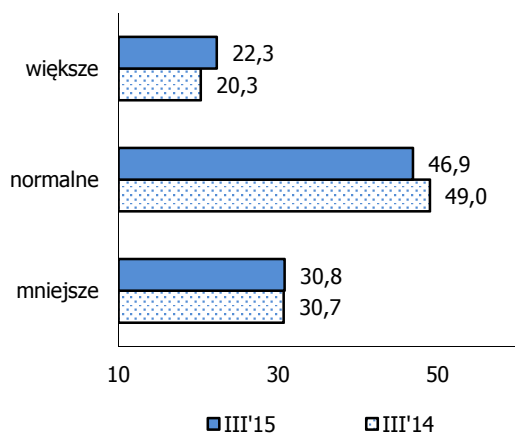
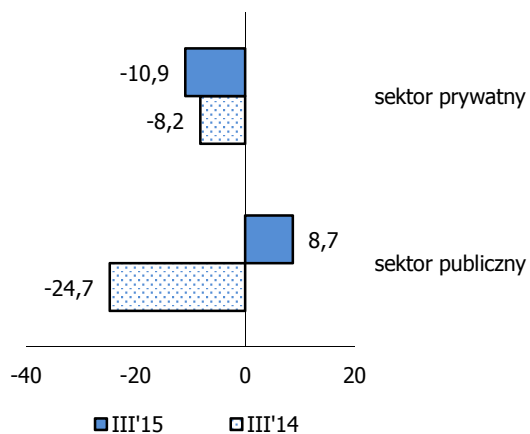
Zamówienia wg głównych grup przemysłowych



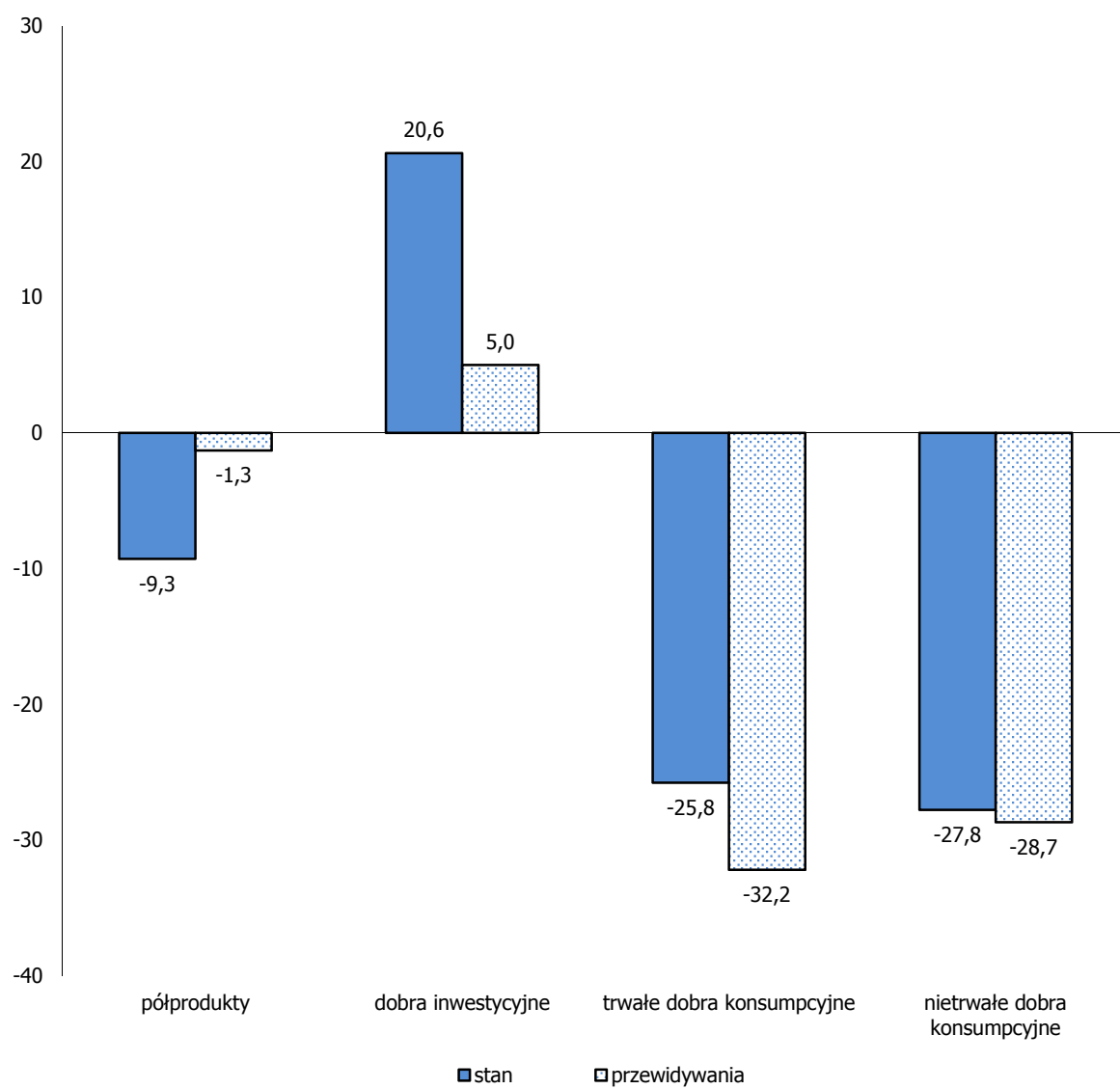
ZAMÓWIENIA EKSPORTOWE



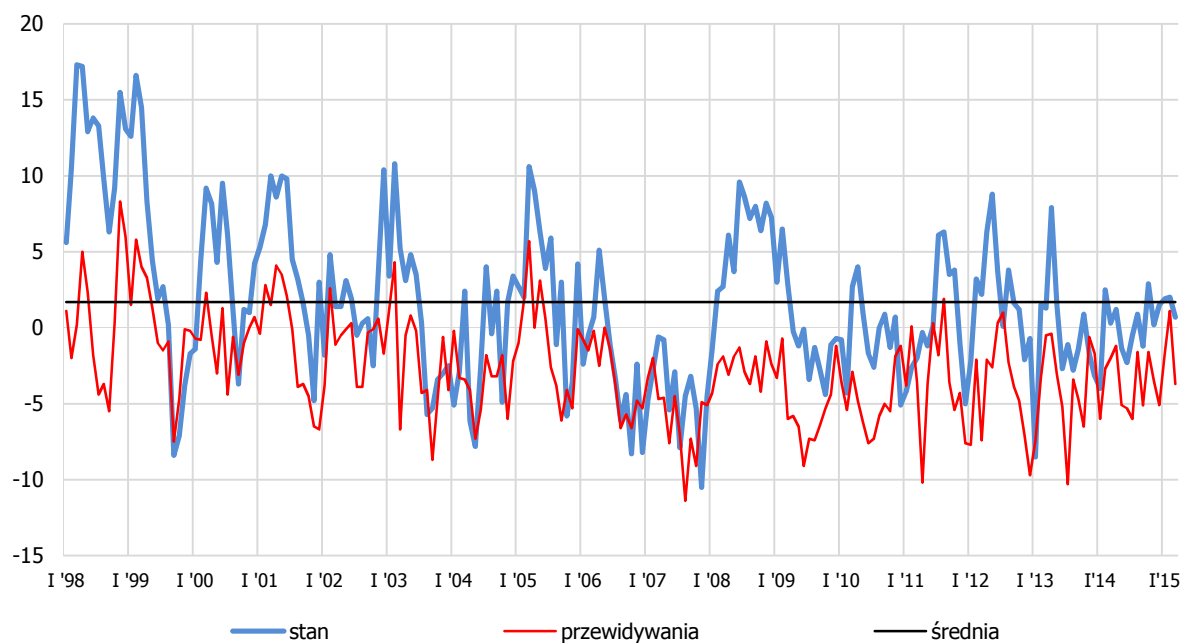
| Zamówienia eksportowe | Okres badania | | | | | |
|-----------------------|---------------|-------|--------|-------|-------|--------|
| | X'14 | XI'14 | XII'14 | I'15 | II'15 | III'15 |
| Stan | -6,3 | -16,1 | -23,4 | -24,7 | -13,7 | -8,5 |
| Przewidywania | -13,2 | -18,5 | -11,1 | -8,6 | -12,0 | -10,6 |

Zamówienia eksportowe - stan
składowe saldaZamówienia eksportowe - stan
wg sektorów własności

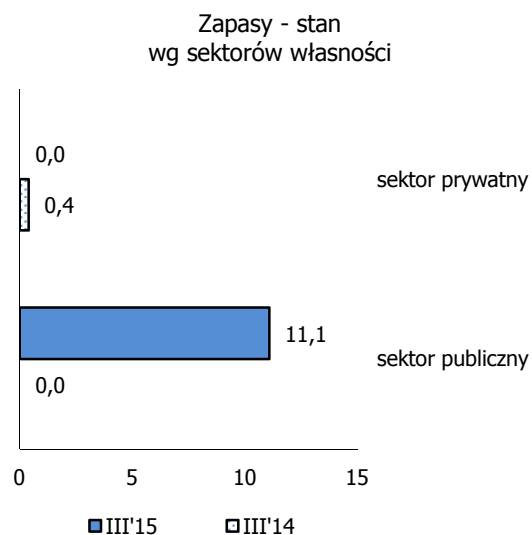
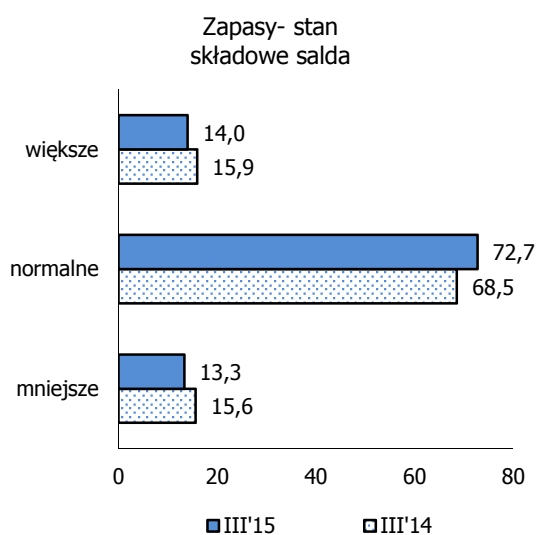
Zamówienia eksportowe wg głównych grup przemysłowych



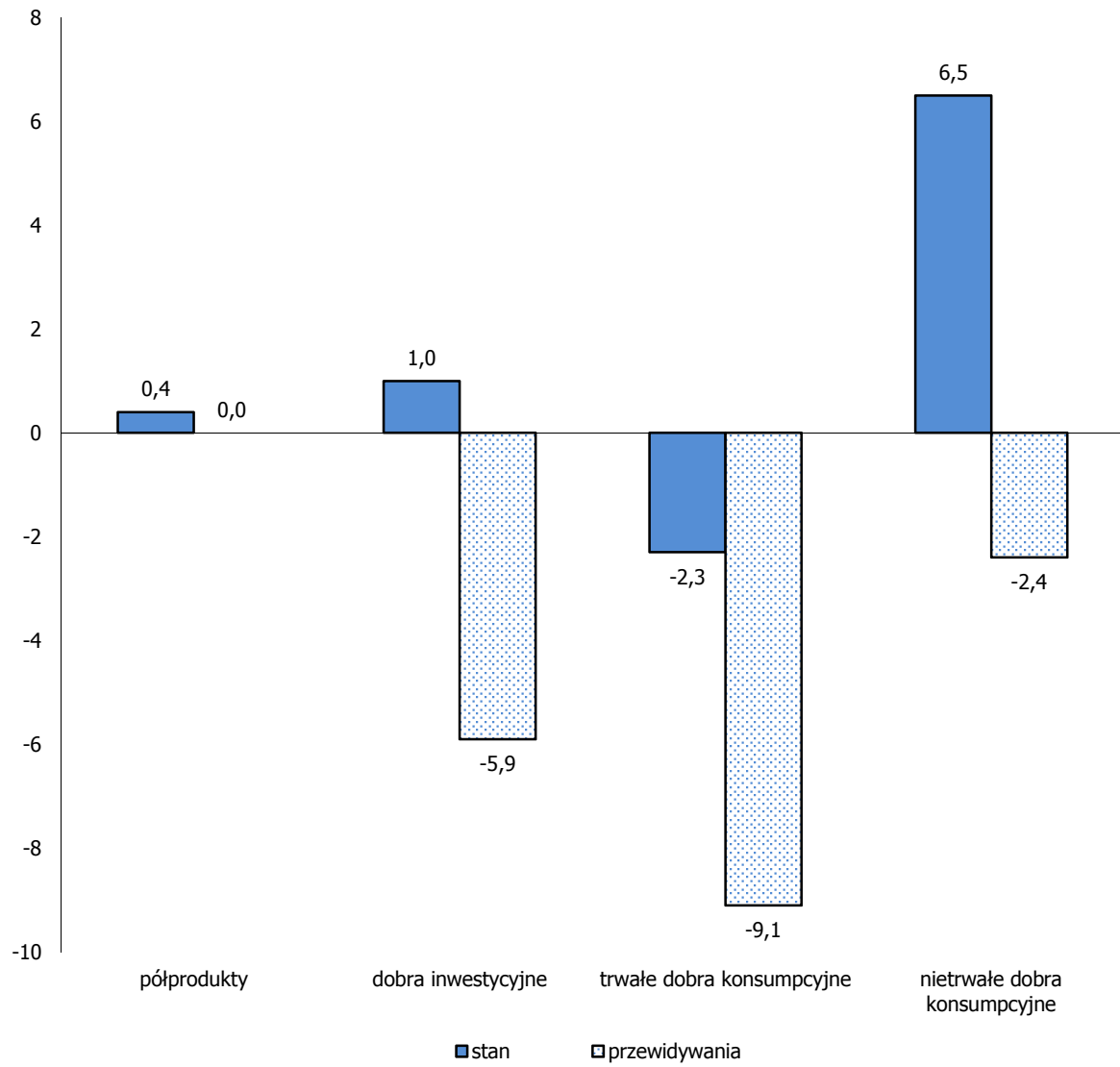
ZAPASY



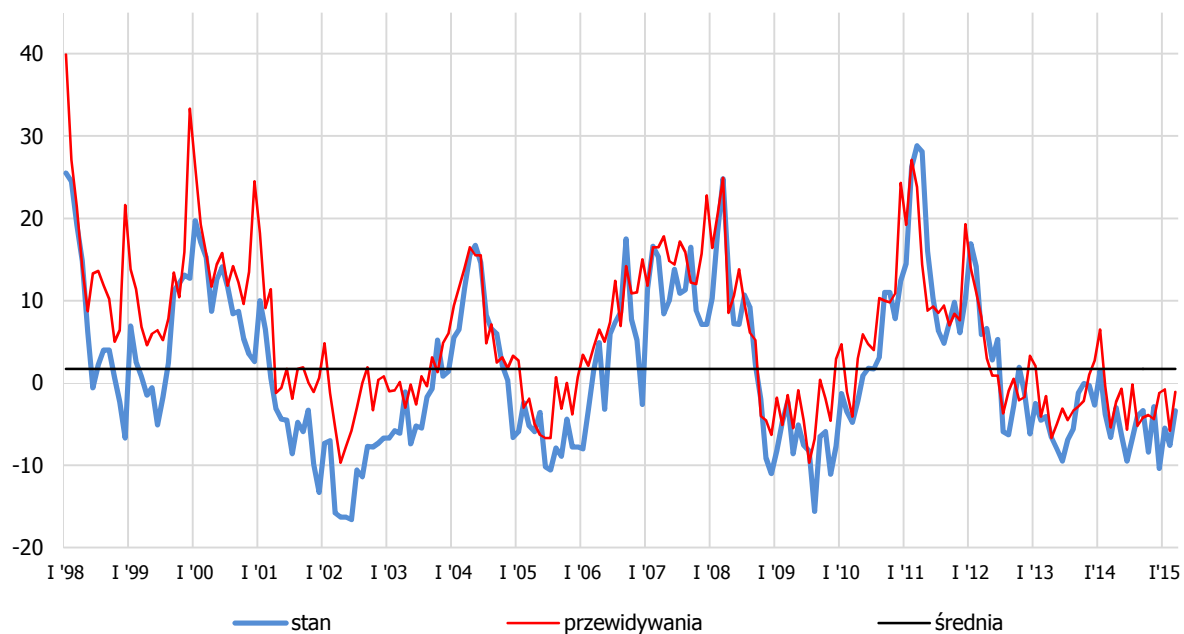
| Zapasy | Okres badania | | | | | |
|---------------|---------------|-------|--------|------|-------|--------|
| | X'14 | XI'14 | XII'14 | I'15 | II'15 | III'15 |
| Stan | 2,9 | 0,2 | 1,5 | 1,9 | 2,0 | 0,7 |
| Przewidywania | -1,6 | -3,5 | -5,1 | -1,7 | 1,1 | -3,7 |



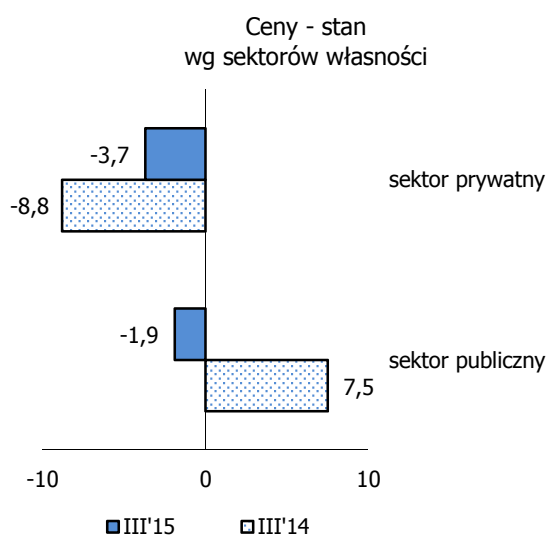
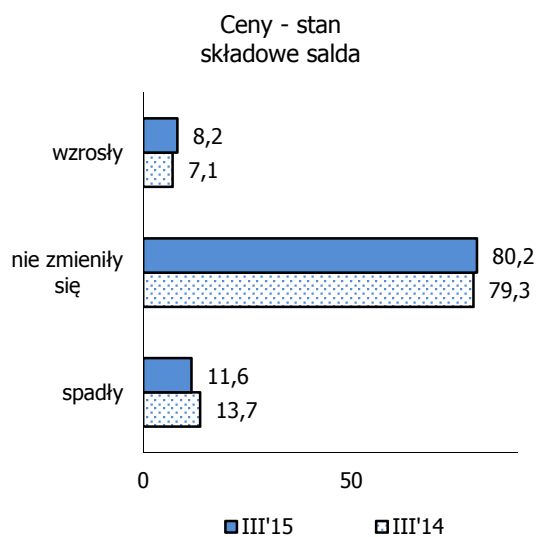
Zapasy wg głównych grup przemysłowych



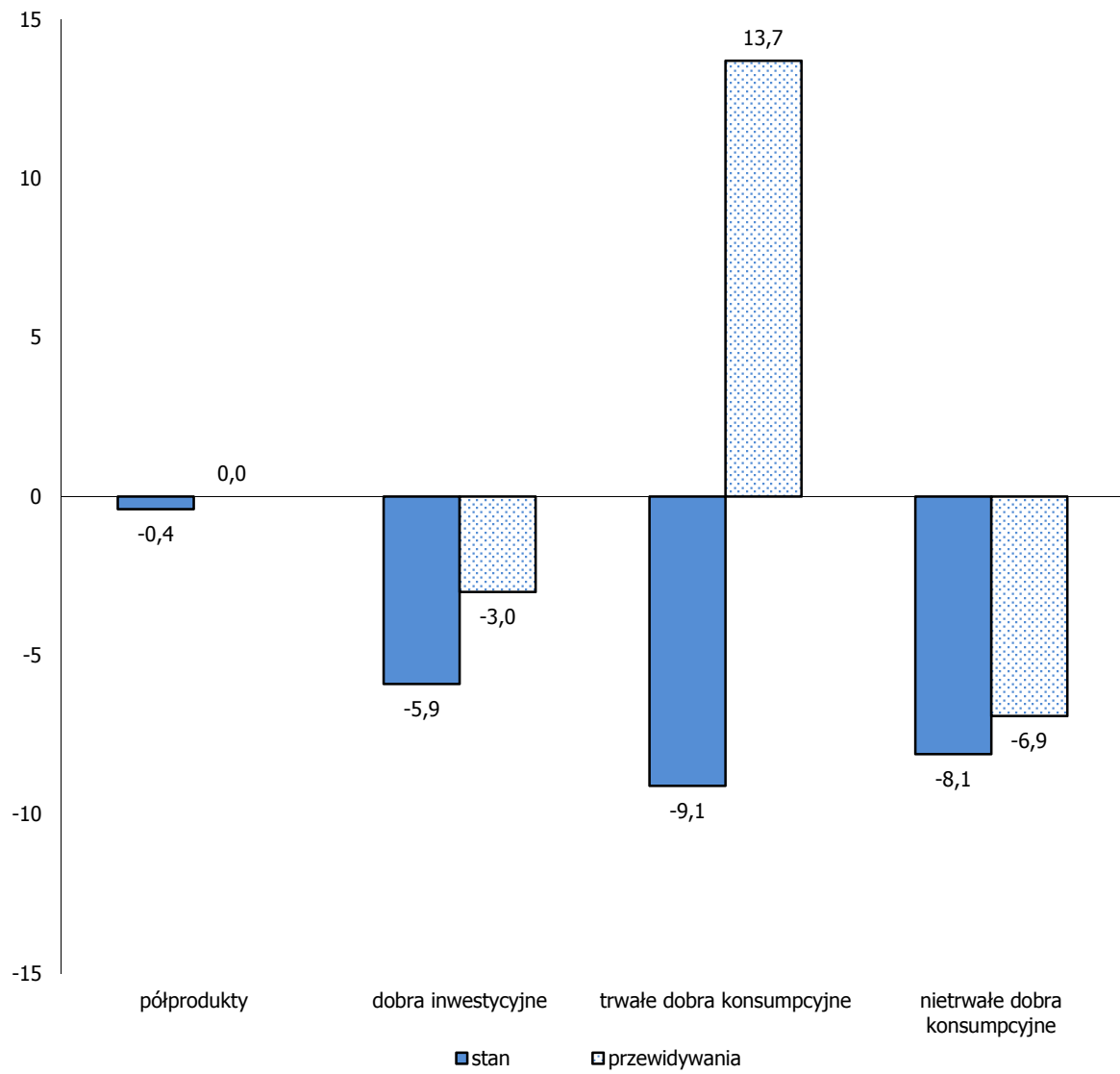
CENY



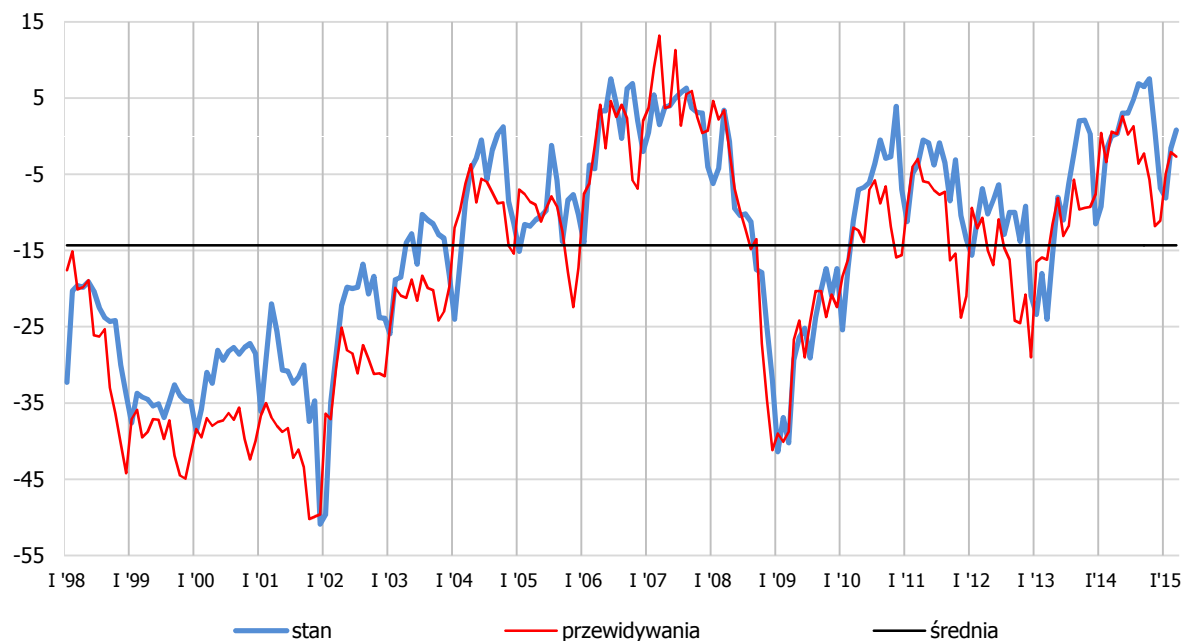
| Ceny | Okres badania | | | | | |
|---------------|---------------|-------|--------|------|-------|--------|
| | X'14 | XI'14 | XII'14 | I'15 | II'15 | III'15 |
| Stan | -8,4 | -2,9 | -10,4 | -5,5 | -7,6 | -3,4 |
| Przewidywania | -3,9 | -4,4 | -1,2 | -0,8 | -5,8 | -1,1 |



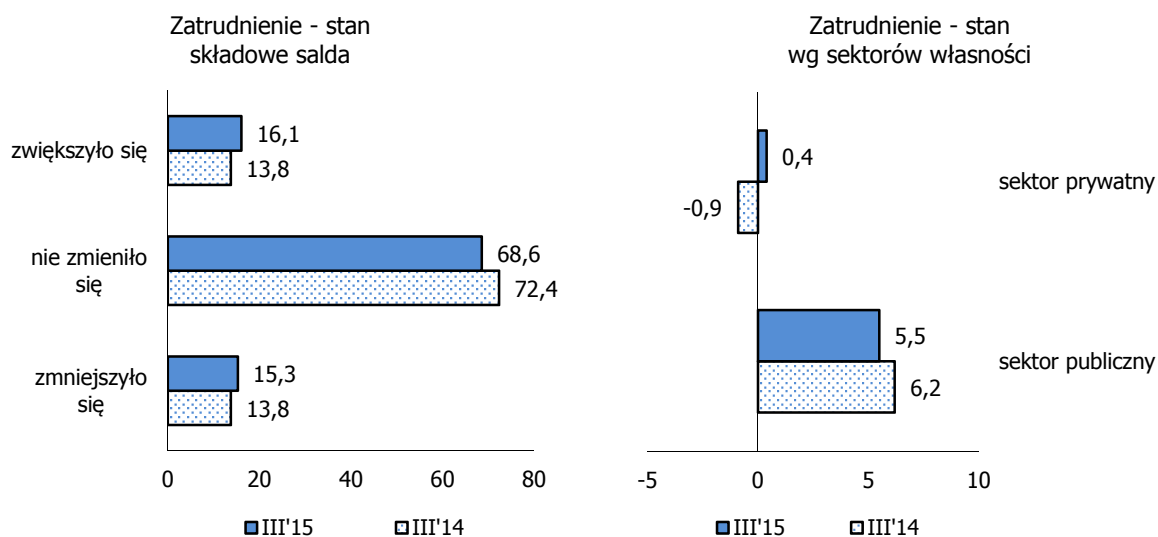
Ceny wg głównych grup przemysłowych



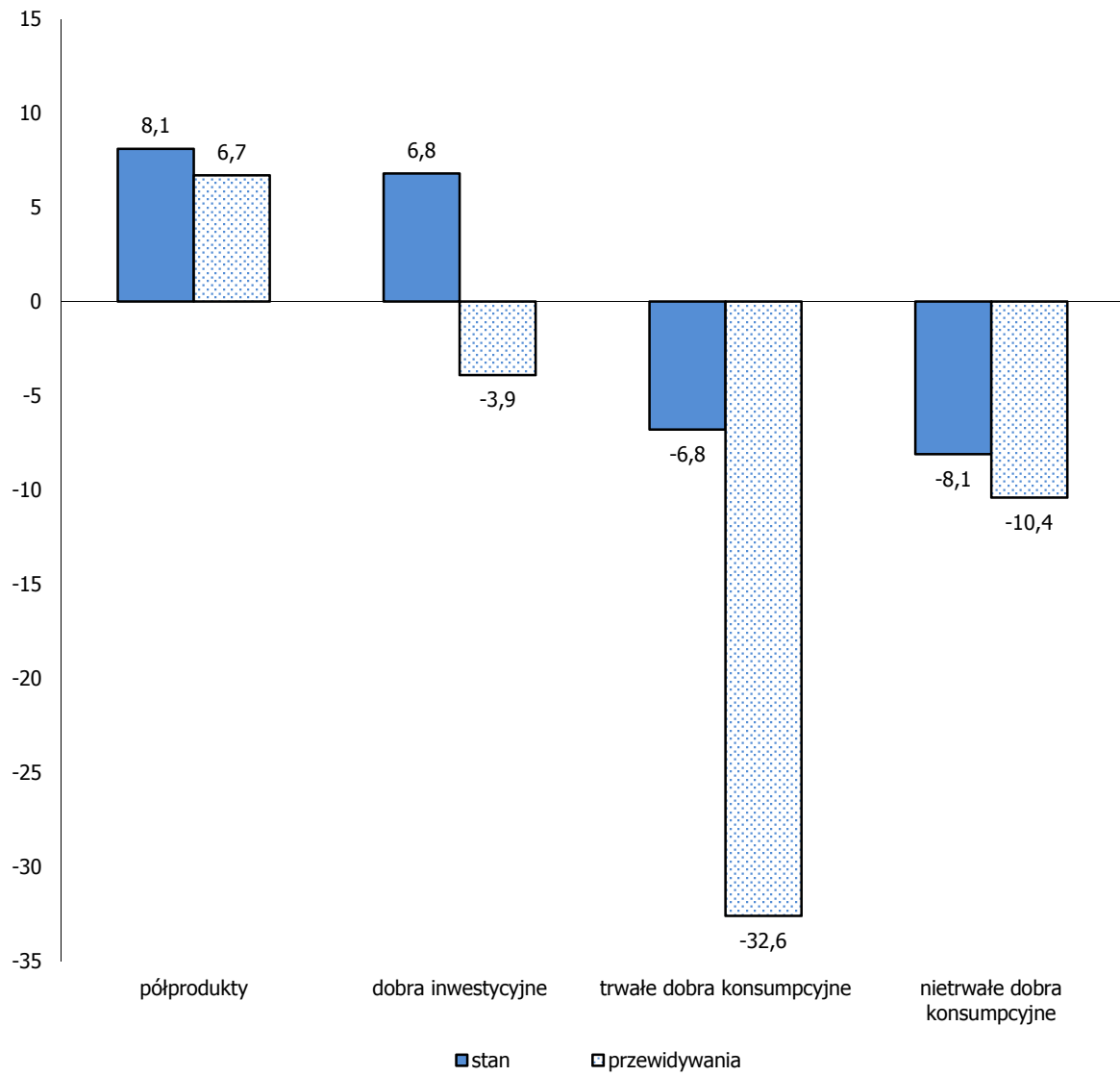
ZATRUDNIENIE



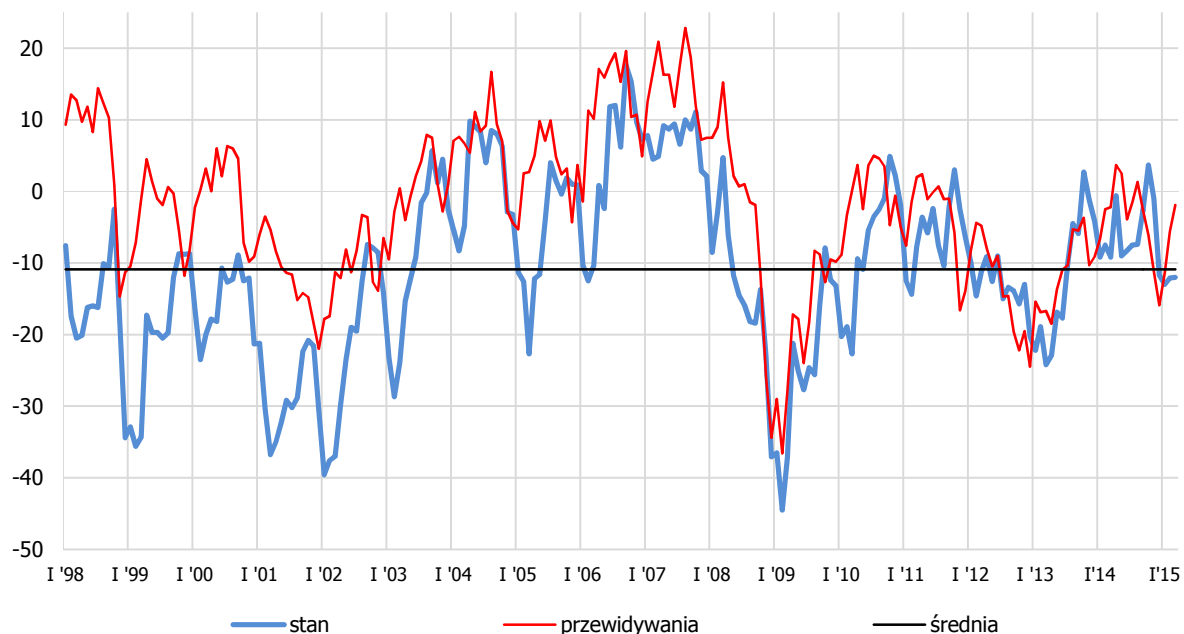
| Zatrudnienie | Okres badania | | | | | |
|---------------|---------------|-------|--------|------|-------|--------|
| | X'14 | XI'14 | XII'14 | I'15 | II'15 | III'15 |
| Stan | 7,5 | 0,7 | -6,8 | -8,1 | -1,6 | 0,8 |
| Przewidywania | -5,7 | -11,8 | -11,1 | -4,9 | -22,1 | -2,7 |



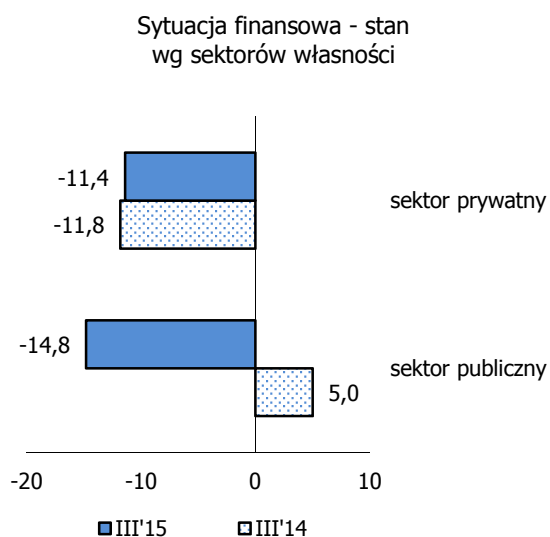
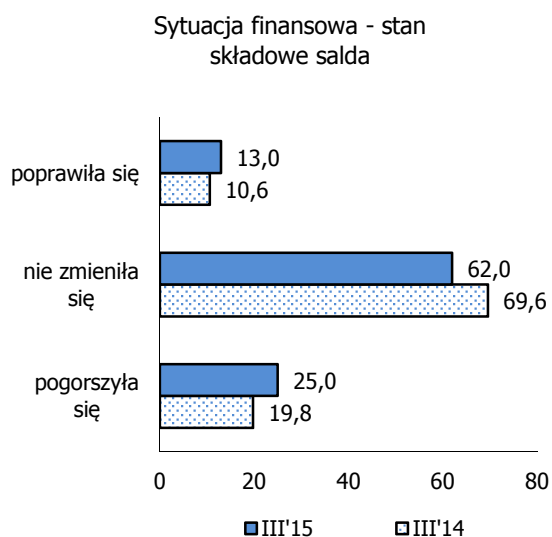
Zatrudnienie wg głównych grup przemysłowych



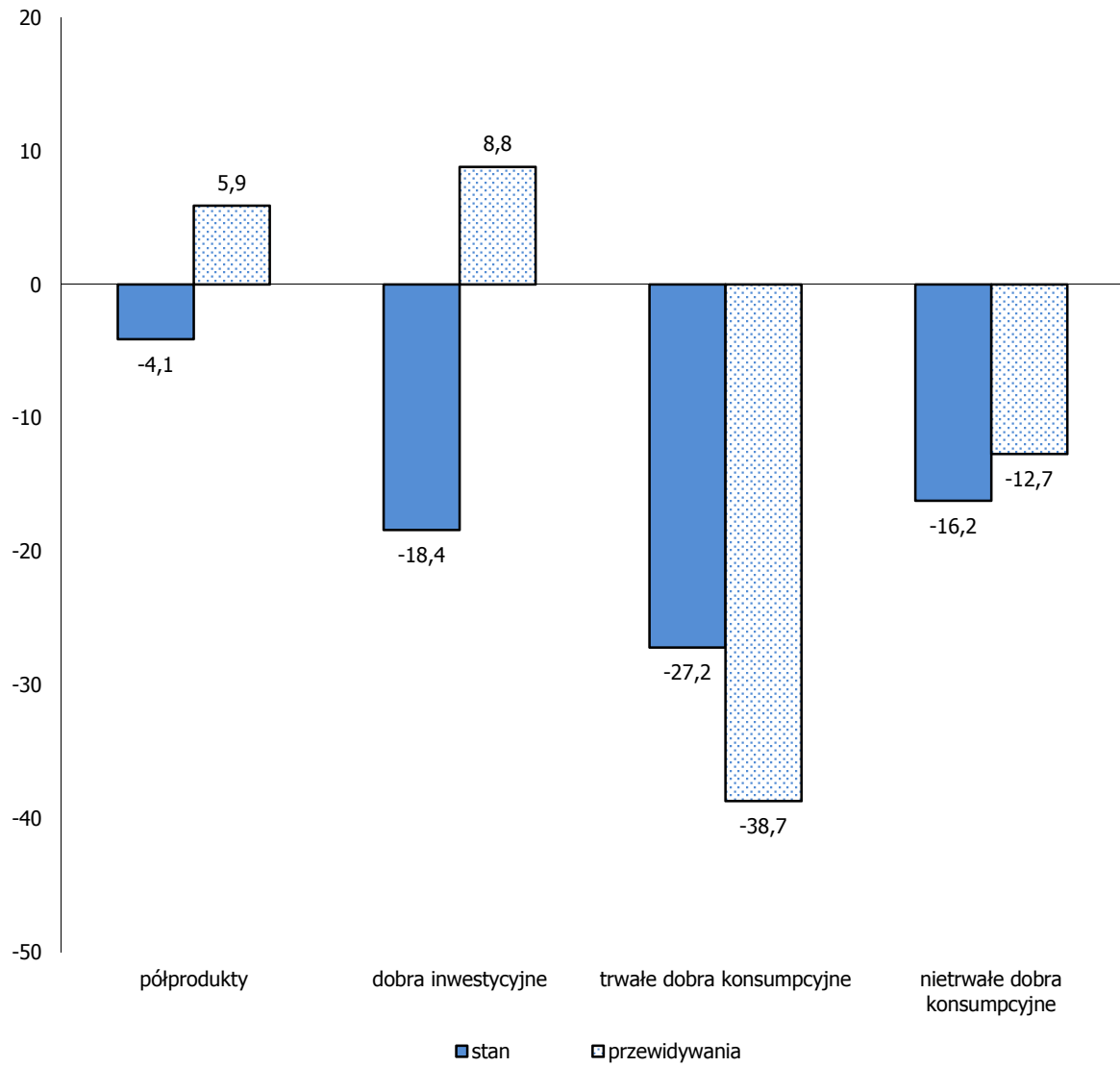
SYTUACJA FINANSOWA



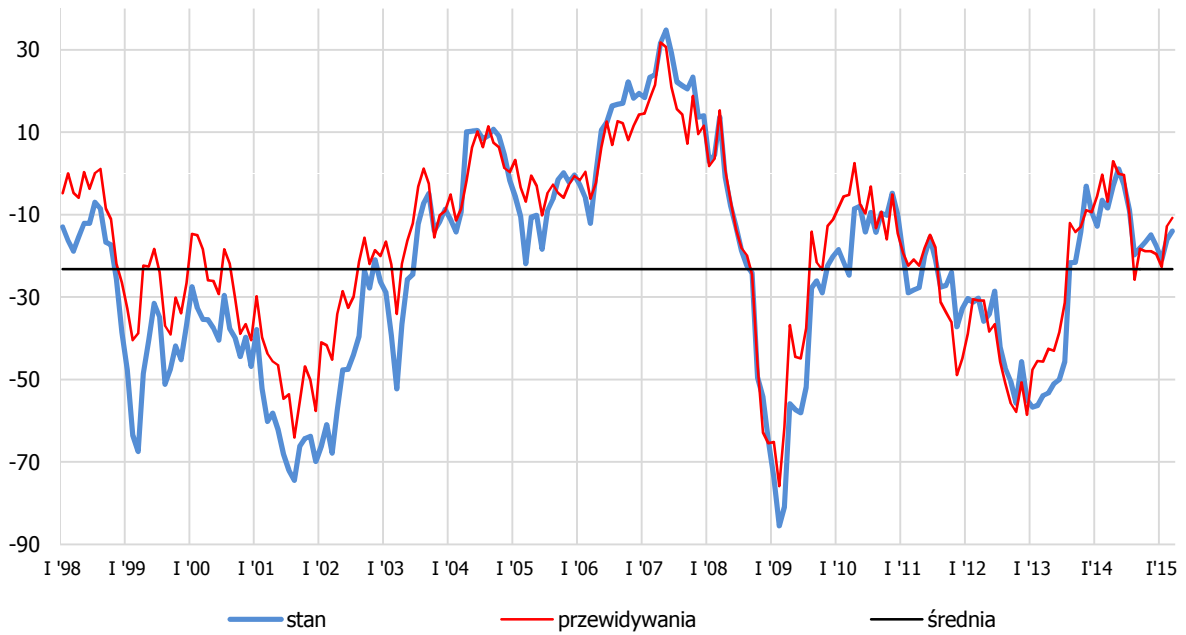
| Sytuacja finansowa | Okres badania | | | | | |
|--------------------|---------------|-------|--------|-------|-------|--------|
| | X'14 | XI'14 | XII'14 | I'15 | II'15 | III'15 |
| Stan | 3,7 | -1,0 | -11,7 | -13,0 | -12,1 | -12,0 |
| Przewidywania | -6,1 | -11,2 | -15,9 | -11,4 | -5,6 | -1,9 |



Sytuacja finansowa wg głównych grup przemysłowych

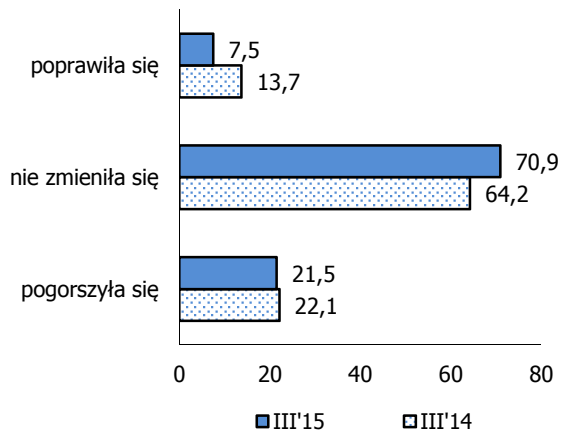


OGÓLNA SYTUACJA GOSPODARKI

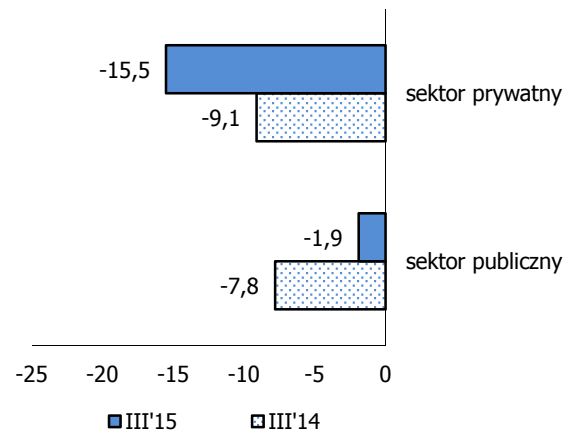


| Ogólna sytuacja gospodarki | Okres badania | | | | | |
|----------------------------|---------------|-------|--------|-------|-------|--------|
| | X'14 | XI'14 | XII'14 | I'15 | II'15 | III'15 |
| Stan | -16,6 | -14,9 | -17,6 | -20,9 | -16,1 | -14,0 |
| Przewidywania | -18,9 | -18,9 | -19,6 | -22,7 | -12,8 | -10,8 |

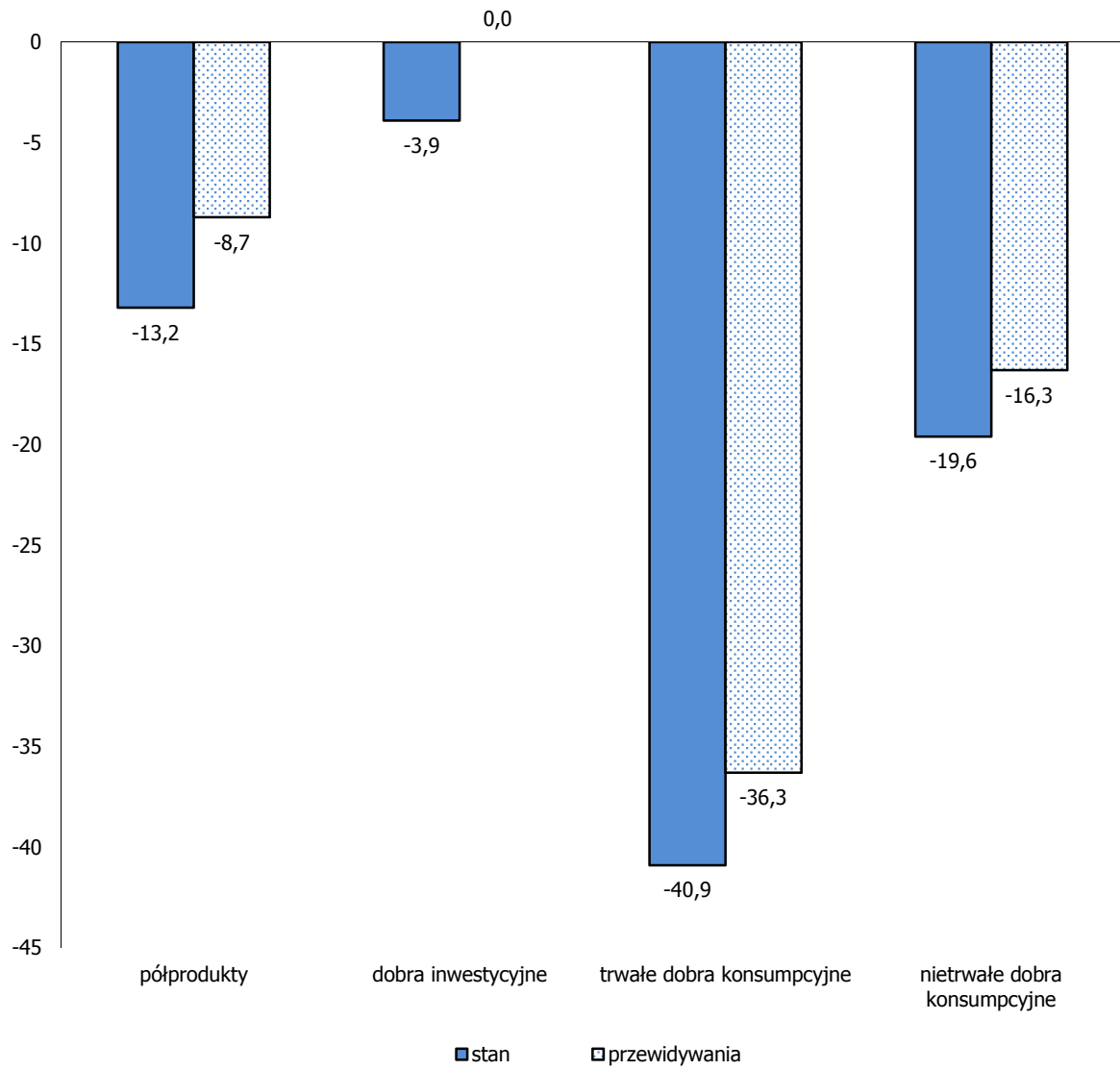
Ogólna sytuacja gospodarki - stan składowe salda



Ogólna sytuacja gospodarki - stan wg sektorów własności



Sytuacja ogólna gospodarki wg głównych grup przemysłowych



IV. SUMMARY

In March 2015 the industrial confidence indicator (ICI) increased by 5.8 pts. It amounted to +3.2 pts and was 1.9 pts up from the March 2014 figure. The indicator calculated for private firms monthly grew by 5.5 pts to +3.1 pts, the level by 1.1 pts lower than a year earlier. ICI calculated for public firms grew by 9.5 pts and amounted also to +3.1 pts, 11 pts up from the respective last year figure. Business situation improved in manufacture of investment and intermediate goods and consumer non-durables, in all employing levels, and in the majority of the regions, the most in the Zachodniopomorskie Voivodeship.

Business activity is on the rise, and in this edition of research is particularly evident in both, private and public firms. The main balances of the survey grew. They are also higher than one year ago. Firms are more and more optimistic about their business prospects though they still suffer from political turmoil in the East.

The balance of production monthly rose by 17.3 pts. The advance was reported by private and public firms. It amounted to +8.0 pts, and was by 6.3 pts higher than a year earlier. Firms expect production to continue rising in the coming months. Orders increased too. The balance of total orders grew by 5.2 pts monthly, and the balance of export orders was 5.2 pts up from the February 2015 figure. Finished goods inventories decreased in private and public firms, and manufacturers expect them to continue decreasing in the succeeding months. The balance of selling prices monthly increased by 4.2 pts and are expected to continue growing over the next months. The balance of employment increased, by 2.4 pts. The annual changes was positive too. Financial situation of private firms improved, and is expected to get better in the coming months. Public firms inform about decreasing their financial situation. The balance of general economic situation in Poland grew by 2.1 pts. Firms expect the economy to improve in the coming months.

V. STATYSTYKA ANKIETY

| Przekrój | Ilość odpowiedzi |
|----------------------------------|------------------|
| PÓŁPRODUKTY | 134 |
| DOBRA INWESTYCYJNE | 55 |
| TRWAŁE DOBRA KONSUMPCYJNE | 23 |
| NIETRWAŁE DOBRA KONSUMPCYJNE | 103 |
| ENERGIA | 2 |
| SEKTOR PUBLICZNY | 20 |
| SEKTOR PRYWATNY | 310 |
| ZATRUDNIENIE: do 50 os. | 146 |
| ZATRUDNIENIE: od 51 do 250 os. | 107 |
| ZATRUDNIENIE: od 251 do 500 os. | 42 |
| ZATRUDNIENIE: od 501 do 2000 os. | 14 |
| ZATRUDNIENIE: ponad 2001 os. | 3 |
| WOJ. DOLNOŚLĄSKIE | 15 |
| WOJ. KUJAWSKO-POMORSKIE | 29 |
| WOJ. LUBELSKIE | 16 |
| WOJ. LUBUSKIE | 14 |
| WOJ. ŁÓDZKIE | 24 |
| WOJ. MAŁOPOLSKIE | 29 |
| WOJ. MAZOWIECKIE | 34 |
| WOJ. OPOLSKIE | 6 |
| WOJ. PODKARPACKIE | 18 |
| WOJ. PODLASKIE | 13 |
| WOJ. POMORSKIE | 21 |
| WOJ. ŚLĄSKIE | 34 |
| WOJ. ŚWIĘTOKRZYSKIE | 18 |
| WOJ. WARMIŃSKO-MAZURSKIE | 13 |
| WOJ. WIELKOPOLSKIE | 39 |
| WOJ. ZACHODNIOPOMORSKIE | 9 |