

**Instytut Rozwoju Gospodarczego**

**SZKOŁA GŁÓWNA HANDLOWA  
W WARSZAWIE**

---

Elżbieta Adamowicz

Konrad Walczyk

**KONIUNKTURA W PRZEMYŚLE  
LIPIEC 2015**

PL ISSN 2392-3687

---

Badanie okresowe nr 322

**Rada Programowa:**

Elżbieta Adamowicz (przewodnicząca), Joanna Klimkowska (sekretarz)

Marco Malgarini, Gernot Nerb, Ataman Ozyildirim, Janusz Stacewicz, István János Tóth

**Komitet Redakcyjny i adres Redakcji:**

Konrad Walczyk (Redaktor Naczelny)

Elżbieta Adamowicz

Małgorzata Krypa

02-521 Warszawa, ul. Rakowiecka 22

[www.sgh.waw.pl/irg](http://www.sgh.waw.pl/irg)

**Wydawnictwo:**

Szkoła Główna Handlowa w Warszawie

02-554 Warszawa, al. Niepodległości 162

Wersja elektroniczna czasopisma jest wersją pierwotną

Publikacja została zrecenzowana zgodnie z wytycznymi MNiSW

**©Copyright by Szkoła Główna Handlowa w Warszawie, Warszawa 2015**

Wszelkie prawa zastrzeżone. All rights reserved.

**ISSN 2392-3687**

**Nr rej. PR 18393**

Informacje dotyczące zamówień na prenumeratę pliku pdf znajdują się na stronie:

[www.sgh.waw.pl/instytut/irg/warunki-prenumeraty](http://www.sgh.waw.pl/instytut/irg/warunki-prenumeraty)

## SPIS TREŚCI

|      |   |    |
|------|---|----|
| I.   | METODYKA BADANIA KONIUNKTURY W PRZEMYSŁE PRZETWÓRCZYM ..... | 4  |
| II.  | OMÓWIENIE WYNIKÓW BADANIA .....                             | 6  |
| III. | WYNIKI SZCZEGÓŁOWE .....                                    | 9  |
|      | 1. WSKAŹNIK KONIUNKTURY .....                               | 9  |
|      | 2. ZBIORCZE ZESTAWIENIE SALD .....                          | 12 |
|      | 3. SALDA I ICH SKŁADOWE.....                                | 13 |
|      | 1) Produkcja .....  | 13 |
|      | 2) Zamówienia .....   | 15 |
|      | 3) Zamówienia eksportowe .....                              | 17 |
|      | 4) Zapasy wyrobów gotowych.....                             | 19 |
|      | 5) Ceny .....   | 21 |
|      | 6) Zatrudnienie .....                                       | 23 |
|      | 7) Sytuacja finansowa .....                                 | 25 |
|      | 8) Ogólna sytuacja gospodarki .....                         | 27 |
|      | 9) Wykorzystanie mocy produkcyjnych .....                   | 29 |
|      | 10) Konkurencyjność towarów zagranicznych .....             | 31 |
|      | 11) Bariery działalności gospodarczej .....                 | 33 |
| IV.  | SUMMARY .....   | 34 |

## I. METODYKA BADANIA KONIUNKTURY W PRZEMYSŁE PRZETWÓRCZYM

Badania koniunktury gospodarczej metodą testu są prowadzone w celu uzyskania informacji o stanie gospodarki. Do głównych zalet tych badań należą szybkość pozyskiwania i aktualność informacji. Instytut Rozwoju Gospodarczego SGH rozpoczął badania koniunktury w 1986 roku, korzystając z doświadczeń wiodących europejskich ośrodków: ISCO (*Istituto Nazionale per lo Studio della Congiuntura*, później ISAE) z Rzymu i IFO (*Institut für Wirtschaft*) z Monachium. Pierwszą partię 250 ankiet wysłano w sierpniu 1986 roku. Zapoczątkowały one regularne badania koniunktury w przemyśle przetwórczym, prowadzone początkowo tylko w przemyśle publicznym. Transformacja systemu gospodarczego sprzyjała rozszerzeniu badań. Obecnie w IRG SGH prowadzone są badania koniunktury w przemyśle przetwórczym, budownictwie, handlu, rolnictwie, bankowości i gospodarstwach domowych. W ponad 20-letniej historii badań koniunktury wysłaliśmy ponad milion ankiet.

Dane gromadzone w badaniach koniunktury są wykorzystywane zarówno do oceny bieżących zmian poziomów aktywności gospodarczej, jak również długookresowych trendów rozwojowych. Dzięki standaryzacji narzędzi badawczych dane mogą być również wykorzystywane do porównań międzynarodowych. Prace nad harmonizacją formularzy ankiet, używanych do badania koniunktury w krajach przechodzących transformację systemową, prowadzone były od początku lat 90-tych pod patronatem OECD i Unii Europejskiej (EUROSTAT). Znaczną aktywność w tej dziedzinie wykazywał także CIRET (*Centre for International Research on Economic Tendency Survey*), międzynarodowa organizacja, skupiająca główne światowe ośrodki badania koniunktury. W rezultacie szeregu roboczych dyskusji i spotkań ustalono standardowy układ kwestionariuszy ankiet do badania koniunktury w głównych dziedzinach aktywności gospodarczej. IRG SGH jest aktywnym członkiem CIRET.

Źródłem informacji dla Instytutu Rozwoju Gospodarczego są odpowiedzi przedsiębiorstw przemysłowych, uczestniczących w badaniach dobrowolnie. Gwarantuje to niezależność pozyskiwanych informacji. Próba przedsiębiorstw do badań dobierana jest losowo (po dokonaniu warstwowania w populacji generalnej przedsiębiorstw) tak, aby zapewnić jej reprezentatywność ze względu na podstawowe cechy populacji. Pytania kierowane do przedsiębiorstw mają charakter jakościowy. Respondenci regularnie dokonują oceny poszczególnych zmiennych, charakteryzujących w sposób wielowymiarowy działalność gospodarczą. Zmienne te są obserwowane z różną częstotliwością. Co miesiąc przedmiotem badania są:

- wielkość produkcji,
- ogólny portfel zamówień,
- portfel zamówień eksportowych,
- zapasy,
- ceny,
- zatrudnienie,
- sytuacja finansowa przedsiębiorstw,
- sytuacja gospodarcza Polski.

Raz na kwartał, w miesiącach: styczeń, kwiecień, lipiec i październik, badaniu poddawane są:

- wykorzystanie mocy produkcyjnych,
- bariery działalności gospodarczej,
- konkurencyjność towarów zagranicznych na rynku krajowym,

zaś w miesiącach: luty, maj, sierpień i listopad:

- wielkość produkcji na eksport,
- konkurencyjność polskich towarów na rynkach zagranicznych,

- 
- korzyści z produkcji eksportowej,
  - przeciętny jednostkowy koszt produkcji.

Dwa razy w roku – w kwietniu i październiku – przedmiotem oceny są:

- wydatki inwestycyjne,
- zamierzenia inwestycyjne,
- czynniki ograniczające inwestycje.

Respondenci dokonują oceny zmian w badanych obszarach działalności gospodarczej, posługując się skalą trójstopniową. Dla większości pytań ankiety możliwe są następujące warianty odpowiedzi:

- stan normalny, typowy (brak zmian, =)
- poprawa sytuacji (wzrost, +),
- pogorszenie sytuacji (spadek, -).

W przypadku pytania o portfel zamówień eksportowych dochodzi dodatkowy wariant – „nie dotyczy”. Według tego schematu formułowane są odpowiedzi dotyczące zarówno sytuacji bieżącej przedsiębiorstw (stan), jak i przewidywań co do najbliższej przyszłości.

Dla wszystkich pytań ankiety obliczane są statystyki bilansowe (sald). Stanowią one różnice między odsetkami odpowiedzi stwierdzającymi poprawę sytuacji a odsetkami odpowiedzi wskazującymi na jej pogorszenie. Sald ważone są wielkością zatrudnienia i przybierają wartości z przedziału od -100 do +100. Na ich podstawie dokonywana jest ocena dynamiki poszczególnych zmiennych, badanych w teście koniunktury.

Syntetyczną miarą koniunktury w przemyśle przetwórczym jest wskaźnik koniunktury. Do końca 2012 r. był liczony jako średnia ruchoma sald stanu i przewidywań produkcji z ostatnich trzech miesięcy. Od stycznia 2013 r. wskaźnik jest liczony metodą unijną, jako średnia arytmetyczna trzech sald: przewidywań produkcji, stanu zamówień i stany zapasów ze znakiem ujemnym<sup>1</sup>.

Dane w biuletynie prezentowane są w dwóch szeregach czasowych: surowym (nieoczyszczonym) i po usunięciu wahań sezonowych i przypadkowych (oczyszczonym, zredukowanym do komponentu trend+cykl) metodą TRAMO-SEATS.

Wyniki badania są obliczane w następujących przekrojach:

- forma własności,
- rodzaj prowadzonej działalności (główne grupy przemysłowe),
- wielkość zatrudnienia,
- miejsce prowadzenia działalności.

Informacje zawarte w niniejszym czasopiśmie oparte są na wynikach ankietowego badania koniunktury w przemyśle przetwórczym, przeprowadzonego przez IRG SGH po raz 322. W badaniu uczestniczyły 303 przedsiębiorstwa.

---

<sup>1</sup> Metodyka prowadzenia badań koniunktury i – w szczególności – obliczania wskaźników koniunktury jest opisana w dokumencie Komisji Europejskiej pt. *The joint harmonised EU programme of business and consumer surveys. User guide* z dn. 4 lipca 2007 r. Program zharmonizowanych badań koniunktury został wprowadzony decyzją Komisji Europejskiej z dnia 15 listopada 1961 r. (ze zm.).

## II. OMÓWIENIE WYNIKÓW BADANIA

1. W lipcu 2015 roku koniunktura w przemyśle przetwórczym poprawiła się. Tak jak w czerwcu wartości wszystkich wskaźników koniunktury wzrosły. W tym miesiącu jednak przyrosty wartości wskaźników były większe. Ogólny wskaźnik koniunktury zwiększył się w stosunku do czerwca o 3,3 pkt. Obecna wartość wskaźnika, +2,9 pkt., jest wyższa od wartości sprzed roku o 1,9 pkt. W sektorze prywatnym wskaźnik koniunktury wzrósł w ciągu miesiąca o 3,3 pkt., do poziomu +2,8 pkt. Jest to wartość wyższa niż przed rokiem o 3,6 pkt. Wartość wskaźnika w sektorze publicznym zwiększyła się o 2,7 pkt. i wynosi +3,8 pkt. W ciągu roku jednak wartość wskaźnika zmniejszyła się o 11,4 pkt.

2. W przekroju według wielkości przedsiębiorstwa poprawę koniunktury odnotowano we wszystkich grupach. Największy przyrost wartości salda miał miejsce w przedsiębiorstwach największych, zatrudniających ponad 2000 pracowników, a najmniejszy w przedsiębiorstwach dużych, zatrudniających od 501 do 2000 pracowników. Wskaźniki koniunktury dla tych grup zwiększyły swoją wartość odpowiednio o 39,0 i 0,5 pkt. Najwyższą wartość, +16,7 pkt., wskaźnik przyjął dla przedsiębiorstw zatrudniających ponad 2000 pracowników; najniższą wartość, -2,0 pkt., dla przedsiębiorstw średniej wielkości, zatrudniających od 251 do 500 pracowników.

3. W przekroju według głównych grup produktowych poprawa koniunktury miała miejsce w grupach przedsiębiorstw produkujących półprodukty i nietrwałe dobra konsumpcyjne. W pozostałych grupach odnotowano pogorszenie koniunktury. Najwyższą wartość, +4,8 pkt., wskaźnik przyjął dla przedsiębiorstw wytwarzających nietrwałe dobra konsumpcyjne; najniższą, -12,2 pkt., dla przedsiębiorstw produkujących dobra konsumpcyjne trwałego użytku.

4. W przekroju regionalnym pogorszenie koniunktury odnotowano w siedmiu województwach: kujawsko-pomorskim, lubelskim, lubuskim, łódzkim, pomorskim, wielkopolskim i zachodniopomorskim. W pozostałych miała miejsce poprawa koniunktury. Najwyższą wartość, +29,6 pkt., wskaźnik koniunktury przyjął dla województwa warmińsko-mazurskiego; najniższą, -16,1 pkt., dla województwa pomorskiego.

5. Wyniki badania lipcowego wskazują na dalszą poprawę koniunktury, która objęła również sektor publiczny. Przedsiębiorstwa informują o zwiększeniu produkcji, portfela zamówień, ale bez zamówień eksportowych oraz zatrudnienia. Maleją zapasy, poprawiają się opinie przedsiębiorstw o ogólnej kondycji gospodarki polskiej. Przewidywania przedsiębiorstw na najbliższe miesiące są optymistyczne. W nadchodzących miesiącach będzie utrzymywało się pozytywne oddziaływanie czynników sezonowych. Mimo niezmiennych zagrożeń zewnętrznych należy spodziewać się dalszej poprawy koniunktury.

6. Saldo poziomu produkcji zwiększyło się o 3,7 pkt. w skali miesiąca. Obecna wartość salda, +3,9 pkt., jest wyższa od wartości sprzed roku o 2,1 pkt. Wzrost salda poziomu produkcji odnotowano w obu sektorach własnościowych; w firmach publicznych był on znacznie większy niż w prywatnych. Największy wzrost miał miejsce w produkcji dóbr inwestycyjnych (o 5,4 punktu), a największy spadek w produkcji dóbr konsumpcyjnych trwałego użytku (o 16,5 pkt.). Firmy spodziewają się dalszego wzrostu produkcji w najbliższym okresie. W przedsiębiorstwach publicznych ma być on mniejszy niż przed miesiącem.

7. W ciągu miesiąca saldo zamówień ogółem zwiększyło się o 6,7 pkt. Wartość salda wynosi -4,6 pkt. i jest wyższa od wartości sprzed roku o 5,0 pkt. Wzrost zamówień odnotowały zarówno firmy prywatne jak i publiczne, jednak w publicznych był on znacznie większy. Największy wzrost zamówień miał miejsce w produkcji półproduktów (o 14,3 punktu), a największy spadek w produkcji trwałych dóbr konsumpcyjnych (o 13,8 pkt.). Oczekiwania na najbliższe miesiące są odmienne. Firmy

prywatne spodziewają się spadku zamówień, lecz mniejszego niż przed miesiącem, a przedsiębiorstwa publiczne – wzrostu zamówień, także mniejszego niż miesiąc temu.

8. Saldo zamówień eksportowych obniżyło się. W skali miesiąca jego wartość spadła o 3,3 pkt., do poziomu -18,9 pkt. O spadku salda informują tylko firmy prywatne, publiczne odnotowały jego wzrost. Obecna wartość salda jest o 7,8 pkt. niższa od wartości sprzed roku. Największy spadek salda odnotowano w produkcji dóbr konsumpcyjnych trwałego użytku (o 16,2 punktu), a wzrost nastąpił jedynie w produkcji dóbr inwestycyjnych (o 8,0 pkt.). Firmy prywatne spodziewają się spadku zamówień eksportowych w nadchodzących miesiącach, większego niż miesiąc temu. Przedsiębiorstwa publiczne spodziewają się wzrostu zamówień eksportowych, jednak mniejszego niż przed miesiącem.

9. Poziom zapasów zmniejszył się w ciągu miesiąca o 1,3 pkt. Spadek wartości salda miał miejsce tylko w firmach prywatnych. Publiczne informują o wzroście zapasów. Obecna wartość salda, -2,7 pkt., jest niższa od wartości sprzed roku o 2,2 pkt. Spadek zapasów miał miejsce tylko w produkcji nietrwałych dóbr konsumpcyjnych (o 9,3 punktu); największy wzrost odnotowano w produkcji dóbr konsumpcyjnych trwałego użytku (o 9,5 pkt.). Salda przewidywań na najbliższe miesiące rosną dla obu sektorów własnościowych.

10. Ceny dalej spadają. Obecna wartość salda, -4,1 pkt., jest niższa od wartości sprzed miesiąca o 1,3 pkt., lecz wyższa od wartości sprzed roku o 2,6 pkt. Największy spadek poziomu cen miał miejsce w produkcji półproduktów (o 7,2 punktu), a największy wzrost w produkcji trwałych dóbr konsumpcyjnych (o 5,9 pkt.). Oczekiwania na najbliższe miesiące są także odmienne. Firmy prywatne oczekują dalszego spadku cen; publiczne spodziewają się ich wzrostu.

11. Saldo poziomu zatrudnienia zwiększyło się w ciągu ostatniego miesiąca o 4,1 pkt. i wynosi +4,7 pkt. Jest niższe od wartości sprzed roku o 0,1 pkt. Wzrost wartości salda miał miejsce w firmach z obu sektorów własnościowych. Największy wzrost zatrudnienia miał miejsce w produkcji dóbr konsumpcyjnych trwałego użytku (o 9,5 punktu), a spadek zanotowano wyłącznie w produkcji nietrwałych dóbr konsumpcyjnych (o 2,7 pkt.). Tylko firmy publiczne spodziewają się wzrostu zatrudnienia w nadchodzących miesiącach.

12. Sytuacja finansowa przedsiębiorstw pogorszyła się. Saldo tego pytania, -9,5 pkt., jest niższe od wartości sprzed miesiąca o 0,6 pkt. W ciągu roku wartość salda zmniejszyła się o 2 pkt. Pogorszenie sytuacji finansowej miało miejsce w przedsiębiorstwach z obu sektorów własnościowych, lecz w firmach prywatnych było ono słabsze niż miesiąc temu. Największe pogorszenie sytuacji finansowej odnotowano w produkcji trwałych dóbr konsumpcyjnych (o 19,9 punktu), a największą poprawę w produkcji dóbr inwestycyjnych (o 4,2 pkt.). Oczekiwania na najbliższe miesiące są zgodne. Firmy spodziewają się poprawy ich sytuacji finansowej.

13. Saldo pytania o ogólną ocenę sytuacji gospodarczej kraju zwiększyło swoją wartość w ciągu miesiąca o 4,3 pkt. Obecna wartość salda, -6,6 pkt., jest wyższa od poziomu sprzed roku o 2,3 pkt. O poprawie ogólnej sytuacji gospodarczej kraju informują firmy publiczne; firmy prywatne informują o pogorszeniu, lecz słabszym niż przed miesiącem. Największy wzrost salda zanotowano dla produkcji dóbr inwestycyjnych (o 7,8 punktu), a spadek jedynie dla produkcji dóbr konsumpcyjnych trwałego użytku (o 9,4 pkt.). Oczekiwana jest poprawa ogólnej sytuacji gospodarczej kraju w nadchodzących miesiącach.

14. W ciągu ostatniego kwartału w firmach prywatnych miał miejsce wzrost stopnia wykorzystania mocy produkcyjnych. Firmy publiczne odnotowały jego zmniejszenie. Stopień wykorzystania mocy produkcyjnych (ogółem) wynosi 75,9 %. Jest wyższy niż kwartał wcześniej o 1,7 punktu procentowego i wyższy od wartości sprzed roku o 5,0 pkt. proc. Firmy nie spodziewają się zmiany stopnia wykorzystania mocy produkcyjnych w nadchodzącym kwartale.

15. Zmniejszyła się konkurencyjność towarów zagranicznych na rynku krajowym. Saldo tego pytania, +3,9 pkt., jest niższe od wartości z kwietnia br. o 11,2 pkt., a od wartości sprzed roku o 8,9 pkt. Firmy spodziewają się utrzymania się tej tendencji w kolejnym kwartale.

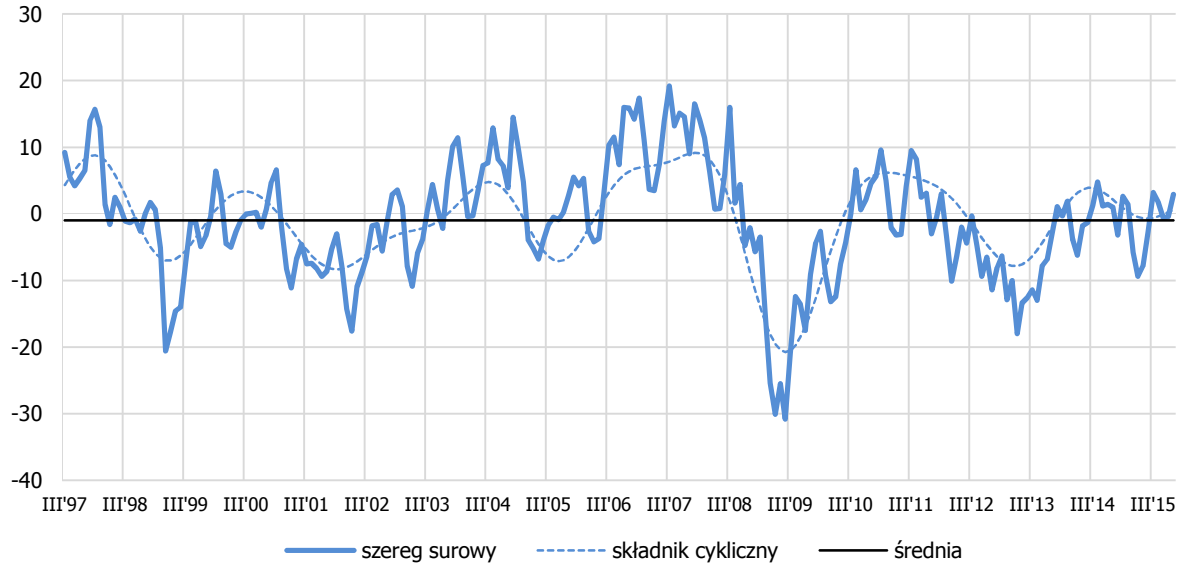
16. W ciągu ostatniego kwartału nasiliła się uciążliwość barier działalności gospodarczej; najbardziej bariery podatkowej. Odsetek przedsiębiorstw odczuwających większą uciążliwość tej bariery zwiększył się o 13,2 pkt. proc. badanej populacji przedsiębiorstw. W przypadku bariery prawnej wzrost wyniósł 12,0 pkt. proc., a bariery popytowej – 10,9 pkt. proc. Za najbardziej uciążliwe firmy uznają, kolejno: barierę popytową (54,5 % badanej populacji), podatkową (52,2 %), prawną (41,5 %). Narastają także problemy z utrzymaniem płynności finansowej (24,3 %) i znalezieniem wykwalifikowanych pracowników (20,9 %).



### III. WYNIKI SZCZEGÓŁOWE

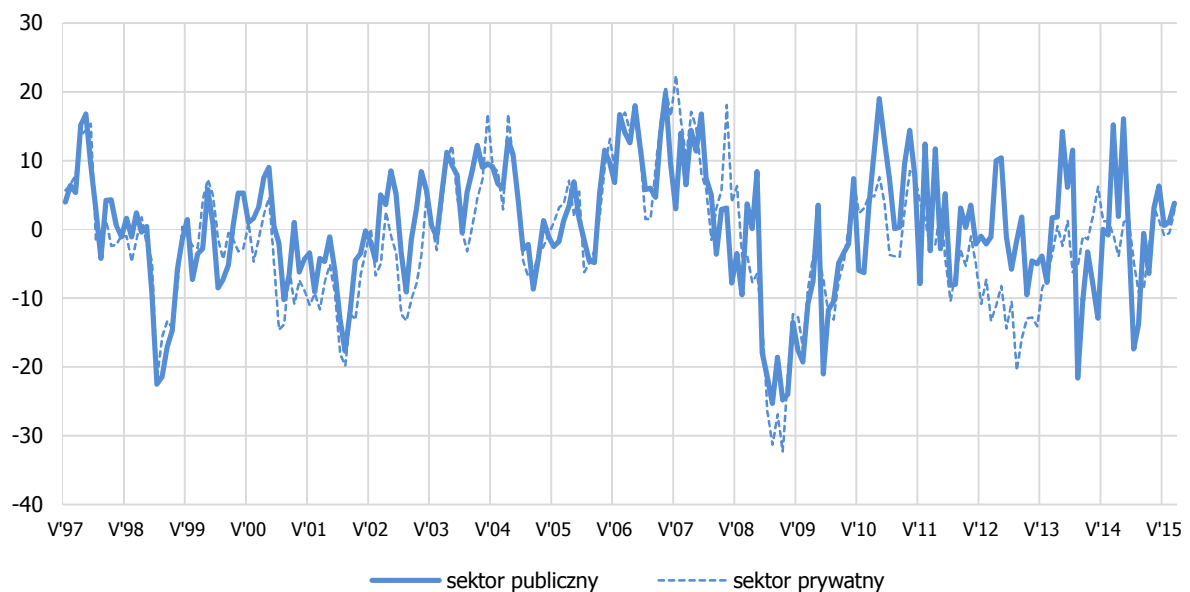
#### 1. WSKAŹNIK KONIUNKTURY

Wskaźnik koniunktury w przemyśle przetwórczym

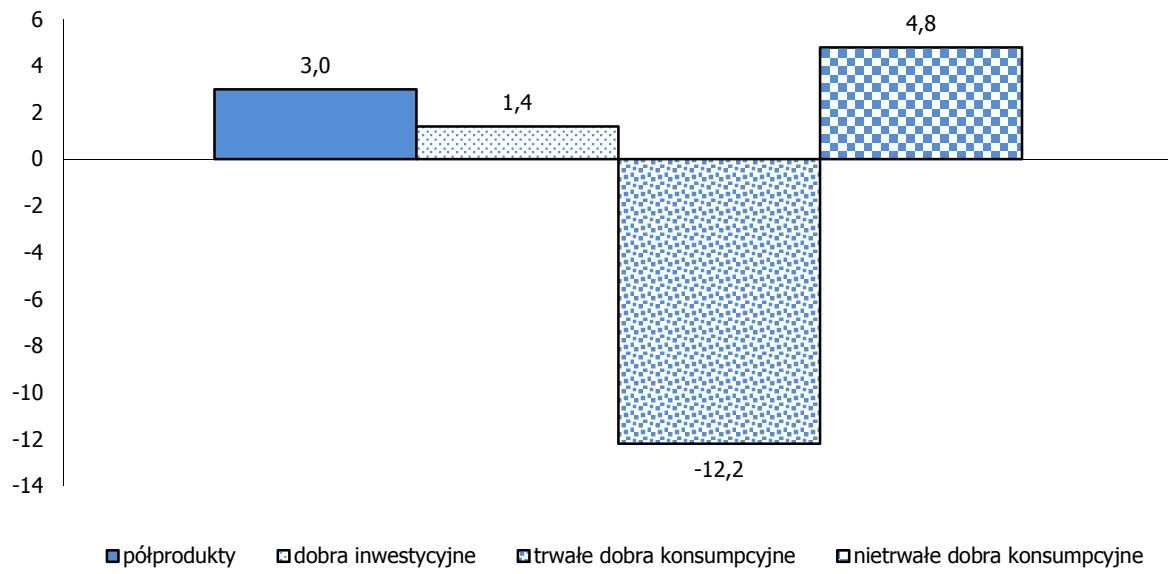


|  | Okres badania |        |       |      |       |        |
|--|---------------|--------|-------|------|-------|--------|
|  | II'15         | III'15 | IV'15 | V'15 | VI'15 | VII'15 |
| wskaźnik koniunktury                       | -2,6          | 3,2    | 1,8   | -0,6 | -0,4  | 2,9    |
| wskaźnik koniunktury w sektorze publicznym | -6,4          | 3,1    | 6,3   | 0,6  | 1,1   | 3,8    |
| wskaźnik koniunktury w sektorze prywatnym  | -2,4          | 3,1    | 1,3   | -0,9 | -0,5  | 2,8    |

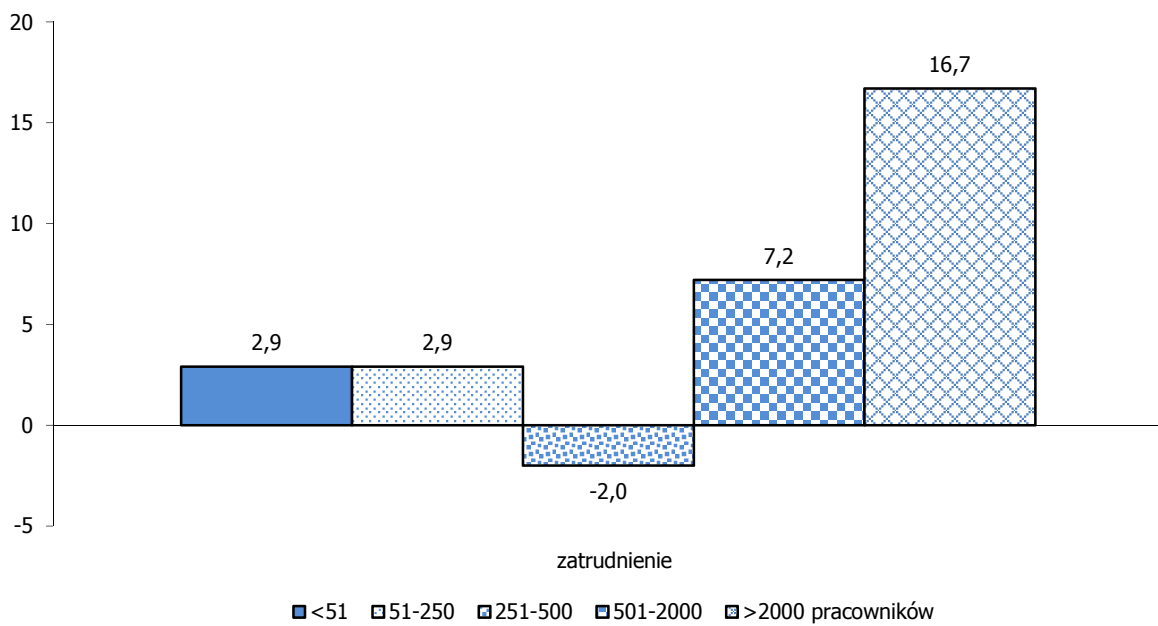
Wskaźnik koniunktury wg sektorów własnościowych



Wskaźnik koniunktury wg głównych grup przemysłowych

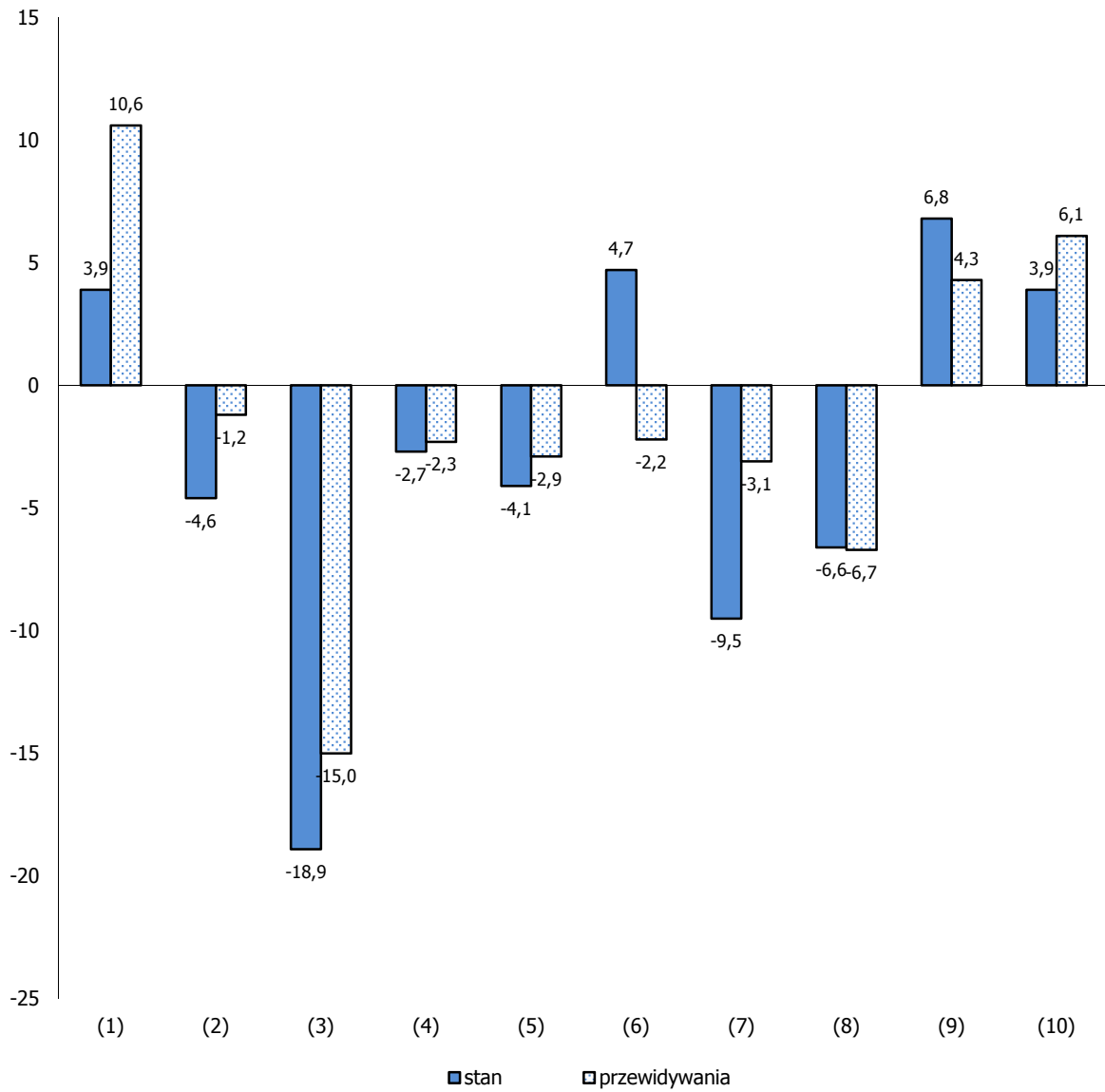


Wskaźnik koniunktury wg grup zatrudnienia





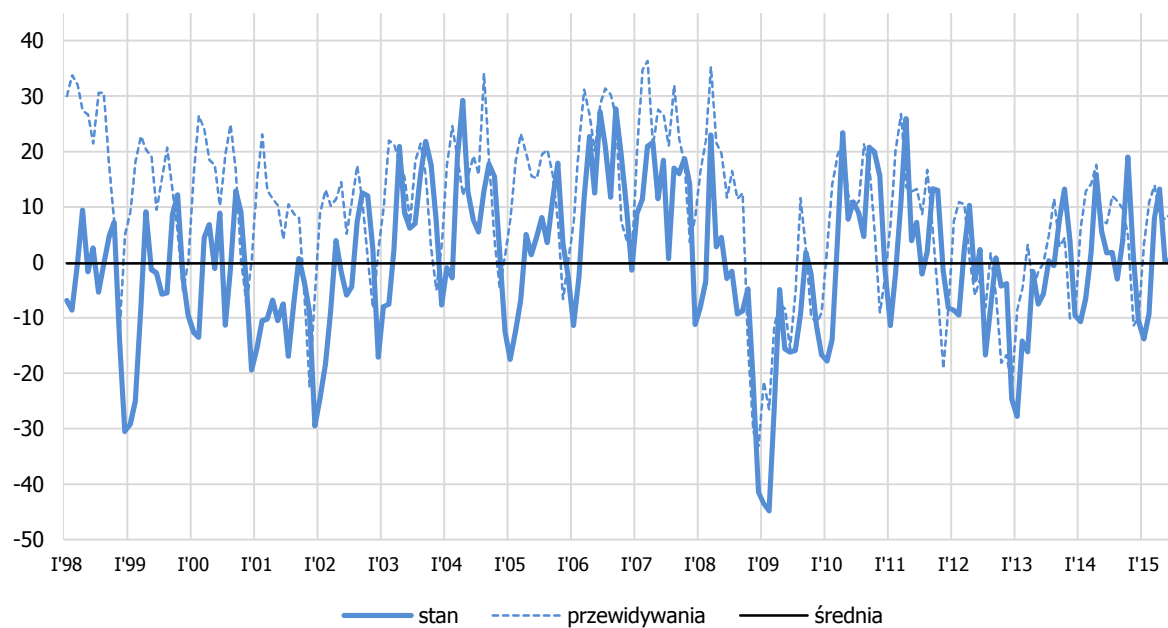
## 2. ZBIORCZE ZESTAWIENIE SALD



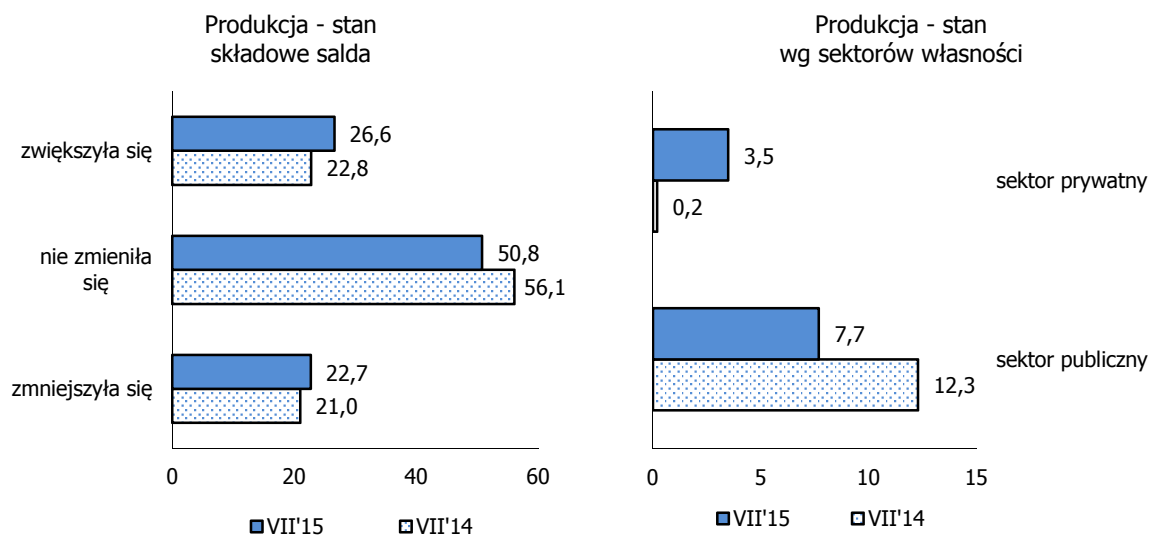
- (1) produkcja
- (2) zamówienia ogółem
- (3) zamówienia eksportowe
- (4) zapasy wyrobów gotowych
- (5) ceny
- (6) zatrudnienie
- (7) sytuacja finansowa
- (8) ogólna sytuacja gospodarki polskiej
- (9) wykorzystanie mocy produkcyjnych
- (10) konkurencyjność towarów zagranicznych

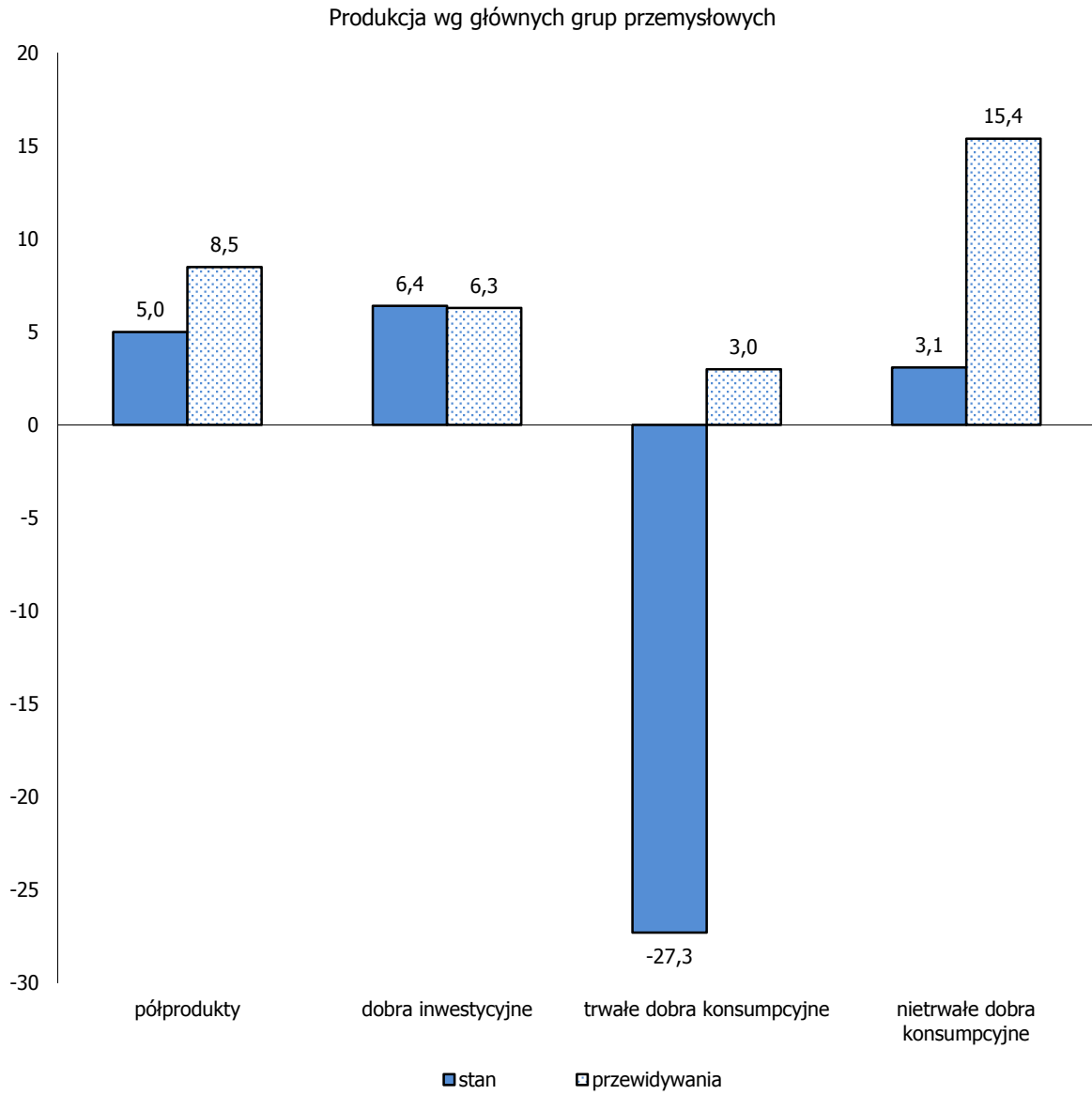
### 3. SALDA I ICH SKŁADOWE

#### 1. Produkcja

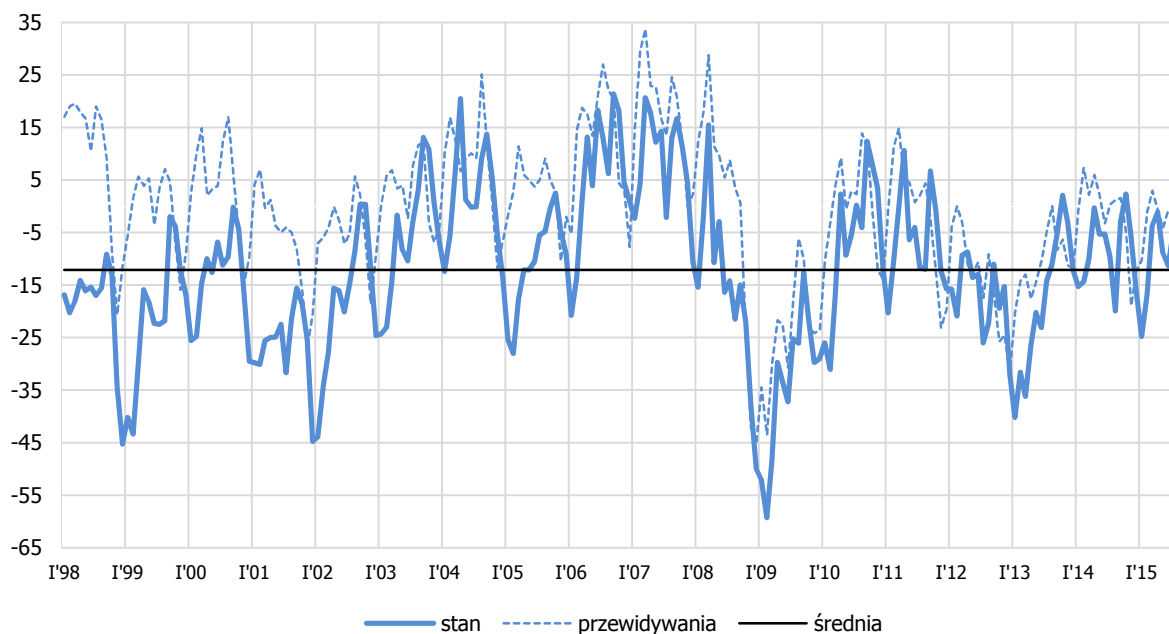


| produkcja     | II'15 | III'15 | IV'15 | V'15 | VI'15 | VII'15 |
|---------------|-------|--------|-------|------|-------|--------|
| stan          | -9,3  | 8,0    | 13,2  | 0,3  | 0,2   | 3,9    |
| przewidywania | 10,9  | 13,9   | 8,5   | 7,8  | 8,8   | 10,6   |

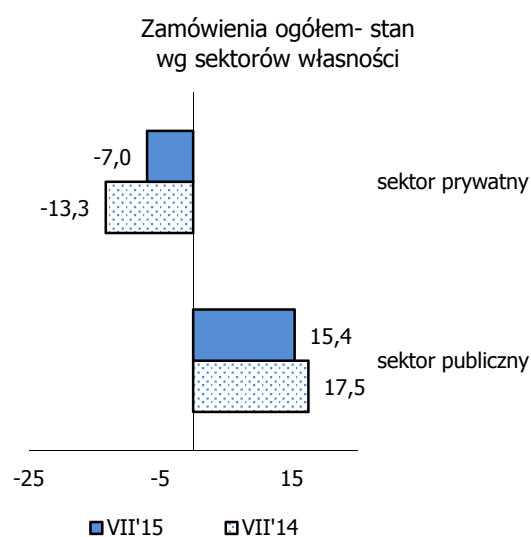
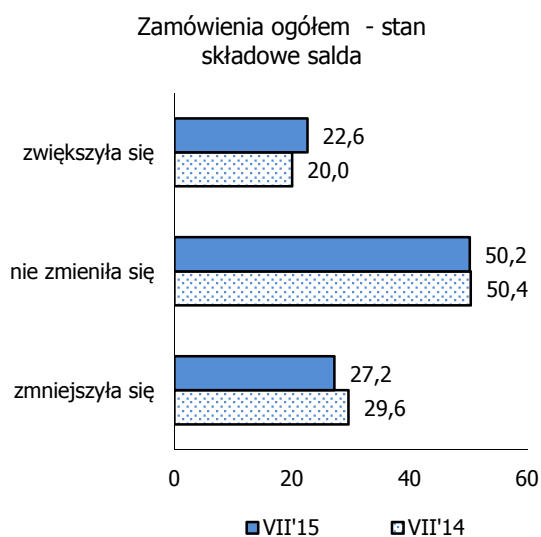




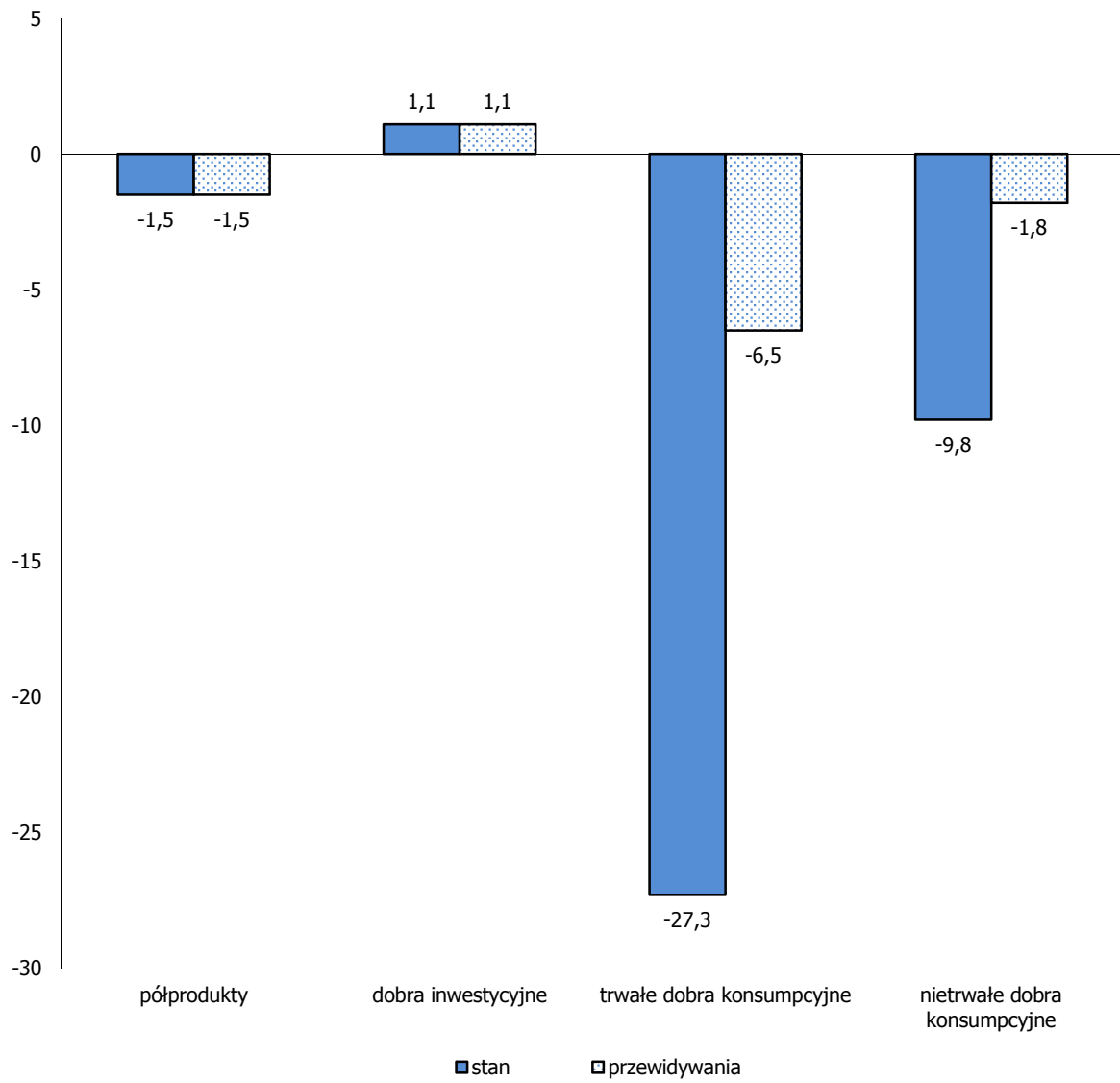
## 2. Zamówienia ogółem



| zamówienia ogółem | II'15 | III'15 | IV'15 | V'15 | VI'15 | VII'15 |
|-------------------|-------|--------|-------|------|-------|--------|
| stan              | -16,8 | -3,7   | -1,1  | -8,8 | -11,3 | -4,6   |
| przewidywania     | -1,1  | 3,0    | -0,6  | -4,1 | -0,7  | -1,2   |

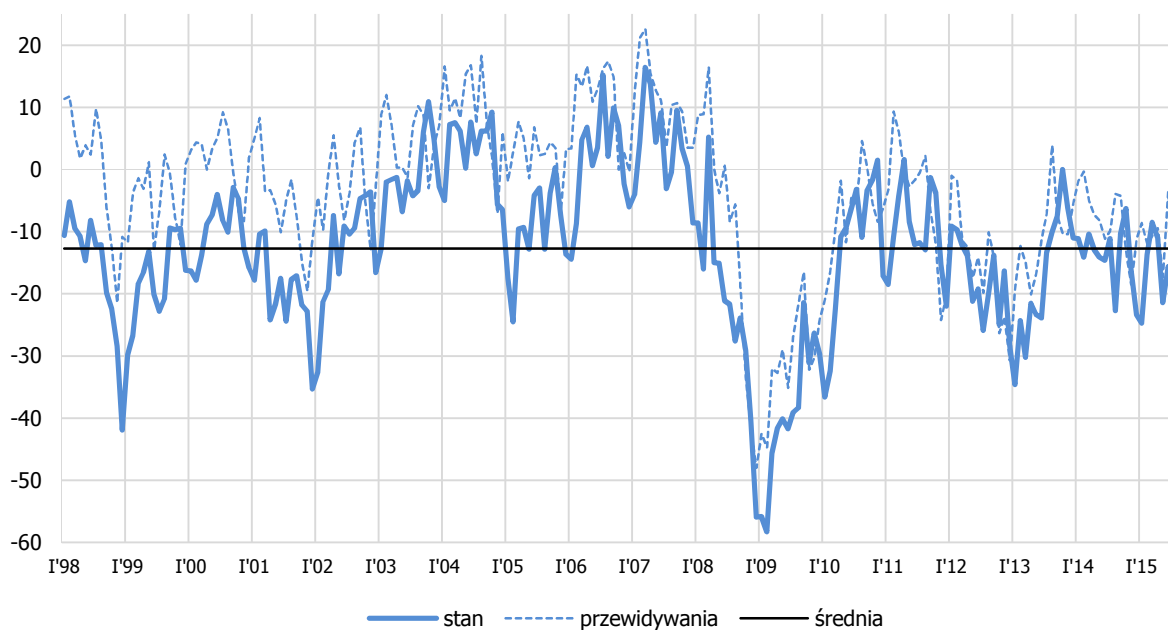


## Zamówienia wg głównych grup przemysłowych



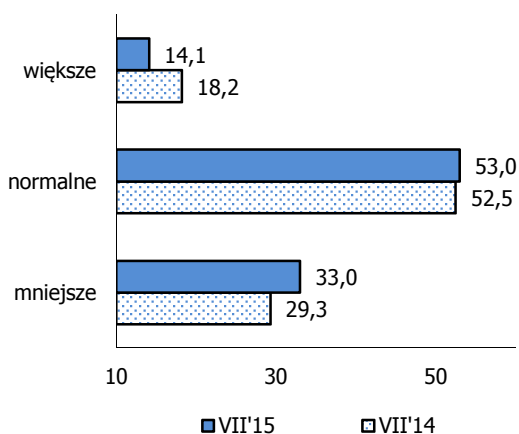


### 3. Zamówienia eksportowe

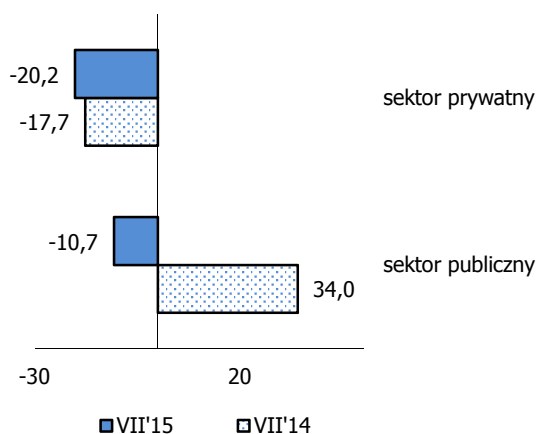


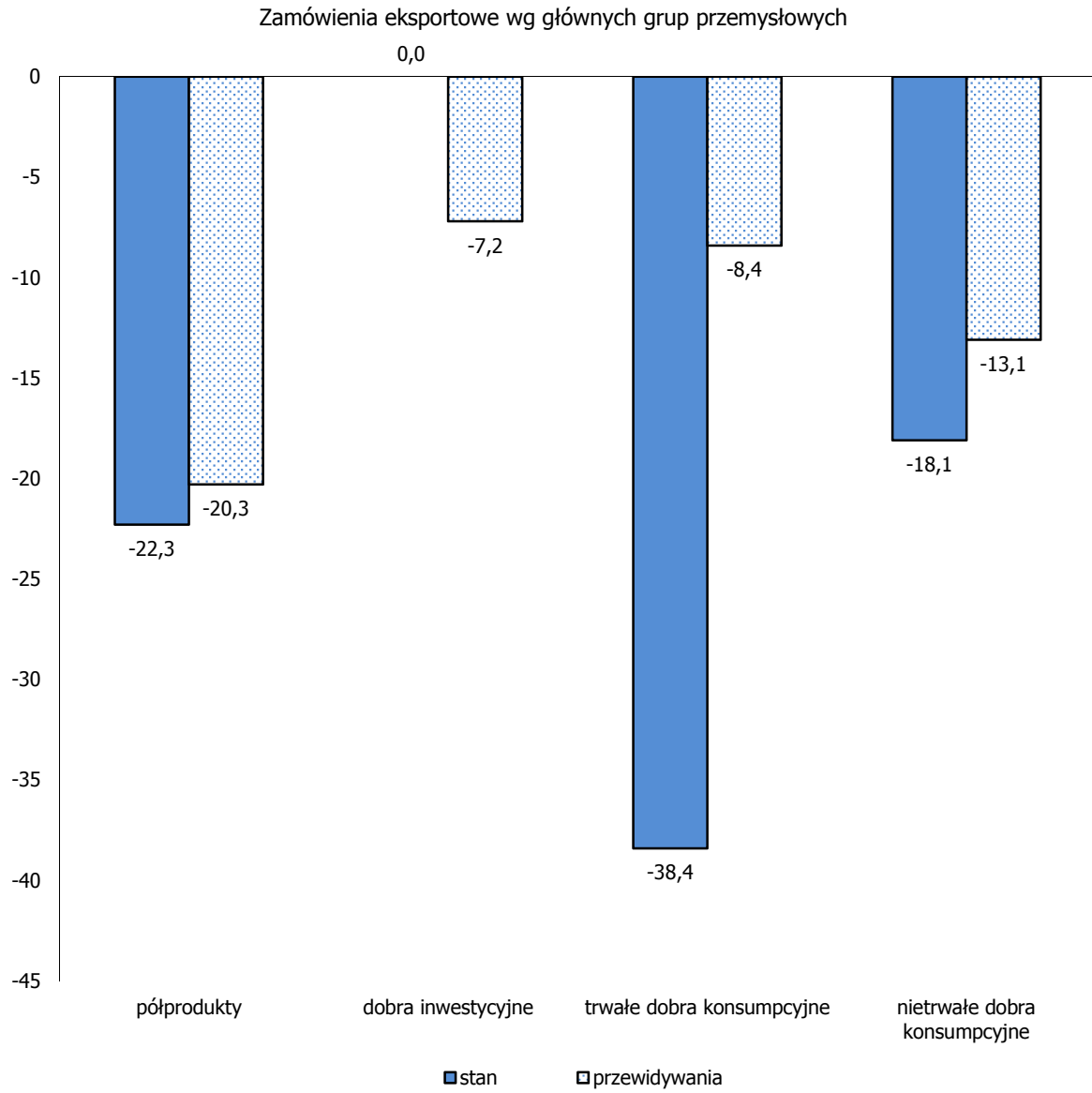
| zamówienia eksportowe | II'15 | III'15 | IV'15 | V'15  | VI'15 | VII'15 |
|-----------------------|-------|--------|-------|-------|-------|--------|
| stan                  | -13,7 | -8,5   | -10,9 | -21,4 | -15,6 | -18,9  |
| przewidywania         | -12,0 | -10,6  | -9,4  | -17,3 | -3,6  | -15,0  |

Zamówienia eksportowe - stan  
składowe salda

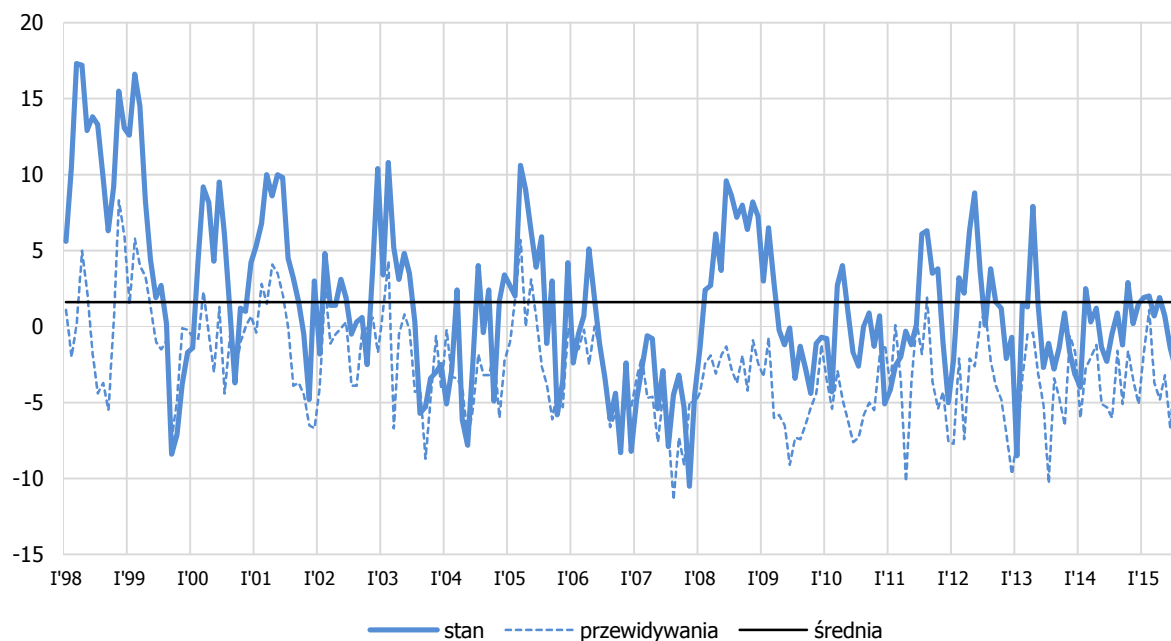


Zamówienia eksportowe - stan  
wg sektorów własności

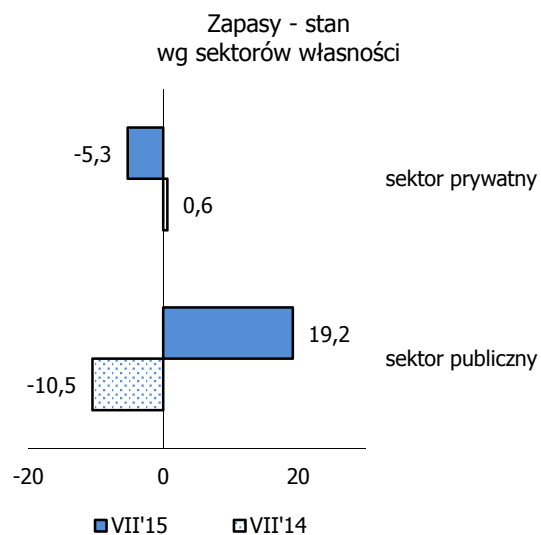
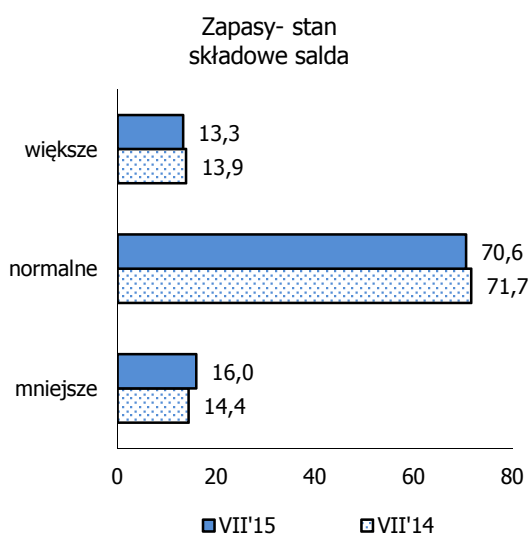




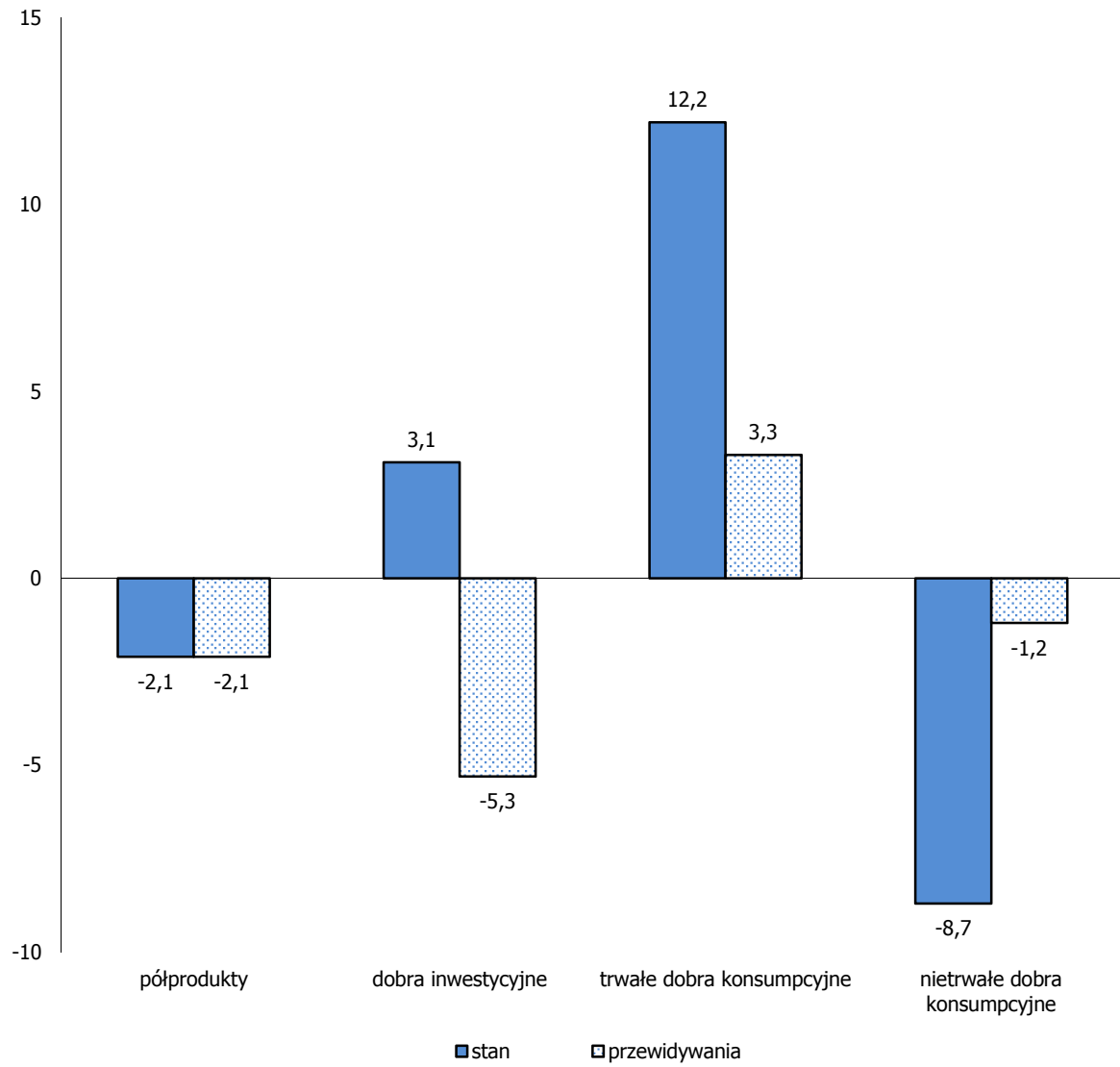
## 4. Zapasy



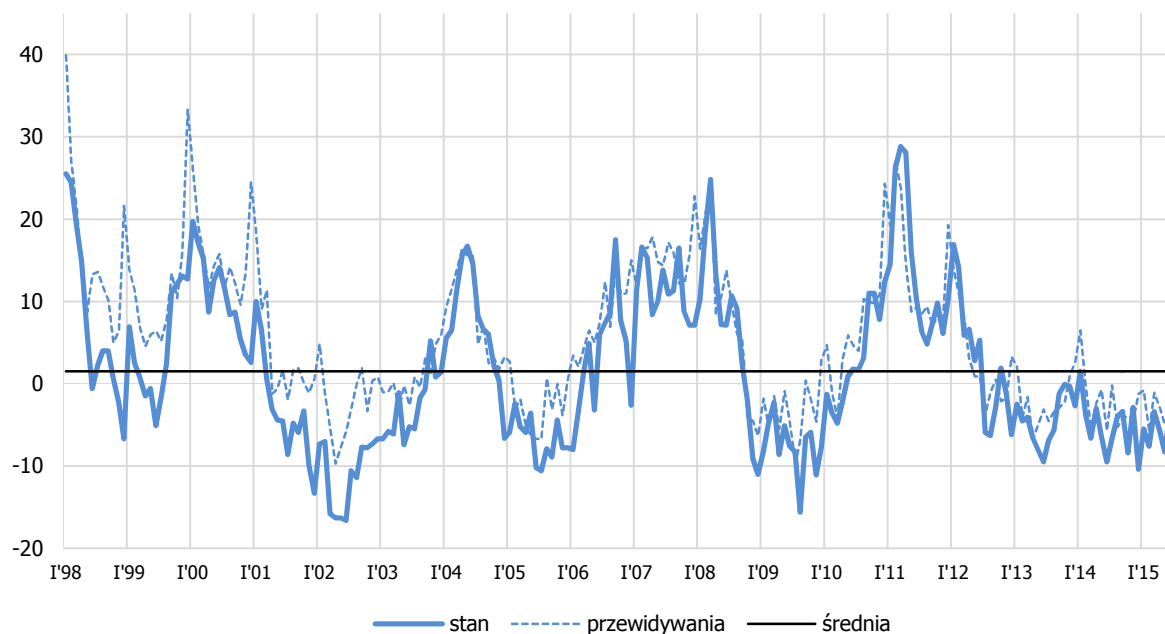
| zapasy        | II'15 | III'15 | IV'15 | V'15 | VI'15 | VII'15 |
|---------------|-------|--------|-------|------|-------|--------|
| stan          | 2,0   | 0,7    | 1,9   | 0,7  | -1,4  | -2,7   |
| przewidywania | 1,1   | -3,7   | -4,8  | -3,2 | -6,7  | -2,3   |



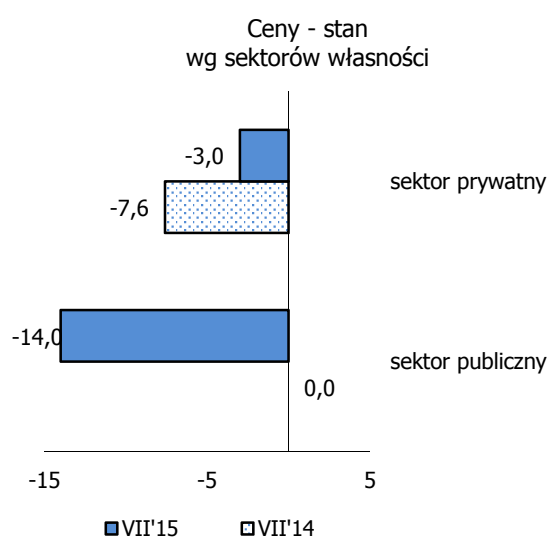
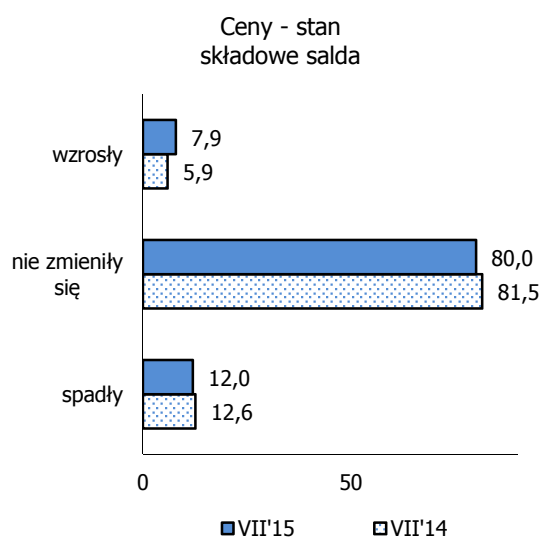
## Zapasy wg głównych grup przemysłowych



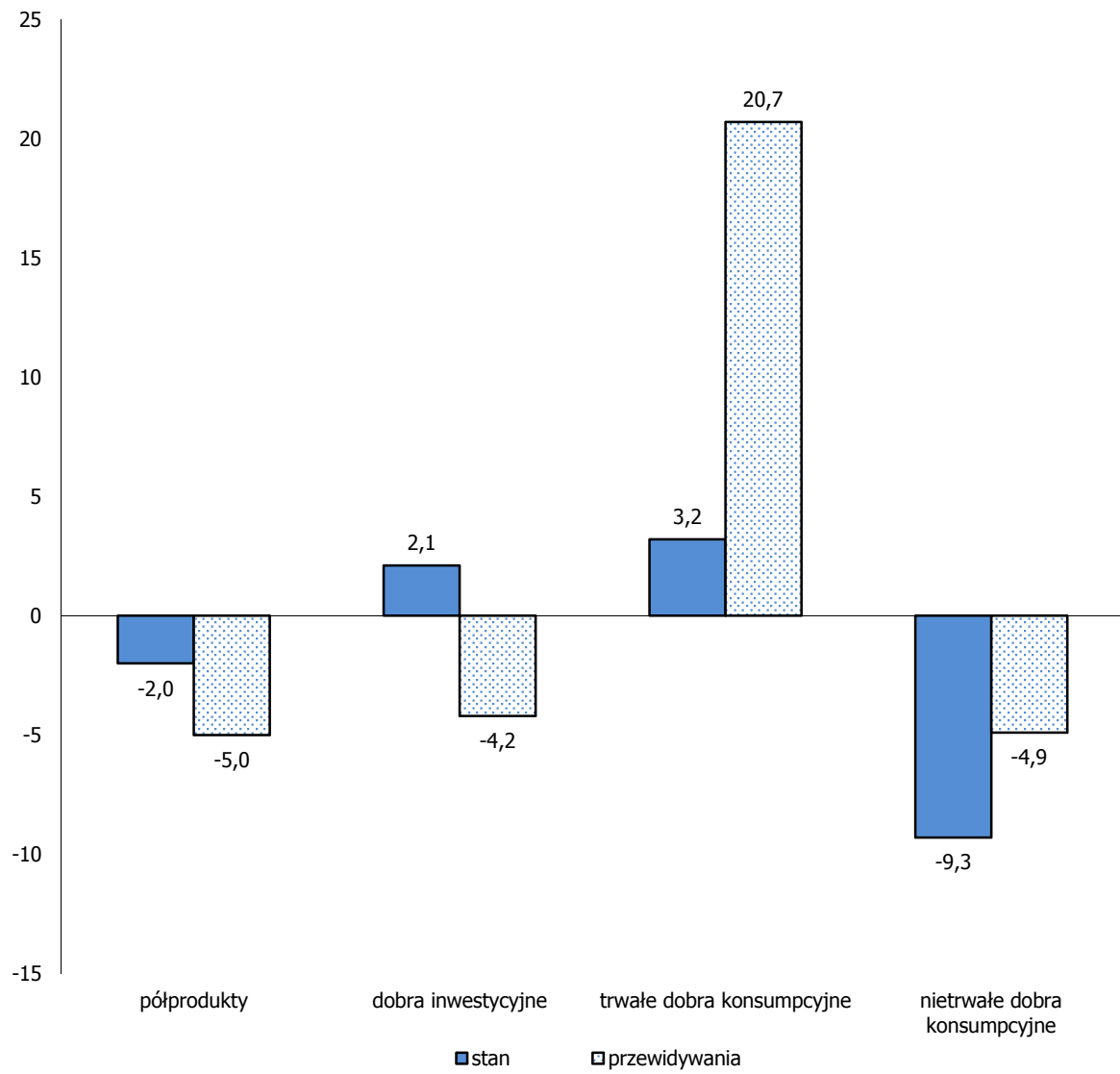
## 5. Ceny



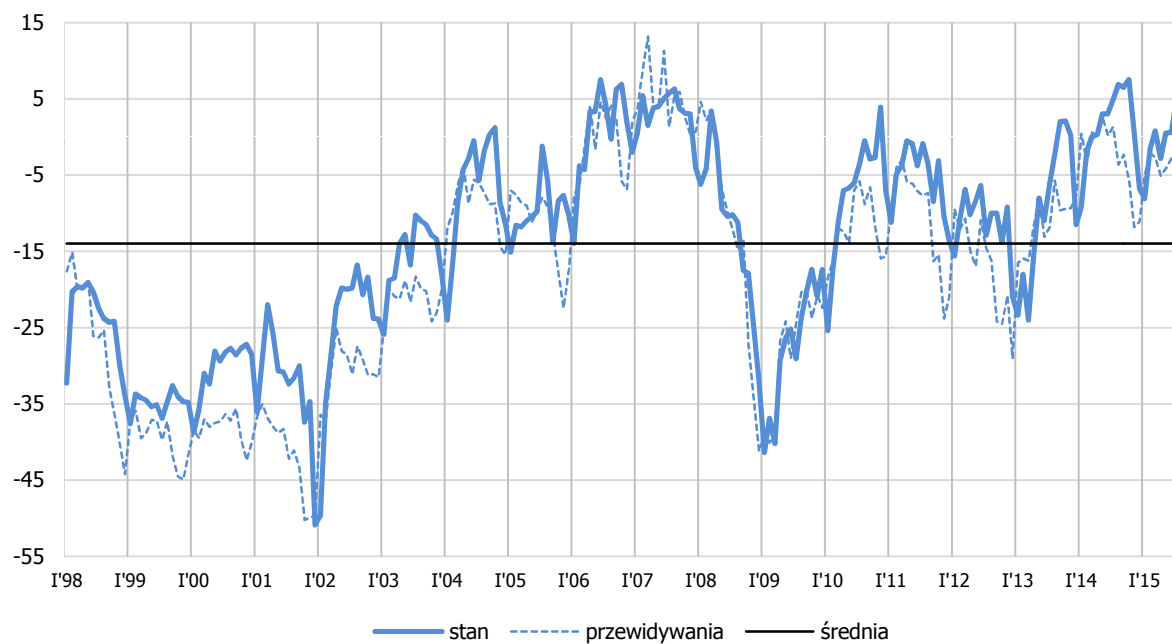
| ceny          | II'15 | III'15 | IV'15 | V'15 | VI'15 | VII'15 |
|---------------|-------|--------|-------|------|-------|--------|
| stan          | -7,6  | -3,4   | -5,7  | -8,3 | -2,8  | -4,1   |
| przewidywania | -5,8  | -1,1   | -2,9  | -5,0 | -4,3  | -2,9   |



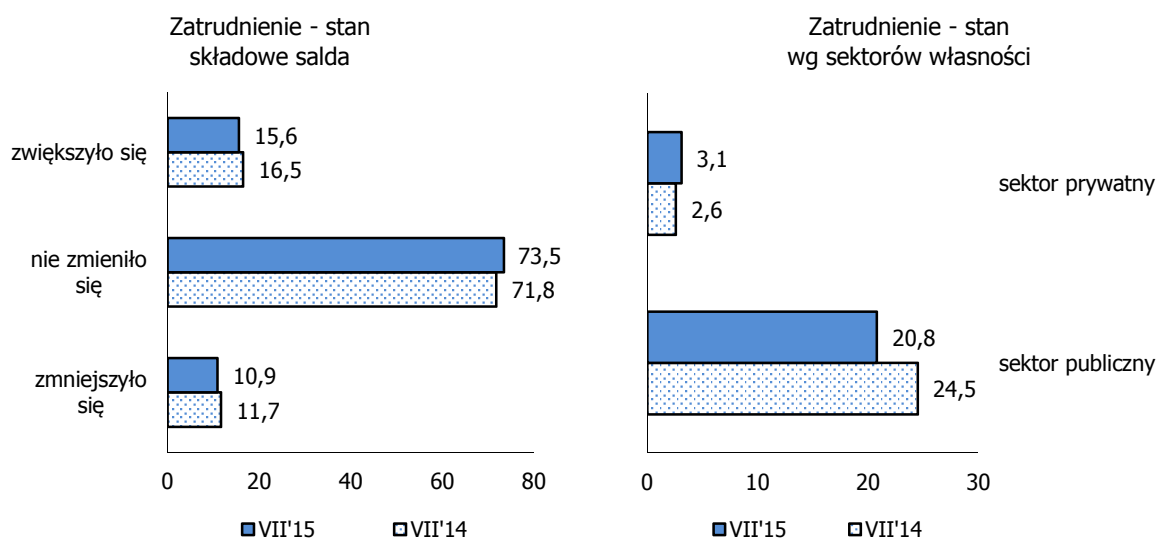
## Ceny wg głównych grup przemysłowych



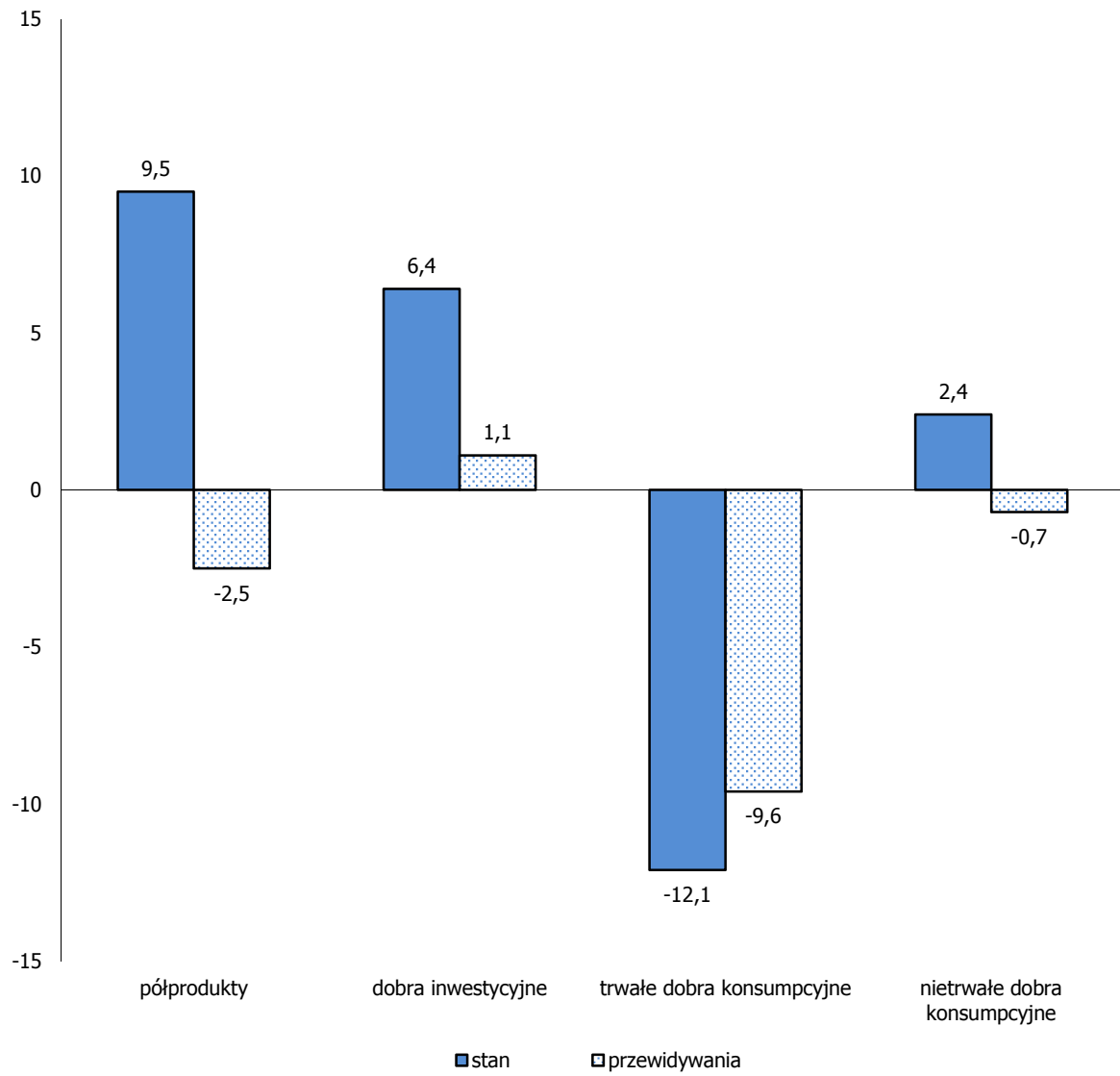
## 6. Zatrudnienie



| zatrudnienie  | II'15 | III'15 | IV'15 | V'15 | VI'15 | VII'15 |
|---------------|-------|--------|-------|------|-------|--------|
| stan          | -1,6  | 0,8    | -2,8  | 0,5  | 0,6   | 4,7    |
| przewidywania | -22,1 | -2,7   | -5,1  | -4,1 | -2,8  | -2,2   |

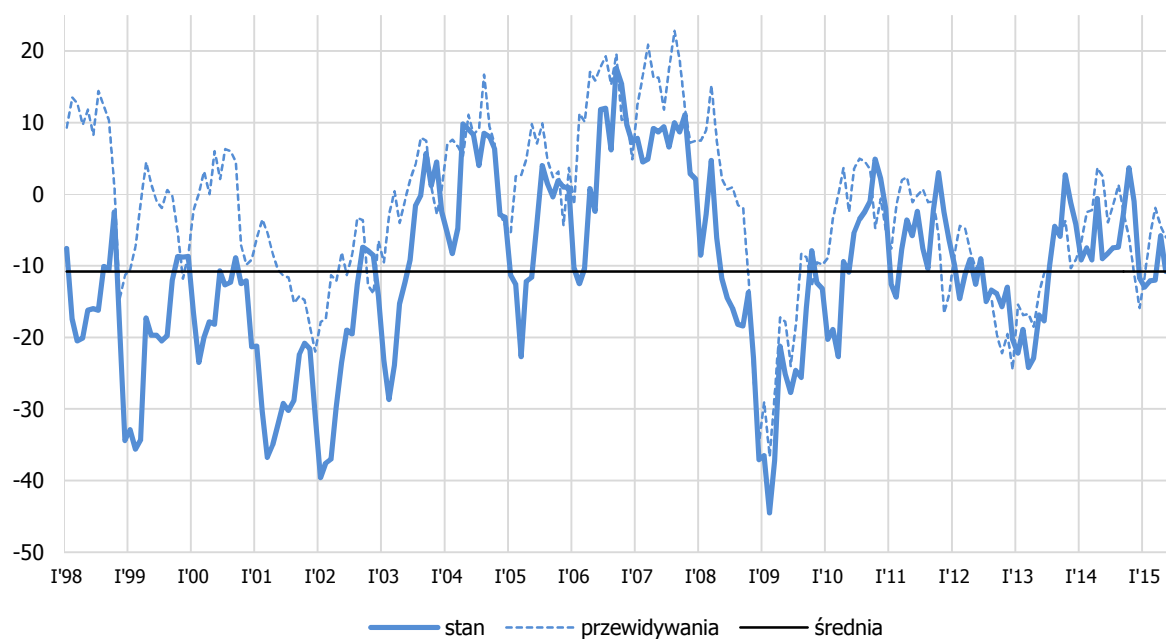


## Zatrudnienie wg głównych grup przemysłowych



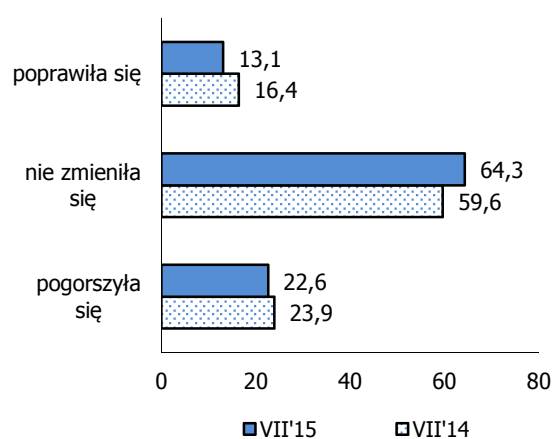


## 7. Sytuacja finansowa

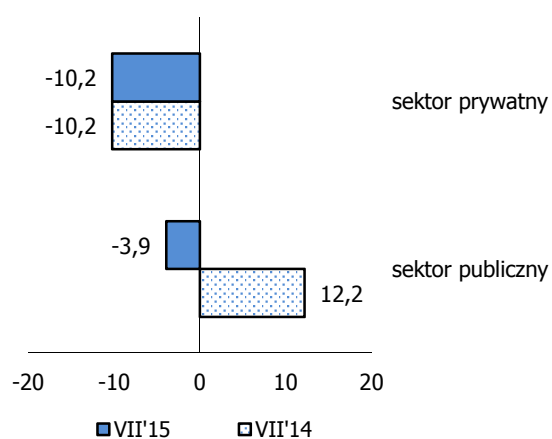


| sytuacja finansowa | II'15 | III'15 | IV'15 | V'15  | VI'15 | VII'15 |
|--------------------|-------|--------|-------|-------|-------|--------|
| stan               | -12,1 | -12,0  | -5,8  | -10,8 | -8,9  | -9,5   |
| przewidywania      | -5,6  | -1,9   | -4,5  | -6,0  | -5,7  | -3,1   |

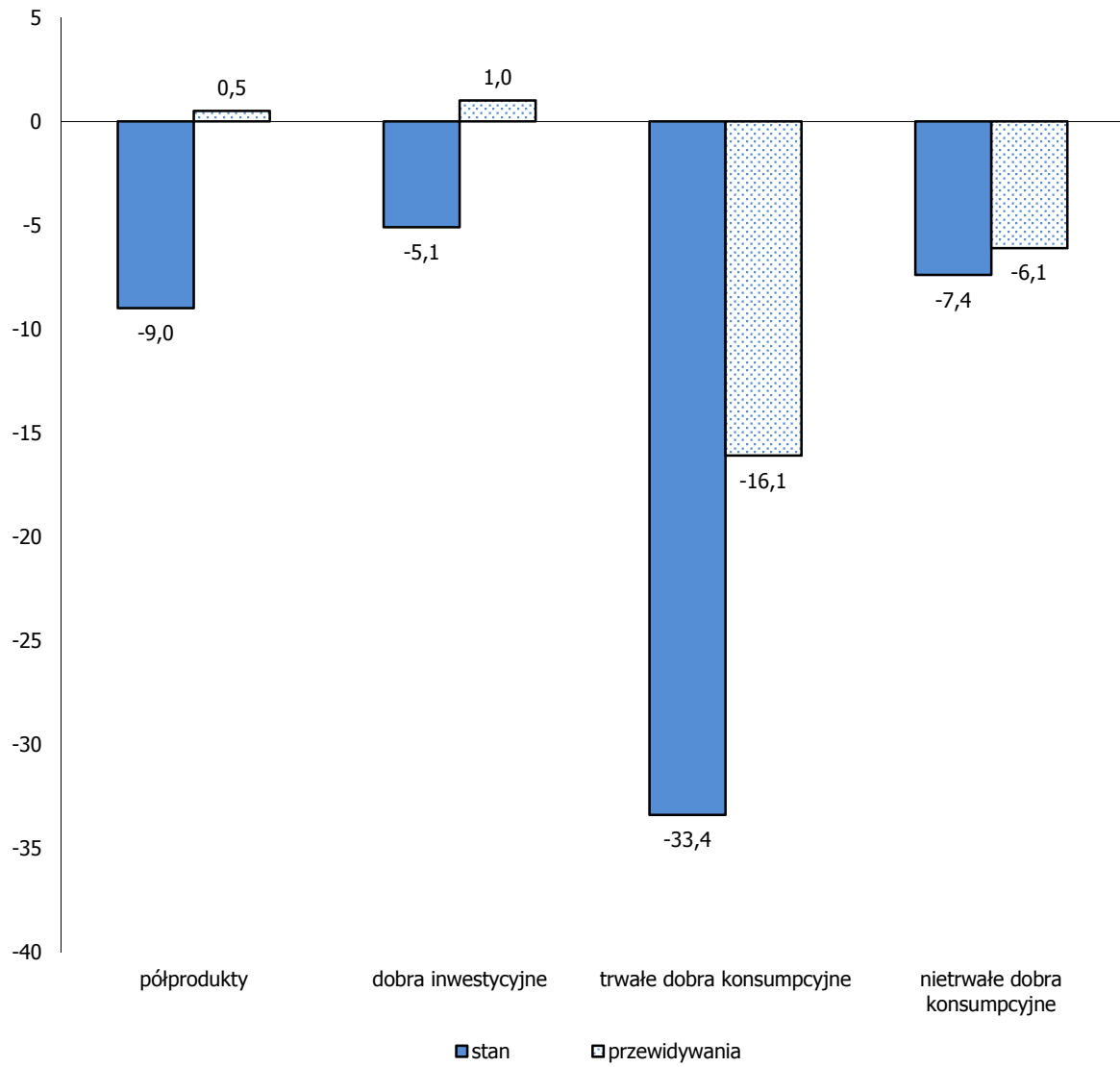
Sytuacja finansowa - stan  
składowe salda



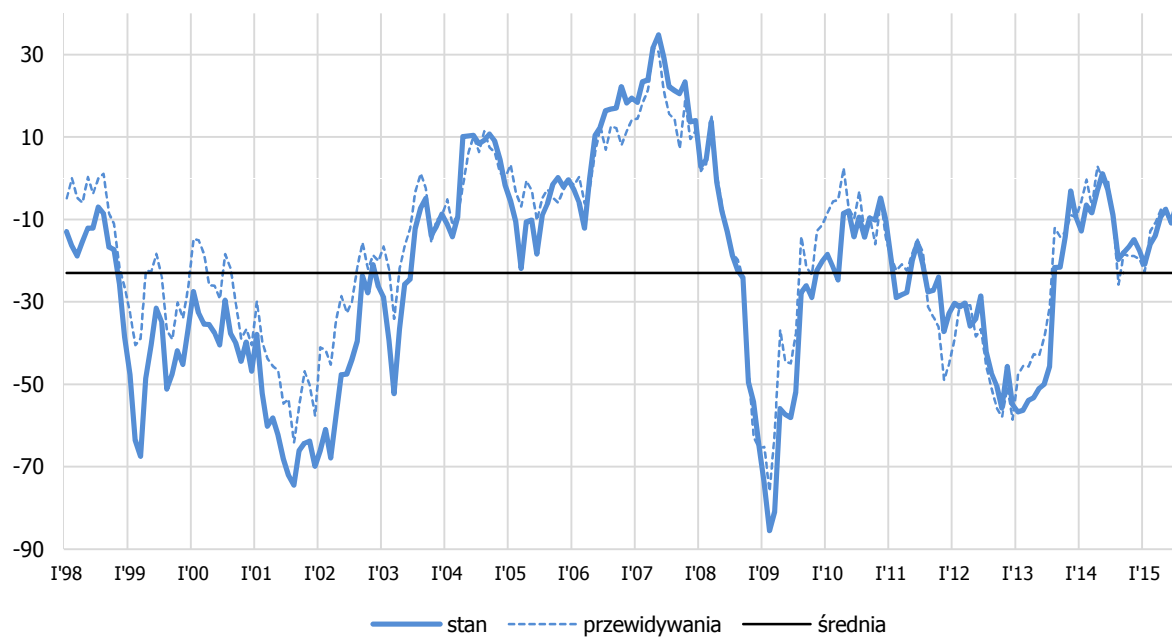
Sytuacja finansowa - stan  
wg sektorów własności



## Sytuacja finansowa wg głównych grup przemysłowych

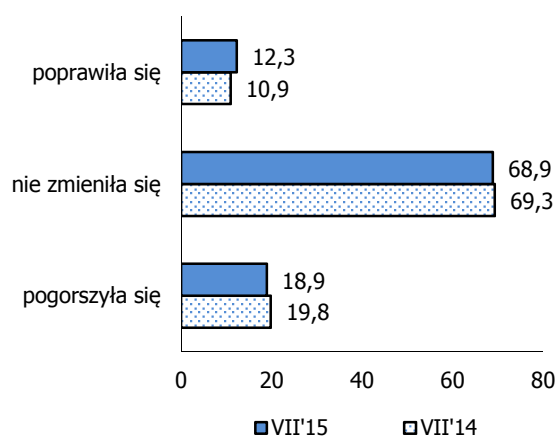


## 8. Ogólna sytuacja gospodarki

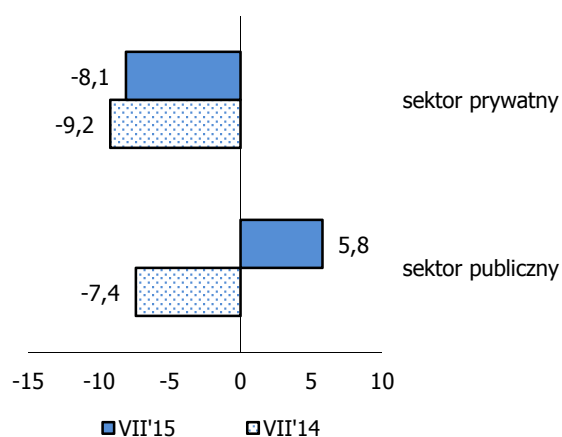


| ogólna sytuacja gospodarki | II'15 | III'15 | IV'15 | V'15 | VI'15 | VII'15 |
|----------------------------|-------|--------|-------|------|-------|--------|
| stan                       | -16,1 | -14,0  | -9,3  | -7,5 | -10,9 | -6,6   |
| przewidywania              | -12,8 | -10,8  | -7,6  | -8,4 | -11,0 | -6,7   |

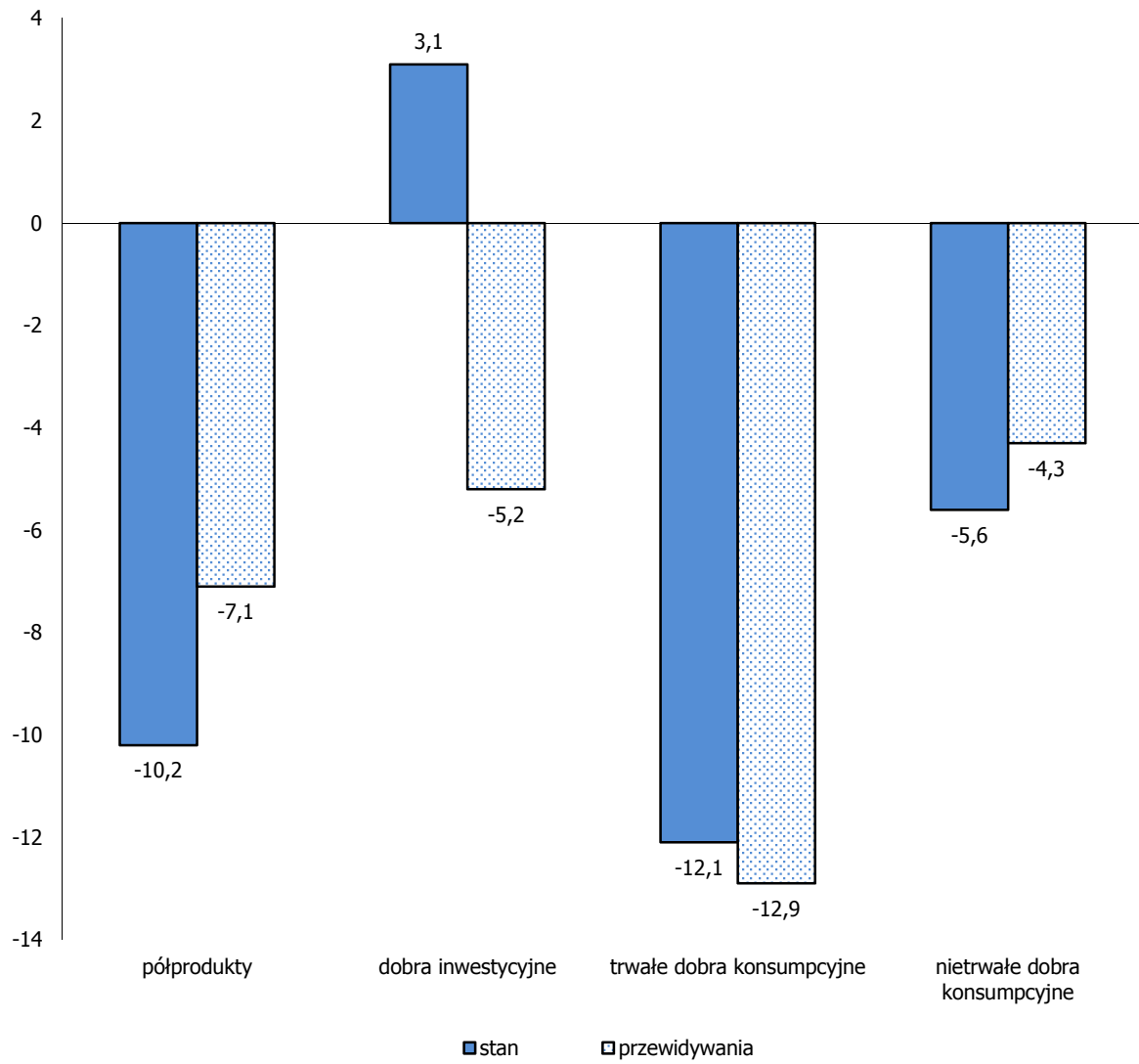
Ogólna sytuacja gospodarki - stan  
składowe salda



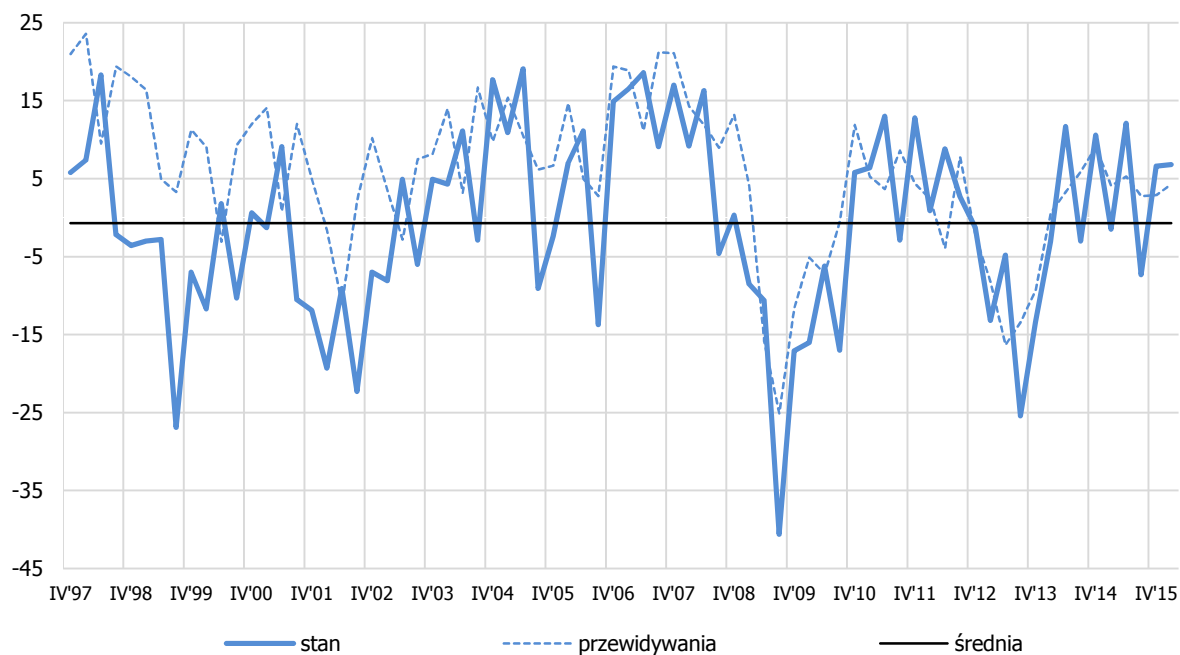
Ogólna sytuacja gospodarki - stan  
wg sektorów własności



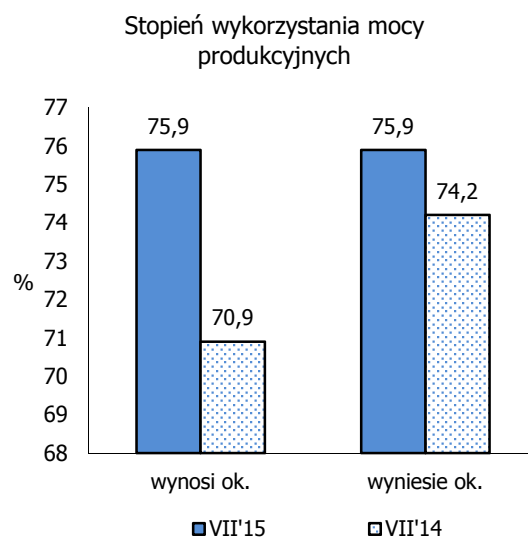
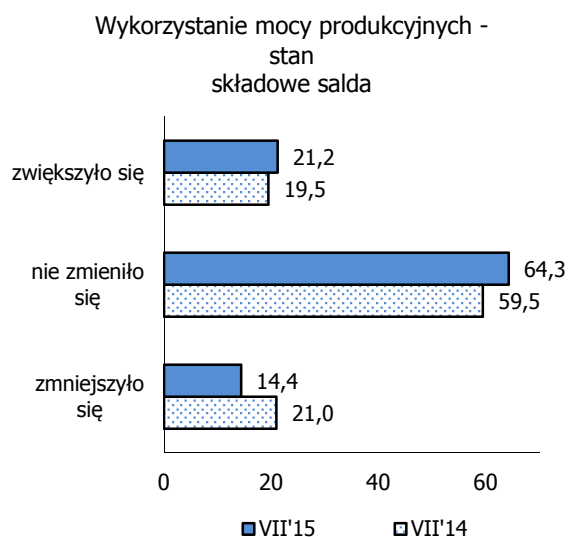
## Sytuacja ogólna gospodarki wg głównych grup przemysłowych



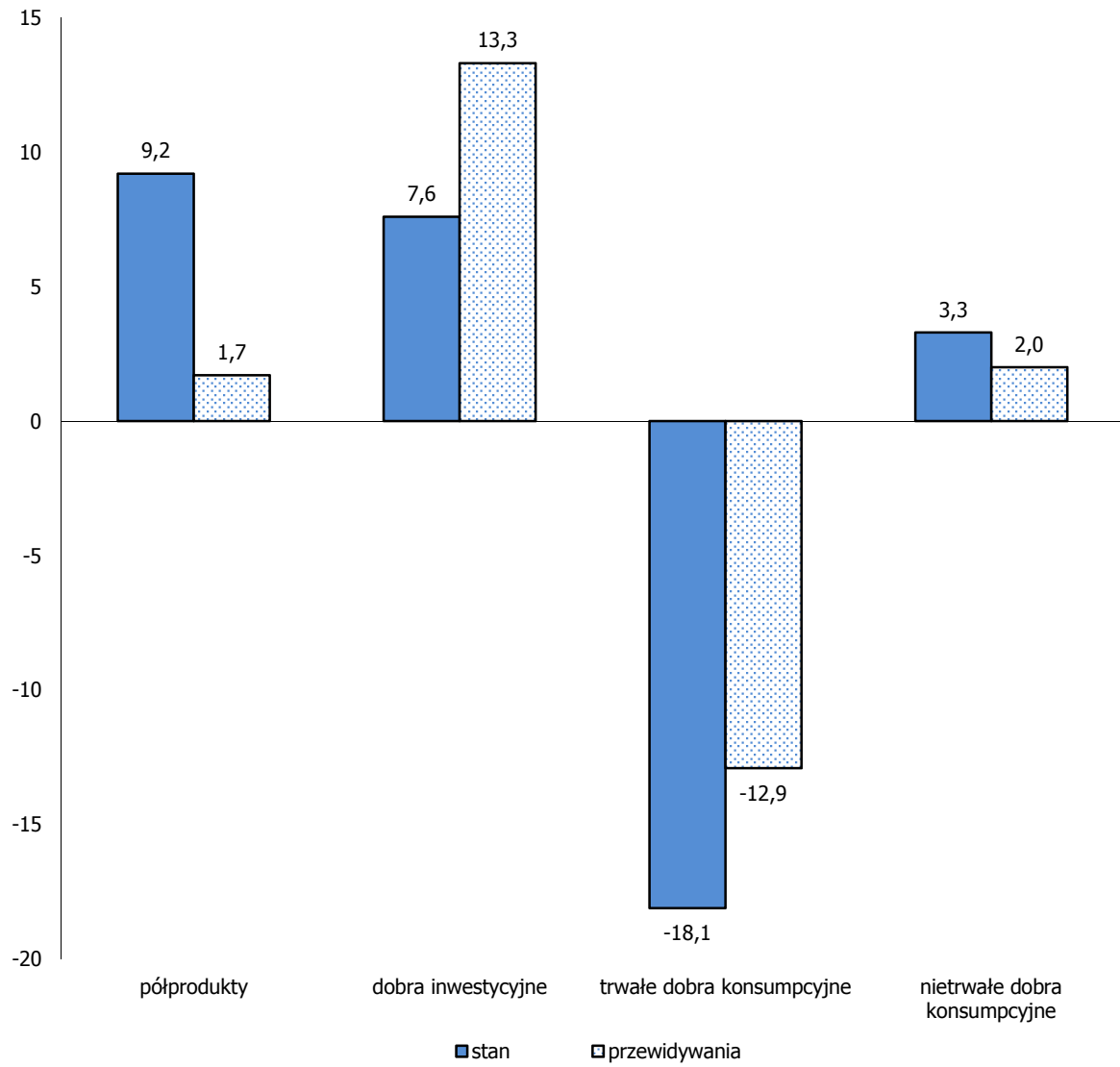
## 9. Wykorzystanie mocy produkcyjnych



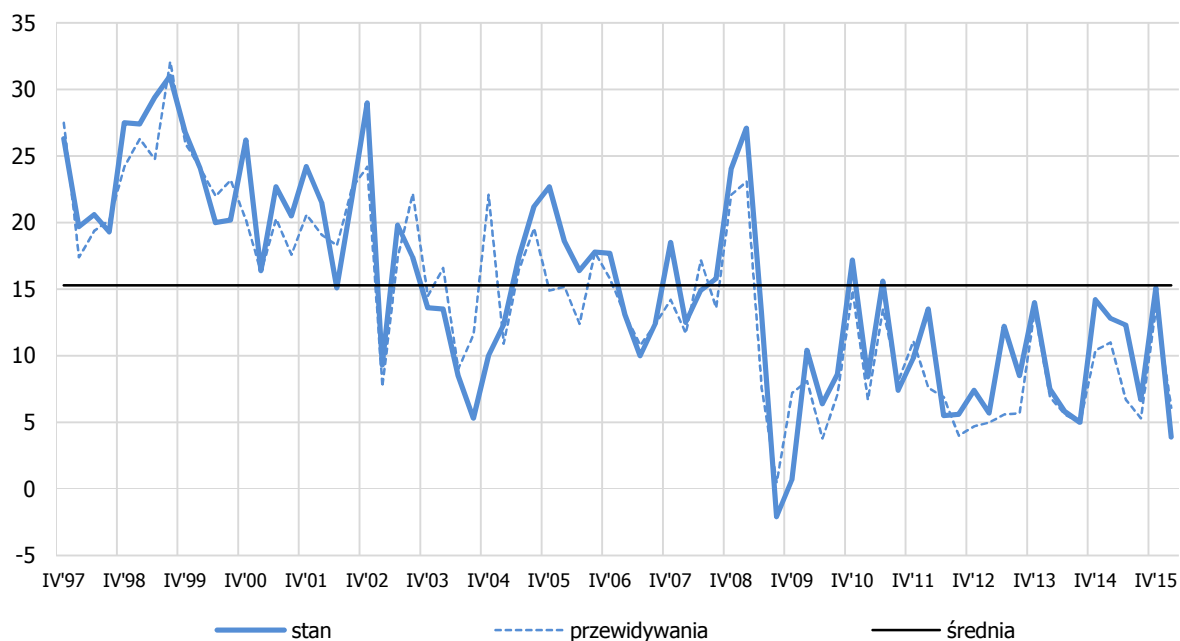
| wykorzystanie mocy produkcyjnych | IV'14 | VII'14 | X'14 | I'15 | IV'15 | VII'15 |
|----------------------------------|-------|--------|------|------|-------|--------|
| stan                             | 10,6  | -1,5   | 12,1 | -7,3 | 6,6   | 6,8    |
| przewidywania                    | 9,1   | 4,1    | 5,3  | 2,8  | 2,9   | 4,3    |



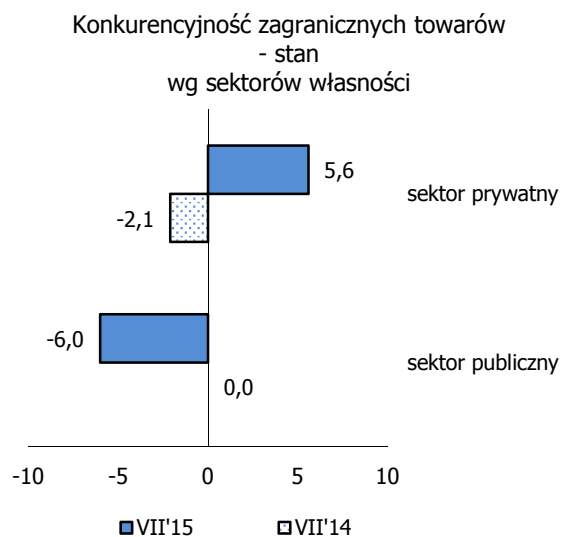
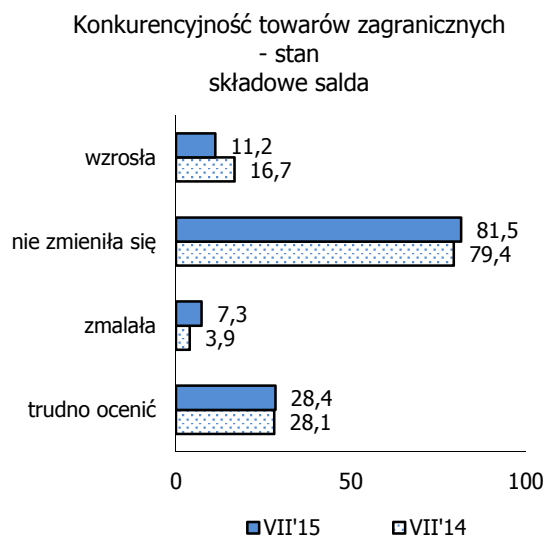
## Wykorzystanie mocy produkcyjnych wg głównych grup przemysłowych



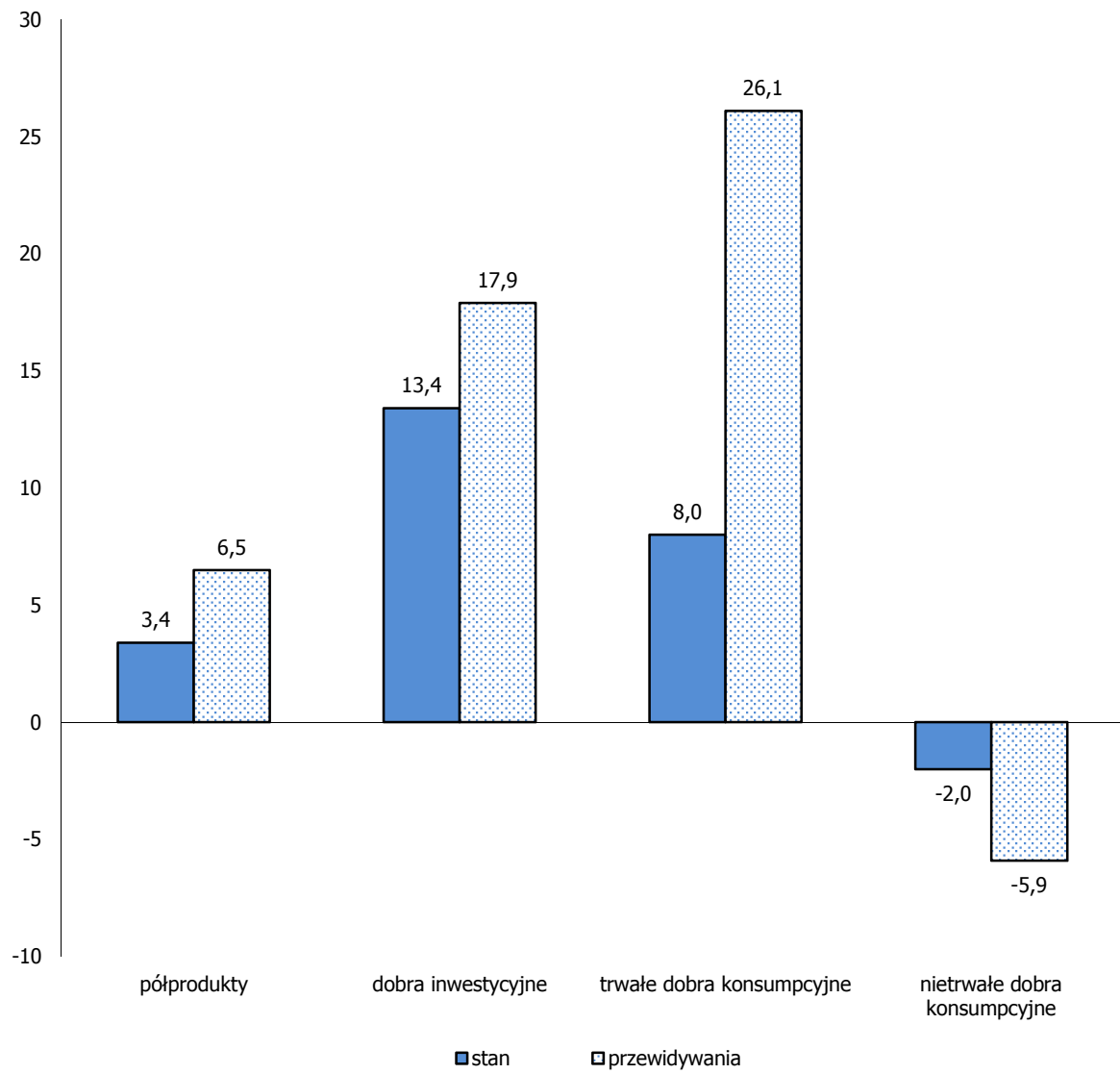
## 10. Konkurencyjność towarów zagranicznych



| konkurencyjność towarów zagranicznych | IV'14 | VII'14 | X'14 | I'15 | IV'15 | VII'15 |
|---------------------------------------|-------|--------|------|------|-------|--------|
| stan                                  | 14,2  | 12,8   | 12,3 | 6,7  | 15,1  | 3,9    |
| przewidywania                         | 10,4  | 11,0   | 6,7  | 5,3  | 13,6  | 6,1    |

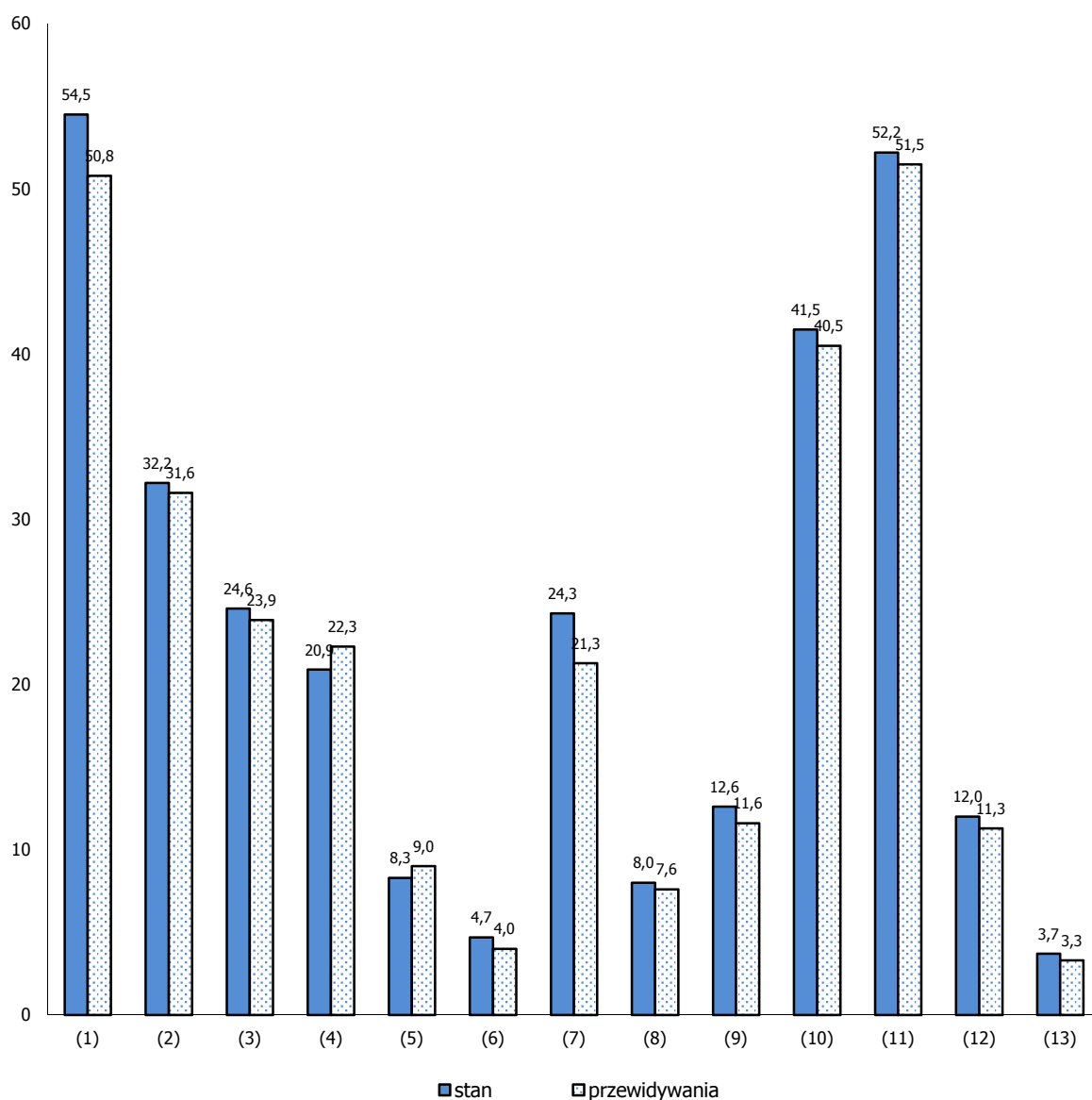


## Konkurencyjność zagranicznych towarów wg głównych grup przemysłowych





## 11. Bariery działalności gospodarczej



- (1) niedostateczny popyt krajowy
- (2) niedostateczny popyt zagraniczny
- (3) konkurencyjny import
- (4) brak wykwalifikowanej siły roboczej
- (5) niedostateczne wyposażenie
- (6) brak surowców i materiałów
- (7) niska płynność finansowa
- (8) niska dostępność kredytu
- (9) niekorzystne warunki kredytowe
- (10) niestabilność przepisów prawnych
- (11) obciążenia podatkowe
- (12) inne
- (13) nie występują

---

#### IV. SUMMARY

In July 2015 the industrial confidence indicator (ICI) monthly increased by 3.3 points. It amounted to 2.9 pts, and was 1.9 pts up from the July 2014 figure. The indicator calculated for private firms grew by 3.3 pts to 2.8 pts, and was higher than a year earlier by 3.6 pts. The indicator for public firms rose in comparison with the June figure by 2.7 pts to 3.8 pts. It was however lower than one year earlier by 11.4 pts. The industrial confidence indicator increased the highest for manufacture of intermediate goods, and deteriorated the most for manufacture of consumer durables. With regard to the firm's size, the indicator grew the highest for the largest firms, employing more than 2000 persons. The highest increase of the indicator was recorded for the Opolskie Voivodeship. Business situation deteriorated the most, as measured by a fall of the indicator, in the Lubuskie Voivodeship.

The balance of production monthly increased by 3.7 pts. The balance amounted to +3.9 pts, and was 2.1 pts up from the July 2014 figure. Manufacturers expect production do continue rising in the coming months. The balance of total orders monthly grew by 6.7 pts to -4.6 pts. On the annual basis, it increased by 5 pts. The rise was recorded for private and public firms but for the latter it was much higher. Total orders are expected to drop over the next months. The balance of export orders declined by 3.3 pts to -18.9 pts, and was lower than one year earlier by 7.8 pts. Export orders are expected to fall. Finished goods inventories dropped and are expected to continue decreasing in the succeeding months. Selling prices slumped again. The balance monthly was by 1.3 pt lower than in June, but 2.6 pts up from the respective last year figure. Manufacturers expect prices to continue falling but less than one month earlier. The balance of employment increased by 4.1 pts, to +4.7 pts. It was however 0.1 pts down from the July 2014 figure. Financial situation of firms deteriorated but they expect it to improve over the next months. In the last quarter the production capacity utilization rate increased by 1.7 percentage point and amounted to 75.9 %. It's not expected to change in the succeeding months. Import competitiveness quarterly declined by 11.2 pts, and was lower than one year earlier by 8.9 pts. Firms expect this tendency to hold in the coming months. The balance of general economic situation in Poland monthly grew by 4.3 pts, and was higher than one year earlier by 2.3 pts. The economy is expected to grow in the coming months.

The onerousness of limiting factors to business activity significantly increased in the last quarter. Their ranking, however, did not change. The most burdensome are: insufficient demand (reported by 54.5 % of surveyed firms), tax burden (52.2 %), and instability of laws and regulations (41.5 %). All the three barriers highly grew in the recent quarter, by, respectively: 10.9, 13.2 and 12.0 pts. More and more firms complained about problems with financial liquidity (24.3 %) and hiring skilled labour (20.9 %).

The results of the July survey show improvement in business activity to continue and expand. Firms report increasing production, orders (excl. export orders) and employment. Finished goods inventories decline, and general confidence is on the rise. Expectations are optimistic. Positive seasonal factors shall continue to act. In effect, business situation in the manufacturing industry should improve despite persistent external threats.