

Instytut Rozwoju Gospodarczego

**SZKOŁA GŁÓWNA HANDLOWA
W WARSZAWIE**

Elżbieta Adamowicz

Konrad Walczyk

**KONIUNKTURA W PRZEMYŚLE
WRZESIEŃ 2015**

PL ISSN 2392-3687

Badanie okresowe nr 324

BADANIA KONIUNKTURY GOSPODARCZEJ INSTYTUTU ROZWOJU GOSPODARCZEGO SGH

Rada Programowa:

Elżbieta Adamowicz (przewodnicząca), Joanna Klimkowska (sekretarz)

Marco Malgarini, Gernot Nerb, Ataman Ozyildirim, Janusz Stacewicz, István János Tóth

Komitet Redakcyjny i adres Redakcji:

Konrad Walczyk (Redaktor Naczelny)

Elżbieta Adamowicz

Małgorzata Krypa

02-521 Warszawa, ul. Rakowiecka 22

www.sgh.waw.pl/irg

Wydawnictwo:

Szkoła Główna Handlowa w Warszawie

02-554 Warszawa, Al. Niepodległości 162

Wersja elektroniczna czasopisma jest wersją pierwotną

Publikacja została zrecenzowana zgodnie z wytycznymi MNiSW

©Copyright by Szkoła Główna Handlowa w Warszawie, Warszawa 2015

Wszelkie prawa zastrzeżone. All rights reserved.

ISSN 2392-3687

Nr rej. PR 18393

Informacje dotyczące zamówień na prenumeratę pliku pdf znajdują się na stronie:

www.sgh.waw.pl/instytut/irg/warunki-prenumeraty

SPIS TREŚCI

| | | |
|------|---|----|
| I. | METODYKA BADANIA KONIUNKTURY W PRZEMYSŁE PRZETWÓRCZYM | 4 |
| II. | OMÓWIENIE WYNIKÓW BADANIA | 6 |
| III. | WYNIKI SZCZEGÓŁOWE..... | 8 |
| | 1. WSKAŹNIK KONIUNKTURY | 8 |
| | 2. ZBIORCZE ZESTAWIENIE SALD | 11 |
| | 3. SALDA I ICH SKŁADOWE..... | 12 |
| | 1) Produkcja | 12 |
| | 2) Zamówienia | 14 |
| | 3) Zamówienia eksportowe | 16 |
| | 4) Zapasy wyrobów gotowych | 18 |
| | 5) Ceny | 20 |
| | 6) Zatrudnienie | 22 |
| | 7) Sytuacja finansowa | 24 |
| | 8) Ogólna sytuacja gospodarki | 26 |
| IV. | SUMMARY | 28 |

I. METODYKA BADANIA KONIUNKTURY W PRZEMYSŁE PRZETWÓRCZYM

Badania koniunktury gospodarczej metodą testu są prowadzone w celu uzyskania informacji o stanie gospodarki. Do głównych zalet tych badań należą szybkość pozyskiwania i aktualność informacji. Instytut Rozwoju Gospodarczego SGH rozpoczął badania koniunktury w 1986 roku, korzystając z doświadczeń wiodących europejskich ośrodków: ISCO (*Istituto Nazionale per lo Studio della Congiuntura*, później ISAE) z Rzymu i IFO (*Institut für Wirtschaft*) z Monachium. Pierwszą partię 250 ankiet wysłano w sierpniu 1986 roku. Zapoczątkowały one regularne badania koniunktury w przemyśle przetwórczym, prowadzone początkowo tylko w przemyśle publicznym. Transformacja systemu gospodarczego sprzyjała rozszerzeniu badań. Obecnie w IRG SGH prowadzone są badania koniunktury w przemyśle przetwórczym, budownictwie, handlu, rolnictwie, bankowości i gospodarstwach domowych. W ponad 20-letniej historii badań koniunktury wysłaliśmy ponad milion ankiet.

Dane gromadzone w badaniach koniunktury są wykorzystywane zarówno do oceny bieżących zmian poziomów aktywności gospodarczej, jak również długookresowych trendów rozwojowych. Dzięki standaryzacji narzędzi badawczych dane mogą być również wykorzystywane do porównań międzynarodowych. Prace nad harmonizacją formularzy ankiet, używanych do badania koniunktury w krajach przechodzących transformację systemową, prowadzone były od początku lat 90-tych pod patronatem OECD i Unii Europejskiej (EUROSTAT). Znaczną aktywność w tej dziedzinie wykazywał także CIRET (*Centre for International Research on Economic Tendency Survey*), międzynarodowa organizacja, skupiająca główne światowe ośrodki badania koniunktury. W rezultacie szeregu roboczych dyskusji i spotkań ustalono standardowy układ kwestionariuszy ankiet do badania koniunktury w głównych dziedzinach aktywności gospodarczej. IRG SGH jest aktywnym członkiem CIRET.

Źródłem informacji dla Instytutu Rozwoju Gospodarczego są odpowiedzi przedsiębiorstw przemysłowych, uczestniczących w badaniach dobrowolnie. Gwarantuje to niezależność pozyskiwanych informacji. Próba przedsiębiorstw do badań dobierana jest losowo (po dokonaniu warstwowania w populacji generalnej przedsiębiorstw) tak, aby zapewnić jej reprezentatywność ze względu na podstawowe cechy populacji. Pytania kierowane do przedsiębiorstw mają charakter jakościowy. Respondenci regularnie dokonują oceny poszczególnych zmiennych, charakteryzujących w sposób wielowymiarowy działalność gospodarczą. Zmienne te są obserwowane z różną częstotliwością. Co miesiąc przedmiotem badania są:

- wielkość produkcji,
- ogólny portfel zamówień,
- portfel zamówień eksportowych,
- zapasy,
- ceny,
- zatrudnienie,
- sytuacja finansowa przedsiębiorstw,
- sytuacja gospodarcza Polski.

Raz na kwartał, w miesiącach: styczeń, kwiecień, lipiec i październik, badaniu poddawane są:

- wykorzystanie mocy produkcyjnych,
- bariery działalności gospodarczej,
- konkurencyjność towarów zagranicznych na rynku krajowym,

zaś w miesiącach: luty, maj, sierpień i listopad:

- wielkość produkcji na eksport,
- konkurencyjność polskich towarów na rynkach zagranicznych,
- korzyści z produkcji eksportowej,

- przeciętny jednostkowy koszt produkcji.

Dwa razy w roku – w kwietniu i październiku – przedmiotem oceny są:

- wydatki inwestycyjne,
- zamierzenia inwestycyjne,
- czynniki ograniczające inwestycje.

Respondenci dokonują oceny zmian w badanych obszarach działalności gospodarczej, posługując się skalą trójstopniową. Dla większości pytań ankiety możliwe są następujące warianty odpowiedzi:

- stan normalny, typowy (brak zmian, =)
- poprawa sytuacji (wzrost, +),
- pogorszenie sytuacji (spadek, -).

W przypadku pytania o portfel zamówień eksportowych dochodzi dodatkowy wariant – „nie dotyczy”. Według tego schematu formułowane są odpowiedzi dotyczące zarówno sytuacji bieżącej przedsiębiorstw (stan), jak i przewidywań co do najbliższej przyszłości.

Dla wszystkich pytań ankiety obliczane są statystyki bilansowe (saldo). Stanowią one różnice między odsetkami odpowiedzi stwierdzającymi poprawę sytuacji a odsetkami odpowiedzi wskazującymi na jej pogorszenie. Salda ważone są wielkością zatrudnienia i przybierają wartości z przedziału od -100 do +100. Na ich podstawie dokonywana jest ocena dynamiki poszczególnych zmiennych, badanych w teście koniunktury.

Syntetyczną miarą koniunktury w przemyśle przetwórczym jest wskaźnik koniunktury. Do końca 2012 r. był liczony jako średnia ruchoma sald stanu i przewidywań produkcji z ostatnich trzech miesięcy. Od stycznia 2013 r. wskaźnik jest liczony metodą unijną, jako średnia arytmetyczna trzech sald: przewidywań produkcji, stanu zamówień i stany zapasów ze znakiem ujemnym¹.

Dane w biuletynie prezentowane są w dwóch szeregach czasowych: surowym (nieoczyszczonym) i po usunięciu wahań sezonowych i przypadkowych (oczyszczonym, zredukowanym do komponentu trend+cykl) metodą TRAMO-SEATS.

Wyniki badania są obliczane w następujących przekrojach:

- forma własności,
- rodzaj prowadzonej działalności (główne grupy przemysłowe),
- wielkość zatrudnienia,
- miejsce prowadzenia działalności.

Informacje zawarte w niniejszym czasopiśmie oparte są na wynikach ankietowego badania koniunktury w przemyśle przetwórczym, przeprowadzonego przez IRG SGH po raz 324. W badaniu uczestniczyło 288 przedsiębiorstw.

¹ Metodyka prowadzenia badań koniunktury i – w szczególności – obliczania wskaźników koniunktury jest opisana w dokumencie Komisji Europejskiej pt. *The joint harmonised EU programme of business and consumer surveys. User guide* z dn. 4 lipca 2007 r. Program zharmonizowanych badań koniunktury został wprowadzony decyzją Komisji Europejskiej z dnia 15 listopada 1961 r. (ze zm.).

II. OMÓWIENIE WYNIKÓW BADANIA

1. We wrześniu 2015 roku koniunktura w przemyśle przetwórczym nieco się poprawiła. Wartość ogólnego wskaźnika koniunktury zwiększyła się w ciągu miesiąca o 1,1 pkt. i wynosi -0,4 pkt. Jest niższa od wartości sprzed roku o 3,0 pkt. W sektorze prywatnym wartość wskaźnika koniunktury zmniejszyła się w ciągu miesiąca o 1,9 pkt., do poziomu -2,5 pkt. Jest to wartość niższa niż przed rokiem o 3,6 pkt. O ogólnej poprawie koniunktury zadecydowały wyniki sektora publicznego. Wartość wskaźnika w tym sektorze zwiększyła się o 28,8 pkt. do poziomu +18,3 pkt. Jest wyższa od wartości sprzed roku o 2,2 pkt.

2. W przekroju według wielkości przedsiębiorstwa pogorszenie koniunktury odnotowano tylko w grupie przedsiębiorstw najmniejszych, zatrudniających do 50 pracowników. Dla tej grupy wartość wskaźnika koniunktury zmniejszyła się o 6,5 pkt. W pozostałych grupach wartości wskaźników zwiększyły się. Największe wzrosty wartości wskaźnika miały miejsce w przedsiębiorstwach dużych, zatrudniających od 501 do 2000 pracowników, oraz największych, zatrudniających ponad 2000 pracowników. Wskaźniki koniunktury dla tych grup zwiększyły swoją wartość, odpowiednio, o 10,1 i 16,7 pkt. Najwyższą wartość, +12,8 pkt., wskaźnik przyjął dla przedsiębiorstw zatrudniających od 501 do 2000 pracowników; najniższą wartość, -4,9 pkt., dla przedsiębiorstw zatrudniających od 51 do 250 pracowników.

3. W przekroju według głównych grup produktowych poprawa koniunktury miała miejsce w grupach przedsiębiorstw produkujących półprodukty oraz trwałe i nietrwałe dobra konsumpcyjne. Pogorszenie koniunktury miało miejsce w przedsiębiorstwach produkujących dobra inwestycyjne. Najwyższą wartość, +12,1 pkt., wskaźnik przyjął dla przedsiębiorstw wytwarzających dobra konsumpcyjne trwałego użytku; najniższą, -4,9 pkt., dla przedsiębiorstw produkujących nietrwałe dobra konsumpcyjne.

4. W przekroju regionalnym pogorszenie koniunktury odnotowano w sześciu województwach: dolnośląskim, kujawsko-pomorskim, lubelskim, podlaskim, warmińsko-mazurskim i wielkopolskim. W pozostałych miała miejsce poprawa koniunktury. Najwyższą wartość, +22,2 pkt., wskaźnik koniunktury przyjął dla województwa opolskiego; najniższą, -20,0 pkt., dla województwa podlaskiego.

5. Wyniki badania wrześniowego wskazują na poprawę koniunktury, większą w firmach publicznych. Przedsiębiorstwa z obu sektorów własnościowych informują o wzroście produkcji i ogólnego portfela zamówień. Zamówienia eksportowe zwiększyły się tylko w firmach publicznych. Pogorszyły się opinie przedsiębiorstw o ogólnej kondycji gospodarki polskiej. Mimo odnotowanej poprawy koniunktury przewidywania przedsiębiorstw na najbliższe miesiące są bardziej pesymistyczne niż przed miesiącem. Wobec słabnącego oddziaływania czynników sezonowych i utrzymujących się zagrożeń zewnętrznych należy oczekiwać pogorszenia koniunktury w nadchodzących miesiącach.

6. Saldo poziomu produkcji zwiększyło się o 6,6 pkt. w skali miesiąca. Obecna wartość salda, -1,0 pkt, jest niższa od wartości sprzed roku o 5 pkt. Wzrost salda poziomu produkcji odnotowano dla obu sektorów własnościowych, lecz w firmach publicznych był on znacznie większy niż w prywatnych. Największy wzrost salda miał miejsce w produkcji dóbr inwestycyjnych (o 12,6 punktu), a spadek odnotowano tylko w produkcji dóbr konsumpcyjnych trwałego użytku (o 4,1 pkt.). Firmy spodziewają się wzrostu produkcji w najbliższych miesiącach.

7. W ciągu miesiąca wartość salda ogólnego portfela zamówień zwiększyła się o 4,4 pkt. i wynosi -8,7 pkt. Jest jednak niższa od wartości sprzed roku o 5,7 pkt. Wzrost zamówień odnotowały tylko przedsiębiorstwa publiczne; w prywatnych wielkość zamówień nie zmieniła się istotnie. Największy wzrost salda zamówień miał miejsce w produkcji dóbr inwestycyjnych (o 12,3 punktu), a spadek zanotowano jedynie w produkcji trwałych dóbr konsumpcyjnych (o 5,7 pkt.). Zdaniem

ankietowanych wielkość zamówień nie zmieni się w nadchodzących miesiącach (saldo oczekiwań wynosi 0,0 pkt.).

8. Saldo zamówień eksportowych także zwiększyło się. W skali miesiąca jego wartość wzrosła o 2,3 pkt., do poziomu -14,0 pkt. O wzroście zamówień eksportowych informują tylko firmy publiczne; prywatne odnotowały spadek zamówień eksportowych. Obecna wartość salda jest o 3,6 pkt. niższa od wartości sprzed roku. Wzrost salda odnotowano wyłącznie w produkcji dóbr konsumpcyjnych trwałego użytku (o 4,2 punktu); największy spadek zarejestrowano w produkcji półproduktów (o 1,9 pkt.). Firmy spodziewają się spadku zamówień eksportowych w nadchodzących miesiącach.

9. Saldo zapasów zwiększyło się w ciągu miesiąca o 0,6 pkt. Wzrost salda miał miejsce tylko dla firm prywatnych; dla publicznych odnotowano spadek zapasów. Obecna wartość salda, +4,4 pkt., jest wyższa od wartości sprzed roku o 5,6 pkt. Największy wzrost salda zapasów miał miejsce w produkcji dóbr inwestycyjnych (o 13 punktów), a największy spadek w produkcji dóbr konsumpcyjnych trwałego użytku (o 18,2 pkt.). Oczekiwania na najbliższe miesiące są zgodne; firmy przewidują spadek zapasów.

10. Przedsiębiorstwa przemysłu przetwórczego informują o spadku cen, w sektorze prywatnym jest on jednak mniejszy niż przed miesiącem. Obecna wartość salda, -3,4 pkt., jest wyższa od wartości sprzed miesiąca o 0,2 pkt. i taka sama jak przed rokiem. Największy wzrost salda cen miał miejsce w produkcji nietrwałych dóbr konsumpcyjnych (o 5,4 punktu), a największy spadek w produkcji dóbr konsumpcyjnych trwałego użytku (o 6,1 pkt.). Firmy spodziewają się wyhamowania spadków cen w najbliższych miesiącach.

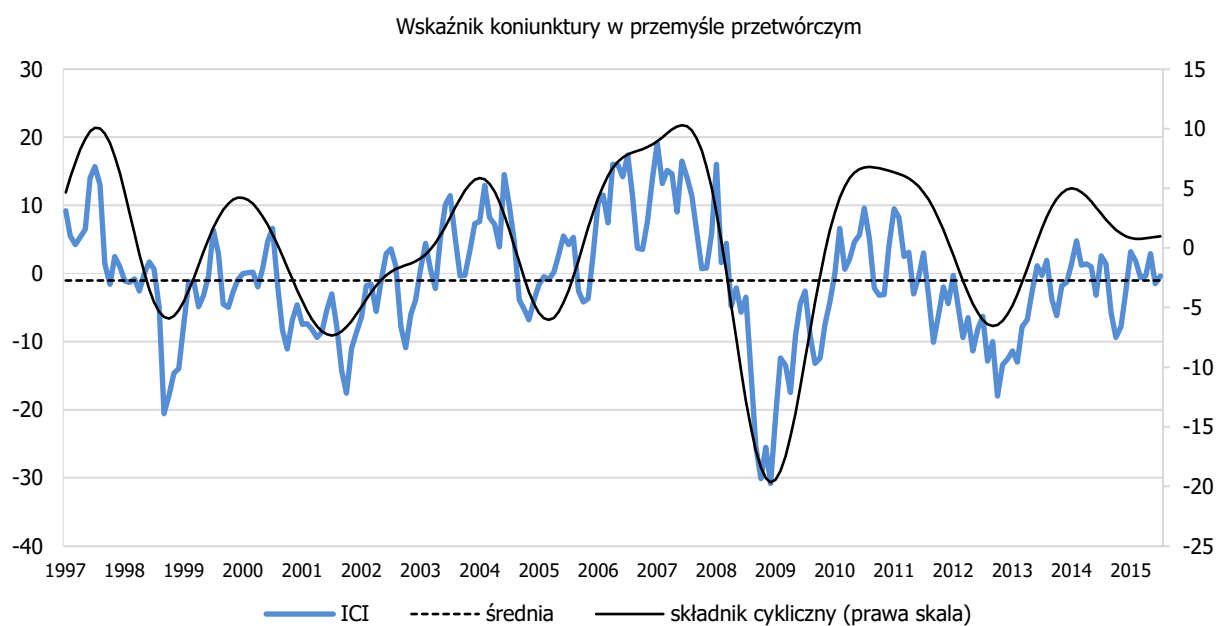
11. Saldo zatrudnienia zwiększyło się w ciągu ostatniego miesiąca o 3,3 pkt. i wynosi +4,4 pkt. Jest niższe od wartości sprzed roku o 2,1 pkt. Wzrost salda miał miejsce tylko w firmach prywatnych. Największy wzrost salda zatrudnienia miał miejsce w produkcji półproduktów (o 7,9 punktu), a największy spadek w produkcji trwałych dóbr konsumpcyjnych (o 18,2 pkt.). Firmy oczekują dalszego wzrostu zatrudnienia w nadchodzących miesiącach, lecz niższego niż dotychczas.

12. Sytuacja finansowa przedsiębiorstw poprawia się; saldo tego pytania wynosi -3,6 pkt. i jest wyższe od wartości sprzed miesiąca o 5 pkt. W ciągu roku salda zmniejszyło się o 1,0 pkt. Polepszenie sytuacji finansowej zgłaszają firmy z obu sektorów własnościowych. Największa poprawa sytuacji finansowej miała miejsce w produkcji dóbr konsumpcyjnych trwałego użytku (aż o 26 punktów), a pogorszenie – i to nieznaczne – odnotowano jedynie w produkcji nietrwałych dóbr konsumpcyjnych (o 1,7 pkt.). Firmy spodziewają się poprawy ich sytuacji finansowej w najbliższych miesiącach.

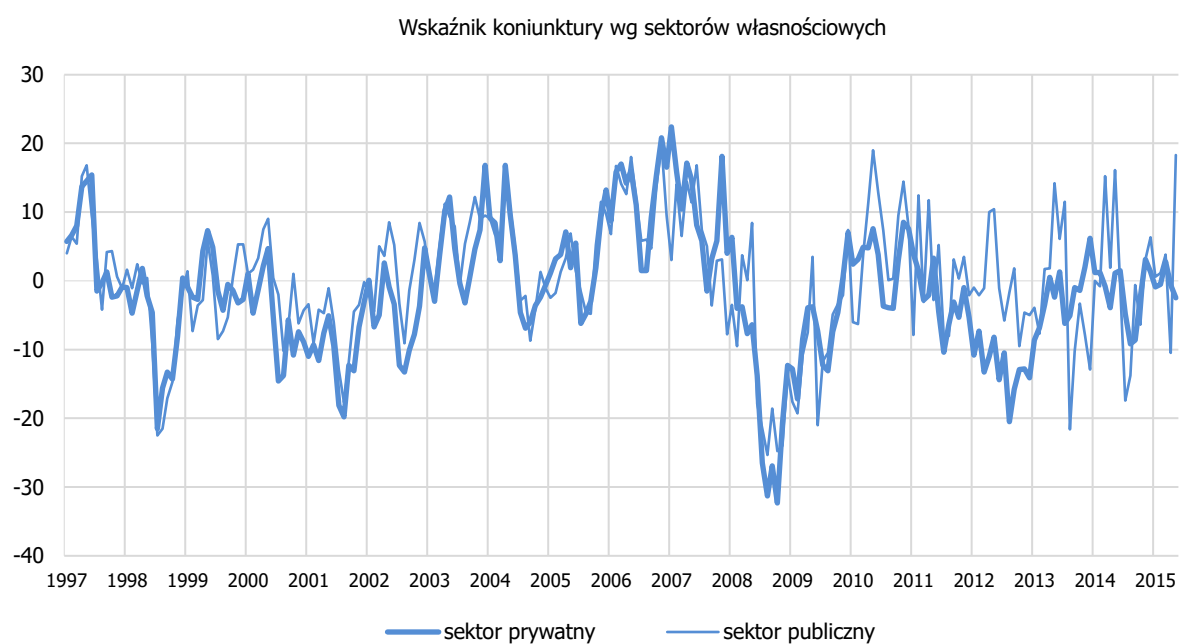
13. Saldo pytania o ogólną ocenę sytuacji gospodarczej kraju zmniejszyło swoją wartość w ciągu miesiąca o 7,5 pkt. Obecna wartość salda, -11,3 pkt., jest jednak wyższa od poziomu sprzed roku o 6,8 pkt. O pogorszeniu ogólnej sytuacji gospodarczej kraju informują przede wszystkim firmy prywatne. Największy spadek salda miał miejsce w produkcji dóbr inwestycyjnych (o 11,9 punktu); wzrost zanotowano tylko w produkcji dóbr konsumpcyjnych trwałego użytku (o 11,9 pkt.). Firmy przewidują pogorszenie się ogólnej sytuacji gospodarczej kraju w nadchodzących miesiącach.

III. WYNIKI SZCZEGÓŁOWE

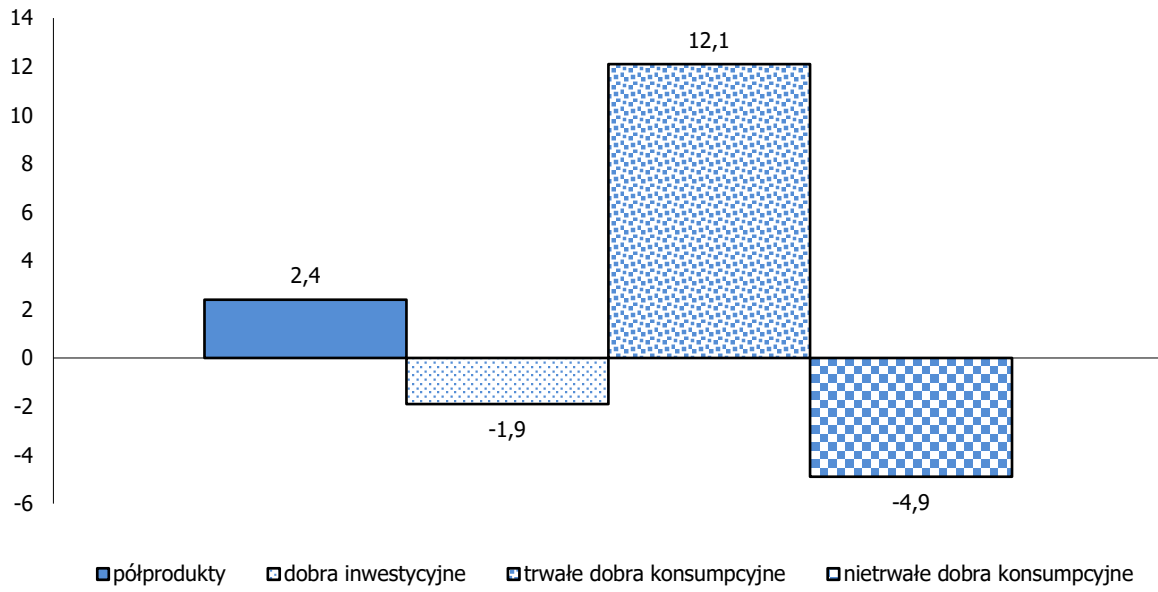
1. WSKAŹNIK KONIUNKTURY



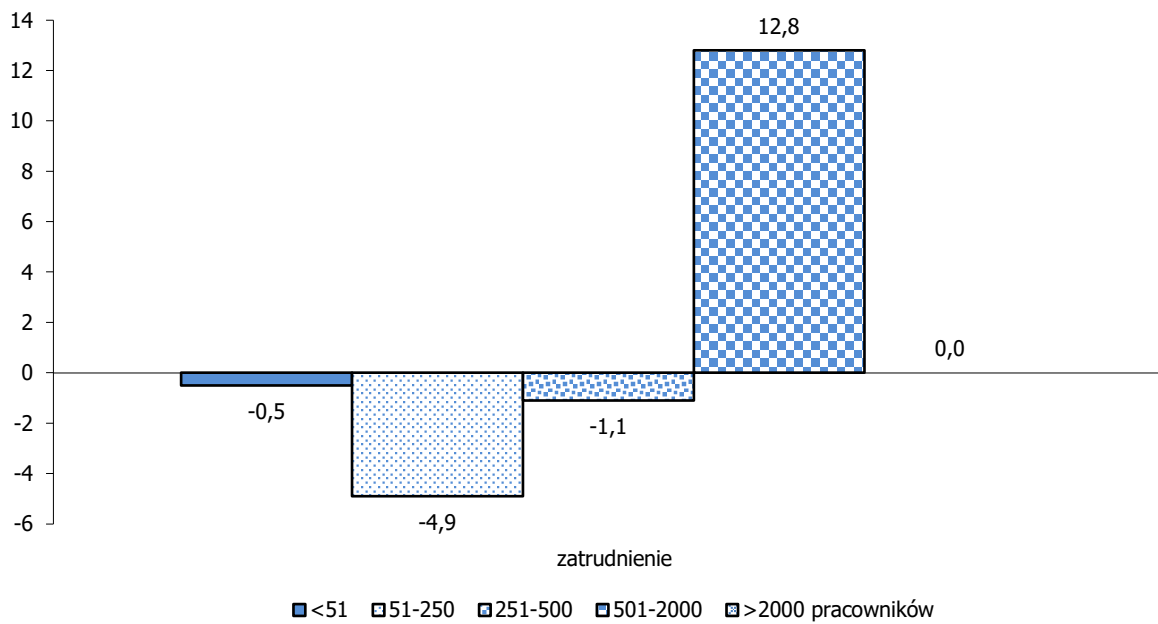
| | IV'15 | V'15 | VI'15 | VII'15 | VIII'15 | IX'15 |
|--|-------|------|-------|--------|---------|-------|
| wskaźnik koniunktury (ICI) | 1,8 | -0,6 | -0,4 | 2,9 | -1,5 | -0,4 |
| wskaźnik koniunktury w sektorze publicznym | 6,3 | 0,6 | 1,1 | 3,8 | -10,5 | 18,3 |
| wskaźnik koniunktury w sektorze prywatnym | 1,3 | -0,9 | -0,5 | 2,8 | -0,6 | -2,5 |



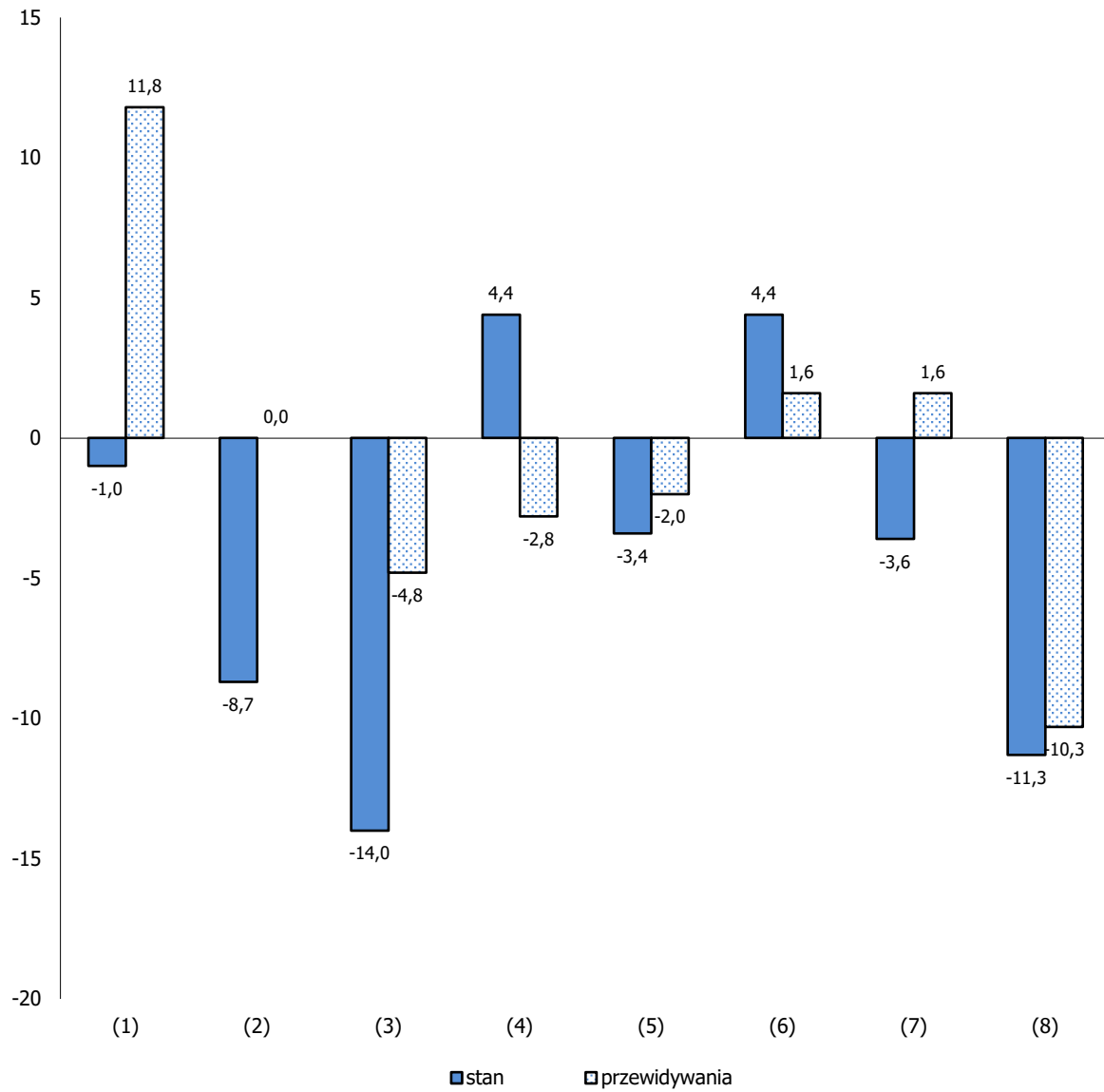
Wskaźnik koniunktury wg głównych grup przemysłowych



Wskaźnik koniunktury wg grup zatrudnienia



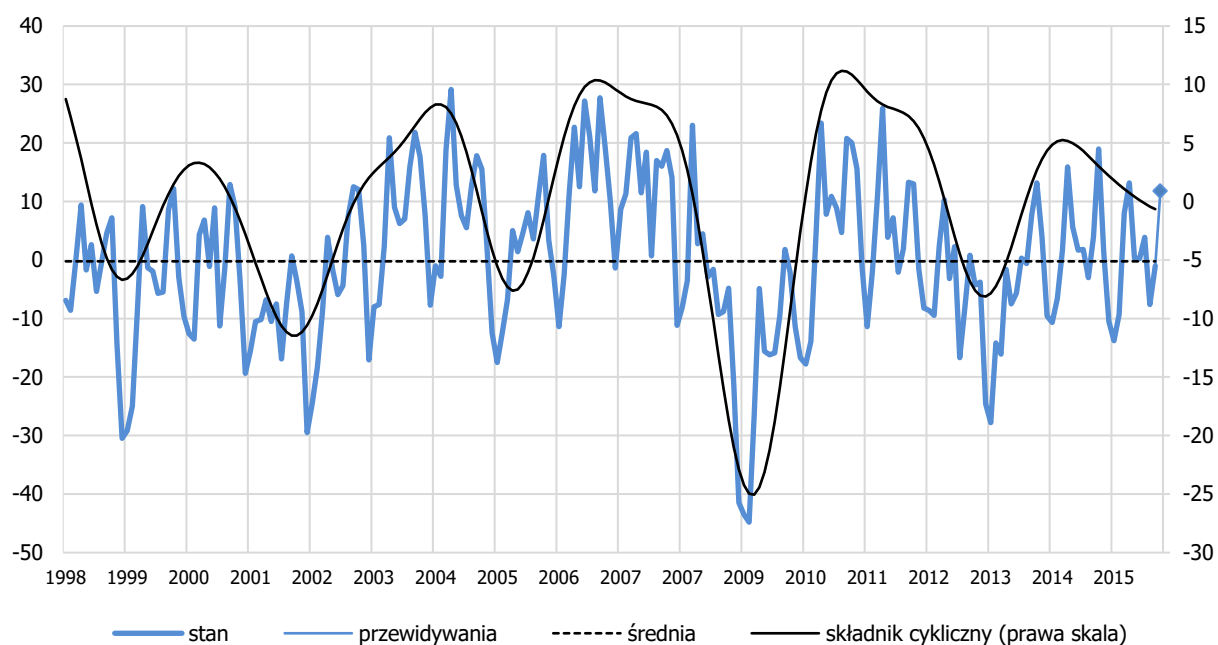
2. ZBIORCZE ZESTAWIENIE SALD



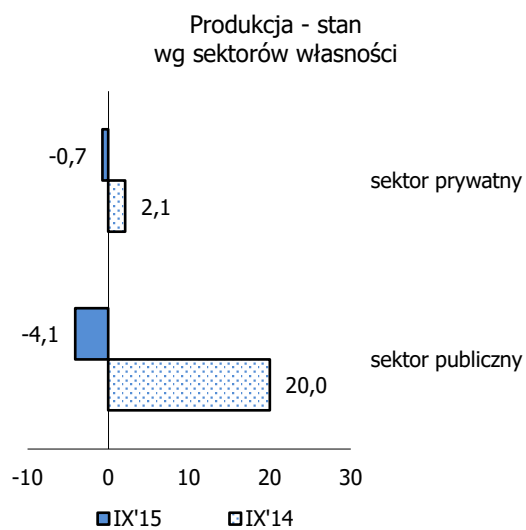
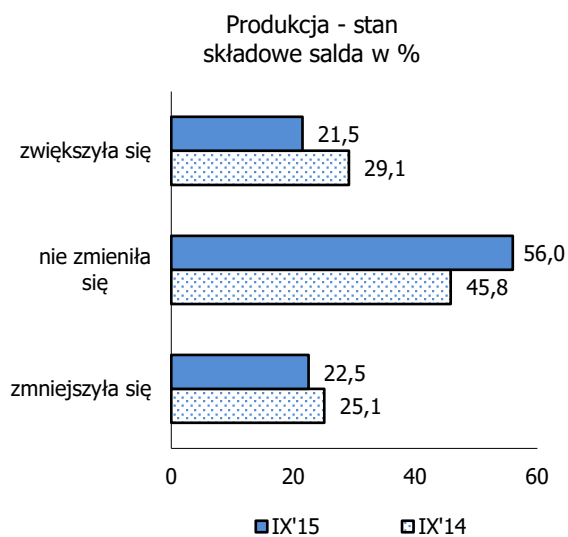
- (1) produkcja
- (2) zamówienia ogółem
- (3) zamówienia eksportowe
- (4) zapasy wyrobów gotowych
- (5) ceny
- (6) zatrudnienie
- (7) sytuacja finansowa
- (8) ogólna sytuacja gospodarki polskiej

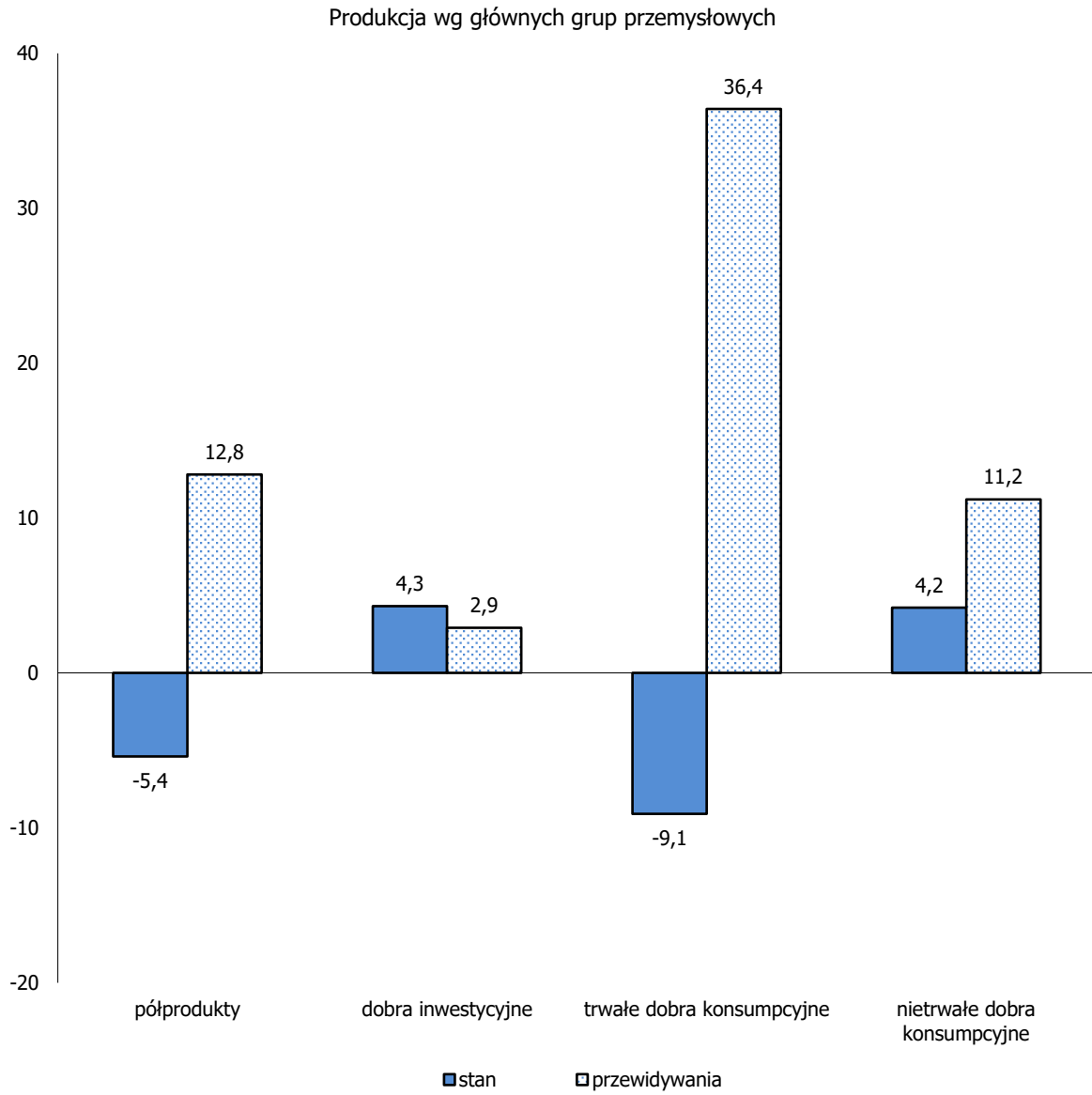
3. SALDA I ICH SKŁADOWE

1. Produkcja

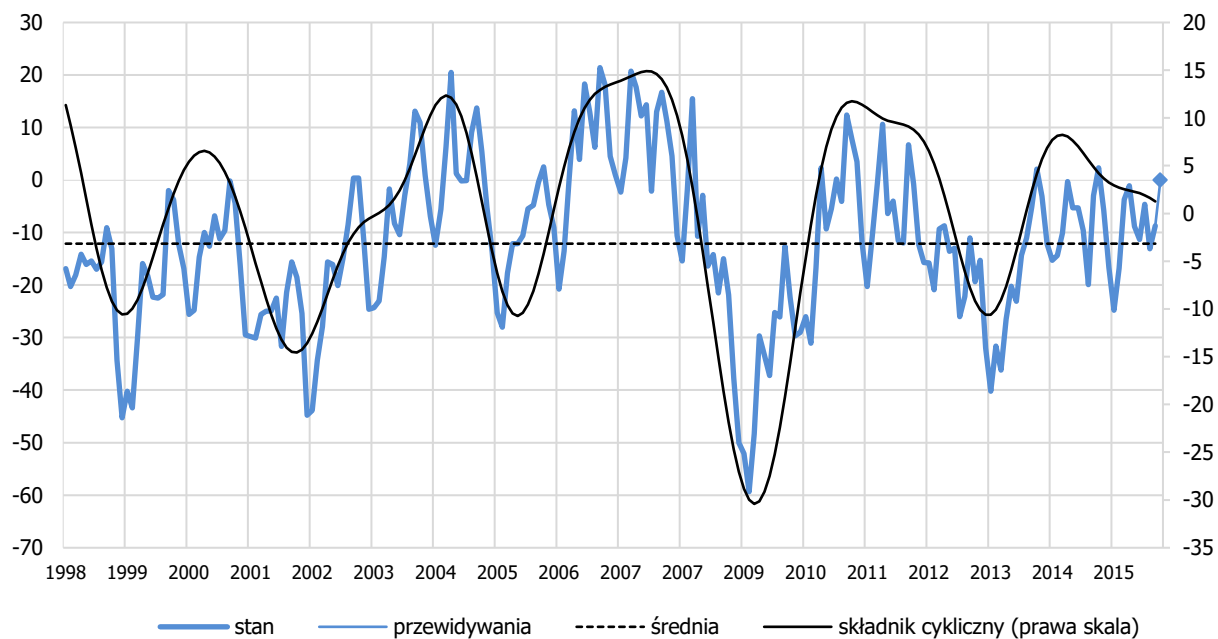


| produkcja | V'15 | VI'15 | VII'15 | VIII'15 | IX'15 | Q4 2015 |
|---------------|------|-------|--------|---------|-------|---------|
| stan | 0,3 | 0,2 | 3,9 | -7,6 | -1,0 | |
| przewidywania | | | | | | 11,8 |

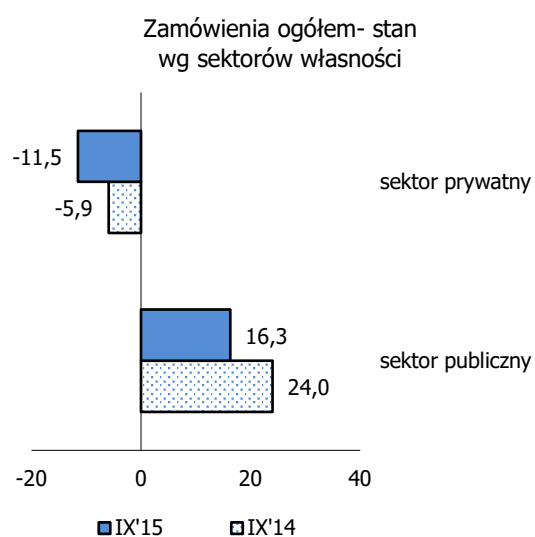
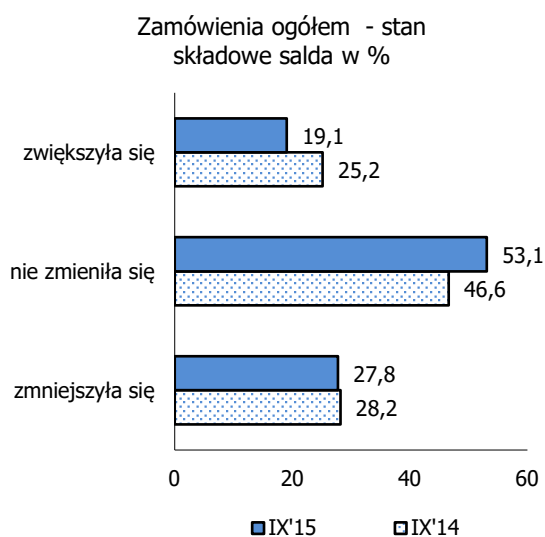




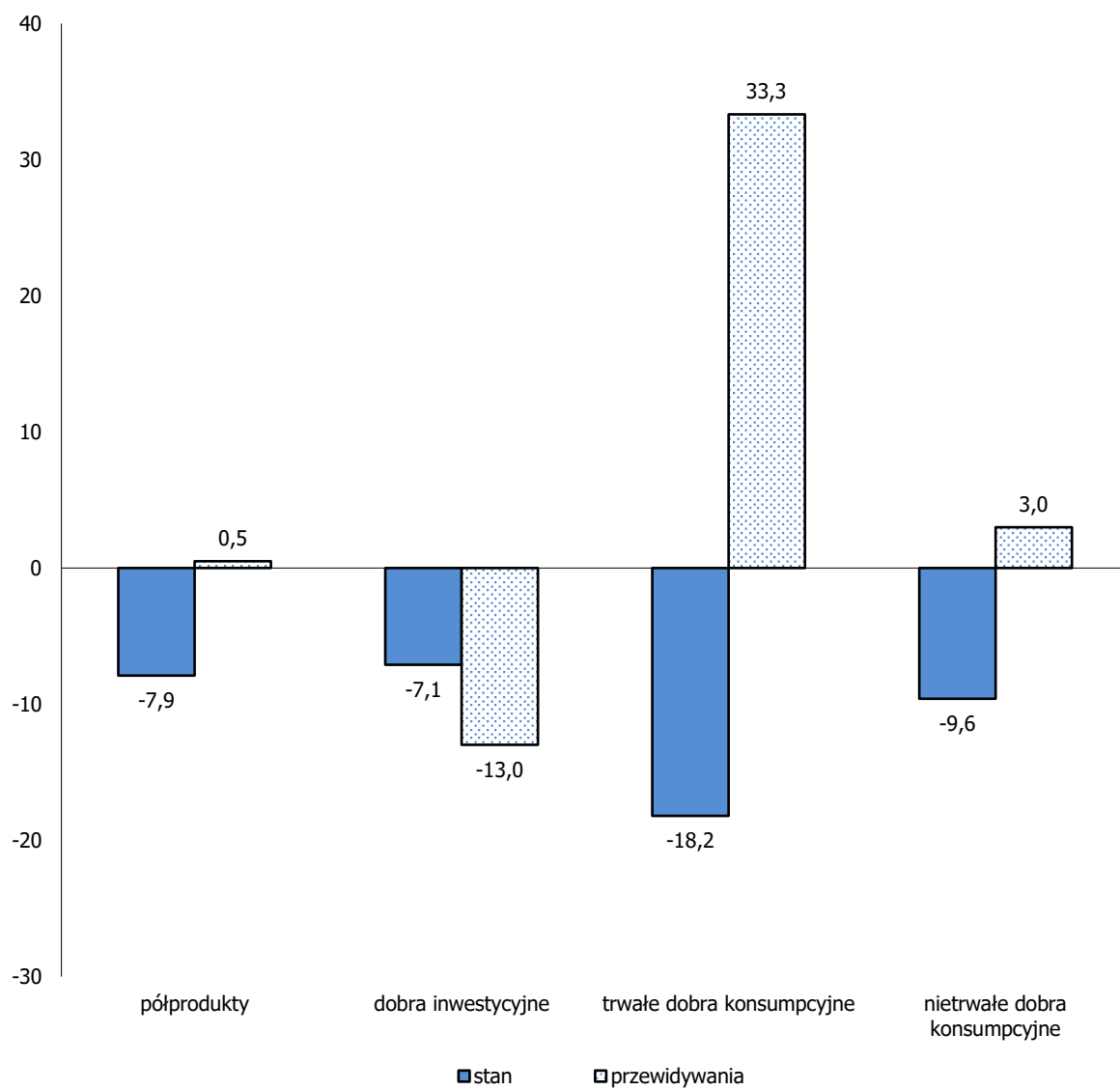
2. Zamówienia ogółem



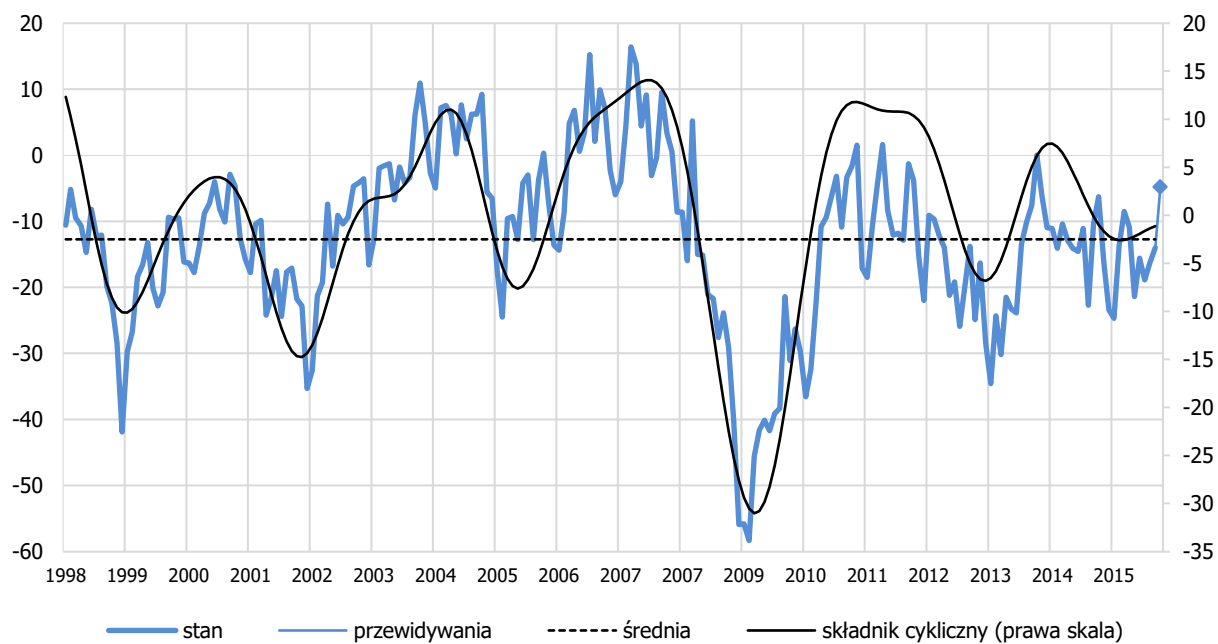
| zamówienia ogółem | V'15 | VI'15 | VII'15 | VIII'15 | IX'15 | Q4 2015 |
|-------------------|------|-------|--------|---------|-------|---------|
| stan | -8,8 | -11,3 | -4,6 | -13,1 | -8,7 | |
| przewidywania | | | | | | 0,0 |



Zamówienia wg głównych grup przemysłowych

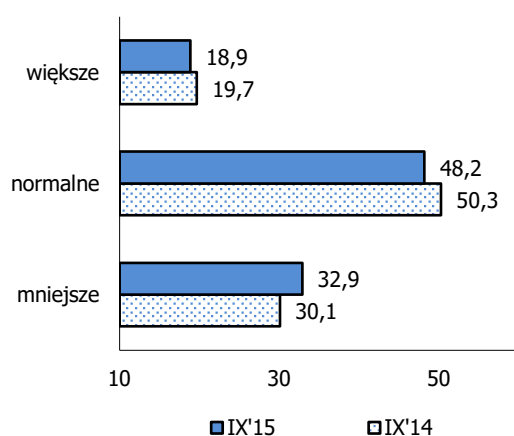


3. Zamówienia eksportowe

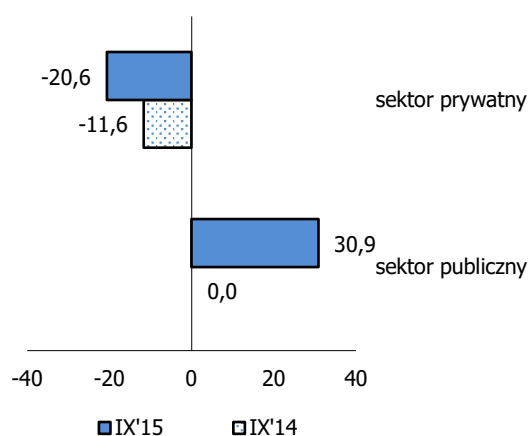


| zamówienia eksportowe | V'15 | VI'15 | VII'15 | VIII'15 | IX'15 | Q4 2015 |
|-----------------------|-------|-------|--------|---------|-------|---------|
| stan | -21,4 | -15,6 | -18,9 | -16,3 | -14,0 | |
| przewidywania | | | | | | -4,8 |

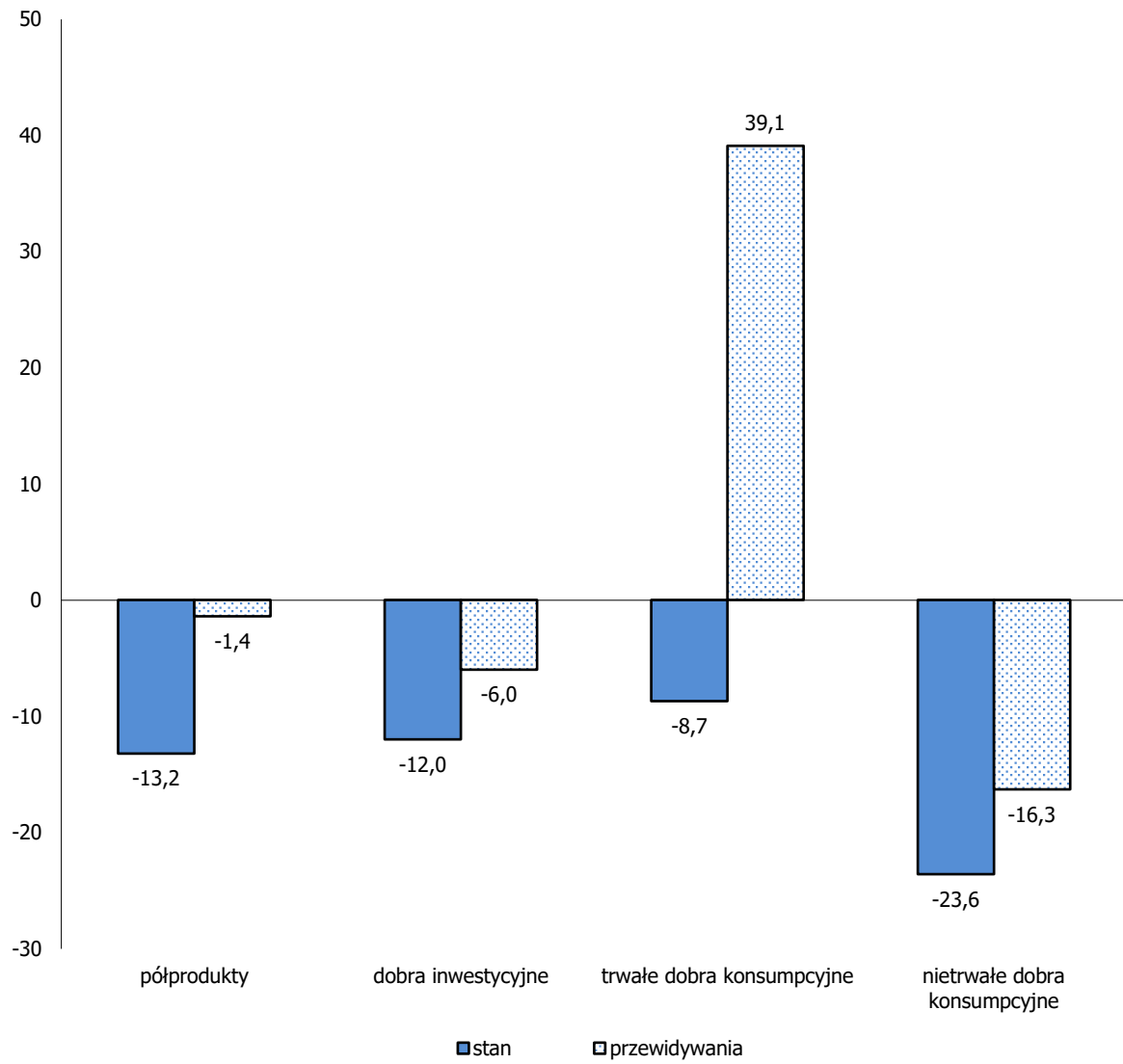
Zamówienia eksportowe - stan
składowe salda w %



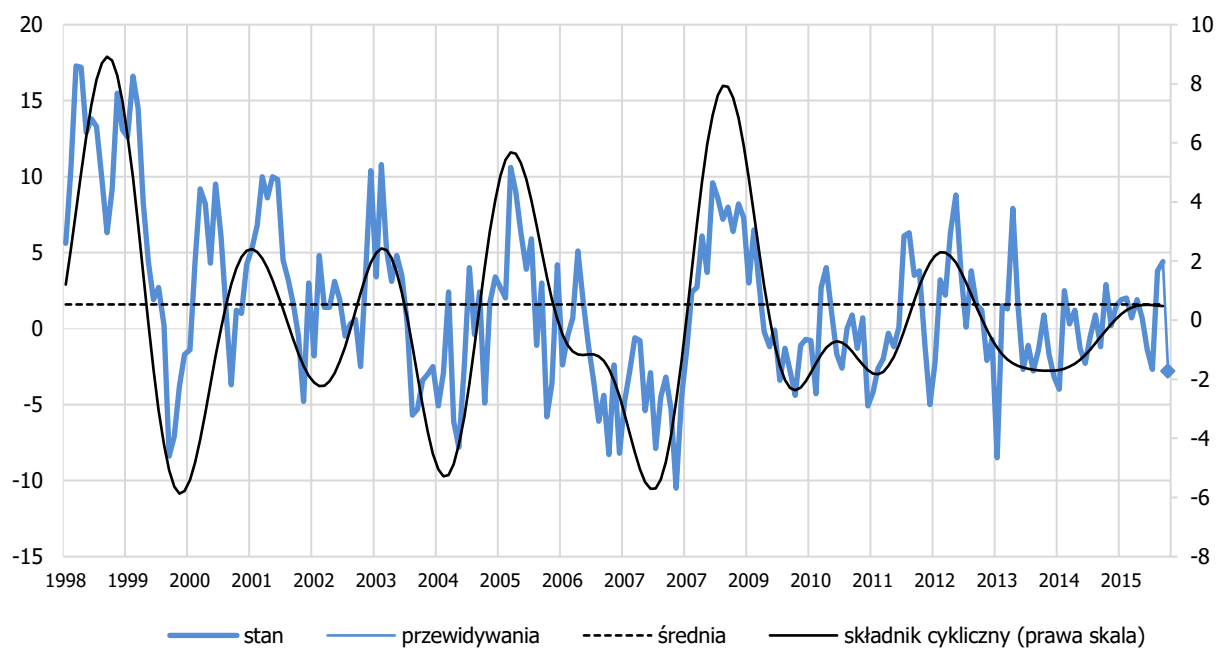
Zamówienia eksportowe - stan
wg sektorów własności



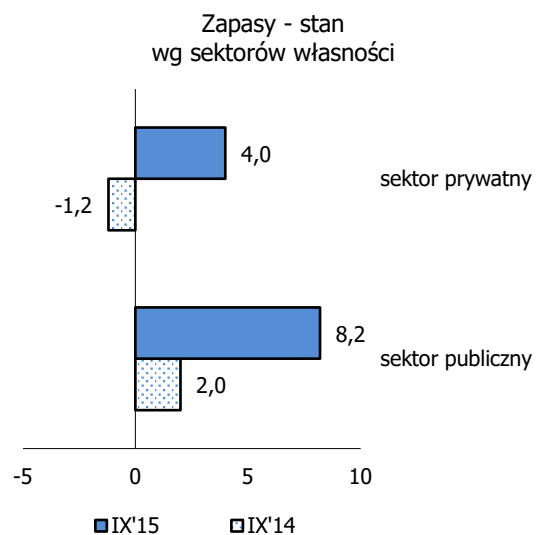
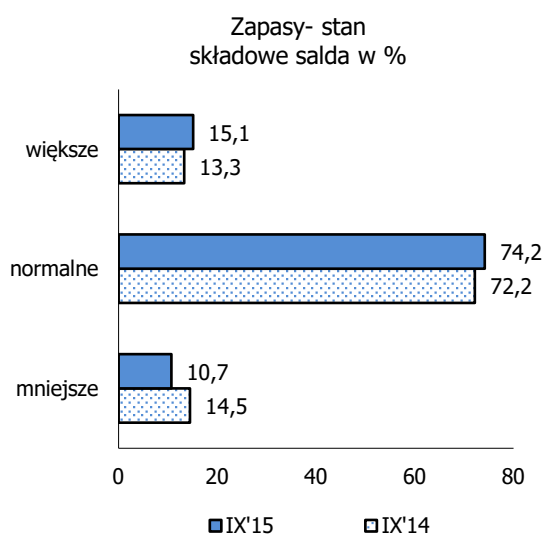
Zamówienia eksportowe wg głównych grup przemysłowych



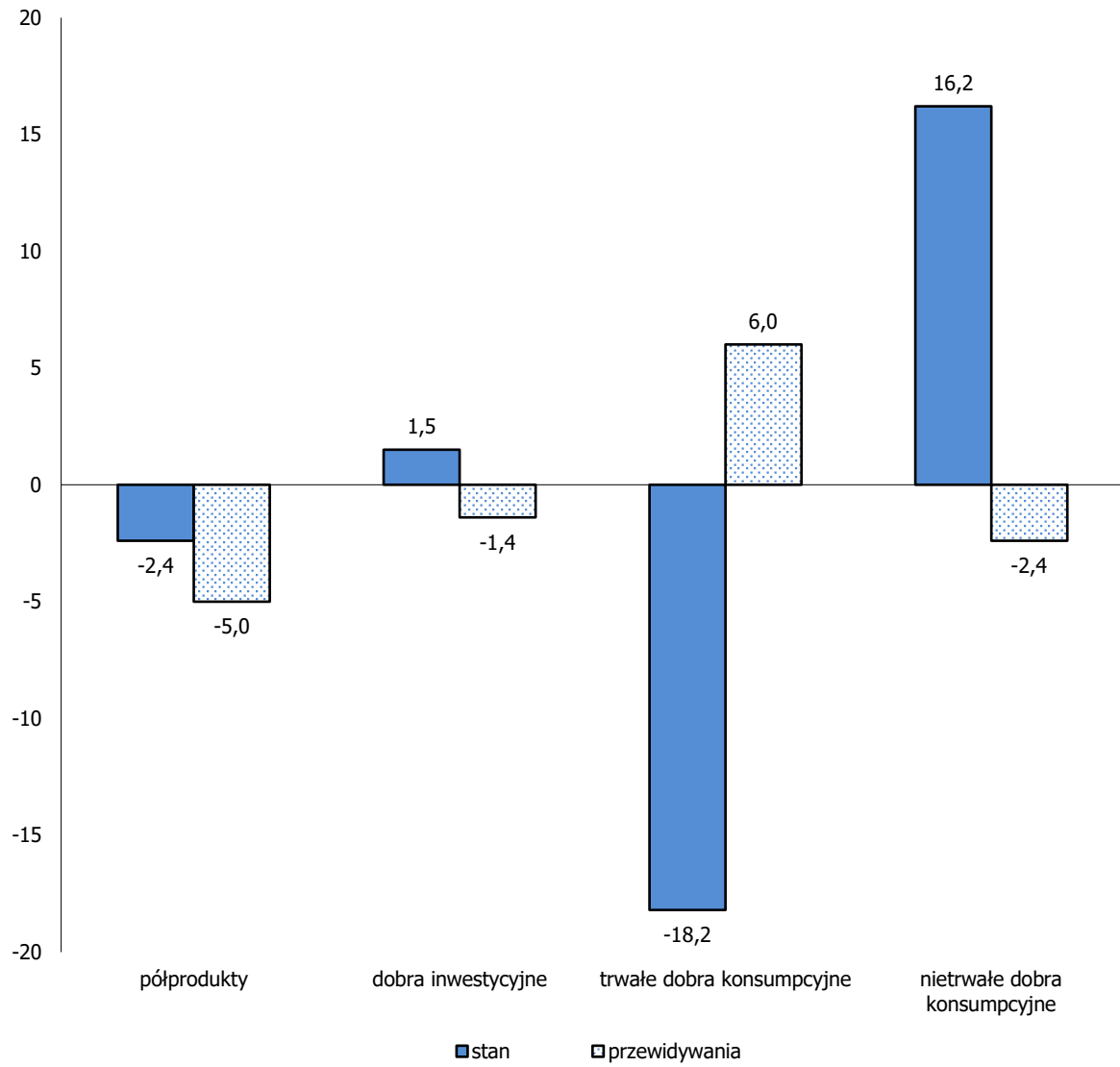
4. Zapasy



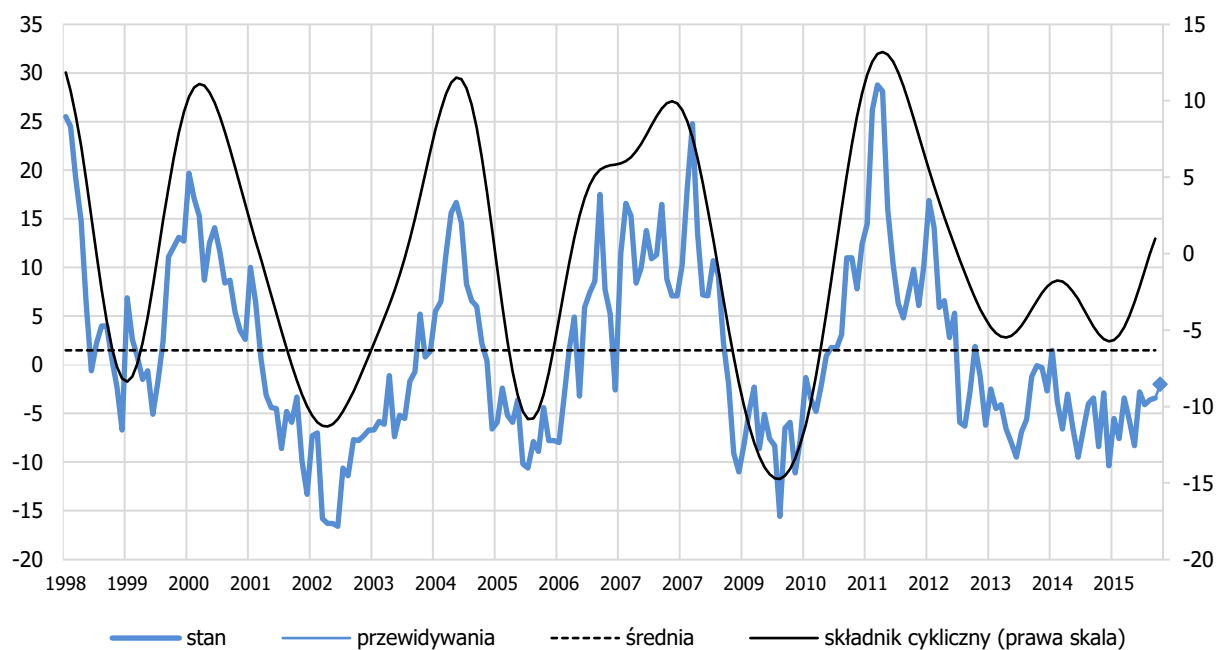
| zapasy | V'15 | VI'15 | VII'15 | VIII'15 | IX'15 | Q4 2015 |
|---------------|------|-------|--------|---------|-------|---------|
| stan | 0,7 | -1,4 | -2,7 | 3,8 | 4,4 | |
| przewidywania | | | | | | -2,8 |



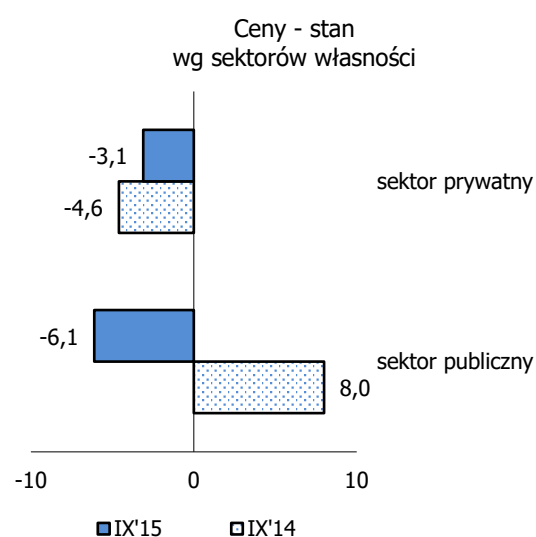
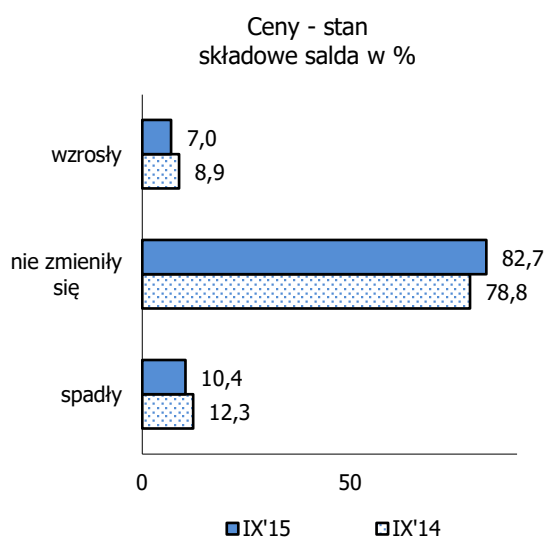
Zapasy wg głównych grup przemysłowych



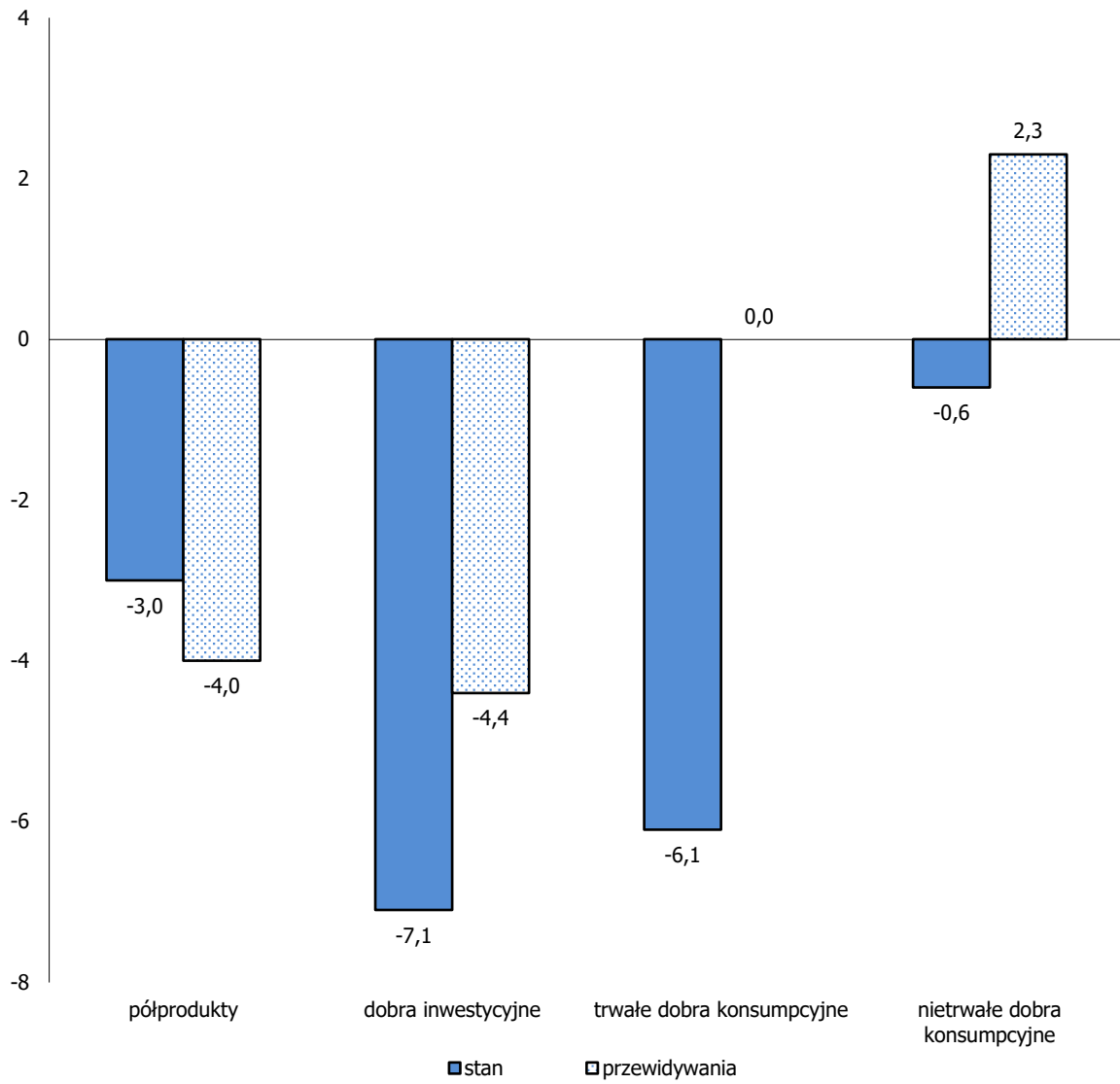
5. Ceny



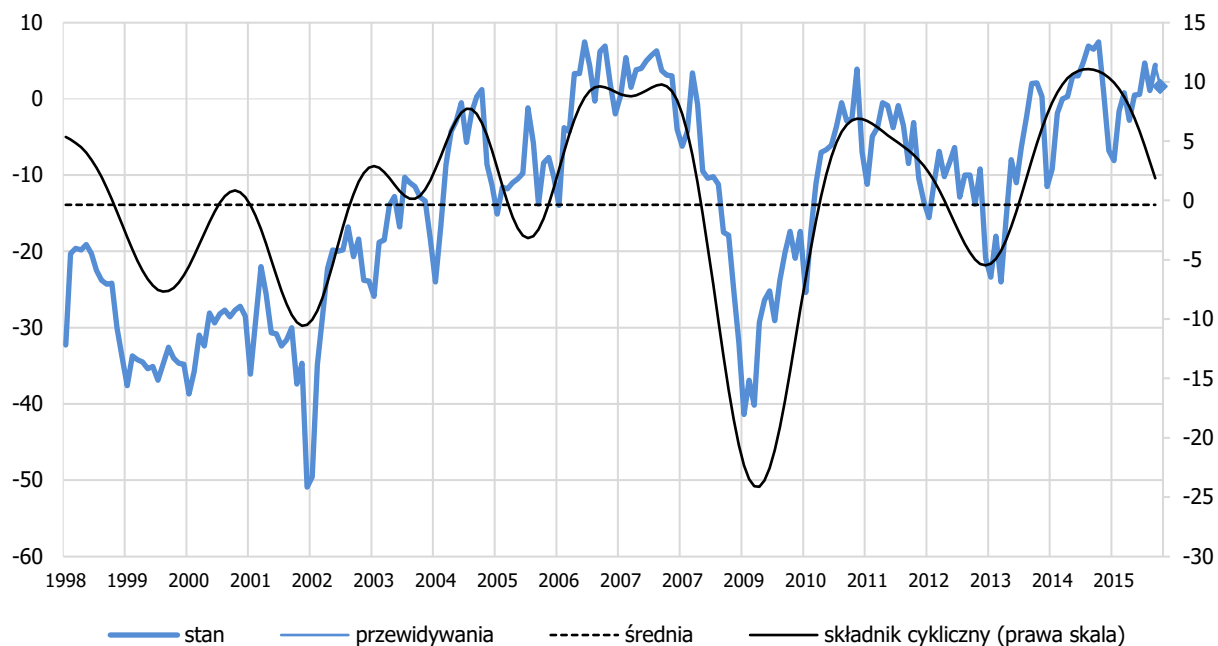
| ceny | V'15 | VI'15 | VII'15 | VIII'15 | IX'15 | Q4 2015 |
|---------------|------|-------|--------|---------|-------|---------|
| stan | -8,3 | -2,8 | -4,1 | -3,6 | -3,4 | |
| przewidywania | | | | | | -2,0 |



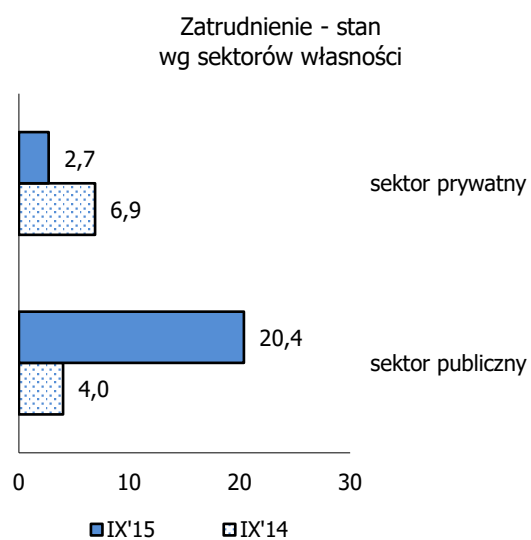
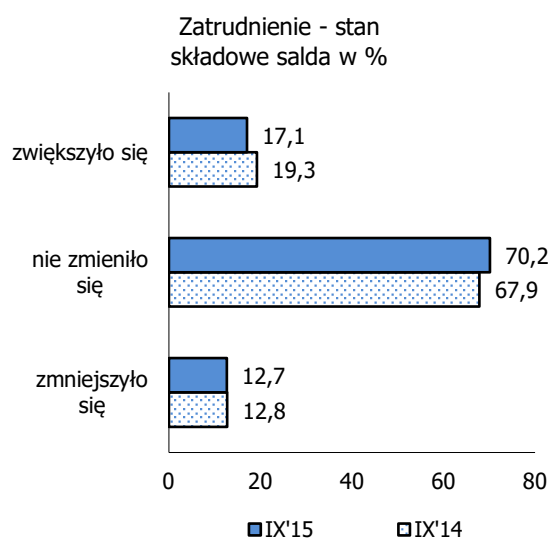
Ceny wg głównych grup przemysłowych



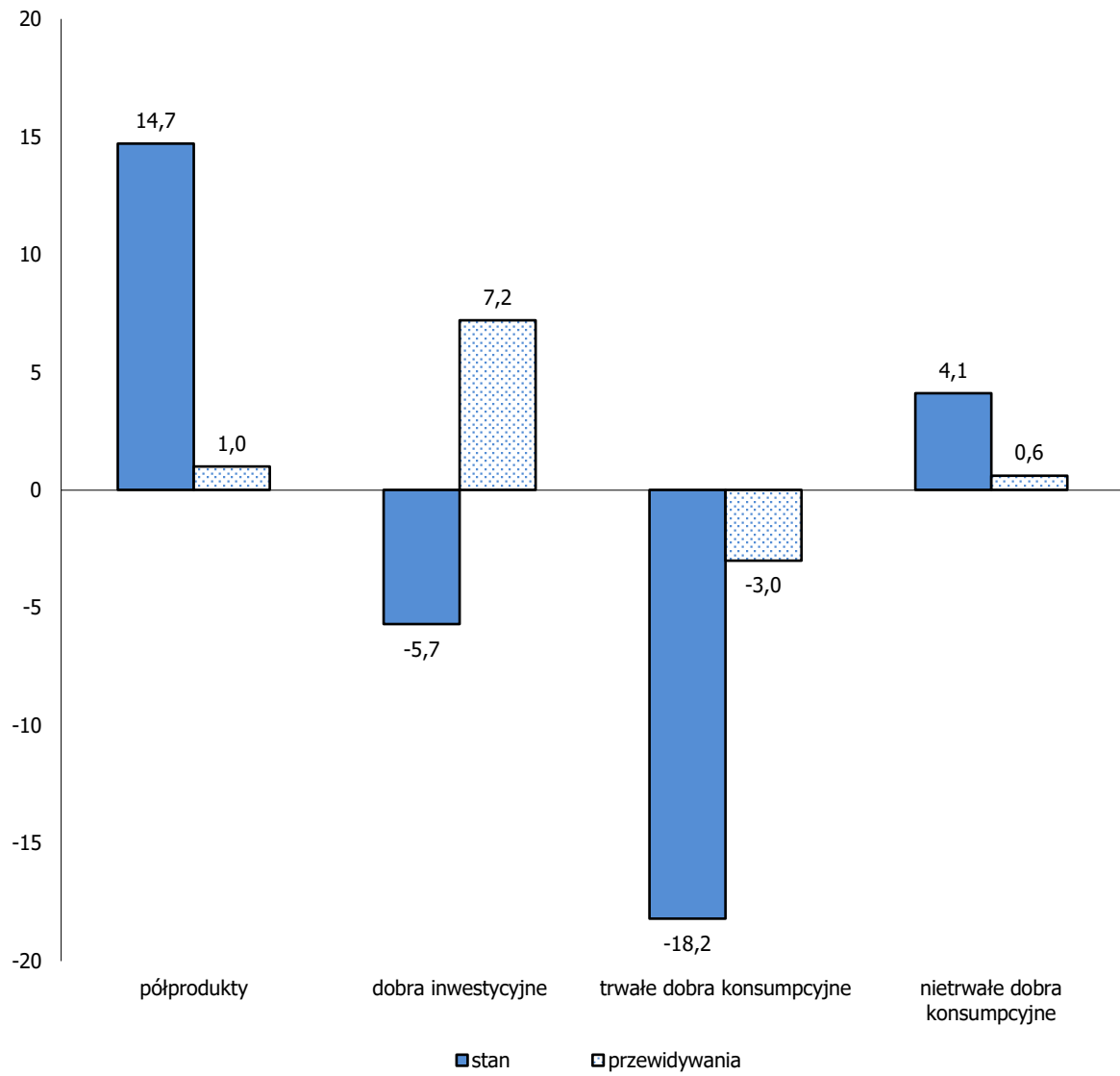
6. Zatrudnienie



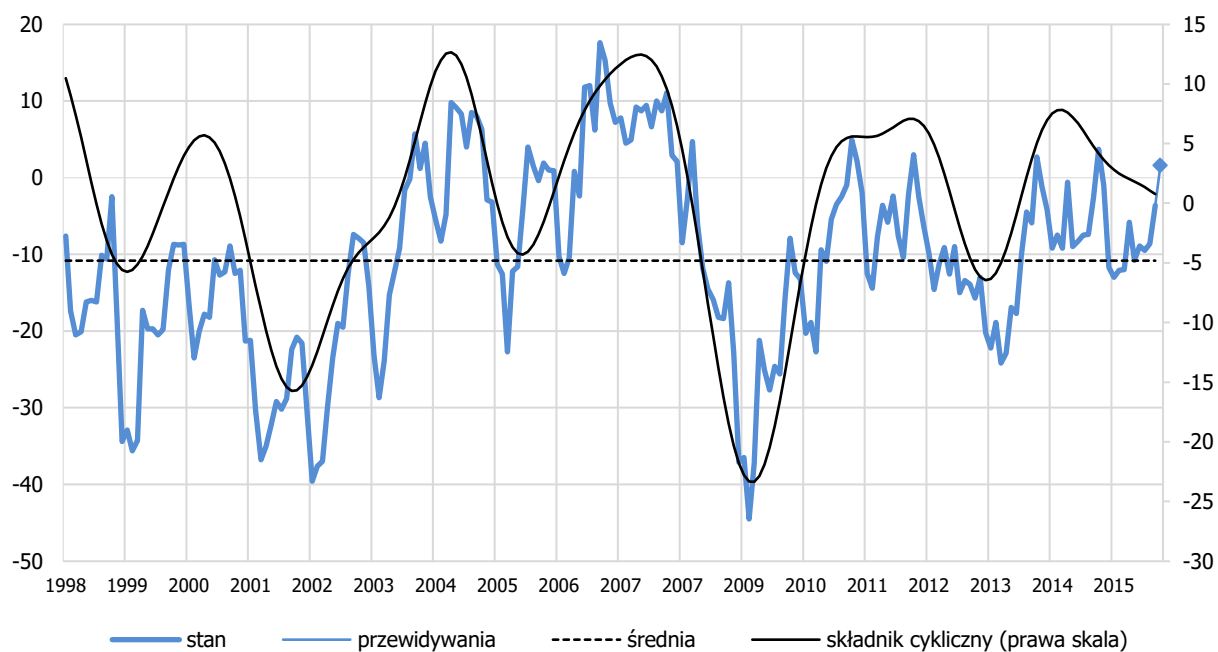
| zatrudnienie | V'15 | VI'15 | VII'15 | VIII'15 | IX'15 | Q4 2015 |
|---------------|------|-------|--------|---------|-------|---------|
| stan | 0,5 | 0,6 | 4,7 | 1,1 | 4,4 | |
| przewidywania | | | | | | 1,6 |



Zatrudnienie wg głównych grup przemysłowych

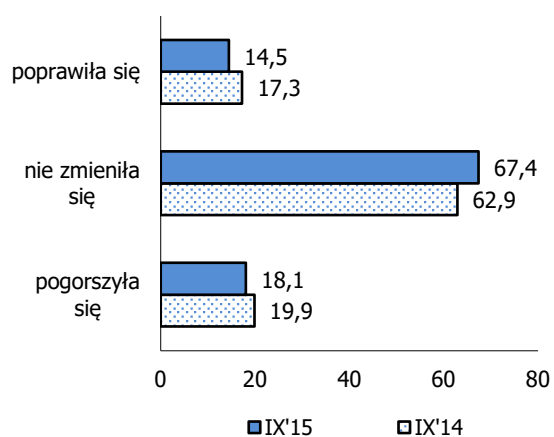


7. Sytuacja finansowa

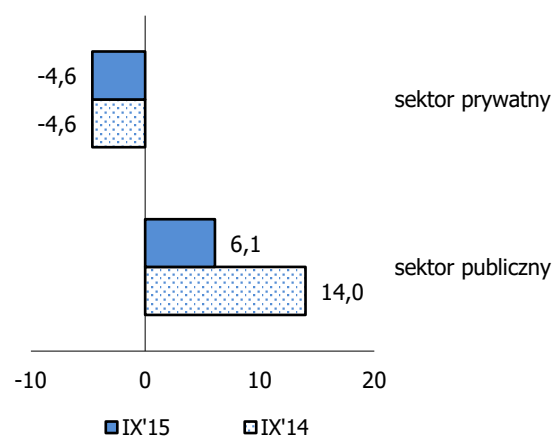


| sytuacja finansowa | V'15 | VI'15 | VII'15 | VIII'15 | IX'15 | Q4 2015 |
|--------------------|-------|-------|--------|---------|-------|---------|
| stan | -10,8 | -8,9 | -9,5 | -8,6 | -3,6 | |
| przewidywania | | | | | | 1,6 |

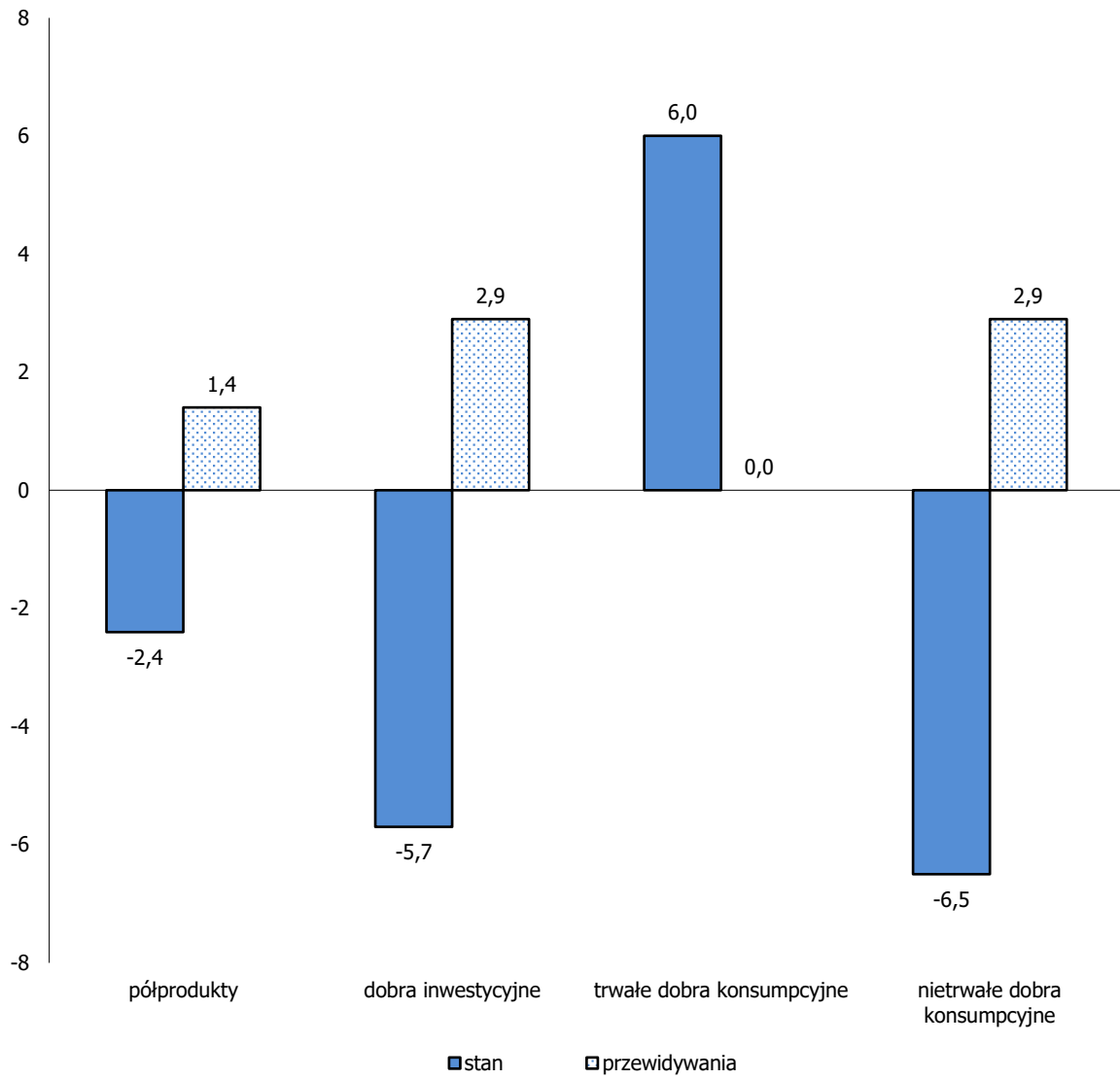
Sytuacja finansowa - stan
składowe salda w %



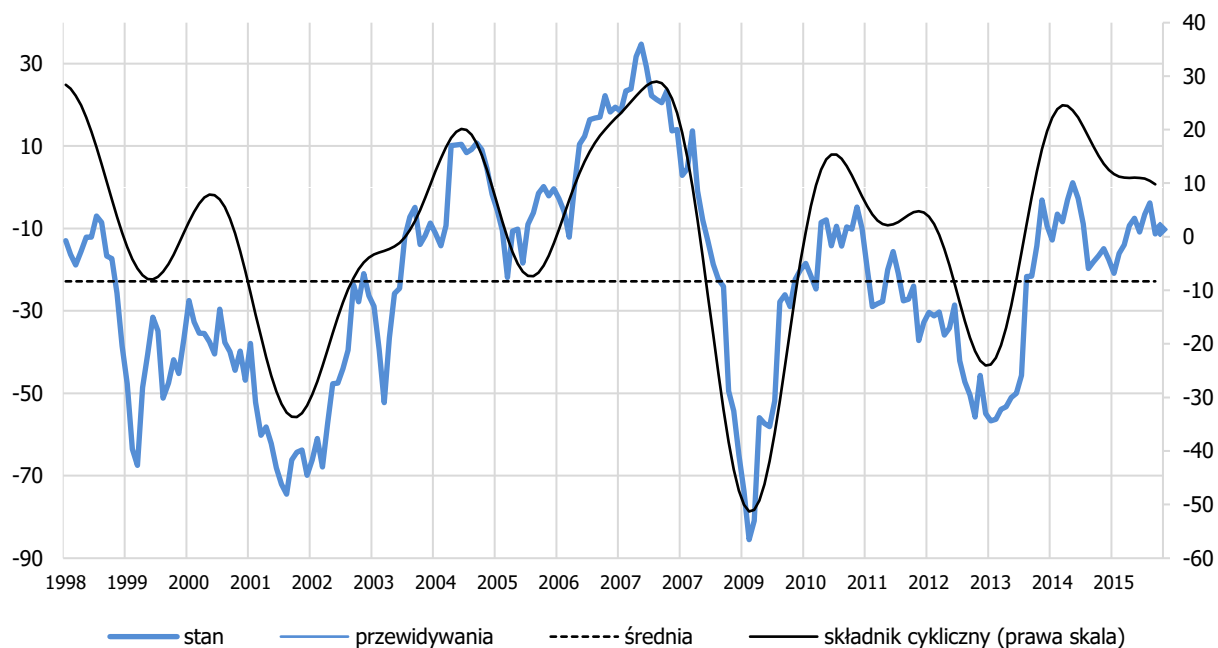
Sytuacja finansowa - stan
wg sektorów własności



Sytuacja finansowa wg głównych grup przemysłowych

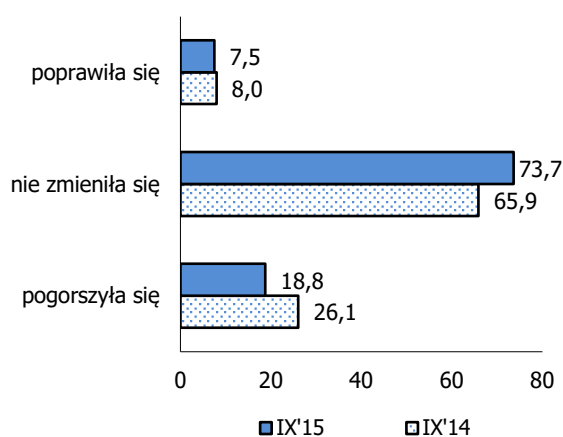


8. Ogólna sytuacja gospodarki

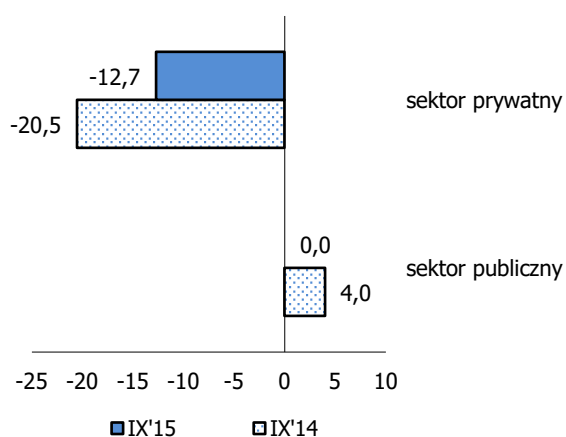


| ogólna sytuacja gospodarki | V'15 | VI'15 | VII'15 | VIII'15 | IX'15 | Q4 2015 |
|----------------------------|------|-------|--------|---------|-------|---------|
| stan | -7,5 | -10,9 | -6,6 | -3,8 | -11,3 | |
| przewidywania | | | | | | -10,3 |

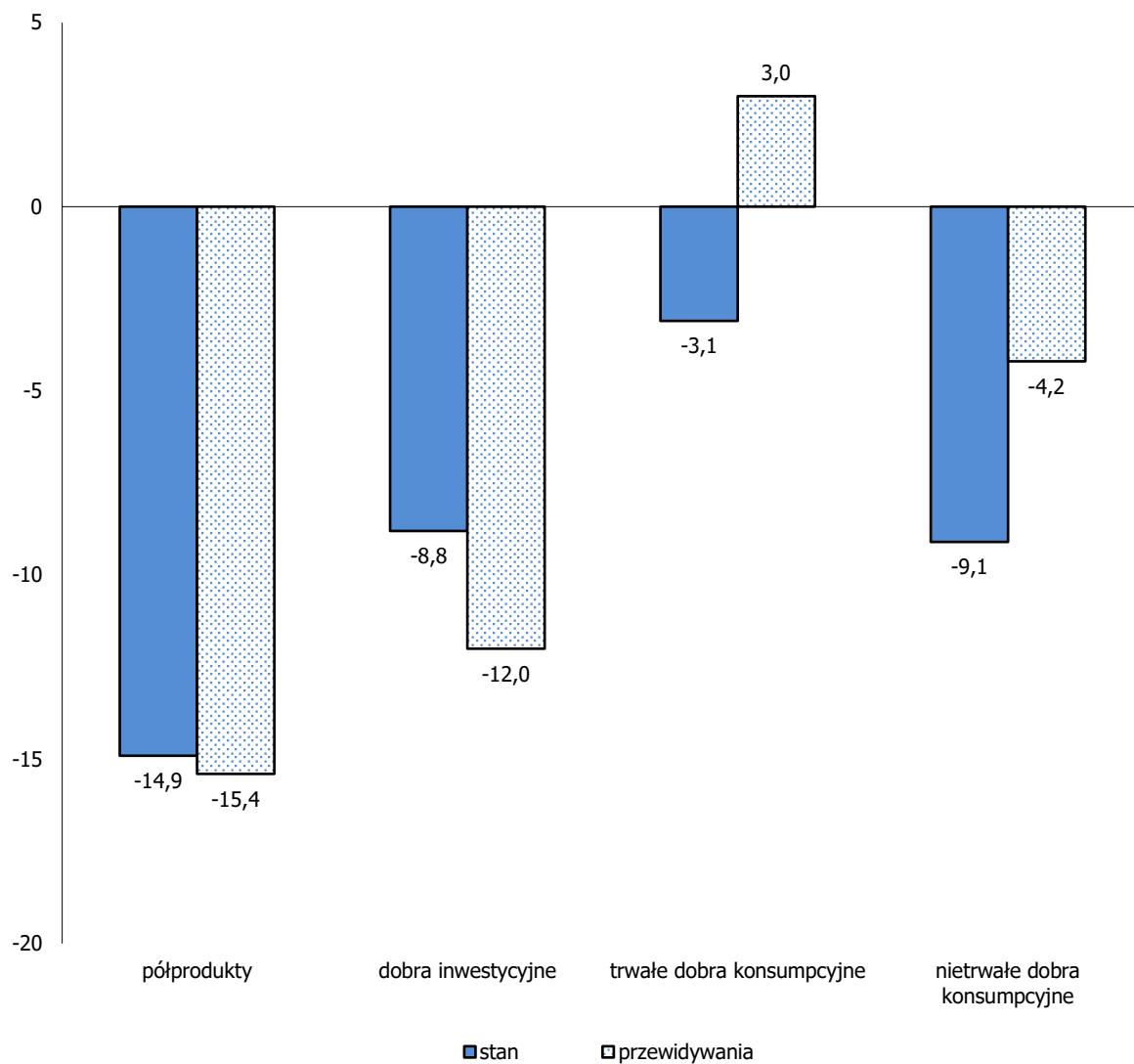
Ogólna sytuacja gospodarki - stan
składowe salda w %



Ogólna sytuacja gospodarki - stan
wg sektorów własności



Sytuacja ogólna gospodarki wg głównych grup przemysłowych



IV. SUMMARY

In September 2015 business situation in the manufacturing industry slightly improved. The industrial confidence indicator (ICI) monthly increased by 1.1 point to -0.4 pt. However, it was 3.0 pts down from the respective last year figure. The indicator calculated for private firms dropped by 1.9 pt to -2.6 pts, and was lower than a year earlier by 3.6 pts. The improvement in manufacturing activity is to have been attributed to performance of public enterprises. The indicator calculated for them grew, in comparison with the August figure, by as many as 28.8 pts to +18.3 pts, and was higher by 2.2 pts than one year earlier.

The industrial confidence indicator increased the highest for manufacture of consumer durables, the largest firms (employing more than 2000 persons) and the Pomorskie Voivodeship. Business situation deteriorated the most for manufacture of capital goods, the smallest firms and the Kujawsko-Pomorskie Voivodeship.

The balance of production monthly increased by 6.6 pts. The balance amounted to -1.0 pt, and was 5.0 pts down from the September 2014 figure. Manufacturers expect production do rise in the coming months. The balance of total orders also grew, by 4.4 pts to -8.7 pts. It was, however, lower by 5.7 pts than one year earlier. Total orders are expected not to change over the next months. The balance of export orders rose by 2.3 pts to -14.0 pts, but was lower than one year earlier by 3.6 pts. Export orders are expected to decline. Finished goods inventories went up, but are expected to drop in the succeeding months. Selling prices slumped again. It seems, however, that the downward trend in prices is going to fade very soon. The balance of employment monthly increased by 3.3 pts to +4.4 pts, but was 2.1 pts down from the September 2014 figure. Financial situation of firms is recovering, and manufacturers expect it to continue improving. The balance of general economic situation in Poland monthly decreased by 7.5 pts, but was higher than one year earlier by 6.8 pts. The economy is expected to weak in the coming months.

The results of the September survey show some improvement in manufacturing activity. Private and public firms report an increase in production and orders. Export orders also rose but only for products of public enterprises. However, firms' opinions about general economic situation in Poland are not good, and manufacturers poorly evaluate business prospects. Since positive seasonal factors are going to cease, and external threats are going to hold one should not expect better business situation in the manufacturing industry in the coming months.