

**Instytut Rozwoju Gospodarczego**

**SZKOŁA GŁÓWNA HANDLOWA  
W WARSZAWIE**

---

Elżbieta Adamowicz  
Konrad Walczyk

**KONIUNKTURA W PRZEMYŚLE  
GRUDZIEŃ 2015**

PL ISSN 2392-3687

---

Badanie okresowe nr 327

## **BADANIA KONIUNKTURY GOSPODARCZEJ INSTYTUTU ROZWOJU GOSPODARCZEGO SGH**

### **Rada Programowa:**

Elżbieta Adamowicz (przewodnicząca), Joanna Klimkowska (sekretarz)

Marco Malgarini, Gernot Nerb, Ataman Ozyildirim, Janusz Stacewicz, István János Tóth

### **Komitety Redakcyjny i adres Redakcji:**

Konrad Walczyk (Redaktor Naczelny)

Elżbieta Adamowicz

Małgorzata Krypa

02-521 Warszawa, ul. Rakowiecka 22

[www.sgh.waw.pl/irg](http://www.sgh.waw.pl/irg)

### **Wydawnictwo:**

Szkoła Główna Handlowa w Warszawie

02-554 Warszawa, Al. Niepodległości 162

Wersja elektroniczna czasopisma jest wersją pierwotną

Publikacja została zrecenzowana zgodnie z wytycznymi MNiSW

**©Copyright by Szkoła Główna Handlowa w Warszawie, Warszawa 2015**

Wszelkie prawa zastrzeżone. All rights reserved.

**ISSN 2392-3687**

**Nr rej. PR 18393**

---

**SPIS TREŚCI**

I.	METODYKA BADANIA KONIUNKTURY W PRZEMYSŁE PRZETWÓRCZYM .....	4
II.	OMÓWIENIE WYNIKÓW BADANIA .....	6
III.	WYNIKI SZCZEGÓŁOWE .....	8
	1. WSKAŹNIK KONIUNKTURY .....	9
	2. ZBIORCZE ZESTAWIENIE SALD .....	11
	3. SALDA I ICH SKŁADOWE.....	12
	1) Produkcja .....	12
	2) Zamówienia .....	14
	3) Zamówienia eksportowe .....	16
	4) Zapasy wyrobów gotowych.....	18
	5) Ceny .....	20
	6) Zatrudnienie .....	22
	7) Sytuacja finansowa .....	24
	8) Ogólna sytuacja gospodarki .....	26
IV.	SUMMARY .....	28
V.	KONIUNKTURA W PRZEMYSŁE PRZETWÓRCZYM W 2015 ROKU.....	29

## I. METODYKA BADANIA KONIUNKTURY W PRZEMYSŁE PRZETWÓRCZYM

Badania koniunktury gospodarczej metodą testu są prowadzone w celu uzyskania informacji o stanie gospodarki. Do głównych zalet tych badań należą szybkość pozyskiwania i aktualność informacji. Instytut Rozwoju Gospodarczego SGH rozpoczął badania koniunktury w 1986 roku, korzystając z doświadczeń wiodących europejskich ośrodków: ISCO (*Istituto Nazionale per lo Studio della Congiuntura*, później ISAE) z Rzymu i IFO (*Institut für Wirtschaft*) z Monachium. Pierwszą partię 250 ankiet wysłano w sierpniu 1986 roku. Zapoczątkowały one regularne badania koniunktury w przemyśle przetwórczym, prowadzone początkowo tylko w przemyśle publicznym. Transformacja systemu gospodarczego sprzyjała rozszerzeniu badań. Obecnie w IRG SGH prowadzone są badania koniunktury w przemyśle przetwórczym, budownictwie, handlu, rolnictwie, bankowości i gospodarstwach domowych. W ponad 20-letniej historii badań koniunktury wysłaliśmy ponad milion ankiet.

Dane gromadzone w badaniach koniunktury są wykorzystywane zarówno do oceny bieżących zmian poziomów aktywności gospodarczej, jak również długookresowych trendów rozwojowych. Dzięki standaryzacji narzędzi badawczych dane mogą być również wykorzystywane do porównań międzynarodowych. Prace nad harmonizacją formularzy ankiet, używanych do badania koniunktury w krajach przechodzących transformację systemową, prowadzone były od początku lat 90-tych pod patronatem OECD i Unii Europejskiej (EUROSTAT). Znaczną aktywność w tej dziedzinie wykazywał także CIRET (*Centre for International Research on Economic Tendency Survey*), międzynarodowa organizacja, skupiająca główne światowe ośrodki badania koniunktury. W rezultacie szeregu roboczych dyskusji i spotkań ustalono standardowy układ kwestionariuszy ankiet do badania koniunktury w głównych dziedzinach aktywności gospodarczej. IRG SGH jest aktywnym członkiem CIRET.

Źródłem informacji dla Instytutu Rozwoju Gospodarczego są odpowiedzi przedsiębiorstw przemysłowych, uczestniczących w badaniach dobrowolnie. Gwarantuje to niezależność pozyskiwanych informacji. Próba przedsiębiorstw do badań dobierana jest losowo (po dokonaniu warstwowania w populacji generalnej przedsiębiorstw) tak, aby zapewnić jej reprezentatywność ze względu na podstawowe cechy populacji. Pytania kierowane do przedsiębiorstw mają charakter jakościowy. Respondenci regularnie dokonują oceny poszczególnych zmiennych, charakteryzujących w sposób wielowymiarowy działalność gospodarczą. Zmienne te są obserwowane z różną częstotliwością. Co miesiąc przedmiotem badania są:

- wielkość produkcji,
- ogólny portfel zamówień,
- portfel zamówień eksportowych,
- zapasy,
- ceny,
- zatrudnienie,
- sytuacja finansowa przedsiębiorstw,
- sytuacja gospodarcza Polski.

Raz na kwartał, w miesiącach: styczeń, kwiecień, lipiec i październik, badaniu poddawane są:

- wykorzystanie mocy produkcyjnych,
- bariery działalności gospodarczej,
- konkurencyjność towarów zagranicznych na rynku krajowym,

zaś w miesiącach: luty, maj, sierpień i listopad:

- wielkość produkcji na eksport,
- konkurencyjność polskich towarów na rynkach zagranicznych,

- 
- korzyści z produkcji eksportowej,
  - przeciętny jednostkowy koszt produkcji.

Dwa razy w roku – w kwietniu i październiku – przedmiotem oceny są:

- wydatki inwestycyjne,
- zamierzenia inwestycyjne,
- czynniki ograniczające inwestycje.

Respondenci dokonują oceny zmian w badanych obszarach działalności gospodarczej, posługując się skalą trójstopniową. Dla większości pytań ankiety możliwe są następujące warianty odpowiedzi:

- stan normalny, typowy (brak zmian, =)
- poprawa sytuacji (wzrost, +),
- pogorszenie sytuacji (spadek, -).

W przypadku pytania o portfel zamówień eksportowych dochodzi dodatkowy wariant – „nie dotyczy”. Według tego schematu formułowane są odpowiedzi dotyczące zarówno sytuacji bieżącej przedsiębiorstw (stan), jak i przewidywań co do najbliższej przyszłości.

Dla wszystkich pytań ankiety obliczane są statystyki bilansowe (sald). Stanowią one różnice między odsetkami odpowiedzi stwierdzającymi poprawę sytuacji a odsetkami odpowiedzi wskazującymi na jej pogorszenie. Sald ważone są wielkością zatrudnienia i przybierają wartości z przedziału od -100 do +100. Na ich podstawie dokonywana jest ocena dynamiki poszczególnych zmiennych, badanych w teście koniunktury.

Syntetyczną miarą koniunktury w przemyśle przetwórczym jest wskaźnik koniunktury. Do końca 2012 r. był liczony jako średnia ruchoma sald stanu i przewidywań produkcji z ostatnich trzech miesięcy. Od stycznia 2013 r. wskaźnik jest liczony metodą unijną, jako średnia arytmetyczna trzech sald: przewidywań produkcji, stanu zamówień i stany zapasów ze znakiem ujemnym<sup>1</sup>.

Dane w biuletynie prezentowane są w dwóch szeregach czasowych: surowym (nieoczyszczonym) i po usunięciu wahań sezonowych i przypadkowych (oczyszczonym, zredukowanym do komponentu trend+cykl) metodą TRAMO-SEATS.

Wyniki badania są obliczane w następujących przekrojach:

- forma własności,
- rodzaj prowadzonej działalności (główne grupy przemysłowe),
- wielkość zatrudnienia,
- miejsce prowadzenia działalności.

Informacje zawarte w niniejszym czasopiśmie oparte są na wynikach ankietowego badania koniunktury w przemyśle przetwórczym, przeprowadzonego przez IRG SGH po raz 327. W badaniu uczestniczyło 291 przedsiębiorstw.

---

<sup>1</sup> Metodyka prowadzenia badań koniunktury i – w szczególności – obliczania wskaźników koniunktury jest opisana w dokumencie Komisji Europejskiej pt. *The joint harmonised EU programme of business and consumer surveys. User guide* z dn. 4 lipca 2007 r. Program zharmonizowanych badań koniunktury został wprowadzony decyzją Komisji Europejskiej z dnia 15 listopada 1961 r. (ze zm.).

## II. OMÓWIENIE WYNIKÓW BADANIA

1. Zgodnie z przewidywaniami w grudniu 2015 roku koniunktura w przemyśle przetwórczym uległa dalszemu pogorszeniu. Wartość ogólnego wskaźnika koniunktury zmniejszyła się o 3,8 pkt. Jego obecna wartość wynosi -11,4 pkt. jest niższa od wartości sprzed roku o 2,0 pkt. W sektorze prywatnym wartość wskaźnika koniunktury zmniejszyła się w ciągu miesiąca o 2,7 pkt., do poziomu -11,7 pkt. Jest to wartość niższa niż przed rokiem o 2,5 pkt. W sektorze publicznym wartość wskaźnika zmniejszyła się o 14,6 pkt. do poziomu -9,3 pkt. Jest jednak wyższa od wartości sprzed roku o 4,5 pkt.

2. W przekroju według wielkości przedsiębiorstwa poprawa koniunktury miała miejsce w trzech grupach przedsiębiorstw: zatrudniających od 51 do 250 pracowników, od 501 do 2000 i ponad 2000 pracowników. Wskaźniki koniunktury dla tych grup zwiększyły swoją wartość odpowiednio o: 1,1 pkt., 3,7 pkt. i 11,1 pkt. W pozostałych grupach nastąpiło pogorszenie koniunktury. Największy spadek wartości wskaźnika odnotowano w grupie przedsiębiorstw zatrudniających od 251 do 500 pracowników. Wartość wskaźnika koniunktury dla tej grupy zmniejszyła się o 19,9 pkt. Najwyższą wartość, +11,1 pkt., wskaźnik przyjął dla przedsiębiorstw zatrudniających ponad 2000 pracowników; najniższą wartość, -15,1 pkt., dla przedsiębiorstw średniej wielkości, zatrudniających od 51 do 250 pracowników.

3. W przekroju według głównych grup produktowych we wszystkich grupach odnotowano pogorszenie koniunktury. Największe miało miejsce w grupie przedsiębiorstw produkujących trwałe dobra konsumpcyjne (spadek wartości wskaźnika koniunktury o 17,7 pkt.), najmniejsze w grupie przedsiębiorstw produkujących nietrwałe dobra konsumpcyjne (-0,7 pkt.). Najwyższą wartość, -2,7 pkt., wskaźnik przyjął dla grupy przedsiębiorstw wytwarzających dobra inwestycyjne. Najniższą wartość, -15,8 pkt., wskaźnik przyjął dla przedsiębiorstw produkujących trwałe dobra konsumpcyjne i półprodukty.

4. W przekroju regionalnym poprawę koniunktury odnotowano w siedmiu województwach: lubelskim, lubuskim, łódzkim, małopolskim, mazowieckim, warmińsko-mazurskim i zachodniopomorskim. W pozostałych województwach miało miejsce pogorszenie koniunktury. Najwyższą wartość, +10,3 pkt., wskaźnik koniunktury przyjął dla województwa opolskiego, a najniższą, -22 pkt., dla województwa lubuskiego.

5. Wyniki badania grudniowego wskazują na dalsze, negatywne oddziaływanie czynników sezonowych. Spadła produkcja i zamówienia, zarówno w ujęciu ogółem jak i eksportowym. Rosną zapasy. Pogarsza się sytuacja finansowa przedsiębiorstw. Ponownie pogarszają się opinie przedsiębiorstw o ogólnej kondycji gospodarki polskiej, a saldo odpowiedzi na to pytanie pozostaje ujemne. Wobec utrzymujących się zagrożeń zewnętrznych i wewnętrznych, wynikających ze zmian politycznych w kraju, należy oczekiwać dalszego pogorszenia koniunktury w nadchodzących miesiącach.

6. Wartość salda odpowiedzi na pytanie o wielkość produkcji zmniejszyła się w skali miesiąca o 8,8 pkt. Obecnie wynosi -9,4 pkt. i jest wyższa od wartości sprzed roku o 1,1 pkt. Spadek wartości salda odnotowano w obu sektorach własnościowych; w firmach publicznych był on większy niż w prywatnych. Największy spadek miał miejsce w produkcji półproduktów (o 14,3 punktu). Firmy spodziewają się dalszego spadku produkcji w kolejnych miesiącach.

7. W ciągu miesiąca wartość salda odpowiedzi na pytanie o wielkość zamówień zmniejszyła się o 9,7 pkt. Obecnie wynosi -18,4 pkt. i jest niższa od wartości sprzed roku o 1,8 pkt. Spadek zamówień odnotowały zarówno firmy prywatne jak i publiczne. Największy spadek nastąpił w produkcji dóbr inwestycyjnych (wartość salda obniżyła się o 20,3 punktu). Firmy przewidują dalszy spadek zamówień w nadchodzących miesiącach.

8. Wartość salda odpowiedzi na pytanie o wielkość zamówień eksportowych obniżyła się w skali miesiąca o 3,4 pkt. i wynosi -17,8 pkt. Spadek wartości salda zarejestrowany został wyłącznie w przypadku przedsiębiorstw publicznych. Wartość salda obliczanego dla firm prywatnych nie zmieniła się. Obecna wartość salda ogółem jest o 5,6 pkt. wyższa od wartości sprzed roku. Największy spadek wartości salda odnotowano w produkcji dóbr konsumpcyjnych trwałego użytku (aż o 37,8 punktu), a wzrost tylko w produkcji półproduktów (o 0,8 pkt.). Oczekiwania na najbliższe miesiące także są odmienne. Firmy prywatne spodziewają się spadku zamówień eksportowych w zbliżającym się okresie; firmy publiczne przewidują wzrost zamówień eksportowych.

9. Wartość salda odpowiedzi na pytanie o poziom zapasów zwiększyła się w ciągu miesiąca o 0,4 pkt. Wzrost wartości salda miał miejsce tylko w firmach publicznych. Obecna wartość salda ogółem wynosi +4,0 pkt. i jest wyższa od wartości sprzed roku o 2,5 pkt. Największy wzrost miał miejsce w produkcji trwałych dóbr konsumpcyjnych (o 13 punktów), a największy spadek w produkcji nietrwałych dóbr konsumpcyjnych (o 10,1 pkt.). Firmy spodziewają się spadku zapasów w nadchodzących miesiącach.

10. Firmy prywatne odnotowały wzrost wartości salda odpowiedzi na pytanie o ceny, podczas gdy w przedsiębiorstwach publicznych miał miejsce jej spadek. Obecna wartość salda ogółem (-3,0 pkt.) jest niższa od wartości sprzed miesiąca o 0,4 pkt., lecz wyższa od wartości sprzed roku o 7,4 pkt. Największy wzrost cen nastąpił w produkcji dóbr konsumpcyjnych trwałego użytku (wartość salda wyższa o 11,1 punktu), a spadek zanotowano tylko w produkcji nietrwałych dóbr konsumpcyjnych (o 7,7 pkt.). Przetwórcy po raz pierwszy od dwóch lat oczekują wzrostu poziomu cen w najbliższych miesiącach.

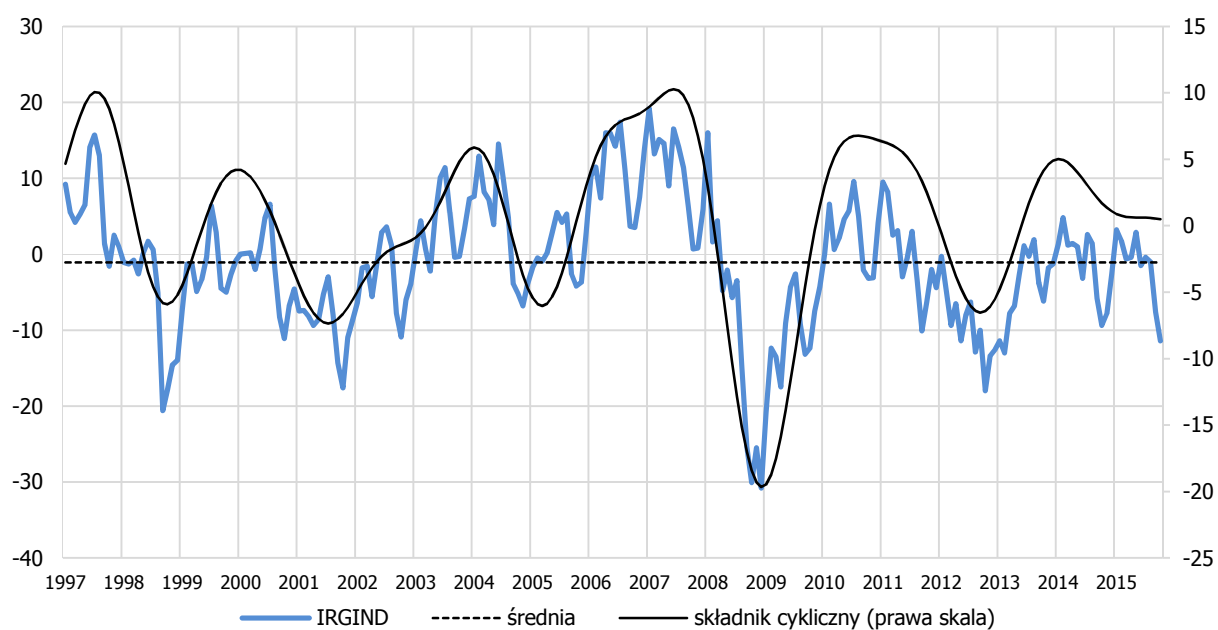
11. Wartość salda odpowiedzi na pytanie o wielkość zatrudnienia zwiększyła się w ciągu ostatniego miesiąca o 1,0 punkt i wynosi +1,4 pkt. Jest wyższa od wartości sprzed roku o 8,2 pkt. Wzrost wartości salda miał miejsce tylko w firmach prywatnych. Publiczne odnotowały jej spadek. Wzrost zatrudnienia miał miejsce tylko w produkcji nietrwałych dóbr konsumpcyjnych (wartość salda zwiększyła się o 10,1 punktu), a największy spadek odnotowano w produkcji dóbr inwestycyjnych (o 14,8 pkt.). Firmy spodziewają się wzrostu zatrudnienia w nadchodzących miesiącach.

12. Sytuacja finansowa przedsiębiorstw pogorszyła się. Wartość salda odpowiedzi na to pytanie wynosi -8,2 pkt. i jest niższe od wartości sprzed miesiąca o 4 pkt. W ciągu roku wartość salda zwiększyła się o 3,5 pkt. Największe pogorszenie sytuacji finansowej miało miejsce w produkcji półproduktów (spadek wartości salda o 12,1 punktu), a największa poprawa w produkcji dóbr konsumpcyjnych trwałego użytku (o 11,2 pkt.). Oczekiwania na najbliższe miesiące są zgodne; firmy z obu sektorów własnościowych spodziewają się dalszego pogorszenia się ich sytuacji finansowej.

13. Saldo odpowiedzi na pytanie o ogólną ocenę sytuacji gospodarczej kraju zmniejszyło swoją wartość w ciągu miesiąca o 8,0 pkt. Obecna wartość salda, -16,5 pkt., jest wyższa od poziomu sprzed roku o 1,1 pkt. O pogorszeniu ogólnej sytuacji gospodarczej kraju informują firmy z obu sektorów własnościowych. Największy spadek wartości salda miał miejsce w produkcji półproduktów (o 16,7 punktu), a wzrost odnotowano tylko w produkcji dóbr inwestycyjnych (o 5,2 pkt.). Oczekiwania na najbliższe miesiące są zgodne. Firmy oczekują dalszej pogorszenia sytuacji gospodarczej.

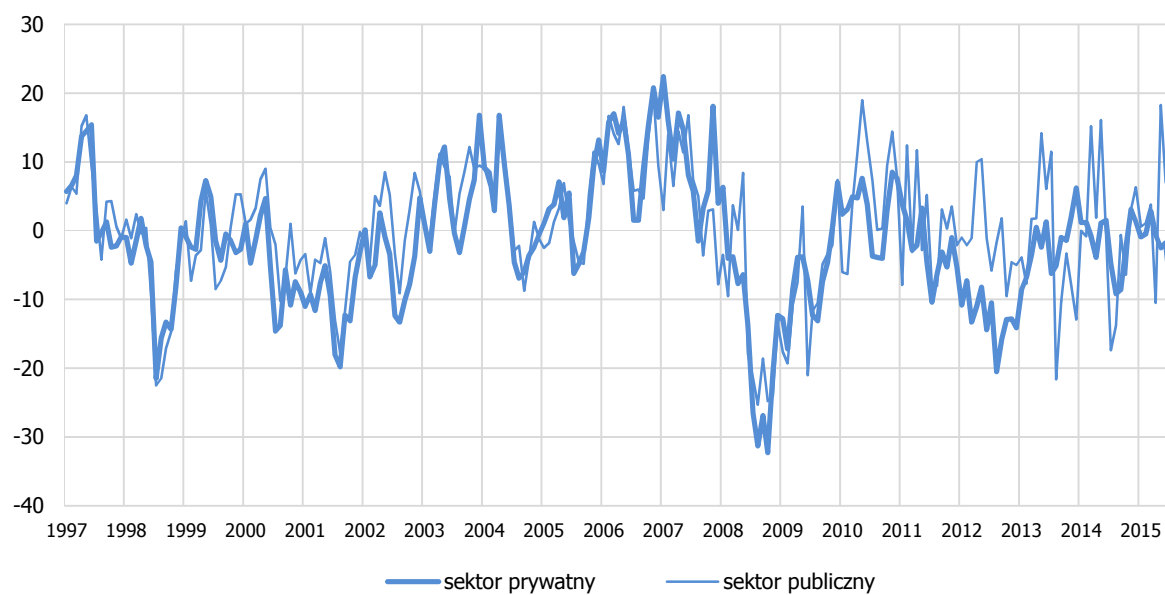
### III. WYNIKI SZCZEGÓŁOWE

#### 1. WSKAŹNIK KONIUNKTURY

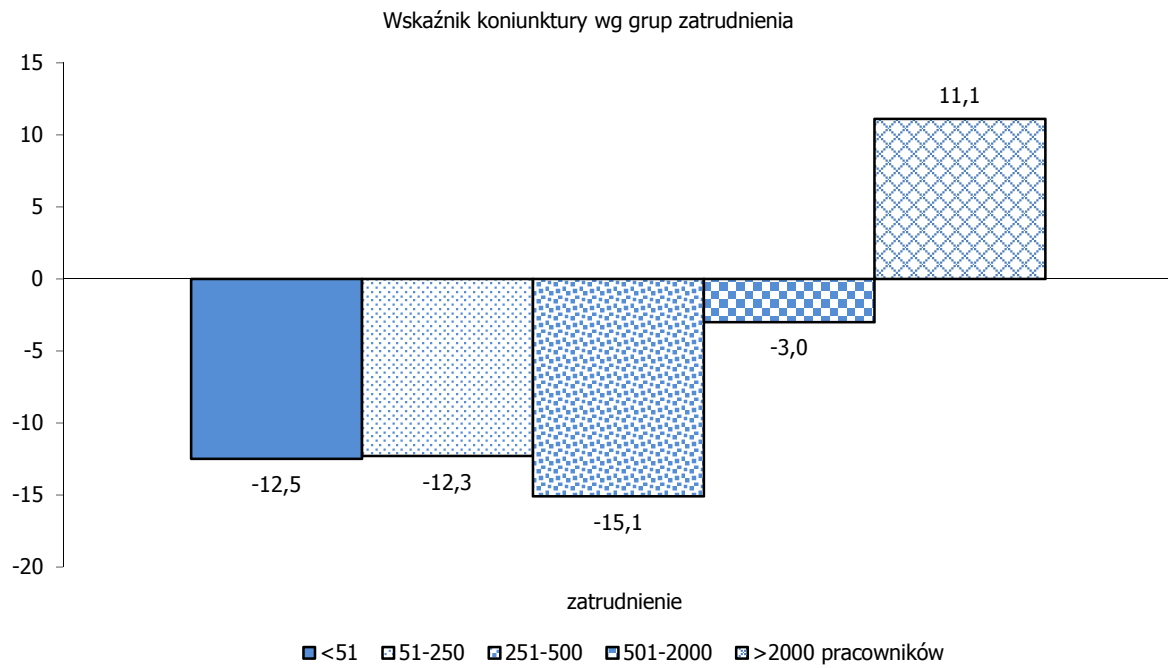
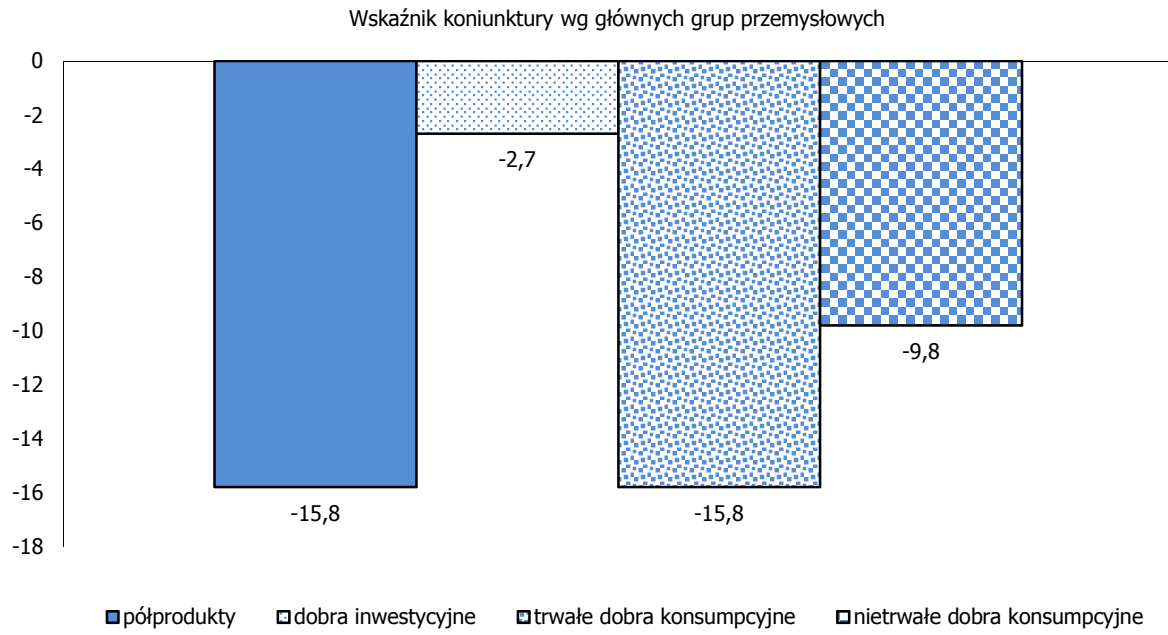


	VII'15	VIII'15	IX'15	X'15	XI'15	XII'15
wskaźnik koniunktury (IRGIND)	2,9	-1,5	-0,4	-1,0	-7,6	-11,4
wskaźnik koniunktury w sektorze publicznym	3,8	-10,5	18,3	7,1	5,3	-9,3
wskaźnik koniunktury w sektorze prywatnym	2,8	-0,6	-2,5	-1,8	-9,0	-11,7

Wskaźnik koniunktury wg sektorów własnościowych

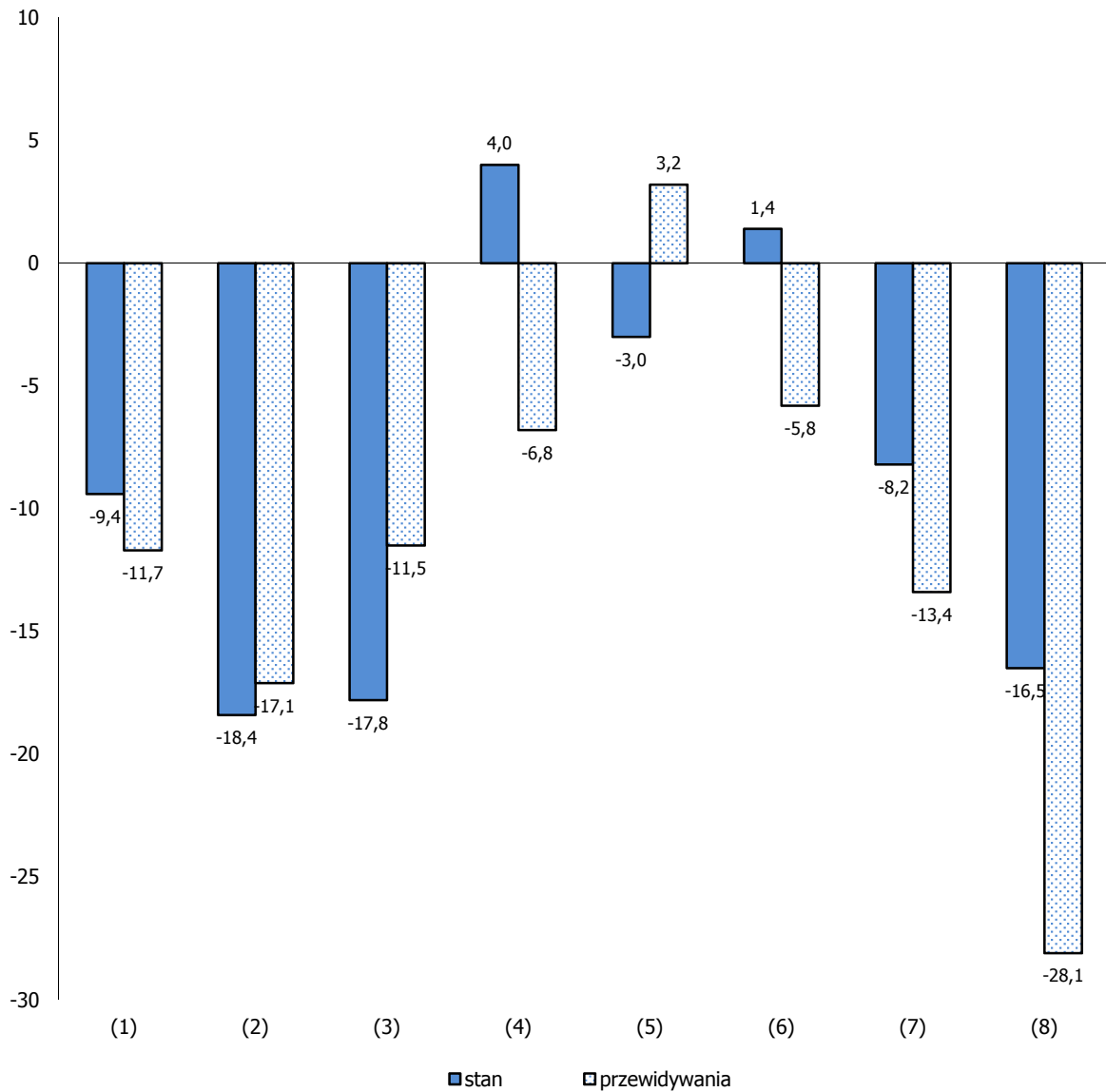








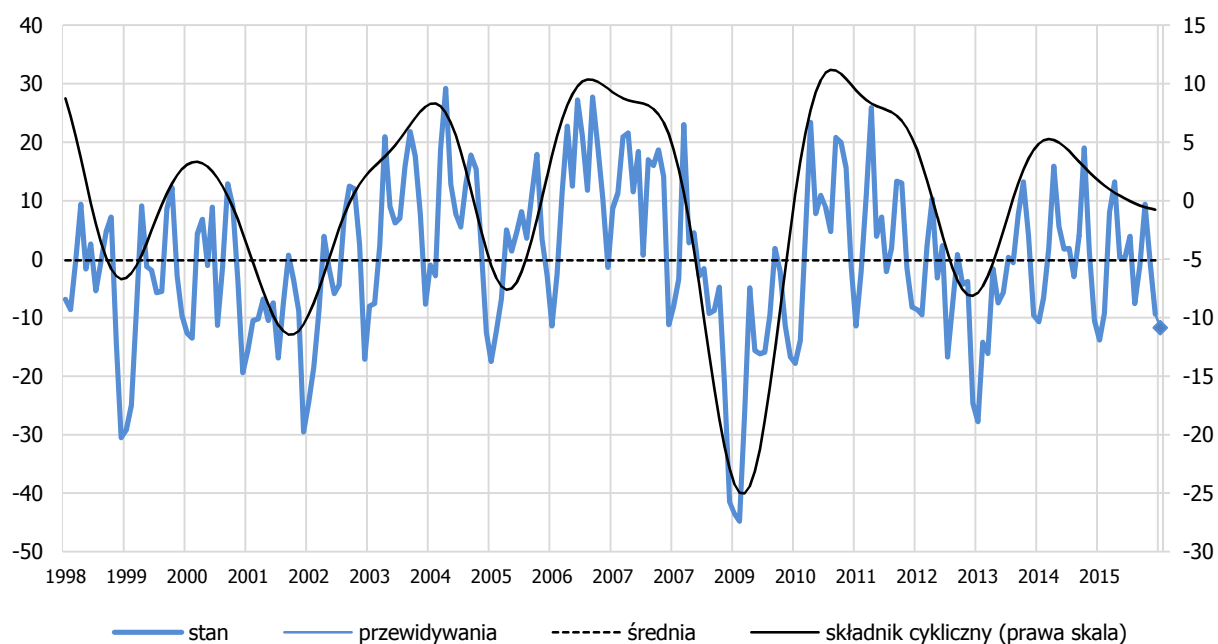
## 2. ZBIORCZE ZESTAWIENIE SALD



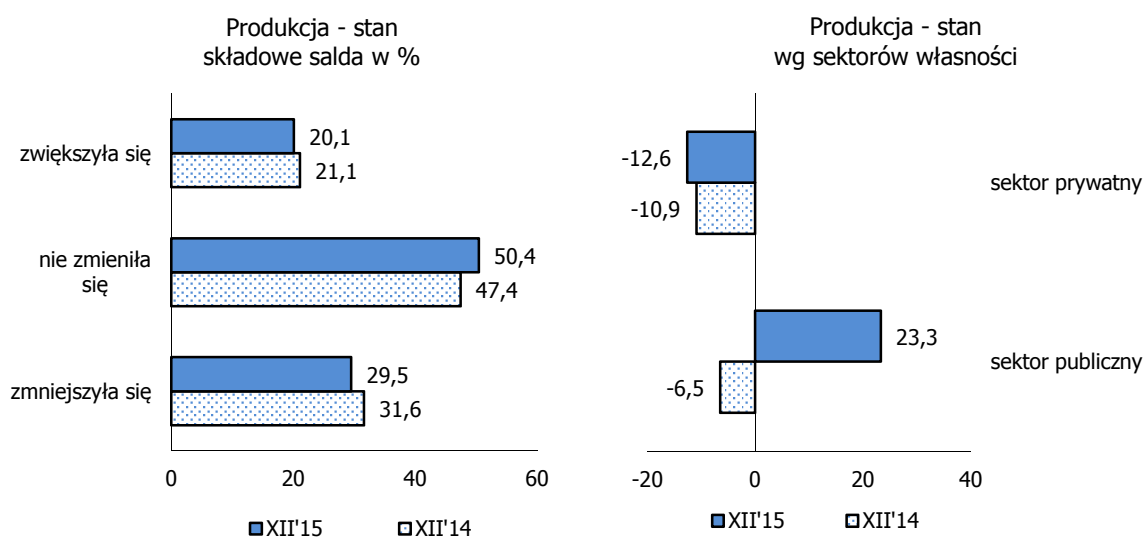
- (1) produkcja
- (2) zamówienia ogółem
- (3) zamówienia eksportowe
- (4) zapasy wyrobów gotowych
- (5) ceny
- (6) zatrudnienie
- (7) sytuacja finansowa
- (8) ogólna sytuacja gospodarki polskiej

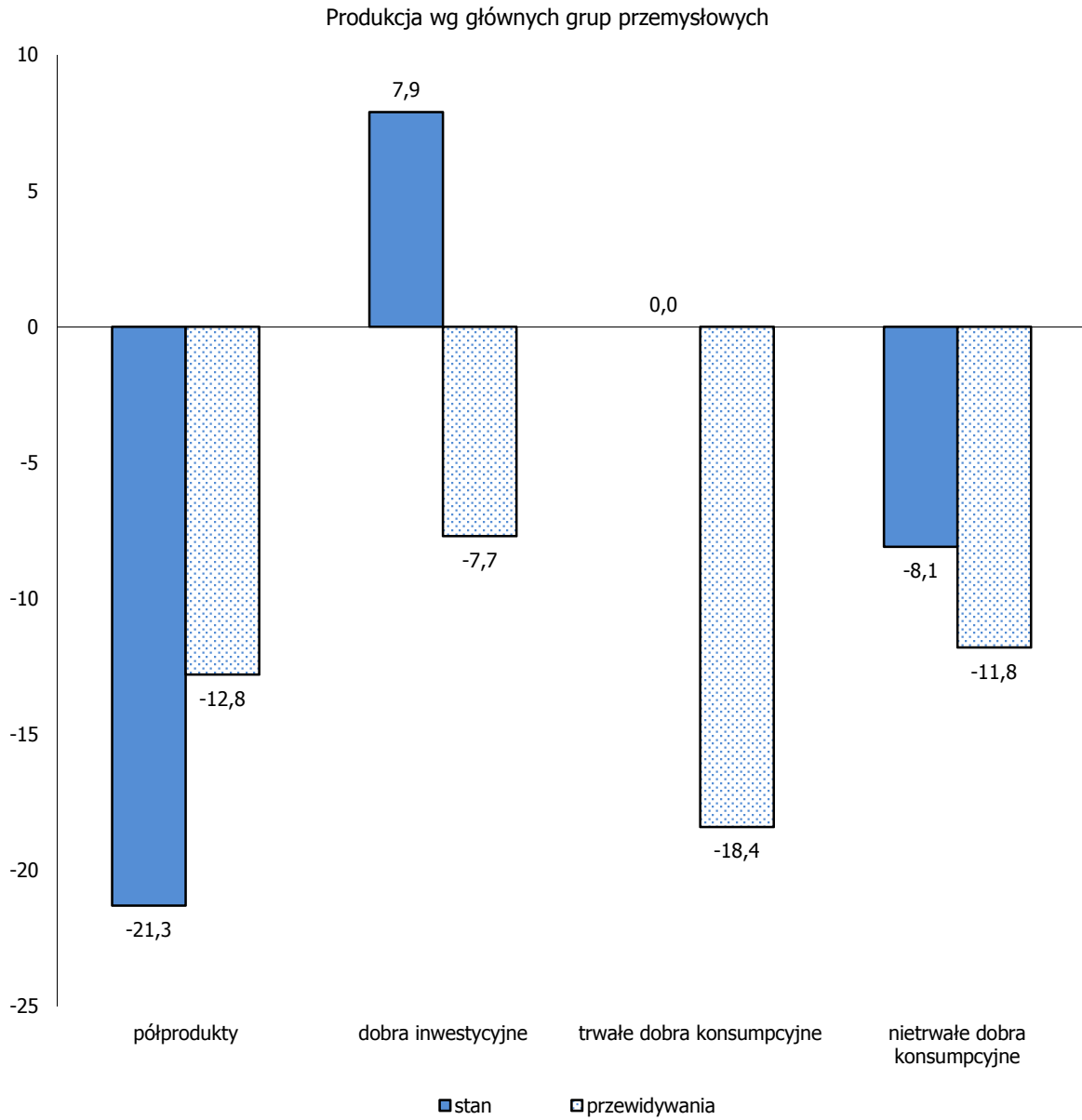
### 3. SALDA I ICH SKŁADOWE

#### 1) Produkcja

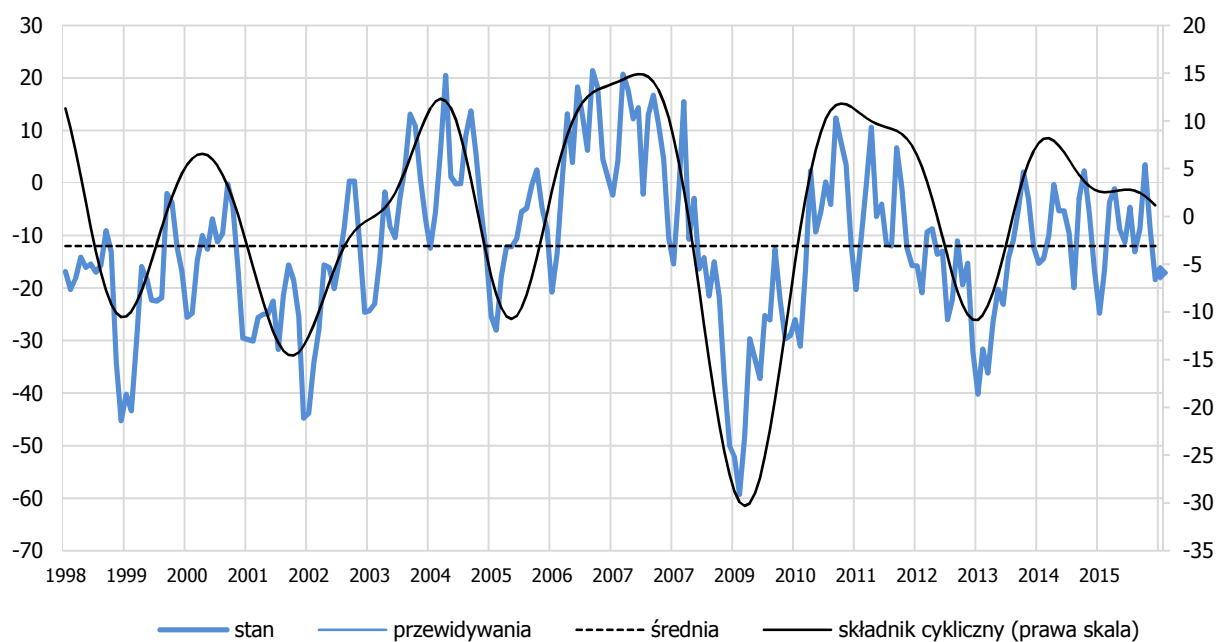


produkcja	VIII'15	IX'15	X'15	XI'15	XII'15	następne 3-4 mies.
stan	-7,6	-1,0	9,4	-0,6	-9,4	
przewidywania						-11,7

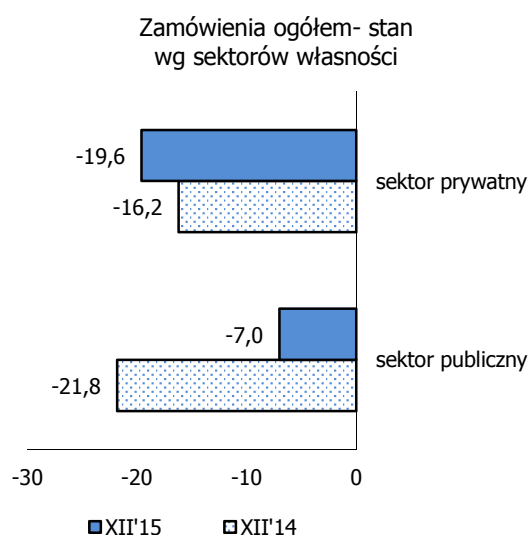
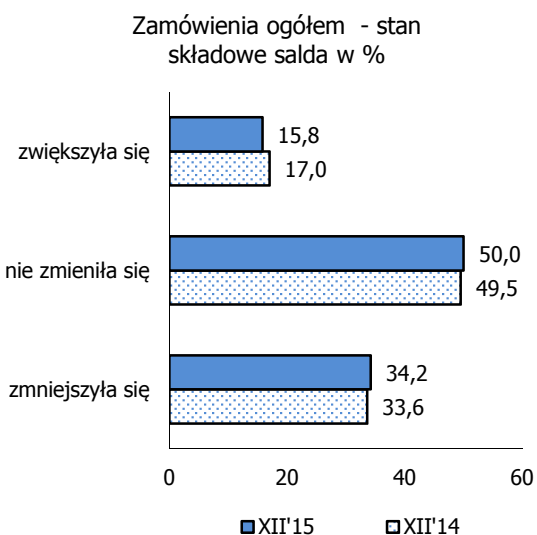




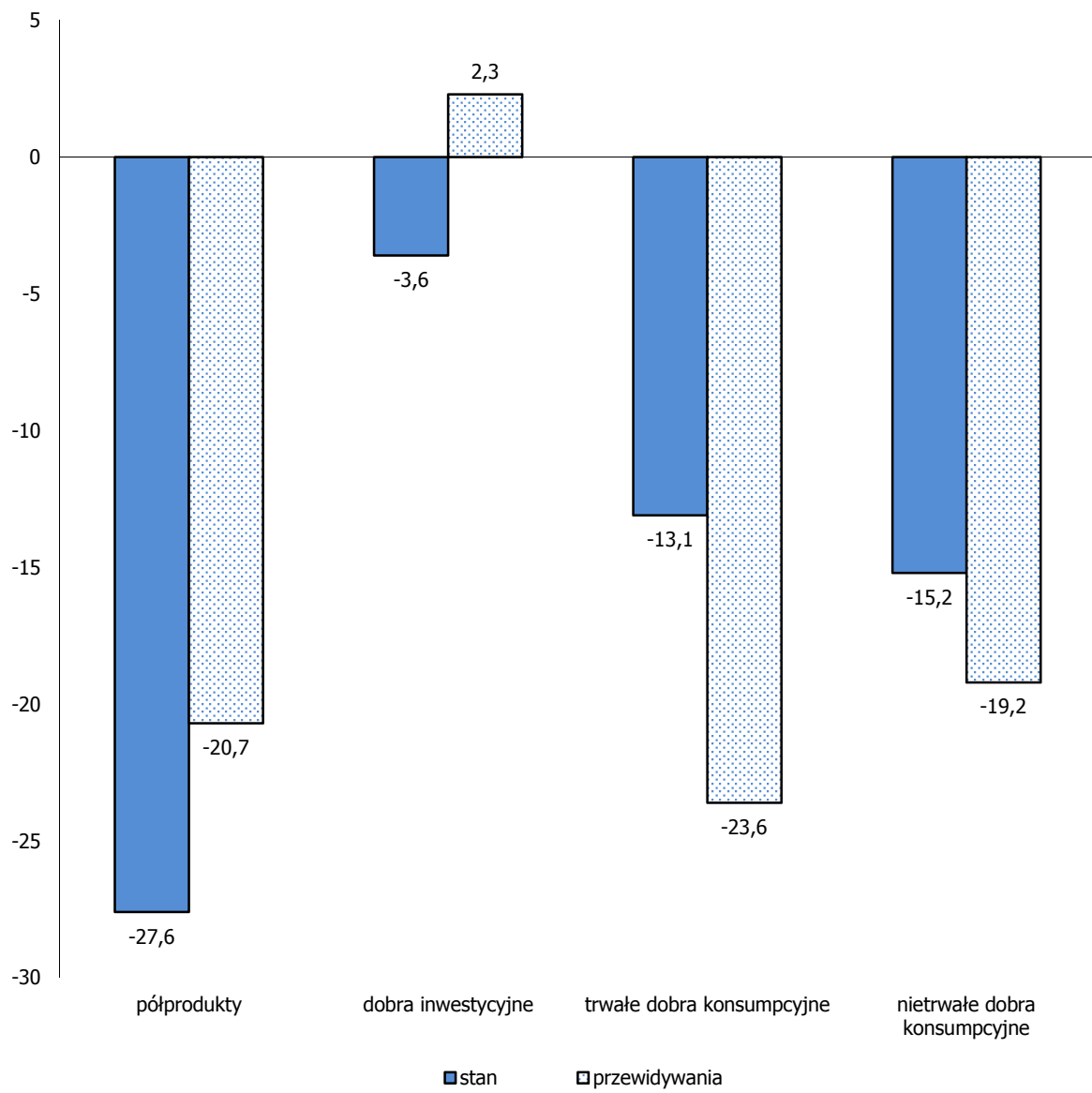
## 2) Zamówienia ogółem



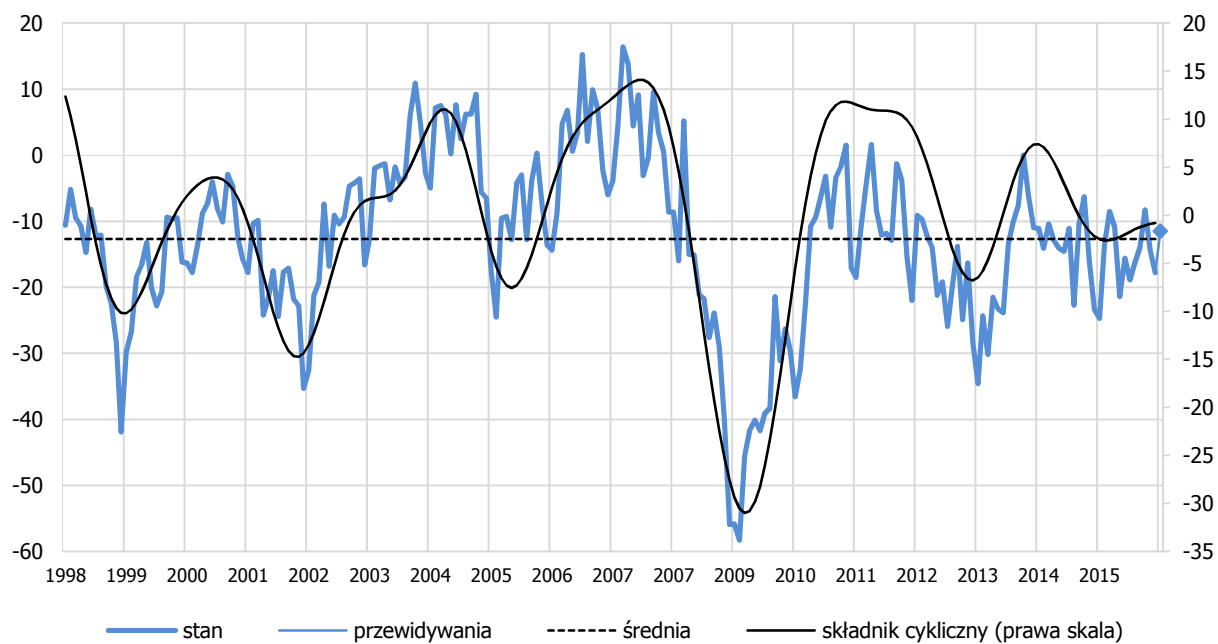
zamówienia ogółem	VIII'15	IX'15	X'15	XI'15	XII'15	następne 3-4 mies.
stan	-13,1	-8,7	3,5	-8,7	-18,4	
przewidywania						-17,1



## Zamówienia wg głównych grup przemysłowych

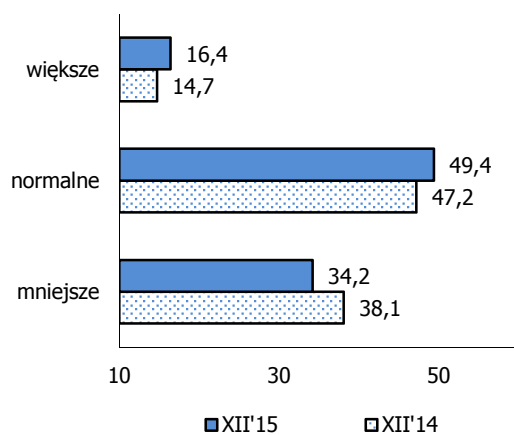


### 3) Zamówienia eksportowe

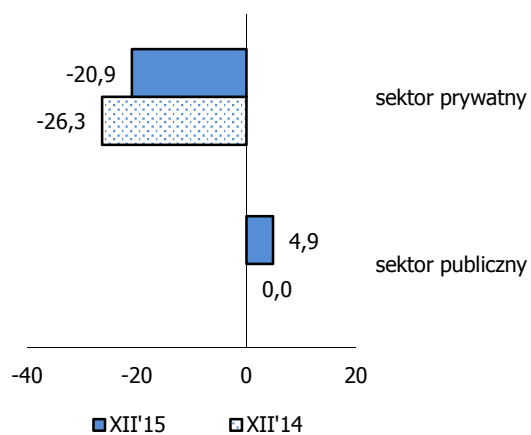


zamówienia eksportowe	VIII'15	IX'15	X'15	XI'15	XII'15	następne 3-4 mies.
stan	-16,3	-14,0	-8,3	-14,4	-17,8	
przewidywania						-11,5

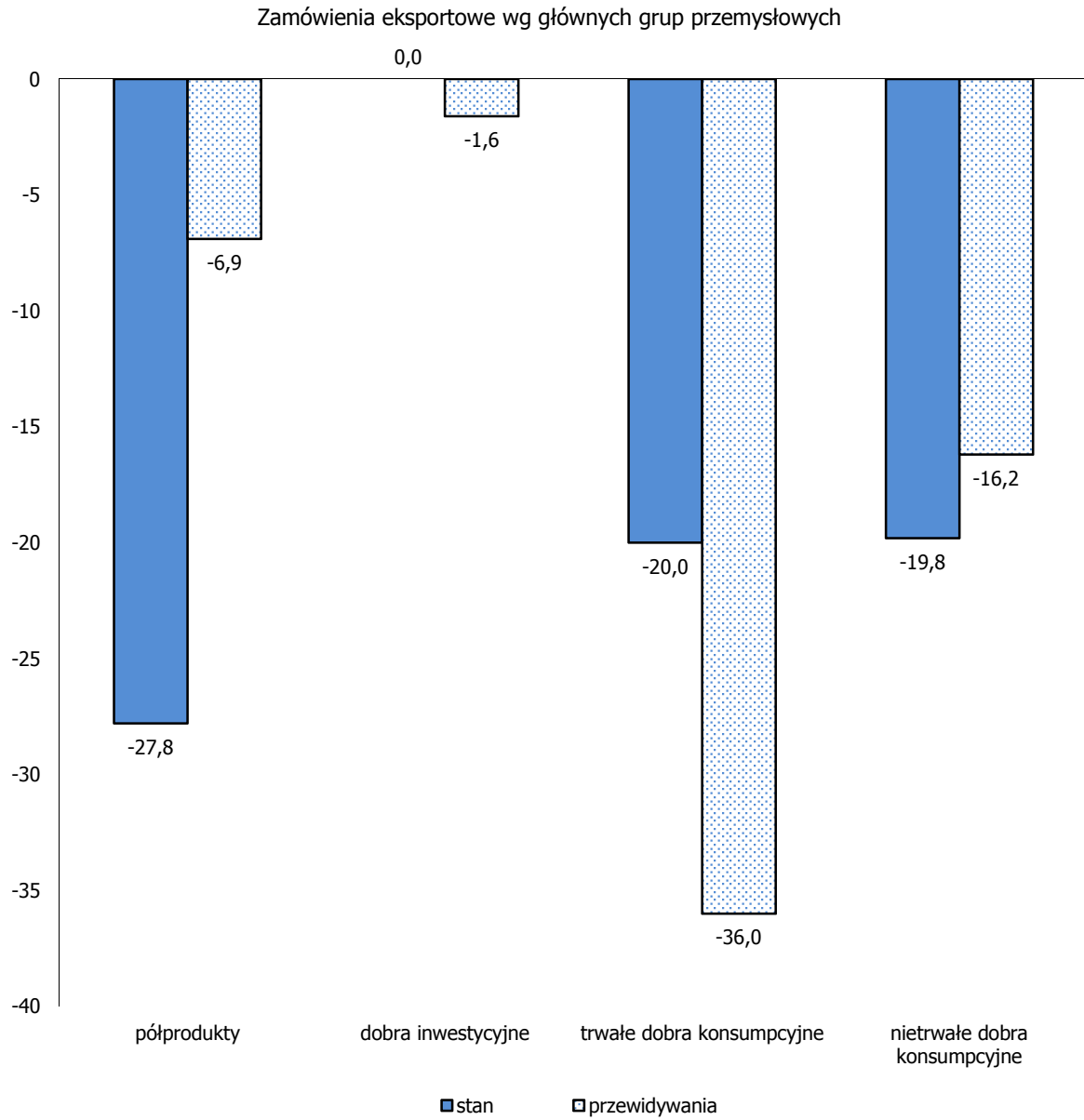
Zamówienia eksportowe - stan  
składowe salda w %



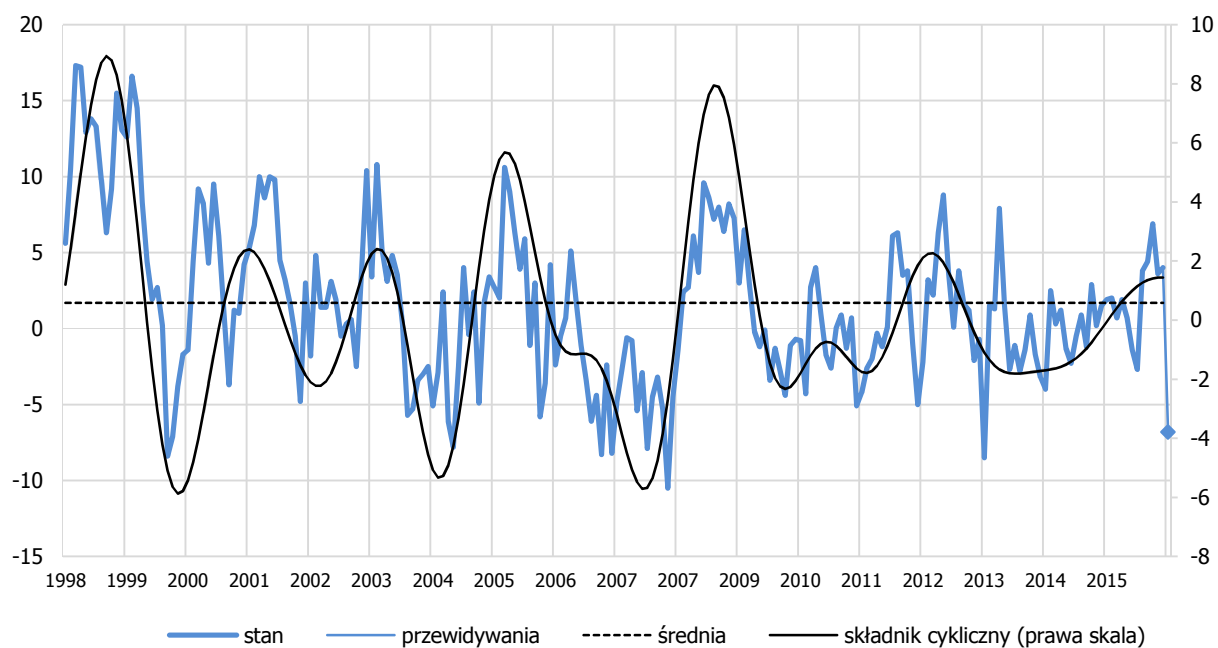
Zamówienia eksportowe - stan  
wg sektorów własności



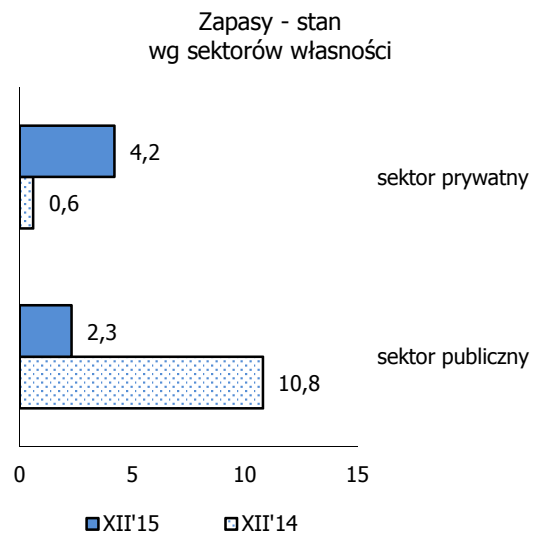
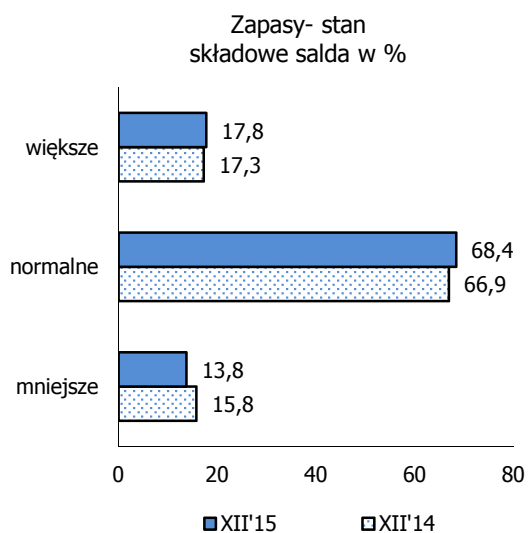




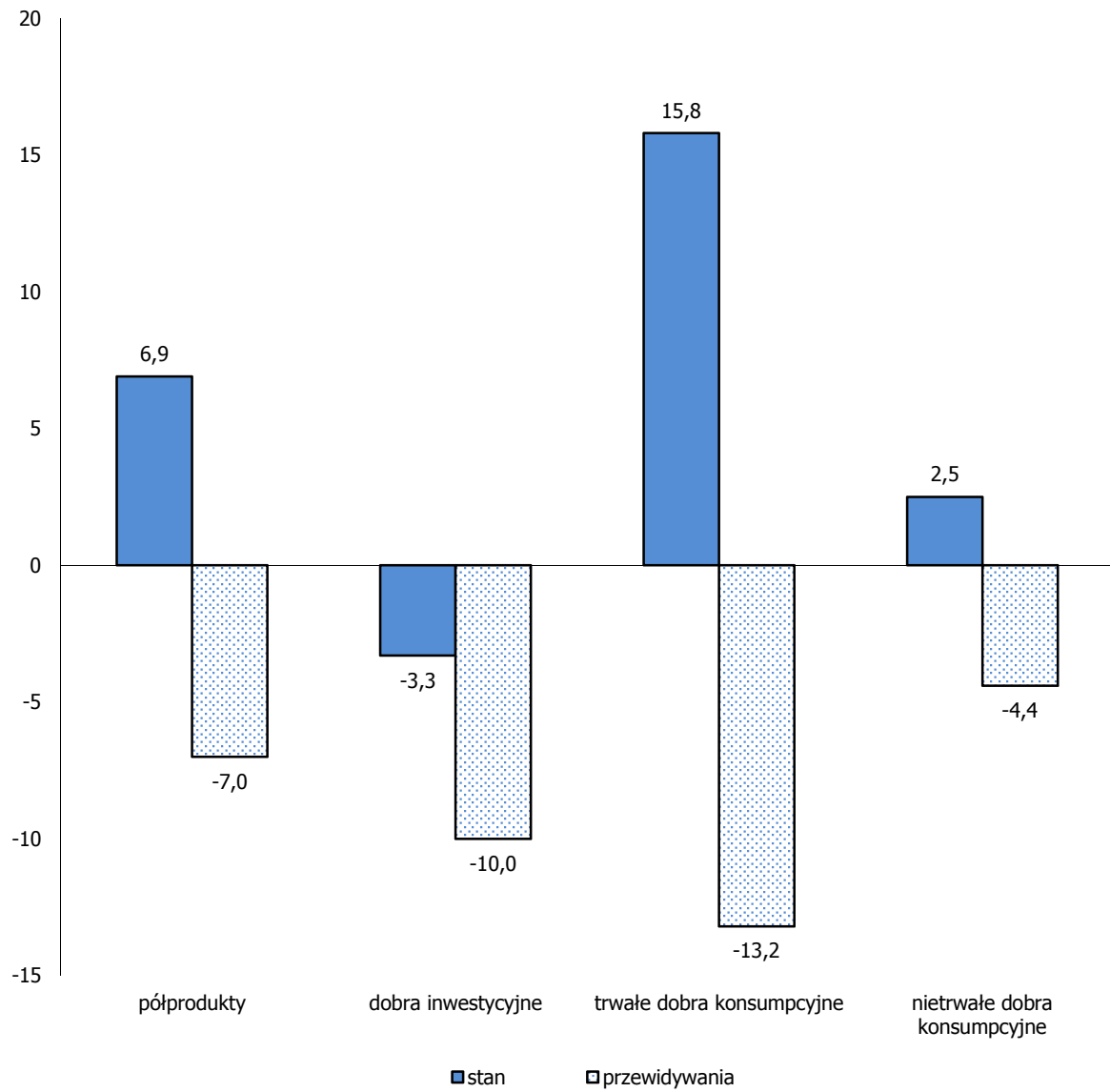
#### 4) Zapasy



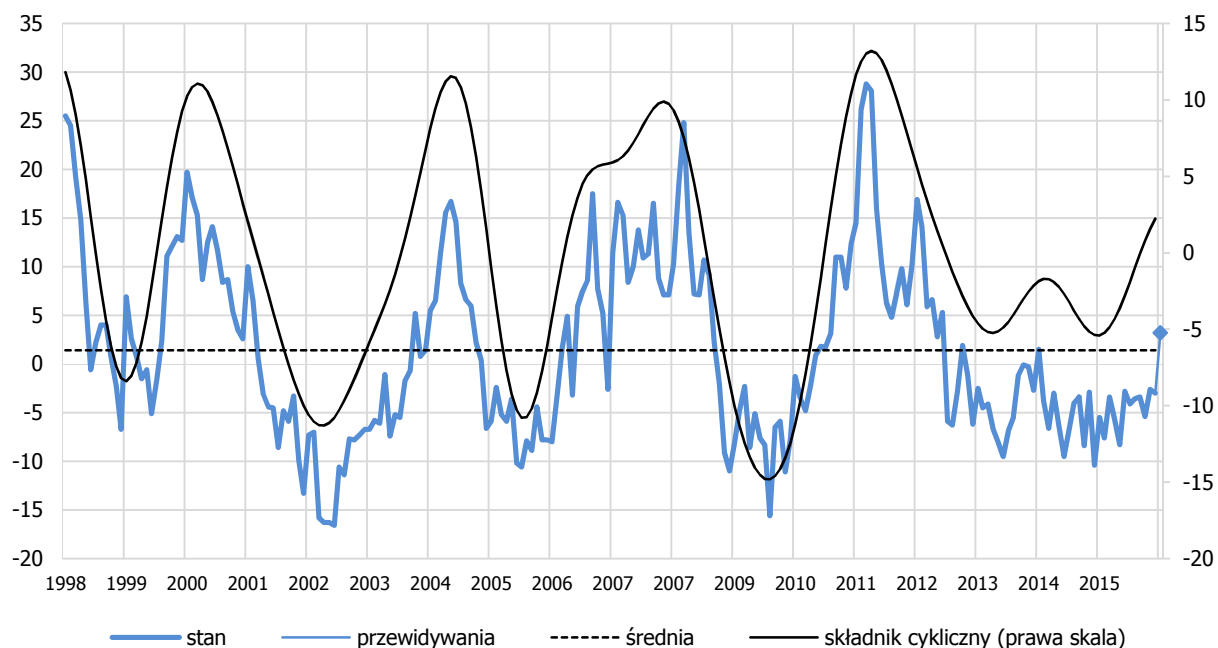
zapasy	VIII'15	IX'15	X'15	XI'15	XII'15	następne 3-4 mies.
stan	3,8	4,4	6,9	3,6	4,0	
przewidywania						-6,8



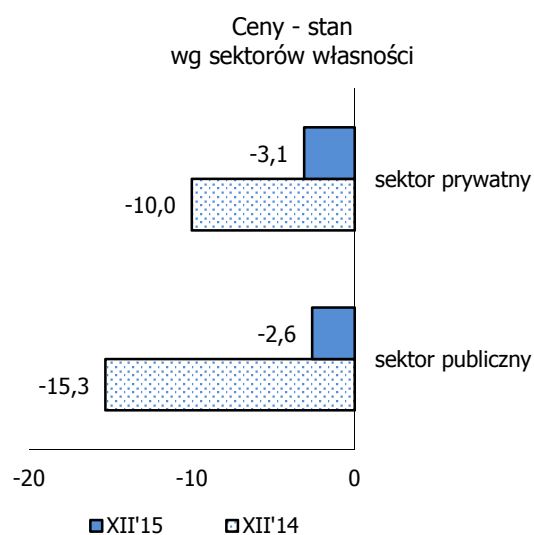
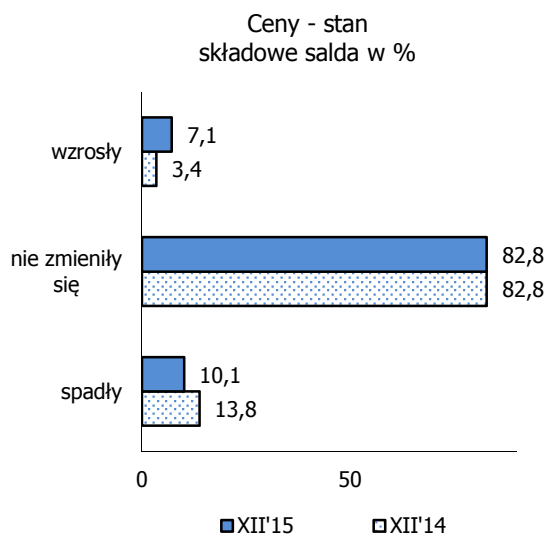
## Zapasy wg głównych grup przemysłowych



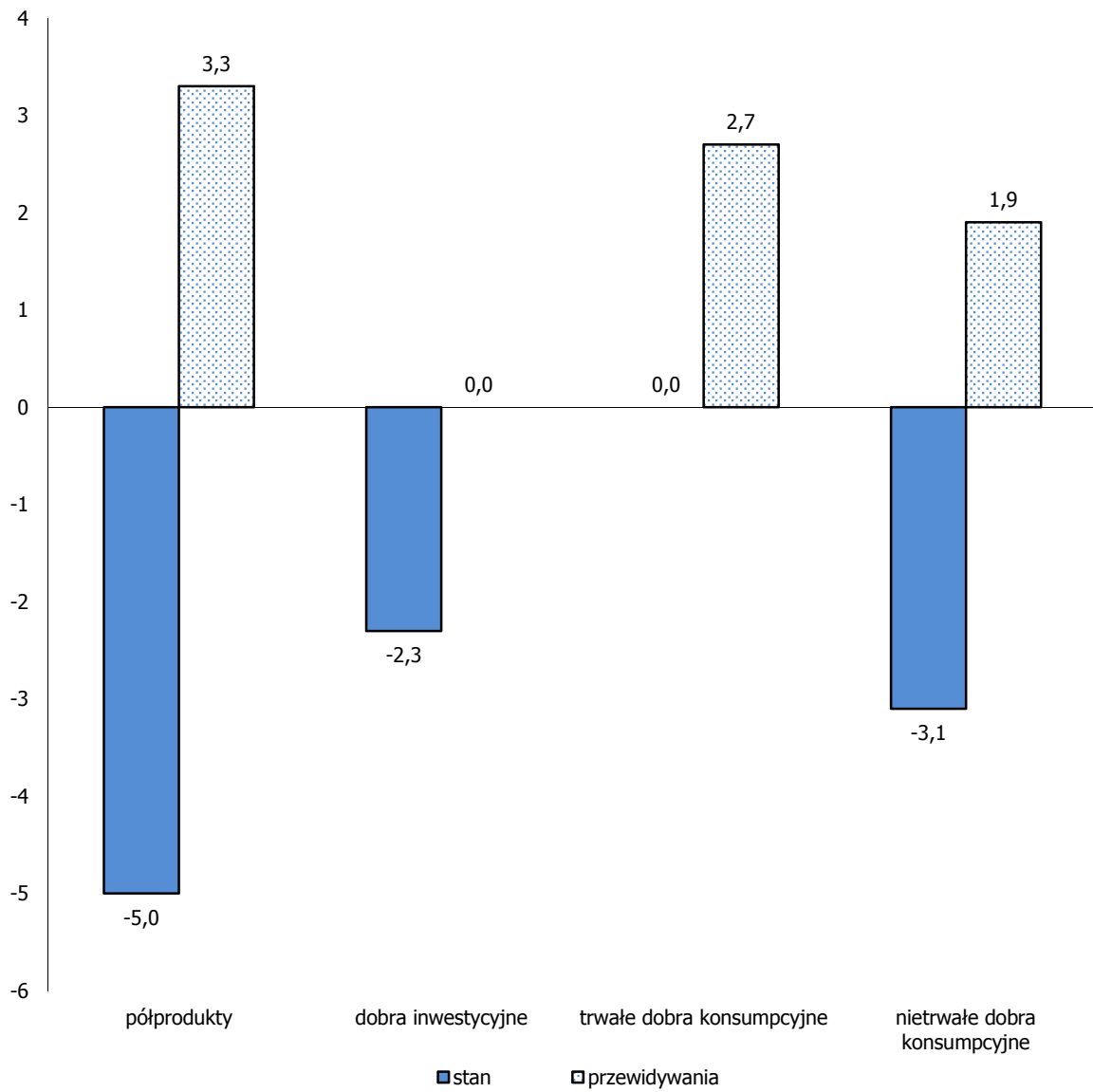
## 5) Ceny



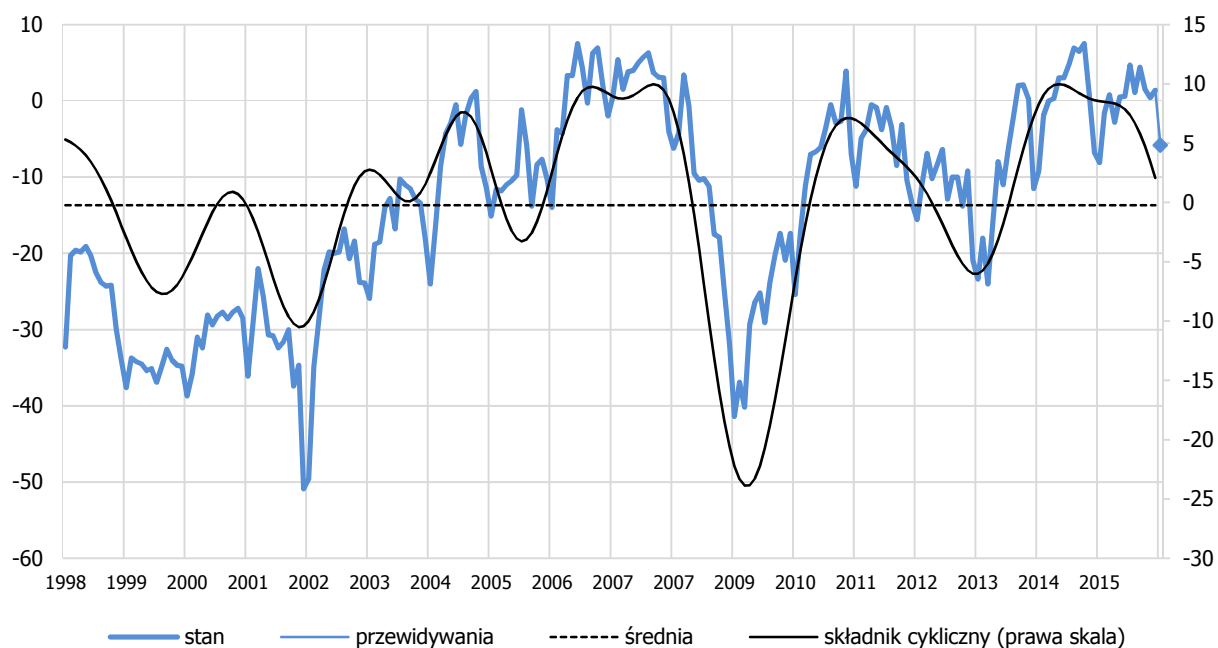
ceny	VIII'15	IX'15	X'15	XI'15	XII'15	następne 3-4 mies.
stan	-3,6	-3,4	-5,4	-2,6	-3,0	
przewidywania						3,2



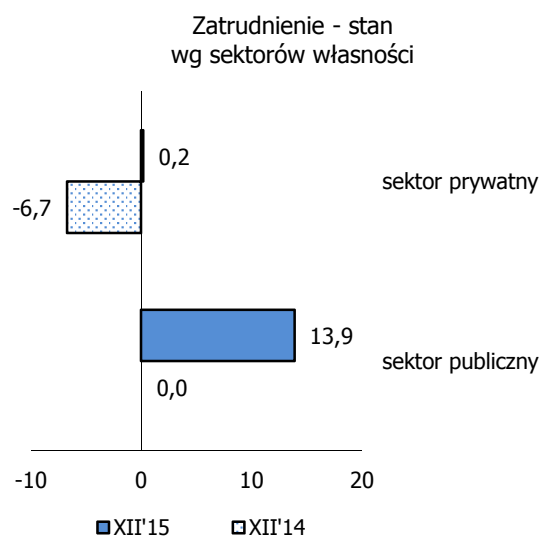
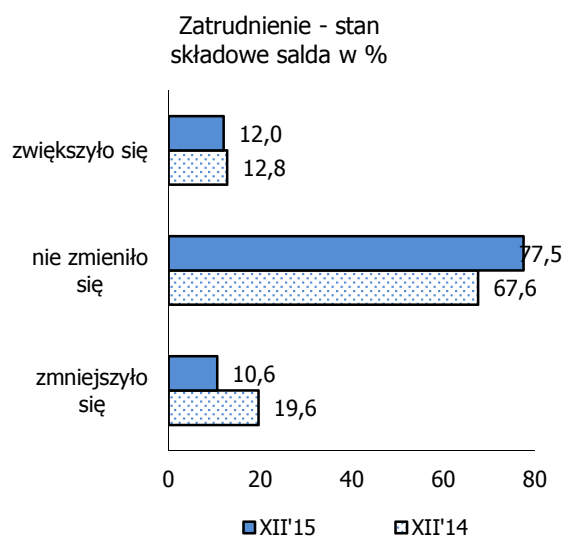
## Ceny wg głównych grup przemysłowych



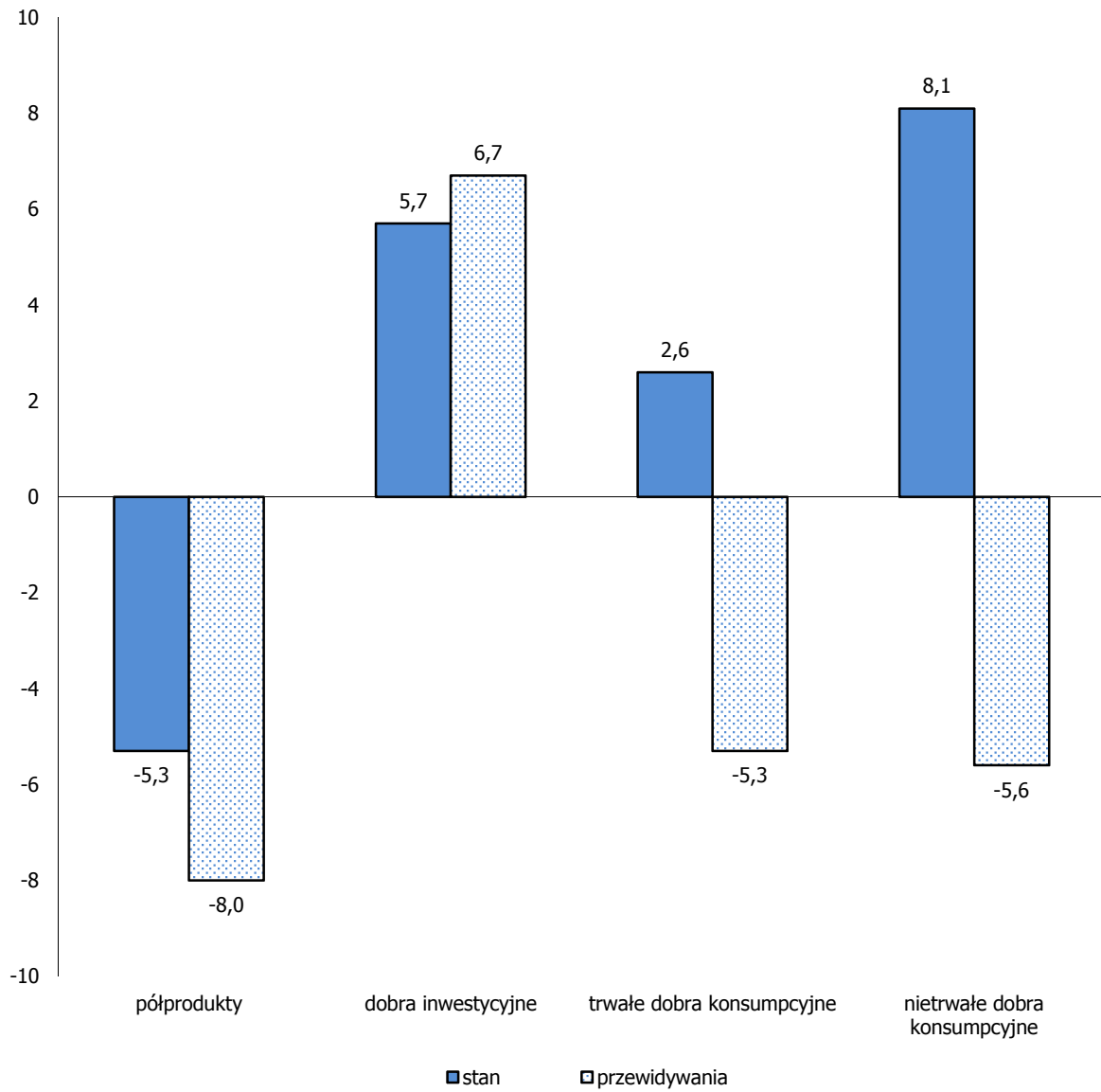
## 6) Zatrudnienie



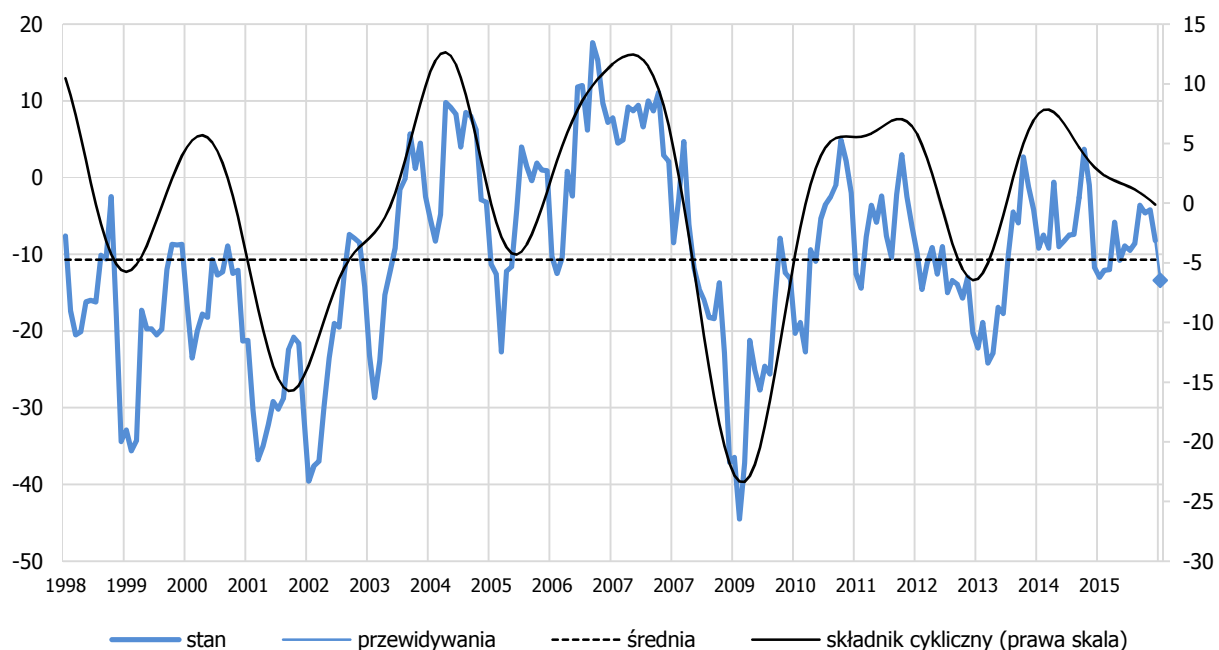
zatrudnienie	VIII'15	IX'15	X'15	XI'15	XII'15	następne 3-4 mies.
stan	1,1	4,4	1,5	0,4	1,4	
przewidywania						-5,8



## Zatrudnienie wg głównych grup przemysłowych

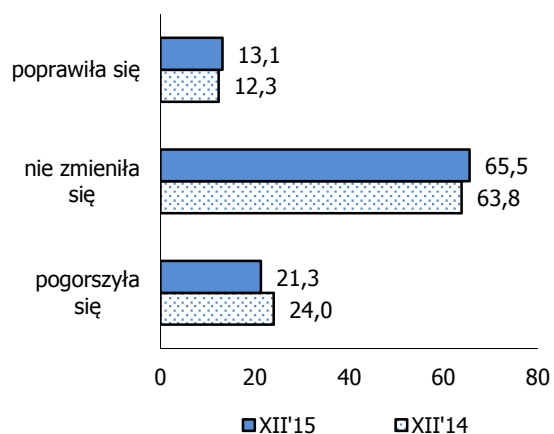


## 7) Sytuacja finansowa

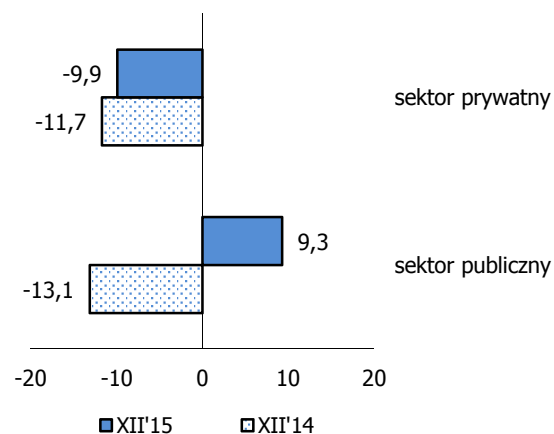


sytuacja finansowa	VIII'15	IX'15	X'15	XI'15	XII'15	następne 3-4 mies.
stan	-8,6	-3,6	-4,6	-4,2	-8,2	-13,4
przewidywania						

Sytuacja finansowa - stan  
składowe salda w %

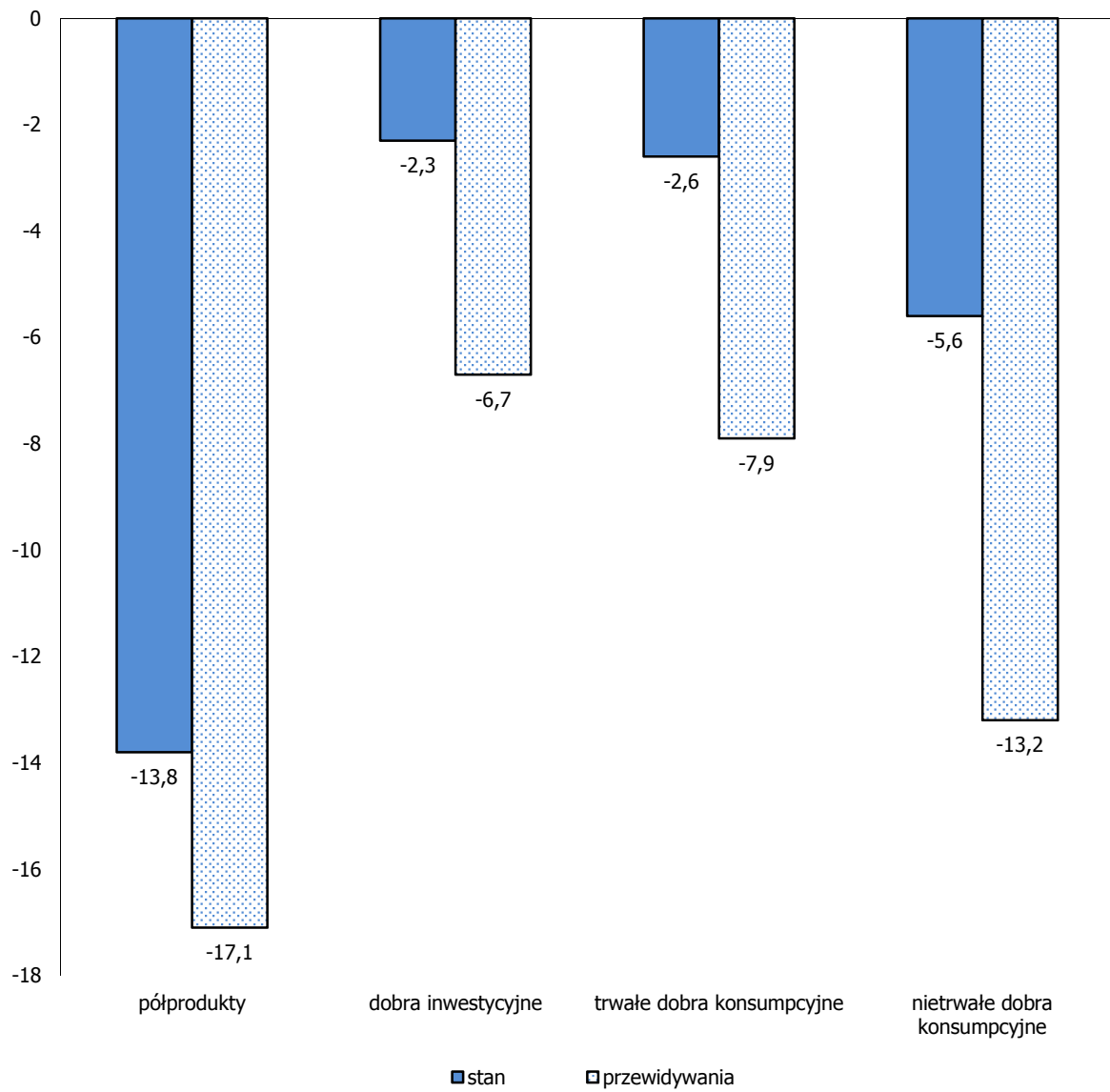


Sytuacja finansowa - stan  
wg sektorów własności

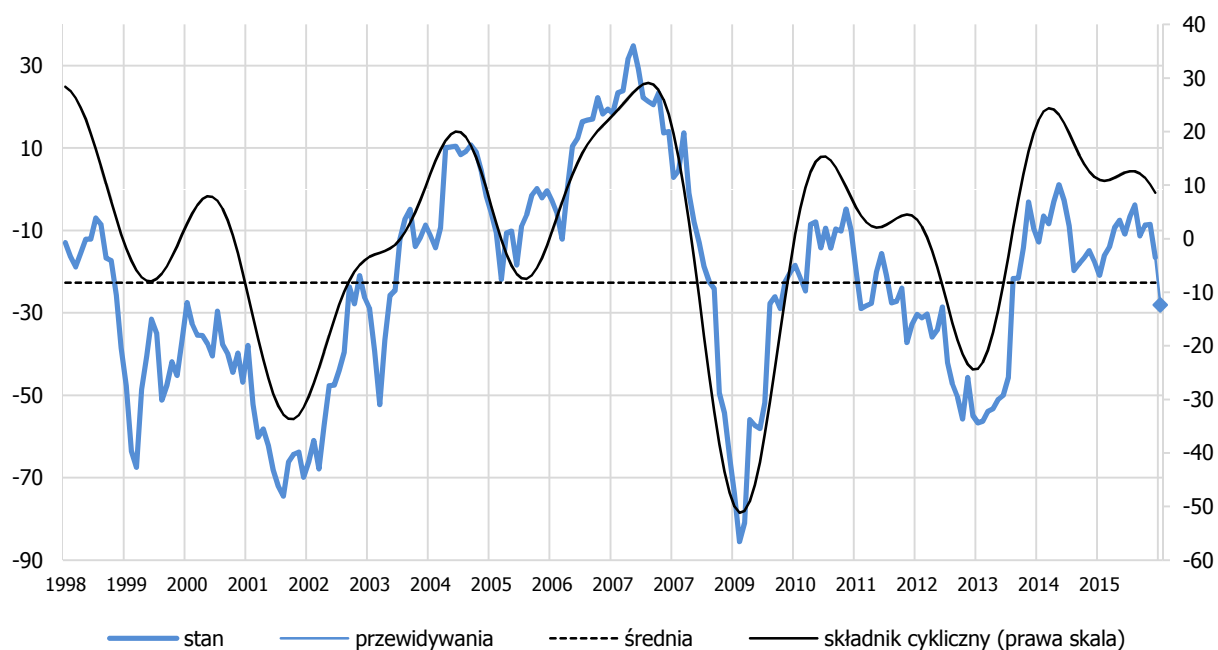




## Sytuacja finansowa wg głównych grup przemysłowych

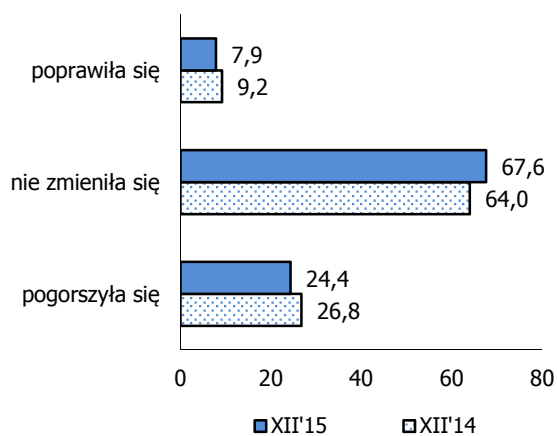


## 8) Ogólna sytuacja gospodarki

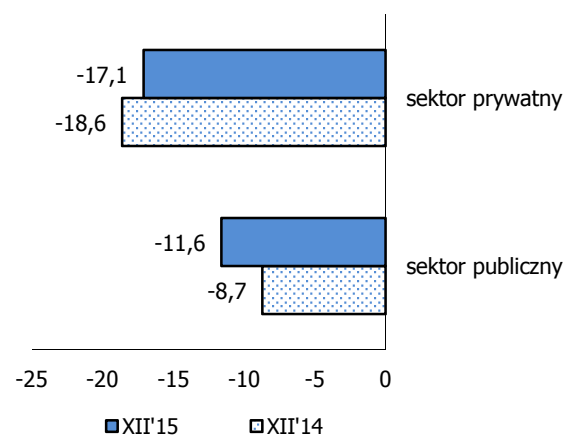


ogólna sytuacja gospodarki	VIII'15	IX'15	X'15	XI'15	XII'15	następne 3-4 mies.
stan	-3,8	-11,3	-8,7	-8,5	-16,5	
przewidywania						-28,1

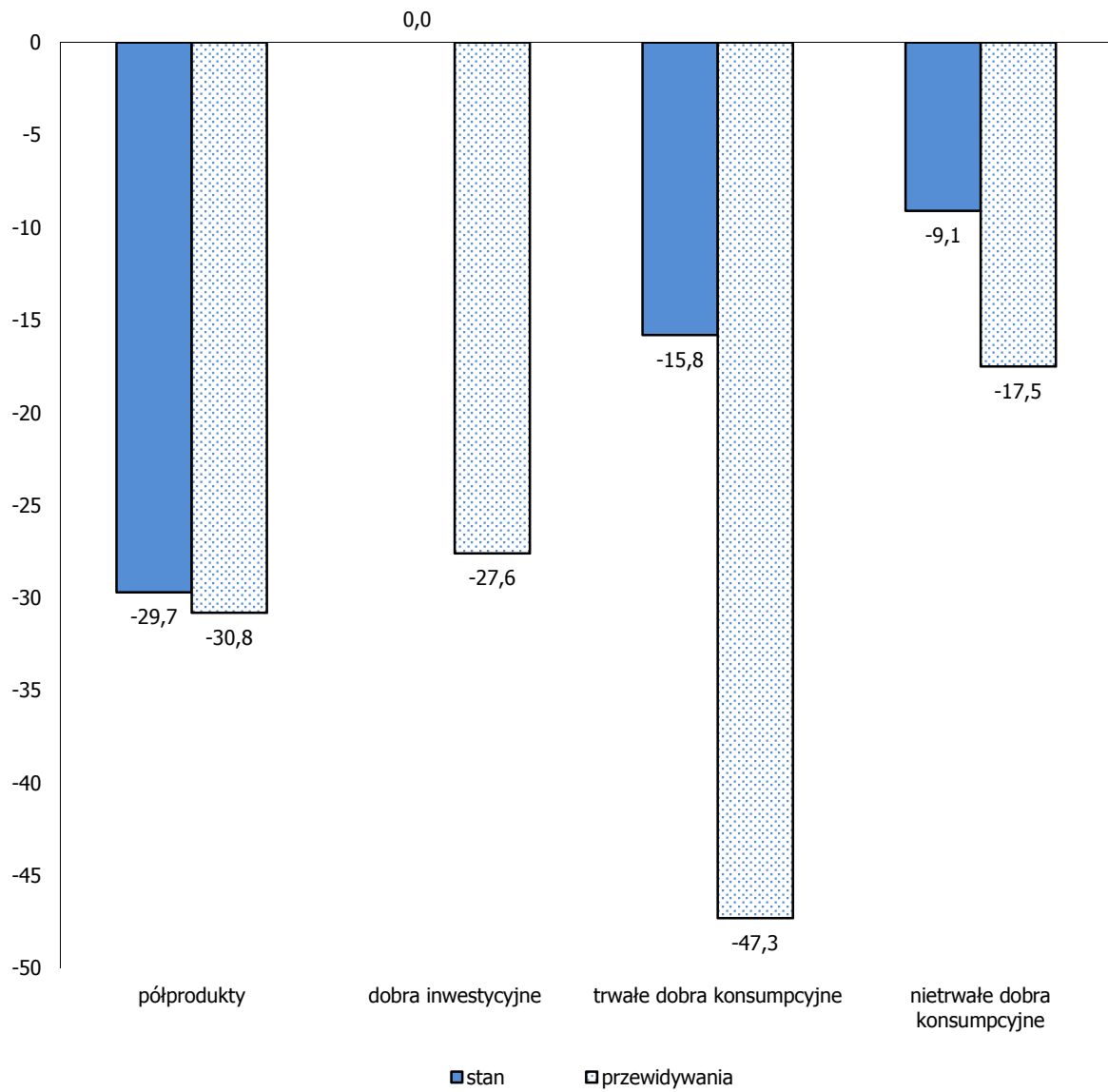
Ogólna sytuacja gospodarki - stan  
składowe salda w %



Ogólna sytuacja gospodarki - stan  
wg sektorów własności



## Sytuacja ogólna gospodarki wg głównych grup przemysłowych



**IV. SUMMARY**

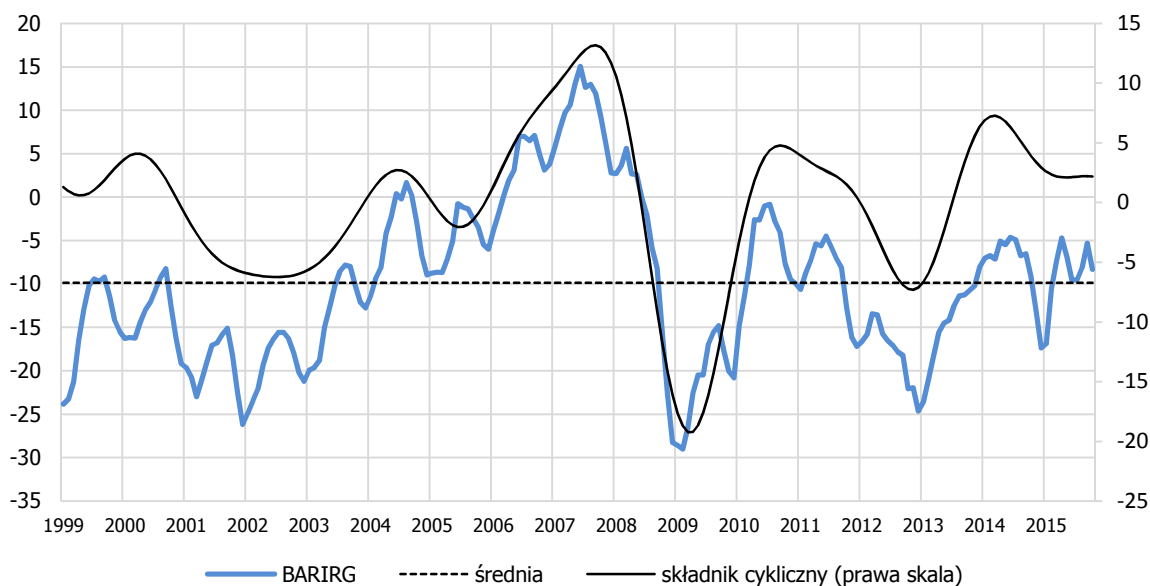
As expected, in December 2015 business situation in the manufacturing industry continued to deteriorate. The industrial confidence indicator (ICI) monthly decreased by 3.8 points to -11.4 pts. It was 2.0 pts down from the respective last year figure. The indicator calculated for private firms declined by 2.7 pts to -11.7 pts. It was lower than a year earlier by 2.5 pts. The indicator calculated for public enterprises fell by 14.6 pts to -9.3 pts. However, in comparison with the December 2014 figure it was higher by 4.5 pts.

The industrial confidence indicator decreased the most for manufacture of consumer durables, medium-size firms (employing 251-500 persons) and the Świętokrzyskie Voivodeship. Business situation improved the most for the largest firms and the Zachodniopomorskie Voivodeship.

The results of the December survey show the manufacturing industry is still under the influence of negative seasonal factors. Production and total and export orders declined. Inventories grew. Financial situation of firms worsened. Manufacturers' opinions about general situation of the Polish economy deteriorated again, and the balance remained negative. As external threats to the economy still hold, and internal political factors negatively affect business climate in the country, the slowdown should be expected to advance in the industry over the next months.

## V. KONIUNKTURA W PRZEMYŚLE PRZETWÓRCZYM W 2015 ROKU

Podobnie jak rok 2014 także rok 2015 był dla całej gospodarki jak i przemysłu przetwórczego rokiem słabej koniunktury. Na rysunku 1 przedstawiony jest przebieg barometru IRG SGH (BARIRG), opisującego koniunkturę w całej gospodarce. Wykres przedstawia wskaźnik surowy oraz jego składową cykliczną. Taki zestaw danych umożliwia śledzenie wpływu czynników sezonowych i cyklicznych na zmiany wartości barometru. Oddziaływanie czynników sezonowych najbardziej widoczne jest w przebiegu szeregu surowego (linia pogrubiona), natomiast oddziaływanie czynników cyklicznych ujawnia się w przebiegu linii wygładzonej (linia cienka).



Rysunek 1. Barometr IRG SGH w latach 1999-2015.

Zmiany koniunktury w 2015 r. przebiegały niezgodnie z rytmem zmian sezonowych. W pierwszym kwartale miało miejsce pogorszenie koniunktury, jednak było ono silniejsze niż zwykle o tej porze roku. Wartości barometru były znacznie niższe od średniej. Tylko linia wygładzona znajdowała się powyżej poziomu odniesienia (tj. wartości 0 – średniej wartości składnika cyklicznego), co dawało nadzieję na pozytywne oddziaływanie czynników cyklicznych i poprawę koniunktury w kolejnych okresach. Te oczekiwania jednak nie spełniły się. Wprawdzie w drugim kwartale odnotowano poprawę koniunktury, ale była ona spowodowana czynnikami sezonowymi; wpływ czynników cyklicznych był niewielki. W trzecim kwartale mimo dalszego pozytywnego oddziaływania czynników sezonowych wartość barometru spadła, co było zmianą nietypową. Niewielki wzrost wartości barometru w czwartym kwartale wskazuje na próbę odbicia i poprawę koniunktury, jednak była ona mało znacząca i nie przełamała tendencji spadkowej. Zamiast oczekiwanej z miesiąca na miesiąc poprawy koniunktury mieliśmy do czynienia z dryfowaniem gospodarki na poziomie nieco wyższym od średniej. Duży wpływ na zmiany koniunktury w ciągu roku miały napięcia polityczne, zarówno zewnętrzne jak i wewnętrzne.

W przemyśle przetwórczym rok 2015 oczekiwany był jako rok poprawy koniunktury. Oznaki ożywienia najsilniej pojawiały się w pierwszym kwartale. W kolejnych stawały się coraz słabsze. Sytuacja gospodarcza została zdominowana przez utrzymujące się napięcia polityczne. W wahaniach wskaźnika koniunktury w przemyśle przetwórczym (wykres na stronie 8) rytm sezonowy jest silnie

zakłócony, widoczne jest także zagubienie się przedsiębiorstw, zwłaszcza z sektora publicznego, które wyrażało się w prawie naprzemiennych wzrostach i spadkach wartości wskaźnika koniunktury (IRGIND). Początek roku w przemyśle przetwórczym rozpoczął się pomyślnie od wzrostu wartości wskaźnika koniunktury. W stosunku do grudnia 2014 roku wzrost wyniósł 1,6 pkt. Wskaźnik koniunktury miał jednak wciąż wartość ujemną, -7,8 pkt. W kolejnych miesiącach pierwszego kwartału wartość wskaźnika systematycznie zwiększała się: w lutym o 5,2 pkt., w marcu o 5,8 pkt., osiągając wartość dodatnią, +3,2 pkt., najwyższą w skali całego roku. Kolejne dwa miesiące to spadek wartości wskaźnika o 1,4 pkt. w kwietniu i 2,4 pkt. w maju. Tendencja spadkowa odwróciła się dopiero w czerwcu. Wartość wskaźnika wzrosła jednak nieznacznie, zaledwie o 0,2 pkt., do wysokości -0,4 pkt. Od czerwca do lipca, w okresie najsilniejszego pozytywnego oddziaływania czynników sezonowych, wartości wskaźnika rosły, jednak słabiej niż w pierwszym kwartale. W lipcu wzrost wyniósł 3,3 pkt., a w sierpniu wartość wskaźnika niespodziewanie spadła o 4,4 pkt. We wrześniu ponownie wzrosła, lecz tylko o 1,1 pkt. Od października do końca roku wartości wskaźnika koniunktury obniżały się; w kolejnych miesiącach spadki wyniosły: 0,6, 6,6 i 3,8 punktu. W grudniu wartość wskaźnika wyniosła -11,4 pkt. i była o 3,6 pkt. niższa niż na początku roku. Tylko w trzech miesiącach: marcu, kwietniu i lipcu wartości wskaźnika koniunktury w przemyśle przetwórczym były dodatnie. W pozostałych miesiącach wartości wskaźnika były ujemne. Można zatem stwierdzić, iż poza nielicznymi okresami ożywienia w skali całego roku mieliśmy do czynienia z oscylowaniem wartości wskaźnika wokół wartości średniej. Przebieg linii składnika cyklicznego wskazuje, iż zahamowanie tendencji spadkowej w połowie roku nie zaowocowało odbiciem do wyższych poziomów, tylko dryfowaniem na poziomie zbliżonym do średniego.

Przez cały rok utrzymywało się duże zróżnicowanie koniunktury w analizowanych przekrojach: rodzajowym, regionalnym, według wielkości przedsiębiorstwa. Najsilniej zmiany koniunktury odczuwały przedsiębiorstwa najmniejsze i największe. Wartości wskaźników koniunktury dla tych grup przedsiębiorstw zmieniały się bardziej niż dla pozostałych grup przedsiębiorstw. W skali całego roku widoczne było również zróżnicowanie zachowań przedsiębiorstw prywatnych i publicznych. Przedsiębiorstwa prywatne szybciej reagowały na oddziaływanie czynników sezonowych. Reakcje przedsiębiorstw publicznych były natomiast bardziej zmienne zarówno co do kierunku jak i amplitudy wartości wskaźnika koniunktury.

Podobne zróżnicowanie reakcji firm prywatnych i publicznych widoczne było na poziomie podstawowych pytań testu koniunktury. Dotyczy to przede wszystkim poziomu produkcji i portfela zamówień, zarówno ogólnych jak i eksportowych. Od początku roku wartości sald tych pytań ankiety zwiększały się. Jednak od drugiego kwartału ich wartości malały i rosły naprzemiennie, bez związku z utrwalonym dotąd rytmem sezonowości. Dla tych pytań ankiety wartości salda na koniec roku były wyższe niż w styczniu. Różnica wynosiła odpowiednio: 4,4, 6,4 i 6,9 pkt. Także zmiany salda zapasów cechowała duża zmienność. W drugiej połowie roku widoczny był wyraźny wzrost wartości sald. Największe zróżnicowanie opinii przedsiębiorstw prywatnych i publicznych dotyczyło zmian cen. W końcu roku wartość salda odpowiedzi na to pytanie ankiety była o 2,5 pkt. wyższa niż na początku. Także saldo zatrudnienia w grudniu osiągnęło wartość wyższą niż w styczniu; różnica wyniosła 9,5 pkt. Jako jedno z nielicznych saldo zatrudnienia przyjęło wartość dodatnią. Saldo odpowiedzi na pytanie dotyczące sytuacji finansowej przedsiębiorstw przez cały rok przyjmowało wartości ujemne. Ich wzrosty i spadki powtarzały się prawie z miesięczną regularnością. W grudniu wartość salda była o 4,8 pkt. wyższa niż w styczniu. Ujemne wartości przyjmowało także saldo odpowiedzi na pytanie o ocenę ogólnej kondycji gospodarki polskiej. W pierwszej połowie roku wartości salda rosły, jednak w drugiej połowie roku tendencja wzrostowa załamała się.

Pogarszanie koniunktury odczuli także eksporterzy. Poprawę odnotowano tylko w III kwartale. W pozostałych okresach wartości salda odpowiedzi na pytanie o wielkość produkcji na eksport malały. W ciągu całego roku wartość salda zmalała o 1,9 pkt., z poziomu -8,2 do -10,1 pkt. Opinie

---

przedsiębiorstw o konkurencyjności ich towarów na rynkach zagranicznych i towarów zagranicznych na rynku krajowym zmieniały się w ciągu roku naprzemiennie, nie wykazując stałej tendencji. Przez cały rok przedsiębiorstwa wyżej oceniały korzyści z produkcji na eksport w porównaniu z produkcją na rynek krajowy. W ciągu całego roku spadały także wartości salda odpowiedzi na pytanie o przeciętny jednostkowy koszt produkcji.

Zmianom koniunktury towarzyszyły zmiany w stopniu wykorzystania mocy produkcyjnych. W I kwartale wyniósł on 72,4 %. W II i III kwartale odnotowano wzrost stopnia wykorzystania mocy produkcyjnych odpowiednio o 1,8 i 1,7 punktu proc. W IV kwartale stopień wykorzystania mocy produkcyjnych uległ ponownemu zmniejszeniu do poziomu 71,0 %.

W ciągu roku zmieniały się także opinie przedsiębiorstw o uciążliwości barier działalności gospodarczej. W I kwartale przedsiębiorstwa informowały o wzroście uciążliwości głównych barier działalności gospodarczej, w II kwartale o jej zmniejszeniu, w III o ponownym wzroście, a w IV o ponownym spadku. Nie zmieniła się natomiast kolejność, w jakiej bariery są wymieniane. Do najsilniej odczuwanych przez przedsiębiorców od wielu lat należą: bariera popytowa, podatkowa i prawna. Od połowy 2015 roku narastają problemy ze znalezieniem wykwalifikowanej siły roboczej.

Nakłady na wydatki inwestycyjne w pierwszym półroczu zmniejszyły się, natomiast w drugim odnotowano ich wzrost. Salda pytań dotyczących inwestycji przyjęły wartości dodatnie. W zamierzeniach inwestycyjnych na najbliższe sześć miesięcy przedsiębiorstwa deklarowały przede wszystkim chęć wymiany wyposażenia, mechanizację i automatyzację produkcji oraz oszczędzanie energii. Jako największe ograniczenia inwestycji przedsiębiorstwa wymieniają od wielu lat niedostateczny popyt oraz niewystarczający zysk i obawę przed zadłużeniem.