

Sławomir Dudek[‡]

Niepewność w opiniach polskich gospodarstw domowych

Streszczenie

Przedmiotem artykułu jest analiza kształtowania się – w ujęciu przekrojowym i czasowym – odsetka odpowiedzi „nie wiem” na pytania ankiety kwartalnego badania nastrojów gospodarstw domowych, prowadzonego przez Instytut Rozwoju Gospodarczego Szkoły Głównej Handlowej w Warszawie. Zgodnie ze zharmonizowaną ankietą UE, wariant odpowiedzi „nie wiem” występuje w każdym pytaniu. Ankietowany może wybrać ten wariant czy to z powodu braku wiedzy, czy dlatego, że pytanie może go nie dotyczyć, bądź też by wyrazić niepewność co do kształtowania się badanego zjawiska. W artykule badane jest zróżnicowanie częstości udzielania przez respondentów odpowiedzi „nie wiem” w zależności od ich cech społeczno-demograficznych oraz przeprowadzona zostaje analiza zmienności tego odsetka w cyklu koniunkturalnym. Jest to pierwsza tak kompleksowa analiza statystyczna niepewności na podstawie danych IRG SGH.

Słowa kluczowe: badania ankietowe, wskaźnik odczuć konsumentekich, niepewność w formułowaniu ocen i prognoz, interpretacja wariantu odpowiedzi „nie wiem”, skala Likerta.

JEL: E32.

[‡] Szkoła Główna Handlowa w Warszawie, Kolegium Analiz Ekonomicznych.

1. Wstęp

Kwartalne, ankietowe badanie kondycji gospodarstw domowych prowadzone jest przez Instytut Rozwoju Gospodarczego Szkoły Głównej Handlowej (IRG SGH) metodą testu koniunktury począwszy od 1990 r. IRG SGH bada opinie polskich gospodarstw domowych o głównych procesach zachodzących w polskiej gospodarce (wzroście gospodarczym, inflacji, bezrobociu, klimacie do oszczędzania) oraz o ich własnej sytuacji finansowej, planowanych wydatkach i skłonności do oszczędzania. Opinie te dotyczą sytuacji bieżącej i przyszłej (przewidywanej w kolejnych 12 miesiącach). Badania tego typu nazywane są badaniami nastrojów czy też odczuć konsumenckich (*consumer sentiment survey*). Wśród odpowiedzi na poszczególne pytania ankiety znajduje się wariant „nie wiem”.

Przedmiotem artykułu jest analiza kształtowania się – w ujęciu przekrojowym i czasowym – odsetka odpowiedzi niezdecydowanych („nie wiem”). Artykuł podejmuje problem rozważany już przez Białowolskiego i Dudka (2008), jednak w odróżnieniu od ich badania przedmiotem analizy są odpowiedzi na wszystkie pytania ankiety i ma ona charakter dynamiczny (tzn. badane są szeregi czasowe). Należy dodać, że analizę odpowiedzi „trudno powiedzieć” na podstawie wyników badania IPSOS przeprowadził Jankiewicz (2013). Curtin (2000) analizował odpowiedzi „nie wiem” udzielane w badaniu nastrojów konsumenckich w Rosji i USA. Wymienia on następujące powody wyboru przez ankietowanych wariantu odpowiedzi „nie wiem”:

- ogólny brak podstawowej wiedzy ekonomicznej,
- duże (względem korzyści) koszty pozyskania informacji w celu udzielenia konkretnej odpowiedzi,
- brak zdolności zrozumienia i skutecznego przetworzenia informacji w celu udzielenia odpowiedzi,
- niepewność co do badanych procesów gospodarczych.

Stawiamy tezę, iż o ile ogólny brak podstawowej wiedzy ekonomicznej może być stały w czasie, to niepewność co do zachodzących procesów ekonomicznych czy planowanych wydatków i oszczędności gospodarstwa domowego powinna się zmieniać w cyklu koniunkturalnym. Już pobieżna analiza ukazuje dużą zmienność w czasie częstości udzielania odpowiedzi „nie wiem”, co może wskazywać, że do pewnego stopnia może być ona wskaźnikiem niepewności ujawniającej się w opiniach gospodarstw domowych. Celem artykułu nie jest opracowanie miernika niepewności, bowiem na podstawie danych IRG SGH nie jest możliwe określenie, jaką część wśród respondentów, którzy zaznaczyli wariant „nie wiem”, stanowią osoby wyrażające w ten sposób swoją niepewność. Zbadamy natomiast

zróznicowanie częstości wyboru tego wariantu odpowiedzi na pytania ankiety w zależności od cech społeczno-demograficznych respondenta oraz zmienność odsetka odpowiedzi „nie wiem” w cyklu koniunkturalnym. Okres analizy obejmuje lata 1996-2017.

2. Metodyka badania kondycji gospodarstw domowych w kontekście analizy odpowiedzi „nie wiem”

Z punktu widzenia analizy rozkładu odpowiedzi respondentów, a w szczególności częstości wybierania wariantu „nie wiem”, istotne znaczenie ma konstrukcja treści poszczególnych pytań, w tym konstrukcja stosowanych skal odpowiedzi. Obecna ankieta zawiera 15 pytań stałych. Dodatkowo w ankiecie zamieszczane są pytania specjalne, które odnoszą się do bieżących zjawisk ekonomicznych, istotnych z punktu widzenia zachowań gospodarstw domowych (nie są one przedmiotem analizy w niniejszym artykule).

Ankieta zawiera pytania dotyczące: sytuacji finansowej gospodarstwa domowego, ogólnej sytuacji gospodarczej, rynku pracy, skłonności do ponoszenia wydatków przez gospodarstwa domowe, ich skłonności do oszczędzania oraz procesów inflacyjnych:

- KGD.FS.S (Q01) – sytuacja finansowa – diagnoza;
- KGD.FS.F (Q02) – sytuacja finansowa – prognoza;
- KGD.GES.S (Q03) – ogólna sytuacja gospodarcza – diagnoza;
- KGD.GES.F (Q04) – ogólna sytuacja gospodarcza – prognoza;
- KGD.PRA.S (Q05) – koszty utrzymania – diagnoza;
- KGD.PRA.F (Q06) – inflacja – prognoza;
- KGD.UNEMP.F (Q07) – bezrobocie – prognoza;
- KGD.MP.S (Q08) – klimat do zakupu dóbr trwałych – diagnoza;
- KGD.MP.F (Q09) – wydatki na dobra trwałe – prognoza;
- KGD.SAV.S (Q10) – klimat do oszczędzania – diagnoza;
- KGD.SAV.F (Q11) – prawdopodobieństwo oszczędzania – prognoza;
- KGD.FIN.S (Q12) – kondycja finansowa – diagnoza;
- KGD.CAR.F (Q13) – prawdopodobieństwo zakupu samochodu – prognoza;
- KGD.HOUSEBUY.F (Q14) – zakup domu/mieszkania – prognoza;
- KGD.HOUSEEXP.F (Q15) – prawdopodobieństwo wydatków remontowych – prognoza.

Dokładną treść pytań przedstawiono w Załączniku 1.

Pytania dotyczą bieżącej sytuacji gospodarstwa domowego (w większości przypadków w porównaniu do sytuacji sprzed 12 miesięcy) lub jej zmiany w 12 następujących miesiącach.

Z punktu widzenia częstości wybierania odpowiedzi „nie wiem” istotne jest sklasyfikowanie pytań wg następującego układu:

- pytania diagnostyczne vs prognostyczne, trudniej jest bowiem przewidywać sytuację przyszłą niż oceniać sytuację bieżącą czy, tym bardziej, zdarzenia zaszłe;
- pytania dotyczące własnej sytuacji vs pytania dotyczące sytuacji ogólnogospodarczej (łatwiej jest oceniać własne np. decyzje podatkowe niż stan całej gospodarki);
- pytania dotyczące decyzji podejmowanych często vs pytania dotyczące decyzji podejmowanych rzadko (np. decyzje o wydatkach bieżących dotyczą bardzo krótkiego okresu i są podejmowane na podstawie w miarę kompletnych informacji, podczas gdy decyzje o wydatkach mieszkaniowych są podejmowane co najwyżej kilka razy w życiu i z uwagi na to, że dotyczą przyszłego i długiego okresu, informacje warunkujące ich podjęcie są niepewne i niekompletne).

Rozróżnienie to ma znaczenie dla interpretacji i porównania odpowiedzi udzielanych na poszczególne pytania.

Istotną cechą zharmonizowanego kwestionariusza jest również sposób konstruowania wariantów odpowiedzi. W większości pytań (9 z 15) stosowana jest skala Likerta z pięcioma wariantami odpowiedzi z dodatkowym wariantem „nie wiem” (w sumie 6 wariantów). Skala ta jest dwubiegunowa. Z jednej strony mamy dwa warianty pozytywne, gdzie pozytywne nastawienie jest stopniowane do dwóch wariantów. Z drugiej strony mamy dwa symetryczne, stopniowane warianty negatywne. Występuje ponadto wariant neutralny. Skala Likerta w pierwotnej pracy (Likert, 1932) miała formę: „zdecydowanie się zgadzam”, „zgadzam się”, „ani się zgadzam, ani się nie zgadzam (nie mam zdania)”, „nie zgadzam się”, „zdecydowanie się nie zgadzam”. Treść wariantów odpowiedzi w zharmonizowanym kwestionariuszu jest odpowiednio dostosowana do treści pytania, jednak zachowana jest idea symetrycznej dwubiegunowości. W przypadku pięciu pytań zastosowano 4-stopniową skalę Likerta, tj. bez wariantu neutralnego, ale z wariantem „nie wiem”. Skala 4-stopniowa wymusza od respondenta zajęcie konkretnego stanowiska co do ocenianego zjawiska i z tego powodu określana jest mianem skali „wymuszonego wyboru”, choć w przypadku ankiety zharmonizowanej „buforem” jest wariant „nie wiem”. W przypadku

jednego pytania skala odpowiedzi jest 3-wariantowa, z dodatkowym wariantem „nie wiem”.

Wśród specjalistów w zakresie badań sondażowych nie ma zgody co do podejścia do stosowania skali „wymuszonego wyboru” vs skali „niewymuszonego wyboru”, tj. z wariantem naturalnym. Oba podejścia mają swoje wady i zalety. Niektórzy są zdania, że umożliwienie respondentowi wyboru wariantu neutralnego może powodować występowanie tzw. błędu tendencji centralnej. Jest to jedno z często występujących obciążeń wyników badań ankietowych opinii, polegające na niechęci do wskazywania krańcowych odpowiedzi na skali Likerta. Ogólnie bowiem rzecz biorąc, ankietowani wolą przyznawać oceny umiarkowane niż skrajne. Konsekwencją tego obciążenia jest ryzyko uzyskania wielu odpowiedzi neutralnych, gdy zastosuje się skalę pięciostopniową. Z drugiej strony, przy skali wymuszonej (4-stopniowej) może dochodzić do przekłamania wyników, gdyż respondenci mimo braku wiedzy czy braku zdania będą wybierali biegunowe warianty odpowiedzi.

Konstrukcja skali odpowiedzi na poszczególne pytania może mieć znaczenie dla interpretacji częstości wybierania przez respondentów wariantu „nie wiem”, gdyż w przypadku skali 5-stopniowej ankietowani mogą swoje niezdecydowanie lokować w wyborze wariantu neutralnego, a nie wariantu „nie wiem”. Szczegółowe zestawienie typu zastosowanej skali dla poszczególnych pytań przedstawiono w Tabeli 1.

Specyficzną cechą zharmonizowanego badania nastrojów gospodarstw domowych jest agregacja wyników. Dla każdego stałego pytania, oprócz wskaźników struktury, obliczane są, po usunięciu odpowiedzi „nie wiem”, syntetyczne wskaźniki bilansowe tzw. salda¹. Ogólna zasada polega na obliczeniu różnicy odsetków odpowiedzi pozytywnych i negatywnych. Obliczenia sald dokonuje się poprzez przyjęcie przy zliczaniu wyników odpowiednich wag dla różnych wariantów odpowiedzi w poszczególnych pytaniach. Polega to na przyjęciu dla poszczególnych pytań wagi 1,0 dla wariantu „bardzo pozytywnego” (PP), wagi 0,5 dla „pozytywnego” (P), -0,5 dla „negatywnego” (N), -1,0 dla wariantu „bardzo negatywnego” (NN). Pozostałe warianty mają wagę 0,0, np. wariant „bez zmian” (E), wariant „nie wiem” (DN)².

¹ W badaniu IRG SGH odsetki brane do obliczania salda spełniają warunek $PP+P+E+N+NN=100$. W metodyce Komisji Europejskiej wariant „nie wiem” nie jest redukowany, stąd $PP+P+E+N+NN+DN=100$.

² W przypadku tradycyjnej skali Likerta przy agregacji stosuje się wagi liniowe, od 1 do 5.

Tabela 1. Zestawienie konstrukcji i typów pytań.

Kod pytania	Nr	Typ wariantu: waga / numer wariantu odpowiedzi						Wariant neutralny	Status
		PP: 1,0	P: 0,5	E: 0,0	N: -0,5	NN: -1	DN: 0,0		
FS.S	1	1	2	3	4	5	6	x	własna sytuacja
FS.F	2	1	2	3	4	5	6	x	własna sytuacja
GES.S	3	1	2	3	4	5	6	x	sytuacja ogólnogosp.
GES.F	4	1	2	3	4	5	6	x	sytuacja ogólnogosp.
PRA.S	5	1	2	3*)	4**)	5	6	x	sytuacja ogólnogosp.
PRA.F	6	1	2	3*)	4**)	5	6	x	sytuacja ogólnogosp.
UNEMP.F	7	1	2	3	4	5	6	x	sytuacja ogólnogosp.
MP.S	8	1		2		3	4	x	sytuacja ogólnogosp.
MP.F	9	1	2	3	4	5	6	x	sytuacja ogólnogosp.
SAV.S	10	1	2		3	4	5		sytuacja ogólnogosp.
SAV.F	11	1	2		3	4	5		własna sytuacja
FIN.S	12	5	4	3	2	1	6	x	własna sytuacja
CAR.F	13	1	2		3	4	5		własna sytuacja
HOUSEBUY.F	14	1	2		3	4	5		własna sytuacja
HOUSEEXP.F	15	1	2		3	4	5		własna sytuacja

*) w pytaniu dotyczącym bieżących kosztów utrzymania i oczekiwanej przyszłej inflacji, zgodnie z metodyką KE, jako wariant neutralny/normalny przyjmuje się odpowiednio: koszty utrzymania „nieco wyższe” (w pytaniu prognostycznym: „ceny wzrastać będą wolniej”), a wariant „zbliżone”/„ceny będą mniej więcej takie same” uznano za umiarkowanie negatywny z wagą -0,5; S – diagnoza; F – prognoza;

Wszystkie statystyki bilansowe przyjmują wartości w przedziale od -100,0 do +100,0. Wartość ujemna wskaźnika oznacza, że przeważają opinie negatywne odnośnie badanego zjawiska, a wartość dodatnia że przeważają opinie pozytywne. Zwracamy uwagę, że polskie społeczeństwo

charakteryzuje się w swych opiniach stosunkowo stabilnym, nadmiernym pesymizmem (średnie wartości sald są ujemne), wobec czego interpretacja wyników badania kondycji gospodarstw powinna odnosić się w dużym stopniu również do zmian wskaźników bilansowych na przestrzeni czasu, a nie jedynie ich znaku i poziomu. Przykładowo, wzrost wartości salda, choćby była ujemna, należy interpretować jako poprawę nastrojów, i na odwrót.

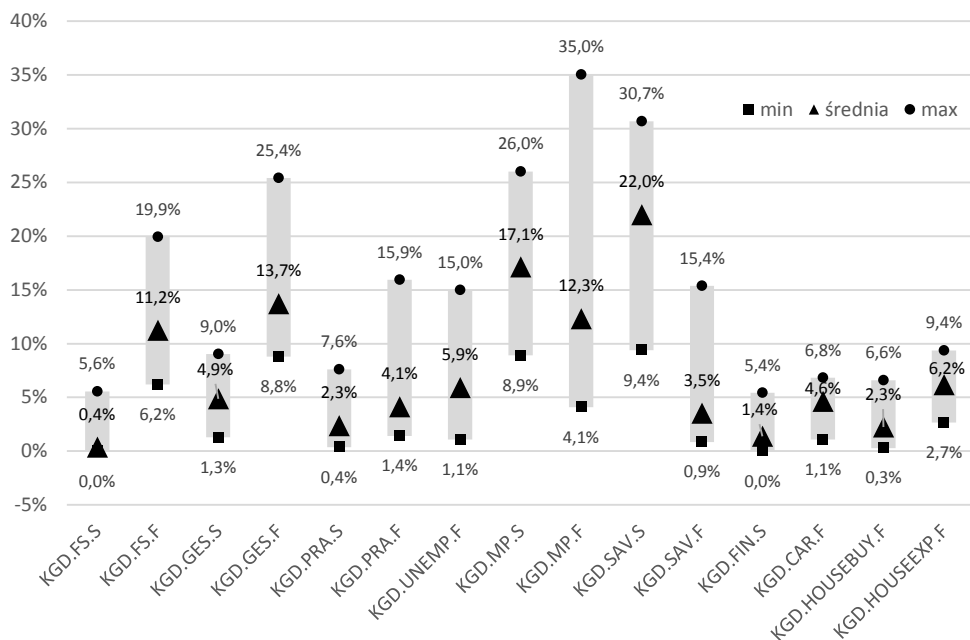
Na podstawie czterech sald prognostycznych obliczany jest syntetyczny wskaźnik sytuacji gospodarstw domowych – Wskaźnik Kondycji Gospodarstw Domowych IRG SGH, który jest średnią arytmetyczną z sald: oceny przyszłej sytuacji finansowej (Q02), oceny przyszłej ogólnej sytuacji ekonomicznej (Q04), oczekiwanej zmiany poziomu bezrobocia (Q07), ze znakiem ujemnym, oraz oceny przyszłej skłonności do oszczędzania (Q011). Wskaźnik syntetyczny również przyjmuje wartości w przedziale od -100,0 do +100,0 i ma podobną interpretację jak wskaźniki bilansowe.

3. Analiza i interpretacja wyników

3.1. Zróżnicowanie odsetków odpowiedzi „nie wiem” dla poszczególnych pytań

W okresie objętym analizą, tj. I kwartał 1996 – I kwartał 2017 (w przypadku pytań dotyczących zakupu samochodu, mieszkania i wydatków remontowych od I kwartału 2005) średni odsetek respondentów wybierających wariant „nie wiem” dla poszczególnych pytań jest bardzo zróżnicowany (Rysunek 1). Zróżnicowany jest również rozstęp oraz zmienność mierzona odchyleniem standardowym (Tabela 2).

Najniższy średni odsetek odpowiedzi „nie wiem” zanotowano dla FS.S – jedynie 0,4%, z odchyleniem standardowym 0,7 pkt proc. i rozstępem 0-5,6% (przy czym wartość 5,6% to obserwacja odstająca, zanotowana w chwili wstąpienia Polski do UE, poza nią maksimum wynosiło 1,9%). Również niski średni odsetek odpowiedzi „nie wiem” zanotowano dla pytania o bieżącą kondycję finansową gospodarstwa domowego, tj. stopień zbilansowania dochodów i wydatków; wyniósł on 1,4% w przedziale 0-5,4%, z odchyleniem standardowym 1,2 pkt proc. Wyniki te nie zaskakują, ponieważ oba pytania dotyczą bezpośrednio sytuacji własnej gospodarstwa domowego i zdarzeń zaszłych. W tym zakresie gospodarstwa są pewne swoich opinii.



Rysunek 1. Zróżnicowanie odsetków odpowiedzi „nie wiem” dla poszczególnych pytań.

Największą punktową częstość wskazywania odpowiedzi „nie wiem” odnotowano dla pytania o zamierzenia gospodarstw domowych co do przyszłych wydatków na dobra trwałego użytku – 35%. Była to obserwacja odstająca, zanotowana w okolicach daty przystąpienia Polski do UE. Oprócz MP.F i FS.S, takie jednorazowe, skokowe zmiany odsetka odpowiedzi „nie wiem” w II kwartale 2004 r. dotyczyły również ocen kosztów utrzymania i oczekiwań inflacyjnych (PRA.S i PRA.F) oraz prognoz zdolności do oszczędzania (SAV.F). W okresie wchodzenia do UE sceptycy integracji ostrzegali przed m.in. wzrostem cen, co znalazło odbicie w wynikach badania.

Najwyższy średni odsetek odpowiedzi „nie wiem” zanotowano dla pytania o bieżący klimat do oszczędzania; wyniósł on 22% (w przedziale 9,4-30,7%, odchylenie standardowe 4,9 pkt proc.). Jest to pytanie diagnostyczne, ale dotyczy sytuacji ogólnogospodarczej, poza gospodarstwem domowym, więc stopień niewiedzy czy niepewności jest naturalnie większy. Wśród odpowiedzi na to pytanie nie występuje wariant neutralny (tj. „bez zmian”, zob. Tabela 1), w związku z czym niepewność czy niezdecydowanie respondentów najprawdopodobniej lokują się w odpowiedzi „nie wiem”. Należy mieć również na uwadze, że w pierwszej połowie analizowanego okresu względnie nieduży odsetek gospodarstw

domowych miał zdolność do oszczędzania. Gospodarstwa, które z tego powodu nie musiały podejmować decyzji o podziale dochodu, wyrażają zarazem mniejsze zainteresowanie pozyskiwaniem informacji warunkujących te decyzje.

Tabela 2. Statystyki opisowe odsetków odpowiedzi „nie wiem” dla poszczególnych pytań.

Kod KGD	nr	średnia	min	max	rozstęp	odchylenie standardowe	współczynnik zmienności
.FS.S	Q01	0,4%	0,0%	5,6%	5,6%	0,7%	191,6%
.FS.F	Q02	11,2%	6,2%	19,9%	13,8%	2,5%	22,5%
.GES.S	Q03	4,9%	1,3%	9,0%	7,7%	1,7%	34,8%
.GES.F	Q04	13,7%	8,8%	25,4%	16,6%	3,4%	25,2%
.PRA.S	Q05	2,3%	0,4%	7,6%	7,3%	1,2%	51,8%
.PRA.F	Q06	4,1%	1,4%	15,9%	14,5%	2,3%	55,8%
.UNEMP.F	Q07	5,9%	1,1%	15,0%	13,9%	2,6%	44,8%
.MP.S	Q08	17,1%	8,9%	26,0%	17,1%	3,8%	21,9%
.MP.F	Q09	12,3%	4,1%	35,0%	30,9%	5,1%	41,4%
.SAV.S	Q10	22,0%	9,4%	30,7%	21,3%	4,9%	22,1%
.SAV.F	Q11	3,5%	0,9%	15,4%	14,5%	2,2%	62,1%
.FIN.S	Q12	1,4%	0,0%	5,4%	5,4%	1,2%	89,9%
.CAR.F	Q13	4,6%	1,1%	6,8%	5,7%	1,3%	28,3%
.HOUSEBUY.F	Q14	2,3%	0,3%	6,6%	6,3%	1,2%	52,8%
.HOUSEEXP.F	Q15	6,2%	2,7%	9,4%	6,7%	1,7%	27,2%

Poza SAV.S wysokie, średnie częstości wyboru wariantu „nie wiem” zanotowano dla pytań o: bieżący klimat do zakupu dóbr trwałych (17,1%), przewidywaną ogólną sytuację gospodarczą (13,7%), prognozowaną sytuację finansową gospodarstwa domowego (11,2%) oraz przewidywane wydatki na dobra trwałe (12,3%). Cechą wspólną tych pytań jest to, że dotyczą one ogólnej sytuacji gospodarczej lub przyszłości. Udzielenie na nie odpowiedzi wymaga pewnej wiedzy ekonomicznej, umiejętności interpretowania zjawisk gospodarczych oraz zdolności prognozowania. W odpowiedziach ankietowanych osób ujawnia się czy to brak umiejętności oceny tych zjawisk gospodarczych, czy względnie duża niepewność co do dalszego rozwoju gospodarki i jej wpływu na gospodarstwo domowe. Analizując parami (diagnostyczne vs prognostyczne) odpowiedzi na pytania dotyczące sytuacji finansowej gospodarstwa, ogólnej sytuacji gospodarczej oraz procesów

inflacyjnych można zauważyć, że na ogół odsetek odpowiedzi „nie wiem” jest większy w przypadku pytania prognostycznego niż diagnostycznego, odpowiednio: 11,2% vs 0,4% (FS), 13,7% vs 4,9% (GES) i 4,1% vs 2,3% (PRA).

Dość zaskakujący jest dość niski odsetek odpowiedzi „nie wiem” na pytanie o prognozowaną inflację (4,1%) i pytanie o przewidywane bezrobocie (5,9%) w stosunku do pytania o przewidywaną ogólną sytuację ekonomiczną w kraju (13,7%). Pytania te bowiem dotyczą sytuacji ogólnogospodarczej i przyszłości. Można przypuszczać, że procesy inflacyjne i bezrobocie są bliższe codziennym decyzjom gospodarstw domowych niż ogólny stan gospodarki.

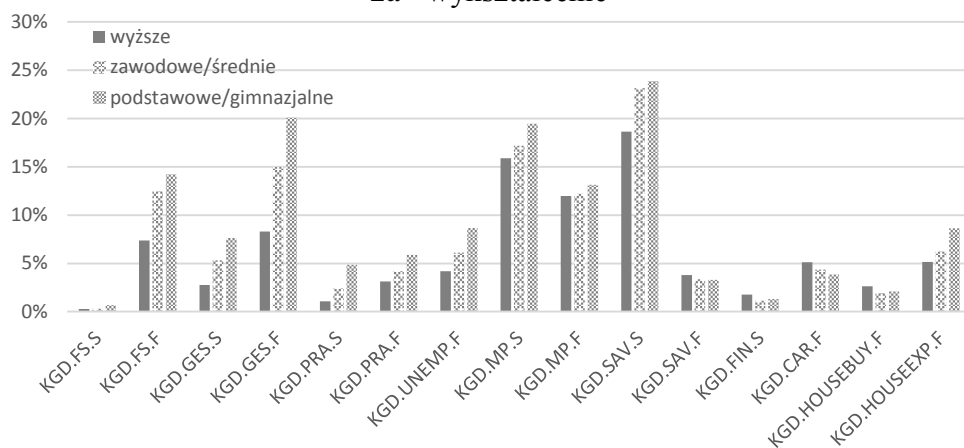
Należy zauważyć, że udział respondentów wybierających wariant „nie wiem” w odpowiedzi na pytania dotyczące procesów ogólnogospodarczych jest istotnie mniejszy od odsetka respondentów deklarujących w badaniu NBP (2015) raczej małą lub bardzo małą wiedzę ekonomiczną (wahał się on od 31% do nawet 70%). Oznacza to, że spora część gospodarstw domowych, która w badaniu zleconym przez NBP deklarowała niewielką wiedzę ekonomiczną, w przypadku badań nastrojów udziela biegunowych odpowiedzi lub wybiera wariant neutralny.

W przypadku odpowiedzi na pytania o planowane większe wydatki, takie jak zakup samochodu, mieszkania czy wydatki remontowe, średni odsetek „nie wiem” wyniósł odpowiednio: 4,6%, 2,3% i 6,2%. Jest to niski poziom, jeśli wziąć pod uwagę, że pytania mają charakter prognostyczny, a wśród odpowiedzi nie ma wariantu neutralnego. Należy jednak zaznaczyć, że takie wydatki dokonujemy bardzo rzadko, raczej nie więcej niż kilka razy w życiu, co oznacza, że udział w tych transakcjach dotyczy kilku procent gospodarstw domowych w danym okresie. Naturalnym zatem wyborem większości respondentów jest stwierdzenie, iż nie zamierzają oni dokonać tego rodzaju wydatków, a ewentualna niepewność może dotyczyć bardzo niewielkiej grupy ankietowanych.

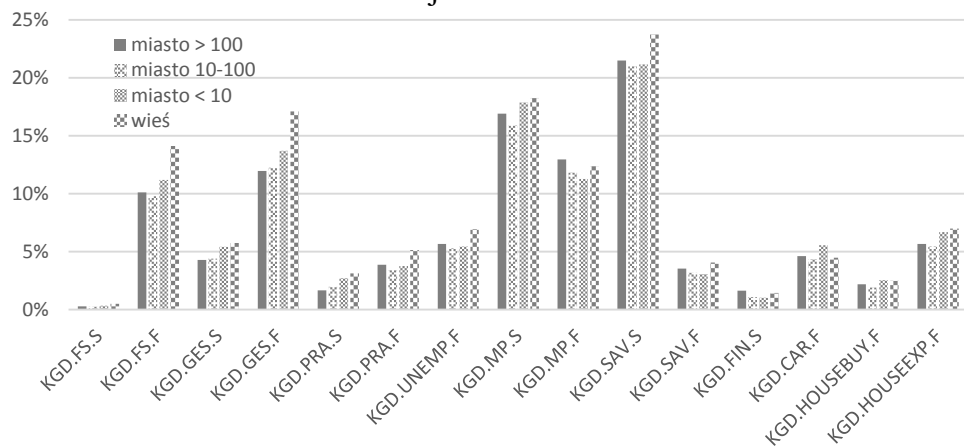
3.2. Analiza odpowiedzi „nie wiem” w zależności od cech społeczno-demograficznych gospodarstwa domowego/respondenta.

Średnie odsetki odpowiedzi „nie wiem” są zróżnicowane względem cech społeczno-demograficznych. Poziom wykształcenia odgrywa istotną rolę w umiejętnościach formułowania ocen w zakresie zjawisk gospodarczych (por. Rysunek 2a i Załącznik 5).

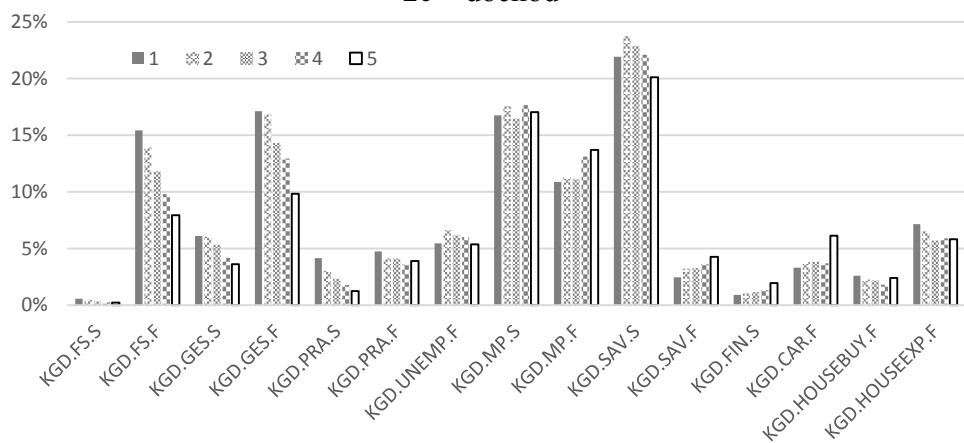
2a - wykształcenie

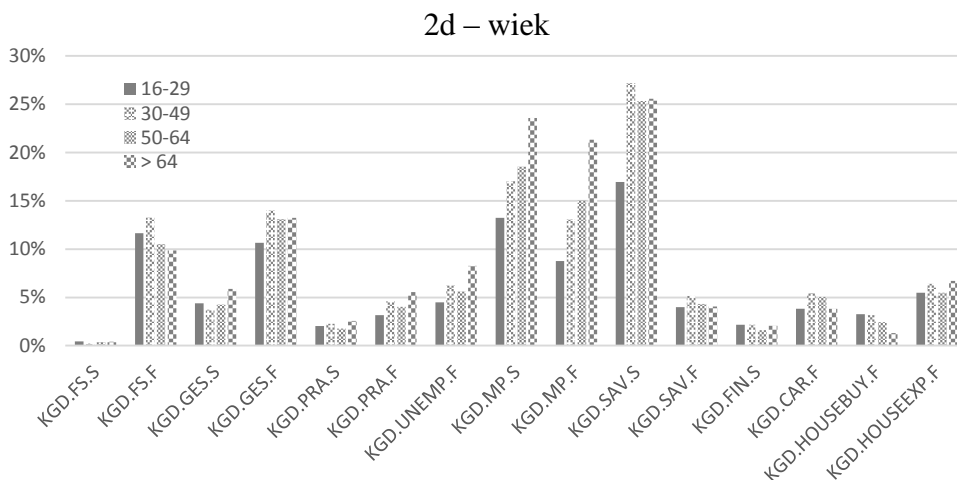


2b – miejsce zamieszkania



2c – dochód*





*) w obecnej ankiecie 1. < 550 zł; 2. 551-750 zł; 3. 751-1000 zł; 4. 1001-1400 zł; 5. > 1400 zł, w latach poprzednich przedziały były dostosowane do rozkładu dochodów gospodarstw domowych.

Rysunek 2. Zróznicowanie odsetków odpowiedzi „nie wiem” w zależności od cech społeczno-demograficznych gospodarstwa domowego.

Wyraźnie widać, że w przypadku większości pytań respondenci z wykształceniem podstawowym/gimnazjalnym znacznie częściej w swoich odpowiedziach wskazują wariant „nie wiem” niż respondenci z wykształceniem wyższym. W przypadku prognozy sytuacji finansowej odsetki te wynoszą, odpowiednio: 7,4% i 14,2% (różnica istotna statystycznie przy empirycznym $p=0,000$), a w przypadku pytania o przyszłą sytuację ogólnogospodarczą ta rozpiętość jest jeszcze większa (8,3% vs 20,1%, $p=0,000$). Dla pytania o bieżący klimat do wydatków na dobra trwałe rozpiętość wynosi 15,9-19,5% ($p=0,000$), a dla pytania o klimat do oszczędzania 18,6-23,9% ($p=0,000$). W przypadku pozostałych pytań zróżnicowanie jest niewielkie (wyniki przedstawiono szczegółowo w Załączniku 5).

Widoczna jest również zależność względem miejsca zamieszkania. Choć zróżnicowanie nie jest tak wyraźne jak w przypadku wykształcenia, częstość wskazywania wariantu niekonkluzywnego jest mniejsza w dużych miastach niż na wsi czy w małych miasteczkach (Rysunek 2b). W przypadku prognozy sytuacji finansowej odsetki te wynoszą, odpowiednio: 10% i 14,1% ($p=0,000$). W przypadku pytania o przyszłą sytuację ogólnogospodarczą ta rozpiętość wynosi 12-17,1% ($p=0,000$). Dla pytania o bieżący klimat do wydatków na dobra trwałe rozpiętość sięga od 16,9% (15,9 małe miasta) do 18,3% ($p=0,000$), a dla opinii odnośnie do klimatu do oszczędzania od 21,5%

do 23,8% ($p=0,000$). W przypadku pozostałych pytań różnicowanie jest niewielkie.

Znaczne różnicowanie niezdecydowania w formułowaniu ocen zanotowano względem dochodu gospodarstwa domowego na osobę (Rysunek 2c). W przypadku prognozy sytuacji finansowej odsetki te wynoszą, odpowiednio: 7,9% vs 15,4% ($p=0,000$), a pytania o przyszłą sytuację ogólnogospodarczą: 9,8% vs 17,1% ($p=0,000$). W przypadku pytania o bieżący klimat do wydatków na dobra trwałe różnicowanie jest dużo mniejsze i brak jest korelacji względem dochodu ($p=0,548$). Dla opinii odnośnie do klimatu do oszczędzania różnicowanie wynosi 20,1% vs 23,8% ($p=0,000$). Jest dosyć zaskakujące, że w przypadku pytań o: prognozę oszczędności, wydatki na zakup samochodu i wydatki na dobra trwałe wystąpiła zależność odwrotna, co można po części tłumaczyć faktem, że częstotliwość tych wydatków jest większa u osób zamożniejszych (stąd również większy odsetek niezdecydowanych).

Wiek respondenta wypełniającego ankietę również ma znaczenie dla częstości wyboru wariantu „nie wiem” (Rysunek 2d), choć różnicowanie nie jest tak duże jak w przypadku wykształcenia czy miejsca zamieszkania. Również zależność nie jest jednoznaczna. Na przykład, w przypadku prognozy sytuacji finansowej odsetki te wahają się od 13,3% dla wieku produkcyjnego (30-49 lat) do 9,8% ($p=0,000$) dla wieku emerytalnego. Dla osób młodych (16-29 lat) odsetek wynosi 11,7% ($p=0,004$ względem wieku emerytalnego, $p=0,000$ względem wieku produkcyjnego). Jak widać, zależność od wieku jest raczej ujemna, co wynika prawdopodobnie z faktu, że emerytura jest pewniejszym dochodem niż dochody, jakie daje aktywność zawodowa. W przypadku ocen ogólnej sytuacji gospodarczej zależność jest dodatnia, tzn. im starszy jest respondent, tym większe jego niezdecydowanie, choć rozpiętość nie jest tak duża jak w przypadku pozostałych cech (4,4% vs 5,9% dla diagnozy, $p=0,002$, i 10,7% vs 13,2% dla prognozy, $p=0,000$).

3.3. Wariant „nie wiem” – zmienność w cyklu koniunkturalnym

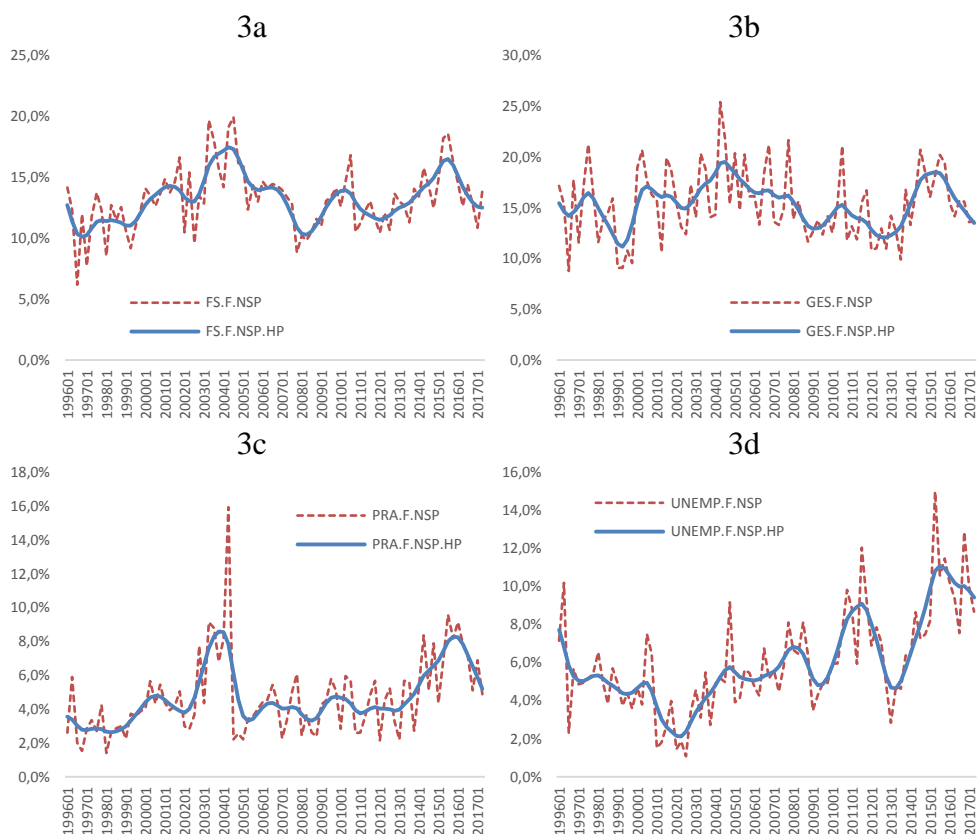
W ramach analizy szeregów czasowych dokonano wygładzenia wyników z wahań krótkookresowych, stosując filtr Hodrick-Prescotta z parametrem wygładzania lambda równym 5. W Załączniku 2 przedstawiono odsetki „nie wiem” (szeregi surowy i wygładzony), a w Załącznikach 3-5 (w Załączniku 3 odsetki „nie wiem” przedstawiono na tle rocznej dynamiki konsumpcji gospodarstw domowych, w Załączniku 4 na tle wskaźnika kondycji gospodarstw domowych IRG SGH, a w Załączniku 5 na tle odpowiedniego salda dla danego pytania) wygładzone odsetki „nie wiem” na tle zmiennych referencyjnych. Odsetki „nie wiem” zostały

przedstawione z odwróconą skalą (tj. z odwrotnym znakiem), ponieważ niezdecydowanie i niepewność, zgodnie z teorią (Curtin, 2000), powinny być antycykliczne względem wahań konsumpcji i nastrojów gospodarstw domowych.

Wahania odsetka „nie wiem” poszczególnych pytań są wyraźne. Gdyby odsetki „nie wiem” wynikały wyłącznie z braku wiedzy ekonomicznej, to nie podlegałyby aż tak silnym wahaniom. Okresy silnych wahań można przypisać do konkretnych zdarzeń ekonomicznych (np. przystąpienia Polski do UE, światowego kryzysu finansowy i gospodarczego 2007+, kryzysu finansów publicznych w strefie euro).

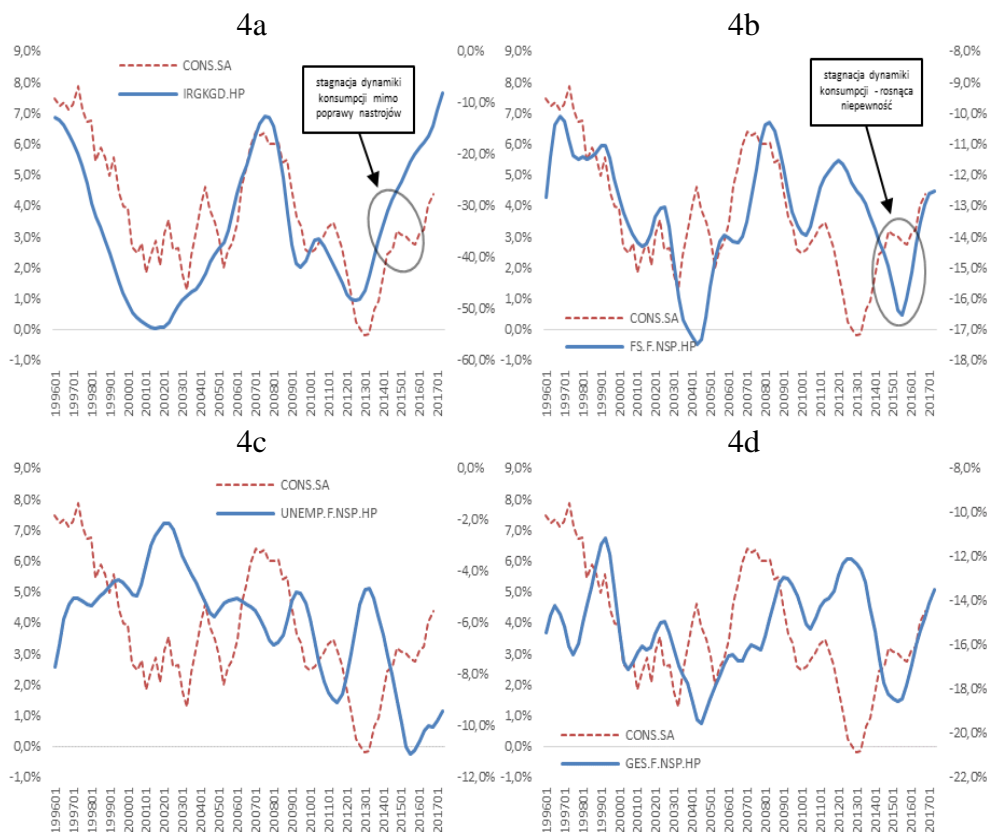
W przebiegu szeregów na Rysunku 3 można dostrzec pewne podobieństwa i wzrost niepewności w okresie wchodzenia Polski do UE w 2004 r. Po tej dacie, szczególnie w przypadku prognoz własnej sytuacji finansowej i prognoz dla całej gospodarki, nastąpiło stopniowe obniżanie się odsetka „nie wiem”. Osiągnął on minimum w 2008 r., tuż po wybuchu światowego kryzysu finansowego i gospodarczego. Od 2008 r. obserwujemy wzrost niepewności, co było skutkiem obaw związanych z kryzysem finansowym. Wzrost obaw był jednak krótkotrwały i w 2010 r. nastąpiła pewna poprawa. Jednak od 2013 r. na skutek zawirowań w strefie euro niepewność ponownie zaczęła narastać. Tendencja ta trwała aż do połowy 2015 r., kiedy niepewność co do zjawisk makroekonomicznych i sytuacji finansowej gospodarstw domowych zaczęła się zmniejszać.

W przypadku niektórych pytań można, oprócz wahań, zaobserwować pewne tendencje wzrostowe odsetka „nie wiem”. W przypadku pytania o klimat do wydatków na dobra trwałe (MP.S) odsetek ten oscylował w latach 1996-2004 na poziomie ok. 11-15% (por. Załącznik 2), a obecnie waha się wokół ok. 20%. W przypadku pytania o planowane wydatki na dobra trwałego użytku (MP.F) na początku okresu badania wynosił ok. 6%, a obecnie osiąga poziom 16-18%. Również w przypadku pytań dotyczących oszczędności (SVA.S i SAV.F) można zaobserwować wahania wokół trendu wzrostowego. W przypadku pytania o klimat do oszczędzania na początku próby odsetek oscylował w przedziale 15-19%, a obecnie 22-28%, zaś w przypadku prognoz oszczędności na początku próby wynosił średnio 2-3%, a obecnie 5-7%. Być może na początku analizowanego okresu udział gospodarstw domowych w rynku dóbr trwałego użytku i rynku finansowym (w zakresie oszczędzania) był niewielki i naturalnym wyborem respondentów było wskazanie braku tego typu wydatków i brak nawet hipotetycznego rozważania oszczędności. Obecnie zdolność do oszczędzania i ponoszenia poważniejszych wydatków jest większa, stąd i większy odsetek odpowiedzi „nie wiem”.



Rysunek 3. Odsetek „nie wiem” odpowiedzi na pytania o: prognozowaną ogólną sytuację gospodarczą i sytuację gospodarstwa domowego.

Analiza kształtowania się niepewności w zakresie ocen przyszłej sytuacji finansowej wzbogaca interpretację wskaźnika kondycji gospodarstw domowych. W 2015 r. obserwowaliśmy stagnację tempa wzrostu konsumpcji mimo bardzo szybko poprawiających się nastrojów konsumenckich, malejącej stopy bezrobocia i dobrej sytuacji na rynku pracy (Rysunek 4a). Wytlumaczeniem tej sytuacji może być wysoka niepewność gospodarstw domowych w zakresie przyszłych dochodów, która odzwierciedliła się we wzroście odsetka „nie wiem” odpowiedzi na to pytanie. Wartość salda również dynamicznie rosła i nie wykazywała stagnacji (por. Załącznik 5). Podobnej interpretacji dostarcza nam analiza niepewności ujawniającej się w odpowiedziach na pytania o ogólną sytuację gospodarczą i przyszłe bezrobocie (Rysunki 4c i 4d).



Rysunek 4. Odsetek „nie wiem” odpowiedzi na pytania o: przewidywaną własną sytuację finansową gospodarstwa domowego, ogólną sytuację gospodarczą w kraju i bezrobocie na tle dynamiki konsumpcji i wskaźnika kondycji gospodarstw domowych.

4. Podsumowanie

Analiza odsetka odpowiedzi „nie wiem” w kontekście mierzenia niepewności ekonomicznej powinna być pogłębiona z wykorzystaniem bardziej formalnych analiz statystycznych, które umożliwią głębsze zrozumienie wzorców formułowania ocen i opinii przez gospodarstwa domowe. Należy mieć jednak na uwadze, że związki odsetków „nie wiem” z konsumpcją, wskaźnikiem kondycji gospodarstw domowych, czy poszczególnymi saldami są zmienne w czasie i wychwycenie statystycznych zależności – biorąc pod uwagę, że szeregi czasowe są dość krótkie – może być trudne.

Niniejszy artykuł stanowi punkt wyjścia i pokazuje, iż w zakresie interpretacji wyników badania kondycji gospodarstw domowych,

ograniczających się zazwyczaj jedynie do badania salda, otwiera się szeroki pole badawcze. Kolejne badania powinny też objąć pełny wzorzec odpowiedzi na pytania, a więc też rozkład na inne warianty w ramach skali Likerta. Potencjalnym obszarem rozwojowym jest analiza danych jednostkowych oraz analiza wzorców odpowiedzi respondentów w panelu.

Niemniej jednak, przeprowadzona w artykule analiza prowadzi do kilku istotnych wniosków. Pom pierwsze, ankietowani częściej wskazują wariant „nie wiem”, gdy oceniają przyszłe zjawiska i ogólną sytuację gospodarczą. Bardziej pewni w formułowaniu ocen są wówczas, gdy oceniają zjawiska bieżące, historyczne i dotyczące ich gospodarstwa domowego. Po drugie, częściej wybierają odpowiedź „nie wiem”, jeśli nie mają możliwości wyboru wariantu neutralnego („brak zmiany”). Po trzecie, respondenci rzadziej wskazują wariant „nie wiem” w odpowiedzi na pytania odnoszące się do większych wydatków, które są rzadko dokonywane, co wynika zapewne stąd, że w danej chwili tylko niewielka część społeczeństwa ponosi takie wydatki. Po czwarte, znaczny wzrost odsetka „nie wiem” może być spowodowany czynnikami pozaekonomicznymi, np. w wyniku kampanii medialnej, czy zdarzeniami politycznymi (jak przystąpienie do UE).

Po piąte, ogólnie rzecz biorąc, częstość odsetka „nie wiem” jest ujemnie skorelowana z poziomem wykształcenia. Im wyższe wykształcenie, tym bardziej pewnie gospodarstwa domowe formułują opinie. Częstość wskazywania wariantu „nie wiem” jest mniejsza w dużych miastach niż na wsi czy w małych miasteczkach. Znaczne zróżnicowanie niezdecydowania w opiniach gospodarstw domowych zanotowano w zależności od ich dochodów *per capita*. W przypadku pytań o sytuację finansową gospodarstwa domowego i sytuację ogólnogospodarczą większy dochód oznacza mniejszą niepewność.

Po szóste, wahania w czasie odsetka „nie wiem” są bardzo wyraźne. Zdaniem Curtina (2000), wysoki odsetek odpowiedzi „nie wiem” odzwierciedla raczej niepewność niż brak wiedzy czy niezrozumienie procesów gospodarczych. Analiza wahań odsetka „nie wiem” odpowiedzi na pytania o przyszłą sytuację finansową gospodarstwa domowego oraz przyszłej ogólną sytuację gospodarczą w kraju i bezrobocia ułatwia interpretację wskaźnika kondycji gospodarstw domowych, umożliwiając wyjaśnienie, dlaczego mimo poprawy nastrojów konsumenckich w 2015 r. konsumpcja prywatna nie wykazywała dynamiki.

Niniejsze badanie ma charakter wstępny. Jego wyniki i postawione hipotezy wymagają przeprowadzenia dalszych, bardziej szczegółowych analiz.

Literatura

- Białowolski, P., Dudek, S. (2008). Wzorce formułowania ocen i prognoz przez polskie gospodarstwa domowe – fakty i mity. *Prace i Materiały Instytutu Rozwoju Gospodarczego SGH*, 80: 43-57.
- Bovi, M. (2006). *Long-run biases in consumer sentiment. Micro evidence from European surveys*. Referat przedstawiony podczas konferencji OECD. Rzym (wrzesień).
- Curtin, R. T. (2000). *The structure of consumer confidence: Comparisons between the United States and Russia*. Referat przedstawiony podczas 25 konferencji CIRET. Paryż (październik).
- Jankiewicz, J. (2013). Niepewność w diagnozach i prognozach formułowanych w badaniach koniunktury konsumenckiej w Polsce. *Przegląd Zachodniopomorski*, 3(2): 143-150.
- Komisja Europejska (2017). *A user guide to the joint harmonised EU programme of business and consumer surveys*. Bruksela.
- Likert, R. (1932). A technique for the measurement of attitudes. *Archives of Psychology*, 140: 5-55.
- NBP (2015). *Stan wiedzy i świadomości ekonomicznej Polaków*. Warszawa.

Załącznik 1. Treść pytań w ankiecie i oznaczenia zmiennych.

Kod pytania	Treść pytania i wariantów odpowiedzi
KGD.FS.S	<p>(Q1) <i>Jak oceniają Państwo obecną sytuację finansową swego gospodarstwa domowego w porównaniu z sytuacją sprzed 12 miesięcy?</i></p> <ol style="list-style-type: none"> 1. poprawiła się bardzo (PP) 2. poprawiła się trochę (P) 3. bez zmian (E) 4. pogorszyła się trochę (N) 5. pogorszyła się bardzo (NN) 6. nie wiem (DN)
KGD.FS.F	<p>(Q2) <i>Jak - przypuszczalnie - zmieni się sytuacja finansowa Państwa gospodarstwa domowego w następnych 12 miesiącach?</i></p> <ol style="list-style-type: none"> 1. poprawi się bardzo (PP) 2. poprawi się trochę (P) 3. bez zmian (E) 4. pogorszy się trochę (N) 5. pogorszy się bardzo (NN) 6. nie wiem (DN)
KGD.GES.S	<p>(Q3) <i>Jak zmieniła się, Państwa zdaniem, ogólna sytuacja ekonomiczna Polski w ostatnich 12 miesiącach?</i></p> <ol style="list-style-type: none"> 1. poprawiła się bardzo (PP) 2. poprawiła się trochę (P) 3. bez zmian (E) 4. pogorszyła się trochę (N) 5. pogorszyła się bardzo (NN) 6. nie wiem (DN)
KGD.GES.F	<p>(Q4) <i>Jak, Państwa zdaniem, zmieni się ogólna sytuacja ekonomiczna Polski w następnych 12 miesiącach?</i></p> <ol style="list-style-type: none"> 1. poprawi się bardzo (PP) 2. poprawi się trochę (P) 3. bez zmian (E) 4. pogorszy się trochę (N) 5. pogorszy się bardzo (NN) 6. nie wiem (DN).

KGD.PRA.S	<p>(Q5) <i>Czy w porównaniu z sytuacją sprzed 12 miesięcy koszty utrzymania w skali kraju są, Państwa zdaniem, teraz:</i></p> <ol style="list-style-type: none"> 1. wyraźnie dużo wyższe (PP) 2. znacznie wyższe (P) 3. nieco wyższe (E) 4. zbliżone (N) 5. niższe (NN) 6. nie wiem (DN)
KGD.PRA.F	<p>(Q6) <i>Porównując z tym, co dzieje się teraz, czy Państwo sądzą, że w najbliższych 12 miesiącach w skali kraju</i></p> <ol style="list-style-type: none"> 1. wzrost cen będzie szybszy (PP) 2. ceny wzrastać będą tak samo (P) 3. ceny wzrastać będą wolniej (E) 4. ceny będą mniej więcej takie same (N) 5. ceny nieco zmaleją (NN) 6. nie wiem (DN)
KGD.UNEMP.F	<p>(Q7) <i>Jak zmieni się, zdaniem Państwa, bezrobocie w kraju w następnych 12 miesiącach?</i></p> <ol style="list-style-type: none"> 1. gwałtownie wzrośnie (PP) 2. nieznacznie wzrośnie (P) 3. pozostanie takie samo (E) 4. nieznacznie zmaleje (N) 5. gwałtownie zmaleje (NN) 6. nie wiem (DN).
KGD.MP.S	<p>(Q8) <i>Czy sądzą Państwo, że obecnie korzystnie jest kupować dobra trwałego użytku (meble, sprzęt TV, pralkę, kuchenkę, lodówkę)?</i></p> <ol style="list-style-type: none"> 1. tak, teraz właśnie jest odpowiedni czas (PP) 2. obecny czas nie jest na to ani dobry, ani zły (E) 3. nie, nie jest to czas odpowiedni (NN) 4. nie wiem (DN)
KGD.MP.F	<p>(Q9) <i>Czy sądzą Państwo, że Wasze wydatki na zakupy dóbr trwałego użytku w następnych 12 miesiącach będą w porównaniu z tego typu wydatkami w poprzednich 12 miesiącach:</i></p> <ol style="list-style-type: none"> 1. dużo większe (PP) 2. nieco większe (P) 3. podobne (E) 4. nieco mniejsze (N)

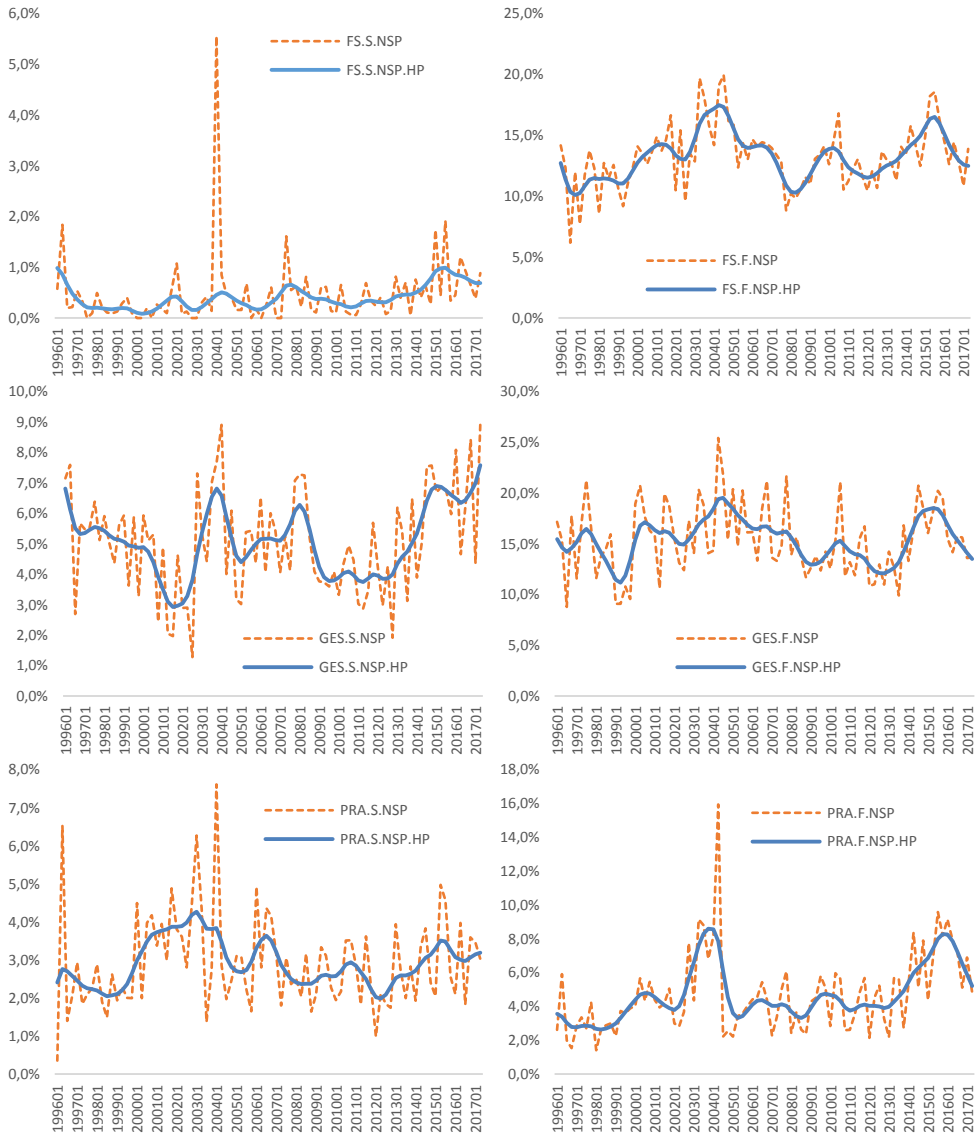
	5. dużo mniejsze (NN) 6. nie wiem (DN)
KGD.SAV.S	(Q10) <i>Czy uwzględniając ogólną sytuację ekonomiczną Polski, Państwa zdaniem obecnie jest:</i> 1. bardzo dobry czas, aby oszczędzać (PP) 2. dobry czas, aby oszczędzać (P) 3. raczej niekorzystny czas, aby oszczędzać (N) 4. bardzo niekorzystny czas, aby oszczędzać (NN) 5. nie wiem (DN)
KGD.SAV.F	(Q11) <i>Jakie jest prawdopodobieństwo, że w następnych 12 miesiącach zdolacie Państwo zaoszczędzić jakiegokolwiek pieniądze?</i> 1. bardzo duże (PP) 2. dość duże (P) 3. znikome (N) 4. zdecydowanie żadne (NN) 5. nie wiem (DN)
KGD.FIN.S	(Q12) <i>Która z poniżej wymienionych sytuacji najlepiej opisuje obecną sytuację finansową Państwa gospodarstwa domowego?</i> 1. wpadamy w długi (NN) 2. przejadamy nasze oszczędności (N) 3. nasz dochód z trudem starcza (E) 4. nieco oszczędzamy (P) 5. dużo oszczędzamy (PP) 6. nie wiem (DN)
KGD.CAR.F	(Q13) <i>Jakie jest prawdopodobieństwo, że w następnych 12 miesiącach kupicie Państwo samochód?</i> 1. bardzo duże (PP) 2. dość duże (P) 3. niewielkie (N) 4. zdecydowanie żadne (NN) 5. nie wiem (DN)
KGD. HOUSEBUY.F	(Q14) <i>Czy planujecie Państwo w następnych 12 miesiącach kupić lub budować dom, mieszkanie (dla siebie, dla członka rodziny, jako dom letniskowy, do wynajęcia itp.)?</i> 1. zdecydowanie tak (PP) 2. możliwe (P) 3. raczej nie (N)

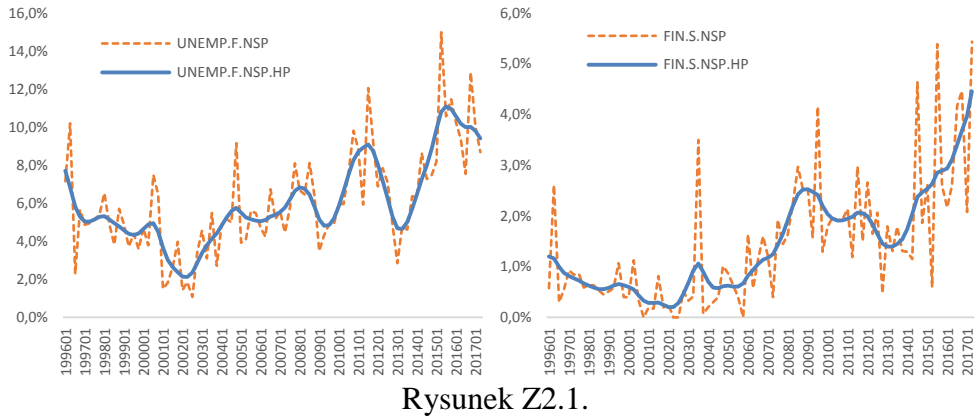
	4. zdecydowanie nie (NN) 5. nie wiem (DN)
KGD. HOUSEEXP.F	(Q15) <i>Jakie jest prawdopodobieństwo, że w następnych 12 miesiącach poniesiecie Państwo duże wydatki na podniesienie standardu lub remont zajmowanego domu, mieszkania?</i> 1. bardzo duże (PP) 2. dość duże (P) 3. niewielkie (N) 4. zdecydowanie żadne (NN) 5. nie wiem (DN)
IRGKGD	Wskaźnik kondycji gospodarstw domowych IRG SGH: średnia arytmetyczna z sald: oceny przyszłej sytuacji finansowej (Q2), oceny przyszłej ogólnej sytuacji ekonomicznej (Q4), oczekiwanej zmiany poziomu bezrobocia (Q7) ze znakiem ujemnym, oceny przyszłej skłonności do oszczędzania (Q11).

Oznaczenia:

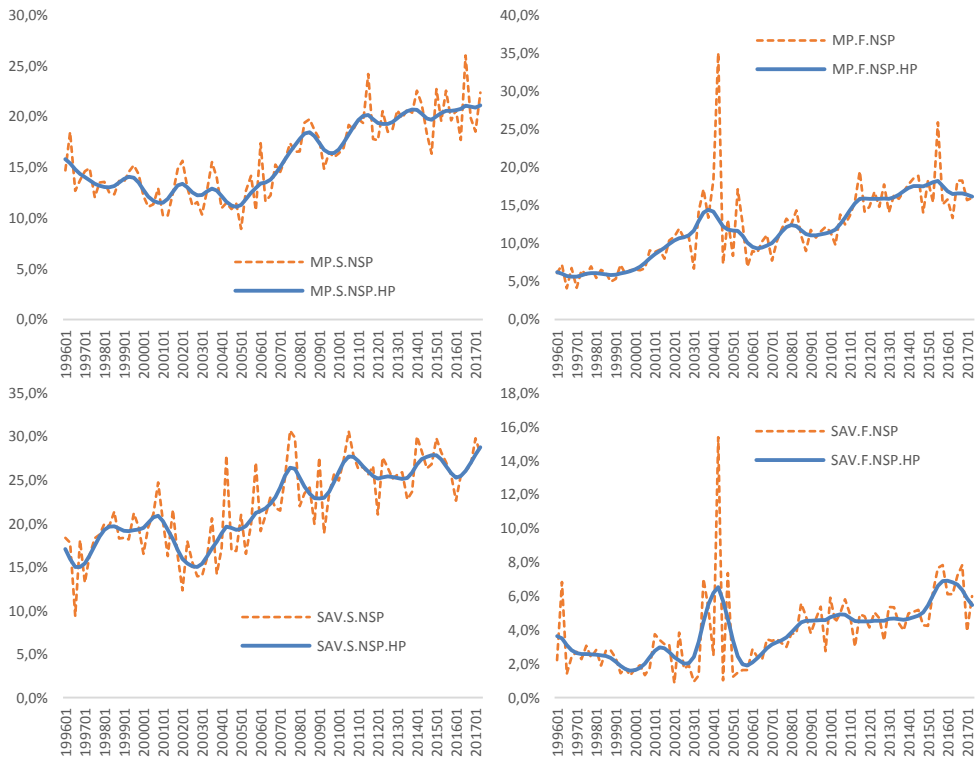
.F	pytanie prognostyczne
.S	pytanie diagnostyczne
.NSP	odsetek odpowiedzi „nie wiem”
.HP	szereg czasowy wygładzony filtrem Hodrick-Prescotta
CONS.SA	konsumpcja gospodarstw domowych, szereg wyrównany sezonowo, r/r
GDP.SA	produkt krajowy brutto, szereg wyrównany sezonowo, r/r

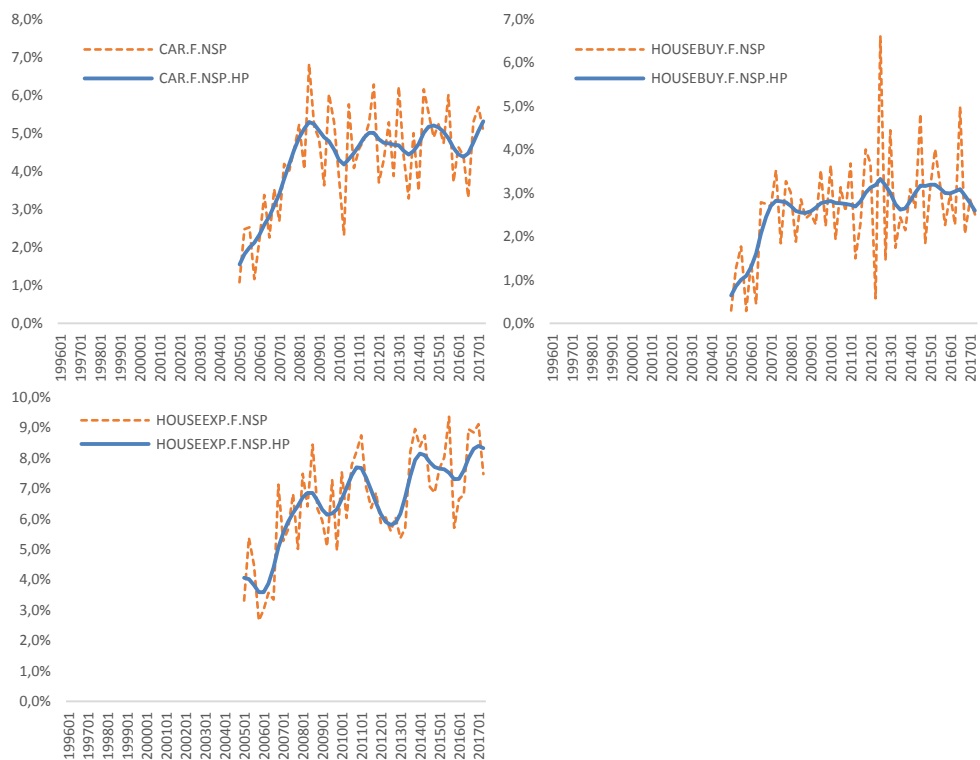
Załącznik 2. Odsetek odpowiedzi „nie wiem” na poszczególne pytania.





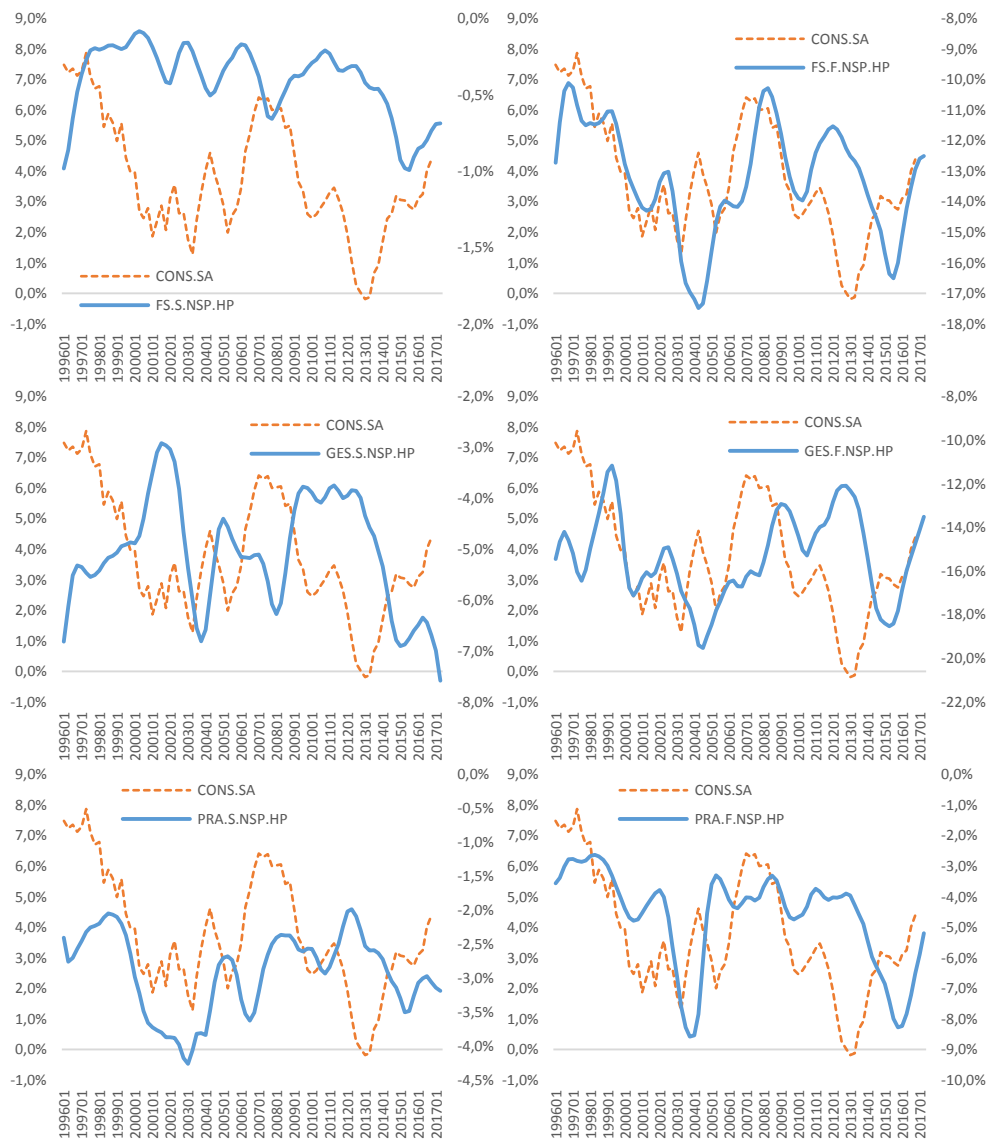
Rysunek Z2.1.

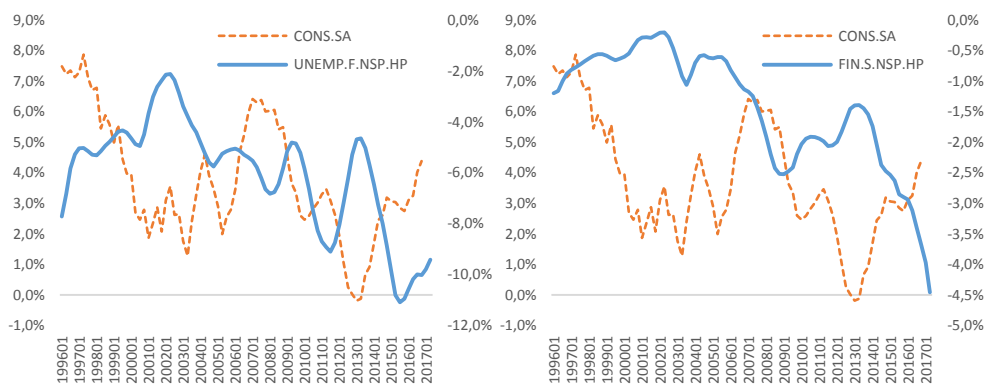




Rysunek Z2.2.

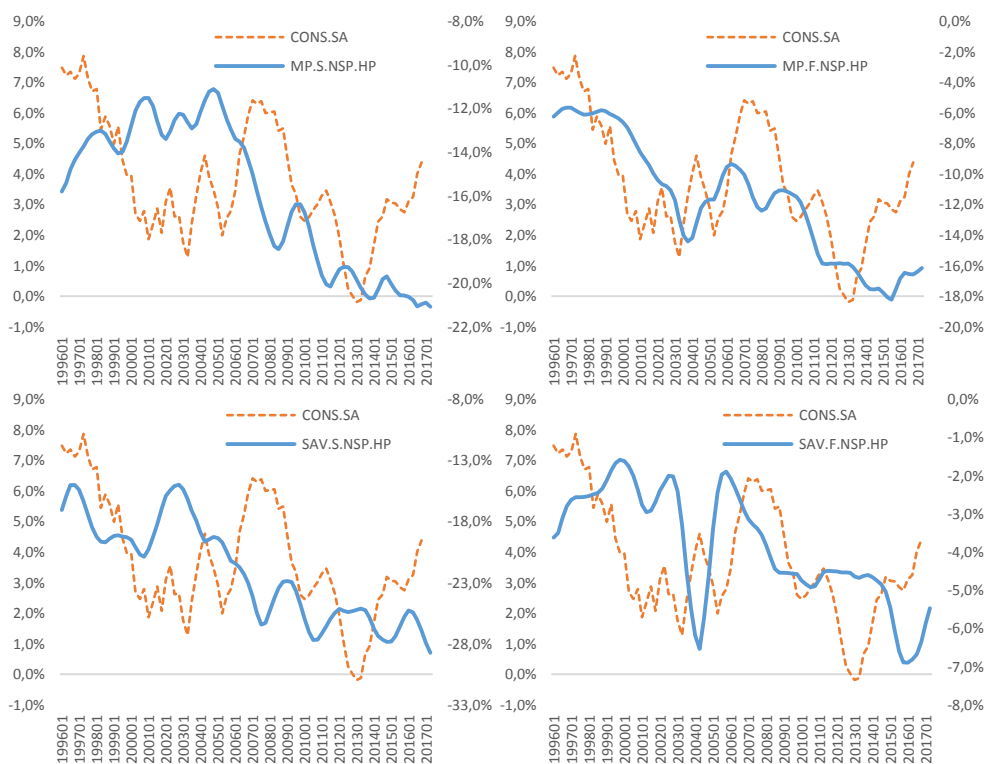
Załącznik 3. Odsetek odpowiedzi „nie wiem” na poszczególne pytania na tle dynamiki konsumpcji prywatnej.

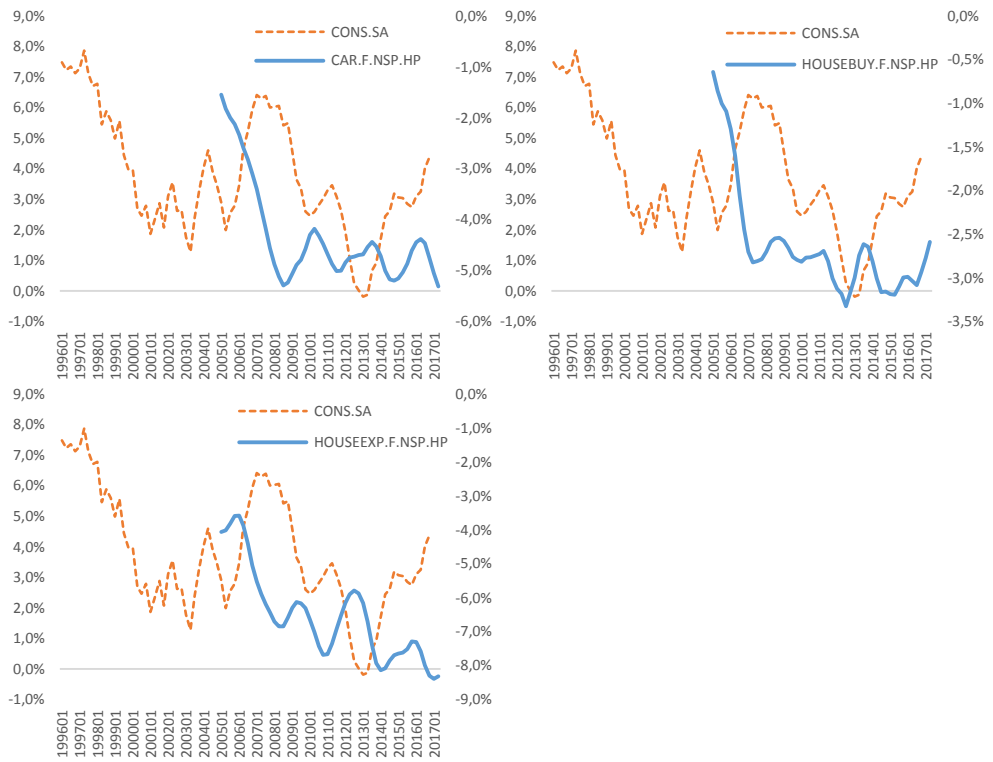




Objaśnienie: dla .NSP odwrócona skala.

Rysunek Z3.1.

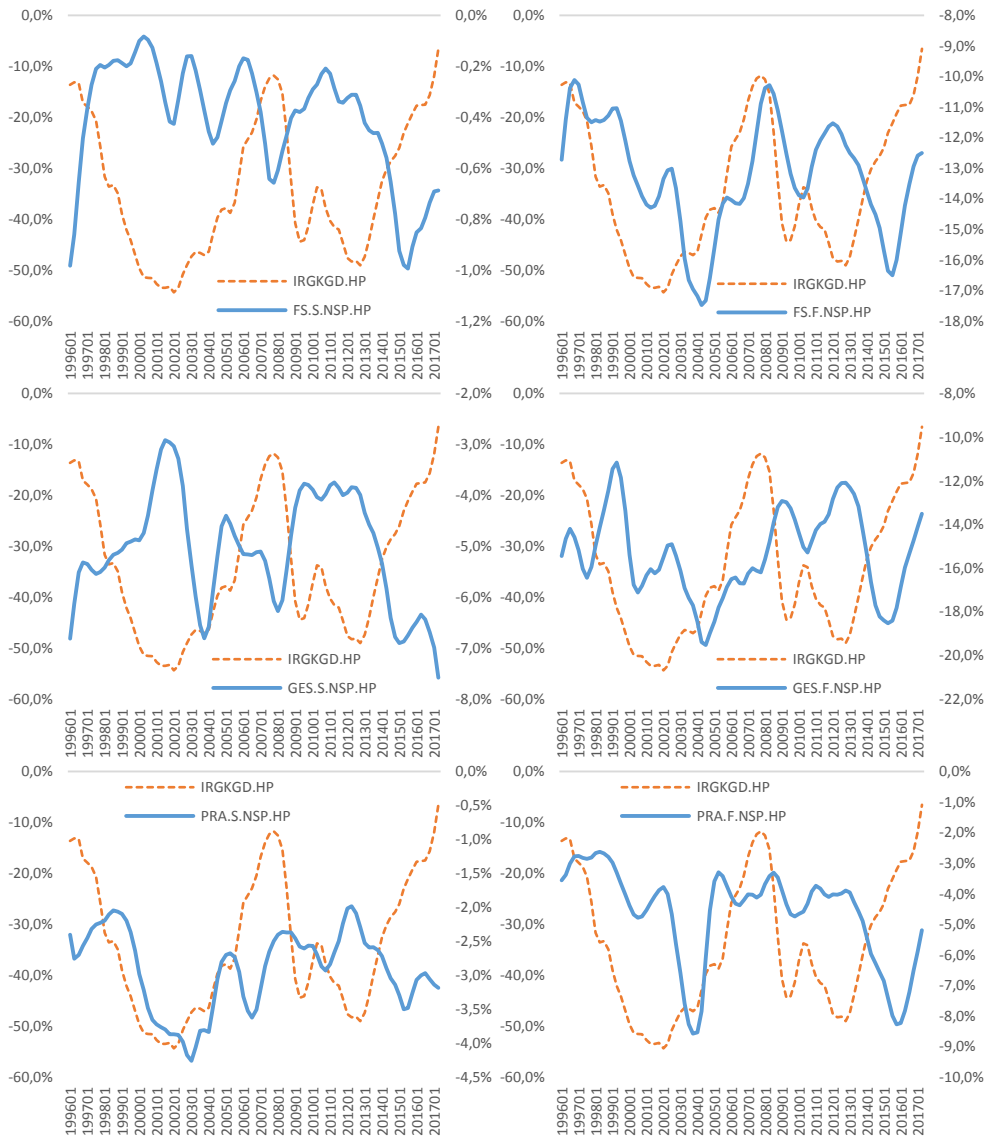


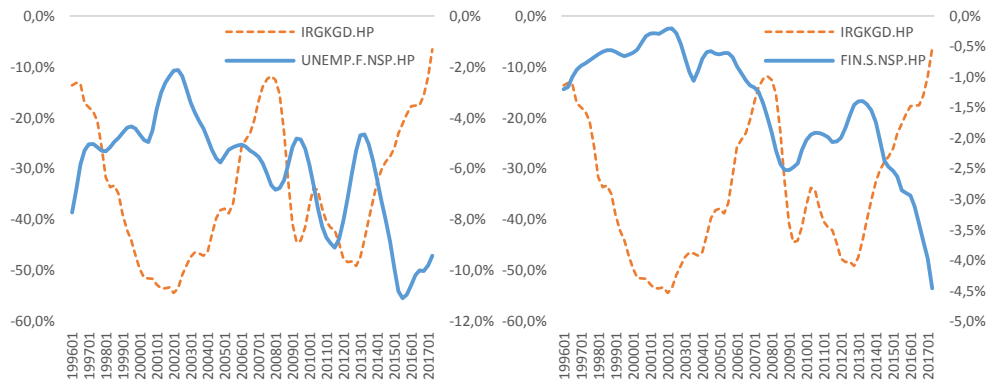


Objaśnienie: dla .NSP odwrócona skala.

Rysunek Z3.2.

Załącznik 4. Odsetek odpowiedzi „nie wiem” na poszczególne pytania na tle wskaźnika kondycji gospodarstw domowych IRG SGH.





Objaśnienie: dla .NSP odwrócona skala.

Rysunek Z4.1.

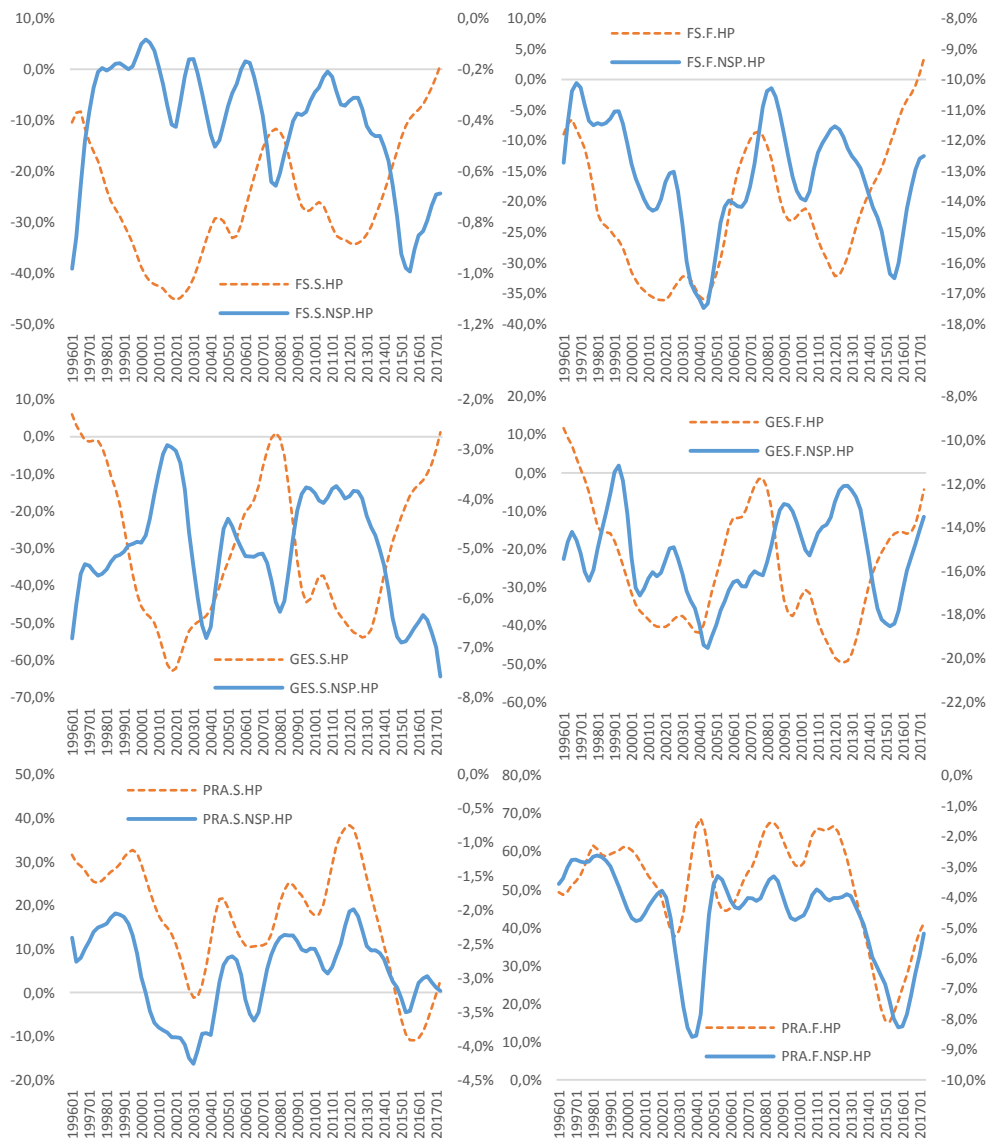


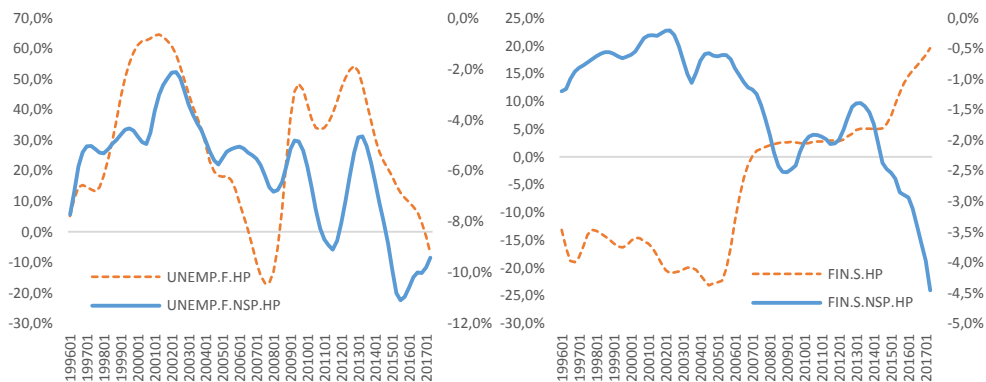


Objaśnienie: dla .NSP odwrócona skala.

Rysunek Z4.2.

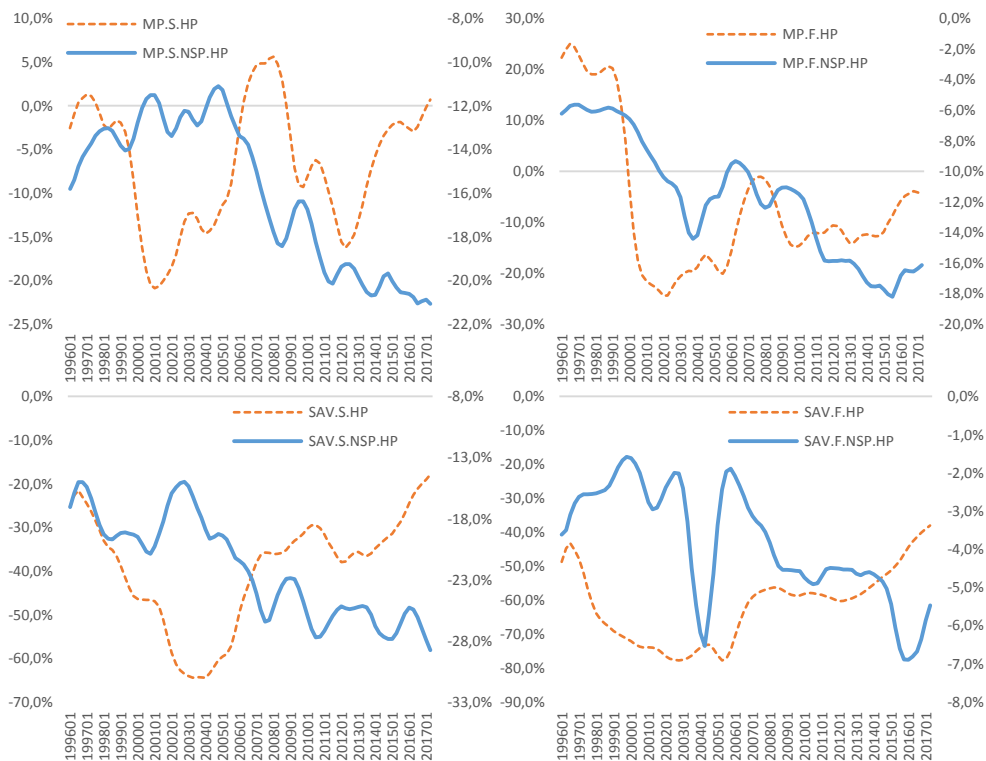
Załącznik 5. Odsetek odpowiedzi „nie wiem” na poszczególne pytania na tle sald.

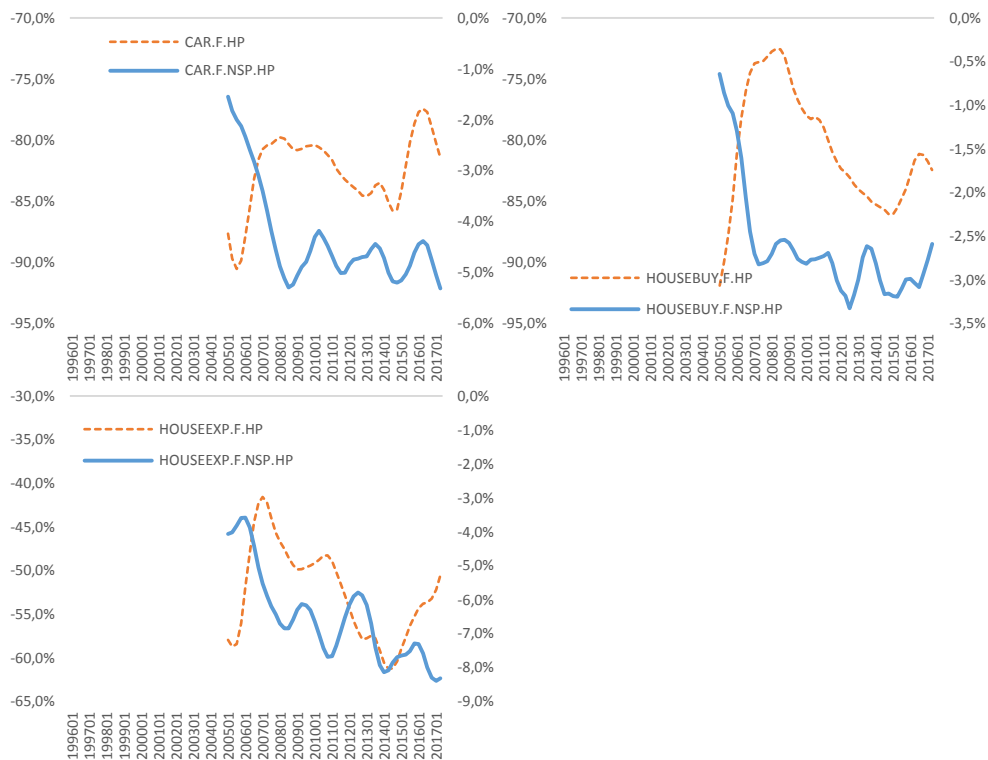




Objaśnienie: dla .NSP odwrócona skala.

Rysunek Z5.1.





Objaśnienie: dla .NSP odwrócona skala.

Rysunek Z5.2.

Załącznik 6. Odsetek odpowiedzi „nie wiem” na poszczególne pytania wg cech społeczno-demograficznych gospodarstw domowego/respondenta.

Tabela Z6.1.

Wyszczególnienie		KGD				
		.FS.S	.FS.F	.GES.S	.GES.F	.PRA.S
Ogółem		0,4%	11,2%	4,9%	13,7%	2,3%
Wykształcenie	wyższe	0,3%	7,4%	2,8%	8,3%	1,1%
	zawodowe/średnie	0,3%	12,5%	5,3%	15,0%	2,4%
	podstawowe/ gimnazjalne	0,7%	14,2%	7,6%	20,1%	4,9%
Wiek	16-29	0,5%	11,7%	4,4%	10,7%	2,1%
	30-49	0,2%	13,3%	3,7%	14,0%	2,3%
	50-64	0,4%	10,5%	4,3%	13,1%	1,8%
	> 64	0,4%	9,8%	5,9%	13,2%	2,6%
Dochód <i>per capita</i>	1	0,5%	15,4%	6,1%	17,1%	4,1%
	2	0,5%	13,9%	6,0%	16,8%	3,0%
	3	0,3%	11,8%	5,3%	14,3%	2,3%
	4	0,2%	9,8%	4,2%	12,9%	1,8%
	5	0,2%	7,9%	3,6%	9,8%	1,2%
Miejsce zamieszkania	miasto > 100	0,3%	10,1%	4,3%	12,0%	1,7%
	miasto 10-100	0,3%	9,8%	4,4%	12,2%	2,0%
	miasto < 10	0,3%	11,2%	5,4%	13,7%	2,7%
	wieś	0,5%	14,1%	5,7%	17,1%	3,1%
Liczba dzieci	0	0,3%	12,0%	4,3%	13,5%	2,2%
	1	0,4%	12,6%	4,8%	14,7%	2,6%
	2	0,3%	11,8%	5,3%	15,0%	3,0%
	3	0,7%	13,8%	6,6%	17,4%	4,7%
	4	1,2%	17,2%	8,5%	21,2%	7,1%

Tabela Z6.2.

Wyszczególnienie		KGD				
		.PRA.F	.UNEMP.F	.MP.S	.MP.F	.SAV.S
Ogółem		4,1%	5,9%	17,1%	12,3%	22,0%
Wykształcenie	wyższe	3,1%	4,2%	15,9%	12,0%	18,6%
	zawodowe/średnie	4,2%	6,1%	17,2%	12,2%	23,1%
	podstawowe/ gimnazjalne	5,9%	8,7%	19,5%	13,1%	23,9%
Wiek	16-29	3,2%	4,5%	13,2%	8,8%	16,9%
	30-49	4,6%	6,2%	17,0%	13,1%	27,2%
	50-64	4,0%	5,6%	18,5%	15,1%	25,3%
	> 64	5,5%	8,3%	23,6%	21,3%	25,6%
Dochód <i>per capita</i>	1	4,7%	5,4%	16,7%	10,9%	21,9%
	2	4,1%	6,6%	17,6%	11,3%	23,8%
	3	4,1%	6,1%	16,5%	11,1%	22,9%
	4	3,6%	6,0%	17,6%	13,1%	22,1%
	5	3,9%	5,4%	17,0%	13,7%	20,1%
Miejsce zamieszkania	miasto > 100	3,9%	5,7%	16,9%	13,0%	21,5%
	miasto 10-100	3,4%	5,3%	15,9%	11,8%	21,0%
	miasto < 10	3,8%	5,4%	17,9%	11,3%	21,2%
	wieś	5,2%	6,9%	18,3%	12,4%	23,8%
Liczba dzieci	0	3,5%	5,0%	14,9%	8,9%	20,2%
	1	3,5%	5,4%	14,9%	9,1%	21,4%
	2	3,8%	4,9%	14,0%	7,7%	20,2%
	3	4,6%	6,0%	16,5%	8,9%	21,0%
	4	7,9%	9,5%	22,0%	11,5%	29,9%

Tabela Z6.3.

Wyszczególnienie	KGD					
	.SAV.F	.FIN.S	.CAR.F	.HOUSE BUY.F	.HOUSE EXP.F	
Ogółem	3,5%	1,4%	4,6%	2,3%	6,2%	
Wykształcenie	wyższe	3,8%	1,8%	5,1%	2,6%	5,1%
	zawodowe/ średnie	3,4%	1,1%	4,3%	2,0%	6,3%
	podstawowe/ gimnazjalne	3,3%	1,3%	3,8%	2,1%	8,6%
Wiek	16-29	4,0%	2,2%	3,8%	3,3%	5,5%
	30-49	5,2%	2,2%	5,4%	3,2%	6,4%
	50-64	4,3%	1,6%	5,1%	2,4%	5,5%
	> 64	4,0%	2,1%	3,8%	1,3%	6,7%
Dochód <i>per capita</i>	1	2,4%	0,9%	3,3%	2,6%	7,1%
	2	3,2%	1,0%	3,8%	2,2%	6,5%
	3	3,3%	1,1%	3,8%	2,2%	5,7%
	4	3,6%	1,3%	3,7%	1,8%	5,9%
	5	4,3%	1,9%	6,1%	2,4%	5,8%
Miejsce zamieszkania	miasto > 100	3,5%	1,6%	4,6%	2,2%	5,7%
	miasto 10-100	3,2%	1,1%	4,3%	1,9%	5,4%
	miasto < 10	3,1%	1,0%	5,5%	2,5%	6,7%
	wieś	4,1%	1,4%	4,5%	2,5%	7,0%
Liczba dzieci	0	3,4%	1,2%	4,9%	3,0%	5,5%
	1	3,4%	1,1%	5,4%	2,9%	5,4%
	2	2,4%	0,6%	3,2%	2,2%	4,6%
	3	3,4%	1,2%	2,4%	4,5%	6,8%
	4	2,6%	2,4%	7,4%	3,7%	5,1%