

Marta Marszałek

Instytut Statystyki i Demografii
Kolegium Analiz Ekonomicznych
Szkoła Główna Handlowa w Warszawie
marta.marszalek@sgh.waw.pl

Podział obowiązków w gospodarstwach domowych w Polsce: analiza sezonowości pracy domowej i zawodowej

Streszczenie

W artykule przedstawiono analizę podziału zajęć w gospodarstwie domowym związanych z pracą zawodową i nieodpłatną pracą domową wykonywaną przez kobiety i mężczyzn w Polsce, przy wykorzystaniu danych badania *Budżet czasu ludności 2013*. Rozkład zajęć scharakteryzowano poprzez odsetek osób zaangażowanych w realizację danej czynności o określonej porze. Dobowy rozkład zajęć analizowano w układzie dni tygodnia i poszczególnych miesięcy dla różnych grup gospodarstw domowych. Wyniki potwierdziły słuszność hipotezy głoszącej, iż kobiety w Polsce – niezależnie od rodzaju głównego źródła utrzymania gospodarstwa domowego – są podwójnie obciążone obowiązkami, co wynika z asymetrii według płci w wykonywaniu nieodpłatnej pracy domowej. Pokazano także, jak typ rodziny biologicznej różnicuje rozkłady wybranych aktywności kobiet i mężczyzn.

Słowa kluczowe: praca zawodowa, praca domowa, budżet czasu ludności, rozkład czasu, gospodarstwo domowe

Wstęp

Wzrost aktywności zawodowej kobiet, w tym aktywność matek, stanowi zasadniczy wymiar dokonujących się przemian społecznych w krajach uprzemysłowionych. Ich ważnym komponentem są zmiany ról pełnionych przez kobiety i mężczyzn w przestrzeni publicznej i prywatnej oraz zmiany dystrybucji czasu między pracą zawodową a zobowiązania rodzinne i inne aktywności (np. Hochschild, Machung, 1989; Hochschild, 1997; Esping-Andersen, 2009; Leira 2002; Kotowska, Sztanderska, Wóycicka, 2007). W szczególności zwraca się uwagę, iż proces przejścia od gospodarstwa domowego z mężczyzną jako jedynym żywicielem (*male breadwinner model*) do gospodarstwa, w którym kobieta i mężczyzna pracują zawodowo i dzielą się zobowiązaniami rodzinnymi (prace domowe, opieka) (*dual earner – dual carer model*) dokonuje się stopniowo – wzrostowi zatrudnienia kobiet nie towarzyszą odpowiednie zmiany w podziale prac domowych i opieki. To sprawia, że stosunkowo często kobiety aktywne zawodowo pracują na „dwa etaty”, funkcjonując w modelu rodziny z podwójnym obciążeniem kobiet (*dual earner – double burden of women model*). Zakres występowania tych modeli gospodarstw, które odzwierciedlają sposoby łączenia pracy zawodowej z obowiązkami rodzinnymi przez kobiety i mężczyzn różni się między krajami, zależąc od modelu polityki społecznej, w tym polityki rodzinnej, struktur rynku pracy i norm dotyczących społecznych ról płci definiujących status kobiet w społeczeństwie (np. Leira, 2002; Franco, Winqvist, 2002; Muszyńska, 2003; Esping-Andersen, 2009; Kotowska, 2009; Matysiak, 2005, 2007).

Badanie budżetów czasu ludności ze względu na alokację czasu ich członków między różne aktywności umożliwia analizę dokonujących się zmian organizacji życia na poziomie gospodarstwa, ilustrując, jak rosnące zaangażowanie kobiet na rynku pracy i stopniowe wzmocnienie ich roli jako żywiciela rodziny współwystępuje z podejmowaniem przez mężczyzn zobowiązań rodzinnych (prac domowych i obowiązków opiekuńczych). Mogą być one prowadzone z perspektywy socjologicznej, wskazując na dystrybucję praw i zobowiązań w rodzinie czy społecznych nierówności według płci generowanych przez asymetrię według płci świadczenia odpłatnej i nieodpłatnej pracy (np. Duch-Krzysztozek, 2007; Titkow, Duch-Krzysztozek, Budrowska, 2013), Korzystanie z perspektywy ekonomicznej pozwala, między innymi, na oszacowanie wkładu gospodarstw domowych w rynkową i nierynkową wartość produkcji domowej (Błaszczak-Przybycińska, 2007, 2008; Błaszczak-Przybycińska, Marszałek, 2015; Marszałek 2016). Odrębny nurt badań dotyczy organizacji życia rodzinnego z punktu widzenia podaży pracy i opieki kobiet i mężczyzn oraz powiązań z zachowaniami dotyczącymi rodziny (tworzenie związków i ich rozpad,

prokreacja) (Baranowska, 2007a, 2007b; Bobrowicz, 2007; Matysiak, 2005, 2007) czy preferencjami dotyczącymi modeli rodziny.

Celem niniejszego artykułu jest analiza rytmu pracy zawodowej i domowej w zależności od płci w ujęciu dobowym i tygodniowym, a także miesięcznym, na podstawie danych ogólnopolskiego badania *Budżetu czasu ludności 2013*. W analizie uwzględniono grupę społeczno-ekonomiczną gospodarstw domowych oraz typ gospodarstwa wyznaczony przez typ biologiczny rodziny. W przeciwieństwie do corocznie prowadzonego badania budżetów gospodarstw domowych, które jest źródłem wiedzy m.in. o dochodach i wydatkach gospodarstw domowych, warunkach mieszkaniowych, sytuacji demograficznej, badanie budżetów czasu dostarcza danych umożliwiających ocenę długoterminowych zmian ekonomicznych i społecznych na podstawie rozkładu czasu przeznaczanego na wypełnianie codziennych obowiązków (praca zawodowa, nauka, praca domowa) i odpoczynek (zamiłowania osobiste, hobby, korzystanie ze środków masowego przekazu, uprawianie sportu, spotkania z rodziną i przyjaciółmi, wolontariat itp.). Zmiany ról społecznych kobiet i mężczyzn, trendów i zachowań są dostrzegalne w perspektywie od kilku do kilkudziesięciu lat, a zmiany zamożności mogą być rejestrowane w krótszych okresach.

Rozkład zajęć w gospodarstwach domowych można scharakteryzować przez pomiar *czasu trwania wykonywania czynności* oraz wyznaczenie *odsetka osób* zaangażowanych w realizację danej czynności o określonej porze. W artykule wykorzystano drugi miernik. Analizy służą weryfikacji hipotezy badawczej, która głosi, że kobiety w Polsce – niezależnie od rodzaju głównego źródła utrzymania gospodarstwa domowego – są podwójnie obciążone obowiązkami. Ukazano także, jak typ gospodarstwa określony przez typ rodziny biologicznej różnicuje rozkłady wybranych aktywności członków gospodarstw. Asymetria w rozkładzie obowiązków domowych i zawodowych kobiet i mężczyzn istotnie determinuje nakłady czasu przeznaczanego na wypełnianie ról społecznych, co wpływa na zasoby gospodarstwa domowego, a w skali makro jest wkładem sektora gospodarstw domowych w rozwój ekonomiczny regionów i kraju. W perspektywie zmian na rynku pracy w Polsce wynikających ze starzenia się ludności, spadku liczby osób w wieku produkcyjnym, niskiego poziomu dzietności i wzrostu długości trwania życia szczególnie istotne jest z jednej strony lepsze wykorzystanie istniejących zasobów pracy, czyli zwiększenie zaangażowania na rynku pracy, zwłaszcza zaangażowania kobiet, z drugiej zaś przeciwdziałanie nierównomiernemu rozkładowi obowiązków zawodowych kobiet i mężczyzn poprzez zmniejszanie asymetrii w podziale obowiązków domowych uwarunkowanych wzorcami kulturowymi czy tradycją.

Analizy przeprowadzone w artykule są uzupełnieniem studiów i dotychczasowych badań nad alokacją czasu przeznaczanego na pracę zawodową (pracę odpłatną) i pracę

domową (nieodpłatną), dostarczając wiedzę o wkładzie gospodarstw domowych w rynkową i nierynkową wartość produkcji domowej (Fraumeni, 2012; Ertugrul-Yilmazer, 2006). Tylko rynkowa część tej produkcji jest uwzględniana w szacunkach PKB. Pozostała, większa część produkcji domowej – nierynkowa, ma kluczowe znaczenie dla gospodarki, mimo że nie jest rozpoznana w oficjalnych statystykach (Marszałek, 2015).

Dotychczas analizy z zakresu wyceny pracy i produkcji domowej, zwłaszcza polegające na oszacowaniu monetarnej wartości nierynkowej działalności wytwórczej gospodarstw domowych, były prowadzone w nielicznych krajach na świecie oraz w biurze statystycznym UE (Eurostat, 1999, 2003). Finlandia (Varjonen, Hamunen, Soenne, 2014; Varjonen, Aalto, 2006), Niemcy (Varjonen, Rüger, 2008), Węgry (Szep, 2003), Francja (Poissonnier, Roy, 2013), Kraj Basków (Duran, 2007) zastosowały metodę nakładów (*input method*), Wielka Brytania (Holloway, Short, Tamplin, 2002) metodę wyników (*output method*), a Stany Zjednoczone (Hochschild, 1997; Hochschild, Machung, 1989) metodę mieszaną (*output-input*). Prace domowe określone jako czynności produkcyjne i podlegające wycenie zweryfikowano na podstawie tzw. *kryterium trzeciej strony*, znanego też w literaturze jako *kryterium Margaret Reid* (Reid, 1934). Do wyceny pracy i produkcji domowej uwzględnia się wyłącznie te czynności, które mogą być wykonane na rzecz gospodarstwa domowego bez zmiany użyteczności dla tego gospodarstwa. To oznacza, że zgodnie z *kryterium trzeciej strony* sprząatanie mieszkania, transport dzieci do szkoły, prace ogrodowe, opieka nad osobą dorosłą, robienie zakupów są czynnościami produkcyjnymi, a czynności fizjologiczne, hobby czy uprawianie sportu, mimo iż są uwzględniane w budżecie czasu ludności (*time use survey*), nie podlegają wycenie.

Do oceny działalności produkcyjnej gospodarstw domowych, jak i ustalenia podziału obowiązków oraz ról społecznych istotne jest ustalenie monetarnej wartości, zwłaszcza pracy zawodowej i pracy domowej. Wycena tych prac realizowanych przez gospodarstwa domowe zapewnia ilościową i pieniężną informację wykorzystywaną m.in. w szacunkach produkcji globalnej, wartości dodanej czy PKB wyznaczanego w rachunkach narodowych oraz w sporządzeniu ogólnopolskiego bilansu czasu pracy (Błaszczak-Przybycińska, Marszałek, 2015, 2019; Marszałek, 2015). W praktyce gospodarczej analiza pracy zawodowej i domowej dostarcza informacje o alokacji czasu, co umożliwia ocenę wkładu pracy członków gospodarstwa domowego w realizację funkcji tego gospodarstwa. Informacje te są również przydatne w praktyce sądowniczej, np. w zakresie orzecznictwa sądowego m.in. do ustalania alimentów osobom opiekującym się niepełnosprawnymi członkami rodziny (Błaszczak-Przybycińska, 2008, 2007, 2006; Błaszczak-Przybycińska, Marszałek, 2019).

Szczegółowa analiza sezonowości przedstawiona w artykule uwzględnia bilans czasu pracy zawodowej i domowej według płci i pory wykonywania określonych czynności.

Dane badania *Budżetu czasu ludności 2013*

Budżet czasu ludności 2013 jest piątą edycją ogólnopolskiego badania czasu w Polsce, zrealizowanego podobnie jak poprzednia edycja z 2003/2004 roku przez Główny Urząd Statystyczny we współpracy z Eurostatem. Oznacza to, że badanie budżetu czasu ludności jest spójne metodycznie i zharmonizowane z wytycznymi i międzynarodową praktyką zapewniającą porównywalność uzyskiwanych wyników (GUS, 2016).

Budżet czasu ludności pozwala na ustalenie, w jaki sposób gospodarstwa domowe zarządzają swoim czasem nie tylko w zakresie pracy zawodowej, nauki czy wykorzystania czasu wolnego, ale także dostarcza danych o aktywności rodzinnej, pracy niezarobkowej, wolontariacie, uczestnictwie w kulturze, aktywności sportowej i turystycznej. Jest ono również źródłem danych o czasie i sposobach przemieszczania się. Tego typu dane mogą być przydatne do ustalania, jak sprawnie zarządzać systemem komunikacji miejskiej i podmiejskiej oraz sieci transportowej (GUS, 2015).

Badanie *Budżet czasu ludności 2013* prowadzono przez 365 dni na reprezentatywnej próbie ponad 28 tys. gospodarstw domowych wśród osób w wieku 15 lat i więcej, będących członkami gospodarstw domowych¹. Każde spośród wylosowanych gospodarstw rejestrowało w dziennikach wszystkie wykonywane czynności przez 2 dni, tj. podczas jednego dnia roboczego (poniedziałek–piątek) oraz podczas jednego dnia weekendu (sobota–niedziela) lub dnia świątecznego (od poniedziałku do piątku). Respondenci określali podjęte aktywności jako czynności główne lub towarzyszące w 10-minutowych interwałach czasowych. Dodatkowo uczestnicy badania wskazywali miejsce wykonywania czynności lub środek transportu, którym przemieszczali się w określonym celu oraz wpisywali osoby towarzyszące realizowanym czynnościom. Wszystkie czynności kodowano według wykazu kodów opracowanego na podstawie wskazówek metodologicznych europejskiego badania budżetu czasu – *Harmonised European Time Use Survey – 2008 Guidelines* (Eurostat, 2009).

Realizacja i organizacja badania budżetu czasu jest bardzo kosztowna, a jego przygotowanie wymaga kilku lat. Jest ono – zgodnie z zaleceniami Eurostatu – prowadzone

¹ Zgodnie z rekomendacjami Eurostatu w *Budżecie czasu ludności 2013* po raz pierwszy zastosowano również próbę osób w wieku 10–14 lat w celu rozpoznania alokacji czasu tej grupy i przeprowadzenia porównań międzynarodowych. Do zapewnienia porównań wyników dla Polski w latach 2003/2004 i 2013 zastosowano próbę osób w wieku 15 lat i więcej.

co 5–10 lat. Wyniki badania dostarczają szczegółowych informacji o rozkładzie czasu w ciągu doby, tj. pory wykonywania czynności, w zakresie 10 głównych grup czynności:

0. Potrzeby fizjologiczne (sen, jedzenie i picie, inne potrzeby osobiste).
1. Praca zawodowa (główna i dodatkowa).
2. Nauka.
3. Zajęcia i prace domowe.
4. Dobrowolna praca w organizacjach i poza nimi; pomoc innym, zaangażowanie w działalność organizacji i praktyki religijne.
5. Życie towarzyskie i rozrywki (życie towarzyskie; uczestnictwo w rozrywce i kulturze; odpoczynek bierny).
6. Uczestnictwo w sporcie i rekreacji (ćwiczenia fizyczne; zbieractwo, łowiectwo, wędkarstwo; czynności związane ze sportem).
7. Zamiłowania osobiste (zamiłowania artystyczne, hobby; korzystanie z komputera, Internetu; gry).
8. Korzystanie ze środków masowego przekazu (czytanie; telewizja, wideo i DVD; radio i muzyka).
9. Dojazdy i dojsčia.

Analiza sezonowości pracy zawodowej i domowej obejmuje czynności główne realizowane w grupie pierwszej – praca zawodowa (główna i dodatkowa) oraz w grupie trzeciej – zajęcia i prace domowe. Dodatkowo wyróżniono wybrane czynności z grupy czwartej, tj. z obszaru dobrowolnej pracy w organizacjach i poza nimi; pomocy innym, zaangażowania w działalność organizacji i praktyk religijnych. Grupa ta została częściowo włączona do analizy, ponieważ pozwala uwzględnić dobrowolną i nieodpłatną pomoc świadczoną innym gospodarstwom domowym (np. pomoc sąsiedzka obejmująca realizację takich czynności, jak m.in. robienie zakupów oraz opiekę nad dziećmi z innego gospodarstwa domowego, w tym opiekę dziadków nad wnukami oraz pomoc rodzicom – seniorom w pracach domowych).

Sezonowość aktywności zawodowej i obowiązków domowych scharakteryzowano według płci – jest to główny wymiar analiz. Zaangażowanie kobiet i mężczyzn w pracę zawodową oraz zajęcia domowe zależy od statusu na rynku pracy, przybliżonego za pomocą grupy społeczno-ekonomicznej gospodarstwa domowego (wyróżnionej na podstawie przeważającego źródła utrzymania), oraz typu gospodarstwa, definiowanego przez typ rodziny biologicznej. W analizach według grupy społeczno-ekonomicznej uwzględniono gospodarstwa pracowników, rolników, pracujących na własny rachunek poza indywidualnym gospodarstwem rolnym oraz emerytów i rencistów. Klasyfikacja gospodarstw według typu biologicznego rodziny wyróżnia: gospodarstwa wieloosobowe, gospodarstwa bez dzieci, gospodarstwa według liczby dzieci – 1, 2, 3 i więcej, gospodarstwo rodzica z dziećmi oraz gospodarstwa

jednoosobowe, rozróżniając między tworzonymi przez osoby niebędące emerytem/emerytką lub rencistą/rencistką oraz przez osoby pobierające te świadczenia. Analizy przeprowadzono, uwzględniając porę doby, dzień tygodnia, a także wyodrębniono określone grupy czynności w ujęciu miesięcznym (por. Marszałek, 2016).

Do oceny rozkładu czasu pracy zawodowej i domowej zastosowano odsetek osób wykonujących czynności przypisane tym dwóm aktywnościom. Odsetek osób wykonujących daną czynność wyraża relację liczby osób o ustalonych cechach wykonujących tę czynność w czasie badania w odniesieniu do liczby wszystkich osób posiadających te cechy. Odsetki osób poszczególnych grup czynności wykonywanych w ciągu doby nie sumują się, ponieważ w każdym przypadku różniła się podstawa obliczeń (GUS, 2015).

Dobowy rytm zajęć według płci

Praca zawodowa w badaniu *Budżetu czasu ludności 2013* obejmowała czas przeznaczany na pracę główną i dodatkową oraz pozostałe czynności związane z pracą, tj. przerwa na posiłek lub załatwianie spraw osobistych, czy inne czynności, np. związane z szukaniem pracy. Respondenci wskazujący w badaniu więcej niż jedną pracę zawodową decydowali, którą z nich wybrać jako pracę główną. W badaniu przyjęto, że jako pracę główną określa się tę, która zajmuje więcej czasu lub przynosi wyższy dochód gospodarstwu domowemu (GUS, 2015).

Zajęcia i prace domowe stanowiły zróżnicowaną grupę czynności, do których zaliczono działania prowadzone z zakresu: obróbki żywności, prac związanych z utrzymaniem porządku, przygotowywania i utrzymania odzieży, ogrodnictwa i opieki nad zwierzętami domowymi (poza zwierzętami w gospodarstwie rolnym), budowy, remontów i napraw, zakupów i korzystania z usług, zarządzania gospodarstwem domowym, opieki nad dziećmi oraz dorosłymi członkami gospodarstwa domowego. Grupa tych prac była nie tylko najbardziej różnorodna, ale też w znacznym stopniu obejmowała czynności, które częściej niż w pozostałych grupach były wykonywane na rzecz innych osób, zwłaszcza pozostałych członków gospodarstwa domowego, np. opieka nad dziećmi z własnego lub innego gospodarstwa domowego, pomoc sąsiadka lub wsparcie rodziców – seniorów z innego gospodarstwa domowego. Ze względu na szczególną specyfikę tych prac, zwłaszcza opiekuńczych, grupa ta jest często niedoszacowana, a czas przeznaczany na zajęcia i prace domowe zaniżony.

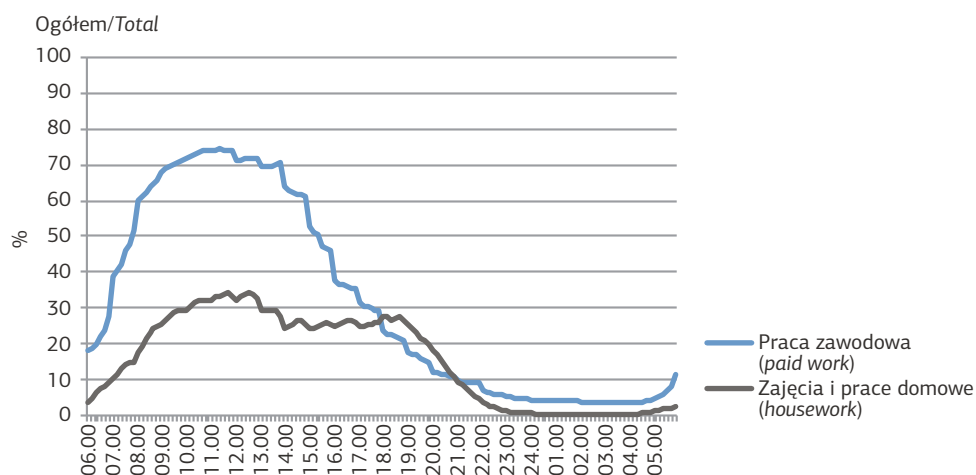
Analiza rozkładu czasu przeznaczanego na wykonywanie czynności związanych z pracą zawodową oraz zajęciami i pracami domowymi wskazuje, że w godzinach okołopołudniowych i popołudniowych większy odsetek osób wypełniał obowiązki

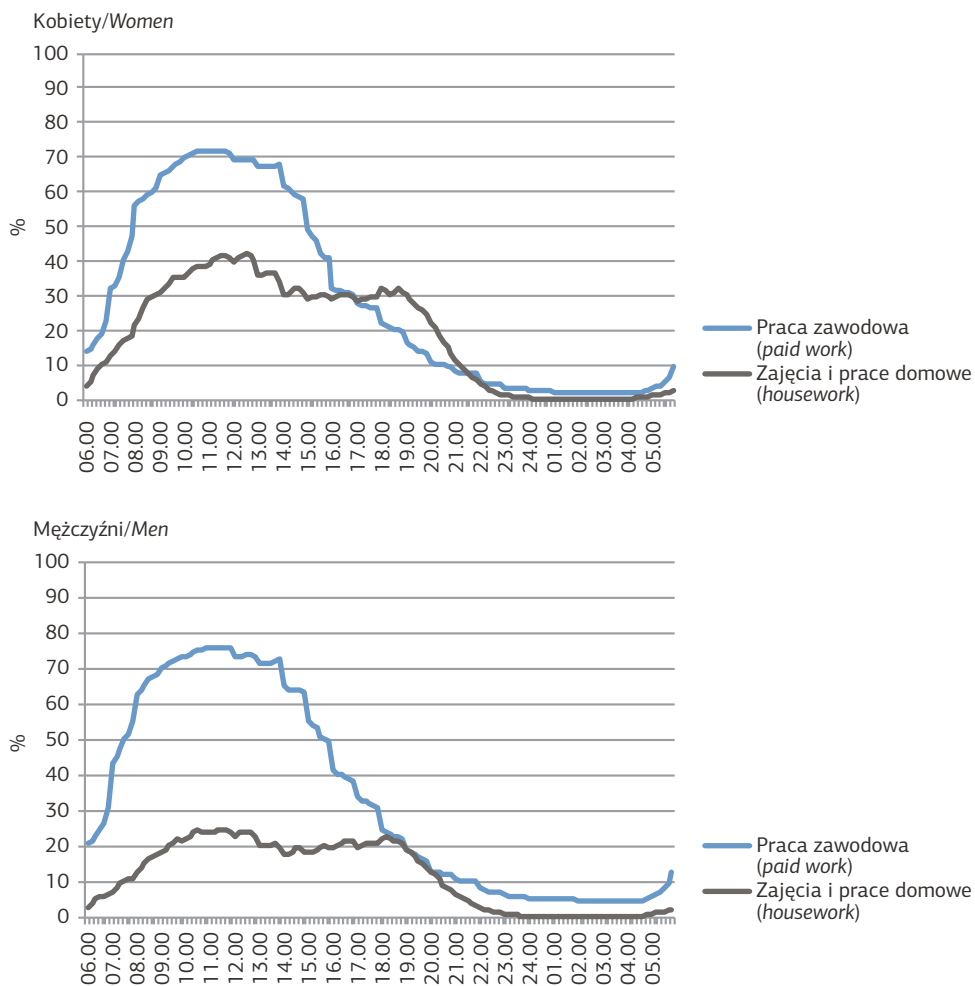
zawodowe niż domowe (rysunek 1). Ponad 60% osób w wieku 15 lat i więcej pracowało zawodowo w godz. 8.00–16.00. Co trzecia osoba zajmowała się pracami domowymi w godz. 10.00–13.00. Zaobserwowano, że tylko w godzinach wieczornych, tj. w godz. 18.00–21.00 odsetek osób wypełniających zajęcia domowe był wyższy niż odsetek osób wykonujących w tym czasie pracę zawodową. Wyniki badania budżetu czasu potwierdzają, że w większości członkowie gospodarstw domowych w Polsce realizowali domowe obowiązki po pracy zawodowej, zwykle we własnym zakresie, zarówno wypełniając zajęcia wynikające z indywidualnej potrzeby, jak i świadcząc je na rzecz innych osób, np. dzieci lub osób spoza własnego gospodarstwa domowego, tj. rodziny, znajomych, sąsiadów. Jedna spośród dziesięciu osób pracowała zawodowo po godz. 21.00, a od godz. 6.00 rano obowiązki zawodowe wypełniała co najmniej co piąta osoba w wieku 15 lat i więcej.

Prace domowe w ciągu doby są wykonywane częściej przez kobiety niż przez mężczyzn. W godz. 10.00–14.00 odnotowano najwięcej osób zaangażowanych w pracę zawodową zarówno wśród kobiet, jak i mężczyzn. Różnica między kobietami i mężczyznami wykonującymi pracę zawodową jest nieznaczna (około 5–6% w godzinach najwyższej aktywności zawodowej, tj. 10.00–14.00), natomiast obserwuje się silną asymetrię obowiązków domowych wypełnianych w ciągu doby. Nierównomierny podział obowiązków domowych przy porównywalnym udziale w pracy zawodowej prowadzi do podwójnego obciążenia kobiet.

Rysunek 1. Dobowy rytm wykonywania pracy zawodowej oraz zajęć i prac domowych – odsetek osób ogółem w wieku 15 lat lub więcej wykonujących daną czynność w dzień powszedni

Figure 1. 24-hour rhythm of paid job and household work for persons aged 15 years and more – percentage of persons performing activities in weekday





Źródło: obliczenia własne na podstawie danych z *Budżetu czasu ludności 2013*.

Source: own estimations based on *Time Use Survey 2013 Database*.

Wykonywanie prac domowych, takich jak np. opieka nad dziećmi lub dorosłymi, przygotowywanie i obróbka żywności, prace porządkowe w domu czy przygotowywanie i utrzymanie odzieży, jest ściśle związane z dobowym rytmem gospodarstwa domowego i rolami społecznymi. Jeśli w gospodarstwie są dzieci w wieku szkolnym, określone prace domowe osób w wieku 15 lat i więcej są zdeterminowane rozkładem zajęć dzieci, w tym np. przygotowywaniem posiłków, dojazdami i dojazdami do i ze szkoły, sprzątaniami, robieniem zakupów, pomocą w nauce i odrabianiu zadań domowych. W gospodarstwach domowych w Polsce wzmocnieniu roli kobiet jako żywiciela rodziny nie towarzyszy podejmowanie przez mężczyzn większej liczby

prac domowych, co sprawia, że dominuje model rodziny z podwójnym obciążeniem kobiet (*dual earner model – double burden of women*). Całkowity dobowy czas wykonywania pracy zawodowej i domowej przez kobiety był prawie o godzinę dłuższy niż mężczyzn, co potwierdzono we wcześniejszych analizach (GUS, 2015). Nadal kobiety częściej od mężczyzn są zaangażowane w zajęcia domowe, w tym zwłaszcza w opiekę nad dziećmi oraz innymi osobami zależnymi.

Praca zawodowa – rytm dobowy według płci i typu gospodarstwa domowego

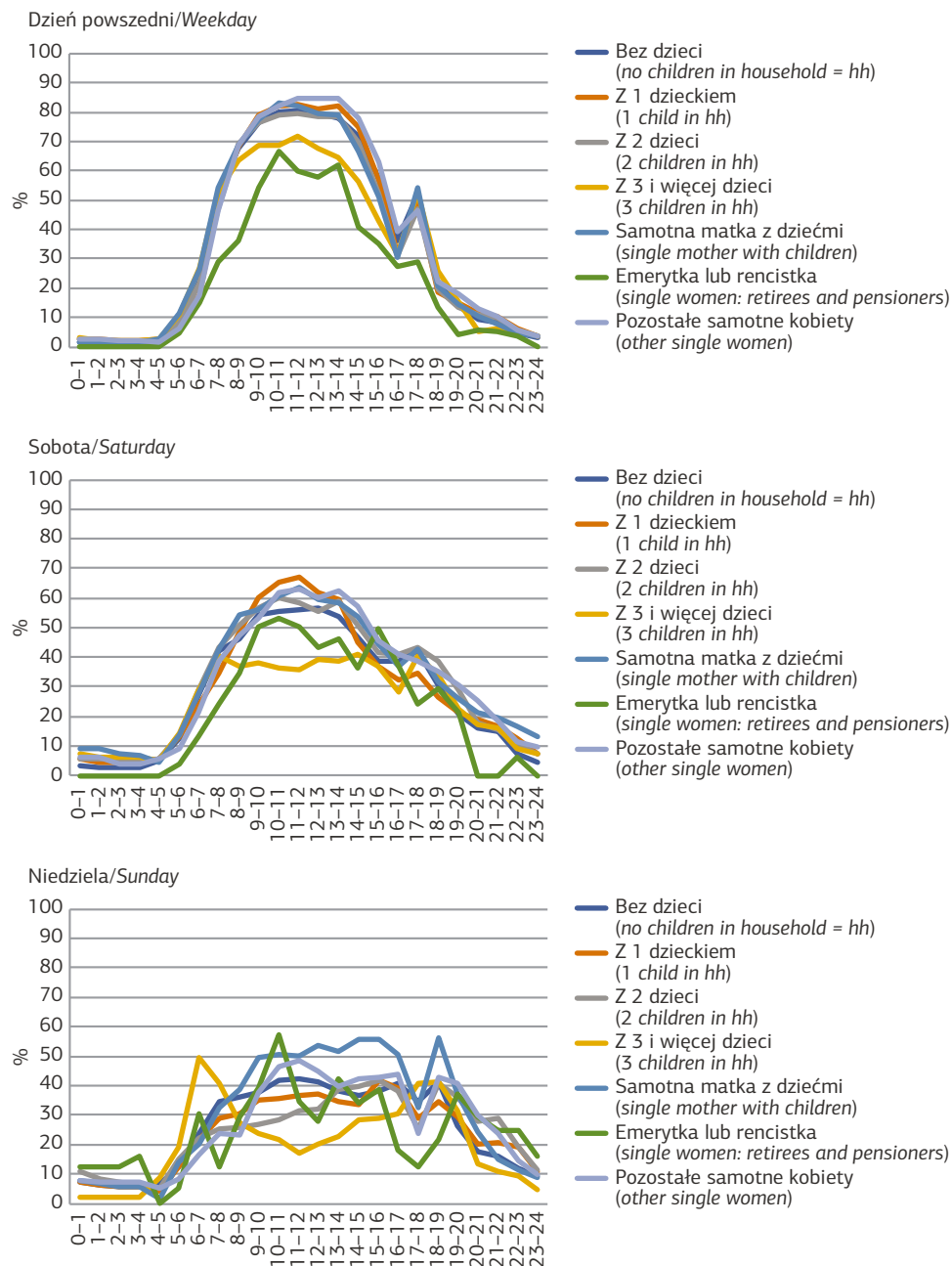
W dzień powszedni ponad połowa kobiet biorących udział w badaniu rozpoczęła pracę zawodową około godz. 7.00 (rysunek 2). Mężczyźni podejmowali pracę zawodową o godzinę wcześniej od kobiet (rysunek 3). Od poniedziałku do piątku kobiety w gospodarstwach domowych: bez dzieci, z 1 lub 2 dziećmi, samotna matka z dziećmi oraz samotna kobieta (bez emerytek i rencistek) miały podobny rytm pracy zawodowej w ciągu doby – osiem spośród dziesięciu kobiet w tych gospodarstwach realizowało pracę zawodową w godz. 8.00–15.00. W tym samym czasie w gospodarstwach domowych z 3 i więcej dzieci zawodowe obowiązki podejmowało sześć na dziesięć kobiet, co mogło wynikać ze znacznego obciążenia domowymi obowiązkami, w tym opieką nad dziećmi.

Kobiety z gospodarstw jednoosobowych, które pobierają emeryturę lub rentę, pracowały zawodowo głównie w godz. 9.00–15.00, a najwyższy odsetek pracujących zawodowo kobiet w tych gospodarstwach odnotowano w godz. 10.00–11.00 oraz 13.00–14.00. Kobiety z tej grupy, decydując się na pracę zawodową, także będąc na emeryturze lub rencie, podejmowały dodatkowe obowiązki o godzinę później od kobiet w pozostałych gospodarstwach domowych.

W soboty najkrócej najmniej zaangażowane zawodowo były kobiety z gospodarstw domowych z 3 i więcej dziećmi, podobnie do samotnych kobiet – emerytek lub rencistek. Kobiety z pozostałych grup gospodarstw odznaczały się wyższym odsetkiem zaangażowanych w pracę zawodową.

W niedziele najwyższy odsetek pracujących zawodowo kobiet zarejestrowano wśród samotnych matek z dziećmi, co druga z nich pracowała w niedziele lub święta w godz. 9.00–17.00 oraz 18.00–19.00. Relatywnie wysoki udział wśród pracujących zawodowo kobiet w tym dniu odnotowano także w gospodarstwach domowych bez dzieci oraz w gospodarstwach jednoosobowych (oprócz emerytek i rencistek).

Rysunek 2. Dobowy rytm pracy zawodowej kobiet według typu gospodarstwa domowego – odsetek kobiet w wieku 15 lat lub więcej wykonujących pracę zawodową
 Figure 2. 24-hour rhythm of paid job for females aged 15 years and more – percentage of women performing paid job



Źródło: obliczenia własne na podstawie danych z Budżetu czasu ludności 2013.

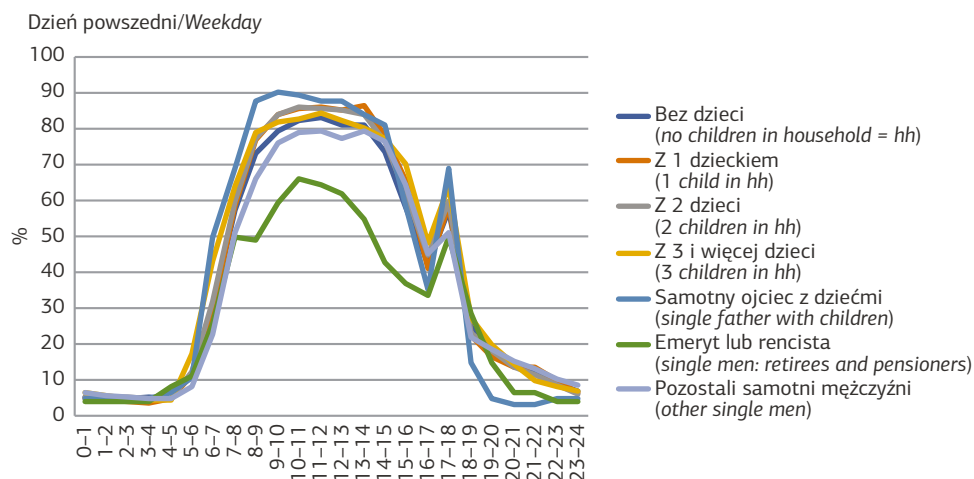
Source: own estimations based on Time Use Survey 2013 Database.

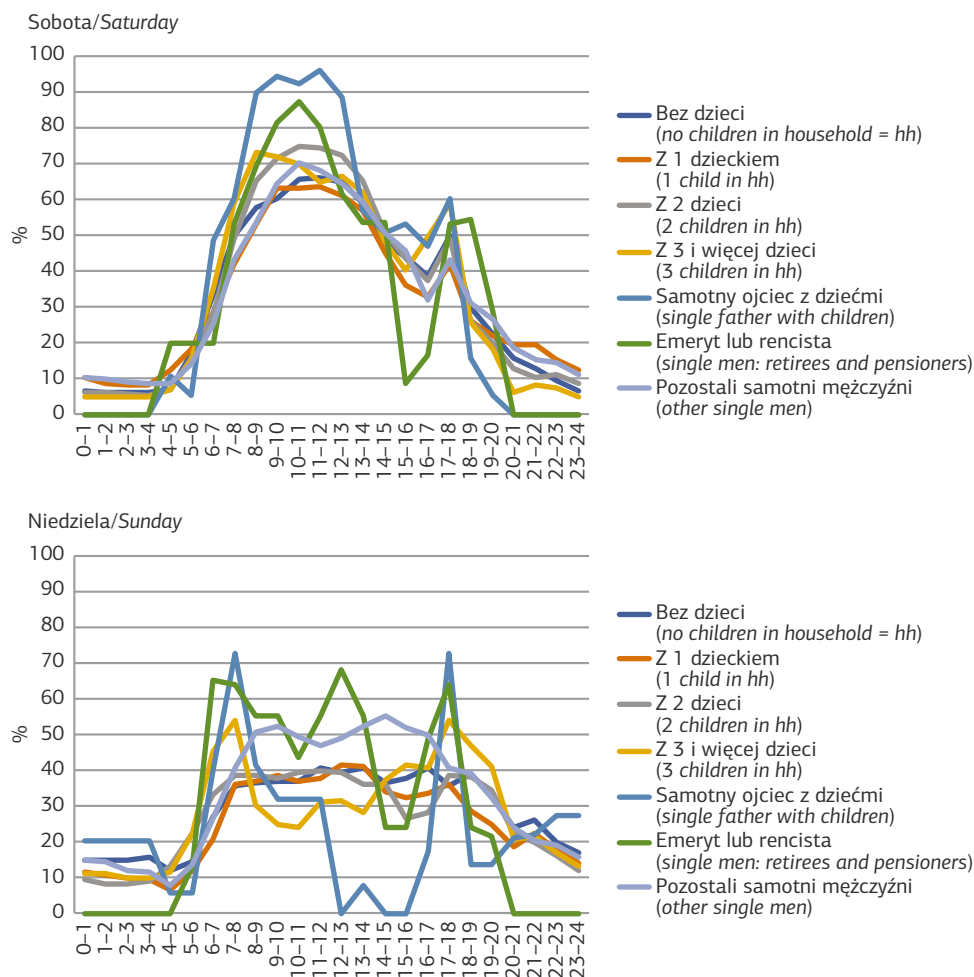
Zróżnicowanie odsetka mężczyzn wykonujących pracę zawodową w ciągu doby jest mniejsze niż wśród kobiet. W dzień powszedni, od poniedziałku do piątku, ojcowie z gospodarstw domowych z 3 i więcej dzieci rozpoczynali pracę wcześniej od mężczyzn z pozostałych gospodarstw domowych, tj. ok. godz. 5.00–6.00. Wyniki te potwierdzają, że ojcowie z dużych rodzin, na których spoczywa presja i obowiązek uzyskiwania dochodu będącego głównym, a niejednokrotnie jedynym źródłem dochodów, pracowali dłużej od pozostałych mężczyzn. Jednak najwyższy odsetek aktywnych zawodowo mężczyzn w godz. 6.00–13.00 charakteryzował samotnych ojców z dziećmi. Rozpoczynali oni pracę zawodową ok. pół godziny później od innych mężczyzn. Najślabsze zaangażowanie zawodowe wykazywali emeryci i renciści z jednoosobowych gospodarstw, jednak odsetek pracujących wśród nich był wyższy w porównaniu do odsetka pracujących zawodowo emerytek i rencistek z jednoosobowych gospodarstw (rysunek 3).

Dziwiciu spośród dziesięciu ojców samotnie wychowujących dzieci pracowało zawodowo w soboty w godz. 8.00–13.00. Co najmniej połowa z nich pracowała również od godz. 6.00–8.00 oraz do godz. 13.00–18.00.

Rysunek 3. Dobowy rytm pracy zawodowej mężczyzn według typu gospodarstwa domowego – odsetek mężczyzn w wieku 15 lat lub więcej wykonujących pracę zawodową

Figure 3. 24-hour rhythm of paid job for males aged 15 years and more by type of household – percentage of men performing paid job





Źródło: obliczenia własne na podstawie danych z Budżetu czasu ludności 2013.

Source: own estimations based on Time Use Survey 2013 Database.

Wysoki odsetek mężczyzn pracujących w soboty odnotowano także wśród emerytów i rencistów z jednoosobowych gospodarstw. Co drugi emeryt lub rencista pracował w godz. 7.00–15.00 oraz 17.00–19.00, w godz. 9.00–12.00 zaś pracę zawodową wykonywało ośmiu na dziesięciu mężczyzn z tych gospodarstw domowych. Nie pracowali oni natomiast w godz. 20.00–4.00. Mężczyźni z gospodarstw domowych bez dzieci, a także ojcowie 1, 2, 3 i więcej dzieci oraz mężczyźni z gospodarstw jednoosobowych (oprócz emerytów i rencistów) mieli podobny rytm pracy zawodowej, przy czym wyższy odsetek mężczyzn z co najmniej dwojgiem dzieci rozpoczynał pracę zawodową wcześniej od mężczyzn z pozostałych gospodarstw domowych.

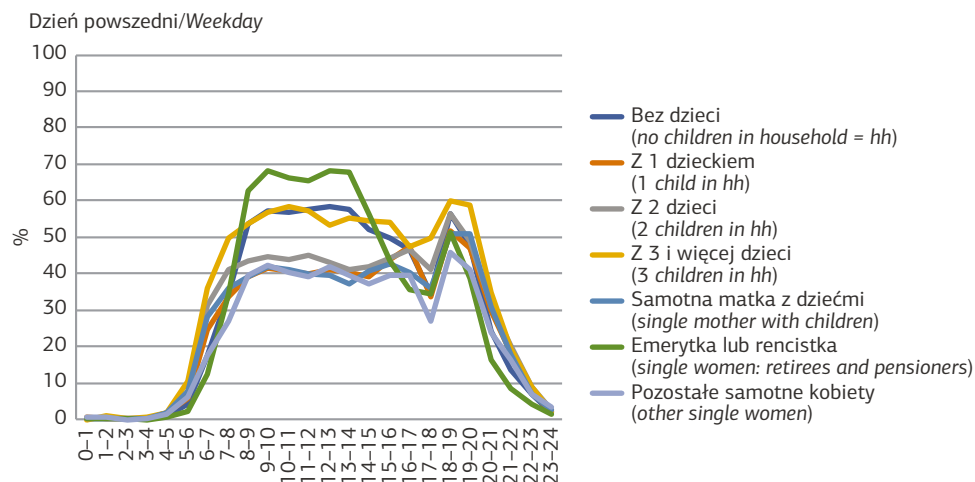
W niedziele odsetek pracujących mężczyzn był zdecydowanie niższy niż w pozostałe dni tygodnia. Rytm pracy zawodowej zmieniał się skokowo we wszystkich gospodarstwach domowych i był zależny od rozkładu czasu przeznaczanego również na inne czynności, w tym: potrzeby fizjologiczne, zajęcia i prace domowe, życie towarzyskie i rozrywki, zamięłowania osobiste, uczestnictwo w sporcie i rekreacji, korzystanie ze środków masowego przekazu czy praktyki religijne, w tym zwłaszcza udział w mszy. Najwyższy odsetek pracujących zawodowo mężczyzn odnotowano wśród samotnych ojców z dziećmi: siedmiu z dziesięciu było aktywnych w godz. 7.00–8.00 oraz 17.00–18.00. Emeryci i renciści wykonywali pracę zawodową w niedzielę w godzinach porannych ok. 6.00–8.00, południowych w godz. 12.00–14.00 oraz wieczornych ok. godz. 17.00–18.00. Co drugi mężczyzna z gospodarstwa jednoosobowego (oprócz emerytów i rencistów) pracował zawodowo w godz. 8.00–17.00.

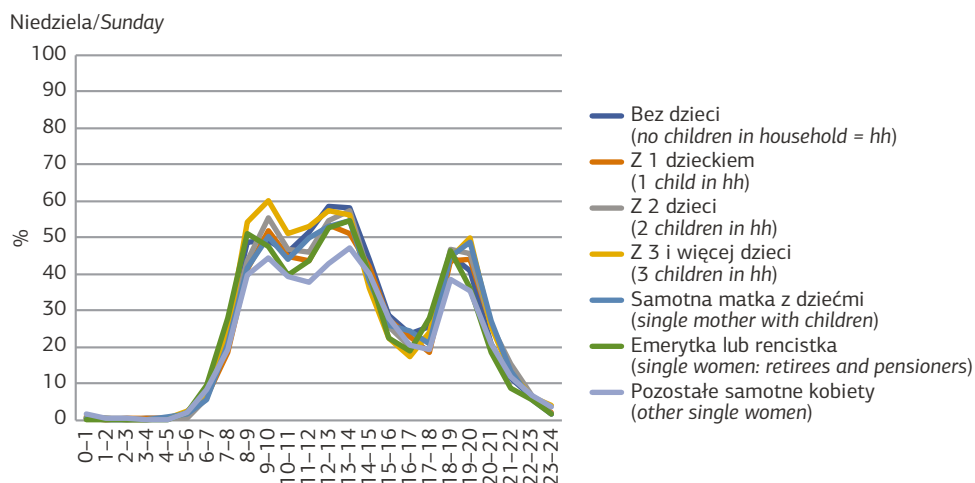
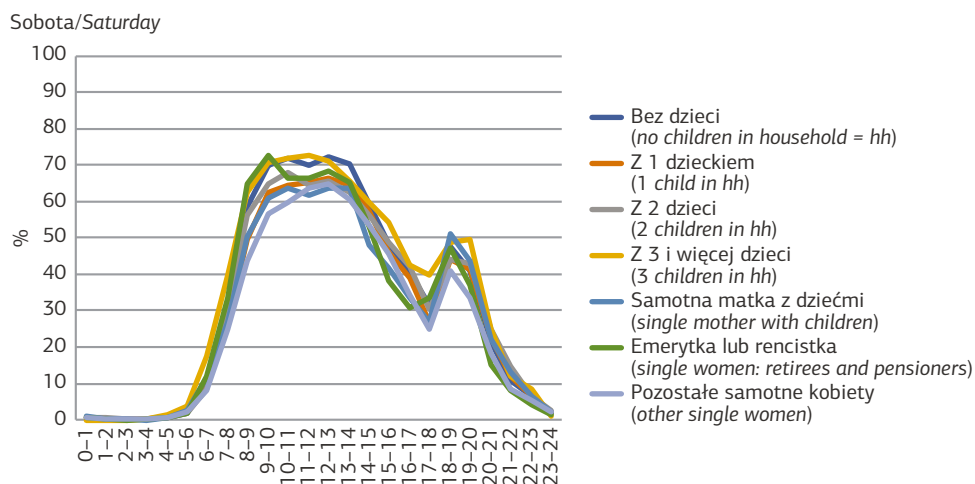
Praca domowa – rytm dobowy według płci i typu gospodarstwa domowego

W przyjętej klasyfikacji gospodarstw domowych według głównego źródła utrzymania i typu biologicznego rodziny dostrzeżono istotne różnice w zaangażowaniu kobiet i mężczyzn wykonujących prace i zajęcia domowe w ciągu doby (rysunki 4 i 5).

Rysunek 4. Dobowy rytm pracy domowej wykonywanej przez kobiety według typu gospodarstwa domowego – odsetek kobiet wykonujących pracę domową

Figure 4. 24-hour rhythm of household work for females by type of household – percentage of women performing paid job





Źródło: obliczenia własne na podstawie danych z *Budżetu czasu ludności 2013*.

Source: own estimations based on *Time Use Survey 2013 Database*.

W dni powszednie najwyższy odsetek kobiet realizujących domowe obowiązki odnotowano w gospodarstwach jednoosobowych tworzonych przez emerytki i rencistki, w gospodarstwach z 3 i więcej dziećmi oraz w gospodarstwach bez dzieci (rysunek 4). Kobiety z tych gospodarstw domowych wyróżniał porównywalny względem siebie wysoki udział w sprawowaniu zajęć domowych, natomiast różniła je pora, w której realizowano poszczególne czynności. Ponad 68% emerytek i rencistek wykonywało prace domowe w godz. 8.00–15.00. Może to wskazywać, że ta grupa kobiet realizowała prace domowe nie tylko we własnym gospodarstwie domowym, ale także pracowała na rzecz innego gospodarstwa domowego, np. sprawując opiekę nad wnukami. Ponad

połowa kobiet w gospodarstwach bez dzieci wykonywała zajęcia domowe w godz. 8.00–16.00. Najbardziej równomierne zaangażowanie w prace domowe charakteryzowało kobiety w gospodarstwach domowych z 3 i więcej dzieci. Co druga kobieta z tego gospodarstwa wypełniała domowe obowiązki od godz. 7.00–16.30, a następnie od ok. godz. 17.00–21.00, natomiast w godz. 18.00–20.00 czyniło to około 60% kobiet. W godzinach późno popołudniowych kobiety z tych gospodarstw zwykle przygotowywały posiłki, pomagały dzieciom w nauce lub wykonywały inne czynności domowe, np. związane z utrzymaniem porządku.

Kobiety z gospodarstw domowych z 1 lub 2 dzieci, samotne matki z dziećmi oraz pozostałe kobiety z gospodarstw jednoosobowych (bez emerytek i rencistek) charakteryzował podobny dobowy rytm wykonywania prac domowych. Najwyższy odsetek kobiet wypełniających prace domowe, w tym przygotowywanie, spożywanie i sprzątanie po posiłkach, zaobserwowano w godz. 18.00–19.00 niezależnie od typu społeczno-ekonomicznego gospodarstwa domowego.

W soboty i niedziele dobowy rytm pracy domowej kobiet był podobny we wszystkich typach biologicznych gospodarstw domowych. W soboty co najmniej sześć z dziesięciu kobiet wykonywało prace domowe w godz. 7.00–15.00. Mniejszy odsetek kobiet realizujących domowe obowiązki zaobserwowano wśród kobiet z 1 dzieckiem, samotnych matek z dziećmi oraz kobiet z gospodarstw jednoosobowych (oprócz emerytek i rencistek). Niższy odsetek kobiet w tych gospodarstwach wykonujących prace domowe w soboty świadczy o ich mniejszym obciążeniu domowymi obowiązkami lub jak w przypadku samotnych matek o możliwym zaangażowaniu w realizację poszczególnych prac domowych pozostałych członków gospodarstwa domowego, np. dzieci.

Obserwując rytm pracy domowej wykonywanej w ciągu doby przez mężczyzn, dostrzeżono, że najwyższy odsetek wyróżniał emerytów lub rencistów z jednoosobowych gospodarstw (rysunek 5). Mężczyźni w tych gospodarstwach najwięcej czasu potrzebowali na przygotowywanie posiłków. Znaczny udział w pracach domowych w ciągu dnia mieli również mężczyźni z gospodarstw domowych bez dzieci.

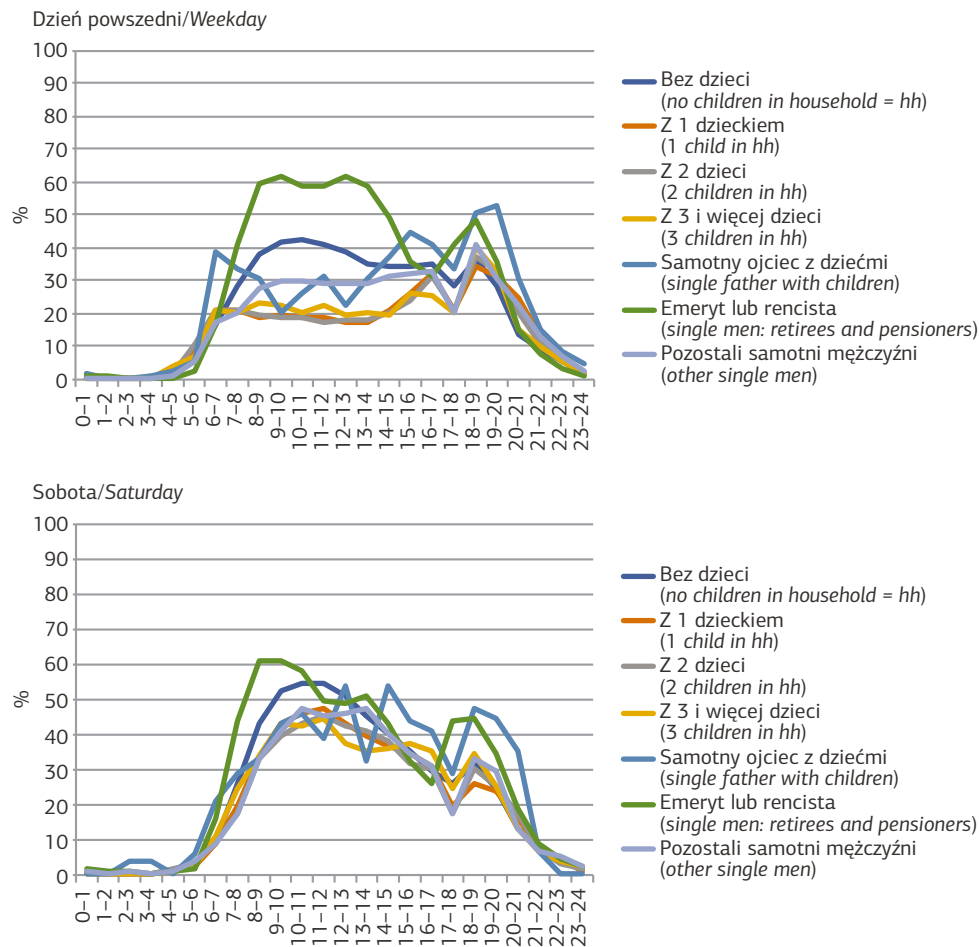
Dużą zmiennością w odsetku mężczyzn zaangażowanych w zajęcia domowe w ciągu doby wyróżniali się samotni ojcowie. Najwięcej z nich zajmowało się domem w godz. 6.00–7.00, 11.00–12.00, 15.00–16.00 oraz 18.00–20.00. Pory te są charakterystyczne dla pór przygotowania i spożywania posiłków, a także sprzątania ze stołu i zmywania naczyń po posiłkach oraz powrotów do domu, np. dzieci ze szkoły, przedszkola, innej placówki opiekuńczej lub wychowawczej.

Mężczyźni z pozostałych grup gospodarstw domowych z dziećmi wyróżniali się podobnym dobowym rytmem wykonywania pracy domowej. Wyższy odsetek zaangażowanych w prace domowe w ciągu doby odnotowano wśród mężczyzn

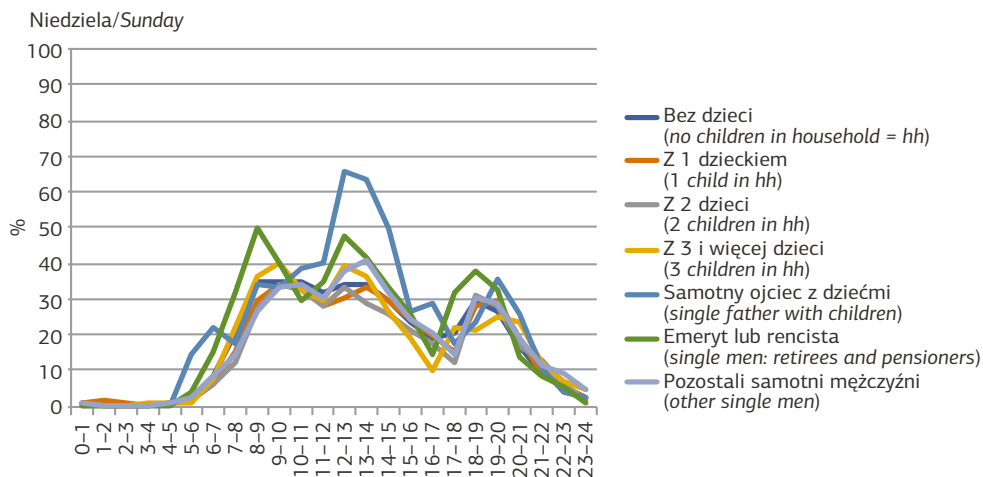
z gospodarstw jednoosobowych, odpowiedzialnych za realizację wszystkich prac domowych w swoim gospodarstwie.

Rysunek 5. Dobowy rytm pracy domowej wykonywanej przez mężczyzn według typu gospodarstwa domowego – odsetek mężczyzn wykonujących pracę domową

Figure 5. 24-hour rhythm of household work for males by type of household – percentage of men performing paid job



cd. rysunku 5



Źródło: obliczenia własne na podstawie danych z *Budżetu czasu ludności 2013*.

Source: own estimations based on *Time Use Survey 2013 Database*.

W soboty mężczyźni wykonywali prace domowe częściej niż w dni powszednie (od poniedziałku do piątku). Najczęściej podejmowali prace wymagające określonych umiejętności, m.in. w zakresie: drobnych napraw, konserwacji sprzętów gospodarstwa domowego lub pojazdów, sprzątnięcia podwórza wokół domu lub garażu, koszenia trawy. Sprzątnięcie w domu, pranie, gotowanie, zmywanie naczyń po posiłkach to prace oceniane jako monotonne i niewymagające kompetencji, w których mężczyźni zwykle rzadziej mają swój udział, zwłaszcza w gospodarstwach współdzielonych z kobietami. Mężczyźni w gospodarstwach domowych bez dzieci, samotni ojcowie z dziećmi czy emeryci lub renciści z gospodarstw jednoosobowych, nie mogą liczyć na wsparcie innych domowników, częściej od pozostałych mężczyzn zajmowali się przygotowaniem posiłków, sprzątnięciem czy utrzymaniem odzieży (pranie, prasowanie). Przeznaczali na realizację tych czynności więcej czasu w porównaniu do mężczyzn będących członkami innych gospodarstw domowych.

W niedziele odsetek mężczyzn wykonujących prace domowe nadal był wyższy niż w dzień powszedni, ale niższy niż w soboty. Charakteryzuje się on wyraźnymi wahaniami w ciągu doby. Pory dnia, w których zaobserwowano najwyższą dobową aktywność w wykonywaniu prac domowych przez mężczyzn, były zbliżone z porami przygotowywania, spożywania i sprzątnięcia po posiłkach, tj. w godzinach porannych 8.00–9.00, południowych i popołudniowych 12.00–14.00 oraz wieczorowych 18.00–20.00. Ojcowie z dziećmi oraz emeryci i renciści z gospodarstw jednoosobowych, a także mężczyźni z gospodarstw bez dzieci rozpoczynali wykonywanie tych prac ok. godzinę wcześniej od pozostałych mężczyzn.

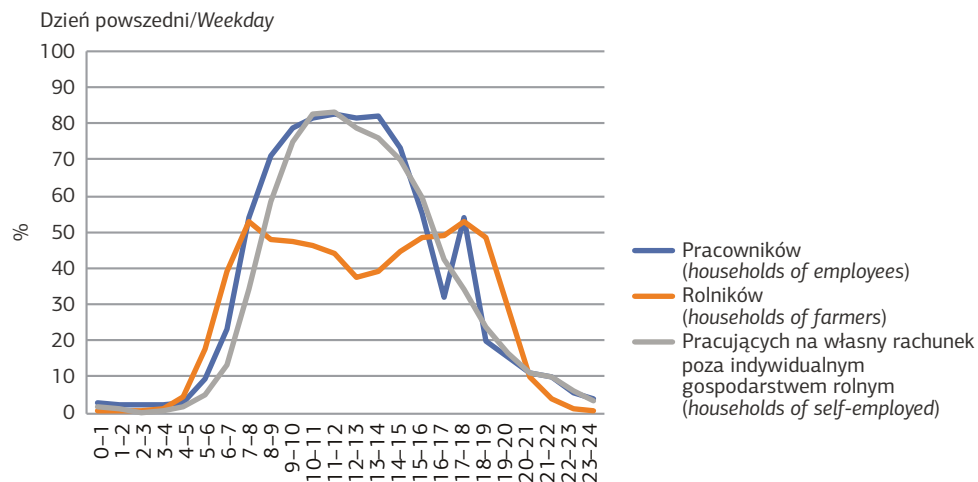
Praca zawodowa – dobowy rytm według płci i grupy społeczno-ekonomicznej gospodarstwa domowego

Od poniedziałku do piątku, w gospodarstwach domowych, w których przeważającym źródłem utrzymania był dochód z pracy najemnej, co druga kobieta pracowała zawodowo między godz. 7.00–16.00, ponad połowa mężczyzn zaś pracowała w godz. 6.00–18.00 (rysunki 6 i 7).

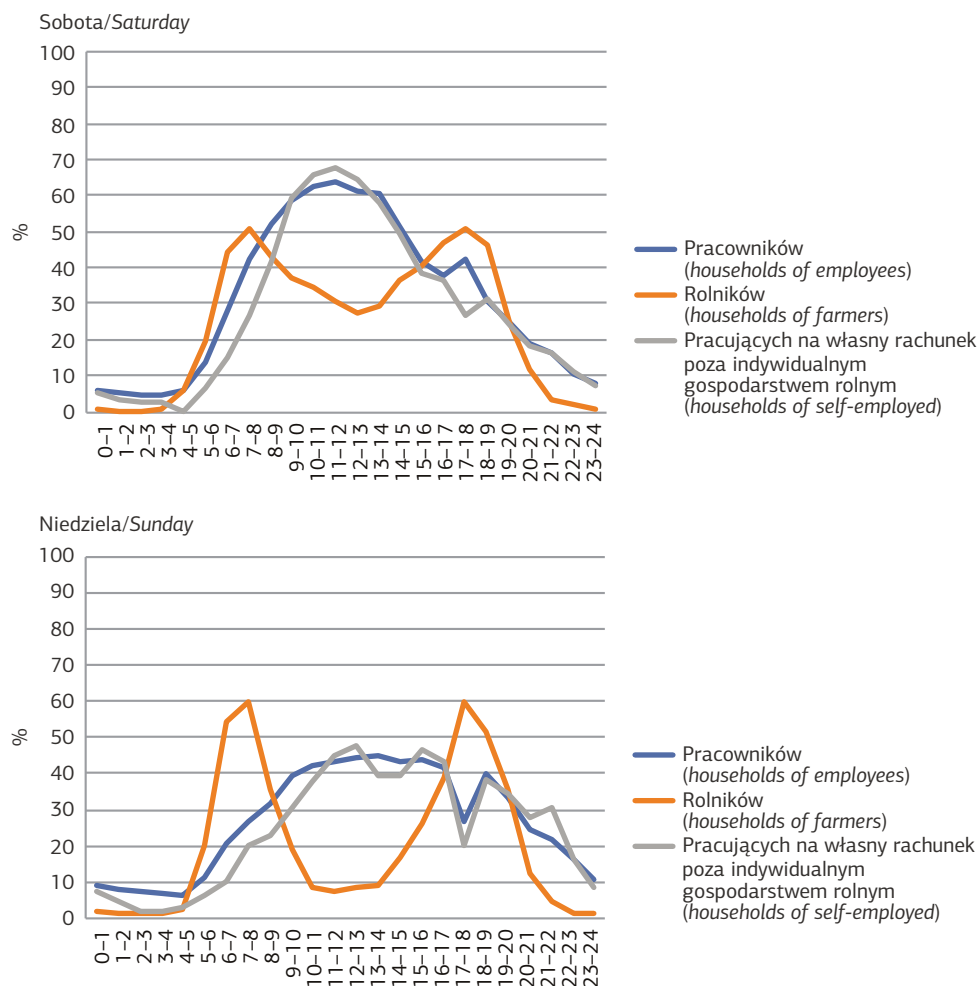
Dobowy rytm kobiet pracowników i pracujących na własny rachunek w godz. 7.00–15.00 jest zbliżony (rysunek 6). W tym czasie pracowało co najmniej sześć spośród dziesięciu kobiet na stanowiskach pracowniczych oraz ponad połowa kobiet pracujących na własny rachunek poza indywidualnym gospodarstwem rolnym. W tym odsetek pracujących najemnie kobiet wahał się w przedziale 50–80%, a pracujących na własny rachunek poza indywidualnym gospodarstwem rolnym między 30% a 80%.

Rysunek 6. Dobowy rytm pracy zawodowej kobiet – odsetek kobiet wykonujących pracę zawodową według grupy społeczno-ekonomicznej gospodarstwa domowego

Figure 6. 24-hour rhythm of paid job for females – percentage of women performing paid job by socio-economic group of household



cd. rysunku 6

Źródło: obliczenia własne na podstawie danych z *Budżetu czasu ludności 2013*.Source: own estimations based on *Time Use Survey 2013 Database*.

Kobiety wykonujące wolny zawód rozpoczynały pracę zawodową najpóźniej spośród badanych kobiet, między innymi ze względu na większą elastyczność czasu pracy. Przeważająca większość kobiet pracowników wykonywała obowiązki zawodowe w godz. 8.00–15.00, a kobiety pracujące na własny rachunek w godz. 9.00–15.00. Prawie co druga kobieta zatrudniona w rolnictwie wykonywała pracę zawodową w godz. 7.00–20.00. Tak duża rozpiętość czasu pracy wynika ze specyfiki i rodzaju pracy. Wśród kobiet rolników najwyższy odsetek pracujących zawodowo zarejestrowano w godz. 7.00–8.00 oraz 17.00–18.00, czyli w porach codziennych, rutynowych prac realizowanych w gospodarstwie rolnym, np. w zakresie chowu zwierząt.

W soboty zaangażowanie zawodowe kobiet pracujących najemnie i na własny rachunek miało podobny rytm jak w dni powszednie, jednak najwyższe wartości odsetka pracujących to około 60% dla pracownic najemnych i prawie 70% dla kobiet prowadzących własną działalność gospodarczą lub wykonujących wolny zawód. Mniejsze zaangażowanie w pracę wykazywały kobiety zatrudnione w rolnictwie, rozkład odsetka pracujących zawodowo był podobny jak w dzień powszedni, choć z wyraźniej zaznaczonymi wyższymi lokalnymi wartościami maksymalnymi w godz. 6.00–8.00 oraz 16.00–19.00.

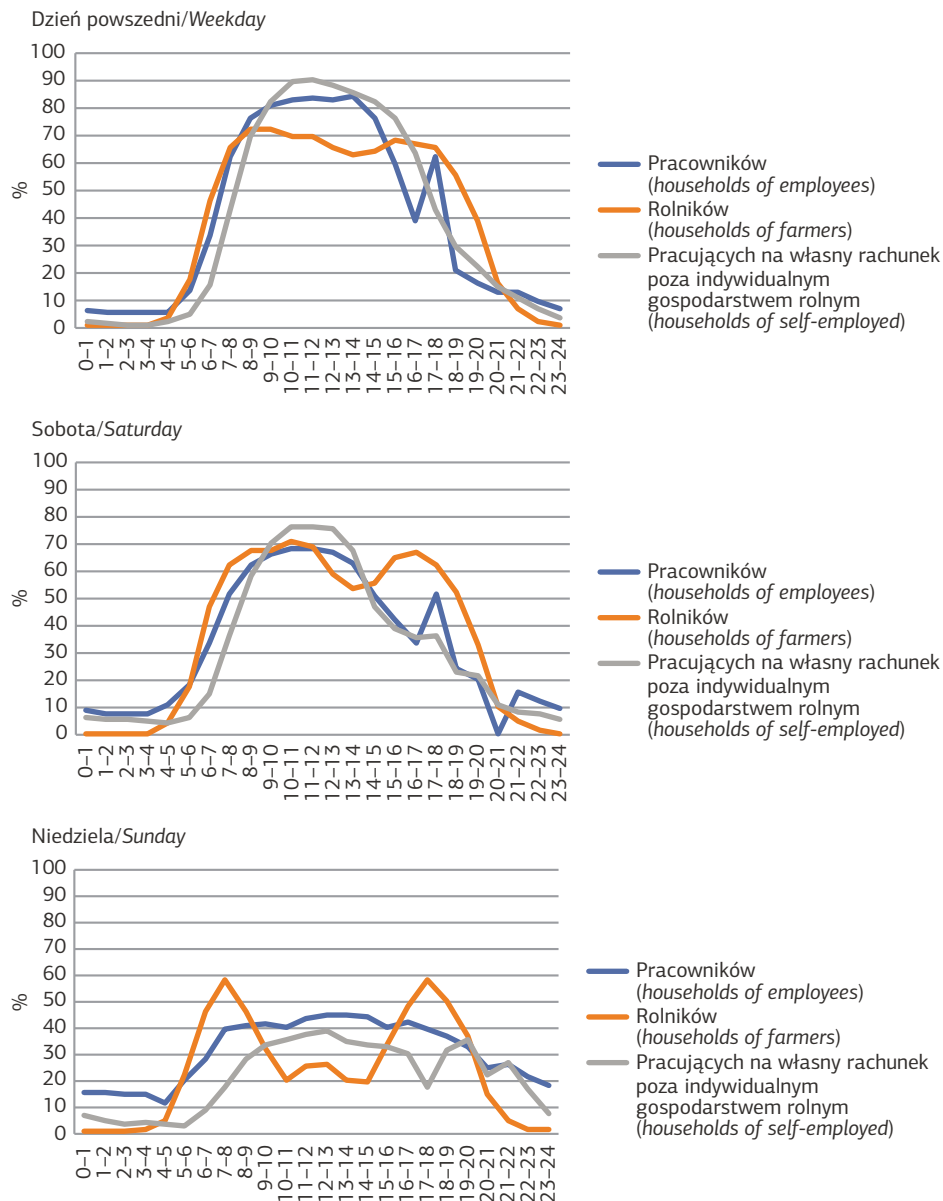
W niedziele kobiety zatrudnione na etacie oraz kobiety pracujące na własny rachunek poza indywidualnym gospodarstwem rolnym pracowały znacznie rzadziej, rozkład odsetka pracujących był bardziej spłaszczony, nie przekraczał 50%. Natomiast kobiety pracujące w rolnictwie w podobnym stopniu jak w sobotę były zaangażowane w pracę w gospodarstwie rolnym w godz. 6.00–8.00 oraz 16.00–19.00, a wyraźnie mniej niż w sobotę angażowały się w pozostałym czasie. W godz. 10.00–14.00 praktycznie nie wykonywały one żadnej pracy zawodowej, lecz przeznaczały ten czas wyłącznie na praktyki i działalność religijną, np. udział w mszy, prace domowe, np. przygotowywanie obiadu, sprzątanie po obiedzie lub spędzały czas z rodziną.

W badaniu budżetu czasu ludności niezależnie od typu gospodarstwa domowego odnotowano wyższy odsetek mężczyzn niż kobiet pracujących zawodowo w dzień powszedni, jak i w pozostałe dni tygodnia (rysunek 7). Najbardziej popularną porą wykonywania pracy zawodowej przez mężczyzn zatrudnionych na etacie były godz. 7.00–15.00, kiedy to odsetek pracujących wahał się od 40% do nieco ponad 80%. Spadek odsetka pracujących najemnie w godz. 16.00–17.00 wskazuje na czas powrotu z pracy do domu lub przerwę w pracy. Ponowny znaczący wzrost tego odsetka w godz. 17.00–18.00 może świadczyć o wykonywaniu dodatkowej pracy, rozpoczynaniu pracy na drugą zmianę lub realizowaniu zadań niedokończonych w pracy, ale wykonywanych w domu. Wśród mężczyzn wykonujących wolny zawód osiem na dziesięć realizował czynności zawodowe w godz. 9.00–15.00. Najbardziej równomierny rozkład odsetka pracujących zawodowo zaobserwowano wśród rolników, co go zdecydowanie odróżnia od rozkładu odsetka pracujących w rolnictwie kobiet. W godz. 7.00–19.00 co najmniej sześciu z dziesięciu rolników wykonywało swe zawodowe obowiązki.

W soboty zaobserwowano mniejsze różnice odsetka aktywnych zawodowo mężczyzn według wyróżnionych grup. Ponad połowa rolników wykonywała pracę zawodową. W godz. 6.00–19.00 odsetek pracujących rolników wahał się od 40% do nieco ponad 60%. Odsetek pracujących najemnie w soboty był nieco niższy niż w dzień powszedni i mieścił się między 45–60% w godz. 7.00–15.00. Nieco bardziej zaangażowani w pracę byli mężczyźni wykonujący wolny zawód, przy czym dotyczyło to godz. 9.00–14.00.

Rysunek 7. Dobowy rytm pracy zawodowej mężczyzn – odsetek mężczyzn wykonujących pracę zawodową według grupy społeczno-ekonomicznej gospodarstwa domowego

Figure 7. 24-hour rhythm of paid job for males – percentage of men performing paid job by socio-economic group of household



Źródło: obliczenia własne na podstawie danych z Budżetu czasu ludności 2013.
 Source: own estimations based on Time Use Survey 2013 Database.

Zdecydowanie największe różnice w odsetku pracujących zawodowo mężczyzn między wyróżnionymi grupami pracowniczymi zarejestrowano w niedzielę. Mężczyźni rolnicy, podobnie jak kobiety z tej grupy, charakteryzowali się niższą od pozostałych grup aktywnością, która ograniczała się głównie do pracy podejmowanej w godz. 6.00–9.00 oraz 16.00–18.00. W tym czasie odsetek pracujących był wyraźnie wyższy. Pracujący na własny rachunek rzadziej niż pracownicy najemni podejmowali swe obowiązki zawodowe.

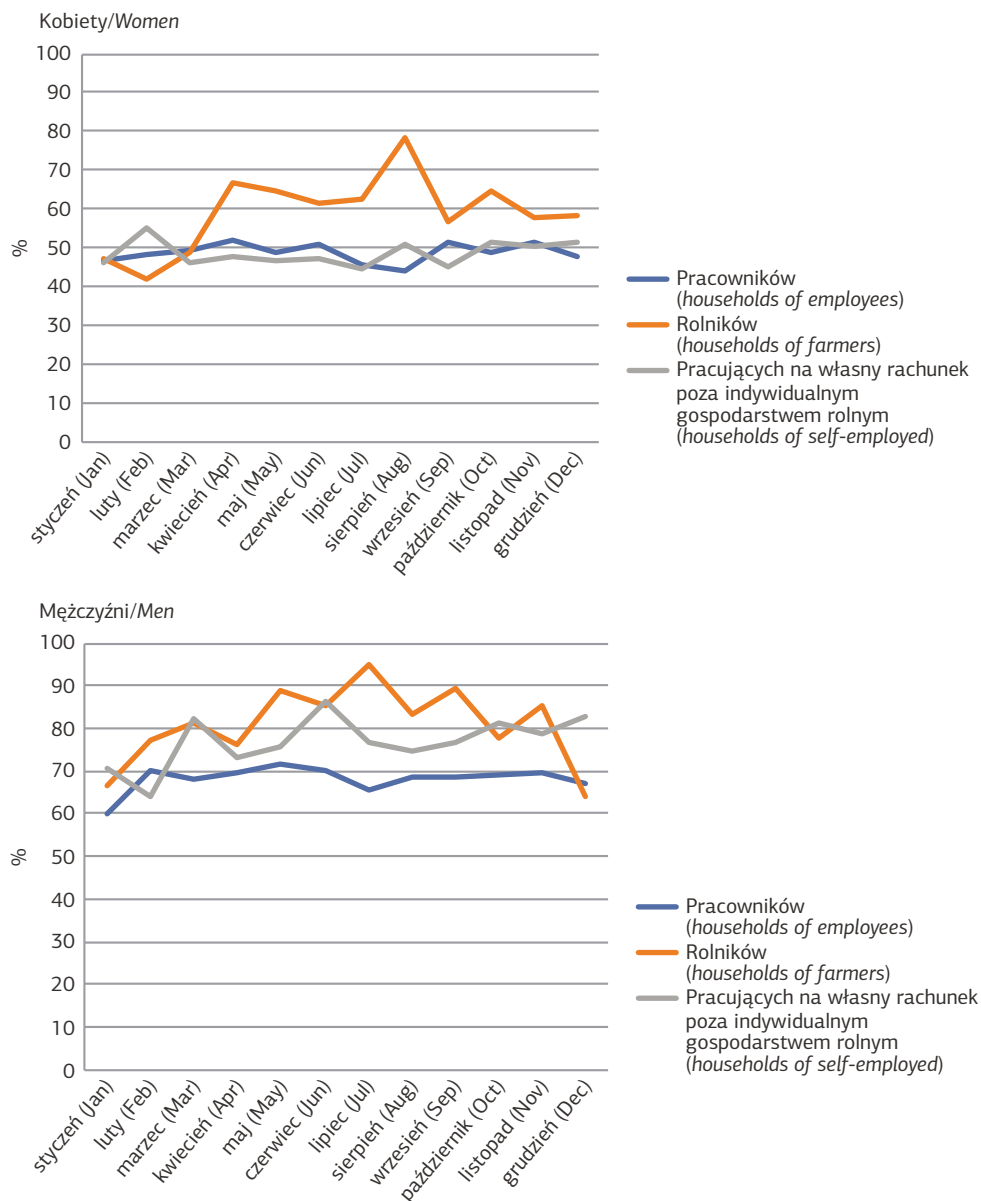
Praca zawodowa według płci i grupy społeczno-ekonomicznej gospodarstwa domowego w ujęciu miesięcznym

Miesięczny rytm pracy zawodowej jest bardziej zróżnicowany wśród mężczyzn niż kobiet (rysunek 8). Kobiety pracujące na etacie, podobnie jak kobiety wykonujące wolny zawód przez cały rok, wykazywały podobne zaangażowanie – odsetek pracujących oscylował wokół 50%. Nieco niższe wartości odsetka zaobserwowano w lipcu i sierpniu wśród pracujących najemnie oraz w lipcu i wrześniu wśród pracujących na własny rachunek poza indywidualnym gospodarstwem rolnym. Może to wynikać z korzystania z urlopu wypoczynkowego kobiet pracujących na etacie, a kobiety wykonujące wolny zawód mogą bardziej elastycznie regulować swoje zawodowe zobowiązania i korzystać z urlopu również we wrześniu. Najwyższy odsetek kobiet pracujących zawodowo w ujęciu poszczególnych miesięcy zarejestrowano wśród kobiet w rolnictwie. Odsetki pracujących wahały się od 40% w lutym (tylko w tym miesiącu ta wartość była najniższa dla wszystkich grup), poprzez około 60% w większości miesięcy, do prawie 80% w sierpniu. Ten rozkład wynika ze specyfiki pracy w rolnictwie.

Zaangażowanie w pracę zawodową mężczyzn w ujęciu miesięcznym różniło się bardziej między poszczególnymi grupami pracowniczymi niż dla kobiet. Najbardziej zróżnicowany według miesięcy był odsetek pracujących rolników. Jego najwyższe wartości zarejestrowano w maju, lipcu, wrześniu i listopadzie. Były to miesiące odmienne od tych, w których wystąpiło większe zaangażowanie kobiet pracujących w rolnictwie. Może to świadczyć o różnych funkcjach pełnionych przez kobiety i mężczyzn w gospodarstwie rolnym, ale też o rodzaju wykonywanej pracy i odmiennej specyfice działań realizowanych w zależności od płci.

Rysunek 8. Rytm pracy zawodowej w ujęciu miesięcznym według grupy społeczno-
-ekonomicznej gospodarstwa domowego i płci – odsetek osób
wykonujących pracę zawodową w poszczególnych miesiącach w 2013 r.

Figure 8. Monthly rhythm of paid job by socio-economic group of household and sex
– percentage of persons performing paid job in 2013



Źródło: obliczenia własne na podstawie danych z Budżetu czasu ludności 2013.

Source: own estimations based on Time Use Survey 2013 Database.

Relatywnie nieregularny rytm pracy zawodowej w ciągu roku wyróżniał mężczyzn wykonujących wolny zawód. Najwyższy odsetek pracujących odnotowano w czerwcu, stosunkowo wysokie wartości odsetka zarejestrowano również w marcu, październiku i grudniu. Mężczyźni pracujący na własny rachunek poza indywidualnym gospodarstwem rolnym wykazywali najniższą aktywność zawodową w styczniu i lutym, kiedy jest odnotowywane najmniejsze zapotrzebowanie na pracowników wykonujących prace sezonowe, oraz w lipcu i we wrześniu, a więc w okresie wakacyjno-urlopowym.

Rozkład odsetka pracujących najemnie mężczyzn według miesięcy był prawie równomierny, utrzymując się na niemal stałym poziomie około 70%.

Podsumowanie

Na podstawie analizy podziału obowiązków domowych i rozkładu czasu pracy zawodowej kobiet i mężczyzn potwierdzono, że podobne zaangażowanie kobiet i mężczyzn na rynku pracy, mierzone odsetkiem wykonujących pracę odpłatną w trakcie doby, współwystępuje z asymetrią według płci w wykonywaniu zajęć domowych. To nierównomierne obciążenie nieodpłatną pracą domową dotyczy zarówno gospodarstw pracowników, pracujących na rachunek własny poza rolnictwem, jak i gospodarstw rolników. Wpływają na to uwarunkowania kulturowe, tradycja i role społeczne pełnione przez poszczególne osoby w gospodarstwie domowym w celu realizacji podstawowych funkcji rodziny i gospodarstwa domowego. Jednym z podstawowych zadań jest wykonywanie czynności opiekuńczych nad dziećmi, a także zapewnienie wsparcia oraz świadczenie pomocy osobom dorosłym (starszym lub niepełnosprawnym), które są przypisywane kobietom.

Wyniki analizy sezonowości omawiane w artykule, a także wyniki innych analiz rozkładu czasu w gospodarstwach domowych w Polsce wskazują, że w latach 2004–2013 kobiety były bardziej niż mężczyźni obciążone domowymi obowiązkami. Jednak stopniowo zachodzą zmiany w tym obszarze, zwłaszcza wśród gospodarstw domowych z wyższym wykształceniem (por. GUS, 2016). W tych gospodarstwach mniejsza jest asymetria podziału obowiązków domowych. Dostrzega się również, że na wzrost odsetka mężczyzn wykonujących prace domowe w ciągu doby wpływ mają również zmieniające się wzorce kulturowe, np. popularnym i zgodnym z aktualnymi trendami stylu życia jest przygotowywanie posiłków we własnym domu także przez mężczyzn. Opieka nad dziećmi jest coraz częściej dzielona między rodziców. Coraz więcej prac domowych, w przeszłości przypisywanych wyłącznie kobietom, jest podejmowanych także przez mężczyzn. Świadczą o tym wyniki analiz danych

z kolejnych edycji ogólnopolskiego badania budżetów czasu przeprowadzone w Polsce w latach: 1968/1969, 1975/1976, 1984, 2003/2004 i 2013.

Cykliczność w rozkładzie pracy zawodowej zaobserwowano zwłaszcza wśród mężczyzn pracujących w rolnictwie, których praca jest zdeterminowana warunkami atmosferycznymi i porami roku, oraz wśród mężczyzn prowadzących własną działalność gospodarczą poza rolnictwem, wykonujących „wolny zawód”. Osoby prowadzące własną firmę dostosowują rytm pracy zawodowej do innych zobowiązań, w tym pracy domowej czy pełnionych ról społecznych. Osoby te zwykle nie mają obowiązku świadczenia pracy w określonych porach w ciągu doby. Analizy rozkładu czasu pracy zawodowej w badaniu budżetu czasu ludności wskazują, że w gospodarstwach domowych prowadzących działalność gospodarczą są obserwowane okresy wzmożonej aktywności zawodowej lub krótkotrwałe absencje czy zmniejszony nakład czasu pracy wynikający np. z przerwy świątecznej, ferii, wakacji lub urlopu.

Na podstawie uzyskanych wyników analizy rozdysponowania czasu przeznaczanego na realizację pracy domowej (nieodpłatnej) i zawodowej (odpłatnej) można opracować propozycje rozwiązań i udogodnień dla rodzin, np. w postaci elastycznych form zatrudnienia, elastycznego czasu pracy zawodowej umożliwiającego łączenie obowiązków zawodowych z realizacją innych funkcji w gospodarstwie domowym, m.in. opieki na dziećmi lub dorosłymi. Badanie sezonowości czynności wykonywanych przez członków gospodarstwa domowego pozwala także określić pory, w których występuje największe natężenie ruchu w określonej lokalizacji (przemieszczanie się do/z pracy, szkoły, uczelni itp.), co może być wykorzystane do efektywnego organizowania komunikacji publicznej (miejskiej i podmiejskiej) i krajowej sieci transportowej.

Bibliografia

- Baranowska, A. (2007a). *Poglądy i preferencje dotyczące ekonomicznych modeli rodziny*. W: *Aktywność zawodowa i edukacyjna a obowiązki rodzinne w Polsce w świetle badań empirycznych* (s. 404–422), I.E. Kotowska, U. Sztanderska, I. Wóycicka (red.). Warszawa: Wydawnictwo SCHOLAR.
- Baranowska, A. (2007b). *Decyzje prokreacyjne – preferencje a realizacja*. W: *Aktywność zawodowa i edukacyjna a obowiązki rodzinne w Polsce w świetle badań empirycznych* (s. 423–438), I.E. Kotowska, U. Sztanderska, I. Wóycicka (red.). Warszawa: Wydawnictwo SCHOLAR.
- Błaszczak-Przybycińska, I. (2006). Methodology and Empirical Results of Time Use Surveys in Poland, *Statistics in Transition*, Vol. 7, 6, s. 1345–1360.

- Błaszczak-Przybycińska, I. (2007). Estimation of Unpaid Work in Polish Household, *Statistics in Transition*, Vol. 8, s. 3, 547–561.
- Błaszczak-Przybycińska, I. (2008). *Produkcja gospodarstw domowych jako czynnik dochodotwórczy*. Warszawa: Oficyna Wydawnicza SGH.
- Błaszczak-Przybycińska, I., Marszałek, M. (2015). Wycena wartości pracy własnej gospodarstw domowych na podstawie badania budżetu czasu. *Budżet czasu ludności 2013 cz. I*, Warszawa: ZWS.
- Błaszczak-Przybycińska, I., Marszałek, M. (2019). Satellite account of household production. Methodological remarks and results for Poland, *Econometrics*, 23(1), s. 61–76.
- Bobrowicz, B. (2007). *Alokacja czasu: praca zawodowa i edukacja versus funkcje opiekuńcze i prace domowe*. W: *Aktywność zawodowa i edukacyjna a obowiązki rodzinne w Polsce w świetle badań empirycznych* (s. 81–131), I.E. Kotowska, U. Sztanderska, I. Wóycicka (red.). Warszawa: Wydawnictwo SCHOLAR.
- Duch-Krzysztożek, D. (2007). *Kto rządzi w rodzinie. Socjologiczna analiza relacji w małżeństwie*. Warszawa: Wydawnictwo IFiS PAN.
- Duran, M.A.H. (2007). *The satellite account for unpaid work in the Community of Madrid. La Suma de Todos*. Madrid: Comunidad de Madrid.
- Eurostat (2009). Harmonised European Time Use Survey – 2008 Guidelines, *Methodologies and Working papers*, <http://ec.europa.eu/eurostat/ramon/statmanuals/files/KS-RA-08-014-EN.pdf> (dostęp: 05.11.2019).
- Esping-Andersen, G. (2009). *The Incomplete Revolution. Adapting to Women's New Roles*. Cambridge: Polity Press.
- Ertugrul-Yilmazer, I. (2006). Unequal Division of Unpaid Work in Turkey: Evidence from Time-Use Survey, *Journal of Social Policy Conferences*, 70(1), s. 55–80.
- Franco, A., Winqvist, K. (2002). Women and men reconciling work and family life, *Statistics in Focus, Population and Social Conditions, Theme 3–9/2002*, Eurostat.
- Fraumeni, B.M. (2012). Human Capital Productivity: A New Concept for Productivity Analysis, *International Productivity Monitor*, 24, s. 20–26.
- Goldschmidt-Clermont, L. (1993). Monetary value of non-market productive time. Methodological Considerations, *The Review of Income and Wealth*, 4, s. 419–433.
- GUS (2011). *Metodologia badań budżetów gospodarstw domowych, Zeszyty Metodyczne i Klasyfikacje*. Warszawa: ZWS GUS.
- GUS (2015). *Budżet czasu ludności 2013 cz. I*. Warszawa: ZWS GUS.
- GUS (2016). *Budżet czasu ludności 2013 cz. II*. Warszawa: ZWS GUS.
- Hawrylyshyn, O. (1976). The value of household services: a survey of empirical estimates, *The Review of Income and Wealth*, 22, s. 101–131.
- Hawrylyshyn, O. (1977). Towards a Definition of Non-Market Activities, *The Review of Income and Wealth*, 23(1), s. 79–96.
- Hochschild, A. (1997). *The Time Bind*. New York: Henry Holt.
- Hochschild, A., Machung, A. (1989). *The Second Shift*. New York: Viking.

- Holloway, S., Short, S., Tamplin, S. (2002). *Household Satellite Account (experimental) methodology*. UK: Office for National Statistics, <http://www.ons.gov.uk/ons/guidemethod/method-quality/specific/social-and-welfare-methodology/household-satelliteaccount/index.html> (dostęp: 05.11.2019).
- Ironmonger, D., Soupourmas, F. (2009). Estimating household production outputs with time use episode data, *eIJTUR*, 6(2), s. 240–268.
- Kotowska, I.E. (2009). *Zmiany modelu rodziny a zmiany aktywności zawodowej kobiet w Europie*. W: *Strukturalne i kulturowe uwarunkowania aktywności zawodowej kobiet w Polsce* (s. 15–56), I.E. Kotowska (red.). Warszawa: Wydawnictwo Naukowe SCHOLAR.
- Kotowska, I.E., Sztanderska, U., Wóycicka I. (red.). (2017). *Aktywność zawodowa i edukacyjna a obowiązki rodzinne w Polsce w świetle badań empirycznych*. Warszawa: Wydawnictwo SCHOLAR.
- Leira, A. (2002). *Working Parents and the Welfare State. Family Change and Policy Reform in Scandinavia*. Cambridge University Press.
- Marszałek, M. (2015). *Rachunek produkcji domowej w Polsce w koncepcji systemu statystyki społecznej*. Warszawa: Oficyna Wydawnicza SGH.
- Marszałek, M. (2016). *Rytm zajęć w budżecie czasu*. W: *Budżet czasu ludności 2013 cz. II*. Warszawa: ZWS GUS.
- Matysiak, A. (2005). The sharing of professional and household duties between Polish couples – preferences and actual choices, *Studia Demograficzne*, 1(147), s. 122–154.
- Matysiak, A. (2007). *Organizacja czasu pracy i opieki*. W: *Aktywność zawodowa i edukacyjna a obowiązki rodzinne w Polsce w świetle badań empirycznych* (s. 345–380), I.E. Kotowska, U. Sztanderska, I. Wóycicka (red.). Warszawa: Wydawnictwo SCHOLAR.
- Muszyńska, M. (2003). Zróżnicowanie modeli rodziny w krajach europejskich w kontekście statusu kobiety w społeczeństwie, *Studia Demograficzne*, nr 2(144), s. 55–77.
- Poissonnier, A., Roy, D. (2013). *Household Satellite Account for France in 2010. Methodological issues on the assessment of domestic production*. France: Institut National de la Statistique et des Études Économiques.
- Reid, M. (1934). *Economics of Household Production*. New York: Wiley.
- Szép, K. (2003). *Összefoglalás helyett – A nemzeti számlákban nem kimutatott háztartási termelési számlája és a jövébeli feladatok, A háztartási termelés értéke a mai Magyarországon*. Budapest: Hungarian Central Statistical Office.
- Titkow, A., Duch-Krzysztosek, D., Budrowska, B. (2013). *Nieodpłatna praca kobiet. Mity, realia, perspektywy*. Warszawa: Wydawnictwo IFiS PAN.
- UNECE (2010). *Developing Gender Statistics: A Practical Tool*. Geneva.
- Varjonen, J., Aalto, K. (2006). *Household Production and Consumption in Finland 2001. Household Satellite Account. Statistics Finland*. Helsinki.
- Varjonen, J., Aalto K. (2013). *Households' unpaid production and change 2001–2009*, Working Papers, 145. Helsinki: National Consumer Research Centre.

- Varjonen, J., Hamunen, E. (1999). *Proposal for a Satellite Account of Household Production. Agenda Item 1*. Statistics Finland. Paris: OECD Meeting of National Accounts Experts.
- Varjonen, J., Hamunen, E., Soinnie K., (2014). *Satellite Accounts on Household Production: Eurostat Methodology and Experiences to Apply It*. Working Papers 1/2014, <http://www.iariw.org> (dostęp: 05.11.2019).
- Varjonen, J., Rüger, Y. (2008). *Value of Household Production in Finland and Germany. Analysis and Recalculation of the Household Satellite Account System in both countries*. Working Papers, 112, Helsinki: National Consumer Research Centre.

Division of duties in Polish households: an analysis of seasonality of paid and unpaid work

Abstract

The analysis based on data from the Time Use Survey 2013 presents how household activities related to paid and unpaid work are distributed between women and men in Poland. The share of persons involved in selected activities at the defined time is presented. The 24-hour rhythm of paid and unpaid work refers to weekdays (working days and weekends separately) and months. The analysis covers different groups of households, defined by the source of income and household living arrangements. The results confirm the hypothesis about double burden of women imposed by the asymmetric allocation of household duties between women and men, irrespectively of the source of household income. They also demonstrate how living arrangements contribute to the differences in paid and unpaid work of women and men.

Keywords: paid and unpaid work, time use survey, time distribution, household