

## **Leśnictwo wielofunkcyjne – retrospekcja zarządzania prawem i informacją o turystyce i rekreacji leśnej**

### **Multifunctional forestry - forest tourism and recreation information and law management retrospective**

**– Research Paper**

**dr hab. Beata Sadowska, prof. US, Uniwersytet Szczeciński<sup>2</sup>**

**dr Dominik Borek, Ministerstwo Sportu i Turystyki<sup>3</sup>**

**prof. dr hab. Grygorii Monastyrskyi, Zachodnioukraiński Uniwersytet Narodowy (Ukraina)<sup>4</sup>**

**dr Grażyna Sipińska, Wyższa Szkoła Gospodarki w Bydgoszczy<sup>5</sup>**

#### **Abstract**

The cognitive aim of the article was to identify the process of forest tourism information management offered by the State Forests (SF). The methodological objective was to develop a theoretical concept for a model of forest tourism information management. The specific objectives were (1) to define the concept of multifunctional forestry, (2) to obtain information from SF stakeholders about SF achievements in the field of forest tourism, achievements and level of use. Several research methods were used in this paper: deductive reasoning based on critical analysis of the literature, participatory observation, method of analysis were applied. Results: "Multifunctionality" of forestry means the coordination of economic, social and environmental functions of forests. SF record various achievements in the field of multifunctional forestry, including running responsible forest tourism. Those taking part in the survey are aware of and benefit from only a very few tourism projects offered by SF.

#### **Keywords**

State Forests, multifunctional forestry, management, tourism, project

#### **Abstrakt**

Celem poznawczym artykułu była identyfikacja procesu zarządzania leśną informacją turystyczną oferowaną przez Lasy Państwowe. Celem metodycznym było opracowanie teoretycznej koncepcji modelu zarządzania leśną informacją turystyczną. Celami szczegółowymi były (1) zdefiniowanie pojęcia leśnictwa wielofunkcyjnego, (2) uzyskanie informacji od interesariuszy LP na temat osiągnięć LP w zakresie turystyki leśnej, osiągnięć i poziomu wykorzystania. W pracy zastosowano kilka metod badawczych: wnioskowanie dedukcyjne oparte na krytycznej analizie literatury, obserwację uczestniczącą, metodę analizy. Wyniki: "Wielofunkcyjność" leśnictwa oznacza koordynację gospodarczych, społecznych i środowiskowych funkcji lasów. SF odnotowują różne osiągnięcia w dziedzinie wielofunkcyjnego leśnictwa, w tym prowadzenie odpowiedzialnej turystyki leśnej. Osoby biorące udział w badaniu są świadome i korzystają tylko z nielicznych projektów turystycznych oferowanych przez LP.

#### **Słowa kluczowe**

Lasy Państwowe, leśnictwo wielofunkcyjne, gospodarka leśna, turystyka, projekt

JEL: P23, D82, Q56

#### **Wstęp**

Świat, Europa, również Polska, ma do czynienia z dwoma sprzecznymi zjawiskami: z jednej strony nadchodzi nowa era drewna – ekologicznego surowca dobrego na wszystko. Z drugiej – z tęsknotą człowieka za dziką przyrodą i naciskiem na tworzenie owych obszarów chronionych (Rykowski, 2009, s. 27). I choć jest wiele funkcji jakie pełnią lasy: gospodarcze, społeczne i środowiskowe, dwie stały się w ostatnich latach przedmiotem wielu analiz i sporów. Chodzi o produkcję drewna i ochronę przyrody rozumianą jako ochrona różnorodności biologicznej. Wielofunkcyjność lasów oznacza podejmowanie działań i ich realizowanie w celu zapewnienia trwałego i zrównoważonego rozwoju kraju oraz spójności społecznej i ekologicznej (Rykowski, 2009, s. 27-28).

Celem poznawczym artykułu było rozpoznanie procesu zarządzania informacją o turystyce leśnej

<sup>2</sup> ORCID: 0000-0003-4190-9440, beata.sadowska@usz.edu.pl.

<sup>3</sup> ORCID: 0000-0002-4359-9426, dominik.borek@msit.gov.pl.

<sup>4</sup> grymon@ukr.net.

<sup>5</sup> ORCID: 0000-0003-1492-8240, grazyna.sipinska@byd.pl.

oferowanej przez Państwowe Gospodarstwo Leśnie Lasy Państwowe (PGL LP). Celem metodycznym było opracowanie teoretycznej koncepcji modelu zarządzania informacją o turystyce leśnej. Celami szczegółowymi było: (1) zdefiniowanie pojęcia leśnictwa wielofunkcyjnego, (2) pozyskanie od interesariuszy PGL LP informacji o dokonaniach PGL LP w obszarze turystyki leśnej, dokonaniach i poziomie korzystania z nich.

W opracowaniu podjęto próbę zweryfikowania hipotez badawczych, tj.:

**H1.** Obecny model zarządzania informacją o turystyce leśnej nie determinuje zainteresowania interesariuszy projektami turystycznymi oraz sportowymi Państwowego Gospodarstwa Leśnego Lasy Państwowe.

**H2.** Obecny model ujawniania oraz raportowania informacji o dostępnych dla społeczeństwa formach turystyki leśnej nie zapewnia wysokiego poziomu korzystania z tych form rekreacji.

W artykule posłużono się kilkoma metodami badawczymi: zastosowano wnioskowanie dedukcyjne na podstawie krytycznej analizy literatury, obserwację uczestniczącą, metodę analizy, technikę graficznej prezentacji danych. Wyniki prowadzonych badań pozwalają na sformułowanie wniosku, że „wielofunkcyjność” leśnictwa oznacza koordynację funkcji ekonomicznych, społecznych i środowiskowych lasów. PGL LP notują różnorakie dokonania w zakresie wielofunkcyjnego leśnictwa, w tym prowadzą odpowiedzialną turystykę leśną. Biorący udział w badaniu znają i korzystają tylko z bardzo nielicznych projektów turystycznych, jakie oferują PGL LP.

Artykuł zwiększa świadomość o leśnictwie wielofunkcyjnym, projektach PGL LP w zakresie udostępniania lasów społeczeństwu (turystyka leśna) oraz zawiera propozycje modelu zarządzania informacją o turystyce leśnej. Głównym ograniczeniem opracowania jest niewielka próba badawcza, co powoduje, iż wyników badania nie można uogólniać. Oryginalnością oraz wartością artykułu jest retrospekcja zarządzania informacją o turystyce leśnej, która nie była dotąd przedmiotem analiz polskich badaczy i w tym zakresie artykuł wypełnia lukę badawczą.

## **Leśnictwo wielofunkcyjne w Polsce w świetle literatury przedmiotu**

Leśnictwo wielofunkcyjne jest współcześnie różnie definiowane i różnie rozumiane. Przeważają tu subiektywne opinie i oceny, często znacząco się od siebie różniące. Dopóki las jest traktowany tylko jako miejsce produkcji drewna, nie ma potrzeby pytać interesariuszy lasów, jaki ten las powinien być, gdyż to wiedzą tylko leśnicy. Natomiast odpowiedź na pytanie, jaki ma być las, aby społeczeństwo czuło się w nim dobrze, nie należy do leśników. Niewiele jest badań na ten temat, a gusta ludzi są zróżnicowane i zmienne. Powszechna wśród leśników opinia, że las prowadzony zgodnie z najlepszymi regułami sztuki leśnej (planem zagospodarowania lasu) spotka się z aprobatą tych, którzy las odwiedzają, nie jest poparta mocnymi argumentami.

Aby można było zdefiniować leśnictwo wielofunkcyjne, należałoby przez lata prowadzić badania potrzeb, w tym potrzeb informacyjnych interesariuszy lasów (ich wszystkich grup), a takich badań nie ma.

Spółeczeństwo rozumie leśnictwo wielofunkcyjne jako „dostępny las”, który nie jest dla nich miejscem produkcji drewna, ale miejscem rekreacji, przestrzenią w której mogą się poruszać swobodnie (Szwagrzyk, 2019, s. 12-14; Schmithüsen, 2007, s. 290-298; Mönkkönen et al. 2011, s. 717-727). Ta wielofunkcyjność lasu nastęrcza wielu problemów w zakresie kodyfikacji pojęć, relewantności funkcji lasów oraz rodzi woluntarystyczny charakter do interpretacji informacji o tym zagadnieniu. Wielofunkcyjny las albo wielofunkcyjne leśnictwo jest dzisiaj rozumiane dwojako, jako integracja albo segregacja funkcji (Rametsteiner, Simula, 2003, s. 87-98). W realizacji wielofunkcyjnej gospodarki leśnej istotne znaczenie posiadają kosztochłonne czynniki środowiskotwórcze i ogólnospołeczne oraz propozycje zmian, jakie proponują środowiska polityczne, naukowe oraz praktyków (Bollmann, Braunisch, 2013, p. 18-31; Paschalis-Jakubowicz, 2004; Adamowicz, Gostołek, Jaszczak, Szczypa, Szramka, 2016, s. 993-1001; Adamowicz, Dyrca, Szramka, 2014, s. 483-490; Szramka, Adamowicz, 2017, s. 355-364; Krumm 2013, s. 18-31).

Koncepcja lasu wielofunkcyjnego, łączącego produkcję drewna z innymi funkcjami lasu, sięga ponad 150 lat (Wysocka-Fijorek, Gil, Gołos, 2020, s. 726-735; Holeska, Mirek, 2019; Bergen, 1994, p. 33-38; Nowacka, Staniszewski, Gasek, 2017, s. 192-200; Słupska, Zawadzka, 2022; Uibrig, Hilbrich, Hutter, 2014). W dzisiejszych

czasach nie ma kontynentu, na którym nie byłaby prowadzona wielofunkcyjna gospodarka leśna.

### **Turystyka leśna w praktyce – ujęcie interesariuszy**

#### **Metodyka badania**

Opracowanie artykułu poprzedziła obserwacja uczestnicząca oraz studia literaturowe w zakresie leśnictwa wielofunkcyjnego w Polsce z perspektywy turystyki leśnej. Artykuł obejmuje badania ankietowe, rozszerzone – etap II, a stanowią one kontynuację badań prowadzonych przez Autorów oraz zaprezentowanych na I Międzynarodowej Konferencji Naukowej pt. Turystyka odpowiedzialna w Bydgoszczy (04/2023r.).

W pierwszym etapie obecnych badań zastosowano dwuetapowy dobór próby – oparty na dostępności – ankietę skierowano do studentów oraz pracowników Uniwersytetu Szczecińskiego i Wyższej Szkoły Gospodarki w Bydgoszczy. Wykorzystano technikę kuli śnieżnej. W drugim etapie badań poszerzono badania, ankietę została skierowana do respondentów z różnych województw.

Opracowano ankietę badawczą, która zawierała pytania zamknięte. Ankietę badawczą przygotowano w programie Forms (CAWI). W badaniu wzięły udział łącznie 667 osoby. Wśród respondentów przeważały kobiety (69%). Uczestnicy badania reprezentowali województwa: (1) zachodniopomorskie - 69,9% respondentów, (2) kujawsko-pomorskie - 38,8%, (3) wielkopolskie oraz warmińsko-mazurskie - po 3,7%, (4) podkarpackie – 1,9, (5) łódzkie - 5% respondentów, (6) świętokrzyskie i pomorskie – po 3%, (7) mazowieckie oraz dolnośląskie – po 1% respondentów.

39% respondentów było w wieku 18-24 lata, 41% respondentów miało 25-39 lat, a 20 % respondentów mieściło się w zakresie 40-55 lat. Badanie prowadzono w kwietniu i maju 2023r. Wyniki badania nie są reprezentatywne, a jedynie poglądowe, chociaż obejmują przedstawicieli kilku województw Polski.

#### **WYNIKI BADANIA EMPIRYCZNEGO- BADANIA WŁASNE**

Na początku zapytano biorących udział w badaniu czym jest i jak rozumieją leśnictwo wielofunkcyjne? Znacząca większość respondentów wskazała, że jest to realizacja zadań zarówno ekonomicznych (generowanie dodatnich wyników z działalności), jak również zaspokajanie potrzeb społecznych i dbałość o środowisko leśne, przyrodnicze.

Respondenci znają funkcje lasów, choć niejednoznacznie je definiują. Jako kluczową najważniejszą funkcję wskazują na pierwszym miejscu funkcję ekologiczną (68% respondentów), potem ekonomiczną (22%) i na końcu społeczną (8%).

Następnie zapytano respondentów, z jakich form turystyki leśnej korzystają najczęściej. Odpowiedzi przedstawiono na rycinie nr 1.

60% respondentów chodzi do lasu na spacer, 2% nocuje w lesie, 3 % biwakuje (z namiotem), a 15% korzysta z innych form rozrywki, najczęściej z parków linowych. Respondenci wskazali również „survival” oraz turystykę militarną jako elementy turystyki w lesie, z której korzystają. Lasy Państwowe dysponują zróżnicowaną infrastrukturą. Kolejne pytanie ankietowe brzmiało: „Z jakiej infrastruktury turystycznej, którą udostępniają swoim interesariuszom - najczęściej Państwo korzystają? Wyniki zaprezentowano na rycinie nr 2.

Do infrastruktury turystycznej zlokalizowanej na terenach Lasów Państwowych, z której najczęściej korzystają respondenci należy zaliczyć: punkty widokowe (56%), place zabaw dla dzieci (25%), szlaki piesze i rowerowe (55%).

Respondenci nie korzystają:

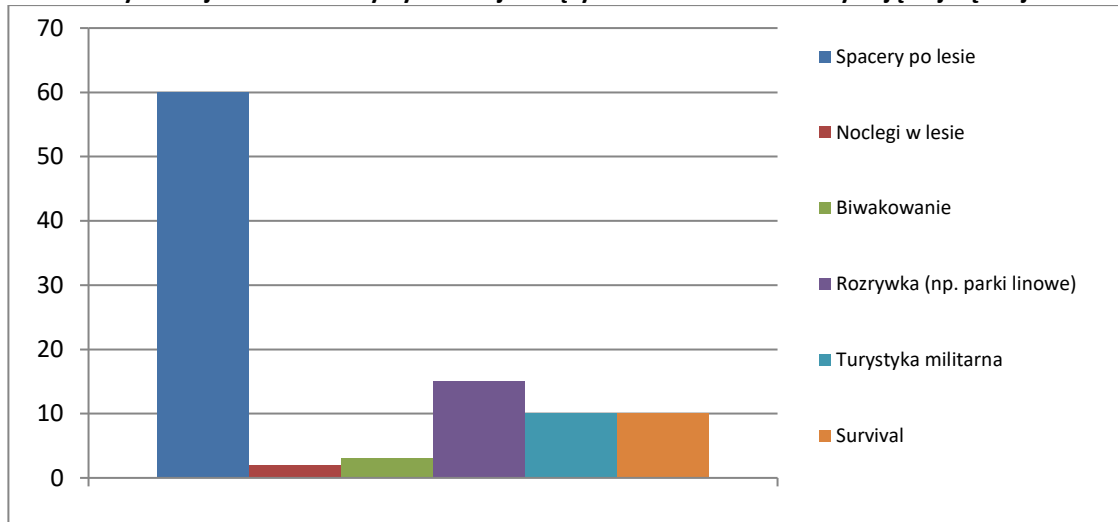
- ze szlaków jazdy konnej (60%),
- obozowisk harcerskich (67%),
- miejsc do biwakowania (36%),
- punktów wodowania i cumowania sprzętu wodnego (38%).

W ankiecie badawczej zamieszczono pytanie obejmujące znajomość wybranych projektów turystycznych i sportowych, które realizują PGL LP i oferują społeczeństwu. Wyniki badania empirycznego w tym zakresie przedstawiono w tabeli 1.

Stwierdzić należy, że biorący udział w badaniu znają i korzystają tylko z nielicznych projektów turystycznych, które PGL LP najczęściej rozpowszechniają i oferują swoim interesariuszom. Największym zainteresowaniem cieszą się, takie projekty, jak: „Pse zaprzęgi (sporty zimowe)”; „Trenuj w lesie”, „Zanocuj w lesie”. Respondenci nie znają i nie korzystają z takich projektów, jak:

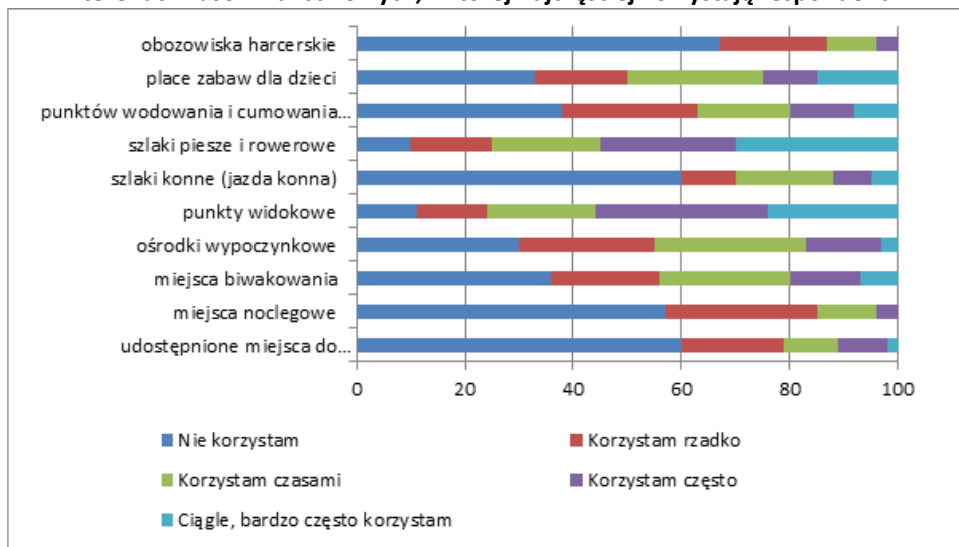
- „Geocaching”;
- „Las historii i zabytków”;
- „Ogólnopolski Marsz Nordic Walking”.

**Ryc. 1. Z jakich form turystyki leśnej biorący udział w badaniu korzystają najczęściej**



Źródło: opracowanie własne na podstawie badań pilotażowych,  
n = 667.

**Ryc. 2. Infrastruktura turystyczna zlokalizowana na terenach Lasów Państwowych, z której najczęściej korzystają respondenci**



Źródło: opracowanie własne na podstawie badań pilotażowych, n = 667.

**Tab. 1. Wybrane projekty turystyczne oraz sportowe Lasów Państwowych.  
 Te z których respondenci korzystali w przeszłości lub korzystają obecnie**

| Nazwa projektu turystycznego      | Nie znam, nie słyszałem, nie korzystałem |     | Znam, słyszałem, ale nie korzystałem |     | Znam, słyszałem i korzystałem sporadycznie |     | Znam, słyszałem, korzystali moi znajomi |     | Znam, słyszałem i korzystam cały czas |     |
|-----------------------------------|--|-----|--------------------------------------|-----|--|-----|---|-----|---------------------------------------|-----|
|                                   | %  | n   | %                                    | n   | %  | n   | %                                       | n   | %                                     | n   |
| <b>Odpowiedzi respondentów</b>    |  |     |                                      |     |  |     |   |     |                                       |     |
| Geocaching                        | 60                                       | 400 | 25                                   | 167 | 9  | 60  | 6                                       | 40  | 0                                     | 0   |
| Las historii                      | 52                                       | 347 | 32                                   | 213 | 8  | 53  | 4                                       | 27  | 4                                     | 27  |
| BiegamBoLubięLASY                 | 40                                       | 267 | 28                                   | 186 | 12   | 80  | 15                                      | 100 | 5                                     | 34  |
| Zanocuj w lesie                   | 15                                       | 100 | 20                                   | 133 | 15   | 100 | 45                                      | 300 | 5                                     | 34  |
| Psie zaprzęgi (sporty zimowe)     | 10                                       | 67  | 15                                   | 100 | 25   | 168 | 35                                      | 232 | 15                                    | 100 |
| Ogólnopolski Marsz Nordic Walking | 45                                       | 300 | 13                                   | 86  | 12   | 80  | 20                                      | 134 | 10                                    | 67  |
| Narciarstwo biegowe               | 38                                       | 253 | 33                                   | 220 | 14   | 93  | 10                                      | 67  | 5                                     | 34  |
| Trenuj w lesie                    | 24                                       | 160 | 27                                   | 180 | 20   | 134 | 15                                      | 100 | 14                                    | 93  |
| Lasy, Joanici i bunkry            | 24                                       | 160 | 35                                   | 224 | 21   | 140 | 12                                      | 80  | 8                                     | 53  |

Źródło: opracowanie własne na podstawie badań własnych, n = 667.

W kolejnej części ankiety zapytano respondentów, *co ich zdaniem oznacza termin „wielofunkcyjność” turystyki leśnej?* Należało wybrać dwie odpowiedzi. Biorący udział w badaniu interesariusze lasów nie udzielili jednoznacznych odpowiedzi. Najczęściej odpowiadali, że:

- to godzenie funkcji ekonomicznych, społecznych oraz środowiskowych (35%),
- zaspokajanie potrzeb turystycznych ludzi zdrowych i z niepełnosprawnościami (22%),
- udostępnianie lasów różnym grupom interesariuszy (22%);
- inne (21%).

Ostatnie pytanie badawcze brzmiało: *Z jakich działań turystyki leśnej chcielibyście Państwo skorzystać w przyszłości? Proszę wybrać trzy odpowiedzi.* Respondenci wskazali, że w przyszłości w ramach działań turystyki leśnej chcieliby korzystać:

- 1) z rajdów pieszych i rowerowych (38%),
- 2) biegów (20%);
- 3) szlaków konnych (12%);
- 4) inne (30%)

Mniejszym zainteresowaniem cieszyły się inicjatywy, takie, jak: edukacja plenerowa (5%), miejsca biwakowania (7%). Brak zainteresowania ze strony interesariuszy lasów dotyczył: turystyki historyczno-zabytkowej, bartnictwa, turystyki ornitologicznej.

#### **Wnioski z badań**

Z przeprowadzonego studium analityczno-badawczego można sformułować następujące wnioski:

- 1) PGL LP notują różnorakie dokonania w zakresie wielofunkcyjnego leśnictwa, w tym prowadzą odpowiedzialną turystykę leśną.
- 2) „Wielofunkcyjność” leśnictwa oznacza koordynację funkcji ekonomicznych, społecznych i środowiskowych lasów, a turystyka leśna już historycznie wpisywała się w projekt leśnictwa wielofunkcyjnego.
- 3) Lasy Państwowe dysponują zróżnicowaną infrastrukturą turystyczną.
- 4) Respondenci najczęściej korzystają z pieszych wycieczek do lasów oraz z punktów widokowych zlokalizowanych w lasach.
- 5) Respondenci nie korzystają z obozowisk harcerskich oraz szlaków jazdy konnej.
- 6) Stwierdzić należy, że biorący udział w badaniu znają i korzystają tylko z bardzo nielicznych projektów turystycznych, jakie oferują PGL LP, co świadczy

o nieprawidłowym zarządzaniu informacją o turystyce leśnej.

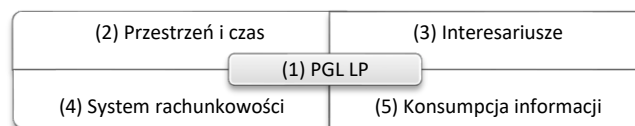
#### **Jak zarządzać projektem turystycznym? Perspektywa projektów oferowanych przez PGL LP – podsumowanie oraz rekomendacje**

W artykule osiągnięto założone cele badawcze. Celem poznawczym artykułu było rozpoznanie procesu zarządzania informacją o turystyce leśnej oferowanej przez (PGL LP). Pozyskano od interesariuszy PGL LP informacje o dokonaniach PGL LP w obszarze turystyki leśnej, i poziomie korzystania z nich. Wyniki badań potwierdziły, że PGL LP nie prowadzą efektywnej polityki informacyjnej o projektach turystycznych dostępnych dla interesariuszy. Zdefiniowano pojęcie leśnictwa wielofunkcyjnego, podkreślając, że jest ono subiektywnie rozumiane i ma wiele znaczeń w zakresie koordynacji funkcji ekonomicznej, środowiskowej oraz społecznej lasów. Analiza danych ilościowych oraz obserwacja pozwoliły na pozytywne zweryfikowanie hipotez badawczych. Prowadzone badania empiryczne potwierdziły, że:

- 1) **H1.** *Obecny model zarządzania informacją o turystyce leśnej nie determinuje zainteresowania interesariuszy projektami turystycznymi oraz sportowymi Lasów Państwowych.*
- 2) **H2.** *Obecny model ujawniania oraz raportowania informacji o dostępnych dla społeczeństwa formach turystyki leśnej nie zapewnia wysokiego poziomu korzystania z tych form rekreacji.*

Celem metodycznym było opracowanie teoretycznej koncepcji modelu zarządzania informacją o turystyce leśnej, co przedstawiono na rycinie 3.

**Ryc. 3. Teoretyczna koncepcja modelu zarządzania informacją o turystyce leśnej- wersja uproszczona**



Źródło: opracowanie własne.

Objaśnienia do uproszczonej wersji teoretycznej koncepcji modelu zarządzania informacją o turystyce leśnej przedstawiono w tabeli nr 2.

**Tab. 2. Objaśnienia do uproszczonej wersji teoretycznej koncepcji modelu zarządzania informacją o turystyce leśnej**

| Lp. | Elementy uproszczonego modelu | Charakterystyka ogólna poszczególnych elementów modelu  | Metody i narzędzia (podstawowe)  |
|-----|-------------------------------|---|--|
| 1.  | PGL LP                        | <ul style="list-style-type: none"> <li>- Państwowe Gospodarstw Leśne Lasy Państwowe</li> <li>- jednostki organizacyjne: nadleśnictwa, leśnictwa, inne.</li> </ul>   | <ul style="list-style-type: none"> <li>- system informatyczny LP (SILP)</li> <li>- obserwacja postronna</li> <li>- analizy (scenariuszowa, SWOT, metoda krzyżowej analizy wpływów, delficka)</li> <li>- badanie potrzeb informacyjnych interesariuszy (metoda ankietowa i inne)</li> <li>- analiza ilościowa</li> </ul>                            |
| 2.  | Przestrzeń i czas             | <ul style="list-style-type: none"> <li>- interesariusze,</li> <li>- partycypacja społeczna, - użytkownicy informacji,</li> <li>- oferty w określonej przestrzeni – zróżnicowanie dostępności przestrzennej</li> <li>- dostępność projektów turystycznych w czasie (okres pół roku)</li> </ul> | <ul style="list-style-type: none"> <li>- analizy potrzeb informacyjnych interesariuszy</li> <li>- metoda ekspercka</li> <li>- burza mózgów</li> <li>- analiza jakościowa</li> <li>- obserwacja uczestnicząca</li> <li>- wywiad sformalizowany</li> </ul>   |
| 3.  | Interesariusze                | różne grupy interesariuszy LP (odbiorcy turystyki leśnej)   | <ul style="list-style-type: none"> <li>- bieżące badanie potrzeb informacyjnych interesariuszy różnych grup</li> <li>- analizy porównawcze w czasie i przestrzeni</li> <li>- obserwacja uczestnicząca i postronna</li> <li>- wywiad sformalizowany i swobodny</li> <li>- ankieta indywidualna</li> <li>- analizy ilościowe i jakościowe</li> </ul> |
| 4.  | System rachunkowości          | <ul style="list-style-type: none"> <li>-podsystem rachunkowości finansowej</li> <li>-podsystem rachunku kosztów</li> <li>-podsystem rachunkowości zarządczej</li> <li>-podsystem controllingu</li> </ul>  | <ul style="list-style-type: none"> <li>-sprawozdawczość obligatoryjna</li> <li>-rachunek kosztów działań i procesów</li> <li>-zasobowo-procesowy rachunek kosztów</li> <li>-rachunek kosztów cyklu życia projektu</li> <li>- analiza SWOT</li> <li>- analiza PEST</li> <li>-Strategiczna Karta Wyników</li> <li>- analiza ryzyka</li> </ul>        |
| 5.  | Konsumpcja informacji         | Ujawnianie i raportowanie informacji zgodnie z oczekiwaniami interesariuszy   | <ul style="list-style-type: none"> <li>-sprawozdawczość obligatoryjna</li> <li>-sprawozdawczość fakultatywna</li> <li>- strona internetowa LP</li> <li>- media</li> <li>- sesje plakatowe</li> <li>- konferencje</li> </ul>  |

Źródło: opracowanie własne.

Koncepcja zmian zarządzania informacją o turystyce leśnej oparta jest na uwarunkowaniach ich wdrożenia, między innymi wymagać będzie określenia uwarunkowań organizacyjnych i finansowych, kadrowych oraz logistycznych. Jak każdy model, również ta uproszczona wersja teoretycznej koncepcji zarządzania informacją o turystyce leśnej ma swoje ograniczenia, na które należy zwracać uwagę w trakcie jej wdrażania.

Zarządzanie informacją o turystyce i rekreacji leśnej jest nierozdzielnie związane także z „compliance”, czyli zgodnością z prawem i sposobem zorganizowania tego obszaru. W niektórych dyscyplinach sportu może dochodzić do łamania przepisów prawa powszechnie obowiązującego na terenie leśnym, istotnym jest wskazanie choćby brzmienia art. 15 ust. 1 pkt 27 ustawy z dnia 16 kwietnia 2004 r. o ochronie przyrody (Dz. U. z 2023 r. poz. 1336), wedle którego w parkach narodowych oraz w rezerwach przyrody, zabrania się: organizacji imprez rekreacyjno-sportowych - w parku narodowym bez zgody dyrektora parku narodowego, a w rezerwacie przyrody bez zgody regionalnego dyrektora ochrony środowiska. Rywalizacja, która jest zakazana w ramach obowiązujących przepisów prawa może przybierać postać np. „off-road’u” na obszarach chronionych przyrodniczo. Warto w tym względzie należy zwrócić uwagę także na przepisy wewnętrzne międzynarodowych organizacji sportowych jak np. FIA Fédération Internationale de l’Automobile. Zgodnie z Międzynarodowy Kodeksem Sportowym 2013 zawody mogą odbywać się również na trasie zamkniętej, posiadającej infrastrukturę, która stanowi jej integralną część, zaczynającą i kończącą się w tym samym miejscu, specjalnie zbudowaną lub dostosowaną do wyścigów samochodowych. Tor może być okazjonalny, półstały lub stały w zależności od jego infrastruktury i dyspozycyjności do zawodów.

Często również organizacje międzynarodowe przedstawiają wymogi środowiskowe, infrastrukturalne, logistyczne, które określają m.in. organizację terenu przyrodniczego oraz wymogi co do liczby miejsc dla kibiców w takich miejscach, czy sposobu organizacji na takim terenie miejsc parkingowych. Dlatego też niezwykle istotnym dla analiz zawartych w niniejszym artykule jest „rywalizacja w ramach obowiązujących reguł umownych” polegająca na ustaleniu w zakresie dopuszczalności organizacji tego typu wydarzeń. W ten sposób można osiągnąć cel zapewnienia ochrony praw innych uczestników rywalizacji. Ze względu na ograniczenia edytorskie określone przez redakcję czasopisma te zagadnienia które nie zostały szerzej opisane w tym artykule, będą przedmiotem analiz Autorów w przyszłości.

#### **Spis literatury:**

- Adamowicz K., Gostolek R., Jaszczak R., Szczypa P., Szramka H., 2016. *Ocena wpływu wybranych zabiegów hodowlanych i typów siedliskowych lasu na koszt pozyskania surowca drzewnego w czyszczeniach i trzebieżach*. Sylwan, 160 (12), s. 993-1001.
- Adamowicz K., Dyrzc A., Szramka H., 2014. *Wpływ redystrybucji środków funduszu leśnego na rentowność nadleśnictw*. Sylwan 158 (7), s. 483-490.
- Bergen V., 1994. *Vermarktung und Bewertung der Schutz- und Erholungsfunktionen des Waldes*. Holz-Zentralblatt 5 (94), s. 33-38.
- Bollmann K., Braunisch V., 2013. *To integrate or to segregate: balancing commodity production and biodiversity conservation in European forests*, [w:] D. Kraus, F. Krumm (red.). *Integrative approaches as an opportunity for the conservation of forest biodiversity*. European Forest Institute, s. 18-31.
- Holeksa, J., Mirek, Z., 2019. *Wielofunkcyjna gospodarka leśna – mit czy rzeczywistość* [w:] *Wielofunkcyjna gospodarka leśna wobec oczekiwań przemysłu drzewnego i ochrony przyrody*. Materiały, 119.
- Międzynarodowy Kodeks Sportowy 2013 r., [online] [http://www.wyscigigorskie.pl/pliki/files/regulacje2013/mks\\_2013\\_mks.pdf](http://www.wyscigigorskie.pl/pliki/files/regulacje2013/mks_2013_mks.pdf)
- Moönkkönen M., Reunanen P., Kotiaho J.S., Juutinen A., Tikkanen O.P., Kouki J., 2011. *Cost-effective strategies to conserve boreal forest biodiversity and long-term landscape-level maintenance of habitats*. European Journal of Forest Research 130: p.717-727.
- Nowacka W.Ł., Staniszewski P., Gasek A. 2017. *Współpraca: lasy – społeczności lokalne widziana okiem mieszkańców pobliza lasów*. Studia i Materiały CEPL w Rogowie R. Zeszyt 50(1), s. 192-200.
- Paschalis-Jakubowicz P., 2004. *Polskie leśnictwo w Unii Europejskiej*. CILP. Warszawa.
- Rametsteiner E., Simula M., 2003. *Forest certification – an instrument to promote sustainable forest management?* Journal of Environmental Management 67 (1): p. 87-98.
- Rykowski K., 2009. *Pojęcie i zadania wielofunkcyjnej gospodarki leśnej*. Leśnictwo wielofunkcyjne – stan obecny i przyszłość. Zimowa Szkoła Leśna przy Instytucie Badawczym Leśnictwa. I sesja. IBL Sękocin Stary, s. 11-28.
- Schmithüsen F., 2007, *Multifunctional forestry practices as a land use strategy to meet increasing private and public demands in modern societies*. Journal of Forest Science 53: p. 290-298.
- Ślupska, A., Zawadzka, A., 2022. *Ocena wielofunkcyjnej gospodarki leśnej w Polsce na tle wybranych krajów Unii Europejskiej*. Agronomy Science, 77(4), s. 33-48.
- Szramka, H., Adamowicz, K., 2017. *Kierunki modyfikacji statusu Lasów Państwowych w Polsce*. Sylwan, 161(05), s. 355-364.
- Szwagrzyk, J. 2019. *Polski model leśnictwa wobec nowych wyzwań w szybko zmieniającym się świecie*, [w:] K. Szabla (red.), *Wielofunkcyjna gospodarka leśna wobec oczekiwań przemysłu drzewnego i ochrony przyrody*, 119, s. 12-14.
- Uibrig H., Hilbrich A., Hutter G., 2014. *Land Use Planning for Sustainable Forestry*, [w:] Pretzsch J., Darr D., Uibrig H., Auch E. [red.]. *Forests and Rural Development*. Tropical Forestry 9.
- Wysocka-Fijorek, E., Gil, W., Gotos, P., 2020. *Realizacja zalesień w latach 2001-2018 w różnych regionach Polski*. Sylwan, 164(09), s. 726-735.