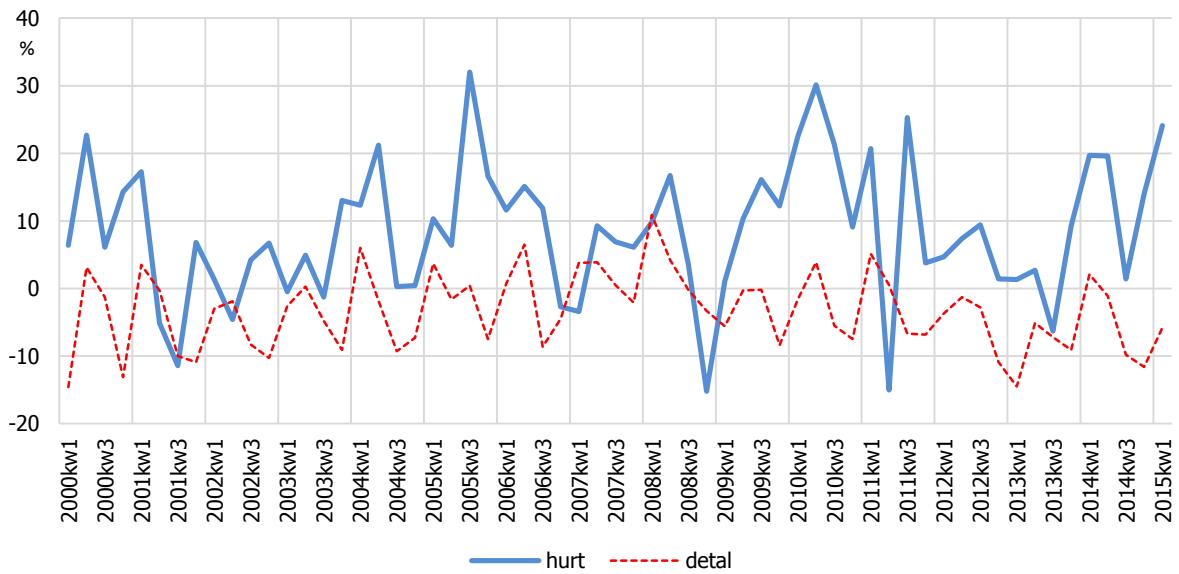
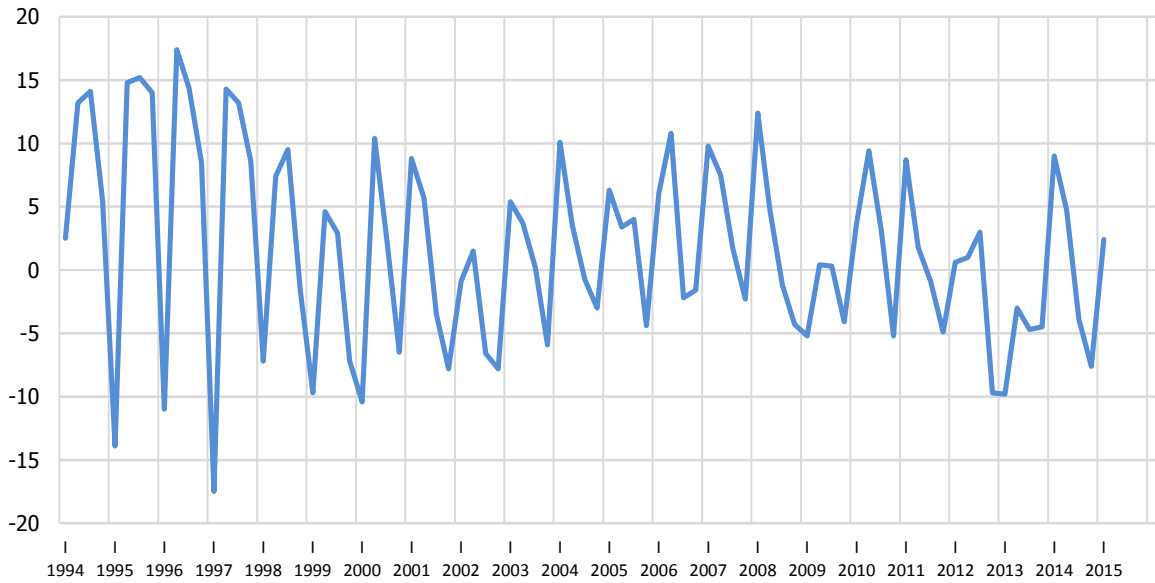
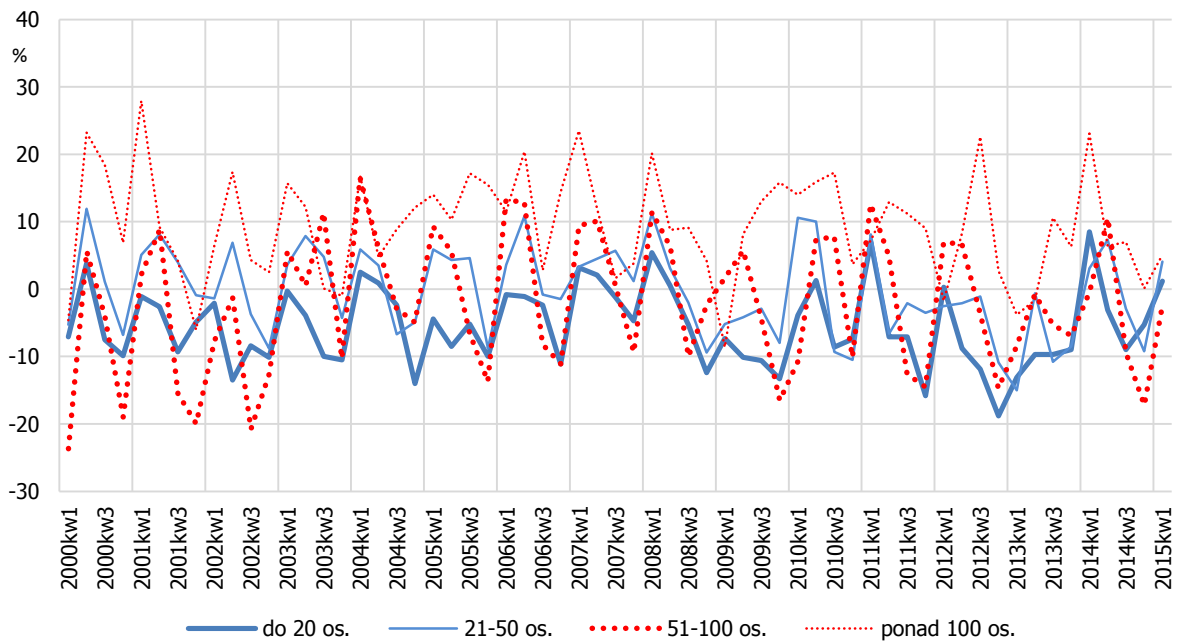
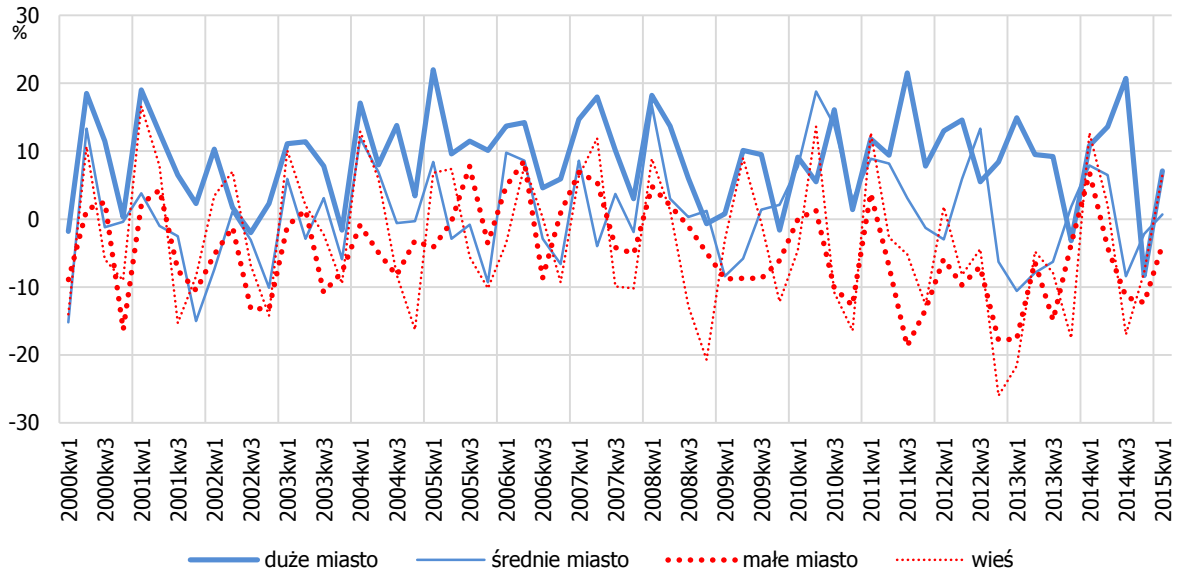
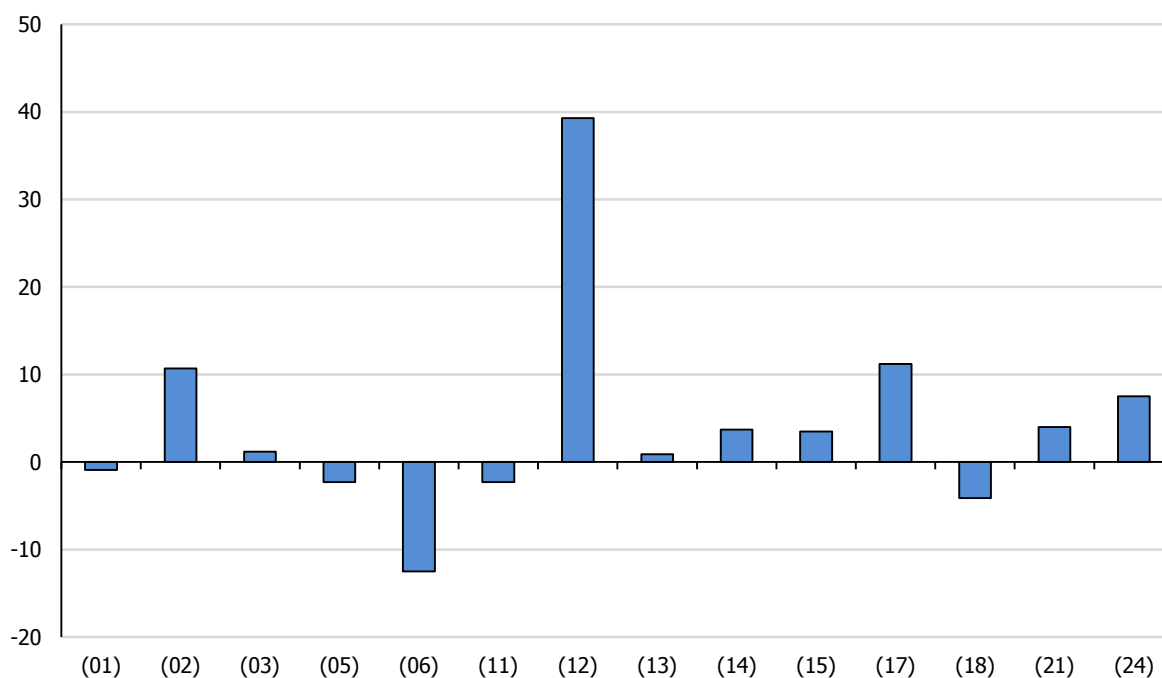


## VI. KONIUNKTURA W HANDLU

### 1. Wskaźnik koniunktury







- (01) Artykuły z przewagą żywności, napojów i wyrobów tytoniowych (niewyspecjalizowane punkty)
- (02) Pozostała sprzedaż (niewyspecjalizowane punkty)
- (03) Artykuły wielobranżowe (np. markety i supermarkety)
- (05) Mięso i wyroby mięsne
- (06) Ryby
- (11) Artykuły i sprzęt gospodarstwa domowego oraz RTV
- (12) Wyroby farmaceutyczne, medyczne, kosmetyki i artykuły toaletowe
- (13) Wyroby włókiennicze i odzież
- (14) Obuwie i wyroby skórzane
- (15) Meble i sprzęt oświetleniowy
- (17) Drobne artykuły metalowe, farby, szkło
- (18) Pojazdy mechaniczne i części oraz akcesoria do nich
- (21) Płody rolne i żywe zwierzęta
- (24) Pozostała sprzedaż (punkty wyspecjalizowane)

## 2. Omówienie wyników

1. Koniunktura w handlu w I kwartale 2015 r. uległa poprawie. Wartość wskaźnika koniunktury zwiększyła się o 10 punktów i obecnie wynosi +2,4 punktu. Wskaźnik koniunktury w I kwartale 2015 r. jest jednak niższy od średniej dla tego okresu z ostatnich dziesięciu lat (wynosi ona +3,8 pkt.) oraz od wskaźnika odnotowanego w analogicznym okresie ubiegłego roku (+9,0 pkt.).

2. W przekroju według wielkości przedsiębiorstwa, mierzonej liczbą zatrudnionych, odnotowano wzrost wartości wskaźnika we wszystkich badanych grupach przedsiębiorstw. Największy z nich, z poziomu -17,2 punktu do -2,3 punktu, zanotowano w przedsiębiorstwach zatrudniających od 51 do 100 osób. Pomimo wzrostu wartość wskaźnika pozostała ujemna. Był to zarazem jedyny negatywny wskaźnik zarejestrowany w tym kwartale. Dla pozostałych grup przedsiębiorstw otrzymano następujące wskaźniki: +5,1 punktu dla przedsiębiorstw zatrudniających powyżej 100 osób, +4,1 punktu dla przedsiębiorstw zatrudniających 21-50 osób, +1,2 punktu dla przedsiębiorstw zatrudniających do 20 osób.

3. Poprawę koniunktury zaobserwowano we wszystkich grupach przedsiębiorstw. Największy wzrost, tj. o 14,1 punktu, odnotowano dla przedsiębiorstw zajmujących się wszystkimi formami handlu (wzrost z -7,5 pkt. do +8,6 pkt.). W handlu hurtowym wskaźnik koniunktury przyjął wartość dodatnią (+24,1 pkt.). W przypadku przedsiębiorstw prowadzących działalność detaliczną wskaźnik osiągnął wartość wyższą niż kwartał wcześniej, jednak nadal pozostała ona ujemna (-5,8 pkt. w I kwartale 2015 r. vs -11,6 pkt. w IV kwartale 2014 r.).

4. Wartość wskaźnika koniunktury w przekroju według wielkości ośrodków, w których działają przedsiębiorstwa handlowe, zwiększyła się w ciągu ostatniego kwartału dla wszystkich grup przedsiębiorstw handlowych. Najwyższe wzrosty odnotowano dla przedsiębiorstw z dużych miast (wzrost o 15,4 punktu, z -8,3 pkt. do +7,1 pkt.) oraz dla tych ze wsi (wzrost o 14,3 punktu, z 7,8 pkt. do 6,5 pkt.). Wskaźnik koniunktury liczony dla przedsiębiorstw funkcjonujących w dużych miastach okazał się również najwyższy (+7,1 pkt.). Z kolei najniższą wartość i jedyną ujemną (-3,7 pkt.) odnotowano dla firm działających w małych miastach.

5. Zmiany wartości wskaźników koniunktury w poszczególnych branżach były zróżnicowane. W większości branż odnotowano wzrosty; największe w następujących branżach: wyrobów farmaceutycznych, medycznych, kosmetyków i artykułów toaletowych, wyrobów włókienniczych i odzieży, pozostała sprzedaż, artykułów wielobranżowych oraz mebli i sprzętu oświetleniowego. W I kwartale 2015 r. w najlepszej sytuacji były przedsiębiorstwa handlowe działające w branżach: wyrobów farmaceutycznych, medycznych, kosmetyków i artykułów toaletowych, pozostała sprzedaż, obuwia i wyrobów skórzanych oraz mebli i sprzętu oświetleniowego. Natomiast w najtrudniejszej sytuacji były przedsiębiorstwa zajmujące się handlem: artykułami i sprzętem gospodarstwa domowego oraz RTV, jak również artykułami z przewagą żywności, napojów i wyrobów tytoniowych (niewyspecjalizowane punkty).

6. Choć ogólny wskaźnik koniunktury w handlu kwartalnie wzrósł, zmniejszyły się salda odpowiedzi na pytania dotyczące: zmian ogólnej sytuacji oraz sytuacji finansowej przedsiębiorstw handlowych, poziomu zakupów od dostawców krajowych i zagranicznych, wysokości zatrudnienia, wolumenu sprzedawanych towarów oraz wielkości zapasów. Mimo to przedsiębiorcy są dość optymistycznie nastawieni i ocenili swoją ogólną kondycję jako dobrą. Przewidywania dotyczące ogólnej sytuacji w najbliższych 6 miesiącach są umiarkowanie pozytywne. Kolejne badania pokażą kierunek dalszych zmian.

7. Od początku naszych badań niezmiennie cztery czynniki ograniczały polepszenie sytuacji przedsiębiorstw handlowych: konkurencja, koszty zatrudnienia pracowników, niedostateczny popyt oraz wysokość oprocentowania kredytów. W tym badaniu na czwartym i piątym miejscu pojawiły się: „powierzchnia sprzedaży” oraz „inne czynniki”. W I kwartale 2015 r. – w porównaniu z IV kwartałem 2014 r. – zmniejszył się odsetek przedsiębiorstw uważających konkurencję (z 78,8 % do 75,7 %) oraz koszty zatrudnienia pracowników (z 62,2 % do 58,3 %) za barierę poprawy sytuacji. Wzrósł natomiast odsetek przedsiębiorstw wskazujących na niedostateczny popyt (z 55,5 % do 56,0 %) oraz wysokość oprocentowania kredytów (z 8,8 % do 10,4 %) jako czynniki ograniczające ich rozwój.

8. Saldo odpowiedzi na pytanie dotyczące zmiany ogólnej sytuacji przedsiębiorstw handlowych zmniejszyło się w stosunku do IV kwartału 2014 r. o 16,8 punktu i osiągnęło wartość -26,1 pkt. Saldo to było zbliżone do poziomu odnotowanego w analogicznym okresie ubiegłego roku (-25,5 pkt.).

9. Ocena ogólnej sytuacji przedsiębiorstw handlowych przełożyła się na ich sytuację finansową. Zarejestrowano wprawdzie ujemne saldo odpowiedzi na pytanie o zmianę sytuacji finansowej w wysokości -22,0 punktu i było ono o 8,2 punktu niższe niż kwartał wcześniej, ale na zbliżonym poziomie jak przed rokiem (-21,9 pkt. w I kwartale 2014 r.). Na bieżące saldo złożył się następujący rozkład odpowiedzi: 11,7 % badanych przedsiębiorstw uznało, że względem IV kwartału 2014 r. ich sytuacja poprawiła się, 54,7 % respondentów stwierdziło, że ich sytuacja nie uległa zmianie, natomiast 33,7 % badanych odnotowało jej pogorszenie. Przedsiębiorstwa handlowe przewidują niewielką poprawę swojej finansowej sytuacji w najbliższych miesiącach.

10. Saldo poziomu zapasów zmniejszyło się w minionym kwartale o 8,3 punktu i wynosi -13,6 punktu. Pomimo iż pozostało ujemne, to było jednak wyższe niż w analogicznym okresie ubiegłego roku. Na obecne saldo złożył się następujący rozkład odpowiedzi: 12,7 % badanych przedsiębiorstw uznało, że ich zapasy się zwiększyły, 61,0 % nie zadeklarowało żadnych zmian w ich poziomie, a 26,3 % respondentów stwierdziło ich obniżenie. Przedsiębiorstwa handlowe uważają stan swoich zapasów za zbyt wysoki i planują jego obniżenie.

11. W ciągu ostatniego kwartału odnotowano znaczący spadek salda zakupów od dostawców krajowych z -9,0 punktów do -18,9 punktu. Wartość ta była zbliżona do wartości zarejestrowanej w analogicznym okresie ubiegłego roku (-20,5 pkt.). Prognozy na najbliższe miesiące są również negatywne – przedsiębiorstwa handlowe przewidują ograniczenie zakupów od dostawców krajowych.

12. O 4,2 punktu w skali kwartału zmniejszyło się saldo zakupów od dostawców zagranicznych (z poziomu -14,0 pkt. do -18,2 pkt.). Było ono również niższe od salda zanotowanego w analogicznym okresie ubiegłego roku (wynosiło wówczas -12,6 punktu). Na bieżące saldo złożył się następujący rozkład odpowiedzi: 4,6 % respondentów w I kwartale 2015 r. zwiększyło – w porównaniu z IV kwartałem 2014 r. – zakupy od dostawców zagranicznych, 72,6 % utrzymało je na dotychczasowym poziomie, natomiast 22,8 % zmniejszyło je. Zakupy od dostawców zagranicznych asymetrycznie reagują na zmiany koniunktury, tzn. maleją przy spadku koniunktury i powoli zmieniają się wraz z jej poprawą. Zdaniem przedsiębiorców w kolejnych miesiącach sytuacja nie ulegnie poprawie (saldo oczekiwań wynosi -7,8 punktu).

13. Wartość salda odpowiedzi na pytanie dotyczące zatrudnienia zmniejszyła się o 3,8 punktu względem minionego kwartału. Była ona również niższa niż przed rokiem (-21,6 pkt. w I kwartale 2015 r. vs -13,1 pkt. w I kwartale 2014 r.). Obecne saldo pozostaje cały czas ujemne. W najbliższych miesiącach przedsiębiorstwa spodziewają się dalszego spadku zatrudnienia.

14. W I kwartale 2015 r. w 26,8 % przedsiębiorstw handlowych ceny wzrosły w porównaniu z IV kwartałem 2014 r. (w tym: w 7,5 % o więcej procent, w 13,7 % o tyle samo procent, a w 5,6 % o mniej procent), w 56,2 % nie zmieniły się, natomiast w 17,0 % obniżyły się. Przedsiębiorstwa spodziewają się dalszego wzrostu cen w kolejnym kwartale.

15. W ostatnich trzech miesiącach zmniejszył się wolumen sprzedawanych towarów (o 6,4 pkt.). Saldo, podobnie jak w poprzednim kwartale, było ujemne (-26,9 pkt.) i niższe od wartości zanotowanej przed rokiem (o 4,9 pkt.). Na obecne saldo złożył się następujący rozkład odpowiedzi: 13,8 % przedsiębiorstw handlowych uznało, że w I kwartale 2015 r. względem IV kwartału 2014 r. wolumen sprzedawanych przez nie towarów zwiększył się, 45,6 % respondentów stwierdziło, iż utrzymał się on na tym samym poziomie, natomiast u 40,7 % ankietowanych nastąpił spadek. Przedsiębiorstwa handlowe spodziewają się dalszego spadku wielkości sprzedaży w najbliższym kwartale.

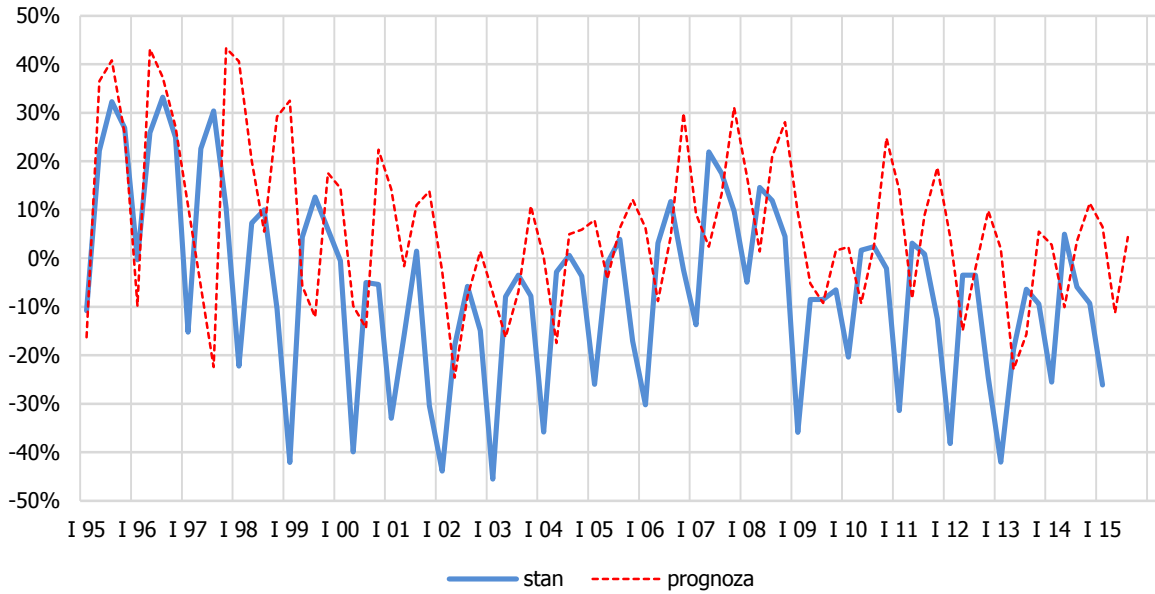
16. Ogólna powierzchnia magazynowa zwiększyła się w ciągu kwartału (wzrost salda o 3,5 pkt., z poziomu -2,2 pkt. do +1,3 pkt.). Wzrost salda w skali roku wyniósł +2,5 punktu. Przedsiębiorcy przewidują jednak spadek wielkości powierzchni magazynowej w kolejnym kwartale.

17. Ogólna sytuacja przedsiębiorstw handlowych w I kwartale 2015 r. została przez nie oceniona jako dobra i saldo odpowiedzi na to pytanie wyniosło +9,3 punktu. Na obecne saldo złożył się następujący rozkład odpowiedzi: 27,3 % badanych przedsiębiorstw uznało ogólną kondycję swojego przedsiębiorstwa za dobrą, 54,7 % ankietowanych za średnią, natomiast 18,0 % za słabą. Przedsiębiorstwa handlowe przewidują nieznaczne pogorszenie się ich ogólnej sytuacji ekonomicznej.

18. Od wielu lat na wysokim poziomie utrzymuje się dodatnie saldo odpowiedzi na pytanie dotyczące wzrostu konkurencji dla badanych przedsiębiorstw handlowych. W tej edycji badania spadło ono w stosunku do poprzedniego kwartału o 1,4 punktu i osiągnęło wartość +41,4 punktu. Na bieżące saldo składa się następujący rozkład odpowiedzi: 42,7 % ankietowanych przedsiębiorstw uznało, że w I kwartale 2015 r. względem IV kwartału 2014 r. konkurencja dla nich wzrosła, 56,0 % nie zaobserwowało zmiany, a 1,3 % respondentów stwierdziło, że konkurencja dla nich zmniejszyła się. Pomimo trwających tendencji koncentracyjnych polski handel wciąż jest mocno rozdrobniony. Przedsiębiorstwa handlowe spodziewają się niewielkiego spadku zagrożenia ze strony konkurencji w najbliższych miesiącach.

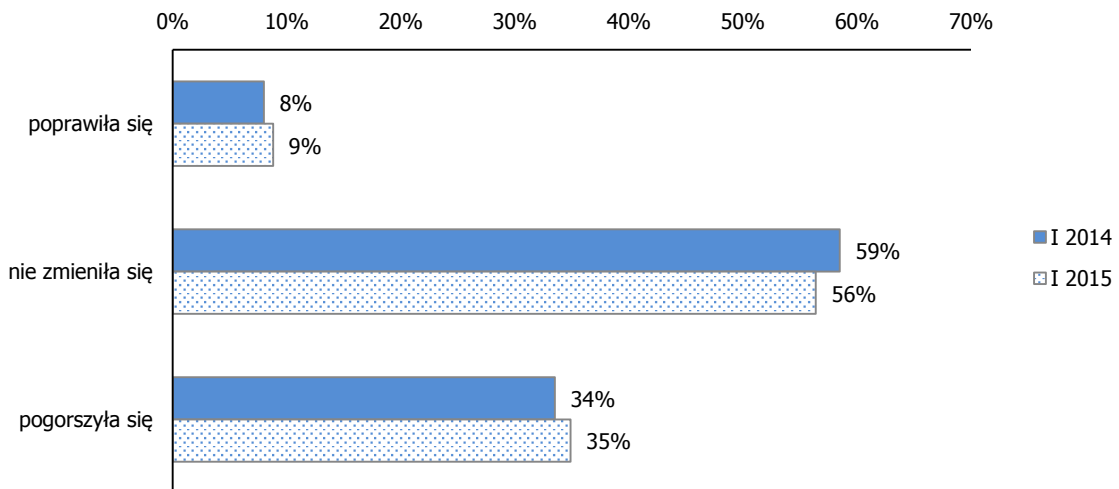
### 3. Wyniki szczegółowe

#### ZMIANA OGÓLNEJ SYTUACJI

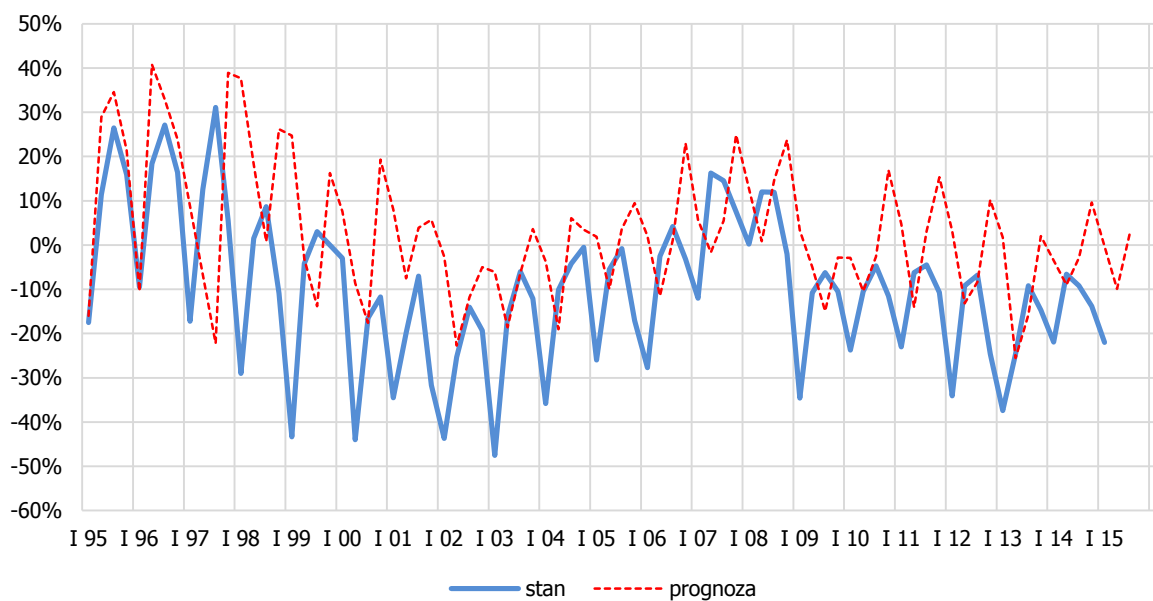


Zmiany ogólnej sytuacji	Okres badania				
	I'14	IV'14	VII'14	X'14	I'15
Stan	-25,5	5,0	-5,9	-9,3	-26,1
Przewidywania	3,5	11,4	6,5	-11,3	4,4

#### Zmiany ogólnej sytuacji – składowe salda

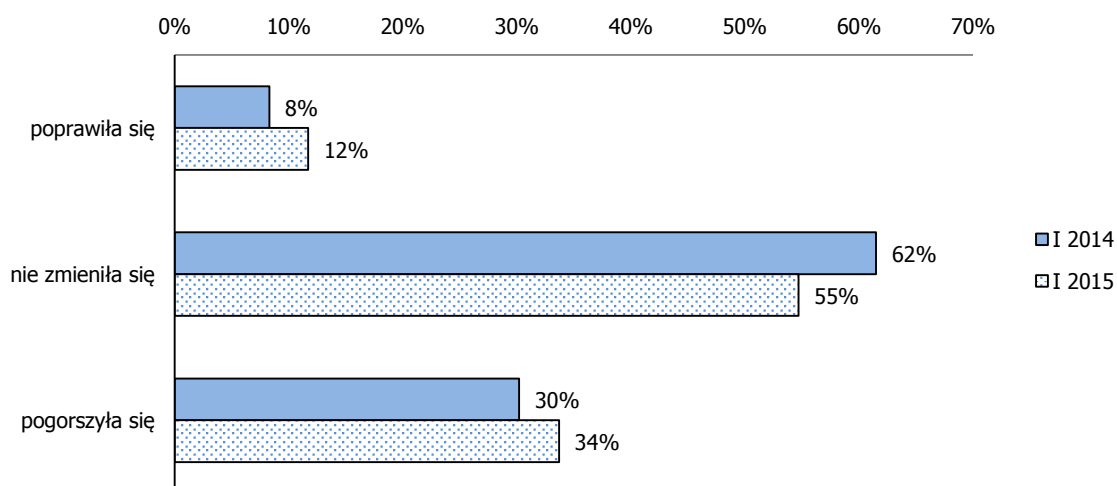


## SYTUACJA FINANSOWA PRZEDSIĘBIORSTW HANDLOWYCH



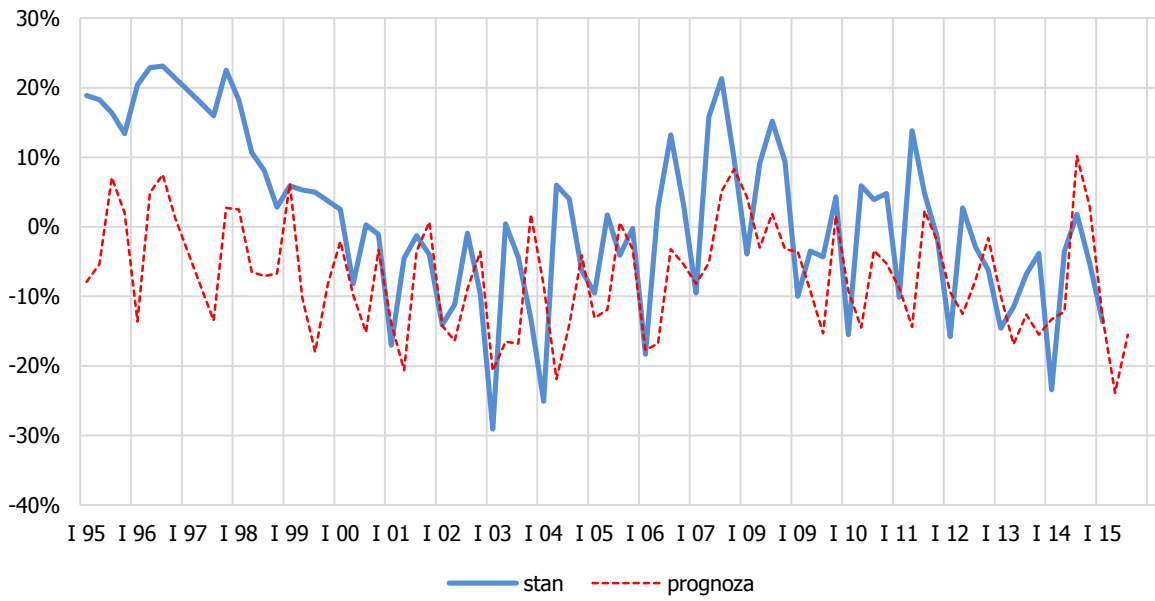
Sytuacja finansowa	Okres badania				
	I'14	IV'14	VII'14	X'14	I'15
Stan	-21,9	-6,6	-9,2	-13,8	-22,0
Przewidywania	-2,9	9,6	-0,3	-9,9	2,7

## Sytuacja finansowa przedsiębiorstw handlowych – składowe salda



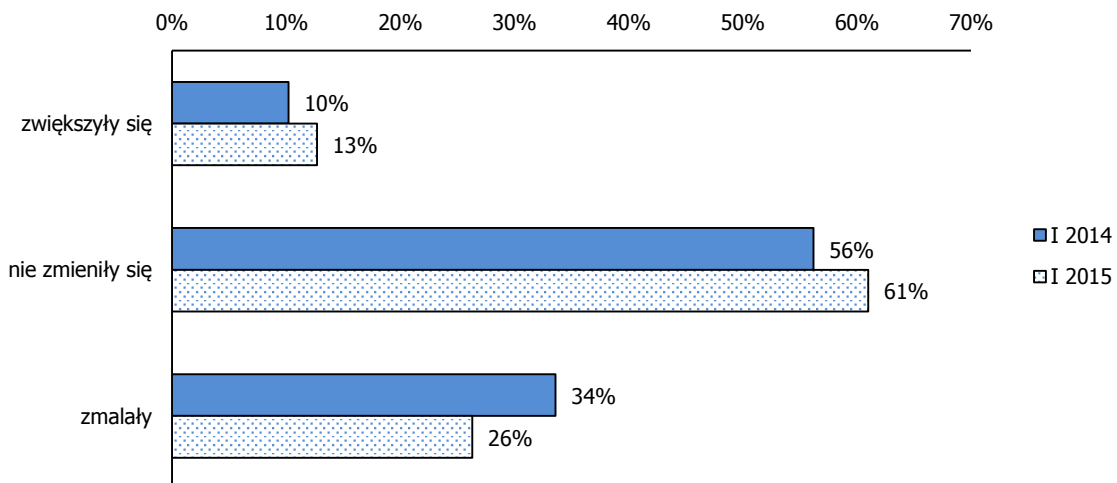


## ZAPASY PRZEDSIĘBIORSTW HANDLOWYCH

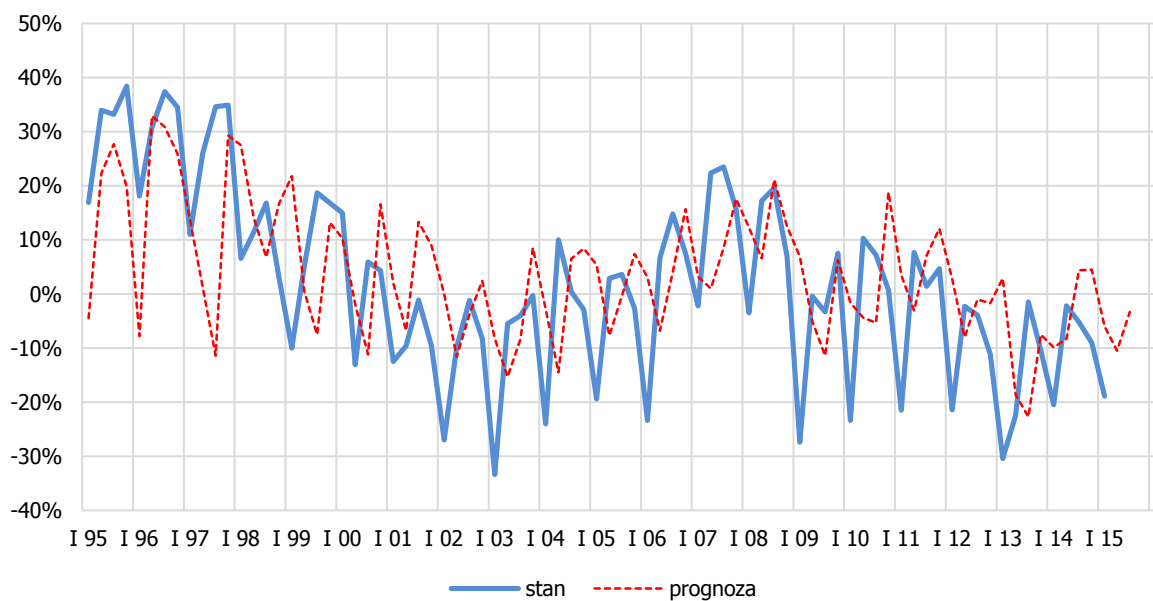


Zapasy	Okres badania				
	I'14	IV'14	VII'14	X'14	I'15
Stan	-23,4	-3,5	1,8	-5,3	-13,6
Przewidywania	10,2	2,9	-13,0	-23,9	-15,5

## Zapasy – składowe salda

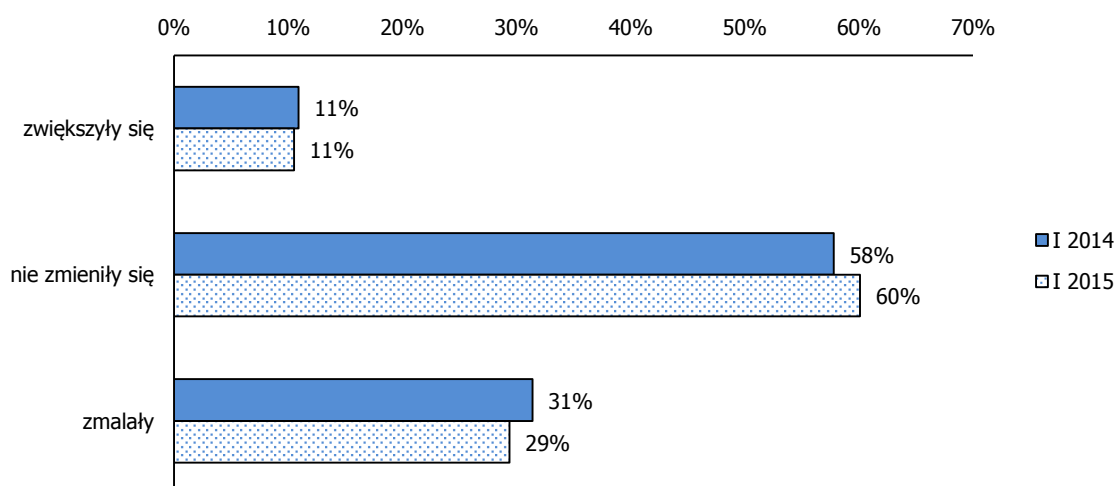


## ZAKUPY OD DOSTAWCÓW KRAJOWYCH

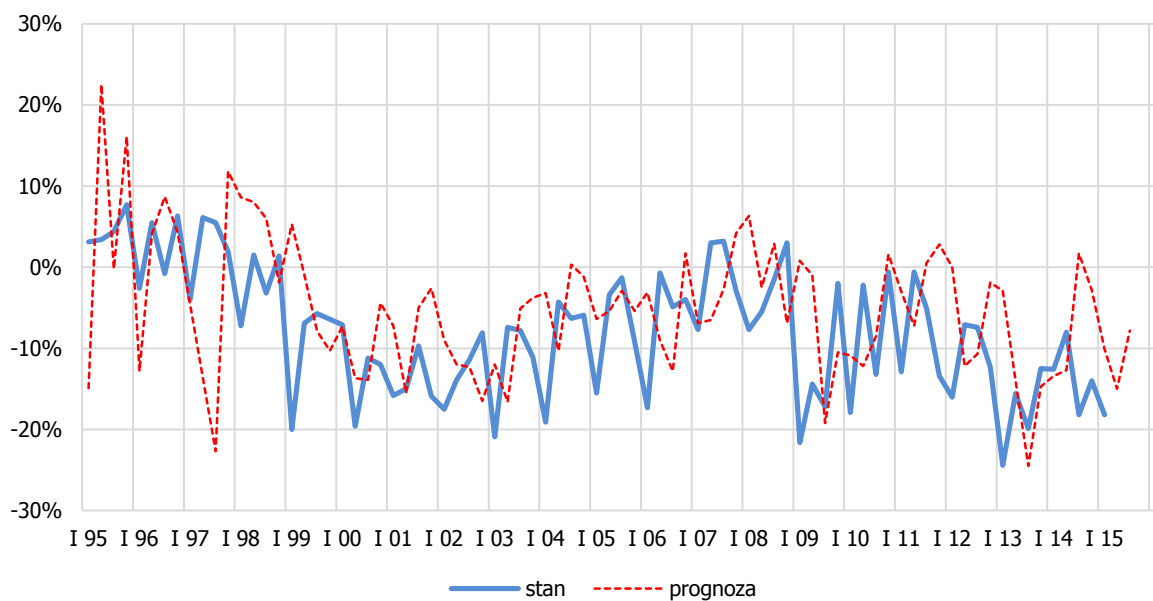


Zakupy od dostawców krajowych	Okres badania				
	I'14	IV'14	VII'14	X'14	I'15
Stan	-20,5	-2,2	-5,2	-9,0	-18,9
Przewidywania	4,4	4,5	-6,0	-10,5	-3,3

## Zakupy od dostawców krajowych – składowe salda

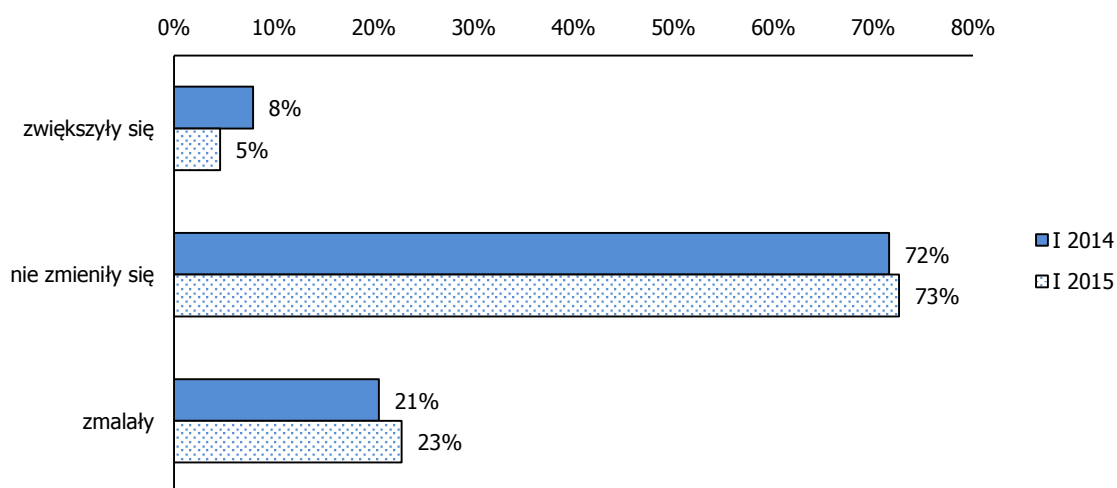


## ZAKUPY OD DOSTAWCÓW ZAGRANICZNYCH

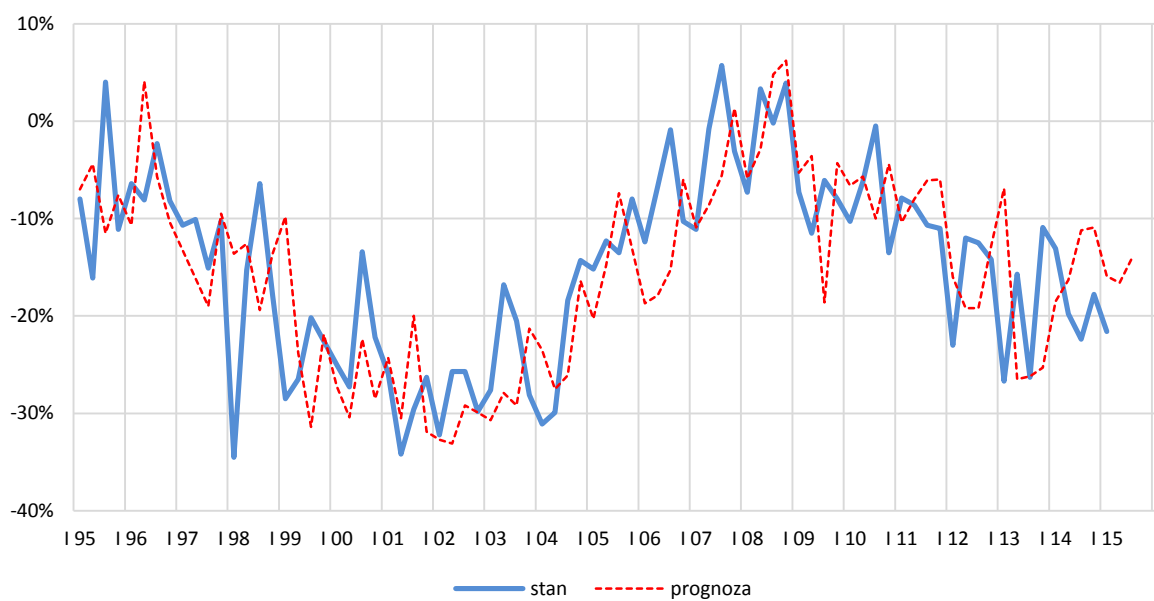


Zakupy od dostawców zagranicznych	Okres badania				
	I'14	IV'14	VII'14	X'14	I'15
Stan	-12,6	-8,0	-18,2	-14,0	-18,2
Przewidywania	1,7	-2,8	-10,1	-15,0	-7,8

## Zakupy od dostawców zagranicznych – składowe salda

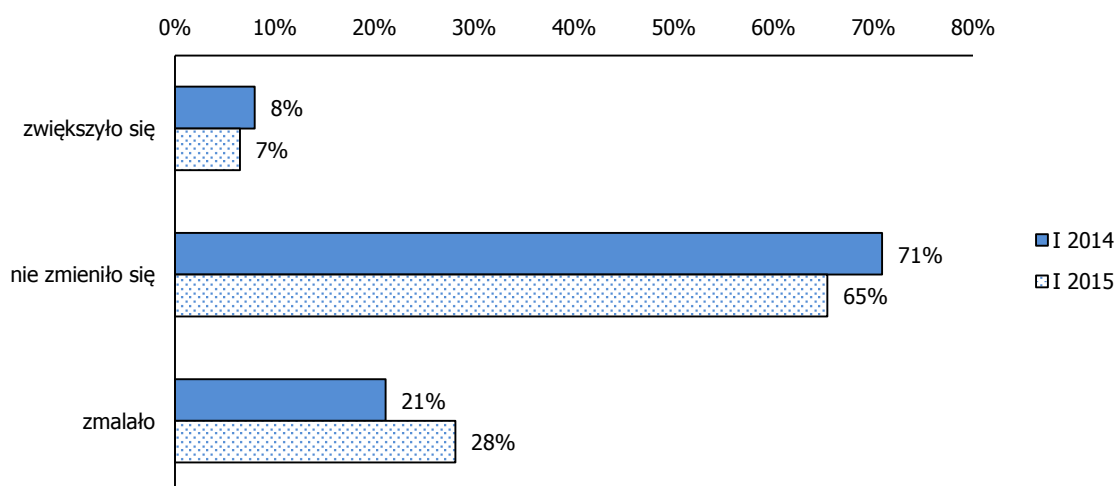


## ZATRUDNIENIE W PRZEDSIĘBIORSTWACH HANDLOWYCH

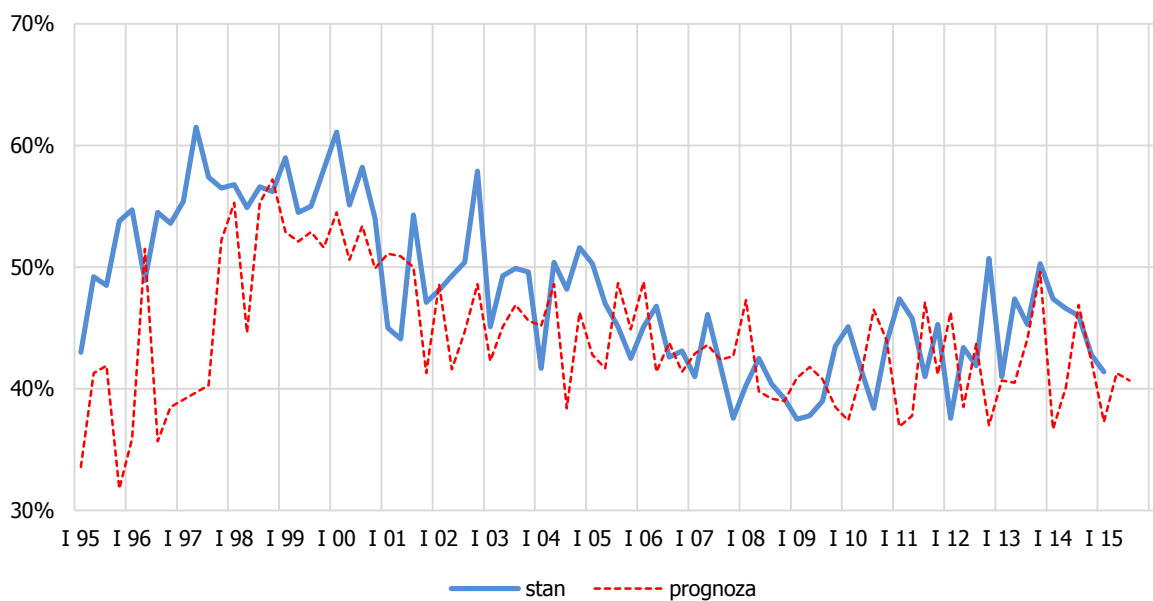


Zatrudnienie	Okres badania				
	I'14	IV'14	VII'14	X'14	I'15
Stan	-13,1	-19,8	-22,4	-17,8	-21,6
Przewidywania	-11,2	-10,9	-15,9	-16,6	-13,9

## Zatrudnienie – składowe salda

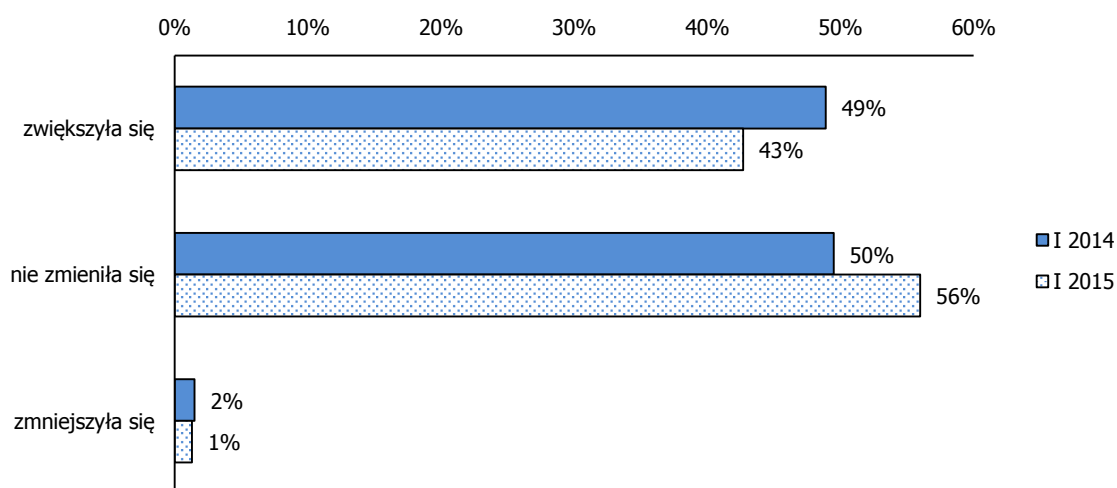


## KONKURENCJA POMIĘDZY PRZEDSIĘBIORSTWAMI HANDLOWYMI

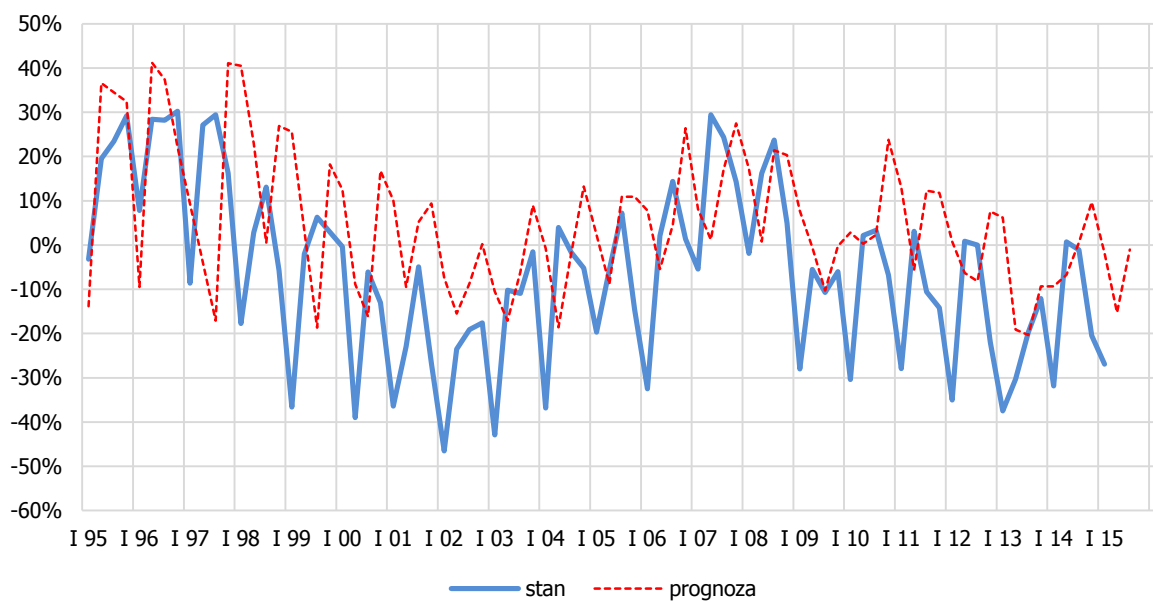


Konkurencja	Okres badania				
	I'14	IV'14	VII'14	X'14	I'15
Stan	47,4	46,6	46,0	42,8	41,4
Przewidywania	46,9	42,3	37,3	41,3	40,7

## Konkurencja – składowe salda

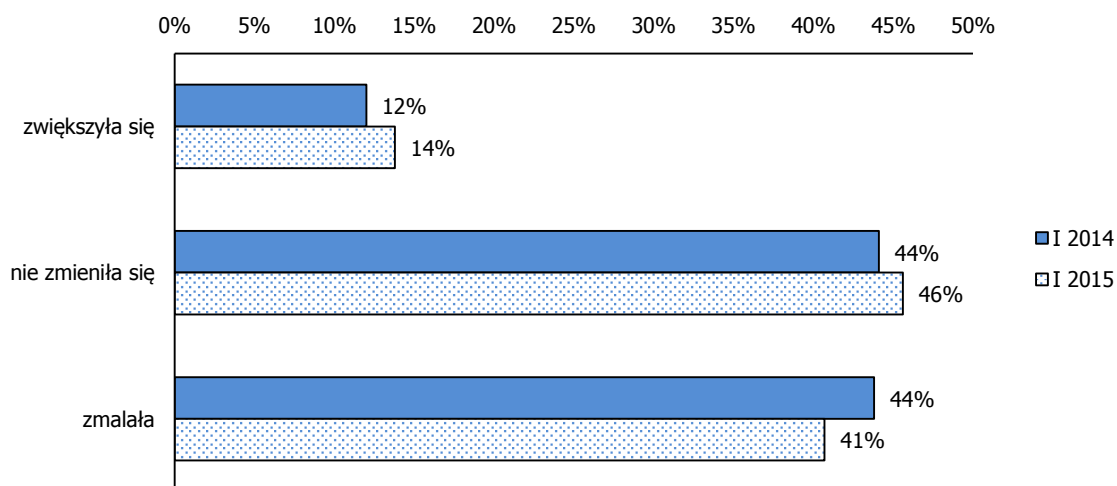


## IŁOŚĆ SPRZEDAWANYCH TOWARÓW

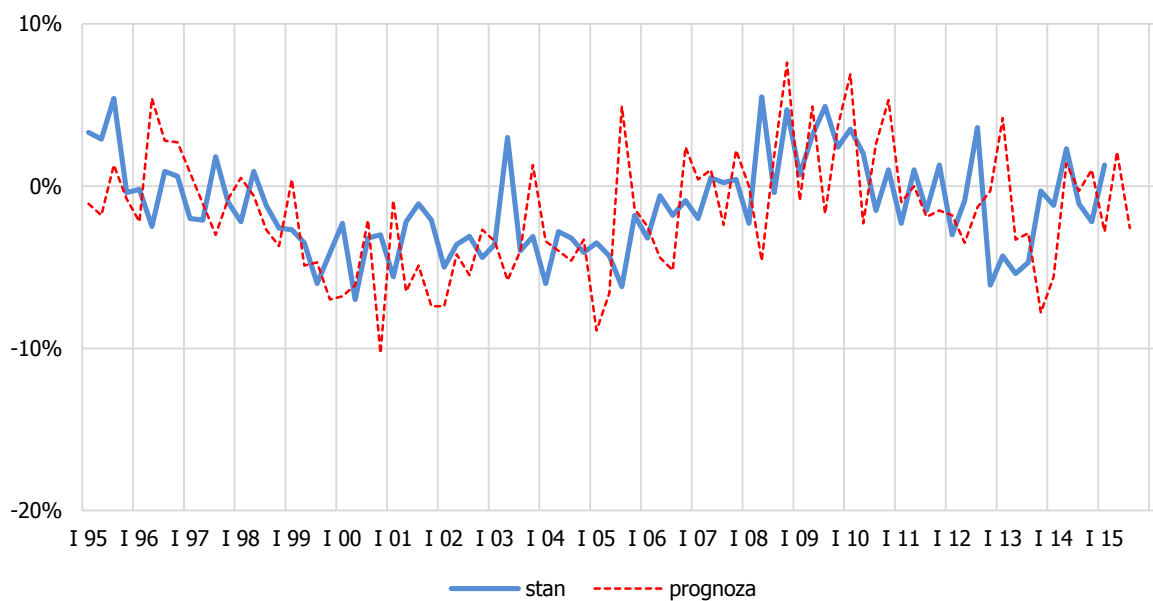


Ilość sprzedawanych towarów	Okres badania				
	I'14	IV'14	VII'14	X'14	I'15
Stan	-31,8	0,7	-1,1	-20,5	-26,9
Przewidywania	0,6	9,7	-1,9	-15,3	-1,0

## Ilość (wolumen) sprzedawanych towarów – składowe salda

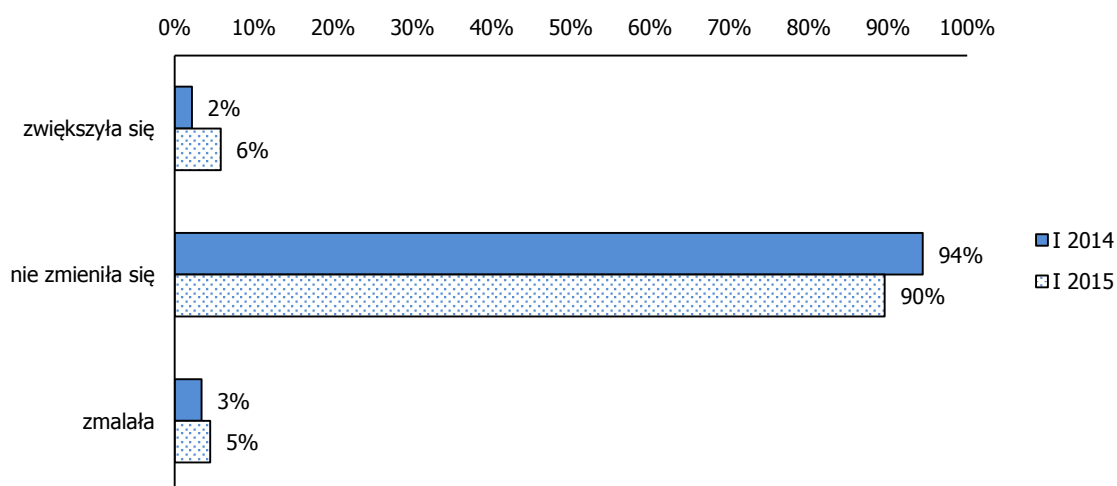


## POWIERZCHNIA MAGAZYNOWA

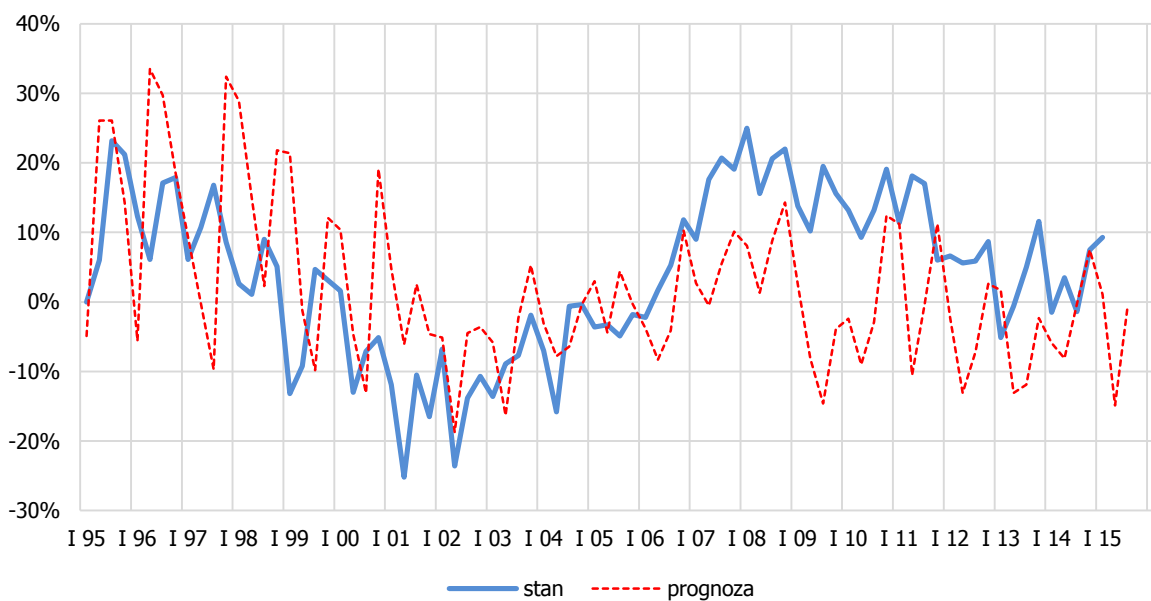


Powierzchnia magazynowa	Okres badania				
	I'14	IV'14	VII'14	X'14	I'15
Stan	-1,2	2,3	-1,1	-2,2	1,3
Przewidywania	-0,3	1,0	-2,8	2,1	-2,6

### Powierzchnia magazynowa – składowe salda

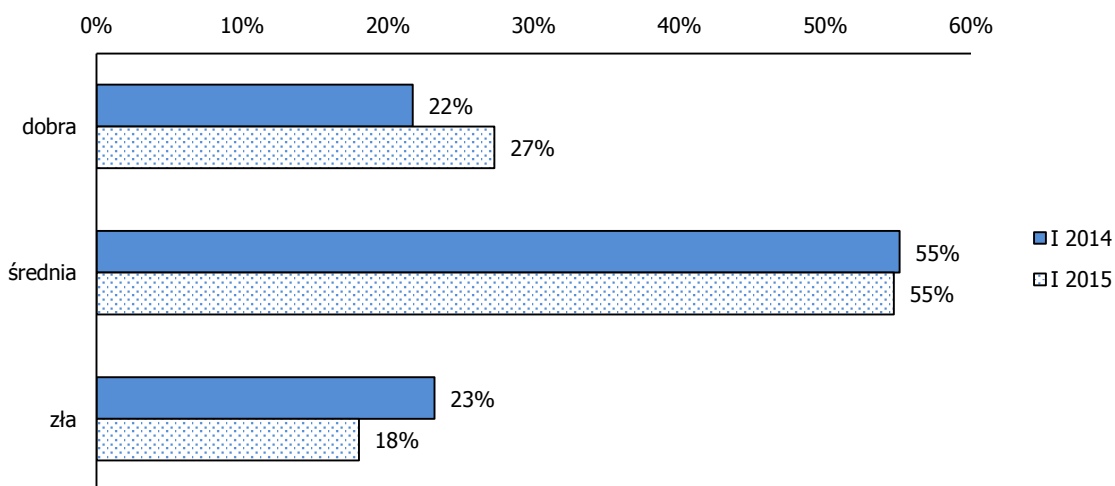


## OGÓLNA SYTUACJA PRZEDSIĘBIORSTW HANDLOWYCH



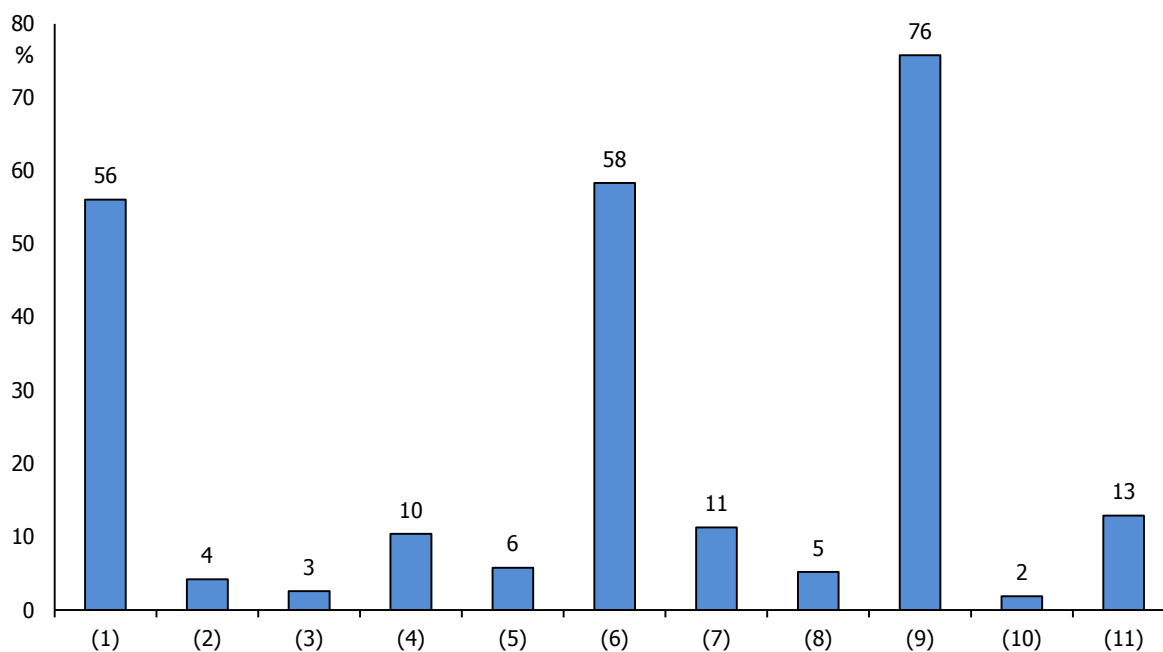
Ogólna sytuacja przedsiębiorstw	Okres badania				
	I'14	IV'14	VII'14	X'14	I'15
Stan	-1,5	3,5	-1,4	7,5	9,3
Przewidywania	-0,3	7,5	1,5	-14,9	-0,4

## Ogólna sytuacja przedsiębiorstw – składowe salda





## CZYNNIKI OGRANICZAJĄCE POPRAWĘ SYTUACJI PRZEDSIĘBIORSTW HANDLOWYCH



- (1) Niedostateczny popyt
- (2) Niedostateczna podaż sprzedawanych towarów
- (3) Jakość towarów
- (4) Wysokość oprocentowania kredytów
- (5) Możliwość uzyskania kredytów
- (6) Koszty zatrudnienia pracowników
- (7) Powierzchnia sprzedaży
- (8) Wielkość magazynów
- (9) Konkurencja
- (10) Nie występują
- (11) Inne

POZIOM CEN TOWARÓW W BADANYCH PRZEDSIĘBIORSTWACH HANDLOWYCH OD I KWARTAŁU 2010 R.  
DO I KWARTAŁU 2015 R.

Kwartał	Wzrost ogółem %	w tym:			Bez zmian %	Spadek %
		o więcej %	o tyle samo %	o mniej %		
I 2015	26,8	7,5	13,7	5,6	56,2	17,0
IV 2014	23,1	7,1	7,1	8,9	62,5	14,3
III 2014	31,3	4,6	19,2	7,5	57,3	11,4
II 2014	44,2	10,1	22,4	11,7	48,6	7,3
I 2014	37,9	11,7	14,5	11,7	54,8	7,4
IV 2013	42,6	13,4	18,0	11,2	50,3	7,1
III 2013	37,1	8,9	19,6	8,6	51,5	11,3
II 2013	42,8	14,8	17,0	11,0	49,2	7,9
I 2013	46,0	12,6	18,8	14,6	40,1	13,9
IV 2012	55,5	16,3	26,7	12,5	38,7	5,8
III 2012	59,7	12,6	27,7	19,4	33,9	6,5
II 2012	56,9	23,7	17,9	15,3	37,3	5,8
I 2012	61,5	26,0	22,3	13,2	29,2	9,3
IV 2011	55,5	22,1	18,7	14,7	39,5	5,0
III 2011	59,7	19,8	29,7	10,2	38,4	2,0
II 2011	69,9	34,6	25,0	10,3	26,5	3,7
I 2011	58,7	30,3	19,5	8,9	38,0	3,3
IV 2010	56,4	14,6	26,7	15,1	37,8	5,9
III 2010	49,2	14,3	27,6	7,3	41,4	9,4
II 2010	50,2	9,4	25,7	15,1	44,9	4,9
I 2010	47,5	12,7	24,4	10,4	44,9	7,6

#### 4. Koniunktura w handlu 2014 r.

W 2014 roku dodatnie wskaźniki koniunktury utrzymywały się w pierwszym półroczu (+9,0 punktu w I kwartale oraz +4,7 punktu w II kwartale). Wskaźniki te były wyższe od średniej dla tych okresów z ostatnich dziesięciu lat oraz od wartości odnotowanych rok wcześniej (średnia dla ostatnich dziesięciu lat wynosi dla I kwartału +4,2 pkt., natomiast dla II kwartału +4,1 pkt.). W III kwartale koniunktura w handlu uległa istotnemu pogorszeniu; wartość wskaźnika koniunktury zmniejszyła o 8,6 punktu i osiągnęła poziom -3,9 punktu. Wskaźnik koniunktury w III kwartale 2014 r. był również niższy od średniej dla tego okresu z ostatnich dziesięciu lat (wynosi ona -0,1 punktu) oraz zbliżony do poziomu odnotowanego rok wcześniej (-4,7 pkt.). Kolejne pogorszenie koniunktury odnotowano w IV kwartale; wartość wskaźnika koniunktury zmniejszyła o 3,7 punktu, osiągając poziom -7,6 punktu. Wskaźnik koniunktury w IV kwartale 2014 r. był również niższy od średniej dla tego okresu z ostatnich dziesięciu lat oraz od wskaźnika odnotowanego w analogicznym okresie 2013 roku. Pogorszenie koniunktury w handlu w II półroczu 2014 r. spowodowały takie czynniki jak: pogarszająca się ogólna i finansowa sytuacja przedsiębiorstw tego sektora, spadek wielkości zatrudnienia, spadek poziomu zakupów od dostawców zagranicznych oraz krajowych, jak również spadek wielkości zapasów.

W trzech kwartałach 2014 roku przedsiębiorstwa handlowe sygnalizowały pogarszanie się swojej ogólnej sytuacji. Wyjątek stanowił II kwartał, w którym odnotowano dodatnie saldo odpowiedzi na pytanie dotyczące zmiany ogólnej sytuacji przedsiębiorstw handlowych. W pozostałych kwartałach saldo przyjęło następujące wartości: w I kwartale -25,5 punktu; w III kwartale -5,9 punktu, a w IV kwartale -9,3 punktu. Przez cały 2014 rok przedsiębiorstwa handlowe wskazywały na pogarszanie się ich sytuacji finansowej. We wszystkich kwartałach odnotowano ujemne salda odpowiedzi na pytanie dotyczące zmiany sytuacji finansowej (kolejno w wysokości: -21,9 pkt., -6,6 pkt., -9,2 pkt. oraz -13,8 pkt.), i to pomimo optymizmu przedsiębiorców, którzy w II kwartale 2014 r. przewidywali poprawianie się ogólnej i finansowej sytuacji swoich firm.

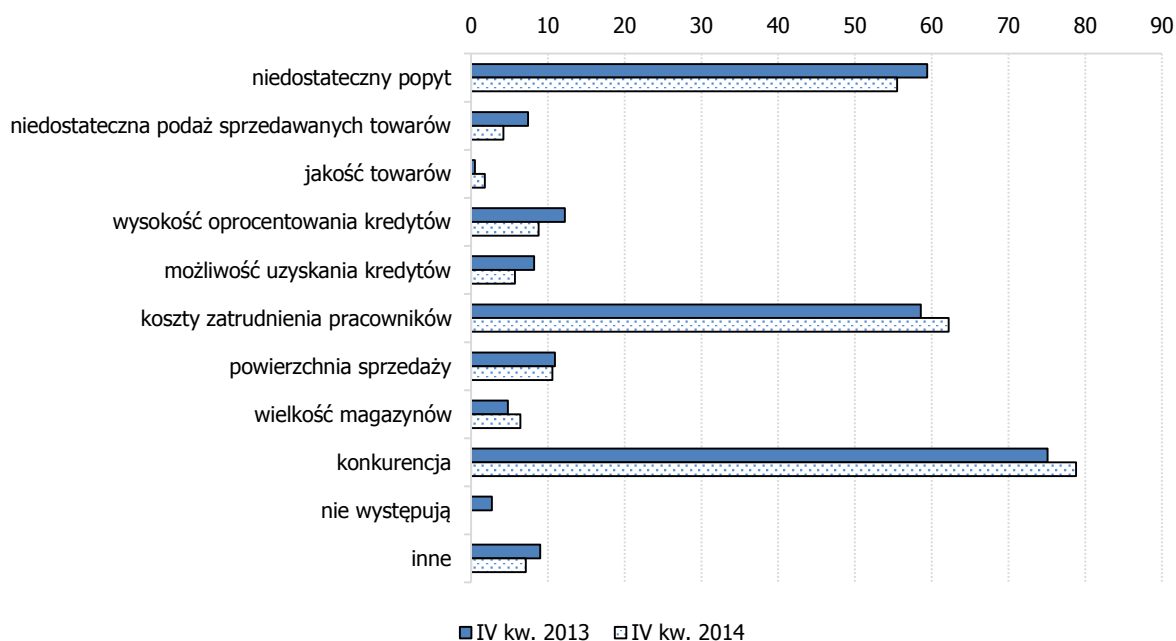
Kolejny rok z rzędu obserwowaliśmy spadek zakupów od dostawców zagranicznych (ujemne wskaźniki odnotowano we wszystkich kwartałach). Zakupy od dostawców zagranicznych są wrażliwym wskaźnikiem koniunktury w polskim handlu. Silnie reagują wraz z pogarszaniem się koniunktury i powoli zmieniają się wraz z jej poprawą. Przez wszystkie kwartały 2014 roku następował także spadek zakupów od dostawców krajowych (ujemne wskaźniki koniunktury odnotowano we wszystkich kwartałach). Towarzyszył temu również spadek wielkości zapasów (wyjątek stanowił kwartał III, w którym odnotowano wzrost zapasów).

Przez cały rok saldo odpowiedzi na pytanie o zmianę wielkości zatrudnienia było ujemne (wyniosło, odpowiednio: -13,1 pkt., -19,8 pkt., -22,4 pkt. oraz -17,8 pkt.), co oznacza, iż w 2014 roku zatrudnienie w przedsiębiorstwach tego sektora stale zmniejszało się.

Nieprzerwanie od wielu lat utrzymuje się na wysokim poziomie saldo odpowiedzi na pytanie dotyczące wzrostu konkurencji dla badanych przedsiębiorstw handlowych. Tak było również w 2014 roku. Pomimo postępującej w polskim handlu koncentracji oraz będącego jej efektem spadku liczby mniejszych sklepów jest on ciągle rozproszony. Polski handel nadal charakteryzuje się bardziej strukturą konkurencyjną niż zachowaniami konkurencyjnymi. Zdecydowanie większe korzyści osiągają konsumenci z nasilenia procesów koncentracyjnych niż z zagrożenia konkurencyjnego, na jakie narzekają przedsiębiorstwa handlowe.

Poniżej przedstawiono porównanie układu barier ograniczających działanie przedsiębiorstw handlowych w ostatnim kwartale 2014 i 2013 roku. Od początku naszych badań niezmiennie cztery czynniki ograniczają polepszenie sytuacji przedsiębiorstw handlowych: konkurencja, niedostateczny

popyt, koszty zatrudnienia pracowników oraz wysokość oprocentowania kredytów. W ostatnim czasie do grupy tej dołączył również kolejny czynnik, jakim jest powierzchnia sprzedaży. W IV kwartale 2014 roku – w stosunku do analogicznego okresu 2013 roku – wzrósł odsetek przedsiębiorstw uważających konkurencję (z 75,1 % do 78,8 %) oraz koszty zatrudnienia pracowników (z 58,6 % do 62,2 %) za czynniki ograniczające ich rozwój. Spadł natomiast odsetek przedsiębiorstw wskazujących na niedostateczny popyt (z 59,4 % do 55,0 %), wysokość oprocentowania kredytów (z 12,2 % do 8,8 %) oraz wielkość powierzchni sprzedaży (z 10,9 % do 10,6 %) jako czynniki ograniczające ich rozwój.



Przez cały rok utrzymywało się również duże zróżnicowanie koniunktury w analizowanych przekrojach: rodzajowym, form sprzedaży, wielkości ośrodków działania oraz wielkości przedsiębiorstw. Podobnie jak w 2013 roku, najlepiej radziły sobie przedsiębiorstwa funkcjonujące w większych ośrodkach miejskich oraz duże firmy zatrudniające powyżej 100 pracowników.