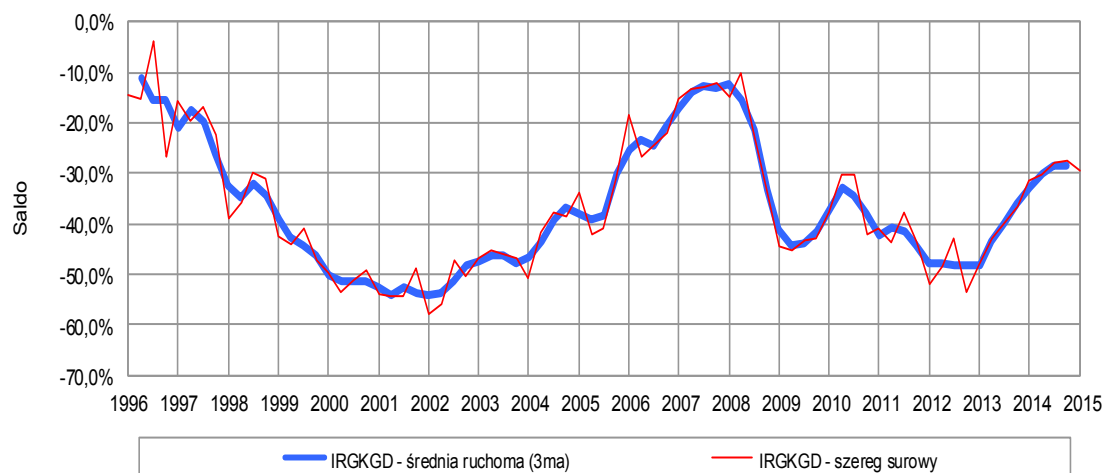
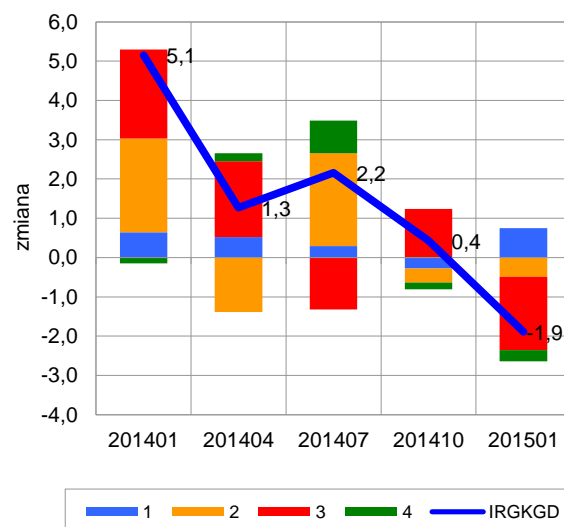
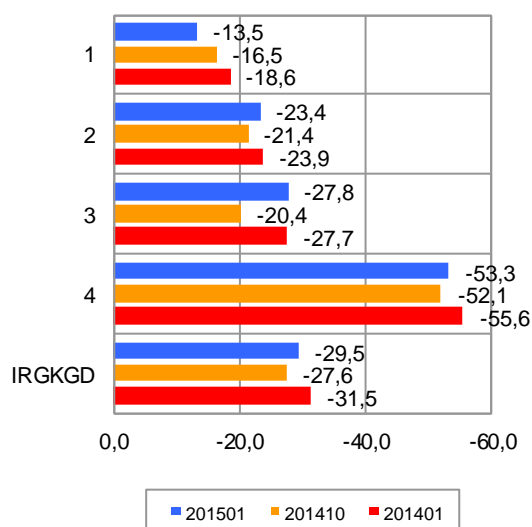


## VIII. KONDYCJA GOSPODARSTW DOMOWYCH

### 1. Wskaźnik kondycji gospodarstw domowych



| Składowe salda                                   | Okres badania |        |        |        |        |        |
|--|---------------|--------|--------|--------|--------|--------|
|  | 2013Q4        | 2014Q1 | 2014Q2 | 2014Q3 | 2014Q4 | 2015Q1 |
| 1. Zmiana sytuacji finansowej - prognoza         | -21,2         | -18,6  | -16,5  | -15,4  | -16,5  | -13,5  |
| 2. Ogólna sytuacja ekonomiczna Polski - prognoza | -33,5         | -23,9  | -29,4  | -20,0  | -21,4  | -23,4  |
| 3. Bezrobocie w kraju - prognoza                 | 36,8          | 27,7   | 20,0   | 25,3   | 20,4   | 27,8   |
| 4. Oszczędności - prognoza                       | -55,0         | -55,6  | -54,8  | -51,5  | -52,1  | -53,3  |
| Wskaźnik WKGD (1+2-3+4)/4                        | -36,6         | -31,5  | -30,2  | -28,0  | -27,6  | -29,5  |



## 2. Omówienie wyników

1. W styczniu 2015 r. nastroje polskich gospodarstw domowych - po 8 kwartałach poprawy - uległy pogorszeniu. Wskaźnik Kondycji Gospodarstw Domowych IRG SGH (IRGKGD) zmniejszył się o 1,9 pp. (po poprawie w IV kwartale 2014 r. o 0,4 pp.). Trudno jeszcze jednoznacznie stwierdzić, czy mamy do czynienia z punktem zwrotnym, gdyż nastroje są zróżnicowane w poszczególnych obszarach; w części mamy pogorszenie, ale też w części utrzymuje się optymizm.

2. W bieżącym badaniu poprawie uległa jedynie jedna składowa wskaźnika, tj. oceny przyszłej sytuacji finansowej. W największym stopniu do pogorszenia nastrojów przyczyniły się obawy przed bezrobociem, w mniejszym stopniu pogorszenie ocen w zakresie przyszłej ogólnej sytuacji gospodarczej i oszczędności.

3. Jak wspomniano, gospodarstwa domowe lepiej oceniają swoją sytuację finansową w nadchodzących 12 miesiącach; saldo tego pytania wzrosło o 3 pp. (po spadku o 1 pp. w poprzednim kwartale). Umocniła się średnioterminowa tendencja wzrostowa. Oceny bieżącej sytuacji finansowej uległy wprawdzie stabilizacji, ale wskaźnik wygładzony nadal ukazuje tendencję wzrostową.

4. W przypadku ocen bieżącej oraz przyszłej sytuacji gospodarczej mieliśmy do czynienia z większym przyrostem pesymistów niż optymistów. W rezultacie salda dla tych pytań zmniejszyły się. Jest to dosyć zaskakujące w świetle publikacji w ostatnim okresie względnie dobrych danych gospodarczych i rewizji w górę prognoz gospodarczych dla Polski. Jednak spadki były na tyle nieistotne, że wskaźnik wygładzony nadal ukazuje wyraźną tendencję wzrostową.

5. Stosunkowo dobrym ocenom ogólnego stanu gospodarki oraz własnej sytuacji finansowej towarzyszą bardzo niskie oczekiwania inflacyjne. Saldo odnoszące się do bieżących kosztów utrzymania zmalało o ok. 2 pp. i drugi kwartał z rzędu jest ujemne, co jest sytuacją niespotykaną od 2003 r. Również oczekiwania inflacyjne na najbliższe 12 miesięcy znacząco osłabły (o ponad 5 pp.) i ponownie osiągnęły historyczne minimum (od początku badania, tj. 1996 r.). Silnie słabnące oczekiwania inflacyjne na pewno są istotnym czynnikiem mogącym mieć wpływ na zachowania gospodarstw domowych. Jest to dotychczas niespotykana sytuacja, która może mieć wpływ na odraczanie poważnych wydatków.

6. W przypadku ocen przyszłego bezrobocia mieliśmy do czynienia z dość wyraźnym wzrostem salda (o ponad 7 pp.), co oznacza wzrost obaw gospodarstw domowych w tym zakresie. Jest to też dosyć zaskakujący wynik w świetle dobrych danych gospodarczych. Może być to po części efektem sezonowego wzrostu stopy bezrobocia w styczniu br.

7. W świetle bieżących wyników procesy deflacyjne nie wpływają negatywnie na bieżący klimat do zakupu dóbr trwałych; saldo w tym zakresie znajduje się w wyraźnym trendzie wzrostowym. Jednak w przypadku prognozy wydatków na dobra trwałe tendencja jest odwrotna; od kilku kwartałów saldo zmniejsza się. W porównaniu z końcem 2013 r. zmalało już o ok. 9 pp.

8. W analizowanym kwartale znacząco pogorszył się klimat do oszczędzania; saldo zmniejszyło się o ponad 10 pp., wskutek czego zmniejszył się również wskaźnik wygładzony. Saldo pytania o ocenę prawdopodobieństwa zaoszczędzenia jakichkolwiek kwot pieniędzy w najbliższych 12 miesiącach zmalało drugi raz z rzędu, jednak utrzymał się trend wzrostowy wskaźnika wygładzonego.

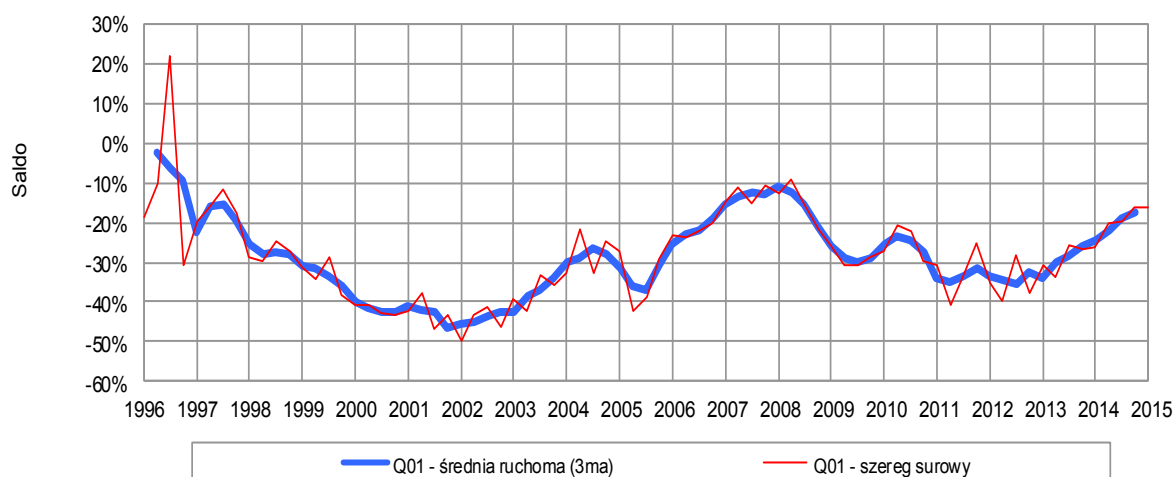
9. Saldo zbilansowania bieżących dochodów i wydatków gospodarstwa domowego zmalało, jednak w ostatnich kilku kwartałach wskaźnik wygładzony utrzymuje się w trendzie horyzontalnym, na poziomie ok. 4-5 pp.

10. W bieżącym okresie saldo odpowiedzi na pytanie o prawdopodobieństwo zakupu samochodu w kolejnych 12 miesiącach znacząco wzrosło, o ok. 7 pp. (po spadku o ok. 5,5 pp. w poprzednim kwartale). Jednak trudno jednoznacznie określić, czy jest to trwałe odwrócenie tendencji spadkowej obserwowanej od drugiej połowy 2013 r. Wartość salda jest nadal niższa niż w końcu 2013 r. i znacząco niższa niż przed kryzysem lat 2008-2009. Obecnie jedynie ok. 4,4 % respondentów ocenia prawdopodobieństwo zakupu samochodu jako dość lub bardzo duże, a w 2013 r. było to nawet ponad 8 %.

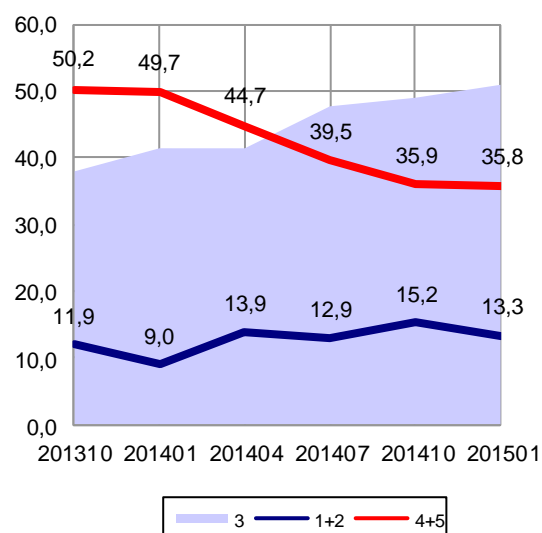
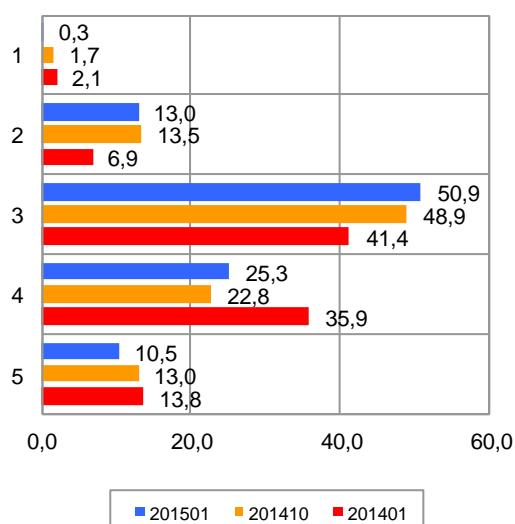
11. Saldo pytania o planowany zakup lub budowę domu/mieszkania w następnych 12 miesiącach pozostało na zbliżonym poziomie po dość dużym spadku w III kwartale ub.r. Odsetek tych, którzy planują wydatki mieszkaniowe, wynosi obecnie ok. 4,1 % (wobec ok. 15 % w 2008 r.). W przypadku wydatków remontowych nastroje skokowo poprawiły się aż o 10 pp., co należy interpretować ostrożnie, biorąc pod uwagę historyczną zmienność tego wskaźnika. W celu potwierdzenia trwałości tej zmiany należy poczekać na wyniki następnego kwartału.

### 3. Wyniki szczegółowe

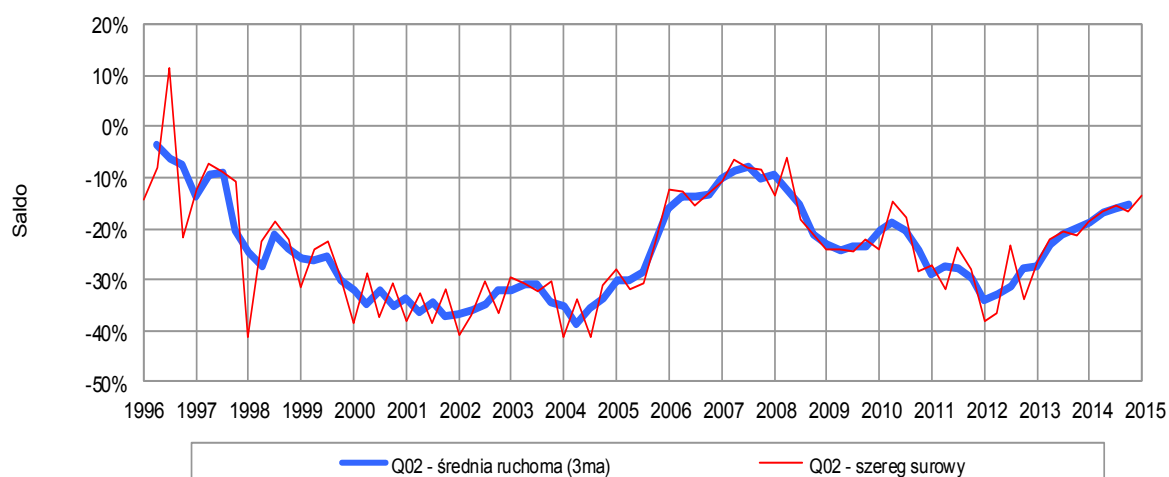
#### ZMIANA SYTUACJI FINANSOWEJ GOSPODARSTW DOMOWYCH – DIAGNOZA



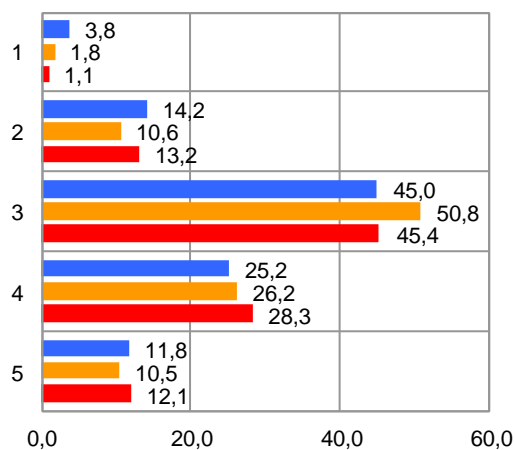
| Warianty odpowiedzi - odsetki | Okres badania |        |        |        |        |        |
|-------------------------------|---------------|--------|--------|--------|--------|--------|
|                               | 2013Q4        | 2014Q1 | 2014Q2 | 2014Q3 | 2014Q4 | 2015Q1 |
| 1. poprawiła się bardzo       | 0,8           | 2,1    | 1,1    | 0,6    | 1,7    | 0,3    |
| 2. poprawiła się trochę       | 11,1          | 6,9    | 12,8   | 12,3   | 13,5   | 13,0   |
| 3. bez zmian                  | 37,9          | 41,4   | 41,4   | 47,7   | 48,9   | 50,9   |
| 4. pogorszyła się trochę      | 34,9          | 35,9   | 33,8   | 26,2   | 22,8   | 25,3   |
| 5. pogorszyła się bardzo      | 15,3          | 13,8   | 11,0   | 13,3   | 13,0   | 10,5   |
| Saldo (1+0,5*2-0,5*4-5)       | -26,5         | -26,2  | -20,4  | -19,6  | -16,0  | -16,3  |



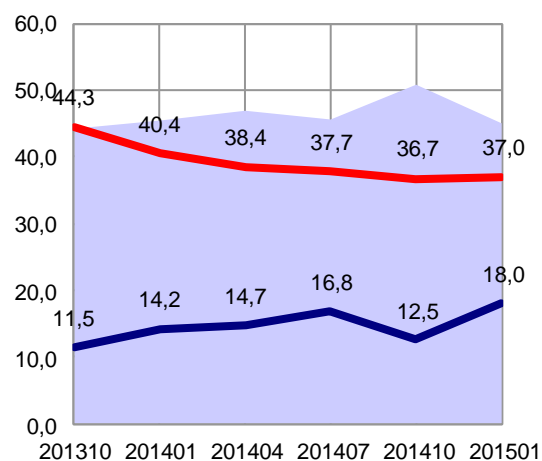
## ZMIANA SYTUACJI FINANSOWEJ GOSPODARSTW DOMOWYCH – PROGNOZA



| Warianty odpowiedzi - odsetki | Okres badania |        |        |        |        |        |
|-------------------------------|---------------|--------|--------|--------|--------|--------|
|                               | 2013Q4        | 2014Q1 | 2014Q2 | 2014Q3 | 2014Q4 | 2015Q1 |
| 1. poprawi się bardzo         | 0,8           | 1,1    | 1,2    | 0,8    | 1,8    | 3,8    |
| 2. poprawi się trochę         | 10,7          | 13,2   | 13,6   | 15,9   | 10,6   | 14,2   |
| 3. bez zmian                  | 44,2          | 45,4   | 46,9   | 45,6   | 50,8   | 45,0   |
| 4. pogorszy się trochę        | 34,0          | 28,3   | 27,9   | 27,1   | 26,2   | 25,2   |
| 5. pogorszy się bardzo        | 10,3          | 12,1   | 10,5   | 10,6   | 10,5   | 11,8   |
| Saldo (1+0,5*2-0,5*4-5)       | -21,2         | -18,6  | -16,5  | -15,4  | -16,5  | -13,5  |

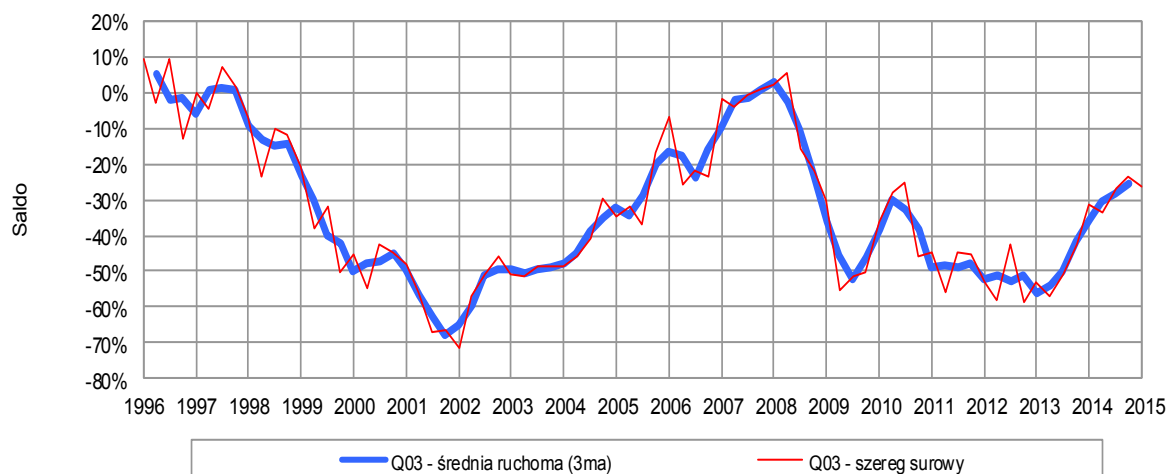


■ 2015Q1 ■ 2014Q1 ■ 2014Q4

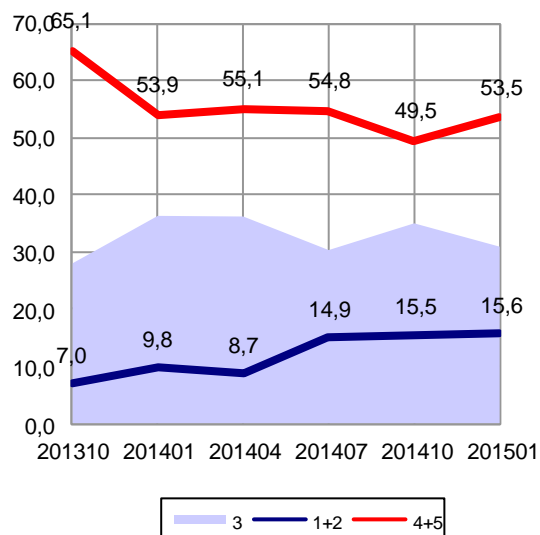
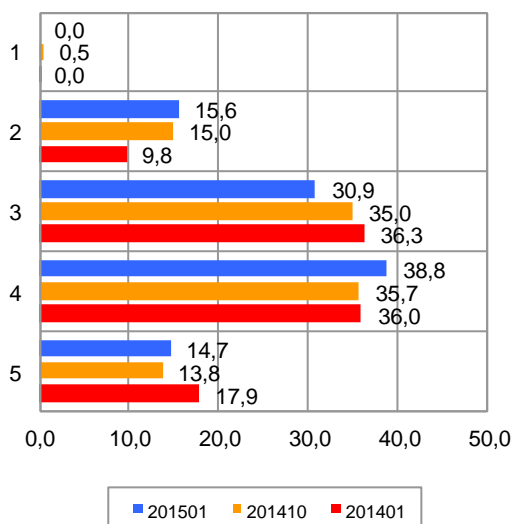


■ 3 ■ 1+2 ■ 4+5

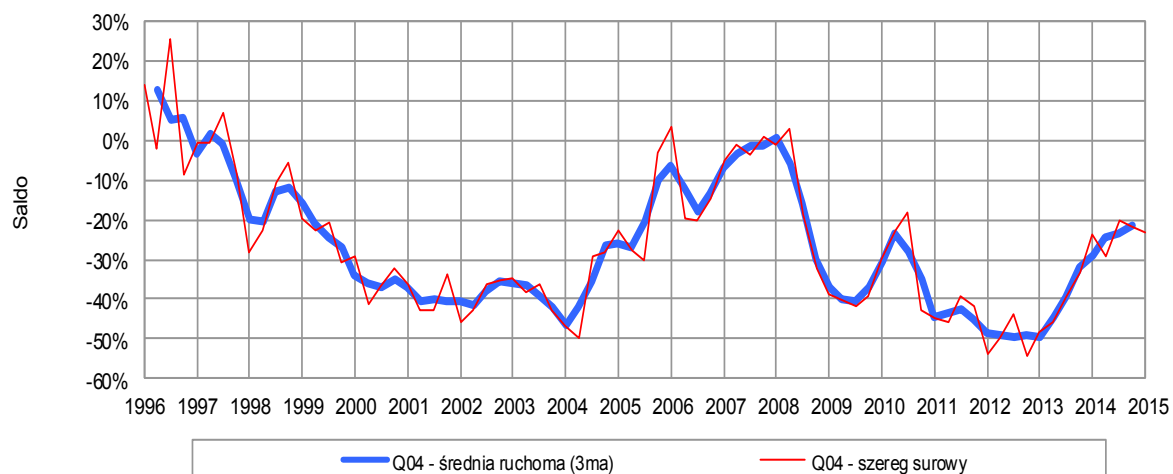
## OGÓLNA SYTUACJA EKONOMICZNA POLSKI – DIAGNOZA



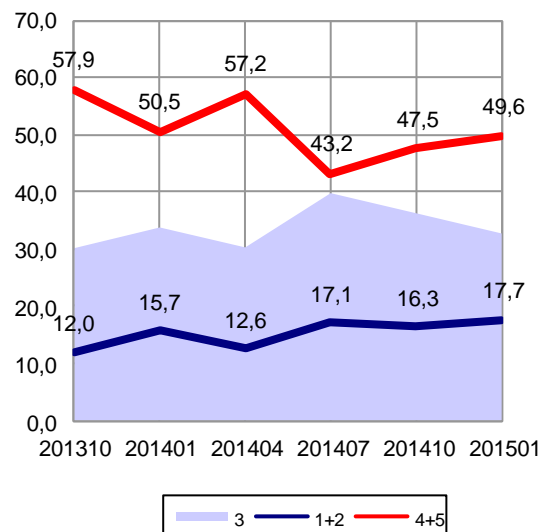
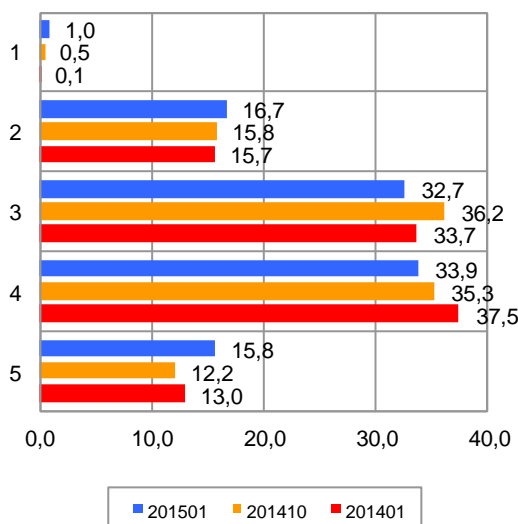
| Warianty odpowiedzi - odsetki | Okres badania |        |        |        |        |        |
|-------------------------------|---------------|--------|--------|--------|--------|--------|
|                               | 2013Q4        | 2014Q1 | 2014Q2 | 2014Q3 | 2014Q4 | 2015Q1 |
| 1. poprawiła się bardzo       | 0,0           | 0,0    | 0,1    | 0,4    | 0,5    | 0,0    |
| 2. poprawiła się trochę       | 7,0           | 9,8    | 8,6    | 14,5   | 15,0   | 15,6   |
| 3. bez zmian                  | 28,0          | 36,3   | 36,2   | 30,3   | 35,0   | 30,9   |
| 4. pogorszyła się trochę      | 38,8          | 36,0   | 34,7   | 40,1   | 35,7   | 38,8   |
| 5. pogorszyła się bardzo      | 26,3          | 17,9   | 20,4   | 14,7   | 13,8   | 14,7   |
| Saldo (1+0,5*2-0,5*4-5)       | -42,2         | -31,0  | -33,3  | -27,0  | -23,6  | -26,3  |



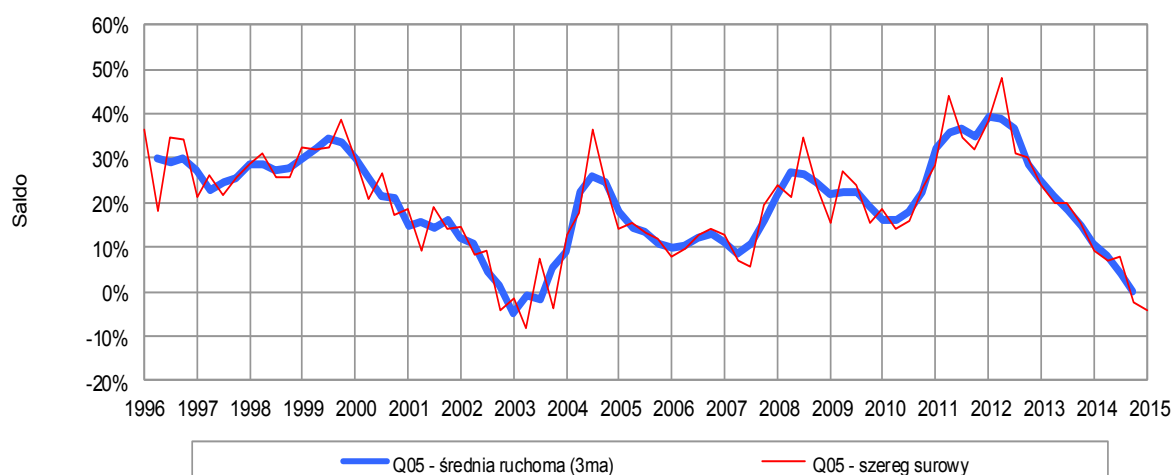
## OGÓLNA SYTUACJA EKONOMICZNA POLSKI – PROGNOZA



| Warianty odpowiedzi - odsetki | Okres badania |        |        |        |        |        |
|-------------------------------|---------------|--------|--------|--------|--------|--------|
|                               | 2013Q4        | 2014Q1 | 2014Q2 | 2014Q3 | 2014Q4 | 2015Q1 |
| 1. poprawi się bardzo         | 0,0           | 0,1    | 0,4    | 0,0    | 0,5    | 1,0    |
| 2. poprawi się trochę         | 12,0          | 15,7   | 12,2   | 17,0   | 15,8   | 16,7   |
| 3. bez zmian                  | 30,1          | 33,7   | 30,2   | 39,7   | 36,2   | 32,7   |
| 4. pogorszy się trochę        | 36,9          | 37,5   | 42,4   | 29,4   | 35,3   | 33,9   |
| 5. pogorszy się bardzo        | 21,0          | 13,0   | 14,7   | 13,8   | 12,2   | 15,8   |
| Saldo ( $1+0,5*2-0,5*4-5$ )   | -33,5         | -23,9  | -29,4  | -20,0  | -21,4  | -23,4  |



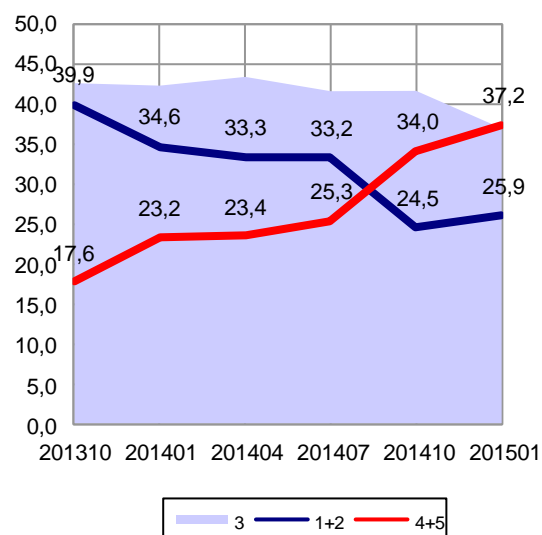
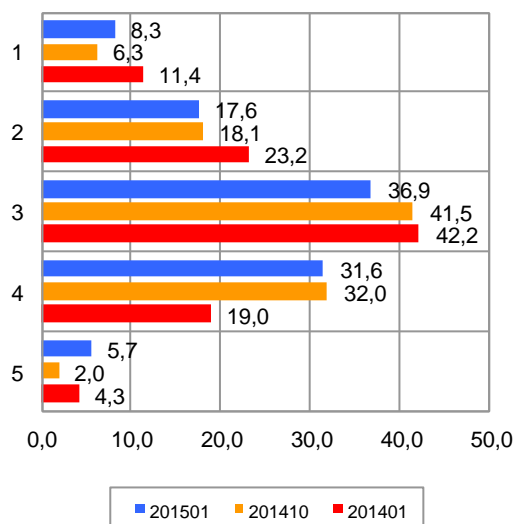
## KOSZTY UTRZYMANIA – DIAGNOZA



## Warianty odpowiedzi - odsetki

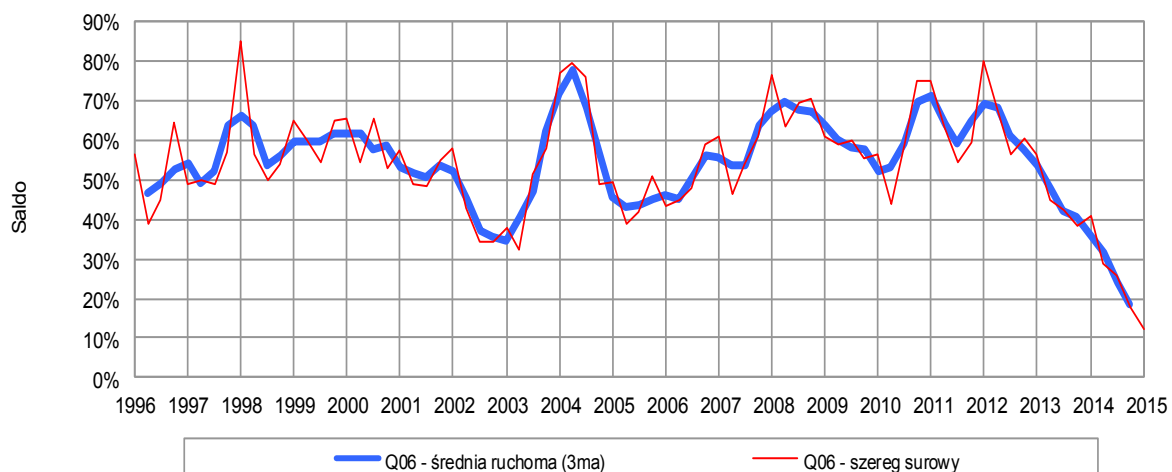
## Okres badania

|                         | 2013Q4 | 2014Q1 | 2014Q2 | 2014Q3 | 2014Q4 | 2015Q1 |
|-------------------------|--------|--------|--------|--------|--------|--------|
| 1. wyraźnie dużo wyższe | 10,5   | 11,4   | 6,5    | 10,8   | 6,3    | 8,3    |
| 2. znacznie wyższe      | 29,3   | 23,2   | 26,9   | 22,4   | 18,1   | 17,6   |
| 3. nieco wyższe         | 42,5   | 42,2   | 43,3   | 41,5   | 41,5   | 36,9   |
| 4. takie same           | 15,9   | 19,0   | 21,2   | 22,0   | 32,0   | 31,6   |
| 5. niższe               | 1,7    | 4,3    | 2,2    | 3,3    | 2,0    | 5,7    |
| Saldo (1+0,5*2-0,5*4-5) | 15,5   | 9,2    | 7,1    | 7,7    | -2,6   | -4,4   |

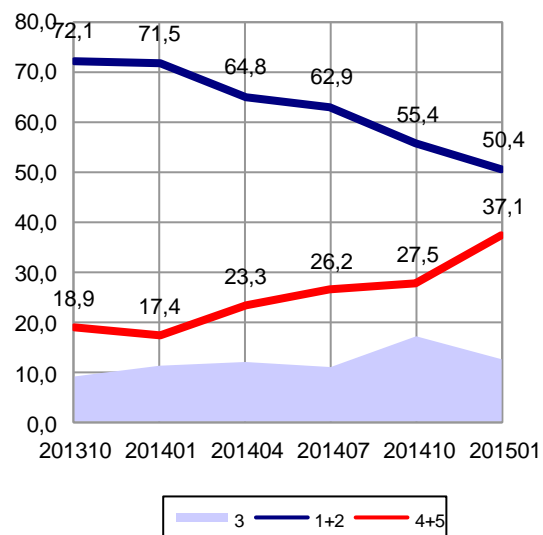
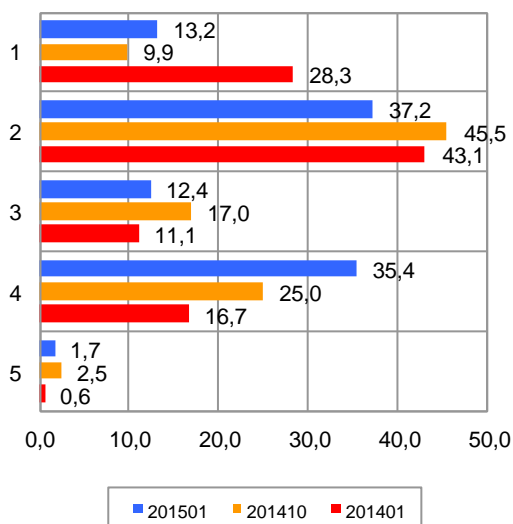




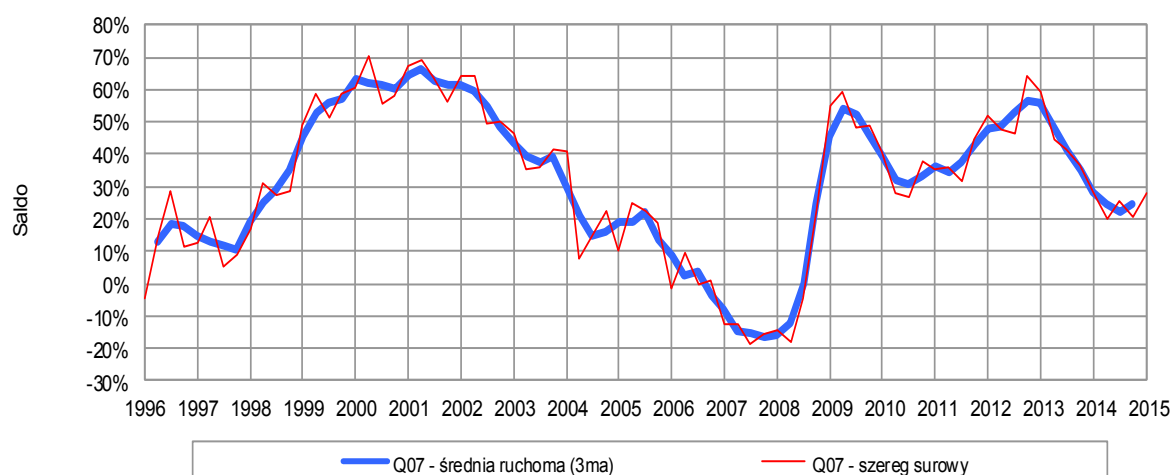
## ZMIANA CEN – PROGNOZA



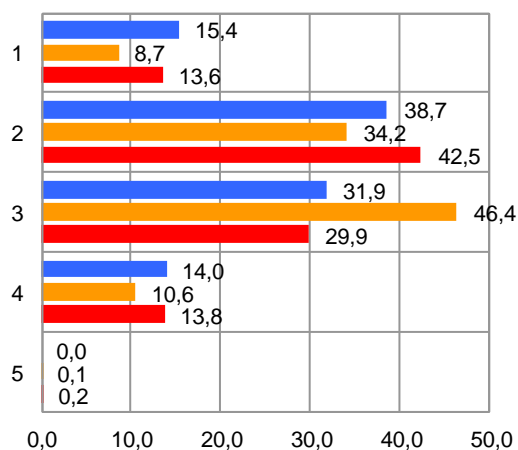
| Warianty odpowiedzi - odsetki        | Okres badania |        |        |        |        |        |
|--------------------------------------|---------------|--------|--------|--------|--------|--------|
|                                      | 2013Q4        | 2014Q1 | 2014Q2 | 2014Q3 | 2014Q4 | 2015Q1 |
| 1. wzrost cen będzie szybszy         | 25,4          | 28,3   | 17,3   | 15,8   | 9,9    | 13,2   |
| 2. ceny wzrastać będą tak samo       | 46,7          | 43,1   | 47,6   | 47,2   | 45,5   | 37,2   |
| 3. ceny wzrastać będą wolniej /      | 9,0           | 11,1   | 11,9   | 10,9   | 17,0   | 12,4   |
| 4. ceny będą mniej więcej takie same | 17,5          | 16,7   | 21,6   | 25,6   | 25,0   | 35,4   |
| 5. ceny nieco zmaleją                | 1,4           | 0,6    | 1,6    | 0,6    | 2,5    | 1,7    |
| Saldo (1+0,5*2-0,5*4-5)              | 38,5          | 40,9   | 28,6   | 25,9   | 17,6   | 12,4   |



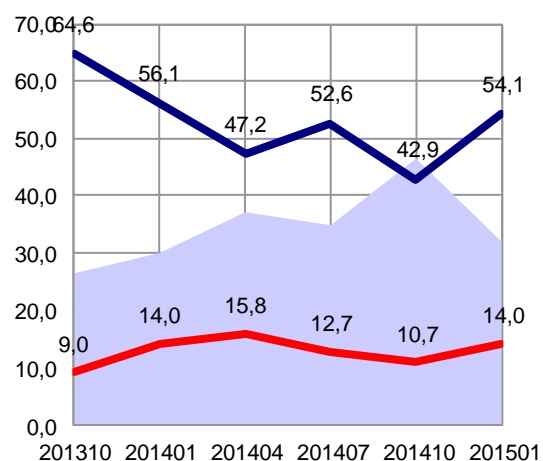
## BEZROBOCIE W KRAJU – PROGNOZA



| Warianty odpowiedzi - odsetki | Okres badania |        |        |        |        |        |
|-------------------------------|---------------|--------|--------|--------|--------|--------|
|                               | 2013Q4        | 2014Q1 | 2014Q2 | 2014Q3 | 2014Q4 | 2015Q1 |
| 1. gwałtownie wzrośnie        | 17,9          | 13,6   | 8,7    | 10,7   | 8,7    | 15,4   |
| 2. nieznacznie wzrośnie       | 46,7          | 42,5   | 38,5   | 41,9   | 34,2   | 38,7   |
| 3. pozostanie takie samo      | 26,4          | 29,9   | 37,0   | 34,8   | 46,4   | 31,9   |
| 4. nieznacznie zmaleje        | 9,0           | 13,8   | 15,6   | 12,7   | 10,6   | 14,0   |
| 5. gwałtownie zmaleje         | 0,0           | 0,2    | 0,1    | 0,0    | 0,1    | 0,0    |
| Saldo (1+0,5*2-0,5*4-5)       | 36,8          | 27,7   | 20,0   | 25,3   | 20,4   | 27,8   |

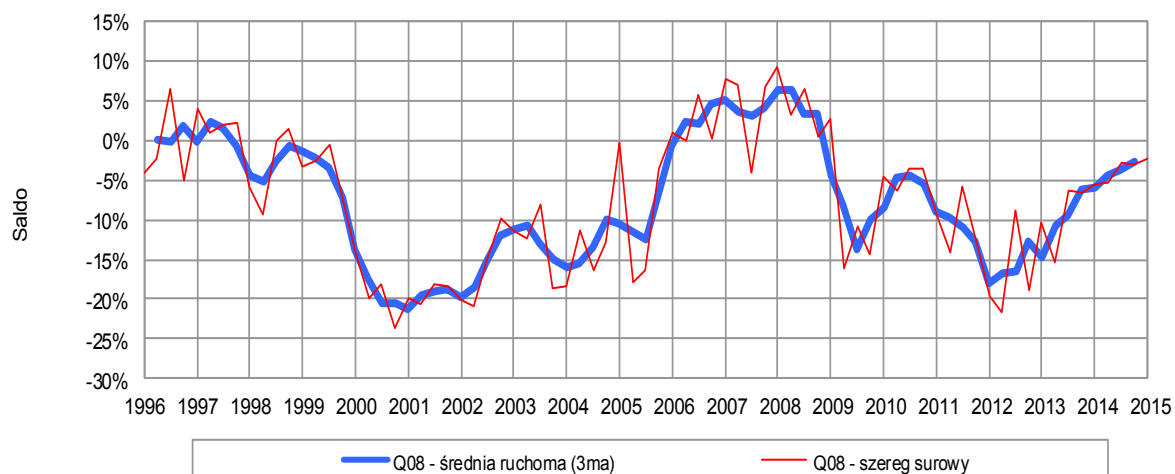


2015Q1 2014Q1 2014Q1

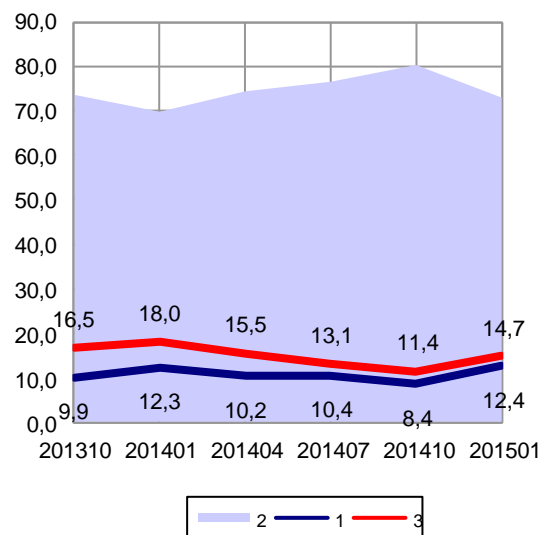
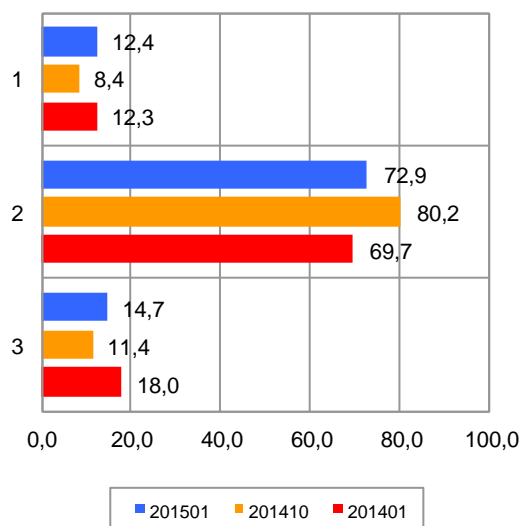


3 1+2 4+5

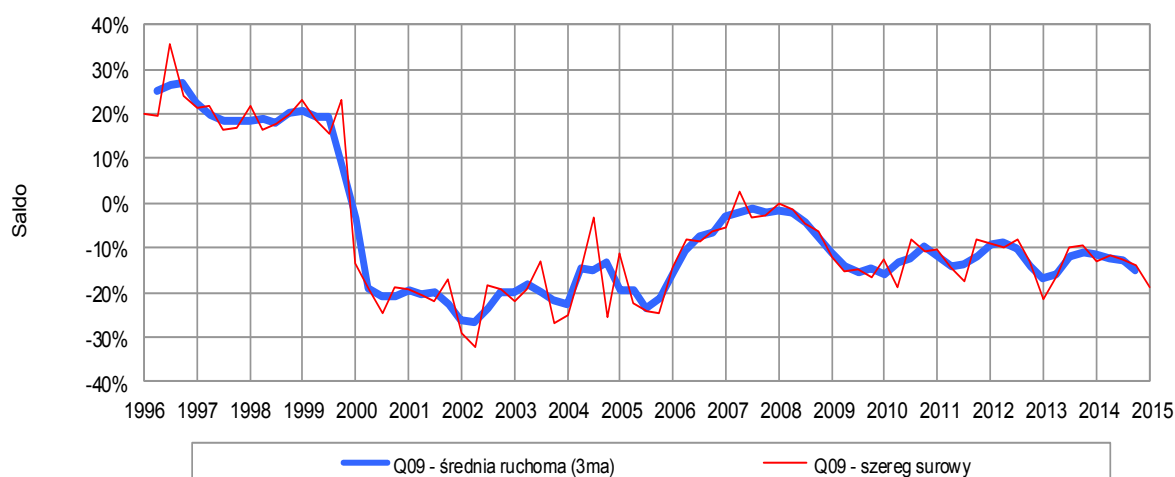
## ZAKUPY DÓBR TRWAŁEGO UŻYTKU – DIAGNOZA



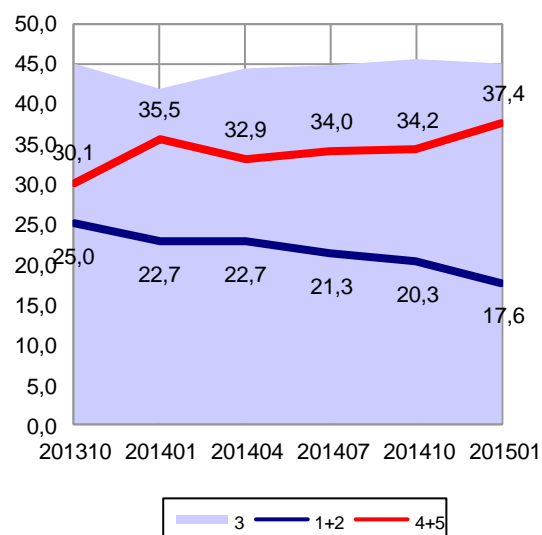
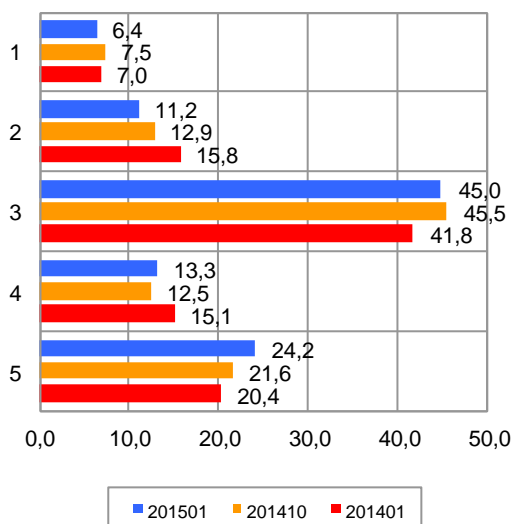
| Warianty odpowiedzi - odsetki                    | Okres badania |        |        |        |        |        |
|--|---------------|--------|--------|--------|--------|--------|
|  | 2013Q4        | 2014Q1 | 2014Q2 | 2014Q3 | 2014Q4 | 2015Q1 |
| 1. tak, teraz właśnie jest odpowiedni czas       | 9,9           | 12,3   | 10,2   | 10,4   | 8,4    | 12,4   |
| 2. obecny czas nie jest na to ani dobry, ani zły | 73,5          | 69,7   | 74,3   | 76,5   | 80,2   | 72,9   |
| 3. nie, nie jest to czas odpowiedni              | 16,5          | 18,0   | 15,5   | 13,1   | 11,4   | 14,7   |
| Saldo (1-3)                                      | -6,6          | -5,7   | -5,2   | -2,7   | -3,0   | -2,3   |



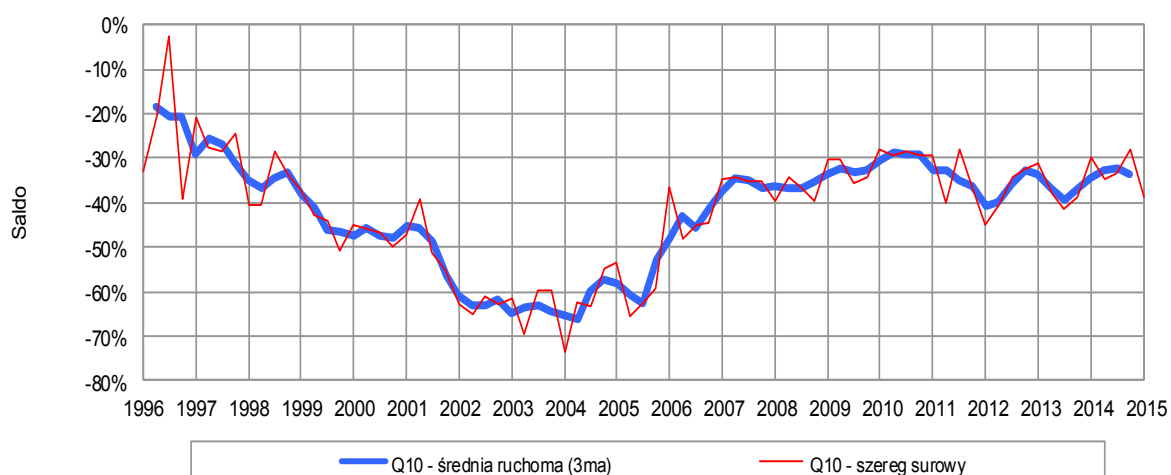
## ZAKUPY DÓBR TRWAŁEGO UŻYTKU – PROGNOZA



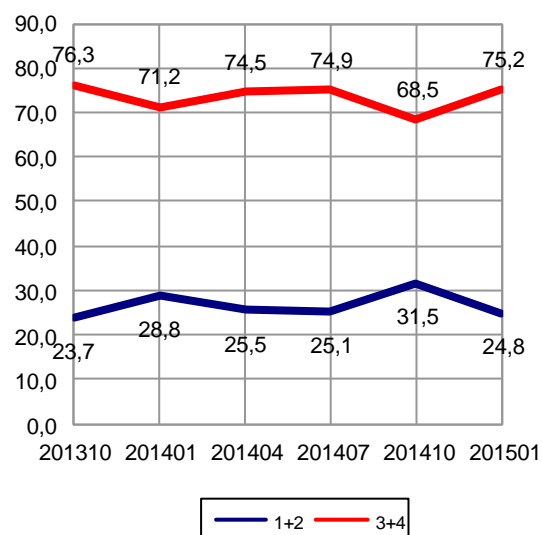
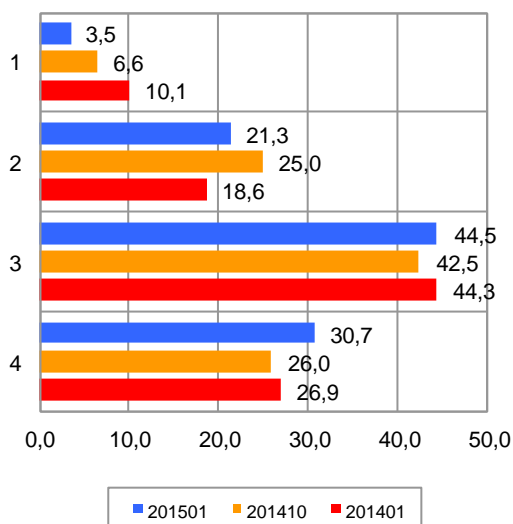
| Warianty odpowiedzi - odsetki | Okres badania |        |        |        |        |        |
|-------------------------------|---------------|--------|--------|--------|--------|--------|
|                               | 2013Q4        | 2014Q1 | 2014Q2 | 2014Q3 | 2014Q4 | 2015Q1 |
| 1. dużo większe               | 5,9           | 7,0    | 7,2    | 8,3    | 7,5    | 6,4    |
| 2. nieco większe              | 19,1          | 15,8   | 15,6   | 12,9   | 12,9   | 11,2   |
| 3. podobne                    | 44,9          | 41,8   | 44,3   | 44,7   | 45,5   | 45,0   |
| 4. nieco mniejsze             | 10,2          | 15,1   | 12,7   | 13,5   | 12,5   | 13,3   |
| 5. dużo mniejsze              | 19,9          | 20,4   | 20,3   | 20,5   | 21,6   | 24,2   |
| Saldo ( $1+0,5*2-0,5*4-5$ )   | -9,6          | -13,1  | -11,7  | -12,4  | -14,0  | -18,8  |



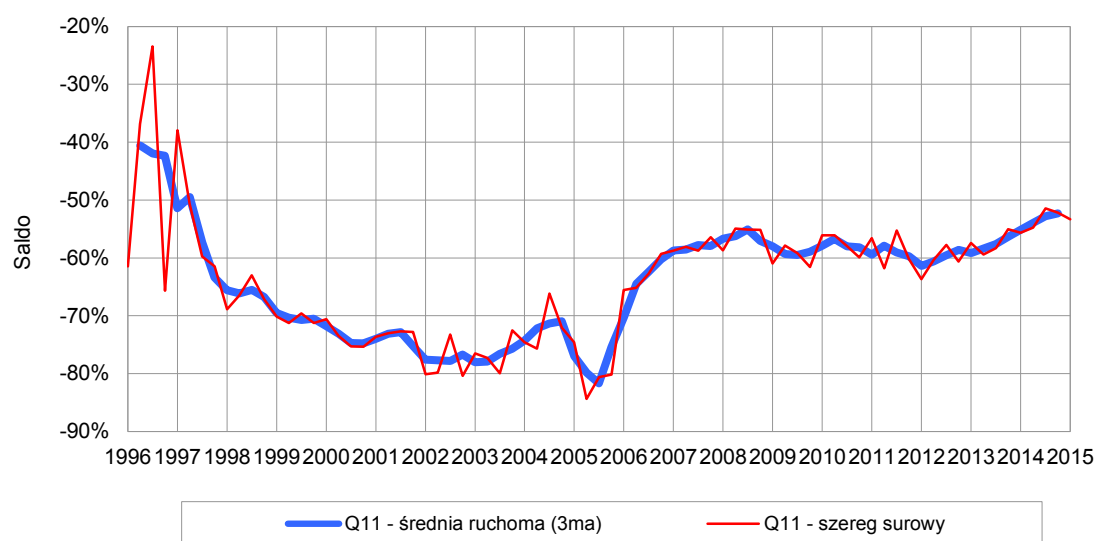
## OSZCZĘDNOŚCI – DIAGNOZA



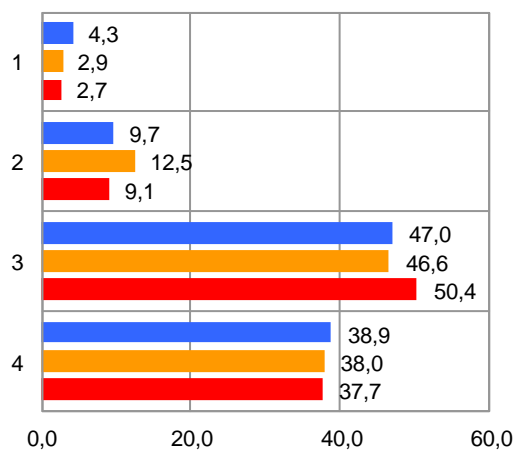
| Warianty odpowiedzi - odsetki               | Okres badania |        |        |        |        |        |
|---|---------------|--------|--------|--------|--------|--------|
|   | 2013Q4        | 2014Q1 | 2014Q2 | 2014Q3 | 2014Q4 | 2015Q1 |
| 1. bardzo dobry czas, aby oszczędzać        | 3,5           | 10,1   | 6,4    | 4,1    | 6,6    | 3,5    |
| 2. dobry czas, aby oszczędzać               | 20,2          | 18,6   | 19,1   | 21,0   | 25,0   | 21,3   |
| 3. raczej niekorzystny czas, aby oszczędzać | 47,6          | 44,3   | 47,7   | 54,0   | 42,5   | 44,5   |
| 4. bardzo niekorzystny czas, aby oszczędzać | 28,7          | 26,9   | 26,9   | 21,0   | 26,0   | 30,7   |
| Saldo (1+0,5*2-0,5*3-4)                     | -38,9         | -29,7  | -34,8  | -33,4  | -28,2  | -38,8  |



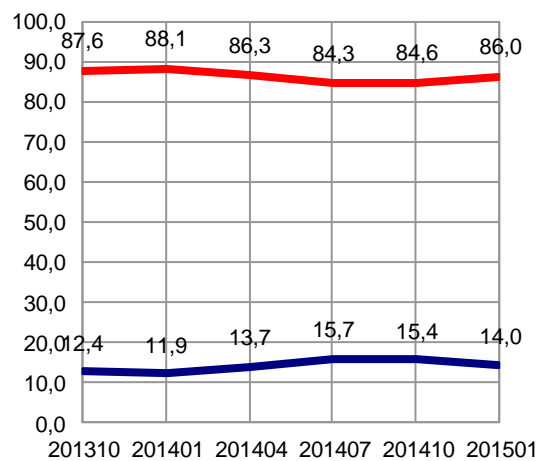
## OSZCZĘDNOŚCI – PROGNOZA



| Warianty odpowiedzi - odsetki | Okres badania |        |        |        |        |        |
|-------------------------------|---------------|--------|--------|--------|--------|--------|
|                               | 2013Q4        | 2014Q1 | 2014Q2 | 2014Q3 | 2014Q4 | 2015Q1 |
| 1. bardzo duże                | 3,0           | 2,7    | 3,7    | 2,9    | 2,9    | 4,3    |
| 2. dość duże                  | 9,4           | 9,1    | 10,0   | 12,8   | 12,5   | 9,7    |
| 3. znikome                    | 49,7          | 50,4   | 45,5   | 46,9   | 46,6   | 47,0   |
| 4. żadne                      | 37,9          | 37,7   | 40,8   | 37,3   | 38,0   | 38,9   |
| Saldo (1+0,5*2-0,5*3-4)       | -55,0         | -55,6  | -54,8  | -51,5  | -52,1  | -53,3  |

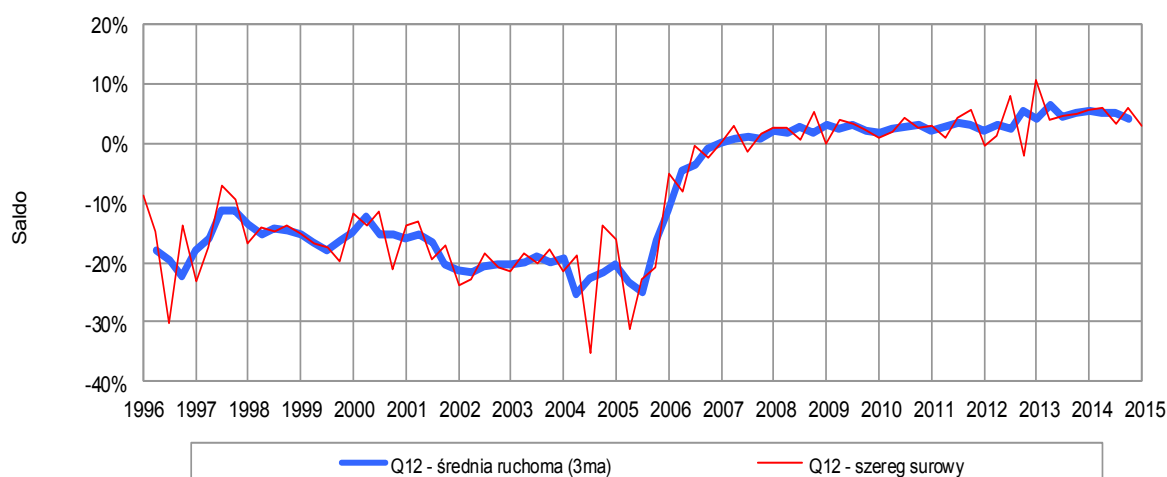


2015Q1 2014Q1 2014Q1



1+2 3+4

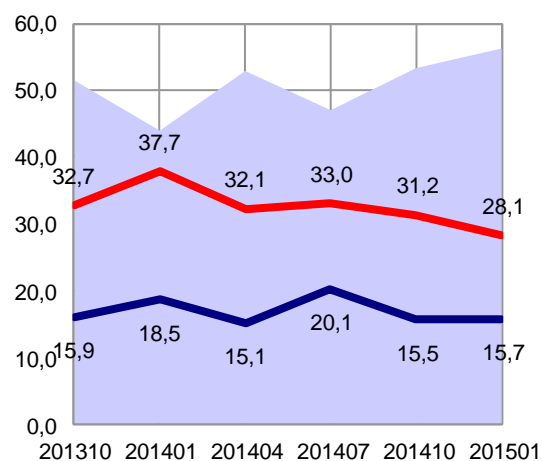
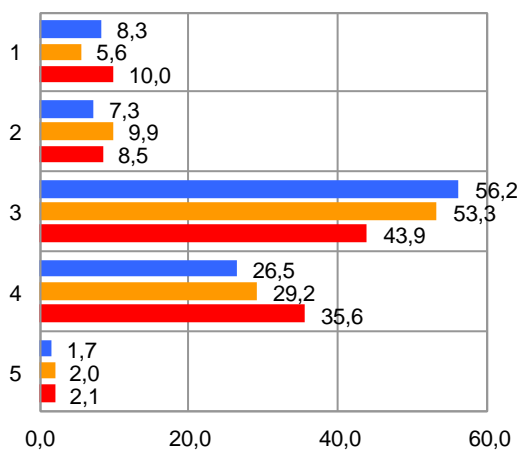
## OBECNA KONDYCJA FINANSOWA GOSPODARSTW DOMOWYCH



## Warianty odpowiedzi - odsetki

## Okres badania

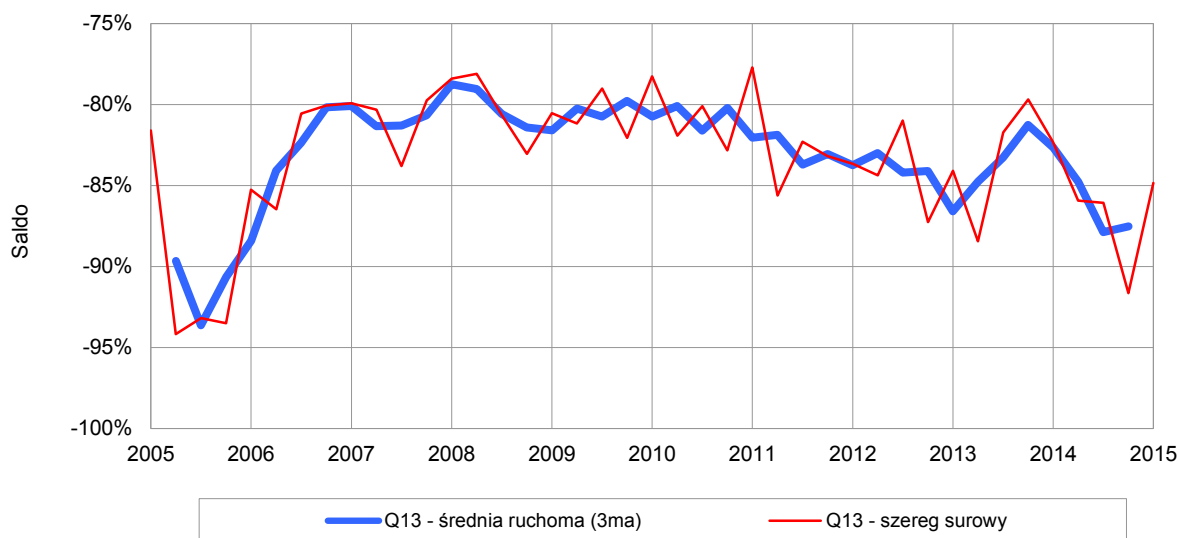
|                                  | 2013Q4 | 2014Q1 | 2014Q2 | 2014Q3 | 2014Q4 | 2015Q1 |
|----------------------------------|--------|--------|--------|--------|--------|--------|
| 1. wpadamy w długi               | 7,6    | 10,0   | 5,9    | 10,0   | 5,6    | 8,3    |
| 2. przejadamy nasze oszczędności | 8,3    | 8,5    | 9,1    | 10,0   | 9,9    | 7,3    |
| 3. nasz dochód z trudem starcza  | 51,4   | 43,9   | 52,8   | 46,9   | 53,3   | 56,2   |
| 4. nieco oszczędzamy             | 31,5   | 35,6   | 30,9   | 29,3   | 29,2   | 26,5   |
| 5. dużo oszczędzamy              | 1,1    | 2,1    | 1,2    | 3,7    | 2,0    | 1,7    |
| Saldo ( $5+0,5*4-0,5*2-1$ )      | 5,1    | 5,7    | 6,2    | 3,3    | 6,0    | 2,9    |



■ 2015Q1 ■ 2014Q1 ■ 2014Q4

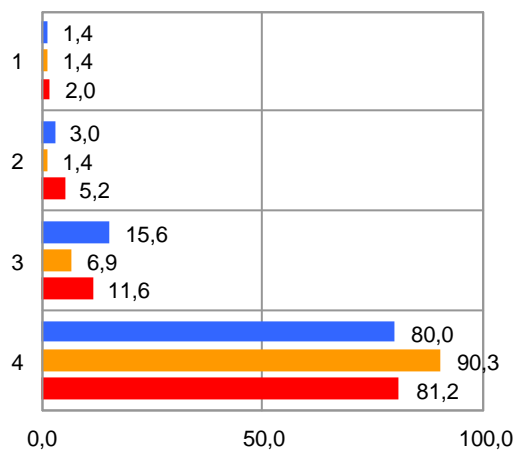
■ 3 ■ 1+2 ■ 4+5

## ZAKUP SAMOCHODU – PROGNOZA

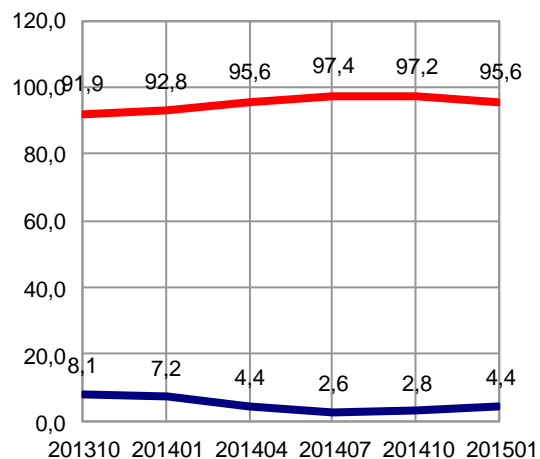


## Warianty odpowiedzi - odsetki

|                         | Okres badania |        |        |        |        |        |
|-------------------------|---------------|--------|--------|--------|--------|--------|
|                         | 2013Q4        | 2014Q1 | 2014Q2 | 2014Q3 | 2014Q4 | 2015Q1 |
| 1. bardzo duże          | 1,8           | 2,0    | 1,9    | 0,6    | 1,4    | 1,4    |
| 2. dość duże            | 6,3           | 5,2    | 2,5    | 2,0    | 1,4    | 3,0    |
| 3. niewielkie           | 14,6          | 11,6   | 13,0   | 19,4   | 6,9    | 15,6   |
| 4. zdecydowanie żadne   | 77,3          | 81,2   | 82,6   | 78,0   | 90,3   | 80,0   |
| Saldo (1+0,5*2-0,5*3-4) | -79,7         | -82,3  | -85,9  | -86,1  | -91,6  | -84,8  |



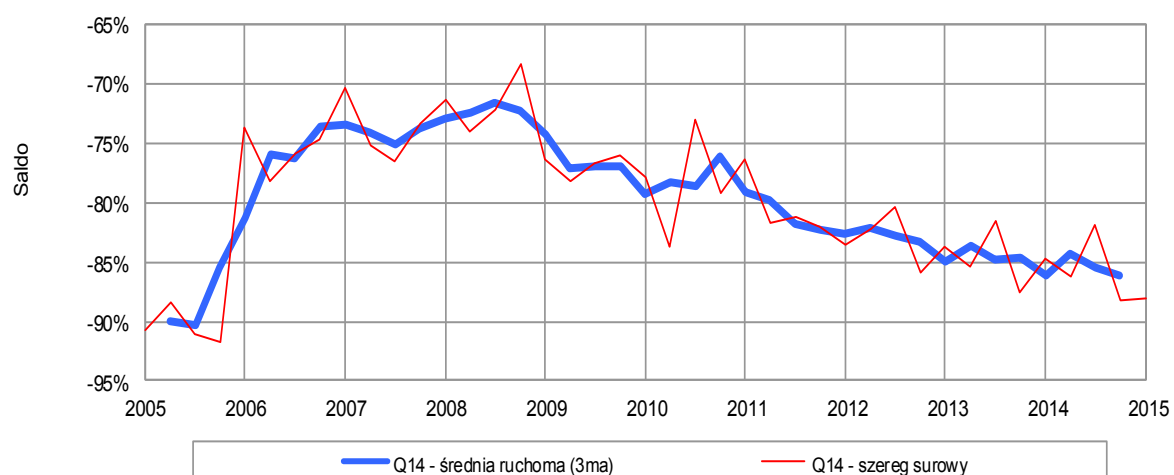
■ 2015Q1 ■ 2014Q1 ■ 2014Q1



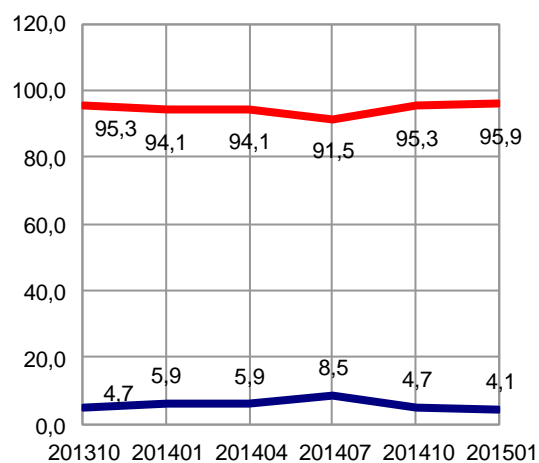
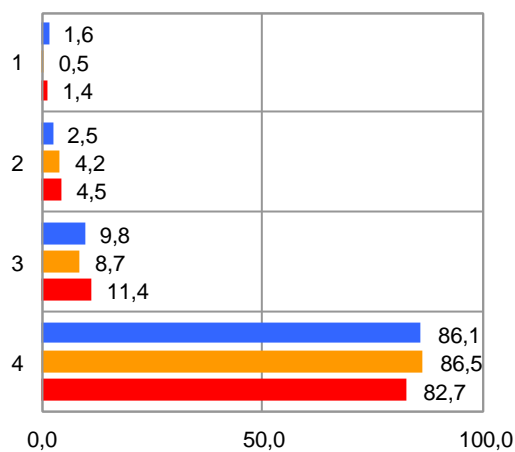
■ 1+2 ■ 3+4



## ZAKUP DOMU LUB MIESZKANIA – PROGNOZA



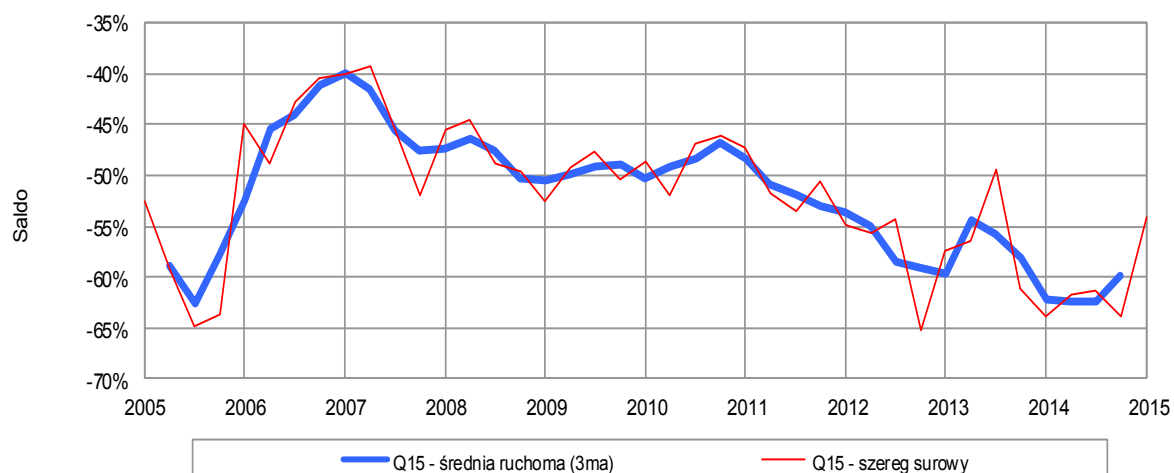
| Warianty odpowiedzi - odsetki | Okres badania |        |        |        |        |        |
|-------------------------------|---------------|--------|--------|--------|--------|--------|
|                               | 2013Q4        | 2014Q1 | 2014Q2 | 2014Q3 | 2014Q4 | 2015Q1 |
| 1. zdecydowanie tak           | 1,9           | 1,4    | 2,4    | 1,9    | 0,5    | 1,6    |
| 2. możliwe                    | 2,8           | 4,5    | 3,4    | 6,6    | 4,2    | 2,5    |
| 3. raczej nie                 | 8,8           | 11,4   | 7,7    | 8,5    | 8,7    | 9,8    |
| 4. zdecydowanie nie           | 86,5          | 82,7   | 86,5   | 82,9   | 86,5   | 86,1   |
| Saldo (1+0,5*2-0,5*3-4)       | -87,6         | -84,8  | -86,2  | -81,9  | -88,3  | -88,1  |



■ 2015Q1 ■ 2014Q1 ■ 2014Q1

— 1+2 — 3+4

## REMONT DOMU LUB MIESZKANIA – PROGNOZA



| Warianty odpowiedzi - odsetki | Okres badania |        |        |        |        |        |
|-------------------------------|---------------|--------|--------|--------|--------|--------|
|                               | 2013Q4        | 2014Q1 | 2014Q2 | 2014Q3 | 2014Q4 | 2015Q1 |
| 1. bardzo duże                | 3,7           | 3,9    | 3,6    | 4,5    | 2,5    | 7,2    |
| 2. dość duże                  | 9,8           | 6,8    | 8,1    | 8,3    | 11,1   | 8,2    |
| 3. niewielkie                 | 33,6          | 36,5   | 37,6   | 34,0   | 28,7   | 38,3   |
| 4. zdecydowanie żadne         | 52,9          | 52,9   | 50,7   | 53,1   | 57,7   | 46,3   |
| Saldo ( $1+0,5*2-0,5*3-4$ )   | -61,2         | -63,9  | -61,8  | -61,4  | -64,0  | -54,1  |

