

## VI. KONIUNKTURA W HANDLU

### 1. Omówienie wyników

1. Koniunktura w handlu w II kwartale 2015 r. nie uległa zmianie. Wskaźnik koniunktury wyniósł +2,2 punktu vs. +2,4 pkt. w I kwartale 2015 r., był jednak niższy od średniej dla tego okresu z ostatnich dziesięciu lat (o 1,5 punktu) oraz od wskaźnika odnotowanego w analogicznym okresie ubiegłego roku (o 2,5 punktu).

2. W przekroju według wielkości przedsiębiorstwa, mierzonej liczbą zatrudnionych, odnotowano wzrost wartości wskaźnika dla dużych przedsiębiorstw handlowych, zatrudniających ponad 50 pracowników. Największy wzrost, z poziomu -2,3 pkt. do +3,3 pkt., zanotowano w przedsiębiorstwach zatrudniających od 51 do 100 osób. Dla pozostałych grup przedsiębiorstw otrzymano następujące wskaźniki: +0,2 punktu dla przedsiębiorstw zatrudniających od 21 do 50 pracowników i -0,4 pkt. dla przedsiębiorstw zatrudniających do 20 osób.

3. Poprawę koniunktury zaobserwowano jedynie w przedsiębiorstwach detalicznych (wzrost z -5,8 punktu do -0,7 punktu). Pomimo wzrostu wartość wskaźnika koniunktury dla tej grupy przedsiębiorstw pozostała ujemna. Odwrotna sytuacja miała miejsce w przedsiębiorstwach zajmujących się handlem hurtowym i przedsiębiorstwach prowadzących działalność handlową zarówno detaliczną jak i hurtową. Pomimo zanotowanych spadków – z +24,1 pkt. do +19,2 pkt. w przedsiębiorstwach handlu hurtowego oraz z +6,6 pkt. do +2,2 pkt. w przedsiębiorstwach handlu hurtowego i detalicznego – wskaźniki koniunktury są dodatnie.

4. W przekroju według wielkości ośrodków wskaźnik koniunktury zwiększył się w ciągu ostatniego kwartału dla przedsiębiorstw handlowych działających we wsiach oraz w małych i średnich miastach. Najwyższy wzrost odnotowano dla przedsiębiorstw ze średnich miast (wzrost o 2,3 punktu, z poziomu +0,7 pkt. do +3,0 pkt.). Dla tej grupy firm handlowych wskaźnik koniunktury osiągnął najwyższą wartość, +3,0 punktu. Z kolei najniższą wartość i jedyną ujemną (-3,1 pkt.) zanotowano dla firm działających w małych miastach.

5. Zmiany wartości wskaźników koniunktury w poszczególnych branżach były zróżnicowane. W większości branż odnotowano wzrosty; największe w handlu: meblami i sprzętem oświetleniowym, drewnem i materiałami budowlanymi oraz drobnymi artykułami metalowymi, farbami i szkłem. Były to zarazem branże, w których odnotowano najwyższe wartości wskaźnika koniunktury w badanym kwartale. Natomiast w najtrudniejszej sytuacji znalazły się przedsiębiorstwa zajmujące się handlem: obuwiem i wyrobami skórzanymi, wyrobami włókienniczymi i odzieżą, oraz wyrobami farmaceutycznymi, medycznymi, kosmetykami i artykułami toaletowymi.

6. Choć ogólny wskaźnik koniunktury w handlu utrzymał się na poziomie z poprzedniego kwartału, zwiększyły się salda odpowiedzi na pytania dotyczące: zmian ogólnej sytuacji oraz sytuacji finansowej przedsiębiorstw handlowych, poziomu zakupów od dostawców krajowych i zagranicznych, wysokości zatrudnienia, wolumenu sprzedawanych towarów oraz wielkości zapasów. Przedsiębiorcy są optymistycznie nastawieni i ocenili swoją ogólną kondycję jako dobrą. Przewidywania dotyczące ogólnej sytuacji w najbliższych 6 miesiącach są również pozytywne.

7. Od początku badań koniunktury w handlu niezmiennie cztery czynniki ograniczały polepszenie sytuacji przedsiębiorstw handlowych: konkurencja, koszty zatrudnienia pracowników, niedostateczny popyt oraz wysokość oprocentowania kredytów. W II kwartale 2015 r. – w porównaniu z I kwartałem – zmniejszył się odsetek przedsiębiorstw uważających konkurencję (z 75,7 % do 70,2 %), koszty zatrudnienia pracowników (z 58,3 % do 54,0 %) i niedostateczny popyt (z 56,0 % do 52,1 %) za bariery

poprawy sytuacji. Spadł natomiast odsetek (z 10,4 % do 7,0 %) przedsiębiorstw wskazujących na wysokość oprocentowania kredytów za czynnik ograniczający ich rozwój.

8. Saldo odpowiedzi na pytanie dotyczące zmiany ogólnej sytuacji przedsiębiorstw handlowych zwiększyło się w stosunku do I kwartału 2015 r. o 27,4 punktu i osiągnęło wartość 1,3 pkt. Saldo to było jednak nieco niższe niż w analogicznym okresie ubiegłego roku (5,0 punktów w II kwartale 2014 r.).

9. Ocena ogólnej sytuacji przedsiębiorstw handlowych przełożyła się na ich sytuację finansową. Saldo odpowiedzi na pytanie o zmianę sytuacji finansowej było o 22,0 punktu wyższe niż kwartał wcześniej oraz o 6,6 punktu wyższe niż przed rokiem i wyniosło 0,0 punktów. Na bieżące saldołożył się następujący rozkład odpowiedzi: 19,4 % badanych przedsiębiorstw uznało, że względem I kwartału 2015 r. ich sytuacja poprawiła się, 61,3 % respondentów stwierdziło, że ich sytuacja nie uległa zmianie, natomiast 19,4 % badanych odnotowało jej pogorszenie. Przedsiębiorstwa handlowe przewidują poprawę swojej finansowej sytuacji w najbliższych miesiącach.

10. Pomimo iż w poprzednim kwartale przedsiębiorstwa handlowe wskazywały, iż stan utrzymywanych zapasów jest za wysoki i planowały jego obniżenie, tak się jednak nie stało. Saldo poziomu zapasów zwiększyło się w minionym kwartale o 13,6 punktu i wynosi 0,0 pkt. Było ono również wyższe niż w analogicznym okresie ubiegłego roku (-3,5 punktu w II kwartale 2014 r.). Na obecne saldołożył się następujący rozkład odpowiedzi: 19,9 % badanych przedsiębiorstw uznało, że ich zapasy się zwiększyły, 60,1 % nie stwierdziło żadnych zmian w ich poziomie, a 19,9 % respondentów zarejestrowało ich obniżenie. Przedsiębiorstwa handlowe spodziewają się obniżenia poziomu zapasów w nadchodzących miesiącach.

11. W ciągu ostatniego kwartału odnotowano znaczący wzrost salda zakupów od dostawców krajowych, z -18,9 pkt. do 5,8 pkt. Wartość ta była również wyższa od wartości z analogicznego okresu ubiegłego roku (2,2 pkt.). Prognozy na najbliższe miesiące są również pozytywne – przedsiębiorstwa handlowe przewidują zwiększenie zakupów od dostawców krajowych.

12. O 11,8 punktu w ciągu kwartału zwiększyło się saldo zakupów od dostawców zagranicznych (z poziomu -18,2 pkt. do 6,4 pkt.). Było ono zbliżone do salda zanotowanego w analogicznym okresie ubiegłego roku (wynosiło ono wówczas -8,0 pkt.). Na bieżące saldołożył się następujący rozkład odpowiedzi: 12,2 % respondentów w II kwartale 2015 r. zwiększyło – w porównaniu z I kwartałem 2015 r. – zakupy od dostawców zagranicznych, 69,2 % utrzymało je na dotychczasowym poziomie, natomiast 18,6 % zmniejszyło je. Zakupy od dostawców zagranicznych asymetrycznie reagują na zmiany koniunktury, tzn. maleją przy spadku koniunktury i powoli zmieniają się wraz z jej poprawą. Zdaniem przedsiębiorców, w kolejnych miesiącach sytuacja nie ulegnie poprawie (saldo oczekiwań wynosi -11,7 punktu).

13. Pomimo iż wartość salda odpowiedzi na pytanie dotyczące zatrudnienia zwiększyła się względem minionego kwartału o 19,0 punktów, pozostała ujemna (-2,6 pkt.). Była ona również wyższa niż przed rokiem (-19,8 pkt. w II kwartale 2014 r.). Przedsiębiorstwa spodziewają się dalszego spadku zatrudnienia w najbliższych miesiącach.

14. W II kwartale 2015 r. w 27,8 % przedsiębiorstw handlowych ceny wzrosły w porównaniu z I kwartałem 2015 r. (w tym: w 6,4 % firm bardziej niż w poprzednim kwartale, w 15,0 % o tyle samo, a w 6,4 % mniej), w 55,6 % nie zmieniły się, natomiast w 16,0 % obniżyły się. Przedsiębiorstwa spodziewają się dalszego wzrostu cen w kolejnym kwartale.

15. W ostatnich trzech miesiącach znacząco zwiększył się wolumen sprzedawanych towarów (o 27,9 punktu). Saldo było dodatnie, wyniosło 1,0 punkt, i zbliżone do poziomu zanotowanego przed rokiem (0,7 punktu w II kwartale 2014 roku.). Na obecne saldołożył się następujący rozkład

---

odpowiedzi: 28,3 % przedsiębiorstw handlowych uznało, że w II kwartale 2015 r. względem I kwartału 2015 r. wolumen sprzedawanych przez nie towarów zwiększył się, 44,4 % respondentów stwierdziło, iż utrzymał się on na tym samym poziomie, natomiast u 27,3 % ankietowanych nastąpił spadek. Przedsiębiorstwa handlowe spodziewają się wzrostu wielkości sprzedaży w najbliższym kwartale.

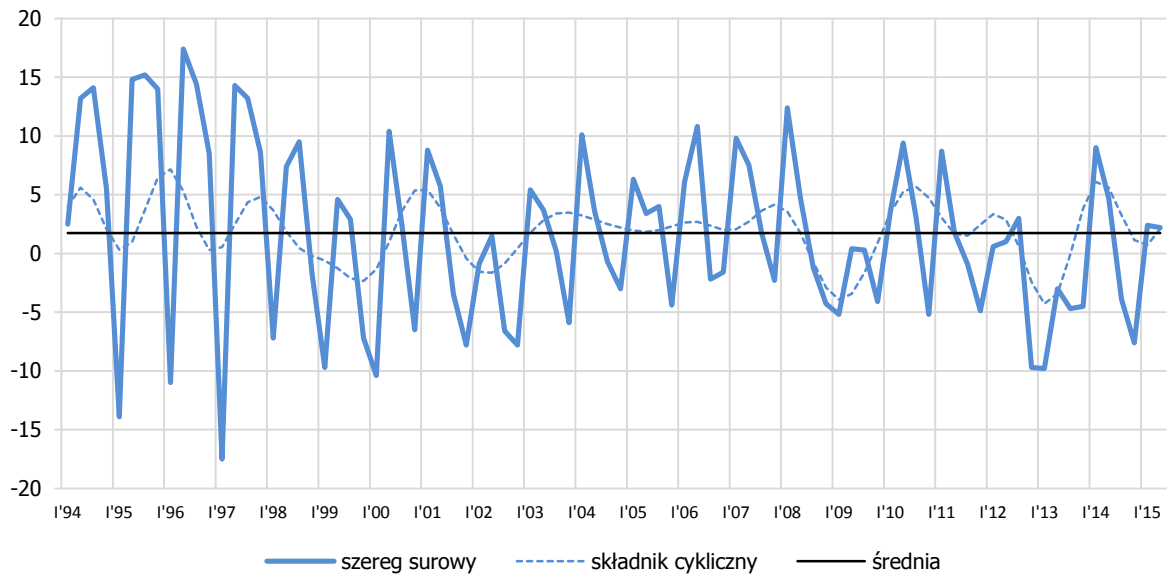
16. Ogólna powierzchnia magazynowa nieznacznie zwiększyła się w ciągu kwartału (wzrost salda o 0,6 punktu, z poziomu +1,3 pkt. do +1,9 pkt.). W skali roku nastąpił jednak niewielki spadek salda (o 0,3 punktu). Przedsiębiorcy przewidują spadek wielkości powierzchni magazynowej w kolejnym kwartale.

17. Ogólna sytuacja przedsiębiorstw handlowych w II kwartale 2015 r. została przez nie oceniona jako dobra i saldo odpowiedzi na to pytanie wyniosło +14,5 punktu. Na obecne saldołożył się następujący rozkład odpowiedzi: 30,6 % badanych przedsiębiorstw uznało ogólną kondycję swojego przedsiębiorstwa za dobrą, 53,2 % ankietowanych za średnią, natomiast 16,1 % za słabą. Przedsiębiorstwa handlowe przewidują dalszą poprawę ich ogólnej sytuacji ekonomicznej.

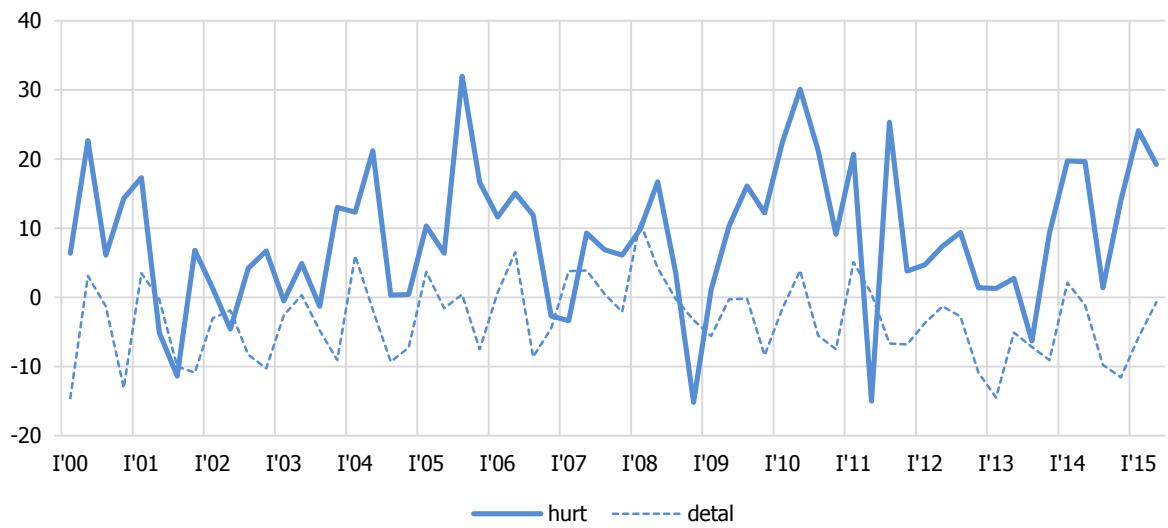
18. Od wielu lat na wysokim poziomie utrzymuje się dodatnie saldo odpowiedzi na pytanie dotyczące wzrostu konkurencji dla badanych przedsiębiorstw handlowych. W tej edycji badania wzrosło ono w stosunku do poprzedniego kwartału o 1,4 punktu i osiągnęło wartość +42,8 punktu. Na bieżące saldo składa się następujący rozkład odpowiedzi: 44,1 % ankietowanych przedsiębiorstw uznało, że w II kwartale 2015 r. względem I kwartału 2015 r. konkurencja dla nich wzrosła, 54,6 % nie zaobserwowało zmiany, a 1,3 % respondentów stwierdziło, że konkurencja dla nich zmniejszyła się. Pomimo trwających tendencji koncentracyjnych polski handel wciąż jest mocno rozdrobniony. Przedsiębiorstwa handlowe spodziewają się niewielkiego spadku zagrożenia ze strony konkurencji w najbliższych miesiącach.

## 2. Wyniki szczegółowe

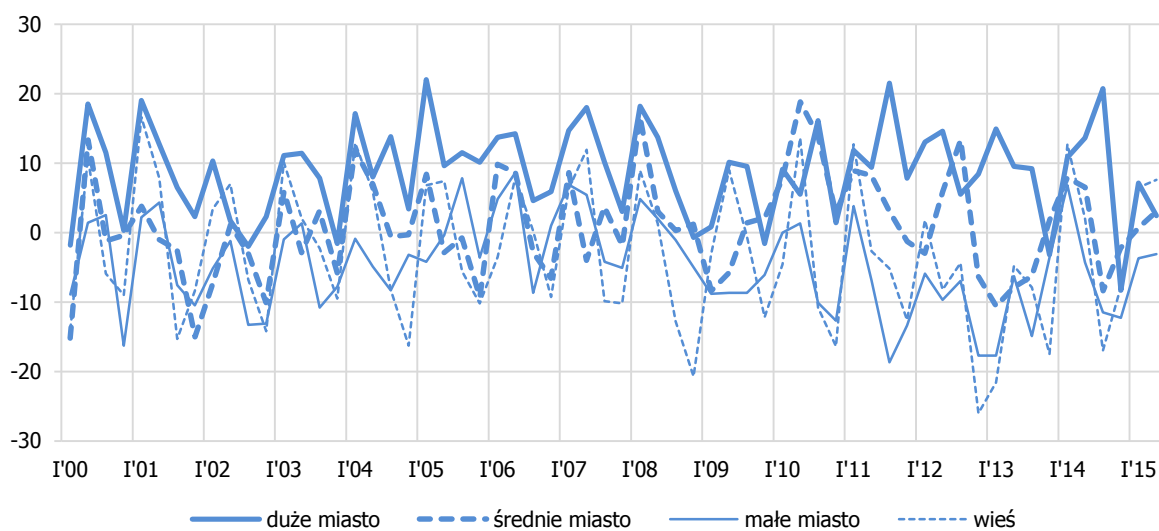
### WSKAŹNIK KONIUNKTURY



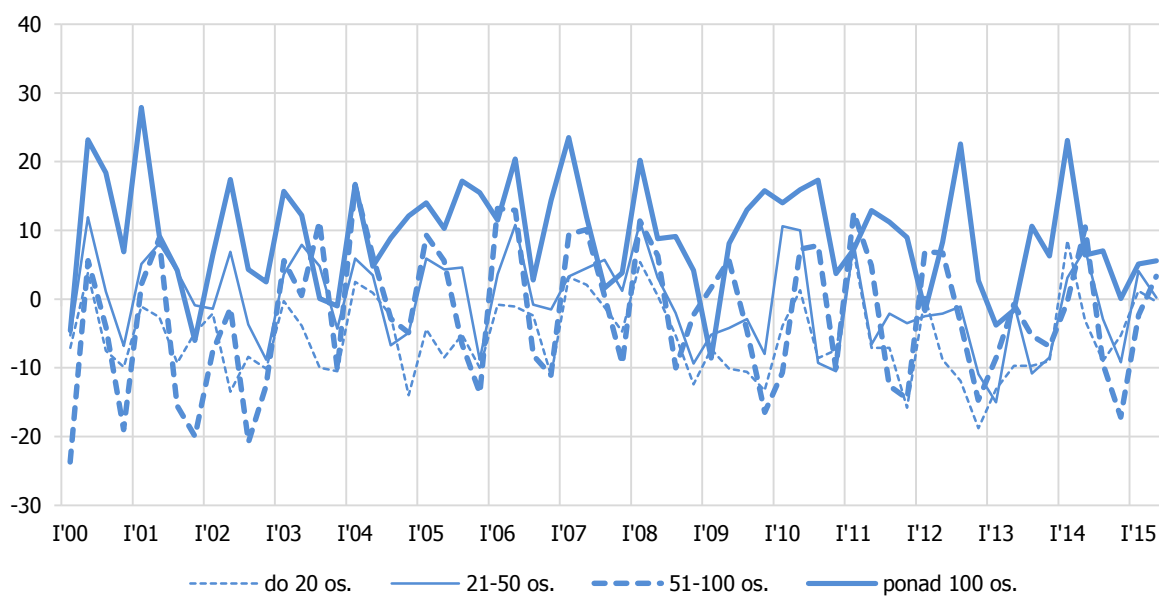
### Wskaźnik koniunktury wg rodzaju działalności handlowej

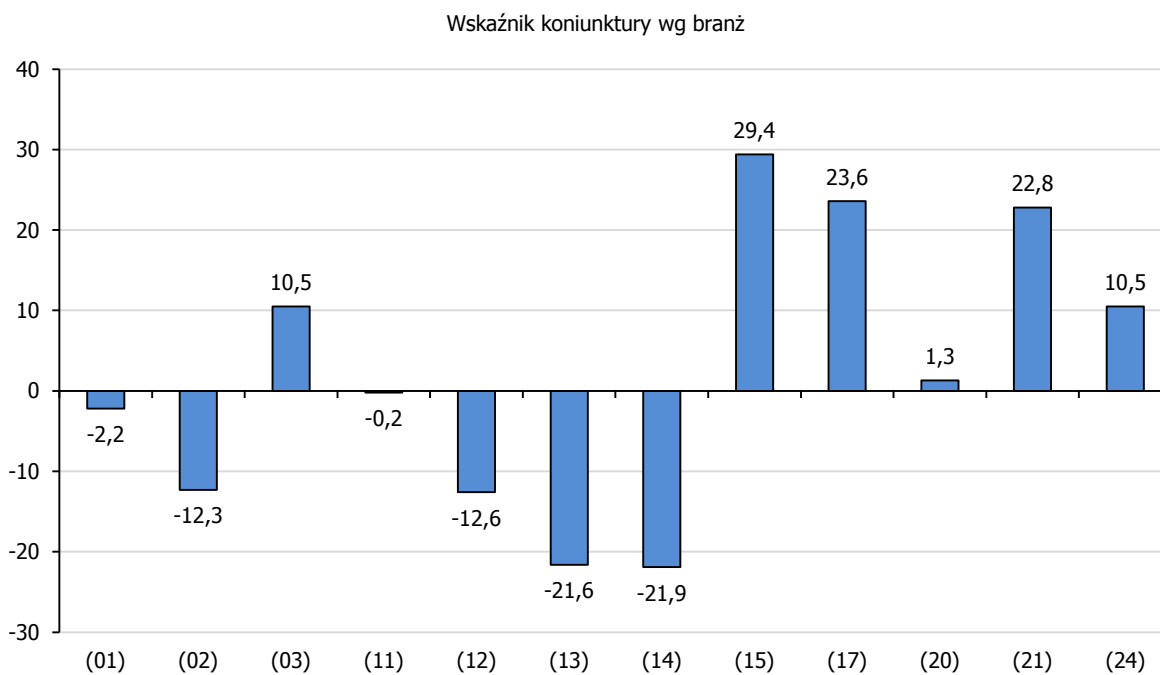


Wskaźnik koniunktury wg miejsca prowadzenia działalności



Wskaźnik koniunktury wg wielkości zatrudnienia w przedsiębiorstwie





(01) artykuły z przewagą żywności, napojów i wyrobów tytoniowych (niewyspecjalizowane punkty)

(02) pozostała sprzedaż (niewyspecjalizowane punkty)

(03) artykuły wielobranżowe (np. markety i supermarkety)

(05) mięso i wyroby mięsne

(06) ryby

(11) artykuły i sprzęt gospodarstwa domowego oraz RTV

(12) wyroby farmaceutyczne, medyczne, kosmetyki i artykuły toaletowe

(13) wyroby włókiennicze i odzież

(14) obuwie i wyroby skórzane

(15) meble i sprzęt oświetleniowy

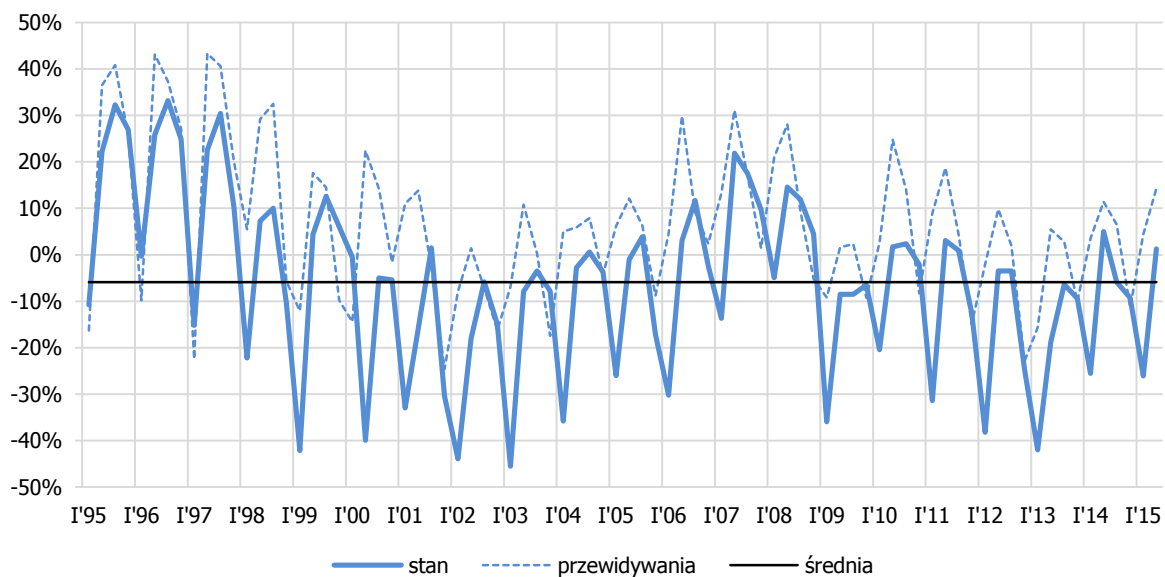
(17) drobne artykuły metalowe, farby, szkło

(18) pojazdy mechaniczne i części oraz akcesoria do nich

(21) płody rolne i żywe zwierzęta

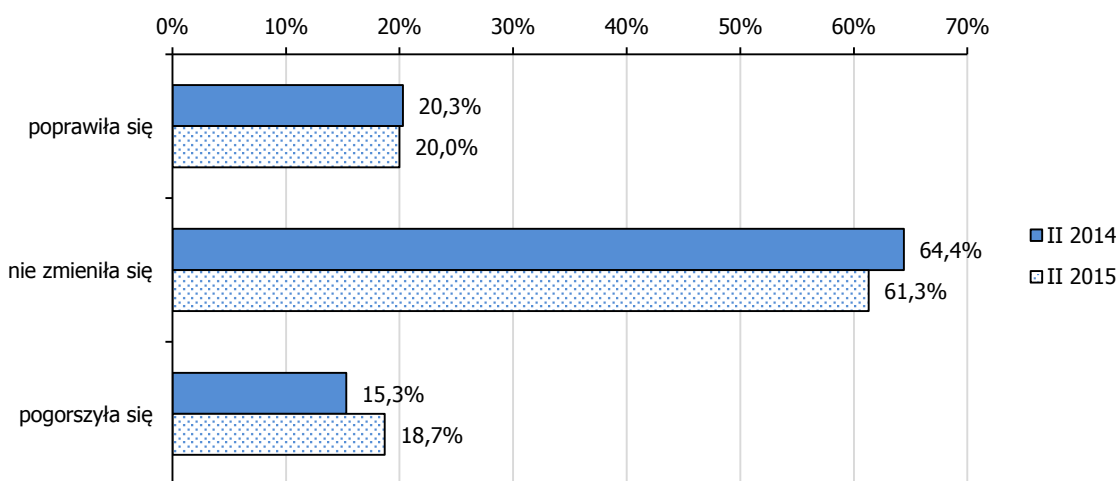
(24) pozostała sprzedaż (punkty wyspecjalizowane)

## ZMIANA OGÓLNEJ SYTUACJI PRZEDSIĘBIORSTW HANDLOWYCH

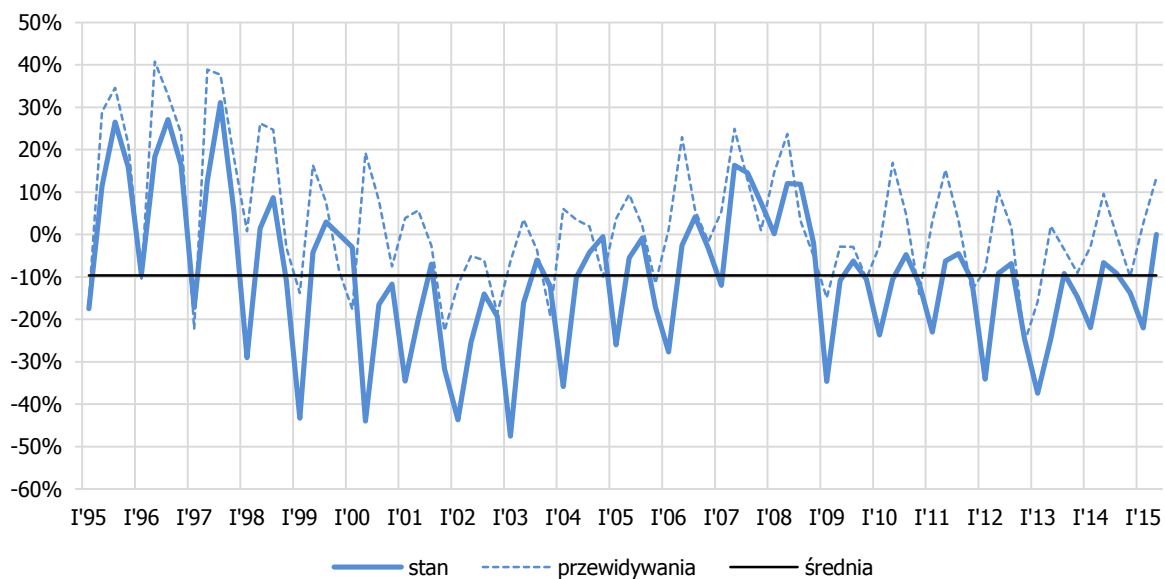


zmiany sytuacji ogólnej	I'14	IV'14	VII'14	X'14	I'15	IV'15
stan	-25,5	5,0	-5,9	-9,3	-26,1	1,3
przewidywania	3,5	11,4	6,5	-11,3	4,4	14,3

## Zmiany ogólnej sytuacji – składowe salda

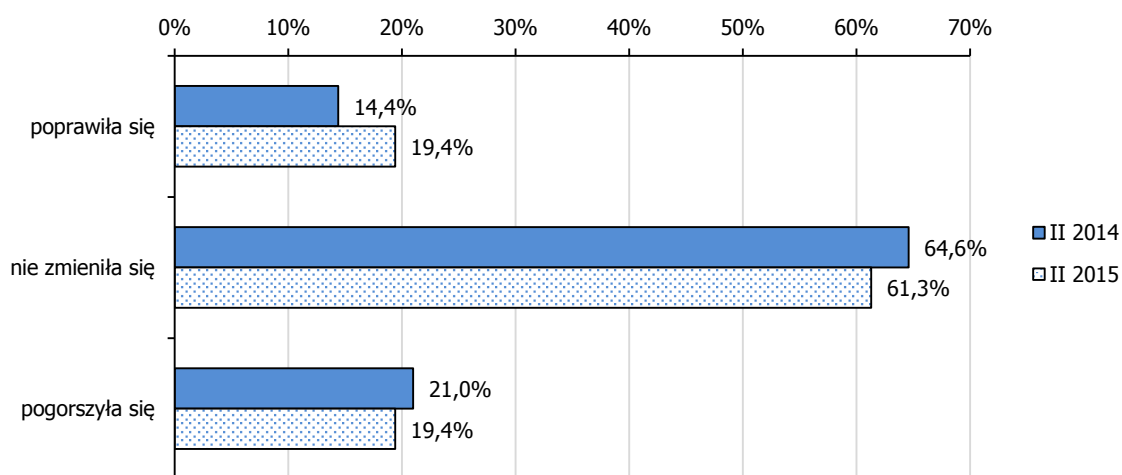


## SYTUACJA FINANSOWA PRZEDSIĘBIORSTW HANDLOWYCH



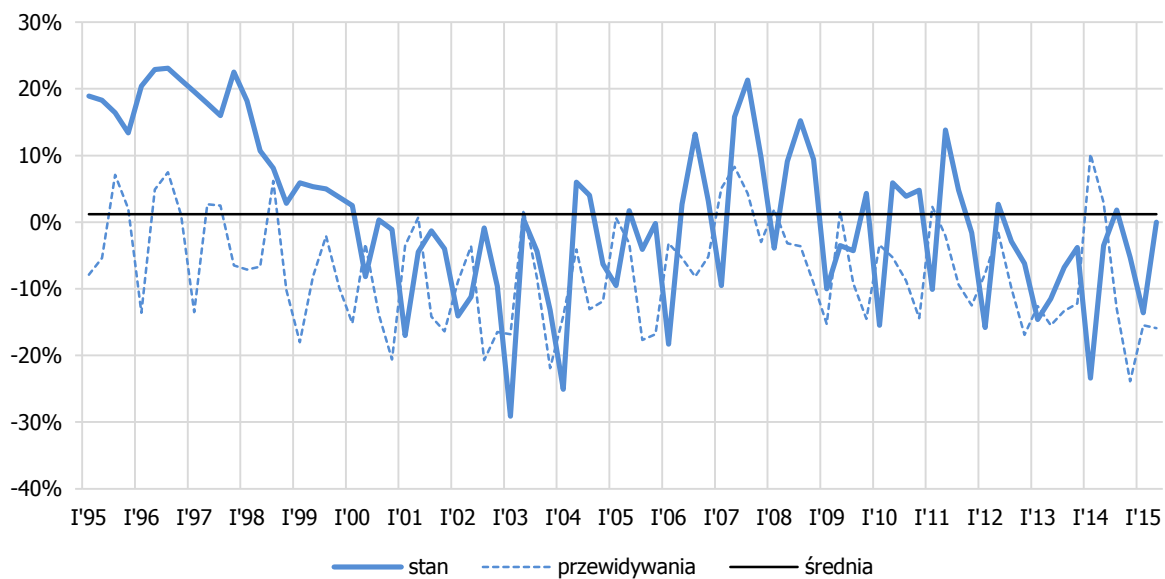
sytuacja finansowa	I'14	IV'14	VII'14	X'14	I'15	IV'15
stan	-21,9	-6,6	-9,2	-13,8	-22,0	0,0
przewidywania	-2,9	9,6	-0,3	-9,9	2,7	13,4

## Sytuacja finansowa przedsiębiorstw handlowych – składowe salda



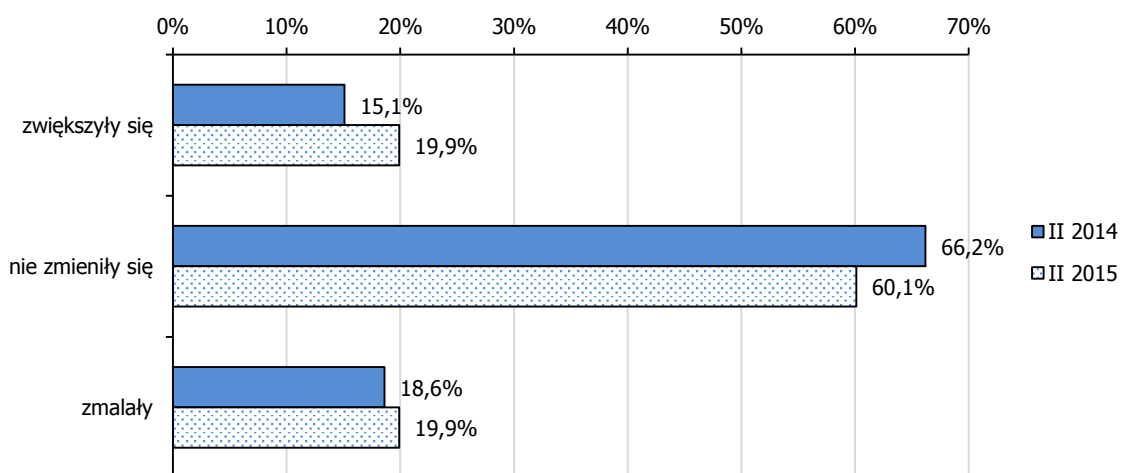


## ZAPASY PRZEDSIĘBIORSTW HANDLOWYCH

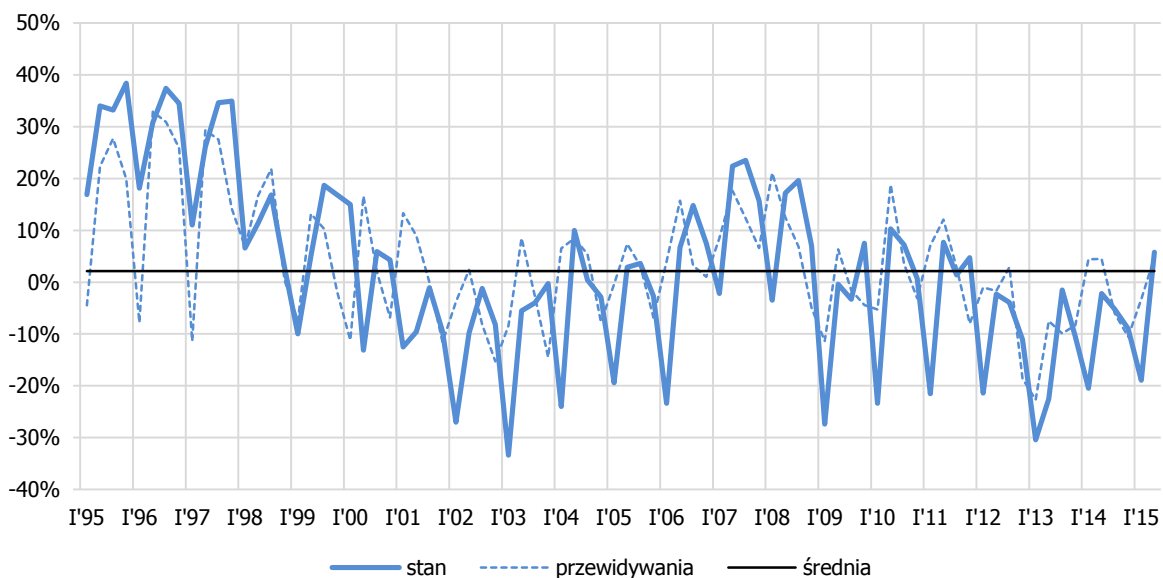


zapasy	I'14	IV'14	VII'14	X'14	I'15	IV'15
stan	-23,4	-3,5	1,8	-5,3	-13,6	0,0
przewidywania	10,2	2,9	-13,0	-23,9	-15,5	-15,9

## Zapasy – składowe salda

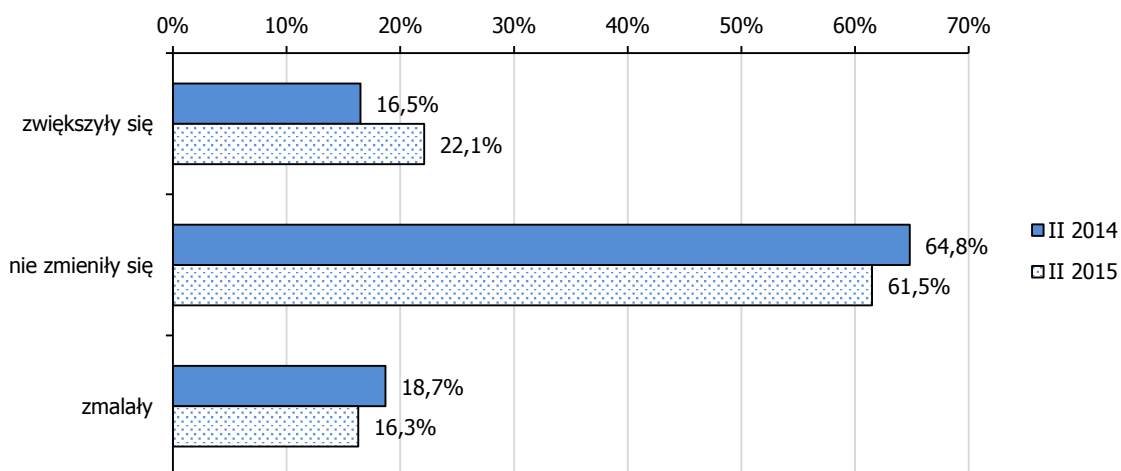


## ZAKUPY OD DOSTAWCÓW KRAJOWYCH

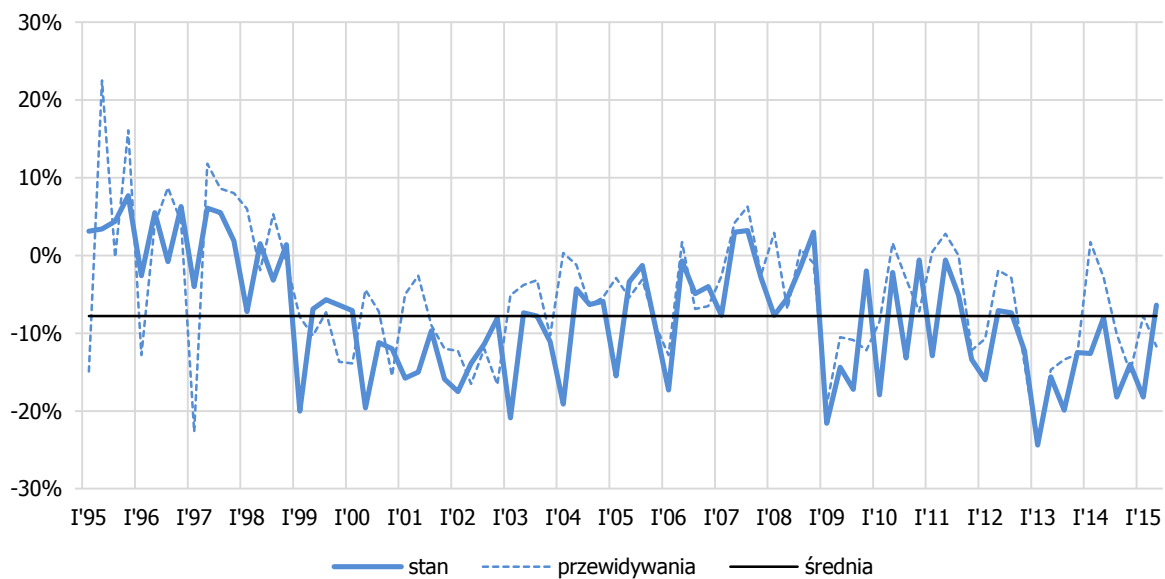


zakupy od dostawców krajowych	I'14	IV'14	VII'14	X'14	I'15	IV'15
stan	-20,5	-2,2	-5,2	-9,0	-18,9	5,8
przewidywania	4,4	4,5	-6,0	-10,5	-3,3	4,8

## Zakupy od dostawców krajowych – składowe salda

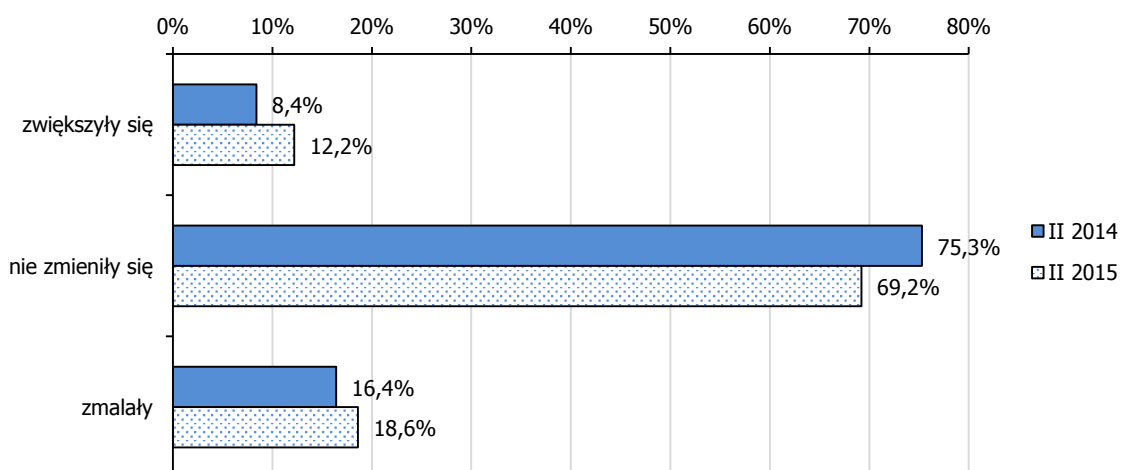


## ZAKUPY OD DOSTAWCÓW ZAGRANICZNYCH

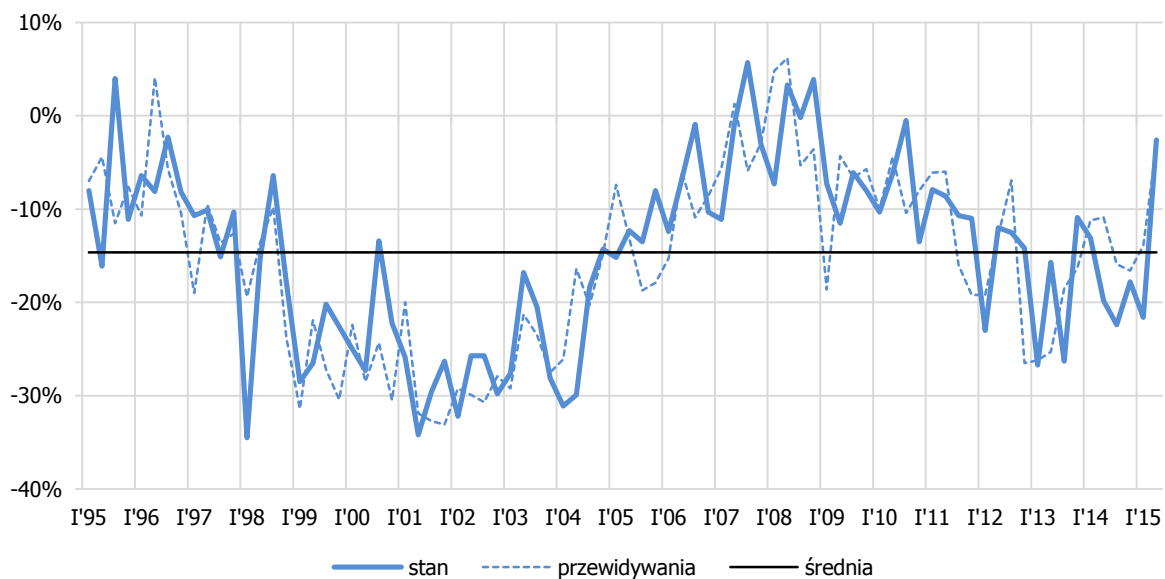


zakupy od dostawców zagranicznych	I'14	IV'14	VII'14	X'14	I'15	IV'15
stan	-12,6	-8,0	-18,2	-14,0	-18,2	-6,4
przewidywania	1,7	-2,8	-10,1	-15,0	-7,8	-11,7

## Zakupy od dostawców zagranicznych – składowe salda

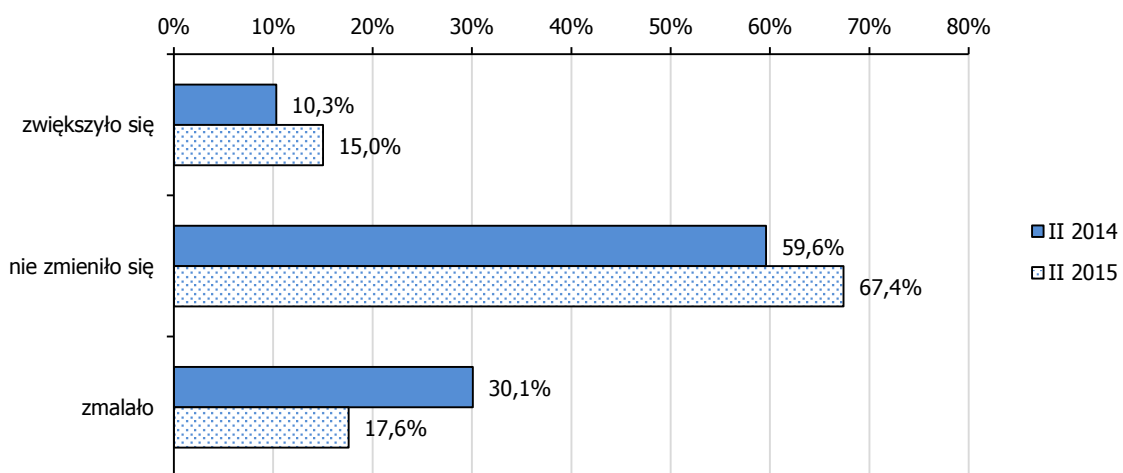


## ZATRUDNIENIE W PRZEDSIĘBIORSTWACH HANDLOWYCH

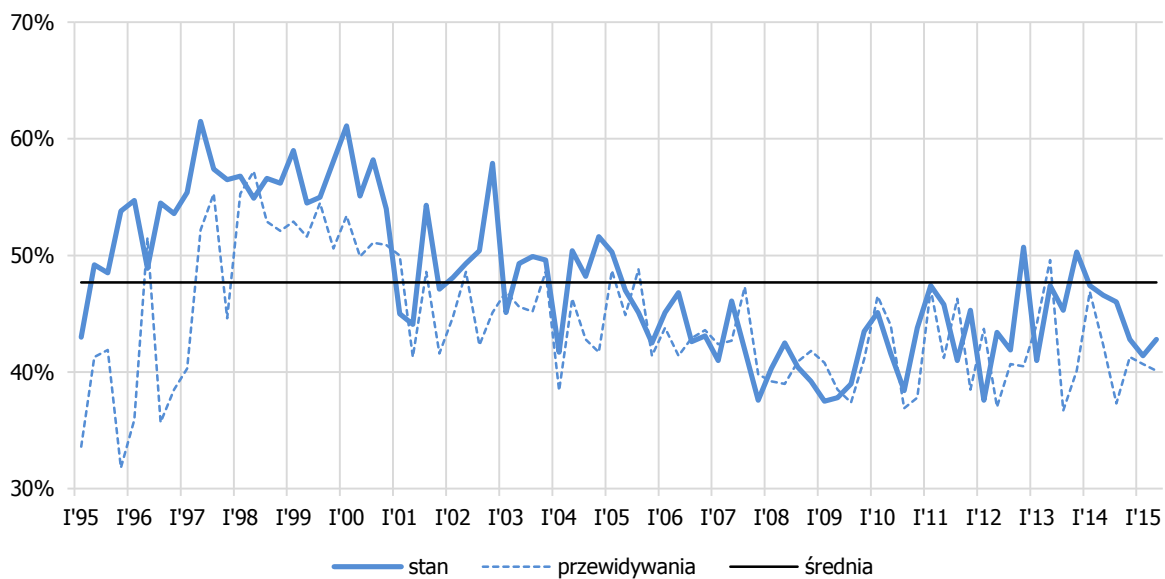


zatrudnienie	I'14	IV'14	VII'14	X'14	I'15	IV'15
stan	-13,1	-19,8	-22,4	-17,8	-21,6	-2,6
przewidywania	-11,2	-10,9	-15,9	-16,6	-13,9	-3,2

## Zatrudnienie – składowe salda

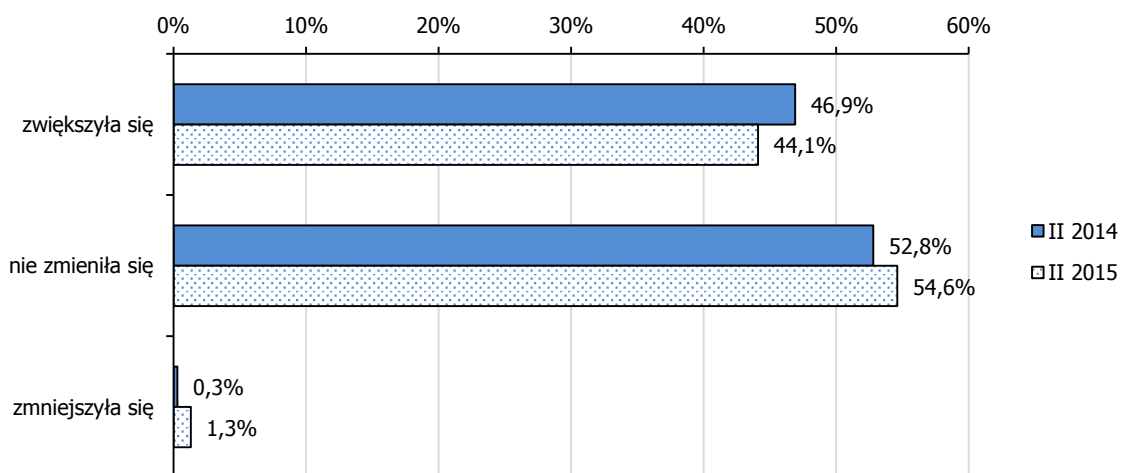


## KONKURENCJA POMIĘDZY PRZEDSIĘBIORSTWAMI HANDLOWYMI

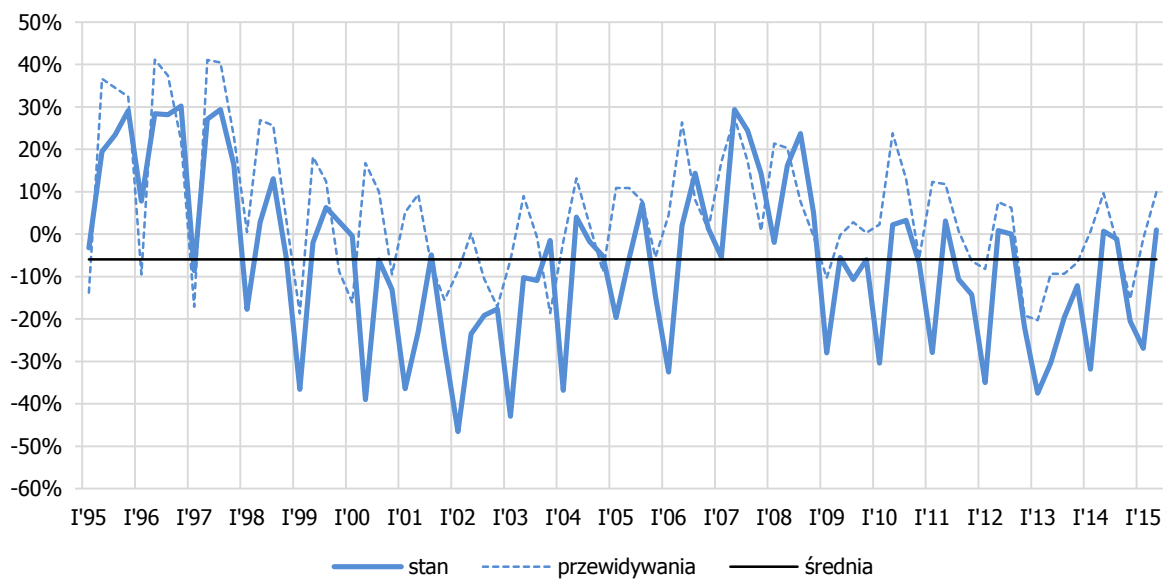


konkurencja	I'14	IV'14	VII'14	X'14	I'15	IV'15
stan	47,4	46,6	46,0	42,8	41,4	42,8
przewidywania	46,9	42,3	37,3	41,3	40,7	40,1

Konkurencja – składowe salda

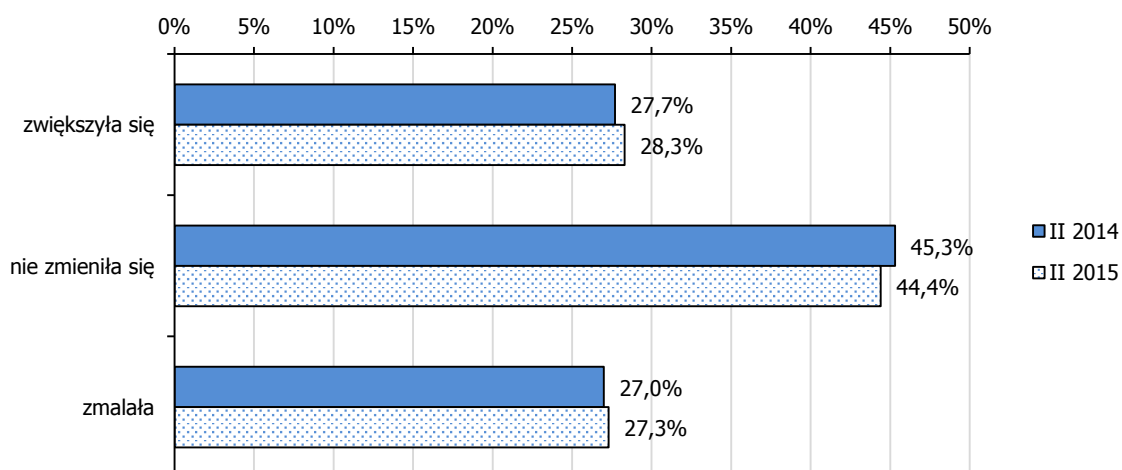


## IŁOŚĆ SPRZEDAWANYCH TOWARÓW

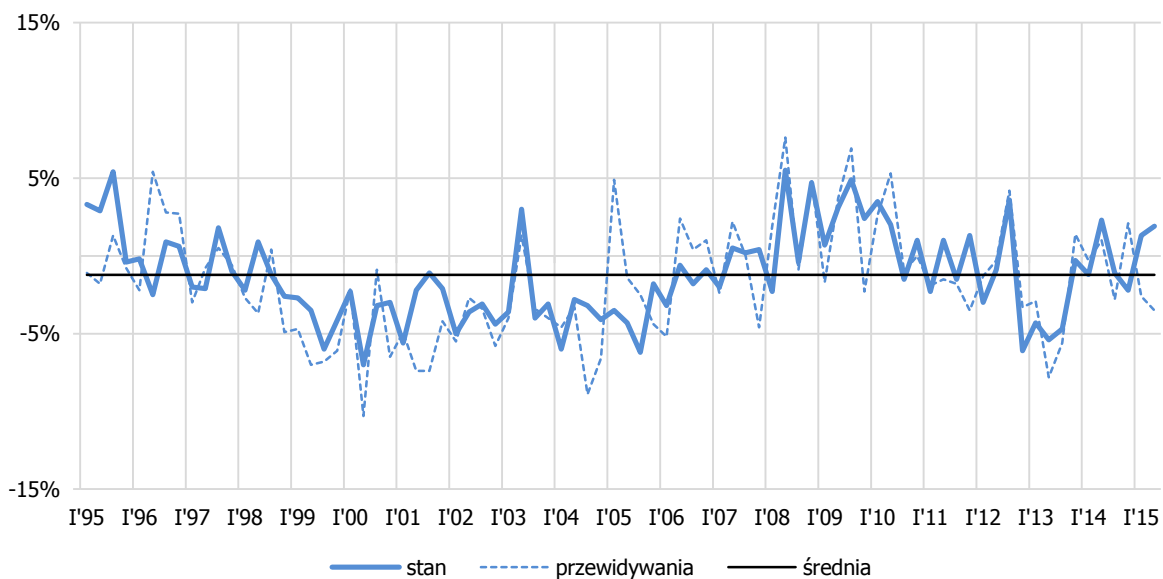


ilość sprzedawanych towarów	I'14	IV'14	VII'14	X'14	I'15	IV'15
stan	-31,8	0,7	-1,1	-20,5	-26,9	1,0
przewidywania	0,6	9,7	-1,9	-15,3	-1,0	9,9

## Ilość (wolumen) sprzedawanych towarów – składowe salda

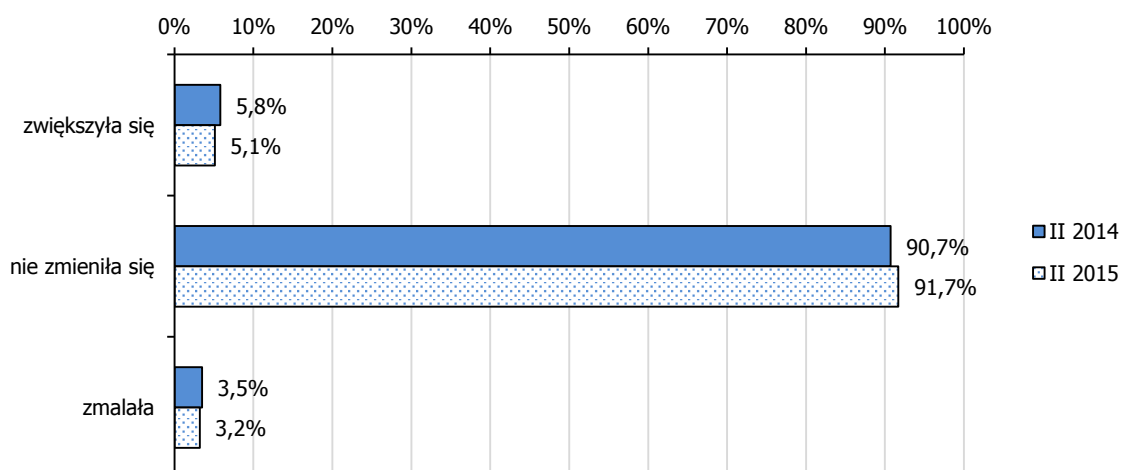


## POWIERZCHNIA MAGAZYNOWA

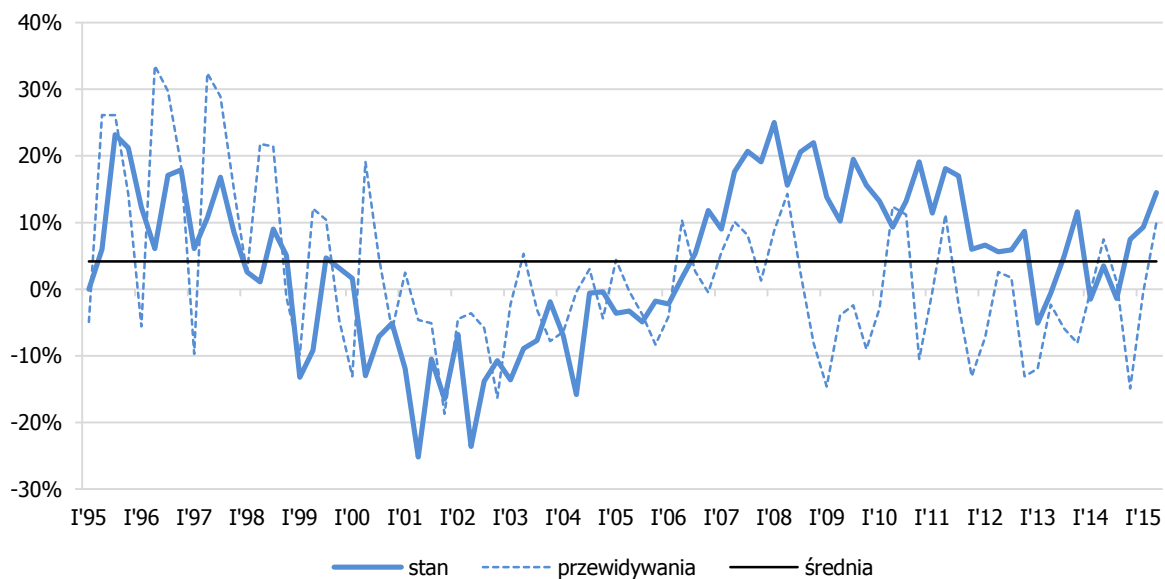


powierzchnia magazynowa	I'14	IV'14	VII'14	X'14	I'15	IV'15
stan	-1,2	2,3	-1,1	-2,2	1,3	1,9
przewidywania	-0,3	1,0	-2,8	2,1	-2,6	-3,5

## Powierzchnia magazynowa – składowe salda

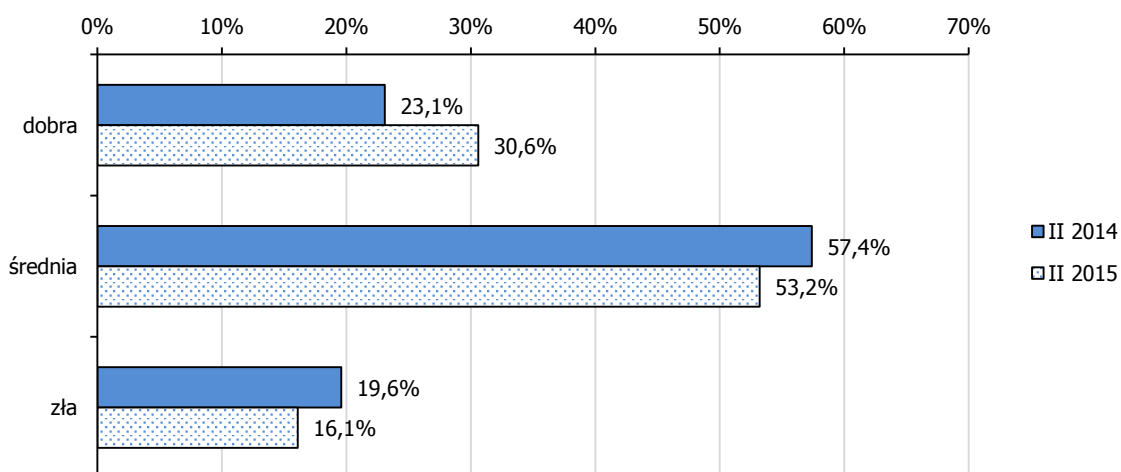


## OGÓLNA SYTUACJA PRZEDSIĘBIORSTW HANDLOWYCH



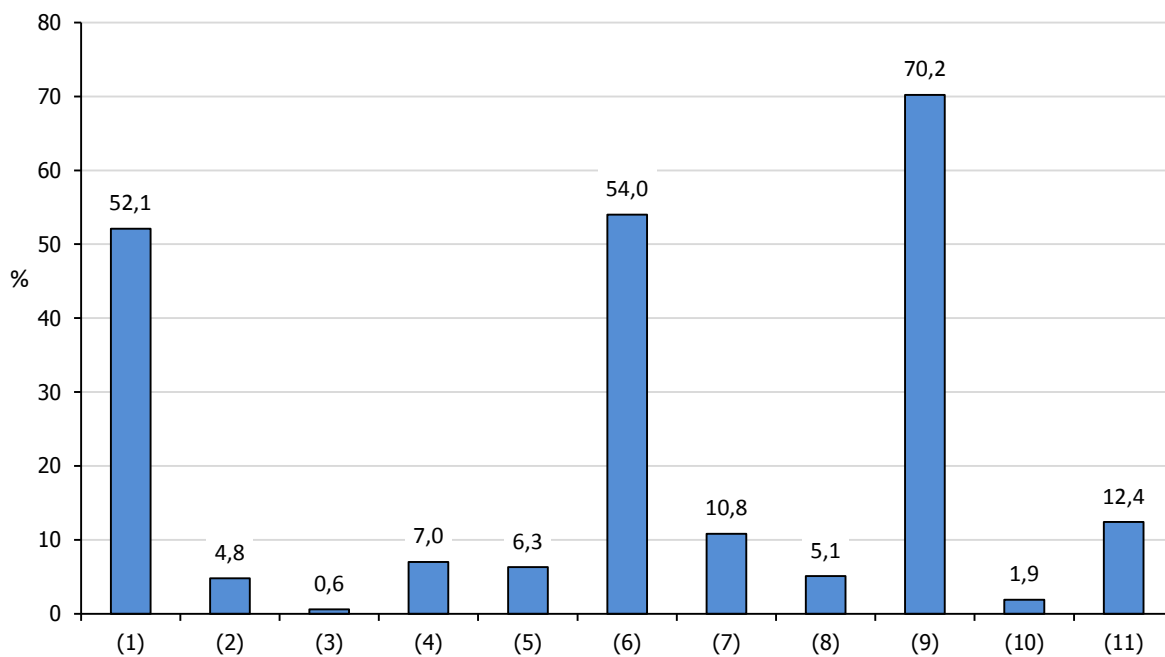
ogólna sytuacja przedsiębiorstw	I'14	IV'14	VII'14	X'14	I'15	IV'15
stan	-1,5	3,5	-1,4	7,5	9,3	14,5
przewidywania	-0,3	7,5	1,5	-14,9	-0,4	10,0

## Ogólna sytuacja przedsiębiorstw – składowe salda





## CZYNNIKI OGRANICZAJĄCE POPRAWĘ SYTUACJI PRZEDSIĘBIORSTW HANDLOWYCH



- (1) niedostateczny popyt
- (2) niedostateczna podaż sprzedawanych towarów
- (3) jakość towarów
- (4) wysokość oprocentowania kredytów
- (5) możliwość uzyskania kredytów
- (6) koszty zatrudnienia pracowników
- (7) powierzchnia sprzedaży
- (8) wielkość magazynów
- (9) konkurencja
- (10) nie występują
- (11) inne

POZIOM CEN TOWARÓW W BADANYCH PRZEDSIĘBIORSTWACH HANDLOWYCH OD I KWARTAŁU 2010 R.  
DO II KWARTAŁU 2015 R.

Kwartał	Wzrost ogółem %	w tym:			Bez zmian %	Spadek %
		o więcej %	o tyle samo %	o mniej %		
II 2015	27,8	6,4	15,0	6,4	55,6	16,6
I 2015	26,8	7,5	13,7	5,6	56,2	17,0
IV 2014	23,1	7,1	7,1	8,9	62,5	14,3
III 2014	31,3	4,6	19,2	7,5	57,3	11,4
II 2014	44,2	10,1	22,4	11,7	48,6	7,3
I 2014	37,9	11,7	14,5	11,7	54,8	7,4
IV 2013	42,6	13,4	18,0	11,2	50,3	7,1
III 2013	37,1	8,9	19,6	8,6	51,5	11,3
II 2013	42,8	14,8	17,0	11,0	49,2	7,9
I 2013	46,0	12,6	18,8	14,6	40,1	13,9
IV 2012	55,5	16,3	26,7	12,5	38,7	5,8
III 2012	59,7	12,6	27,7	19,4	33,9	6,5
II 2012	56,9	23,7	17,9	15,3	37,3	5,8
I 2012	61,5	26,0	22,3	13,2	29,2	9,3
IV 2011	55,5	22,1	18,7	14,7	39,5	5,0
III 2011	59,7	19,8	29,7	10,2	38,4	2,0
II 2011	69,9	34,6	25,0	10,3	26,5	3,7
I 2011	58,7	30,3	19,5	8,9	38,0	3,3
IV 2010	56,4	14,6	26,7	15,1	37,8	5,9
III 2010	49,2	14,3	27,6	7,3	41,4	9,4
II 2010	50,2	9,4	25,7	15,1	44,9	4,9
I 2010	47,5	12,7	24,4	10,4	44,9	7,6