

III. KONIUNKTURA W ROLNICTWIE

1. Omówienie wyników badania

1. W trzecim kwartale 2015 r. obserwujemy umocnienie się koniunktury w polskim rolnictwie, jednak poprawa jest słabsza niż zazwyczaj o tej porze roku. Wskaźnik koniunktury rolnej IRG SGH (IRGAGR) wzrósł o 3,5 punktu – z poziomu -10 pkt. do -6,5 pkt. – tj. znacznie mniej niż wynosi przeciętny w latach 1999-2015 wzrost wskaźnika w trzecim kwartale (7,7 pkt.). Zaważyło na tym pogorszenie się nastrojów gospodarstw rolnych, spowodowane prawdopodobnie oczekiwaniami spadku plonów i rentowności produkcji rolnej w wyniku suszy. Wskaźnik zaufania, będący składową wskaźnika koniunktury, obniżył się o 6,6 pkt, z poziomu +2,0 pkt. do -4,6 pkt. Druga ze składowych – wskaźnik wyrównanych przychodów pieniężnych – zwiększyła się o 8,4 pkt. Wzrost ten wynika jednak ze zwyżki sald: diagnostycznego i prognostycznego przychodów pieniężnych w II kwartale br. – opóźnionego efektu poprawy wyników finansowych gospodarstw rolnych wiosną.

Utrzymuje się trwające od początku 2014 r. negatywne oddziaływanie czynników cyklicznych, albowiem zarówno wskaźnik ogólny, jak i wskaźniki cząstkowe są niższe niż rok temu o, odpowiednio: 7,4, 8,6 i 6,9 pkt. Wypłaszczająca się linia cyklicznej składowej wskaźnika koniunktury wskazuje na zbliżające się zakończenie średniookresowej tendencji spadkowej, lecz trudne do oszacowania w tej chwili skutki suszy mogą opóźnić wyczekiwane odwrócenie się tej tendencji.

2. Poprawę koniunktury odnotowano we wszystkich badanych przekrojach, z wyjątkiem gospodarstw położonych w makroregionie środkowowschodnim, najbardziej dotkniętym suszą. Największe wzrosty wskaźnika koniunktury zarejestrowano w gospodarstwach niedużych, o powierzchni 7-15 ha (o 6,2 pkt.), położonych w makroregionie południowym (o 9,7 pkt.), prowadzonych przez rolników powyżej 60 roku życia (o 4,9 pkt.), z wykształceniem wyższym (o 6,9 pkt.).

3. Saldo przychodów pieniężnych – wbrew oczekiwaniom – spadło kwartalnie o 5,4 pkt., z poziomu -14,2 pkt. do -19,6 pkt. Pogorszenie salda przychodów jest wynikiem bardzo niskich cen skupu. W okresie styczeń-lipiec br. wg GUS ceny podstawowych produktów rolnych były niższe niż przed rokiem, wyjątek stanowił jedynie żywiec wołowy, którego ceny były stabilne. Ceny skupu zbóż były o ok. 9 % niższe, ziemniaków o 21 %, mleka o 20 %, trzody chlewnej o 14 % i drobiu o 3 %. W porównaniu z III kwartałem 2014 r. saldo jest niższe aż o 13,5 pkt. Kwartalny spadek salda zanotowano w większości badanych grup gospodarstw rolnych; największy w gospodarstwach o areale 15-50 ha (o 10 pkt.), położonych w makroregionie środkowozachodnim (o 27 pkt.), prowadzonych przez osoby powyżej 60 roku życia (o 28,1 pkt.), z wykształceniem średnim lub pomaturalnym zawodowym (o 9,1 pkt.). Saldo przychodów wzrosło jedynie dla gospodarstw o powierzchni 7-15 ha (o 7,9 pkt.), położonych w makroregionie południowym (o 9,5 pkt.) i prowadzonych przez osoby z wyższym wykształceniem (o 4,7 pkt.). Rolnicy spodziewają się wzrostu przychodów w najbliższych miesiącach.

4. Saldo pytania o oszczędności gospodarstw rolnych również spadło – zarówno w skali kwartału jak i roku – o, odpowiednio: 4,4 i 6,2 pkt. Zmniejszenie się oszczędności jest skutkiem niższych od spodziewanych przychodów z produkcji rolnej. Kwartalne obniżenie się salda oszczędności zanotowano niemal we wszystkich badanych grupach gospodarstw rolnych, z wyjątkiem prowadzonych przez osoby najstarsze (pow. 60 lat) i z wykształceniem wyższym. Rolnicy przewidują, że ich oszczędności zmniejszą się także w kolejnym kwartale, lecz spadek ten będzie mniejszy niż zanotowany latem.

5. Stan zadłużenia gospodarstw rolnych poprawił się pomimo spadku ich przychodów. Saldo tego pytania jest niższe niż przed kwartałem o 8,1 punktu (w przypadku tego pytania spadek salda oznacza

poprawę sytuacji), a w stosunku do analogicznego okresu sprzed roku spadło o 1,0 pkt. Spadek zadłużenia odnotowano we wszystkich badanych grupach gospodarstw rolnych, z wyjątkiem prowadzonych przez osoby powyżej 60 roku życia i z wykształceniem wyższym. Największą poprawę zanotowano w gospodarstwach dużych, o powierzchni powyżej 50 ha (o 20 pkt.), położonych w makroregionie środkowozachodnim (o 12,6 pkt.), prowadzonych przez rolników w wieku 46-60 lat (o 11,3 pkt.) i z wykształceniem podstawowym lub zasadniczym zawodowym (o 12,6 pkt.). Rolnicy spodziewają się dalszego spadku zadłużenia w następnym kwartale.

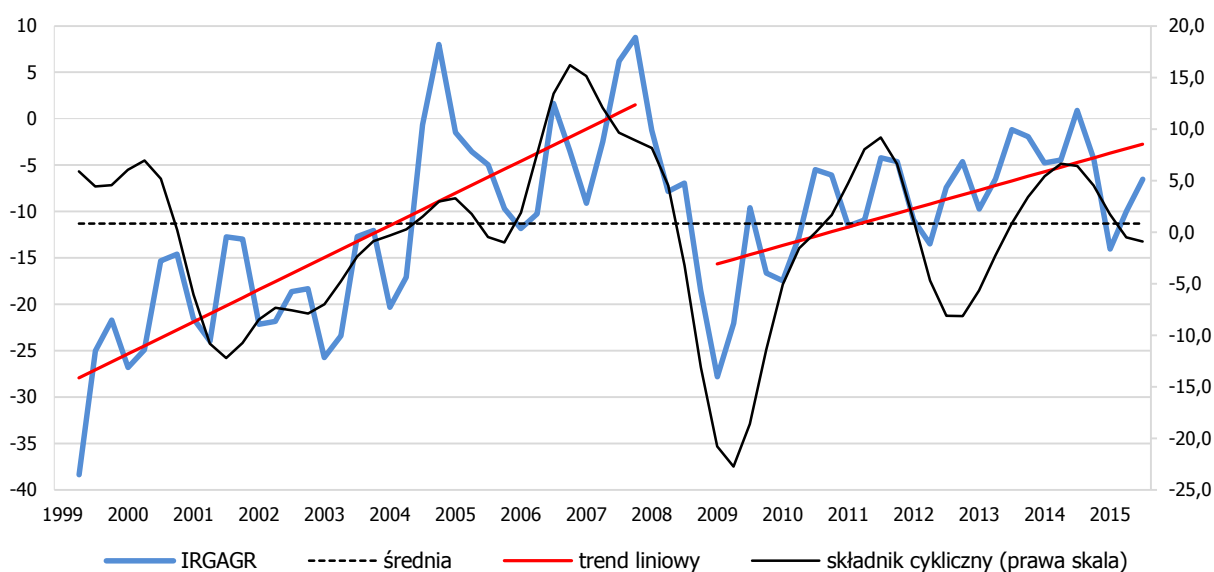
6. Słabszą niż zwykle o tej porze roku poprawę koniunktury rolnej widać przede wszystkim w niewielkich, rocznych zmianach sald zakupów obrotowych środków produkcji. Saldo zakupów nawozów mineralnych spadło o 1,2 pkt., pasz treściwych wzrosło zaledwie o 0,4 pkt, a środków ochrony roślin zwiększyło się tylko o 0,8 pkt. W porównaniu z III kwartałem roku 2014 wydatki są niższe; salda obniżyły się o, odpowiednio: 6,0, 3,6 i 9,0 pkt. Wszystkie salda zakupowe pozostają ujemne, co oznacza, iż wydatki na obrotowe środki produkcji maleją.

7. W odróżnieniu od wydatków bieżących gospodarstwa rolne zwiększają inwestycje. Odsetek gospodarstw rolnych dokonujących inwestycji w maszyny i urządzenia rolnicze zwiększył się o 1,9 pkt. proc. i jest na poziomie 43,3 %, tylko nieco niższym niż przed rokiem (44,2 %), zaś odsetek rolników podejmujących inwestycje budowlane wzrósł kwartalnie o 2,6 pkt. proc. do wysokości 19,7 % (w skali roku spadł o 3,2 pkt. proc.). Wzrost inwestycji obserwujemy we wszystkich badanych grupach gospodarstw rolnych.

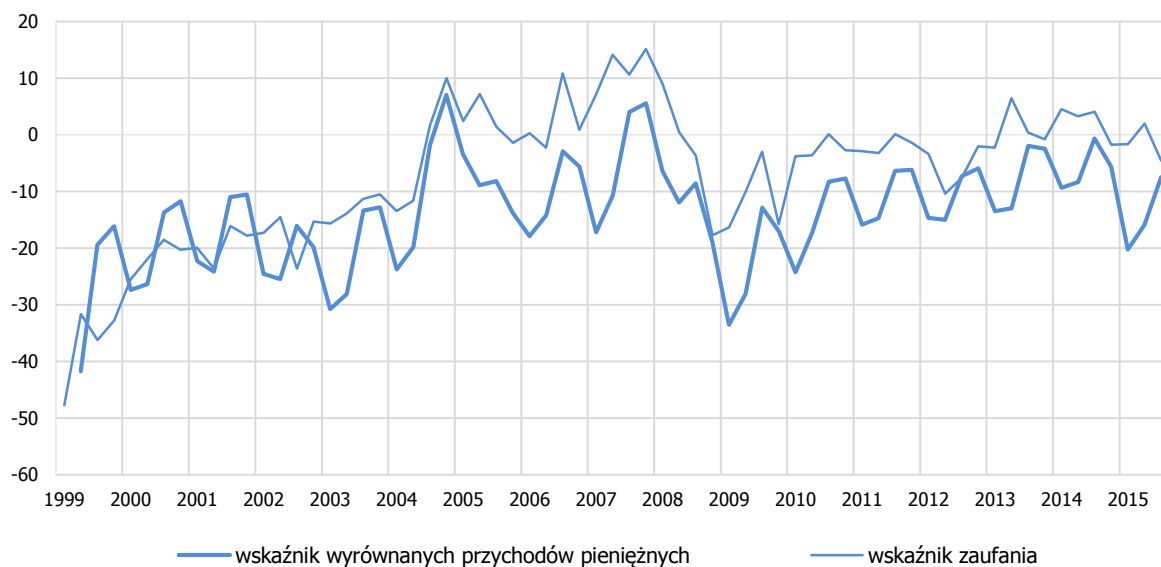
8. Zwiększyły się odsetki gospodarstw rolnych, które wzięły kredyt preferencyjny (o 2,0 pkt. proc.) i na zasadach rynkowych (o 1,2 pkt. proc.). Towarzyszy temu zwiększenie się dostępności kredytów udzielanych na warunkach preferencyjnych (aż o 8,6 pkt. proc.). Wobec spodziewanego spadku rentowności produkcji rolnej, który osłabia zdolność obsługi długu, odsetek rolników, którzy zamierzają zaciągnąć kredyt zmniejszył się z 28,3 % do 27,6 %.

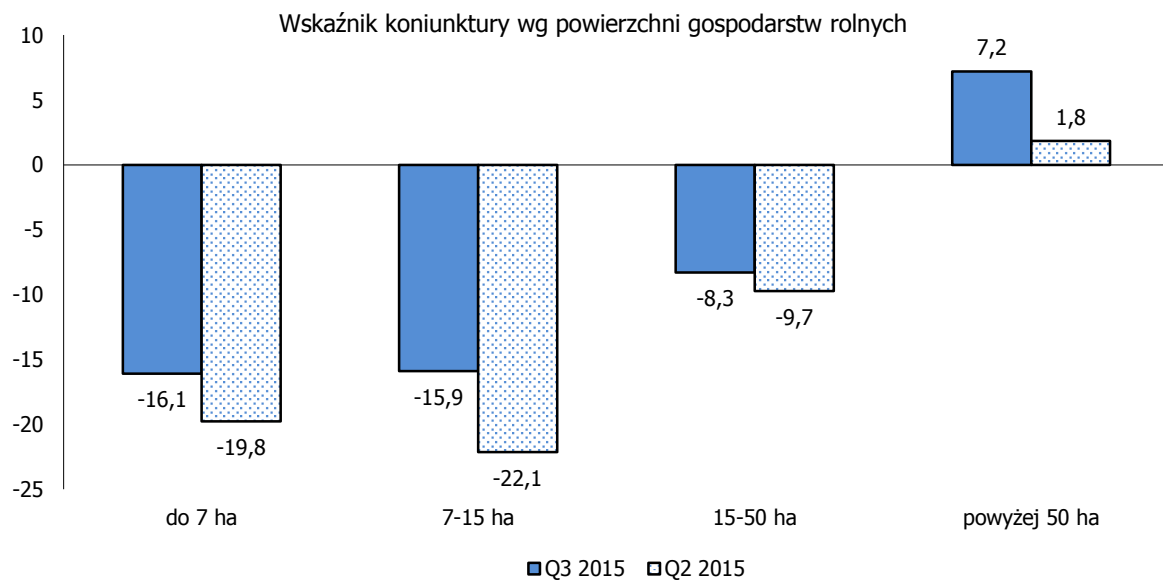
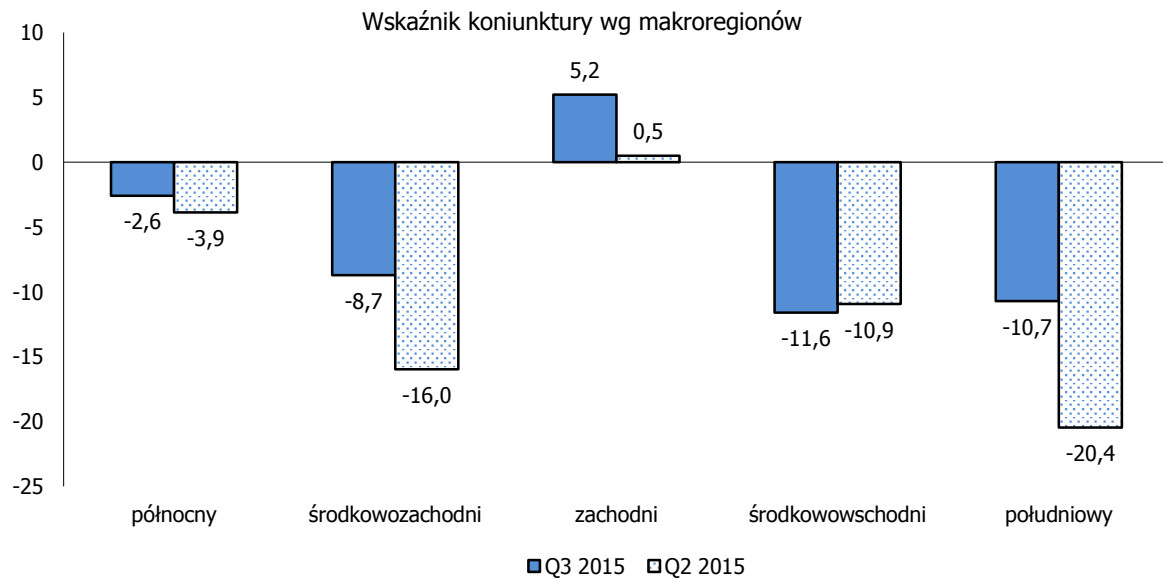
2. Wyniki szczegółowe

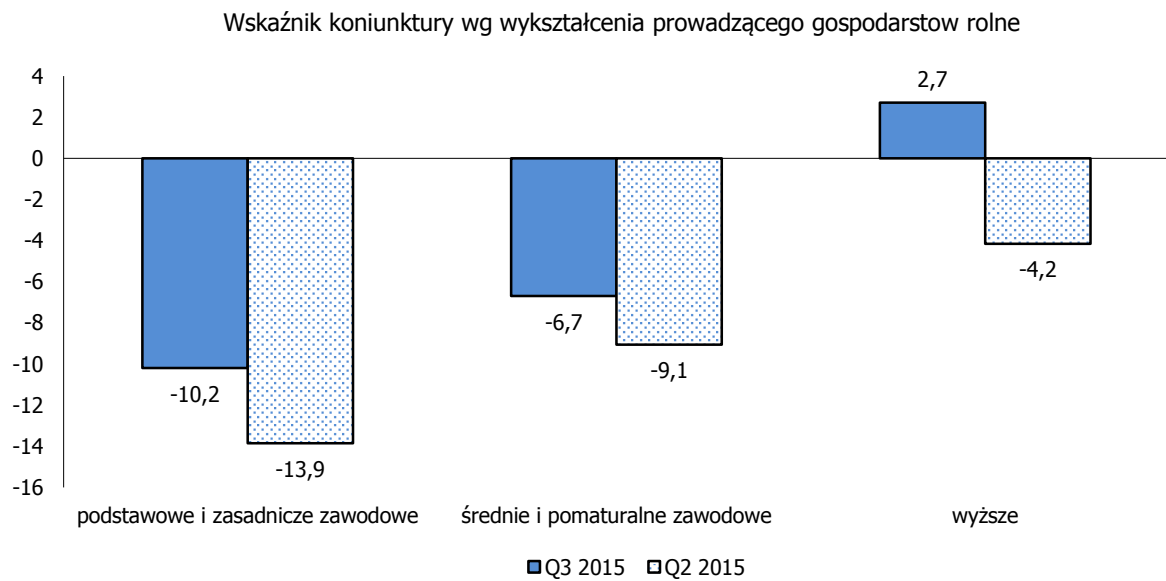
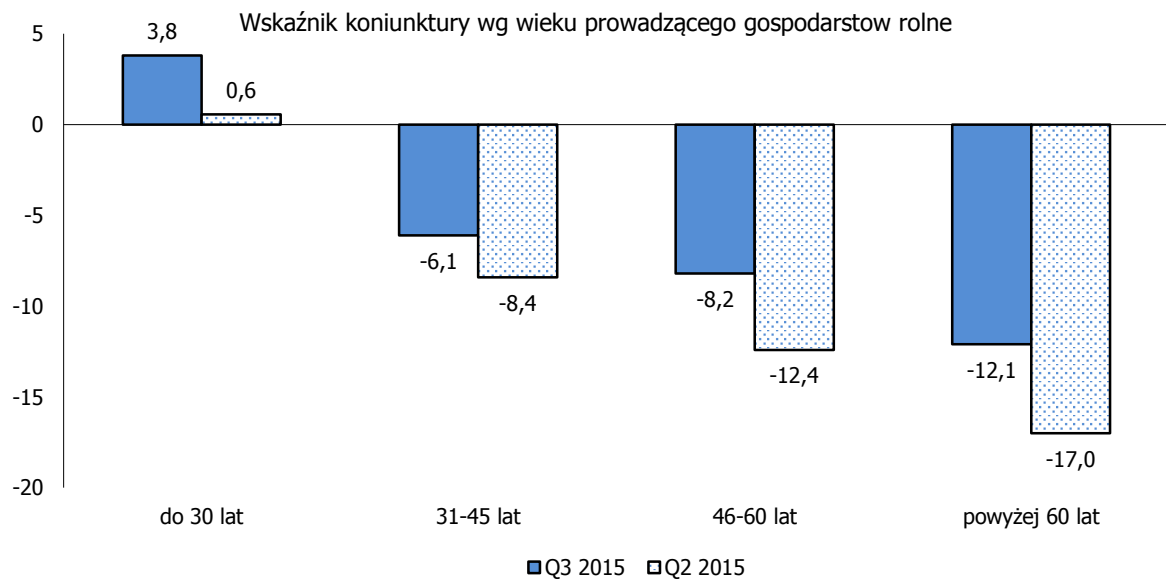
WSKAŹNIK KONIUNKTURY



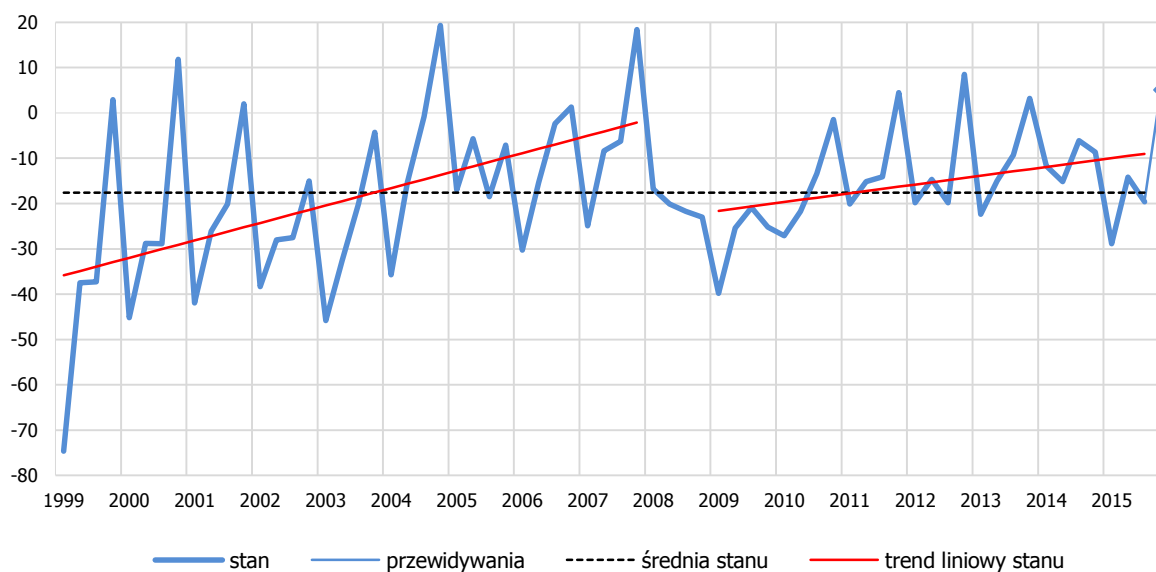
	Q2 2014	Q3 2014	Q4 2014	Q1 2015	Q2 2015	Q3 2015
wskaźnik koniunktury	-4,5	0,9	-4,4	-14,0	-10,0	-6,5
wskaźnik przychodów pieniężnych	-8,3	-0,6	-5,7	-20,3	-15,9	-7,5
wskaźnik zaufania	3,3	4,0	-1,8	-1,6	2,0	-4,6



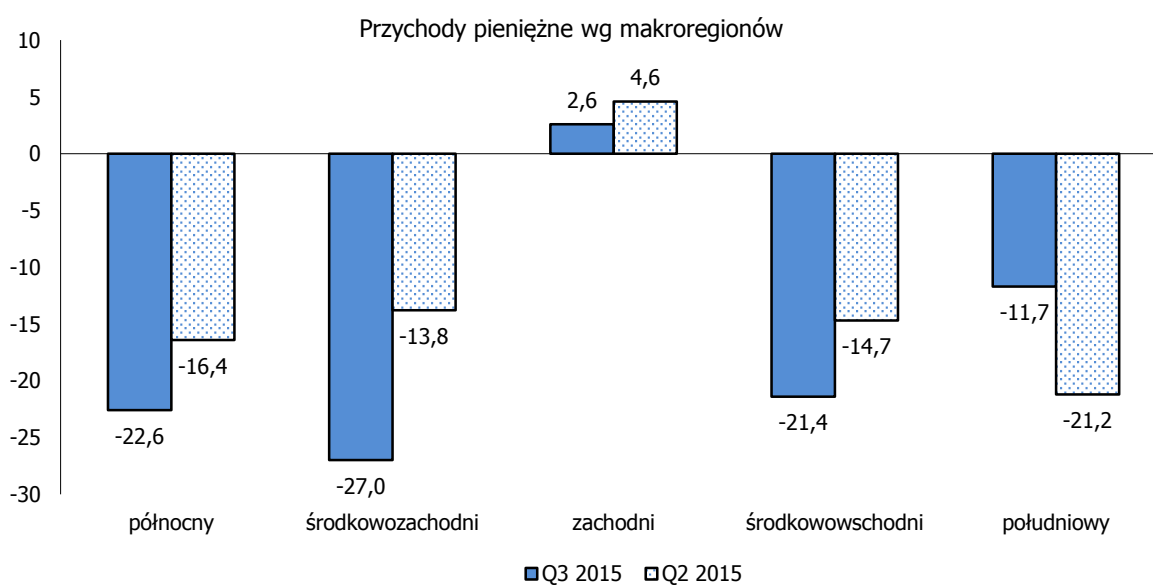


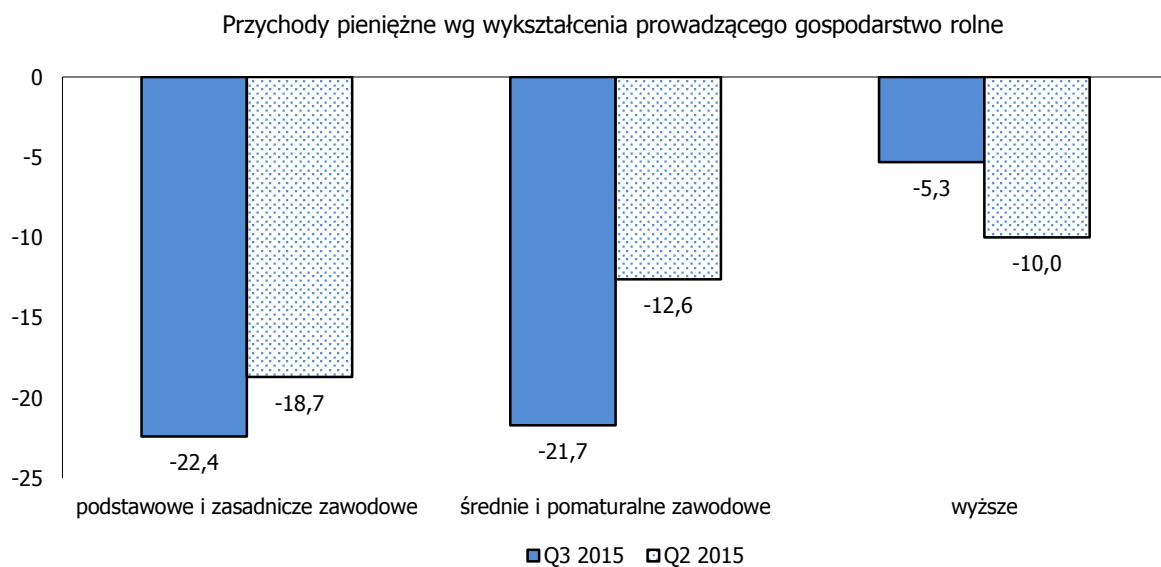
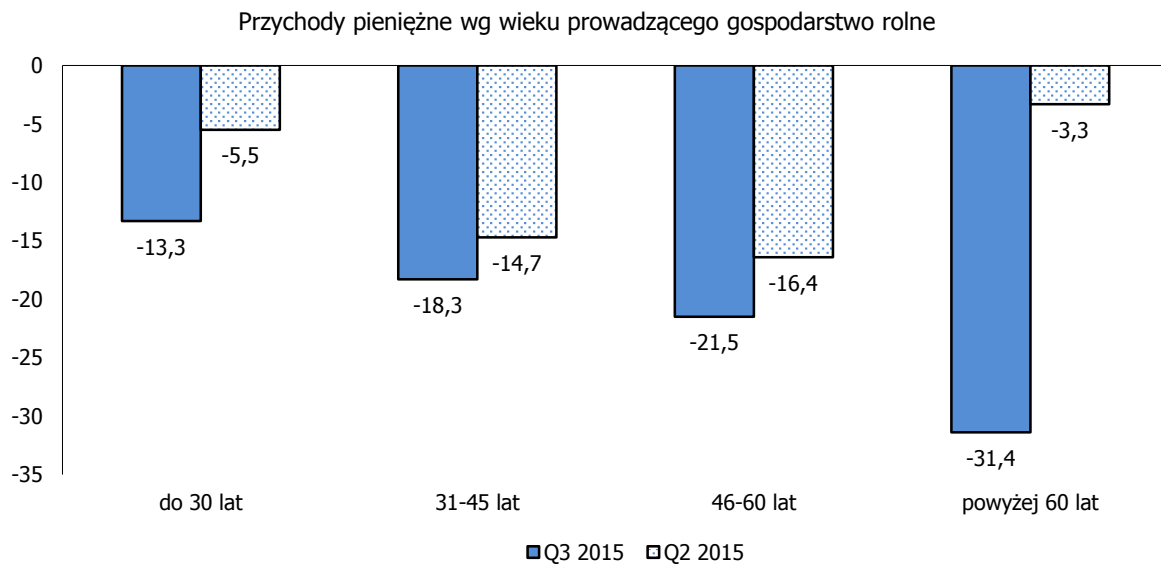
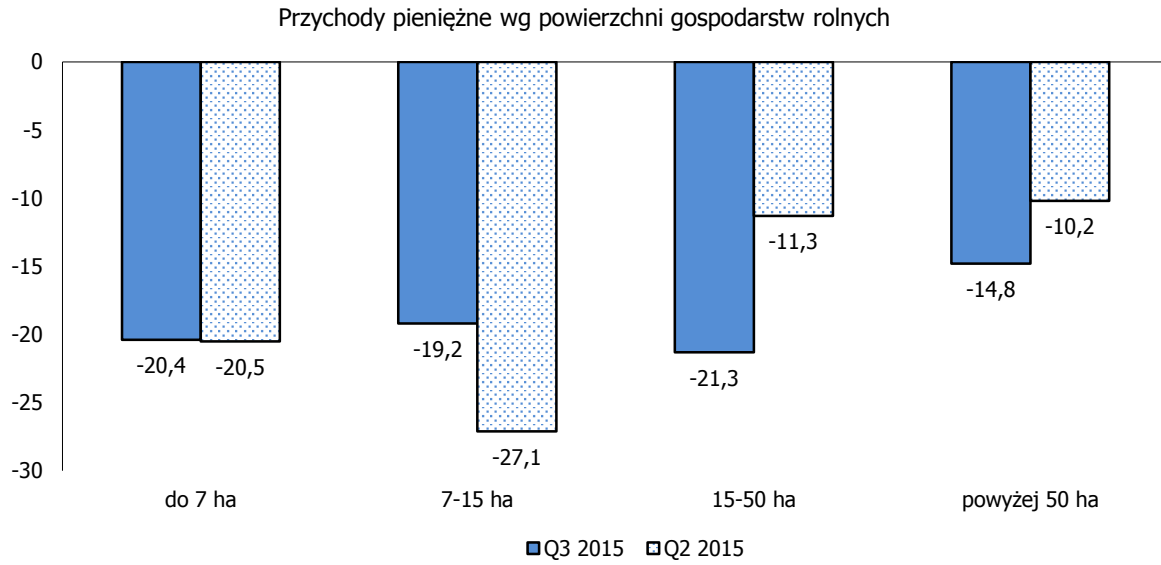


PRZYCHODY PIENIĘŻNE

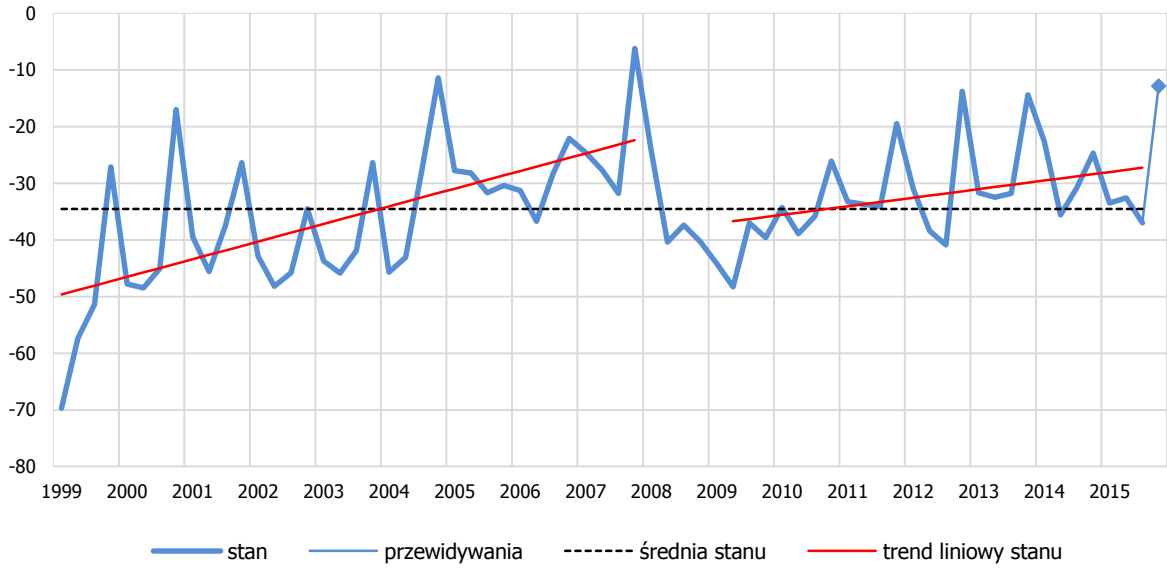


	Q2 2014	Q3 2014	Q4 2014	Q1 2015	Q2 2015	Q3 2015	przewidywania
saldo	-15,2	-6,1	-8,7	-28,9	-14,2	-19,6	5,0
wzrosły	20,8	25,1	29,2	17,9	20,9	20,6	35,7
nie zmieniły się	43,1	43,8	32,9	35,3	43,9	39,2	33,6
zmały	36,0	31,2	37,9	46,8	35,1	40,2	30,7
brak	8,7	7,6	5,7	7,8	7,6	8,2	3,7



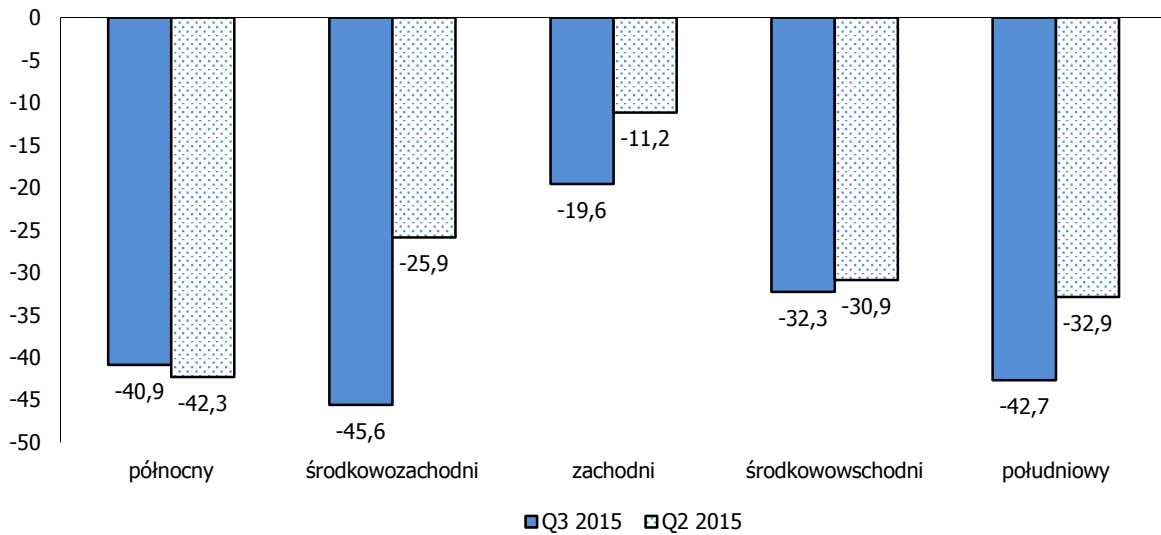


OSZCZĘDNOŚCI

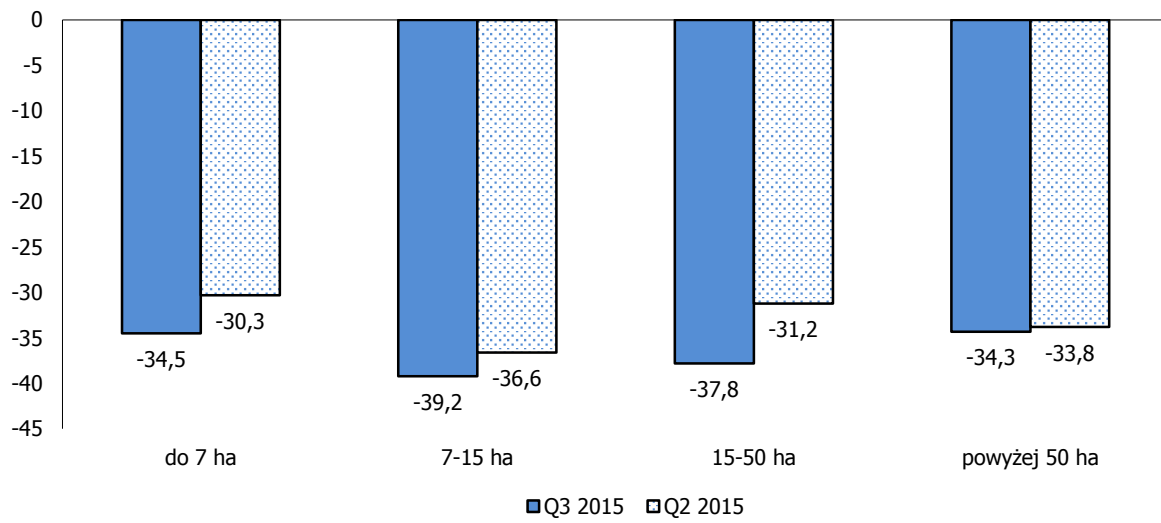


	Q2 2014	Q3 2014	Q4 2014	Q1 2015	Q2 2015	Q3 2015	przewidywania
saldo	-35,6	-30,8	-24,7	-33,5	-32,6	-37,0	-12,9
wzrosły	10,0	12,7	17,2	11,8	10,3	11,3	22,9
nie zmieniły się	44,4	43,7	40,9	43,0	46,8	40,4	41,3
zmały	45,6	43,5	41,9	45,3	42,9	48,3	35,8
brak	19,0	20,0	19,2	20,6	17,6	20,6	19,5

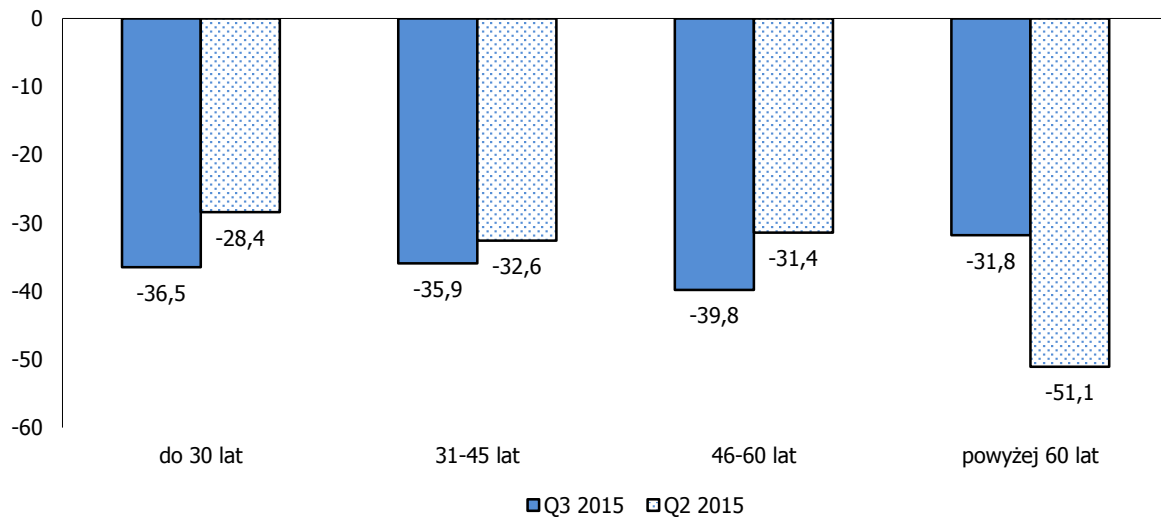
Oszczędności wg makroregionów



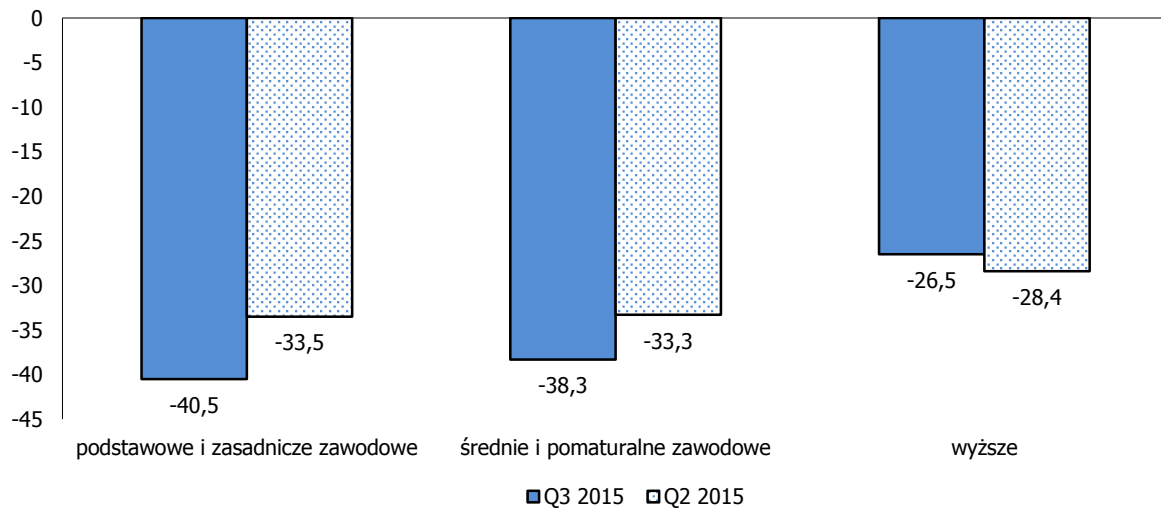
Oszczędności wg powierzchni gospodarstw rolnych



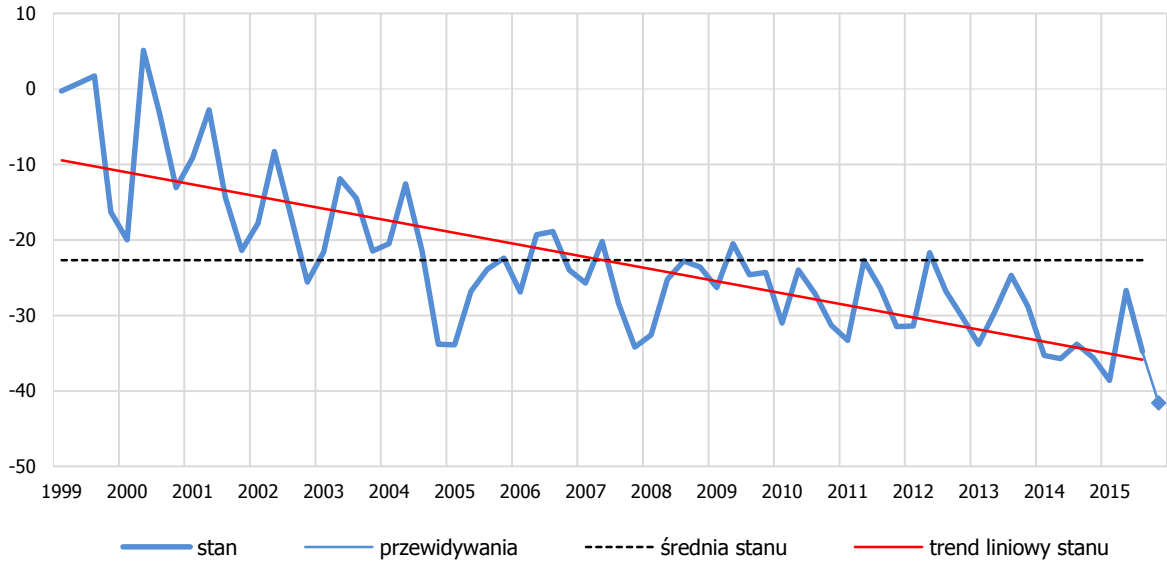
Oszczędności wg wieku prowadzącego gospodarstwo rolne



Oszczędności wg wykształcenia prowadzącego gospodarstwo rolne

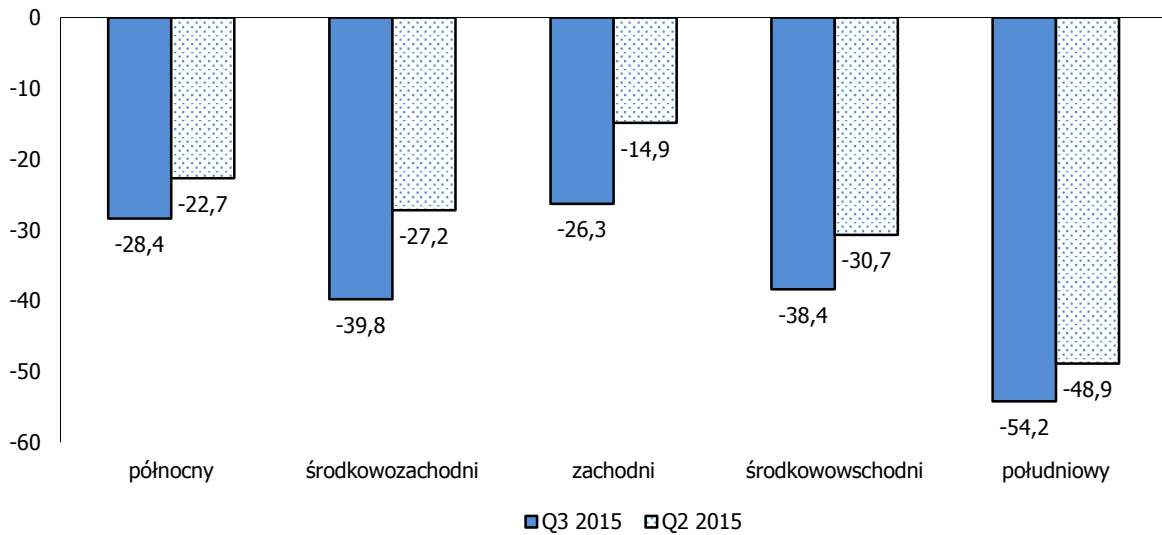


ZADŁUŻENIE



	Q2 2014	Q3 2014	Q4 2014	Q1 2015	Q2 2015	Q3 2015	przewidywania
saldo	-35,7	-33,8	-35,6	-38,6	-26,7	-34,8	-41,6
wzrosło	11,8	13,0	13,1	11,4	13,0	12,4	11,6
nie zmieniło się	40,7	40,2	38,1	38,6	47,4	40,4	35,2
zmałało	47,5	46,8	48,7	50,0	39,7	47,2	53,2
brak	32,9	29,5	30,1	30,2	32,9	31,3	30,7

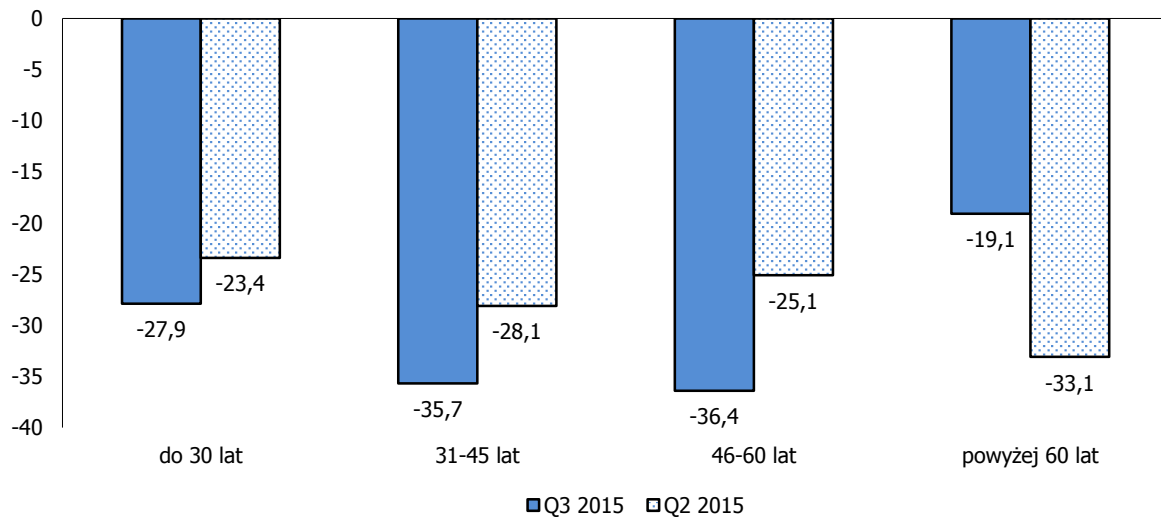
Zadłużenie wg makroregionów



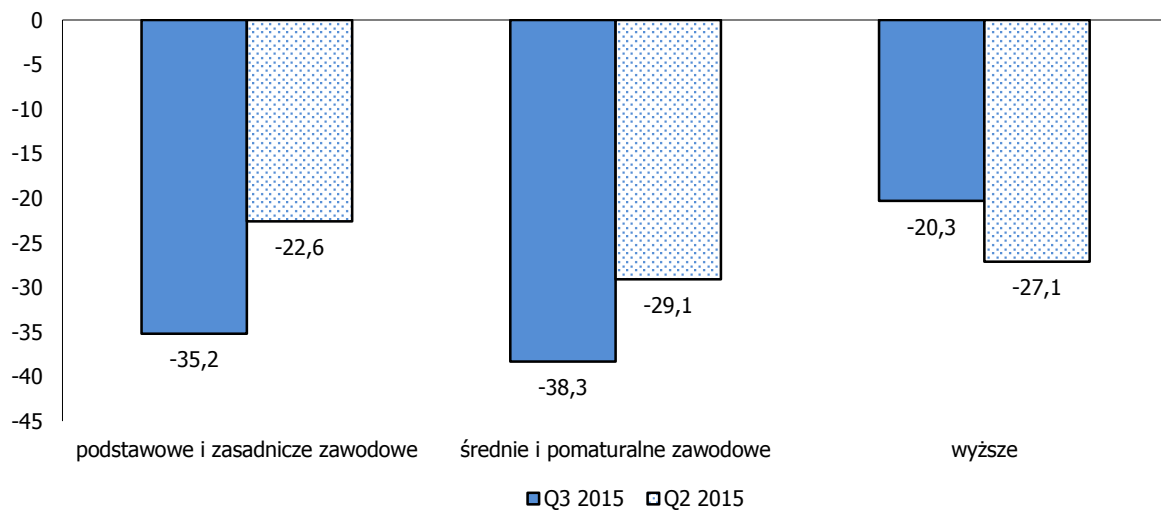
Zadłużenie wg powierzchni gospodarstw rolnych



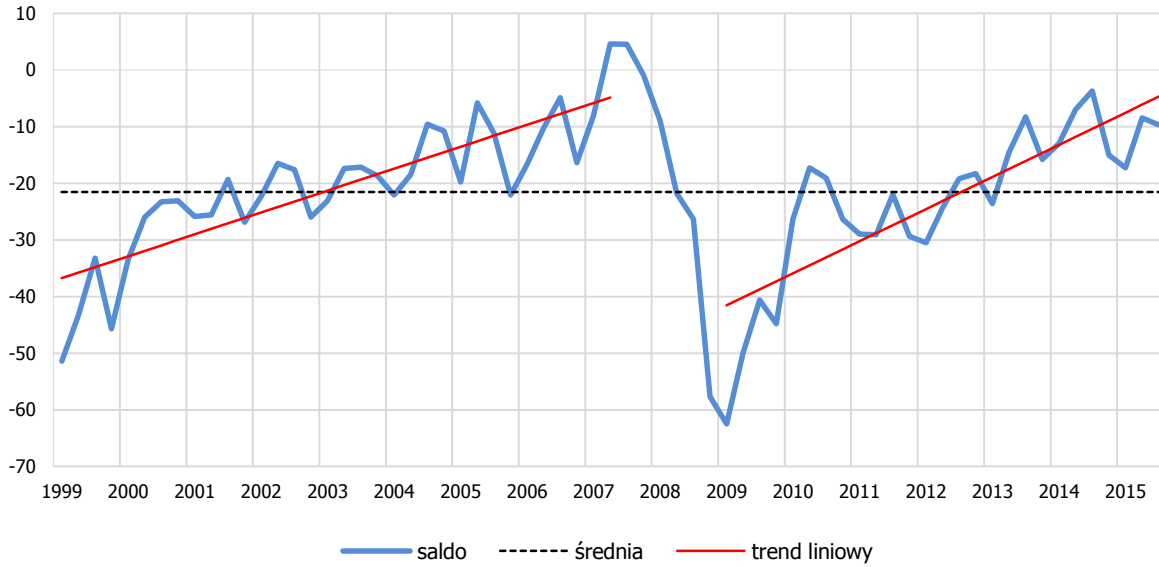
Zadłużenie wg wieku prowadzącego gospodarstwo rolne



Zadłużenie wg wykształcenia prowadzącego gospodarstwo rolne

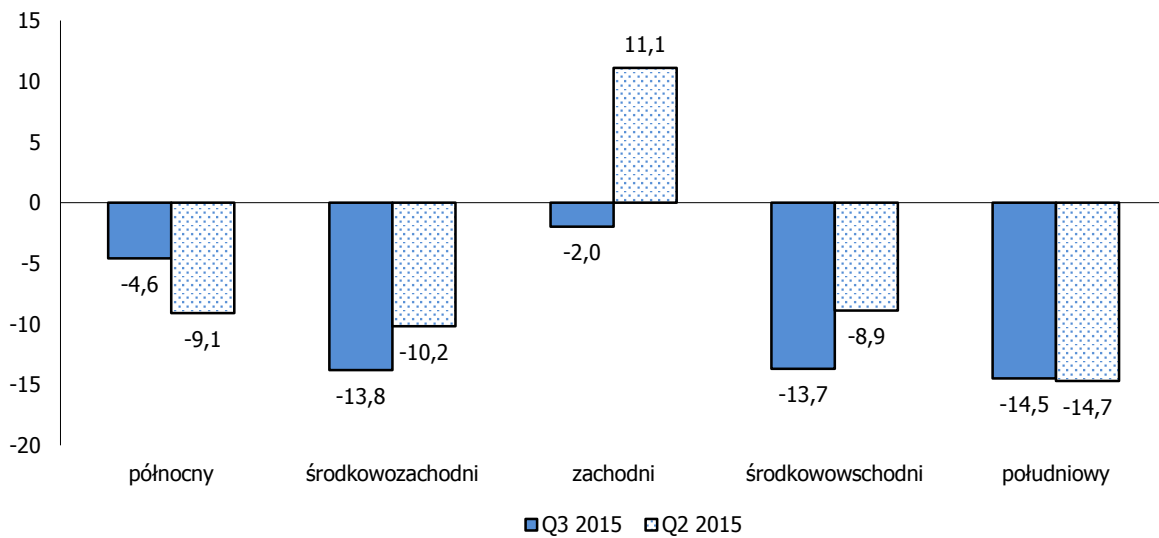


ZAKUPY NAWOZÓW MINERALNYCH

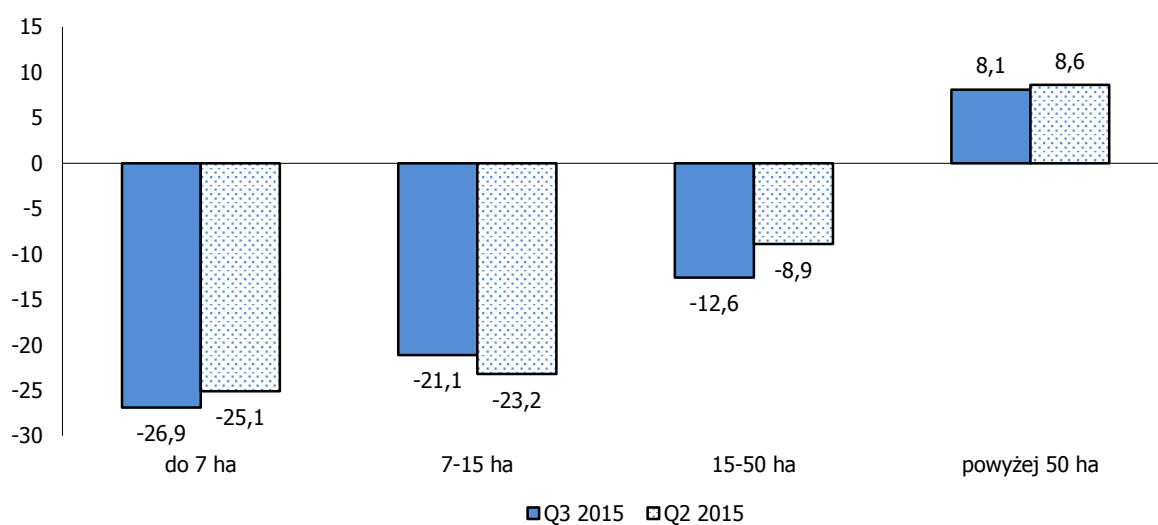


	Q2 2014	Q3 2014	Q4 2014	Q1 2015	Q2 2015	Q3 2015
saldo	-7,0	-3,7	-15,0	-17,3	-8,5	-9,7
wzrosły	17,1	18,6	14,4	11,4	14,2	13,6
nie zmieniły się	58,8	59,1	56,2	60,0	63,1	63,0
zmały	24,1	22,3	29,4	28,7	22,7	23,3
nie dokonano	3,9	4,6	10,1	12,1	4,5	4,6

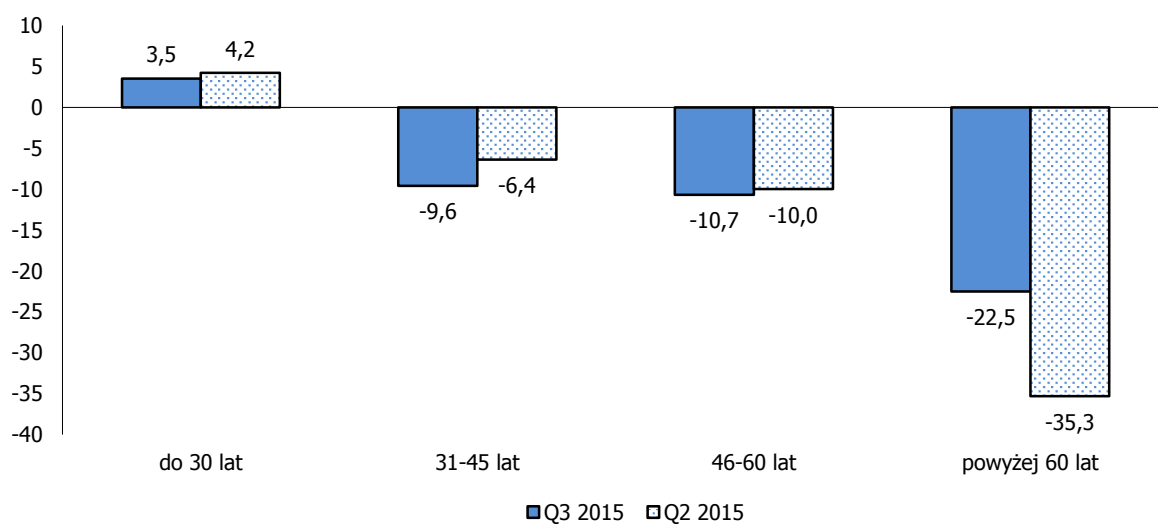
Zakupy nawozów wg makroregionów



Zakupy nawozów wg powierzchni gospodarstw rolnych



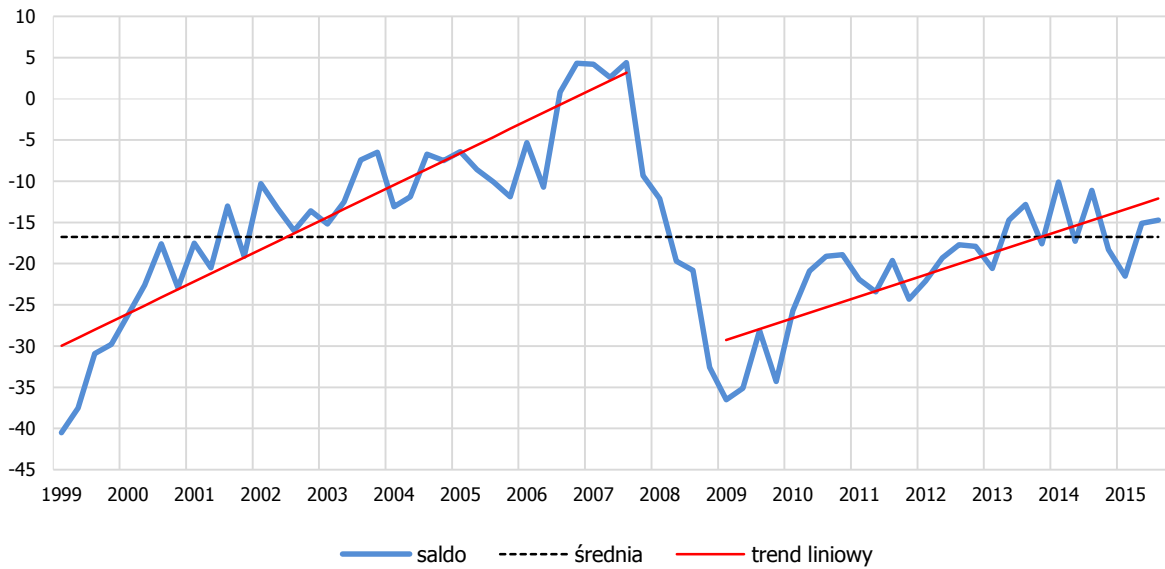
Zakupy nawozów wg wieku prowadzącego gospodarstwo rolne



Zakupy nawozów wg wykształcenia prowadzącego gospodarstwo rolne



ZAKUPY PASZ TREŚCIWYCH

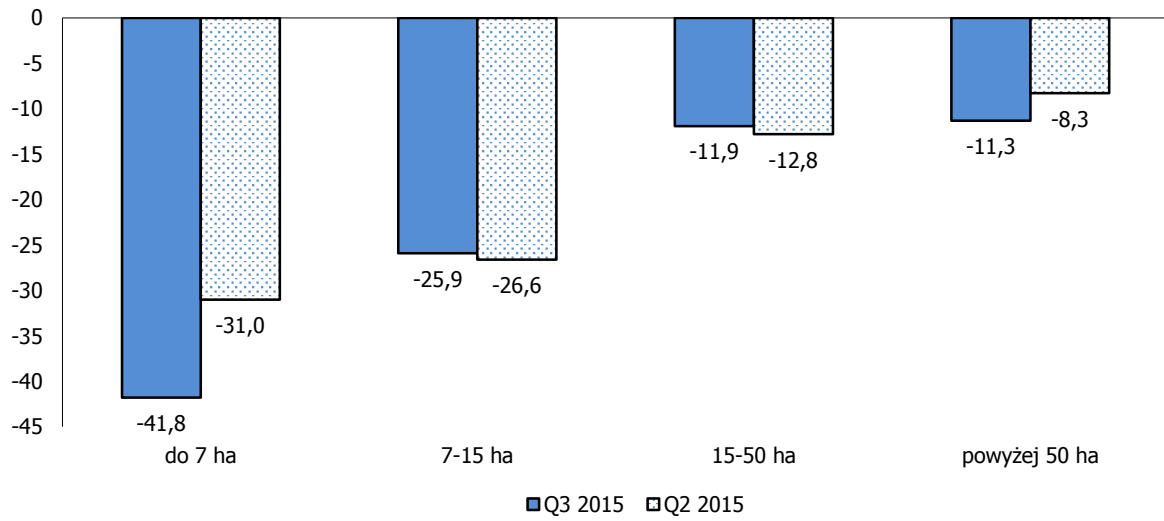


	Q2 2014	Q3 2014	Q4 2014	Q1 2015	Q2 2015	Q3 2015
saldo	-17,3	-11,1	-18,3	-21,5	-15,1	-14,7
wzrosły	12,6	15,0	10,5	9,5	11,1	12,6
nie zmieniły się	57,5	58,9	60,7	59,6	62,7	60,1
zmały	29,9	26,1	28,8	31,0	26,2	27,3
nie dokonano	26,5	27,0	29,6	29,6	29,2	29,1

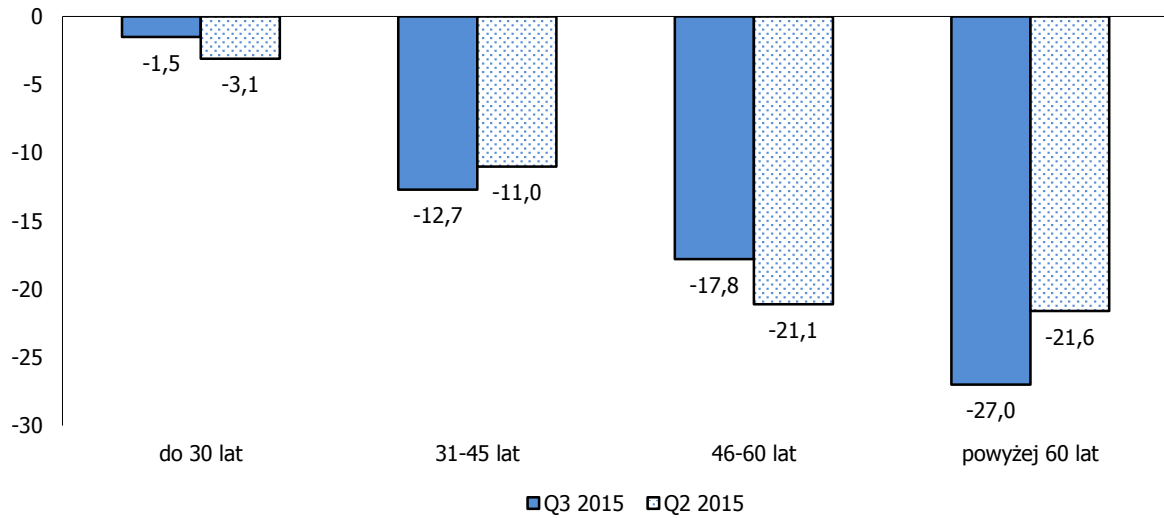
Zakupy pasz wg makroregionów



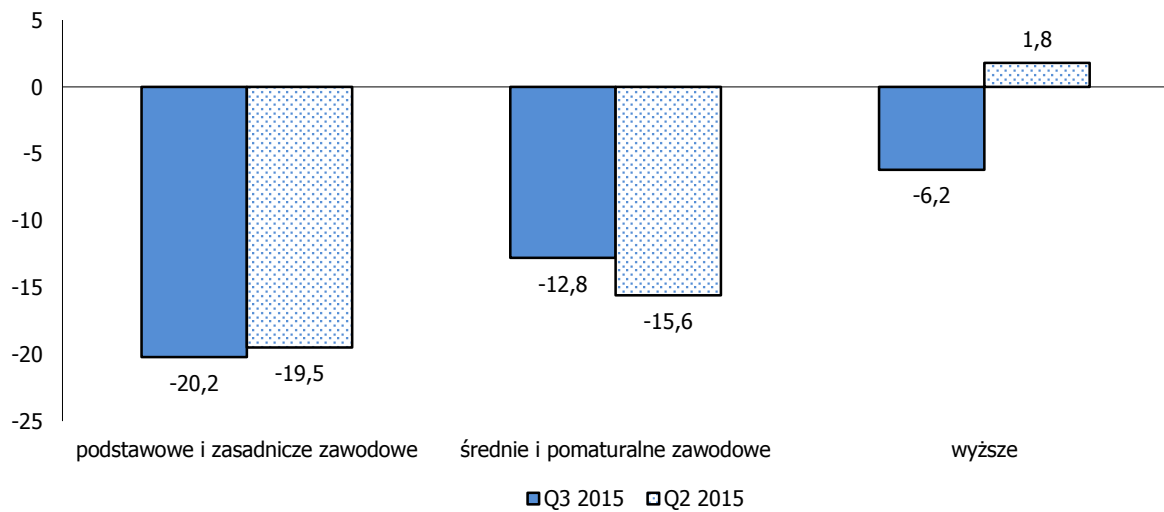
Zakupy pasz wg powierzchni gospodarstw rolnych



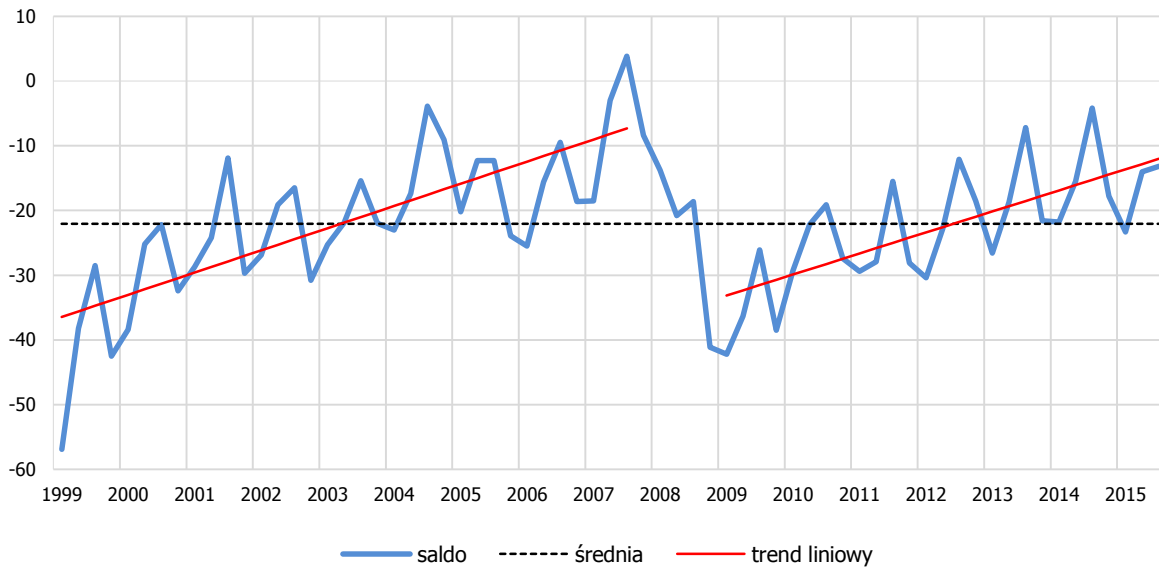
Zakupy pasz wg wieku prowadzącego gospodarstwo rolne



Zakupy pasz wg wykształcenia prowadzącego gospodarstwo rolne

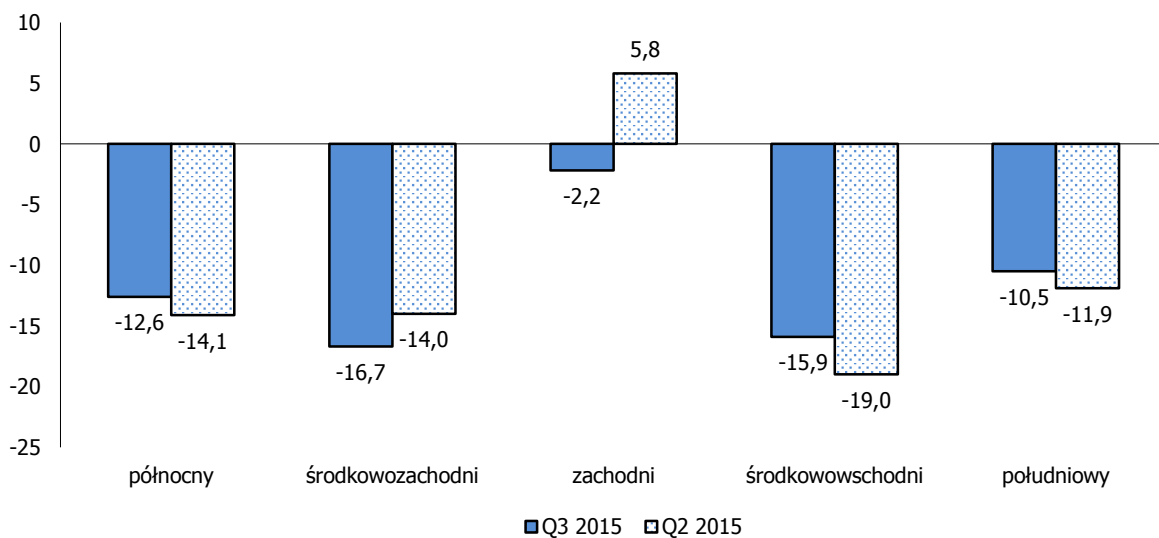


ZAKUPY ŚRODKÓW OCHRONY ROŚLIN

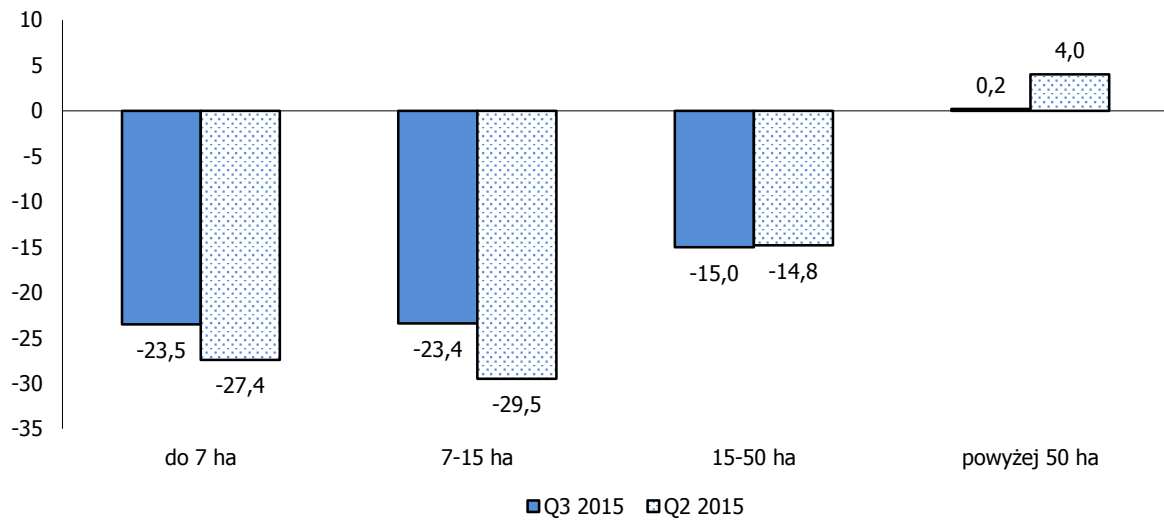


	Q2 2014	Q3 2014	Q4 2014	Q1 2015	Q2 2015	Q3 2015
saldo	-15,5	-4,2	-17,8	-23,3	-14,0	-13,2
wzrosły	13,7	19,8	13,1	9,1	11,5	14,1
nie zmieniły się	57,1	56,2	56,0	58,5	63,1	58,6
zmały	29,2	24,0	30,9	32,4	25,5	27,3
nie dokonano	6,2	4,2	12,3	17,3	6,6	4,7

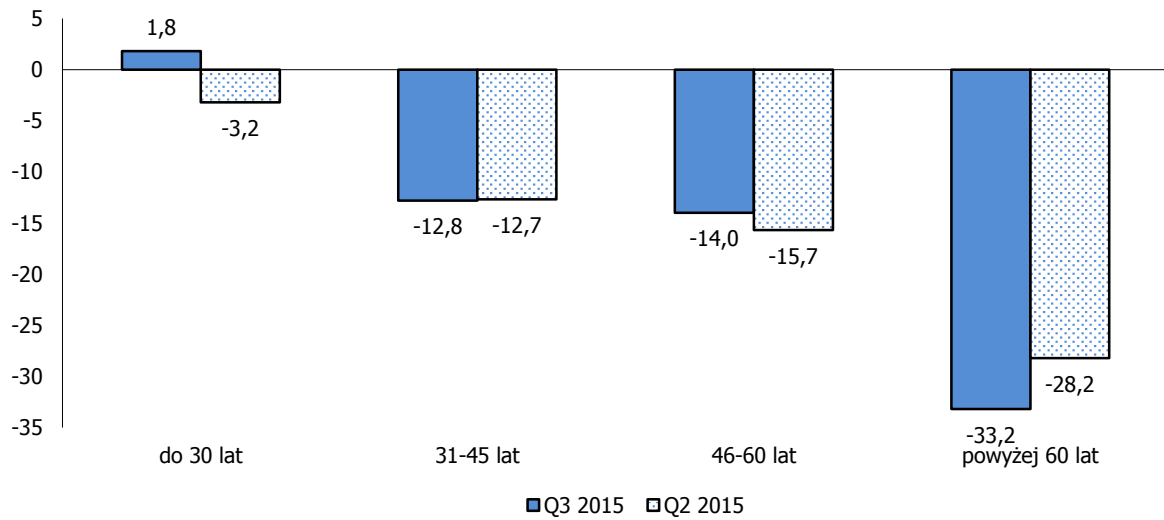
Zakupy środków ochrony roślin wg makroregionów



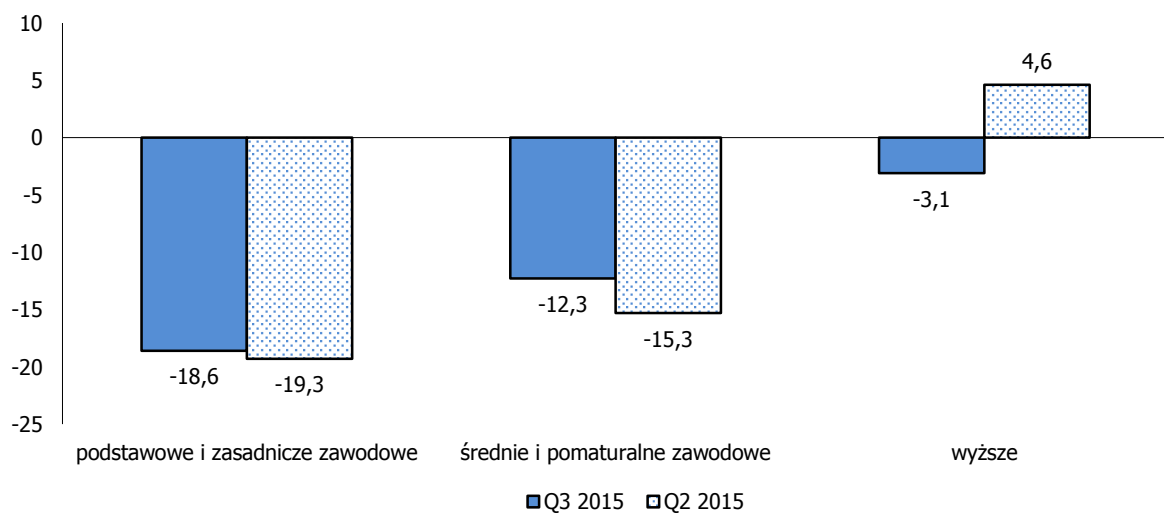
Zakupy środków ochrony roślin wg powierzchni gospodarstw rolnych



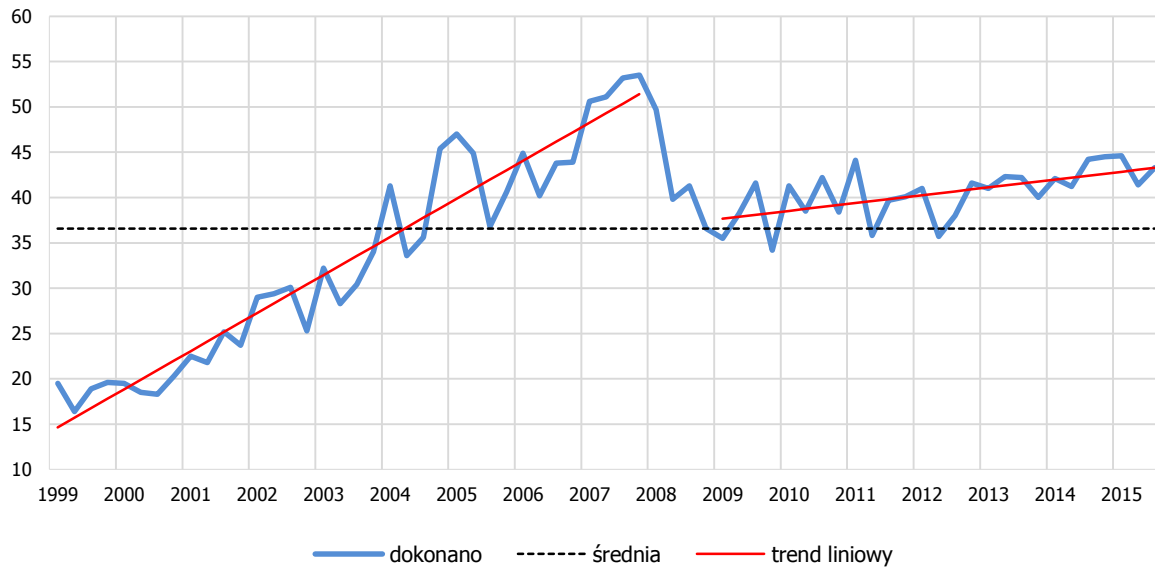
Zakupy środków ochrony roślin wg wieku prowadzącego gospodarstwo rolne



Zakupy środków ochrony roślin wg wykształcenia prowadzącego gospodarstwo rolne

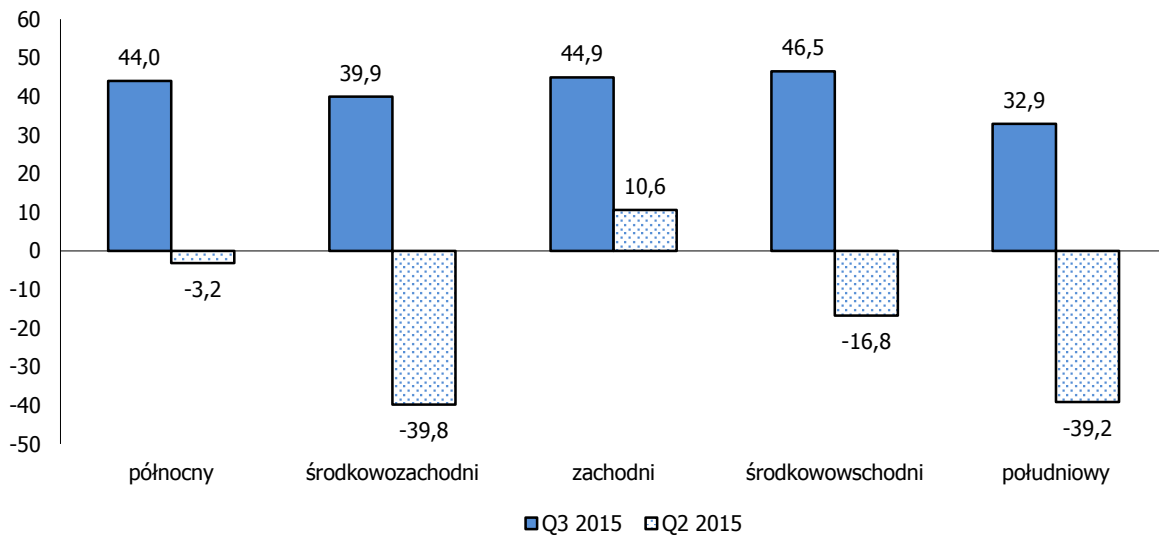


INWESTYCJE W MASZYNY I URZĄDZENIA

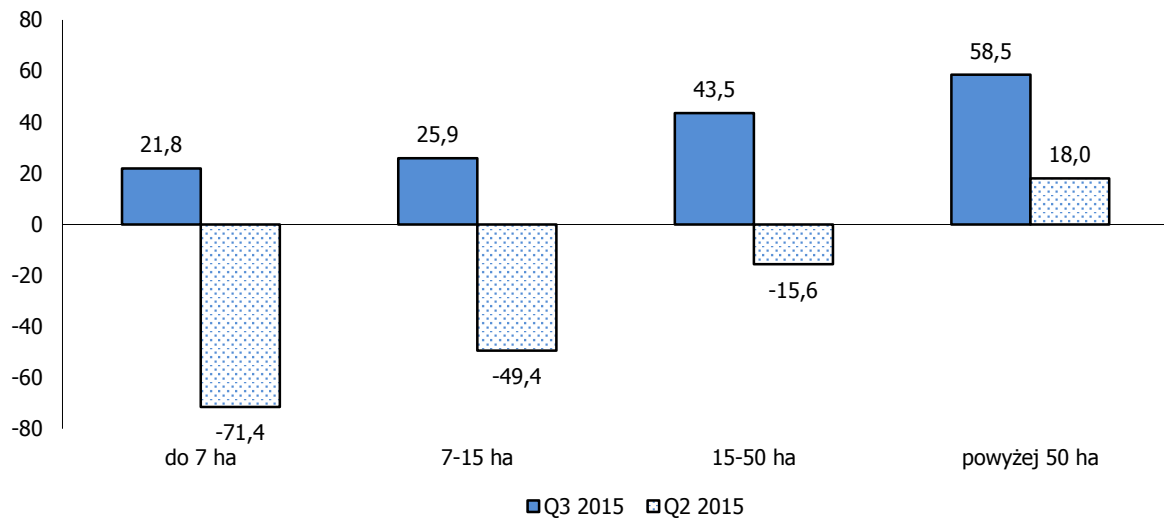


	Q2 2014	Q3 2014	Q4 2014	Q1 2015	Q2 2015	Q3 2015
dokonano	41,2	44,2	44,5	44,6	41,4	43,3
nie dokonano	58,8	55,8	55,5	55,4	58,6	56,7

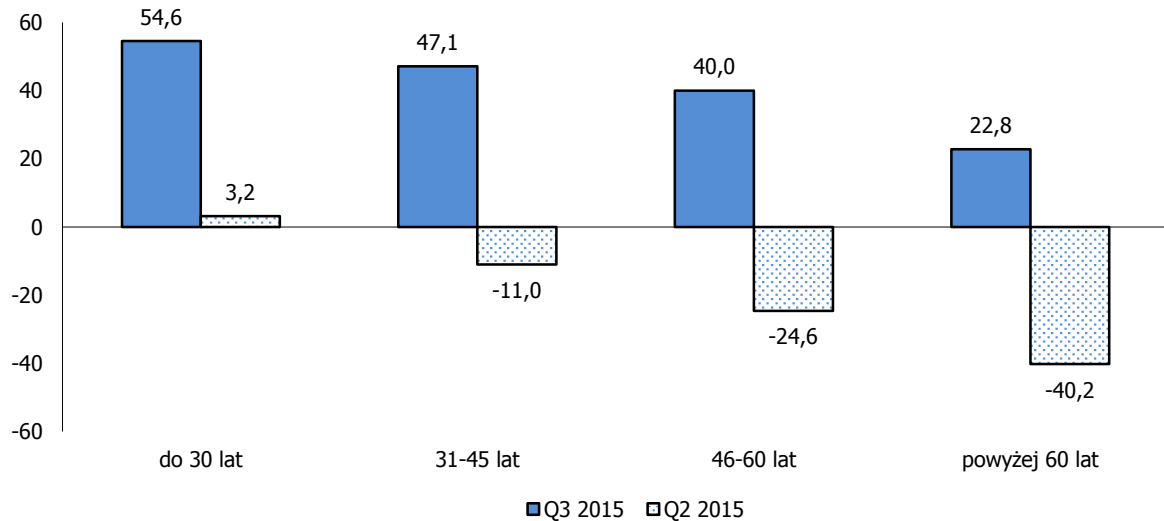
Inwestycje w maszyny i urządzenia wg makroregionów



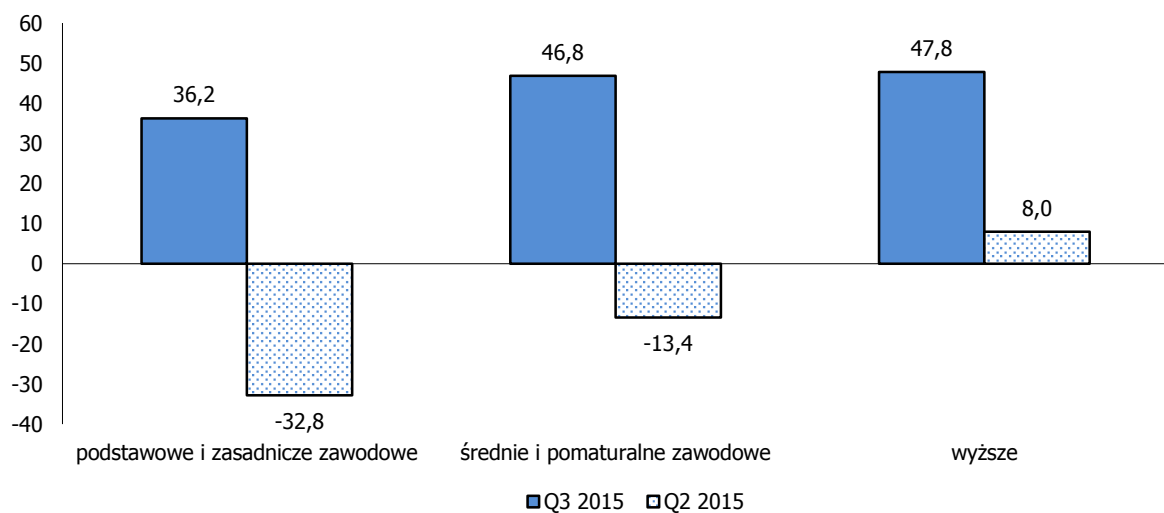
Inwestycje w maszyny i urządzenia wg powierzchni gospodarstw rolnych



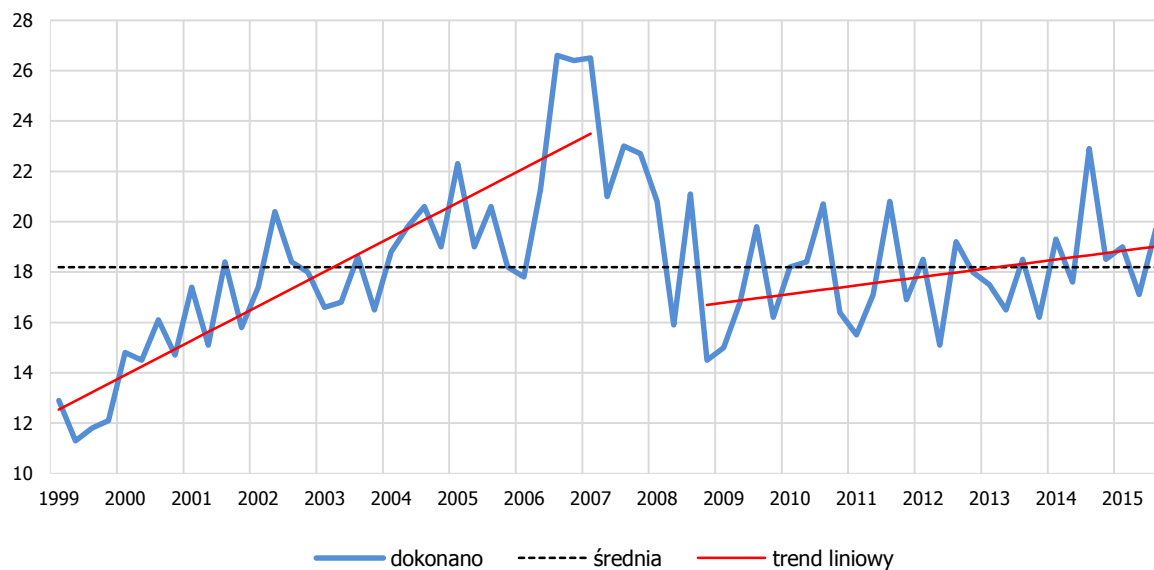
Inwestycje w maszyny i urządzenia wg wieku prowadzącego gospodarstwo rolne



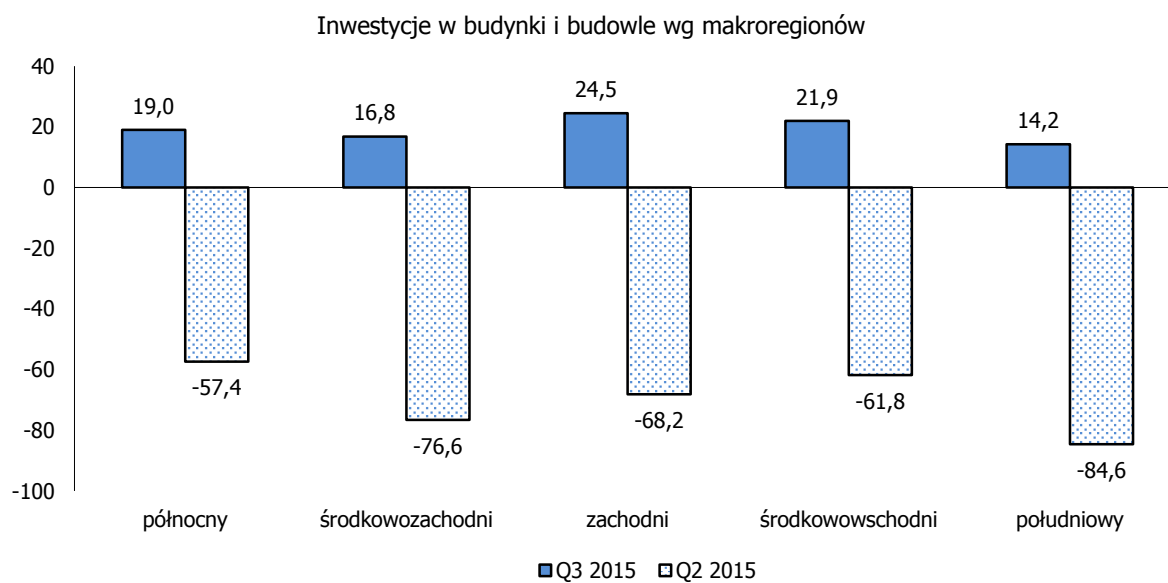
Inwestycje w maszyny i urządzenia wg wykształcenia prowadzącego gospodarstwo rolne



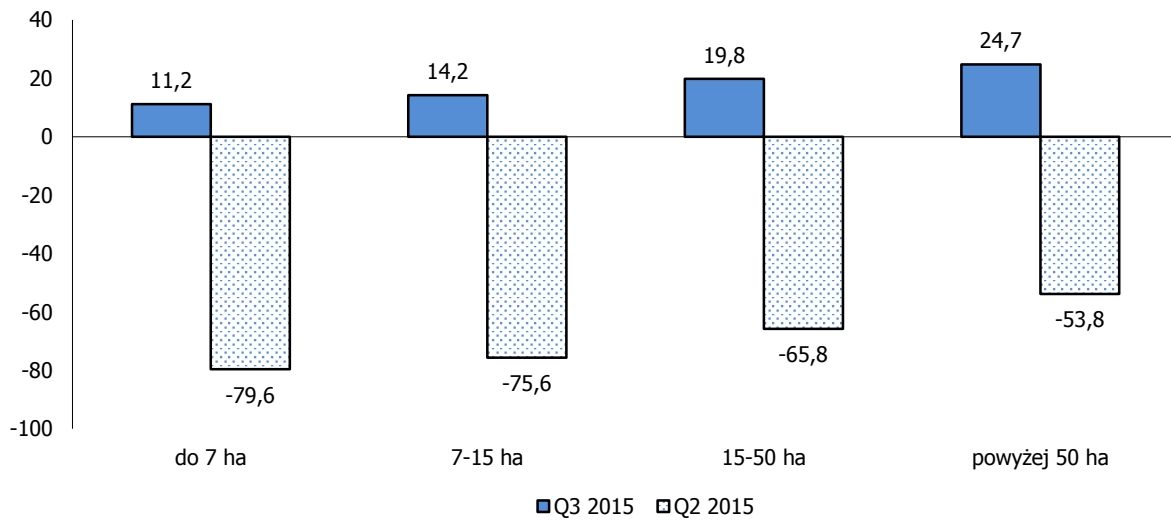
INWESTYCJE W BUDYNKI I BUDOWLE



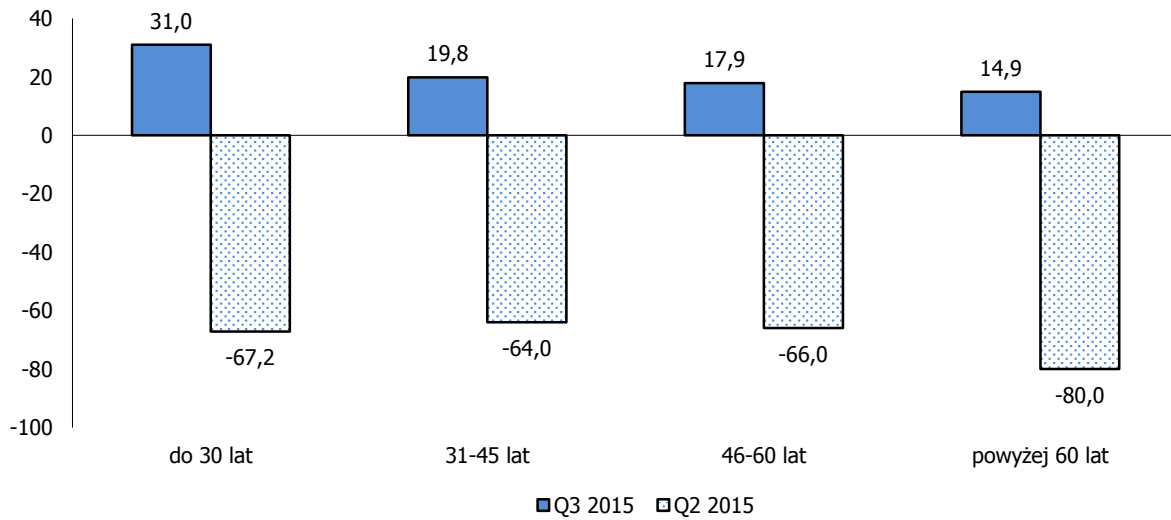
	Q2 2014	Q3 2014	Q4 2014	Q1 2015	Q2 2015	Q3 2015
dokonano	17,6	22,9	18,5	19,0	17,1	19,7
nie dokonano	82,4	77,1	81,5	81,0	82,9	80,3



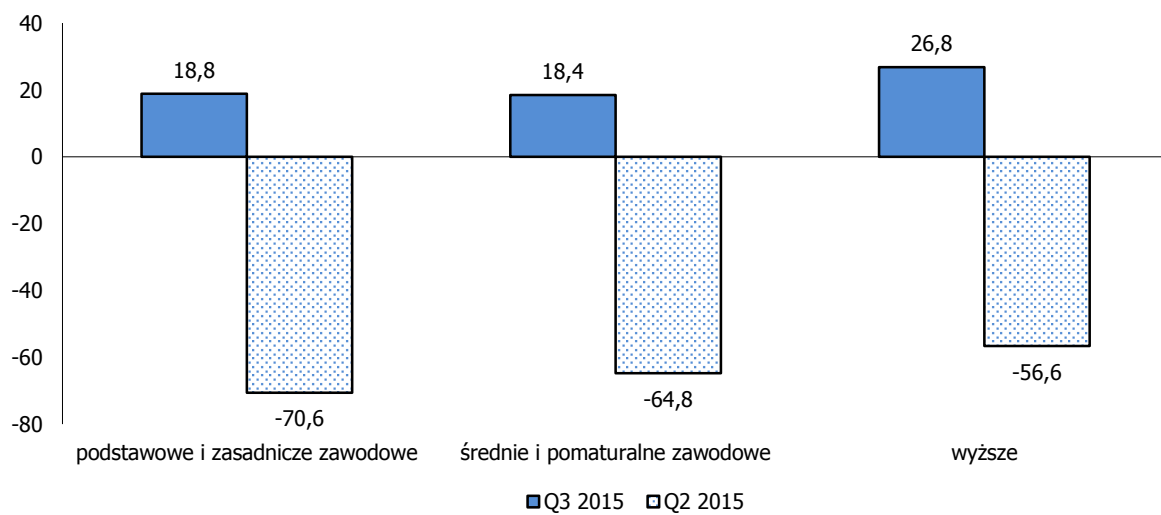
Inwestycje w budynki i budowle wg powierzchni gospodarstw rolnych



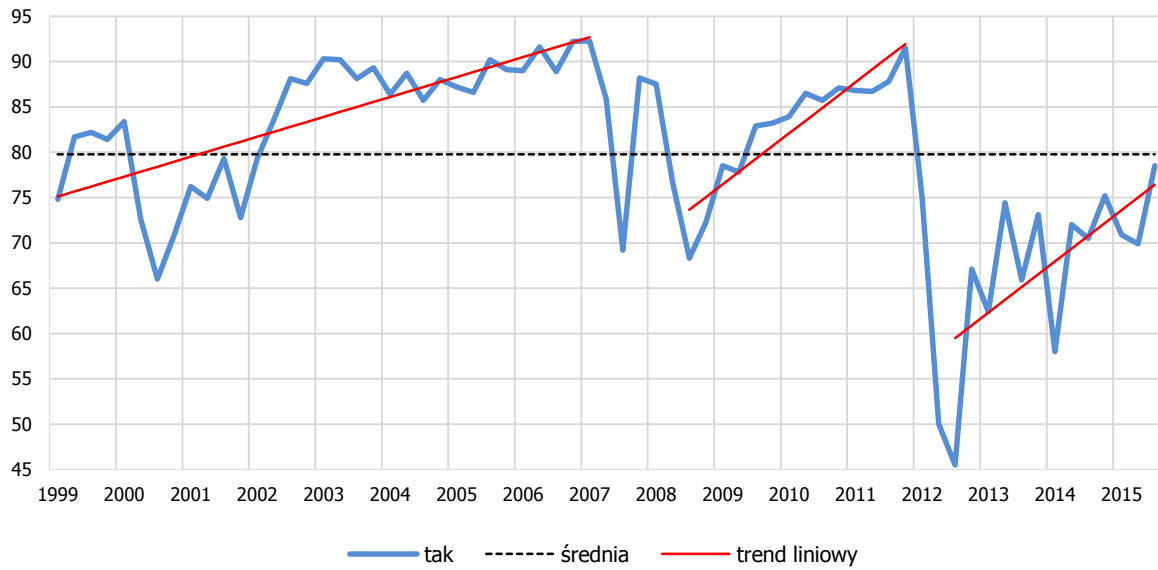
Inwestycje w budynki i budowle wg wieku prowadzącego gospodarstwo rolne



Inwestycje w budynki i budowle wg wykształcenia prowadzącego gospodarstwo rolne

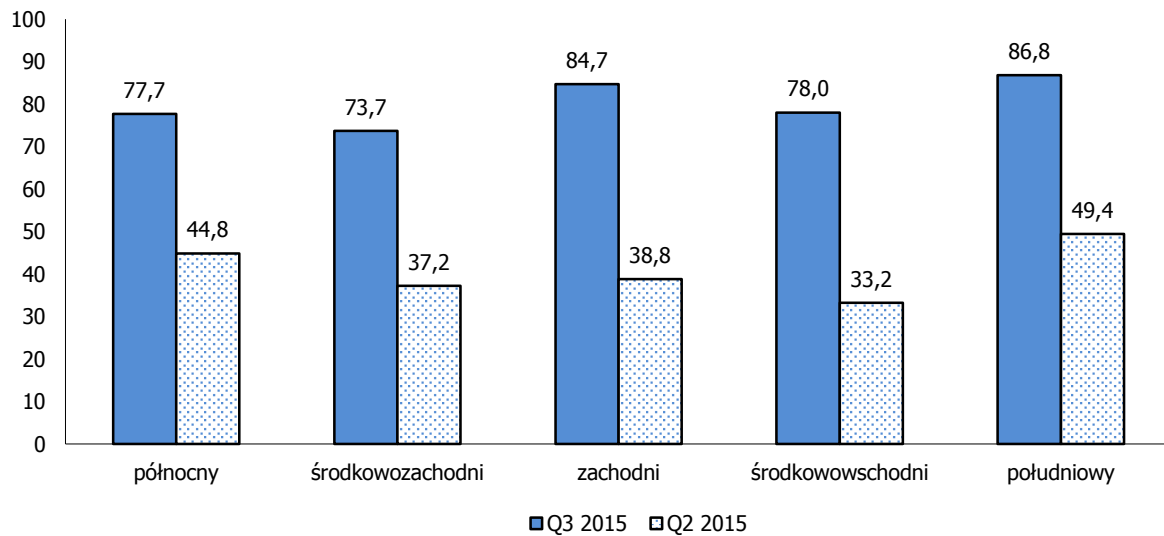


DOSTĘPNOŚĆ KREDYTÓW PREFERENCYJNYCH

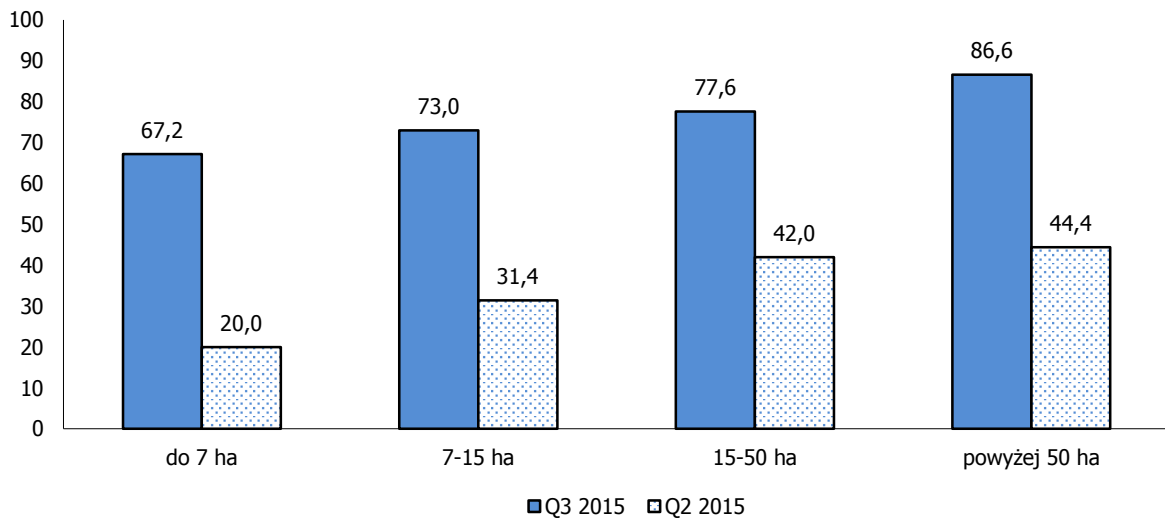


	Q2 2014	Q3 2014	Q4 2014	Q1 2015	Q2 2015	Q3 2015
tak	72,0	70,5	75,2	70,9	69,9	78,5
nie	28,0	29,5	24,8	29,1	30,1	21,5

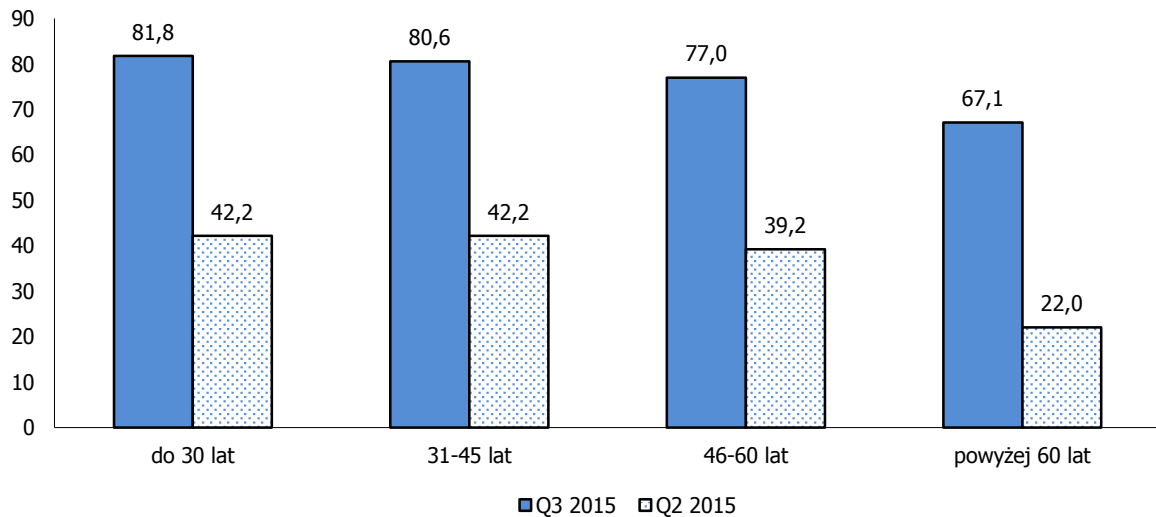
Dostępność kredytów preferencyjnych wg makroregionów



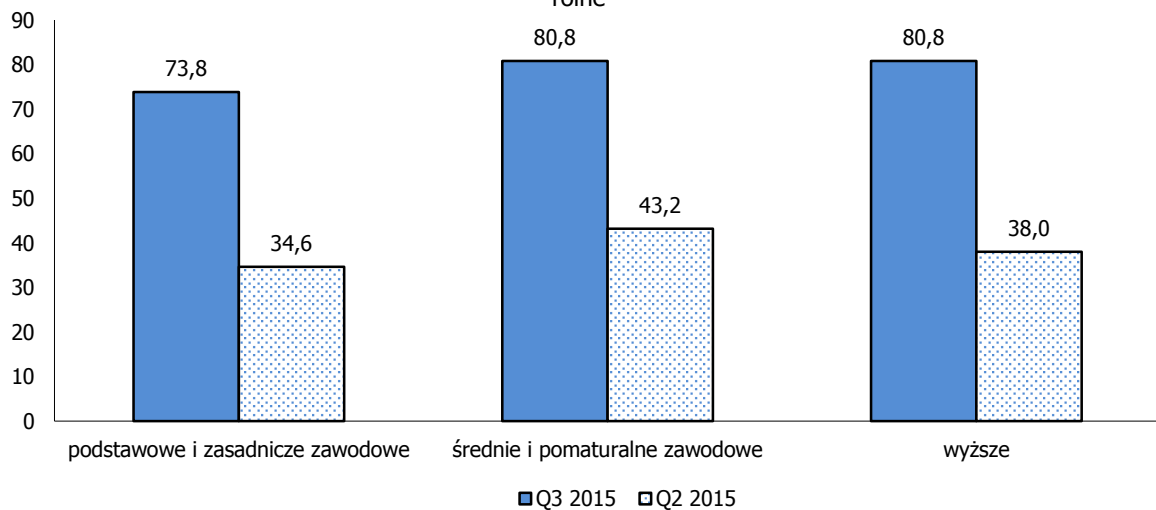
Dostępność kredytów preferencyjnych wg powierzchni gospodarstw rolnych



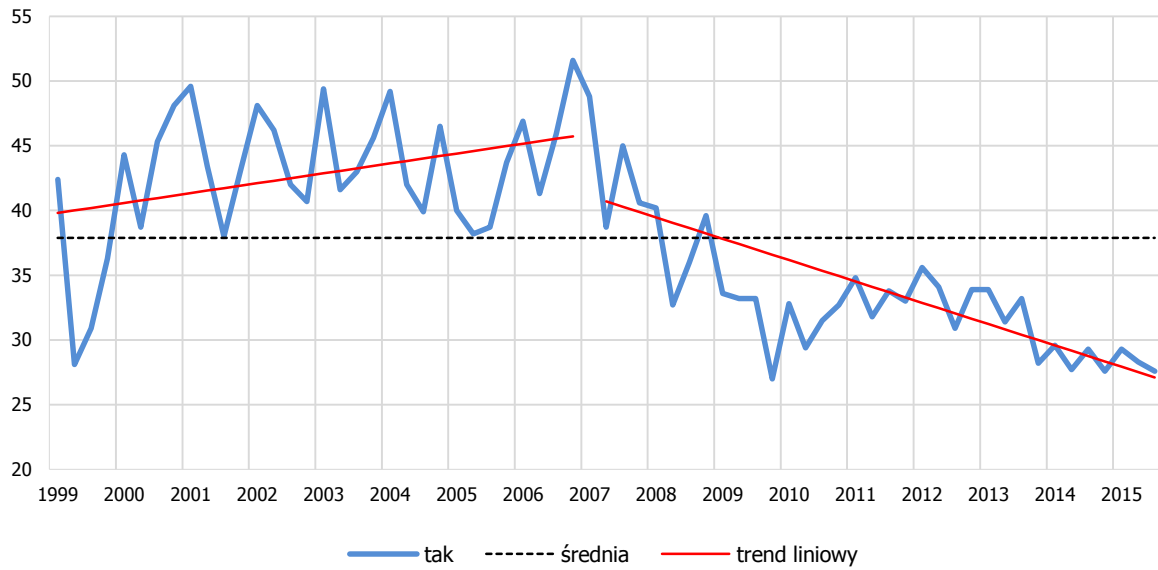
Dostępność kredytów preferencyjnych wg wieku prowadzącego gospodarstwo rolne



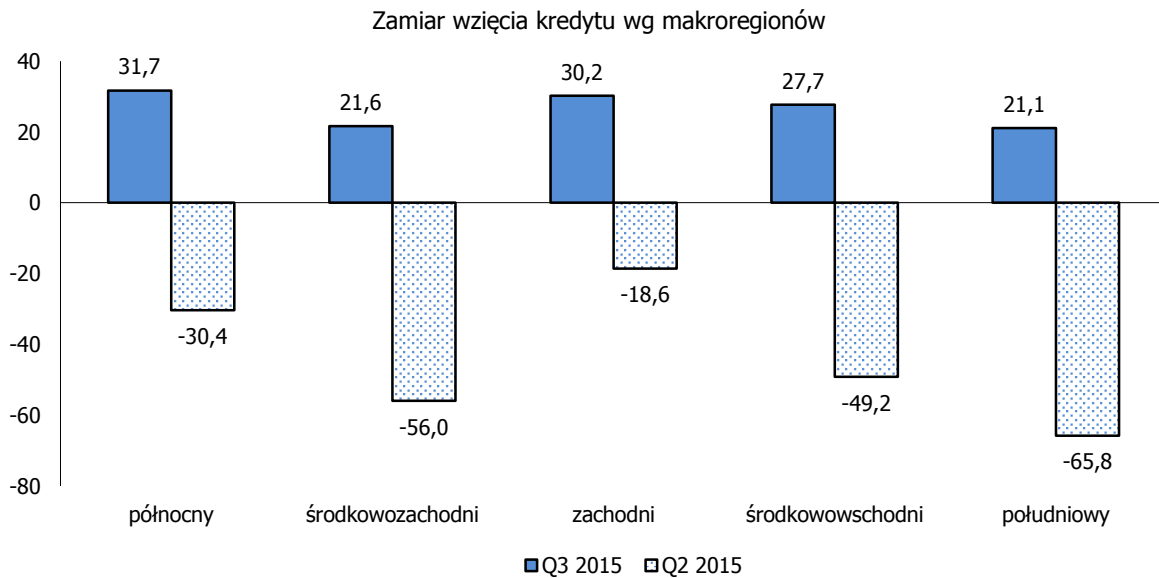
Dostępność kredytów preferencyjnych wg wykształcenia prowadzącego gospodarstwo rolne



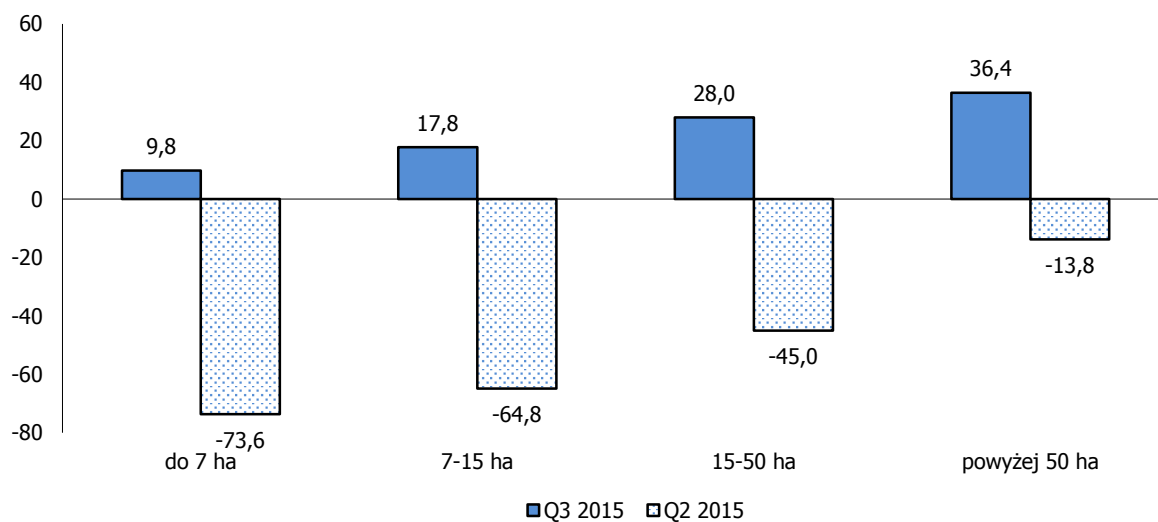
ZAMIAR WZIĘCIA KREDYTU



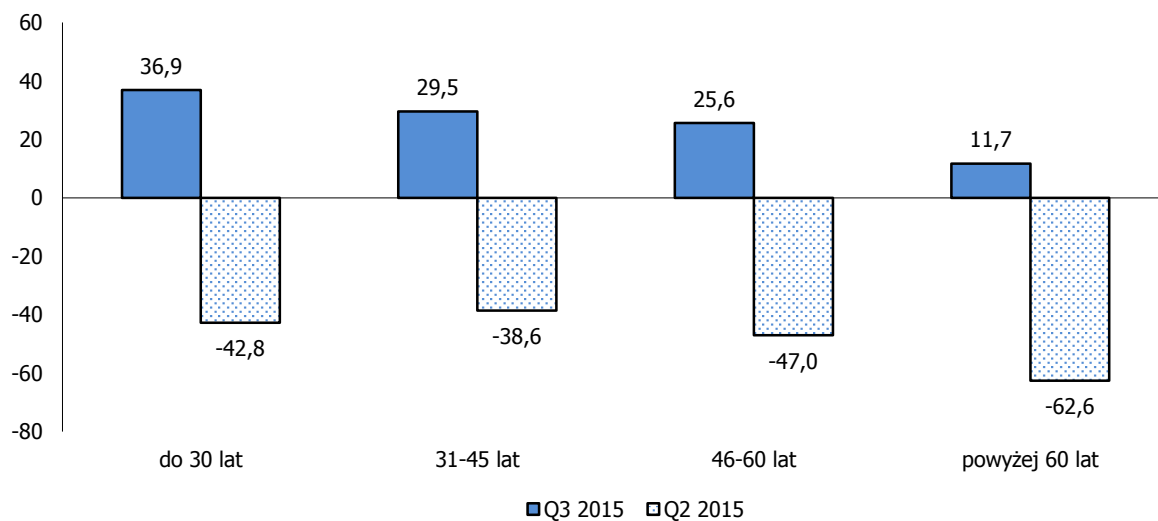
	Q2 2014	Q3 2014	Q4 2014	Q1 2015	Q2 2015	Q3 2015
tak	27,7	29,3	27,6	29,3	28,3	27,6
nie	72,3	70,7	72,4	70,7	71,7	72,4



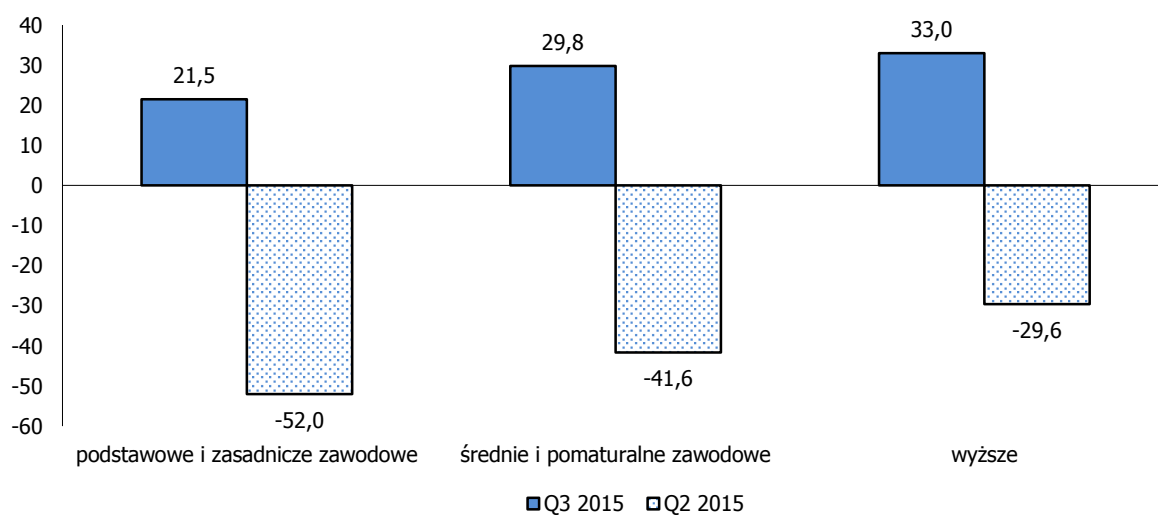
Zamiar wzięcia kredytu wg powierzchni gospodarstw rolnych



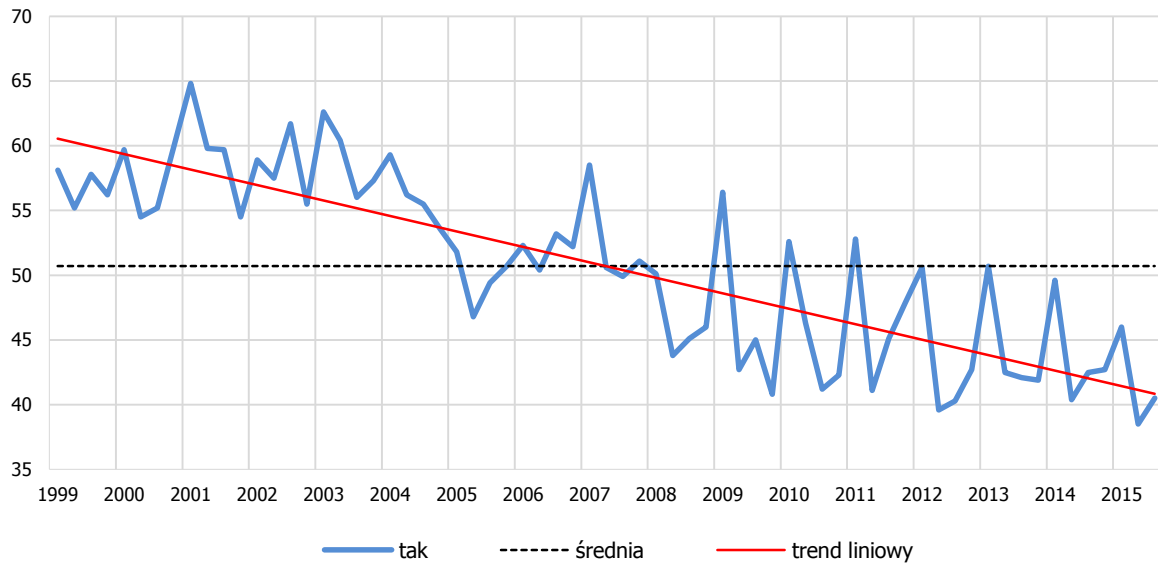
Zamiar wzięcia kredytu wg wieku prowadzącego gospodarstwo rolne



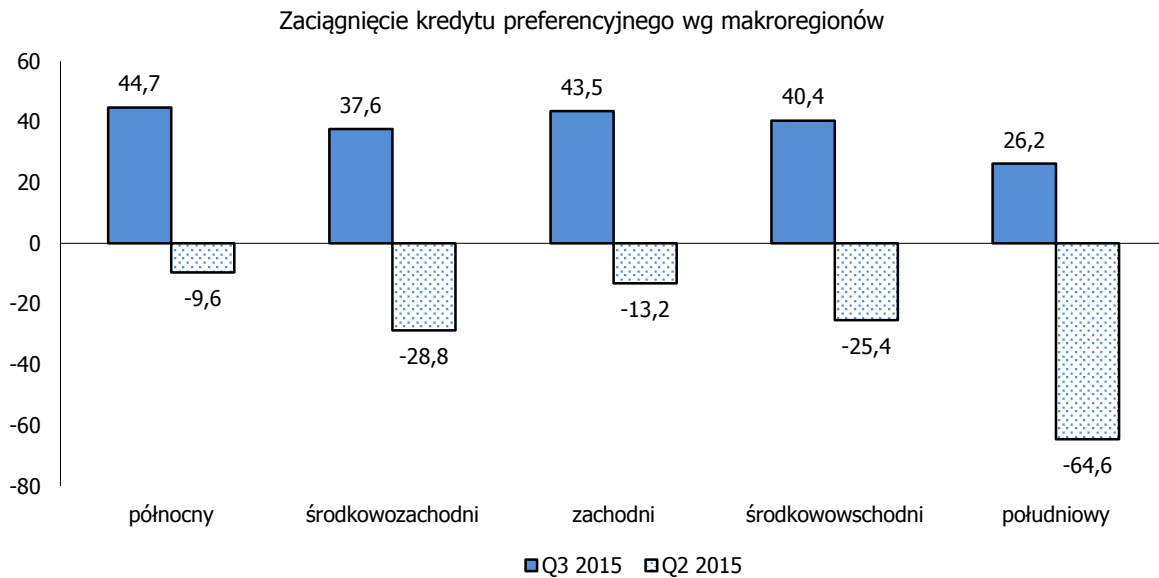
Zamiar wzięcia kredytu wg wykształcenia prowadzącego gospodarstwo rolne



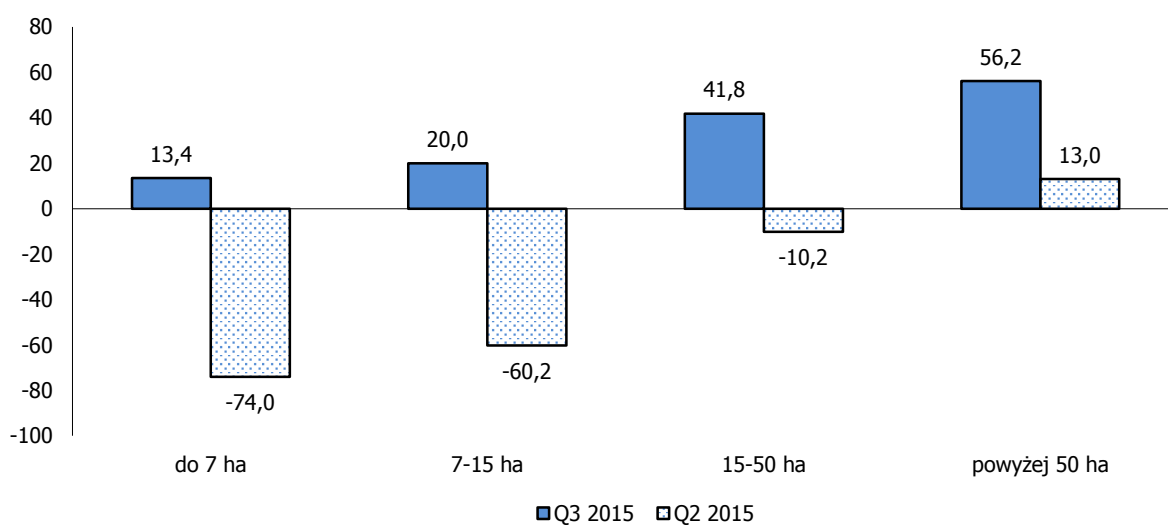
ZACIĄNIĘCIE KREDYTU PREFERENCYJNEGO



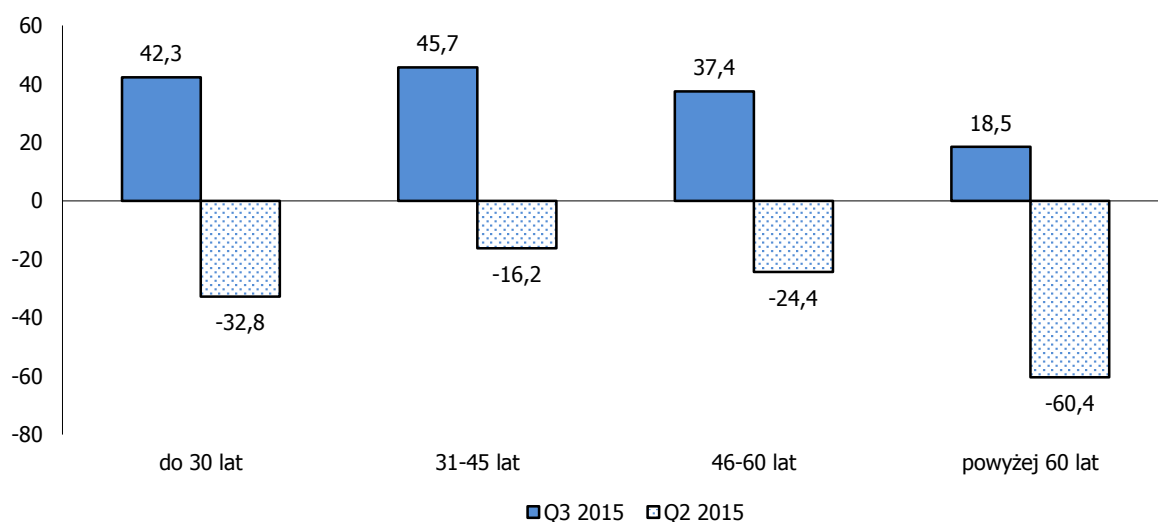
	Q2 2014	Q3 2014	Q4 2014	Q1 2015	Q2 2015	Q3 2015
tak	40,4	42,5	42,7	46,0	38,5	40,5
nie	59,6	57,5	57,3	54,0	61,5	59,5



Zaciągnięcie kredytu preferencyjnego wg powierzchni gospodarstw rolnych



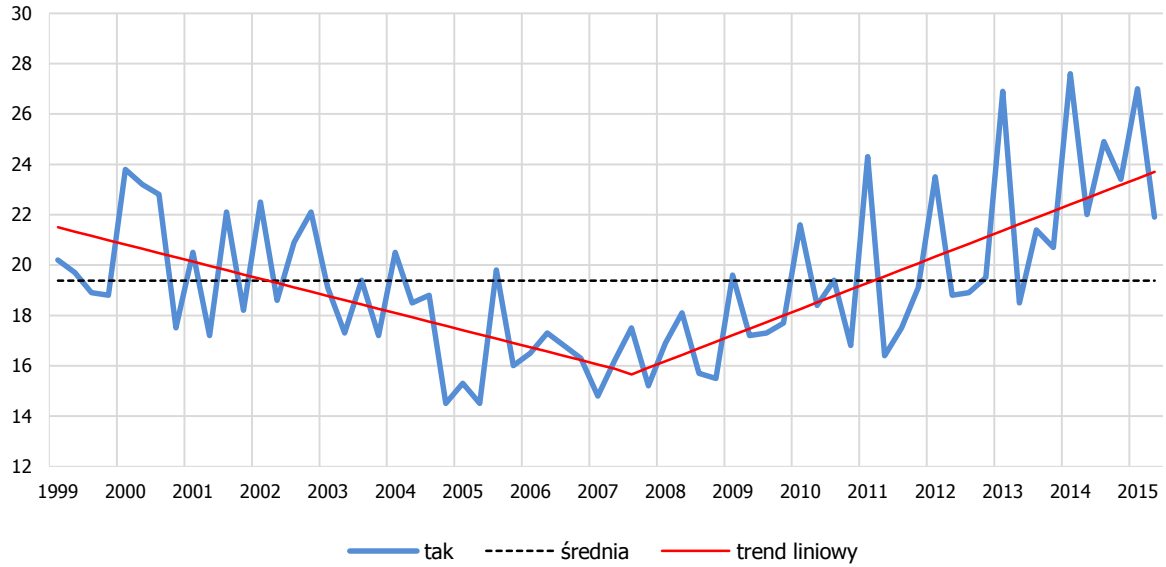
Zaciągnięcie kredytu preferencyjnego wg wieku prowadzącego gospodarstwo rolne



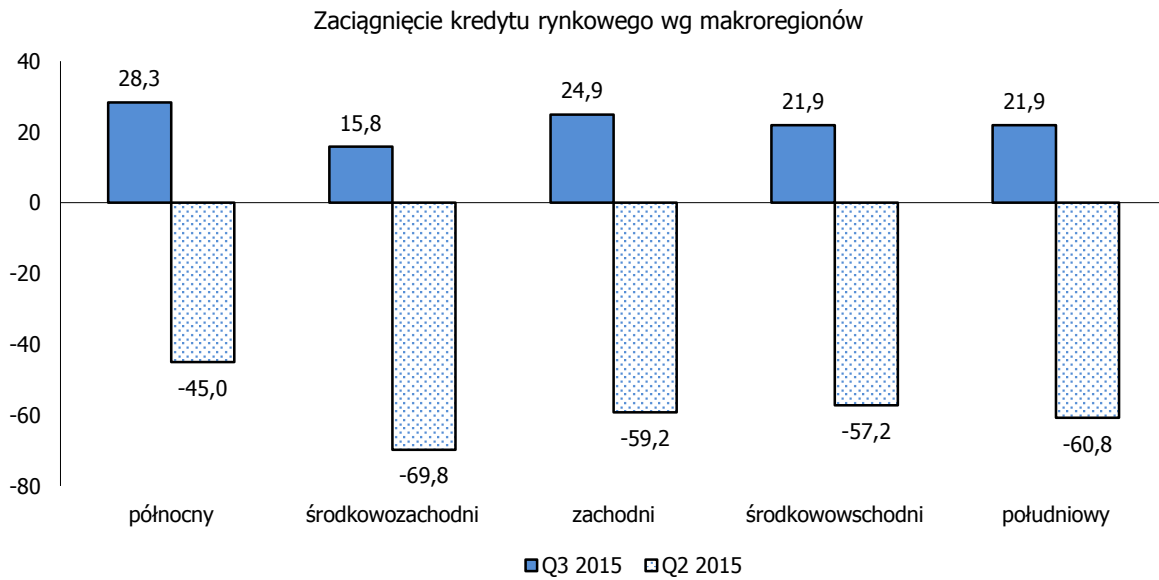
Zaciągnięcie kredytu preferencyjnego wg wykształcenia prowadzącego gospodarstwo rolne



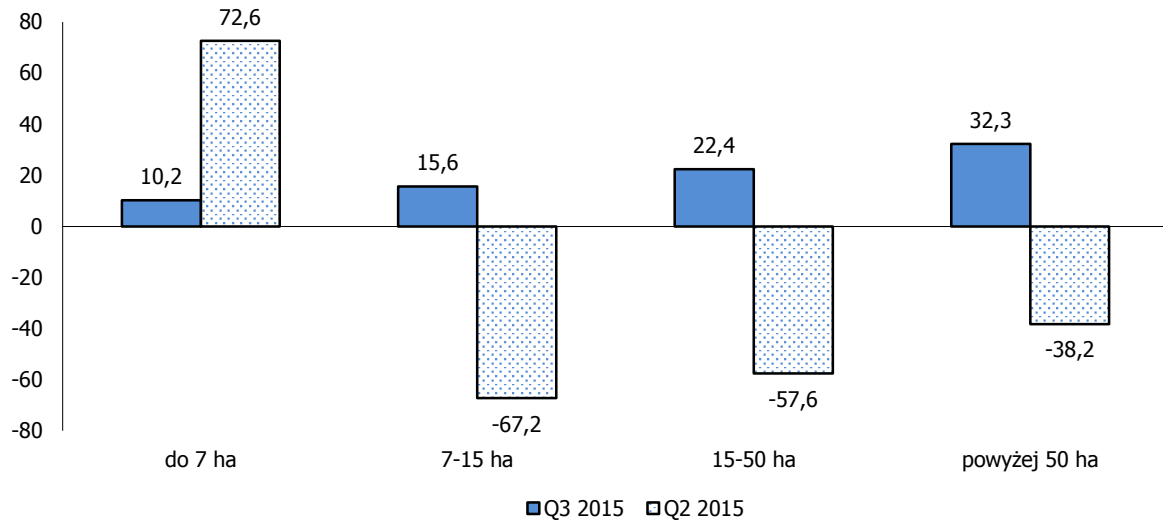
ZACIĄNIĘCIE KREDYTU RYNKOWEGO



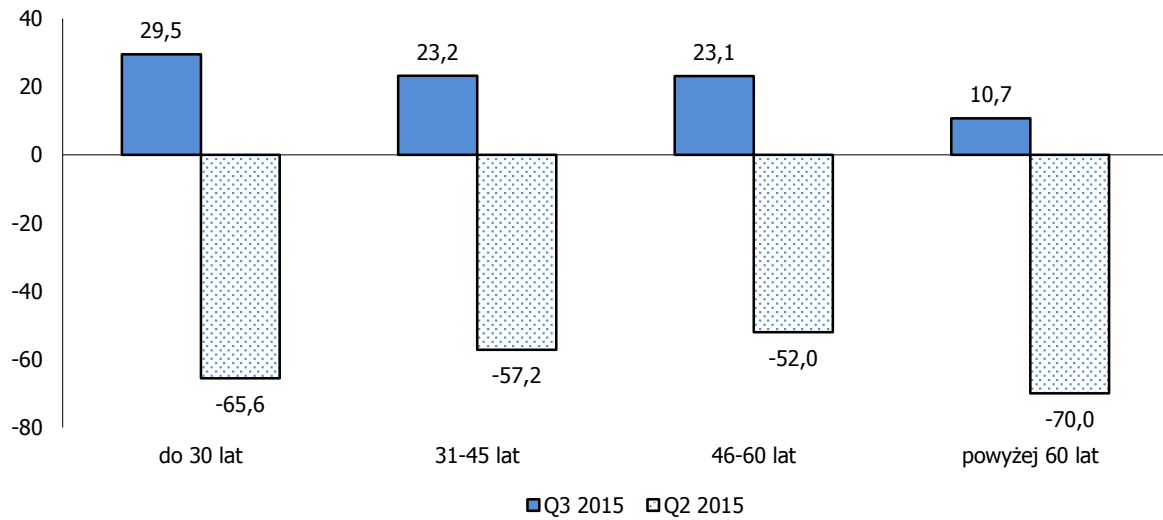
	Q2 2014	Q3 2014	Q4 2014	Q1 2015	Q2 2015	Q3 2015
tak	22,0	24,9	23,4	27,0	21,9	23,1
nie	78,0	75,1	76,6	73,0	78,1	76,9



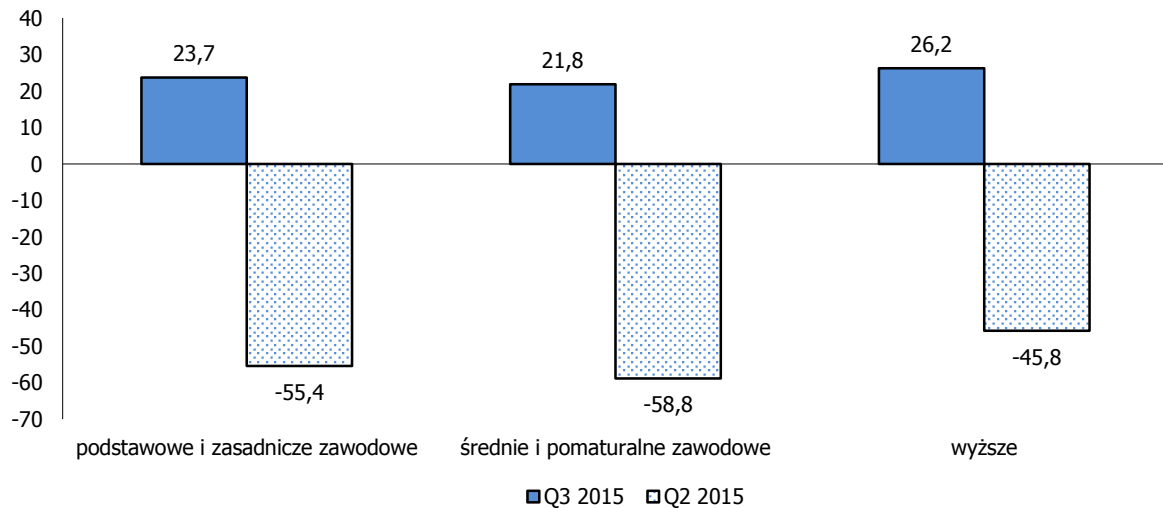
Zaciągnięcie kredytu rynkowego wg powierzchni gospodarstw rolnych



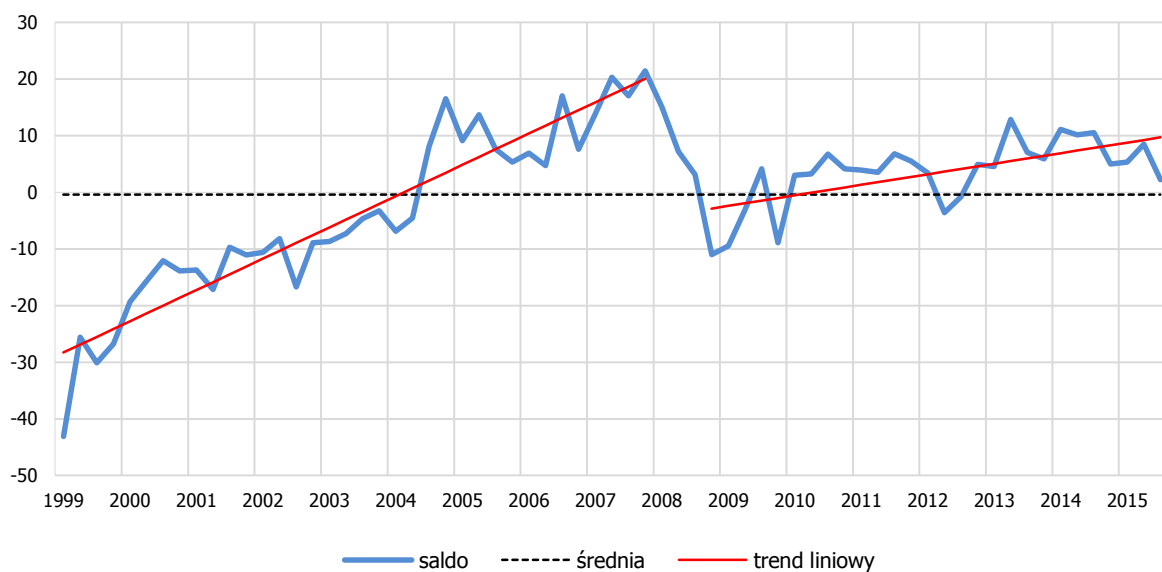
Zaciągnięcie kredytu rynkowego wg wieku prowadzącego gospodarstwo rolne



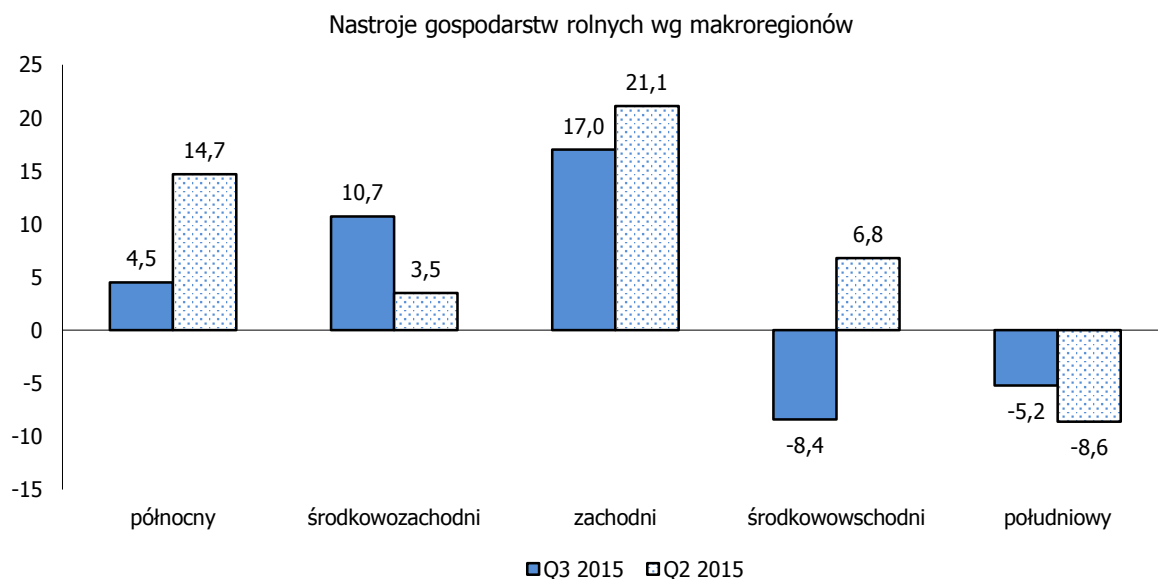
Zaciągnięcie kredytu rynkowego wg wykształcenia prowadzącego gospodarstwo rolne



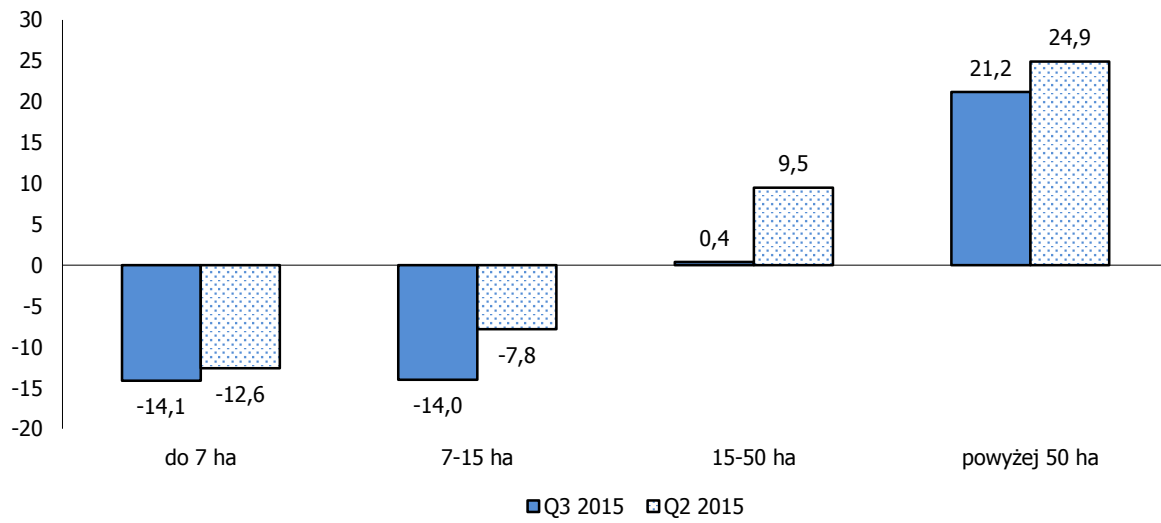
NASTROJE GOSPODARSTW ROLNYCH



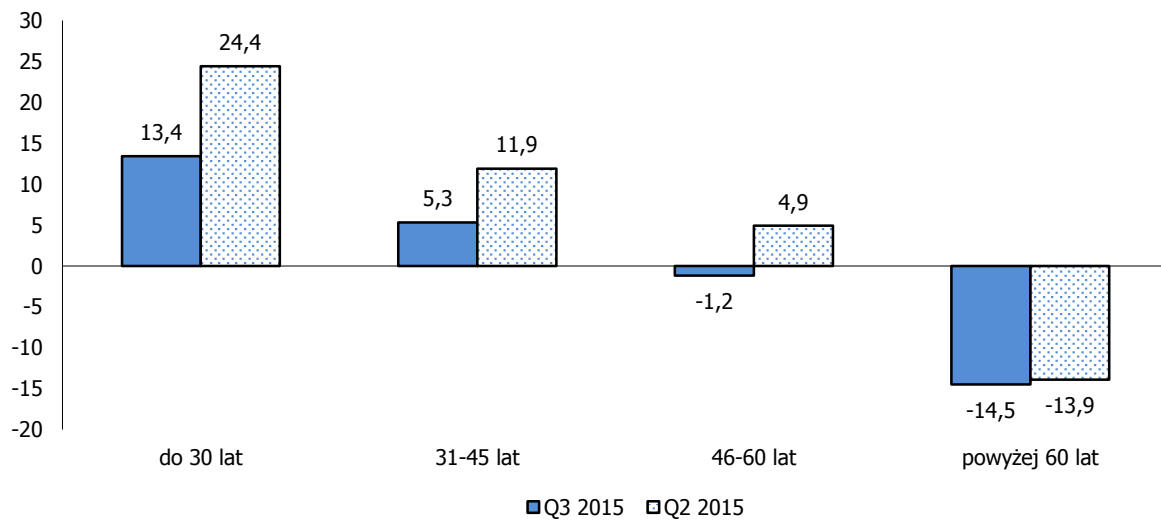
	Q2 2014	Q3 2014	Q4 2014	Q1 2015	Q2 2015	Q3 2015
saldo	10,1	10,5	5,0	5,3	8,5	2,2
z ufnością	21,0	22,9	18,7	18,0	21,5	17,2
z obawą	68,2	64,7	67,6	69,3	65,5	67,8
ze strachem	10,9	12,4	13,7	12,7	13,0	15,0



Nastroje gospodarstw rolnych wg powierzchni gospodarstw rolnych



Nastroje gospodarstw rolnych wg wieku prowadzącego gospodarstwo rolne



Nastroje gospodarstw rolnych wg wykształcenia prowadzącego gospodarstwo rolne

