

VI. KONIUNKTURA W HANDLU

1. Omówienie wyników

1. Koniunktura w handlu w III kwartale 2015 r. w stosunku do poprzedniego kwartału uległa nieznacznemu pogorszeniu. Wartość wskaźnika koniunktury IRG SGH (IRGTRD) zmniejszyła o 0,9 punktu i obecnie wynosi +1,3 pkt. Jest jednak wyższa od średniej dla trzeciego kwartału z ostatnich dziesięciu lat (wynosi ona -0,4 pkt.) oraz od poziomu odnotowanego przed rokiem (-3,9 pkt.).

2. W przekroju według wielkości przedsiębiorstwa, mierzonej liczbą zatrudnionych, odnotowano wzrost wartości wskaźnika jedynie dla dużych przedsiębiorstw handlowych zatrudniających powyżej 100 pracowników – z poziomu +5,6 pkt. do +10,0 pkt. Dla pozostałych grup przedsiębiorstw otrzymano następujące wartości wskaźnika: -2,4 pkt. dla przedsiębiorstw zatrudniających do 20 osób, -2,9 pkt. dla przedsiębiorstw zatrudniających od 21 do 50 pracowników oraz -3,8 pkt. dla przedsiębiorstw zatrudniających od 51 do 100 osób.

3. Poprawę koniunktury zaobserwowano jedynie dla przedsiębiorstw zajmujących się wszystkimi formami sprzedaży (detaliczną, hurtową i mieszaną) – wzrost z +2,2 pkt. do +12,0 pkt. W przypadku przedsiębiorstw prowadzących działalność detaliczną wskaźnik osiągnął wartość ujemną i niższą niż w poprzednim kwartale (-10,5 pkt. w III kwartale vs -0,7 pkt. w II kwartale). Bez zmian pozostał wskaźnik koniunktury dla przedsiębiorstw handlu hurtowego (+19,2 pkt.).

4. Wartość wskaźnika koniunktury w przekroju według wielkości ośrodków, w których działają przedsiębiorstwa handlowe, zwiększyła się w ciągu ostatniego kwartału dla przedsiębiorstw handlowych funkcjonujących w dużych i średnich miastach. Najwyższy wzrost odnotowano dla przedsiębiorstw z dużych miast (wzrost o 11,6 pkt., z +2,4 pkt. do +14,0 pkt.). Był to zarazem najwyższy wskaźnik koniunktury w tym przekroju. Z kolei najniższą wartość (-8,5 pkt.) odnotowano dla firm działających w małych miastach. Wskaźnik koniunktury dla przedsiębiorstw funkcjonujących na wsi był ujemny (-1,2 pkt.).

5. Zmiany wartości wskaźników koniunktury w poszczególnych branżach były zróżnicowane. W większości branż odnotowano wzrosty; największe w następujących branżach: wyrobów włókienniczych i odzieży, wyrobów farmaceutycznych, medycznych, kosmetyków i artykułów toaletowych oraz artykułów i sprzętu gospodarstwa domowego oraz RTV. Najwyższe aktualne salda wskaźników koniunktury w badanym kwartale odnotowano z kolei w branżach: meblarskiej, artykułów i sprzętu gospodarstwa domowego, RTV, jak również wyrobów farmaceutycznych, medycznych, kosmetyków i artykułów toaletowych oraz paliw i chemikaliów przemysłowych. Natomiast w najtrudniejszej sytuacji były przedsiębiorstwa zajmujące się handlem: obuwiem i wyrobami skórzanymi, artykułami z przewagą żywności, napojów i wyrobów tytoniowych (niewyspecjalizowane punkty), drobnymi artykułami metalowymi, farbami i szkłem.

6. Choć ogólny wskaźnik koniunktury w handlu nieznacznie zmniejszył się w stosunku do poziomu z poprzedniego kwartału, zwiększyły się salda odpowiedzi na pytania dotyczące: zmian ogólnej sytuacji oraz sytuacji finansowej przedsiębiorstw handlowych, poziomu zakupów od dostawców krajowych i zagranicznych, wysokości zatrudnienia oraz wolumenu sprzedawanych towarów. Przedsiębiorcy są optymistycznie nastawieni i ocenili swoją ogólną kondycję jako dobrą. Przewidywania dotyczące ogólnej sytuacji w najbliższych 6 miesiącach są również pozytywne.

7. Od początku naszych badań niezmiennie cztery czynniki ograniczały poprawę sytuacji przedsiębiorstw handlowych: konkurencja, koszty zatrudnienia pracowników, niedostateczny popyt

oraz wysokość oprocentowania kredytów. W III kwartale trzy pierwsze czynniki pozostały bez zmian, natomiast na kolejnych miejscach uplasowały się: powierzchnia sprzedaży, inne (czynniki), możliwość uzyskania kredytów oraz niedostateczna podaż. Dopiero ósme miejsce zajął czynnik - wysokość oprocentowania kredytów. W porównaniu z drugim kwartałem 2015 r. zwiększył się odsetek przedsiębiorstw uważających konkurencję (z 70,2 % do 78,8 %), koszty zatrudnienia pracowników (z 54,0 % do 59,2 %) oraz wysokość oprocentowania kredytów (z 7,0 % do 7,7 %) za bariery poprawy sytuacji. Spadł natomiast odsetek przedsiębiorstw wskazujących na niedostateczny popyt (z 52,1 % do 46,6 %) jako czynnik ograniczający ich rozwój.

8. Saldo odpowiedzi na pytanie dotyczące zmiany ogólnej sytuacji przedsiębiorstw handlowych zwiększyło się w stosunku do II kwartału 2015 r. o 1,0 punkt i osiągnęło wartość 2,3 pkt. Saldo to było również wyższe niż w analogicznym okresie ubiegłego roku (-5,9 pkt. w III kwartale 2014 r.).

9. Ocena ogólnej sytuacji przedsiębiorstw handlowych przełożyła się na ich sytuację finansową. Saldo odpowiedzi na pytanie o zmianę sytuacji finansowej było o 1,3 pkt. wyższe niż kwartał wcześniej oraz o 10,5 pkt. wyższe niż przed rokiem i wyniosło 1,0 punkt. Na bieżące saldo złożył się następujący rozkład odpowiedzi: 20,2 % badanych przedsiębiorstw uznało, że względem II kwartału 2015 r. ich sytuacja poprawiła się, 60,9 % respondentów stwierdziło, że ich sytuacja nie uległa zmianie, natomiast 18,9 % badanych odnotowało jej pogorszenie. Przedsiębiorstwa handlowe przewidują dalszą poprawę swojej sytuacji finansowej w najbliższych miesiącach.

10. W poprzednim kwartale przedsiębiorstwa handlowe wskazywały, iż stan utrzymywanych zapasów jest za wysoki i planowały jego obniżenie. Znalazło to odbicie w badaniach tego kwartału. Saldo poziomu zapasów zmniejszyło się w minionym kwartale o 1,0 punkt i wynosi 1,0 pkt. Było ono również niższe niż w analogicznym okresie ubiegłego roku (+1,8 punktu w III kwartale 2014 r.). Na obecne saldo złożył się następujący rozkład odpowiedzi: 18,7 % badanych przedsiębiorstw uznało, że ich zapasy się zwiększyły, 61,6 % nie zadeklarowało żadnych zmian w ich poziomie, a 19,7 % respondentów stwierdziło ich obniżenie. W najbliższych miesiącach przedsiębiorstwa handlowe spodziewają się dalszego obniżenia poziomu zapasów.

11. W ciągu ostatniego kwartału odnotowano wzrost salda zakupów od dostawców krajowych z 5,8 pkt. do 7,2 pkt. Wartość ta była również wyższa od wartości zarejestrowanej w analogicznym okresie ubiegłego roku (-5,2 pkt.). Prognozy na najbliższe miesiące są również pozytywne – przedsiębiorstwa handlowe przewidują zwiększenie zakupów od dostawców krajowych.

12. O 1,7 punktu zmniejszyło się w ciągu kwartału saldo zakupów od dostawców zagranicznych (z poziomu -6,4 pkt. do -8,1 pkt.). Było ono wyższe od salda zanotowanego w analogicznym okresie ubiegłego roku (wynosiło ono wówczas -18,2 pkt.). Na bieżące saldo złożył się następujący rozkład odpowiedzi: 11,2 % respondentów w III kwartale 2015 r. zwiększyło – w porównaniu z II kwartałem 2015 r. – zakupy od dostawców zagranicznych, 69,5 % utrzymało je na dotychczasowym poziomie, natomiast 19,3 % zmniejszyło je. Zakupy od dostawców zagranicznych asymetrycznie reagują na zmiany koniunktury, tzn. maleją przy spadku koniunktury i powoli zmieniają się wraz z jej poprawą. Zdaniem przedsiębiorców, w kolejnych miesiącach sytuacja nie ulegnie poprawie (saldo oczekiwania wynosi -5,7 pkt.).

13. Pomimo iż wartość salda odpowiedzi na pytanie dotyczące zatrudnienia zwiększyła się względem minionego kwartału (wzrost o 1,6 punktu), pozostała ujemna (-1,0 pkt). Była ona również znacznie wyższa niż przed rokiem (-22,4 pkt. w III kwartale 2014 r.). Przedsiębiorstwa spodziewają się dalszego spadku zatrudnienia w nadchodzących miesiącach.

14. W III kwartale 2015 r. w 28,5 % przedsiębiorstw handlowych ceny wzrosły w porównaniu z II kwartałem 2015 r. (w tym: w 7,4 % o więcej procent, w 10,7 % o tyle samo procent, a w 10,4 % o mniej procent), w 57,9 % nie zmieniły się, natomiast w 13,6 % obniżyły się. Przedsiębiorstwa spodziewają się dalszego wzrostu cen w kolejnym kwartale.

15. W ostatnich trzech miesiącach nieznacznie zwiększył się wolumen sprzedawanych towarów (o 1,0 punkt). Saldo było dodatnie (2,0 punkty) i nieco wyższe niż przed rokiem (-1,1 punktu w III kwartale 2014 roku.). Na obecne saldo złożył się następujący rozkład odpowiedzi: 24,8 % przedsiębiorstw handlowych uznało, że w III kwartale 2015 r. względem II kwartału 2015 r. wolumen sprzedawanych przez nie towarów zwiększył się, 52,4 % respondentów stwierdziło, iż utrzymał się on na tym samym poziomie, natomiast u 22,8 % ankietowanych nastąpił spadek. Przedsiębiorstwa handlowe spodziewają się wzrostu wielkości sprzedaży w najbliższym kwartale.

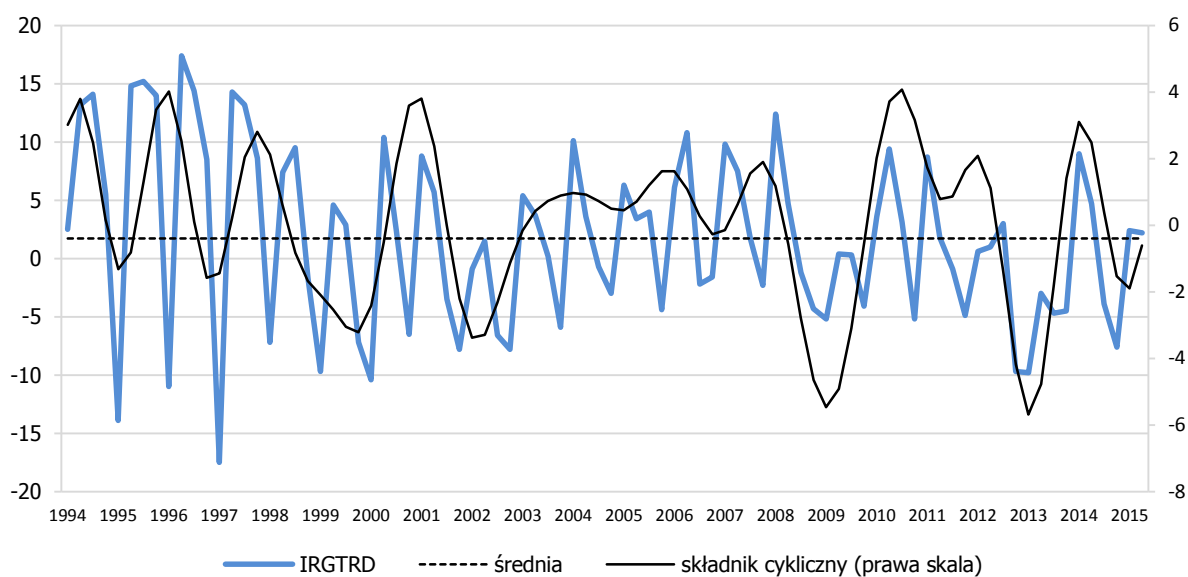
16. Ogólna powierzchnia magazynowa zmniejszyła się w ciągu kwartału (spadek salda o 2,8 pkt., z poziomu +1,9 pkt. do -0,9 pkt.). W skali roku nastąpił jednak niewielki wzrost salda (-0,2 pkt.). Przedsiębiorcy przewidują wzrost wielkości powierzchni magazynowej w kolejnym kwartale.

17. Ogólna sytuacja przedsiębiorstw handlowych w III kwartale 2015 r. została przez nie oceniona jako dobra i saldo odpowiedzi na to pytanie wyniosło +18,2 punktu. Na obecne saldo złożył się następujący rozkład odpowiedzi: 30,1 % badanych przedsiębiorstw uznało ogólną kondycję swojego przedsiębiorstwa za dobrą, 57,9 % ankietowanych za średnią, natomiast 11,9 % za słabą. Przedsiębiorstwa handlowe przewidują dalszą poprawę swojej ogólnej sytuacji ekonomicznej.

18. Od wielu lat na wysokim poziomie utrzymuje się dodatnie saldo odpowiedzi na pytanie dotyczące wzrostu konkurencji dla badanych przedsiębiorstw handlowych. W tej edycji badania wzrosło ono w stosunku do poprzedniego kwartału o 0,9 punktu i osiągnęło wartość +43,7 pkt. Na bieżące saldo składa się następujący rozkład odpowiedzi: 45,3 % ankietowanych przedsiębiorstw uznało, że w III kwartale 2015 r. względem II kwartału 2015 r. konkurencja dla nich wzrosła, 53,1 % nie zaobserwowało zmiany, a 1,6 % respondentów stwierdziło, że konkurencja dla nich zmniejszyła się. Pomimo trwających tendencji koncentracyjnych polski handel wciąż jest mocno rozdrobniony. Przedsiębiorstwa handlowe spodziewają się niewielkiego spadku zagrożenia ze strony konkurencji w najbliższych miesiącach.

2. Wyniki szczegółowe

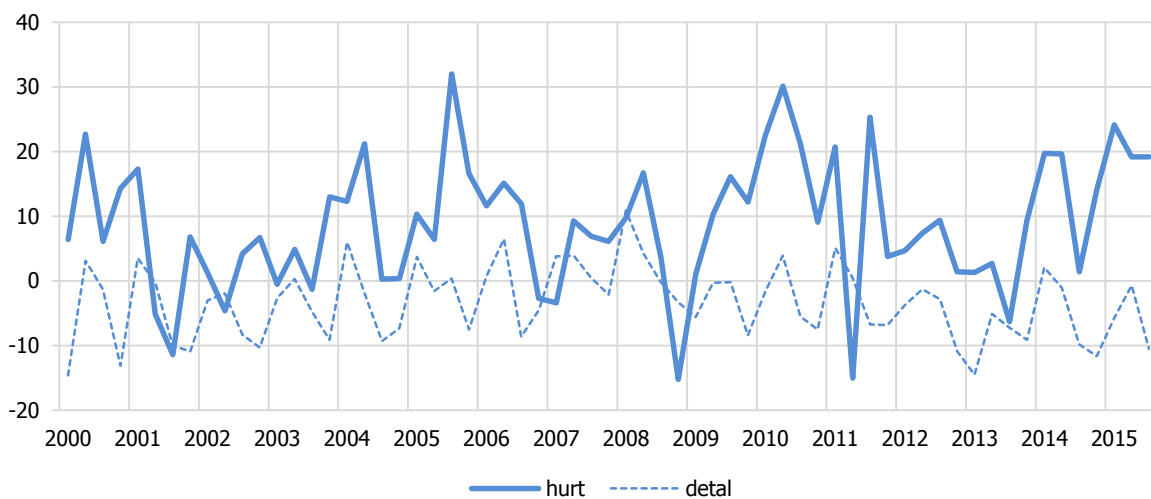
WSKAŹNIK KONIUNKTURY



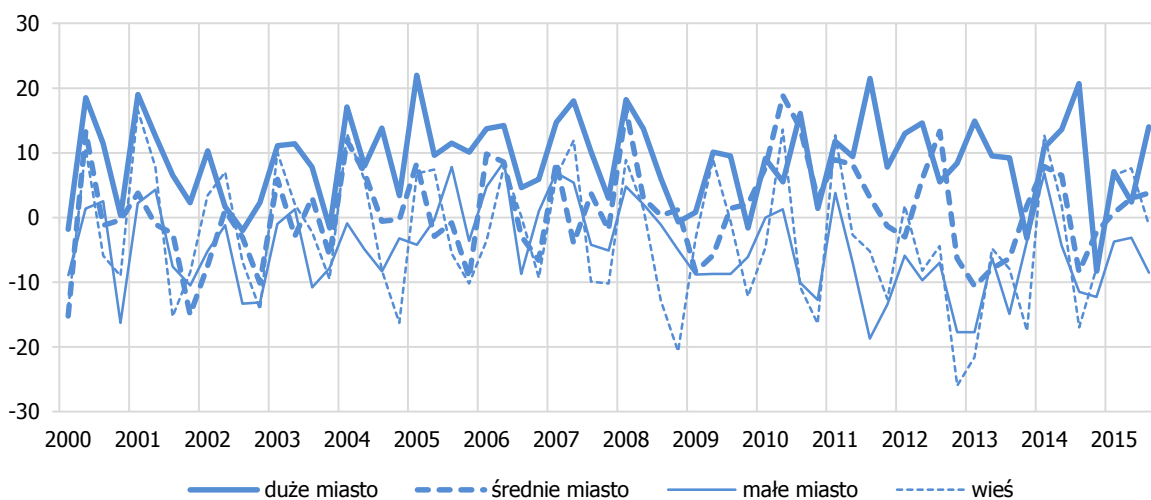
Wskaźnik koniunktury w polskim handlu wewnętrznym od I kwartału 2000 r. do III kwartału 2015 r.

Lata	Q1	Q2	Q3	Q4
2015	2,4	2,2	1,3	
2014	9,0	4,7	-3,9	-7,6
2013	-9,8	-3,0	-4,7	-4,5
2012	0,6	1,0	3,0	-9,7
2011	8,7	1,8	-0,9	-4,9
2010	3,6	9,4	3,1	-5,2
2009	-5,2	0,4	0,3	-4,1
2008	12,4	4,7	-1,2	-4,3
2007	9,8	7,5	1,7	-2,3
2006	6,1	10,8	-2,3	-1,6
2005	6,3	3,4	4,0	-4,4
2004	10,1	3,6	-0,7	-3,0
2003	5,4	3,7	0,2	-5,9
2002	-0,9	1,5	-6,6	-7,8
2001	8,8	5,7	-3,5	-7,8
2000	-10,4	10,4	2,4	-6,5

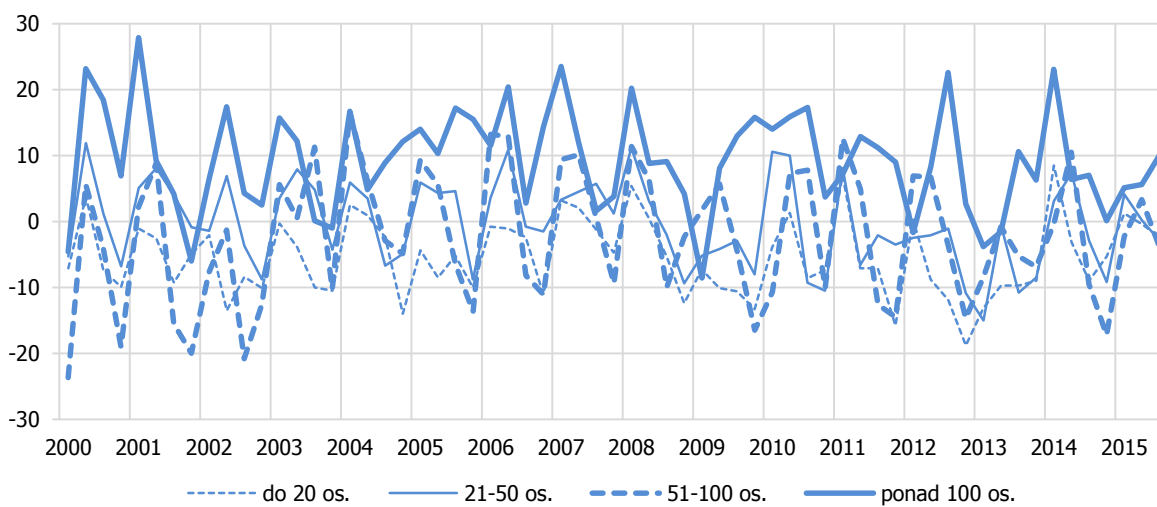
Wskaźnik koniunktury wg rodzaju działalności handlowej

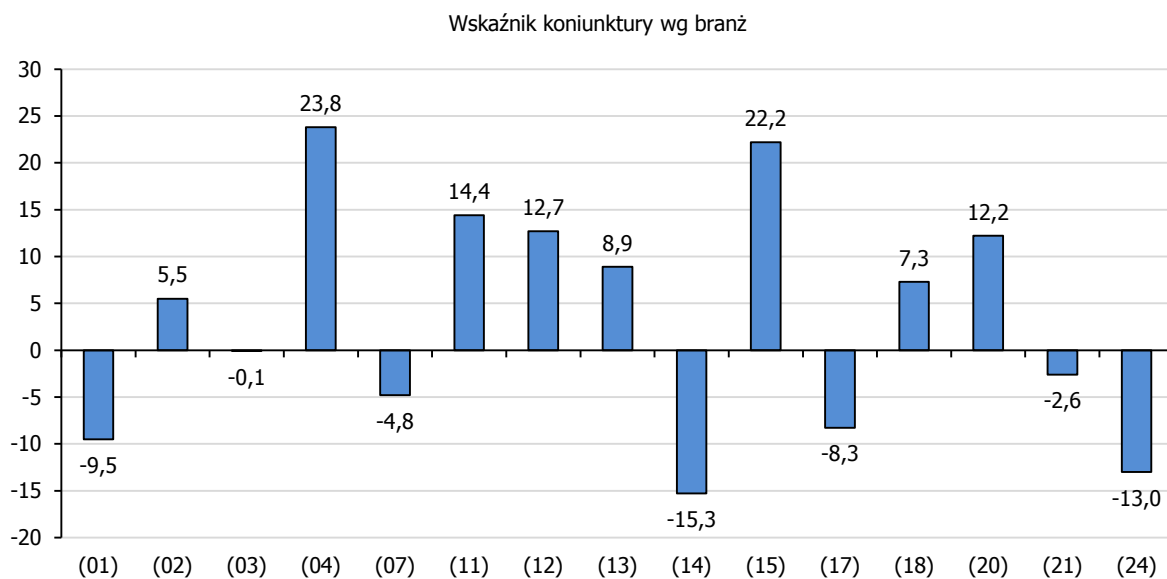


Wskaźnik koniunktury wg miejsca prowadzenia działalności



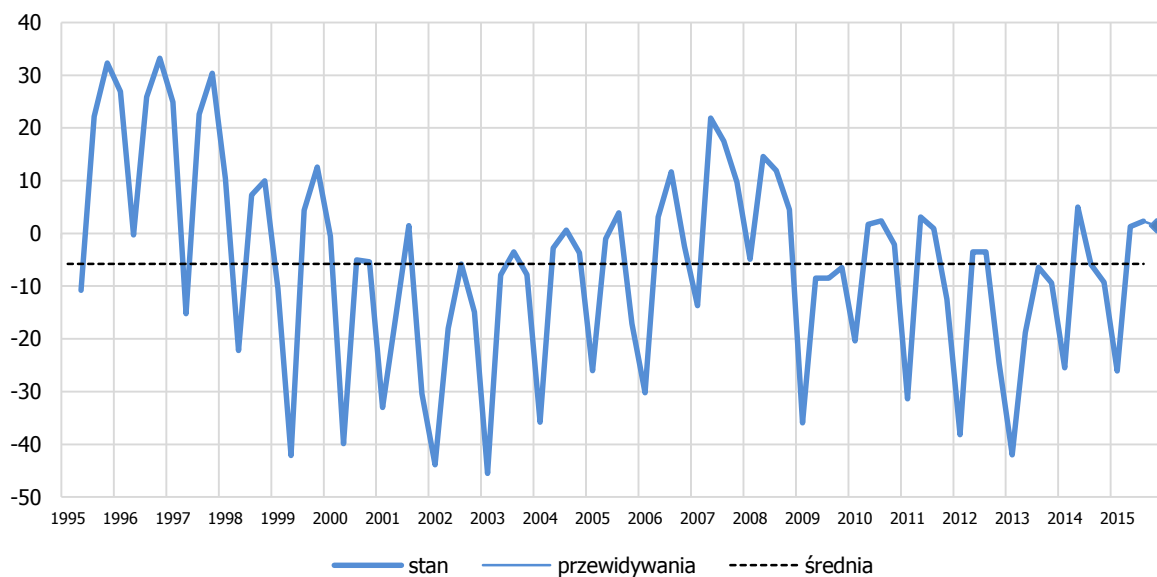
Wskaźnik koniunktury wg wielkości zatrudnienia w przedsiębiorstwie





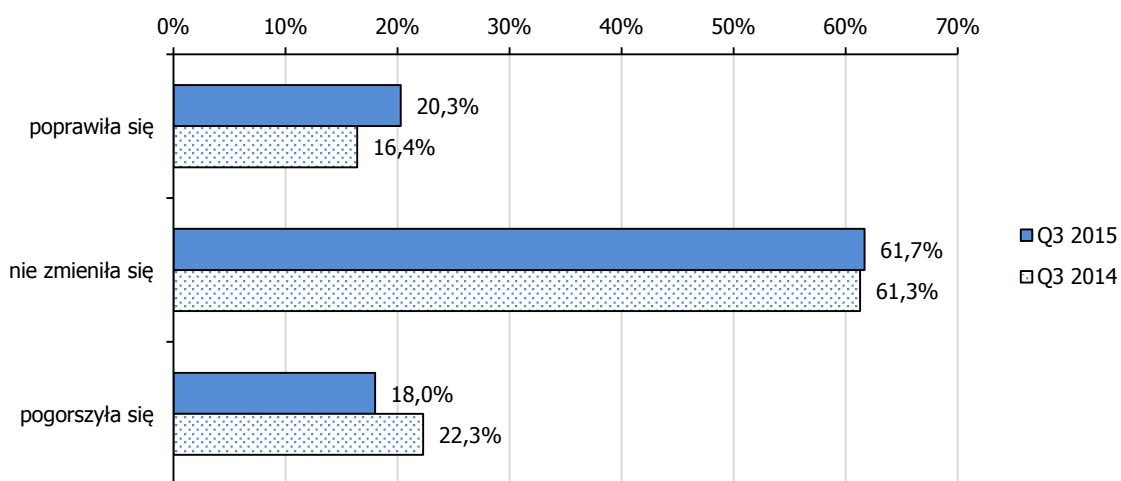
- (01) artykuły z przewagą żywności, napojów i wyrobów tytoniowych (niewyspecjalizowane punkty)
- (02) pozostała sprzedaż (niewyspecjalizowane punkty)
- (03) artykuły wielobranżowe (np. markety i supermarkety)
- (04) owoce i warzywa
- (07) pieczywo, ciasta, wyroby mączne i cukiernicze
- (11) artykuły i sprzęt gospodarstwa domowego oraz RTV
- (12) wyroby farmaceutyczne, medyczne, kosmetyki i artykuły toaletowe
- (13) wyroby włókiennicze i odzież
- (14) obuwie i wyroby skórzane
- (15) meble i sprzęt oświetleniowy
- (17) drobne artykuły metalowe, farby, szkło
- (18) pojazdy mechaniczne i części oraz akcesoria do nich
- (20) paliwa i chemikalia przemysłowe
- (21) płody rolne i żywe zwierzęta
- (24) pozostała sprzedaż (punkty wyspecjalizowane)

SYTUACJA OGÓLNA PRZEDSIĘBIORSTW HANDLOWYCH

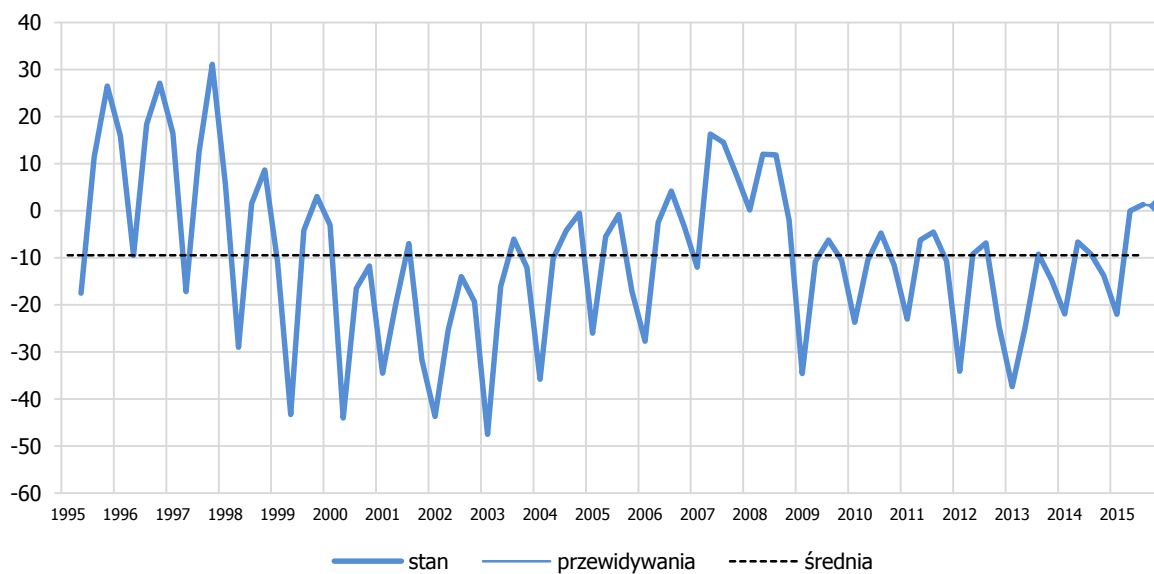


sytuacja ogólna	Q3 2014	Q4 2014	Q1 2015	Q2 2015	Q3 2015	Q4 2015
stan	-5,9	-9,3	-26,1	1,3	2,3	
przewidywania						1,4

Sytuacja ogólna – składowe salda

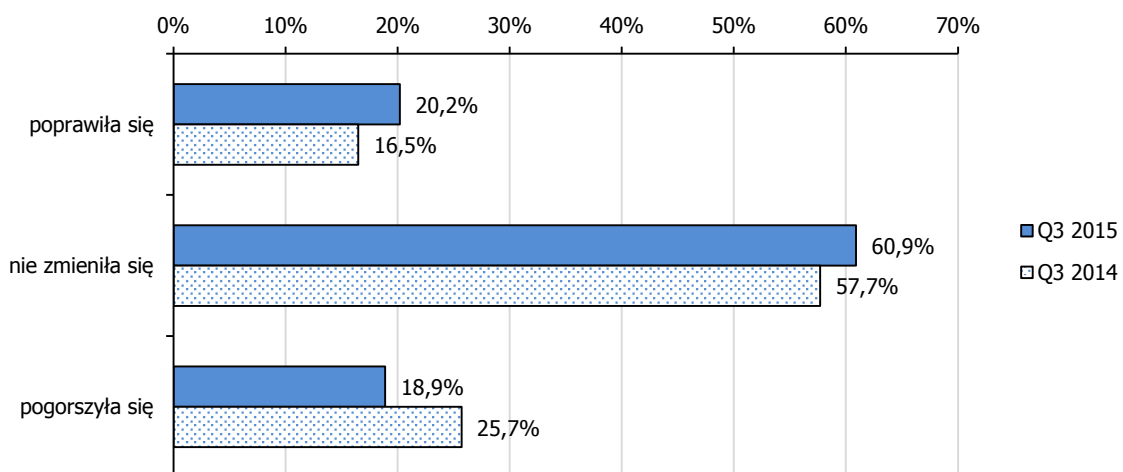


SYTUACJA FINANSOWA PRZEDSIĘBIORSTW HANDLOWYCH

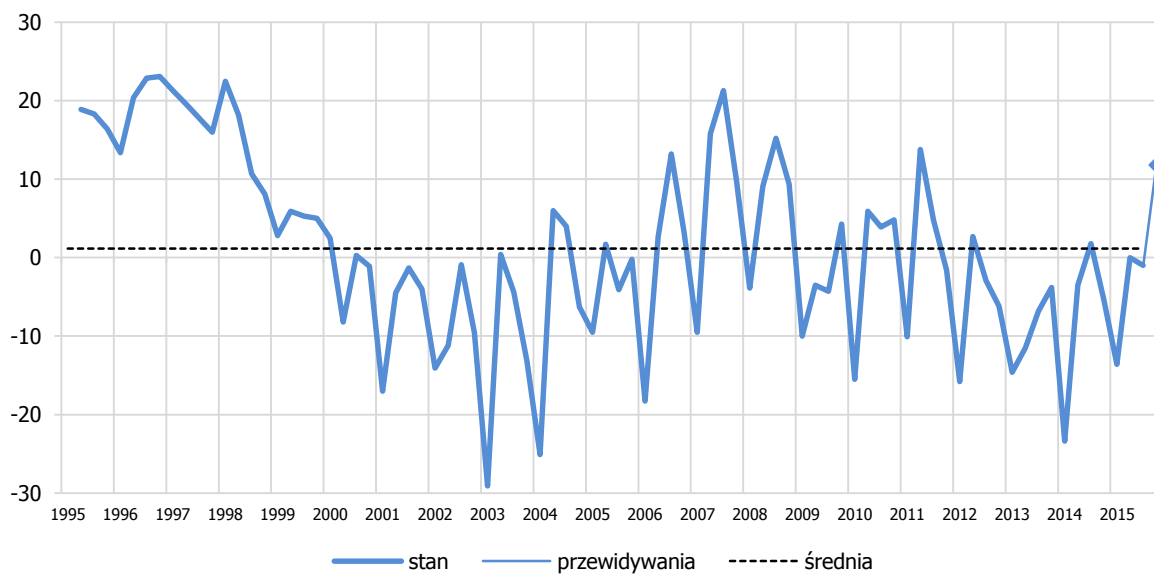


sytuacja finansowa	Q3 2014	Q4 2014	Q1 2015	Q2 2015	Q3 2015	Q4 2015
stan	-9,2	-13,8	-22,0	0,0	1,3	
przewidywania						1,0

Sytuacja finansowa przedsiębiorstw handlowych – składowe salda

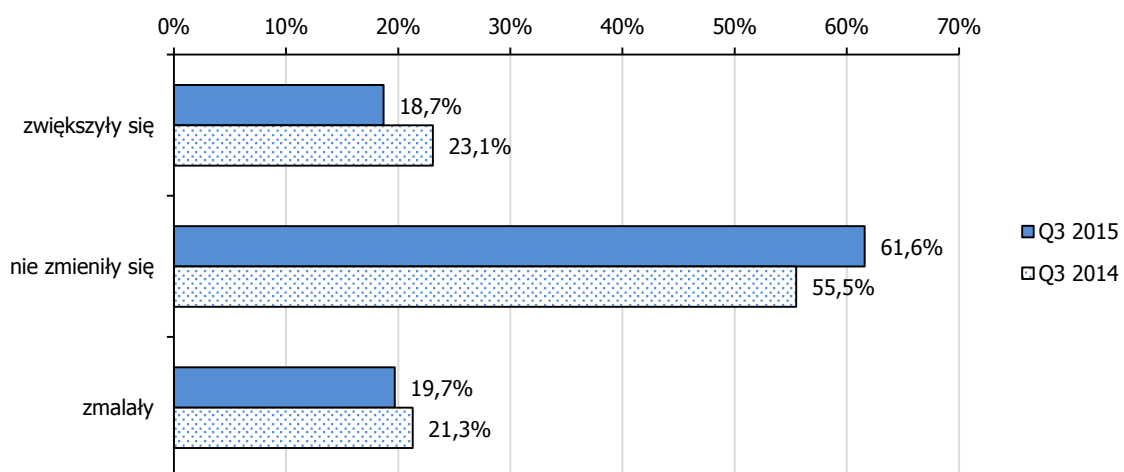


ZAPASY PRZEDSIĘBIORSTW HANDLOWYCH

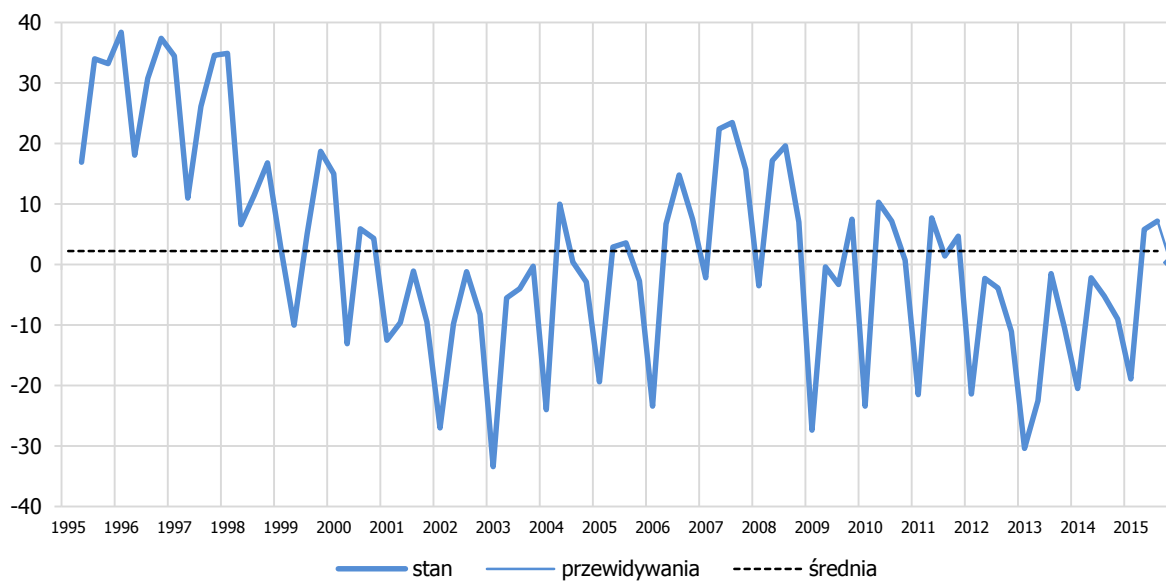


zapasy	Q3 2014	Q4 2014	Q1 2015	Q2 2015	Q3 2015	Q4 2015
stan	1,8	-5,3	-13,6	0,0	-1,0	-11,8
przewidywania						

Zapasy – składowe salda

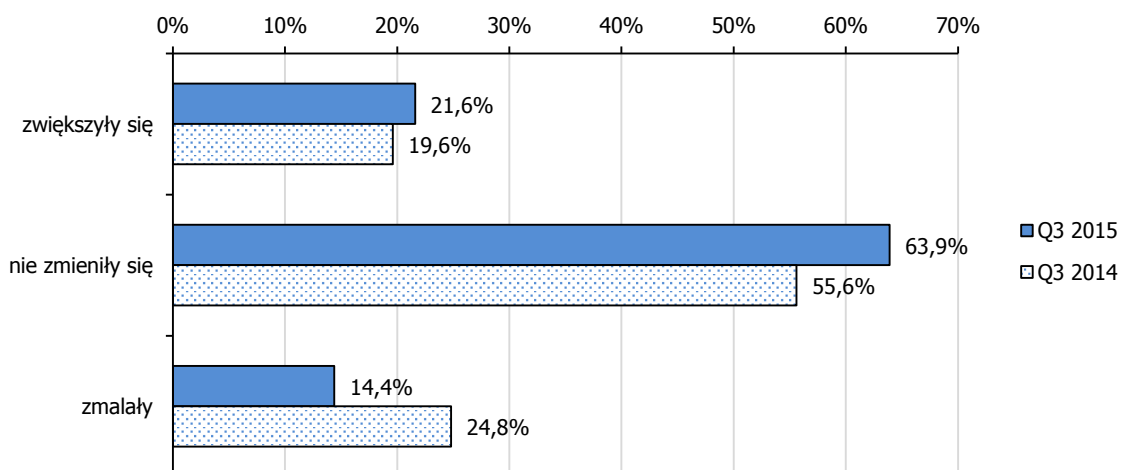


ZAKUPY OD DOSTAWCÓW KRAJOWYCH

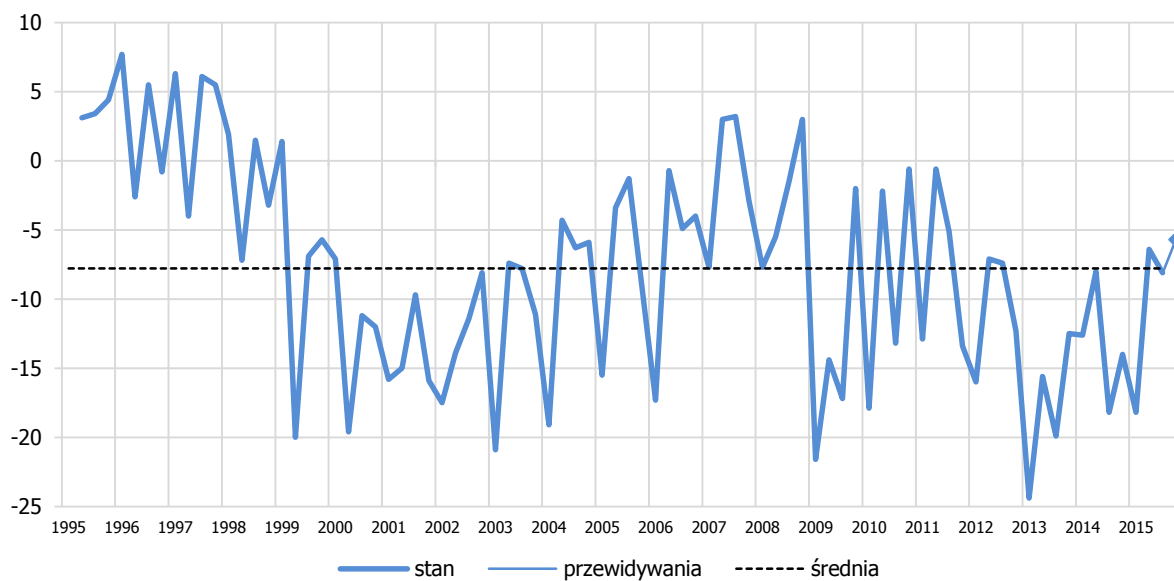


zakupy od dostawców krajowych	Q3 2014	Q4 2014	Q1 2015	Q2 2015	Q3 2015	Q4 2015
stan	-5,2	-9,0	-18,9	5,8	7,2	
przewidywania						0,3

Zakupy od dostawców krajowych – składowe salda

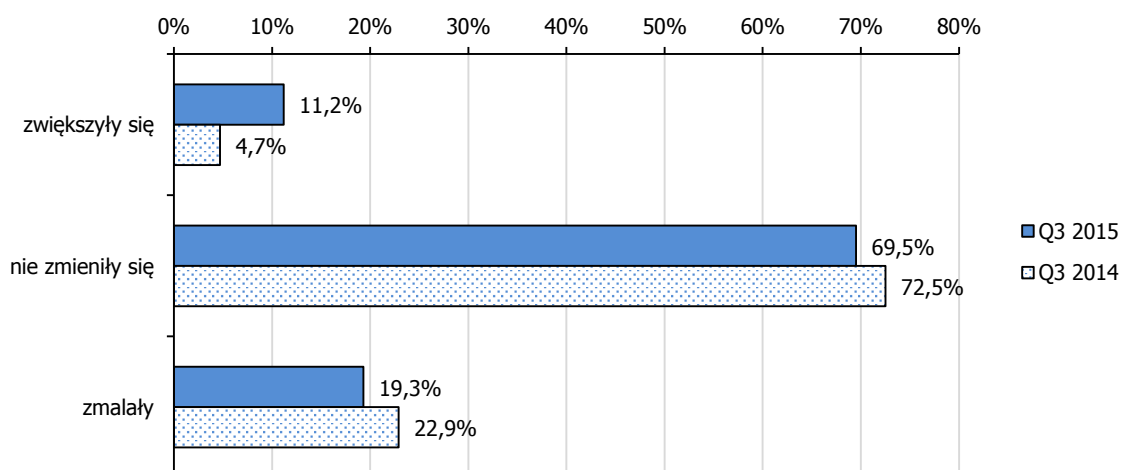


ZAKUPY OD DOSTAWCÓW ZAGRANICZNYCH

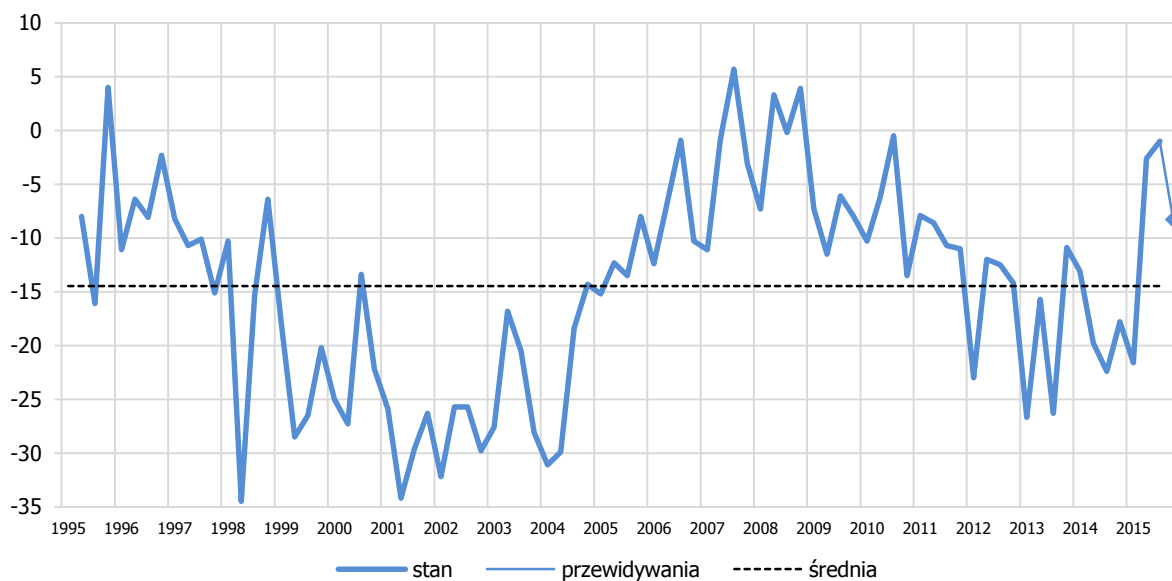


zakupy od dostawców zagranicznych	Q3 2014	Q4 2014	Q1 2015	Q2 2015	Q3 2015	Q4 2015
stan	-18,2	-14,0	-18,2	-6,4	-8,1	
przewidywania						-5,7

Zakupy od dostawców zagranicznych – składowe salda

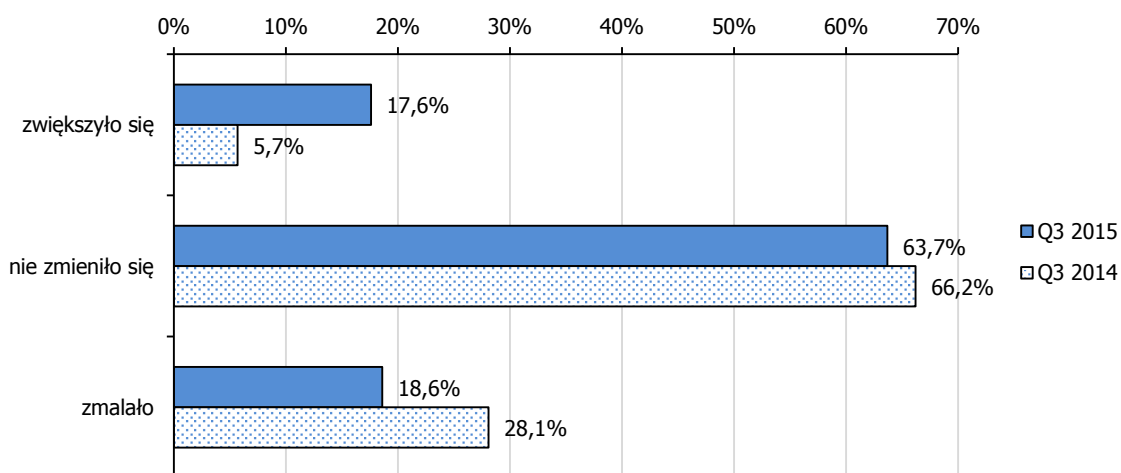


ZATRUDNIENIE W PRZEDSIĘBIORSTWACH HANDLOWYCH

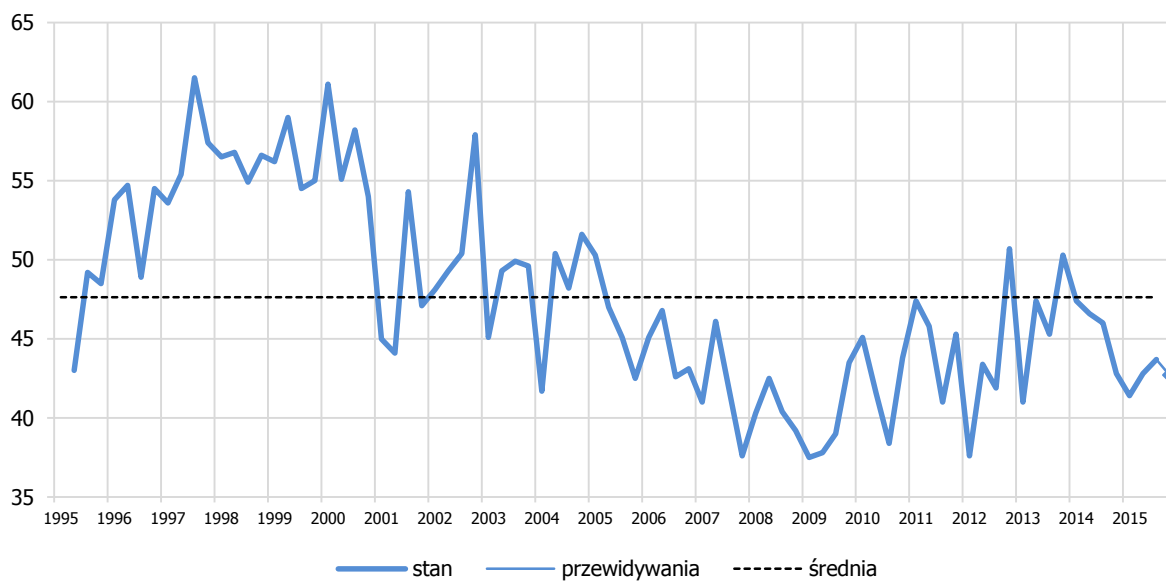


zatrudnienie	Q3 2014	Q4 2014	Q1 2015	Q2 2015	Q3 2015	Q4 2015
stan	-22,4	-17,8	-21,6	-2,6	-1,0	-8,3
przewidywania						

Zatrudnienie – składowe salda

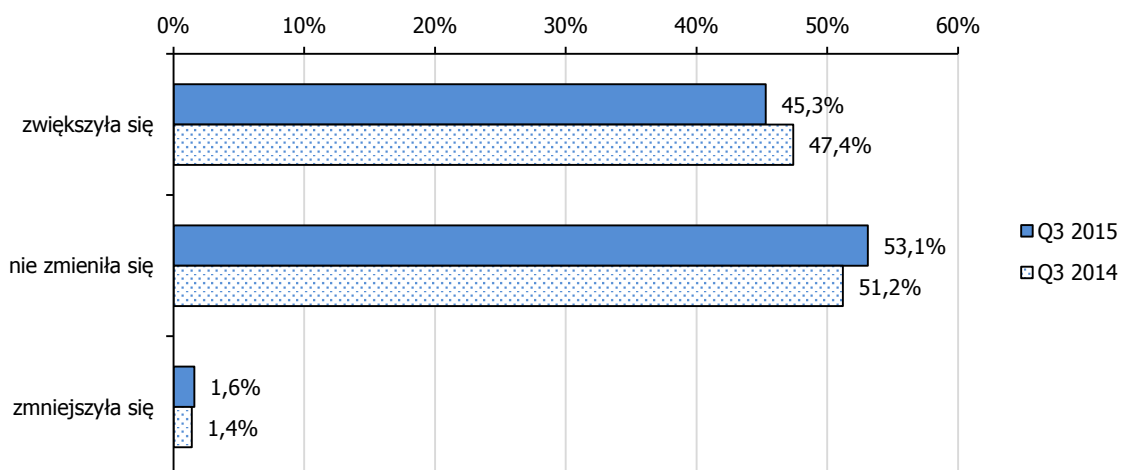


KONKURENCJA POMIĘDZY PRZEDSIĘBIORSTWAMI HANDLOWYMI

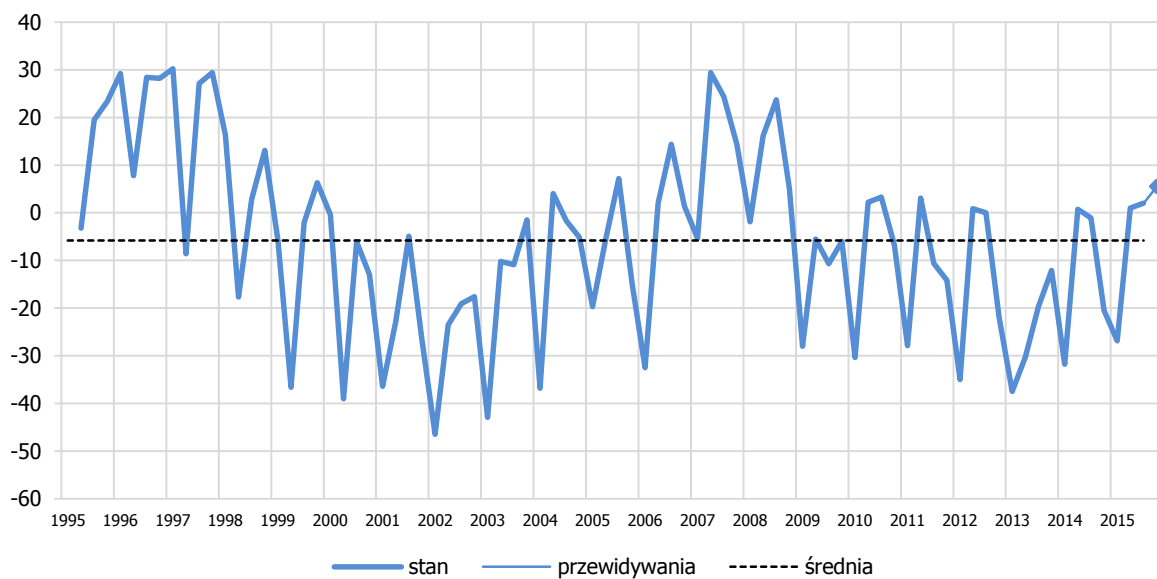


konkurencja	Q3 2014	Q4 2014	Q1 2015	Q2 2015	Q3 2015	Q4 2015
stan	46,0	42,8	41,4	42,8	43,7	
przewidywania						42,7

Konkurencja – składowe salda

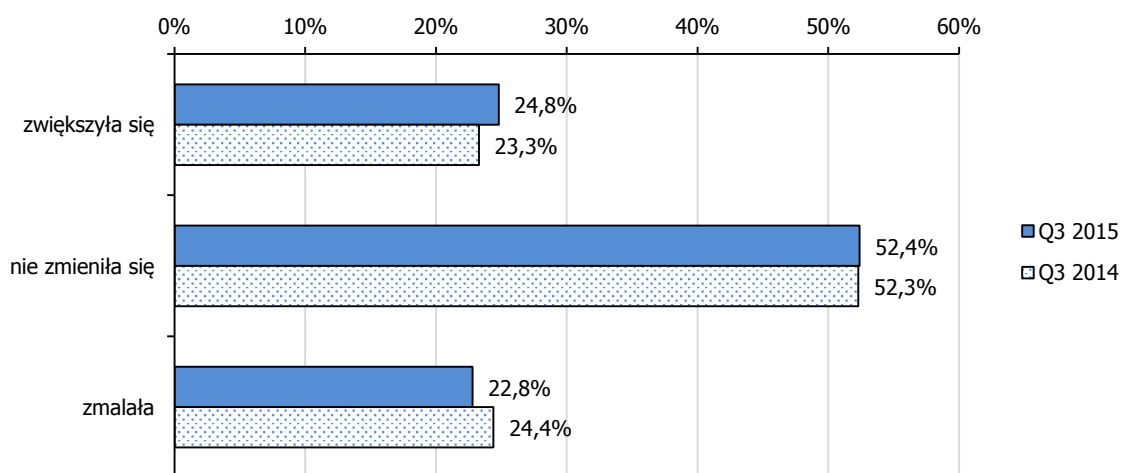


ILOŚĆ SPRZEDAWANYCH TOWARÓW

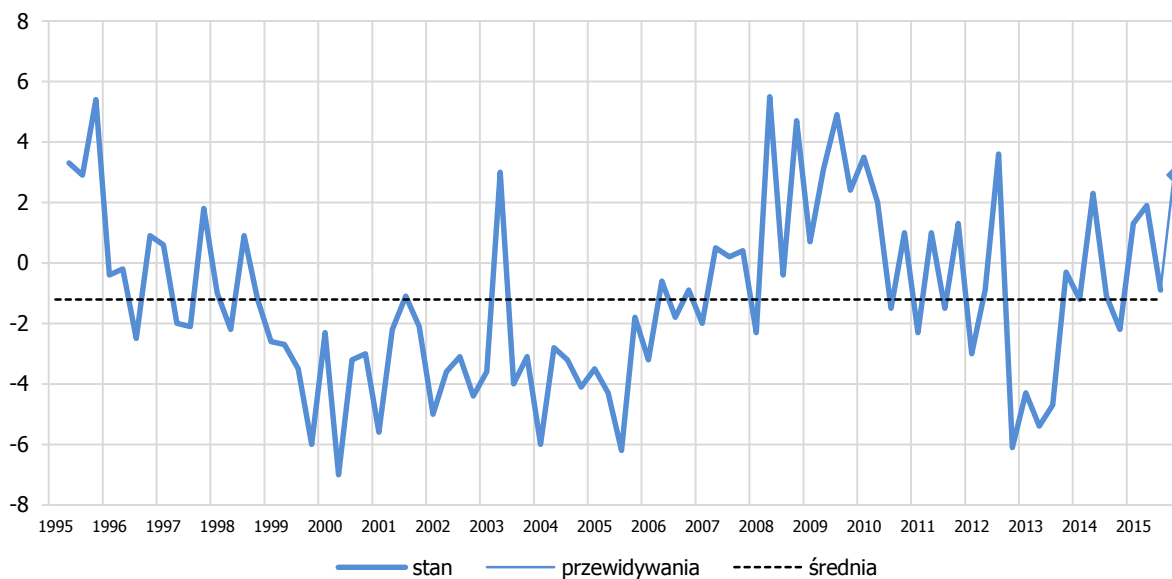


ilość sprzedawanych towarów	Q3 2014	Q4 2014	Q1 2015	Q2 2015	Q3 2015	Q4 2015
stan	-1,1	-20,5	-26,9	1,0	2,0	
przewidywania						5,5

Ilość (wolumen) sprzedawanych towarów – składowe salda

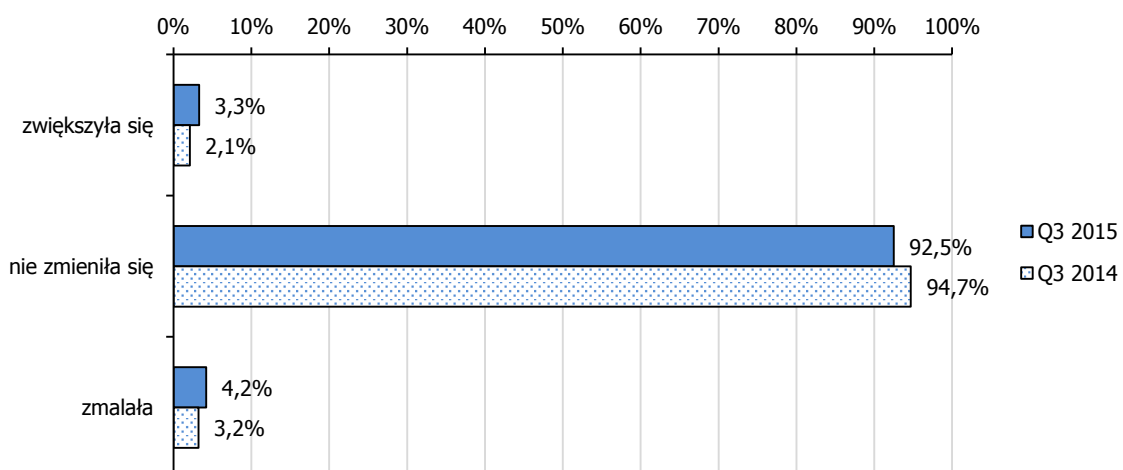


POWIERZCHNIA MAGAZYNOWA

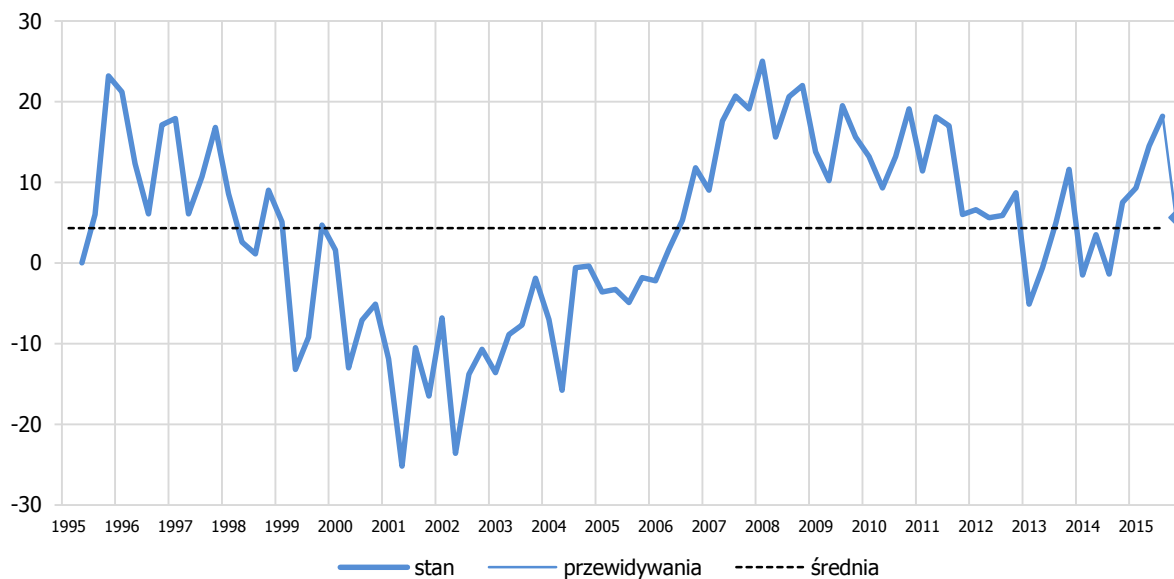


powierzchnia magazynowa	Q3 2014	Q4 2014	Q1 2015	Q2 2015	Q3 2015	Q4 2015
stan	-1,1	-2,2	1,3	1,9	-0,9	
przewidywania						2,9

Powierzchnia magazynowa – składowe salda

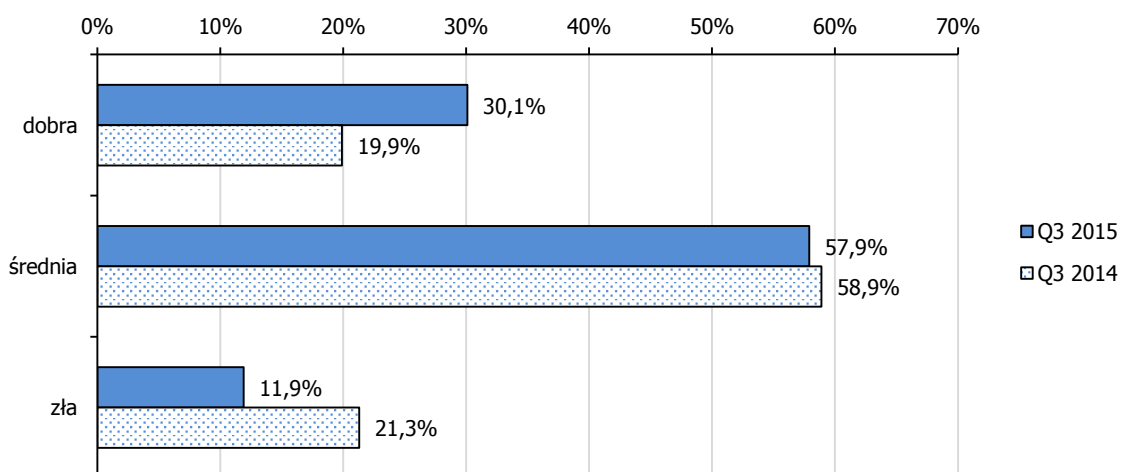


OGÓLNA SYTUACJA PRZEDSIĘBIORSTW HANDLOWYCH

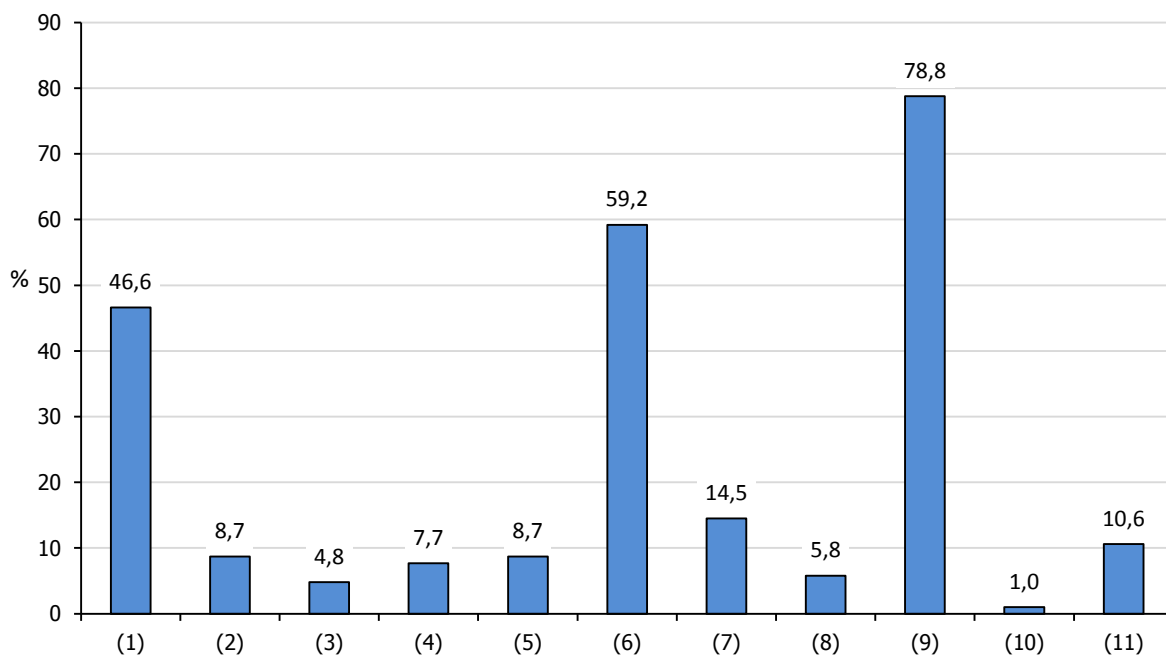


ogólna sytuacja przedsiębiorstw	Q3 2014	Q4 2014	Q1 2015	Q2 2015	Q3 2015	Q4 2015
stan	-1,4	7,5	9,3	14,5	18,2	
przewidywania						5,6

Ogólna sytuacja przedsiębiorstw – składowe salda



CZYNNIKI OGRANICZAJĄCE POPRAWĘ SYTUACJI PRZEDSIĘBIORSTW HANDLOWYCH



- (1) niedostateczny popyt
- (2) niedostateczna podaż sprzedawanych towarów
- (3) jakość towarów
- (4) wysokość oprocentowania kredytów
- (5) możliwość uzyskania kredytów
- (6) koszty zatrudnienia pracowników
- (7) powierzchnia sprzedaży
- (8) wielkość magazynów
- (9) konkurencja
- (10) nie występują
- (11) inne

POZIOM CEN TOWARÓW W BADANYCH PRZEDSIĘBIORSTWACH HANDLOWYCH OD I KWARTAŁU 2010 R.
DO III KWARTAŁU 2015 R.

Kwartał	Wzrost ogółem %	w tym:			Bez zmian %	Spadek %
		o więcej %	o tyle samo %	o mniej %		
Q3 2015	28,5	7,4	10,7	10,4	57,9	13,6
Q2 2015	27,8	6,4	15,0	6,4	55,6	16,6
Q1 2015	26,8	7,5	13,7	5,6	56,2	17,0
Q4 2014	23,1	7,1	7,1	8,9	62,5	14,3
Q3 2014	31,3	4,6	19,2	7,5	57,3	11,4
Q2 2014	44,2	10,1	22,4	11,7	48,6	7,3
Q1 2014	37,9	11,7	14,5	11,7	54,8	7,4
Q4 2013	42,6	13,4	18,0	11,2	50,3	7,1
Q3 2013	37,1	8,9	19,6	8,6	51,5	11,3
Q2 2013	42,8	14,8	17,0	11,0	49,2	7,9
Q1 2013	46,0	12,6	18,8	14,6	40,1	13,9
Q4 2012	55,5	16,3	26,7	12,5	38,7	5,8
Q3 2012	59,7	12,6	27,7	19,4	33,9	6,5
Q2 2012	56,9	23,7	17,9	15,3	37,3	5,8
Q1 2012	61,5	26,0	22,3	13,2	29,2	9,3
Q4 2011	55,5	22,1	18,7	14,7	39,5	5,0
Q3 2011	59,7	19,8	29,7	10,2	38,4	2,0
Q2 2011	69,9	34,6	25,0	10,3	26,5	3,7
Q1 2011	58,7	30,3	19,5	8,9	38,0	3,3
Q4 2010	56,4	14,6	26,7	15,1	37,8	5,9
Q3 2010	49,2	14,3	27,6	7,3	41,4	9,4
Q2 2010	50,2	9,4	25,7	15,1	44,9	4,9
Q1 2010	47,5	12,7	24,4	10,4	44,9	7,6