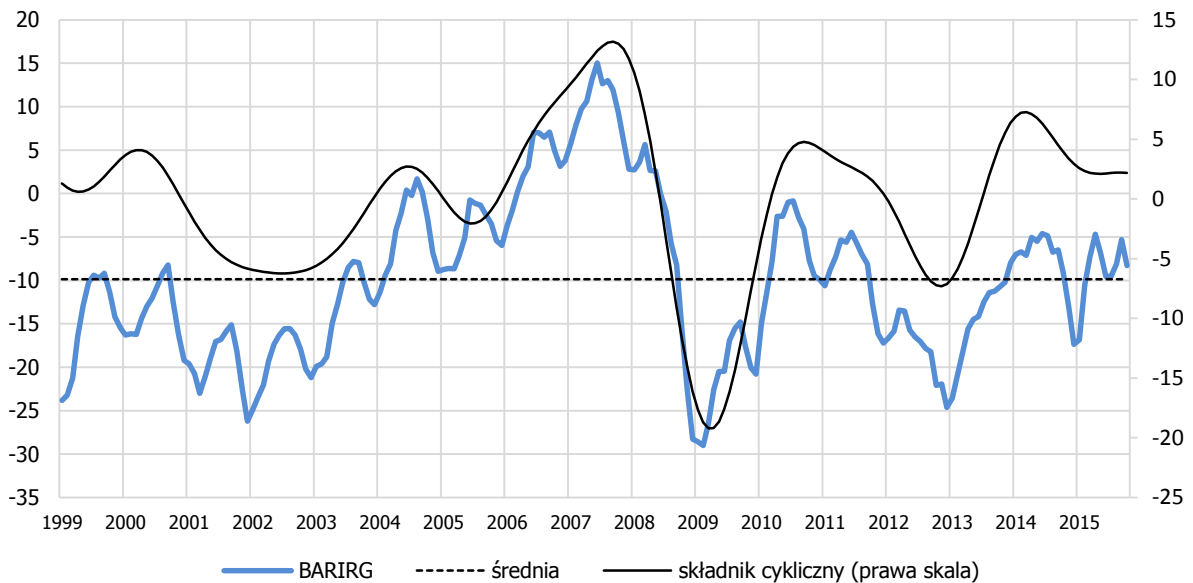


II. KONIUNKTURA W GOSPODARCE POLSKIEJ

W IV kwartale 2015 r. barometr IRG SGH (BARIRG) wyniósł -8,3 pkt. W porównaniu z poprzednim kwartałem nastąpił wzrost wartości o 1,3 pkt. Ujemna wartość barometru nie jest zaskoczeniem, gdyż od dłuższego czasu wartości barometru IRG SGH są ujemne, a długookresowa średnia wynosi -9,9 pkt. Zgodnie jednak z sezonowym rytmem funkcjonowania gospodarki wartość barometru w IV kwartale jest niższa niż w III. Odnotowany obecnie wynik odbiega zatem od tego schematu. Od roku 1999 jest to zaledwie drugi przypadek wzrostu wartości barometru w IV kwartale; pierwszy miał miejsce w 2013 r. Bieżąca wartość barometru jest 1,5 pkt. powyżej średniej dla czwartego kwartału. W ocenie zaobserwowanych zmian należy jednak uwzględnić nietypowość wyników w ubiegłym kwartale, kiedy zamiast spodziewanej poprawy nastąpiło pogorszenie, głównie w sektorze bankowym, ale też w budownictwie.

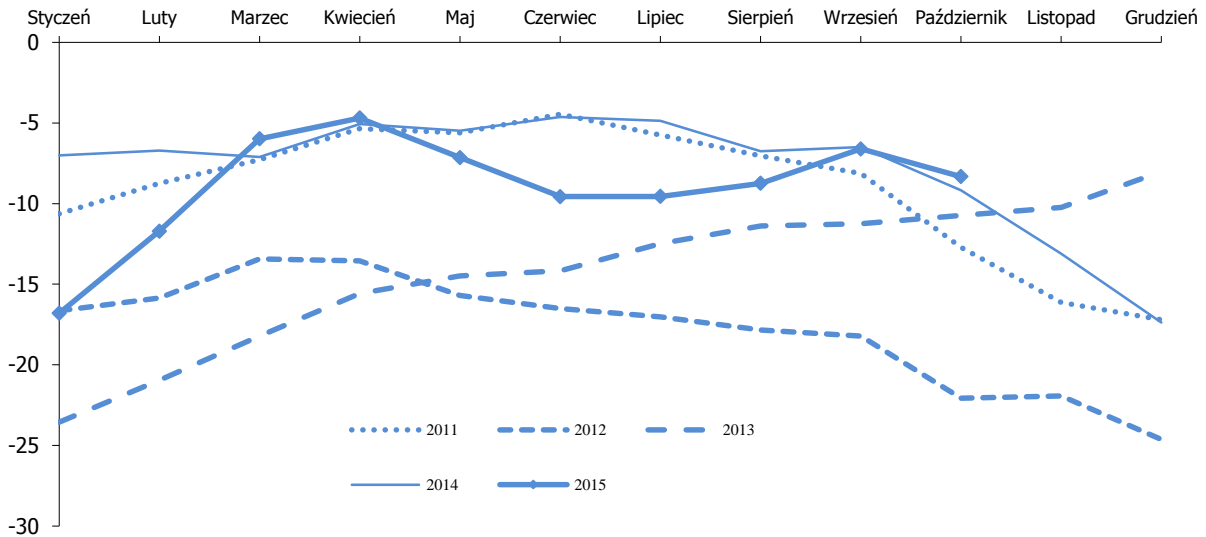


Rysunek 1. Barometr IRG SGH w latach 1999-2015.

W IV kwartale 2015 r. jedynie wskaźnik koniunktury w sektorze bankowym przyjął wartość dodatnią, wszystkie pozostałe wskaźniki są ujemne. Dla tej pory roku jest to typowa sytuacja. Ponadto, dla przemysłu przetwórczego, handlu, rolnictwa i sektora bankowego odnotowane wartości wskaźników są zbliżone do średnich dla IV kwartału. Wartość wskaźnika koniunktury w budownictwie jest o prawie 5 pkt. niższa od średniej dla IV kwartału, a w transporcie o 12,5 pkt. Gospodarstwa domowe natomiast utrzymują tendencję wzrostową ocen.

Zaskakujący jak na tę porę roku wzrost wartości barometru ma swoje źródło przede wszystkim w ocenach sektora bankowego. Ubiegły kwartał bowiem charakteryzował się wyjątkowo niską (i ujemną) wartością wskaźnika koniunktury w tym sektorze, bieżąca wartość zaś nie odbiega od średniej. W kwartalnym wzroście wartości barometru swój udział ma też, choć w dużo mniejszym zakresie, kondycja gospodarstw domowych. Wskaźnik kondycji zyskał 2 pkt., co przekłada się na ok. 0,5 pkt. wzrostu wartości barometru. W pozostałych obszarach odnotowano spadki wartości wskaźników koniunktury; największy był w budownictwie (o 9,6 pkt.) i przełożył się na spadek wartości barometru o 1,1 pkt. Przemysł i handel przyniosły zbliżone spadki – po ok. 0,75 pkt., podobnie rolnictwo i transport samochodowy – po ok. 0,45 pkt.

W porównaniu z IV kwartałem ubiegłego roku wartość barometru wzrosła o 0,8 pkt. Do wzrostu tego przyczyniły się przede wszystkim gospodarstwa domowe, wnosząc 1,6 pkt. wzrostu. Budownictwo wniosło 0,7 pkt. wzrostu; nieco mniej, bo 0,5 pkt., wniosły łącznie handel i banki. W pozostałych dziedzinach odnotowano spadki, największy w transporcie (0,9 pkt. w barometrze) i rolnictwie (0,7 pkt. w barometrze).



Rysunek 2. Zestawienie przebiegu wartości barometru w ciągu roku w okresie 2011-2015.

Na ocenie koniunktury w IV kwartale 2015 r., a także w całym roku 2015, niewątpliwie ciężą wyniki sektora bankowego. Jeśli sięgnąć trochę dalej wstecz, choćby do połowy 2013 r., to można zauważyć kilka nietypowych – w świetle danych historycznych – wyników sektora bankowego. Ponadto, od grudniowego badania 2014 r. wyraźne są skokowe zmiany ocen, w wartościach bezwzględnych wynoszą one od ok. 35 pkt. do 60 pkt. dla kolejnych badań. Za sprawą zatem samego sektora bankowego wartości barometru IRG SGH podlegają od grudnia 2014 r. skokowym zmianom rzędu 4-6,5 pkt. W świetle rozważanych obciążeń podatkowych tego sektora można spodziewać się kontynuacji takich wahań. Pozytywne sygnały dotyczą budownictwa, handlu i konsumentów reprezentowanych przez gospodarstwa domowe. Wskaźnik kondycji gospodarstw domowych utrzymuje trend wzrostowy od trzech lat, co spowodowało wzrost długookresowej średniej wartości wskaźnika o 1 pkt. W opinii konsumentów sytuacja finansowa gospodarstw domowych i sytuacja ekonomiczna Polski poprawia się. Obawy przed bezrobociem całkiem nie zniknęły, jednak są zdecydowanie słabsze niż jeszcze kilka lat temu. Podobnie jest w handlu, gdzie trzeci rok z rzędu utrzymuje się wzrostowy trend długookresowy, znacznie jednak wątlejszy niż w przypadku gospodarstw domowych. W budownictwie natomiast obserwujemy poprawę wyników, dzięki której w połowie roku 2015 trend długookresowy odwrócił się na wzrostowy.