

### III. KONIUNKTURA W ROLNICTWIE

#### 1. Omówienie wyników badania

1. W czwartym kwartale 2015 r. koniunktura w polskim rolnictwie pogorszyła się. Wartość wskaźnika koniunktury rolnej IRG SGH (IRGAGR) obniżyła się o 4,3 punktu, z poziomu -6,5 pkt. do -10,8 pkt. Zaważył na tym spadek przychodów z produkcji rolnej. Wartość wskaźnika wyrównanych przychodów pieniężnych, jednej z dwóch składowych wskaźnika koniunktury, zmniejszyła się o 6,2 pkt., z poziomu -7,5 pkt. do -13,7 pkt. Wskaźnik zaufania, będący drugą składową wskaźnika koniunktury, obniżył się ledwie o 0,3 pkt, co oznacza, że gospodarstwa rolne nie spodziewają się istotnych zmian warunków prowadzenia działalności rolniczej w kolejnym kwartale. Pogorszenie się koniunktury było oczekiwane, ale jego stopień jest większy od przewidywanego. Utrzymuje się trwające od początku 2014 r. negatywne oddziaływanie czynników cyklicznych. Zarówno wskaźnik ogólny jak i wskaźniki cząstkowe są niższe niż rok temu o, odpowiednio: 6,4, 3,1 i 8,0 pkt. Zbliża się okres zimowego zastoju w rolnictwie i choć przebieg składnika cyklicznego wskaźnika koniunktury zapowiada zbliżający się koniec fazy spadkowej, nie należy spodziewać się odwrócenia się tej tendencji przed nastaniem wiosny.

2. Pogorszenie koniunktury odnotowano we wszystkich badanych przekrojach, z wyjątkiem gospodarstw położonych w makroregionie południowym. Największe spadki wskaźnika koniunktury zarejestrowano w gospodarstwach największych, o powierzchni pow. 50 ha (o 7,7 pkt.), położonych w makroregionie zachodnim (o 10,9 pkt.), prowadzonych przez rolników młodych, poniżej 30 roku życia (o 4,9 pkt.), z wykształceniem podstawowym lub zasadniczym zawodowym (o 5,4 pkt.).

3. Saldo odpowiedzi na pytanie o wielkość przychodów pieniężnych wzrosło o 8,2 pkt. Pozostaje jednak ujemne (-11,4 pkt.). W porównaniu z IV kwartałem 2014 r. saldo jest niższe o 2,7 pkt. Powodem tego są niskie ceny skupu produktów rolnych. W okresie styczeń-październik br. – w porównaniu z analogicznym okresem 2014 r. – ceny skupu pszenicy spadły o 3,4 %, żyta o 6,3 %, ziemniaków o 4,4 %, trzody chlewnej o 11,8 %, mleka o 18,4 % i drobiu o 3,8 %. W październiku 2015 r. zarysowała się lekka tendencja wzrostowa, gdyż wzrosły ceny skupu: zbóż o ok. 2 %, bydła o 1 % oraz mleka o 3 %.

Zmiany salda były różne w zależności od badanej grupy gospodarstw rolnych. Największy wzrost odnotowano w gospodarstwach największych, o powierzchni pow. 50 ha (o 20,1 pkt.), położonych w makroregionie północnym (o 25,6 pkt.), prowadzonych przez osoby pow. 60 roku życia (o 27,7 pkt.), z wykształceniem średnim lub pomaturalnym zawodowym (o 11,1 pkt.). Spadek salda zanotowano tylko w gospodarstwach najmniejszych, o powierzchni do 7 ha (o 2,7 pkt.) i położonych w makroregionie zachodnim (o 17,2 pkt.). Rolnicy spodziewają się niższych przychodów w kolejnym kwartale.

4. Saldo odpowiedzi na pytanie o oszczędności gospodarstw rolnych również wzrosło (o 10,1 pkt.) i – tak jak saldo przychodów – jest ujemne (-26,9 pkt.). Zmiana rok do roku wyniosła -2,2 pkt. Kwartalny wzrost salda zanotowano niemal we wszystkich badanych grupach gospodarstw rolnych, z wyjątkiem położonych w makroregionach: zachodnim i środkowowschodnim. Rolnicy przewidują, że ich oszczędności zmniejszą się także w kolejnym kwartale i będzie to spadek większy niż obecny.

5. Stan zadłużenia gospodarstw rolnych pogorszył się. Saldo tego pytania jest wyższe niż przed kwartałem o 9,1 punktu (w przypadku tego pytania wzrost salda oznacza pogorszenie sytuacji), a w stosunku do analogicznego okresu sprzed roku zwiększyło się o 9,9 pkt. Wzrost zadłużenia odnotowano prawie we wszystkich badanych grupach gospodarstw rolnych, z wyjątkiem najmniejszych (do 7 ha) i prowadzonych przez osoby powyżej 60 roku życia. Rolnicy spodziewają się niewielkiej poprawy stanu ich zadłużenia w następnym kwartale.

6. Zmniejszają się wydatki na zakup obrotowych środków produkcji roślinnej (saldo odpowiedzi na pytanie o wielkość zakupów nawozów mineralnych spadło o 8,7 pkt., a środków ochrony roślin o 9,1 pkt.), rosną zaś wydatki na produkcję zwierzęcą (saldo zwiększyło się o 13,7 pkt.). Tego typu zmiany w strukturze wydatków obrotowych o tej porze roku nie zanotowano w historii badania koniunktury w polskim rolnictwie.

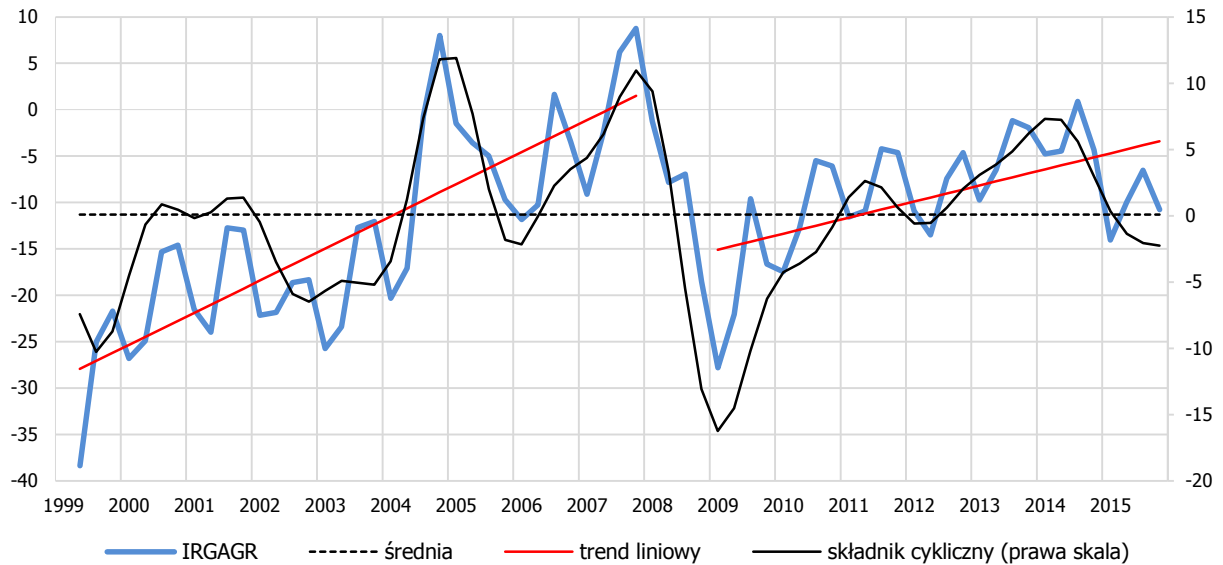
7. Maleją nakłady inwestycyjne na maszyny i urządzenia rolnicze (odsetek gospodarstw, które je poniosły zmniejszył się o 3,2 pkt. proc.). Nieznacznie wzrósł natomiast odsetek gospodarstw rolnych, które dokonały inwestycji w budynki i budowle – o 1,3 pkt. proc.

8. Pogorszenie się sytuacji finansowej i sezonowe spowolnienie produkcji rolnej skutkuje zmniejszeniem się popytu gospodarstw rolnych na kredyt. Odsetek tych, które wzięły kredyt preferencyjny, obniżył się o 3,4 pkt. proc., a tych, które zaciągnęły kredyt na zasadach rynkowych, o 2,5 pkt. proc. Rolnicy sygnalizują przy tym, iż maleje dostępność kredytów udzielanych na warunkach preferencyjnych (o 2,2 pkt. proc.).

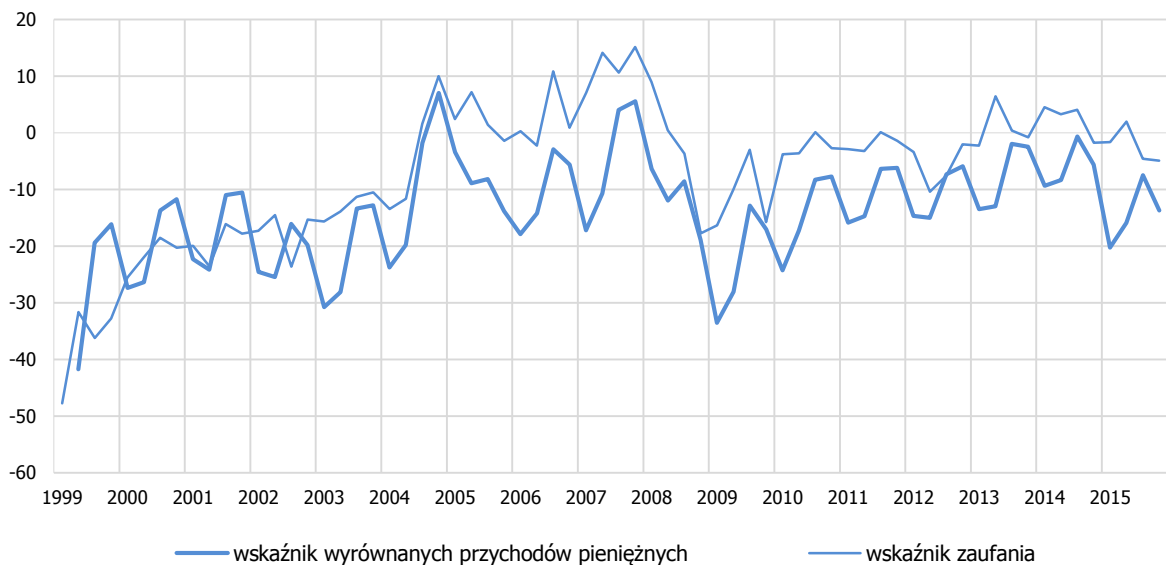
9. Długotrwała susza miała bardzo negatywny wpływ na wyniki produkcyjne rolnictwa, a w szczególności dotyczyło to zbiorów kukurydzy, roślin okopowych oraz upraw warzywniczych i sadowniczych. Aż 84,1 % ankietowanych gospodarstw rolnych uznało skutki suszy za dotkliwe lub niekorzystne, a jedynie 2,9 % za nieodczuwalne. Pytanie o skutki anomalii pogodowych zostało wprowadzone do ankiety badania w 2010 r. i od tego czasu nie zanotowano równie wysokiego odsetka gospodarstw domowych, które ucierpiały w wyniku żywiołu, co w tym roku.

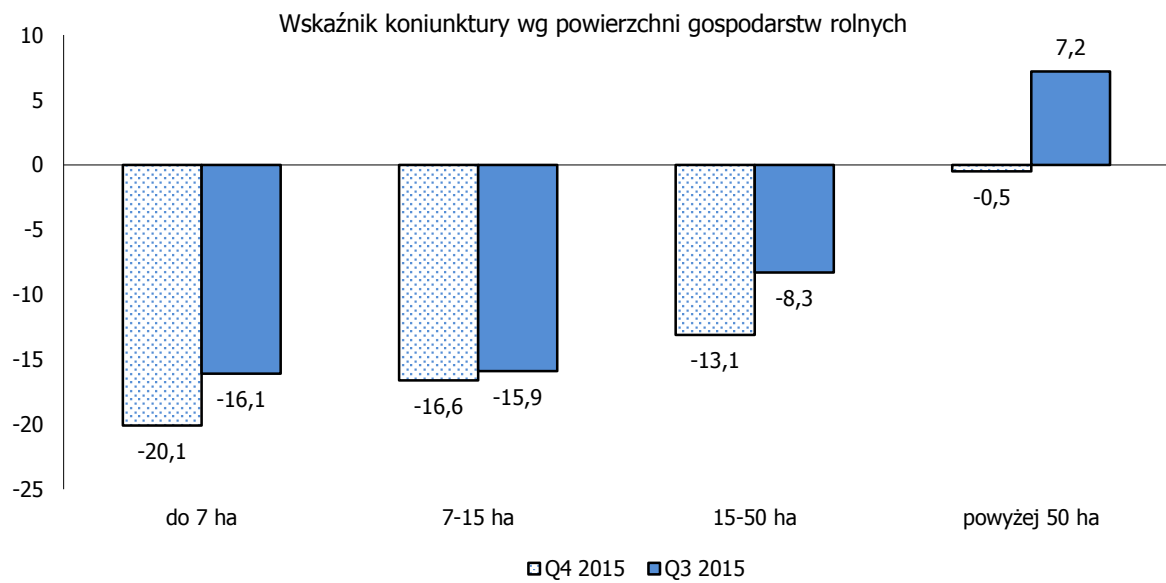
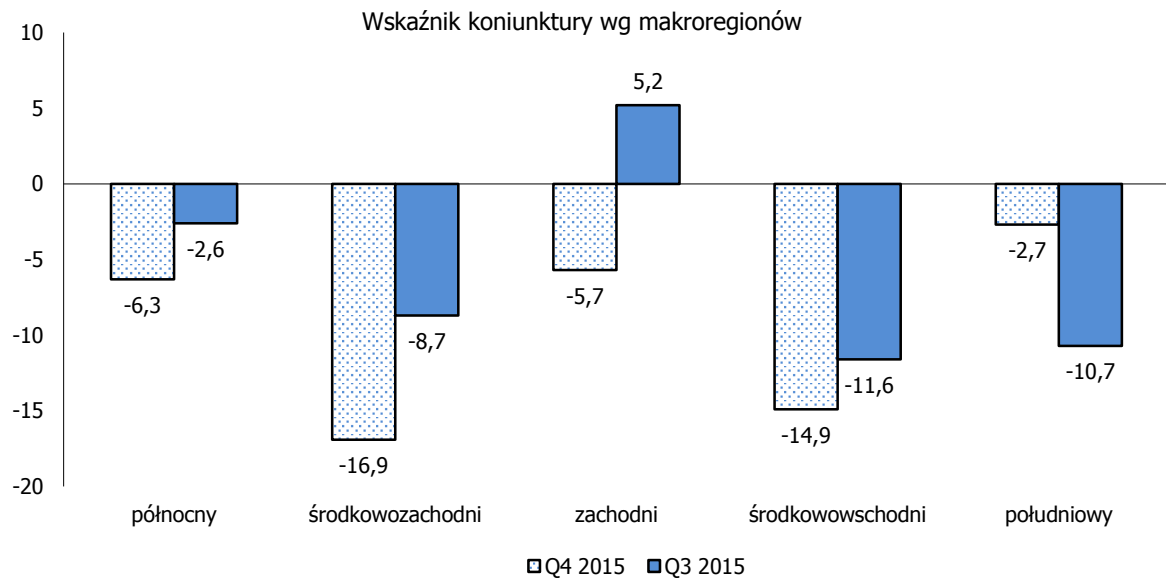
## 2. Wyniki szczegółowe

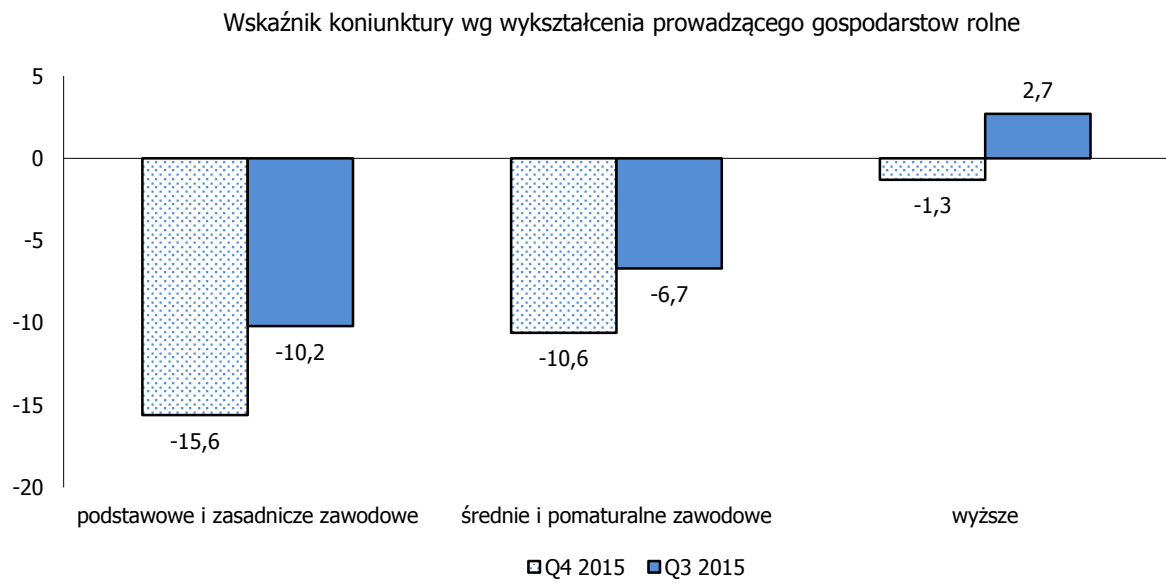
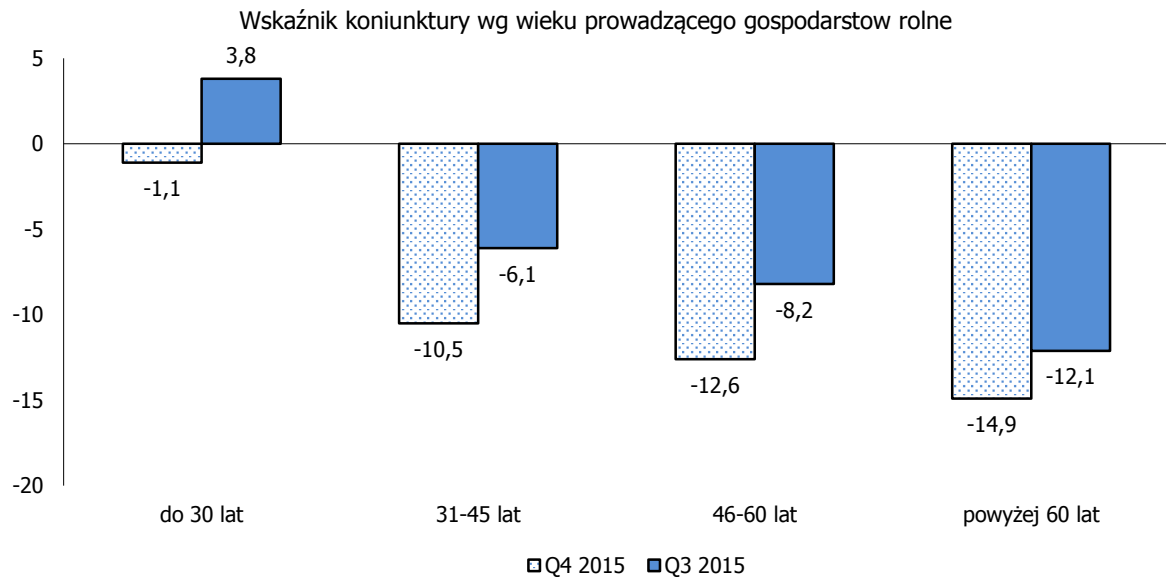
### WSKAŹNIK KONIUNKTURY



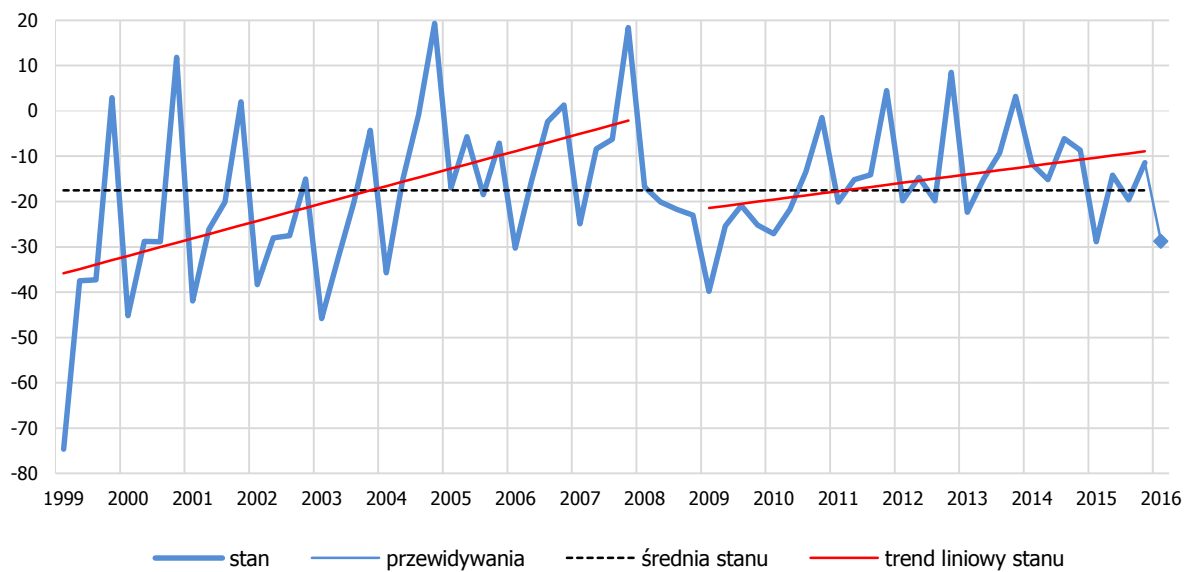
	Q3 2014	Q4 2014	Q1 2015	Q2 2015	Q3 2015	Q4 2015
wskaźnik koniunktury (IRGAGR)	0,9	-4,4	-14,0	-10,0	-6,5	-10,8
wskaźnik przychodów pieniężnych	-0,6	-5,7	-20,3	-15,9	-7,5	-13,7
wskaźnik zaufania	4,0	-1,8	-1,6	2,0	-4,6	-4,9



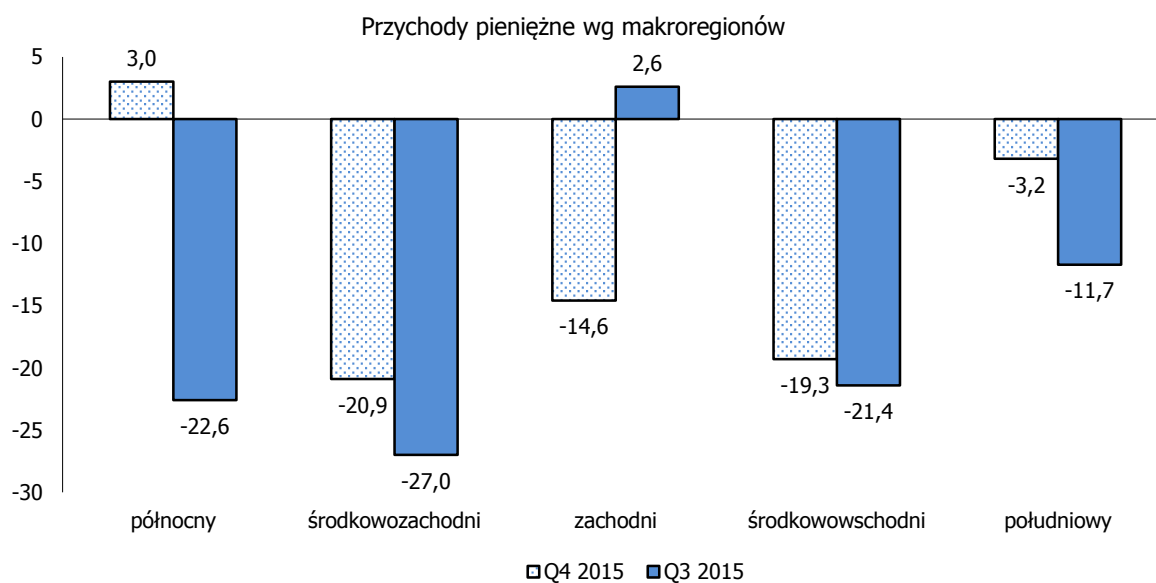


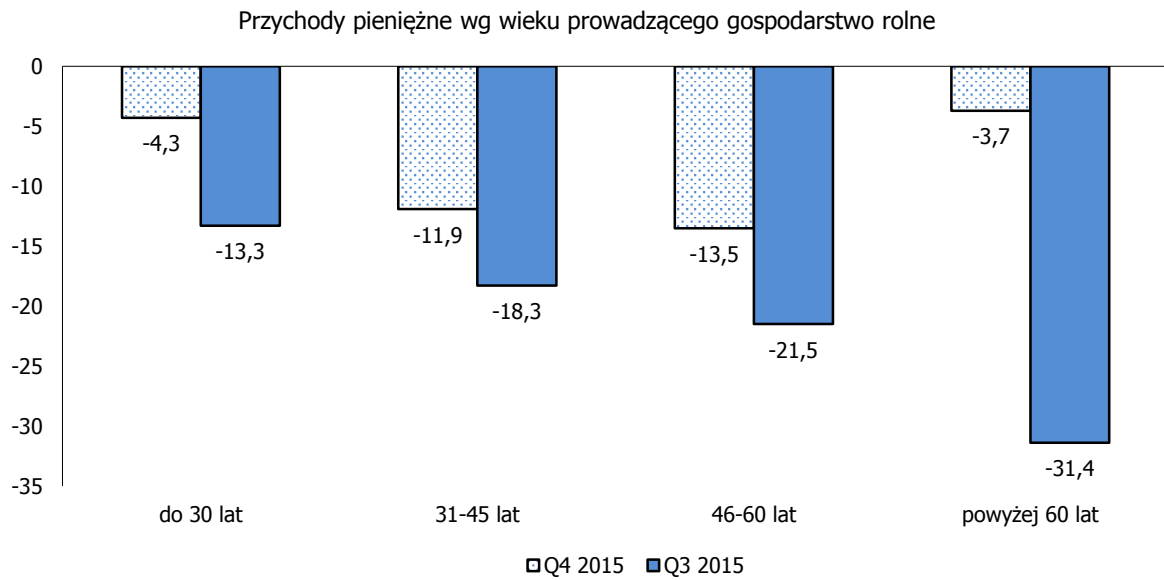
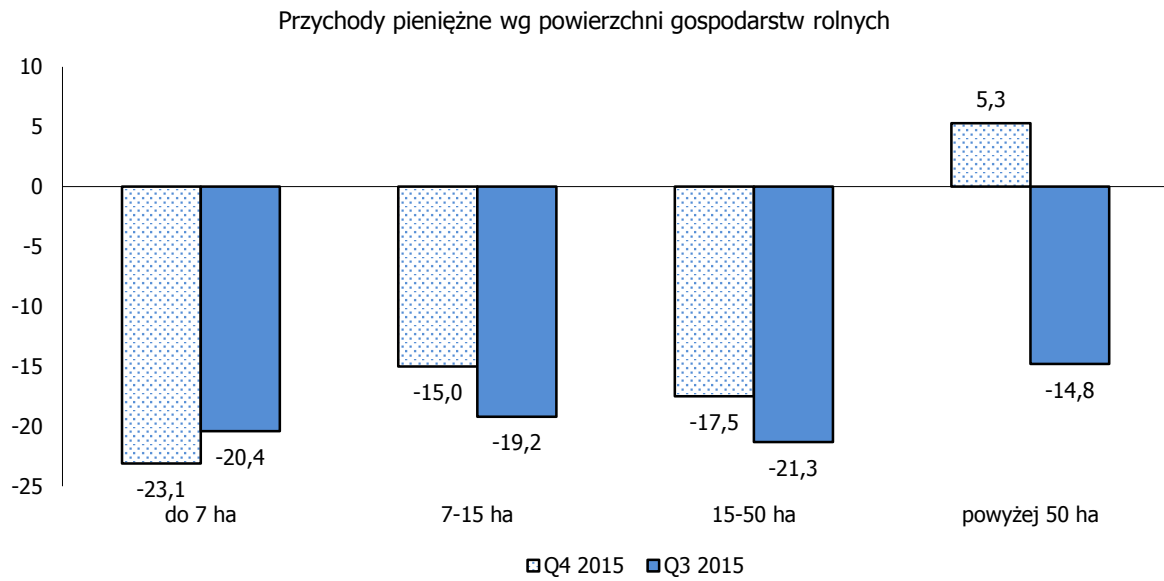


## PRZYCHODY PIENIĘŻNE

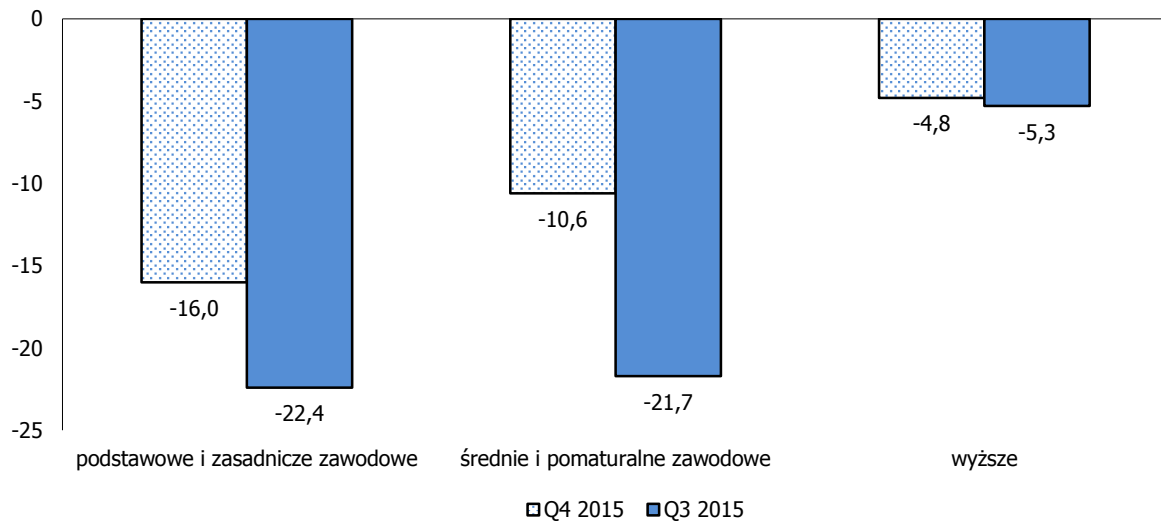


	Q3 2014	Q4 2014	Q1 2015	Q2 2015	Q3 2015	Q4 2015	Q1 2016
saldo	-6,1	-8,7	-28,9	-14,2	-19,6	-11,4	-28,8
wzrosły	25,1	29,2	17,9	20,9	20,6	27,8	17,2
nie zmieniły się	43,8	32,9	35,3	43,9	39,2	33,0	36,8
zmały	31,2	37,9	46,8	35,1	40,2	39,2	46,0
brak	7,6	5,7	7,8	7,6	8,2	5,0	5,6

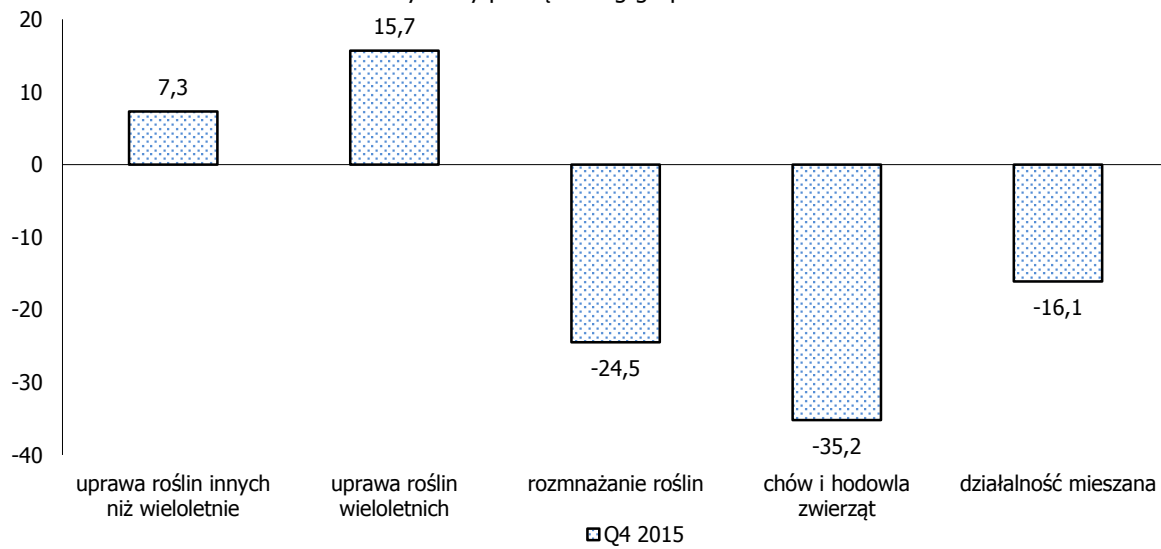




## Przychody pieniężne wg wykształcenia prowadzącego gospodarstwo rolne

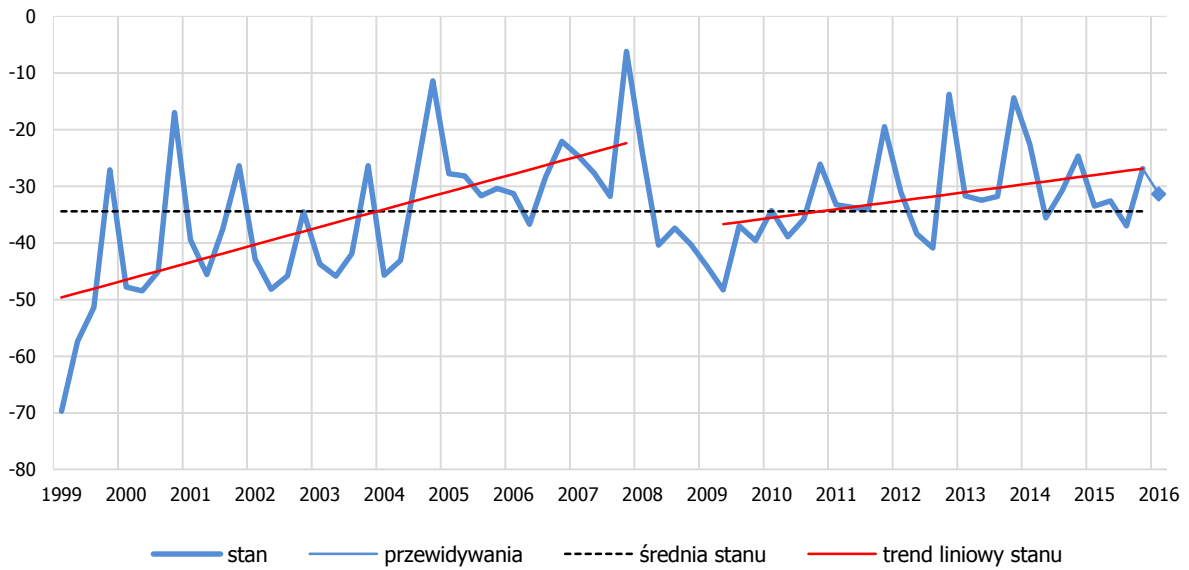


## Przychody pieniężne wg grup PKD 2007



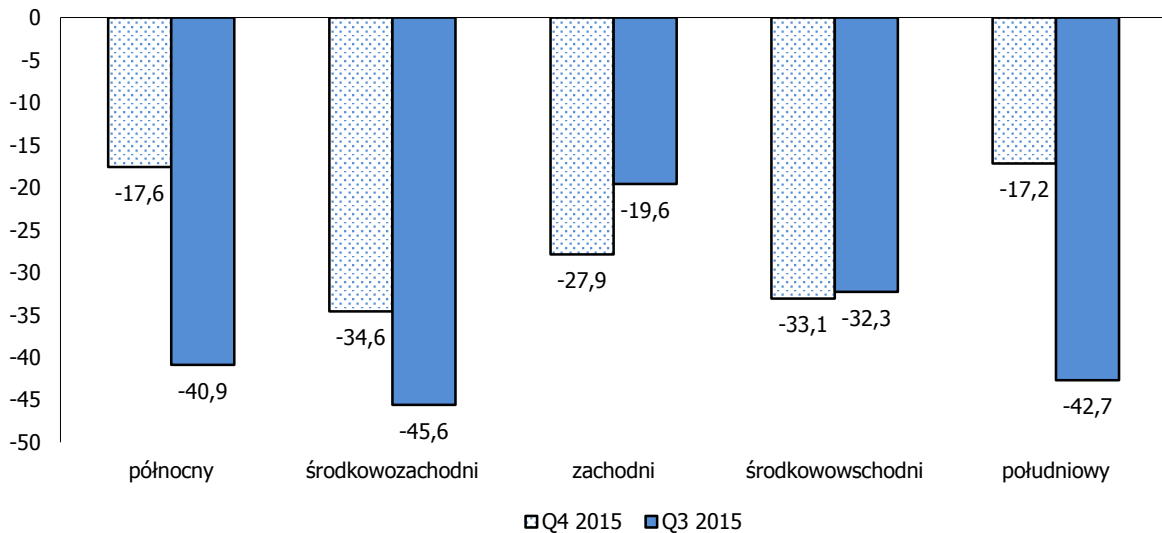


## OSZCZĘDNOŚCI

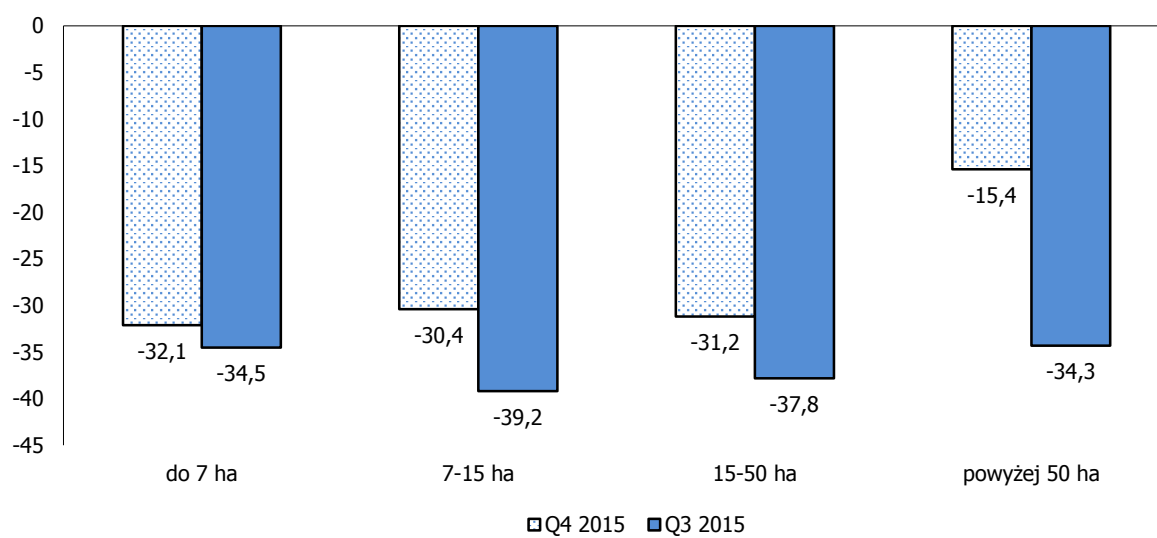


	Q3 2014	Q4 2014	Q1 2015	Q2 2015	Q3 2015	Q4 2015	Q1 2016
saldo	-30,8	-24,7	-33,5	-32,6	-37,0	-26,9	-31,4
wzrosły	12,7	17,2	11,8	10,3	11,3	16,1	13,3
nie zmieniły się	43,7	40,9	43,0	46,8	40,4	40,9	42,1
zmały	43,5	41,9	45,3	42,9	48,3	43,0	44,7
brak	20,0	19,2	20,6	17,6	20,6	19,6	19,8

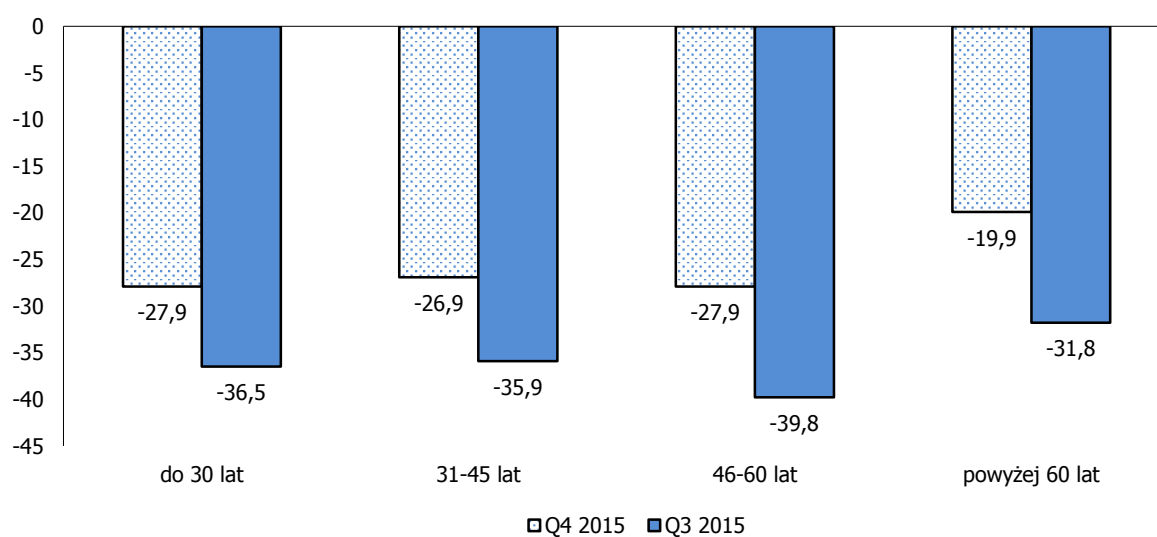
## Oszczędności wg makroregionów



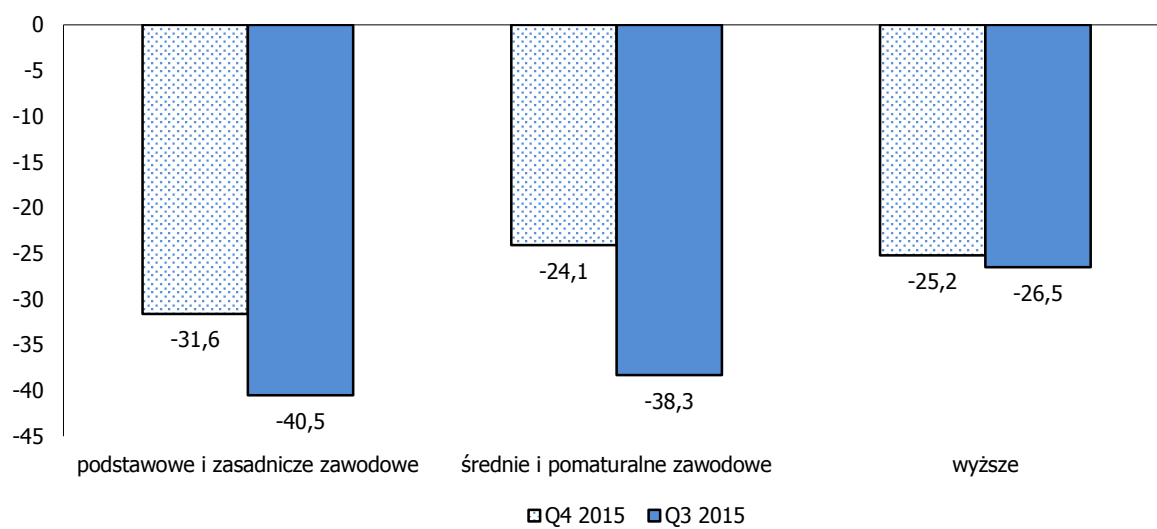
Oszczędności wg powierzchni gospodarstw rolnych



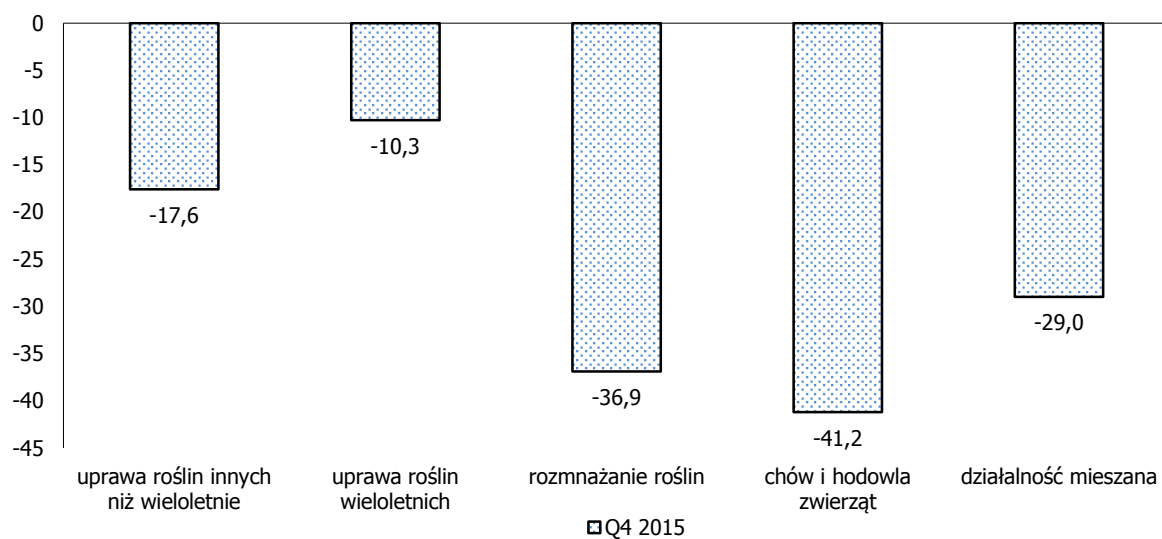
Oszczędności wg wieku prowadzącego gospodarstwo rolne



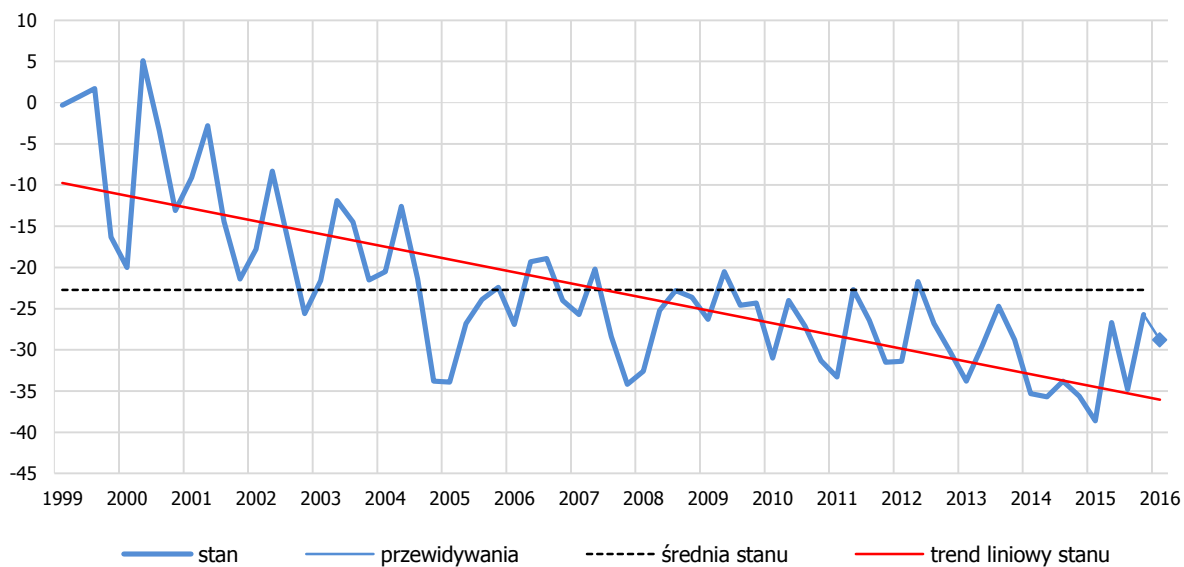
## Oszczędności wg wykształcenia prowadzącego gospodarstwo rolne



## Oszczędności wg grup PKD 2007

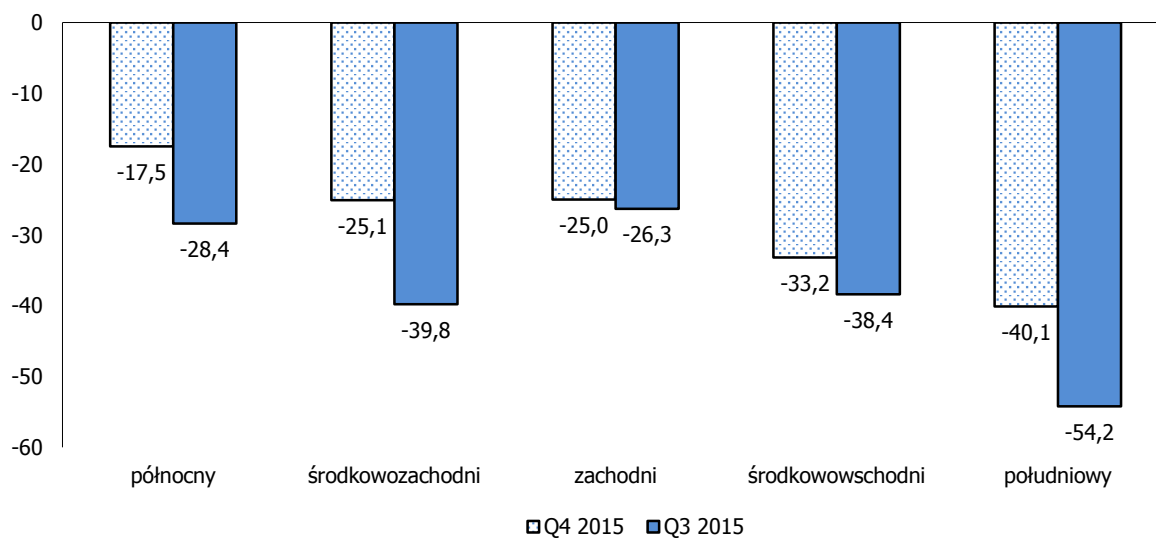


## ZADŁUŻENIE

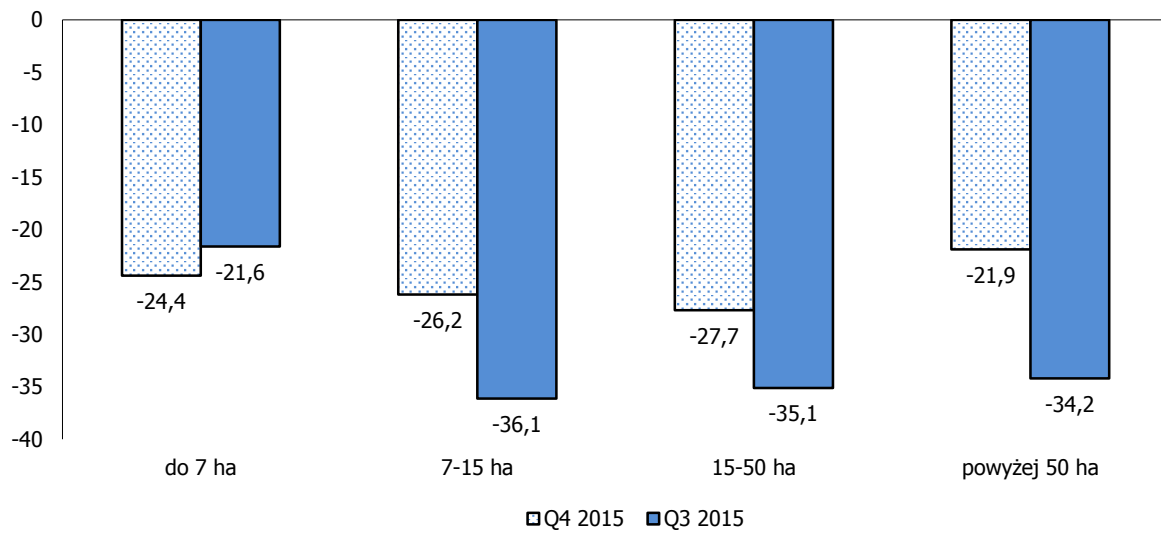


	Q3 2014	Q4 2014	Q1 2015	Q2 2015	Q3 2015	Q4 2015	Q1 2016
saldo	-33,8	-35,6	-38,6	-26,7	-34,8	-25,7	-28,8
wzrosło	13,0	13,1	11,4	13,0	12,4	15,2	16,7
nie zmieniło się	40,2	38,1	38,6	47,4	40,4	43,9	37,7
zmałało	46,8	48,7	50,0	39,7	47,2	40,9	45,5
brak	29,5	30,1	30,2	32,9	31,3	30,6	30,6

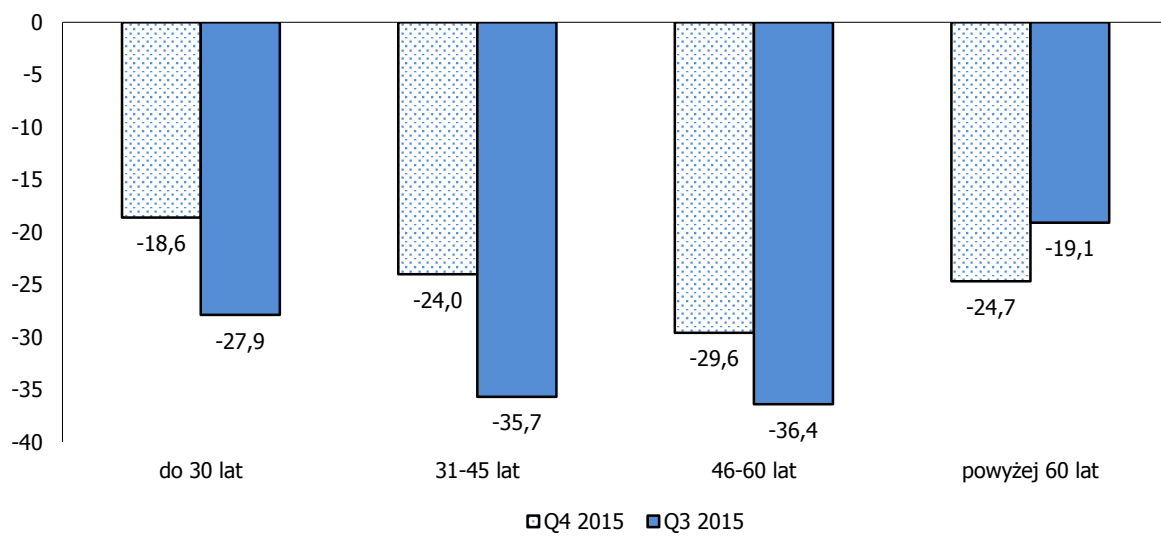
## Zadłużenie wg makroregionów



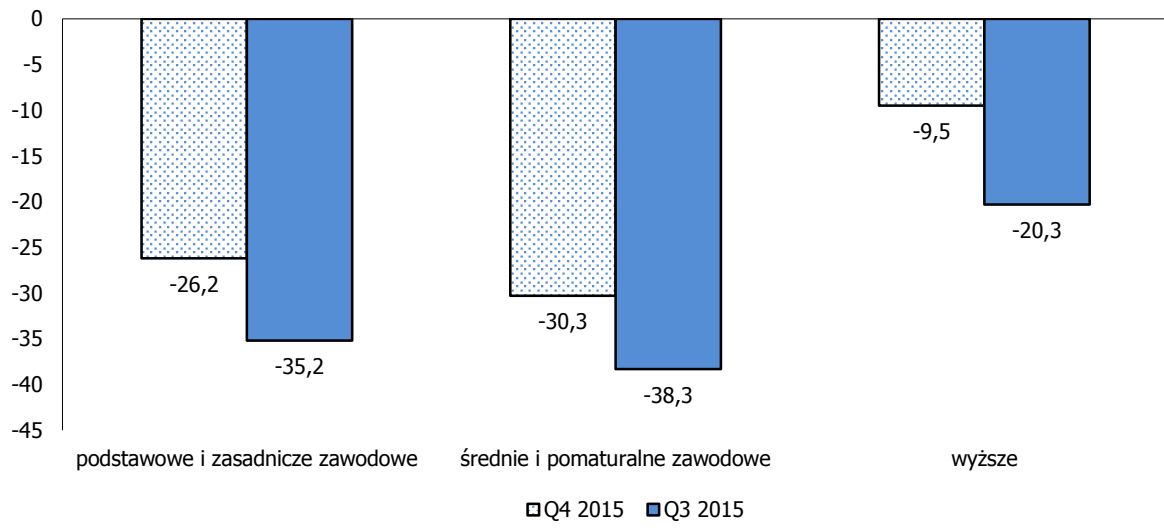
## Zadłużenie wg powierzchni gospodarstw rolnych



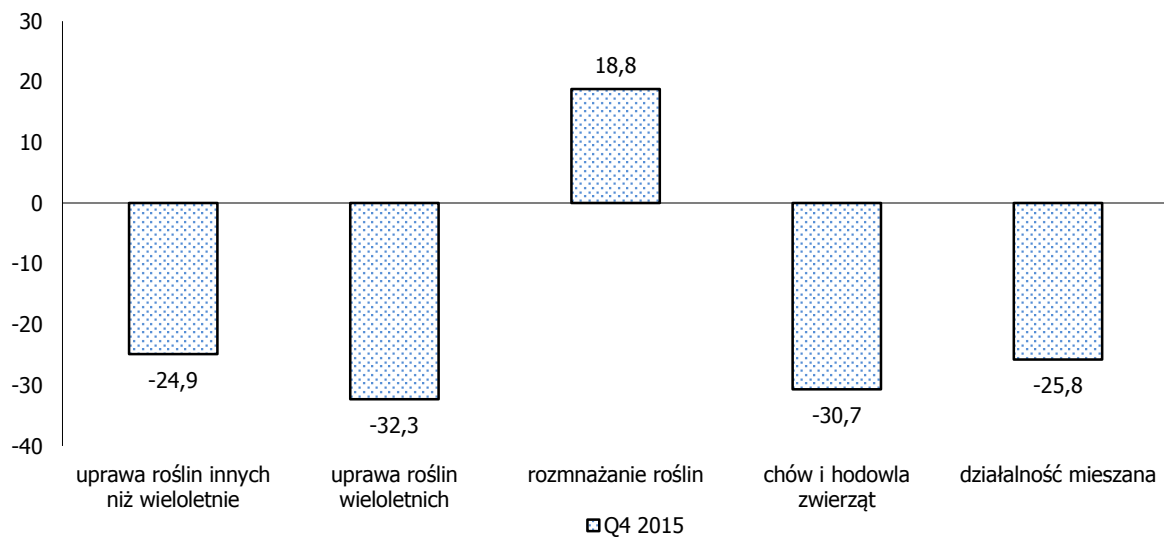
## Zadłużenie wg wieku prowadzącego gospodarstwo rolne



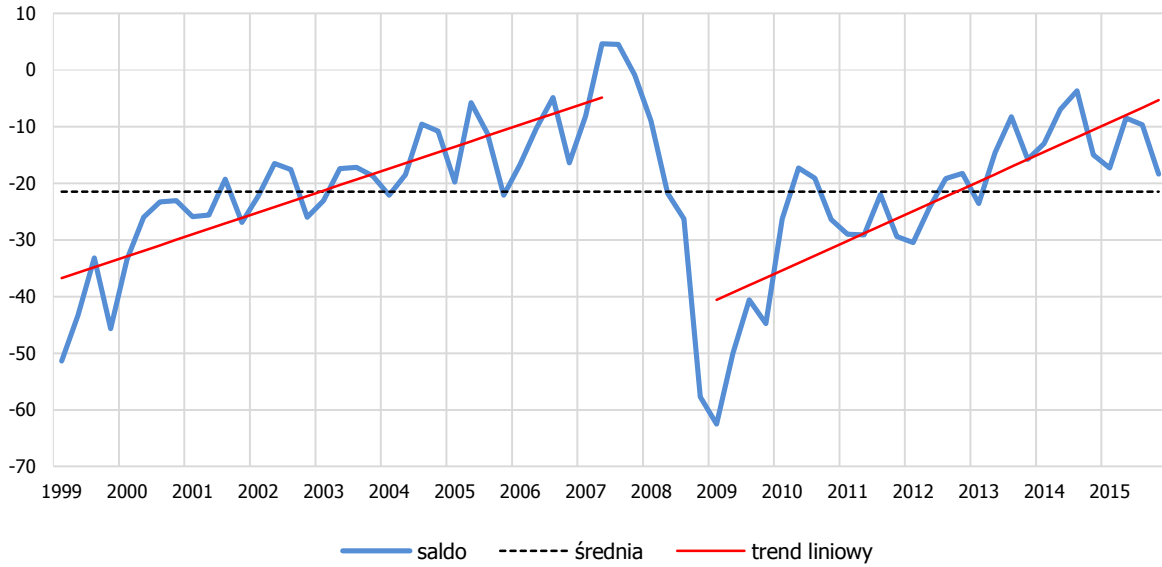
## Zadłużenie wg wykształcenia prowadzącego gospodarstwo rolne



## Zadłużenie wg grup PKD 2007



## ZAKUPY NAWOZÓW MINERALNYCH

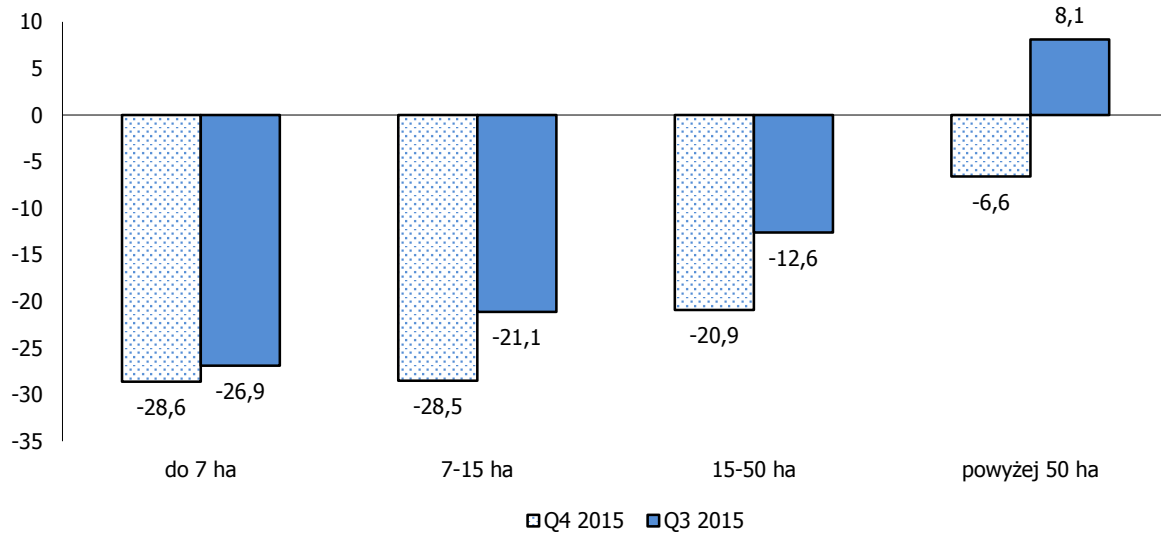


	Q3 2014	Q4 2014	Q1 2015	Q2 2015	Q3 2015	Q4 2015
saldo	-3,7	-15,0	-17,3	-8,5	-9,7	-18,4
wzrosły	18,6	14,4	11,4	14,2	13,6	11,7
nie zmieniły się	59,1	56,2	60,0	63,1	63,0	58,2
zmały	22,3	29,4	28,7	22,7	23,3	30,1
nie dokonano	4,6	10,1	12,1	4,5	4,6	8,9

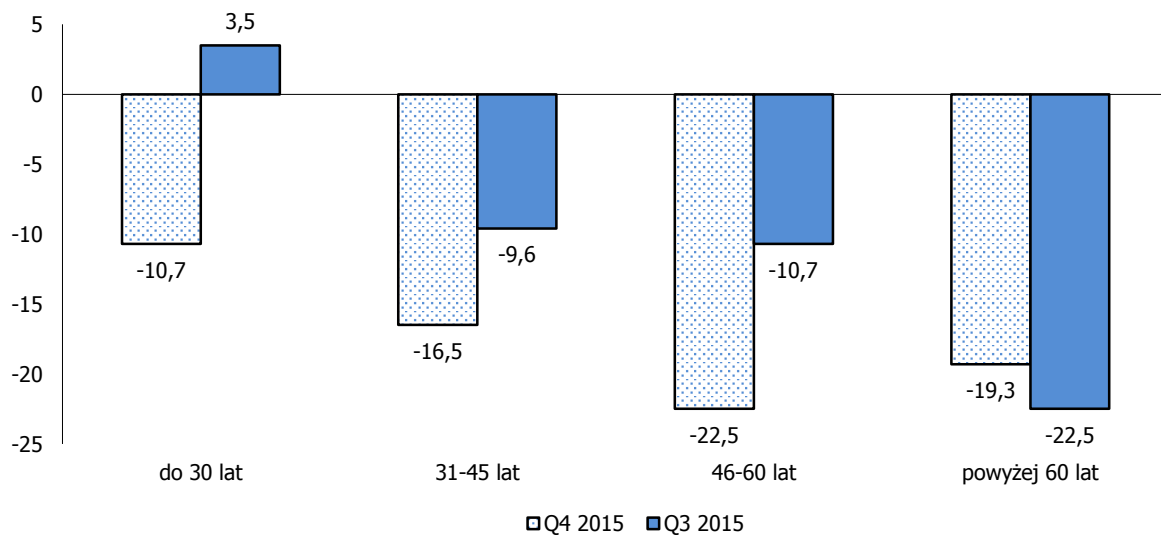
## Zakupy nawozów wg makroregionów



Zakupy nawozów wg powierzchni gospodarstw rolnych

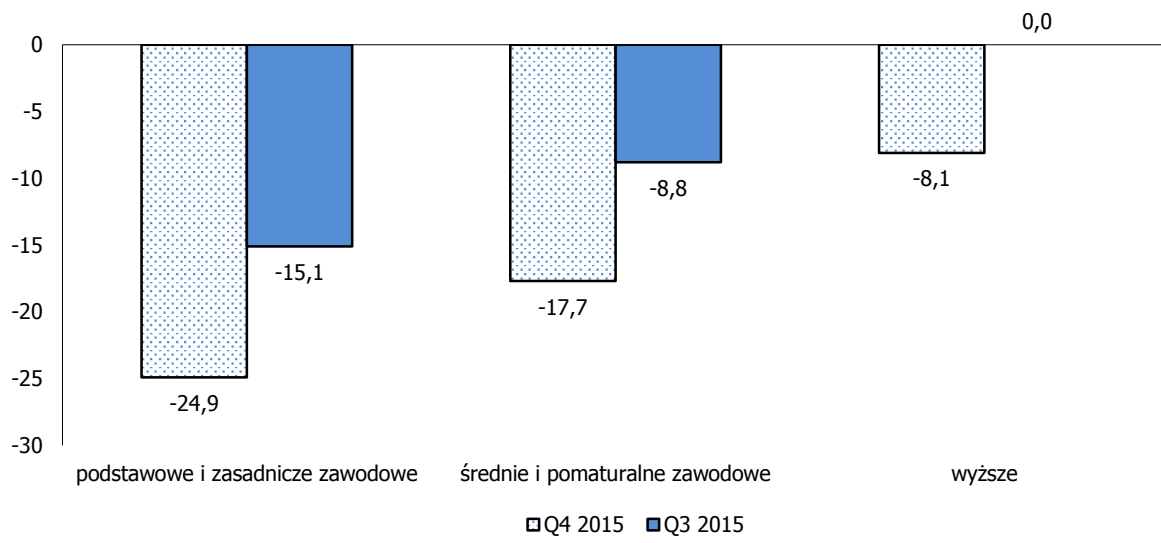


Zakupy nawozów wg wieku prowadzącego gospodarstwo rolne

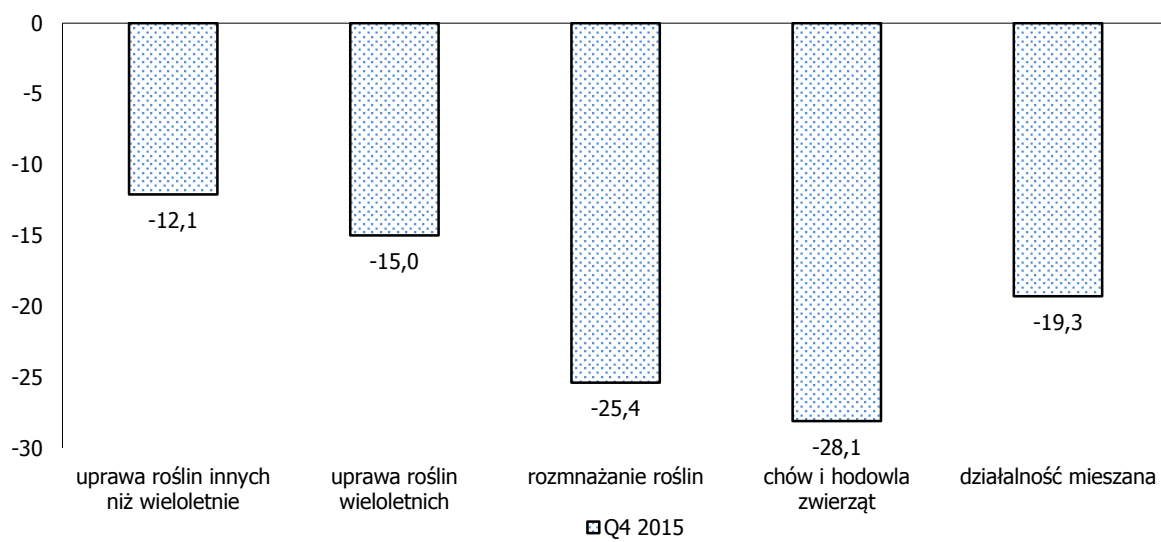




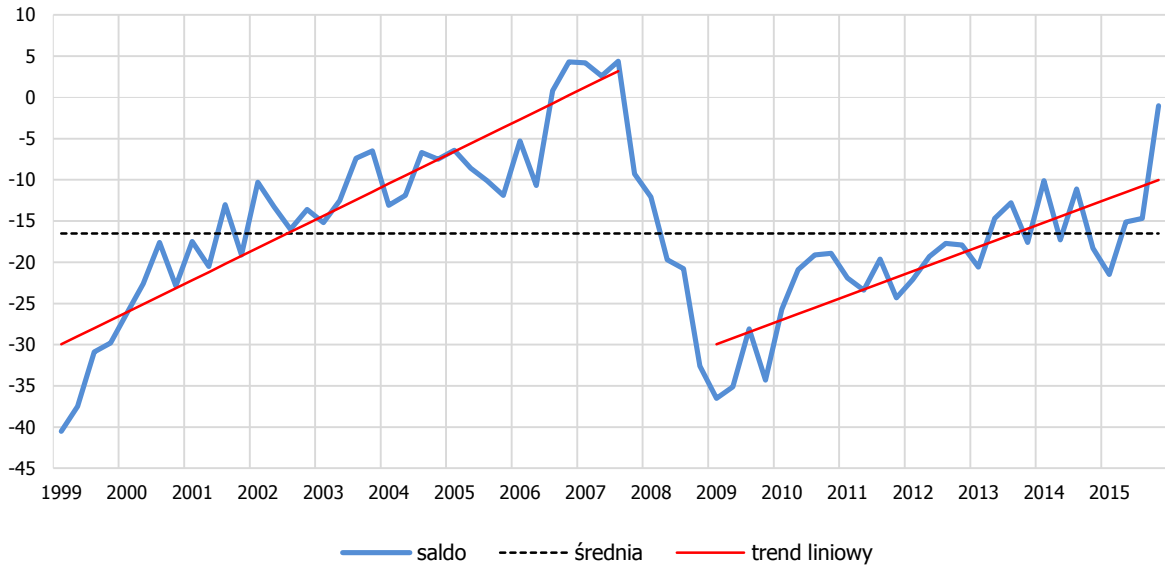
## Zakupy nawozów wg wykształcenia prowadzącego gospodarstwo rolne



## Zakupy nawozów wg grup PKD 2007

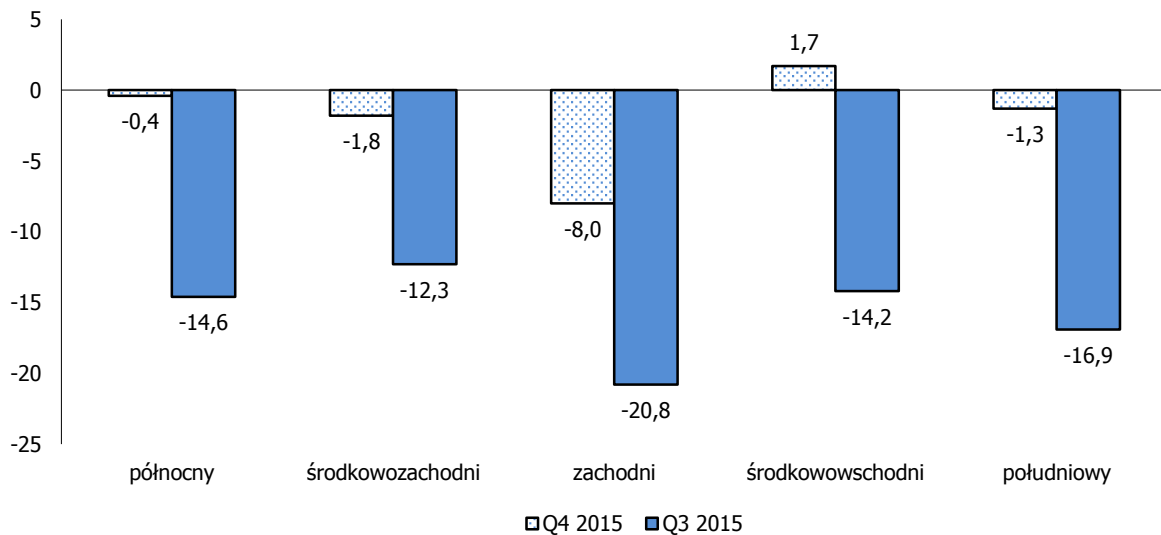


## ZAKUPY PASZ TREŚCIWYCH

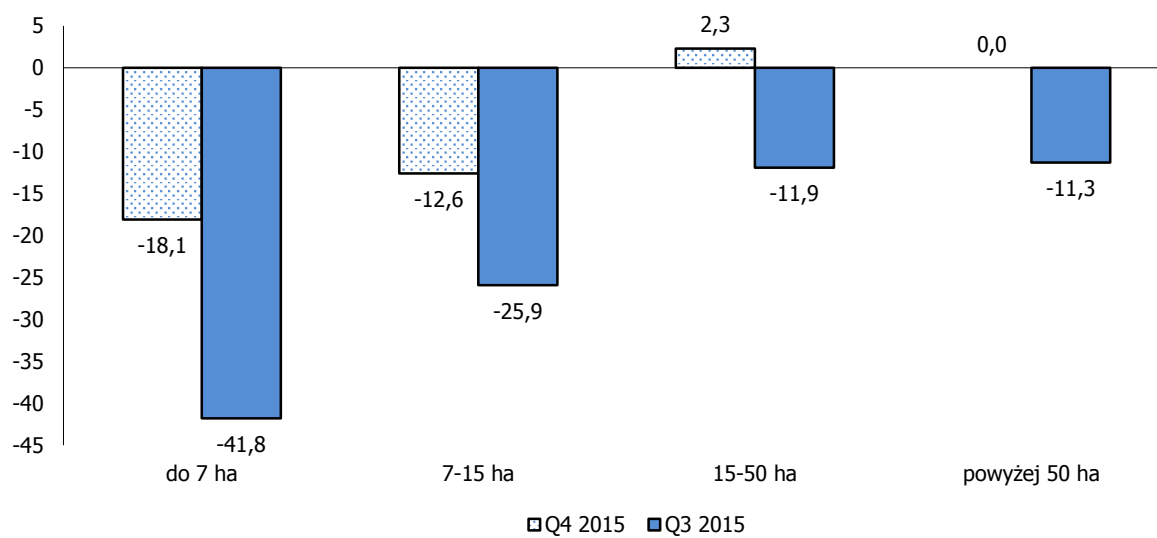


	Q3 2014	Q4 2014	Q1 2015	Q2 2015	Q3 2015	Q4 2015
saldo	-11,1	-18,3	-21,5	-15,1	-14,7	-1,0
wzrosły	15,0	10,5	9,5	11,1	12,6	22,9
nie zmieniły się	58,9	60,7	59,6	62,7	60,1	53,2
zmały	26,1	28,8	31,0	26,2	27,3	23,9
nie dokonano	27,0	29,6	29,6	29,2	29,1	31,0

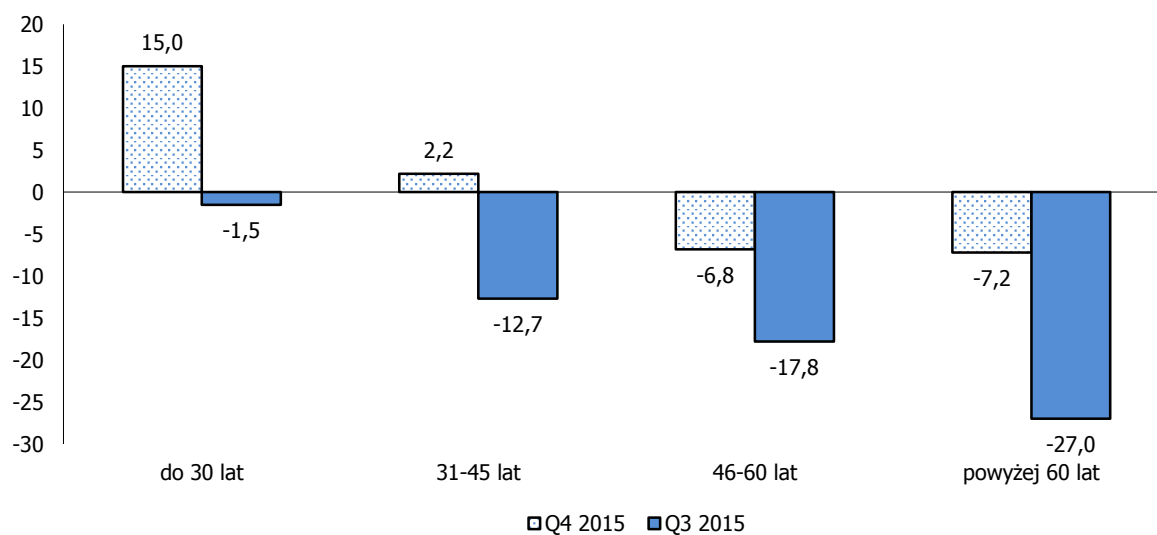
## Zakupy pasz wg makroregionów



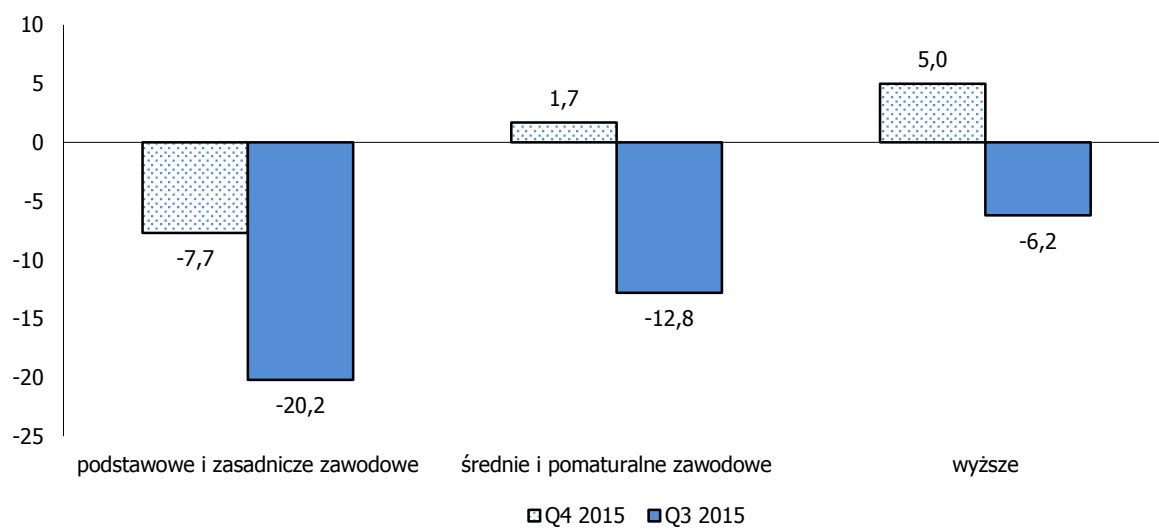
Zakupy pasz wg powierzchni gospodarstw rolnych



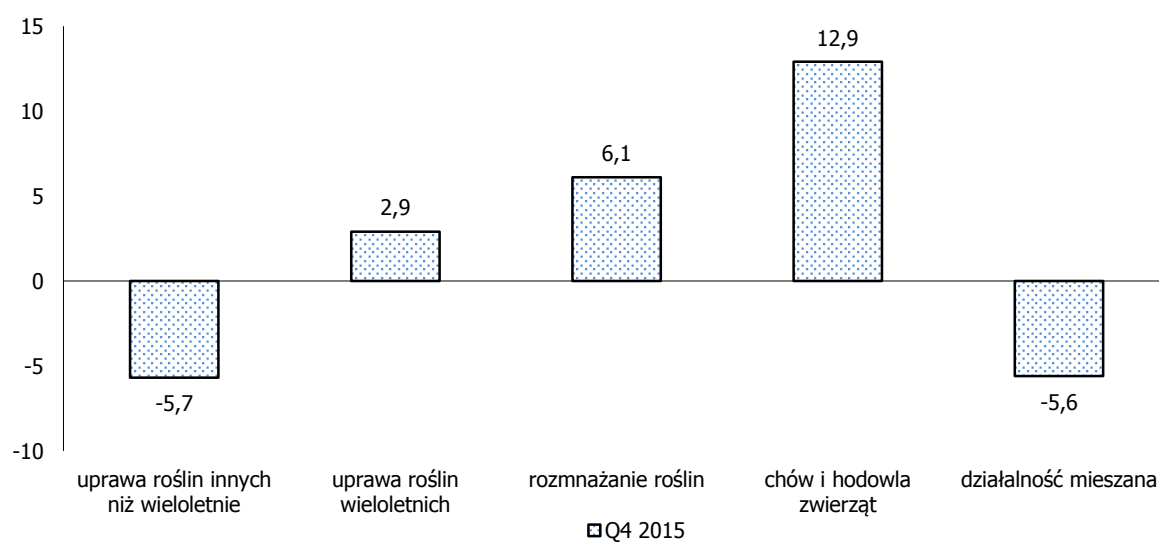
Zakupy pasz wg wieku prowadzącego gospodarstwo rolne



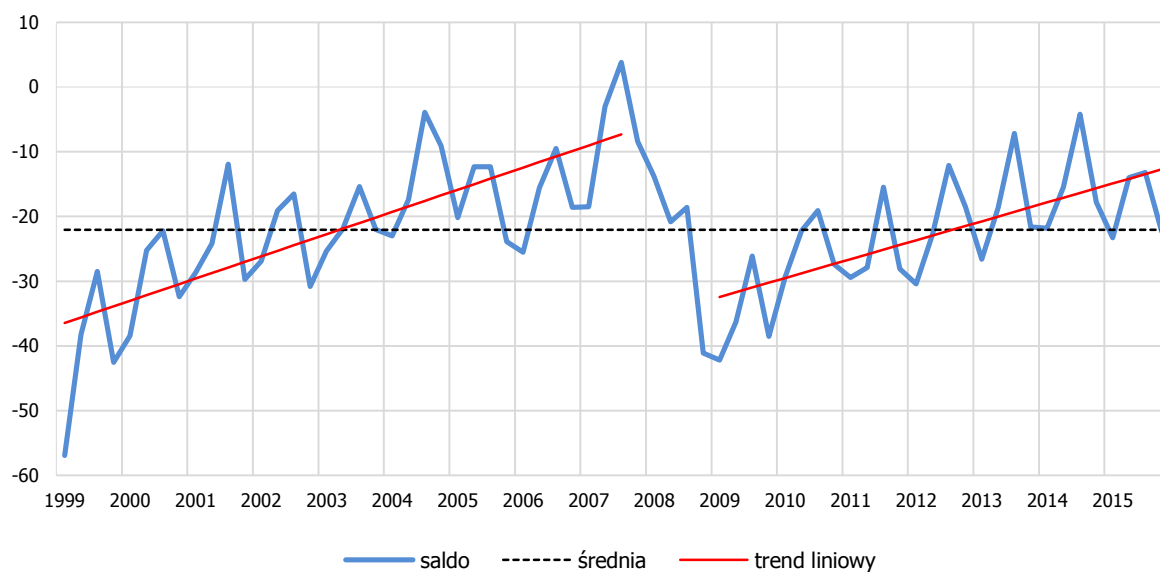
## Zakupy pasz wg wykształcenia prowadzącego gospodarstwo rolne



## Zakupy pasz wg grup PKD 2007

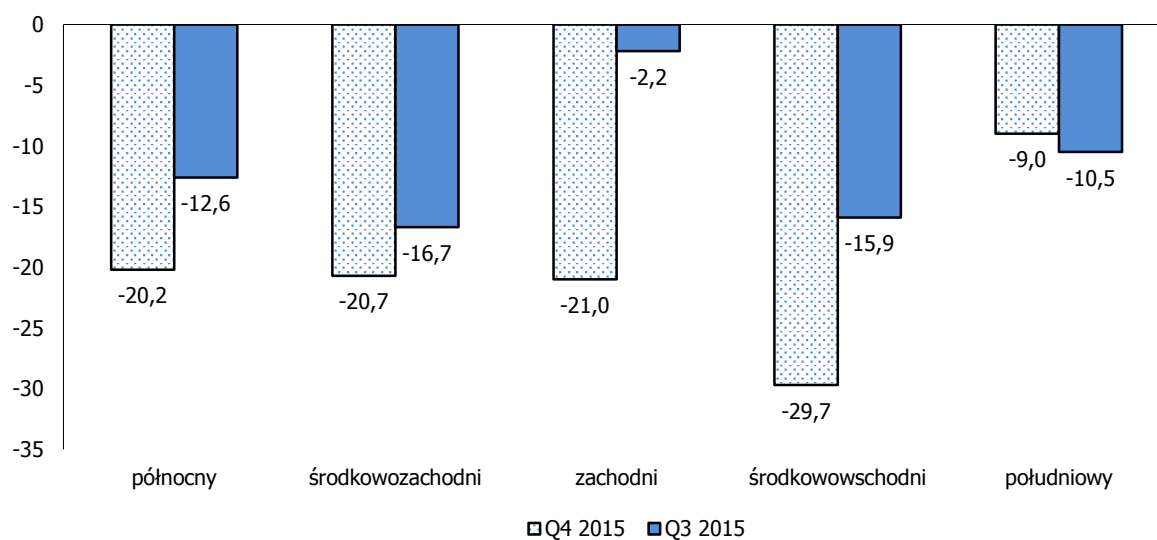


## ZAKUPY ŚRODKÓW OCHRONY ROŚLIN



	Q3 2014	Q4 2014	Q1 2015	Q2 2015	Q3 2015	Q4 2015
saldo	-4,2	-17,8	-23,3	-14,0	-13,2	-22,3
wzrosły	19,8	13,1	9,1	11,5	14,1	9,7
nie zmieniły się	56,2	56,0	58,5	63,1	58,6	58,3
zmały	24,0	30,9	32,4	25,5	27,3	32,0
nie dokonano	4,2	12,3	17,3	6,6	4,7	12,2

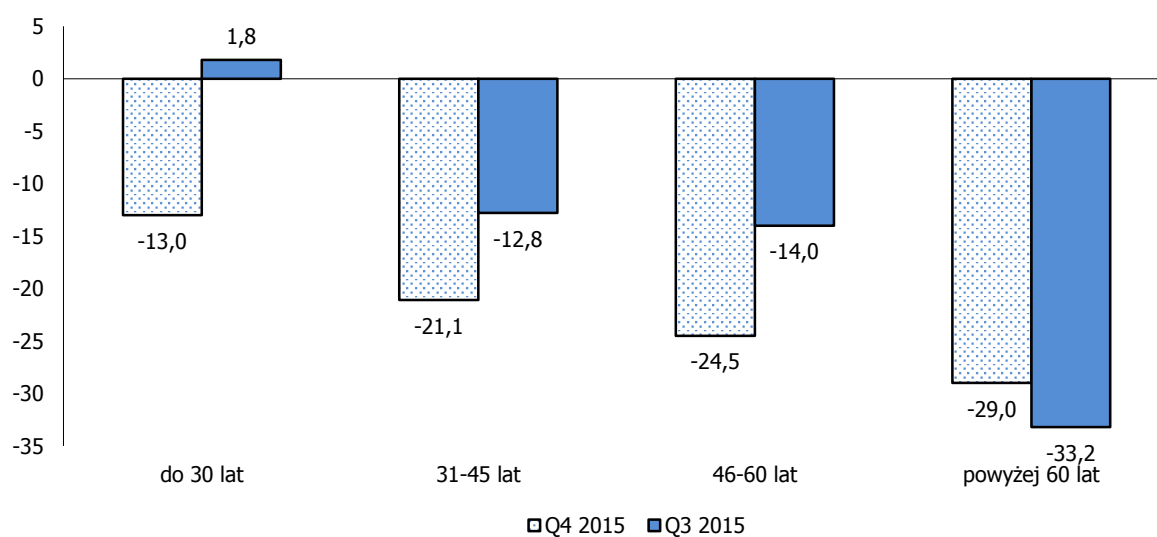
## Zakupy środków ochrony roślin wg makroregionów



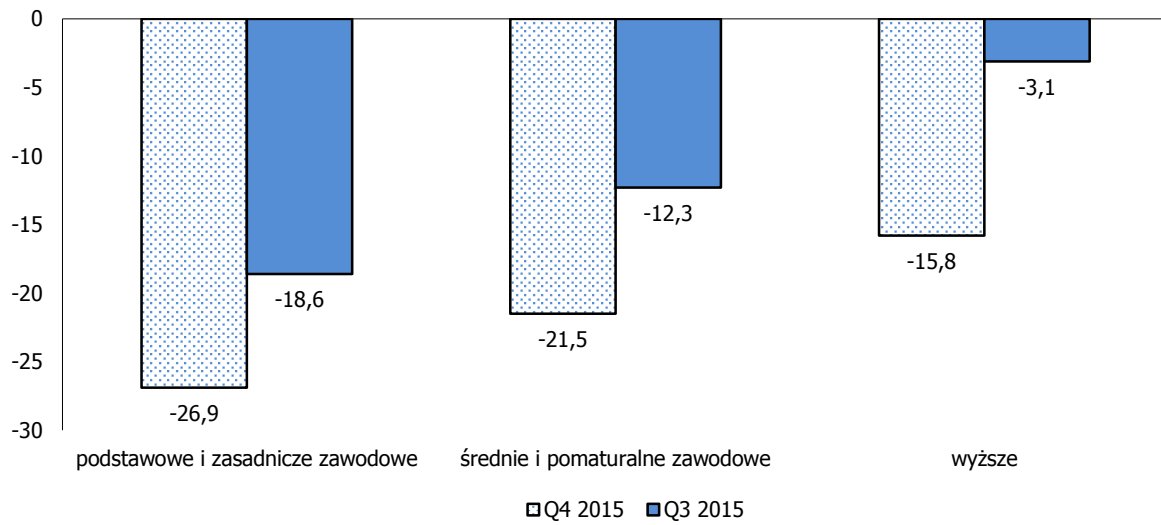
## Zakupy środków ochrony roślin wg powierzchni gospodarstw rolnych



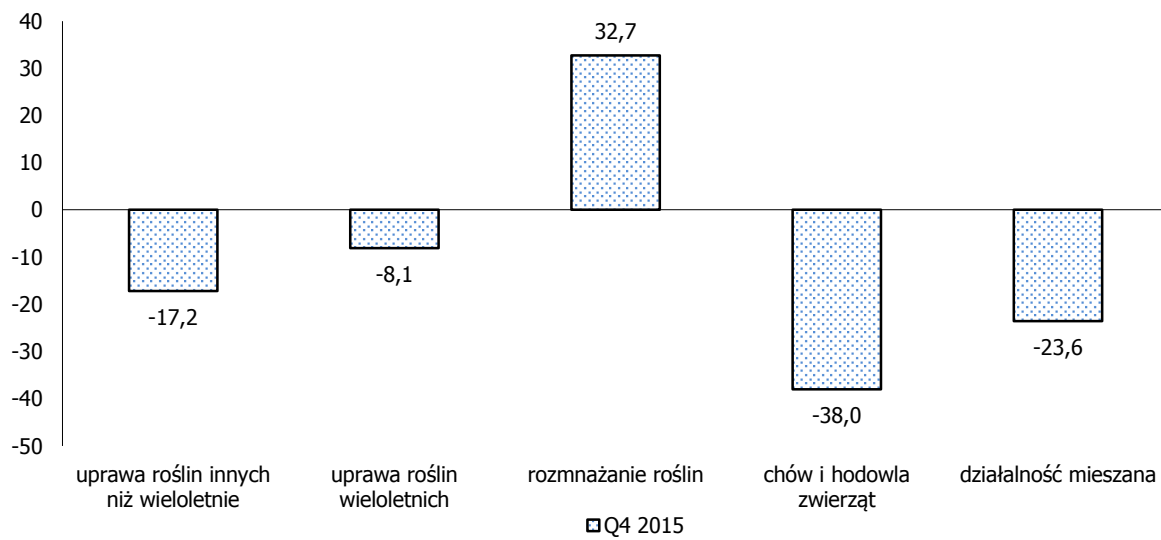
## Zakupy środków ochrony roślin wg wieku prowadzącego gospodarstwo rolne



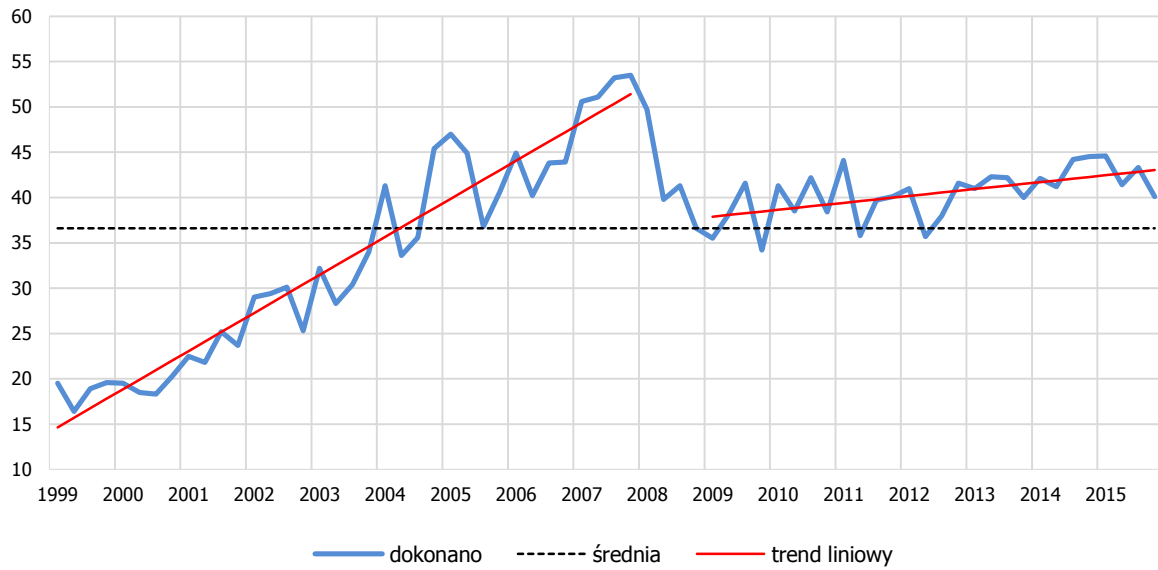
## Zakupy środków ochrony roślin wg wykształcenia prowadzącego gospodarstwo rolne



## Zakupy środków ochrony roślin wg grup PKD 2007

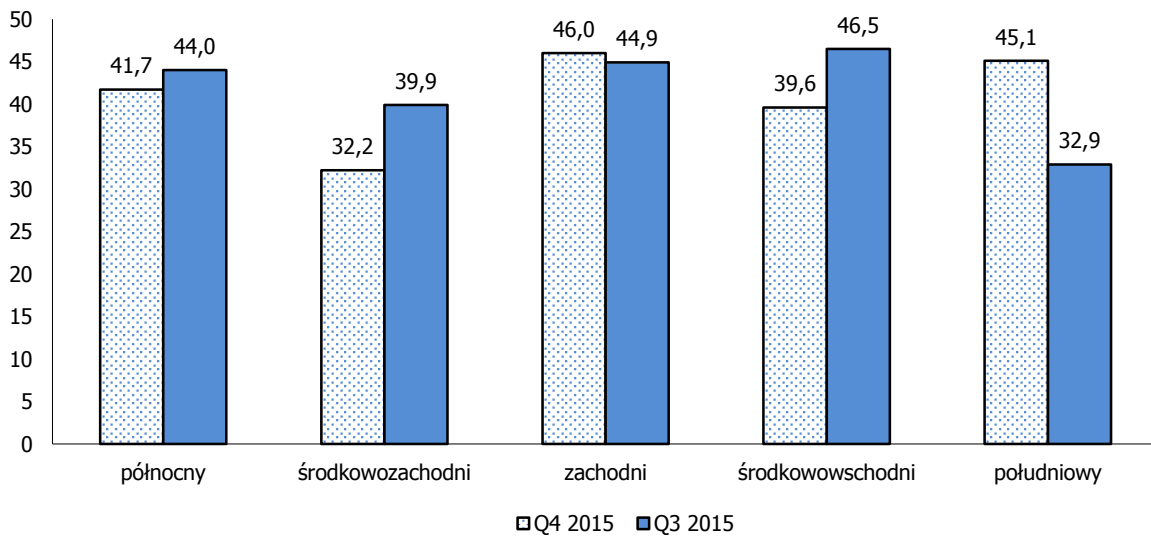


## INWESTYCJE W MASZYNY I URZĄDZENIA



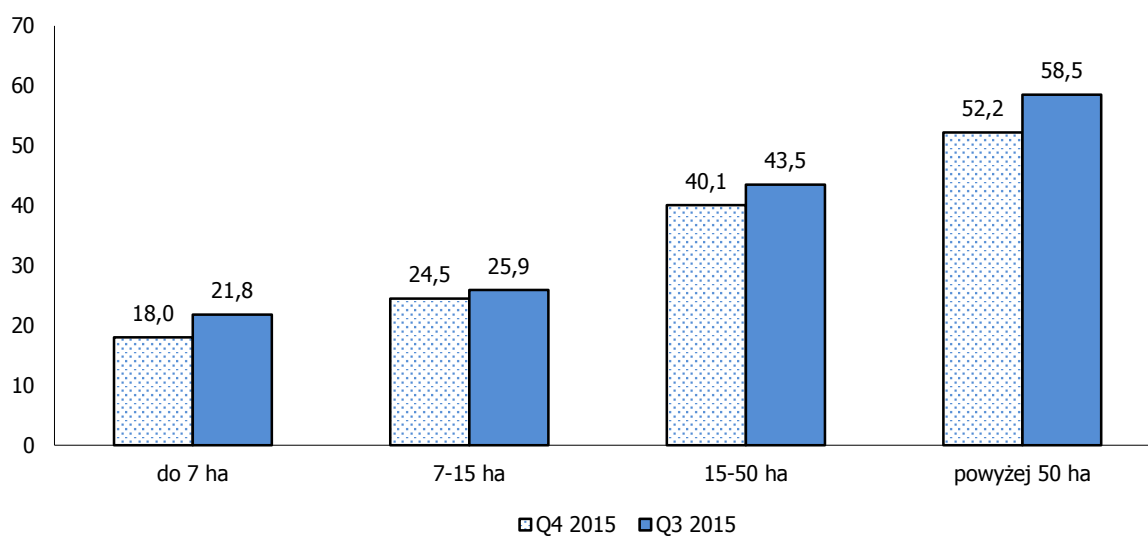
	Q3 2014	Q4 2014	Q1 2015	Q2 2015	Q3 2015	Q4 2015
dokonano	44,2	44,5	44,6	41,4	43,3	40,1
nie dokonano	55,8	55,5	55,4	58,6	56,7	59,9

## Inwestycje w maszyny i urządzenia wg makroregionów

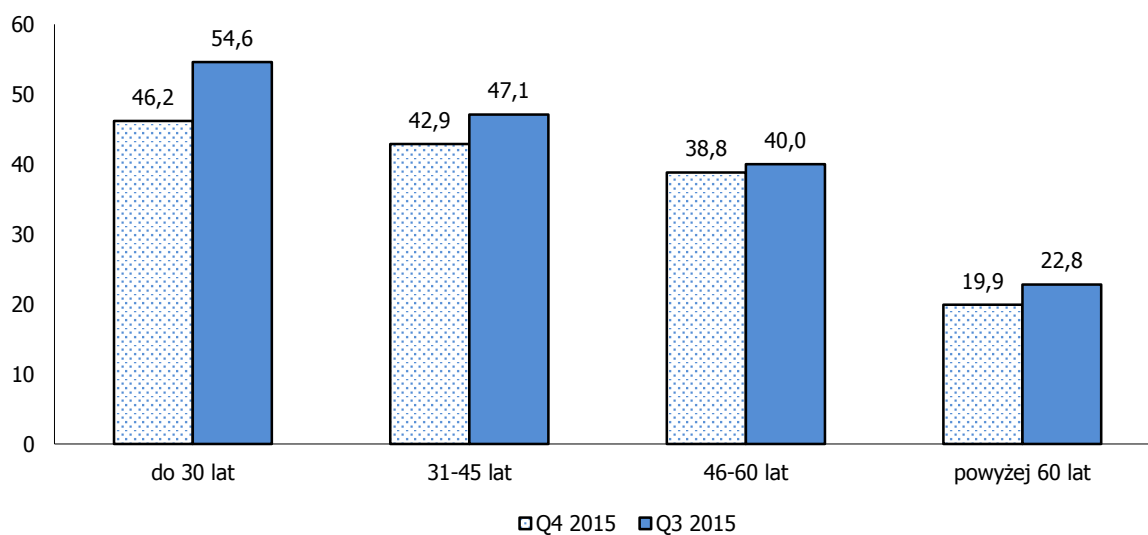




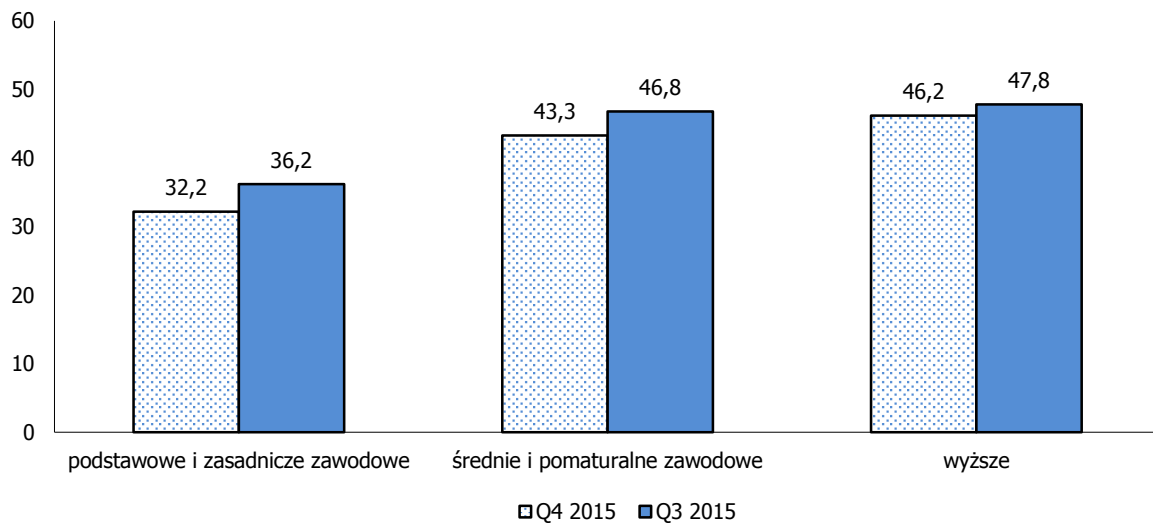
Inwestycje w maszyny i urządzenia wg powierzchni gospodarstw rolnych



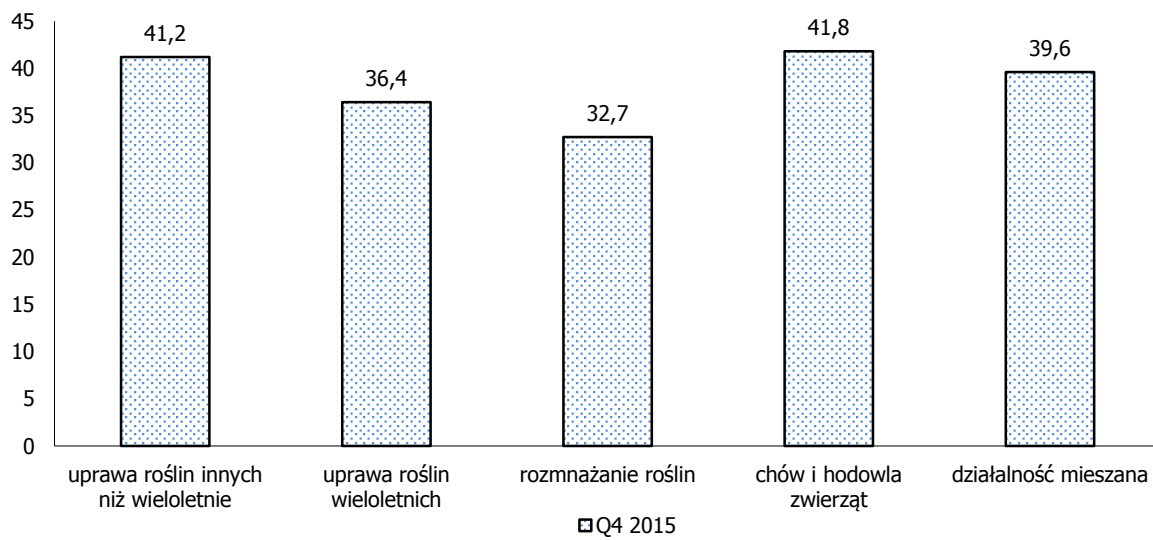
Inwestycje w maszyny i urządzenia wg wieku prowadzącego gospodarstwo rolne



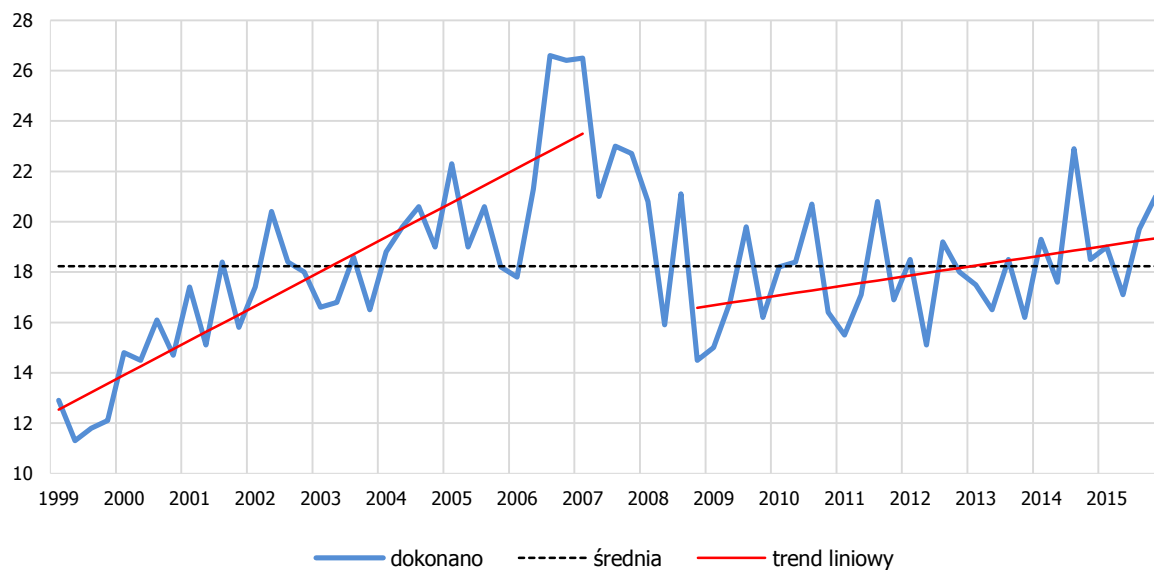
Inwestycje w maszyny i urządzenia wg wykształcenia prowadzącego gospodarstwo rolne



Inwestycje w maszyny i urządzenia wg grup PKD 2007

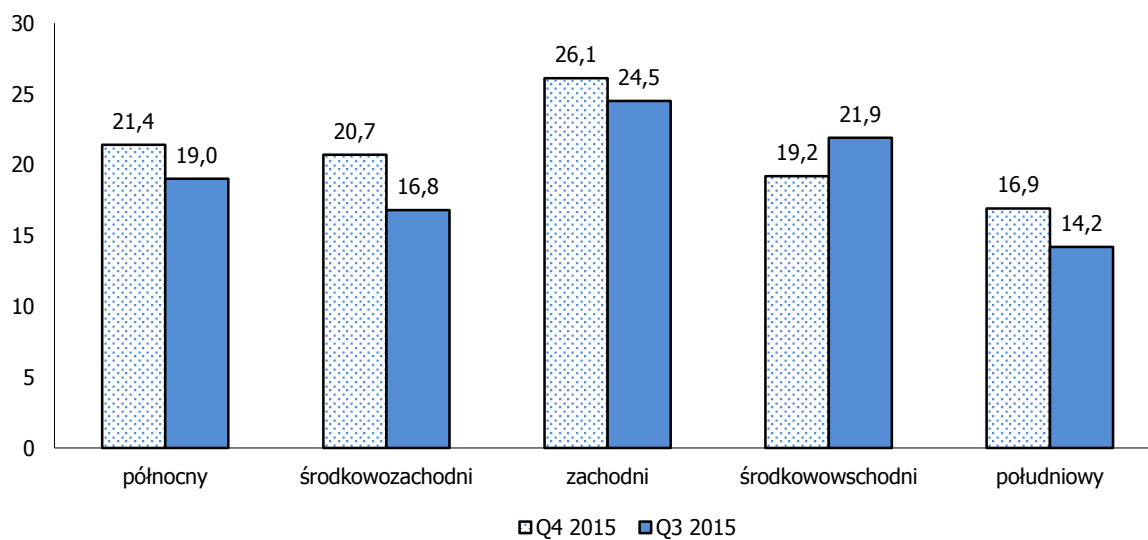


## INWESTYCJE W BUDYNKI I BUDOWLE

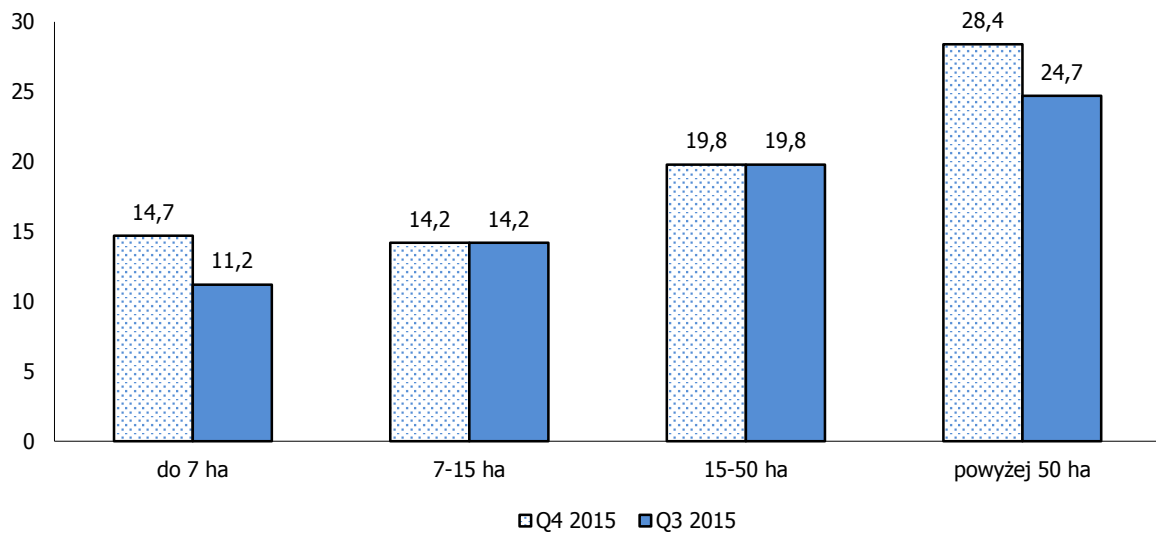


	Q3 2014	Q4 2014	Q1 2015	Q2 2015	Q3 2015	Q4 2015
dokonano	22,9	18,5	19,0	17,1	19,7	21,0
nie dokonano	77,1	81,5	81,0	82,9	80,3	79,0

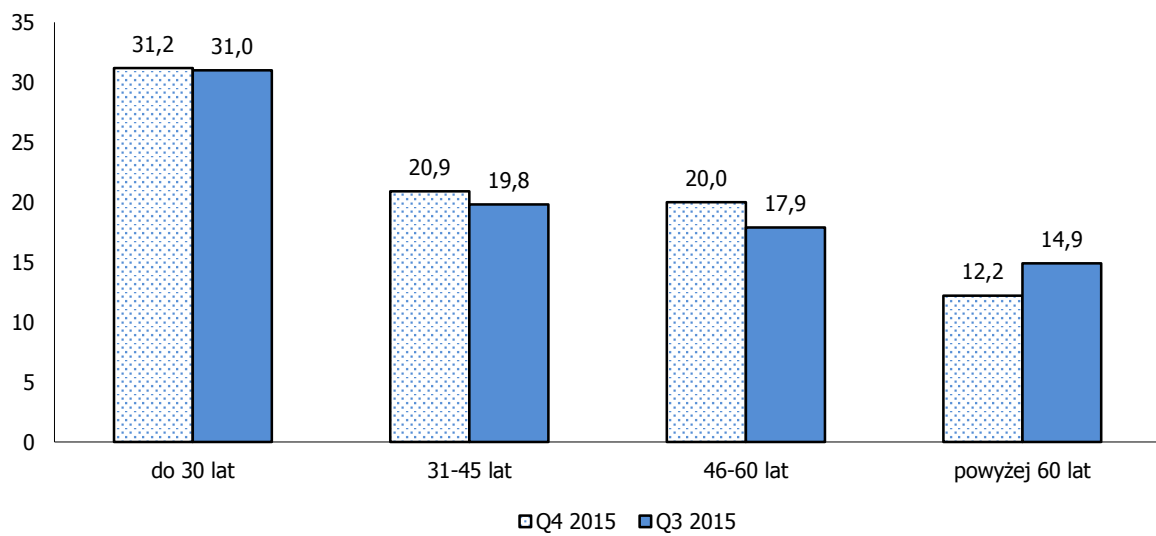
## Inwestycje w budynki i budowlę wg makroregionów



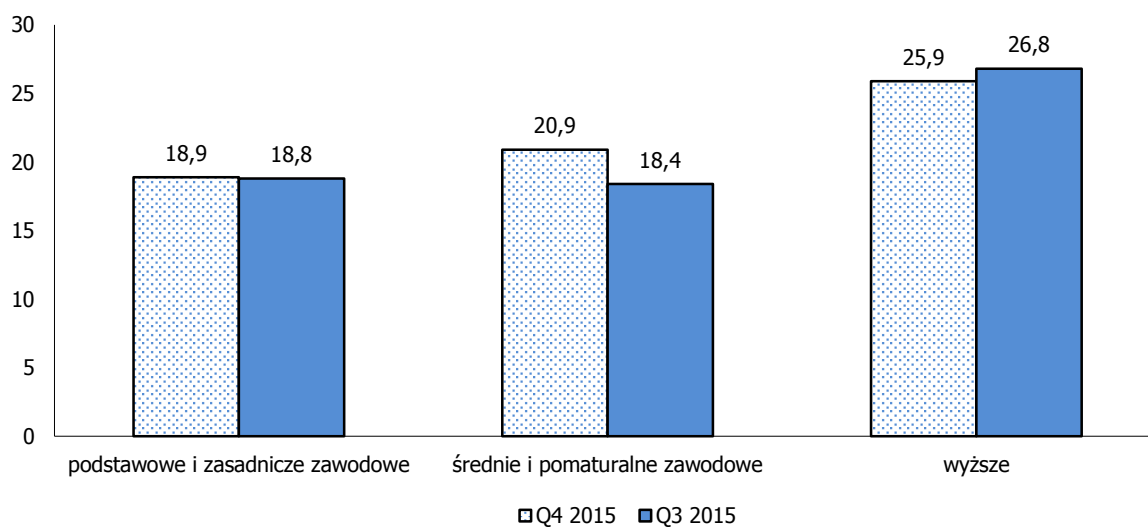
Inwestycje w budynki i budowle wg powierzchni gospodarstw rolnych



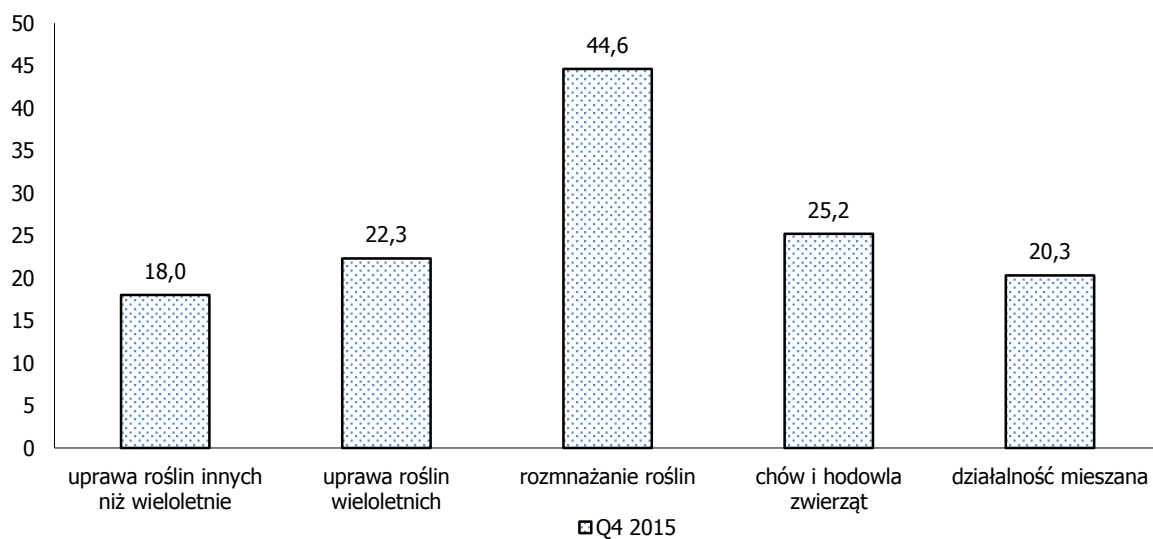
Inwestycje w budynki i budowle wg wieku prowadzącego gospodarstwo rolne



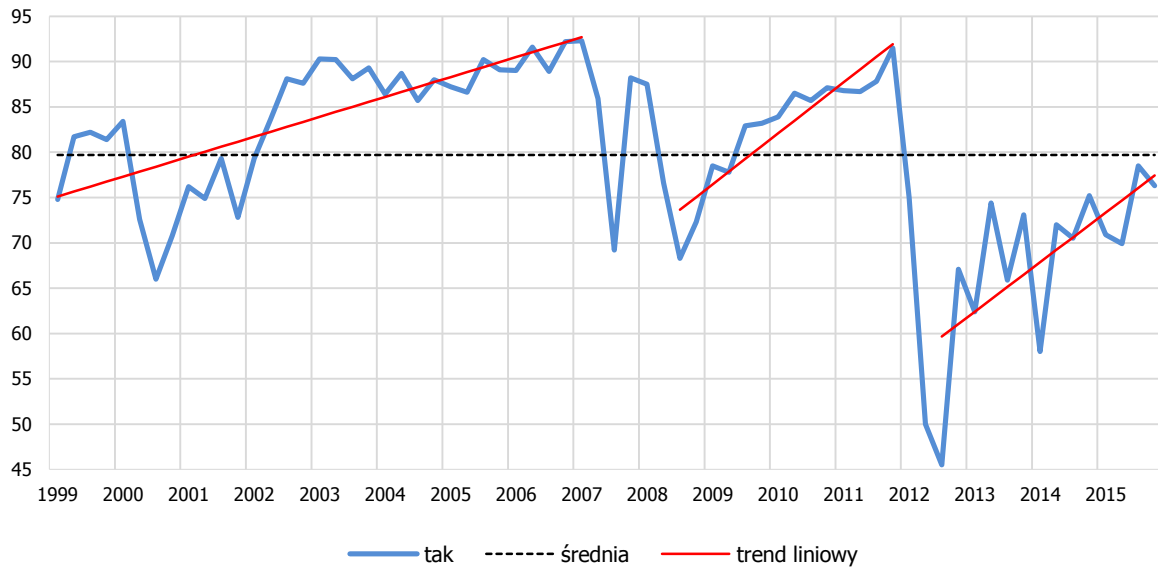
## Inwestycje w budynki i budowle wg wykształcenia prowadzącego gospodarstwo rolne



## Inwestycje w budynki i budowle wg grup PKD 2007

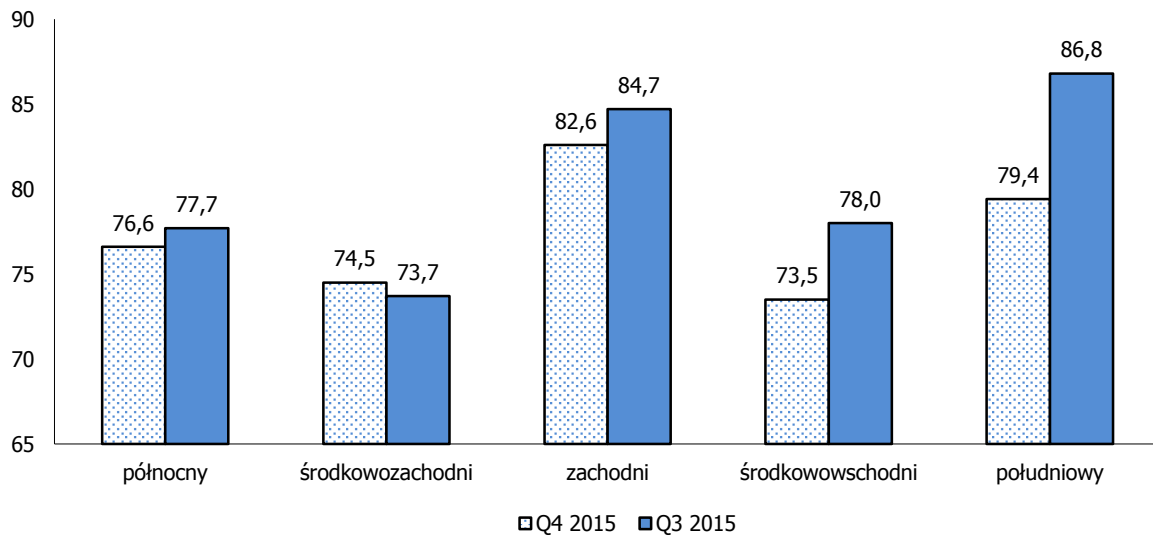


## DOSTĘPNOŚĆ KREDYTÓW PREFERENCYJNYCH

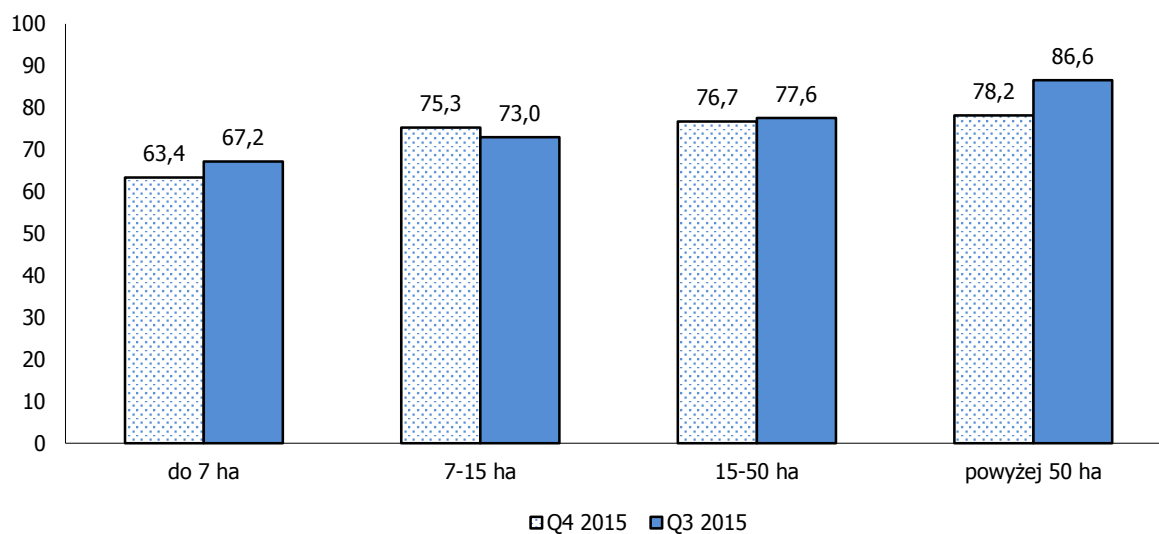


	Q3 2014	Q4 2014	Q1 2015	Q2 2015	Q3 2015	Q4 2015
tak	70,5	75,2	70,9	69,9	78,5	76,3
nie	29,5	24,8	29,1	30,1	21,5	23,7

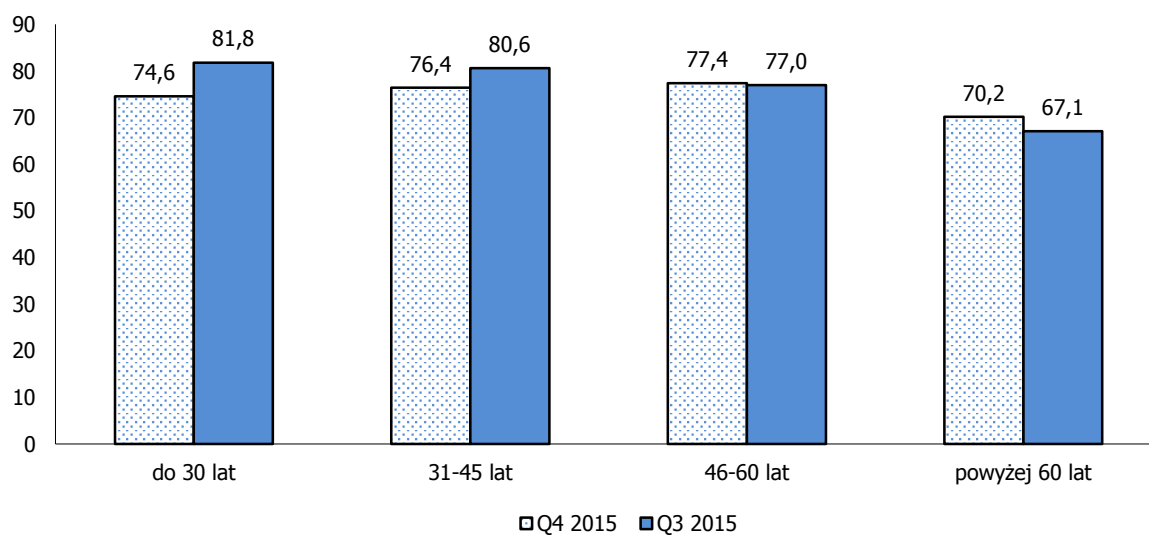
## Dostępność kredytów preferencyjnych wg makroregionów

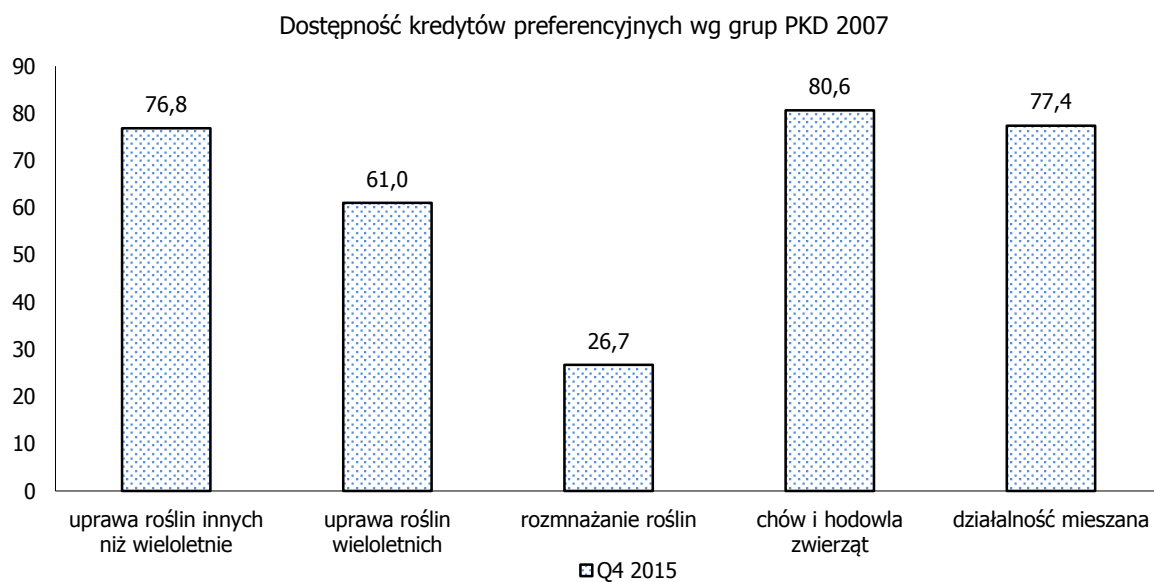
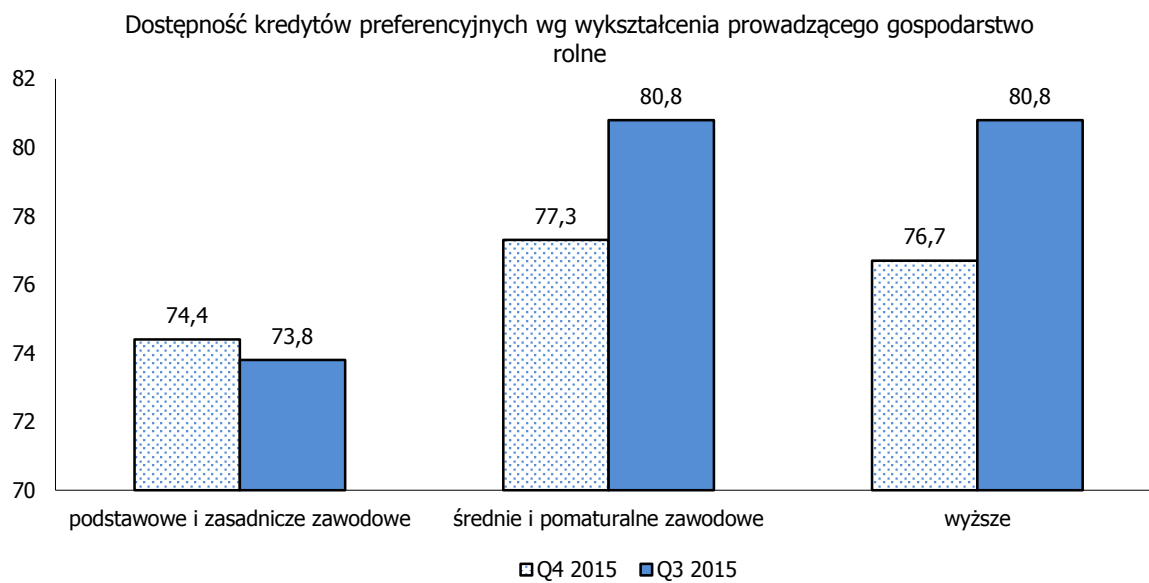


Dostępność kredytów preferencyjnych wg powierzchni gospodarstw rolnych



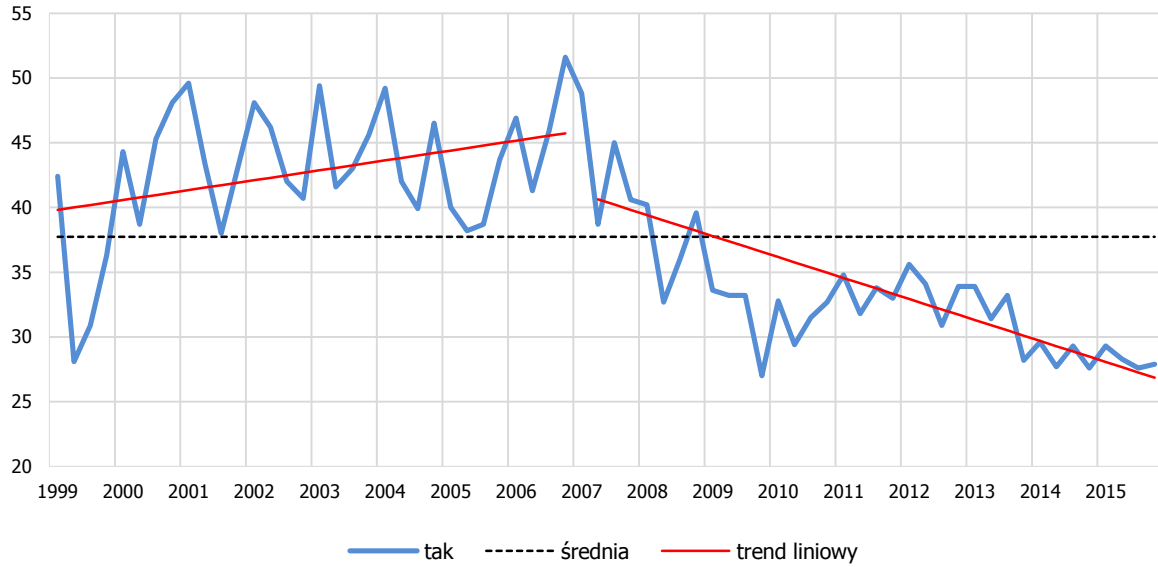
Dostępność kredytów preferencyjnych wg wieku prowadzącego gospodarstwo rolne





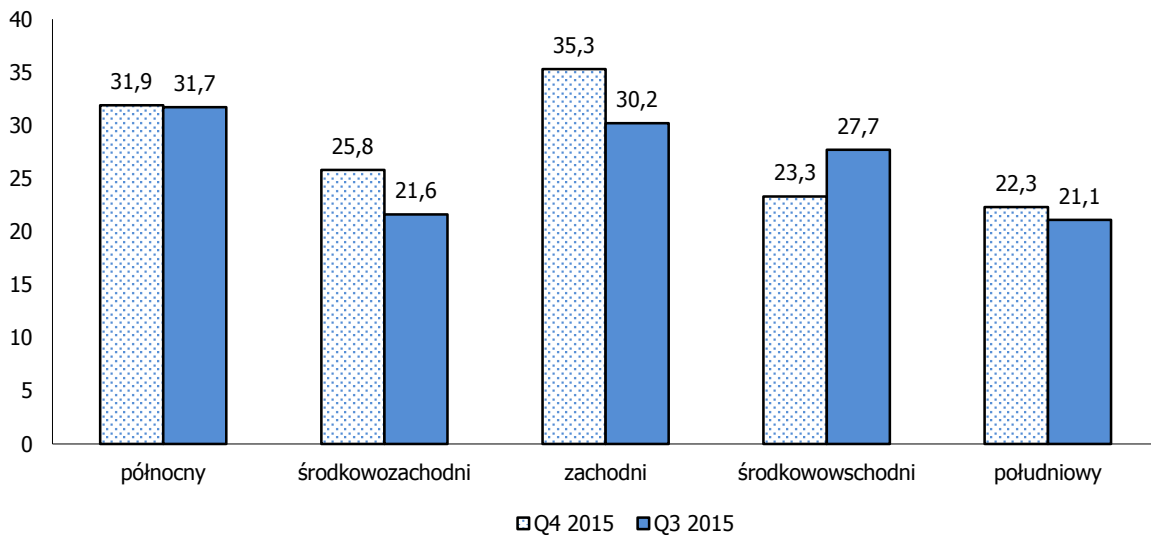


## ZAMIAR WZIĘCIA KREDYTU

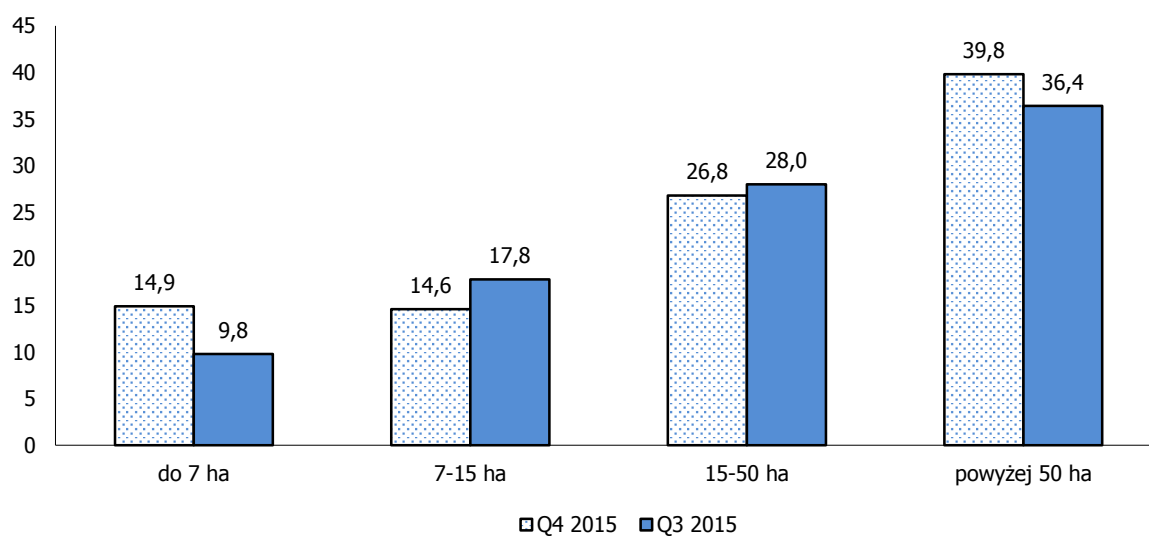


	Q3 2014	Q4 2014	Q1 2015	Q2 2015	Q3 2015	Q4 2015
tak	29,3	27,6	29,3	28,3	27,6	27,9
nie	70,7	72,4	70,7	71,7	72,4	72,1

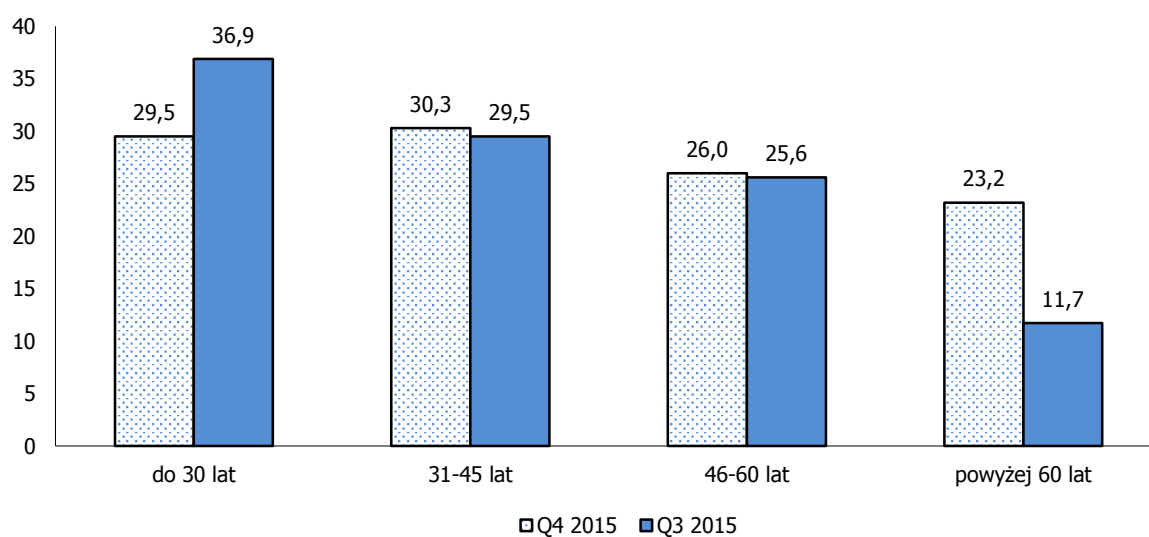
Zamiar wzięcia kredytu wg makroregionów



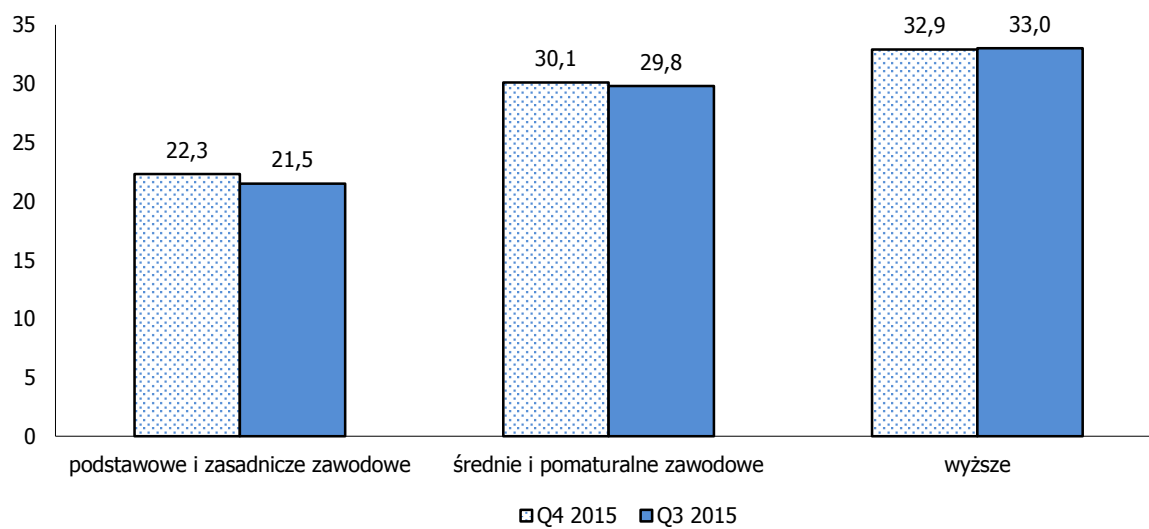
Zamiar wzięcia kredytu wg powierzchni gospodarstw rolnych



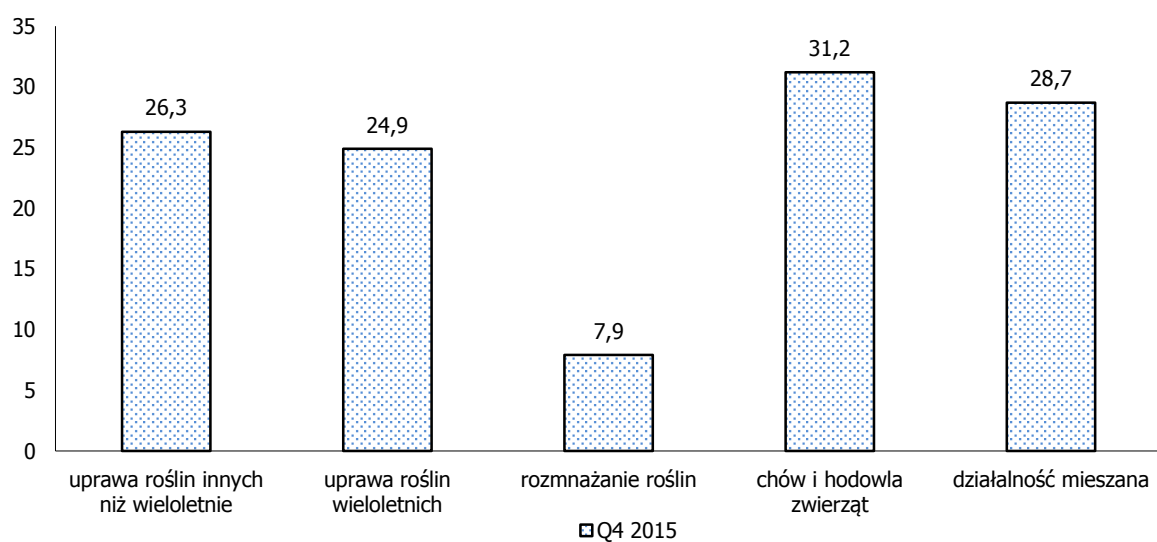
Zamiar wzięcia kredytu wg wieku prowadzącego gospodarstwo rolne



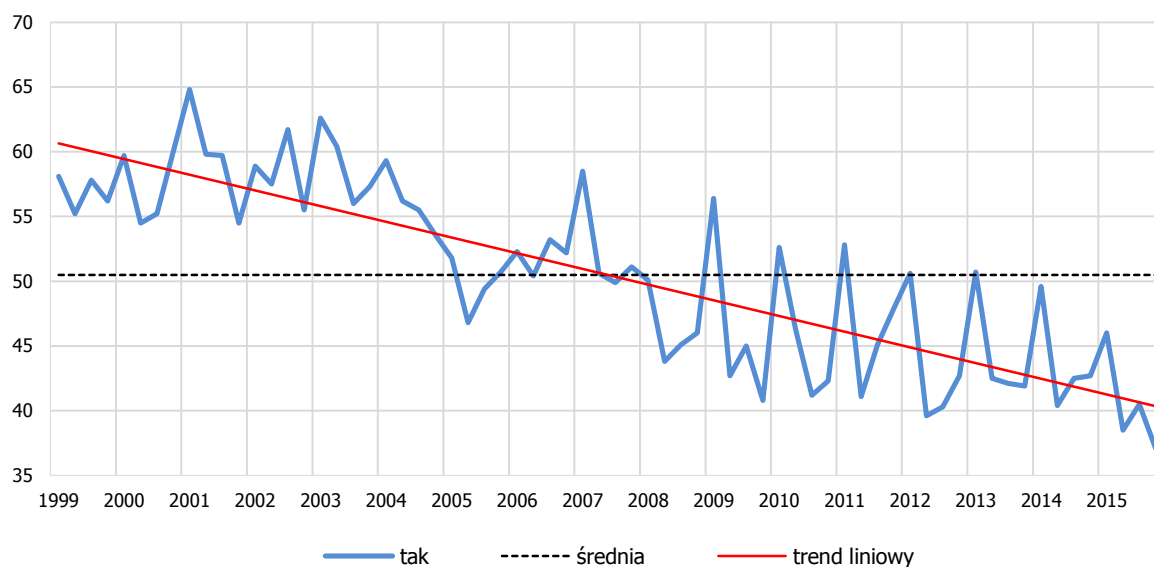
Zamiar wzięcia kredytu wg wykształcenia prowadzącego gospodarstwo rolne



Zamiar wzięcia kredytu wg grup PKD 2007

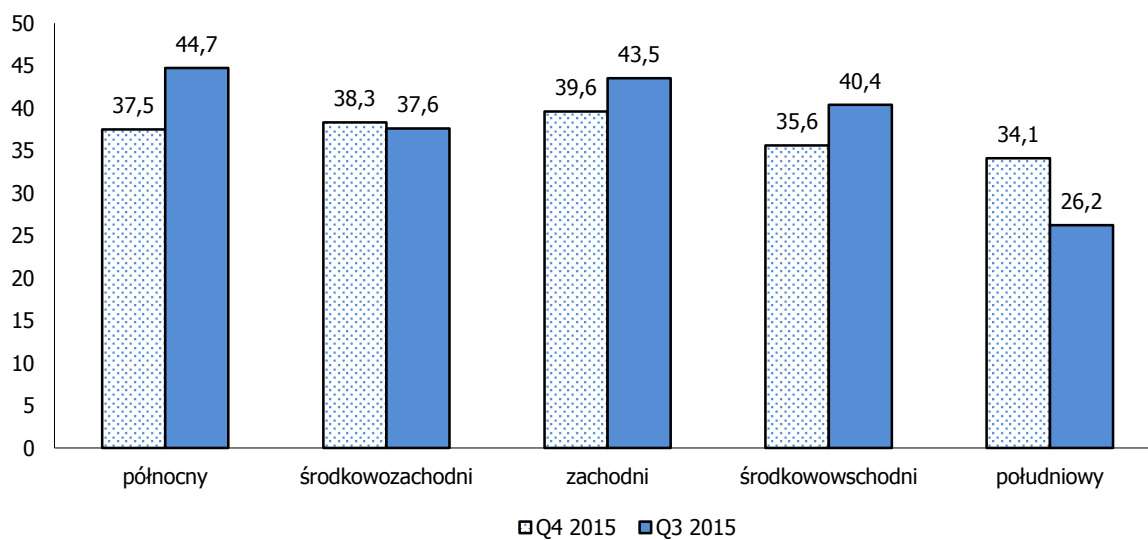


## ZACIĄNIĘCIE KREDYTU PREFERENCYJNEGO

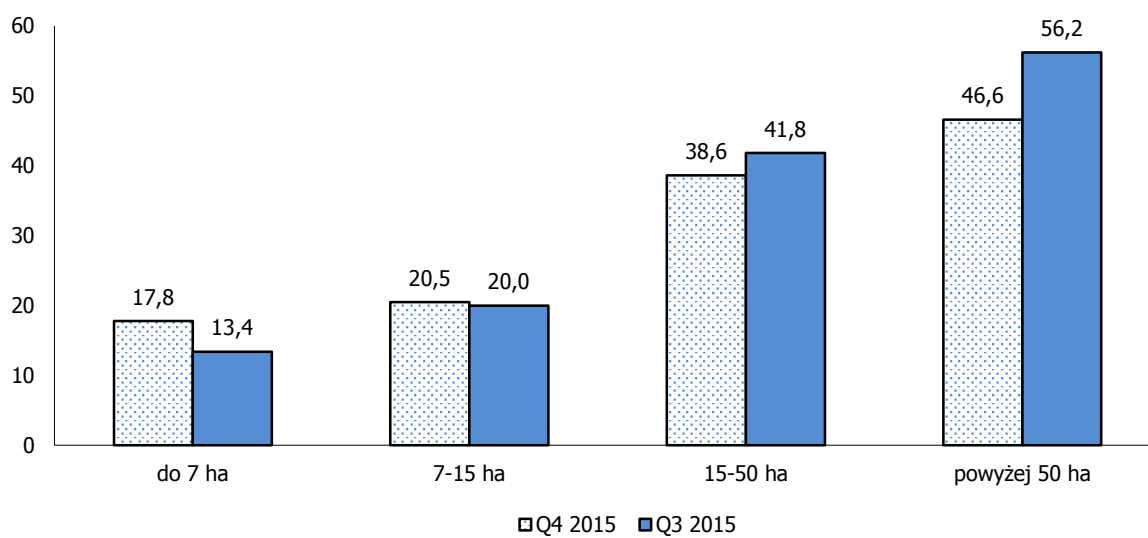


	Q3 2014	Q4 2014	Q1 2015	Q2 2015	Q3 2015	Q4 2015
tak	42,5	42,7	46,0	38,5	40,5	37,1
nie	57,5	57,3	54,0	61,5	59,5	62,9

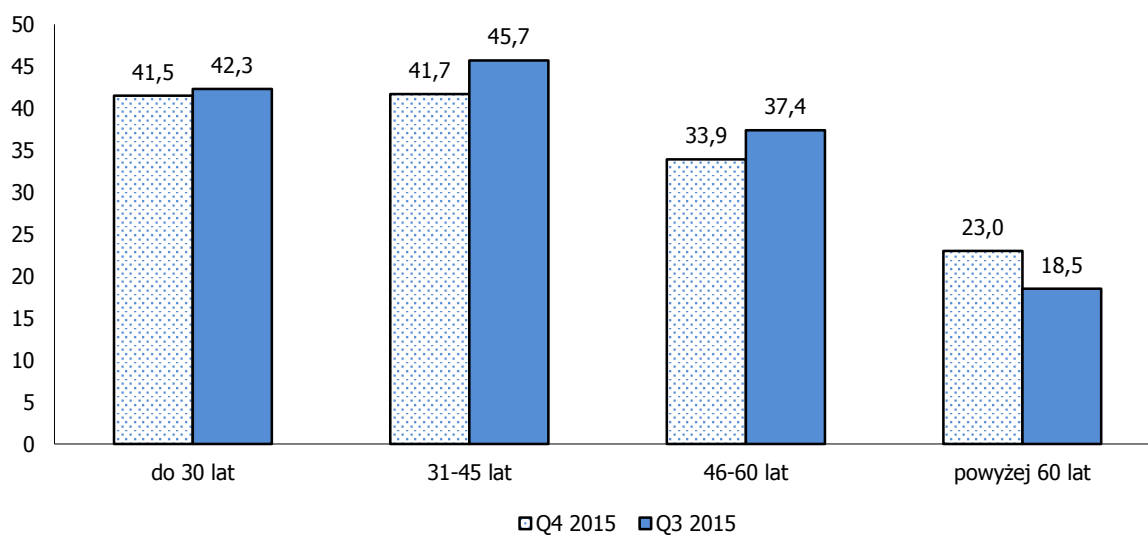
## Zaciągnięcie kredytu preferencyjnego wg makroregionów

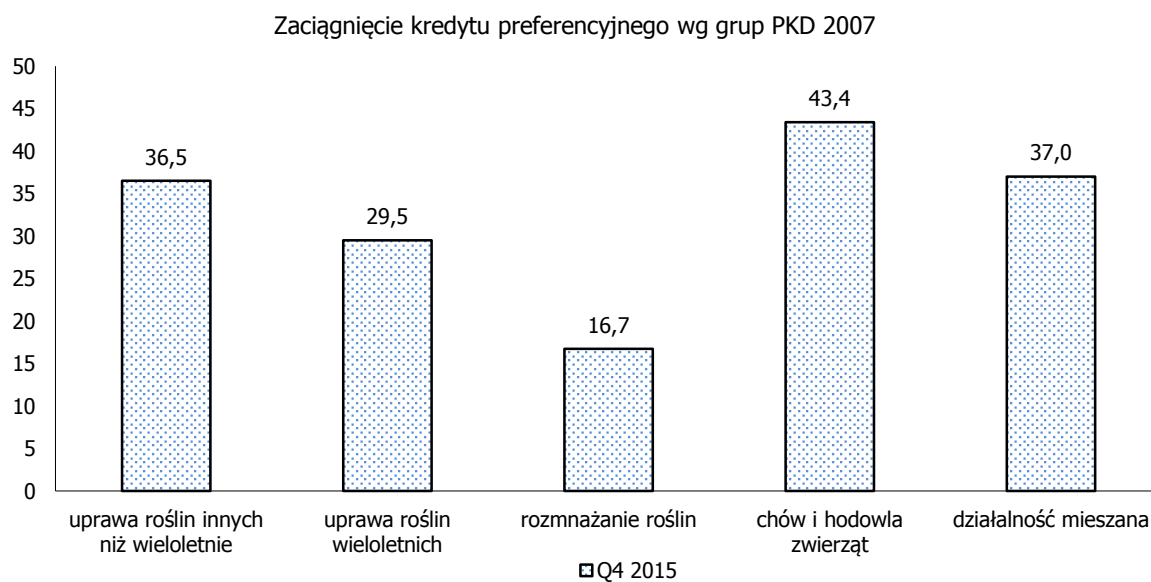
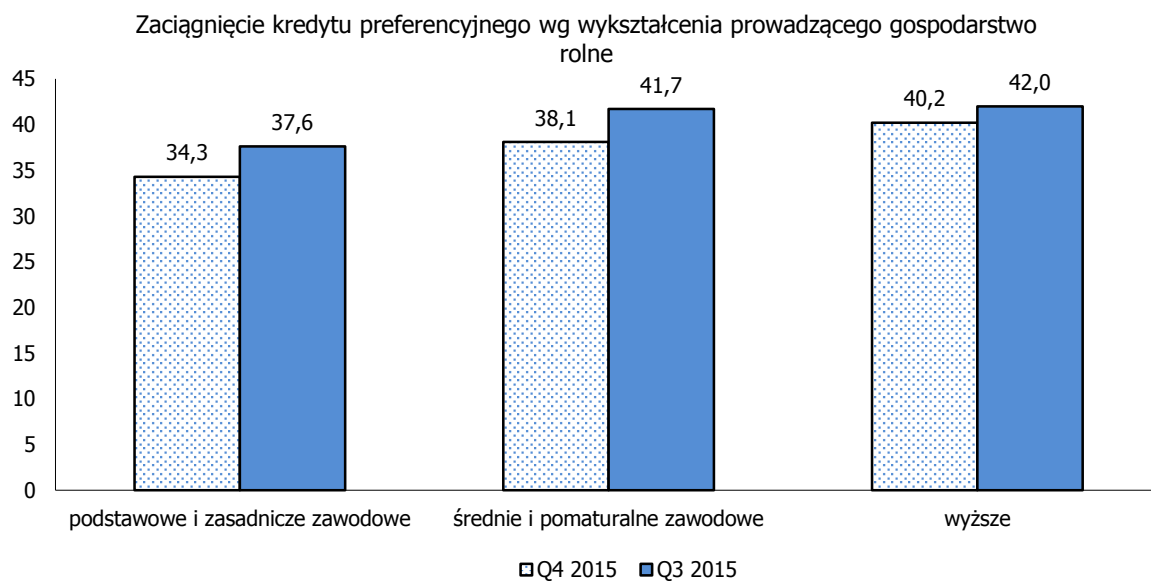


Zaciągnięcie kredytu preferencyjnego wg powierzchni gospodarstw rolnych

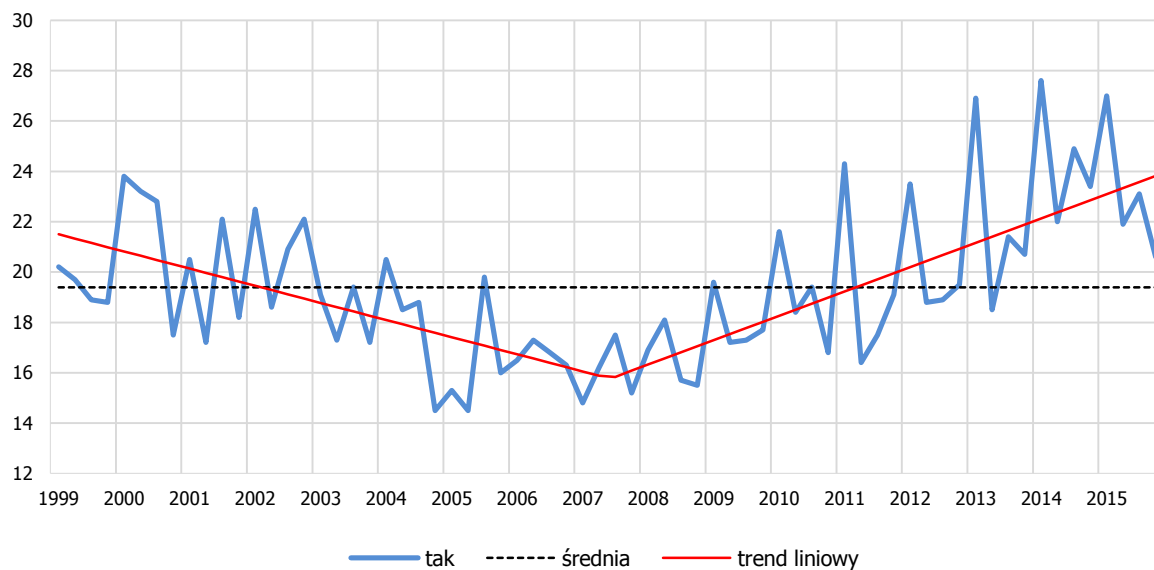


Zaciągnięcie kredytu preferencyjnego wg wieku prowadzącego gospodarstwo rolne

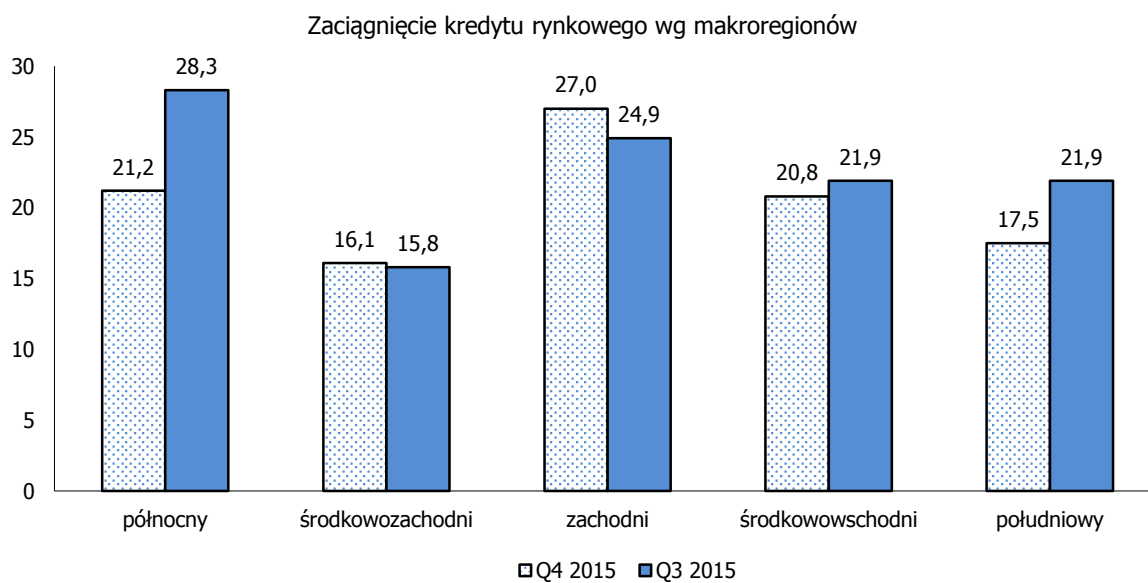




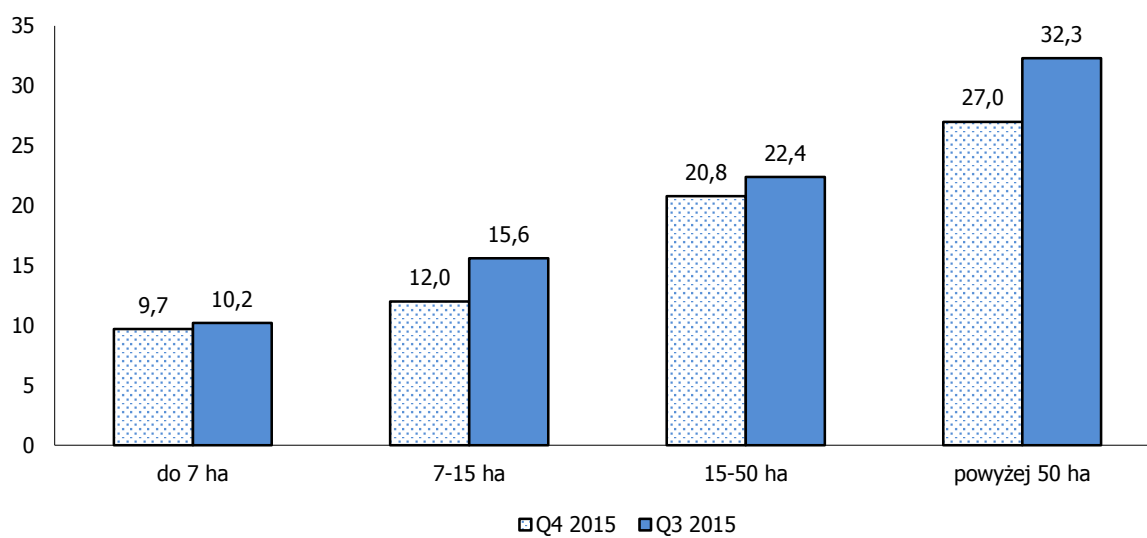
## ZACIĄNIĘCIE KREDYTU RYNKOWEGO



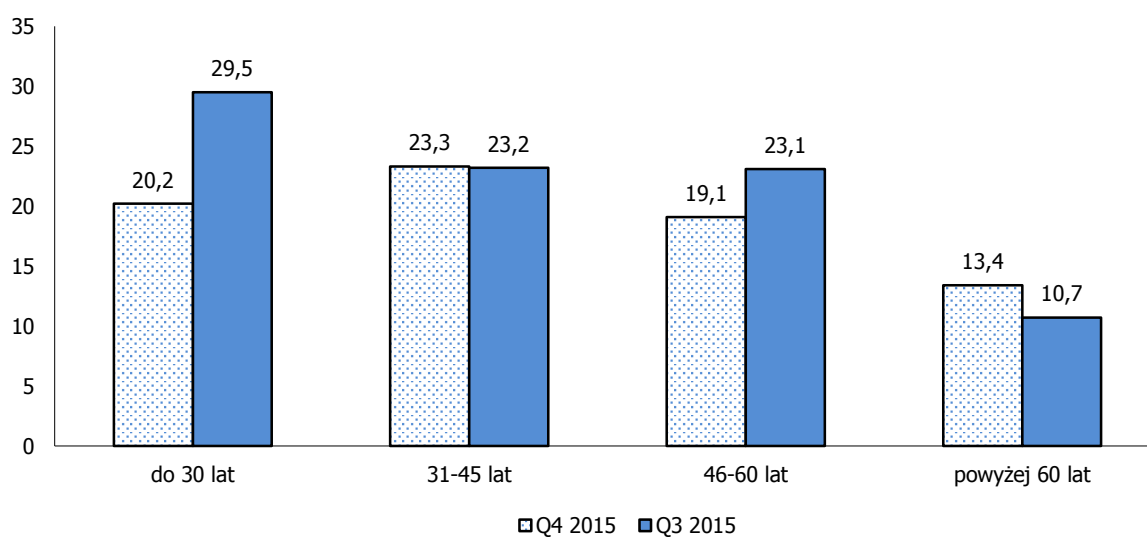
	Q3 2014	Q4 2014	Q1 2015	Q2 2015	Q3 2015	Q4 2015
tak	24,9	23,4	27,0	21,9	23,1	20,6
nie	75,1	76,6	73,0	78,1	76,9	79,4



Zaciągnięcie kredytu rynkowego wg powierzchni gospodarstw rolnych

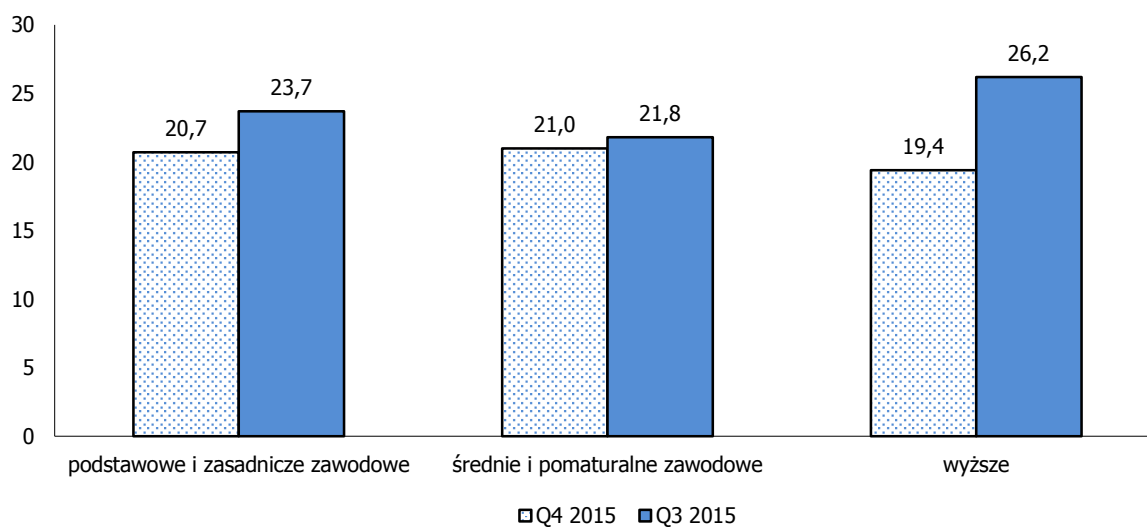


Zaciągnięcie kredytu rynkowego wg wieku prowadzącego gospodarstwo rolne

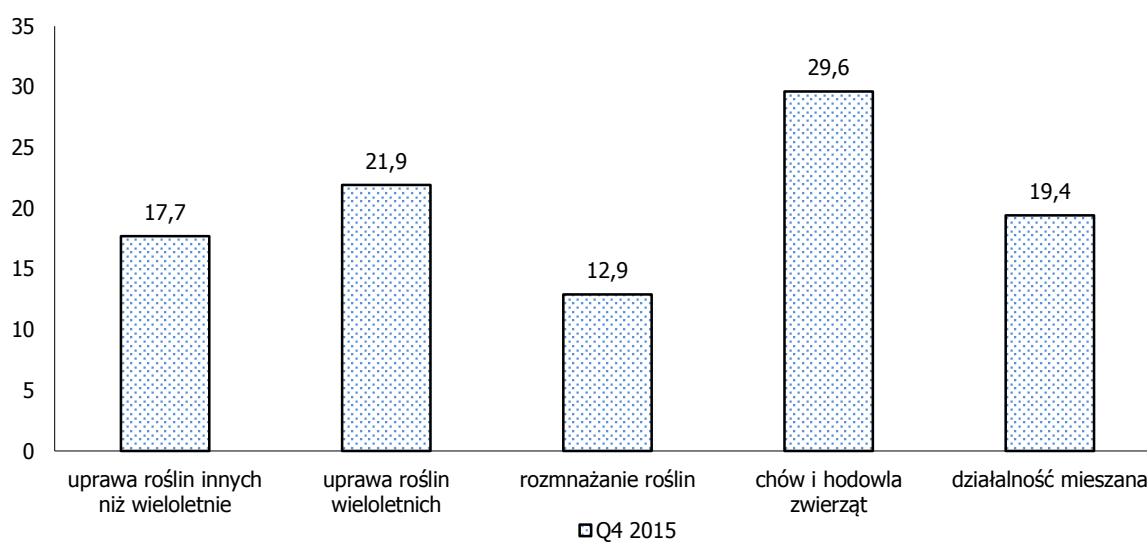




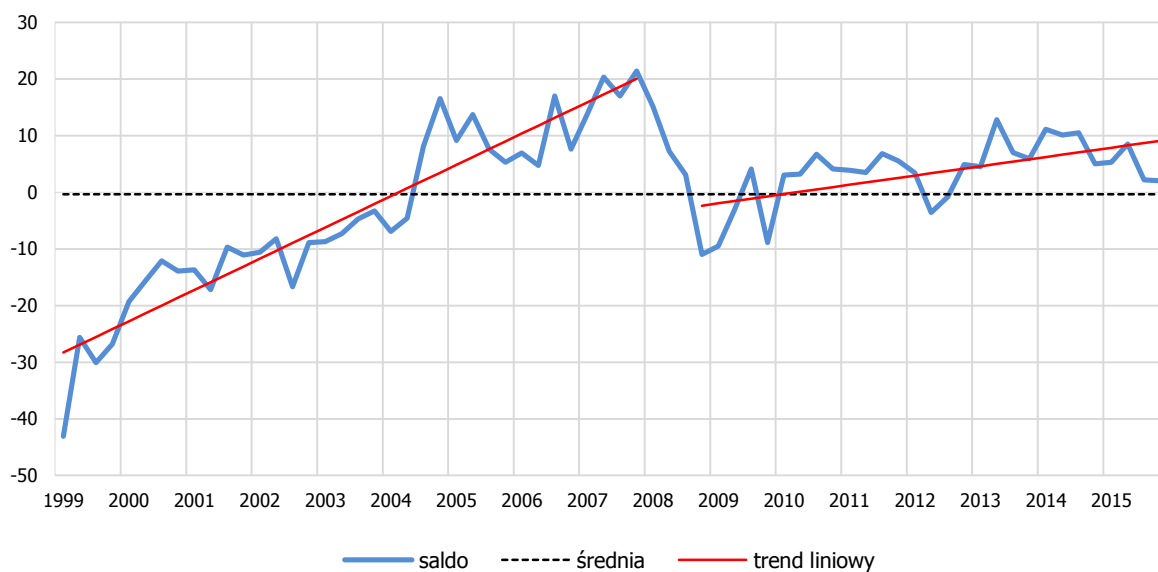
Zaciągnięcie kredytu rynkowego wg wykształcenia prowadzącego gospodarstwo rolne



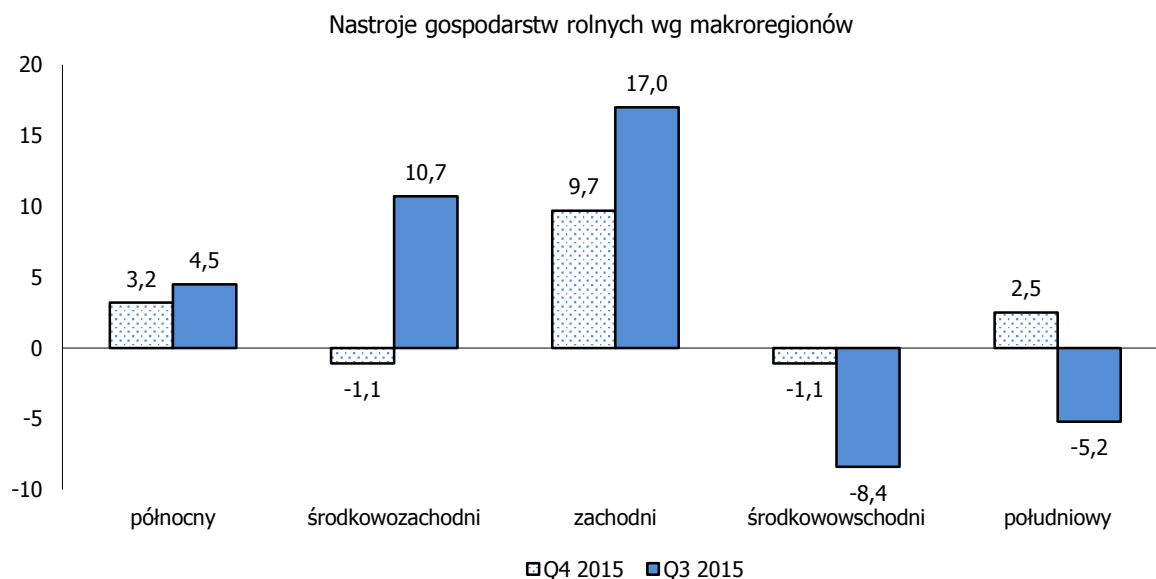
Zaciągnięcie kredytu rynkowego wg grup PKD 2007



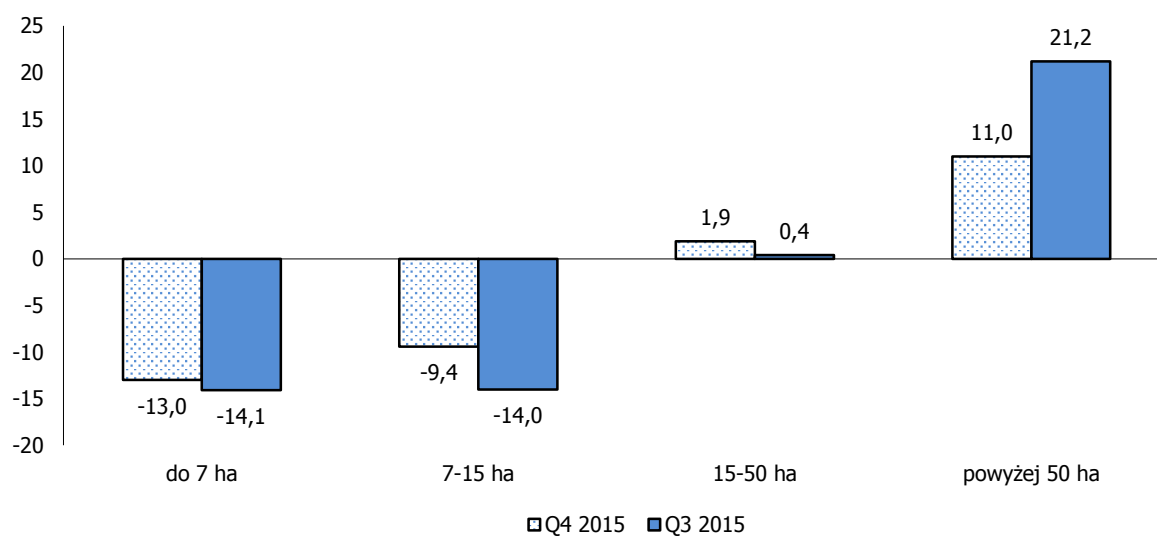
## NASTROJE GOSPODARSTW ROLNYCH



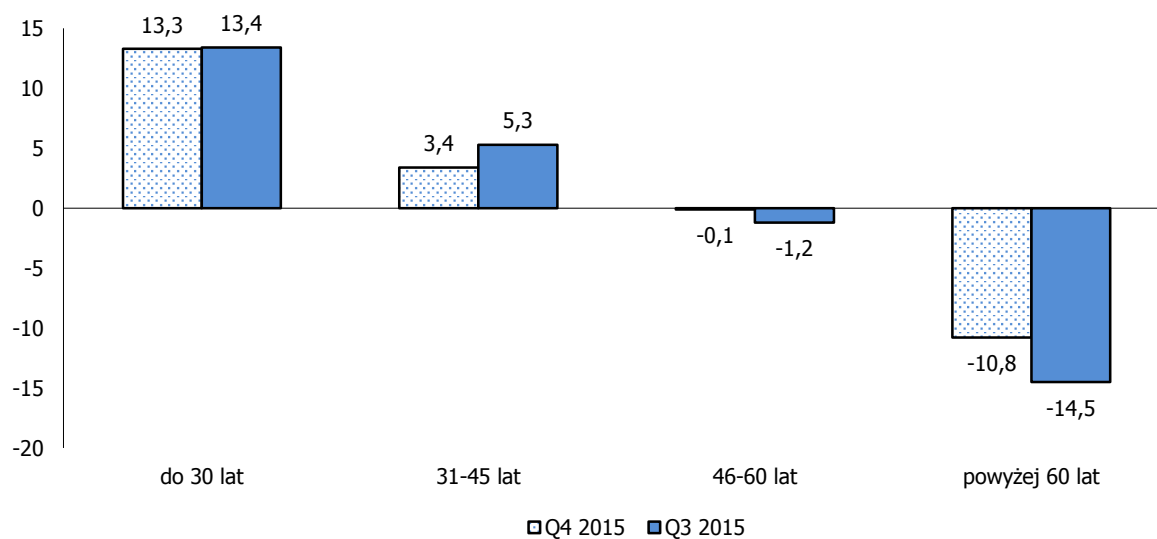
	Q3 2014	Q4 2014	Q1 2015	Q2 2015	Q3 2015	Q4 2015
saldo	10,5	5,0	5,3	8,5	2,2	2,0
z ufnością	22,9	18,7	18,0	21,5	17,2	16,4
z obawą	64,7	67,6	69,3	65,5	67,8	69,2
ze strachem	12,4	13,7	12,7	13,0	15,0	14,4



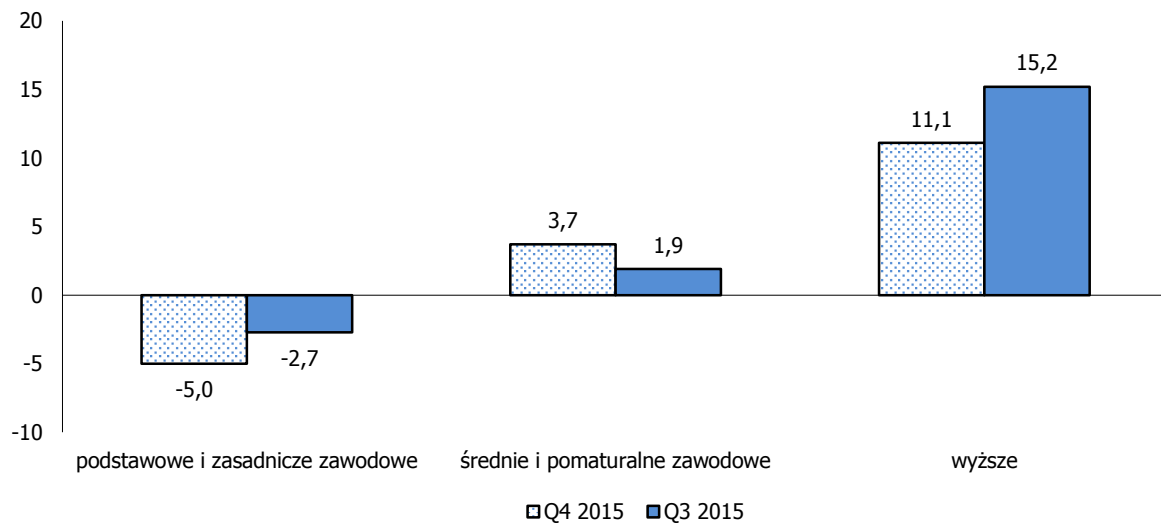
Nastroje gospodarstw rolnych wg powierzchni gospodarstw rolnych



Nastroje gospodarstw rolnych wg wieku prowadzącego gospodarstwo rolne



Nastroje gospodarstw rolnych wg wykształcenia prowadzącego gospodarstwo rolne



Nastroje gospodarstw rolnych wg grup PKD 2007

