

VI. KONIUNKTURA W HANDLU

1. Omówienie wyników

1. Koniunktura w handlu w IV kwartale 2015 r. uległa pogorszeniu. Wartość wskaźnika koniunktury IRG SGH (IRGTRD) zmniejszyła się o 5,5 punktu i obecnie wynosi -4,2 pkt. Pomimo iż przyjęła ona wartość ujemną, jest wyższa od poziomu odnotowanego przed rokiem (-7,6 pkt.) i zbliżona do średniej dla czwartego kwartału z ostatnich dziesięciu lat (wynosi ona -4,8 pkt.).

2. W przekroju według wielkości przedsiębiorstwa, mierzonej liczbą zatrudnionych, odnotowano wzrost wartości wskaźnika jedynie dla przedsiębiorstw handlowych średniej wielkości zatrudniających od 21 do 50 pracowników – z poziomu -2,9 pkt. do +3,5 pkt. Dla pozostałych grup przedsiębiorstw otrzymano następujące wartości wskaźnika: -4,6 pkt. dla przedsiębiorstw zatrudniających do 20 osób, -9,2 pkt. dla przedsiębiorstw zatrudniających od 51 do 100 pracowników oraz -6,8 pkt. dla przedsiębiorstw zatrudniających powyżej 100 osób.

3. Poprawę koniunktury zaobserwowano jedynie w przedsiębiorstwach zajmujących się sprzedażą detaliczną – wzrost z -10,5 pkt. do -6,2 pkt. Pomimo odnotowanego wzrostu wskaźnik ten pozostał ujemny. W przypadku przedsiębiorstw prowadzących działalność hurtową wskaźnik osiągnął wartość dodatnią, jednakże niższą niż w poprzednim kwartale (+11,5 pkt. w IV kwartale vs +19,2 pkt. w III kwartale), natomiast dla przedsiębiorstw zajmujących się wszystkimi formami sprzedaży (detalicznej, hurtowej i mieszanej) obniżył się on w ciągu kwartału o 16,4 pkt (z 12,0 pkt do -4,4 pkt).

4. Wartość wskaźnika koniunktury w przekroju według wielkości ośrodków, w których działają przedsiębiorstwa handlowe, zmniejszyła się w ciągu ostatniego kwartału dla przedsiębiorstw handlowych prowadzących działalność w dużych, średnich i małych miastach. Najwyższy spadek odnotowano dla przedsiębiorstw z dużych miast (spadek o 13,3 pkt., z +14,0 pkt. do +0,7 pkt.). Z kolei najniższą wartość (-9,3 pkt.) odnotowano dla firm działających w małych miastach. W ciągu kwartału o 3,7 pkt. wzrosła wartość wskaźnika koniunktury dla przedsiębiorstw działających na wsi i wynosi obecnie +2,5 pkt. Jest to zarazem najwyższa wartość wskaźnika koniunktury obliczanego w tym przekroju.

5. Zmiany wartości wskaźnika koniunktury w poszczególnych branżach były zróżnicowane. W większości branż odnotowano spadki; największe w następujących branżach: pojazdów mechanicznych i części, maszyn i urządzeń oraz drewna i materiałów budowlanych. Z kolei najwyższe wzrosty zanotowano w branżach: drobnych artykułów metalowych, farb i szkła, mięsnej i wyrobów mięsnych oraz obuwniczej. W tym ostatnim przypadku, pomimo znaczących wzrostów, wartość wskaźnika koniunktury pozostała ujemna. Najwyższe wartości wskaźnika koniunktury w badanym kwartale odnotowano z kolei w branżach: mięsnej i wyrobów mięsnych, artykułów i sprzętu gospodarstwa domowego, RTV, mebli i sprzętu oświetleniowego oraz drobnych artykułów metalowych, farb i szkła. W najtrudniejszej sytuacji znajdują się przedsiębiorstwa zajmujące się handlem: drewnem i materiałami budowlanymi oraz pojazdami mechanicznymi i częściami do nich.

6. Wartość ogólnego wskaźnika koniunktury w handlu obniżyła się w stosunku do poziomu z poprzedniego kwartału. Zmniejszyły się również wartości sald odpowiedzi na pytania dotyczące: zmian ogólnej sytuacji oraz sytuacji finansowej przedsiębiorstw handlowych, poziomu zapasów, poziomu zakupów od dostawców zagranicznych, wysokości zatrudnienia oraz wolumenu sprzedawanych towarów. Przedsiębiorcy są optymistycznie nastawieni i ocenili swoją ogólną kondycję jako dobrą. Przewidywania dotyczące rozwoju ogólnej sytuacji w najbliższych 6 miesiącach są również umiarkowanie pozytywne.

7. Od początku badań koniunktury w handlu IRG SGH niezmiennie trzy czynniki ograniczały poprawę sytuacji przedsiębiorstw handlowych: konkurencja, koszty zatrudnienia pracowników, niedostateczny popyt. Tak też było w analizowanym kwartale. W porównaniu z trzecim kwartałem 2015 r. zwiększył się natomiast odsetek przedsiębiorstw uważających za bariery rozwoju: konkurencję (wzrost z 78,8 % do 80,1 %), koszty zatrudnienia pracowników – zmiana z 59,2 % do 62,6 % oraz niedostateczny popyt – z 52,1 % do 46,6 %. Na kolejnych miejscach uplasowały się: powierzchnia sprzedaży, inne (czynniki), wielkość magazynowa oraz wysokość oprocentowania kredytów.

8. Wartość salda odpowiedzi na pytanie dotyczące zmiany ogólnej sytuacji przedsiębiorstw handlowych zmniejszyła się w stosunku do III kwartału 2015 r. o 6,2 punktu i osiągnęła wartość -3,9 pkt. Saldo jest jednak wyższe niż w analogicznym okresie ubiegłego roku (-9,3 pkt. w IV kwartale 2014 r.).

9. Ocena ogólnej sytuacji przedsiębiorstw handlowych przełożyła się na ich sytuację finansową. Saldo odpowiedzi na pytanie o zmianę sytuacji finansowej było o 7,0 pkt. niższe niż kwartał wcześniej oraz o 8,1 pkt. wyższe niż przed rokiem i wyniosło -5,7 punktu. Rozkład odpowiedzi jest następujący: 15,2 % badanych przedsiębiorstw uznało, że względem III kwartału 2015 r. ich sytuacja poprawiła się, 63,9 % respondentów stwierdziło, że ich sytuacja nie uległa zmianie, natomiast 20,9 % badanych odnotowało jej pogorszenie. Przedsiębiorstwa handlowe przewidują dalsze pogorszenie swojej sytuacji finansowej w najbliższych miesiącach.

10. W poprzednim kwartale przedsiębiorstwa handlowe informowały, iż stan utrzymywanych zapasów jest za wysoki i planowały jego obniżenie. Nie znalazło to jednak w pełni odbicia w wynikach badania tego kwartału. Wartość salda zwiększyła się o 0,7 punktu i wynosi -0,3 pkt. Jest ona również wyższa niż w analogicznym okresie ubiegłego roku (-5,3 punktu w IV kwartale 2014 r.). Rozkład odpowiedzi na pytanie o wielkość zapasów jest następujący: 16,4 % badanych przedsiębiorstw uznało, że ich zapasy się zwiększyły, 66,9 % nie zadeklarowało żadnych zmian w ich poziomie, a 16,7 % respondentów stwierdziło ich obniżenie. Przedsiębiorstwa handlowe spodziewają się dalszego obniżenia poziomu zapasów w nadchodzących miesiącach.

11. W ciągu ostatniego kwartału roku 2015 odnotowano spadek wartości salda zakupów od dostawców krajowych z 7,2 pkt. do 0,4 pkt. Jest ona jednak wyższa od wartości zarejestrowanej w analogicznym okresie ubiegłego roku (9,0 pkt.). Prognozy na najbliższe miesiące są negatywne – przedsiębiorstwa handlowe spodziewają się spadku zakupów od dostawców krajowych.

12. O 3,5 punktu zmniejszyła się w ciągu kwartału wartość salda zakupów od dostawców zagranicznych (z poziomu -8,1 pkt. do -11,6 pkt.). Była ona jednak wyższa od salda zanotowanego w analogicznym okresie ubiegłego roku (wynosiło ono wówczas -14,0 pkt.). Na bieżące saldo złożyły się następujące odpowiedzi: 7,0 % respondentów w IV kwartale 2015 r. zwiększyło – w porównaniu z III kwartałem 2015 r. – zakupy od dostawców zagranicznych, 74,4 % utrzymało je na dotychczasowym poziomie, natomiast 18,6 % zmniejszyło je. Zakupy od dostawców zagranicznych asymetrycznie reagują na zmiany koniunktury, tzn. maleją przy spadku koniunktury i powoli zmieniają się wraz z jej poprawą. Zdaniem przedsiębiorców, w kolejnych miesiącach sytuacja ulegnie dalszemu pogorszeniu (saldo oczekiwań wynosi -17,1 pkt.).

13. W ciągu ostatniego kwartału o 5,1 pkt. spadła wartość salda odpowiedzi na pytanie dotyczące wielkości zatrudnienia, osiągając wartość -6,1 pkt. Była ona jednak wyższa niż przed rokiem (-17,8 pkt. w IV kwartale 2014 r.). Przedsiębiorstwa spodziewają się dalszego spadku zatrudnienia w nadchodzących miesiącach.

14. W IV kwartale 2015 r. w 23,1 % przedsiębiorstw handlowych ceny wzrosły w porównaniu z III kwartałem 2015 r. (w tym: w 6,6 % o więcej procent, w 6,6 % o tyle samo procent, a w 9,9 % o mniej procent), w 69,3 % nie zmieniły się, natomiast w 7,7 % obniżyły się. Przedsiębiorstwa spodziewają się wzrostu cen w kolejnym kwartale.

15. W ostatnich trzech miesiącach zmniejszył się wolumen sprzedawanych towarów (o 3,8 punktu). Saldo było ujemne (-1,8 punktu) i wyższe niż przed rokiem (-20,5 punktu w IV kwartale 2014 roku.). Na obecne saldo złożyły się następujące odpowiedzi: 23,9 % przedsiębiorstw handlowych uznało, że w IV kwartale 2015 r. względem III kwartału 2015 r. wolumen sprzedawanych przez nie towarów zwiększył się, 50,4 % respondentów stwierdziło, iż utrzymał się on na tym samym poziomie, natomiast u 25,7 % ankietowanych nastąpił spadek. Przedsiębiorstwa handlowe spodziewają się dalszego spadku wielkości sprzedaży w najbliższym kwartale.

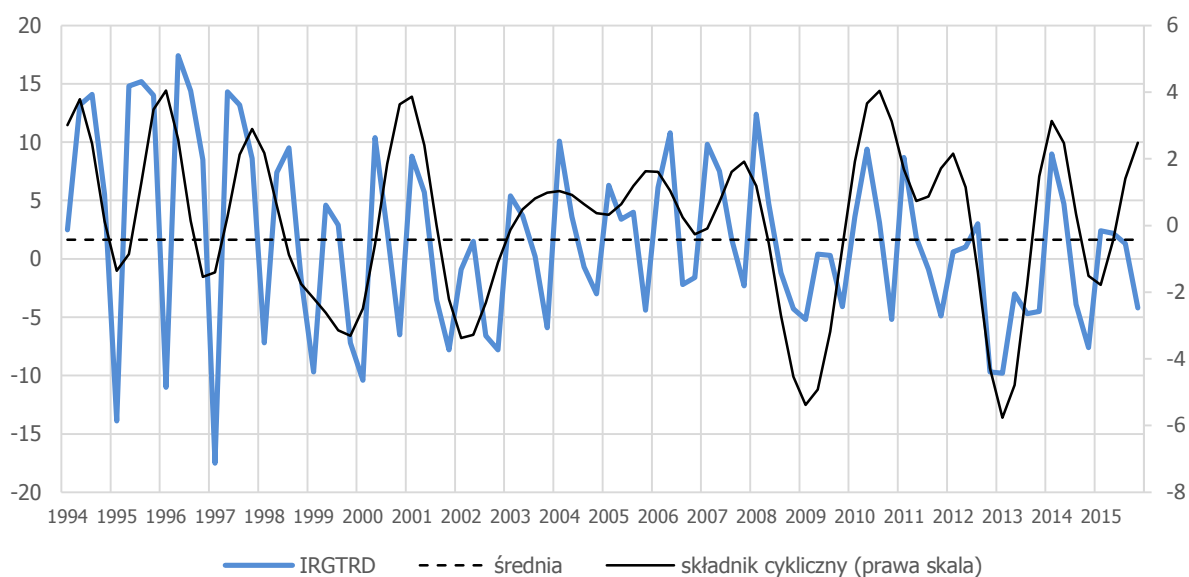
16. Ogólna powierzchnia magazynowa zwiększyła się w ciągu kwartału (wzrost salda o 1,7 pkt., z poziomu -0,9 pkt. do +0,8 pkt.). W skali roku również nastąpił wzrost wartości salda (o +3,0 pkt.). Prognozy są jednak pesymistyczne. Przedsiębiorcy zamierzają zmniejszyć wielkość powierzchni magazynowej w kolejnym kwartale.

17. Ogólna sytuacja przedsiębiorstw handlowych w IV kwartale 2015 r. została przez nie oceniona jako dobra i saldo odpowiedzi na to pytanie wyniosło +15,1 punktu. Rozkład salda odpowiedzi jest następujący: 27,6 % badanych przedsiębiorstw uznało ogólną kondycję swojego przedsiębiorstwa za dobrą, 59,9 % ankietowanych za średnią, natomiast 12,5 % za słabą. Przedsiębiorstwa handlowe przewidują nieznaczną poprawę swojej ogólnej sytuacji ekonomicznej w zbliżającym się okresie.

18. Od wielu lat na wysokim poziomie utrzymuje się dodatnia wartość salda odpowiedzi na pytanie dotyczące wzrostu konkurencji na rynku. W tej edycji badania spadła ona w stosunku do poprzedniego kwartału o 3,5 punktu i osiągnęła poziom +40,2 pkt. Rozkład odpowiedzi jest następujący: 41,6 % ankietowanych przedsiębiorstw uznało, że w IV kwartale 2015 r. względem III kwartału 2015 r. konkurencja dla nich wzrosła, 56,9 % nie zaobserwowało zmiany, a 1,4 % respondentów stwierdziło, że konkurencja dla nich zmniejszyła się. Przedsiębiorstwa handlowe spodziewają się niewielkiego spadku zagrożenia ze strony konkurencji w najbliższych miesiącach.

2. Wyniki szczegółowe

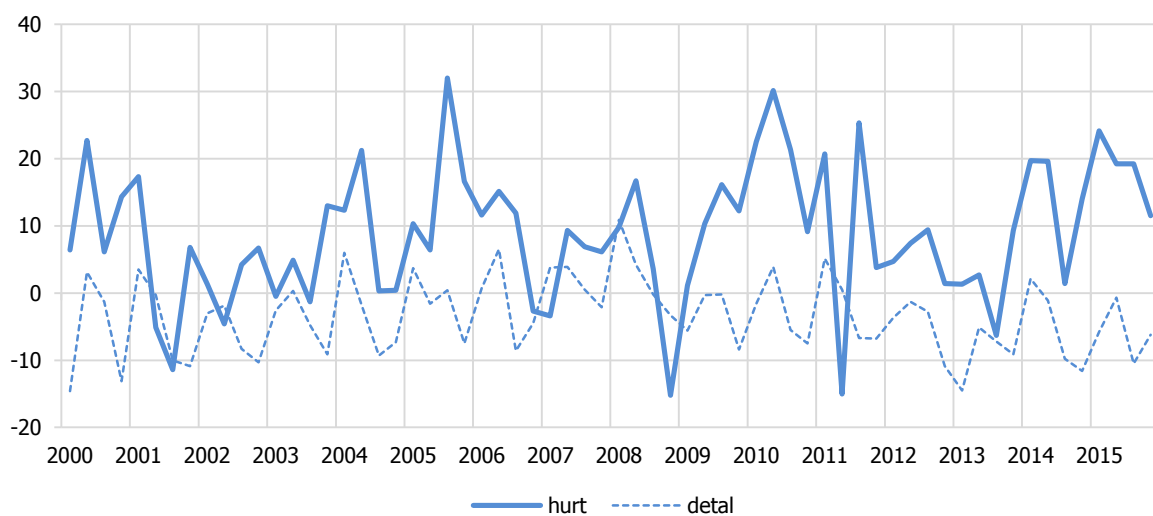
WSKAŹNIK KONIUNKTURY



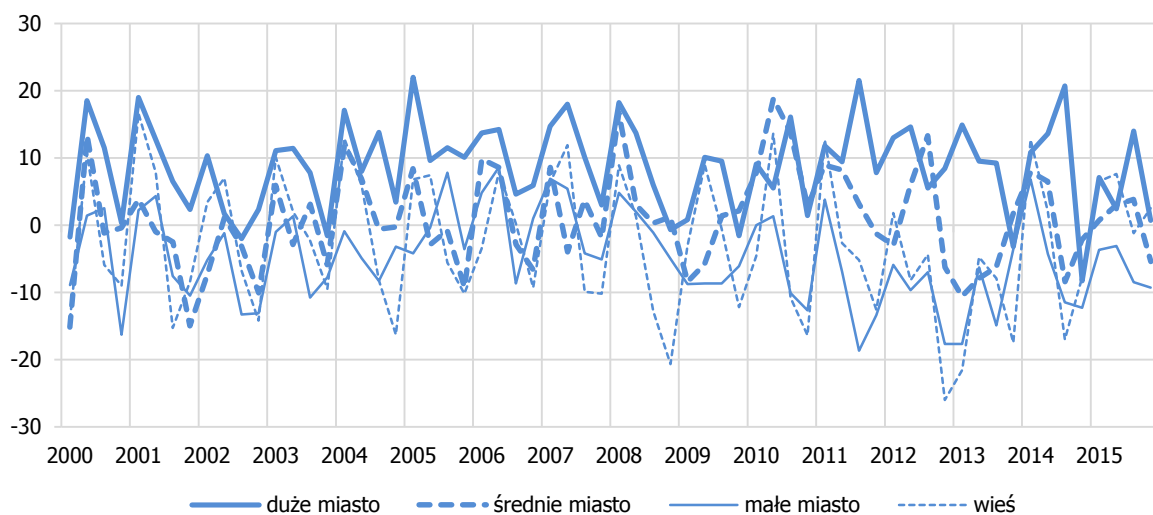
Wskaźnik koniunktury w polskim handlu wewnętrznym od I kwartału 2000 r. do IV kwartału 2015 r.

Lata	Q1	Q2	Q3	Q4
2015	2,4	2,2	1,3	-4,2
2014	9,0	4,7	-3,9	-7,6
2013	-9,8	-3,0	-4,7	-4,5
2012	0,6	1,0	3,0	-9,7
2011	8,7	1,8	-0,9	-4,9
2010	3,6	9,4	3,1	-5,2
2009	-5,2	0,4	0,3	-4,1
2008	12,4	4,7	-1,2	-4,3
2007	9,8	7,5	1,7	-2,3
2006	6,1	10,8	-2,3	-1,6
2005	6,3	3,4	4,0	-4,4
2004	10,1	3,6	-0,7	-3,0
2003	5,4	3,7	0,2	-5,9
2002	-0,9	1,5	-6,6	-7,8
2001	8,8	5,7	-3,5	-7,8
2000	-10,4	10,4	2,4	-6,5

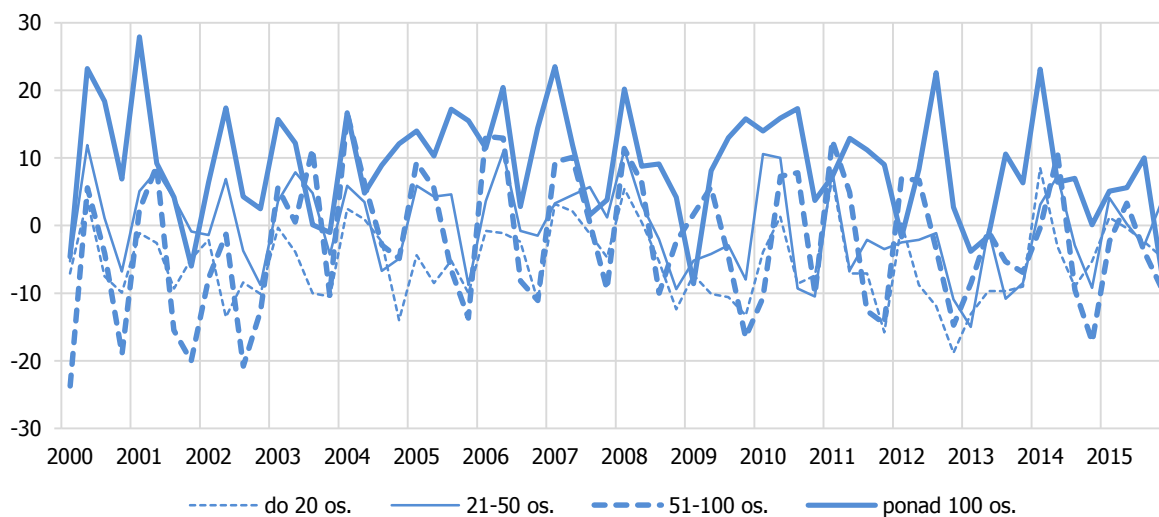
Wskaźnik koniunktury wg rodzaju działalności handlowej



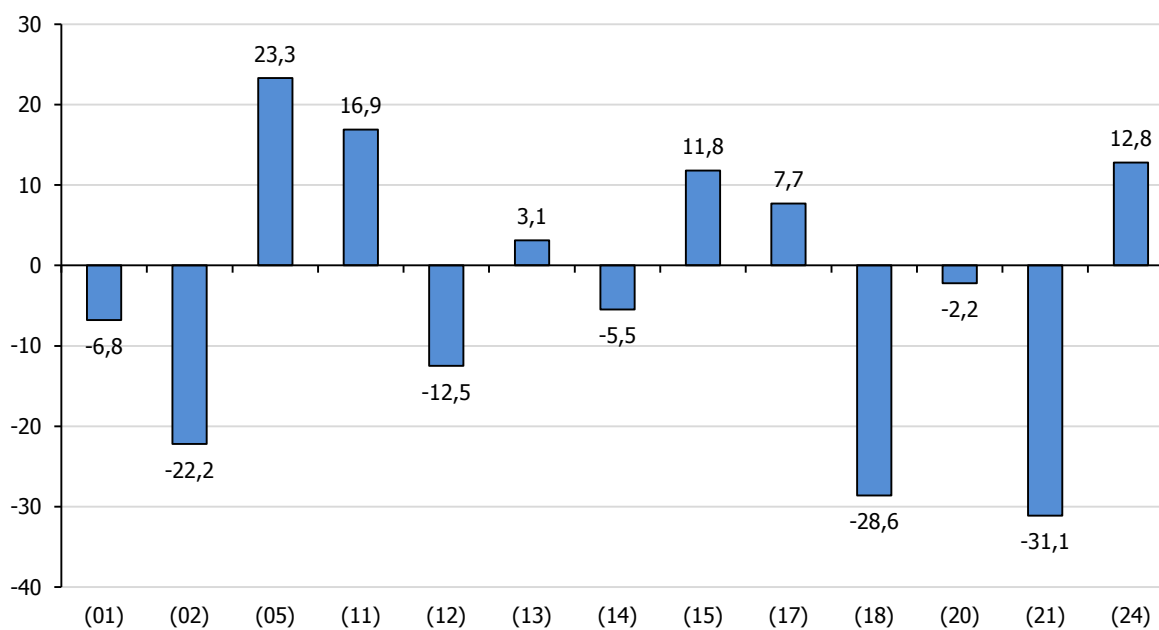
Wskaźnik koniunktury wg miejsca prowadzenia działalności



Wskaźnik koniunktury wg wielkości zatrudnienia w przedsiębiorstwie

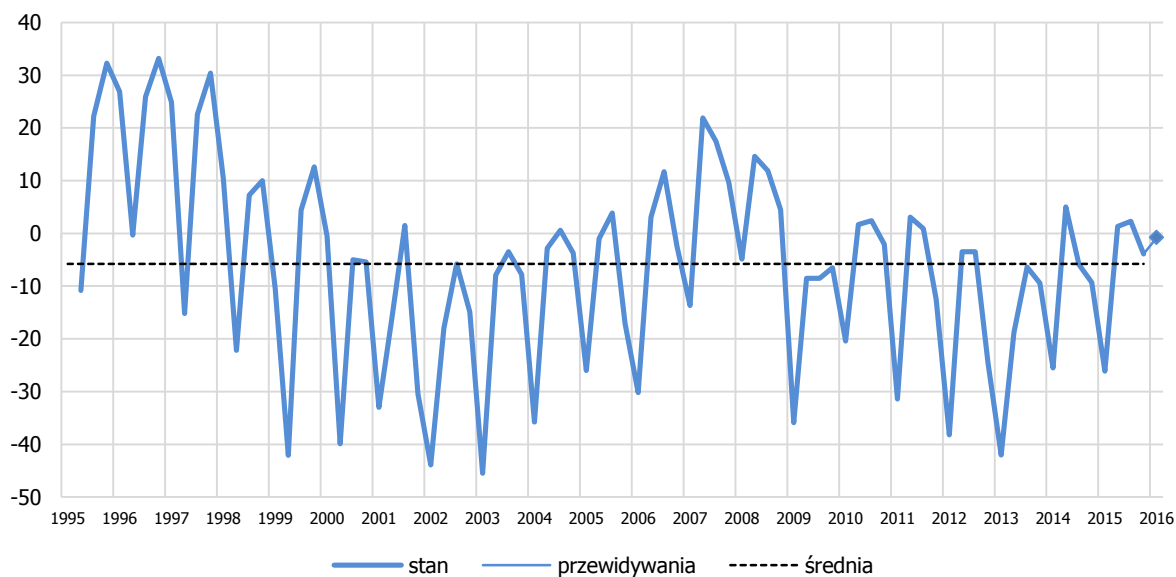


Wskaźnik koniunktury wg branż



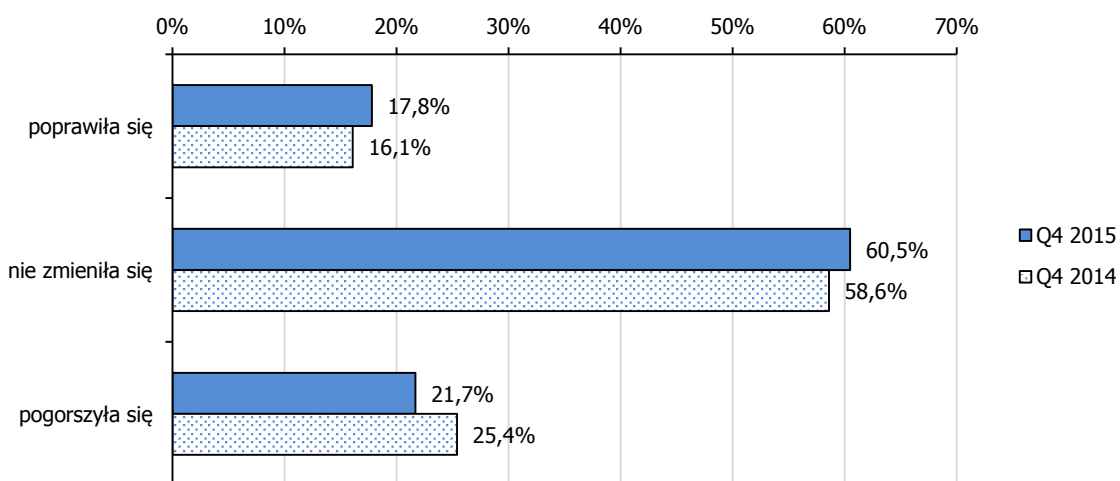
- (01) artykuły z przewagą żywności, napojów i wyrobów tytoniowych (niewyspecjalizowane punkty)
 (02) pozostała sprzedaż (niewyspecjalizowane punkty)
 (03) artykuły wielobranżowe (np. markety, supermarkety)
 (05) mięso i wyroby mięsne
 (07) pieczywo, ciasta, wyroby mączne i cukiernicze
 (11) artykuły i sprzęt gospodarstwa domowego oraz RTV
 (12) wyroby farmaceutyczne, medyczne, kosmetyki i artykuły toaletowe
 (13) wyroby włókiennicze i odzież
 (14) obuwie i wyroby skórzane
 (15) meble i sprzęt oświetleniowy
 (17) drobne artykuły metalowe, farby, szkło
 (18) pojazdy mechaniczne i części oraz akcesoria do nich
 (20) paliwa i chemikalia przemysłowe
 (21) płody rolne i żywe zwierzęta
 (24) pozostała sprzedaż (punkty wyspecjalizowane)

SYTUACJA OGÓLNA PRZEDSIĘBIORSTW HANDLOWYCH

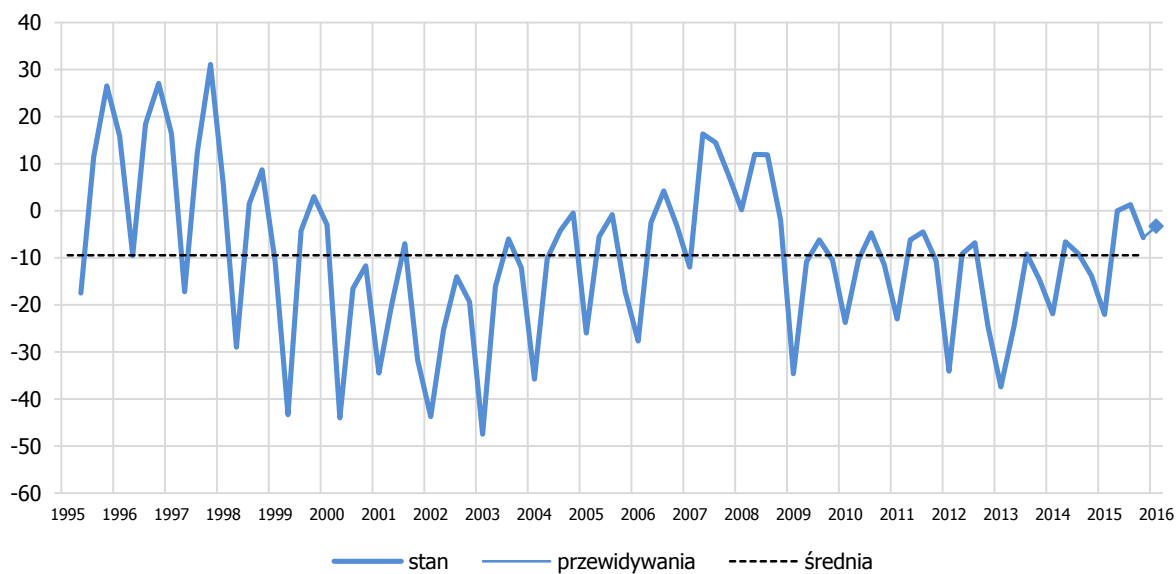


sytuacja ogólna	Q4 2014	Q1 2015	Q2 2015	Q3 2015	Q4 2015	Q1 2016
stan	-9,3	-26,1	1,3	2,3	-3,9	-0,8
przewidywania						

Sytuacja ogólna – składowe salda

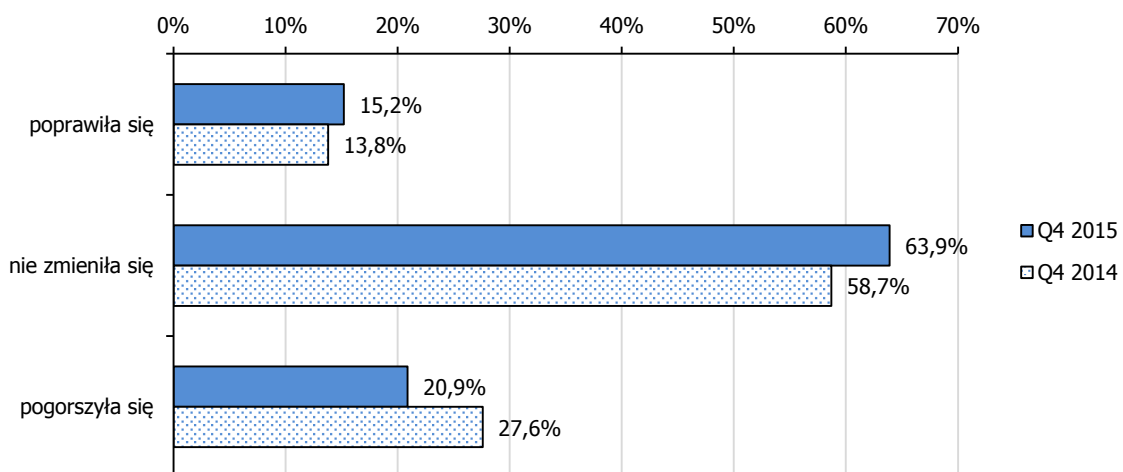


SYTUACJA FINANSOWA PRZEDSIĘBIORSTW HANDLOWYCH

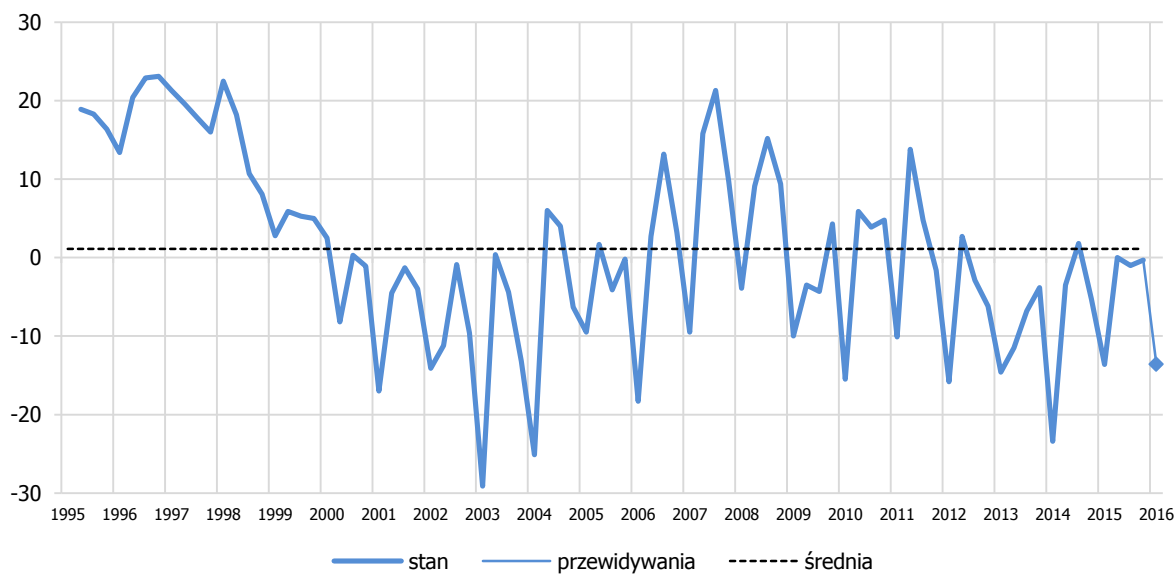


sytuacja finansowa	Q4 2014	Q1 2015	Q2 2015	Q3 2015	Q4 2015	Q1 2016
stan	-13,8	-22,0	0,0	1,3	-5,7	-3,3
przewidywania						

Sytuacja finansowa przedsiębiorstw handlowych – składowe salda

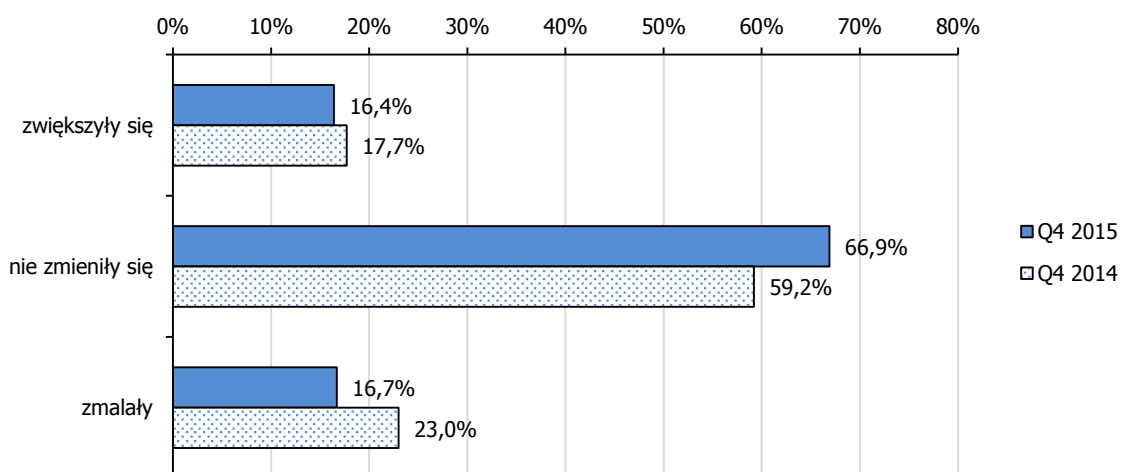


ZAPASY PRZEDSIĘBIORSTW HANDLOWYCH

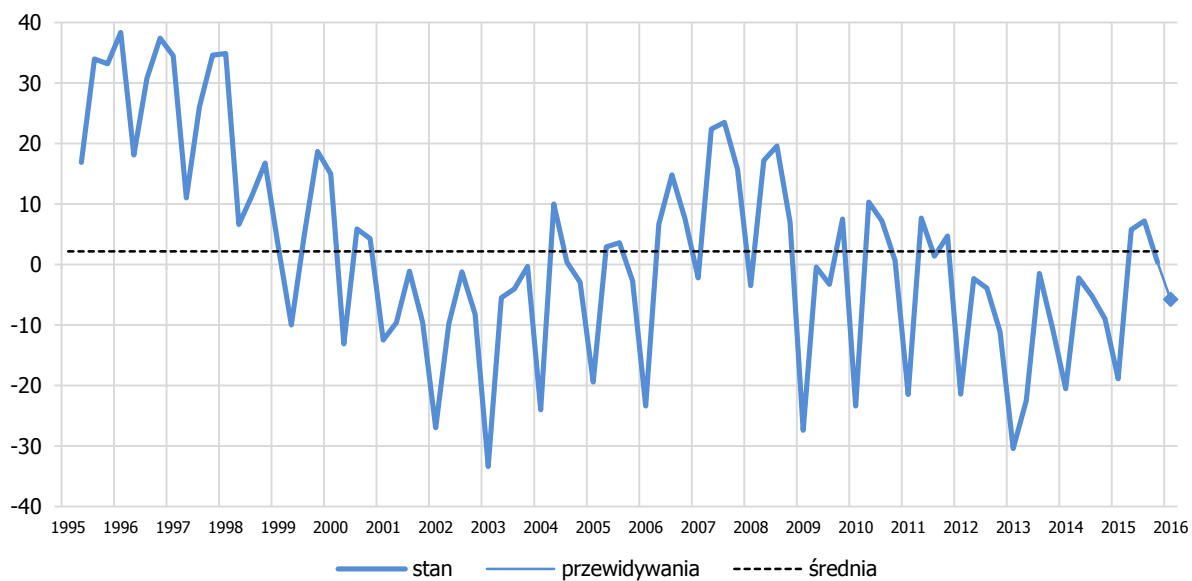


zapasy	Q4 2014	Q1 2015	Q2 2015	Q3 2015	Q4 2015	Q1 2016
stan	-5,3	-13,6	0,0	-1,0	-0,3	
przewidywania						-13,6

Zapasy – składowe salda

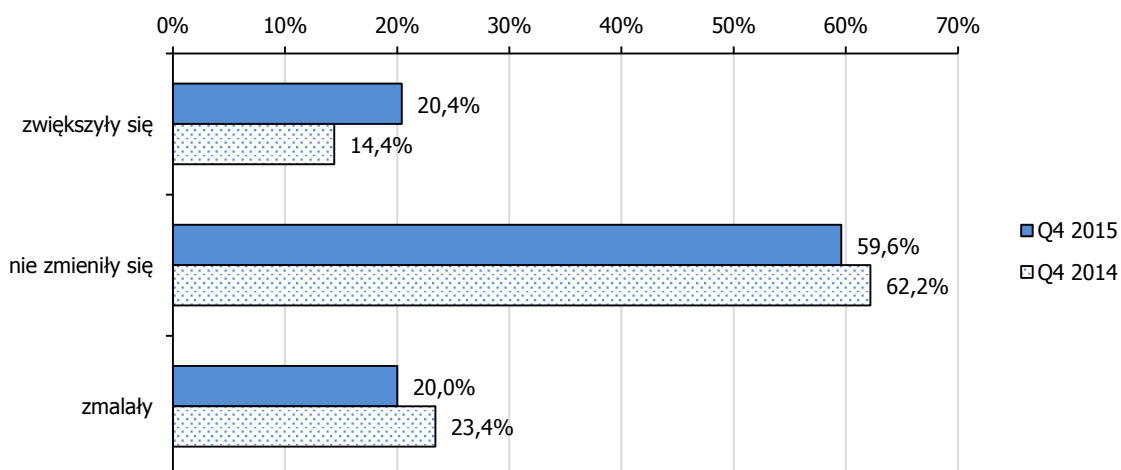


ZAKUPY OD DOSTAWCÓW KRAJOWYCH

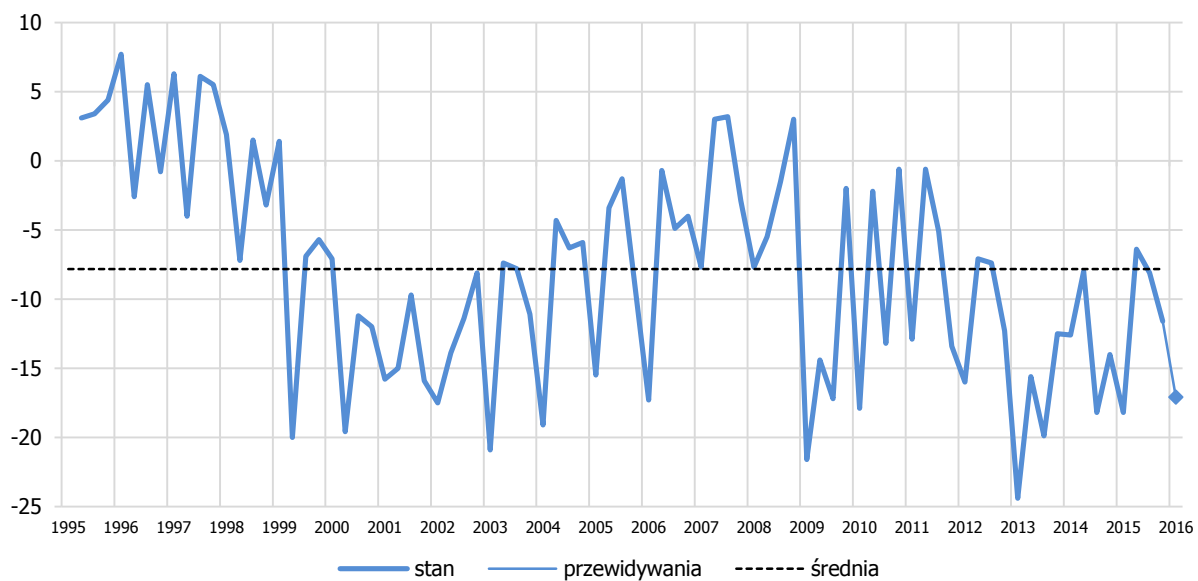


zakupy od dostawców krajowych	Q4 2014	Q1 2015	Q2 2015	Q3 2015	Q4 2015	Q1 2016
stan	-9,0	-18,9	5,8	7,2	0,4	-5,8
przewidywania						-5,8

Zakupy od dostawców krajowych – składowe salda

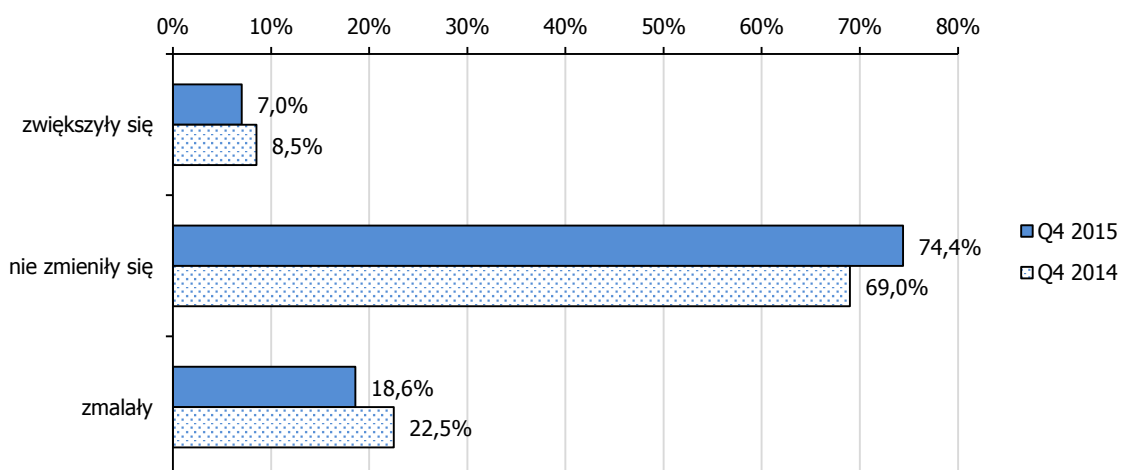


ZAKUPY OD DOSTAWCÓW ZAGRANICZNYCH

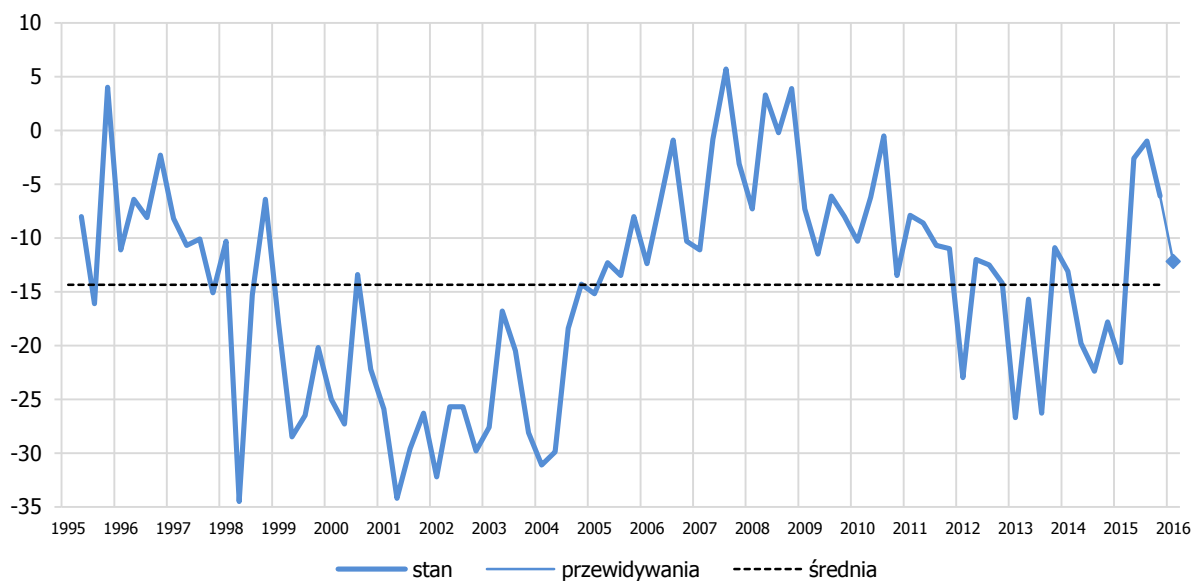


zakupy od dostawców zagranicznych	Q4 2014	Q1 2015	Q2 2015	Q3 2015	Q4 2015	Q1 2016
stan	-14,0	-18,2	-6,4	-8,1	-11,6	
przewidywania						-17,1

Zakupy od dostawców zagranicznych – składowe salda

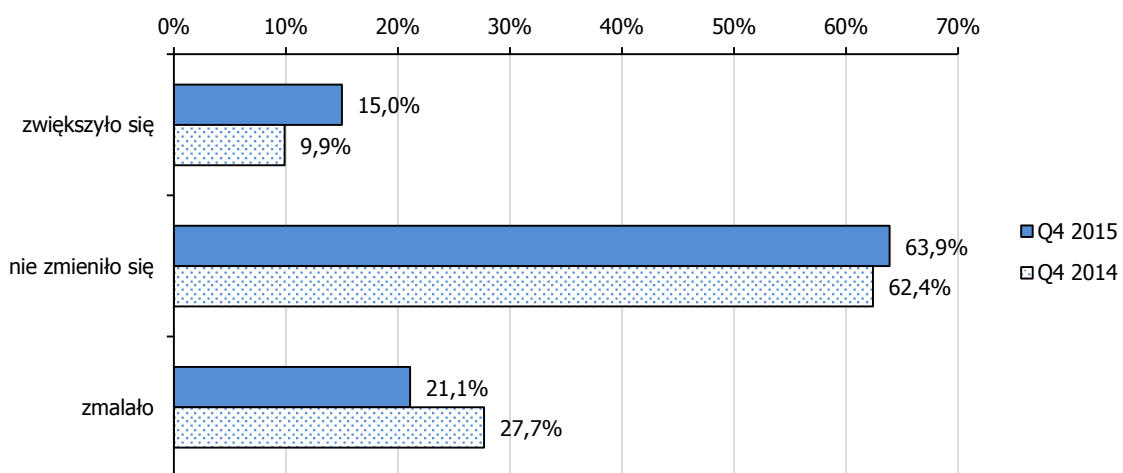


ZATRUDNIENIE W PRZEDSIĘBIORSTWACH HANDLOWYCH

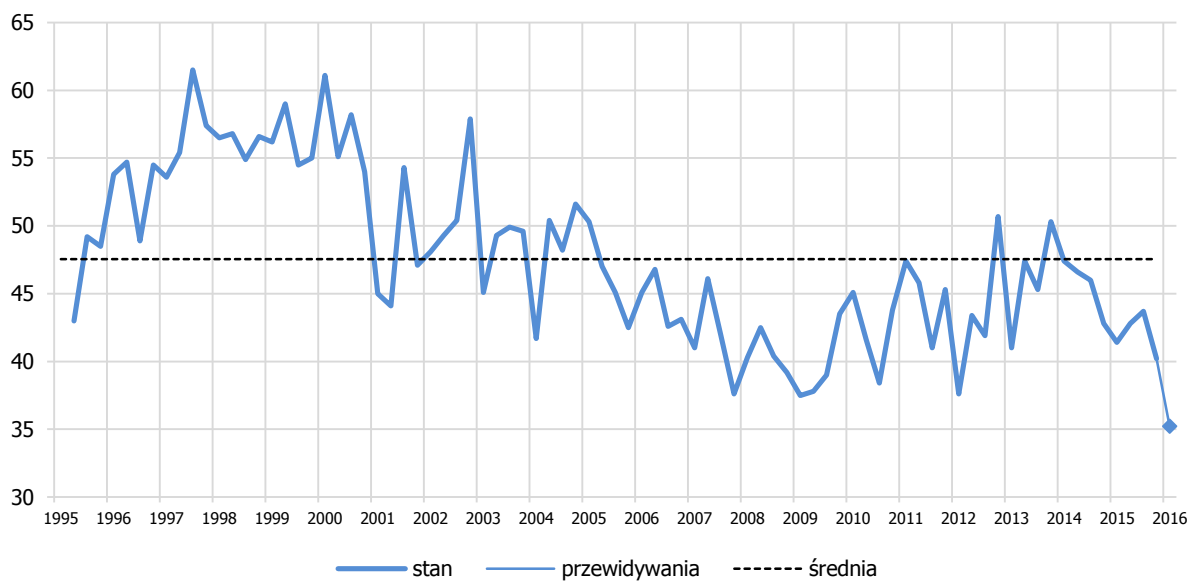


zatrudnienie	Q4 2014	Q1 2015	Q2 2015	Q3 2015	Q4 2015	Q1 2016
stan	-17,8	-21,6	-2,6	-1,0	-6,1	-12,2
przewidywania						

Zatrudnienie – składowe salda

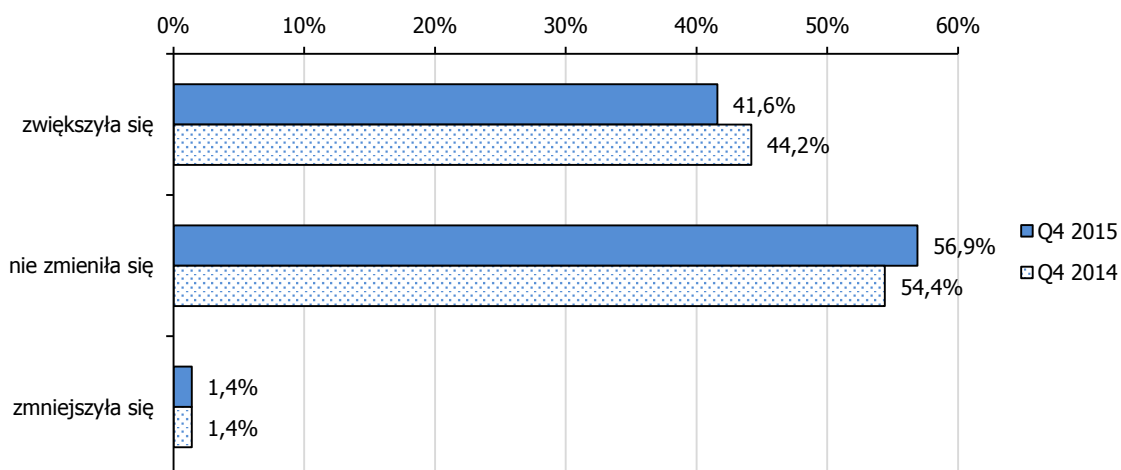


KONKURENCJA POMIĘDZY PRZEDSIĘBIORSTWAMI HANDLOWYMI

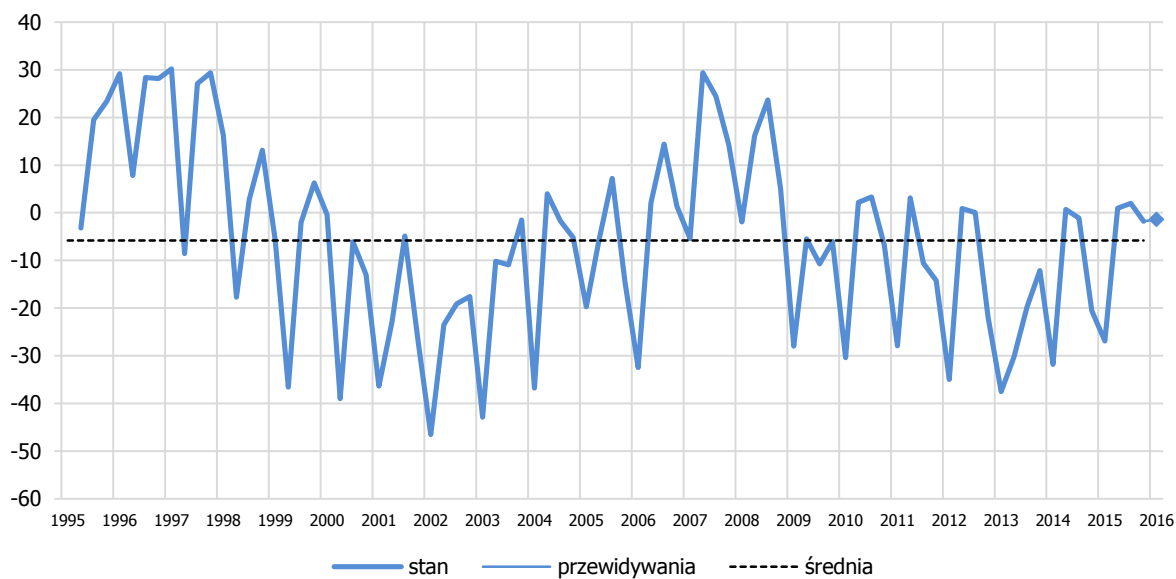


konkurencja	Q4 2014	Q1 2015	Q2 2015	Q3 2015	Q4 2015	Q1 2016
stan	42,8	41,4	42,8	43,7	40,2	
przewidywania						35,2

Konkurencja – składowe salda

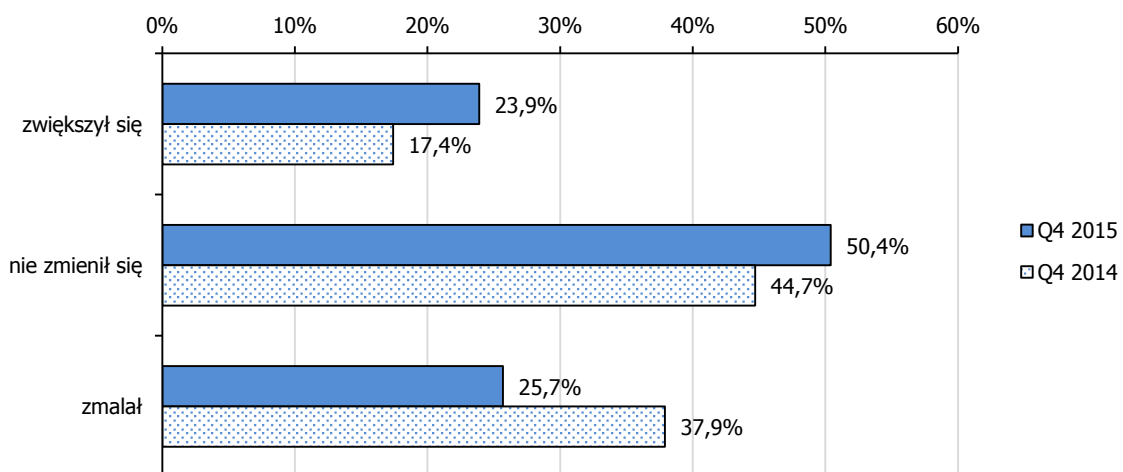


WOLUMEN SPRZEDAŻY

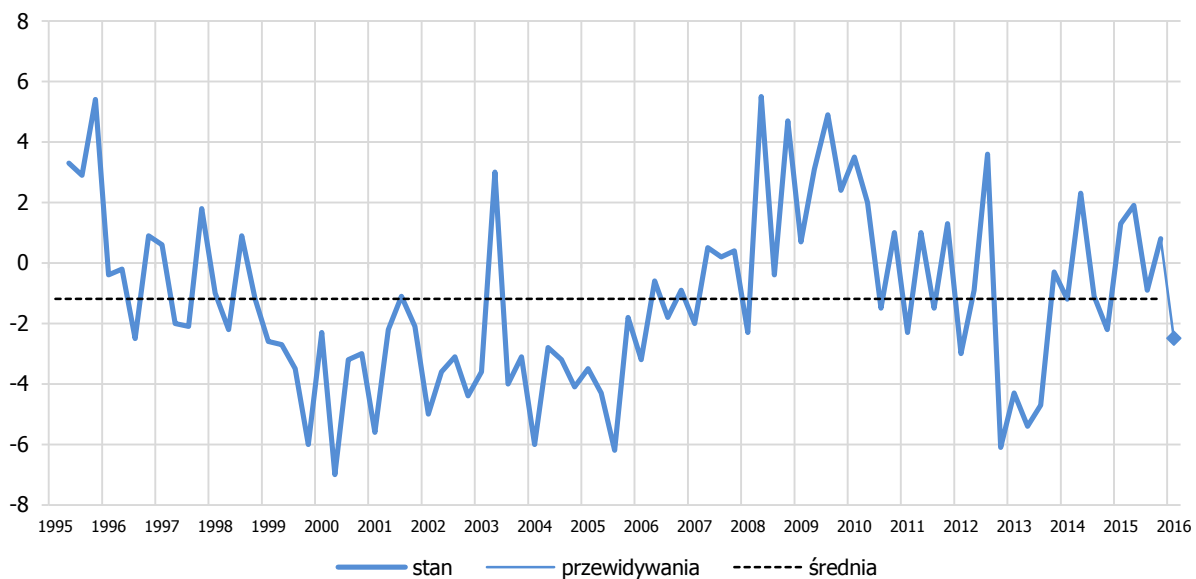


wolumen sprzedaży	Q4 2014	Q1 2015	Q2 2015	Q3 2015	Q4 2015	Q1 2016
stan	-20,5	-26,9	1,0	2,0	-1,8	
przewidywania						-1,4

Wolumen sprzedaży – składowe salda

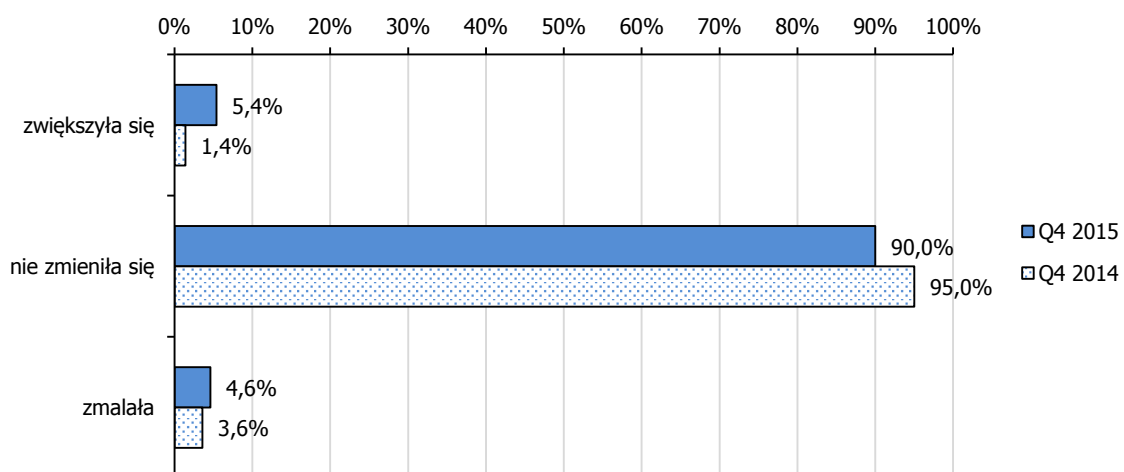


POWIERZCHNIA MAGAZYNOWA

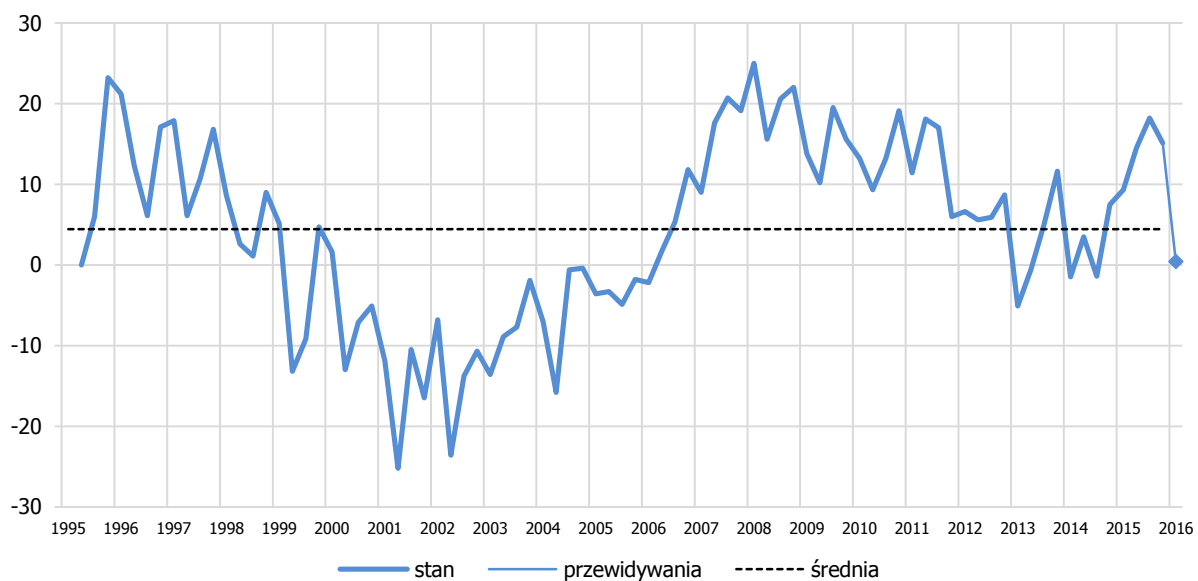


powierzchnia magazynowa	Q4 2014	Q1 2015	Q2 2015	Q3 2015	Q4 2015	Q1 2016
stan	-2,2	1,3	1,9	-0,9	0,8	
przewidywania						-2,5

Powierzchnia magazynowa – składowe salda

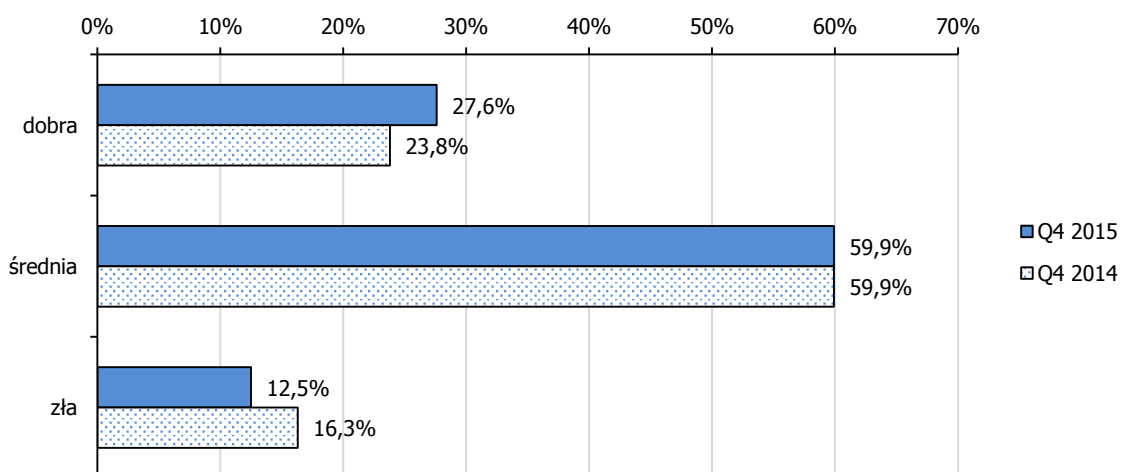


OGÓLNA SYTUACJA PRZEDSIĘBIORSTW HANDLOWYCH

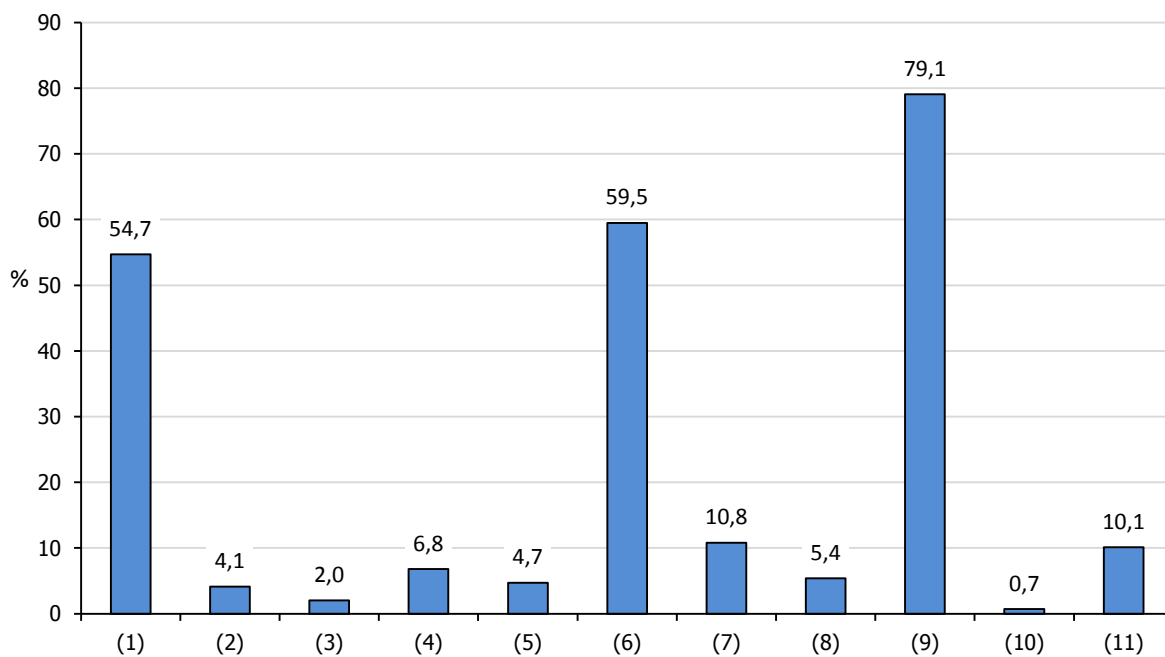


ogólna sytuacja przedsiębiorstw	Q4 2014	Q1 2015	Q2 2015	Q3 2015	Q4 2015	Q1 2016
stan	7,5	9,3	14,5	18,2	15,1	
przewidywania						0,4

Ogólna sytuacja przedsiębiorstw – składowe salda



CZYNNIKI OGRANICZAJĄCE POPRAWĘ SYTUACJI PRZEDSIĘBIORSTW HANDLOWYCH



- (1) niedostateczny popyt
- (2) niedostateczna podaż sprzedawanych towarów
- (3) jakość towarów
- (4) wysokość oprocentowania kredytów
- (5) możliwość uzyskania kredytów
- (6) koszty zatrudnienia pracowników
- (7) powierzchnia sprzedaży
- (8) wielkość magazynów
- (9) konkurencja
- (10) nie występują
- (11) inne

POZIOM CEN TOWARÓW W BADANYCH PRZEDSIĘBIORSTWACH HANDLOWYCH OD I KWARTAŁU 2010 R.
DO IV KWARTAŁU 2015 R.

Kwartał	Wzrost ogółem %	w tym:			Bez zmian %	Spadek %
		o więcej %	o tyle samo %	o mniej %		
Q4 2015	23,1	6,6	6,6	9,9	69,3	7,7
Q3 2015	28,5	7,4	10,7	10,4	57,9	13,6
Q2 2015	27,8	6,4	15,0	6,4	55,6	16,6
Q1 2015	26,8	7,5	13,7	5,6	56,2	17,0
Q4 2014	23,1	7,1	7,1	8,9	62,5	14,3
Q3 2014	31,3	4,6	19,2	7,5	57,3	11,4
Q2 2014	44,2	10,1	22,4	11,7	48,6	7,3
Q1 2014	37,9	11,7	14,5	11,7	54,8	7,4
Q4 2013	42,6	13,4	18,0	11,2	50,3	7,1
Q3 2013	37,1	8,9	19,6	8,6	51,5	11,3
Q2 2013	42,8	14,8	17,0	11,0	49,2	7,9
Q1 2013	46,0	12,6	18,8	14,6	40,1	13,9
Q4 2012	55,5	16,3	26,7	12,5	38,7	5,8
Q3 2012	59,7	12,6	27,7	19,4	33,9	6,5
Q2 2012	56,9	23,7	17,9	15,3	37,3	5,8
Q1 2012	61,5	26,0	22,3	13,2	29,2	9,3
Q4 2011	55,5	22,1	18,7	14,7	39,5	5,0
Q3 2011	59,7	19,8	29,7	10,2	38,4	2,0
Q2 2011	69,9	34,6	25,0	10,3	26,5	3,7
Q1 2011	58,7	30,3	19,5	8,9	38,0	3,3
Q4 2010	56,4	14,6	26,7	15,1	37,8	5,9
Q3 2010	49,2	14,3	27,6	7,3	41,4	9,4
Q2 2010	50,2	9,4	25,7	15,1	44,9	4,9
Q1 2010	47,5	12,7	24,4	10,4	44,9	7,6