

III. KONIUNKTURA W ROLNICTWIE

1. Omówienie wyników badania

1. W pierwszym kwartale 2016 r. koniunktura w polskim rolnictwie pogorszyła się. Wartość wskaźnika koniunktury IRG SGH (IRGAGR) obniżyła się o 4,4 punktu, z poziomu -10,8 pkt. do -15,2 pkt. Zaważył na tym spadek przychodów z produkcji rolnej, większy od spodziewanego. Wartość wskaźnika wyrównanych przychodów pieniężnych, jednej z dwóch składowych wskaźnika koniunktury, zmniejszyła się o 7,5 pkt., z poziomu -13,7 pkt. do -21,2 pkt. Wartość wskaźnika zaufania, drugiej składowej wskaźnika koniunktury, wzrosła o 1,9 pkt. Pomimo więc spadku przychodów gospodarstw rolnych nastroje rolników poprawiają się. Poprawa ta wydzwignęła wskaźnik koniunktury na wyższy poziom; gdyby wartość wskaźnika zaufania nie zmieniła się (względem IV kwartału 2015 r.), wskaźnik koniunktury przyjąłby wartość o 0,6 punktu niższą. Zanotowany spadek wartości wskaźnika koniunktury jest mniejszy od średniego dla pierwszych kwartałów z lat 2000-2016 (wynosi on 6,4 pkt.). Jeśli zważyć, że zarówno wskaźnik ogólny jak i wskaźniki cząstkowe są tylko nieznacznie niższe niż rok temu, o odpowiednio: 1,2, 0,9 i 1,4 pkt., to można stwierdzić wygasanie niekorzystnego oddziaływania czynników cyklicznych, trwającego od blisko dwóch lat, uwidaczniające się w wypłaszczającej się linii przebiegu cyklicznego składnika wskaźnika koniunktury. Krótko mówiąc, pogorszenie się koniunktury w rolnictwie nie jest zaskoczeniem – w historii jej badania przez IRG SGH wskaźnik koniunktury zawsze notował spadki o tej porze roku – ale jest ono płytsze niż zazwyczaj za sprawą rosnącego optymizmu wśród rolników.

2. Pogorszenie koniunktury odnotowano we wszystkich badanych przekrojach, z wyjątkiem gospodarstw zajmujących się rozmnażaniem roślin. Największe spadki wskaźnika koniunktury zarejestrowano w gospodarstwach największych, o powierzchni pow. 50 ha (o 5,5 pkt.), położonych w makroregionie południowym (o 13,4 pkt.), zajmujących się chowem i hodowlą zwierząt (o 9,2 pkt.), prowadzonych przez rolników młodych, poniżej 30 roku życia (o 5,9 pkt.), z wykształceniem podstawowym lub zasadniczym zawodowym (o 6,5 pkt.).

3. Wartość salda odpowiedzi na pytanie o wielkość przychodów pieniężnych obniżyła się aż o 25,3 pkt. W porównaniu z I kwartałem 2015 r. saldo jest niższe o 7,8 pkt. Zasadniczym powodem pogorszenia się salda przychodów pieniężnych są niskie ceny skupu produktów rolnych. Wprawdzie w styczniu 2016 r. w porównaniu ze styczniem 2015 r. odnotowano wzrost cen skupu kukurydzy (o 21,5 %), owsa (18,3 %), żyta (5,7 %) oraz duży sezonowy wzrost cen skupu ziemniaków (31,5 %), ale nadal bardzo niskie są ceny skupu produktów zwierzęcych; ceny skupu mleka spadły o 9,5 %, drobiu o 7 %, a żywca wieprzowego o 2 %.

Spadek wartości salda zanotowano we wszystkich badanych grupach gospodarstw rolnych, z wyjątkiem zajmujących się rozmnażaniem roślin (jedyna grupa, która informuje o wzroście przychodów). Największy spadek wartości salda zanotowano w gospodarstwach o powierzchni powyżej 50 ha (o 37 pkt.), położonych w makroregionie północnym (o 38,8 pkt.), zajmujących się uprawą roślin innych niż wieloletnie (o 43 pkt.), prowadzonych przez osoby powyżej 60 roku życia (o 43,9 pkt.), z wykształceniem podstawowym i zasadniczym zawodowym (o 29,1 pkt.). Rolnicy spodziewają się spadku przychodów w kolejnym kwartale, lecz znacznie mniejszego niż obecnie.

4. Wartość salda odpowiedzi na pytanie o oszczędności gospodarstw rolnych również spadła (o 16,2 pkt.). Zmiana rok do roku wyniosła -9,6 pkt. Głównym powodem zmniejszenia się oszczędności były niższe przychody przy względnej stabilizacji kosztów gospodarowania. Kwartalny spadek salda zanotowano we wszystkich badanych grupach gospodarstw rolnych, z wyjątkiem zajmujących się rozmnażaniem roślin. Największy spadek wartości salda zanotowano w gospodarstwach o powierzchni

powyżej 50 ha (o 28,3 pkt.), położonych w makroregionie południowym (o 27,6 pkt.), zajmujących się uprawą roślin innych niż wieloletnie (o 25,5 pkt.), prowadzonych przez osoby w wieku 46-60 lat (o 17,9 pkt.), z wykształceniem średnim i pomaturalnym zawodowym (o 18,8 pkt.). Rolnicy przewidują, że ich oszczędności skurczą się także w kolejnym kwartale, lecz będzie to spadek mniejszy niż w obecnym.

5. Pomimo spadku przychodów i oszczędności stan zadłużenia gospodarstw rolnych poprawił się. Wartość salda odpowiedzi na to pytanie jest niższa niż przed kwartałem o 10,4 punktu (w przypadku tego pytania spadek salda oznacza polepszenie sytuacji). W porównaniu z I kwartałem 2015 r. jest jednak wyższa o 2,5 pkt. Zmniejszenie się zadłużenia odnotowano we wszystkich badanych grupach gospodarstw rolnych, z wyjątkiem zajmujących się uprawą roślin wieloletnich. Rolnicy spodziewają się pogorszenia się stanu ich zadłużenia w następnym kwartale.

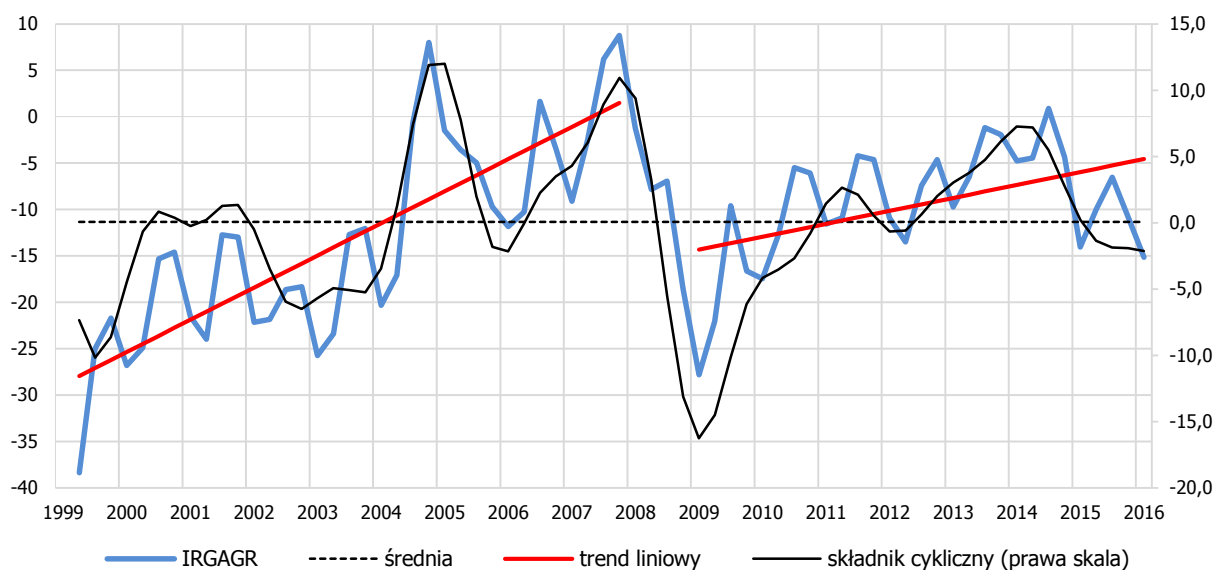
6. Zwiększają się wydatki na zakup obrotowych środków produkcji roślinnej (wartość sald odpowiedzi na pytanie o wielkość zakupów nawozów mineralnych wzrosła o 2,7 pkt., a środków ochrony roślin o 4,1 pkt.), maleją zaś wydatki na produkcję zwierzęcą (wartość salda obniżyła się o 2,9 pkt.).

7. Wzrastają nakłady inwestycyjne na maszyny i urządzenia rolnicze (odsetek gospodarstw, które je poniosły zwiększył się o 2,5 pkt. proc.), a maleją inwestycje w budynki i budowle (odsetek gospodarstw rolnych, które ich dokonały zmniejszył się o 2,2 pkt. proc.).

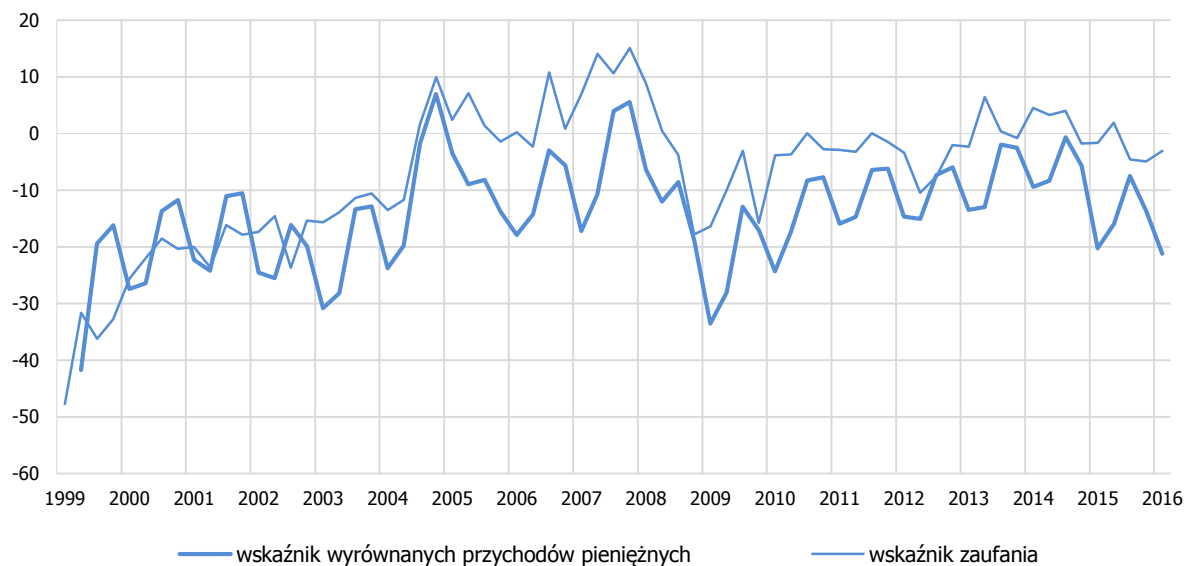
8. Spadek przychodów własnych z produkcji zmusza rolników do sięgania po zewnętrzne środki finansowe. Odsetek gospodarstw rolnych, które zaciągnęły kredyt preferencyjny, wzrósł o 2,0 pkt. proc., a na warunkach rynkowych o 3,4 pkt. proc. Podaż kredytów udzielanych na warunkach preferencyjnych nie uległa zmianie. Maleje natomiast znaczenie dopłat bezpośrednich z funduszy UE w finansowaniu produkcji rolnej. Wartość salda odpowiedzi na to pytanie zmniejszyła się w ciągu ostatnich 5 lat ponad dwukrotnie i wynosi obecnie 16,8 pkt. Produkcja rolna w coraz większym stopniu finansowana jest z wygospodarowanej nadwyżki lub kredytem.

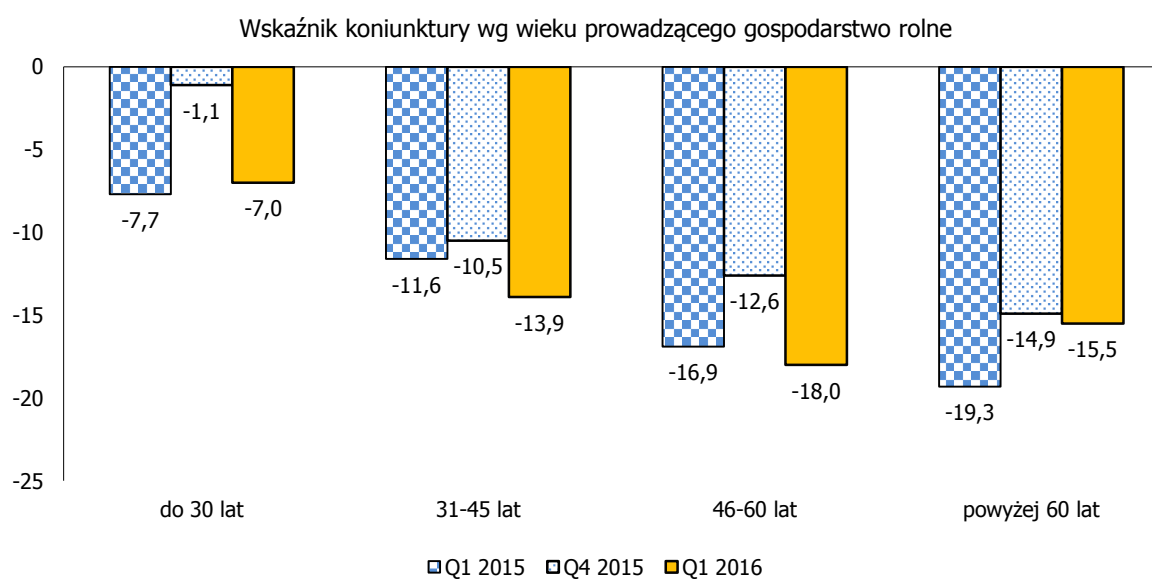
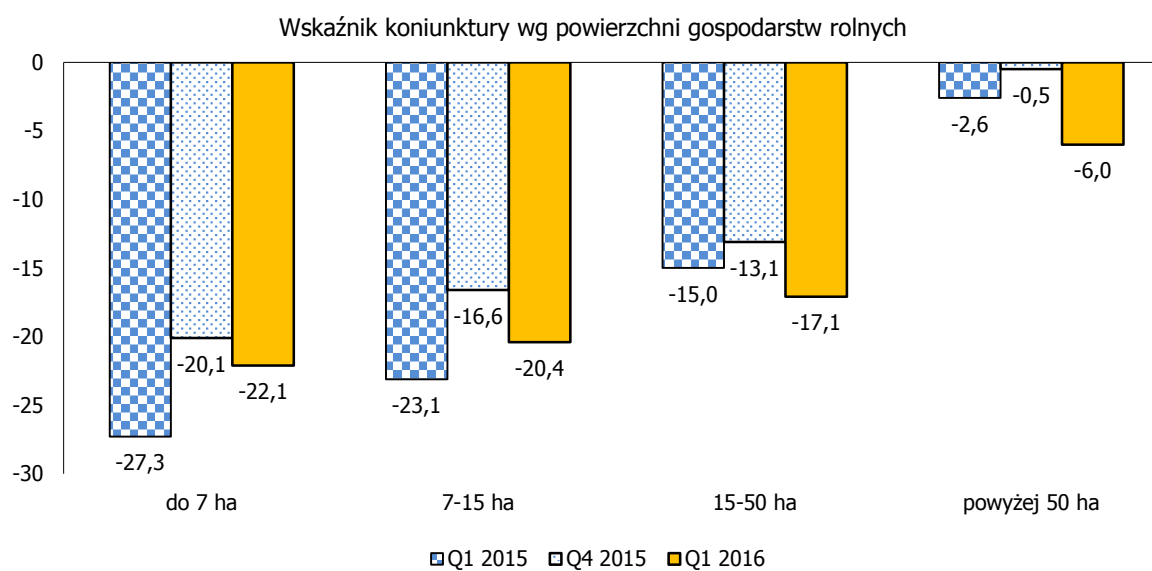
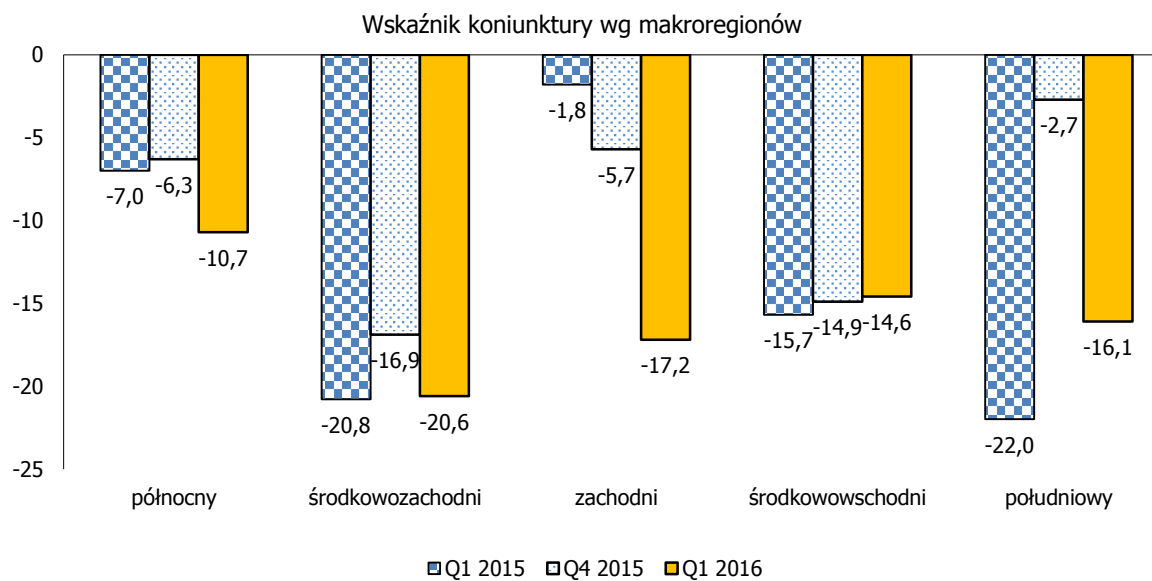
2. Wyniki szczegółowe

WSKAŹNIK KONIUNKTURY

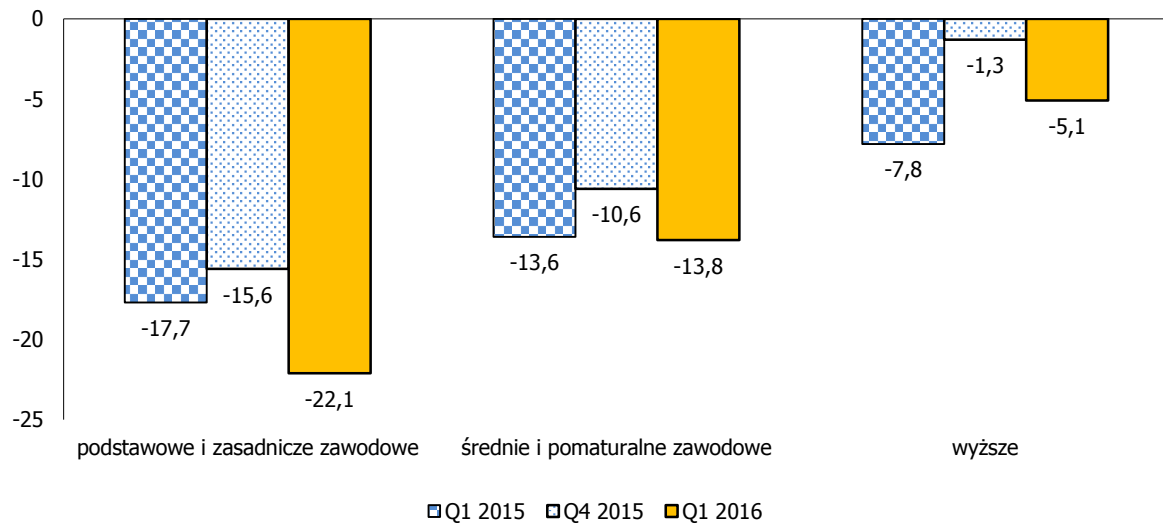


wskaźniki składowe	Q4 2014	Q1 2015	Q2 2015	Q3 2015	Q4 2015	Q1 2016
1. wskaźnik przychodów pieniężnych	-5,7	-20,3	-15,9	-7,5	-13,7	-21,2
2. wskaźnik zaufania	-1,8	-1,6	2,0	-4,6	-4,9	-3,0
wskaźnik koniunktury IRGAGR: $(1 \cdot 2 + 2 \cdot 1) / 3$	-4,4	-14,0	-10,0	-6,5	-10,8	-15,2

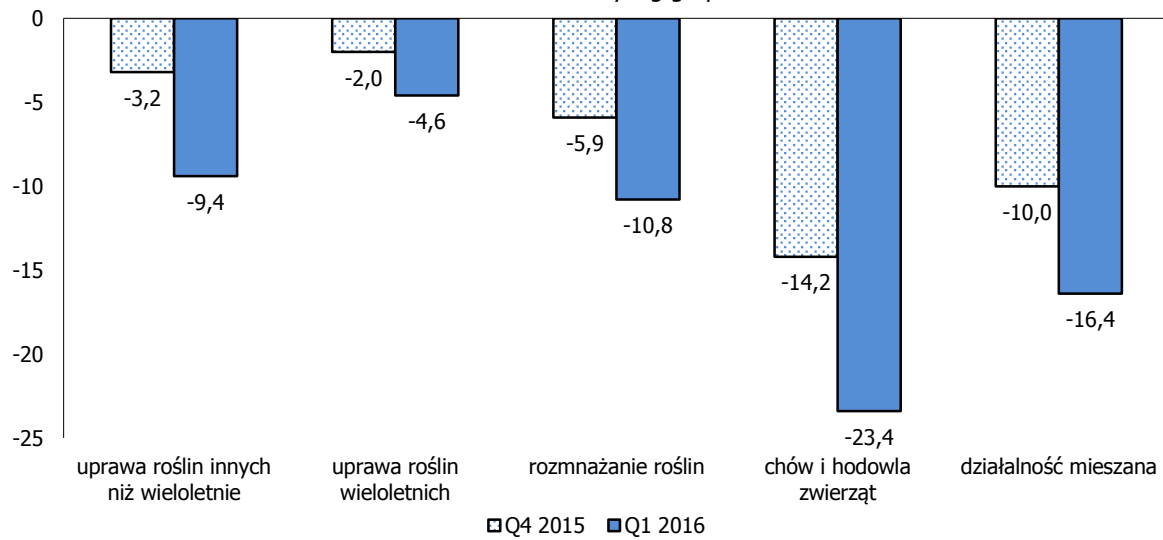




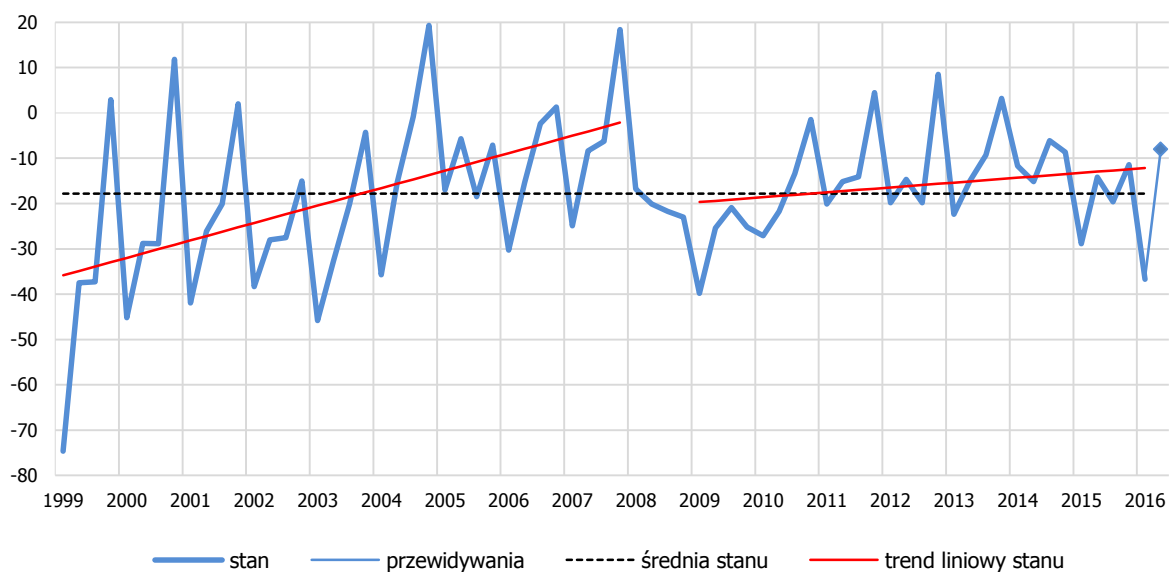
Wskaźnik koniunktury wg wykształcenia prowadzącego gospodarstwo rolne



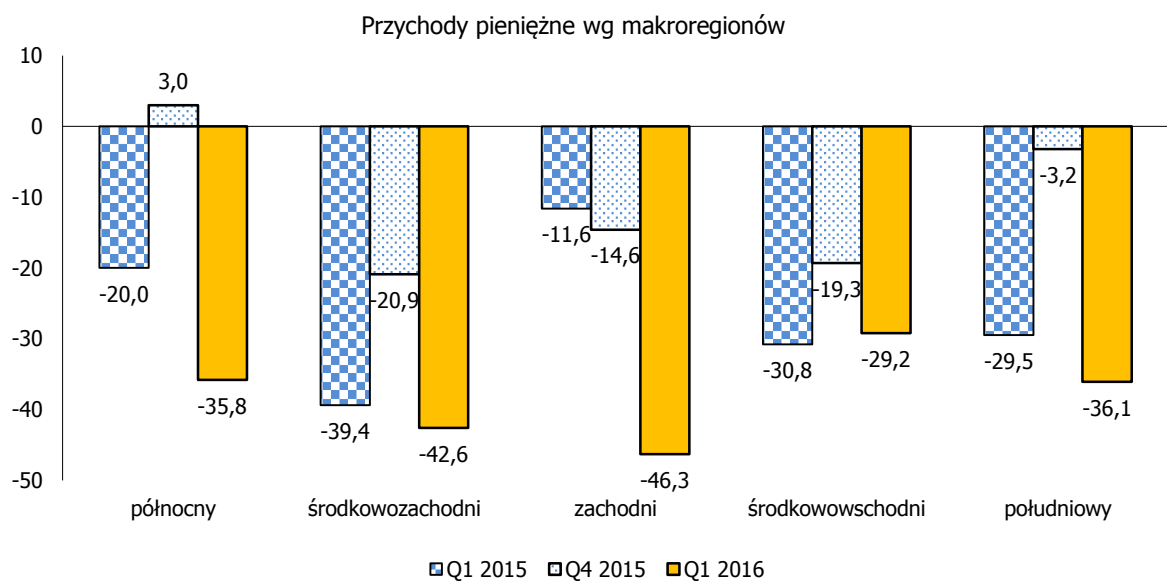
Wskaźnik koniunktury wg grup PKD 2007

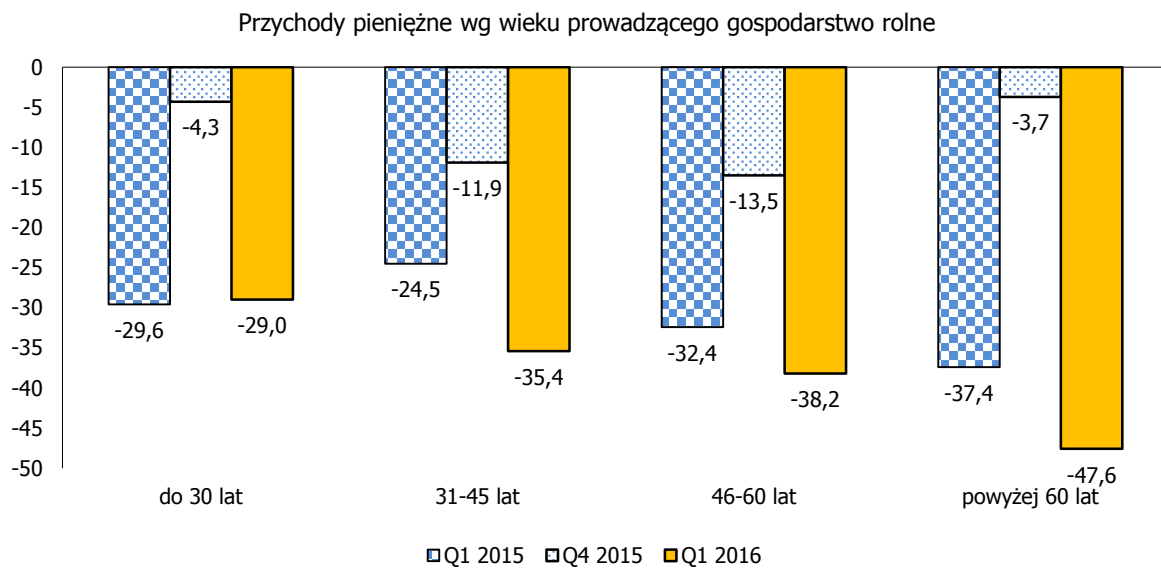
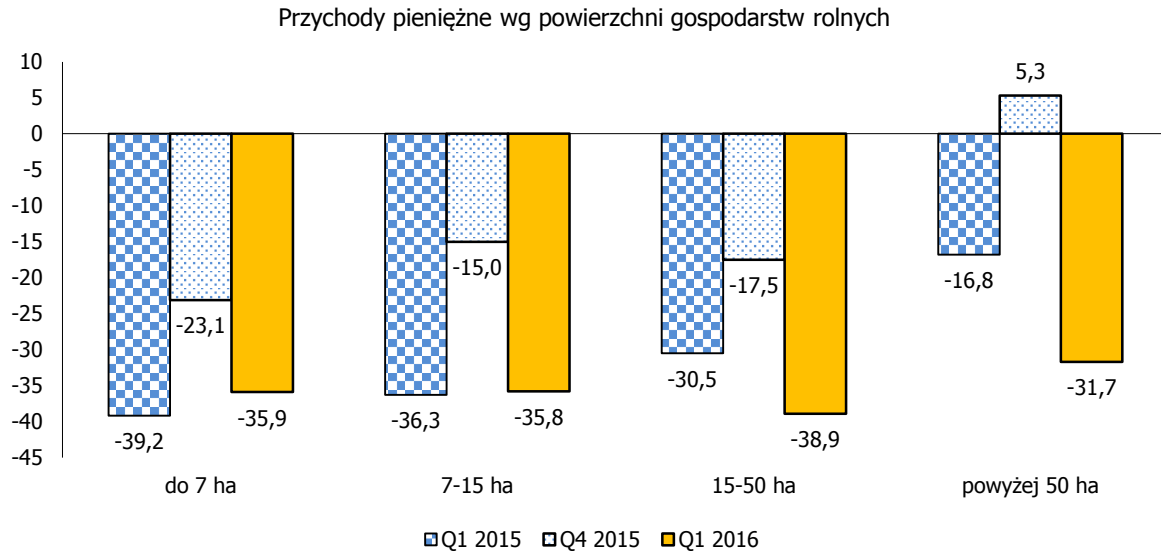


PRZYCHODY PIENIĘŻNE

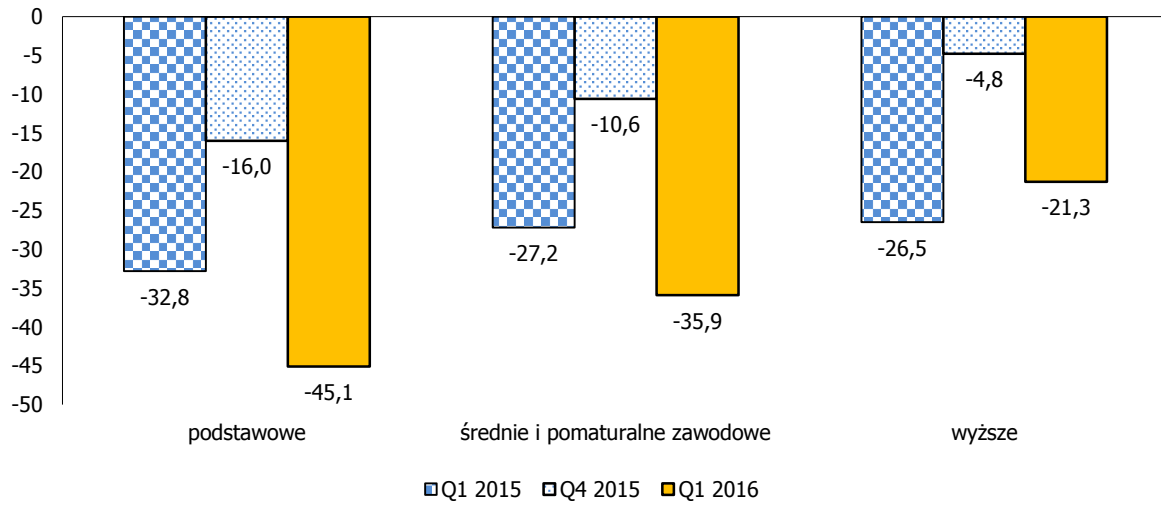


warianty odpowiedzi - odsetki	Q1 2015	Q2 2015	Q3 2015	Q4 2015	Q1 2016	przewidywania
1. wzrosły	17,9	20,9	20,6	27,8	13,4	27,2
2. nie zmieniły się	35,3	43,9	39,2	33,0	36,6	37,6
3. zmalały	46,8	35,1	40,2	39,2	50,1	35,2
4. brak	7,8	7,6	8,2	5,0	9,5	6,4
saldo (1.-3.)	-28,9	-14,2	-19,6	-11,4	-36,7	-8,0

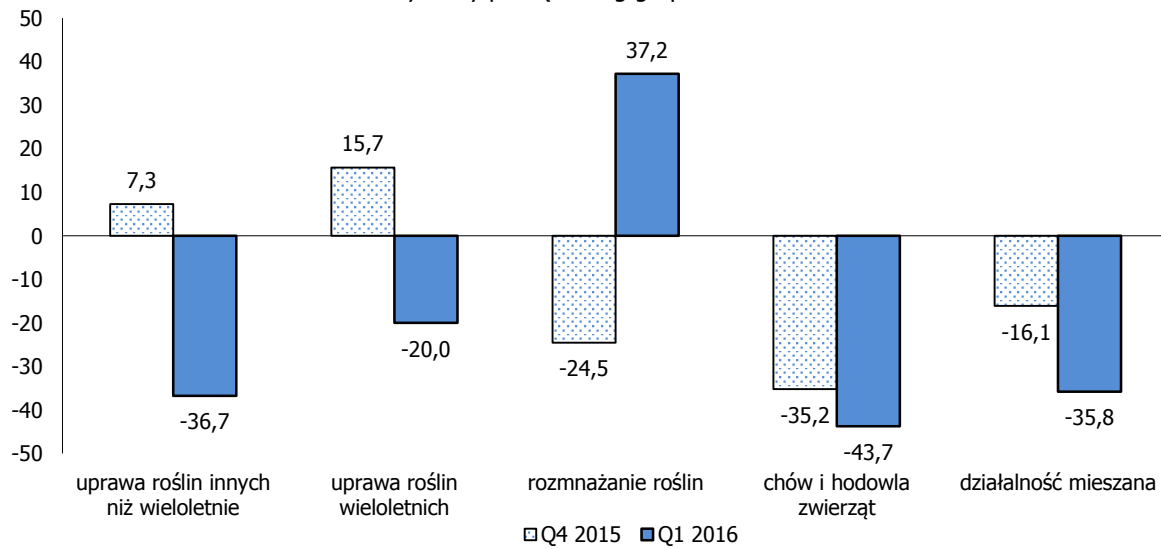




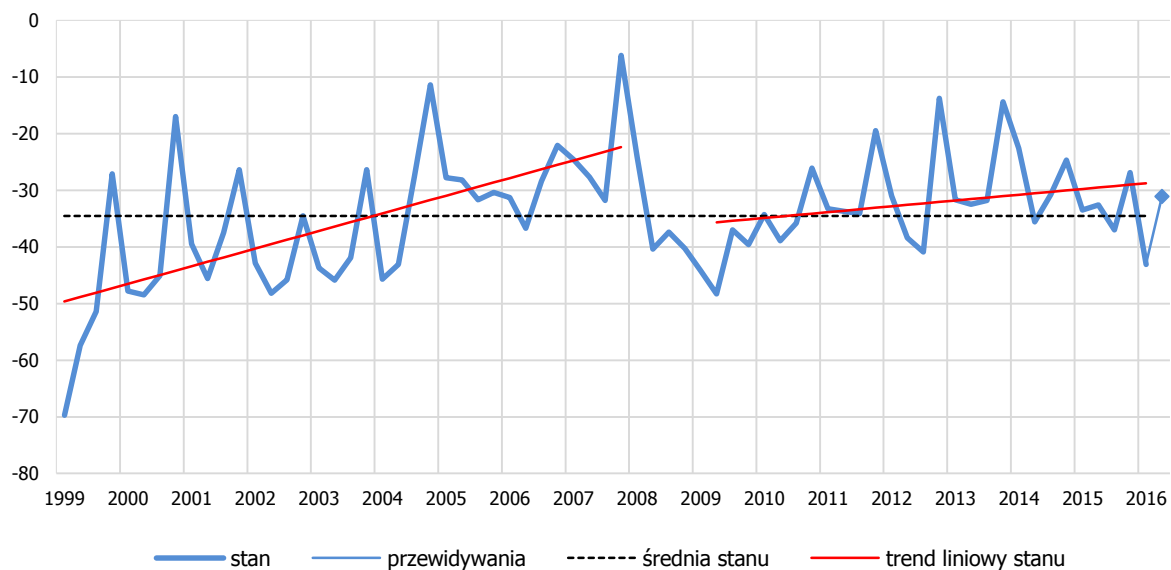
Przychody pieniężne wg wykształcenia prowadzącego gospodarstwo rolne



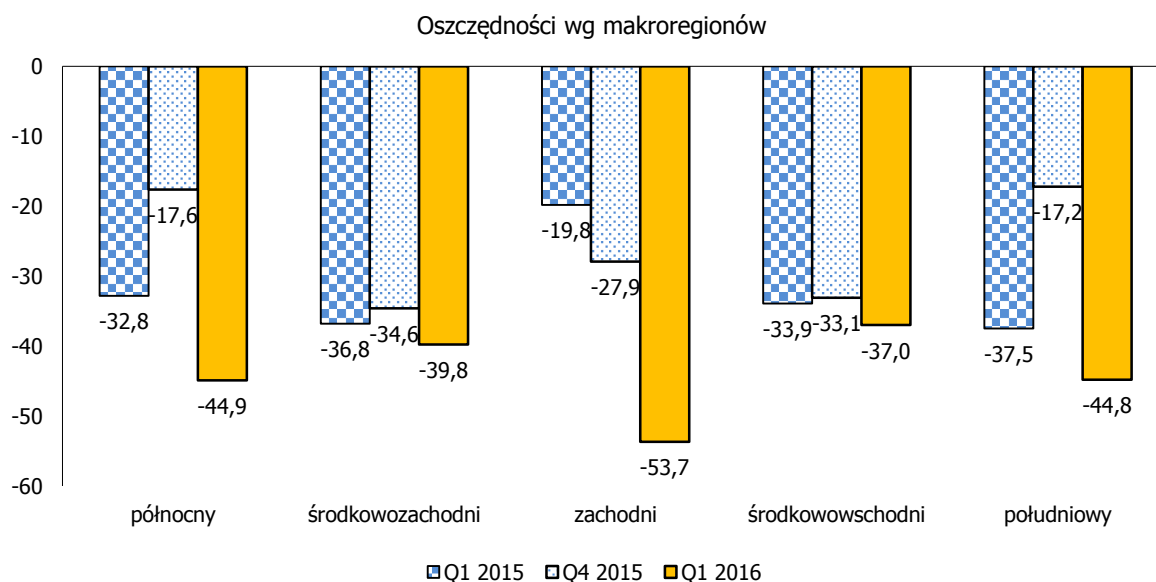
Przychody pieniężne wg grup PKD 2007



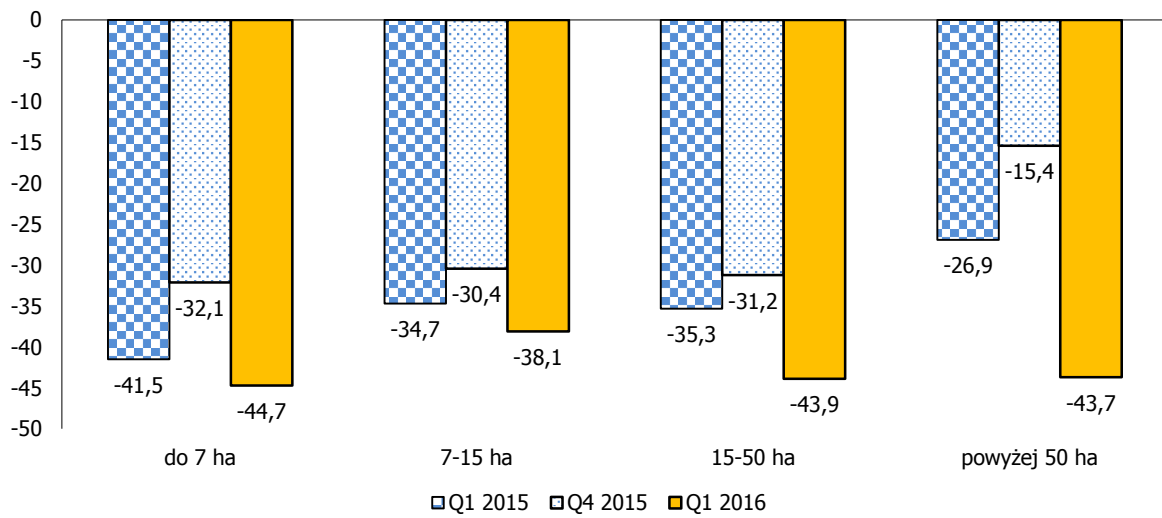
OSZCZĘDNOŚCI



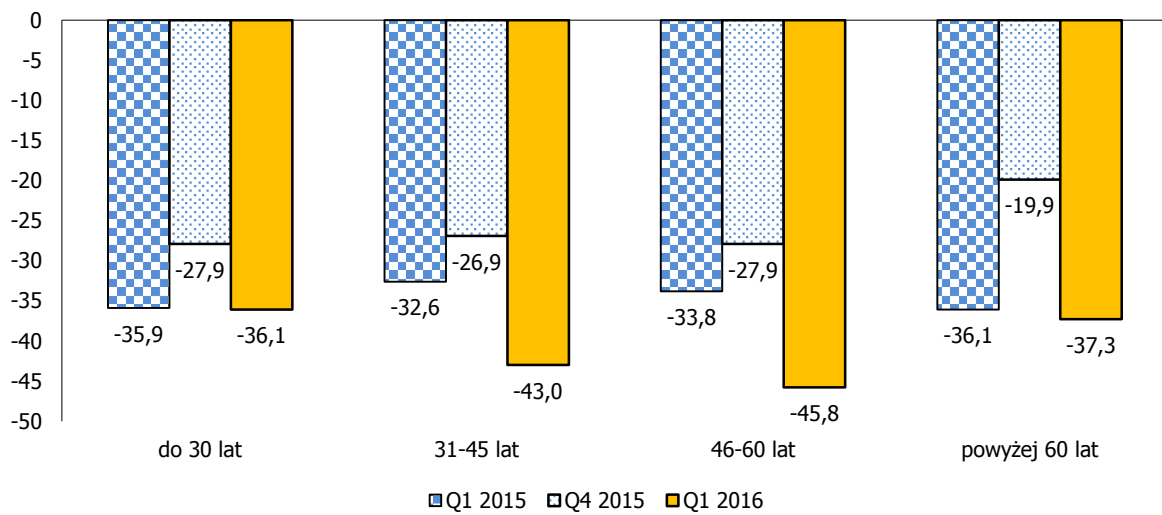
warianty odpowiedzi - odsetki	Q1 2015	Q2 2015	Q3 2015	Q4 2015	Q1 2016	przewidywania
1. wzrosły	11,8	10,3	11,3	16,1	8,5	13,9
2. nie zmieniły się	43,0	46,8	40,4	40,9	39,9	41,1
3. zmalały	45,3	42,9	48,3	43,0	51,6	45,0
4. brak	20,6	17,6	20,6	19,6	19,3	19,6
saldo (1.-3.)	-33,5	-32,6	-37,0	-26,9	-43,1	-31,1



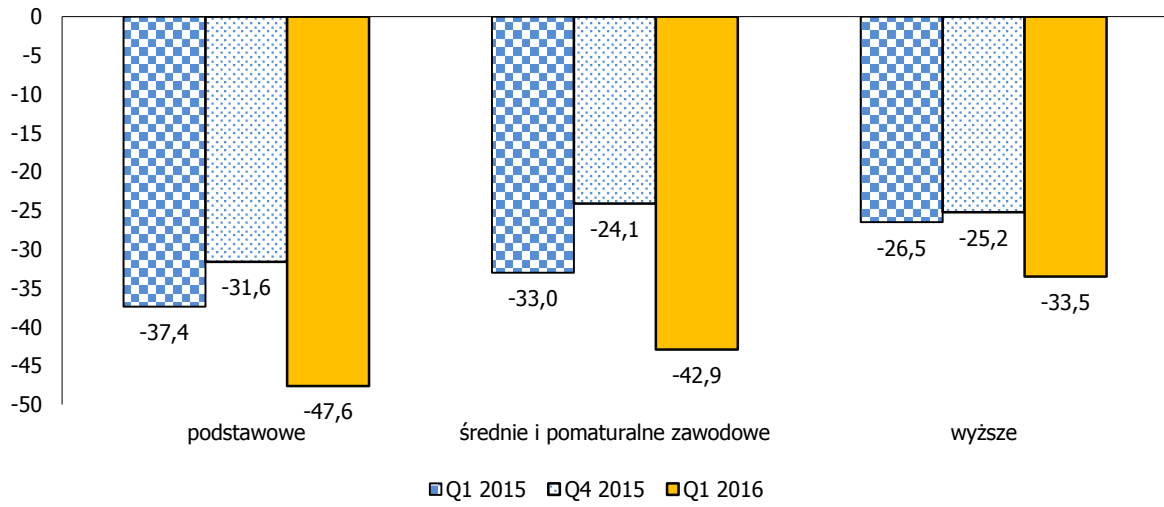
Oszczędności wg powierzchni gospodarstw rolnych



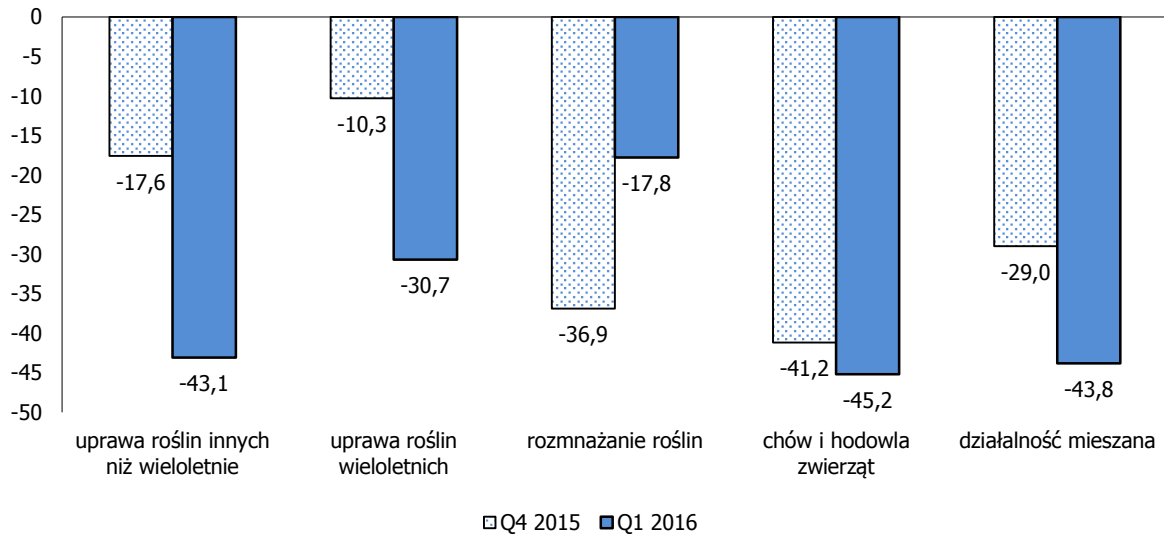
Oszczędności wg wieku prowadzącego gospodarstwo rolne



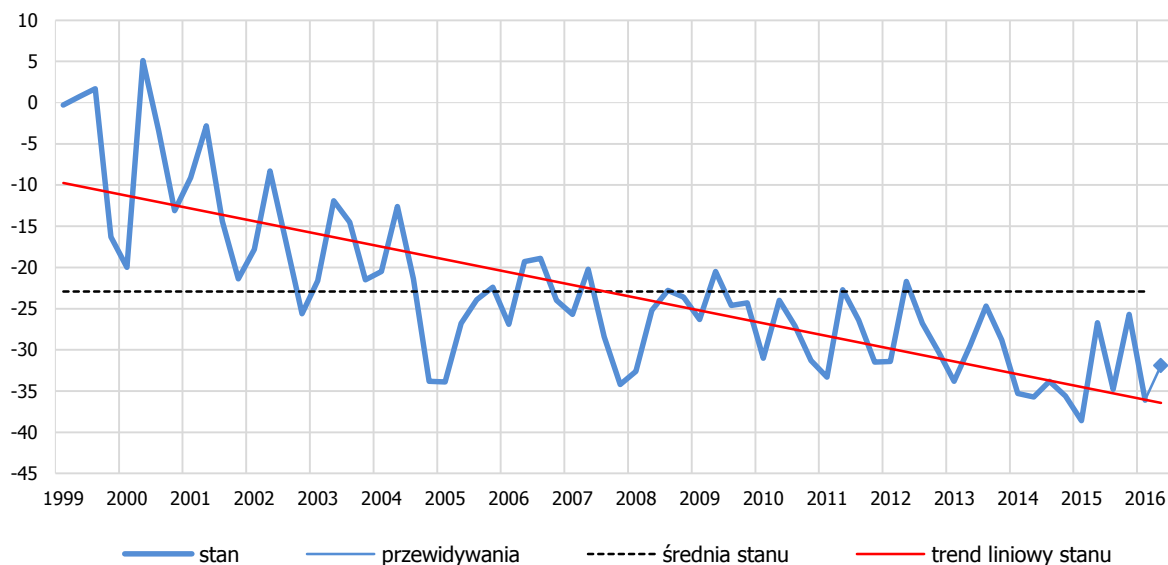
Oszczędności wg wykształcenia prowadzącego gospodarstwo rolne



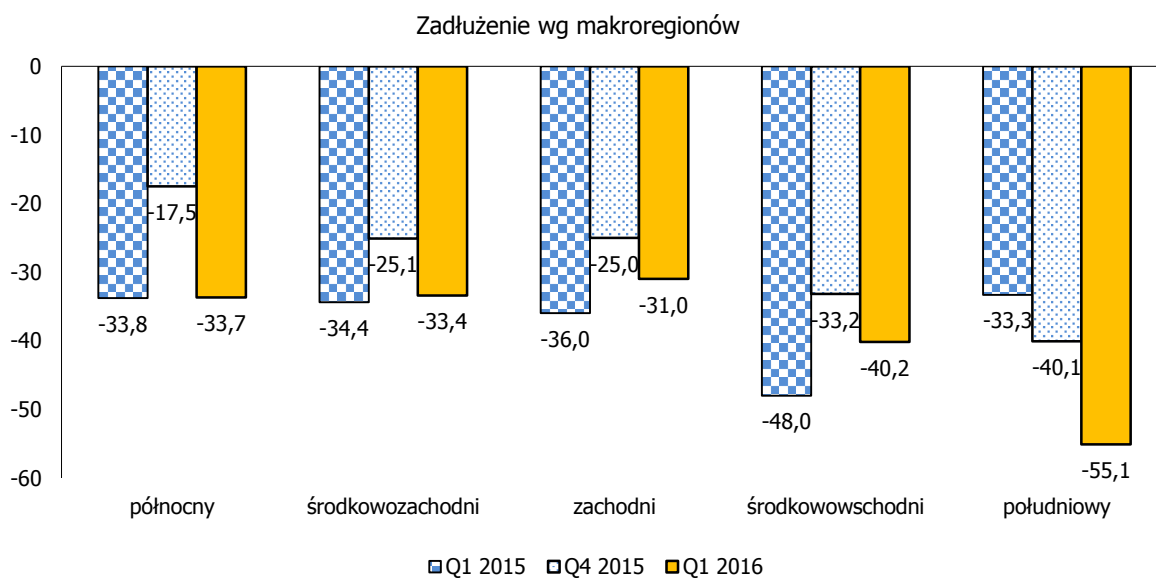
Oszczędności wg grup PKD 2007



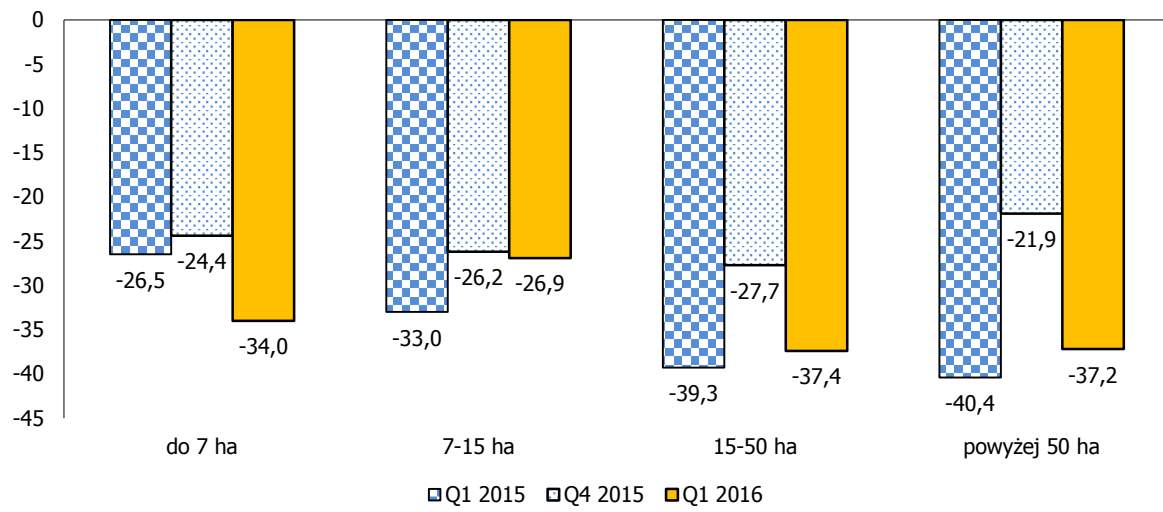
ZADŁUŻENIE



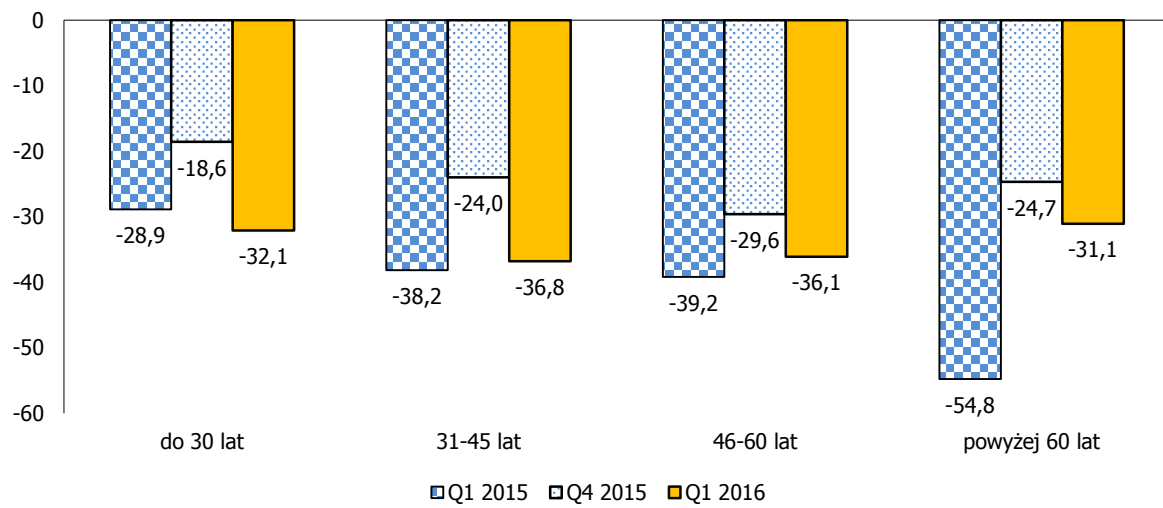
warianty odpowiedzi - odsetki	Q1 2015	Q2 2015	Q3 2015	Q4 2015	Q1 2016	przewidywania
1. wzrosło	11,4	13,0	12,4	15,2	12,8	14,3
2. nie zmieniło się	38,6	47,4	40,4	43,9	38,3	39,5
3. zmalało	50,0	39,7	47,2	40,9	48,9	46,2
4. brak	30,2	32,9	31,3	30,6	32,0	32,0
saldo (1.-3.)	-38,6	-26,7	-34,8	-25,7	-36,1	-31,9



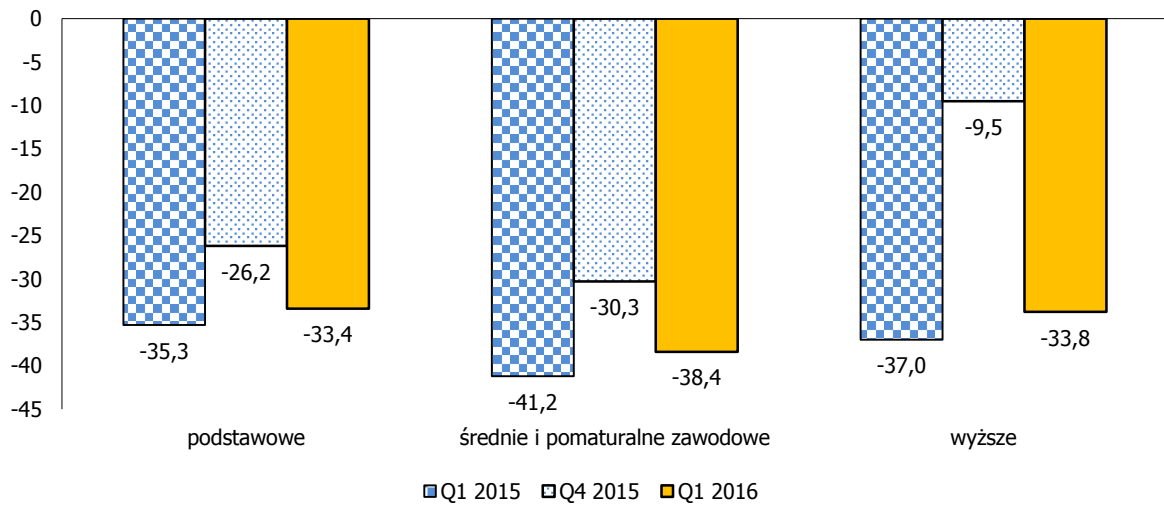
Zadłużenie wg powierzchni gospodarstw rolnych



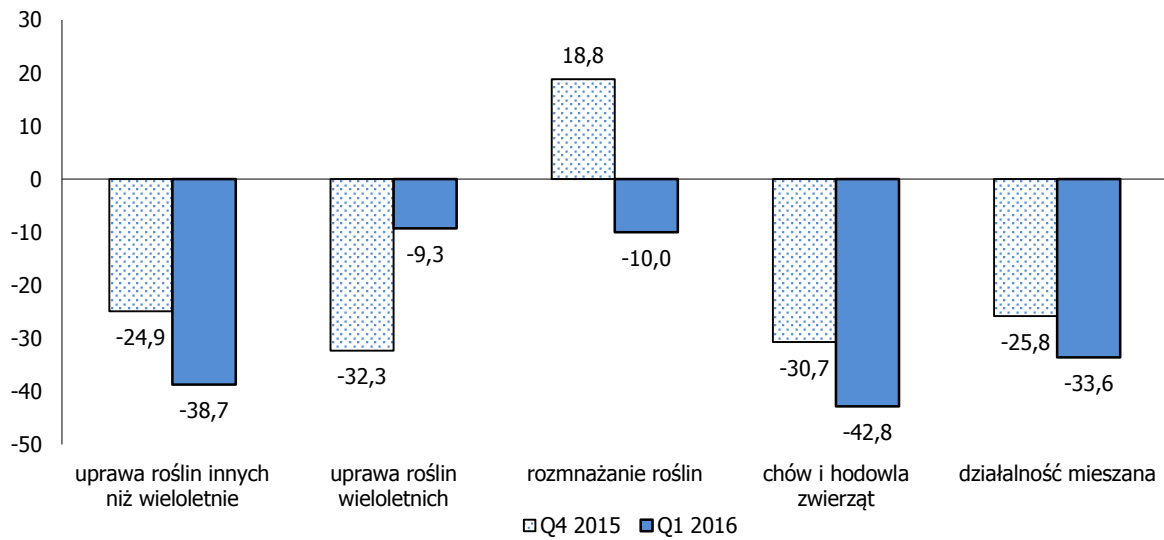
Zadłużenie wg wieku prowadzącego gospodarstwo rolne



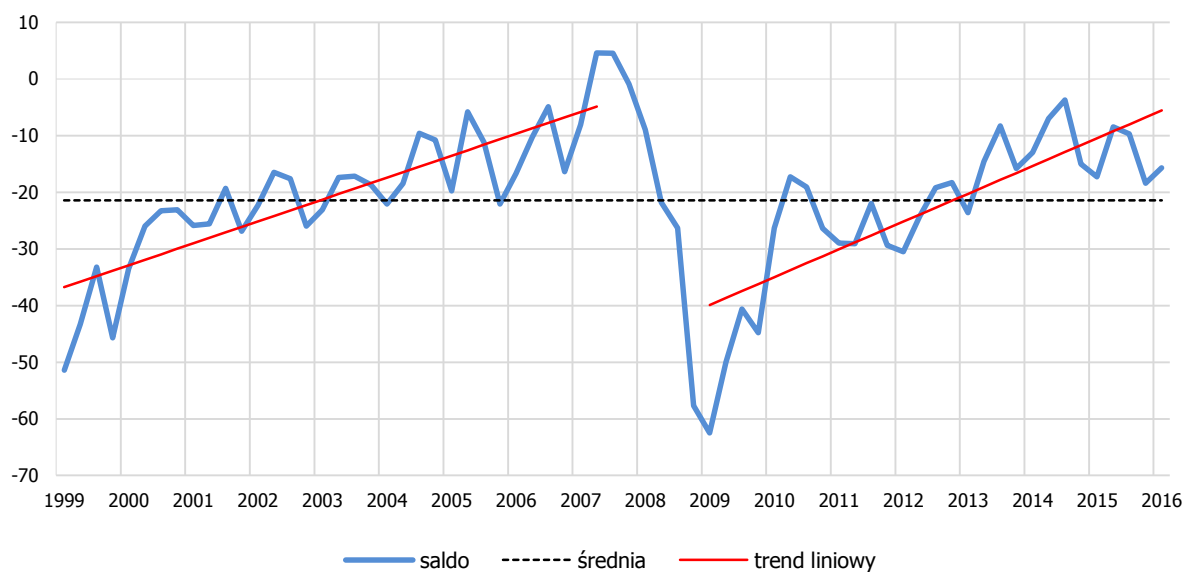
Zadłużenie wg wykształcenia prowadzącego gospodarstwo rolne



Zadłużenie wg grup PKD 2007



ZAKUPY NAWOZÓW MINERALNYCH

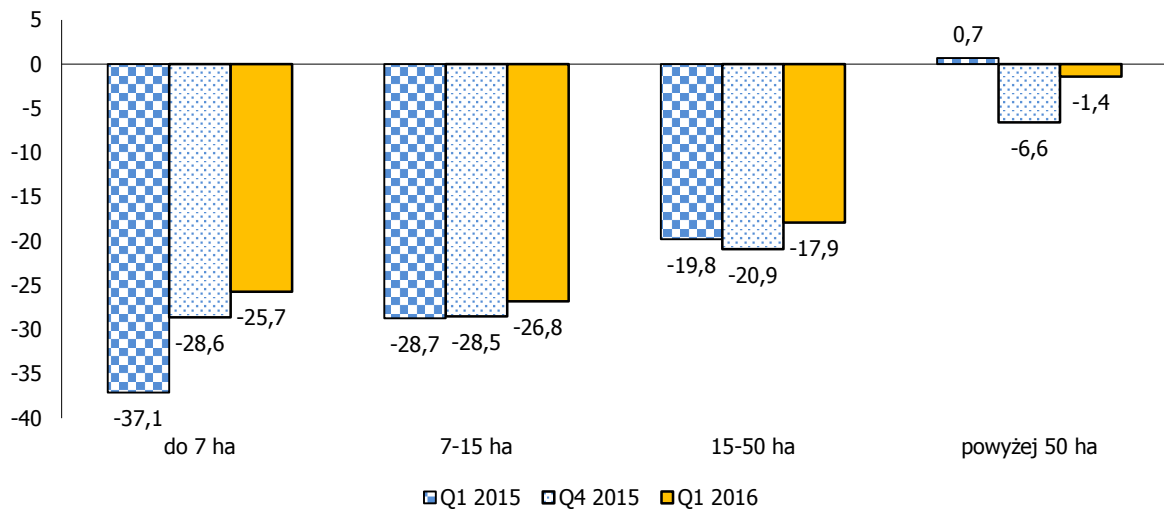


warianty odpowiedzi - odsetki	Q4 2014	Q1 2015	Q2 2015	Q3 2015	Q4 2015	Q1 2016
1. wzrosły	14,4	11,4	14,2	13,6	11,7	12,0
2. nie zmieniły się	56,2	60,0	63,1	63,0	58,2	60,4
3. zmalały	29,4	28,7	22,7	23,3	30,1	27,7
4. nie dokonano	10,1	12,1	4,5	4,6	8,9	11,2
saldo (1.-3.)	-15,0	-17,3	-8,5	-9,7	-18,4	-15,7

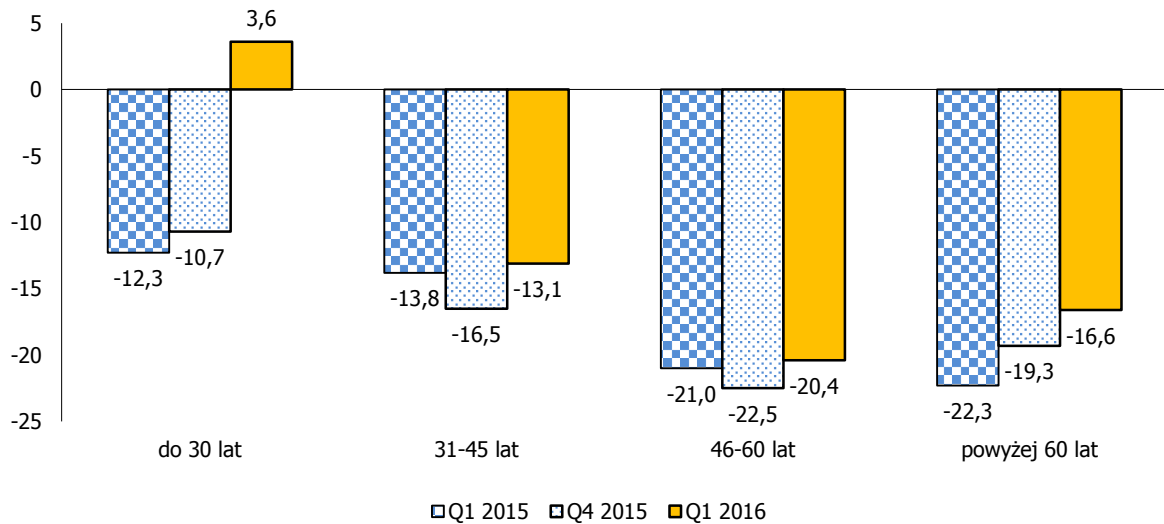
Zakupy nawozów wg makroregionów



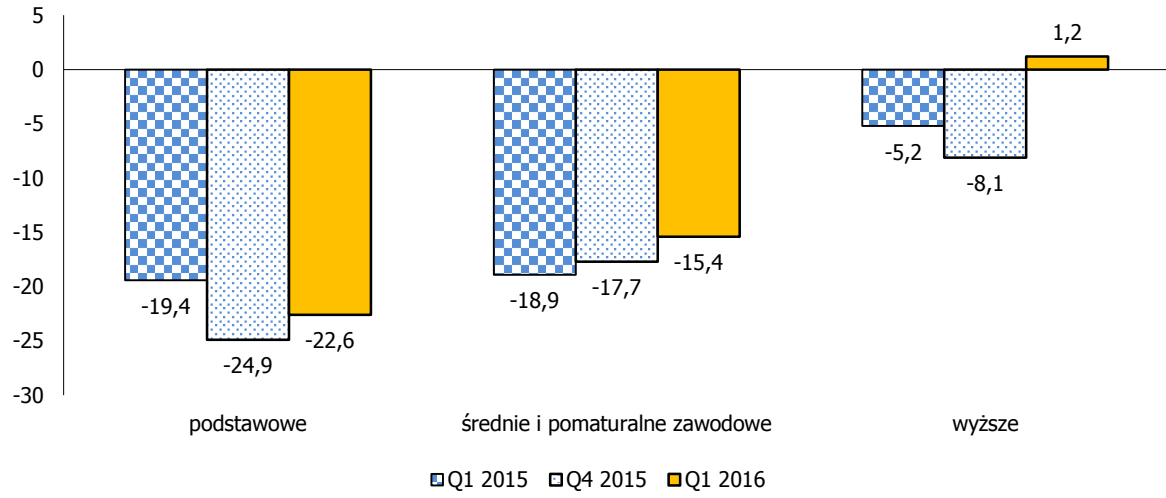
Zakupy nawozów wg powierzchni gospodarstw rolnych



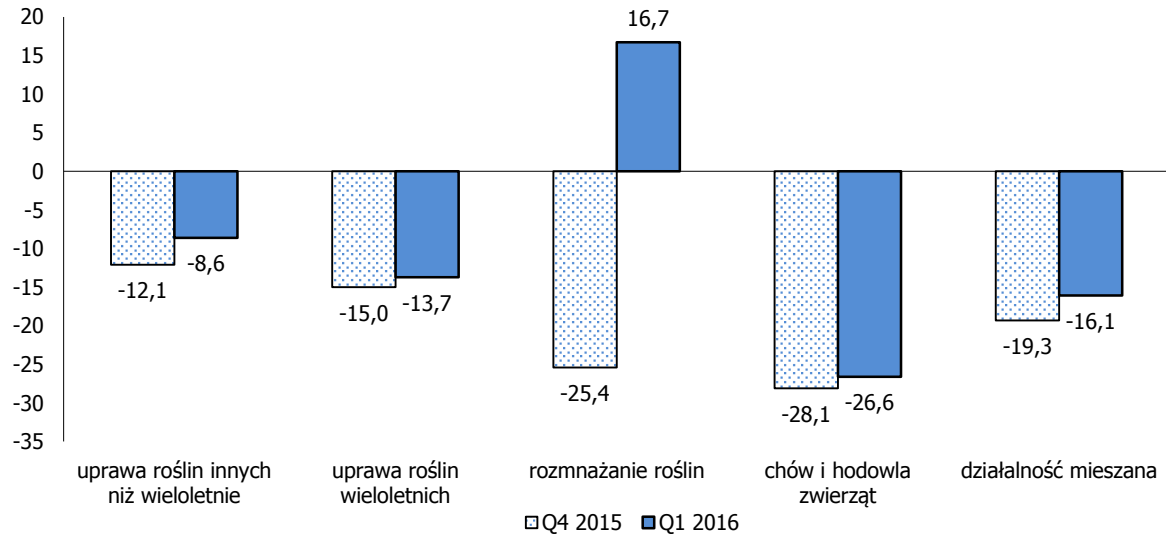
Zakupy nawozów wg wieku prowadzącego gospodarstwo rolne



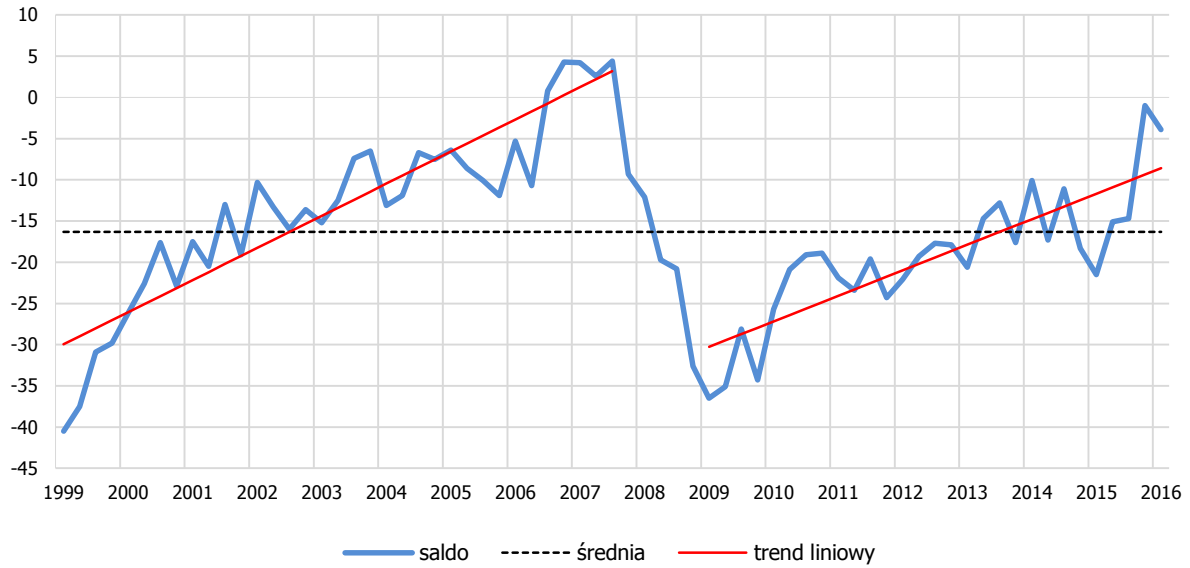
Zakupy nawozów wg wykształcenia prowadzącego gospodarstwo rolne



Zakupy nawozów wg grup PKD 2007

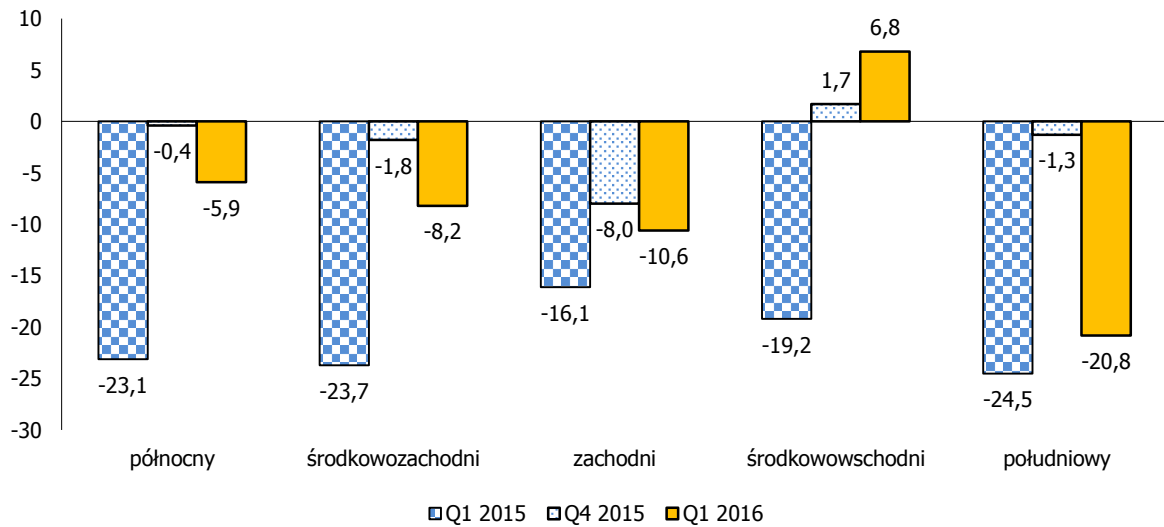


ZAKUPY PASZ TREŚCIWYCH

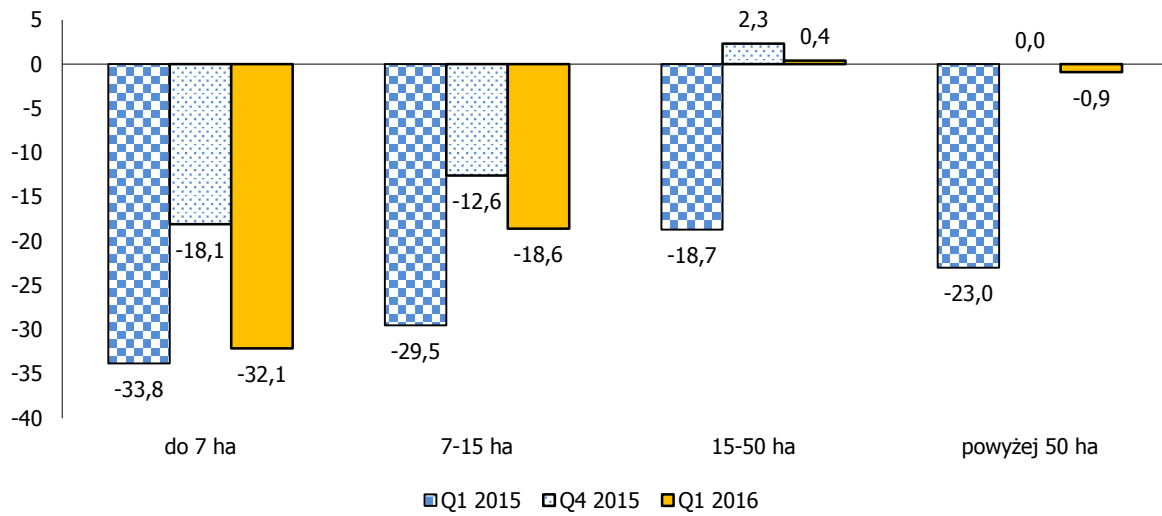


warianty odpowiedzi - odsetki	Q4 2014	Q1 2015	Q2 2015	Q3 2015	Q4 2015	Q1 2016
1. wzrosły	10,5	9,5	11,1	12,6	22,9	18,9
2. nie zmieniły się	60,7	59,6	62,7	60,1	53,2	58,3
3. zmalały	28,8	31,0	26,2	27,3	23,9	22,8
4. nie dokonano	29,6	29,6	29,2	29,1	31,0	30,8
saldo (1.-3.)	-18,3	-21,5	-15,1	-14,7	-1,0	-3,9

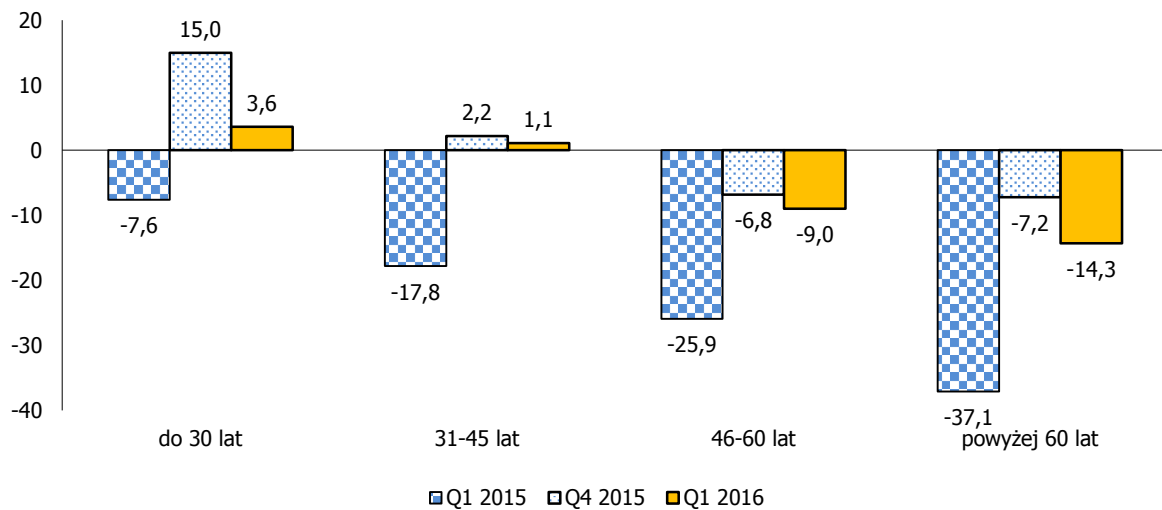
Zakupy pasz wg makroregionów



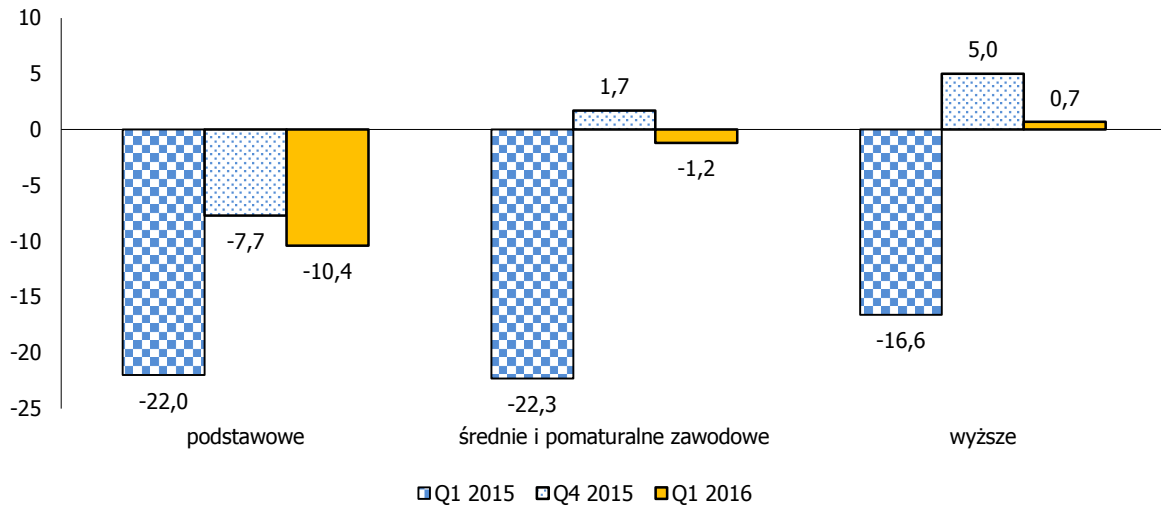
Zakupy pasz wg powierzchni gospodarstw rolnych



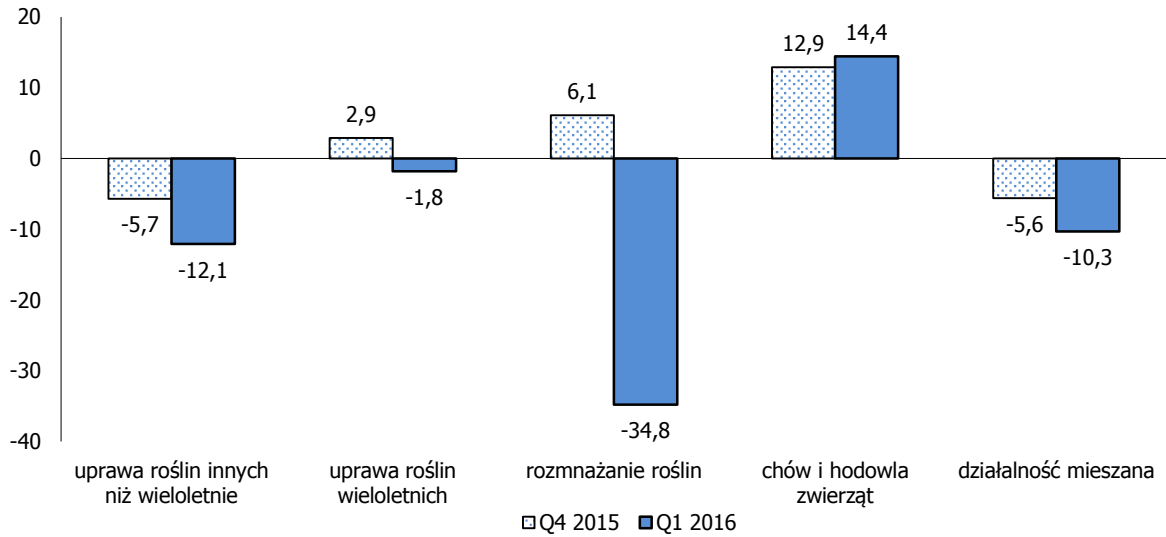
Zakupy pasz wg wieku prowadzącego gospodarstwo rolne



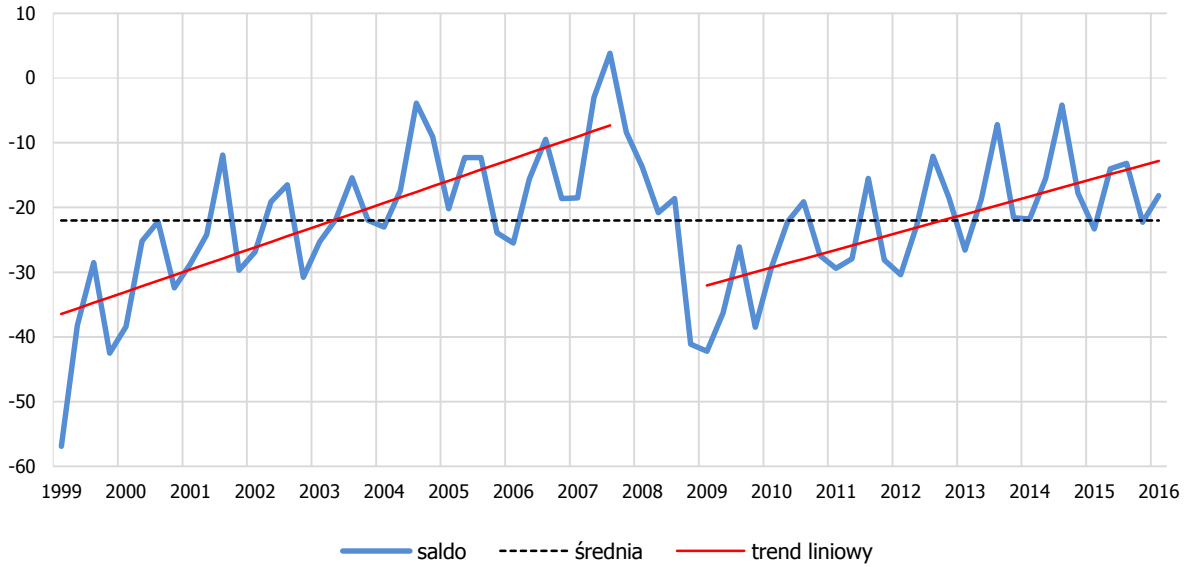
Zakupy pasz wg wykształcenia prowadzącego gospodarstwo rolne



Zakupy pasz wg grup PKD 2007



ZAKUPY ŚRODKÓW OCHRONY ROŚLIN

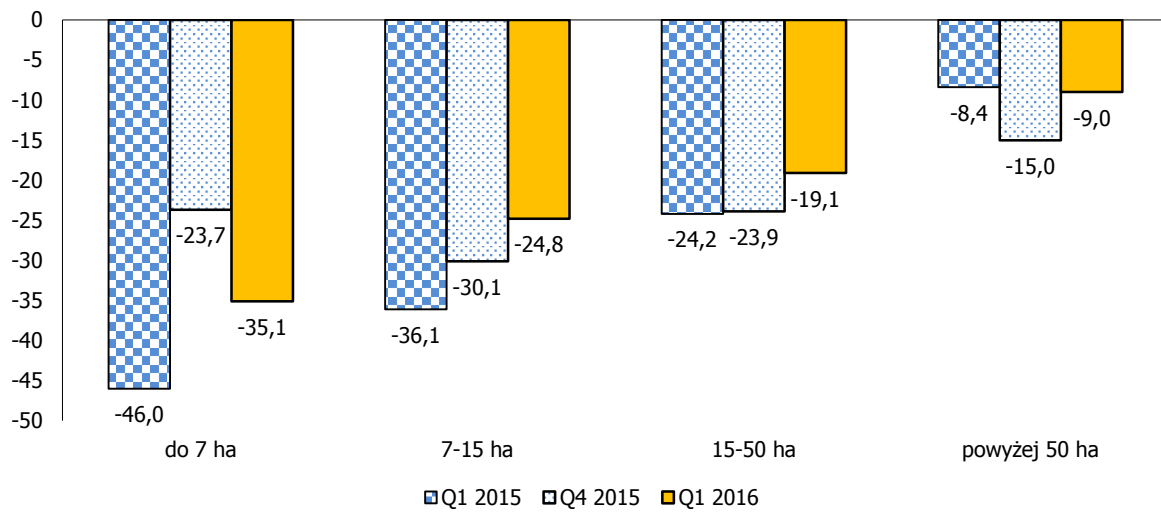


warianty odpowiedzi - odsetki	Q4 2014	Q1 2015	Q2 2015	Q3 2015	Q4 2015	Q1 2016
1. wzrosły	13,1	9,1	11,5	14,1	9,7	10,6
2. nie zmieniły się	56,0	58,5	63,1	58,6	58,3	60,6
3. zmalały	30,9	32,4	25,5	27,3	32,0	28,8
4. nie dokonano	12,3	17,3	6,6	4,7	12,2	17,1
saldo (1.-3.)	-17,8	-23,3	-14,0	-13,2	-22,3	-18,2

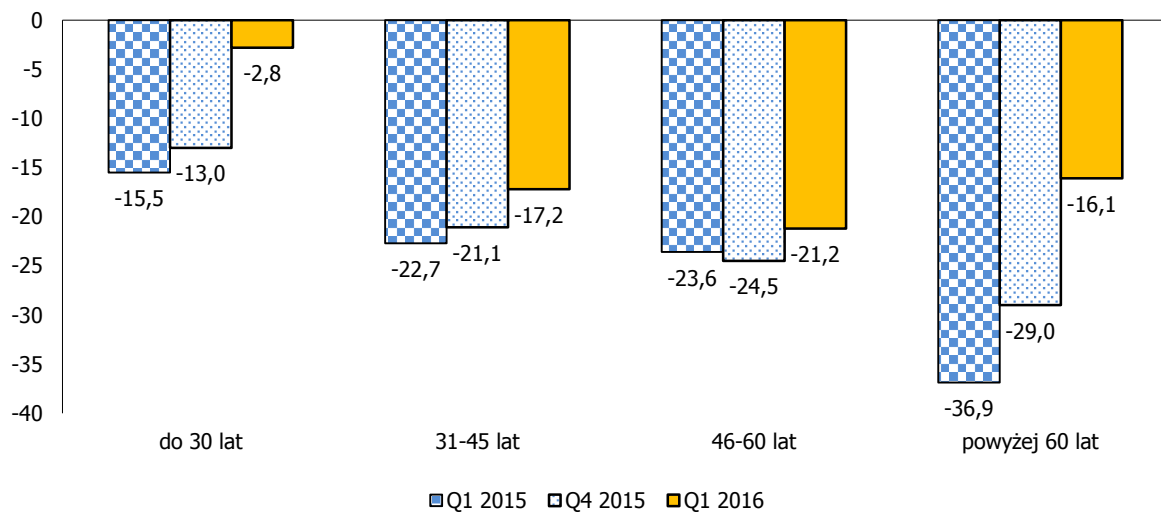
Zakupy środków ochrony roślin wg makroregionów



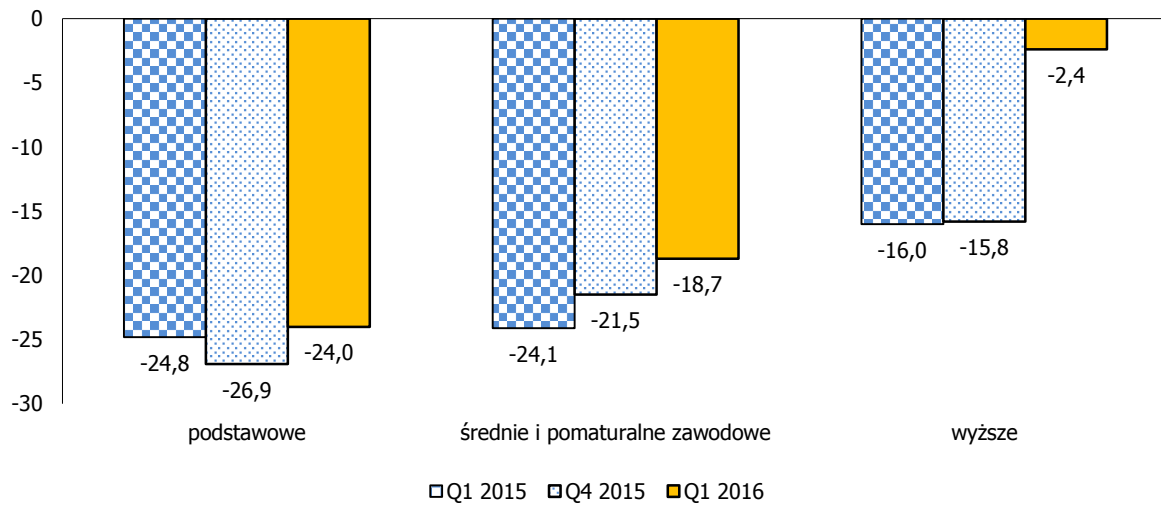
Zakupy środków ochrony roślin wg powierzchni gospodarstw rolnych



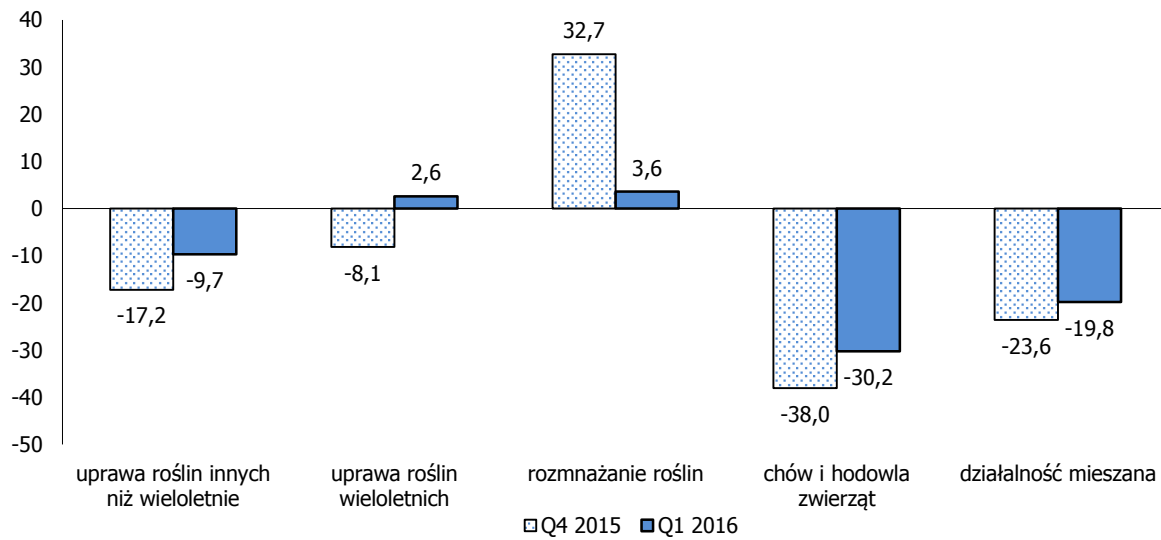
Zakupy środków ochrony roślin wg wieku prowadzącego gospodarstwo rolne



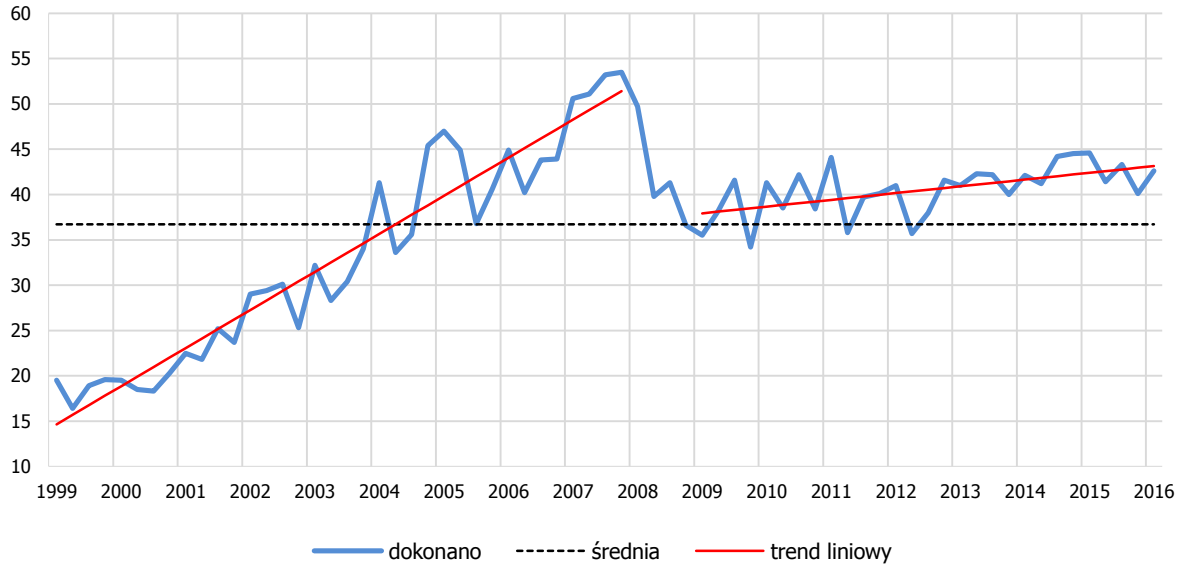
Zakupy środków ochrony roślin wg wykształcenia prowadzącego gospodarstwo rolne



Zakupy środków ochrony roślin wg grup PKD 2007

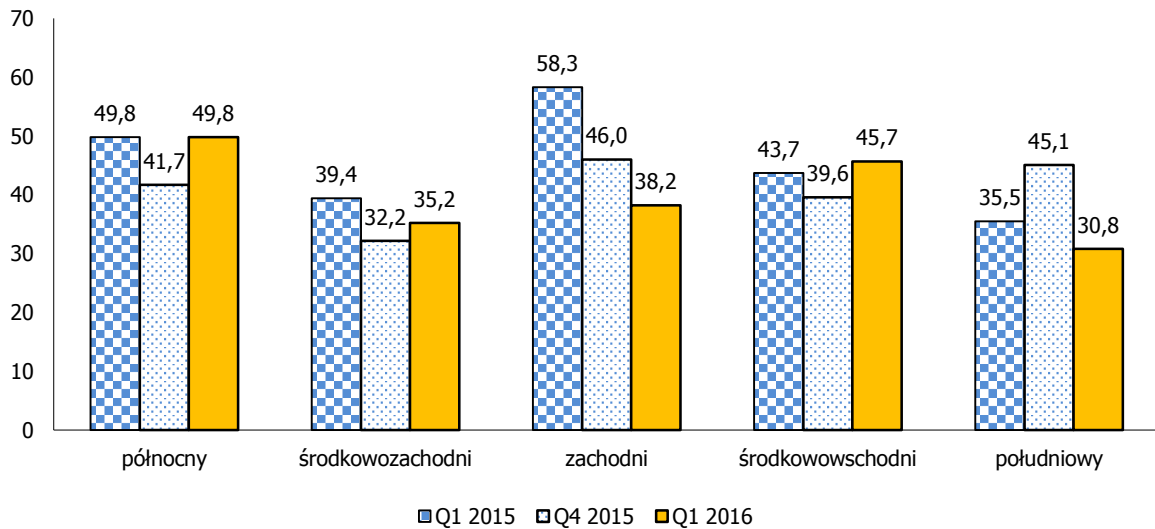


INWESTYCJE W MASZYNY I URZĄDZENIA

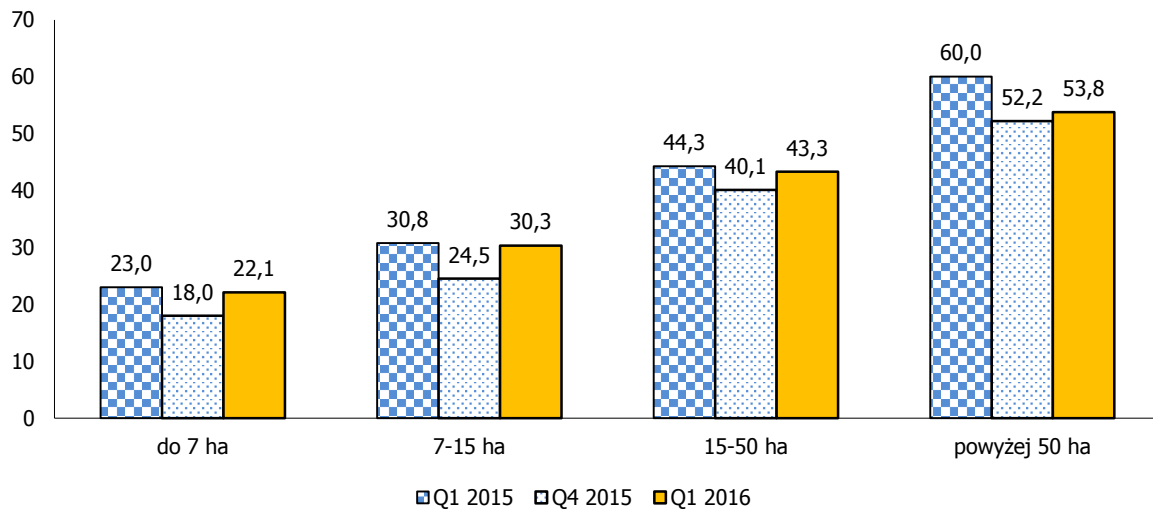


	Q4 2014	Q1 2015	Q2 2015	Q3 2015	Q4 2015	Q1 2016
dokonano	44,5	44,6	41,4	43,3	40,1	42,6
nie dokonano	55,5	55,4	58,6	56,7	59,9	57,4

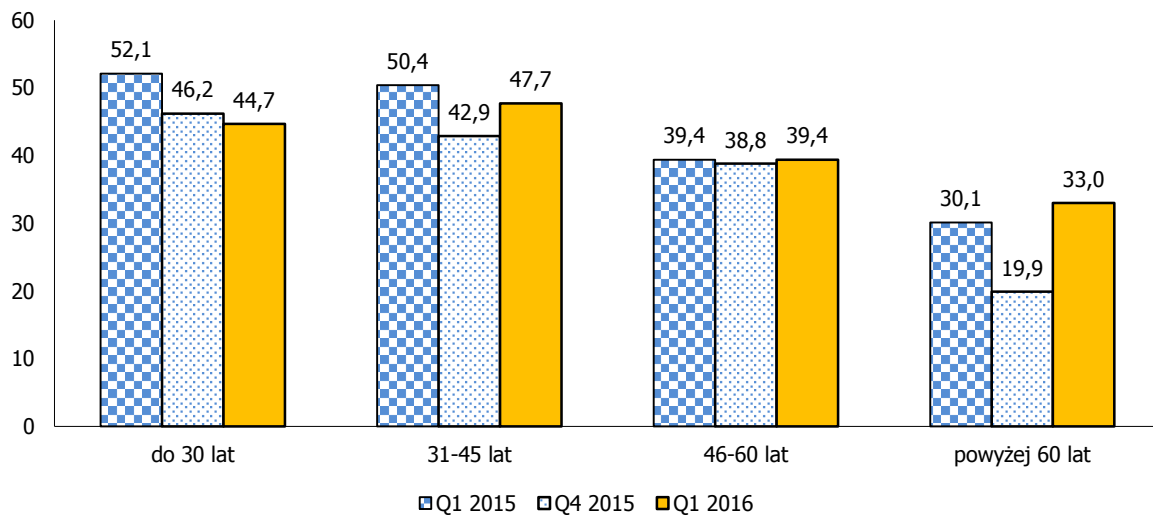
Inwestycje w maszyny i urządzenia wg makroregionów



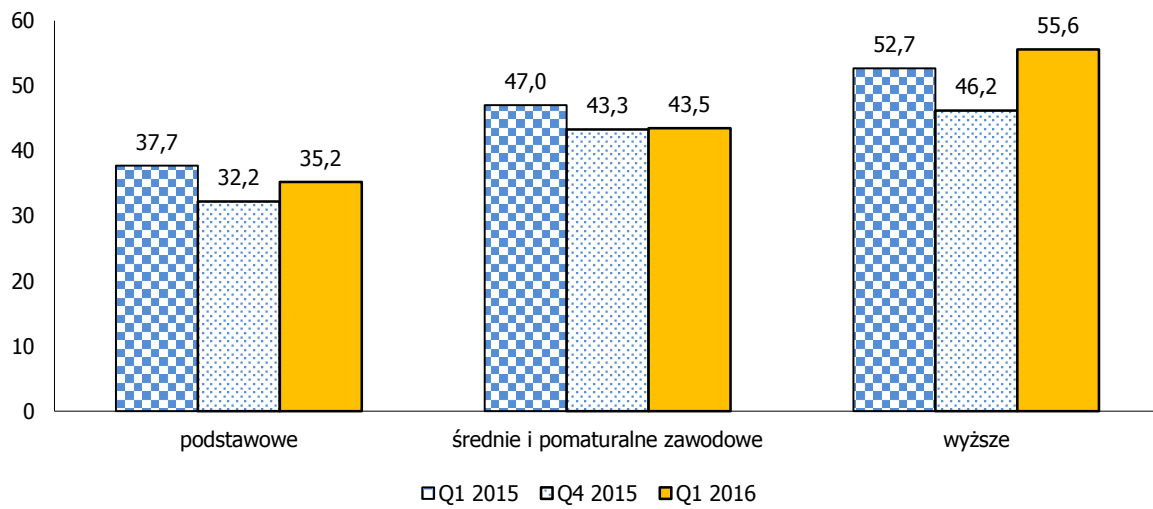
Inwestycje w maszyny i urządzenia wg powierzchni gospodarstw rolnych



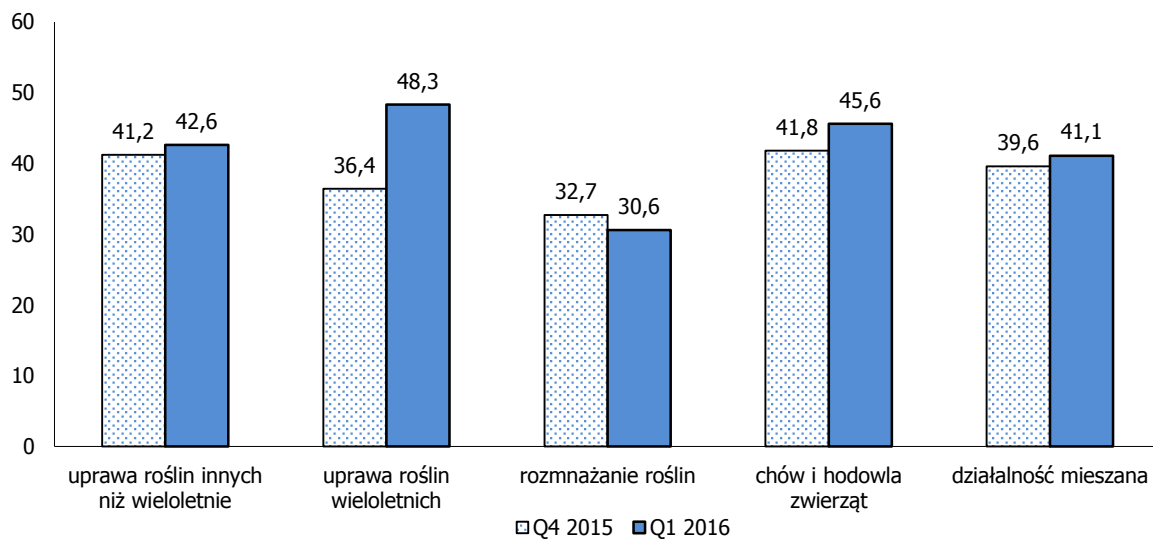
Inwestycje w maszyny i urządzenia wg wieku prowadzącego gospodarstwo rolne



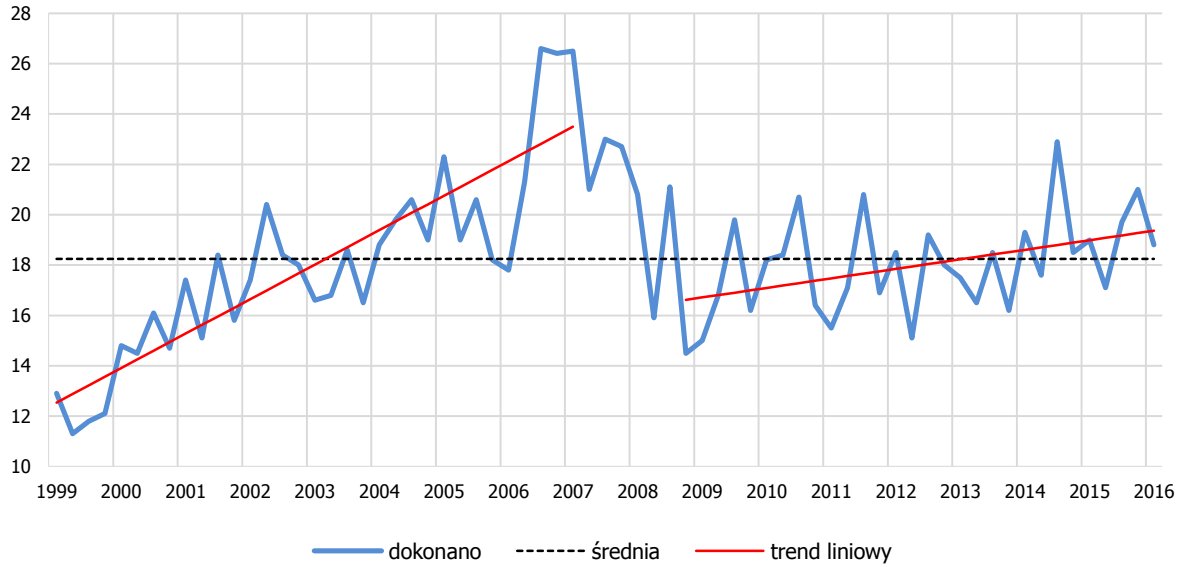
Inwestycje w maszyny i urządzenia wg wykształcenia prowadzącego gospodarstwo rolne



Inwestycje w maszyny i urządzenia wg grup PKD 2007

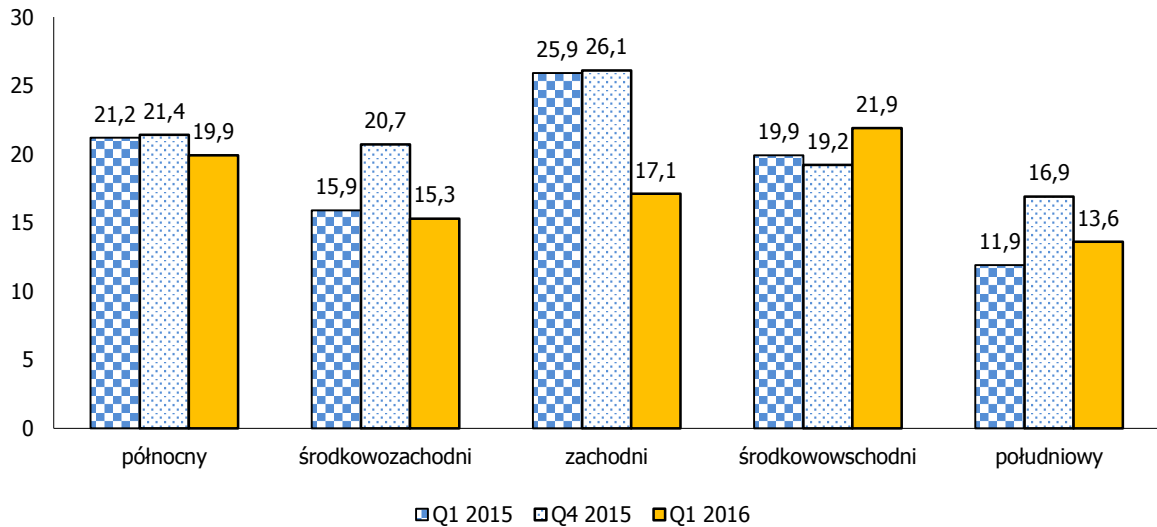


INWESTYCJE W BUDYNKI I BUDOWLE

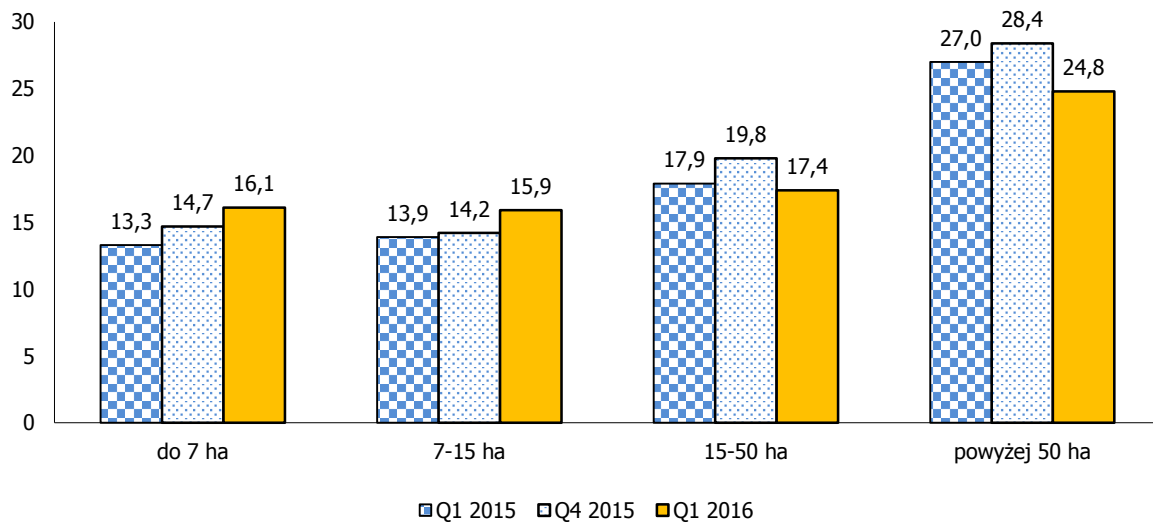


	Q4 2014	Q1 2015	Q2 2015	Q3 2015	Q4 2015	Q1 2016
dokonano	18,5	19,0	17,1	19,7	21,0	18,8
nie dokonano	81,5	81,0	82,9	80,3	79,0	81,2

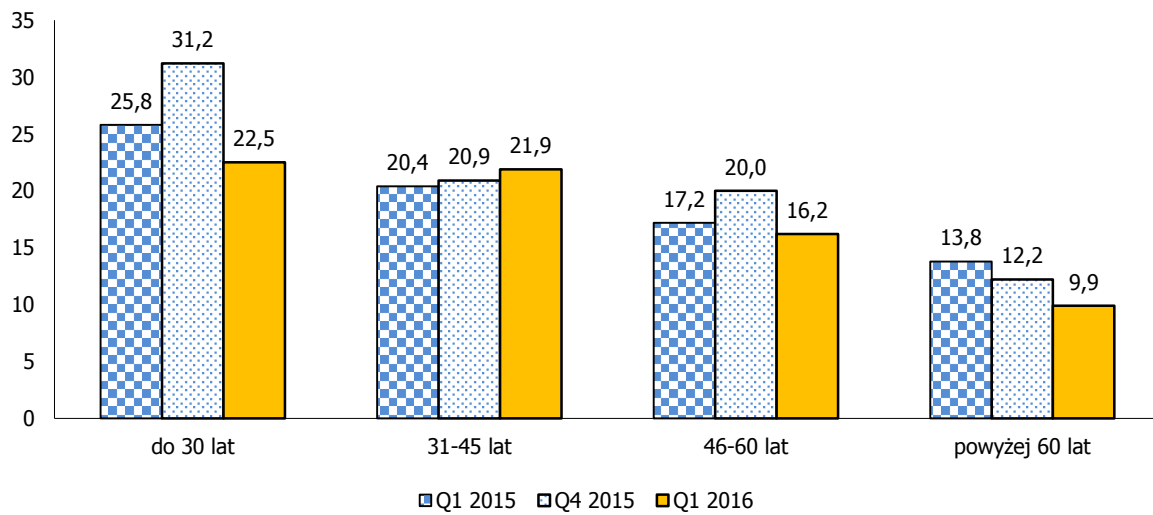
Inwestycje w budynki i budowlę wg makroregionów



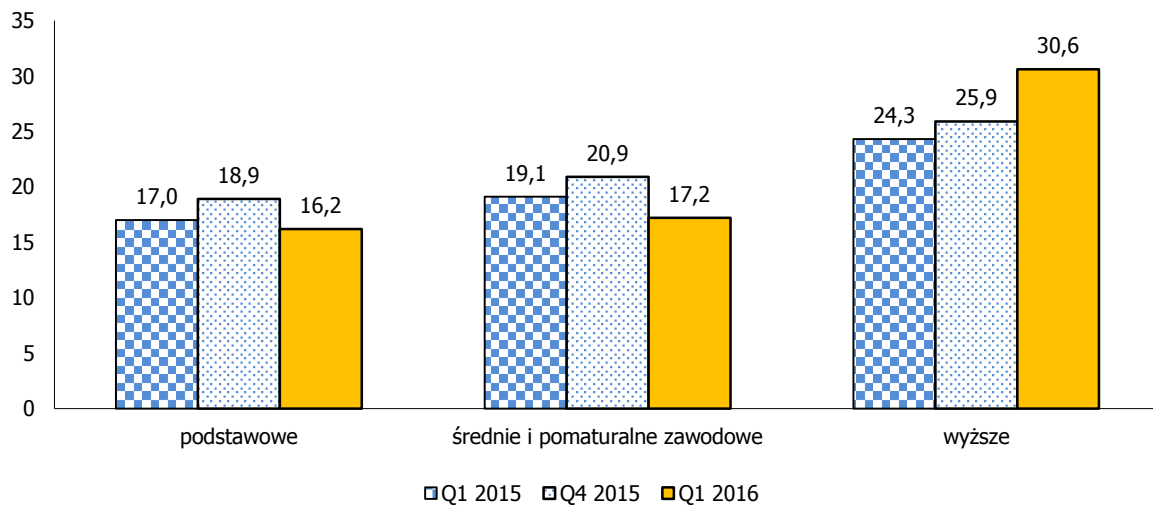
Inwestycje w budynki i budowle wg powierzchni gospodarstw rolnych



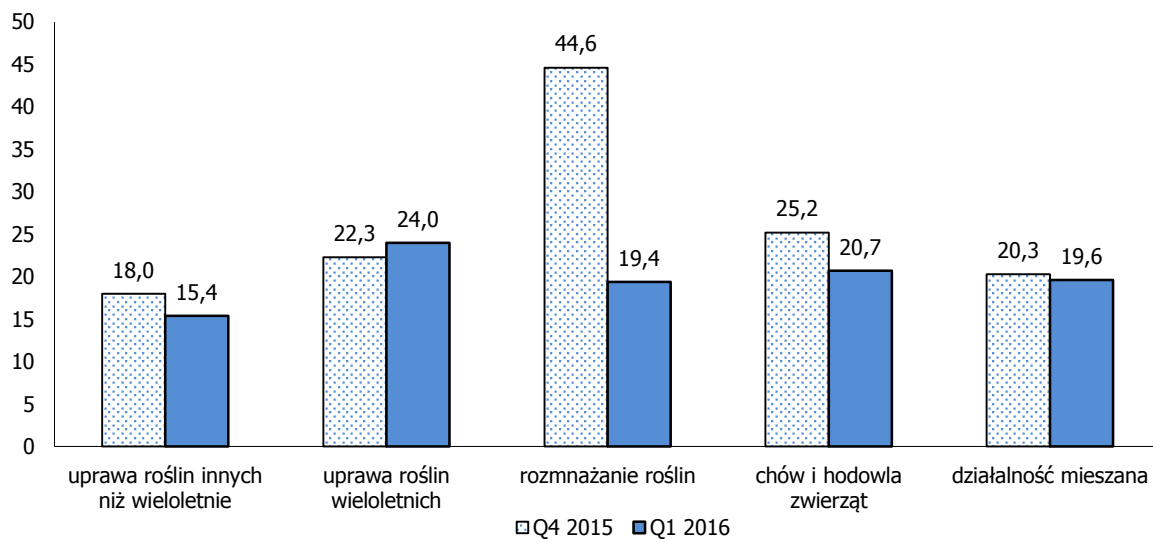
Inwestycje w budynki i budowle wg wieku prowadzącego gospodarstwo rolne



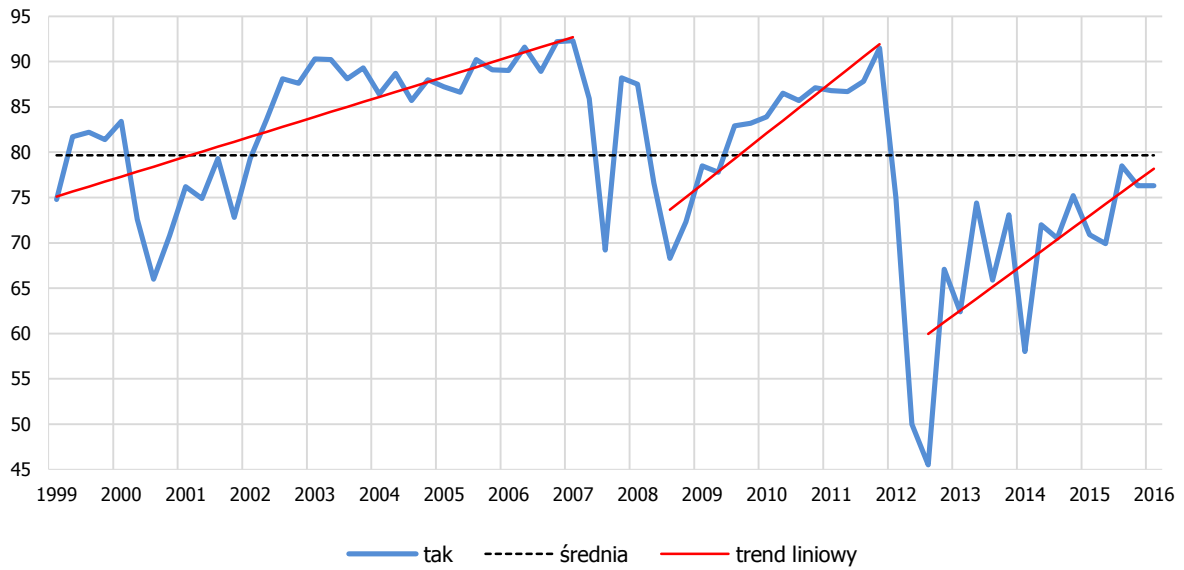
Inwestycje w budynki i budowle wg wykształcenia prowadzącego gospodarstwo rolne



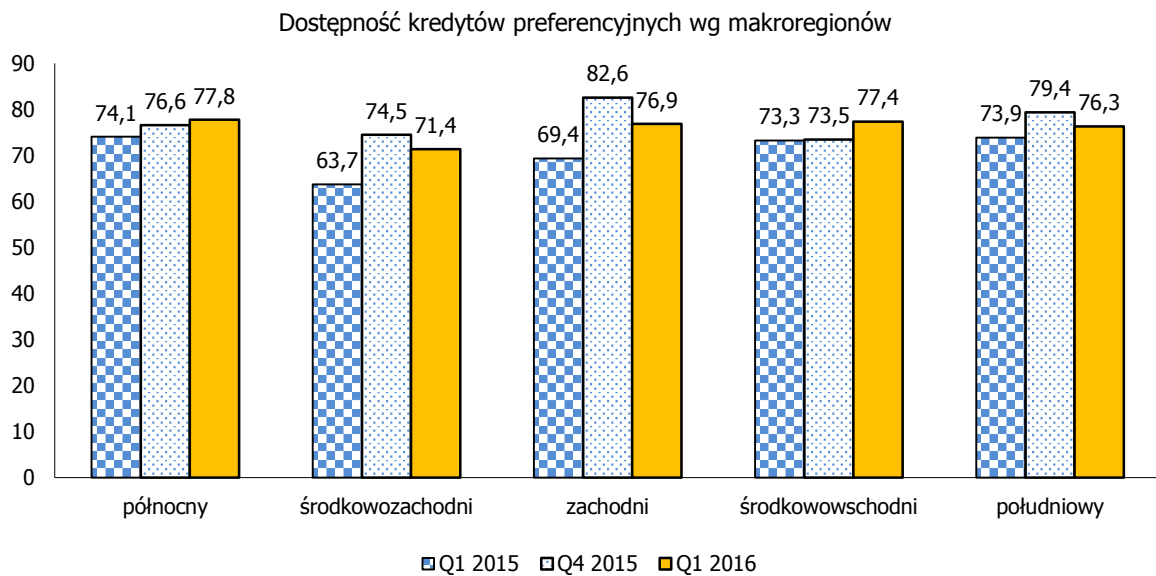
Inwestycje w budynki i budowle wg grup PKD 2007



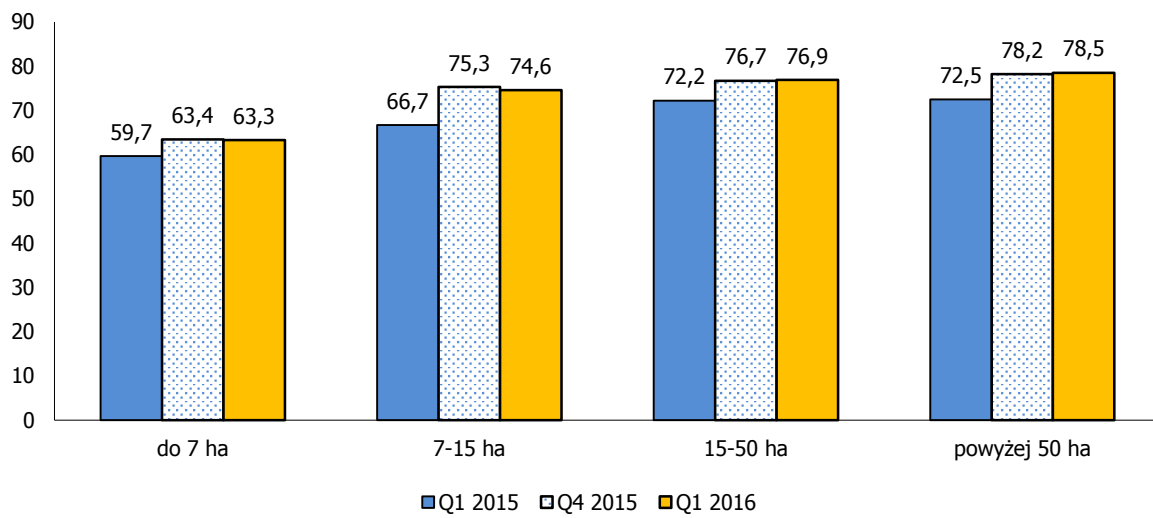
DOSTĘPNOŚĆ KREDYTÓW PREFERENCYJNYCH



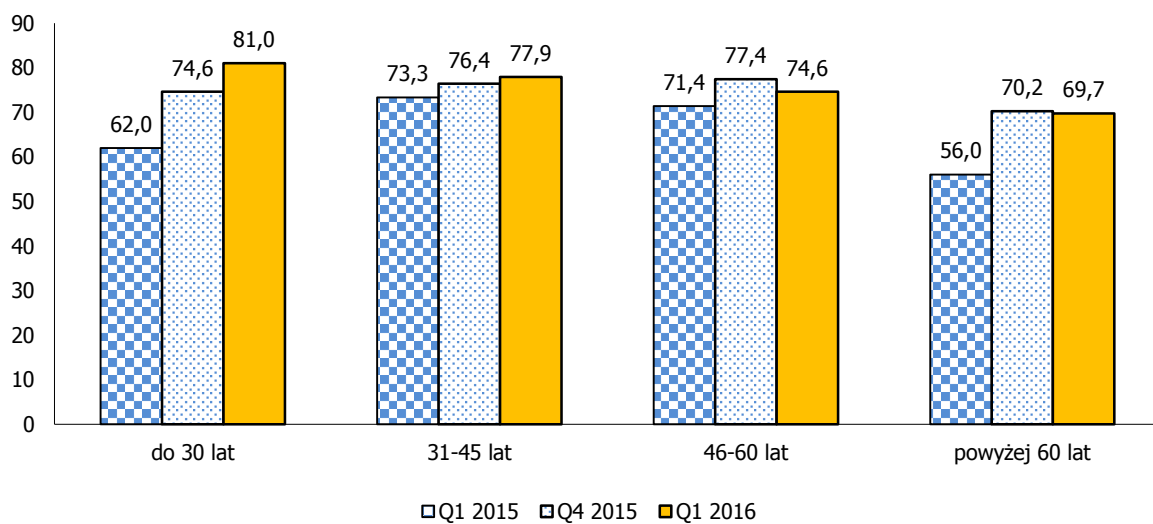
	Q4 2014	Q1 2015	Q2 2015	Q3 2015	Q4 2015	Q1 2016
tak	75,2	70,9	69,9	78,5	76,3	76,3
nie	24,8	29,1	30,1	21,5	23,7	23,7

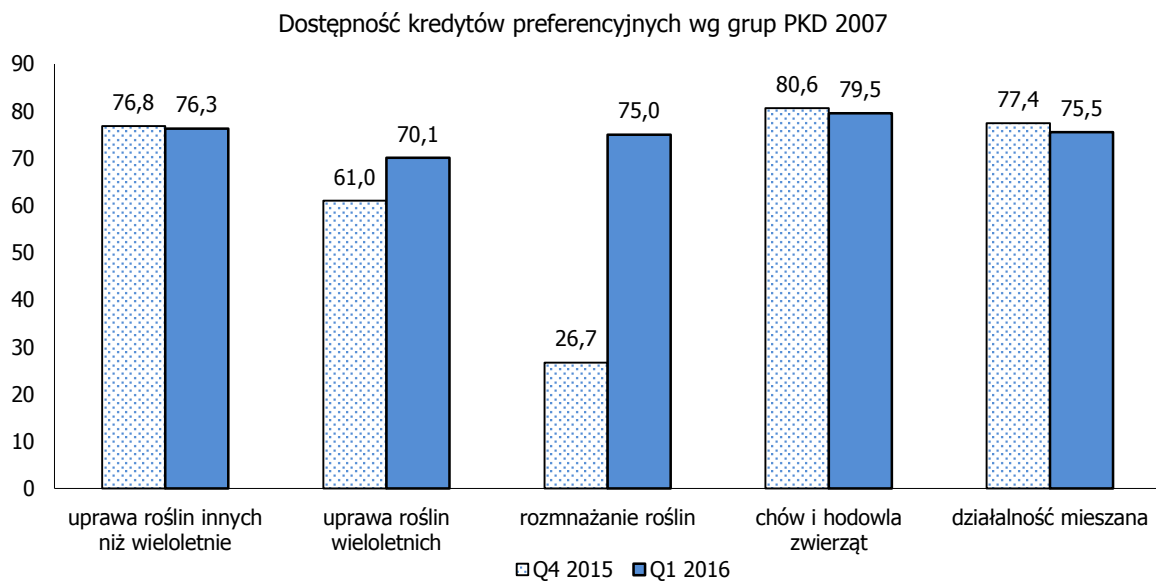
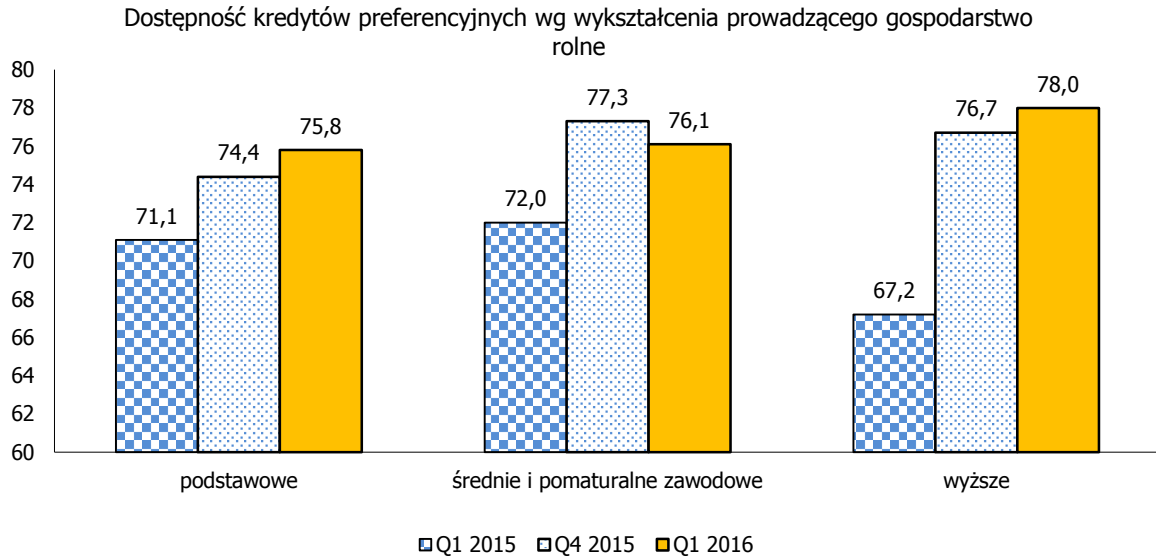


Dostępność kredytów preferencyjnych wg powierzchni gospodarstw rolnych

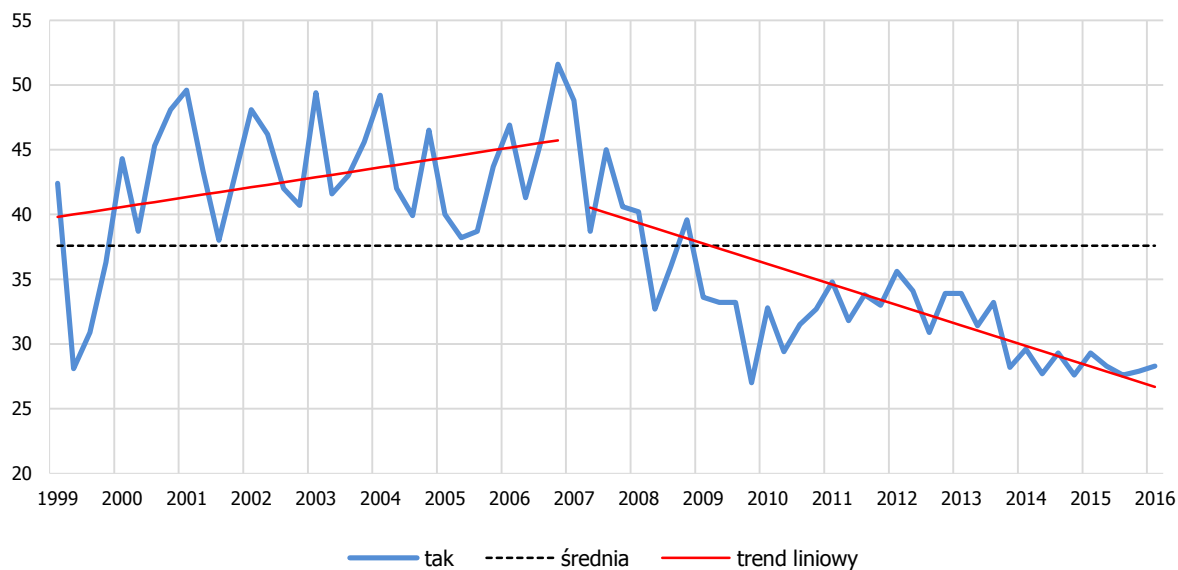


Dostępność kredytów preferencyjnych wg wieku prowadzącego gospodarstwo rolne



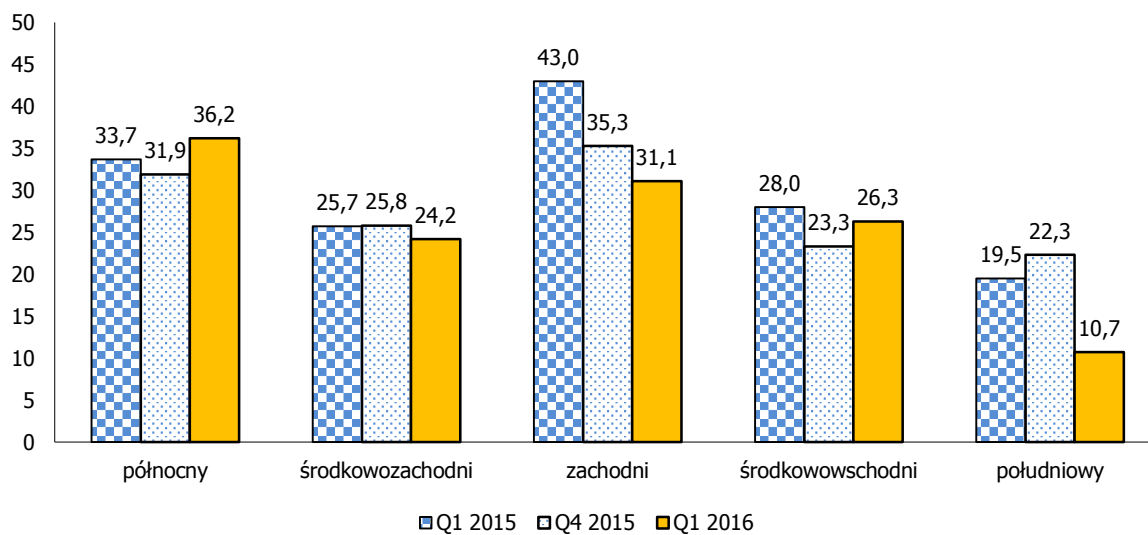


ZAMIAR WZIĘCIA KREDYTU

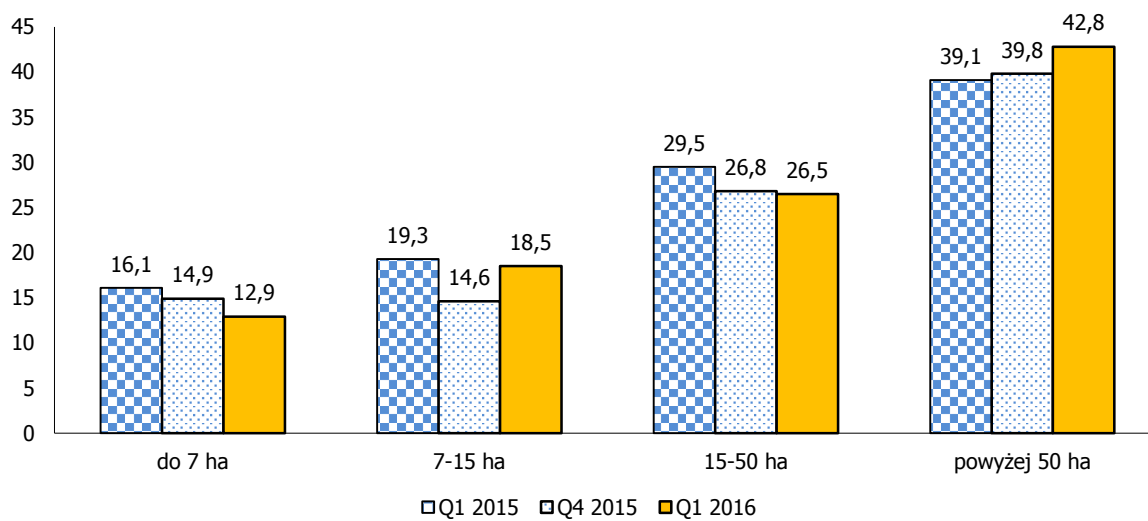


	Q4 2014	Q1 2015	Q2 2015	Q3 2015	Q4 2015	Q1 2016
tak	27,6	29,3	28,3	27,6	27,9	28,3
nie	72,4	70,7	71,7	72,4	72,1	71,7

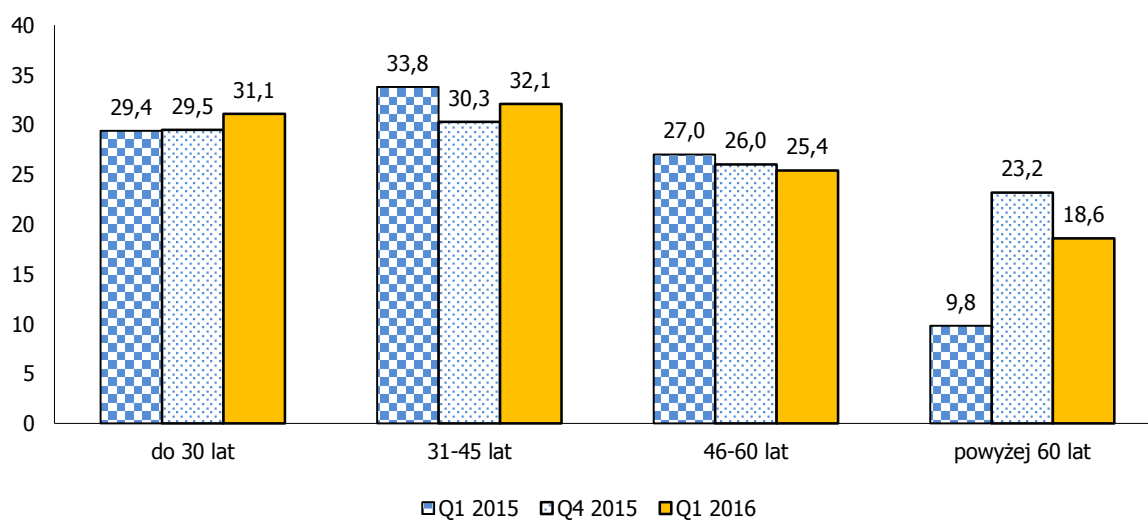
Zamiar wzięcia kredytu wg makroregionów



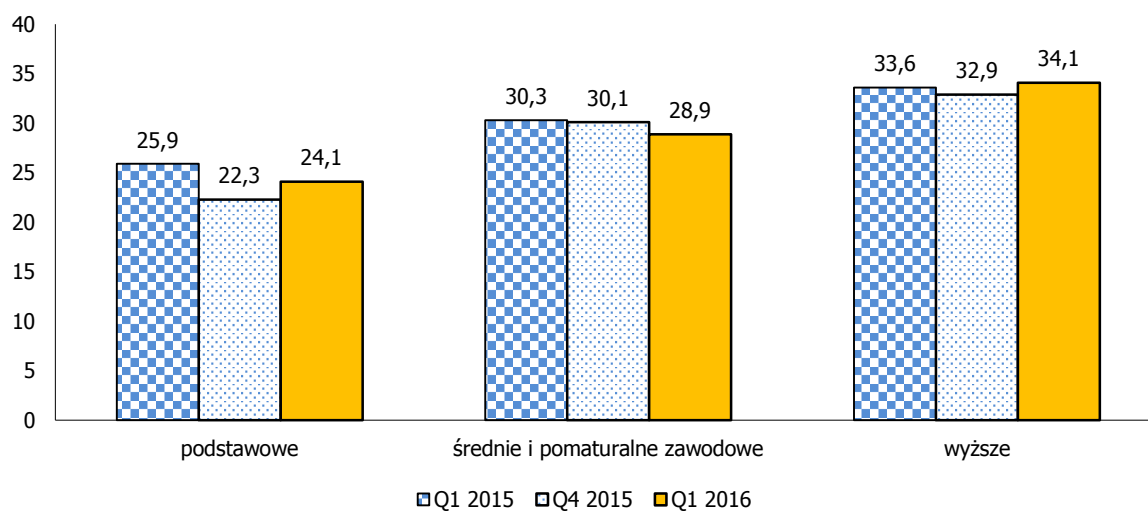
Zamiar wzięcia kredytu wg powierzchni gospodarstw rolnych



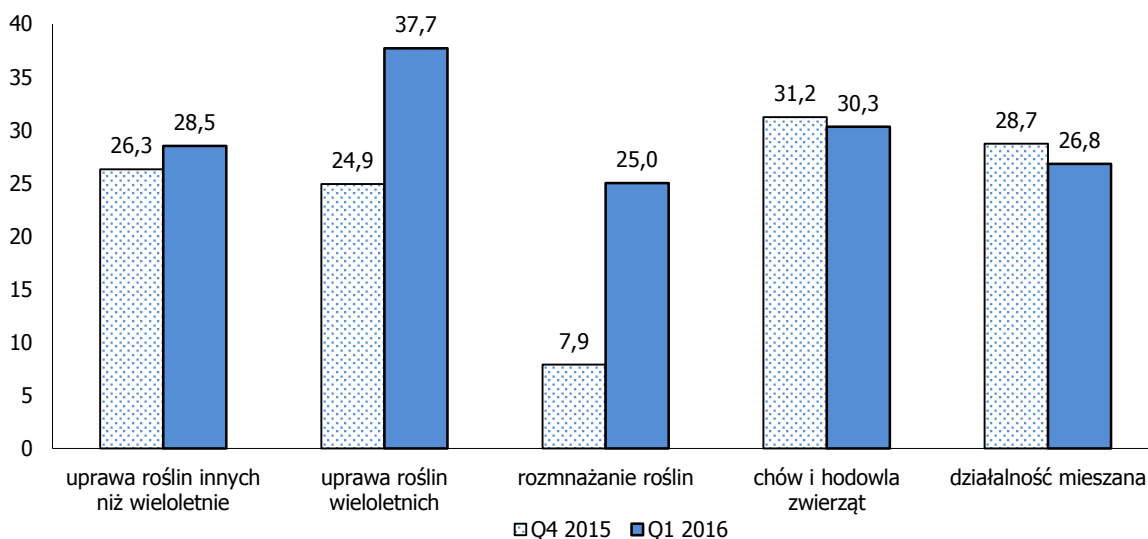
Zamiar wzięcia kredytu wg wieku prowadzącego gospodarstwo rolne



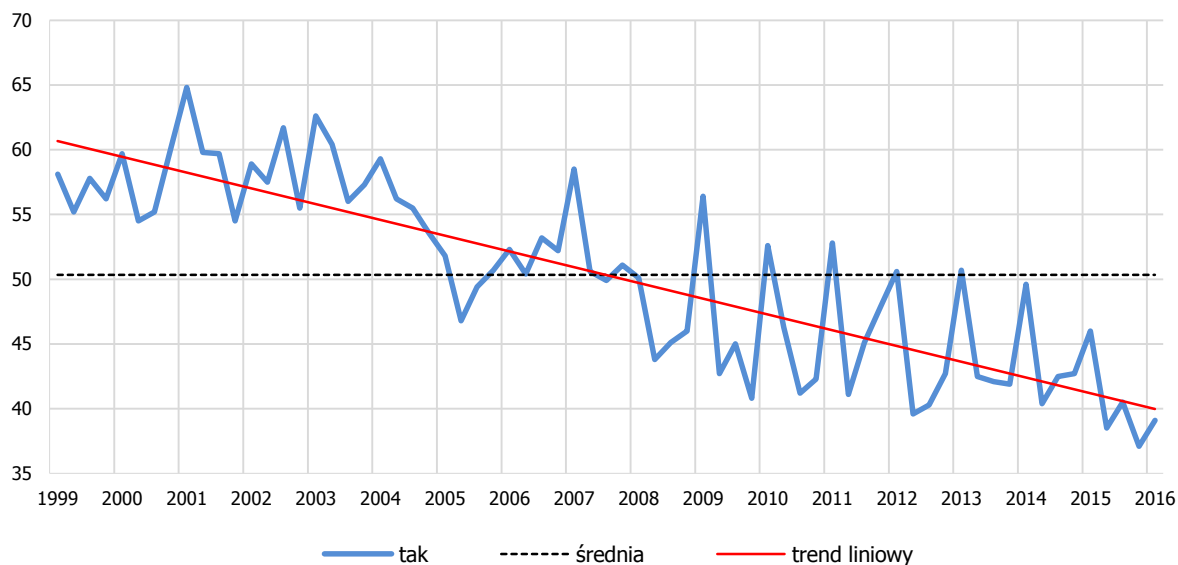
Zamiar wzięcia kredytu wg wykształcenia prowadzącego gospodarstwo rolne



Zamiar wzięcia kredytu wg grup PKD 2007

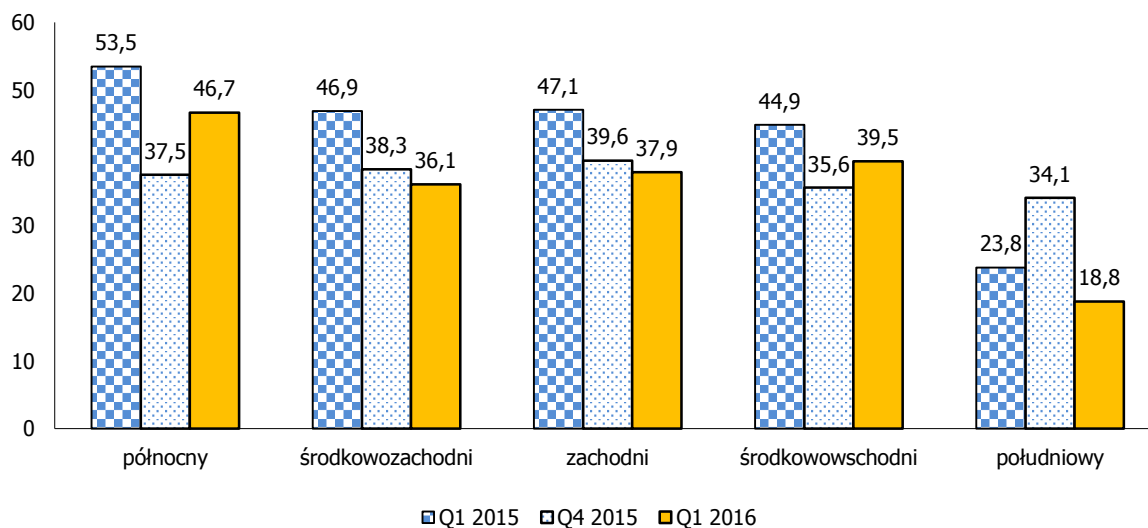


ZACIĄgniĘCIE KREDYTU PREFERENCYJNEGO

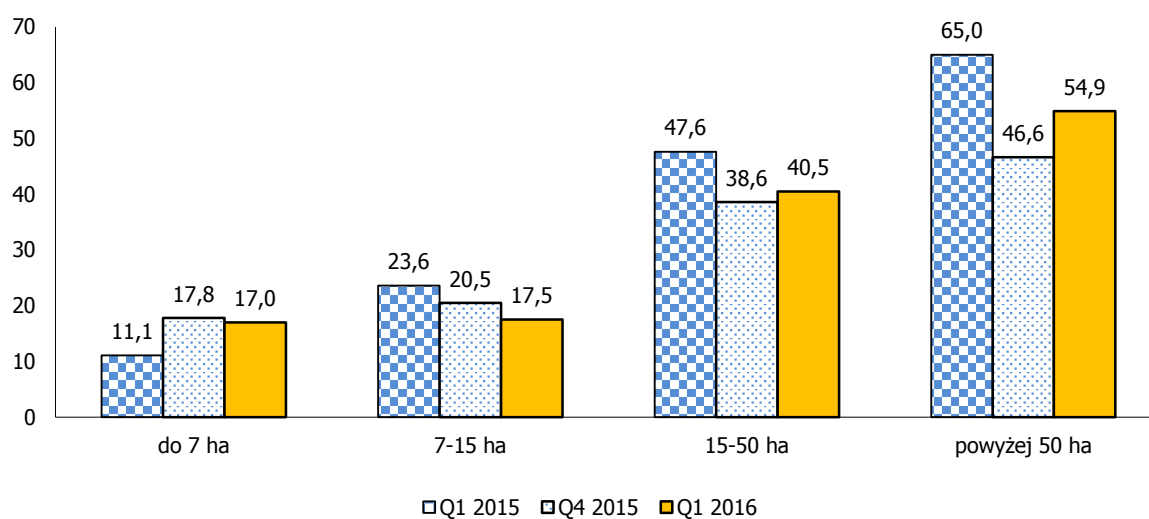


	Q4 2014	Q1 2015	Q2 2015	Q3 2015	Q4 2015	Q1 2016
tak	42,7	46,0	38,5	40,5	37,1	39,1
nie	57,3	54,0	61,5	59,5	62,9	60,9

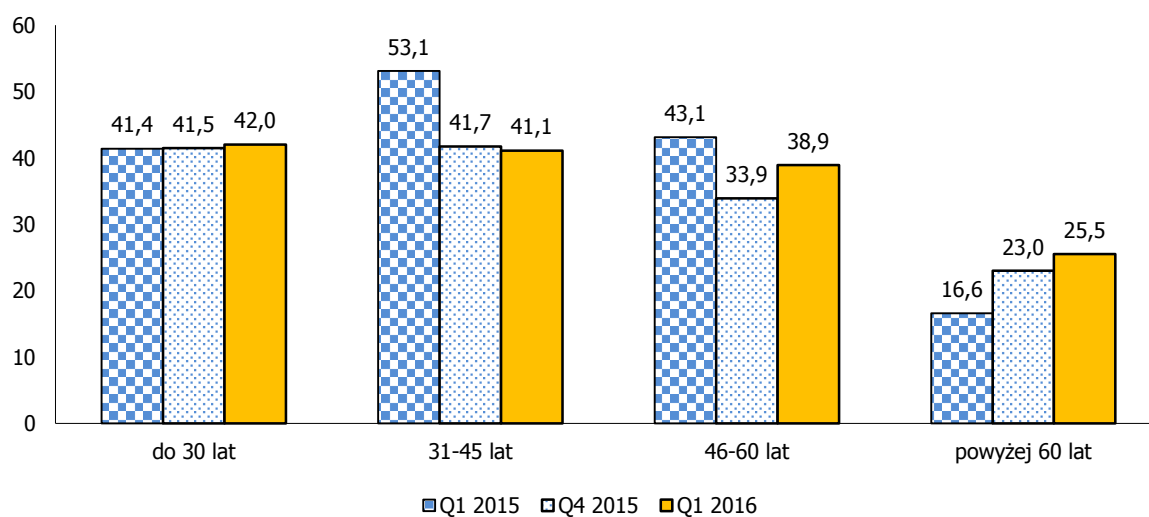
Zaciągnięcie kredytu preferencyjnego wg makroregionów



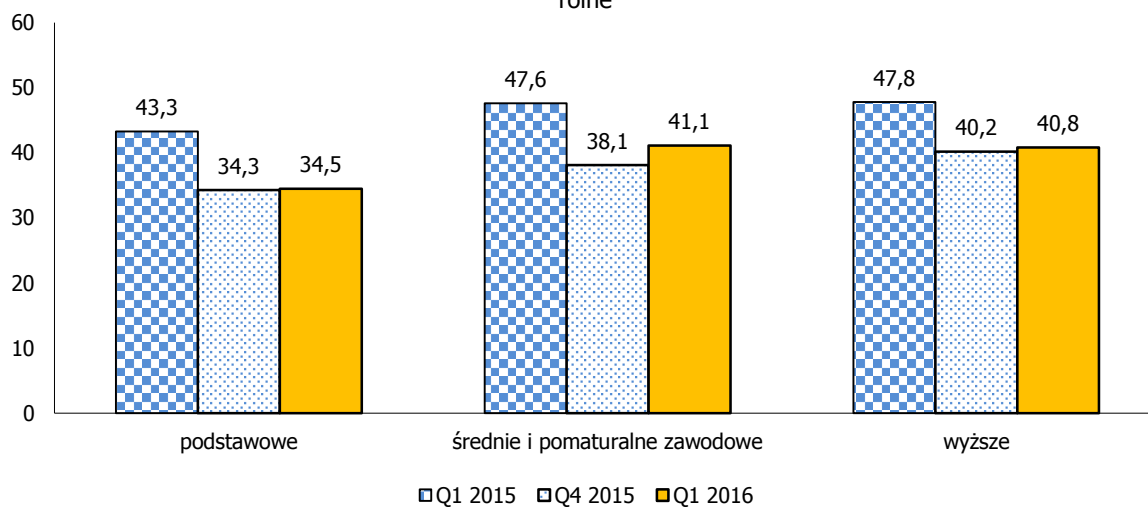
Zaciągnięcie kredytu preferencyjnego wg powierzchni gospodarstw rolnych



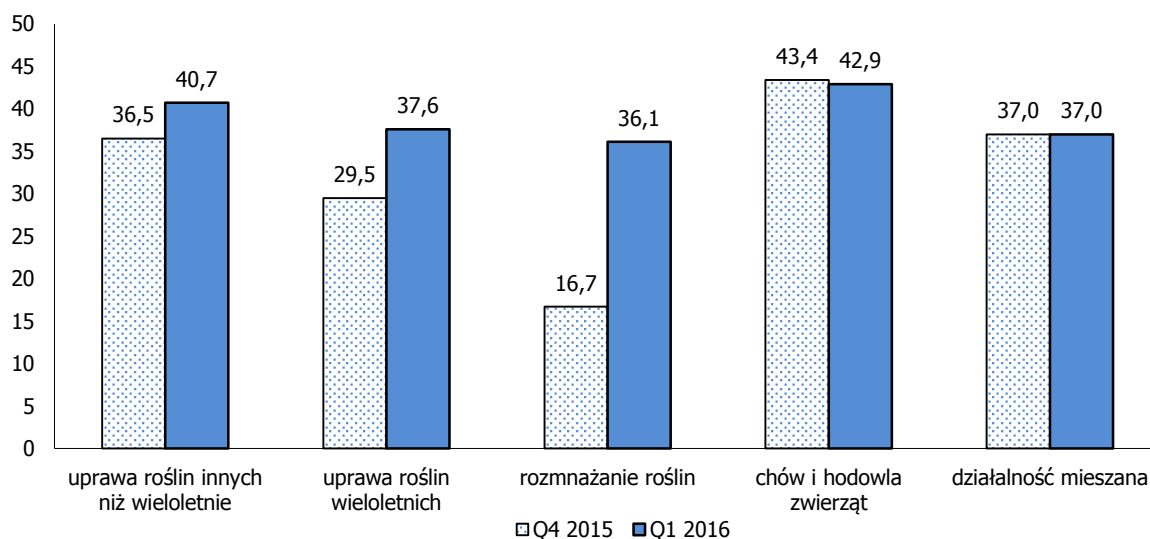
Zaciągnięcie kredytu preferencyjnego wg wieku prowadzącego gospodarstwo rolne



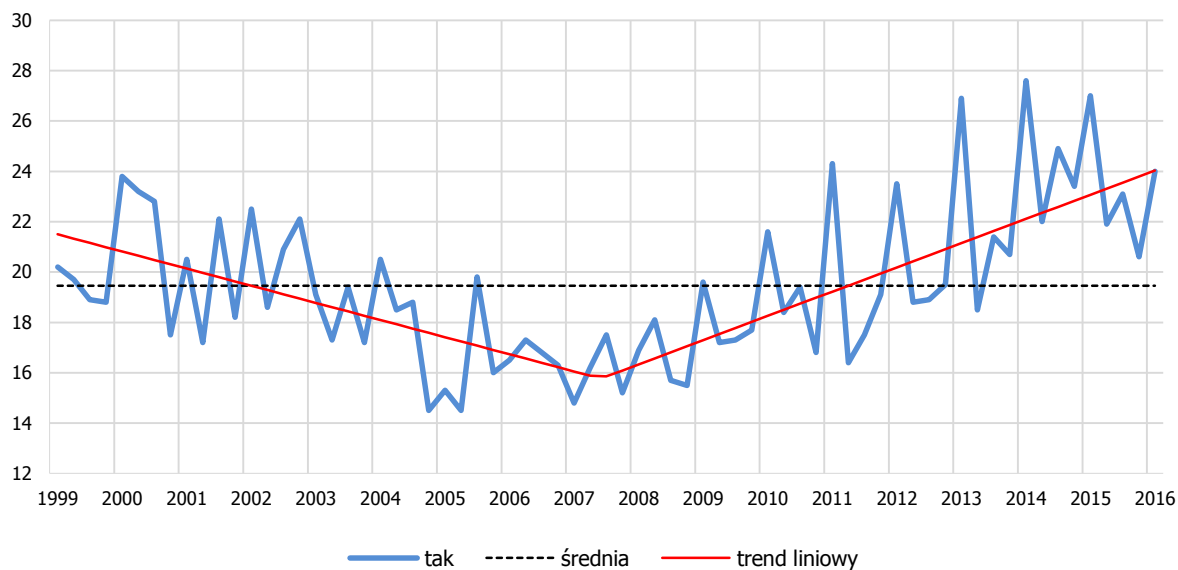
Zaciągnięcie kredytu preferencyjnego wg wykształcenia prowadzącego gospodarstwo rolne



Zaciągnięcie kredytu preferencyjnego wg grup PKD 2007

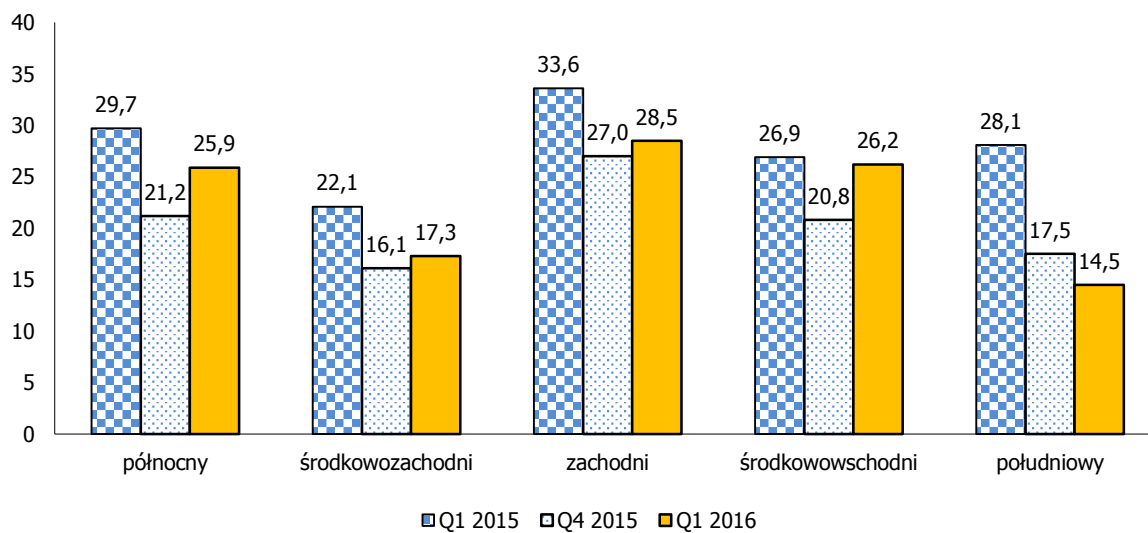


ZACIĄNIĘCIE KREDYTU RYNKOWEGO

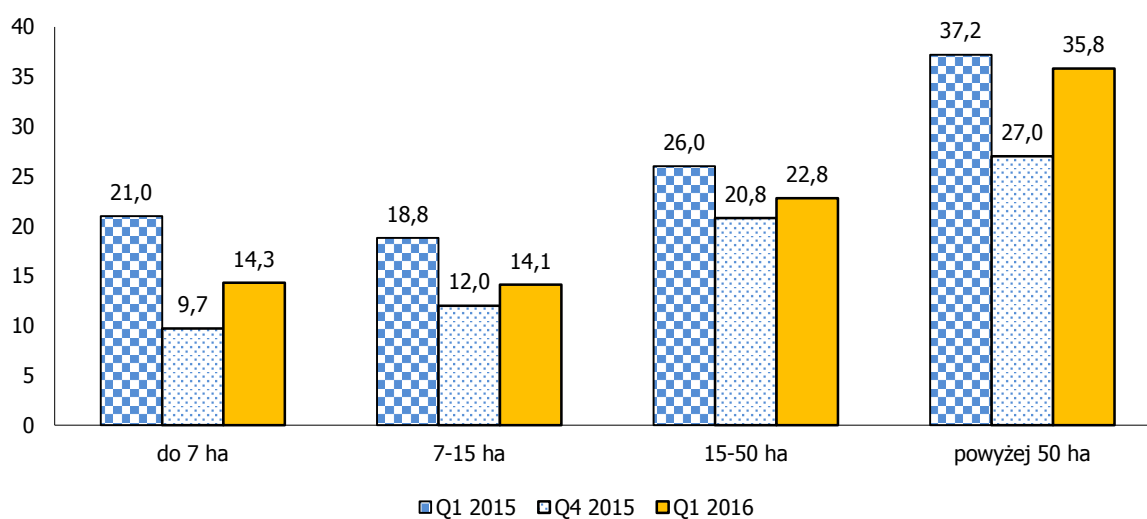


	Q4 2014	Q1 2015	Q2 2015	Q3 2015	Q4 2015	Q1 2016
tak	23,4	27,0	21,9	23,1	20,6	24,0
nie	76,6	73,0	78,1	76,9	79,4	76,0

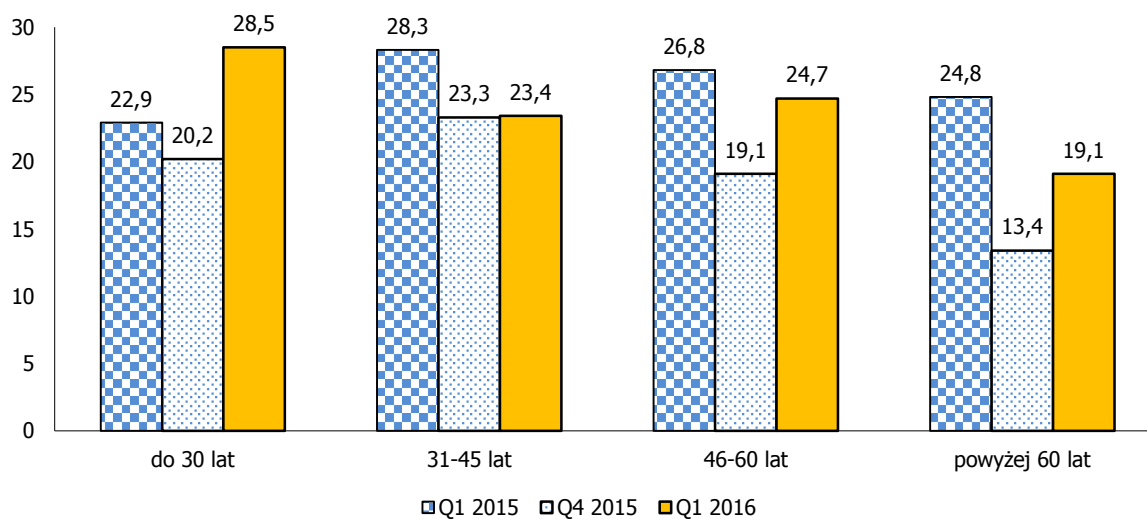
Zaciągnięcie kredytu rynkowego wg makroregionów



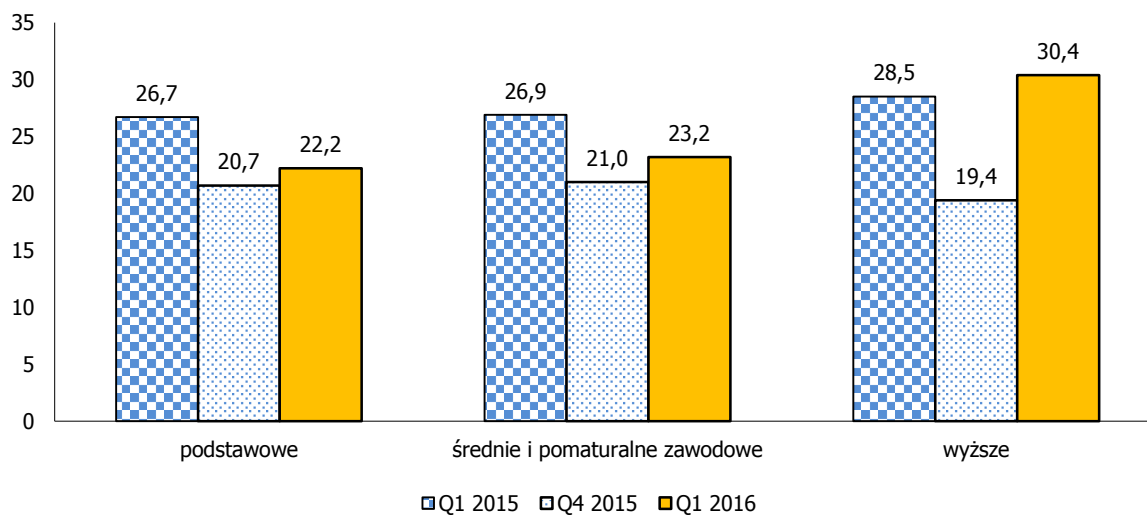
Zaciągnięcie kredytu rynkowego wg powierzchni gospodarstw rolnych



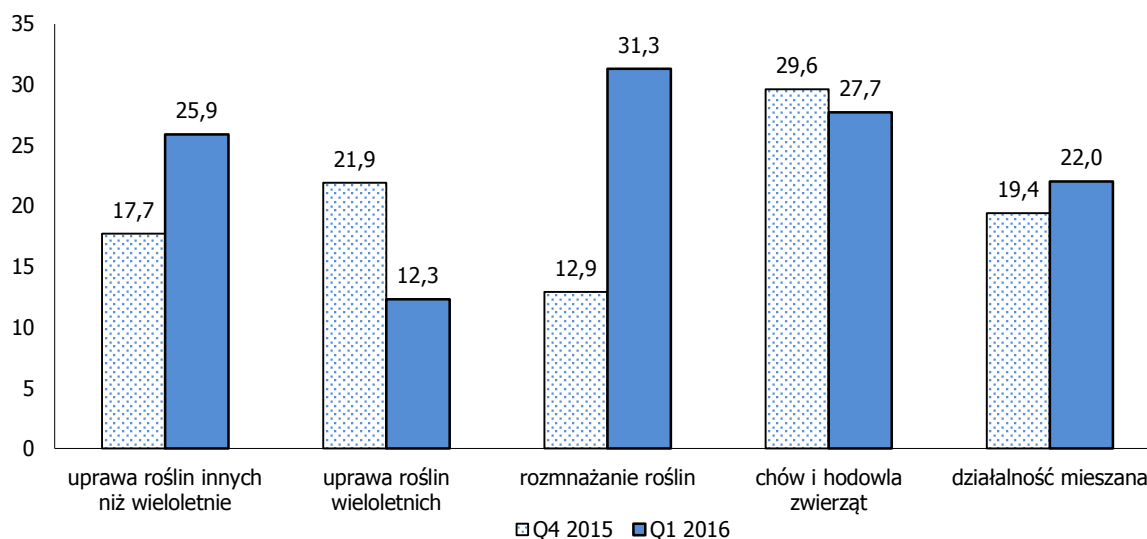
Zaciągnięcie kredytu rynkowego wg wieku prowadzącego gospodarstwo rolne



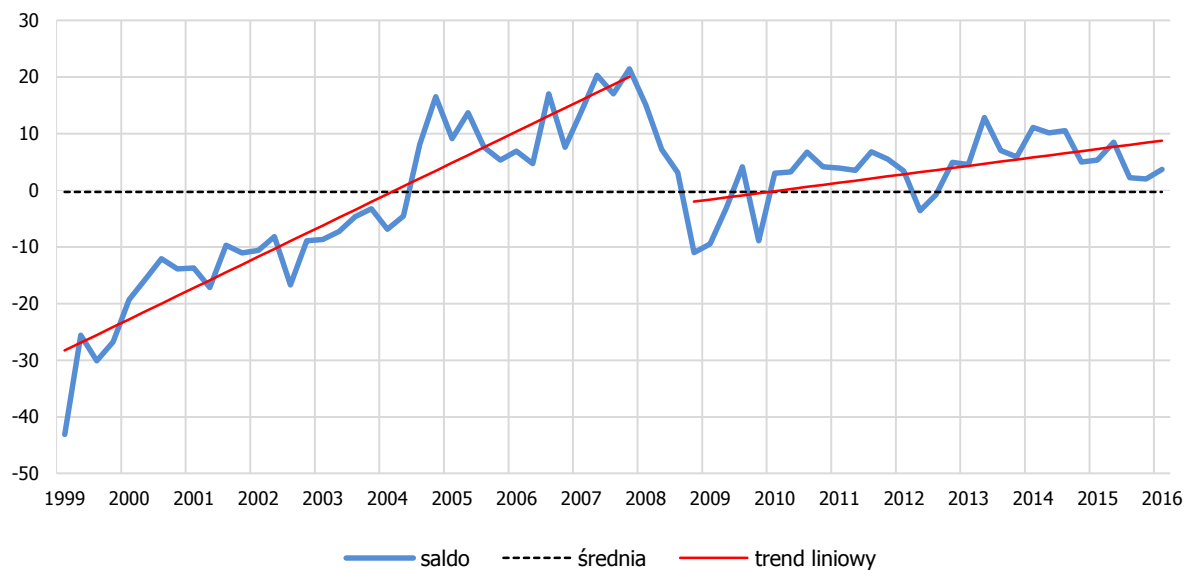
Zaciągnięcie kredytu rynkowego wg wykształcenia prowadzącego gospodarstwo rolne



Zaciągnięcie kredytu rynkowego wg grup PKD 2007

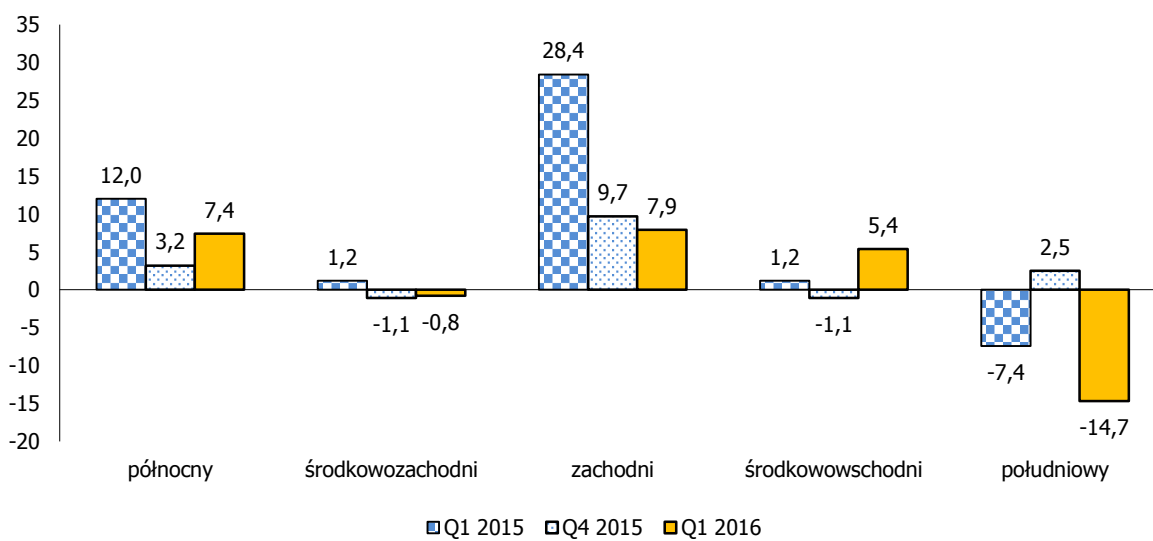


NASTROJE GOSPODARSTW ROLNYCH

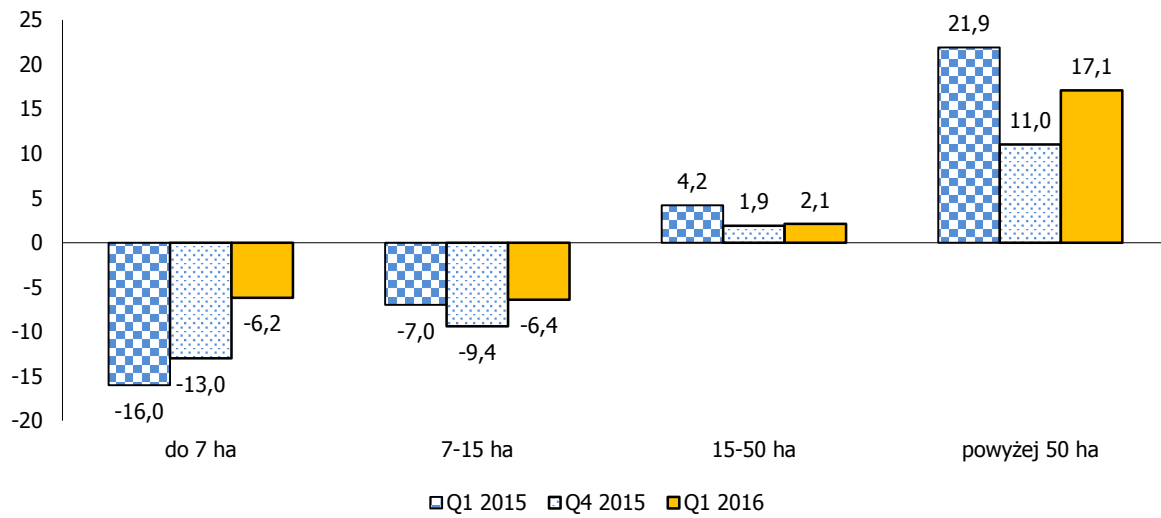


warianty odpowiedzi - odsetki	Q4 2014	Q1 2015	Q2 2015	Q3 2015	Q4 2015	Q1 2016
1. z ufnością	18,7	18,0	21,5	17,2	16,4	18,3
2. z obawą	67,6	69,3	65,5	67,8	69,2	67,1
3. ze strachem	13,7	12,7	13,0	15,0	14,4	14,6
saldo (1.-3.)	5,0	5,3	8,5	2,2	2,0	3,7
wskaźnika zaufania (1.-2.*0,1-3.)	-4,4	-14,0	-10,0	-6,5	-10,8	-15,2

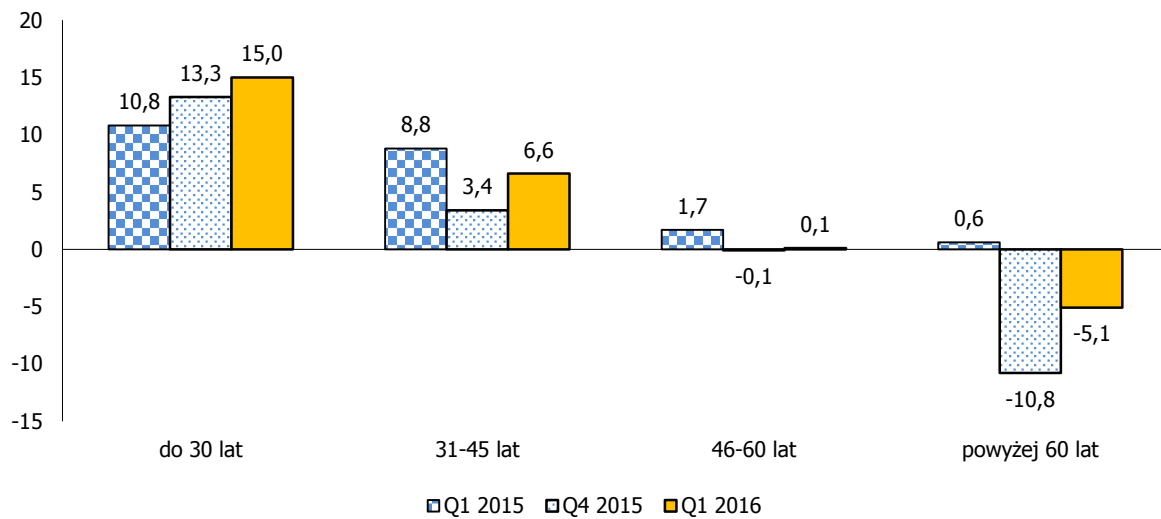
Nastroje gospodarstw rolnych wg makroregionów



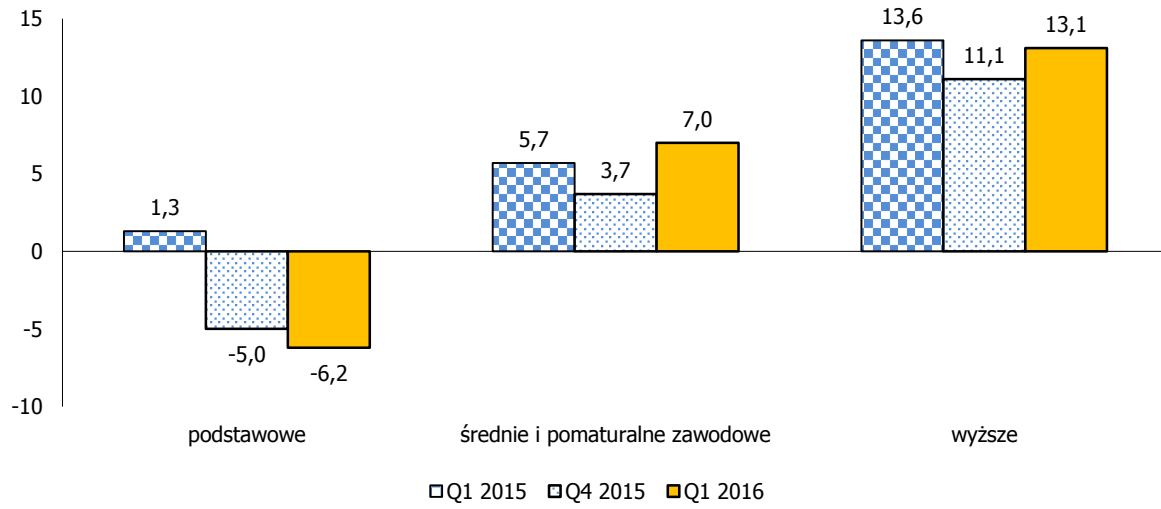
Nastroje gospodarstw rolnych wg powierzchni gospodarstw rolnych



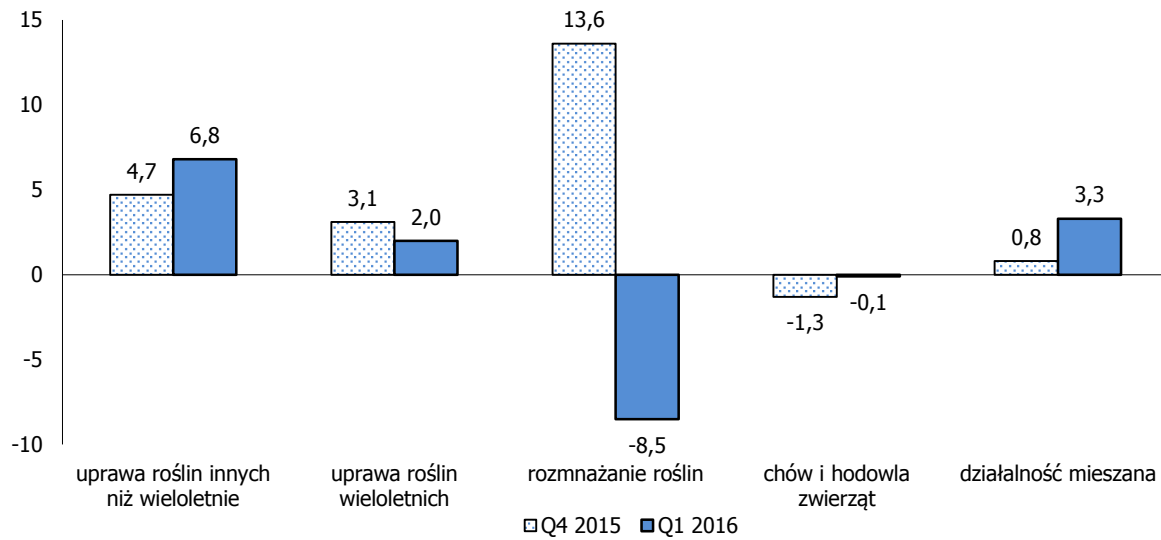
Nastroje gospodarstw rolnych wg wieku prowadzącego gospodarstwo rolne



Nastroje gospodarstw rolnych wg wykształcenia prowadzącego gospodarstwo rolne



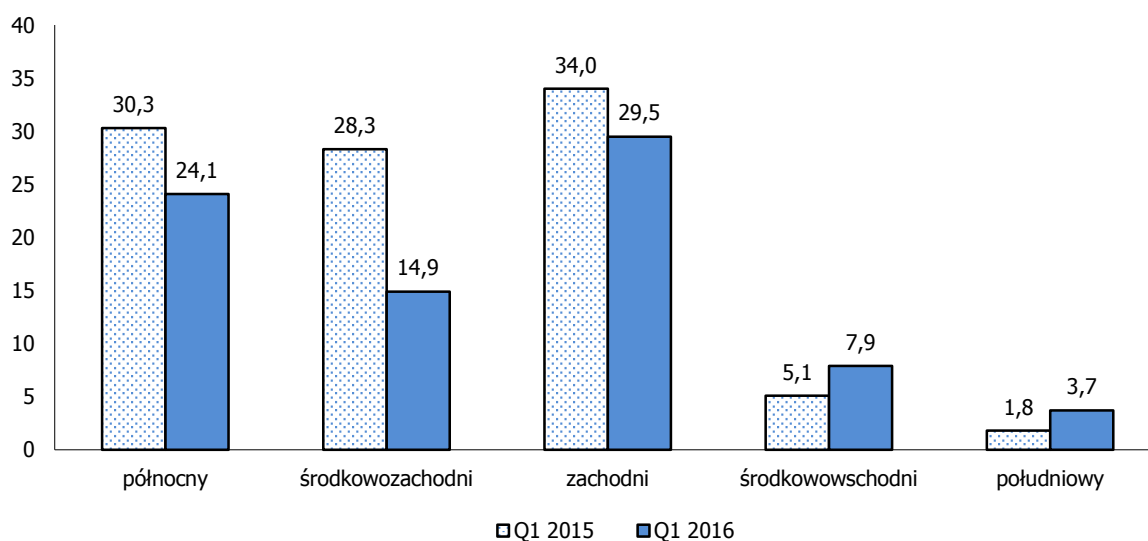
Nastroje gospodarstw rolnych wg grup PKD 2007



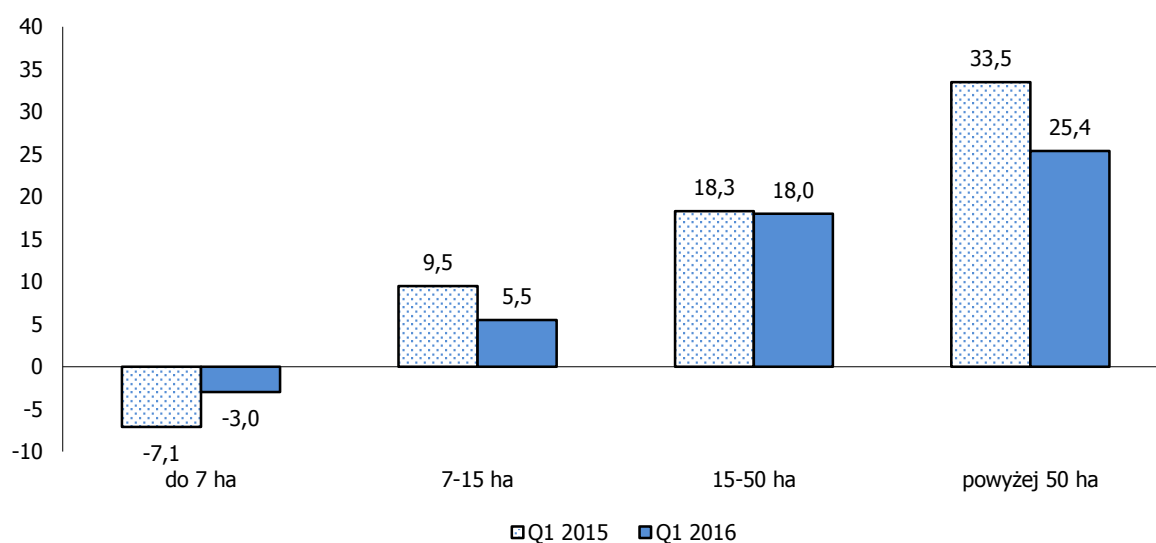
ZNACZENIE DOPŁAT UE WZGLĘDEM UZYSKANYCH PRZYCHODÓW

	Q1 2011	Q1 2012	Q1 2013	Q1 2014	Q1 2015	Q1 2016
1. duże	45,9	45,6	44,4	42,4	35,1	35,6
2. średnie	42,1	42,5	42,5	45,2	48,9	45,6
3. małe	12	11,9	13,2	12,3	16	18,8
4. żadne, nie otrzymują	0,6	0,5	0,6	0,5	0,9	5,6
saldo (1.-3.)	33,9	33,7	31,2	30,1	19,1	16,8

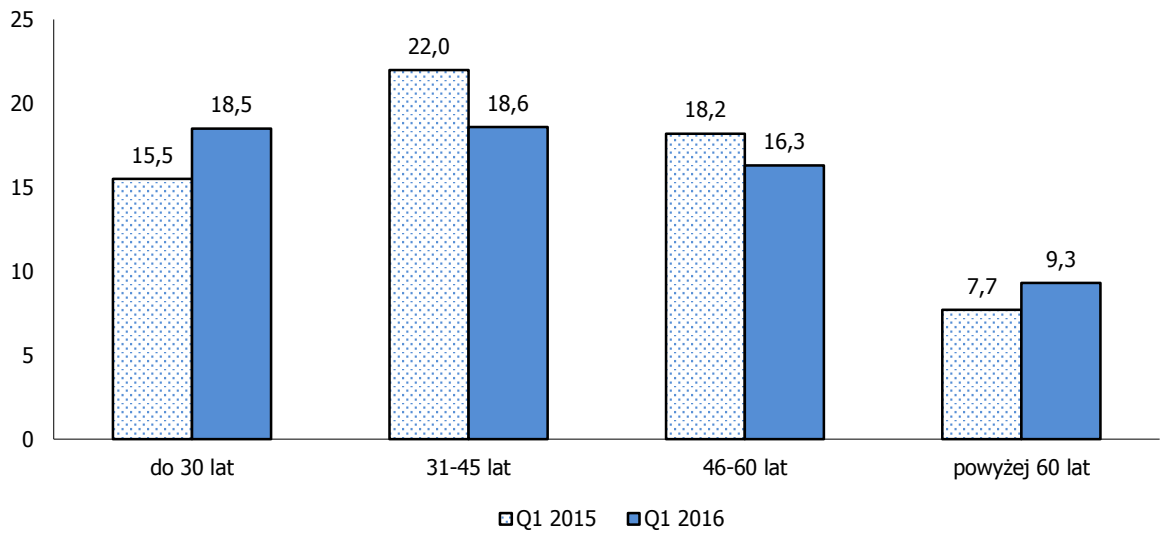
Dopłaty UE względem przychodów wg makroregionów



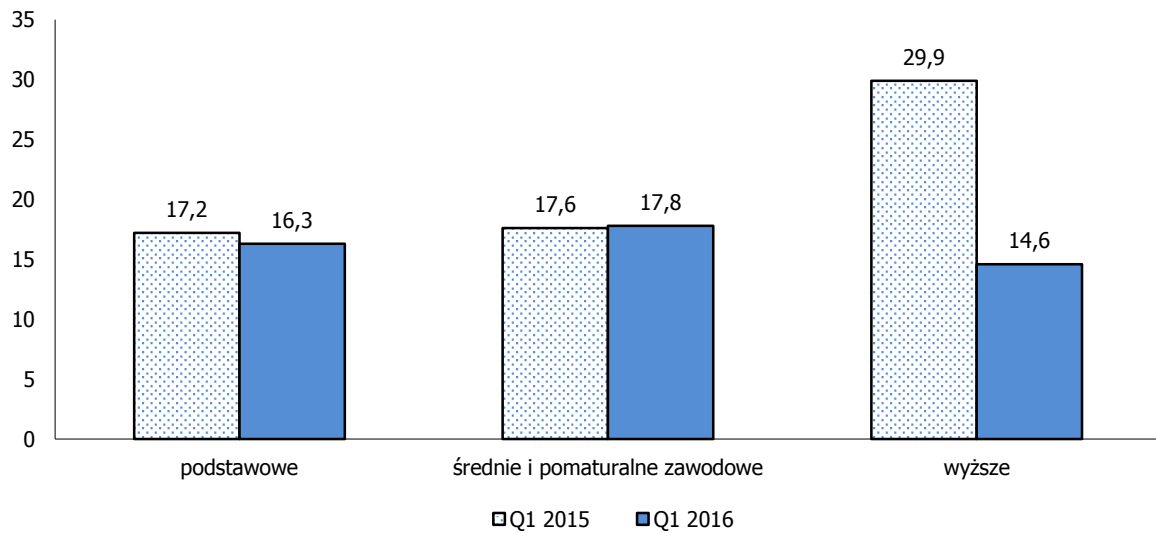
Dopłaty UE względem przychodów wg powierzchni gospodarstw rolnych



Dopłaty UE względem przychodów wg wieku prowadzącego gospodarstwo rolne



Dopłaty UE względem przychodów wykształcenia prowadzącego gospodarstwo rolne



Dopłaty UE względem przychodów wg grup PKD 2007

