

III. KONIUNKTURA W ROLNICTWIE

1. Omówienie wyników badania

1. W III kwartale 2017 r. koniunktura w polskim rolnictwie ponownie poprawiła się, czemu sprzyjały i pogoda, i dobra koniunktura na rynkach światowych. Poprawa koniunktury rolnej w Polsce trwa nieprzerwanie już półtora roku. Wartość wskaźnika koniunktury IRG SGH (IRGAGR) wzrosła o 7,9 punktu, z poziomu -0,6 pkt do +7,3 pkt. Poprawa wynika przede wszystkim ze wzrostu przychodów gospodarstw rolnych – wartość wskaźnika wyrównanych przychodów pieniężnych, jednej ze składowych IRGAGR, zwiększyła się aż o 11,2 punktu, z poziomu -6,1 pkt do +5,1 pkt, odpowiadając za 95% przyrostu wartości ogólnego wskaźnika koniunktury rolnej. Pozostałe 5% jest skutkiem poprawy nastrojów rolników – wartość wskaźnika zaufania, drugiej składowej IRGAGR, jest wyższa od wartości sprzed kwartału o 1,1 pkt i wynosi obecnie 10,5 pkt. W skali roku wartości wskaźnika koniunktury i obu wskaźników cząstkowych wzrosły o, odpowiednio: 14,2, 15,2 i 12,3 pkt. Wszystkie trzy wskaźniki niemal osiągnęły swoje historyczne maksima. Wzrost przychodów gospodarstw rolnych przekłada się na poprawę ich sytuacji finansowej – więcej oszczędzają i zmniejsza się ich zadłużenie. Zwiększają również zakupy obrotowych środków produkcji i inwestycje, chętniej sięgając przy tym po kredyt. Są bardzo optymistycznie nastawieni (odsetek gospodarstw rolnych, które „ze strachem” patrzą w przyszłość wyniósł zaledwie 10,1%, a niższy był tylko w 2007 roku, który w historii badania był dla polskiego rolnictwa najlepszy). Jeśli sprawdzą się przewidywania rolników, w przyszłym kwartale wskaźniki aktywności rolnej osiągną rekordowo wysokie wartości.

2. Poprawa koniunktury jest powszechna. Wzrost wskaźnika – zarówno w skali kwartału jak i w skali roku – zanotowano dla wszystkich wyróżnianych grup gospodarstw rolnych. Najsilniej poprawę koniunktury odczuły gospodarstwa: największe, tj. o powierzchni ponad 50 ha (wzrost wartości wskaźnika IRGAGR o 11,4 pkt), położone w makroregionie zachodnim (o 12,4 pkt), prowadzone przez rolników w wieku 31-45 lat (o 10,7 pkt), z wykształceniem średnim i pomaturalnym zawodowym (o 8,6 pkt), zajmujące się uprawą roślin wieloletnich (o 15,9 pkt).

3. Wartość salda odpowiedzi na pytanie o wielkość przychodów pieniężnych wzrosła o 5,7 pkt w ciągu kwartału i wynosi +0,3 pkt. Jest o 13,9 pkt wyższa od wartości sprzed roku. Głównym powodem wzrostu przychodów pieniężnych były względnie wysokie ceny produktów rolnych, głównie mleka, ale również owoców, spowodowane mniejszą podażą na skutek wiosennych przymrozków. Korzystne ceny skupu to także wynik poprawy koniunktury na rynkach zewnętrznych.

Kwartalny wzrost wartości salda odnotowano dla niemal wszystkich badanych grup gospodarstw rolnych; największy dla gospodarstw położonych w makroregionie zachodnim (o 23,0 pkt), o powierzchni 7-15 ha (o 11,8 pkt), prowadzących działalność w zakresie uprawy roślin wieloletnich (aż o 41,9 pkt), prowadzonych przez osoby w wieku do 46-60 lat (o 9,5 pkt), z wykształceniem średnim i pomaturalnym zawodowym (o 8,0 pkt). Niższą wartość salda niż kwartał temu zanotowano dla gospodarstw położonych w makroregionie środkowozachodnim (o 4,7 pkt), zajmujących się rozmnażaniem roślin (o 40,3 pkt), prowadzonych przez osoby starsze, w wieku powyżej 60 lat (o 5,6 pkt), z wykształceniem wyższym (o 8,8 pkt). Rolnicy spodziewają się dalszego wzrostu przychodów w IV kwartale br.

4. Wartość salda odpowiedzi na pytanie o oszczędności gospodarstw rolnych zwiększyła się o 5,9 pkt do poziomu -22,0 pkt. Jest wyższa niż rok wcześniej o 10,2 pkt. Poprawę odnotowano prawie we wszystkich grupach gospodarstw rolnych; największą w położonych w makroregionie środkowowschodnim (o 9,8 pkt), o powierzchni do 7 ha (o 8,5 pkt), zajmujących się uprawą roślin wieloletnich (o 24,9 pkt), prowadzonych przez osoby w wieku 46-60 lat i powyżej 60 lat (o 8,4 pkt), z wykształceniem średnim i pomaturalnym zawodowym (o 8,4 pkt). Spadek wartości salda

zarejestrowano jedynie dla gospodarstw rolnych położonych w makroregionie południowym (o 4,0 pkt), prowadzących działalność w zakresie chowu i hodowli zwierząt (o 3,6 pkt) i prowadzonych przez osoby z wyższym wykształceniem (o 6,3 pkt). Rolnicy przewidują dalszy wzrost oszczędności w następnym kwartale.

5. Poprawił się stan zadłużenia gospodarstw rolnych. Wartość salda jest niższa niż przed kwartałem o 1,2 punktu. Zmiany wartości salda były zróżnicowane między poszczególnymi grupami gospodarstw rolnych. Największy spadek zadłużenia zanotowano w makroregionie zachodnim, w gospodarstwach o powierzchni 7-15 ha, prowadzących działalność mieszaną, kierowanych przez osoby w wieku 46-60 lat, z wykształceniem wyższym. Najbardziej pogorszył się stan zadłużenia gospodarstw położonych w makroregionie południowym, małych (o powierzchni do 7 ha), zajmujących się rozmnażaniem roślin i prowadzonych przez osoby w wieku 31-45 lat. Rolnicy spodziewają się dalszej poprawy stanu ich zadłużenia w kolejnym kwartale.

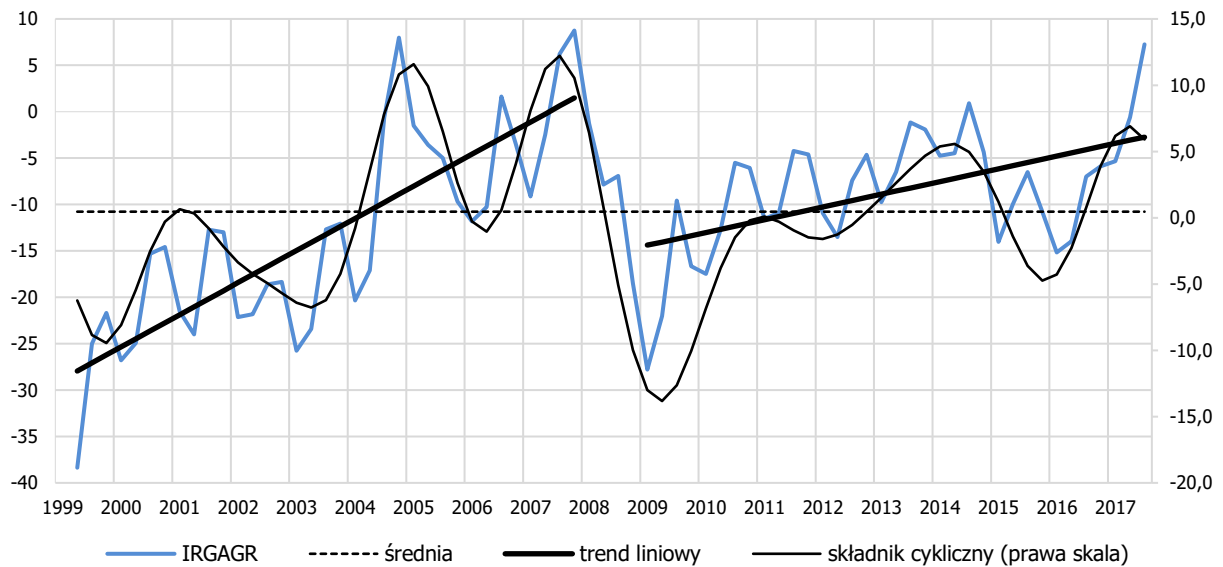
6. W ciągu kwartału wzrosły wartości sald odpowiedzi na pytania o wielkość zakupów: pasz treściwych i środków ochrony roślin o, odpowiednio: 3,0 i 6,0 pkt. Nieznacznie, o 0,2 pkt, zmniejszyła się wartość sald odpowiedzi na pytanie o wielkość zakupów nawozów mineralnych, pozostaje jednak dodatnia (+1,9 pkt). To trzeci kwartał z rzędu, gdy rosą zakupy obrotowych środków produkcji. Wzrost odnotowano dla większości wyróżnionych grup gospodarstw domowych. Obecne wartości sald są wyższe niż przed rokiem o, odpowiednio: 7,2, 10,9 i 12,6 pkt.

7. O 1,0 punkt proc., do wysokości 41,7%, zwiększył się odsetek gospodarstw, które zamierzają dokonać zakupu maszyn i urządzeń rolniczych, zaś odsetek gospodarstw, które planują dokonać inwestycji w budynki i budowle, wzrósł o 0,8 pkt proc. i wynosi obecnie 19,4%. Nastawienie proinwestycyjne rolników najwyraźniej widoczne jest w skali roku – oba odsetki są wyższe niż rok temu o, odpowiednio: 2,0 i 2,6. Największy rozmach inwestycyjny wykazują gospodarstwa zajmujące się uprawą i rozmnażaniem roślin oraz położone w makroregionach północnym i środkowozachodnim.

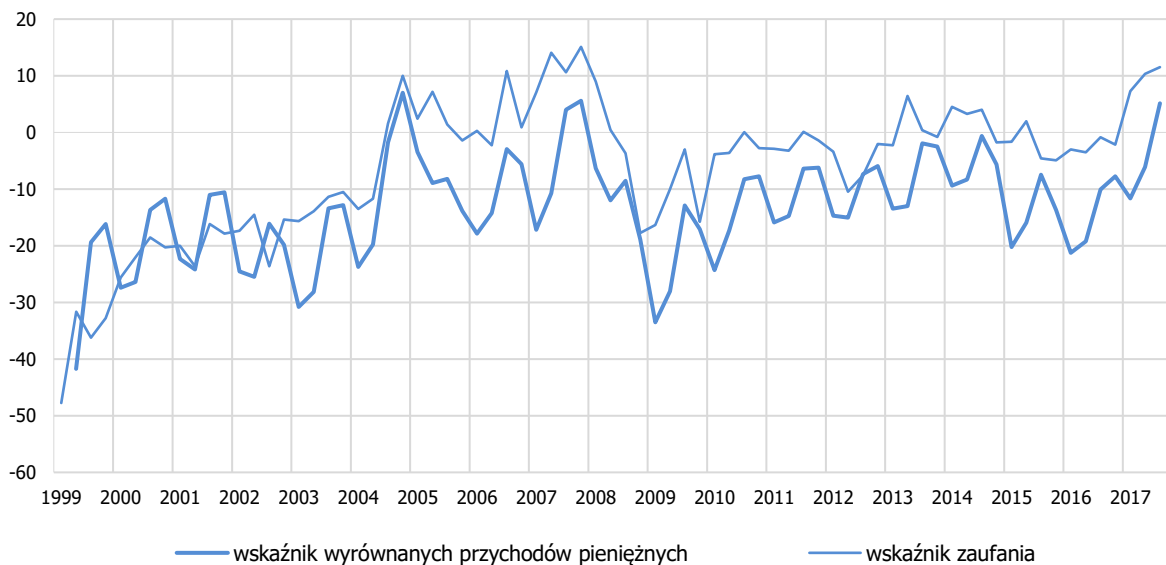
8. W dalszym ciągu rośnie dostępność kredytu preferencyjnego – odsetek gospodarstw wskazujących na łatwość w jego uzyskaniu zwiększył się z 77,5% do 80,3%. Towarzyszy temu wzrost skłonności do finansowania produkcji rolnej z kredytu – odsetek gospodarstw rolnych, które zamierzają zaciągnąć kredyt, zwiększył się z 23,5% do 25,6%, zaś odsetek gospodarstw, które już zaciągnęły kredyt na warunkach preferencyjnych wzrósł o 2,0 pkt proc. do 36,9%. Obniżył się natomiast odsetek gospodarstw, które wzięły kredyt na warunkach rynkowych (o 0,7 pkt proc).

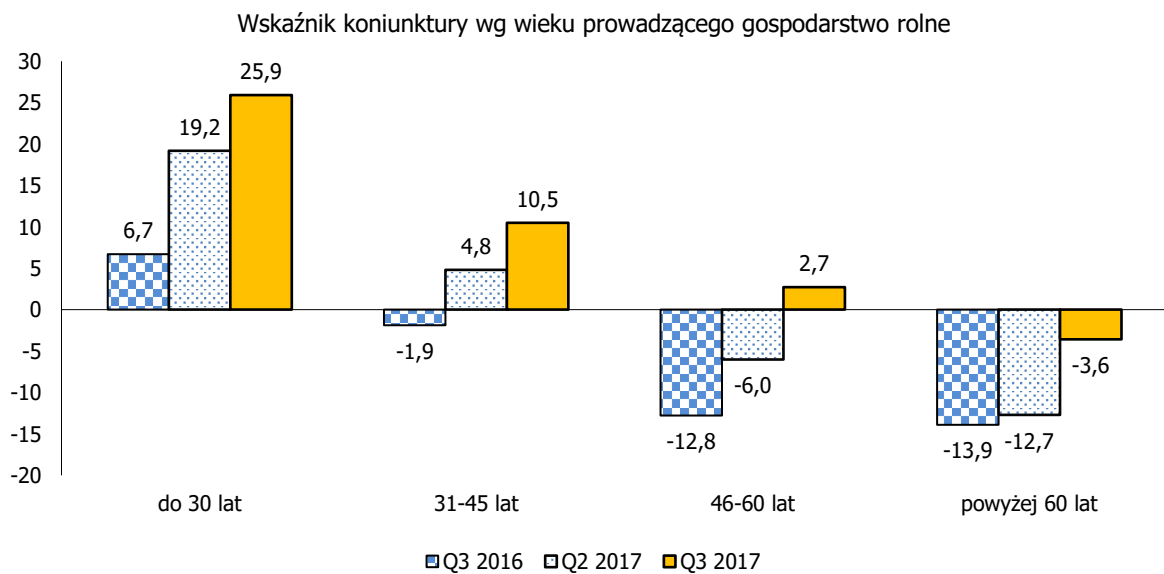
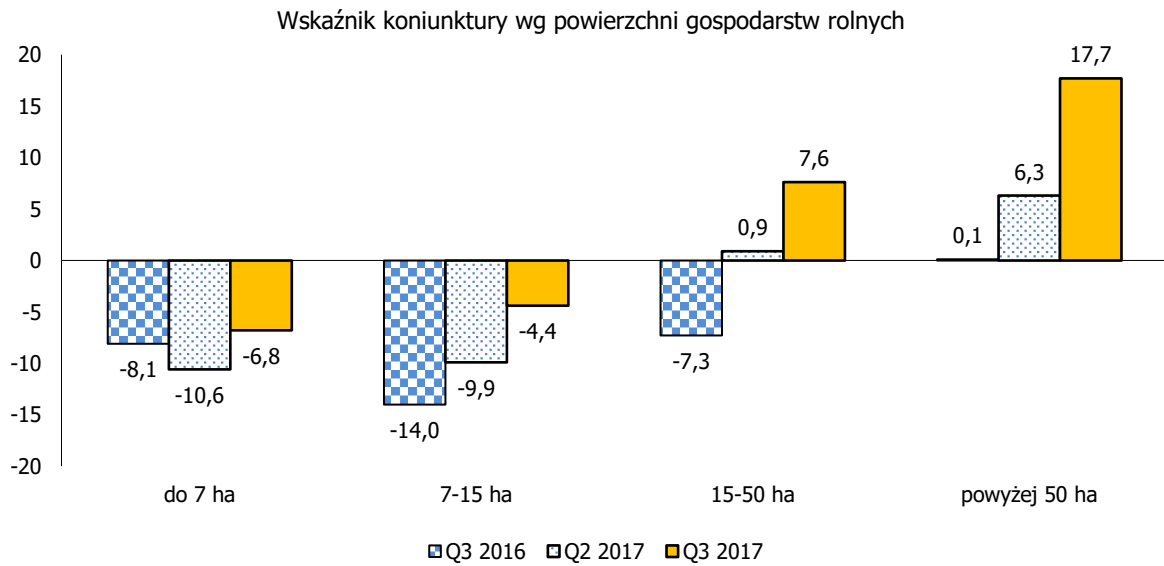
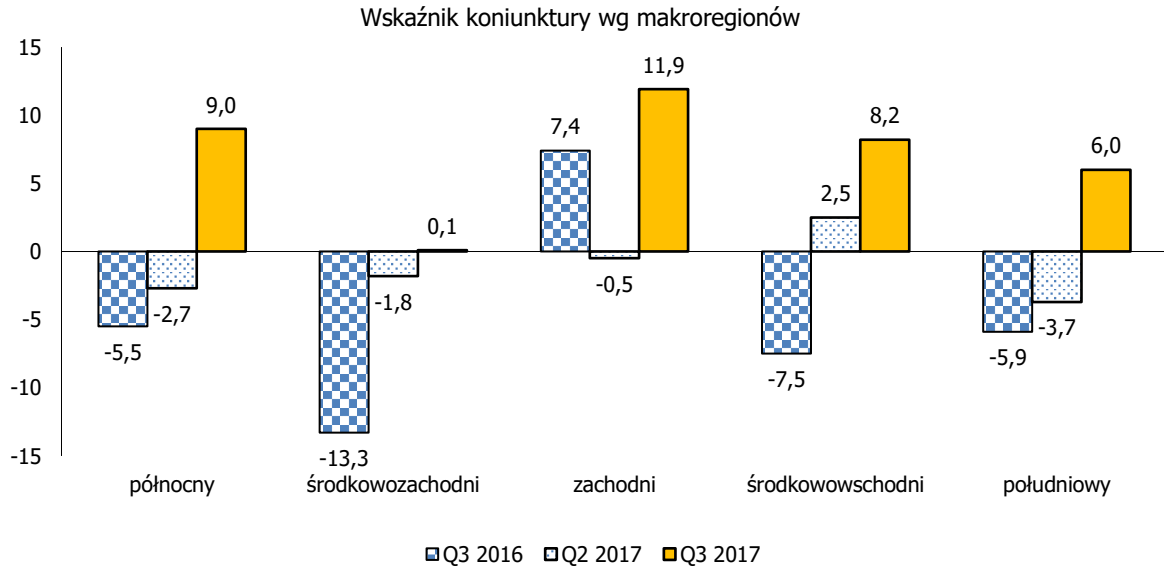
2. Wyniki szczegółowe

WSKAŹNIK KONIUNKTURY

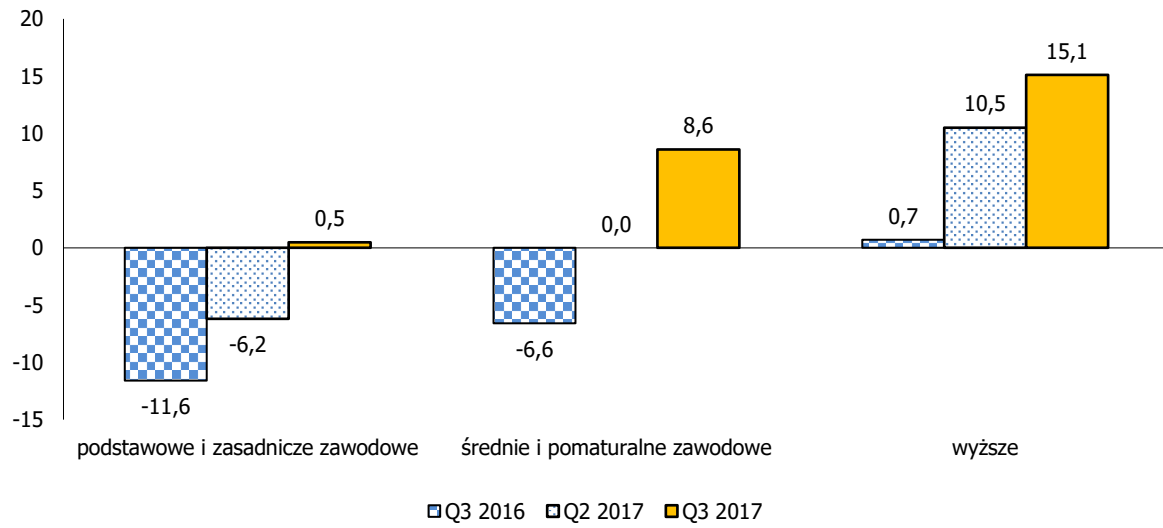


	Q2 2016	Q3 2016	Q4 2016	Q1 2017	Q2 2017	Q3 2017
1. wskaźnik przychodów pieniężnych	-19,2	-10,1	-7,8	-11,7	-6,1	5,1
2. wskaźnik zaufania	-3,5	-0,8	-2,2	7,3	10,4	11,5
wskaźnik koniunktury ($1 \cdot x_{\frac{2}{3}} + 2 \cdot x_{\frac{1}{3}}^1$)	-14,0	-7,0	-5,9	-5,3	-0,6	7,3

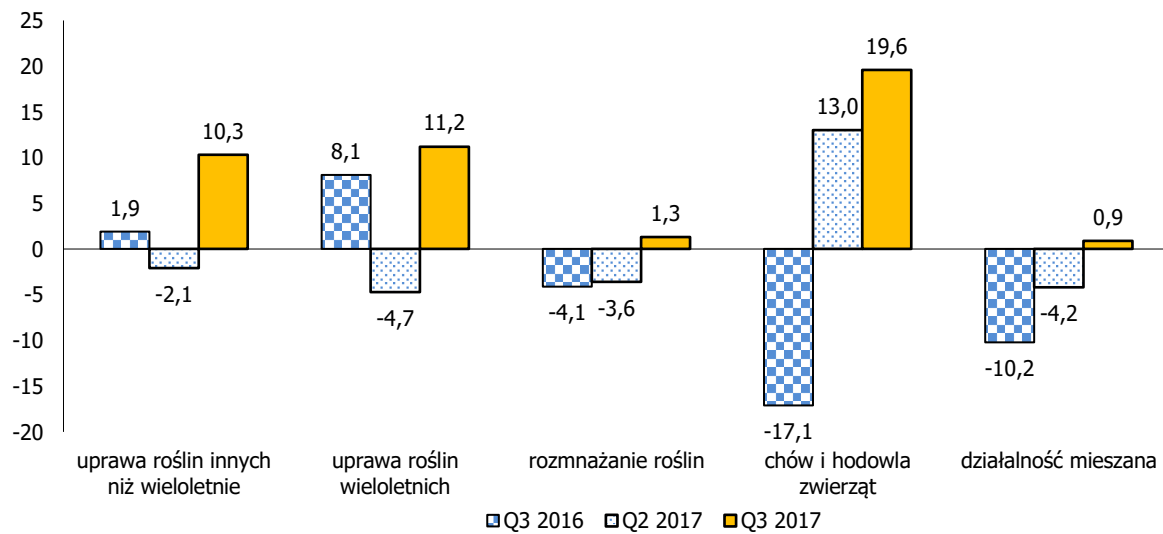




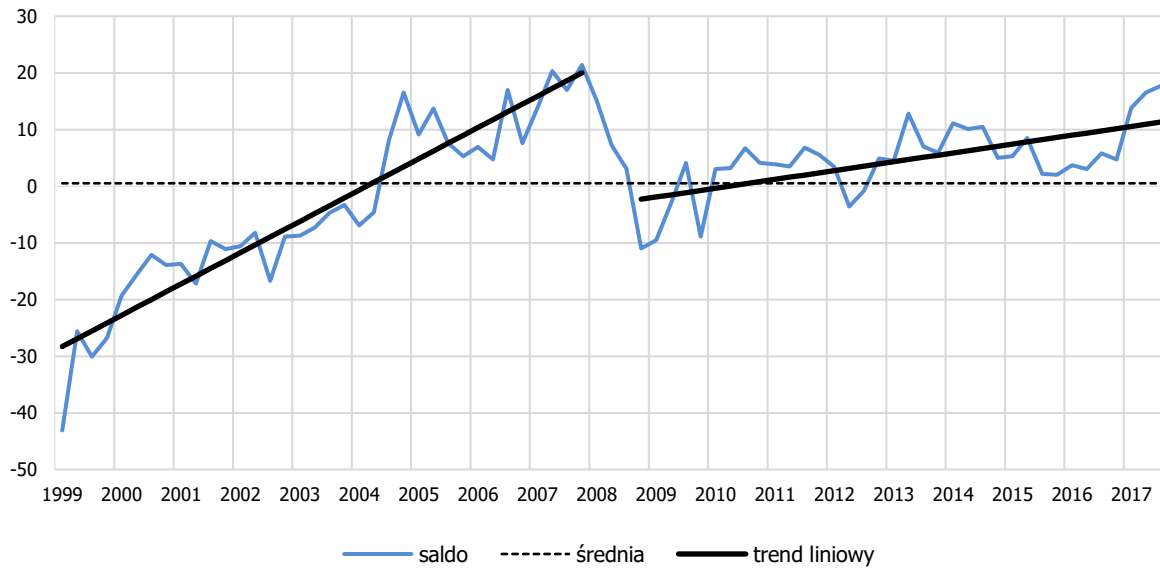
Wskaźnik koniunktury wg wykształcenia prowadzącego gospodarstwo rolne



Wskaźnik koniunktury wg grup PKD 2007

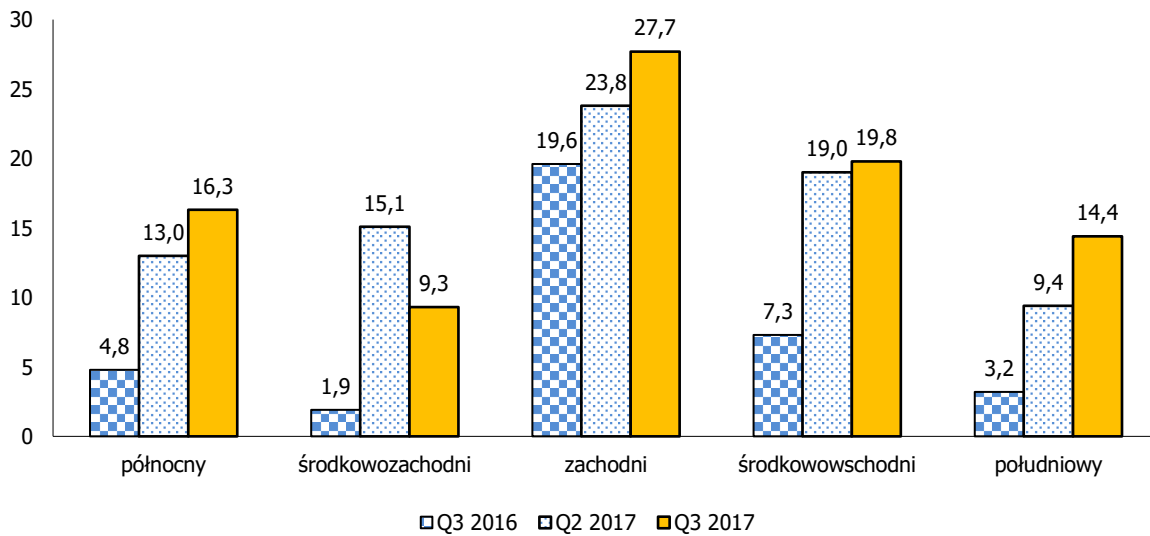


NASTROJE GOSPODARSTW ROLNYCH

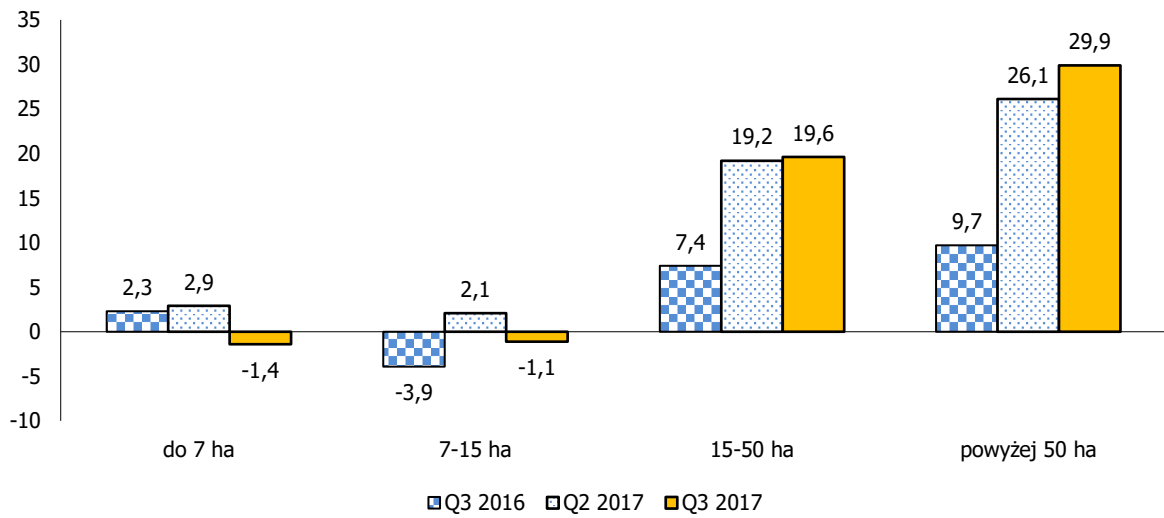


	Q2 2016	Q3 2016	Q4 2016	Q1 2017	Q2 2017	Q3 2017
1. z ufnością	19,1	19,7	18,1	24,2	27,5	27,8
2. z obawą	64,8	66,4	68,5	65,4	61,5	62,1
3. ze strachem	16,1	13,9	13,4	10,4	11,0	10,1
saldo (1.-3.)	3,0	5,8	4,7	13,8	16,5	17,7
wskaźnika zaufania (1.-2.×0,1-3.)	-3,5	-0,8	-2,2	7,3	10,4	11,5

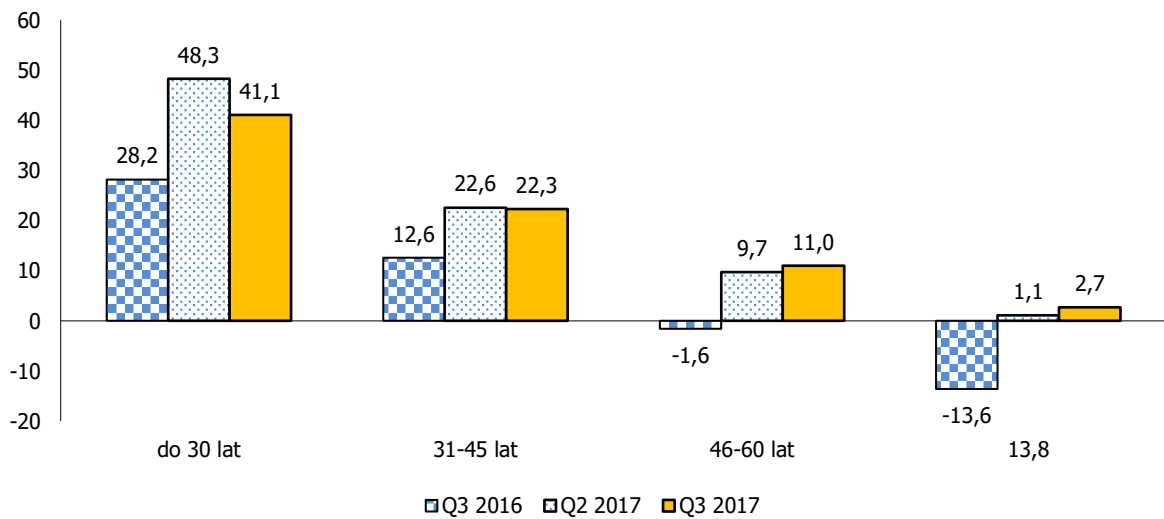
Nastroje gospodarstw rolnych wg makroregionów



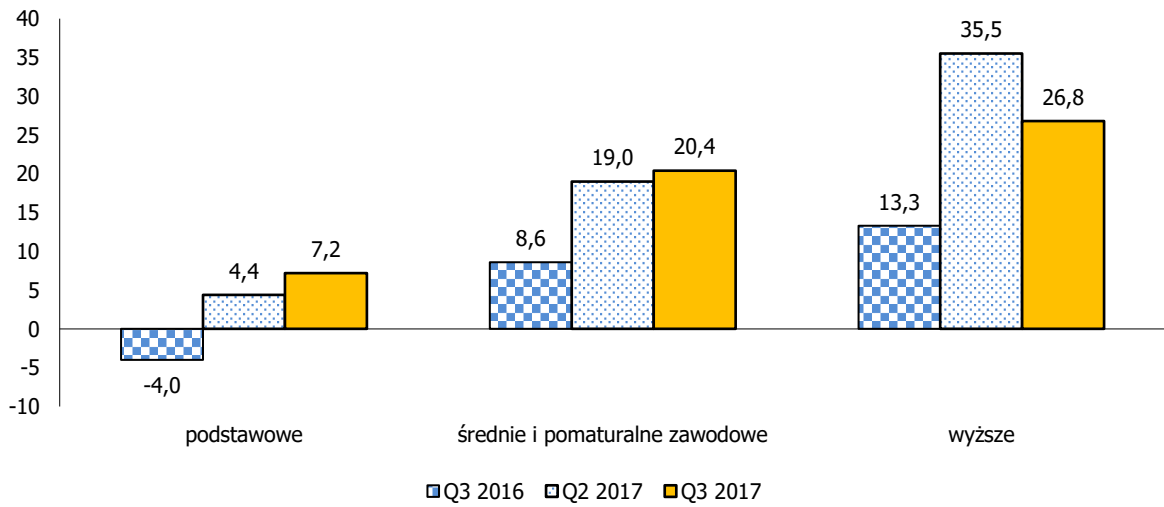
Nastroje gospodarstw rolnych wg powierzchni gospodarstw rolnych



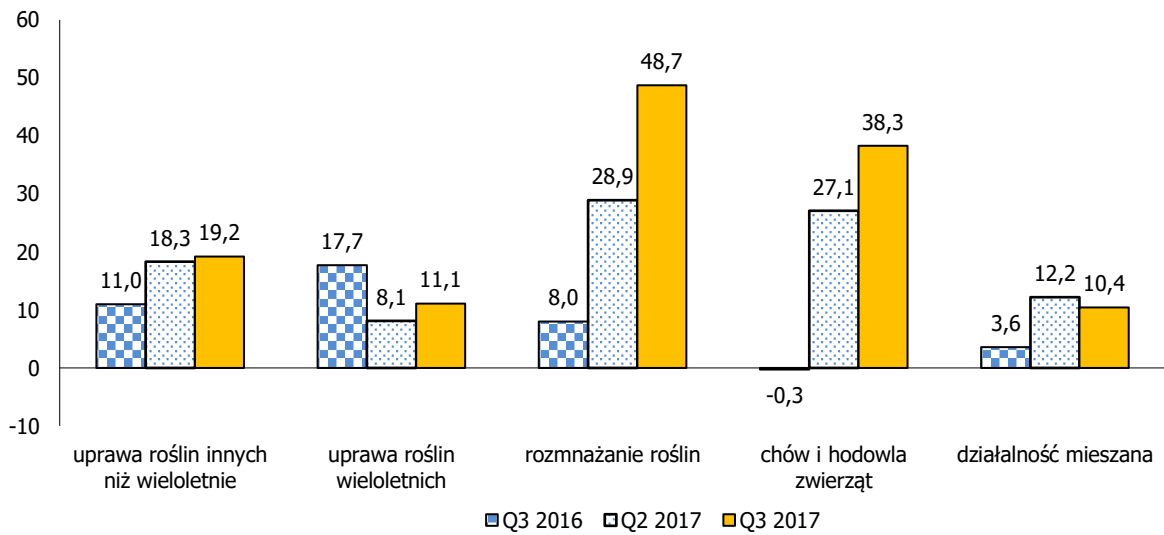
Nastroje gospodarstw rolnych wg wieku prowadzącego gospodarstwo rolne



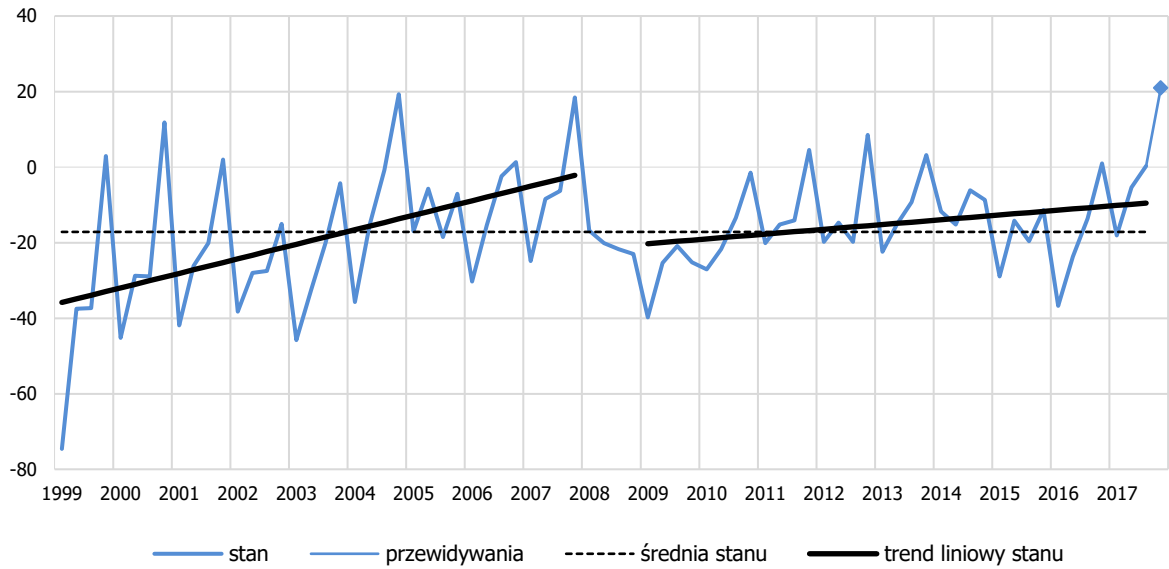
Nastroje gospodarstw rolnych wg wykształcenia prowadzącego gospodarstwo rolne



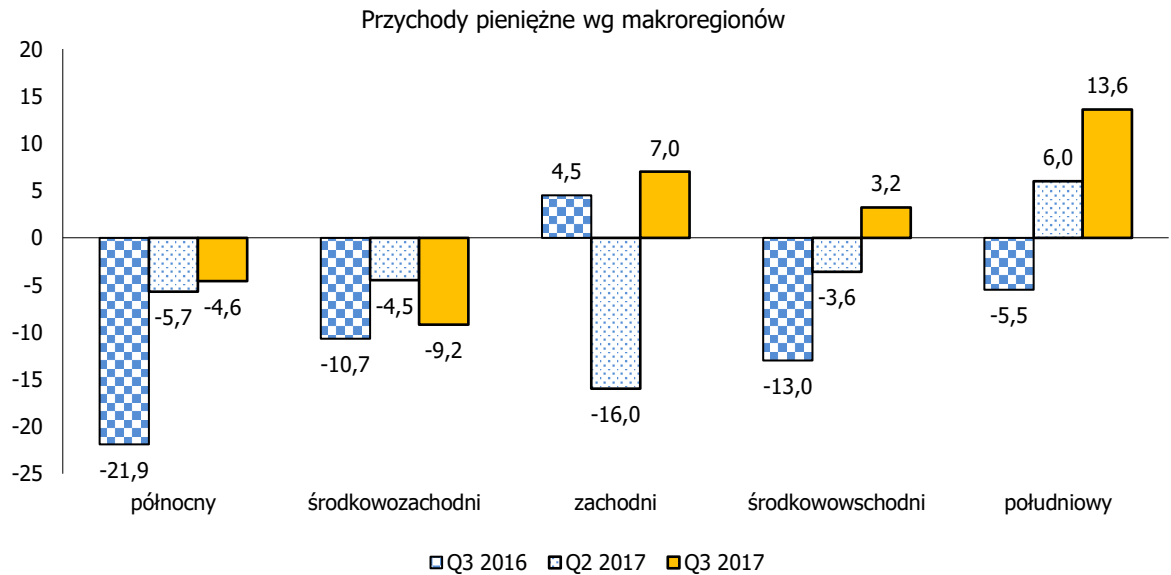
Nastroje gospodarstw rolnych wg grup PKD 2007

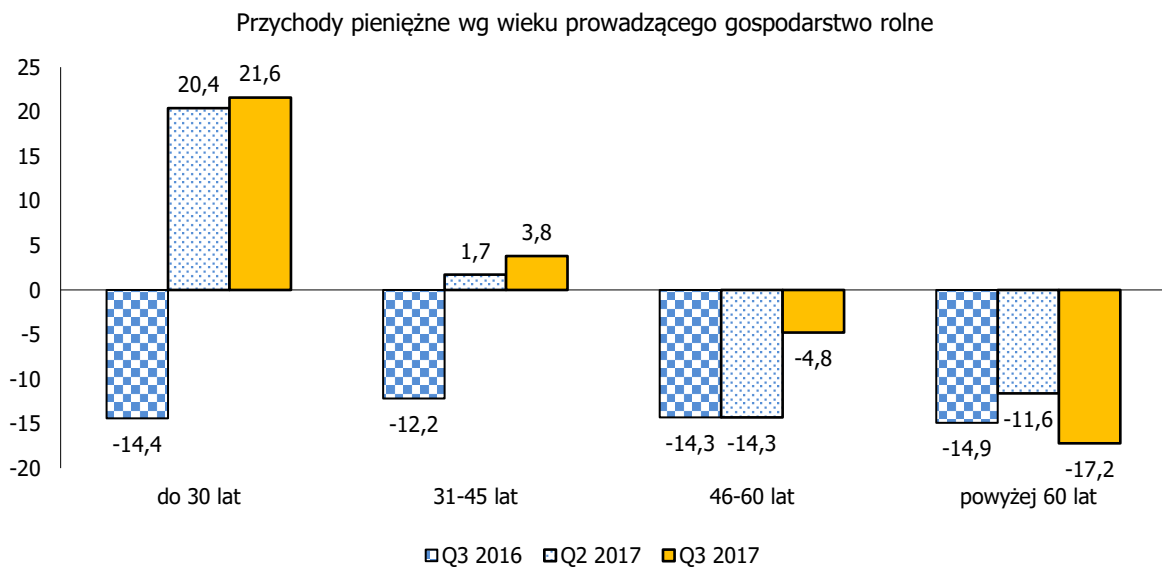
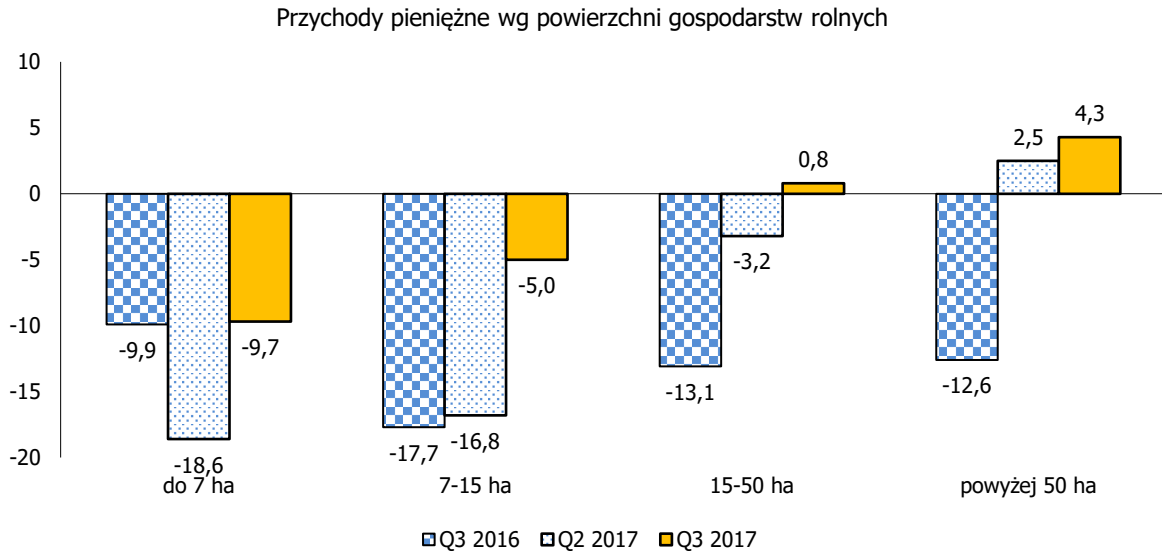


PRZYCHODY PIENIĘŻNE

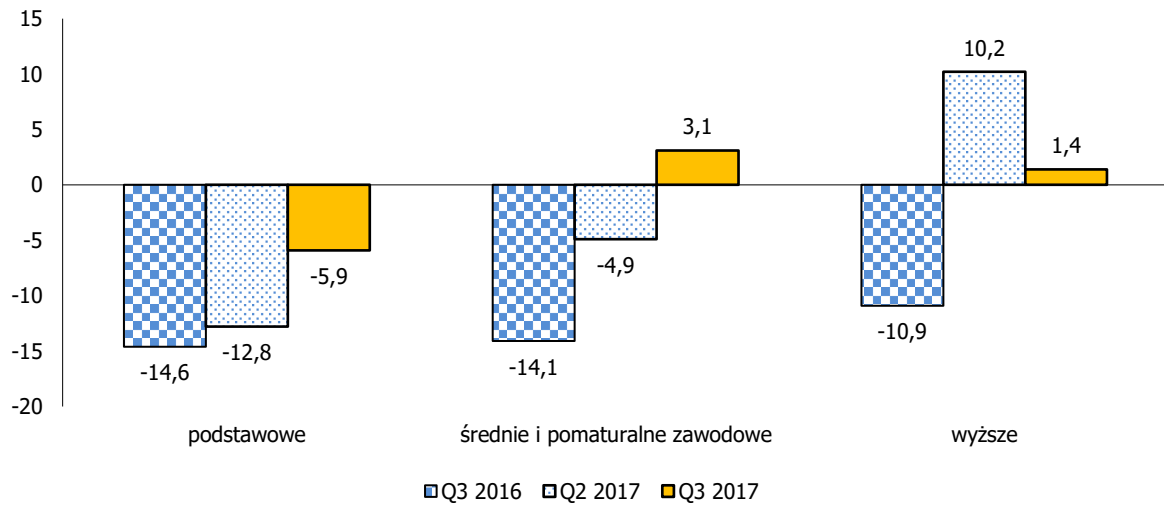


	Q2 2016	Q3 2016	Q4 2016	Q1 2017	Q2 2017	Q3 2017	przewidywania
1. wzrosły	17,4	24,2	32,9	21,0	23,7	28,6	41,6
2. nie zmieniły się	41,5	38,1	35,2	39,8	47,1	43,1	37,6
3. zmalały	41,1	37,8	31,9	39,1	29,1	28,3	20,7
brak	8,0	7,3	5,4	9,6	7,6	8,4	2,1
saldo (1.-3.)	-23,7	-13,6	1,0	-18,1	-5,4	0,3	20,9

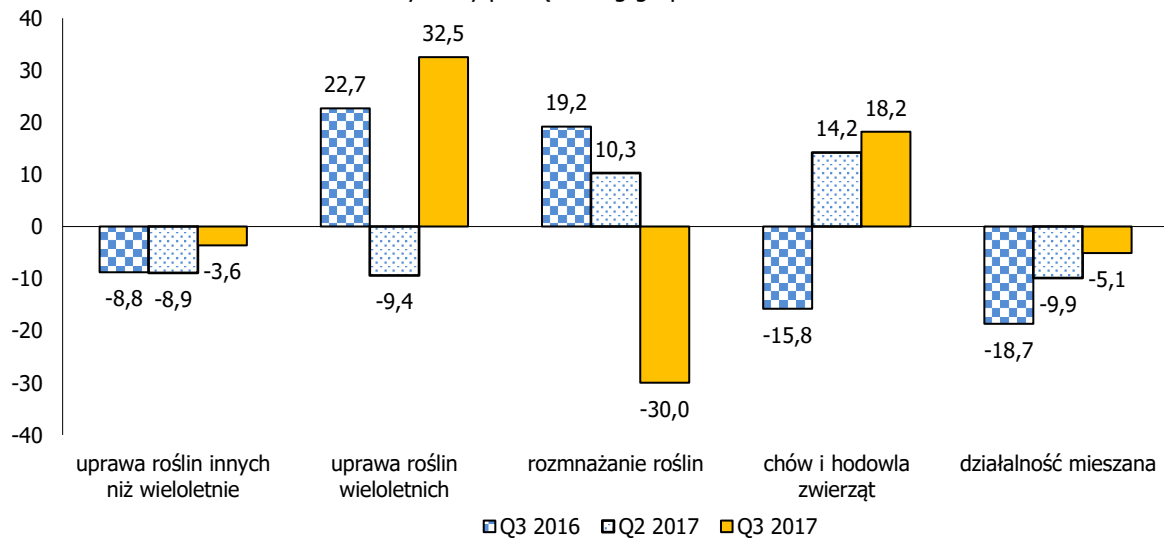




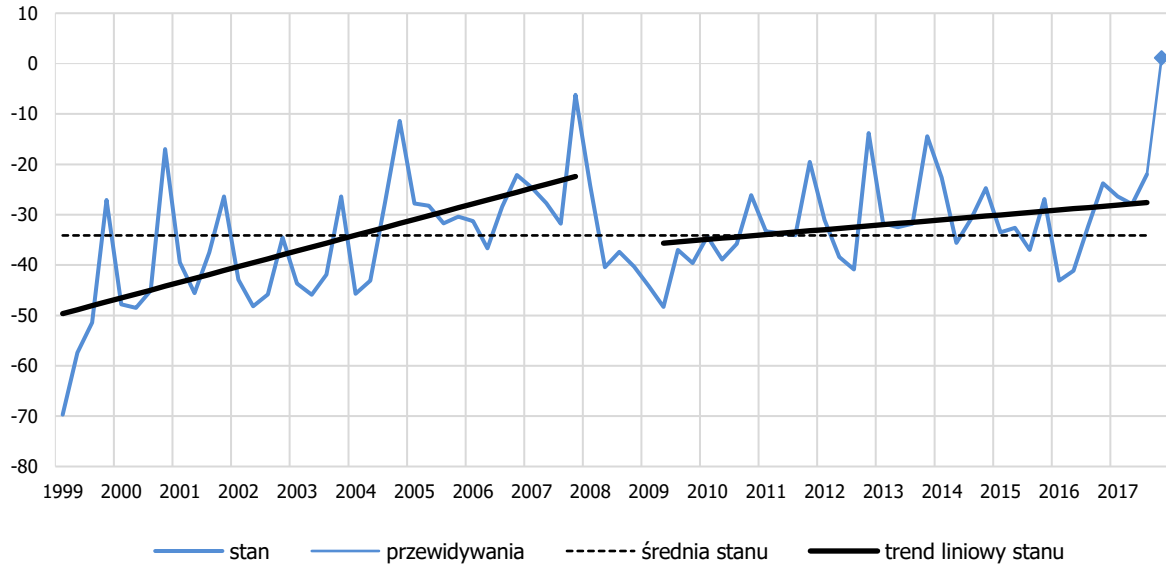
Przychody pieniężne wg wykształcenia prowadzącego gospodarstwo rolne



Przychody pieniężne wg grup PKD 2007

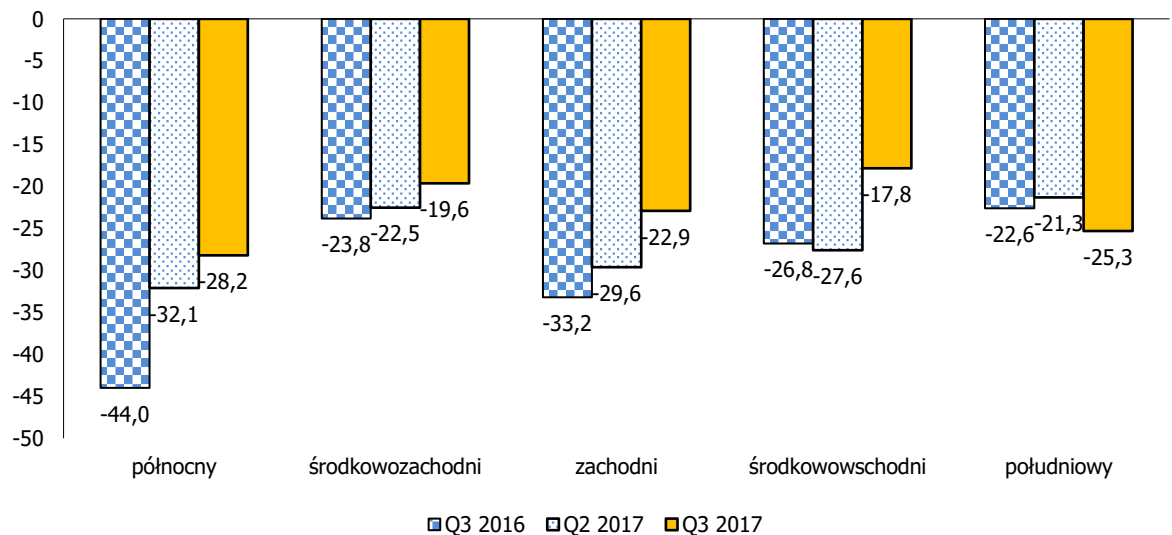


OSZCZĘDNOŚCI

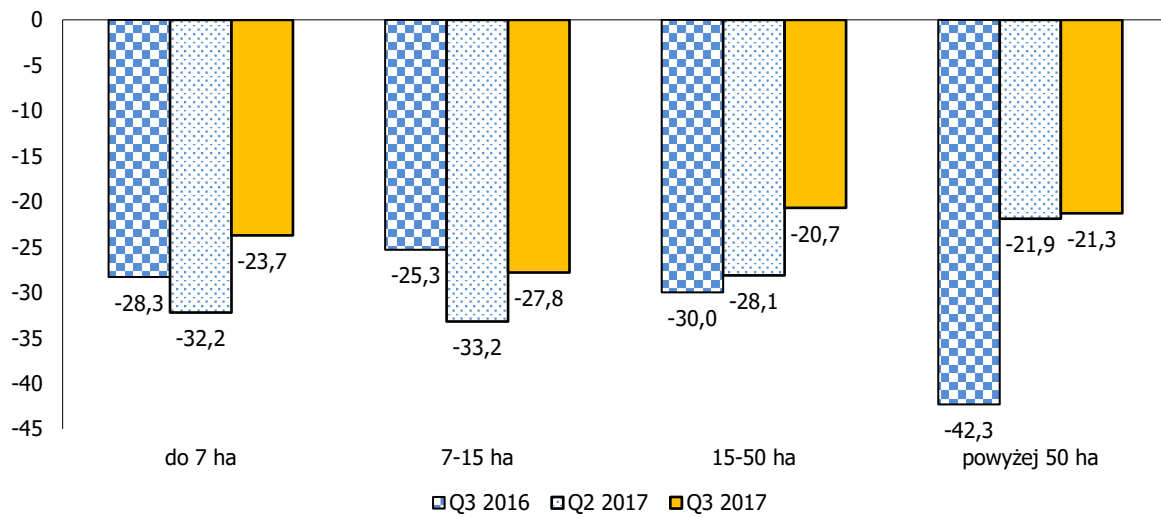


	Q2 2016	Q3 2016	Q4 2016	Q1 2017	Q2 2017	Q3 2017	przewidywania
1. wzrosły	7,5	12,9	15,5	14,2	12,5	14,3	28,4
2. nie zmieniły się	43,9	42,0	45,2	45,2	47,2	49,4	44,3
3. zmalały	48,6	45,1	39,3	40,6	40,4	36,3	27,3
4. brak	19,8	18,2	17,4	16,4	16,7	17,4	15,3
saldo (1.-3.)	-41,1	-32,2	-23,8	-26,4	-27,9	-22,0	1,1

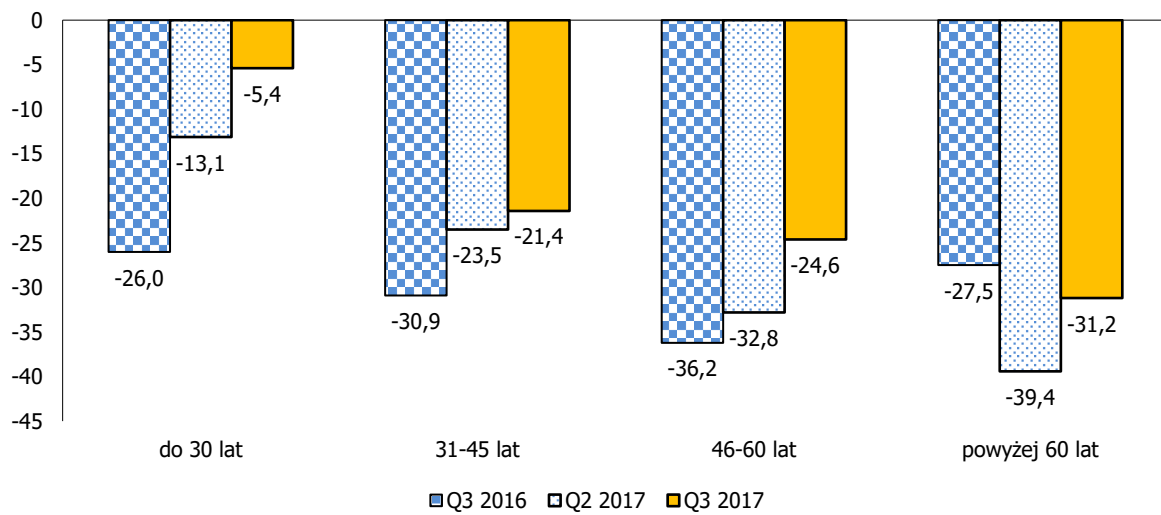
Oszczędności wg makroregionów



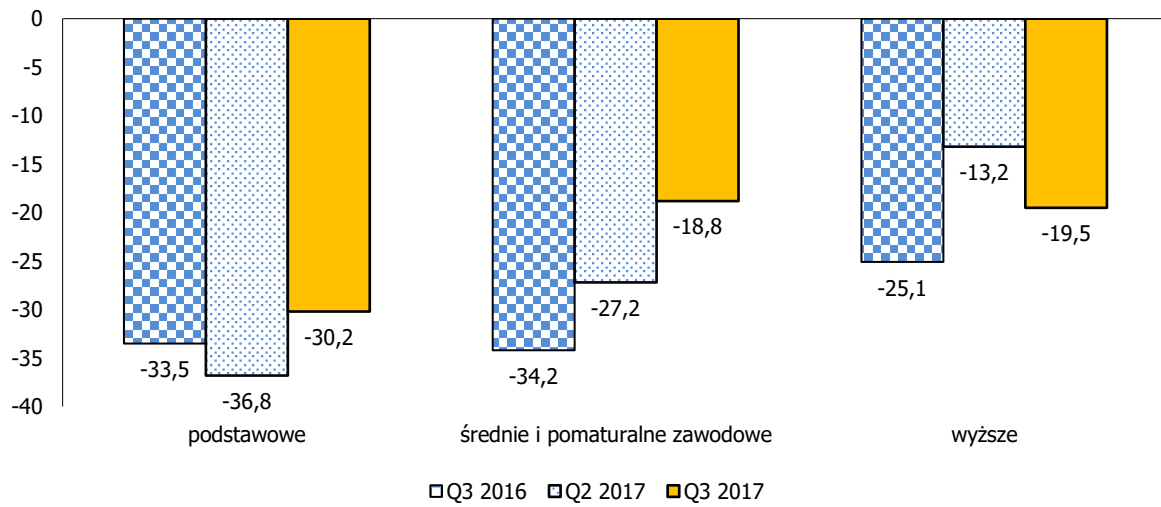
Oszczędności wg powierzchni gospodarstw rolnych



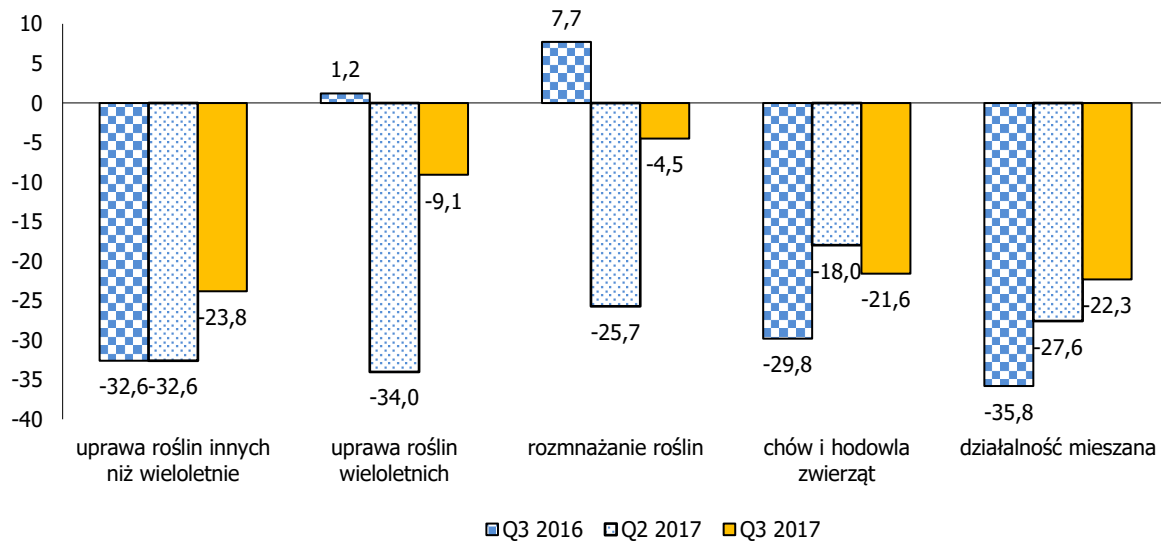
Oszczędności wg wieku prowadzącego gospodarstwo rolne



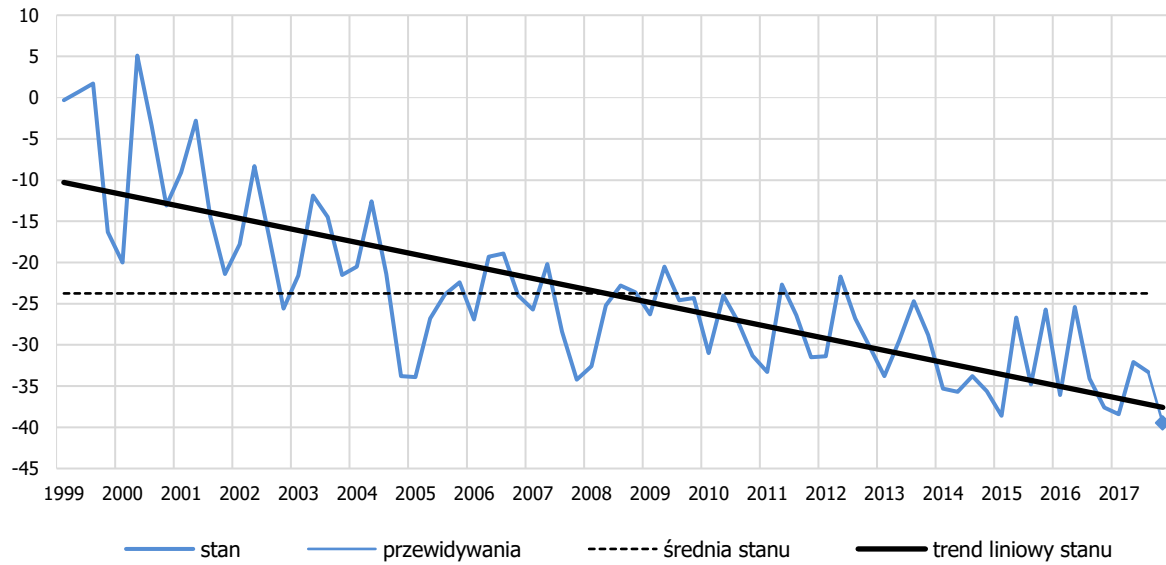
Oszczędności wg wykształcenia prowadzącego gospodarstwo rolne



Oszczędności wg grup PKD 2007

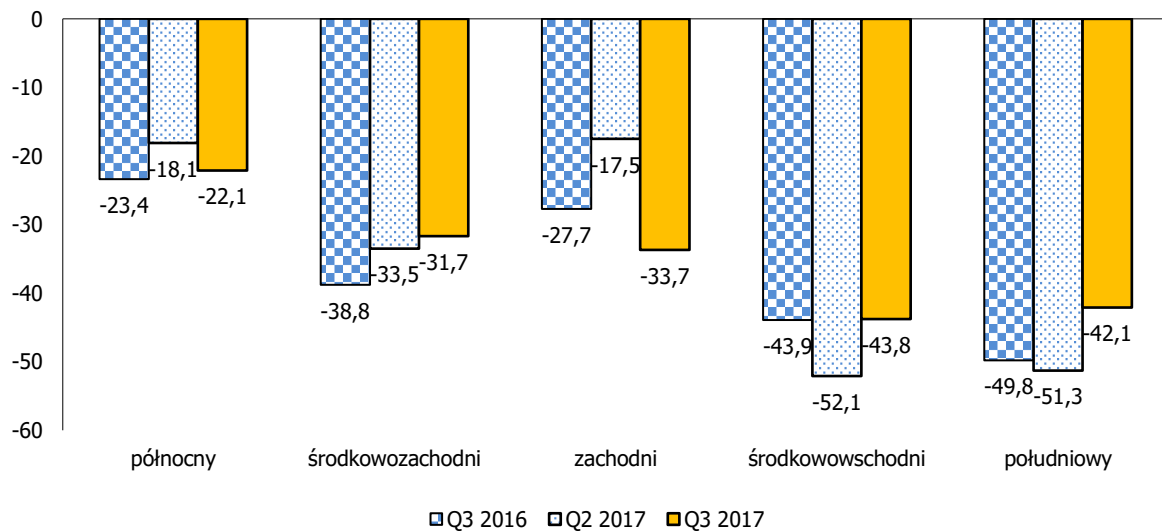


ZADŁUŻENIE

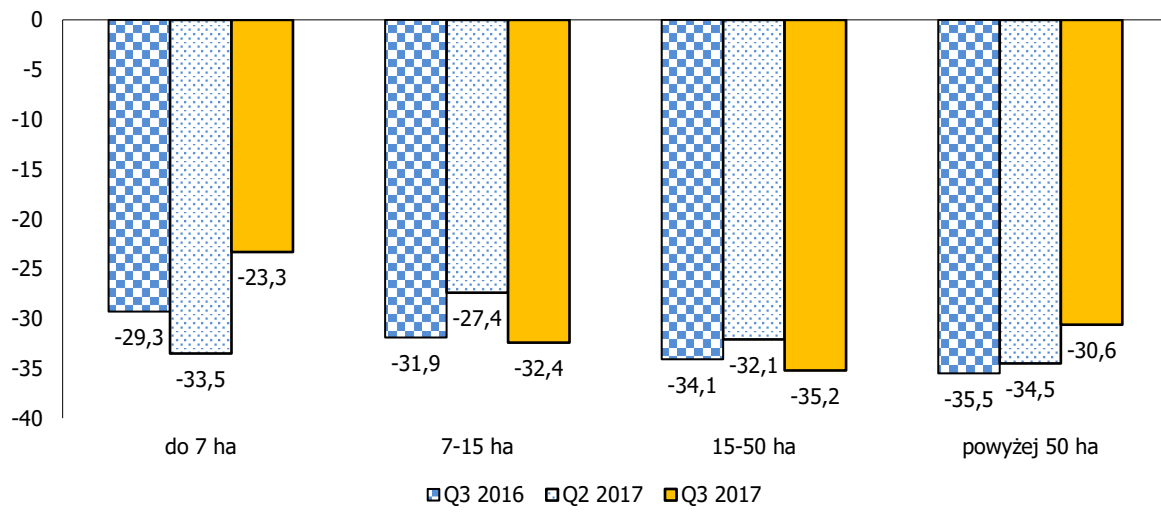


	Q2 2016	Q3 2016	Q4 2016	Q1 2017	Q2 2017	Q3 2017	przewidywania
1. wzrosło	14,6	11,4	11,3	10,7	12,9	11,4	12,9
2. nie zmieniło się	45,4	43,1	39,7	40,2	42,1	43,9	34,7
3. zmalało	40,0	45,5	48,9	49,1	45,0	44,7	52,4
4. brak	34,8	33,8	32,9	36,8	37,1	34,6	35,7
saldo (1.-3.)	-25,4	-34,1	-37,6	-38,4	-32,1	-33,3	-39,5

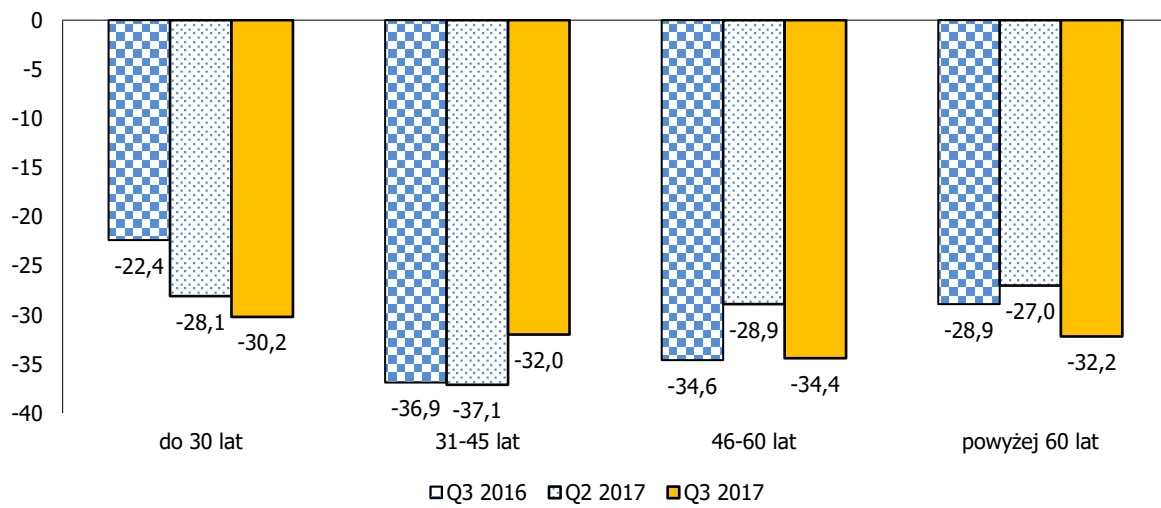
Zadłużenie wg makroregionów



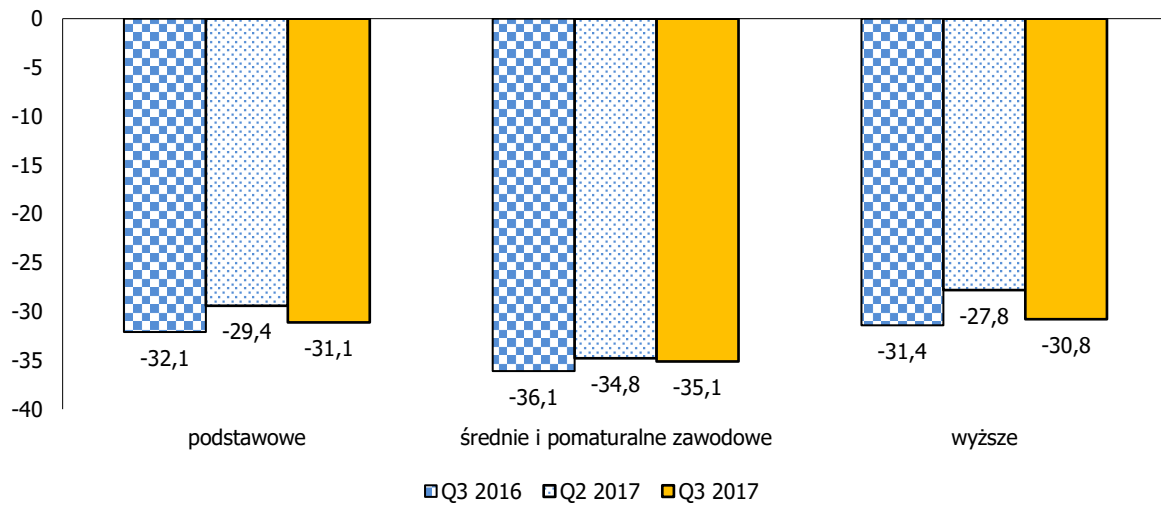
Zadłużenie wg powierzchni gospodarstw rolnych



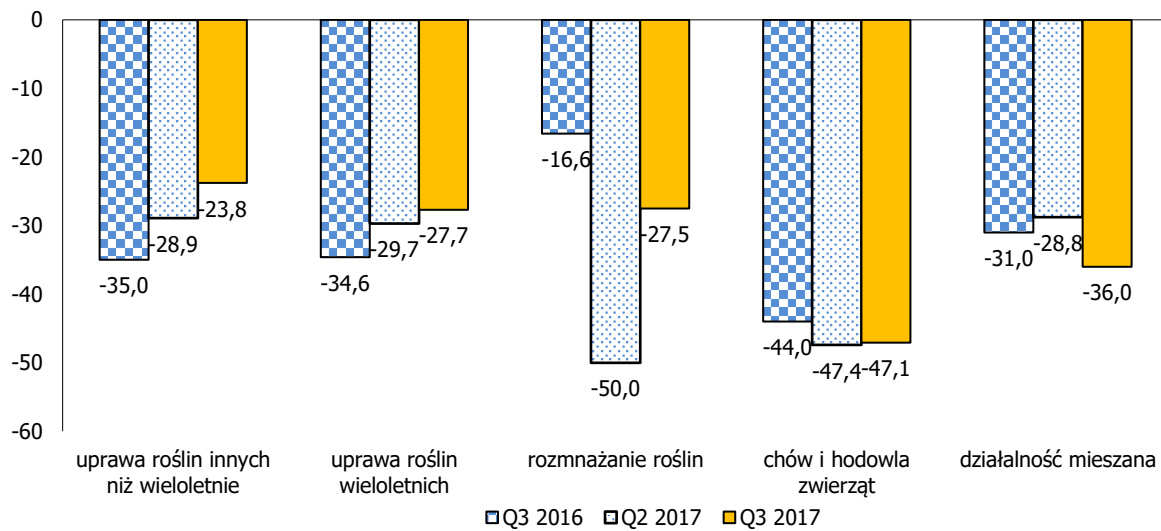
Zadłużenie wg wieku prowadzącego gospodarstwo rolne



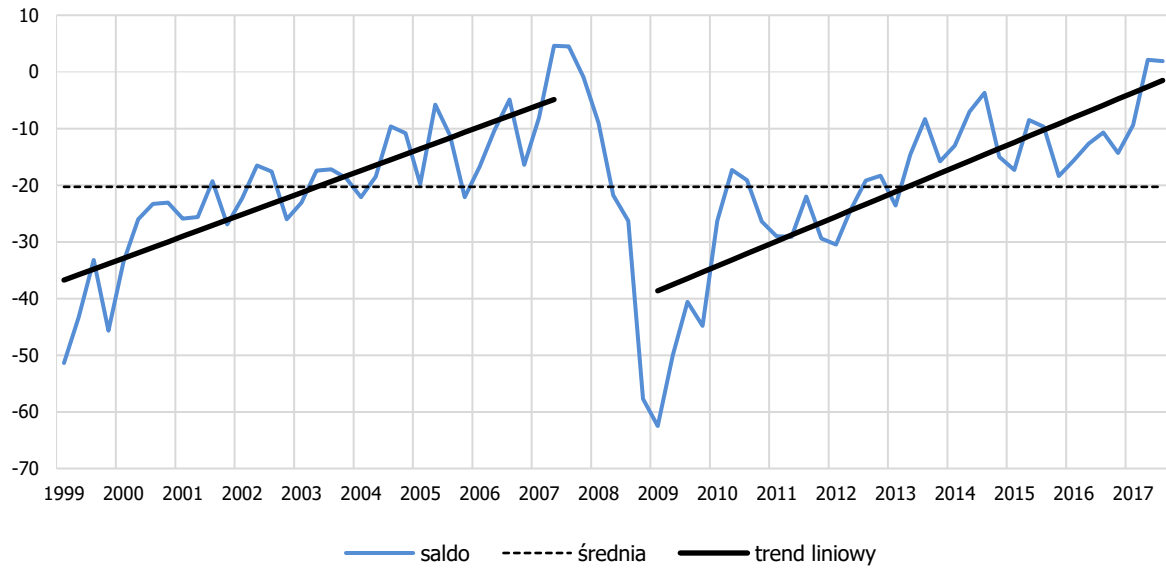
Zadłużenie wg wykształcenia prowadzącego gospodarstwo rolne



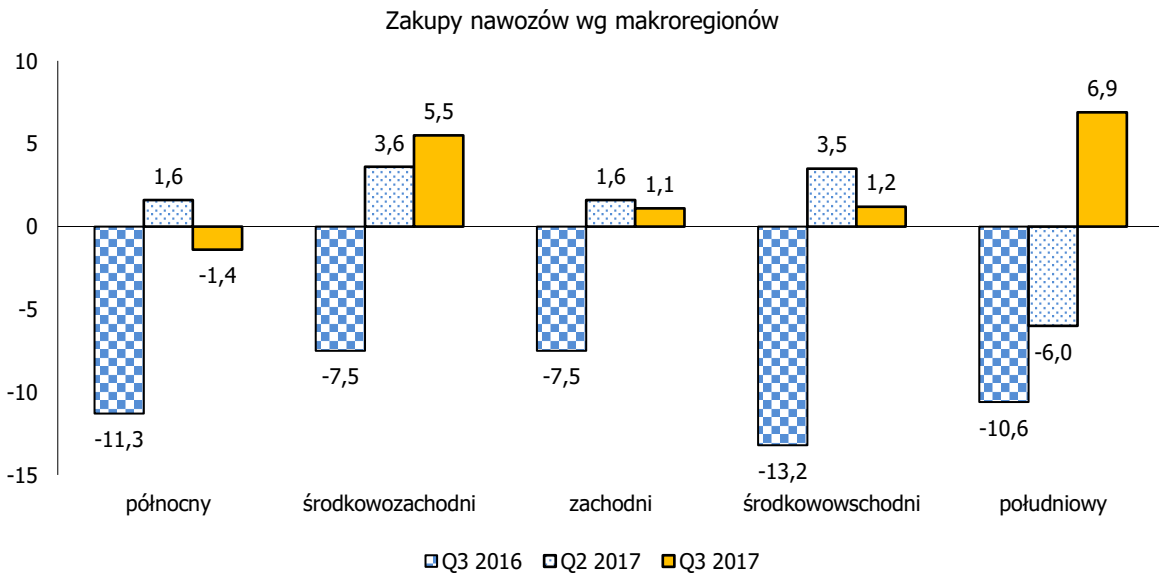
Zadłużenie wg grup PKD 2007

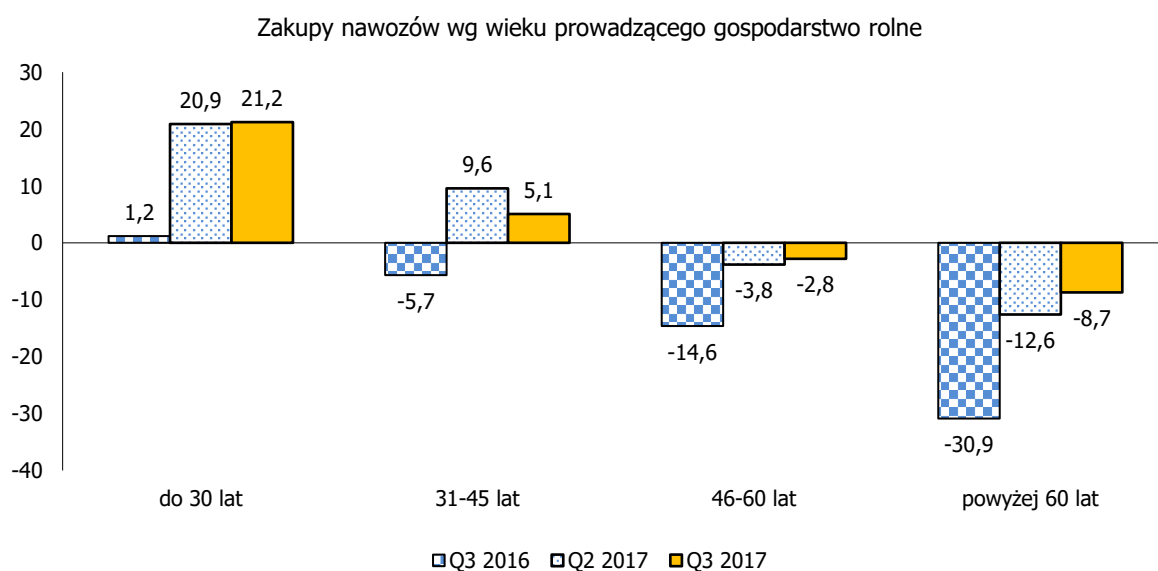
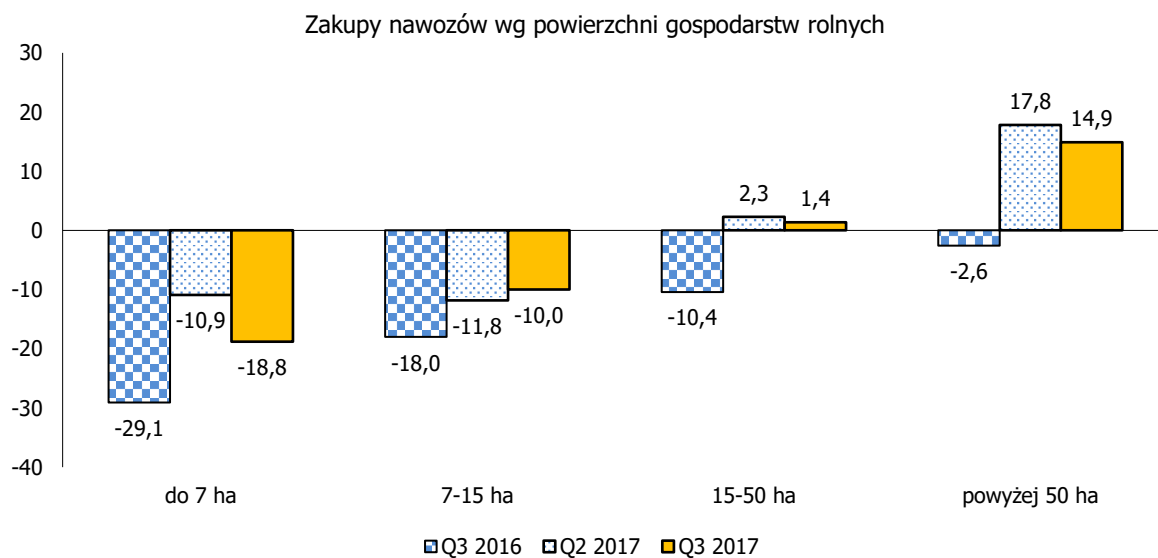


ZAKUPY NAWOZÓW MINERALNYCH

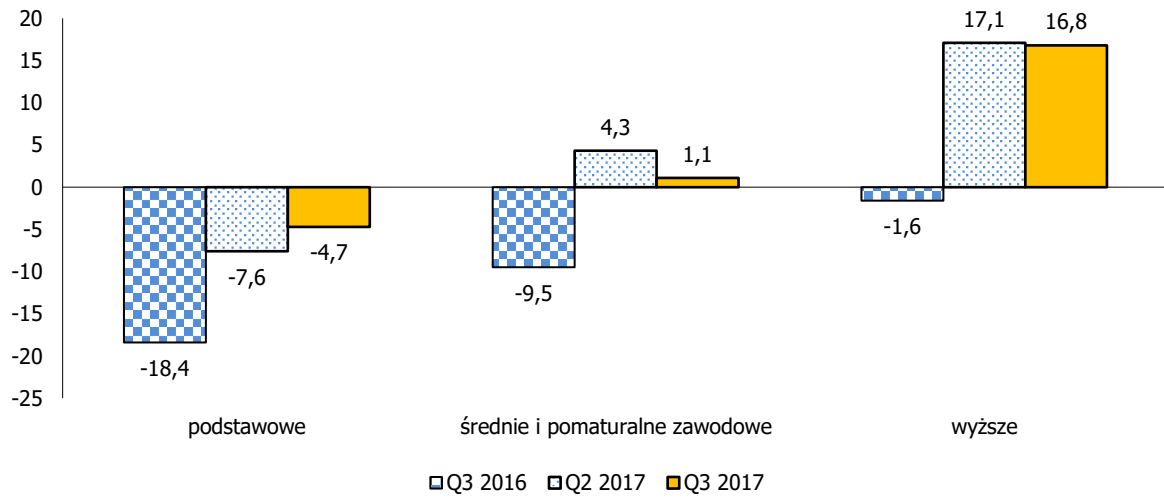


	Q2 2016	Q3 2016	Q4 2016	Q1 2017	Q2 2017	Q3 2017
1. wzrosły	14,5	15,6	12,8	13,8	18,8	20,0
2. nie zmieniły się	58,3	58,2	60,1	62,9	64,5	61,8
3. zmalały	27,2	26,3	27,1	23,2	16,7	18,1
4. nie dokonano	4,0	3,8	9,0	8,5	4,3	3,4
saldo (1.-3.)	-12,7	-10,7	-14,3	-9,4	2,1	1,9

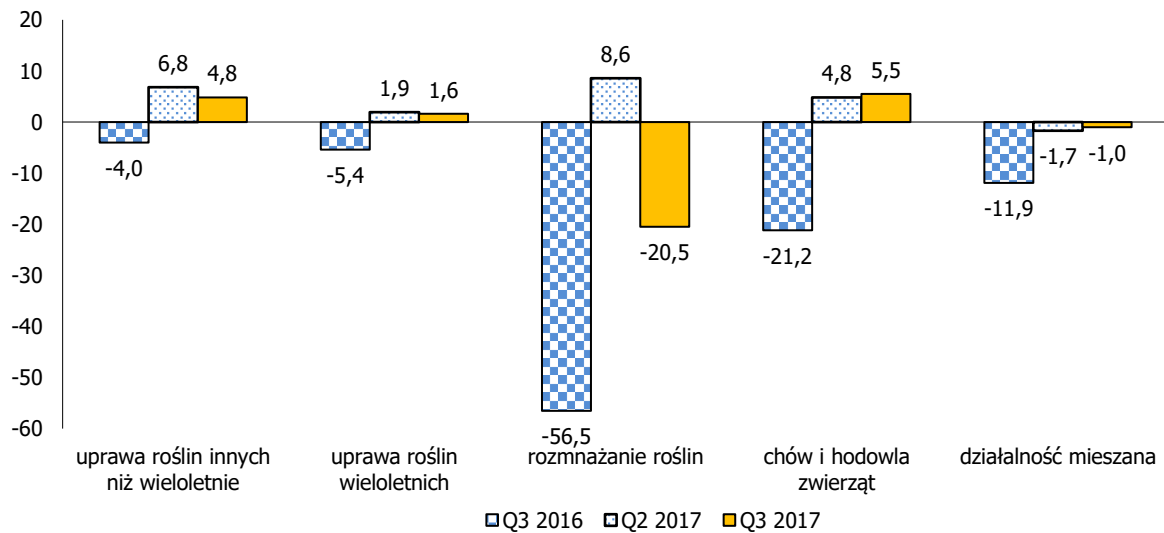




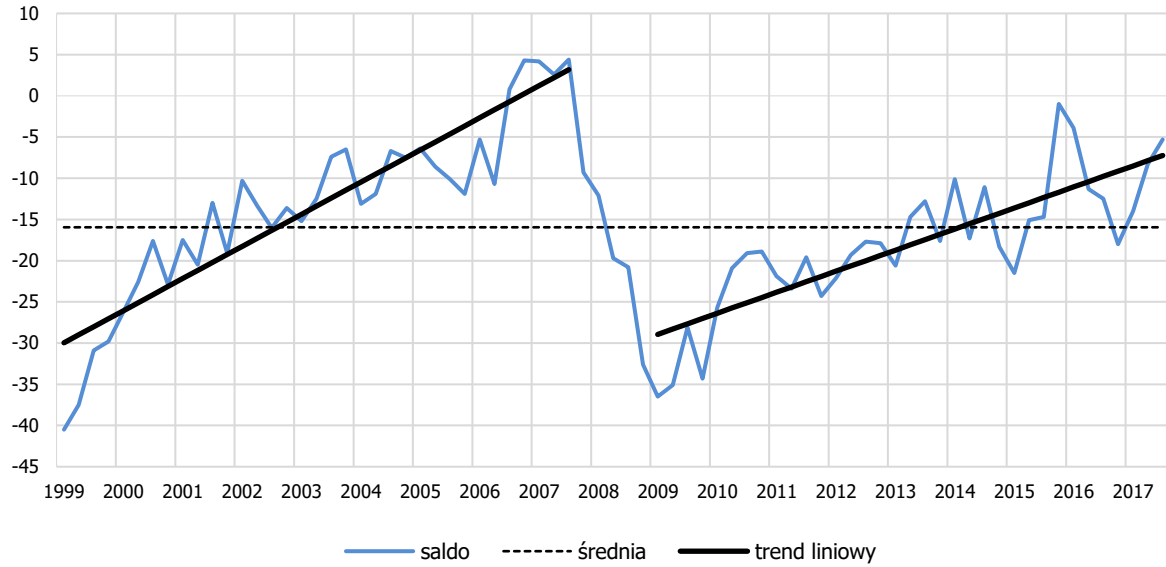
Zakupy nawozów wg wykształcenia prowadzącego gospodarstwo rolne



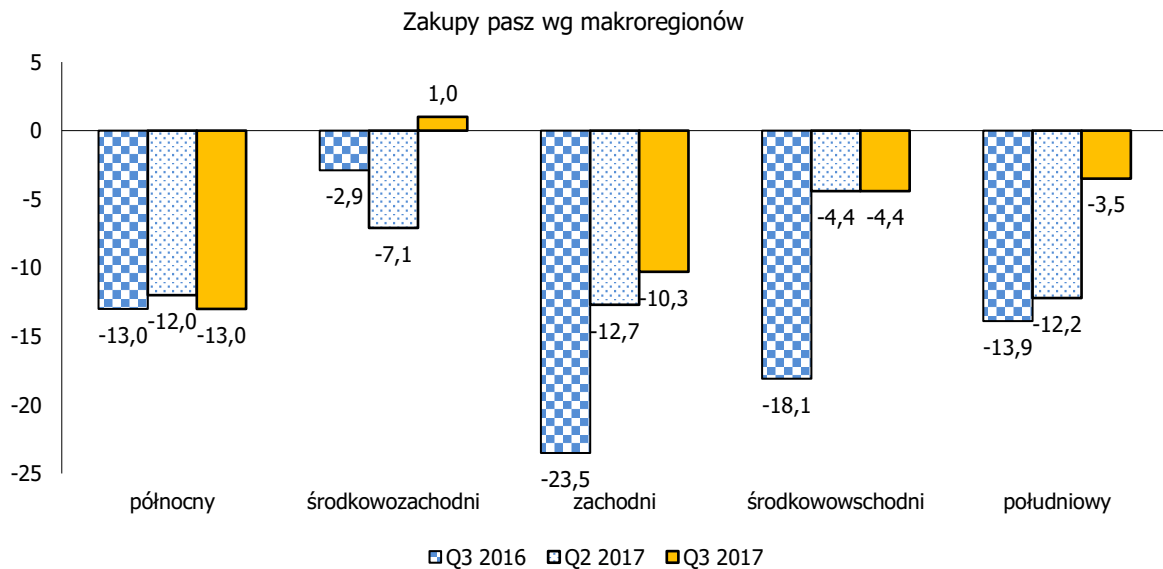
Zakupy nawozów wg grup PKD 2007



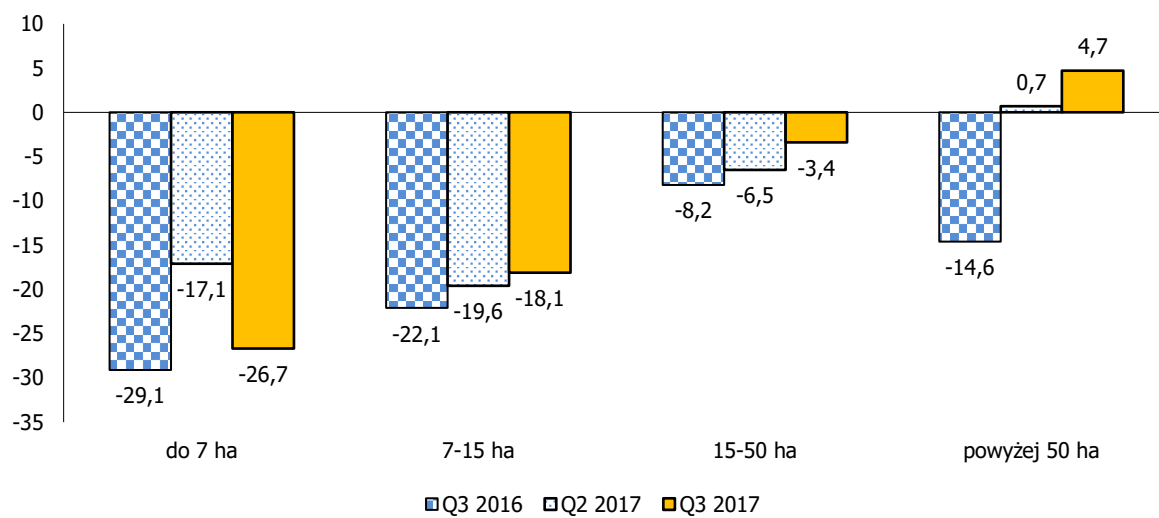
ZAKUPY PASZ TREŚCIWYCH



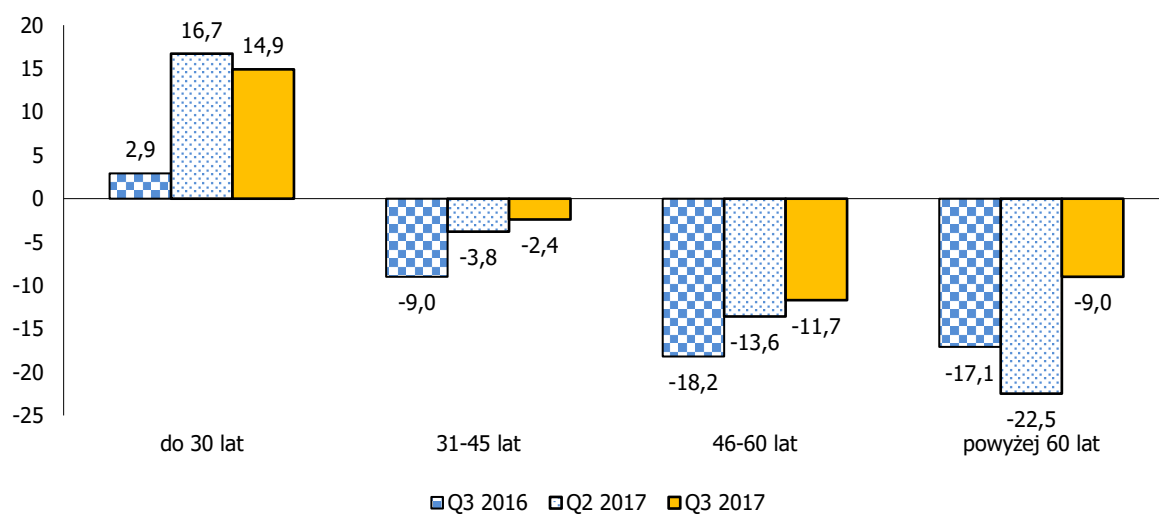
	Q2 2016	Q3 2016	Q4 2016	Q1 2017	Q2 2017	Q3 2017
1. wzrosły	14,9	14,5	11,0	10,3	13,8	16,4
2. nie zmieniły się	58,9	58,5	60,0	65,5	64,1	61,9
3. zmalały	26,2	27,0	29,0	24,3	22,1	21,7
4. nie dokonano	27,4	32,8	31,5	37,8	35,0	35,3
saldo (1.-3.)	-11,3	-12,5	-18,0	-14,0	-8,3	-5,3



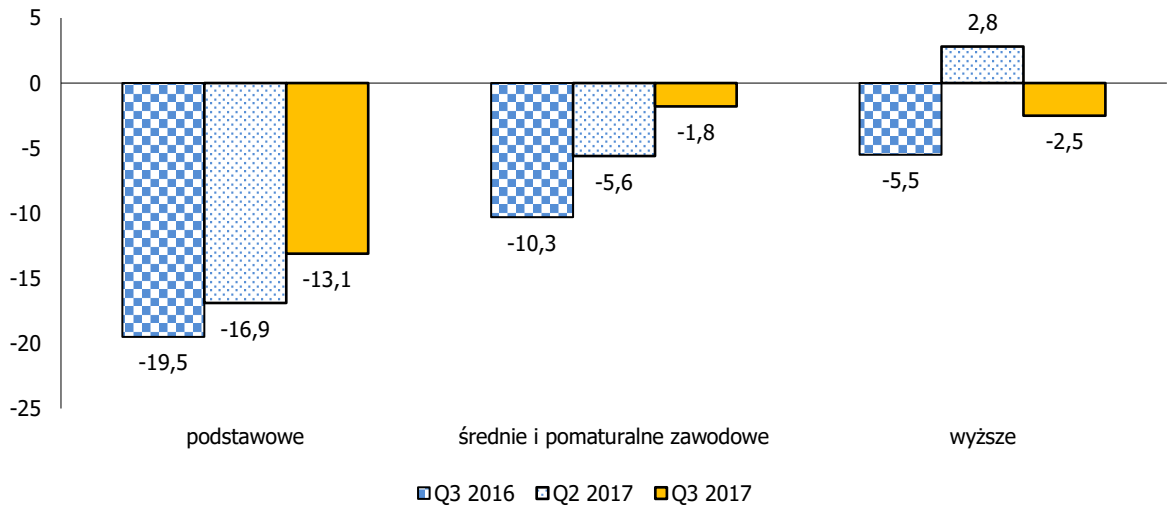
Zakupy pasz wg powierzchni gospodarstw rolnych



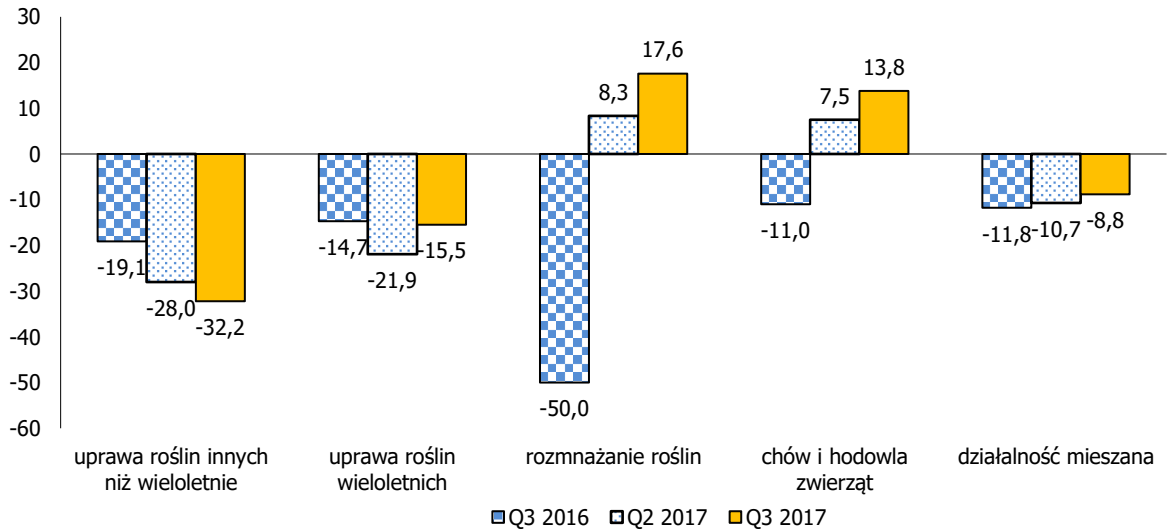
Zakupy pasz wg wieku prowadzącego gospodarstwo rolne



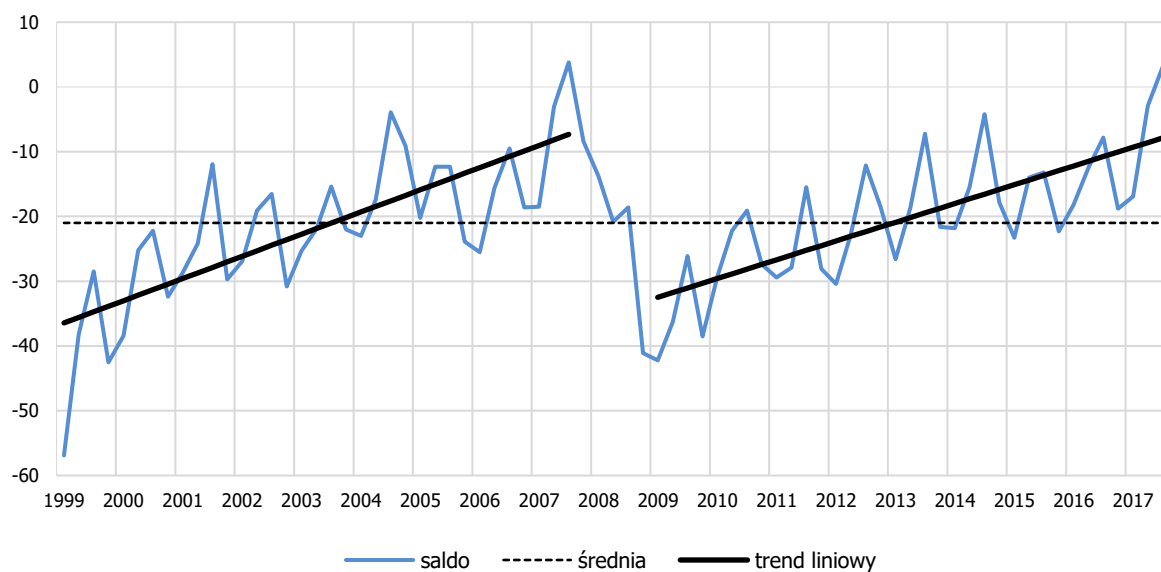
Zakupy pasz wg wykształcenia prowadzącego gospodarstwo rolne



Zakupy pasz wg grup PKD 2007

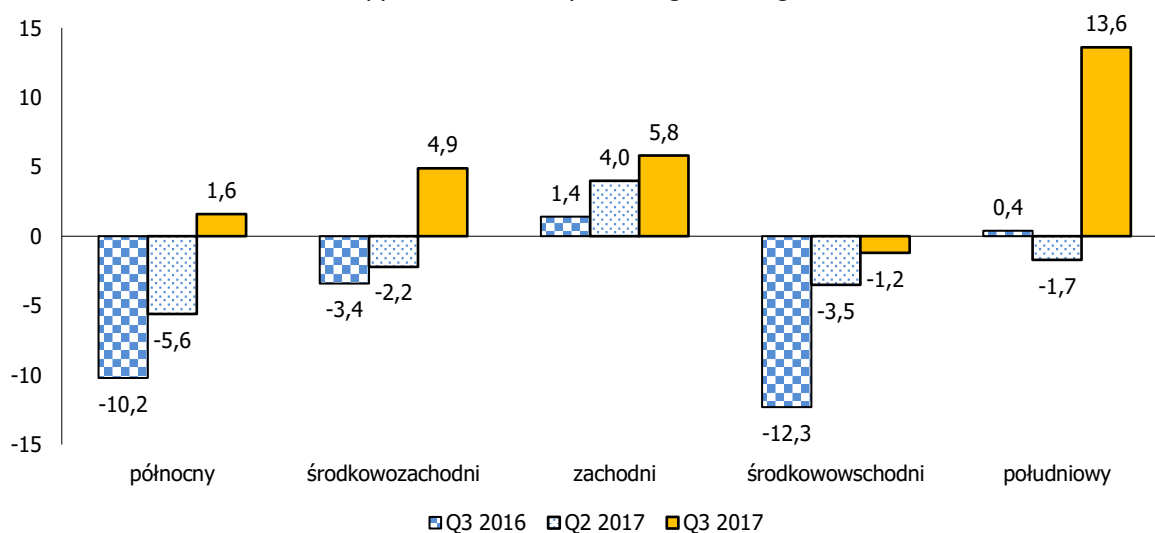


ZAKUPY ŚRODKÓW OCHRONY ROŚLIN

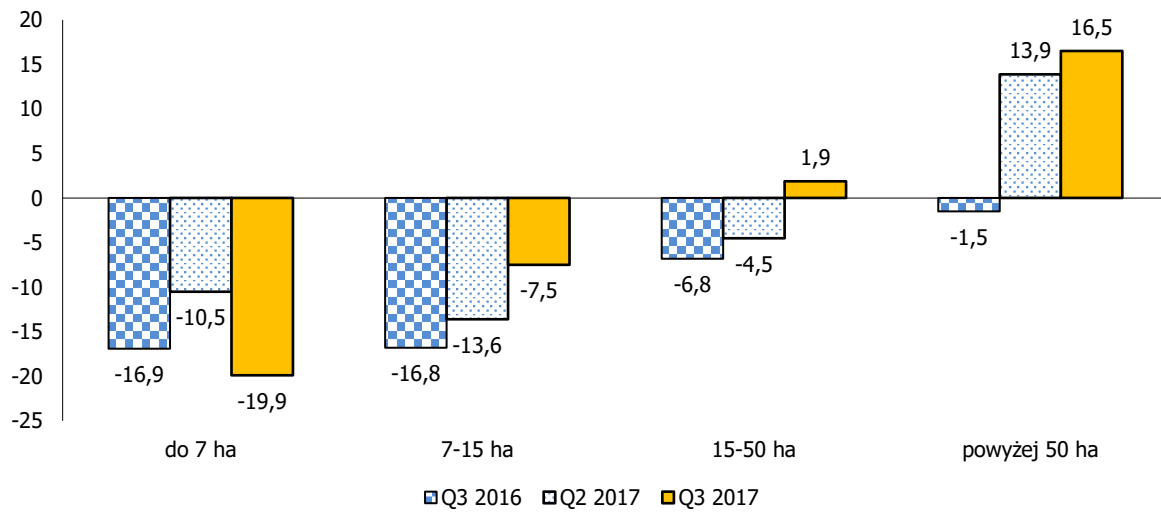


	Q2 2016	Q3 2016	Q4 2016	Q1 2017	Q2 2017	Q3 2017
1. wzrosły	12,9	16,9	10,8	10,2	15,8	20,8
2. nie zmieniły się	61,8	58,4	59,6	62,7	65,5	61,5
3. zmalały	25,3	24,7	29,6	27,1	18,7	17,7
4. nie dokonano	5,9	4,8	13,1	15,2	6,2	3,7
saldo (1.-3.)	-12,4	-7,8	-18,8	-16,9	-2,9	3,1

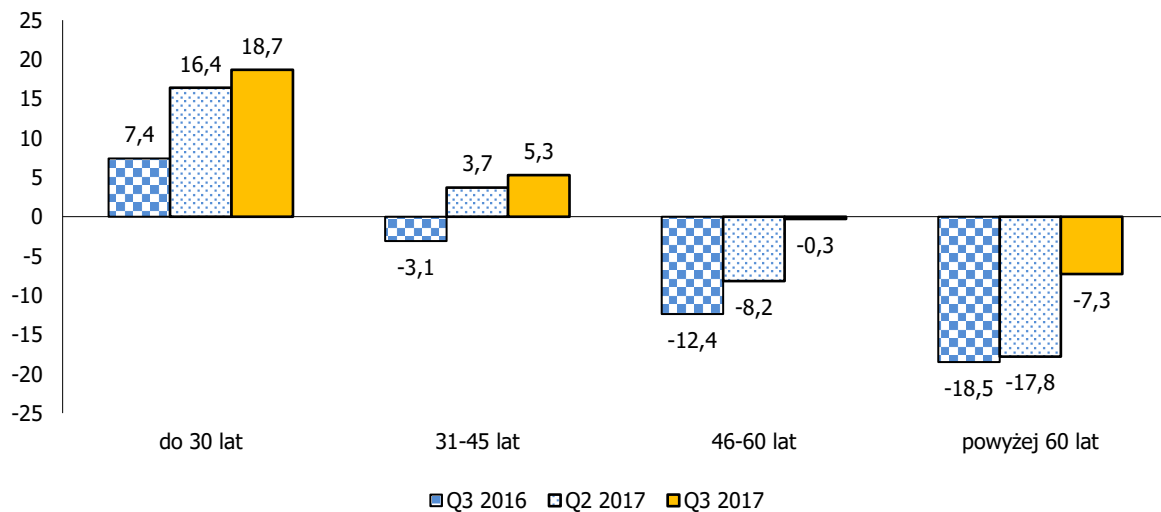
Zakupy środków ochrony roślin wg makroregionów



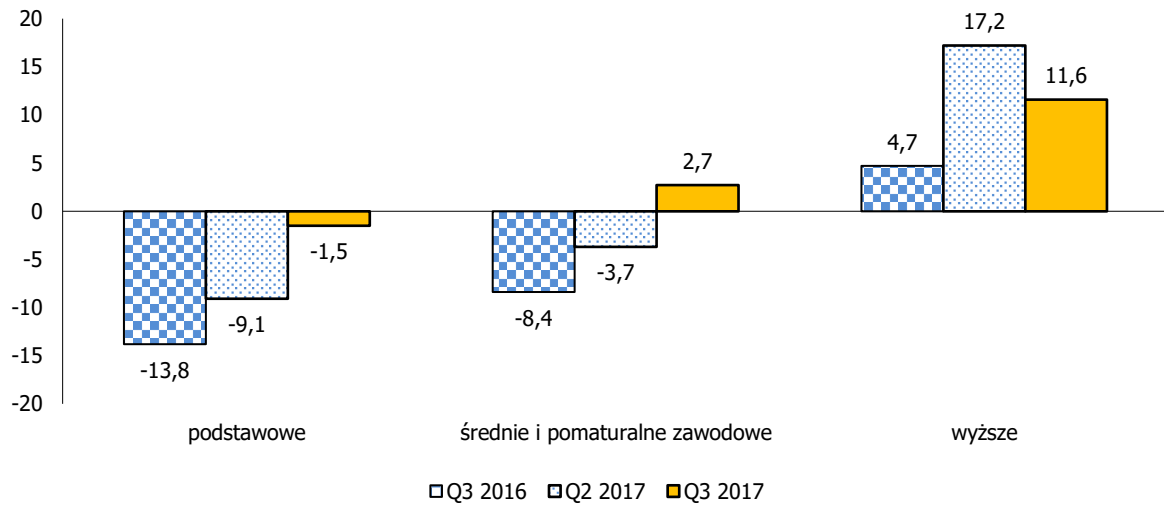
Zakupy środków ochrony roślin wg powierzchni gospodarstw rolnych



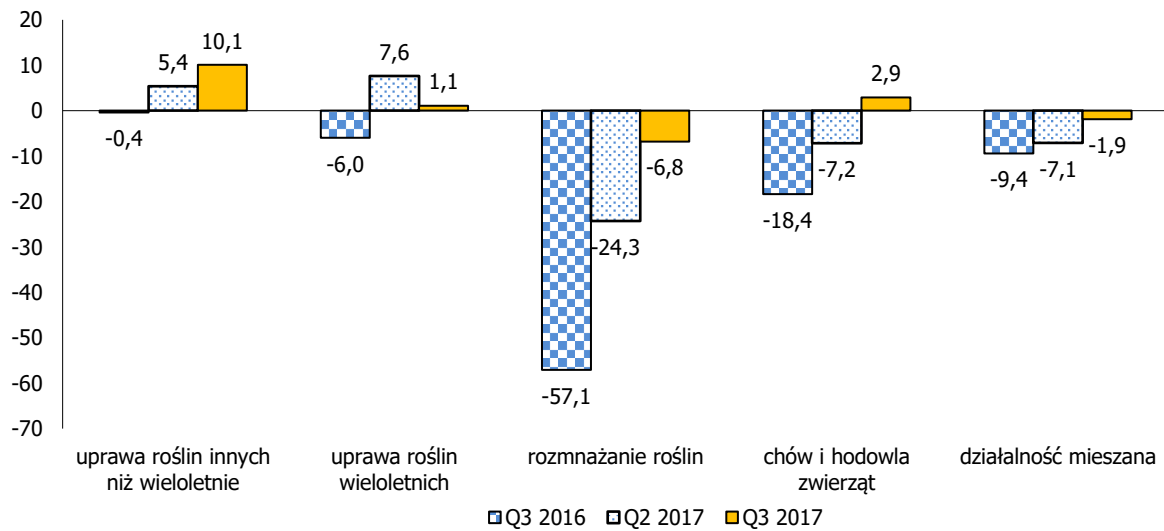
Zakupy środków ochrony roślin wg wieku prowadzącego gospodarstwo rolne



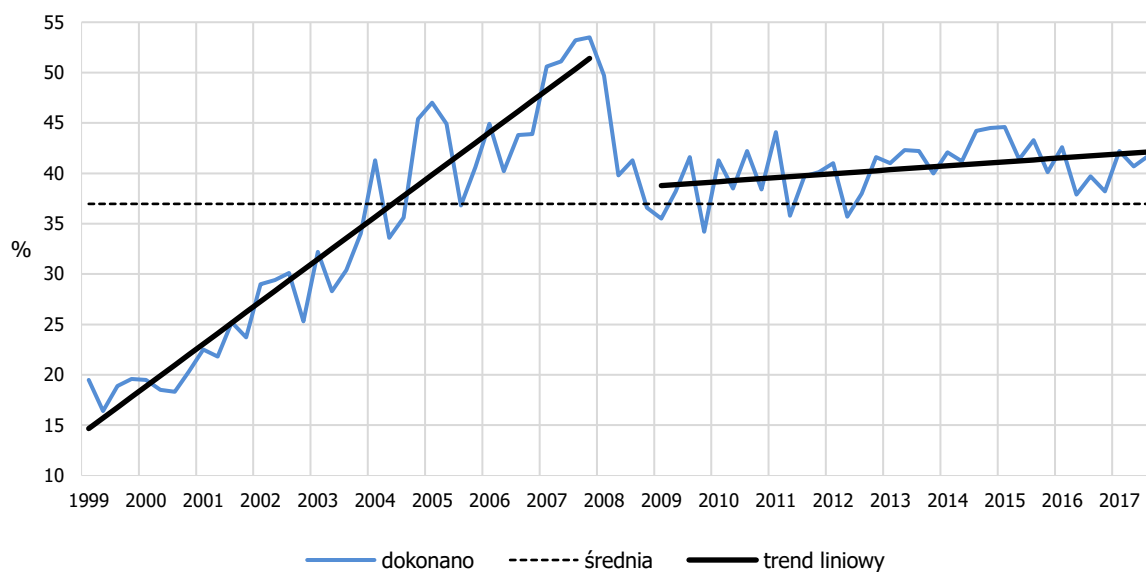
Zakupy środków ochrony roślin wg wykształcenia prowadzącego gospodarstwo rolne



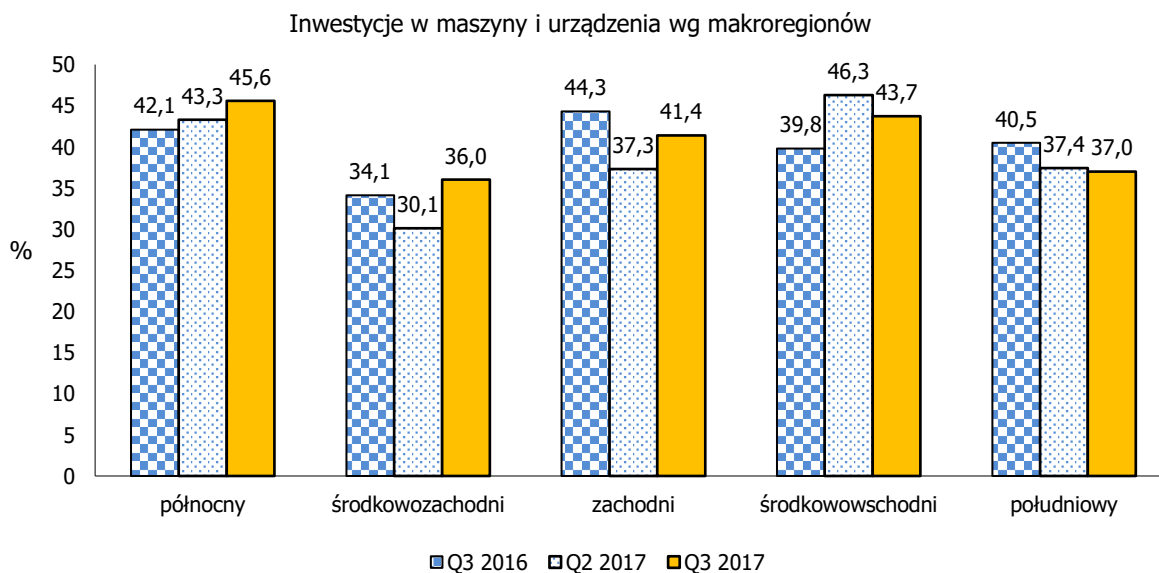
Zakupy środków ochrony roślin wg grup PKD 2007



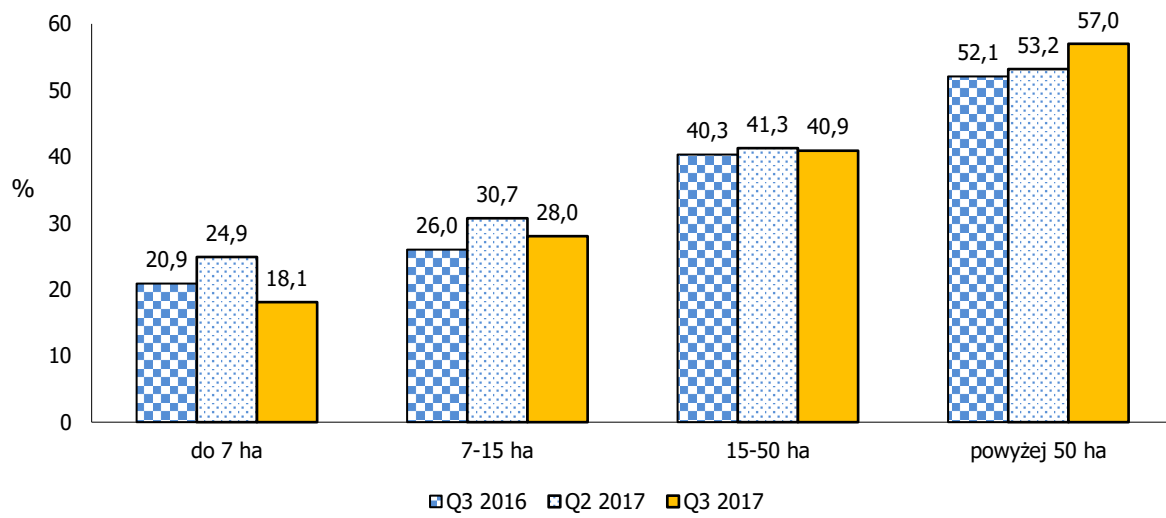
INWESTYCJE W MASZYNY I URZĄDZENIA



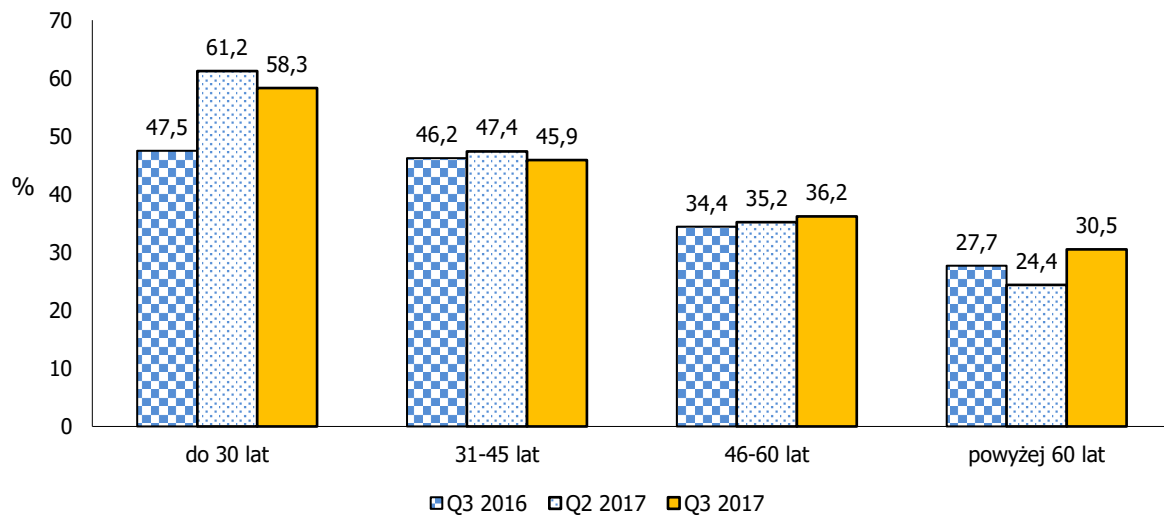
w %	Q2 2016	Q3 2016	Q4 2016	Q1 2017	Q2 2017	Q3 2017
dokonano	37,9	39,7	38,2	42,2	40,7	41,7
nie dokonano	62,1	60,3	61,8	57,8	59,3	58,3



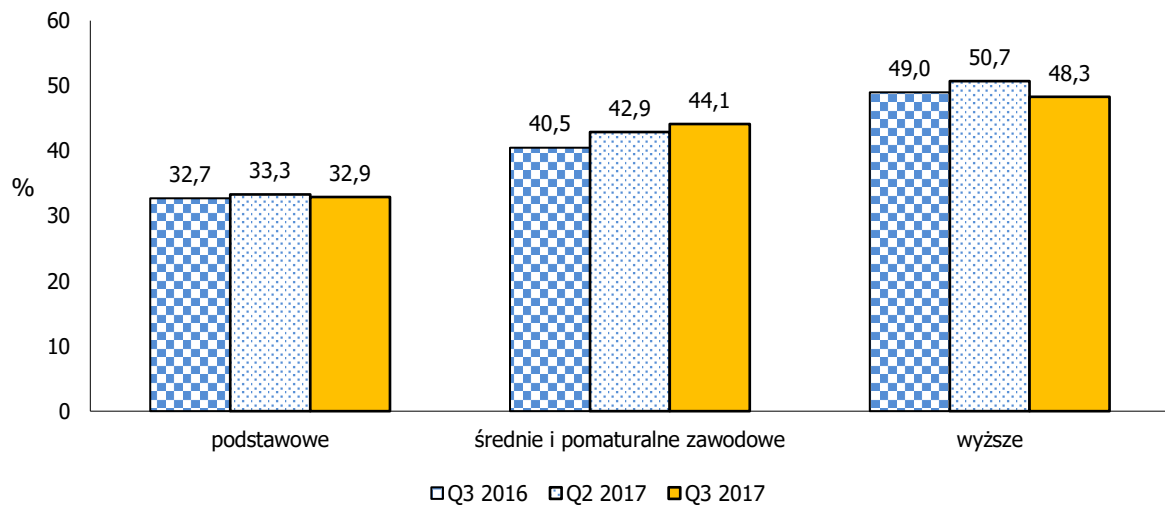
Inwestycje w maszyny i urządzenia wg powierzchni gospodarstw rolnych



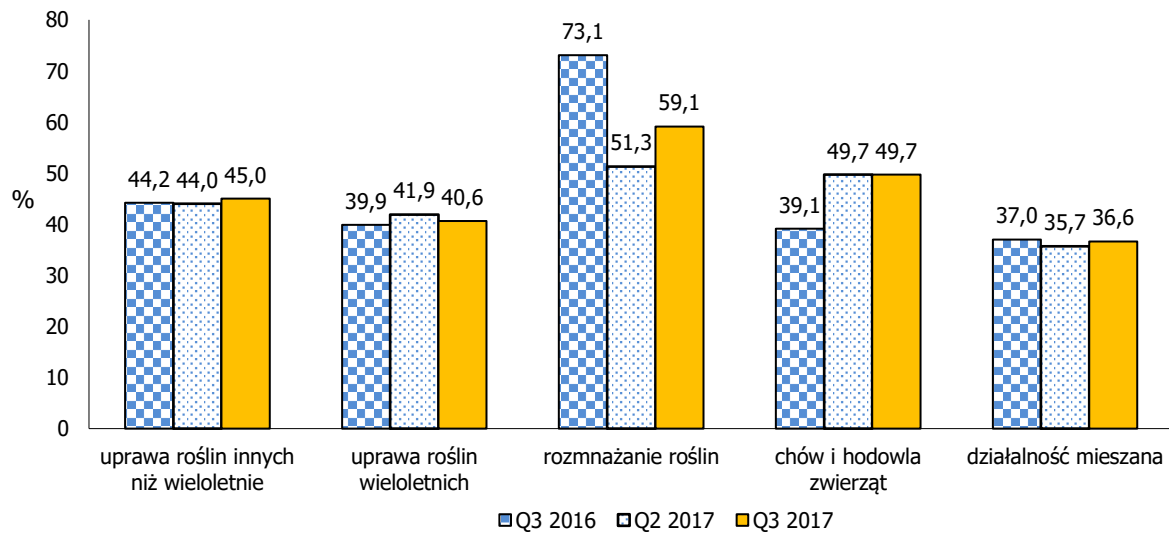
Inwestycje w maszyny i urządzenia wg wieku prowadzącego gospodarstwo rolne



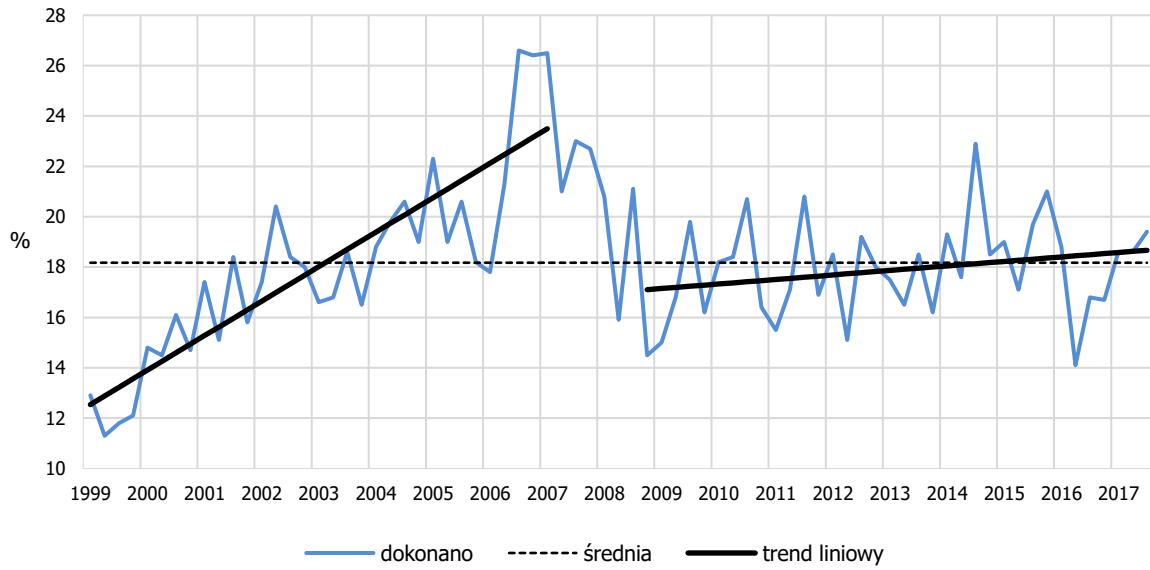
Inwestycje w maszyny i urządzenia wg wykształcenia prowadzącego gospodarstwo rolne



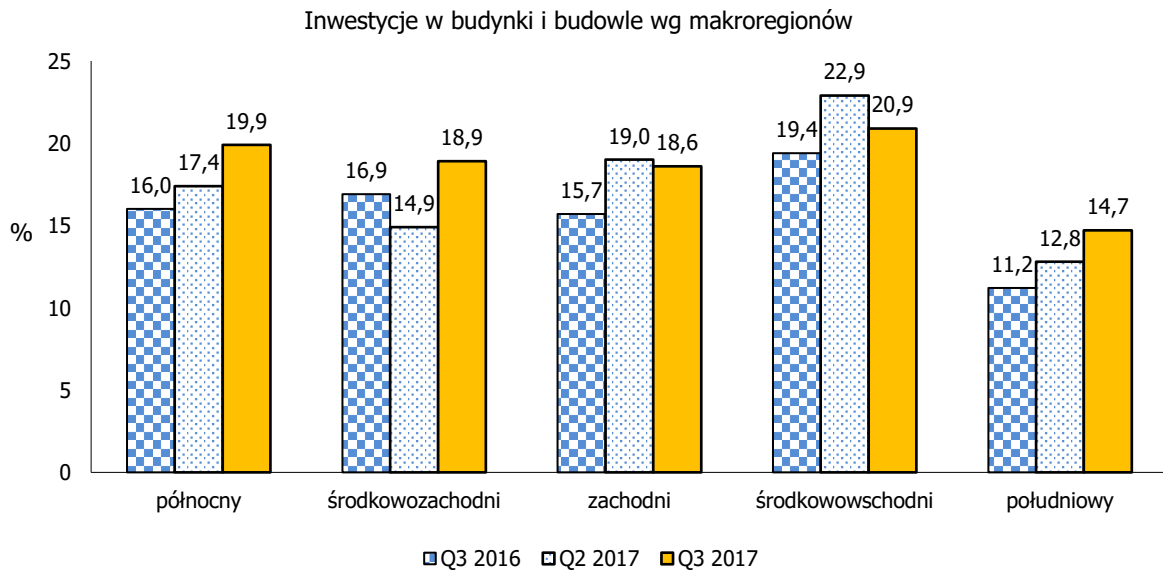
Inwestycje w maszyny i urządzenia wg grup PKD 2007



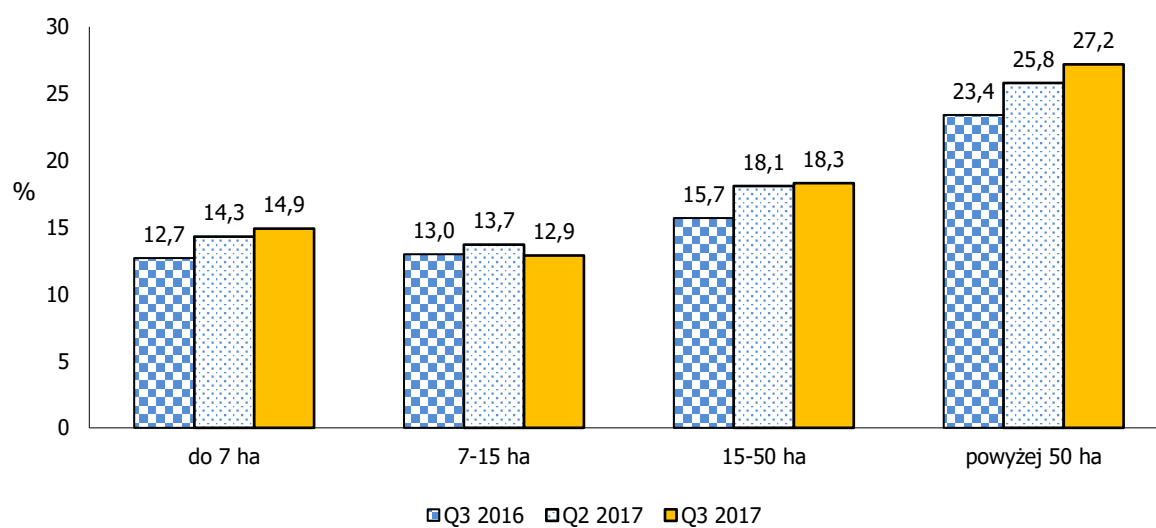
INWESTYCJE W BUDYNKI I BUDOWLE



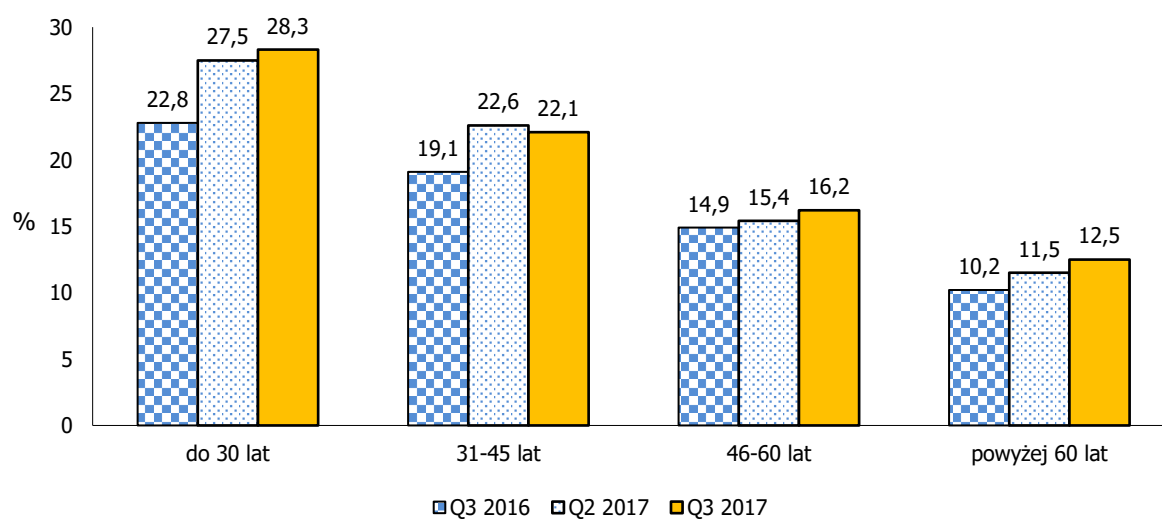
w %	Q2 2016	Q3 2016	Q4 2016	Q1 2017	Q2 2017	Q3 2017
dokonano	14,1	16,8	16,7	18,6	18,6	19,4
nie dokonano	85,9	83,2	83,3	81,4	81,4	80,6



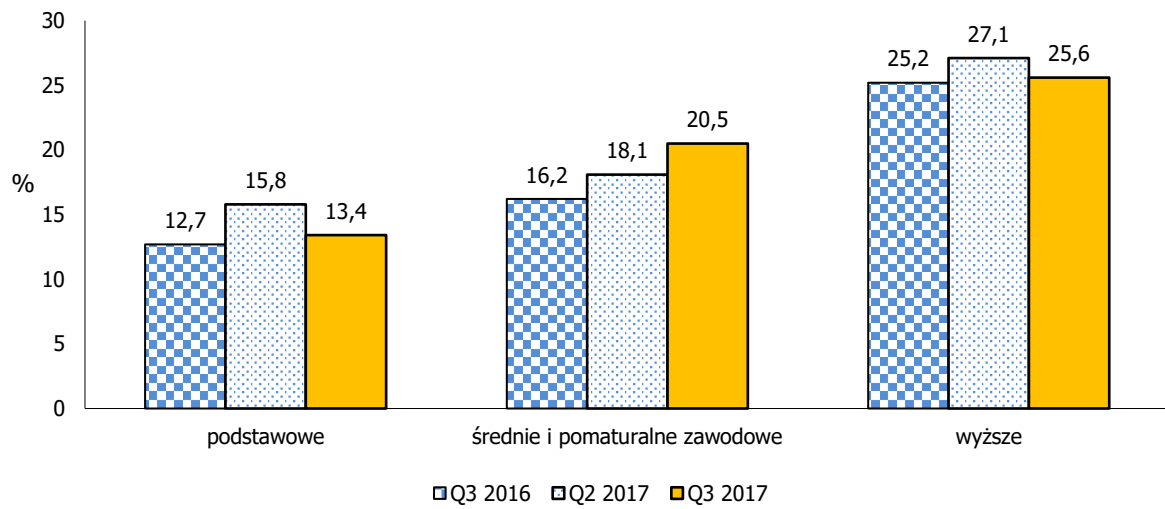
Inwestycje w budynki i budowle wg powierzchni gospodarstw rolnych



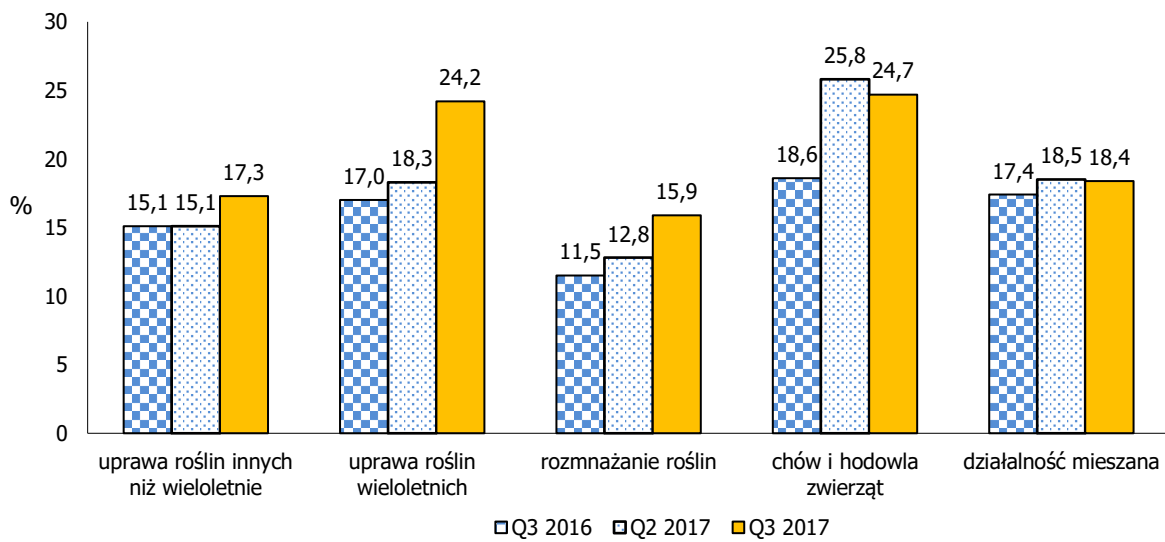
Inwestycje w budynki i budowle wg wieku prowadzącego gospodarstwo rolne



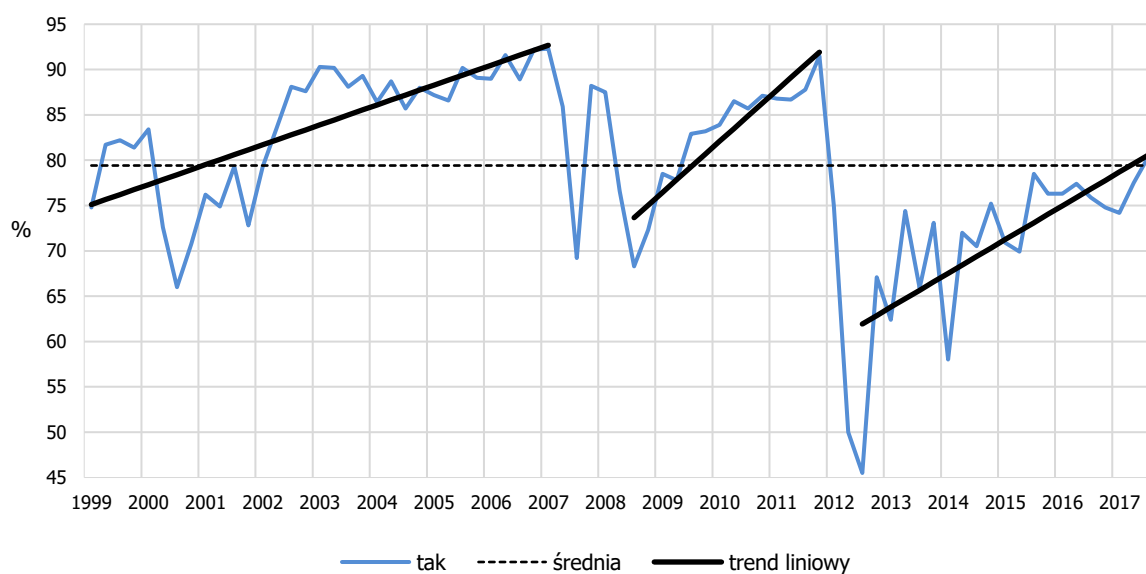
Inwestycje w budynki i budowlę wg wykształcenia prowadzącego gospodarstwo rolne



Inwestycje w budynki i budowlę wg grup PKD 2007

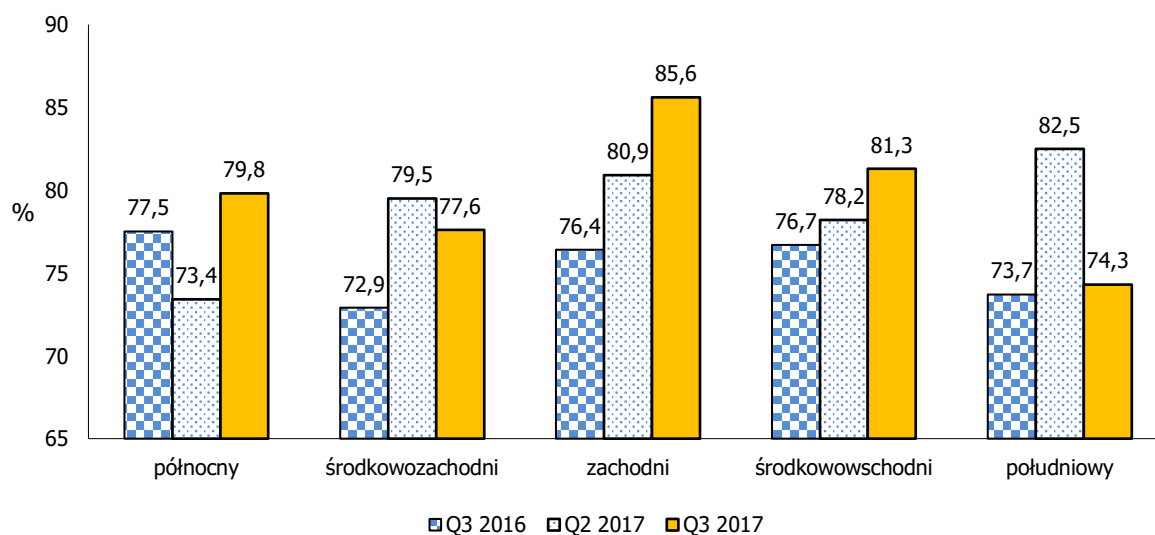


DOSTĘPNOŚĆ KREDYTÓW PREFERENCYJNYCH

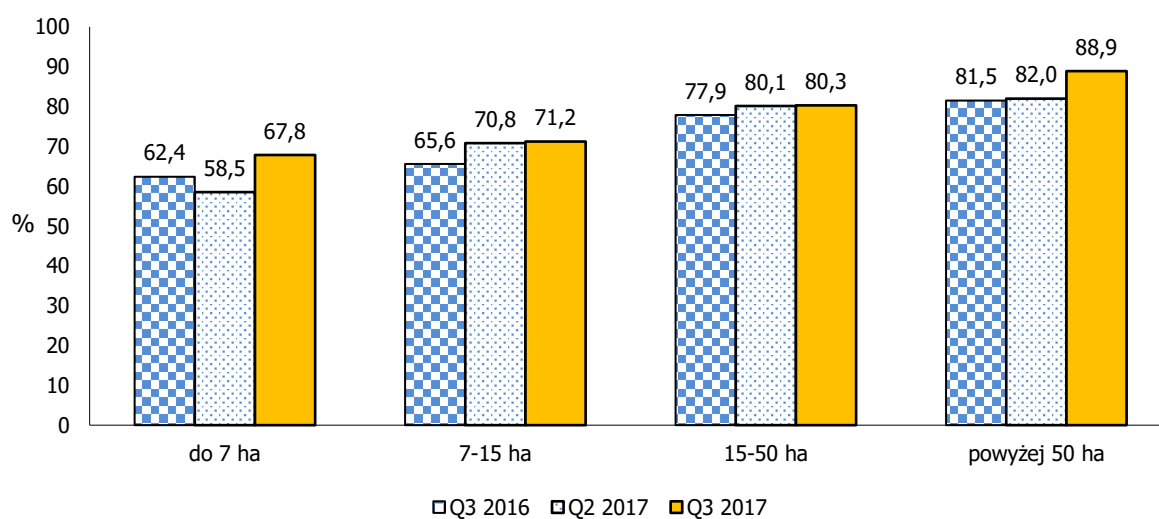


w %	Q2 2016	Q3 2016	Q4 2016	Q1 2017	Q2 2017	Q3 2017
tak	77,4	75,9	74,8	74,2	77,5	80,3
nie	22,6	24,1	25,2	25,8	22,5	19,7

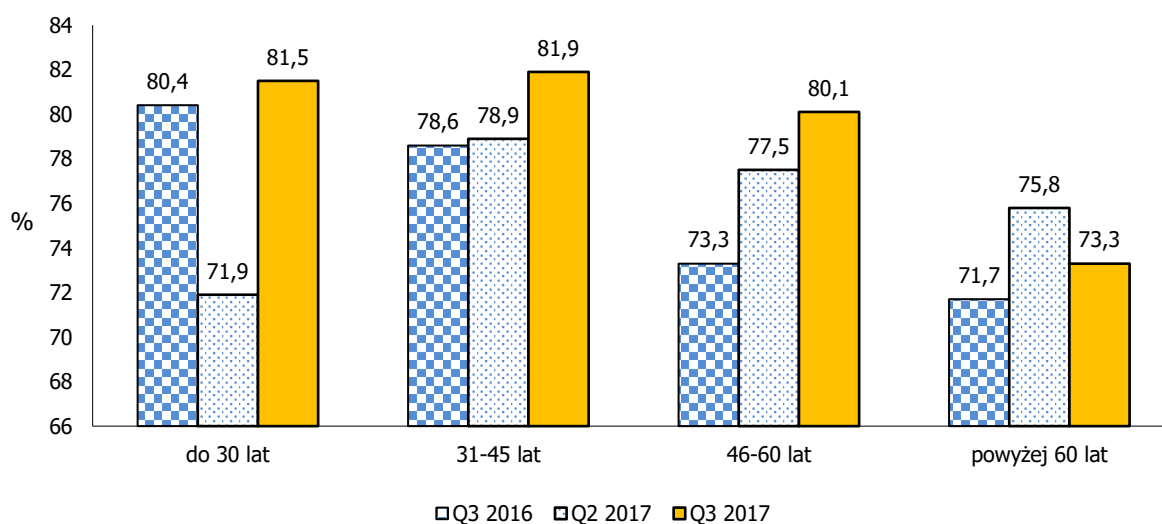
Dostępność kredytów preferencyjnych wg makroregionów

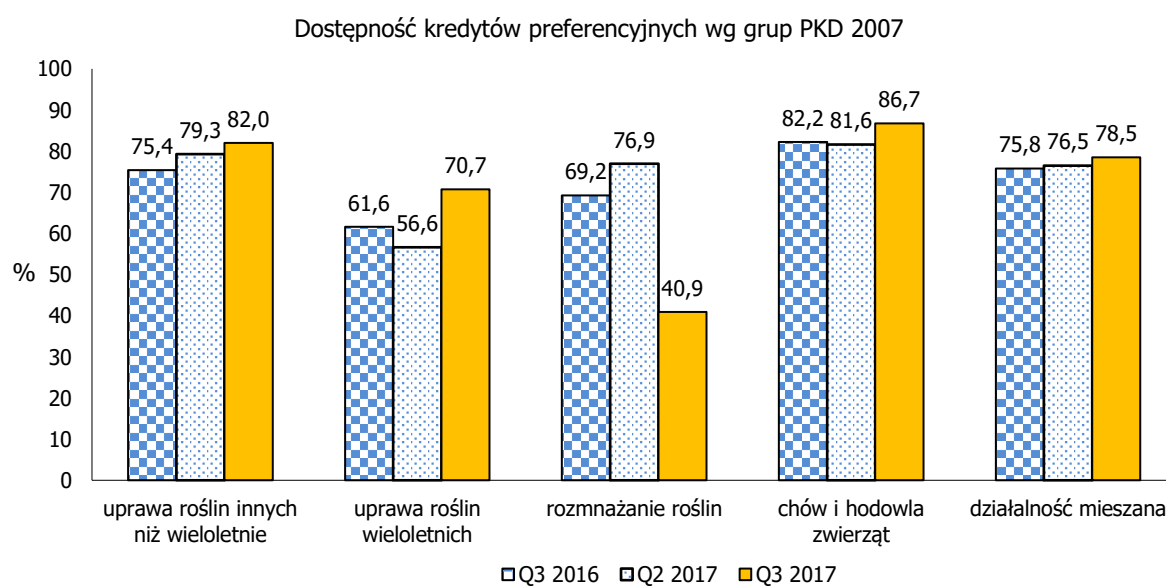
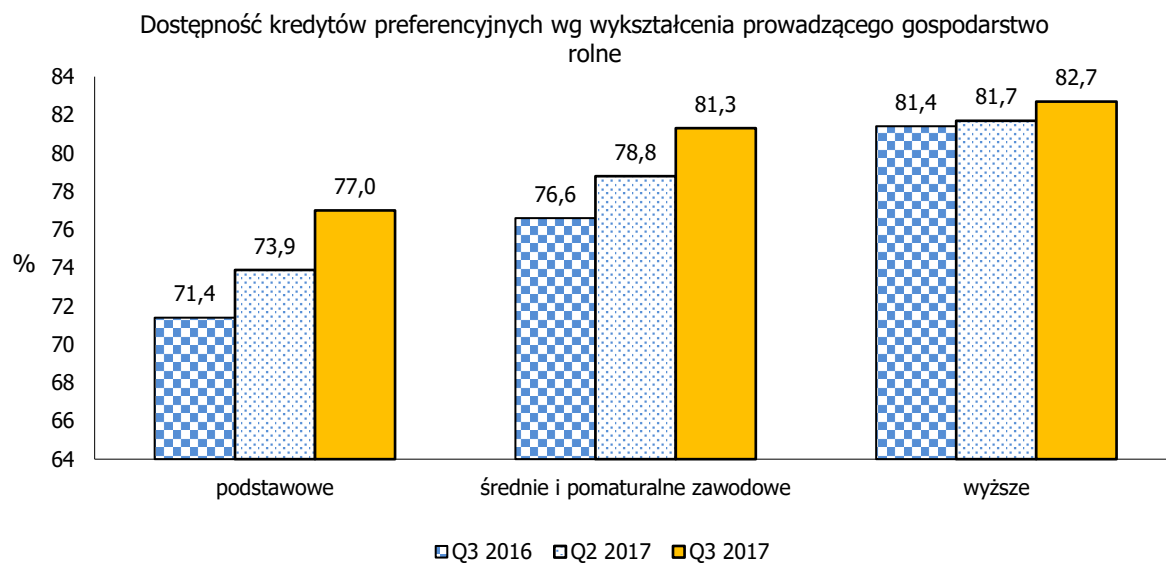


Dostępność kredytów preferencyjnych wg powierzchni gospodarstw rolnych

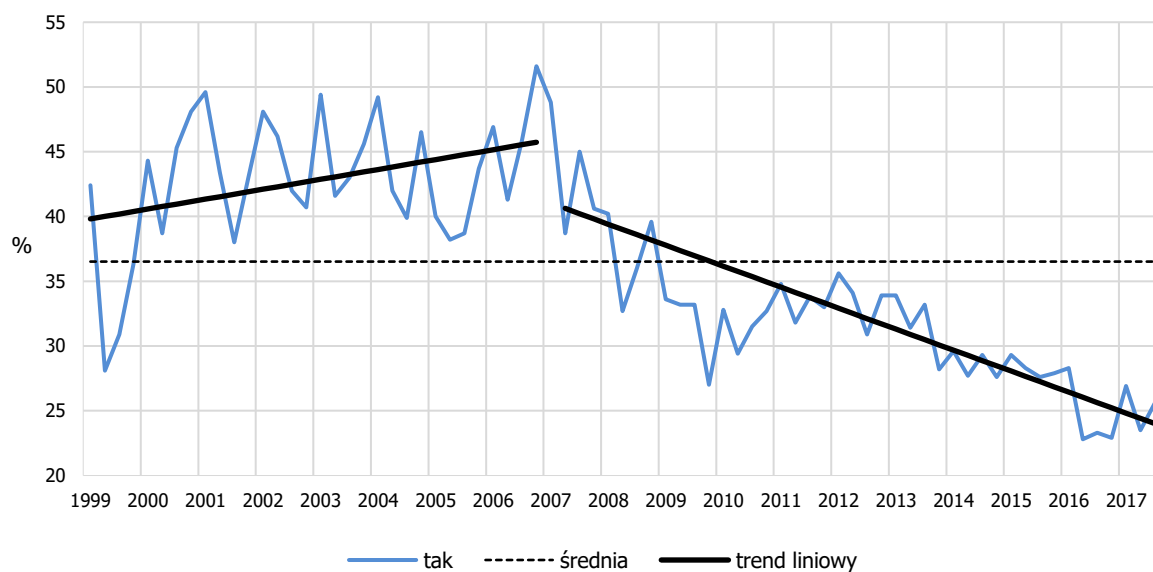


Dostępność kredytów preferencyjnych wg wieku prowadzącego gospodarstwo rolne

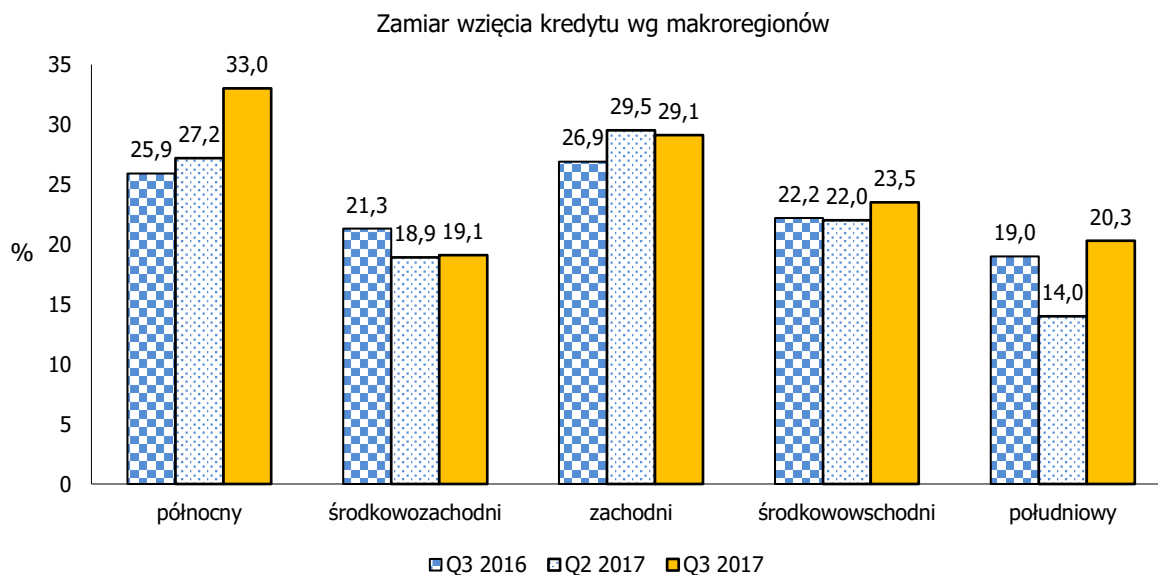




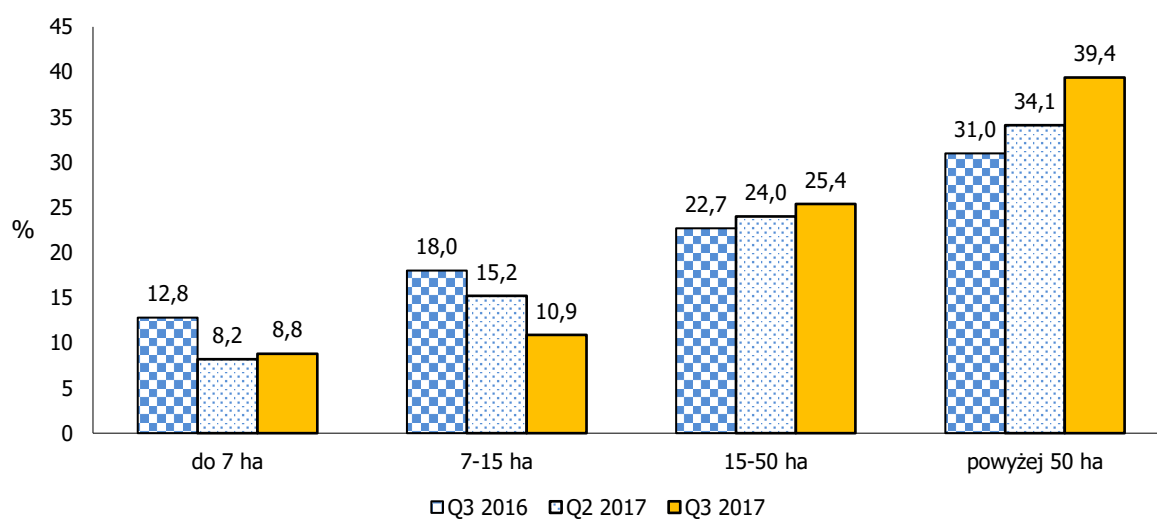
ZAMIAR WZIĘCIA KREDYTU



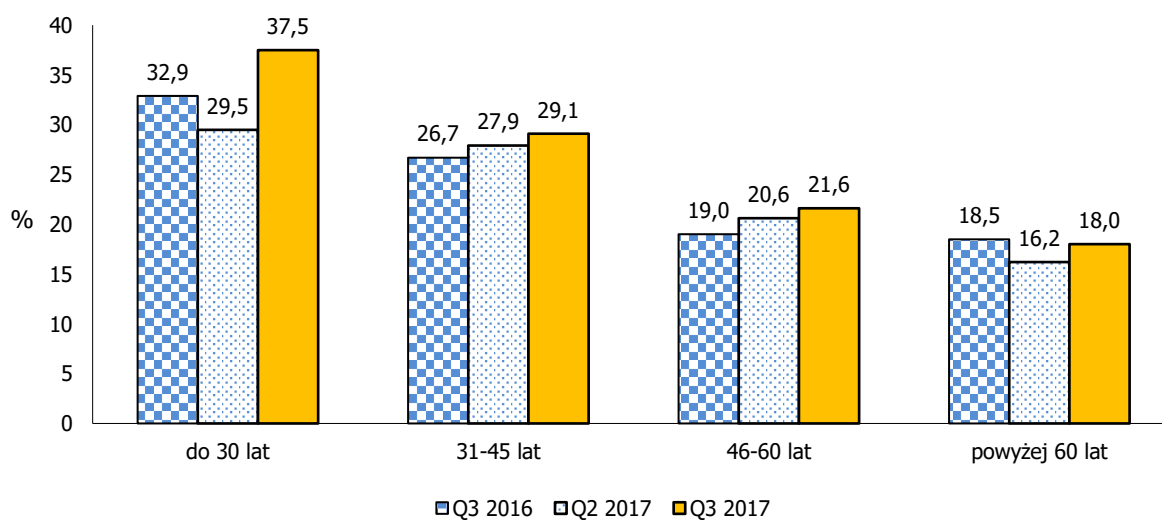
w %	Q2 2016	Q3 2016	Q4 2016	Q1 2017	Q2 2017	Q3 2017
tak	22,8	23,3	22,9	26,9	23,5	25,6
nie	77,2	76,7	77,1	73,1	76,5	74,4



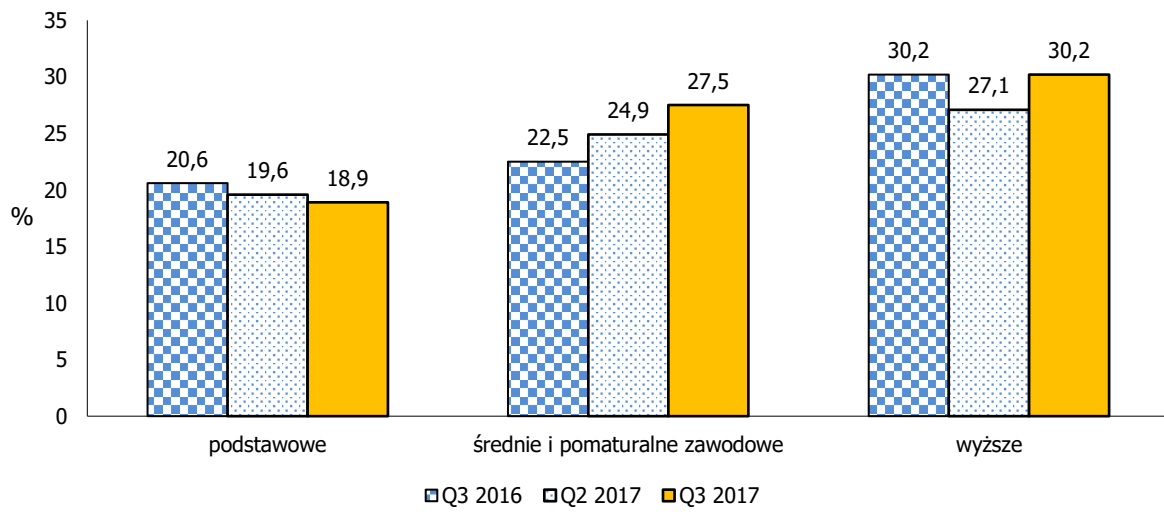
Zamiar wzięcia kredytu wg powierzchni gospodarstw rolnych



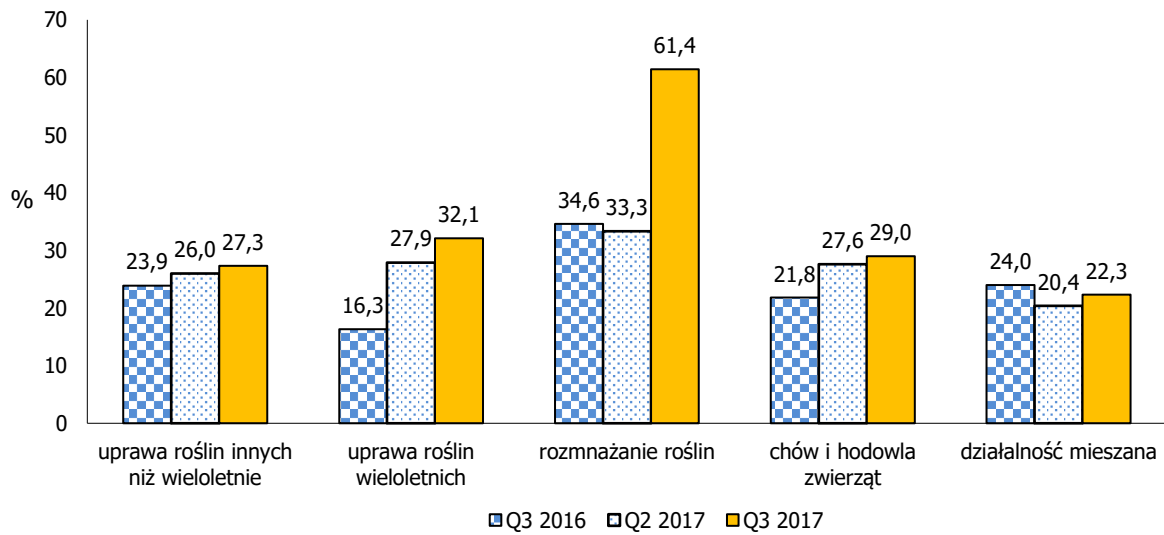
Zamiar wzięcia kredytu wg wieku prowadzącego gospodarstwo rolne



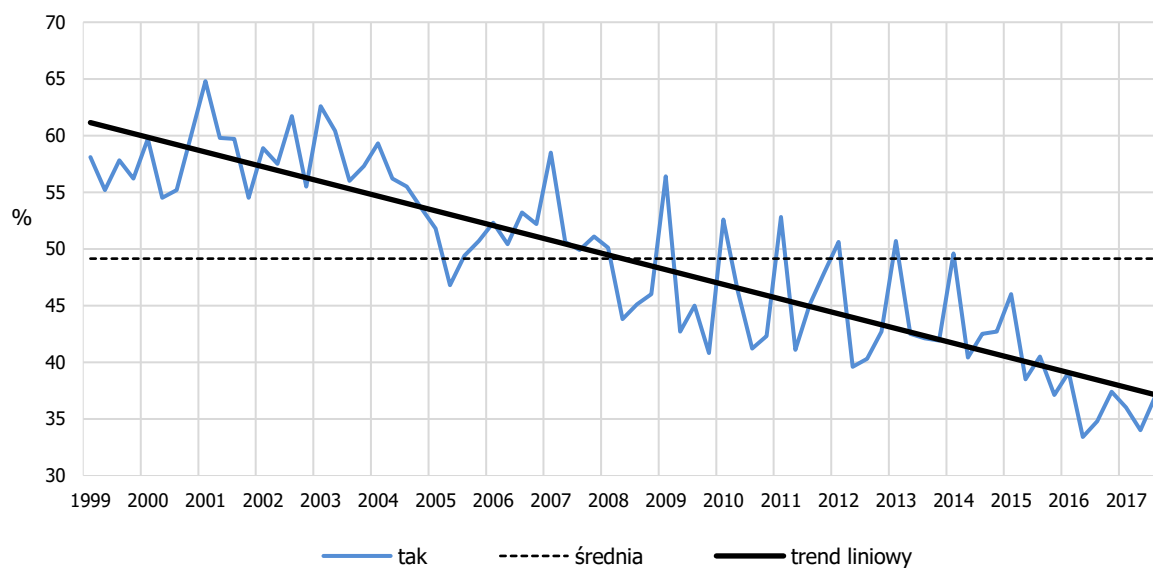
Zamiar wzięcia kredytu wg wykształcenia prowadzącego gospodarstwo rolne



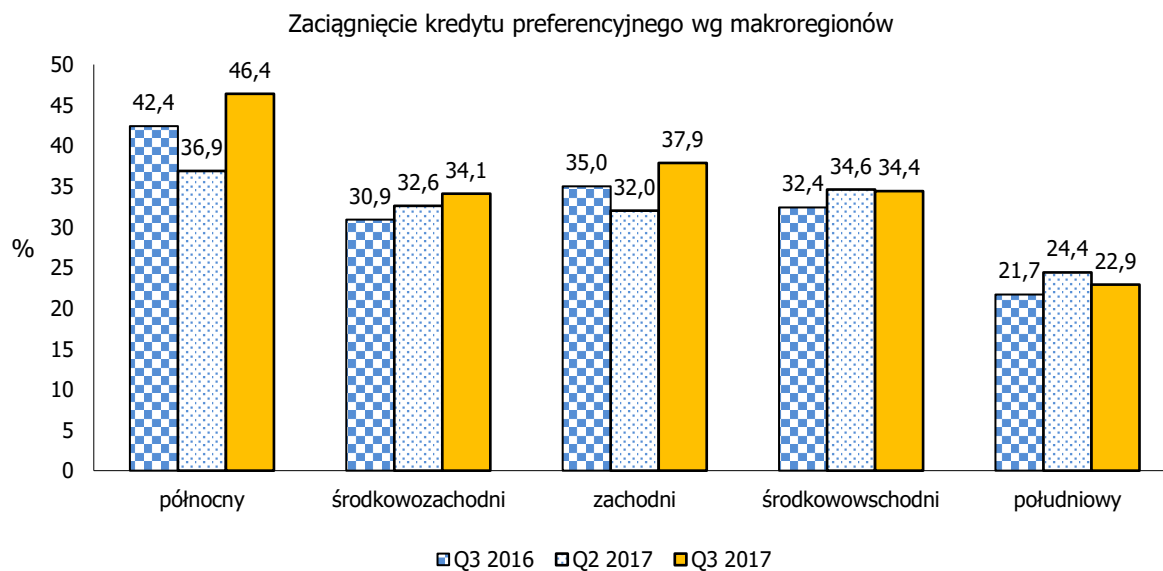
Zamiar wzięcia kredytu wg grup PKD 2007



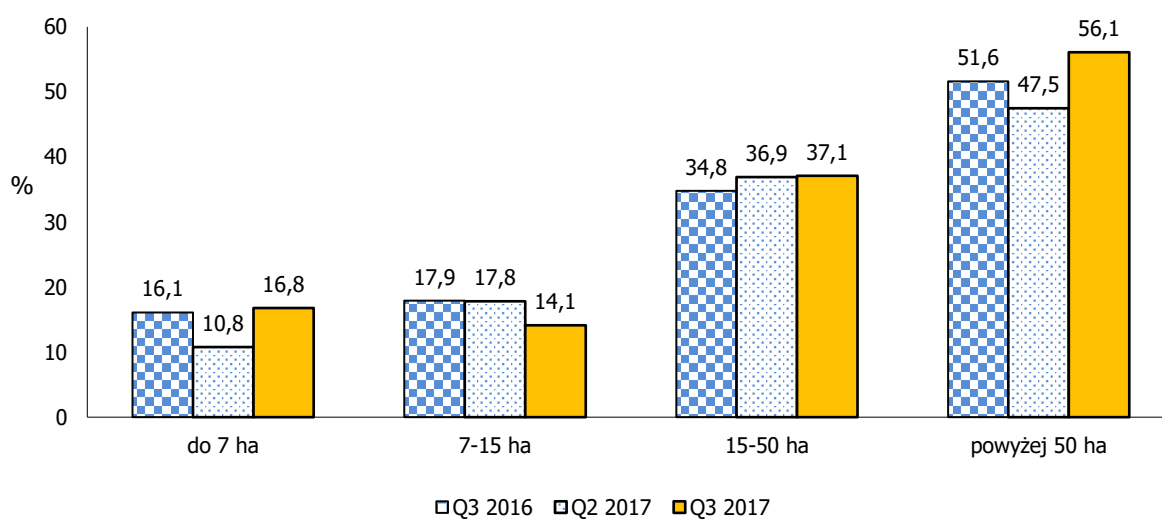
ZACIĄNIĘCIE KREDYTU PREFERENCYJNEGO



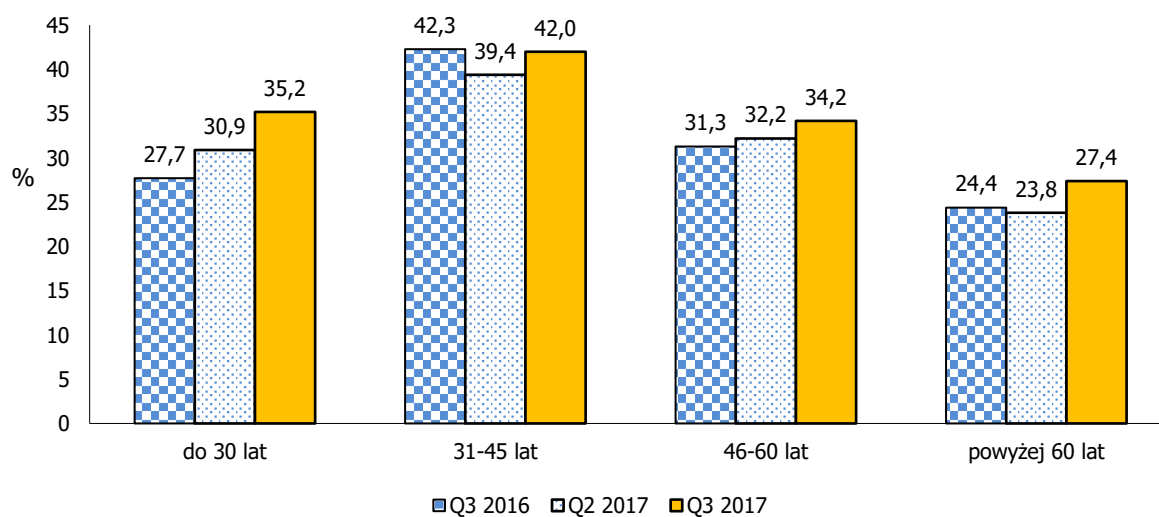
w %	Q2 2016	Q3 2016	Q4 2016	Q1 2017	Q2 2017	Q3 2017
tak	33,4	34,8	37,4	36,0	34,0	36,9
nie	66,6	65,2	62,6	64,0	66,0	63,1



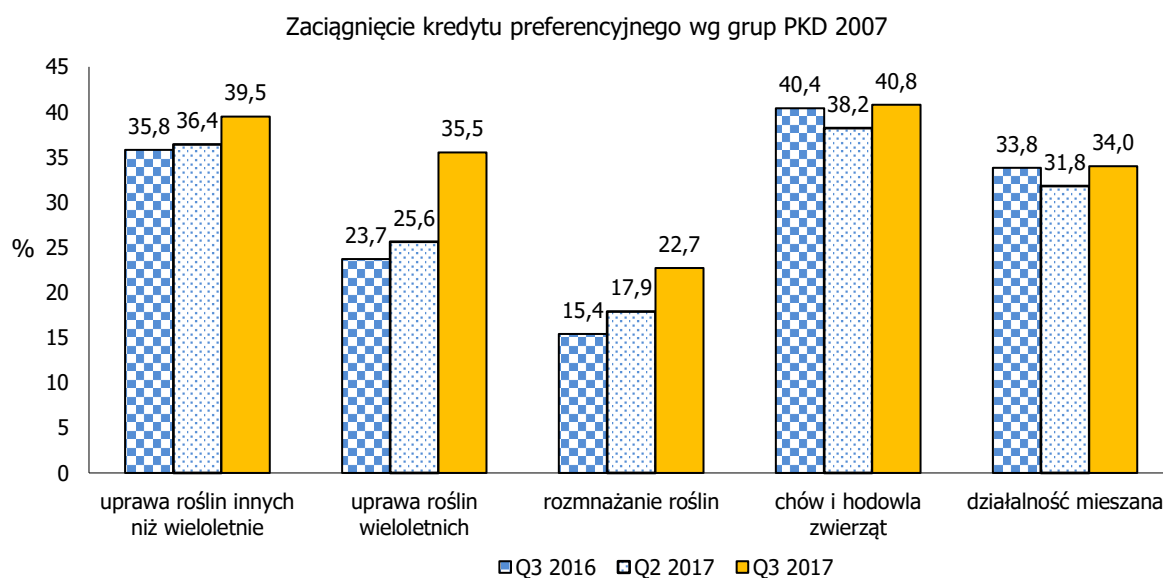
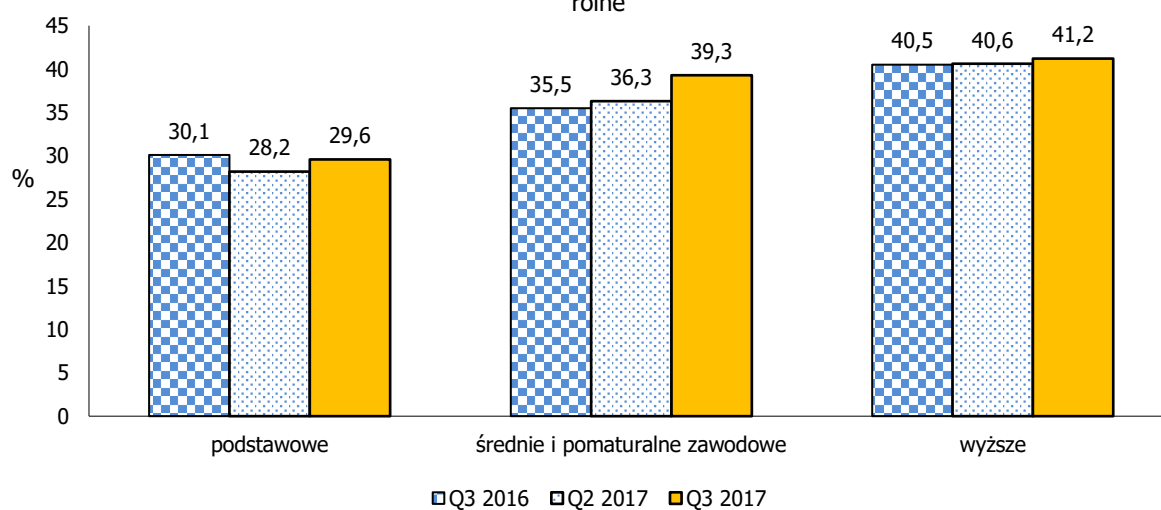
Zaciągnięcie kredytu preferencyjnego wg powierzchni gospodarstw rolnych



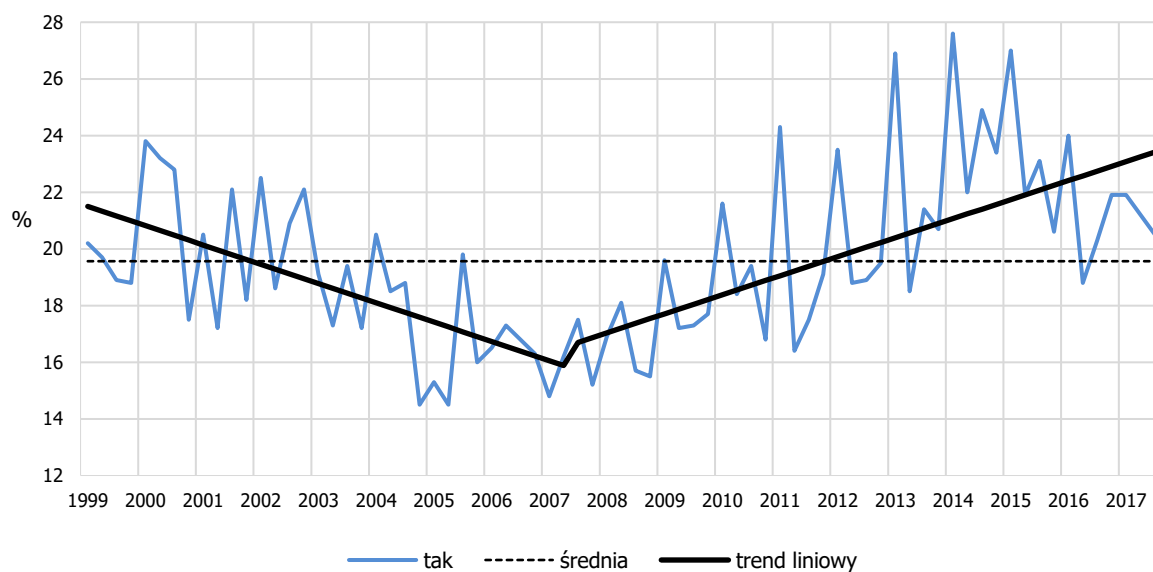
Zaciągnięcie kredytu preferencyjnego wg wieku prowadzącego gospodarstwo rolne



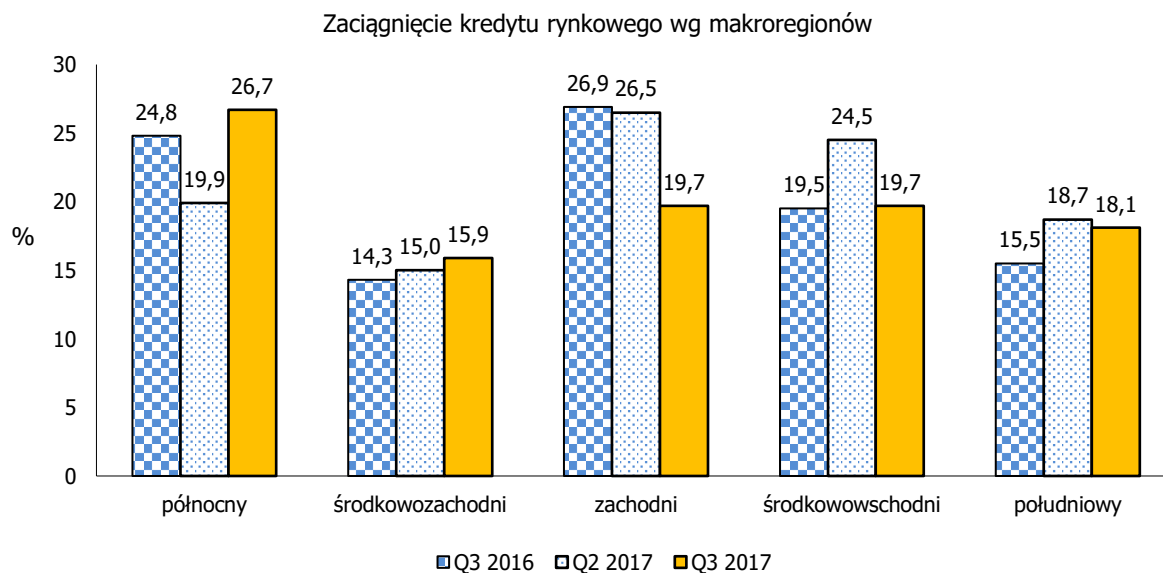
Zaciągnięcie kredytu preferencyjnego wg wykształcenia prowadzącego gospodarstwo rolne



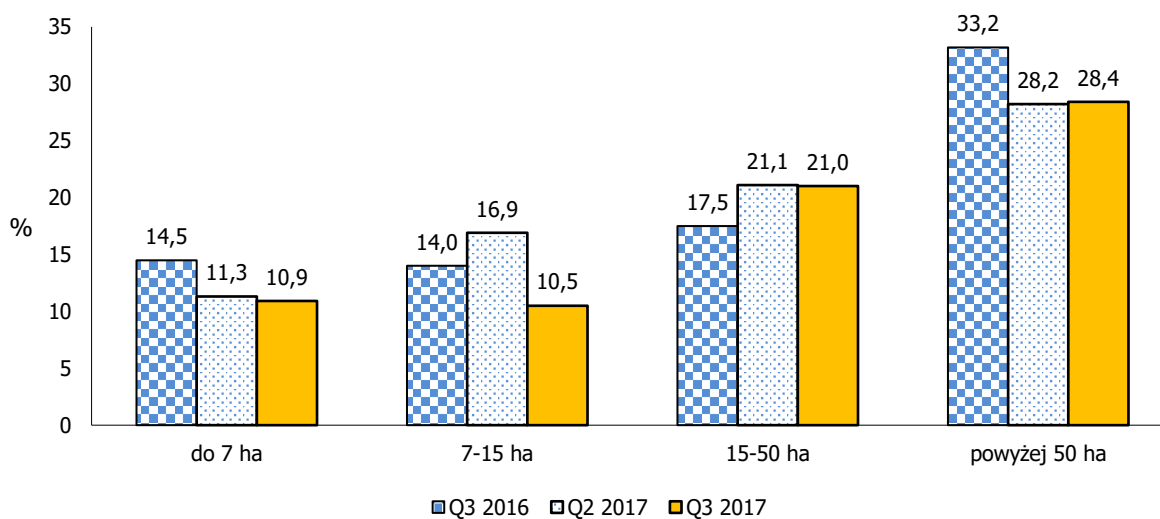
ZACIĄNIĘCIE KREDYTU RYNKOWEGO



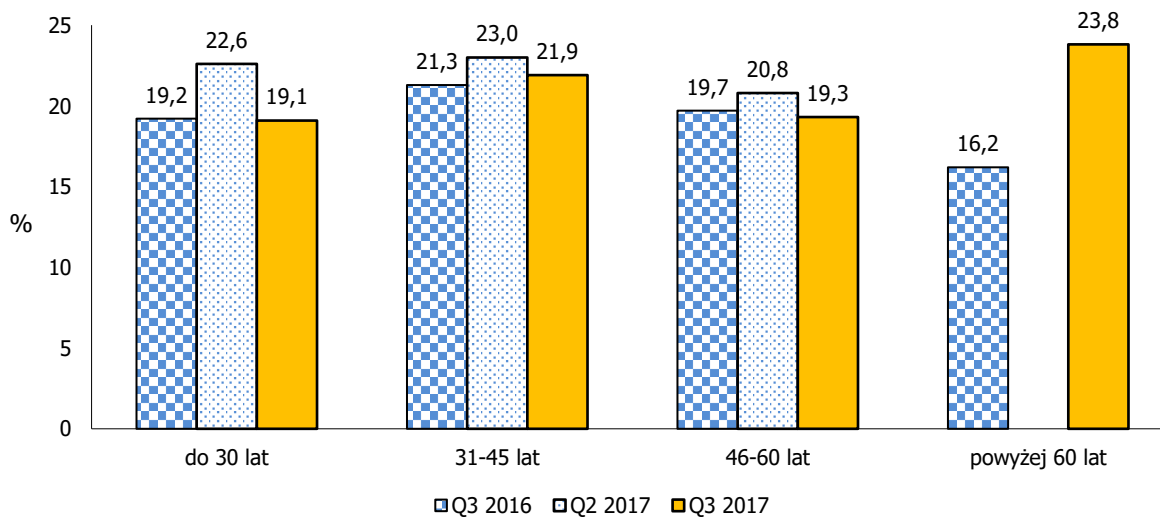
w %	Q1 2016	Q3 2016	Q4 2016	Q1 2017	Q2 2017	Q3 2017
tak	18,8	20,3	21,9	21,9	21,2	20,5
nie	81,2	79,7	78,1	78,1	78,8	79,5



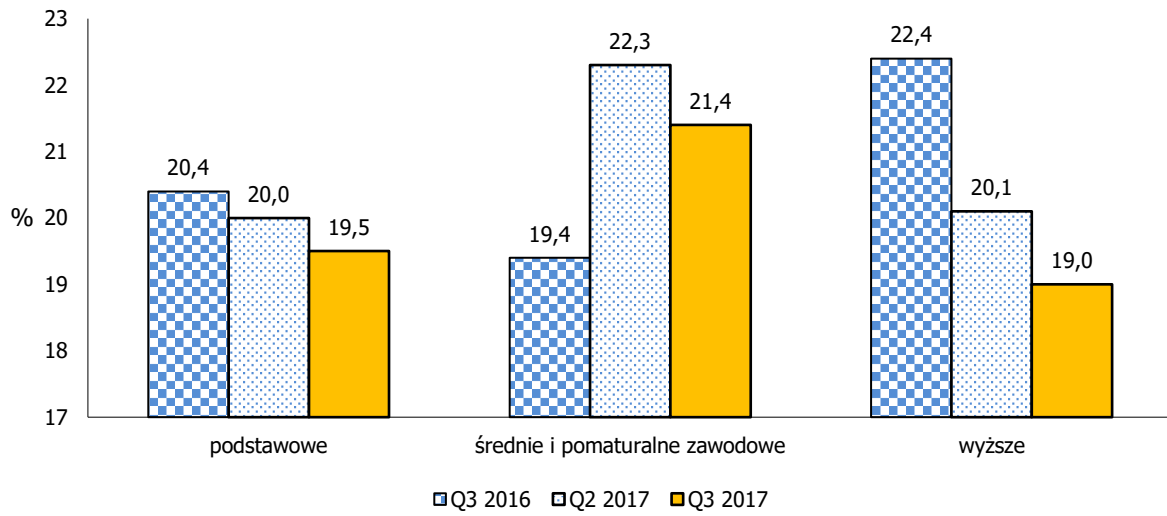
Zaciągnięcie kredytu rynkowego wg powierzchni gospodarstw rolnych



Zaciągnięcie kredytu rynkowego wg wieku prowadzącego gospodarstwo rolne



Zaciągnięcie kredytu rynkowego wg wykształcenia prowadzącego gospodarstwo rolne



Zaciągnięcie kredytu rynkowego wg grup PKD 2007

