

## VI. KONIUNKTURA W HANDLU

### 1. Omówienie wyników

1. Koniunktura w handlu w IV kwartale 2018 r. uległa pogorszeniu. Wartość wskaźnika koniunktury IRG SGH (IRGTRD) zmniejszyła się o 6,3 punktu i obecnie wynosi -3,1 pkt. Jest niższa od poziomu odnotowanego przed rokiem (-2,1 pkt w IV kwartale 2017 r.), lecz wyższa od średniej dla IV kwartału z ostatnich dziesięciu lat (-5,2 pkt).

2. W przekroju według wielkości przedsiębiorstwa, mierzonej liczbą zatrudnionych, odnotowano wzrost wartości wskaźnika dla przedsiębiorstw zatrudniających do 20 osób (z -6,4 pkt do -4,4 pkt) oraz tych, które zatrudniają od 51 do 100 pracowników (z -18,1 pkt do -10,1 pkt). Pomimo wzrostu w obydwu przypadkach utrzymała się ujemna wartość wskaźnika koniunktury. Dla pozostałych grup, tj. przedsiębiorstw zatrudniających od 21 do 50 pracowników oraz ponad 100 pracowników, odnotowano duże spadki (odpowiednio o 14,4 pkt oraz 13,4 pkt). Podobnie jak przed kwartałem w najlepszej sytuacji znajdują się duże przedsiębiorstwa, zatrudniające powyżej 100 osób. Tylko dla tej grupy wartość wskaźnika koniunktury jest dodatnia (11,2 pkt).

3. W przekroju według rodzaju działalności handlowej pogorszenie się koniunktury zanotowano we wszystkich grupach przedsiębiorstw. Najniższy spadek (o 2,2 pkt) zarejestrowano dla przedsiębiorstw zajmujących się sprzedażą detaliczną, najwyższy zaś (o 16,2 pkt) dla przedsiębiorstw zajmujących się sprzedażą hurtową. Była to zarazem jedyna grupa, dla której – pomimo spadku – utrzymała się dodatnia wartość wskaźnika koniunktury (2,6 pkt).

4. W przekroju według miejsca prowadzenia działalności o poprawie koniunktury informują jedynie przedsiębiorstwa handlowe działające w małych miastach (wartość IRGTRD wzrosła z -14,4 pkt do -6,7 pkt). Najwyższy spadek, o 28,2 pkt, odnotowano dla przedsiębiorstw handlowych prowadzących działalność w dużych miastach, a najniższy, o 1,8 pkt, dla tych, które zajmują się handlem we wsiach. Dodatnią wartość wskaźnika koniunktury zanotowano jedynie dla przedsiębiorstw ze średnich miejscowości (2,6 pkt).

5. Wartość ogólnego wskaźnika koniunktury w handlu zmniejszyła się. Spadły również wartości sald odpowiedzi na pytania o sytuację finansową przedsiębiorstw handlowych, zakupów produktów krajowych, wielkości zatrudnienia, wolumenu sprzedaży oraz utrzymywanej powierzchni magazynowej. Ankietowani ocenili jednak ogólną kondycję swoich przedsiębiorstw jako dobrą, lecz ich przewidywania dotyczące najbliższych 6 miesięcy są pesymistyczne.

6. Od początku badania koniunktury w handlu trzy czynniki niezmiennie utrudniają rozwój działalności handlowej: konkurencja, wysokie koszty zatrudnienia pracowników i niedostateczny popyt. Tak też było w IV kwartale 2018 r. W porównaniu z trzecim kwartałem wzrósł odsetek ankietowanych informujących o nasileniu się konkurencji – z 71,0% do 73,0%, obniżył się zaś odsetek wskazujących na koszty zatrudnienia pracowników (z 70,1% do 69,3%) oraz niedostateczny popyt (z 44,0% do 41,9%). W dalszej kolejności uczestnicy badania wymieniają: zbyt małą powierzchnię sprzedaży i magazynów, niedostateczną podaż, wysokość oprocentowania kredytów oraz ich niską dostępność.

7. Wartość salda odpowiedzi na pytanie o ogólną sytuację przedsiębiorstw handlowych zmniejszyła się w porównaniu z III kwartałem 2018 r. o 15,4 pkt, osiągając poziom 16,2 pkt, niższy o 12,6 pkt niż w analogicznym okresie 2017 roku. Przedsiębiorstwa spodziewają się poprawy swojej ogólnej sytuacji w najbliższych miesiącach (wartość salda prognostycznego wynosi -8,2 pkt).

8. Pogorszyła się również sytuacja finansowa przedsiębiorstw handlowych. Wartość salda wyniosła -15,9 pkt i jest o 16,3 pkt niższa niż kwartał wcześniej oraz o 9,1 pkt niższa od wartości z analogicznego okresu ubiegłego roku. Rozkład odpowiedzi jest następujący: 15,4% badanych przedsiębiorstw uznało, że względem III kwartału 2018 r. ich sytuacja finansowa poprawiła się, 53,3% respondentów stwierdziło, że ich sytuacja nie uległa zmianie, natomiast 31,1% badanych odnotowało jej pogorszenie się. Przedsiębiorstwa handlowe spodziewają się nieznacznej poprawy swojej sytuacji finansowej w kolejnych miesiącach (wartość salda prognostycznego wynosi -12,5 pkt).

9. Wartość salda odpowiedzi na pytanie o wielkość zapasów wzrosła względem III kwartału 2018 r. o 4,6 pkt i wynosi obecnie -6,3 pkt. Jest niższa również od wartości sprzed roku (wyniosła wówczas 0,0 pkt). Rozkład odpowiedzi jest następujący: 16,0% badanych przedsiębiorstw uznało, że ich zapasy się zwiększyły, 61,8% nie stwierdziło żadnych zmian w ich poziomie, a 22,3% respondentów poinformowało o spadku wielkości zapasów. Przewidywany jest dalszy spadek poziomu zapasów przedsiębiorstw handlowych w nadchodzących miesiącach (wartość salda prognostycznego wynosi -7,8 pkt).

10. W ciągu ostatniego kwartału wartość salda odpowiedzi na pytanie o wielkość zakupów od dostawców krajowych obniżyła się z 3,0 pkt do -3,0 pkt. Jest również niższa od zanotowanej w IV kwartale 2017 r. (o 6,6 pkt). Przedsiębiorstwa handlowe spodziewają się dalszego spadku zakupów od dostawców krajowych.

11. Wzrosła natomiast wartość salda odpowiedzi na pytanie o wielkość zakupów od dostawców zagranicznych (z poziomu -14,3 pkt do -1,9 pkt). Jest o 3,5 pkt wyższa niż w IV kwartale 2017 roku. Na bieżącą wartość salda złożyły się następujące odpowiedzi: 11,7% respondentów zwiększyło – w porównaniu z III kwartałem 2018 r. – zakupy od dostawców zagranicznych, 74,8% utrzymało je na dotychczasowym poziomie, natomiast 13,9% zmniejszyło je. Zdaniem handlowców, w kolejnych miesiącach sytuacja ulegnie dalszemu pogorszeniu (wartość salda prognostycznego jest również ujemna i wynosi -9,0 pkt).

12. Zmniejszyła się wielkość zatrudnienia w handlu. W ciągu kwartału wartość salda obniżyła się o 3,0 pkt, osiągając poziom 15,2 pkt. Jest niższa niż rok wcześniej o 7,8 pkt. Przedsiębiorstwa planują dalsze cięcia w zatrudnieniu, jednak w mniejszym stopniu niż w IV kwartale 2018 r.

13. W 55,5% ankietowanych przedsiębiorstw handlowych ceny wzrosły w porównaniu z III kwartałem 2018 r. (w tym: w 25,0% o więcej procent, w 23,3% o tyle samo procent, a w 7,2% o mniej procent), w 41,9% ceny nie zmieniły się, a w 2,5% obniżyły się. Uczestnicy badania spodziewają się wzrostu cen w kolejnym kwartale.

14. Zmniejszył się wolumen sprzedawanych towarów. Wartość salda obniżyła się o 6,3 pkt i obecnie wynosi -7,6 pkt. Jest zbliżona do poziomu sprzed roku (była wówczas równa -7,2 pkt). Na obecną wartość salda złożyły się następujące odpowiedzi: 18,1% przedsiębiorstw handlowych uznało, że w IV kwartale 2018 r. względem III kwartału 2018 r. wolumen sprzedawanych przez nie towarów zwiększył się, 56,1% respondentów wskazało, iż utrzymał się on na tym samym poziomie, natomiast u 25,7% ankietowanych nastąpił spadek. Przedsiębiorstwa handlowe przewidują spadek wielkości sprzedaży w najbliższym kwartale.

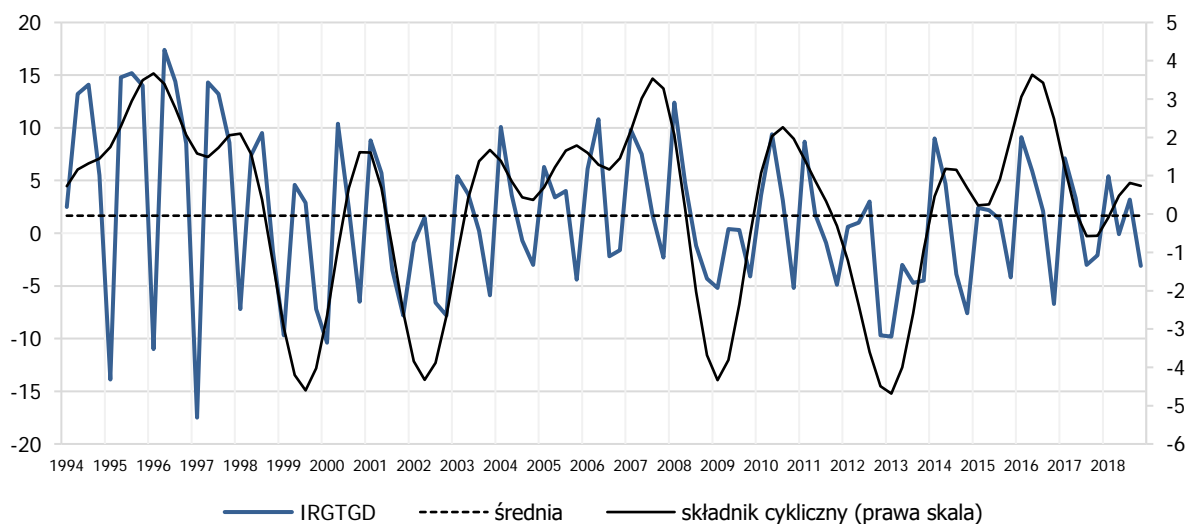
15. Wartość salda odpowiedzi na pytanie o wielkość ogólnej powierzchni magazynowej zmniejszyła się i pozostaje ujemna (-6,3 pkt). Jest również niższa (o 5,0) pkt niż rok wcześniej. Prognozy są nadal pesymistyczne (wartość salda przewidywań wynosi -3,9 pkt).

16. Ogólna sytuacja przedsiębiorstw handlowych w IV kwartale 2018 r. została przez nie oceniona jako dobra. Wartość salda odpowiedzi na to pytanie wynosi 10,0 pkt i jest wyższa od wieloletniej średniej o 4,8 pkt.. Rozkład odpowiedzi jest następujący: 26,3% badanych przedsiębiorstw uznało ogólną kondycję swojego przedsiębiorstwa za dobrą, 57,5% za średnią, natomiast 16,3% za słabą. Przedsiębiorstwa handlowe spodziewają się pogorszenia się swojej ogólnej sytuacji ekonomicznej w nadchodzącym kwartale (wartość salda prognostycznego jest równa -6,8 pkt).

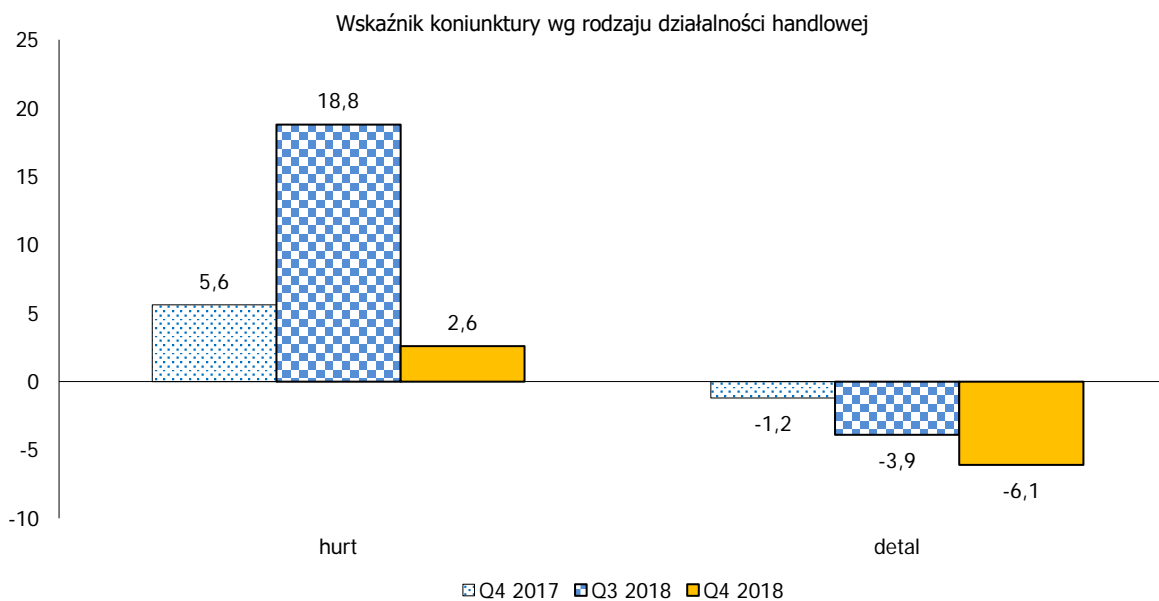
17. Wartość salda odpowiedzi na pytanie dotyczące konkurencji na rynku zwiększyła się nieznacznie (o 0,2 pkt) w stosunku do poprzedniego kwartału, osiągając poziom 43,0 pkt. Przez cały 2018 r. rosła, wciąż jest jednak niższa od długookresowej średniej (o 3,3 pkt). Rozkład odpowiedzi był następujący: 43,0% ankietowanych przedsiębiorstw uznało, że w IV kwartale 2018 r. względem III kwartału 2018 r. konkurencja dla nich wzrosła, a 57,0% nie zauważyło zmiany. Żaden z respondentów nie stwierdził zmniejszenia się konkurencji. Przedsiębiorstwa handlowe spodziewają się niewielkiego spadku zagrożenia ze strony konkurencji.

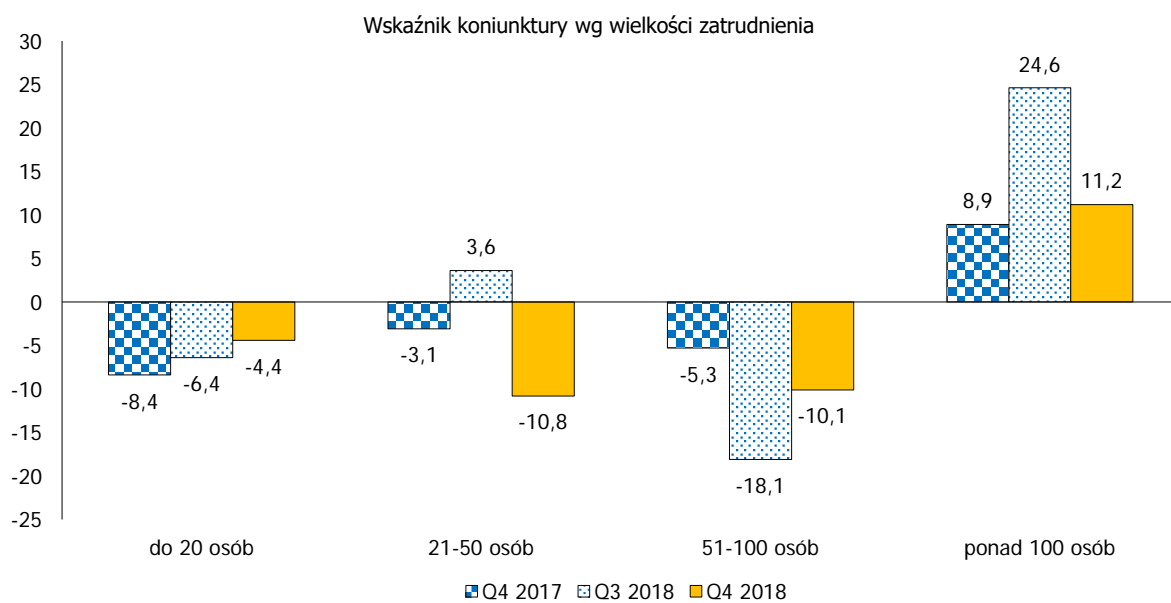
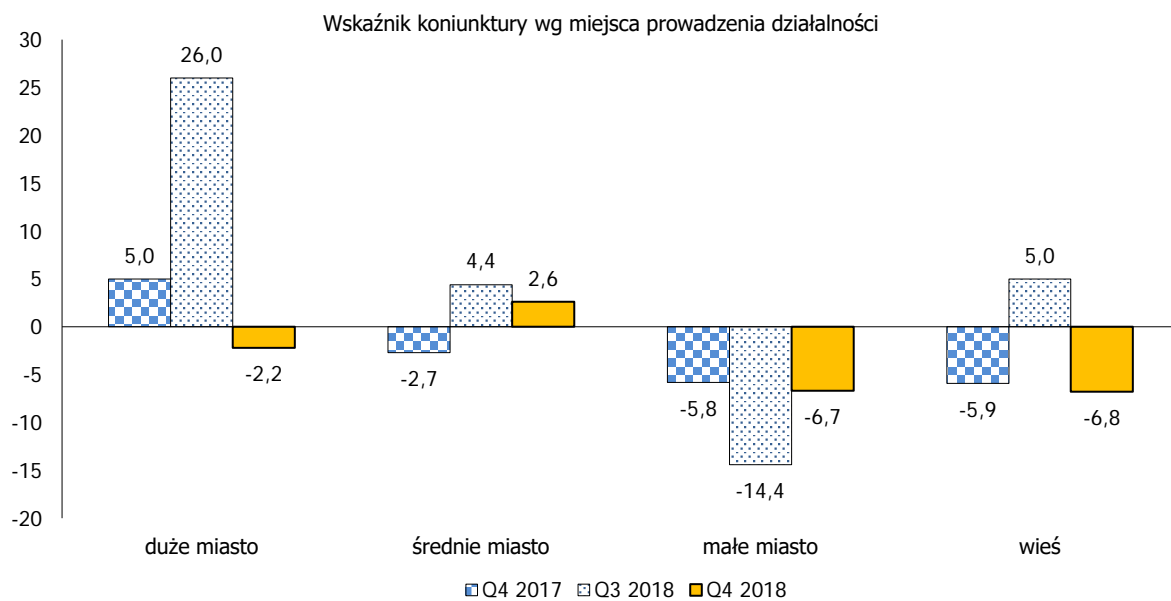
## 2. Wyniki szczegółowe

### WSKAŹNIK KONIUNKTURY

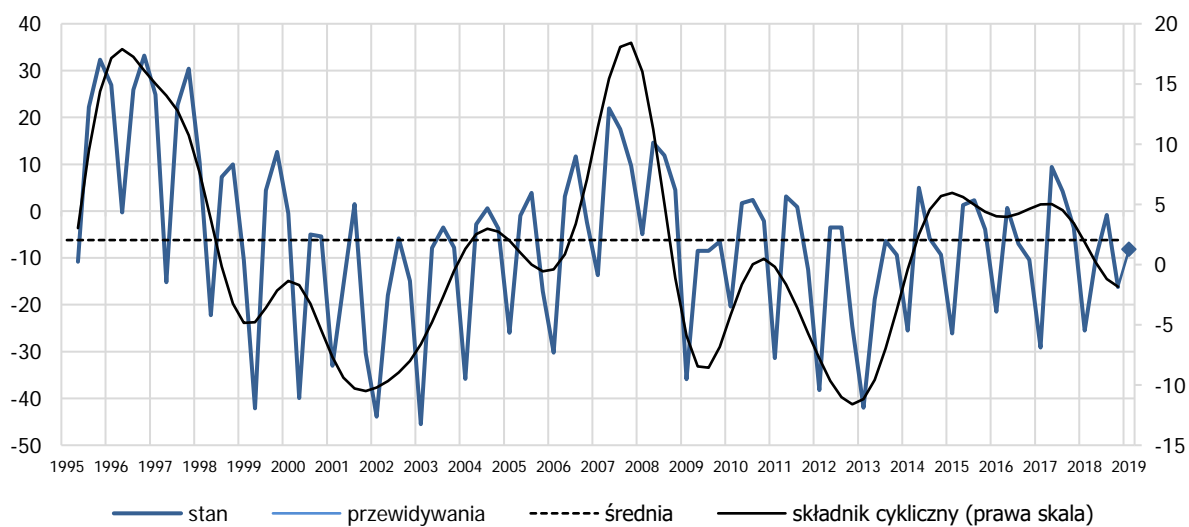


| składowe salda   | Q4 2017 | Q1 2018 | Q2 2018 | Q3 2018 | Q4 2018 |
|--|---------|---------|---------|---------|---------|
| 1. wolumen sprzedaży - przewidywania                                     | -1,2    | 7,0     | 8,6     | 0,4     | -7,6    |
| 2. zakupy towarów od dostawców krajowych i zagranicznych - przewidywania | -5,2    | -0,7    | 1,7     | -1,8    | -8,0    |
| 3. zapasy - stan   | 0,0     | -9,6    | 10,7    | -10,9   | -6,3    |
| wskaźnik koniunktury (IRGTRD): $(1+2-3)/3$                               | -2,1    | 5,4     | -0,1    | 3,2     | -3,1    |

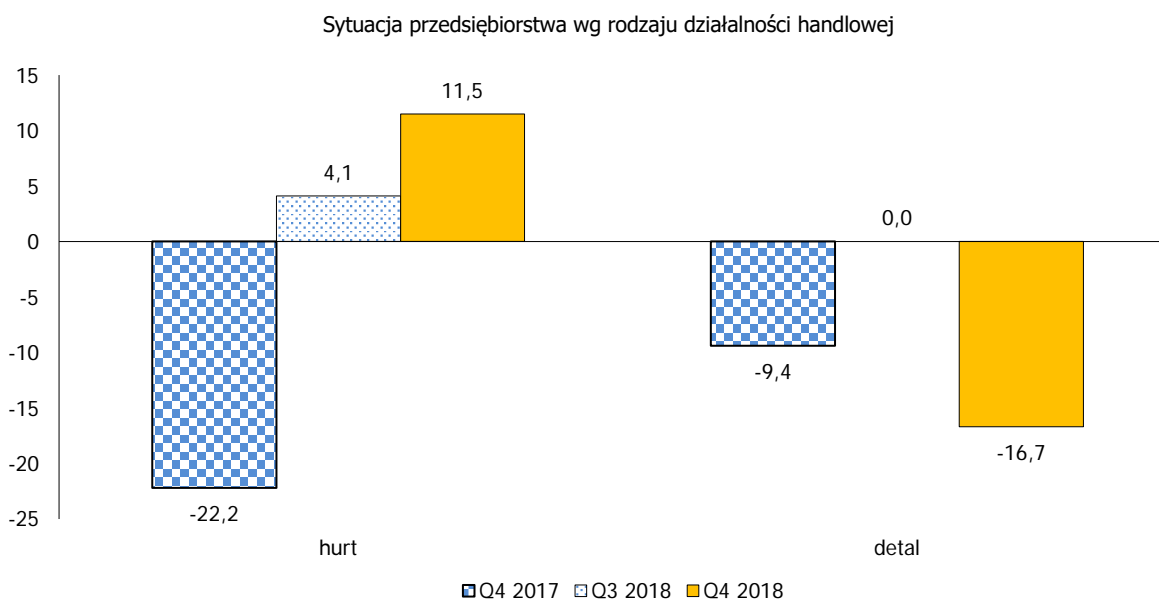


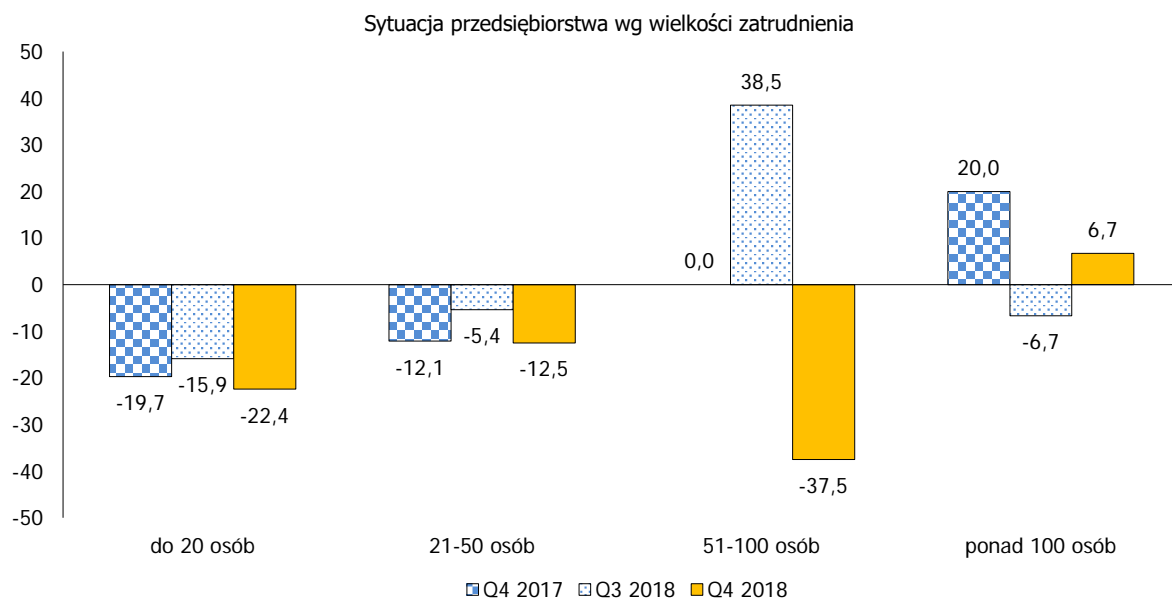
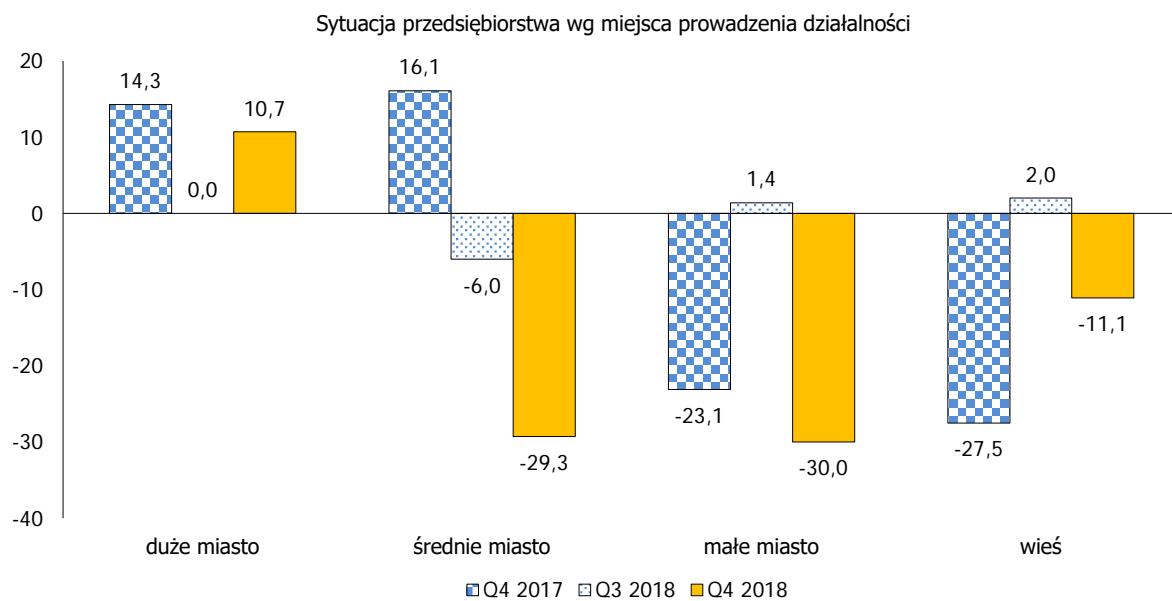


## SYTUACJA PRZEDSIĘBIORSTWA

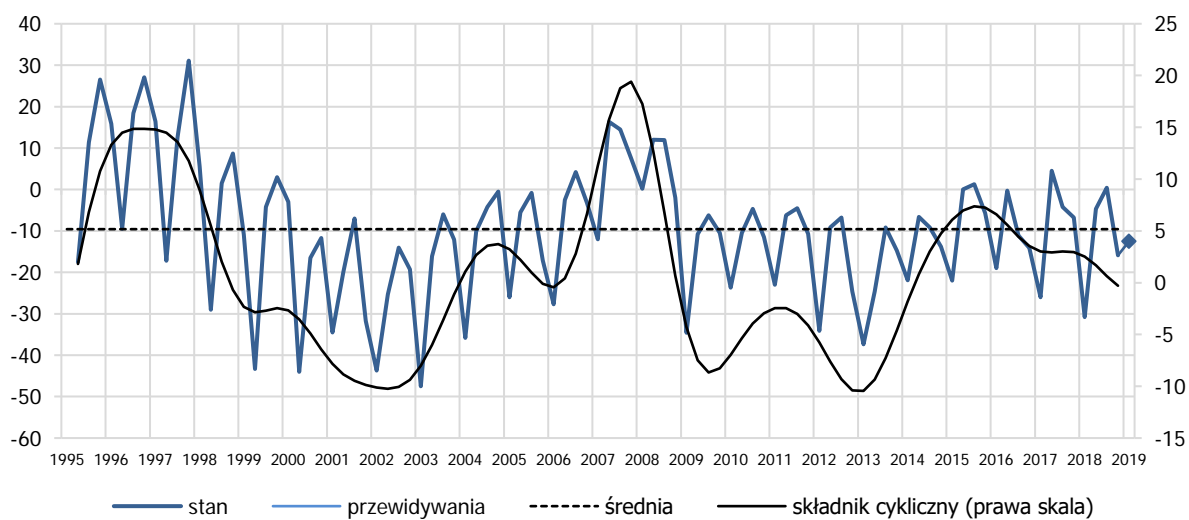


| warianty odpowiedzi - odsetki | Q4 2017 | Q1 2018 | Q2 2018 | Q3 2018 | Q4 2018 | przewidywania |
|-------------------------------|---------|---------|---------|---------|---------|---------------|
| 1. poprawa                    | 19,7    | 7,3     | 15,1    | 21,1    | 12,4    | 18,5          |
| 2. brak zmiany                | 57,0    | 59,9    | 59,8    | 57,0    | 58,9    | 54,7          |
| 3. pogorszenie                | 23,3    | 32,8    | 25,1    | 21,9    | 28,6    | 26,7          |
| saldo (1.-3.)                 | -3,6    | -25,5   | -10,0   | -0,8    | -16,2   | -8,2          |

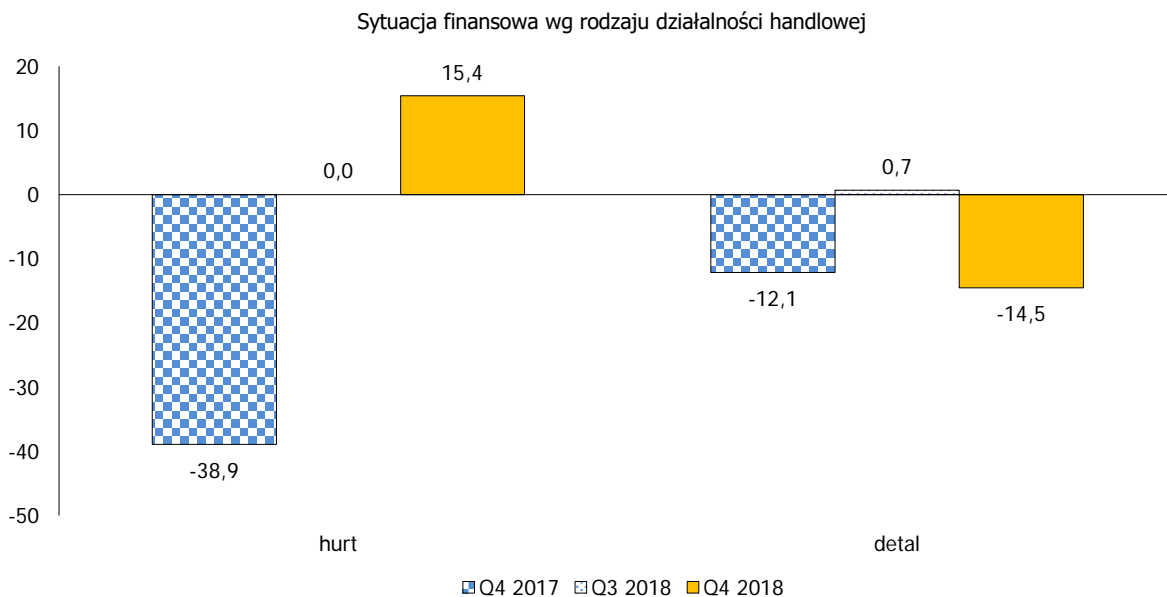




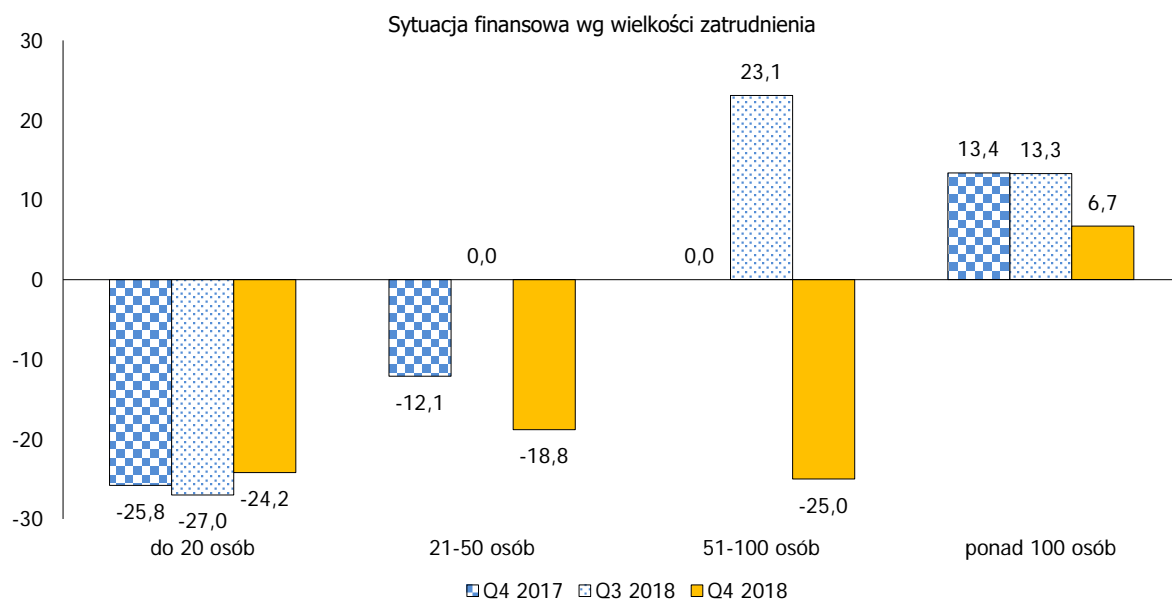
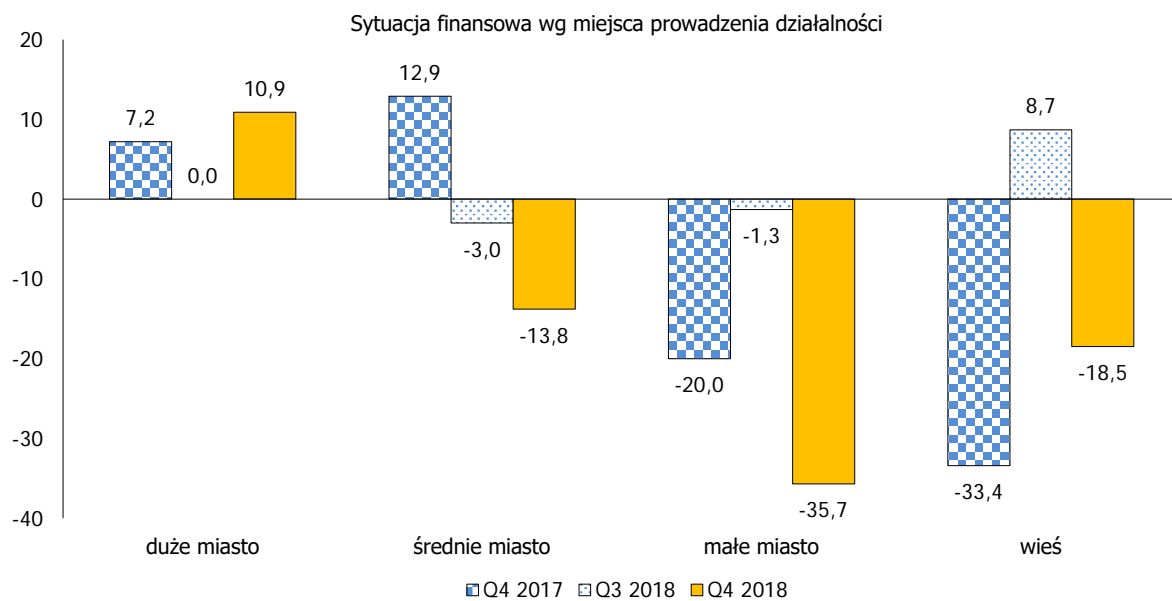
## SYTUACJA FINANSOWA



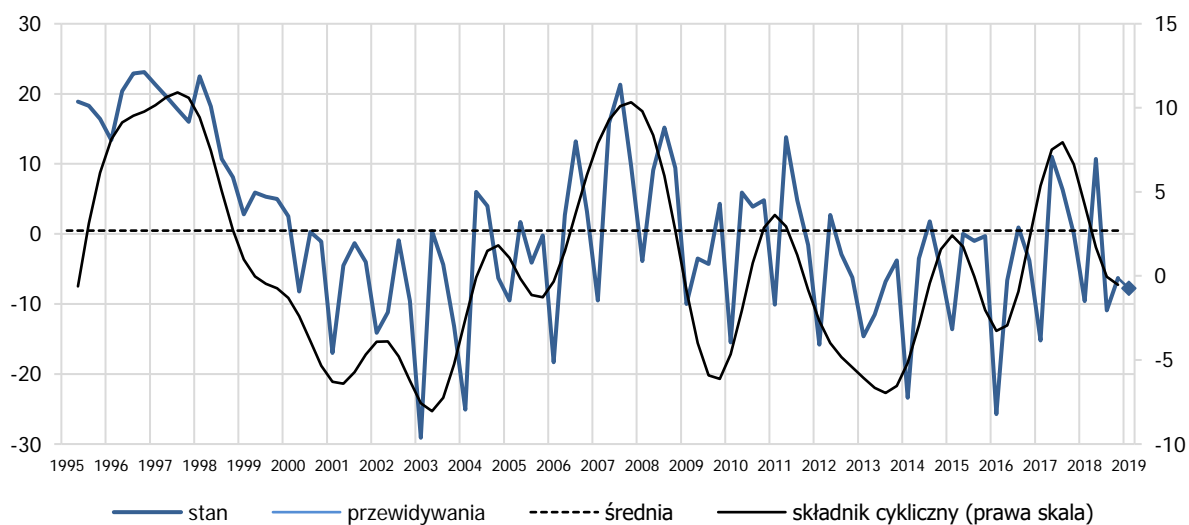
| warianty odpowiedzi - odsetki | Q4 2017 | Q1 2018 | Q2 2018 | Q3 2018 | Q4 2018 | przewidywania |
|-------------------------------|---------|---------|---------|---------|---------|---------------|
| 1. poprawa                    | 19,3    | 5,5     | 14,9    | 21,3    | 15,4    | 12,1          |
| 2. brak zmiany                | 54,6    | 58,2    | 65,5    | 57,9    | 53,3    | 63,4          |
| 3. pogorszenie                | 26,1    | 36,3    | 19,6    | 20,9    | 31,3    | 24,6          |
| saldo (1.-3.)                 | -6,8    | -30,8   | -4,7    | 0,4     | -15,9   | -12,5         |



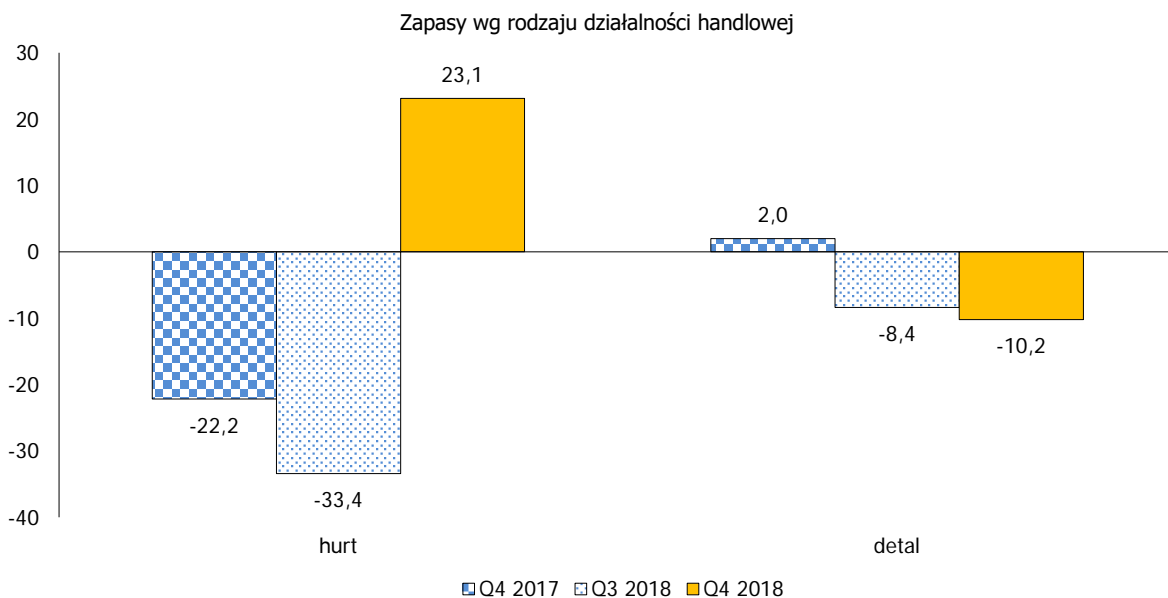


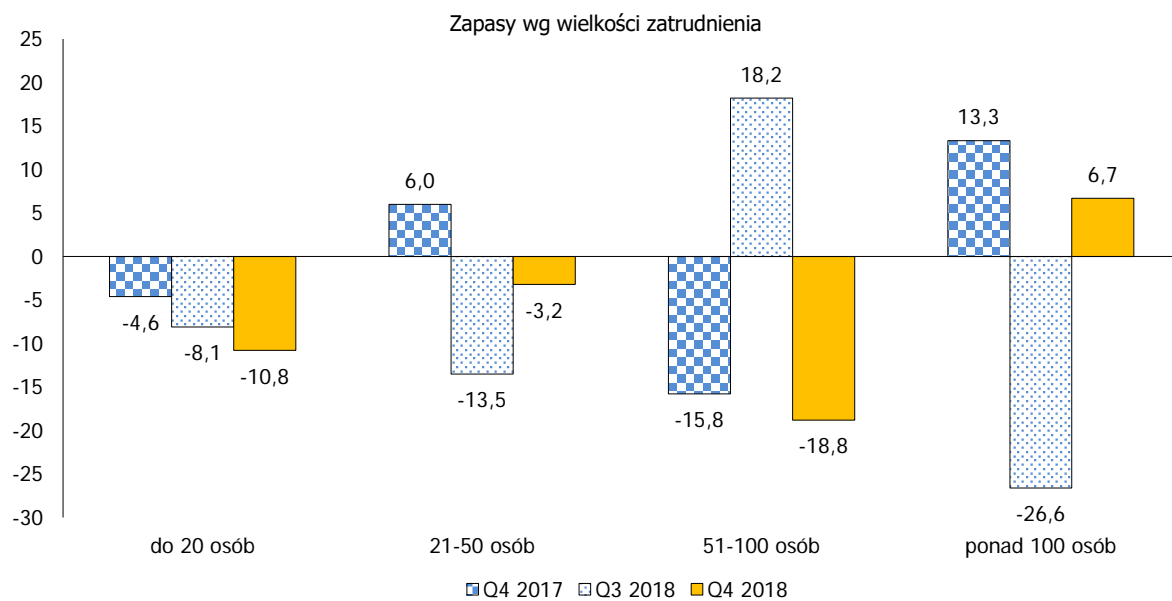
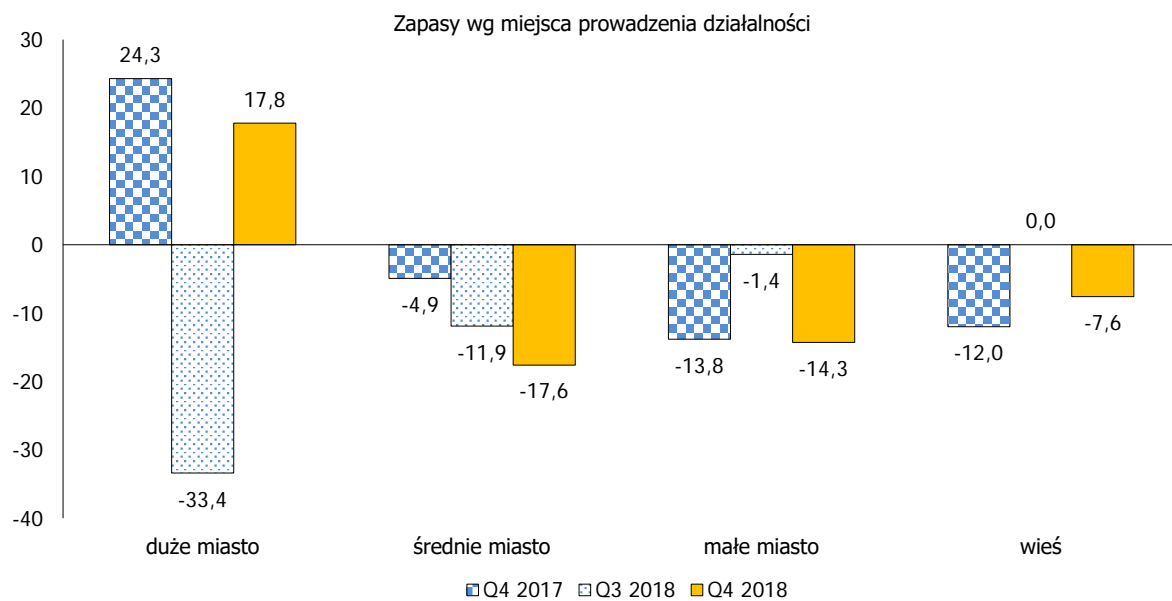


## ZAPASY

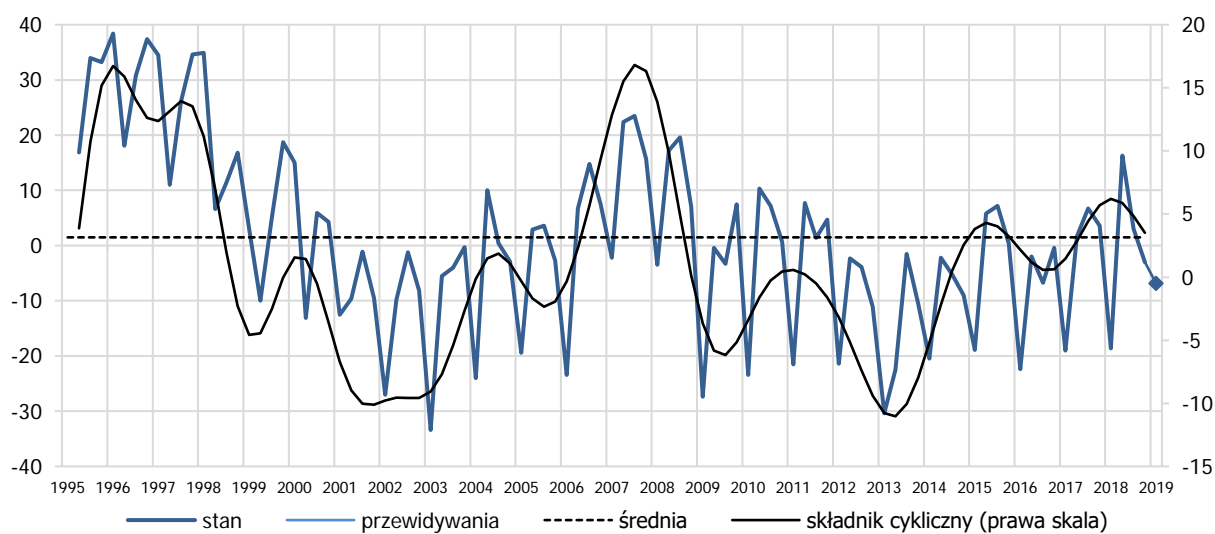


| warianty odpowiedzi - odsetki | Q4 2017 | Q1 2018 | Q2 2018 | Q3 2018 | Q4 2018 | przewidywania |
|-------------------------------|---------|---------|---------|---------|---------|---------------|
| 1. wzrost                     | 21,1    | 14,3    | 24,9    | 11,3    | 16,0    | 15,6          |
| 2. brak zmiany                | 57,9    | 61,8    | 60,9    | 66,5    | 61,8    | 61,0          |
| 3. spadek                     | 21,1    | 23,9    | 14,2    | 22,2    | 22,3    | 23,4          |
| saldo (1.-3.)                 | 0,0     | -9,6    | 10,7    | -10,9   | -6,3    | -7,8          |

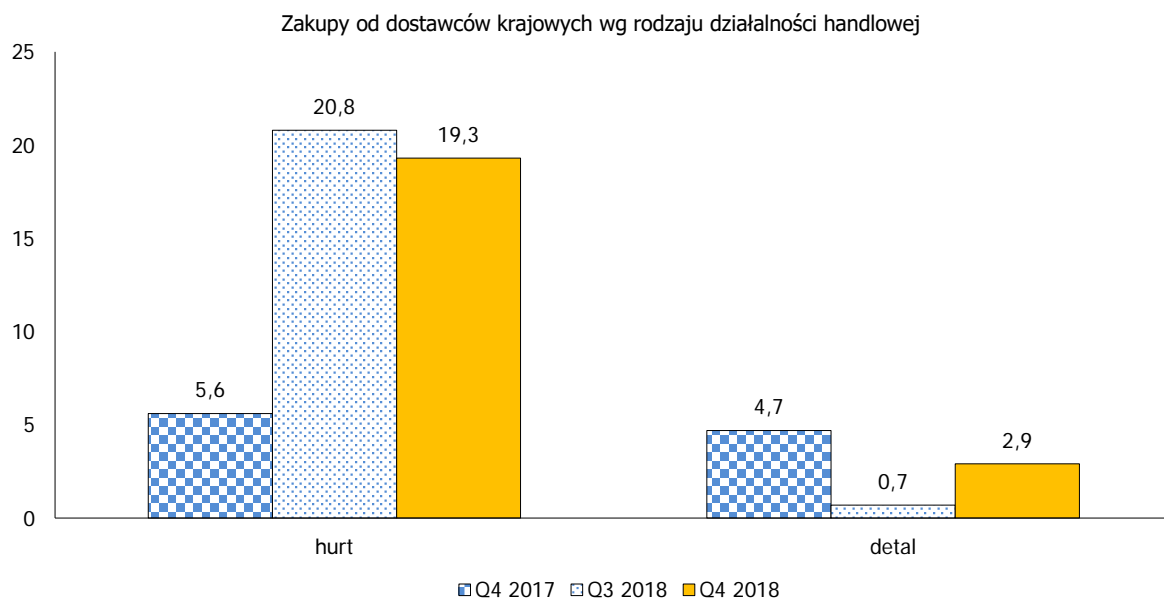


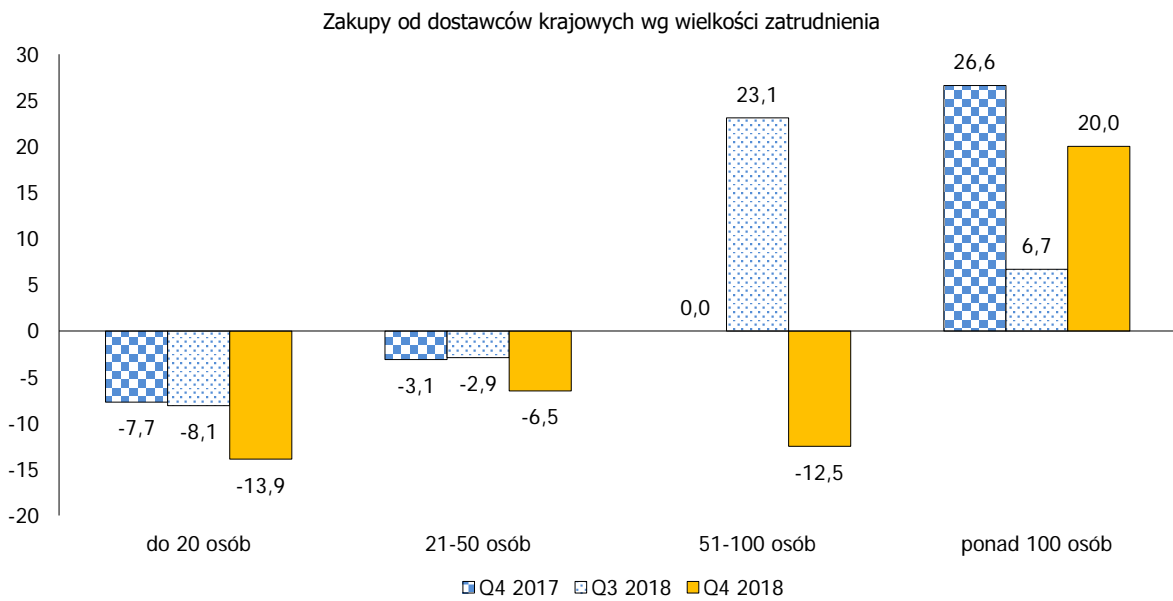
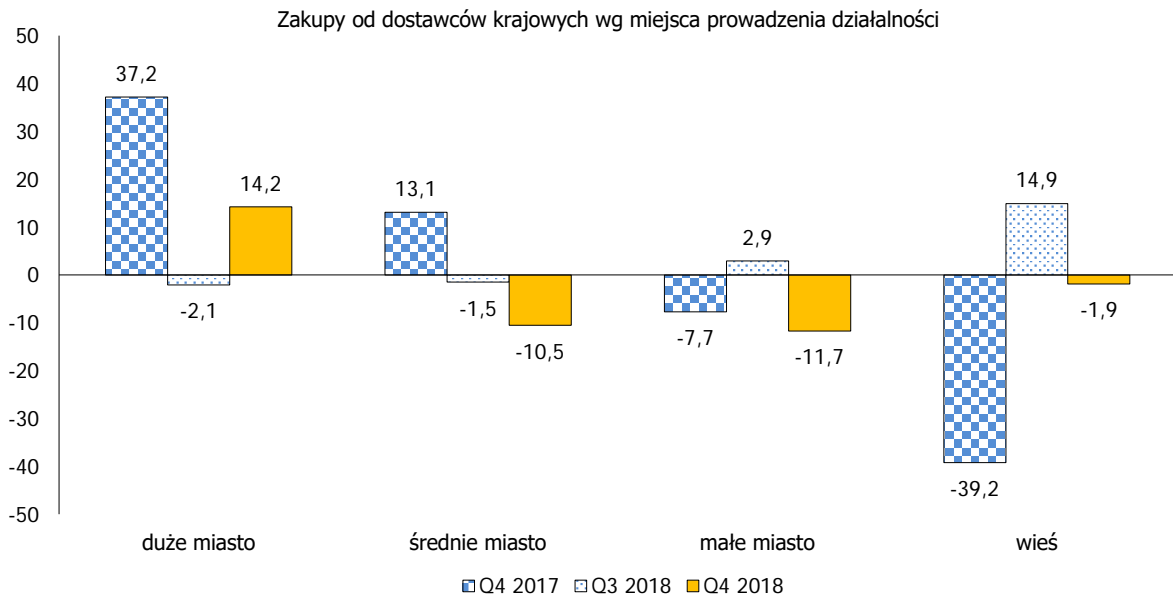


## ZAKUPY OD DOSTAWCÓW KRAJOWYCH

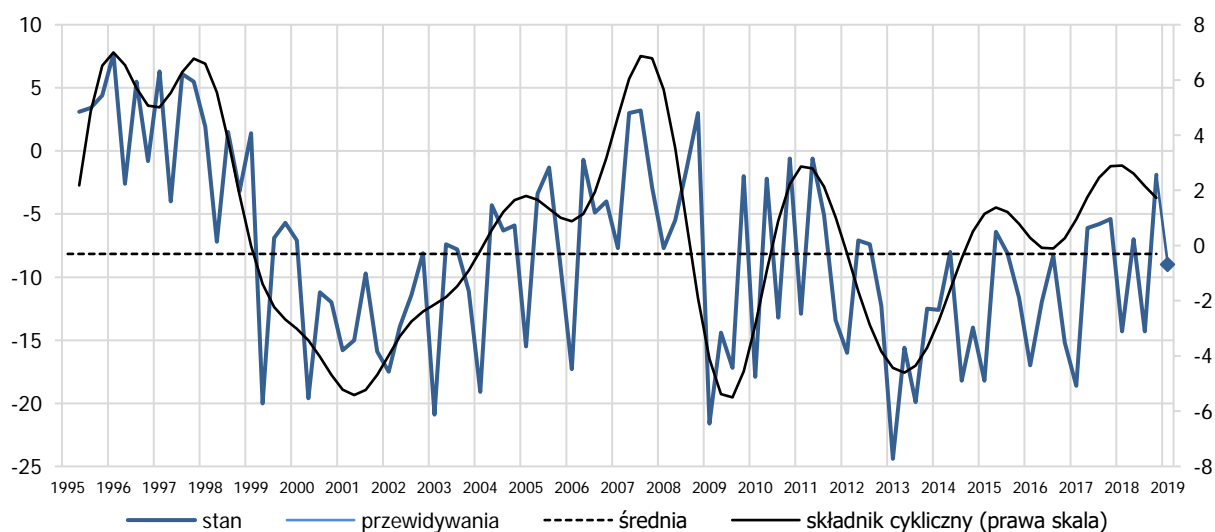


| warianty odpowiedzi - odsetki | Q4 2017 | Q1 2018 | Q2 2018 | Q3 2018 | Q4 2018 | przewidywania |
|-------------------------------|---------|---------|---------|---------|---------|---------------|
| 1. wzrost                     | 24,6    | 11,9    | 27,0    | 21,1    | 17,9    | 17,4          |
| 2. brak zmiany                | 54,4    | 57,6    | 62,3    | 60,8    | 61,3    | 58,3          |
| 3. spadek                     | 21,0    | 30,5    | 10,7    | 18,1    | 20,9    | 24,3          |
| saldo (1.-3.)                 | 3,6     | -18,6   | 16,3    | 3,0     | -3,0    | -6,9          |



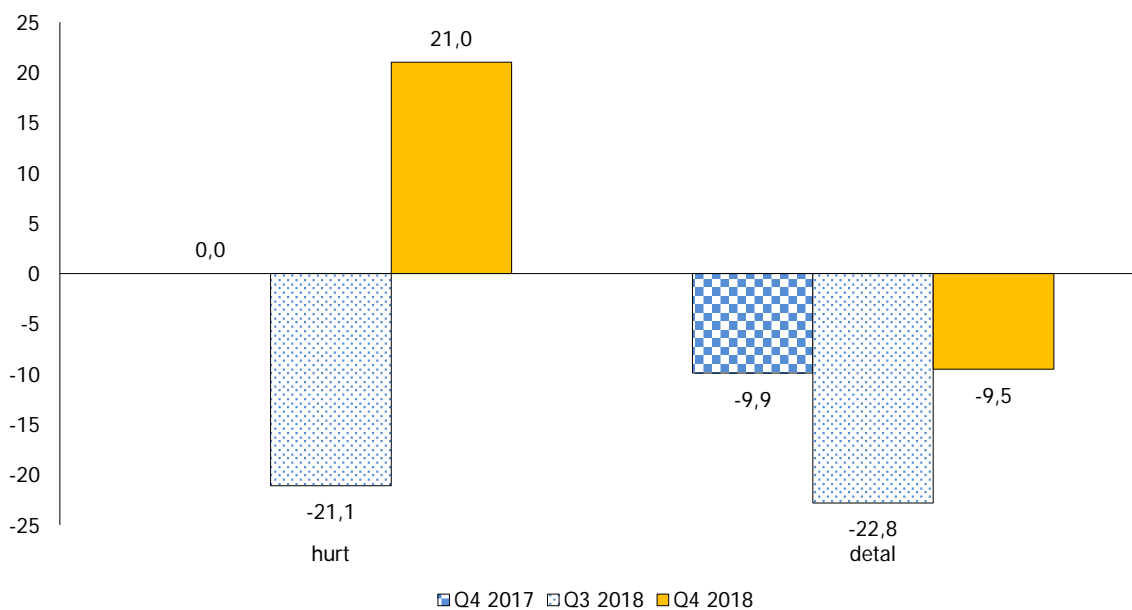


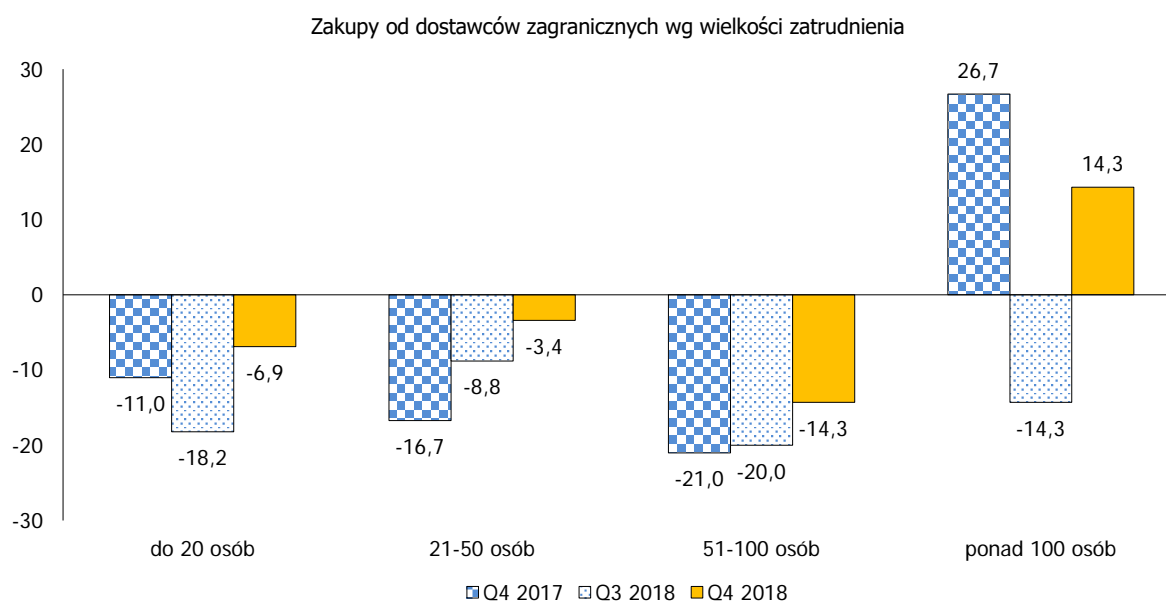
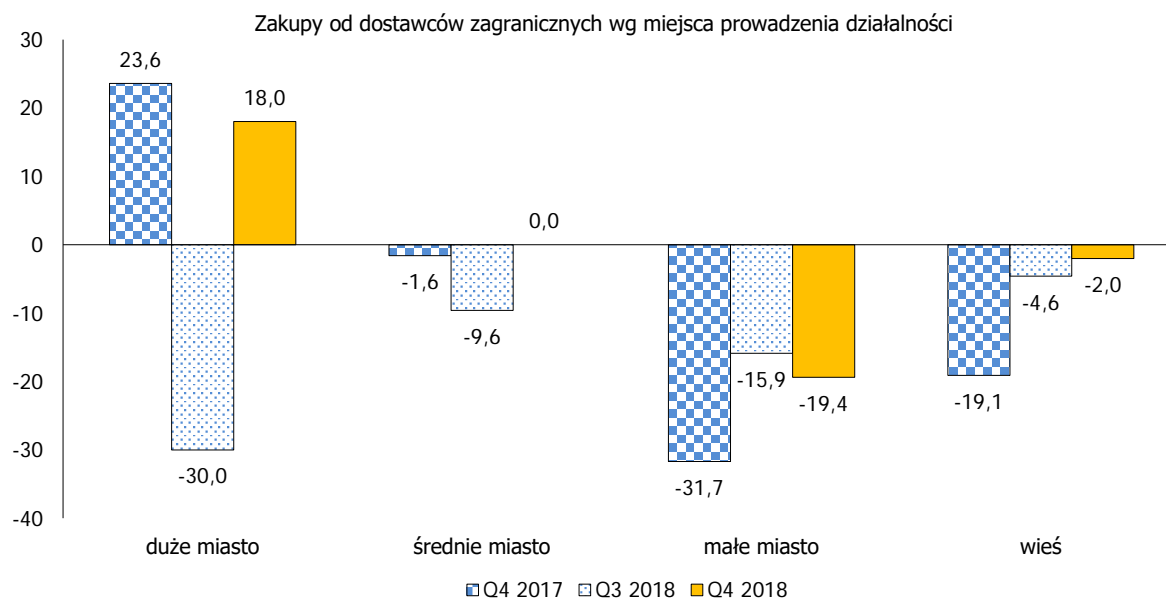
## ZAKUPY OD DOSTAWCÓW ZAGRANICZNYCH



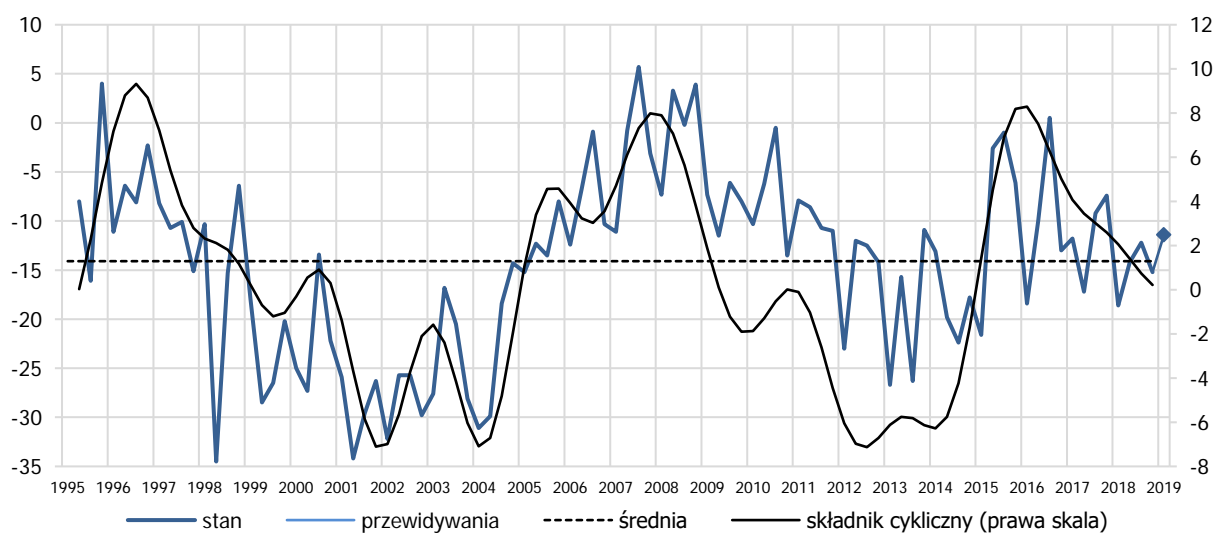
| warianty odpowiedzi - odsetki | Q4 2017 | Q1 2018 | Q2 2018 | Q3 2018 | Q4 2018 | przewidywania |
|-------------------------------|---------|---------|---------|---------|---------|---------------|
| 1. wzrost                     | 13,3    | 9,2     | 7,5     | 9,0     | 11,7    | 7,1           |
| 2. brak zmiany                | 68,0    | 67,3    | 78,0    | 67,6    | 74,8    | 76,8          |
| 3. spadek                     | 18,7    | 23,5    | 14,5    | 23,3    | 13,6    | 16,1          |
| saldo (1.-3.)                 | -5,4    | -14,3   | -7,0    | -14,3   | -1,9    | -9,0          |

## Zakupy od dostawców zagranicznych wg rodzaju działalności handlowej

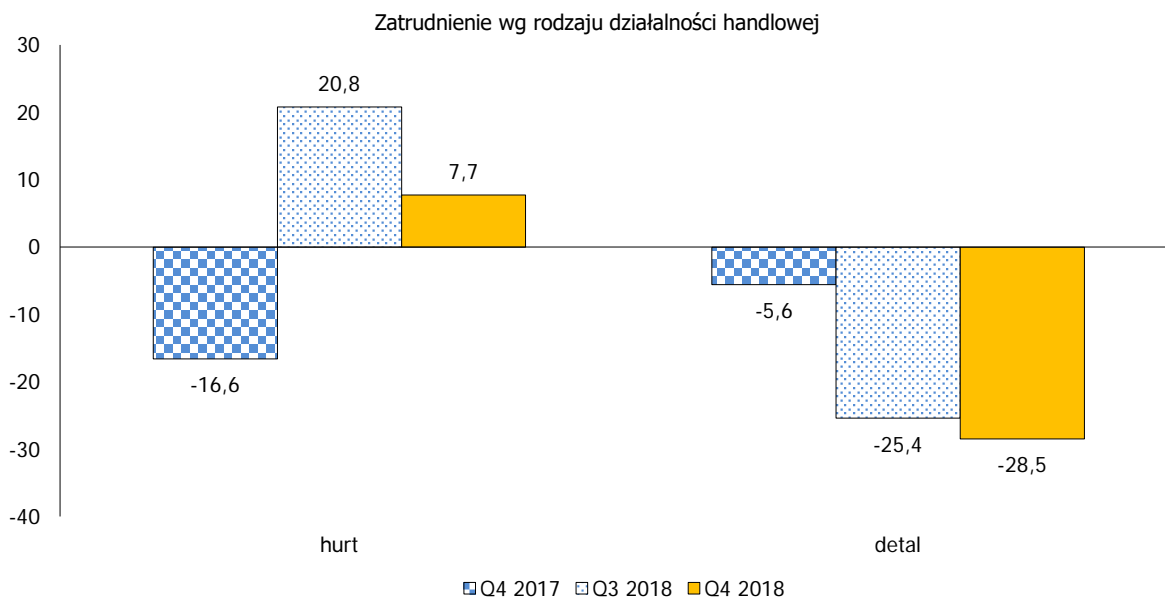




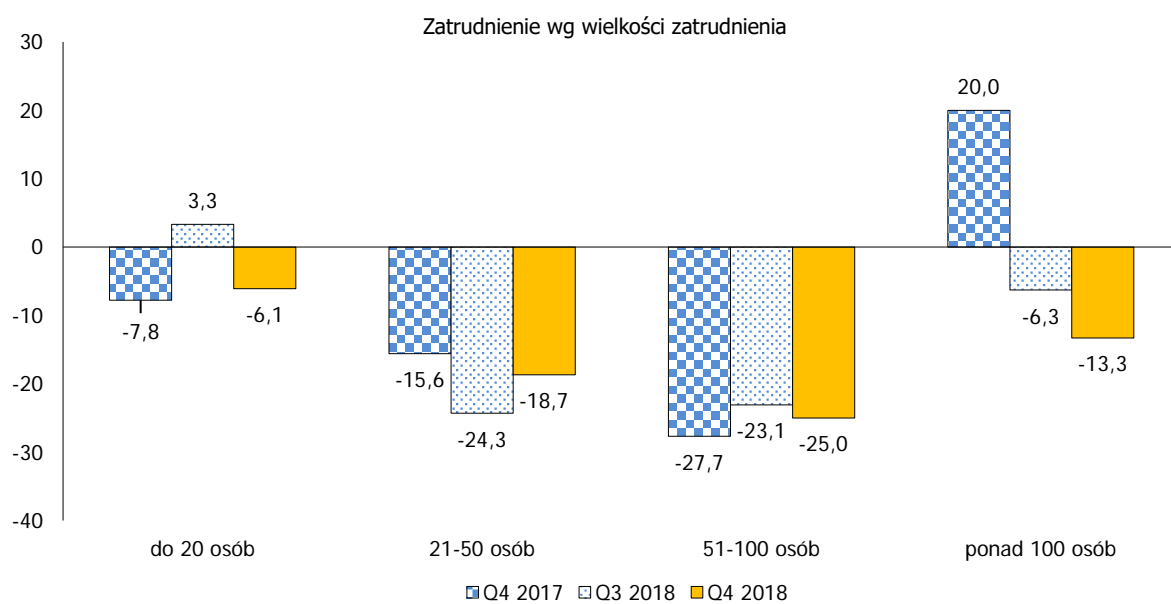
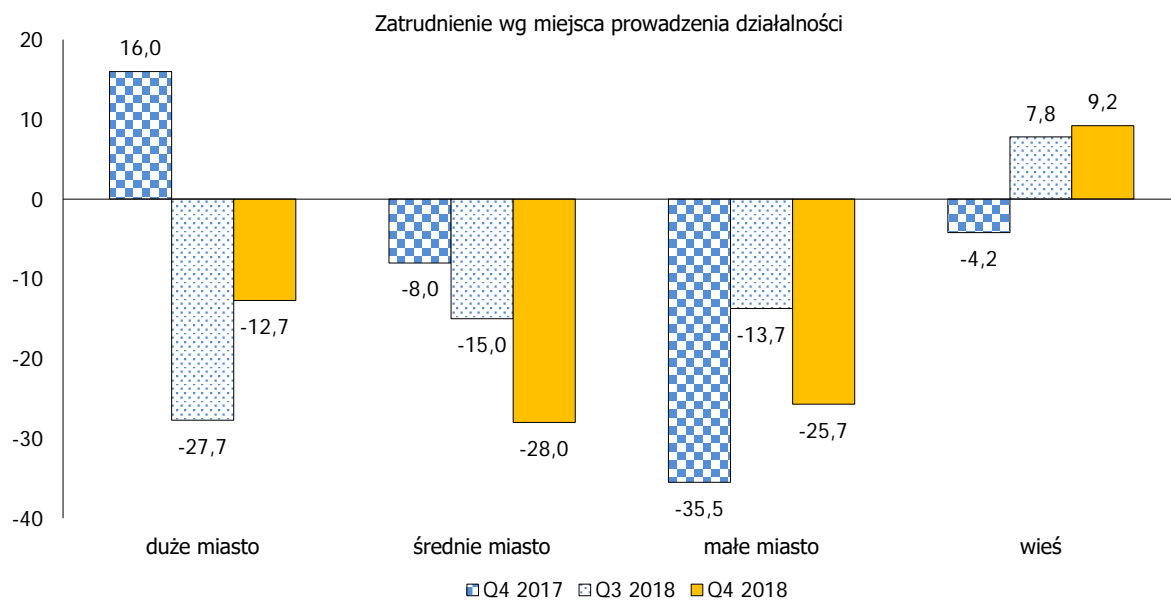
## ZATRUDNIENIE



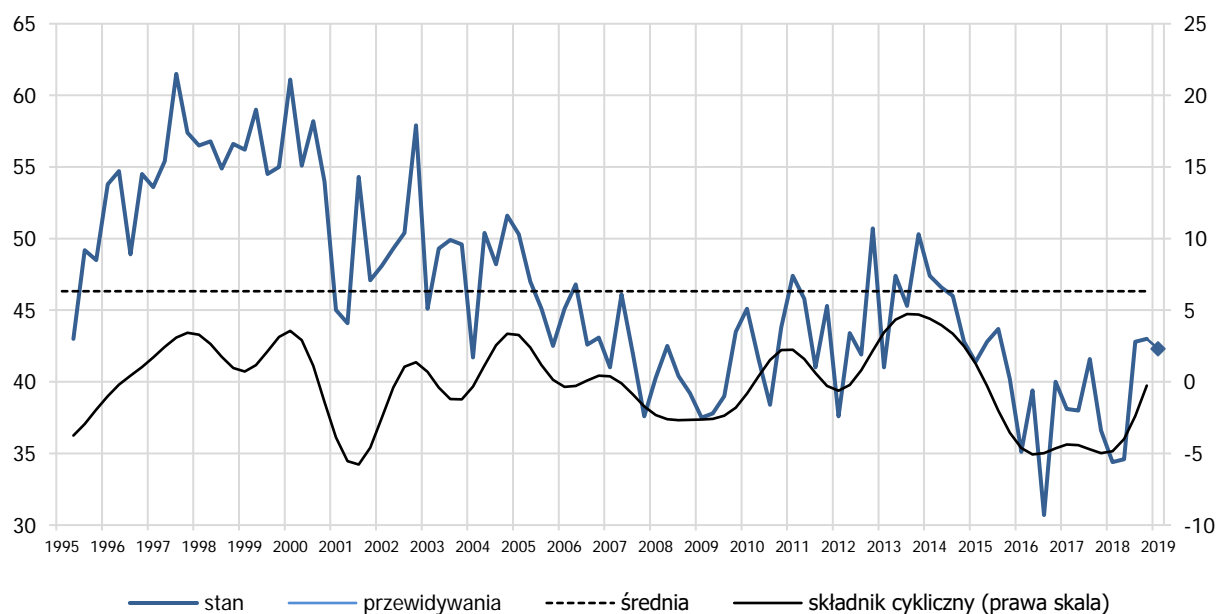
| warianty odpowiedzi - odsetki | Q4 2017 | Q1 2018 | Q2 2018 | Q3 2018 | Q4 2018 | przewidywania |
|-------------------------------|---------|---------|---------|---------|---------|---------------|
| 1. wzrost                     | 15,7    | 12,5    | 8,7     | 12,1    | 9,7     | 6,8           |
| 2. brak zmiany                | 61,2    | 56,4    | 68,4    | 63,6    | 65,4    | 75,0          |
| 3. spadek                     | 23,1    | 31,1    | 22,9    | 24,3    | 24,9    | 18,2          |
| saldo (1.-3.)                 | -7,4    | -18,6   | -14,2   | -12,2   | -15,2   | -11,4         |



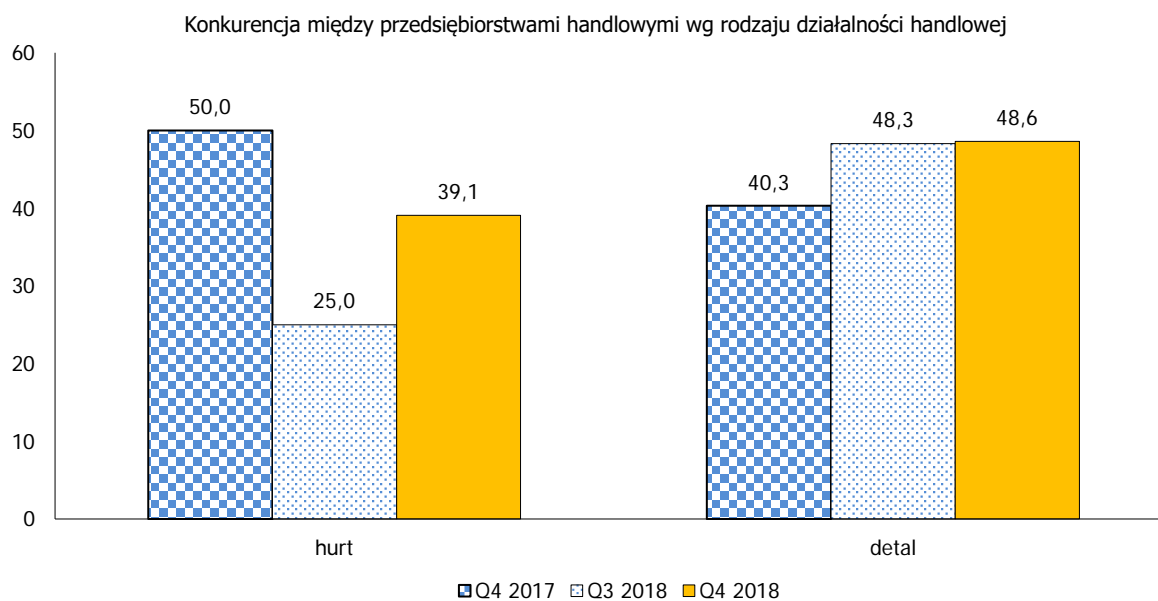


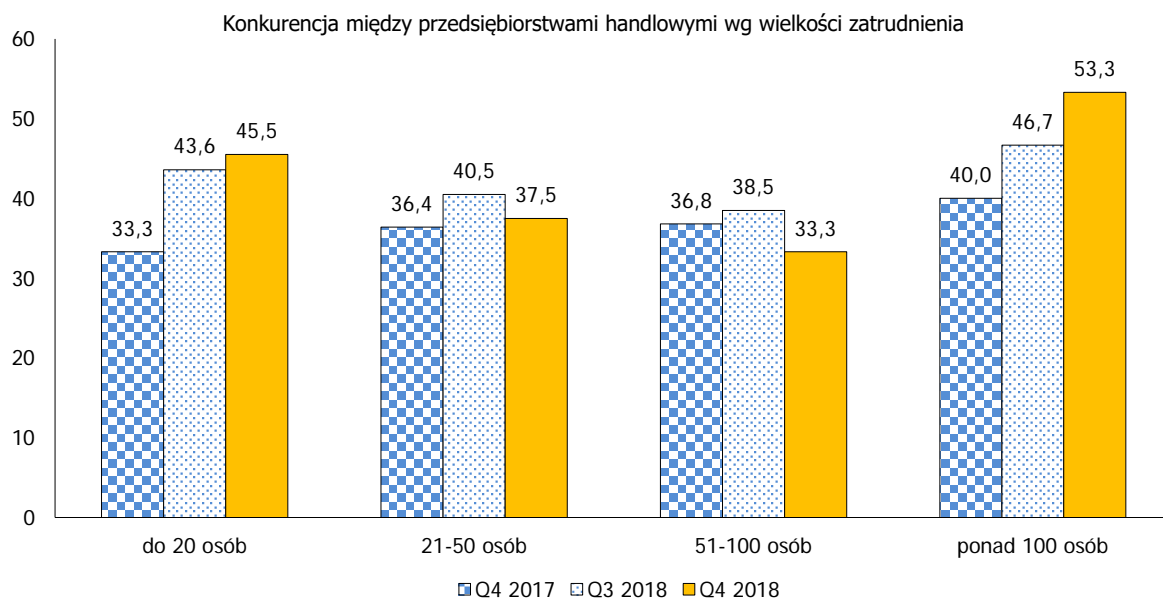
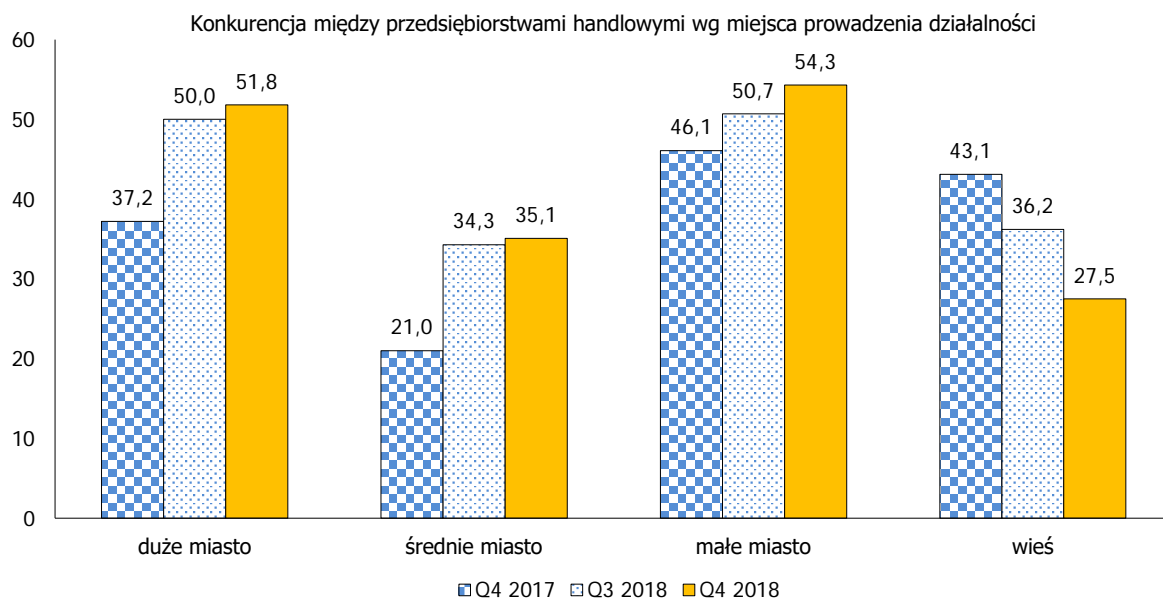


## KONKURENCJA MIĘDZY PRZEDSIĘBIORSTWAMI HANDLOWYMI

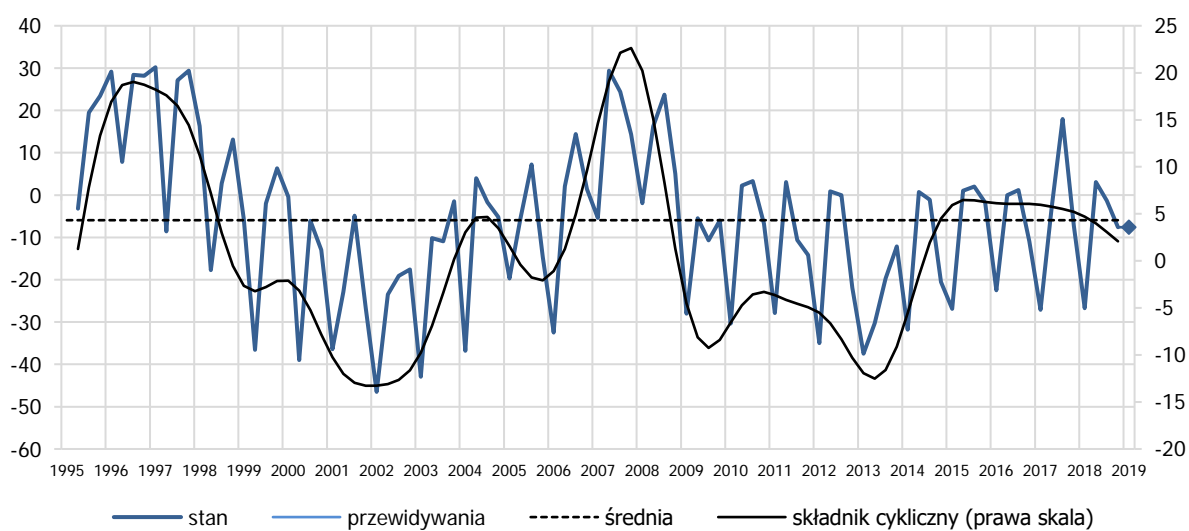


| warianty odpowiedzi - odsetki | Q4 2017 | Q1 2018 | Q2 2018 | Q3 2018 | Q4 2018 | przewidywania |
|-------------------------------|---------|---------|---------|---------|---------|---------------|
| 1. wzrost                     | 37,8    | 35,5    | 36,6    | 43,2    | 43,0    | 44,9          |
| 2. brak zmiany                | 61,0    | 63,4    | 61,4    | 56,4    | 57,0    | 52,6          |
| 3. spadek                     | 1,2     | 1,1     | 2,0     | 0,4     | 0,0     | 2,6           |
| saldo (1.-3.)                 | 36,6    | 34,4    | 34,6    | 42,8    | 43,0    | 42,3          |

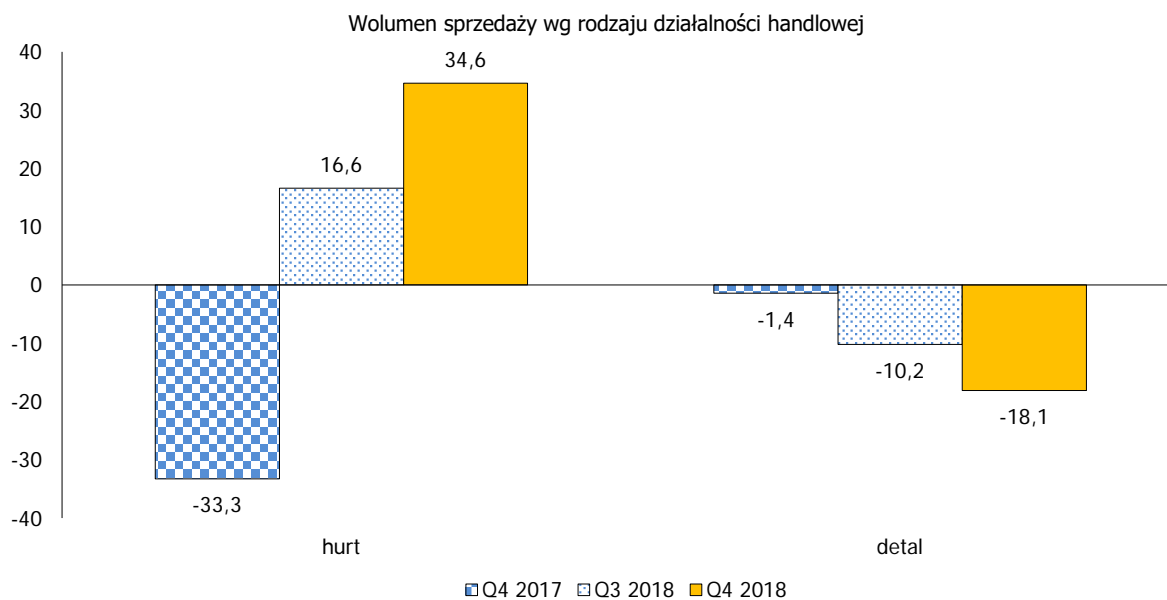


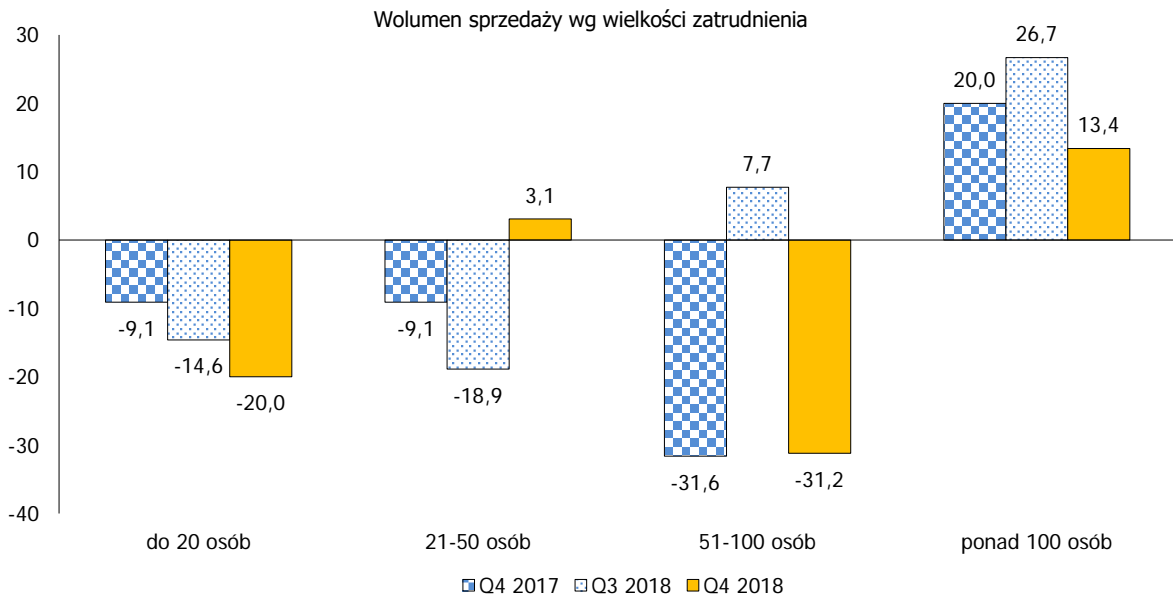
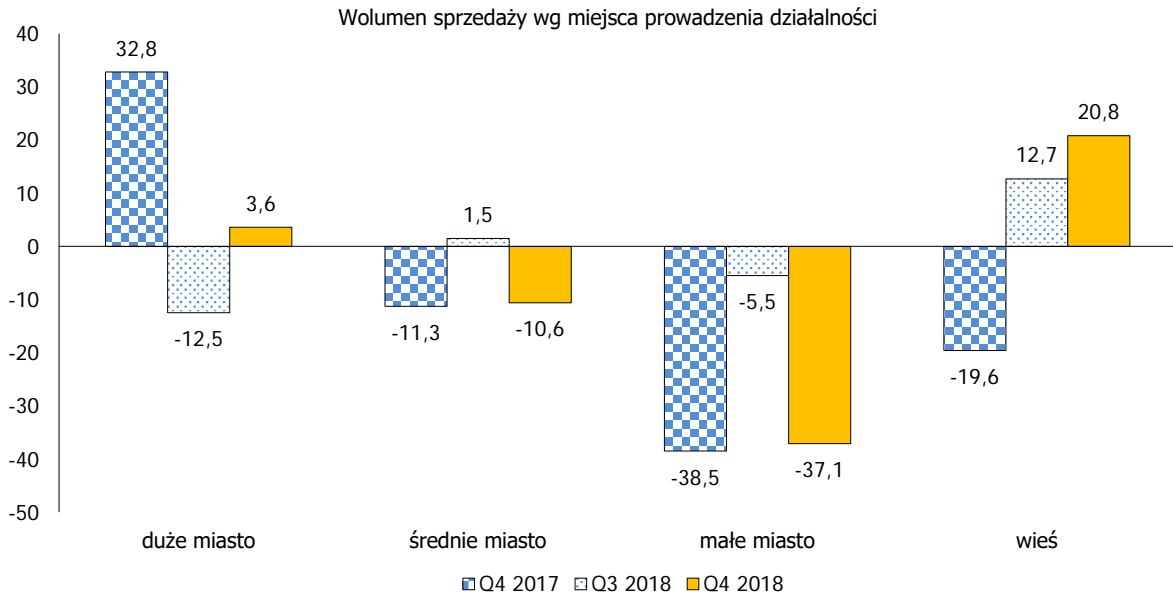


## WOLUMEN SPRZEDAŻY

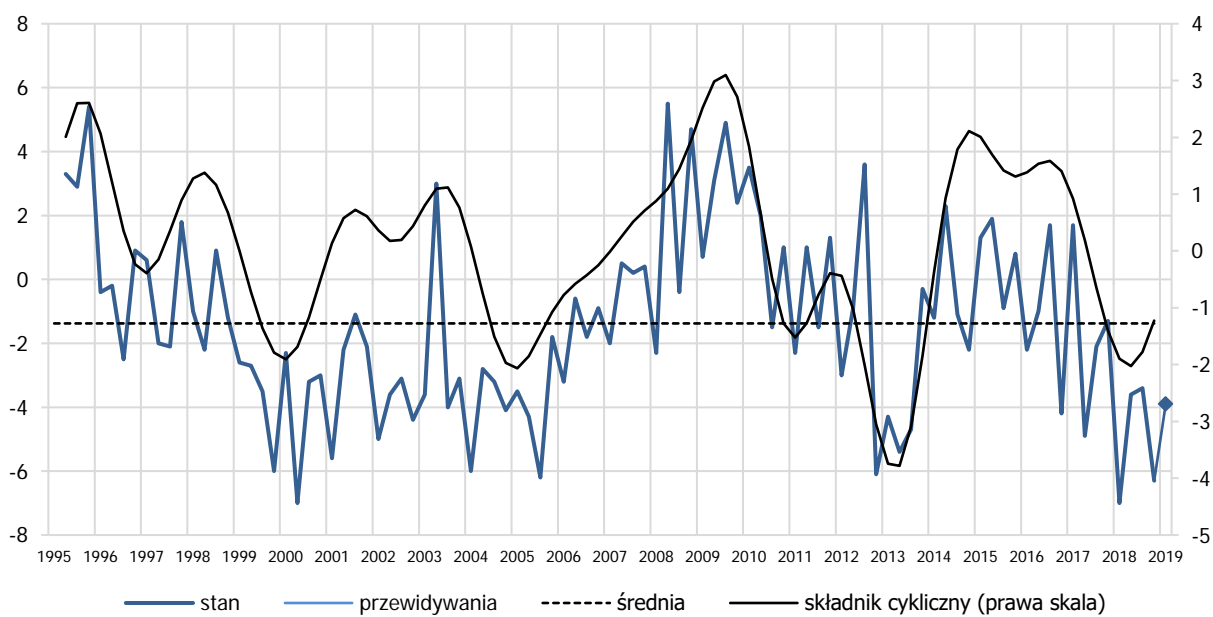


| warianty odpowiedzi - odsetki | Q4 2017 | Q1 2018 | Q2 2018 | Q3 2018 | Q4 2018 | przewidywania |
|-------------------------------|---------|---------|---------|---------|---------|---------------|
| 1. wzrost                     | 24,9    | 15,4    | 28,7    | 23,3    | 18,1    | 16,1          |
| 2. brak zmiany                | 43,0    | 42,5    | 45,7    | 52,1    | 56,1    | 60,2          |
| 3. spadek                     | 32,1    | 42,1    | 25,6    | 24,6    | 25,7    | 23,7          |
| saldo (1.-3.)                 | -7,2    | -26,7   | 3,1     | -1,3    | -7,6    | -7,0          |

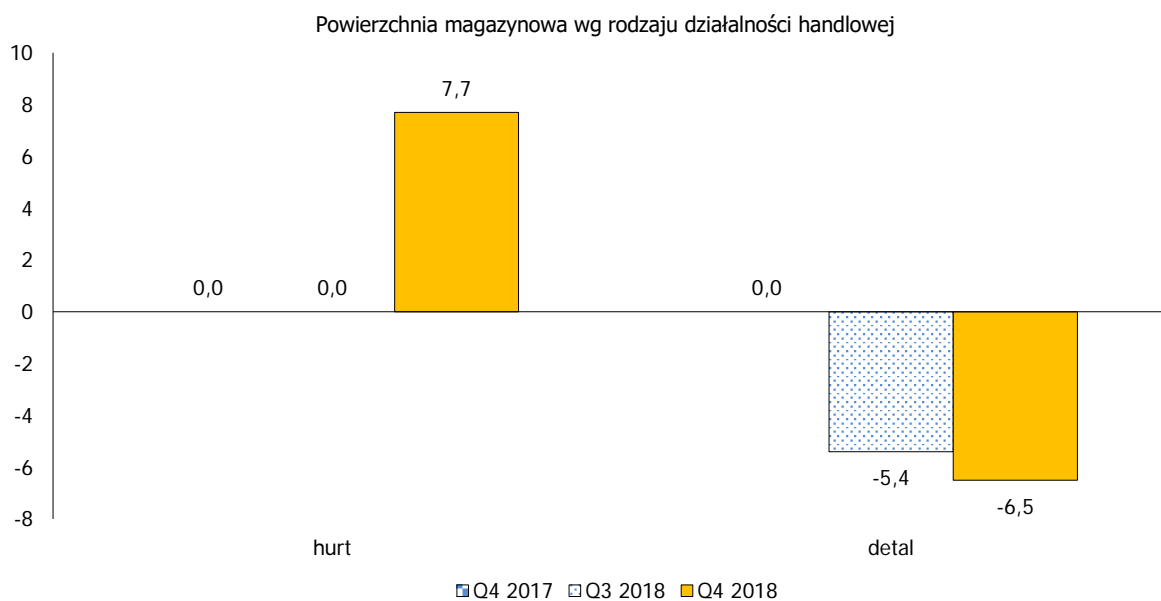


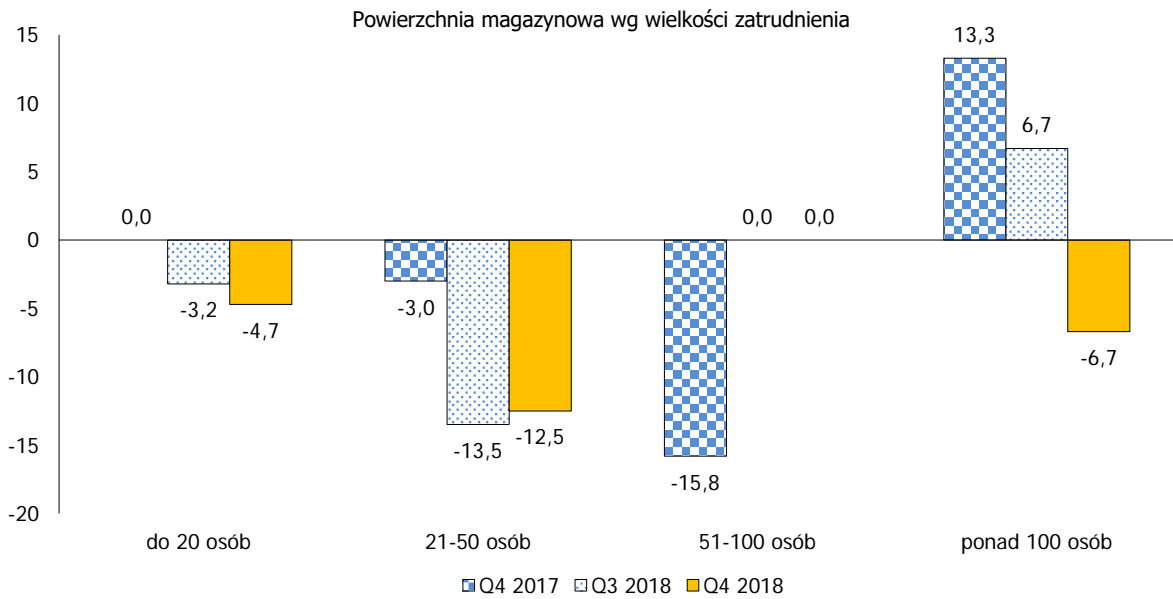
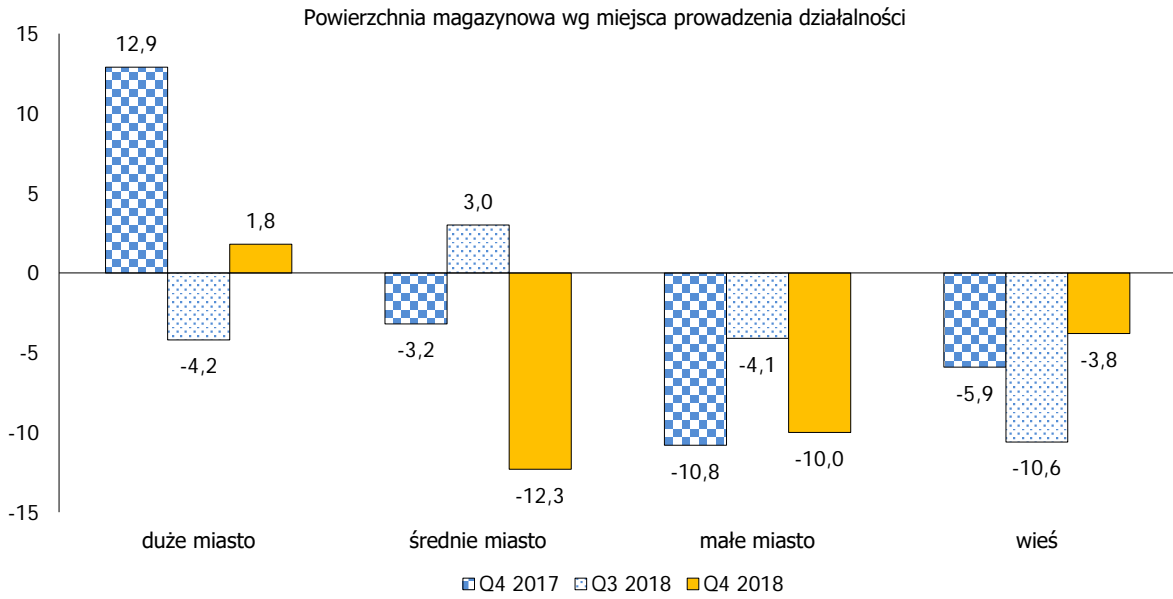


## POWIERZCHNIA MAGAZYNOWA

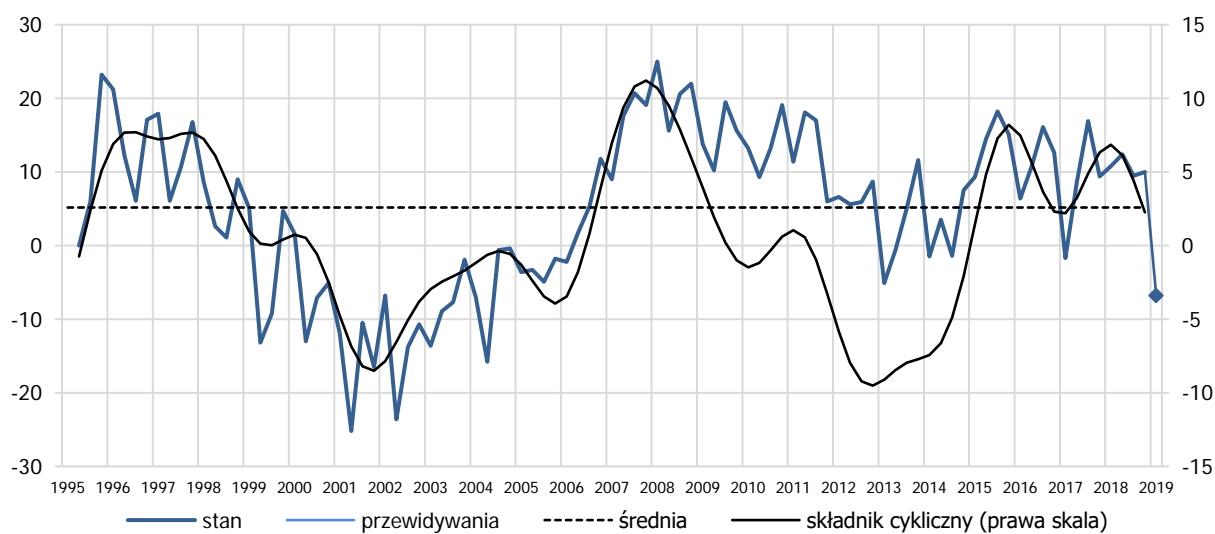


| warianty odpowiedzi - odsetki | Q4 2017 | Q1 2018 | Q2 2018 | Q3 2018 | Q4 2018 | przewidywania |
|-------------------------------|---------|---------|---------|---------|---------|---------------|
| 1. wzrost                     | 5,2     | 2,2     | 4,7     | 1,7     | 1,3     | 4,2           |
| 2. brak zmiany                | 88,3    | 88,6    | 87,0    | 93,2    | 91,1    | 87,7          |
| 3. spadek                     | 6,5     | 9,2     | 8,3     | 5,1     | 7,6     | 8,1           |
| saldo (1.-3.)                 | -1,3    | -7,0    | -3,6    | -3,4    | -6,3    | -3,9          |

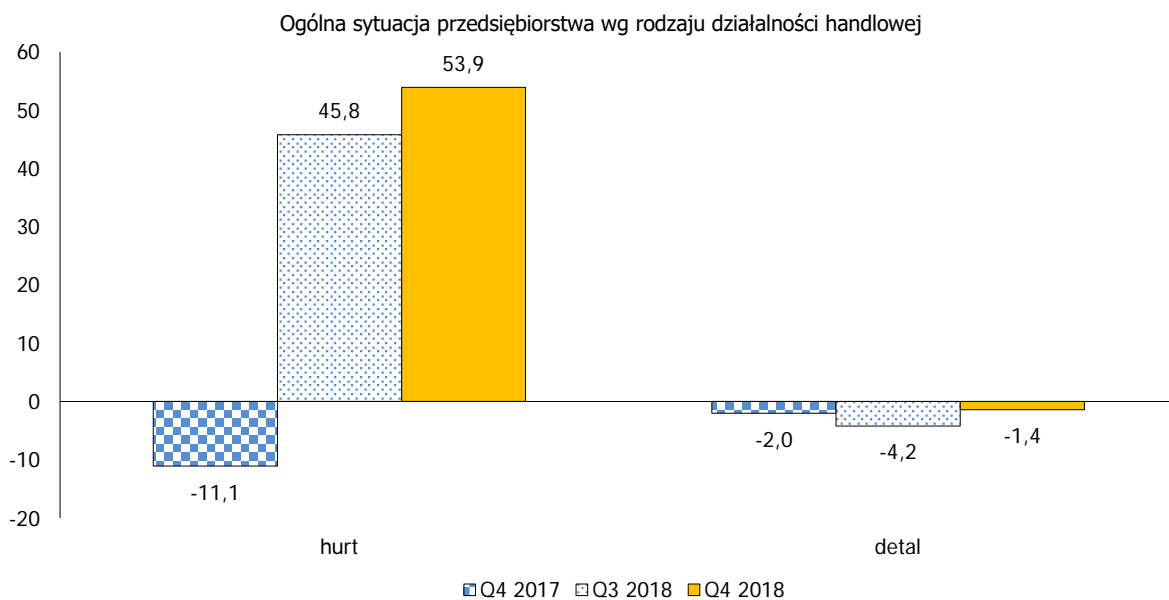




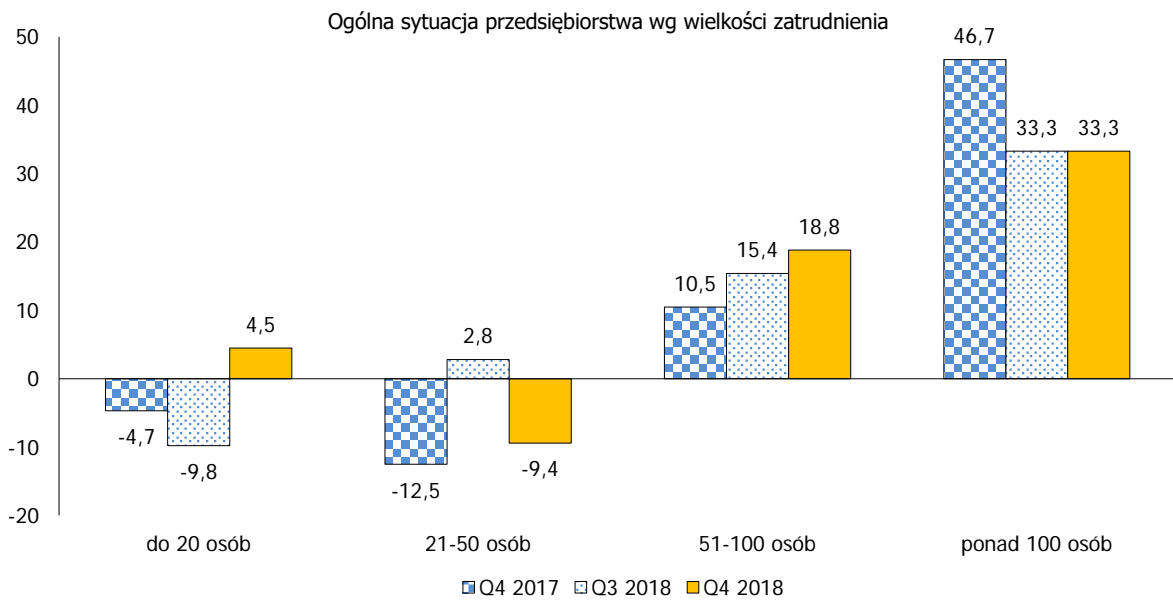
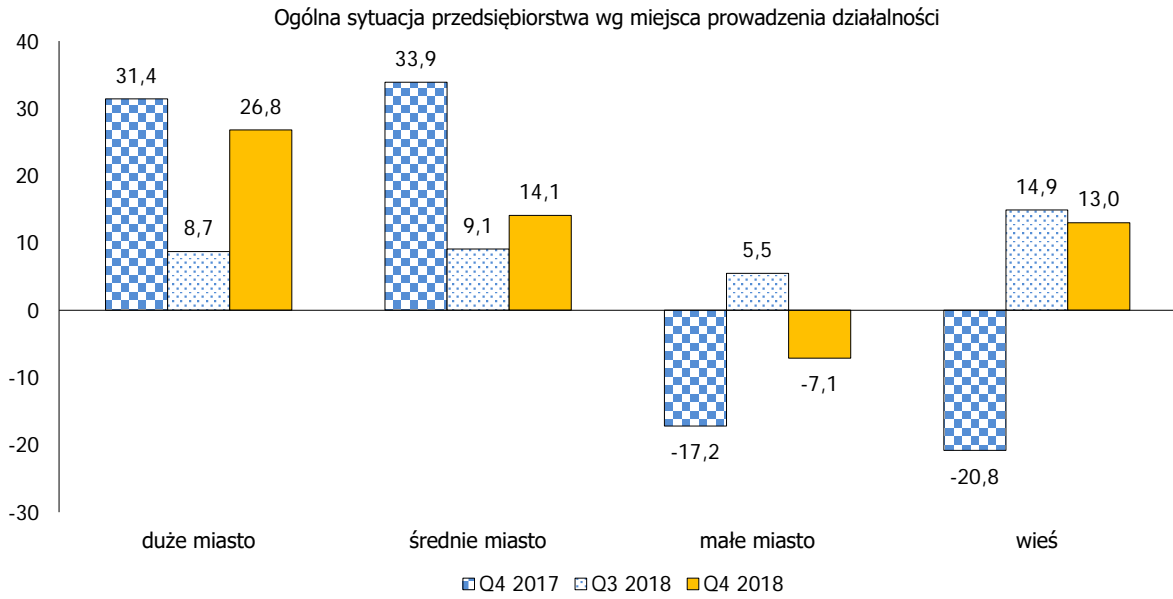
## OGÓLNA SYTUACJA PRZEDSIĘBIORSTWA



| warianty odpowiedzi - odsetki | Q4 2017 | Q1 2018 | Q2 2018 | Q3 2018 | Q4 2018 | przewidywania |
|-------------------------------|---------|---------|---------|---------|---------|---------------|
| 1. dobra                      | 25,7    | 25,0    | 27,6    | 21,9    | 26,3    | 13,9          |
| 2. średnia                    | 58,0    | 60,8    | 57,2    | 65,7    | 57,5    | 65,4          |
| 3. słaba                      | 16,3    | 14,2    | 15,2    | 12,4    | 16,3    | 20,7          |
| saldo (1.-3.)                 | 9,4     | 10,8    | 12,4    | 9,5     | 10,0    | -6,8          |



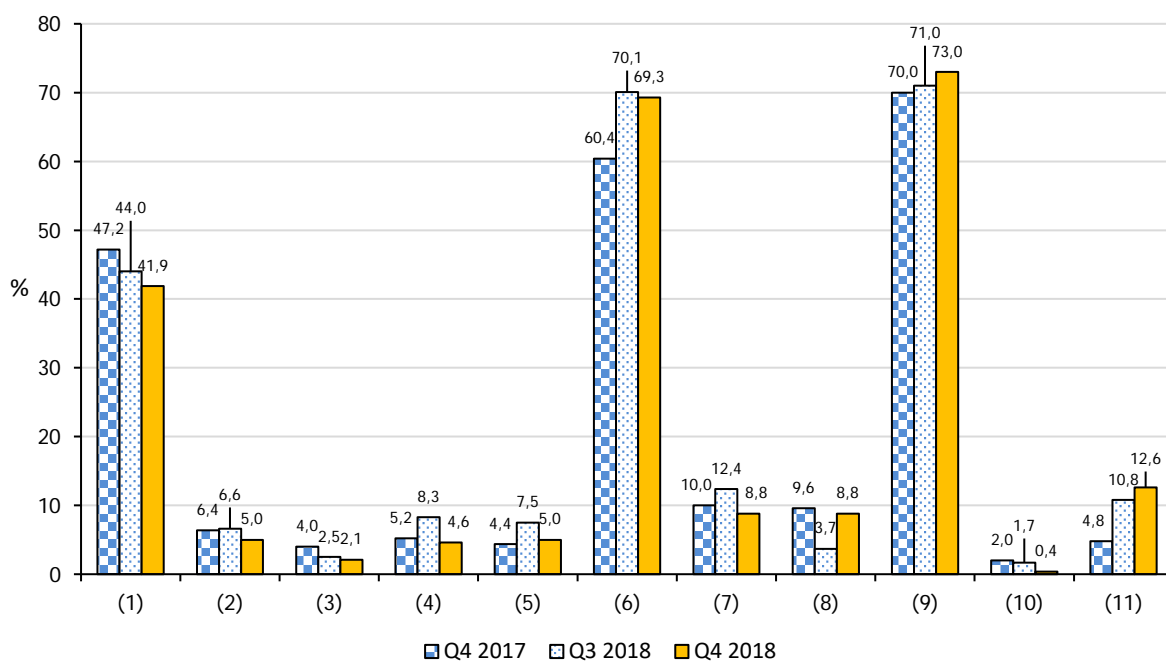




## CENY TOWARÓW

|                | Q4 2017 | Q1 2018 | Q2 2018 | Q3 2018 | Q4 2018 |
|----------------|---------|---------|---------|---------|---------|
| 1. wzrost      | 62,6    | 50,7    | 49,0    | 57,9    | 55,5    |
| o więcej       | 16,5    | 15,8    | 8,4     | 18,5    | 25,0    |
| o tyle samo    | 32,5    | 24,4    | 27,7    | 30,0    | 23,3    |
| o mniej        | 13,6    | 10,5    | 12,9    | 9,4     | 7,2     |
| 2. brak zmiany | 35,8    | 45,5    | 47,0    | 38,2    | 41,7    |
| 3. spadek      | 1,6     | 3,8     | 4,0     | 3,9     | 2,5     |
| saldo (1.-3.)  | 61,0    | 46,9    | 45,0    | 54,0    | 53,0    |

## CZYNNIKI OGRANICZAJĄCE POPRAWĘ SYTUACJI PRZEDSIĘBIORSTW HANDLOWYCH



- (1) niedostateczny popyt
- (2) niedostateczna podaż sprzedawanych towarów
- (3) jakość towarów
- (4) wysokość oprocentowania kredytów
- (5) możliwość uzyskania kredytów
- (6) koszty zatrudnienia pracowników
- (7) powierzchnia sprzedaży
- (8) wielkość magazynów
- (9) konkurencja
- (10) nie występują
- (11) inne