

*Beata Sadowska*

Katedra Rachunkowości i Controllingu  
Uniwersytet Szczeciński, WZIEU

## **System Informatyczny Lasów Państwowych – nowoczesne narzędzie informatyczne wykorzystywane w systemie rachunkowości**

---

### **Streszczenie**

Sprawne funkcjonowanie współczesnych organizacji uzależnione jest od stopnia zorganizowania oraz z informatyzowania działań i procesów gospodarczych. Zintegrowany system informatyczny jednostki gospodarczej składa się z wielu współpracujących ze sobą systemów, które mają za zadanie ujmowanie pełnego zakresu zdarzeń i operacji gospodarczych oraz dostarczanie wielu rzetelnych, aktualnych informacji na potrzeby użytkowników wewnętrznych i zewnętrznych. Celem głównym opracowania będzie odpowiedź na pytanie badawcze: Czy System Informatyczny Lasów Państwowych (SILP<sup>1</sup>) pozwala na generowanie i prezentowanie kompleksowej informacji o działalności Lasów Państwowych? Celem szczegółowym będzie odpowiedź na pytanie: Czy stopień złożoności systemu SILP generuje szumy informatyczne? Zastosowano następujące metody badawcze: studia literaturowe, analizę, wnioskowanie. Niezbędna była również dogłębna analiza źródeł prawa zewnętrznego oraz wewnętrznego Lasów Państwowych.

---

<sup>1</sup> W opracowaniu autorka będzie się posługiwała skrótem SILP mając na myśli System Informatyczny Lasów Państwowych.

**Słowa kluczowe:** Lasy Państwowe, system informatyczny, podsystem finansowo-księgowy, rachunkowość

**Kody klasyfikacji JEL:** M41, Q23, Q56, C88

---

## 1. Wprowadzenie

Każda jednostka gospodarcza potrzebuje wdrażania lub ciągłej optymalizacji rozwiązań informatycznych wspierających jej działania. Współcześnie trudno jest efektywnie świadczyć usługi, oferować produkty czy realizować zadania bez spójnej i wiarygodnej bazy danych, która dostarcza bieżącej informacji o działalności organizacji. Szczególną rolę odgrywają zintegrowane systemy informatyczne ze szczególnym uwzględnieniem podsystemów finansowo-księgowych.

Niniejsze opracowanie ma charakter opisowy i wyjaśniający. Dotyczy prezentacji zintegrowanego oprogramowania Państwowego Gospodarstwa Leśnego Lasy Państwowe (PGL LP<sup>2</sup>) jako elementu architektury rozproszonego przetwarzania danych. Celem głównym będzie odpowiedź na pytanie badawcze: Czy System Informatyczny Lasów Państwowych (SILP) pozwala na generowanie i prezentowanie kompleksowej informacji o działalności Lasów Państwowych? Celem szczególnym będzie odpowiedź na pytanie: Czy stopień złożoności systemu SILP generuje szumy informatyczne?

Zastosowano następujące metody badawcze: studia literaturowe, analizę, wnioskowanie. Niezbędna była również dogłębna analiza źródeł prawa zewnętrznego oraz wewnętrznego Lasów Państwowych.

## 2. System informatyczny w rachunkowości – przegląd literatury przedmiotu

W XX w. informacja stała się jednym z kluczowych zasobów każdej organizacji. Informacja oraz jej przekaz nabierają coraz większego znaczenia<sup>3</sup>. Brak rzetelnych

---

<sup>2</sup> W opracowaniu autorka będzie się posługiwała skrótem PGL LP lub LP, mając na myśli Państwowe Gospodarstwo Leśne Lasy Państwowe.

<sup>3</sup> R. Angryk, *E-gospodarka*, w: *Inżynieria systemów informatycznych w e-gospodarce*, red. E. Kolbusz, W. Olejniczak, Z. Szyjewski, PWE, Warszawa 2005, s. 15.

informacji powoduje, że decyzje gospodarcze mogą być podejmowane na podstawie przypuszczeń, domysłów, szacunków, dotychczasowych doświadczeń, danych historycznych lub fragmentarycznych. Ustawa z dnia 29 września 1994 r. o rachunkowości<sup>4</sup> nakłada na wszystkie podmioty i jednostki prowadzące księgi rachunkowe obowiązek posiadania aktualnej dokumentacji, określającej przyjęte w jednostce zasady, zwane polityką rachunkowości, której integralną częścią jest opis stosowanego systemu informatycznego<sup>5</sup>, w celu generowania użytecznych informacji.

Zgodzić się należy z A. Lulkiem, że system informacyjny przedsiębiorstwa tworzony jest między innymi przez system informacyjny rachunkowości<sup>6</sup>. Stosowanie systemów informatycznych w podmiocie gospodarczym umożliwia sprawne i skuteczne realizowanie różnych funkcji rachunkowości, jak wskazuje B. Micherda<sup>7</sup>. Ponadto B. Nadolna podkreśla, że system informatyczny powinien mieć następujące cechy: wiarygodność, sprawdzalność oraz dogodność i elastyczność w eksploatacji<sup>8</sup>. Systemy informatyczne to narzędzia udostępniające użytkownikom obszerną funkcjonalność, która umożliwia przetwarzanie dużej ilości danych. M. Łada<sup>9</sup> zwraca uwagę, że: „współczesna rachunkowość przechodzi gwałtowną transformację, która jest konsekwencją powszechnego wykorzystania technologii informatycznych”.

Praktyka gospodarcza potwierdza, iż znaczącą rolę odgrywa obecnie zintegrowany system informatyczny przedsiębiorstwa, który składa się z wielu podsystemów współpracujących ze sobą. Szerzej procesy te opisuje A. Bytniewski<sup>10</sup>, podkreślając,

<sup>4</sup> Ustawa z dnia 29 września 1994 r. o rachunkowości (Dz.U. z 2013 r. poz. 330 z późn. zm.)

<sup>5</sup> B. Sadowska, *Znaczenie i warunki stosowania zintegrowanych systemów informatycznych w sferze budżetowej*, „Zeszyty Teoretyczne Rachunkowości” 2014, nr 76(132), s. 62.

<sup>6</sup> A. Lulek, *Od przeszłości do przyszłości – ewolucja rachunkowości i jej pojęcia*, w: *Dylematy i perspektywy rozwoju finansów i rachunkowości*, red. P. Szczypa, A. Zimny, Wydawnictwo Państwowej Wyższej Szkoły Zawodowej w Koninie, Konin 2017, s. 95.

<sup>7</sup> Autor wskazuje na funkcje: informacyjną, kontrolną, analityczną, stymulacyjną (zarządczą), statystyczną; B. Micherda, *Funkcje i struktura współczesnej rachunkowości*, w: *Podstawy rachunkowości*, red. B. Micherda, Wydawnictwo Naukowe PWN, Warszawa 2005, s. 14.

<sup>8</sup> Szerzej: B. Nadolna, *Dostosowanie informatycznych systemów rachunkowości do potrzeb zarządzania*, „Zeszyty Teoretyczne Rady Naukowej Stowarzyszenia Księgowych w Polsce” 2006, nr 35.

<sup>9</sup> M. Łada, *Automatyzacja procesów rachunkowości zarządczej*, w: *Rachunkowość a controlling*, red. E. Nowak, M. Kowalewski, M. Nieplowicz, „Prace Naukowe Uniwersytetu Ekonomicznego we Wrocławiu” 2016, nr 440, s. 393.

<sup>10</sup> A. Bytniewski, *Podsystem controllingu w ramach zintegrowanego systemu zarządzania jako źródło informacji na potrzeby rachunkowości zarządczej i controllingu*, w: *Rachunkowość a controlling*, red. E. Nowak, M. Kowalewski, M. Nieplowicz, „Prace Naukowe Uniwersytetu Ekonomicznego we Wrocławiu” 2016, nr 440, s. 73.

że sprawne funkcjonowanie współczesnych przedsiębiorstw uzależnione jest od stopnia zorganizowania i z informatyzowania ewidencji procesów gospodarczych.

Zintegrowany system informatyczny jest systemem informacyjnym, w którym do rozwiązywania problemów zarządzania wykorzystuje się technikę komputerową. Powinien być ukierunkowany na zaspokajanie potrzeb menedżerów. Zintegrowany system informatyczny nie jest tylko oprogramowaniem, to cała filozofia pracy organizacji, to komunikacja, koordynacja, wiedza i informacja, to praca ludzi.

Podsystem finansowo-księgowy ujmuje pełen zakres zdarzeń gospodarczych w organizacji, pozwala w sposób automatyczny przenosić dane z innych podsystemów, automatycznie je dekretować i księgować. Charakteryzuje się wysoką sprawnością dostarczania danych w krótkich okresach, co skutkuje wyższą efektywnością realizowanych zadań, wyższą jakością oferowanych produktów i usług oraz racjonalną gospodarką w zakresie prowadzonej działalności operacyjnej.

### 3. Specyfika i model funkcjonowania Państwowego Gospodarstwa Leśnego Lasy Państwowe

PGL LP jest jednostką organizacyjną nieposiadającą osobowości prawnej, niebędącą przedsiębiorstwem w rozumieniu prawa, działającą na terenie Polski. Nie należy do sektora przedsiębiorstw ani do sektora finansów publicznych. Podstawowym dokumentem określającym działalność PGL LP jest ustawa o lasach<sup>11</sup> z 28 września 1991 r. Określa ona zasady prowadzenia gospodarki leśnej zarówno przez LP, jak i w lasach innych własności. Strukturę organizacji precyzuje jej statut<sup>12</sup>, wydany zarządzeniem ministra środowiska z 1994 r. oraz Strategia PGL LP na lata 2014–2030<sup>13</sup>.

Zgodnie z ustawą o lasach w skład PGL LP wchodzi następujące jednostki organizacyjne:

- Dyrekcja Generalna LP,
- regionalne dyrekcje LP,
- nadleśnictwa,
- jednostki organizacyjne, zwane dalej „zakładami”.

<sup>11</sup> Ustawa z dnia 28 września 1991 r. o lasach (Dz.U. z 1991 r. nr 101, poz. 444 z późn. zm.)

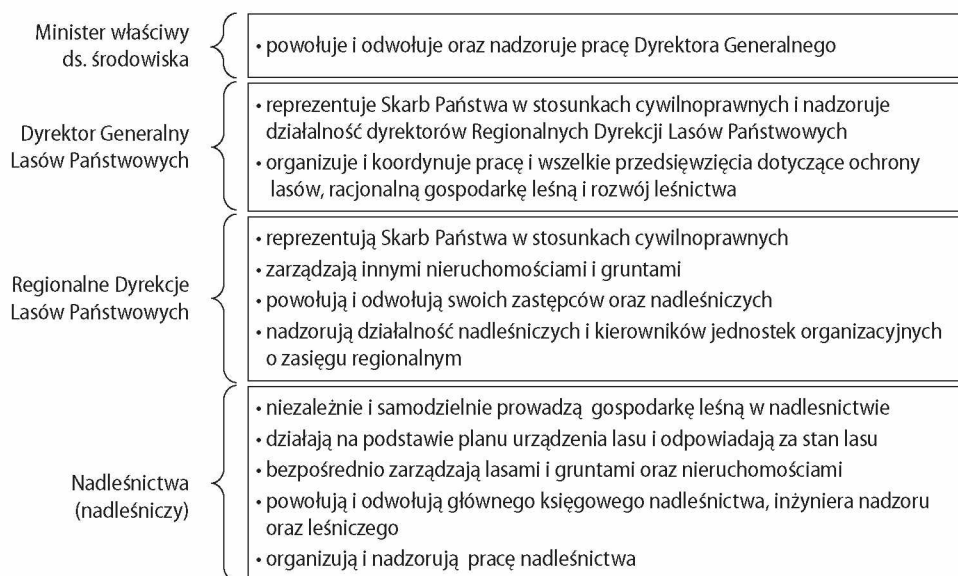
<sup>12</sup> Statut PGL LP, <http://bip.lasy.gov.pl>

<sup>13</sup> Strategia PGL LP na lata 2014–2030, <http://bip.lasy.gov.pl>

Na potrzeby niniejszego opracowania badania poddano wybrane nadleśnictwa w Polsce. Na podstawie rozmów prowadzonych z pracownikami nadleśnictw zbierano informacje na temat funkcjonowania systemów informatycznego i informacyjnego, wykorzystywanego przez te jednostki<sup>14</sup>. Badanie prowadzono w okresie październik–listopad 2016 r.

Elementem rachunku ekonomicznego i podstawą gospodarki finansowej jednostek organizacyjnych LP są sporządzane przez nie roczne plany finansowo-gospodarcze, zawierające<sup>15</sup>: zadania rzeczowe, przychody ze sprzedaży, koszty działalności, wynik finansowy. Organizacja i podstawowe zadania LP zostały zaprezentowane na rysunku 1.

**Rysunek 1. Organizacja i podstawowe zadania Lasów Państwowych**



Źródło: opracowanie własne na podstawie Ustawy z dnia 28 września 1991 r. o lasach.

<sup>14</sup> Należy podkreślić, że SILP jest systemem zintegrowanym. Praca w systemie może być prowadzona w różnych modułach przez odpowiednio uprawnionych pracowników nadleśnictw, leśnictw, oddziałów Regionalnych Dyrekcji. Informacje mogą być generowane i dostępne z każdego poziomu jednostki organizacyjnej PGL LP. W Polsce jest 430 nadleśnictw, które pracują na podstawie tego samego systemu informatycznego, jedynego takiego programu, dedykowanego właśnie dla PGL LP.

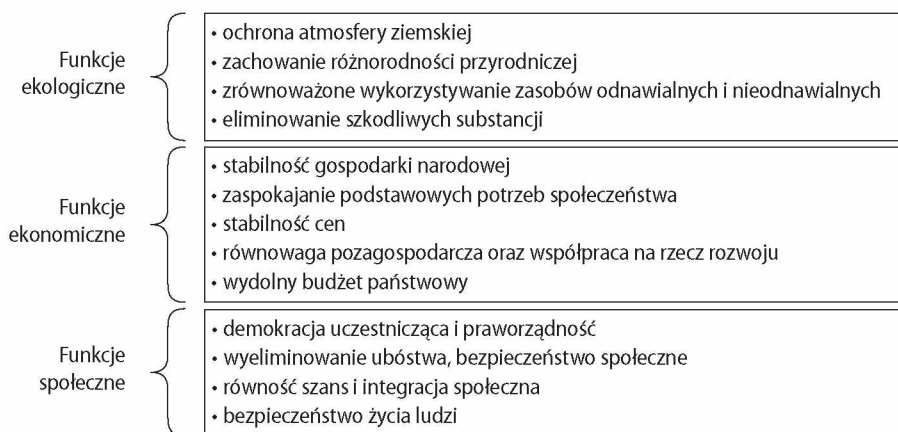
<sup>15</sup> Rozporządzenie Rady Ministrów z dnia 6 grudnia 1994 r. w sprawie szczegółowych zasad gospodarki finansowej w Państwowym Gospodarstwie Leśnym Lasy Państwowe (Dz.U. z 1994 r. nr 134, poz. 692).

Zgodnie z postanowieniami Ustawy z dnia 28 września 1991 r. o lasach<sup>16</sup>, głównym celem PGL LP jest prowadzenie gospodarki leśnej według zasad:

- powszechnej ochrony lasów oraz trwałości ich utrzymania,
- ciągłości i zrównoważonego wykorzystania wszystkich funkcji lasów,
- powiększania zasobów leśnych.

Cele PGL LP są realizowane przez funkcje przedstawione na rysunku 2.

Rysunek 2. Funkcje PGL LP



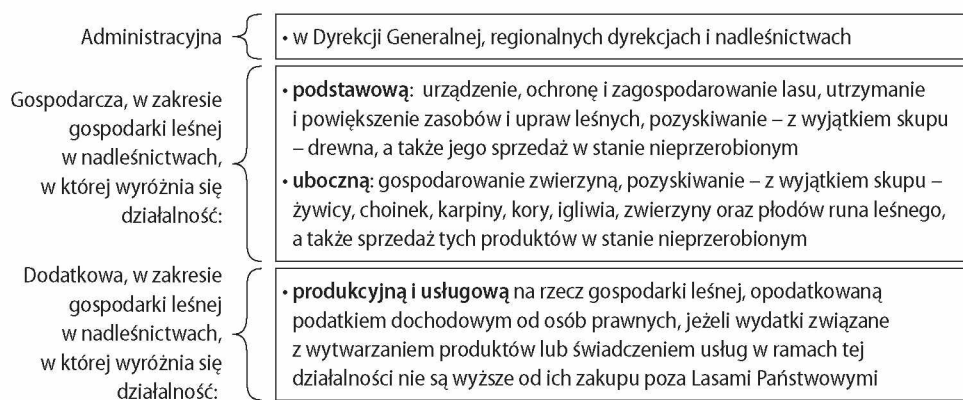
Źródło: opracowanie własne na podstawie: H. Roggal, *Ekonomia zrównoważonego rozwoju*, Wydawnictwo Zysk i S-ka, Poznań 2010, s. 47.

Zgodnie z postanowieniem ustawy o lasach, rozporządzeniami i zarządzeniami wydanymi na podstawie tej ustawy, głównym celem PGL LP jest prowadzenie gospodarki leśnej według podstawowych zasad, do których można zaliczyć: powszechną ochronę lasów, trwałość ich utrzymania, zrównoważone wykorzystanie poszczególnych funkcji lasów oraz powiększanie zasobów leśnych. Cel ten jest realizowany przez trwale zrównoważoną, wielofunkcyjną gospodarkę leśną, która jest prowadzona zgodnie z planem urządzenia lasu opracowywanym dla każdego nadleśnictwa na okres dziesięcioletni. W LP i ich jednostkach organizacyjnych, w ramach sprawowanego zarządu, działalność jest prowadzona na podstawie rachunku ekonomicznego<sup>17</sup>. Poszczególne elementy tej działalności zaprezentowano na rysunku 3.

<sup>16</sup> Ustawa z dnia 28 września 1991 r. o lasach.

<sup>17</sup> Zob.: B. Sadowska, *Strategia Państwowego Gospodarstwa Leśnego Lasy Państwowe a zrównoważony rozwój*, w: *Finanse na rzecz zrównoważonego rozwoju. Gospodarka – etyka – środowisko*,

## Rysunek 3. Elementy działalności Lasów Państwowych



Źródło: jak pod rys. 1.

Działalność gospodarczo-leśna jest prowadzona na podstawie zasad ochrony i trwałości lasów, jednakże należy zwrócić uwagę na fakt, że stosowanie tego rachunku jest utrudnione, m.in. ze względu na realizację wieloaspektowego celu gospodarowania określonego specyficznymi cechami produkcji – jest to grunt wraz z drzewostanem. PGL LP prowadzą rachunkowość według zasad określonych w ustawie z dnia 29 września 1994 r. o rachunkowości<sup>18</sup> oraz rozporządzenia Rady Ministrów z dnia 29 września 1994 r. w sprawie szczegółowych zasad gospodarki finansowej w PGL LP<sup>19</sup>.

W zakresie nieobjętym ustawą o rachunkowości LP stosują krajowe i Międzynarodowe Standardy Rachunkowości. Prowadzą działalność na zasadzie samodzielności finansowej i pokrywają koszty działalności z własnych przychodów. Dyrektor Generalny LP ustala dla wszystkich jednostek organizacyjnych LP politykę rachunkowości<sup>20</sup>, której integralną częścią jest zakładowy plan kont oraz opis systemu informatycznego PGL LP.

red. L. Dziawgo, L. Patrzalek, „Prace Naukowe Uniwersytetu Ekonomicznego we Wrocławiu” 2016, nr 437, s. 396.

<sup>18</sup> Ustawa z dnia 29 września 1994 r. o rachunkowości (Dz.U. z 2013 r. poz. 330 i 613).

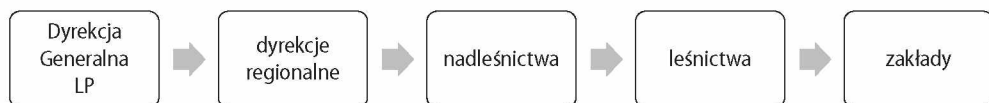
<sup>19</sup> Rozporządzenie Rady Ministrów z dnia 6 grudnia 1994 r. w sprawie szczegółowych zasad gospodarki finansowej w Państwowym Gospodarstwie Leśnym Lasy Państwowe.

<sup>20</sup> Art. 50 ustawy z dnia 28 września 1991 r. o lasach.

## 4. Rozwiązania zintegrowanego Systemu Informatycznego Lasów Państwowych w rachunkowości Lasów Państwowych

PGL LP nie należy do sektora przedsiębiorstw ani do sektora finansów publicznych. Jest szczególną organizacją działającą na podstawie odrębnych przepisów prawa dedykowanego tylko temu gospodarstwu. W grudniu 1990 r. Uchwałą Kolegium Lasów Państwowych zapadała decyzja w sprawie budowy Systemu Informatycznego Lasów Państwowych (SILP). To narzędzie informatyczne, które uwzględnia złożoność procesów gospodarczych na każdym poziomie zarządzania w PGL LP, co przedstawiono na rysunku 4.

Rysunek 4. Poziomy wykorzystywania SILP



Źródło: opracowanie własne.

W skład systemu SILP wchodzi aplikacja „Las” jako główny podsystem oraz inne zintegrowane ze sobą moduły. Integracja wewnętrzna systemu ewidencji aplikacji „Las” determinuje jednokrotne wprowadzenie każdego dowodu źródłowego w system. Dokument automatycznie staje się dostępny dla innych modułów. Integracja zewnętrzna systemu SILP umożliwia agregowanie informacji z niższych poziomów organizacyjnych na wyższe poziomy. Najważniejsze elementy tworzące system informatyczny LP przedstawiono w tabeli 1.

Do podstawowych funkcji realizowanych przez aplikację „Las”, w zakresie podsystemu „Gospodarka Leśna”, należą między innymi<sup>21</sup>:

- utrzymywanie danych o stanie lasu w formie corocznie aktualizowanych opisów taksacyjnych,
- inwentaryzacja posuszu,
- ewidencja występowania chorób i szkodników lasu, pożarów,

<sup>21</sup> A. Paszkiewicz, *System Informatyczny Lasów Państwowych*, w: *Podstawy rachunkowości i gospodarki finansowej w Lasach Państwowych*, red. A. Buraczewski, Wydawnictwo Uniwersytetu Przyrodniczego w Poznaniu, Poznań 2011, s. 252–255.



- ewidencja obiektów ekologicznych i rezerwatów,
- ewidencja szkód spowodowanych przez zwierzynę w uprawach leśnych,
- wspomaganie produkcji szkółkarskiej.

Tabela 1. Najważniejsze elementy tworzące system informatyczny LP

Lp.	Element systemu	Charakterystyka
1	Aplikacja „Las”	Zapewnia przetwarzanie danych transakcyjnych w ponad 450 jednostkach organizacyjnych Pracuje w architekturze rozproszonej
2	Rejestratory leśniczego	Są eksploatowane w ponad 5500 leśnictwach Zapewniają podstawową obsługę leśnictwa w zakresie rejestracji dokumentów źródłowych, w szczególności obrotu drewnem Zasilają tymi dokumentami system transakcyjny, funkcjonujący w 430 nadleśnictwach
3	Hurtownia danych	Agreguje dane przetwarzane w ramach aplikacji „Las” i aplikacji jej towarzyszących w poszczególnych jednostkach organizacyjnych LP oraz w centralnej bazie danych Portal INFOTAL udostępnia przetworzoną informację dla celów zarządczych i controllingowych na poszczególnych szczeblach organizacyjnych
4	Portal Leśno-Drzewny	Wspomaga proces sprzedaży drewna odbiorcom instytucjonalnym w formie rokowań internetowych Serwis internetowy e-Drewno stanowi elektroniczną platformę aukcyjną, za pomocą której zbywane są nadwyżki drewna niezagospodarowane poprzez Portal Leśno-Drzewny
5	Sieć rozległa Lasów Państwowych	Umożliwia zarządzanie rozległą infrastrukturą techniczną SILP, w szczególności w zakresie konserwacji i aktualizacji oprogramowania aplikacji „Las” – zapewnia możliwość bieżącego zasilania centralnej hurtowni danych informacjami z baz transakcyjnych jednostek.

Źródło: opracowanie własne na podstawie: A. Paszkiewicz, *System Informatyczny Lasów Państwowych*, w: *Podstawy rachunkowości i gospodarki finansowej w Lasach Państwowych*, red. A. Buraczewski, Wydawnictwo Uniwersytetu Przyrodniczego w Poznaniu, Poznań 2011, s. 246–247.

W ramach podsystemu „Gospodarka Leśna” funkcjonuje system planowania czynności gospodarczych, a system planów integruje informacje o przeszłych zdarzeniach gospodarczych w ujęciu ilościowym i wartościowym. Inne funkcje realizowane przez podsystemy SILP przedstawiono w tabeli 2.

Kolejnym podsystemem w ramach SILP jest podsystem „Finanse i Księgowość”. W ramach ewidencji procesów gospodarczych odbywa się księgowanie na kontach wydatków i kosztów na podstawie dokumentów źródłowych własnych i obcych, wprowadzanych w tym systemie, jak również przejmowanie i ewidencjonowanie dokumentów kosztowych przekazywanych przez inne podsystemy (np. amortyzacja z podsystemu Infrastruktura). W tym podsystemie umieszczane są również dane

dotyczące wykonania kosztów i zadań rzeczowych, w powiązaniu z pozycjami planu. Podsystem „Finanse i Księgowość” pozwala na prowadzenie ewidencji pozabilansowej.

**Tabela 2. Inne podsystemy i ich funkcje – system informatyczny SILP**

Lp.	Podsystem systemu SILP	Wyszczególnienie
1	Gospodarka Towarowa	Ewidencja drewna Ewidencja stanu i obrotu produktami użytkowania ubocznego Ewidencjonowanie obrotu materiałami i towarami Fakturowanie Gospodarka łowiecka Inwentaryzacja
2	Kadry i Płace	Ewidencja danych o pracowniku Ewidencja czasu pracy Wykaz robót Karta deputatowa Dokumentacja płacowa
3	Infrastruktura	Obsługa inwentarza (środki trwałe, obwody łowieckie) Obsługa eksploatacji Obsługa rezerwacji* Obsługa naprawy Obsługa świadczeń stałych (dzierżawy, czynsze) Naliczanie amortyzacji

\* Szerzej o funkcjach i zadaniach poszczególnych podsystemów, w tym o zadaniach w zakresie obsługi eksploatacji czy rezerwacji pisze A. Paszkiewicz, *System Informatyczny Lasów Państwowych*, w: *Podstawy rachunkowości i gospodarki finansowej w Lasach Państwowych*, red. A. Buraczewski, Wydawnictwo Uniwersytetu Przyrodniczego w Poznaniu, Poznań 2011, s. 252–253.

Źródło: opracowanie własne na podstawie: A. Paszkiewicz, *System Informatyczny Lasów Państwowych*, w: *Podstawy rachunkowości i gospodarki finansowej w Lasach Państwowych*, red. A. Buraczewski, Wydawnictwo Uniwersytetu Przyrodniczego w Poznaniu, Poznań 2011, s. 252–255.

Cechą, która odróżnia ten system od innych systemów informatycznych jest to, że zbudowano go wokół specyficznej dla PGL LP bazy danych opisów taksacyjnych<sup>22</sup>. Unikalną cechą tego systemu jest przeprowadzana corocznie aktualizacja bazy o zmiany wynikające z zaszłych zdarzeń gospodarczych.

System SILP spełnia wymogi w zakresie zaspokajania potrzeb informacyjnych użytkowników oraz pozwala na sporządzanie obligatoryjnych sprawozdań w zakresie

<sup>22</sup> Taksacja lasu (urządzenie lasu) — grupa czynności prac inwentaryzacyjnych polegająca na sporządzeniu opisu taksacyjnego wraz ze wstępnym oszacowaniem miąższości drzewostanów i określeniem wskazań gospodarczych. Kartograficznymi wynikami taksacji lasu są: mapa gospodarcza, mapy przeglądowe, mapa sytuacyjna. Opis taksacyjny sporządza się dla wszystkich gruntów pozostających w zarządzie nadleśnictwa, tj. lasów (gruntów: zalesionych, niezalesionych i związanych z gospodarką leśną) oraz gruntów nieleśnych, do których zalicza się również zadrzewione i zakrzewione. Szerzej: <http://www.encyklopedialesna.pl>, dostęp 24.10.2016.

prowadzonej rachunkowości finansowej. System ten na wyższych poziomach zarządzania jest jednak ubogi w mechanizm złożonego przetwarzania danych, dla funkcji rzeczywiście wspomagających zarządzanie (wielowariantowość, trendy, prognozy, różne przekroje kosztów).

## 5. Podsumowanie

W praktyce często utożsamiamy pojęcia danych i informacji. Informacje to wynik przetworzonych danych, które zostały odpowiednio zorganizowane oraz przedstawione. Przetwarzanie danych w informacje określane jest systemem informacyjnym<sup>23</sup>; system informatyczny to system, który składa się ze sprzętu komputerowego, oprogramowania, bazy danych, urządzeń i ośrodków łączności, ludzi i procedur. System informatyczny służy gromadzeniu, przetwarzaniu i generowaniu różnych informacji. W systemie rachunkowości gromadzone są dane szczególne, finansowe na potrzeby sprawozdawczości, raportowania wewnętrznego i zewnętrznego. SILP stanowi nowoczesne narzędzie informatyczne wykorzystywane w systemie całego gospodarstwa, a system rachunkowości jest jego ważnym elementem, gdyż gromadzi informacje.

Celem głównym opracowania była próba odpowiedzi na pytanie badawcze: Czy SILP pozwala na generowanie i prezentowanie kompleksowej informacji o działalności Lasów Państwowych?

Wykorzystując takie metody badawcze, jak: studia literaturowe, analizę, wnioskowanie oraz dogłębną analizę źródeł prawa zewnętrznego oraz wewnętrznego Lasów Państwowych, stwierdzić należy, że SILP generuje dla PGL LP takie korzyści, jak:

- dostarcza wieloprzekrojowych informacji na potrzeby kierownictwa gospodarstwa, na różnych poziomach zarządzania,
- wykorzystuje mechanizmy, zapewniające bezpieczeństwo zasobów danych, poprzez:
  - wykorzystywanie funkcji GLOBAL,
  - dostęp do wybranych modułów tylko uprawnionych użytkowników oraz okresową ich weryfikację,
- obejmuje kanałami informacyjnymi wszystkie obszary PGL LP, takie jak: dyrekcje regionalne, nadleśnictwa, leśnictwa, a w tym, finanse, produkcję i zasoby ludzkie,

---

<sup>23</sup> Szerzej: A. Januszewski, *Funkcjonalność informatycznych systemów zarządzania*, t. 1, *Zintegrowane systemy translacyjne*, Wydawnictwo Naukowe PWN, Warszawa 2012, s. 22.

- podnosi wiarygodność informacji dzięki wprowadzaniu jej do systemu w miejscu powstawania, na przykład w nadleśnictwie,
- pozwala na oszczędność czasu z tytułu automatyzacji poszczególnych działań,
- generuje budżetowe, operacyjne analizy finansowe, raportowanie wewnętrzne,
- pozwala na zarządzanie strumieniami surowców, materiałów, usług, zleceń, w ramach całego gospodarstwa.

Należy podkreślić, iż w PGL LP poprzez wykorzystywanie SILP obserwuje się poprawę takich wskaźników, jak:

- poziom kosztów oferowania produktów,
- wydajność pracy,
- poziom kosztów osobowych,
- poziom kosztów produkcji.

Celem szczegółowym opracowania była próba odpowiedzi na pytanie: Czy stopień złożoności systemu SILP generuje szumy informatyczne? Współcześnie podmiotami rządzą informacje. Ich nadmiar generuje szumy informacyjne oraz wprowadza chaos w organizacji. SILP gromadzi wiele różnych informacji, a szum informacyjny determinuje takie negatywne zjawiska w nim, jak:

- pojawianie się zdezaktualizowanych informacji,
- przekazywanie informacji nieważnych z pominięciem tych ważnych i szczegółowych,
- subiektywizm interpretacji informacji, w związku z wiedzą lub jej brakiem u pracownika, który się tą informacją posługuje i przekazuje ją dalej,
- nadmiar informacji, których pracownicy nie są w stanie jednoznacznie zinterpretować, przetworzyć i przyswoić,
- negatywny wpływ na proces komunikacji w PGL LP,
- dodatkowy nakład pracy pracowników na wstępną selekcję danych – należy ocenić, czy dane, które do nas docierają, są w jakikolwiek sposób potrzebne, czy nie zawierają błędów,
- nadmiar informacji przekłada się bezpośrednio na trafność decyzji zarządczych.

Konkludując: SILP pozwala na generowanie i prezentowanie kompleksowej informacji o działalności Lasów Państwowych, jednocześnie stopień złożoności systemu SILP generuje szumy informatyczne, które mogą utrudniać dostarczanie rzetelnej bieżącej informacji na czas. W strategii PGL LP na lata 2014–2030 czytamy<sup>24</sup>:

---

<sup>24</sup> *Strategia Państwowego Gospodarstwa Leśnego Lasy Państwowe na lata 2014–2030*, Warszawa, grudzień 2013 r. [www.lasy.gov.pl](http://www.lasy.gov.pl), dostęp 28.10.2016.

„Lasy Państwowe będą dążyć do równowagi, zapewniając możliwie wysokiej jakości wsparcie IT dla realizowanych procesów przy jednoczesnej wysokiej dbałości o racjonalność ponoszonych na nie wydatków (...) przejawami tego dążenia będą: optymalizacja zasobów i procesów informacyjnych”.

PGL LP dostarcza użytkownikom wielu ważnych informacji finansowych i nie-finansowych o działaniach i procesach wewnętrznych prowadzonej działalności produkcyjnej oraz pozaprodukcyjnej – jednocześnie ma świadomość nadmiaru informacji generowanych przez SILP i jest gotowe usprawniać procesy informatyczne, w tym niwelować szumy informacyjne.

## Bibliografia

### Akty normatywne

1. Rozporządzenie Rady Ministrów z dnia 6 grudnia 1994 r. w sprawie szczegółowych zasad gospodarki finansowej w Państwowym Gospodarstwie Leśnym Lasy Państwowe, Dz.U. z 1994 r. nr 134, poz. 692.
2. Ustawa z dnia 28 września 1991 r. o lasach (Dz.U. z 1991 r. nr 101, poz. 444 z późn. zm.)
3. Ustawa z dnia 29 września 1994 r. o rachunkowości (Dz.U. z 2013 r. poz. 330 z późn. zm.).

### Pozycje zwarte

1. Angryk R., *E-gospodarka*, w: *Inżynieria systemów informatycznych w e-gospodarce*, red. E. Kolbusz, W. Olejniczak, Z. Szyjewski, PWE, Warszawa 2005.
2. Bytniewski A., *Podsystem controllingu w ramach zintegrowanego systemu zarządzania jako źródło informacji na potrzeby rachunkowości zarządczej i controllingu*, w: *Rachunkowość a controlling*, red. E. Nowak, M. Kowalewski, M. Nieplowicz, „Prace Naukowe Uniwersytetu Ekonomicznego we Wrocławiu” 2016, nr 440.
3. Januszewski A., *Funkcjonalność informatycznych systemów zarządzania*, t. 1, *Zintegrowane systemy translacyjne*, Wydawnictwo Naukowe PWN, Warszawa 2012.
4. Lulek A., *Od przeszłości do przyszłości – ewolucja rachunkowości i jej pojęcia*, w: *Dylematy i perspektywy rozwoju finansów i rachunkowości*, red. P. Szczypa, A. Zimny, Wydawnictwo Państwowej Wyższej Szkoły Zawodowej w Koninie, Konin 2017.
5. Łada M., *Automatyzacja procesów rachunkowości zarządczej*, w: *Rachunkowość a controlling*, red. E. Nowak, M. Kowalewski, M. Nieplowicz, „Prace Naukowe Uniwersytetu Ekonomicznego we Wrocławiu” 2016, nr 440.

6. Micherda B., *Funkcje i struktura współczesnej rachunkowości*, w: *Podstawy rachunkowości*, red. B. Micherda, Wydawnictwo Naukowe PWN, Warszawa 2005.
7. Nadolna B., *Dostosowanie informatycznych systemów rachunkowości do potrzeb zarządzania*, „Zeszyty Teoretyczne Rady Naukowej Stowarzyszenia Księgowych w Polsce” 2006, nr 35.
8. Paszkiewicz A., *System Informatyczny Lasów Państwowych*, w: *Podstawy rachunkowości i gospodarki finansowej w Lasach Państwowych*, red. A. Buraczewski, Wydawnictwo Uniwersytetu Przyrodniczego w Poznaniu, Poznań 2011.
9. Roggal H., *Ekonomia zrównoważonego rozwoju*, Wydawnictwo Zysk i S-ka, Poznań 2010.
10. Sadowska B., *Strategia Państwowego Gospodarstwa Leśnego Lasy Państwowe a zrównoważony rozwój*, w: *Finanse na rzecz zrównoważonego rozwoju. Gospodarka – etyka – środowisko*, red. L. Dziawgo, L. Patrzalek, „Prace Naukowe Uniwersytetu Ekonomicznego we Wrocławiu” 2016, nr 437.
11. Sadowska B., *Znaczenie i warunki stosowania zintegrowanych systemów informatycznych w sferze budżetowej*, „Zeszyty Teoretyczne Rachunkowości” 2014, 76(132).

### Artykuły i studia

1. Statut PGL LP, <http://bip.lasy.gov.pl>
2. Strategia PGL LP na lata 2014–2030, <http://bip.lasy.gov.pl>
3. Taksacja lasu, <http://www.encyklopedialesna.pl>

---

## State Forests IT System. A Modern IT Tool Used in the Accounting System

---

### Summary

An efficient operation of modern organisations depends on the degree of organisation and informatisation of business activities and processes. An integrated IT system of a business entity consists of many cooperating sub-systems whose role is to handle a complete scope of business events and operations as well as to provide a lot of updated and reliable information to meet the needs of internal and external users. The major aim of the study is to answer a research question: Does the State Forests IT System (SILP) allow for the generation and presentation of complex information about the operation of the State Forests? A detailed aim

is to answer another question: Does the complexity of the SILP system generate IT noise? The following research methods were used: the literature studies, analysis and conclusion drawing. It was also indispensable to thoroughly analyse the sources of external and internal law of the State Forests.

**Keywords:** State Forests, IT system, financial accounting sub-system, accounting

---